

Baja el paro en 18.400 personas en Castilla-La Mancha **p3**

Entregados los premios del I concurso de la Ruta de la Tapa en Verano **p6**

CECAM suscribe el acuerdo para la PRL en CLM **p7**

APEC se reúne con la presidenta de la Diputación **p9**

Solimat celebra su IV Gala en Guadalajara **p11**

La Fundación Caja Rural de Castilla-La Mancha y CECAM se unen para la formación de los empresarios **p12**

Guadalajara acoge la presentación de la décimo cuarta edición del informe "La Sociedad de la Información en España" **p13**

El turismo en Guadalajara y su provincia **p16**

CEOE-CEPYME Guadalajara firma varios convenios de colaboración **p20**

CECAM presenta las actividades de comercio exterior que se llevarán a cabo durante el segundo semestre de 2014 **p23**

CEOE Guadalajara celebra su 36 Asamblea General

Se presentaron los nuevos proyectos a llevar a cabo durante los próximos meses

CEOE-CEPYME Guadalajara celebraba el pasado martes 15 de julio su XXXVI Asamblea General, donde se hizo balance de las actividades realizadas durante este último año, así como de la situación económica.

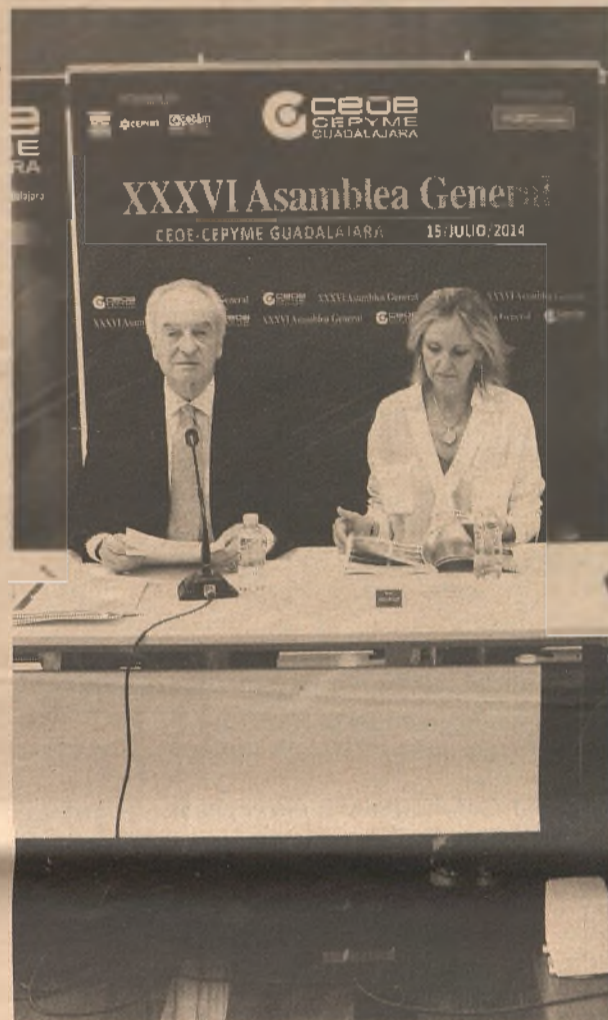
Un acto que, en su clausura, contó con la presencia de Carmen Casero, consejera de Empleo y Economía de la Junta de Comunidades de Castilla-La Mancha, ade-

más de con Ana Guarinos, presidenta de la Diputación Provincial de Guadalajara, Juan Antonio de las Heras, primer teniente de alcalde del Ayuntamiento de Guadalajara, además de Andrés Gómez Mora, presidente de Caja Rural de Castilla-La Mancha, entidad patrocinadora de la Asamblea.

De Grandes hizo referencia a los 36 años que la Patronal lleva al servicio de los em-

presarios de la provincia de Guadalajara y, en los últimos años, para salir de la crisis y que Guadalajara vuelva a ser la tierra próspera que fue. Pues como recordó el presidente de la Patronal alcarreña, "los empresarios seguimos siendo los verdaderos motores de una economía, pues además de riqueza, generan puestos de trabajo".

pag/4



El CEEI de Guadalajara al 89% de su ocupación

El vicepresidente de la Fundación CEEI de Guadalajara, Antonio Román, fue el encargado de hacer públicos los datos del centro durante los seis primeros meses del año, donde, ya se cuenta con 43 empresas, 28 de estas son

En la actualidad son 43 las empresas que se encuentran ubicadas en el CEEI alcarreño, 15 de ellas en el coworking

empresas vivero y 15 ubicadas en el espacio coworking y que cuentan con un volumen de negocio, en estos primeros meses del año, de 2.922.348 de euros, muy cerca del total de 2013.

pag/21

NUEVO RENAULT TRAFIC

EL MOTOR DE TU ÉXITO

Renault España YouTube Renault ESP



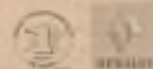
Descúbrelo en www.renault.es y haz tu pedido.

Gama Nuevo Trafic: consumo mixto (l/100km) desde 5,7 hasta 6,5. Emisiones CO₂ (g/km) desde 149 hasta 174.

barcelona world race

AUTOCARPE

FCO. MEDINA Y MENDOZA. PARC. 38. POL. IND. 2. SALIDA 51 - A2. TEL. 949 207 240. CABANILLAS DEL CAMPO (GUADALAJARA) autocarpe@red.renault.es www.autocarpe.es



EL CORREDOR DE GUADALAJARA: APUESTA SEGURA

Hace unos días nos levantábamos con la noticia de que nuestra vecina Comunidad de Madrid presentaba el Plan de Reactivación del Corredor del Henares, "Plan Activa Henares", dotado con 240 millones de euros.

Dentro de este Plan destacan algunas medidas, como líneas de financiación por importe de 80 millones de euros, subvenciones entre el 10% y 30% para inversiones productivas en industria, mejoras en los polígonos industriales de los 17 municipios madrileños integrados en el plan y la creación de un nuevo polígono logístico en Meco. Mejoras en las carreteras autonómicas, así como acciones destinadas a generar mayor competitividad a las empresas con la instalación de subestaciones eléctricas, llegada del gas natural a los polígonos, y de una apuesta importante por los servicios de telecomunicaciones y, por supuesto, todo bajo el paraguas del Gobierno de la Comunidad de Madrid, que es un potente altavoz para situar a esta parte del Corredor en el objetivo de nuevos proyectos empresariales.

Desde CEOE-CEPYME Guadalajara, venimos reivindicado a las administraciones un plan de atracción y fijación de empresas para el Corredor del Henares-Guadalajara, como punto clave en el desarrollo empresarial de nuestra región. Pero ahora más que nunca tenemos la firme creencia de que debemos abordar este tema desde la máxima urgencia y celeridad, ya que nuestra comunidad vecina, una vez más, nos ha tomado la delantera. Creemos que es vital que la administración regional, los ayuntamientos del área de influencia del Corredor, diputación, partidos políticos, sindicatos, patronal y demás agentes sociales implicados, creemos una comisión de trabajo para lanzar un llamamiento a esos futuros proyectos empresariales y, por supuesto, de mantenimiento de los que ya están, de cara a anunciar la realización de un Plan Corredor del Henares-Guadalajara, y no perder el liderazgo que durante tantos años ha mantenido esta zona de éxito empresarial.

Desde nuestra entidad estamos ultimando un estudio que hemos realizado con el fin de iden-

tificar y potenciar el rol y posicionamiento de las plataformas logísticas intermodales y/o nodos logísticos existentes en la Comunidad de Castilla-La Mancha, y en particular de los de la provincia de Guadalajara, para identificar las necesidades actuales y futuras de los proyectos empresariales, que podría servir como punto de partida, al que luego sumar el compromiso de todos los actores implicados en las aportaciones a este nuevo plan que impulse nuestro Corredor de Guadalajara.

En este Plan tenemos muchas líneas en las que trabajar, tales como acceso al crédito mediante los instrumentos de la JCCM, armonización fiscal y legislativo, líneas de ayudas en materia de inversión, innovación, contratación, equipamiento, actuaciones de rehabilitación de los polígonos industriales. Línea de ayuda para la rehabilitación y adecuación a la normativa de naves industriales, inversión en infraestructuras carreteras y transporte público, planes de remodelación y mejora de los polígonos industriales, creación de una oficina de información permanente del Corredor-Guadalajara, inversión en infraestructuras de telecomunicaciones, plan para la llegada del gas natural a los polígonos, construcción de nuevas subestaciones eléctricas o garantizar el agua en toda la zona. Así podríamos enumerar un eterno listado de medidas que debemos integrarlas en un plan conjunto, medidas que unas están y otras se tendrán que desarrollar, con el trabajo de todos.

La realización de este Plan, y su posterior difusión, nos permitirá posicionarnos, al menos, con las mismas armas que nuestra Comunidad vecina, para la retención y captación de nuevos proyectos empresariales, lo que significara que habremos detenido una fuga de empresas y de pérdida de puestos de trabajo, y por el contrario seremos lo que hemos sido siempre una zona de éxito empresarial.

Pero para eso debemos eliminar cualquier requisito administrativo o impositivo, que nos lleve a competir en desigualdad, porque estamos convencidos que en igualdad de condiciones, Guadalajara es una provincia de excelencia contrastada.

De **SOCIO**
a
SOCIO

**CEOE
CEPYME
GUADALAJARA**

Confederación Provincial de Empresarios de Guadalajara

**TARJETA CEOE-CEPYME
GUADALAJARA**

**CEOE
CEPYME
GUADALAJARA**

Confederación provincial de empresarios de Guadalajara

Calle Molina de Aragón, 3 · 19003 - Guadalajara
Telf.: 949 21 21 00 / 949 21 21 05 Fax: 949 21 63 98
e-mail: info@ceog Guadalajara.es www.ceog Guadalajara.es

Economía

Directora
Marta Sanz Martínez

Coordinador de contenidos
Javier Arriola Pereira

Colaboradores
Ester Simón
Dionisio Contreras
Óscar Serra

Imprime
Rotativas Canales, S.L.
D.L.: GU-231/2007

Dirección y teléfono redacción
C/ Molina de Aragón, 3
Telf.: 949 212100
Periódico digital:
www.ceog Guadalajara.es
Cartas al director:
info@ceog Guadalajara.es

Dirección y teléfono publicidad
DELLENO
C/ Francisco Medina y Mendoza, parcela 7B
Telf.: 902 361 362
www.delleno.es

Pinceladas

❖ El ministro de Economía, Luis de Guindos, ha **revisado al alza las estimaciones de crecimiento de la economía española y ha adelantado que el PIB crecerá cerca del 1,5% este año y alrededor del 2% en 2015**. Nuevas previsiones que se aprobarán en septiembre y que servirán de base para Los Presupuestos Generales del Estado.

❖ **Los hogares con todos sus miembros en paro bajaron en el segundo trimestre del año 2014 en 145.000 hogares**, lo que supone un 7,3% menos que en el trimestre anterior, primer trimestre de 2014, hasta situarse en 1.834.000, según datos de la Encuesta de Población Activa (EPA) difundida por el Instituto Nacional de Estadística (INE).

❖ **El grupo Correos registró un beneficio consolidado de 48,4 millones de euros en el ejercicio del año 2013**, frente a los números rojos de 3,97 millones contabilizados un año antes, es decir, en 2012. Datos que se desprenden de los resultados que aparecen en la memoria anual que ha publicado, recientemente, el operador postal público.

E. de G. / Guadalajara

El paro en Castilla-La Mancha bajó en el segundo trimestre en 18.400 personas con respecto al trimestre anterior, situándose la tasa de desempleo en la región en el 28,69% según datos de la Encuesta de Población Activa (EPA).

De esta forma, el número de personas desempleadas en la región a finales del mes de junio se situó en 288.200. El número de ocupados en Castilla-La Mancha se situó en 716.500 personas y la tasa de actividad en el 59,19%.

A nivel nacional, el paro bajó en 310.400 personas en el segundo trimestre del año respecto al trimestre anterior, un 5,2% menos, registrando su mayor descenso trimestral de la serie histórica.

Tras este recorte del desempleo, el número total de parados alcanzó la cifra de 5.622.900 personas, su nivel

El paro baja en 18.400 personas en Castilla-La Mancha

Bajó en el segundo trimestre con respecto al trimestre anterior, situándose la tasa de desempleo en la región en el 28,69%, según datos de la Encuesta de Población Activa (EPA)

más bajo desde 2006. Así, la tasa de paro bajó casi 1,5 puntos en el segundo trimestre, hasta situarse en el 24,47%.

La provincia de Guadalajara cerró el segundo trimestre con 33.400 desempleados y una tasa de paro del 24,76%. Respecto a la ocupación, se han registrado 101.400 ocupados, y una tasa de actividad del 65,70%.

En Cuenca, la cifra de para-

dos se sitúa a finales de junio en 26.400. La tasa de paro fue del 27,4%, mientras que en la provincia había 69.900 ocupados y una tasa de actividad del 55,04%.

En Albacete se cerró el trimestre pasado con 50.000 parados y una tasa de paro del 26,62%. En cuanto a los ocupados, la provincia finalizó marzo con 137.700 y una tasa de actividad del

57,17%. En la provincia de Ciudad Real se han registrado 79.200 parados y una tasa de desempleo del 32,64%. En cuanto a la ocupación, el primer trimestre del año ha terminado con 163.400 personas trabajando, lo que supone una tasa de actividad del 56,58%. Por último, en la provincia de Toledo, junio se cerró con 99.300 parados, y una tasa de paro del 28,93%.



Los datos del paro mejoran en la región. / Economía de Guadalajara



**Pedro Moreno
& hijos**



reinventando / los seguros



PEDRO MORENO & AXA: TU PROTECCIÓN FINANCIERA

Seguros de Vida y Salud. Asesores Patrimoniales. Seguros de Ahorros, Pensiones y Jubilación.



Puedes encontrarnos en:

Guadalajara (949 22 22 08) / Sigüenza (949 39 03 50)

Molina de Aragón (949 83 03 71) / Alovera (949 31 83 82)

pedro.moreno@agencia.axa-seguros.es

www.pmoreno.oficinaaxa.es

XXXVI Asamblea General de

La clausura estuvo presidida por Agustín de Grandes, presidente de la Patronal alcarreña y Carmen Casero, consejera de Empleo y Economía de la Junta de Comunidades de Castilla-La Mancha, durante su intervención, hizo referencia a los 36 años que, la Patronal alcarreña en esta situación económica



Mesa presidencial de la clausura de la XXXVI Asamblea General de CEOE-CEPYME Guadalajara. / Reportaje gráfico: Marta Sanz

E. de G./ Guadalajara

Agustín de Grandes, presidente de CEOE-CEPYME Guadalajara, presidió el pasado martes 15 de julio la XXXVI Asamblea General de la Confederación de empresarios de Guadalajara, donde se hizo balance de las actividades realizadas durante este último año, así como de la situación económica.

Un acto, que en su clausura contó con la presencia de Carmen Casero, consejera de Empleo y Economía de la Junta de Comunidades de Castilla-La Mancha, además de con Ana Guarinos, presidenta de la Diputación Provincial de Guadalajara, Juan Antonio de las Heras, primer teniente de alcalde del Ayuntamiento de Guadalajara, Andrés Gómez Mora, presidente de Caja Rural de Castilla-La Mancha, entidad patrocinadora de esta Asamblea, además de con Juan José Sánchez Sánchez-Seco, subdelegado del Gobierno en Guadalajara, José Luis Condado, delegado de la Junta de Comunidades en Guadalajara, o Higinio Olivares, presidente de Globalcaja, entre otras autoridades políticas y socia-

les de la provincia de Guadalajara, así como empresarios de las empresas de la provincia.

El presidente de CEOE-CEPYME Guadalajara, Agustín de Grandes, durante su intervención, hizo referencia a los 36 años que, la Patronal alcarreña lleva trabajando en favor de los empresarios de la provincia de Guadalajara y en pos de una salida real, de la actual situación económica.

De Grandes también comentó como los empresarios siguen siendo los verdaderos motores de la economía y como los de la provincia de Guadalajara siguen demostrando su valía, pues aunque los datos todavía no son buenos, en nuestra provincia siguen siendo menos malos que en otras provincias.

Un ejemplo de esto, como explicó el presidente de la Patronal alcarreña, es la tasa de paro, donde Guadalajara está por debajo de las cifras tanto nacionales como regionales, haciendo ver que, poco a poco, nuestras empresas vuelven a generar nuevos puestos de trabajo. La falta de financiación a las empresas ha sido otro de

los puntos destacados de su intervención, haciendo referencia a la necesidad de que el crédito fluya, tanto a las empresas como a las familias, que son los que dinamizan la economía, pues con ellos se vuelve a revitalizar el consumo y, con ello, la productividad.

La competitividad, los planes de desarrollo a nivel provincial, así como el agua, han sido otros de los aspectos tratados por el presidente de la Patronal alcarreña. Por su parte, Carmen Casero, en su intervención, hizo referencia a las grandes oportunidades que hay en la provincia de Guadalajara y como estas hay que saber "venderlas y potenciarlas", caso especial del sector de la logística. Además de hablar del mercado tan grande y próximo que tienen Guadalajara como es el de Madrid, sin olvidarse que, "por su condición", Castilla-La Mancha y, con ello Guadalajara, es uno de los destinos de las inversiones hechas por la Unión Europea dentro del Horizonte 2020 y que "hay que aprovechar esos recursos".

Por su parte, tanto la presidenta de la Diputación

Provincial de Guadalajara, Ana Guarinos, como el primer teniente de alcalde de Guadalajara, Juan Antonio de las Heras han hecho referencia a la necesidad de la colaboración entre las administraciones y los organismos, es decir, entre lo público y lo privado. Mientras que Andrés Gómez Mora, presidente de Caja Rural de Castilla-La Mancha y entidad patrocinadora de la XXXVI Asamblea General de CEOE-CEPYME Guadalajara, ha resaltado el cambio de tendencia de la economía y el compromiso de su entidad con los empresarios de la región.

Asamblea

Durante el transcurso de la XXXVI Asamblea General de CEOE-CEPYME Guadalajara, se hizo referencia, por parte del presidente de la Organización, de un año, donde, a pesar de la crisis, aunque parece ser que ya estamos en los últimos coletazos de la misma, la Patronal alcarreña ha visto como los empresarios han seguido confiando en ella para sus asesoramientos, formación e información,

entre otros aspectos, con un incremento de los servicios prestados a sus socios.

12 meses de intenso trabajo donde CEOE-CEPYME Guadalajara continúa siendo el interlocutor del mundo empresarial, estando presente en 53 comisiones de ámbito tanto local, provincial, como regional y nacional, además de tener presencia en todos aquellos foros de debate donde es necesario que se oiga la voz de los empresarios alcarreños.

Así, entre las principales actividades que ha mencionado De Grandes a los asambleístas presentes, se encuentran las del departamento Jurídico, con las negociaciones de los convenios colectivos o las mediaciones en las que están presentes.

El objetivo de la siniestralidad cero, es lo que ha llevado al departamento de Prevención de Riesgos Laborales a realizar numerosas visitas a empresas de toda la provincia de Guadalajara, fomentando la prevención en los puestos de trabajo, todo, complementado con una amplia formación general en PRL, así como aquella más específica en su puesto de trabajo.

La normativa europea hace cada vez más hincapié en el cuidado y respeto al medio ambiente, para ello, CEOE-CEPYME

Guadalajara cuenta con un departamento específico en la materia que, además de visitar empresas, resuelve las consultas de los empresarios, centradas, principalmente en los suelos contaminados y los residuos peligrosos.

La formación, como ha apuntado el presidente de la Confederación de empresarios de Guadalajara, Agustín de Grandes, es uno de los pilares en los que se sustentan los servicios de la Patronal alcarreña, además de los cursos financiados por el Fondo Social Europeo, a través del convenio con la Junta de Comunidades de Castilla-

La Mancha, por los que han pasado casi 3.000 alumnos, están los cursos de alta dirección impartidos por el Centro de Estudios Superiores Empresariales, dirigidos, principalmente a mandos intermedios y directivos de las empresas de la provincia de Guadalajara, así como los cursos que se realizan con la Universidad de Alcalá, sin olvidarnos de la formación privada, con una amplia gama de cursos, sobre todo en la modalidad on-line, para que el alumno pueda programarse sus cursos y horas de estudio.

Un departamento, el de Formación de CEOE-CEPYME Guadalajara, que ha renovado, por tres años su Certificación de Calidad UNE-EN ISO 9001:2008.

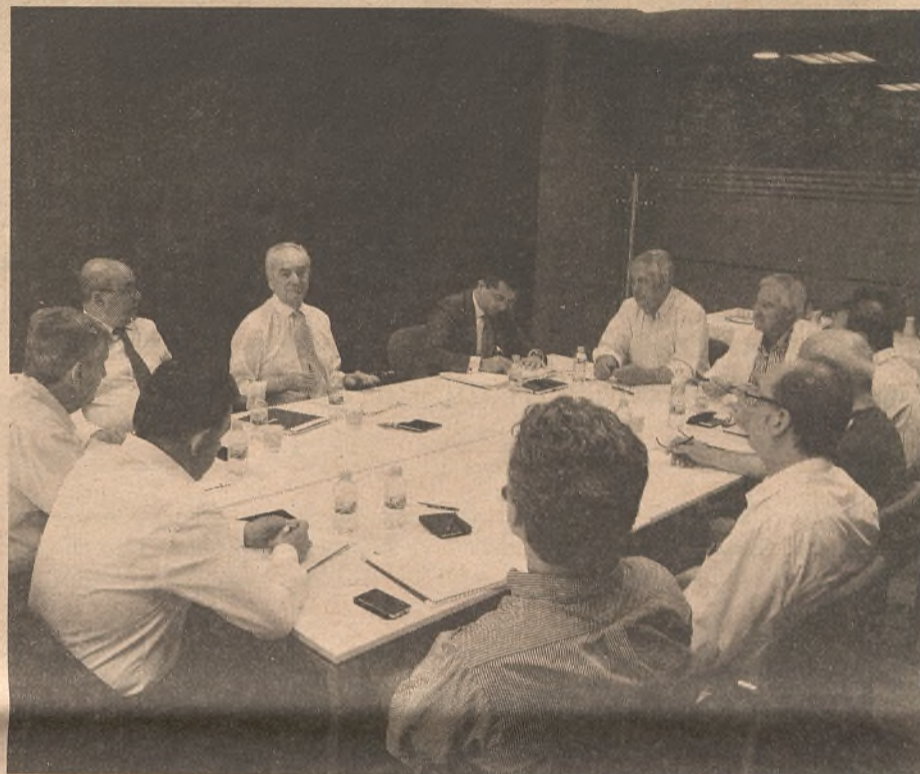
La atonía del mercado interno hace que las empresas de la provincia de Guadalajara tengan que buscar nuevos nichos de mercado, por este motivo y, para fomentar el comercio exterior, se han organizado jornadas formativas, así como misiones comerciales para buscar nuevos mercados para fomentar la economía alcarreña.

El presidente de CEOE Guadalajara, durante su intervención, también ha hecho referencia a los nuevos empresarios, al emprendedurismo, para ello, se cuenta con el programa Emprende+ más de CECAM, donde los técnicos alcarreños han estado recorriendo diversas localidades de la provincia mostrando, a todos aquellos que tienen una idea empresarial las bases para crear su propia empresa, pero sobre todo, con el objetivo de que, toda idea o proyecto pueda, por lo menos, ser estudiada su viabilidad.

En cuanto a las perspectivas de futuro, De Grandes ha reconocido que "ya son esperanzadoras", pero que hay que seguir trabajando, ahora más que nunca, para salir más fortalecidos.

CEOE-CEPYME Guadalajara

era de Empleo y Economía de la Junta de Comunidades de Castilla-La Mancha. El presidente de CEOE-CEPYME
eva trabajando en favor de los empresarios de la provincia de Guadalajara y en pos de una salida real, de la actual



Imágenes previas y posteriores a la realización de la XXXVI Asamblea General de CEOE-CEPYME Guadalajara.



Los empresarios asistentes siguieron con atención todo lo que se decía en la sala, en especial lo referido a las acciones que se llevarán a cabo para revitalizar la provincia.



Los empresarios llenaron la sala para escuchar a la consejera de Empleo y Economía de la Junta de Comunidades de Castilla-La Mancha, así como al resto de intervinientes en la clausura.



Foto de familia de los organizadores con los tres primeros clasificados. / Marta Sanz

La vieja Escuela gana el concurso de la Ruta de la Tapa

Está organizada por la Federación de Turismo en colaboración con el Ayuntamiento y Diputación

E. de G. / Guadalajara

Ensalada de frutitas y queso de cabra con empedrado de frutos secos, esta fue una de las tapas ofertadas por el establecimiento Vieja Escuela y que ha resultado ganador del primer concurso de la Ruta de la Tapa en verano organizado por la

Federación provincial de Turismo de Guadalajara y que ha contado con la colaboración del Ayuntamiento de la capital y la Diputación Provincial de Guadalajara. A la vieja Escuela le han acompañado en esta entrega de premios el segundo y tercer clasificado, piruleta de pastel de cabracho, de Arriaca Café y tierra de raza, elaborado por La Esquina Mayor, respectivamente. Unos galardones otorgados tras la votación de un jurado profesional y teniendo en cuenta las votaciones populares.

Juan Luis Pajares, presidente de la Federación Provincial de Turismo de Guadalajara, presente en la entrega de premios ha destacado la alta participación de la votación popular a través de la aplicación rutappa, con 1.500 votaciones, haciendo mención al hecho de que esta aplicación no estaba disponible para todo tipo de Smartphone, por lo que el número de partici-

pantes es inferior al número de tapas servidas, las cuáles, según los hosteleros, han ascendido hasta las 18.000.

La opinión general de los participantes, como ha explicado Pajares, es satisfactoria, por lo que desde la organización se ve viable la celebración de este evento en época estival, reconociendo al mismo tiempo que les queda por mejorar el número de establecimientos par-

participantes en el resto de la provincia.

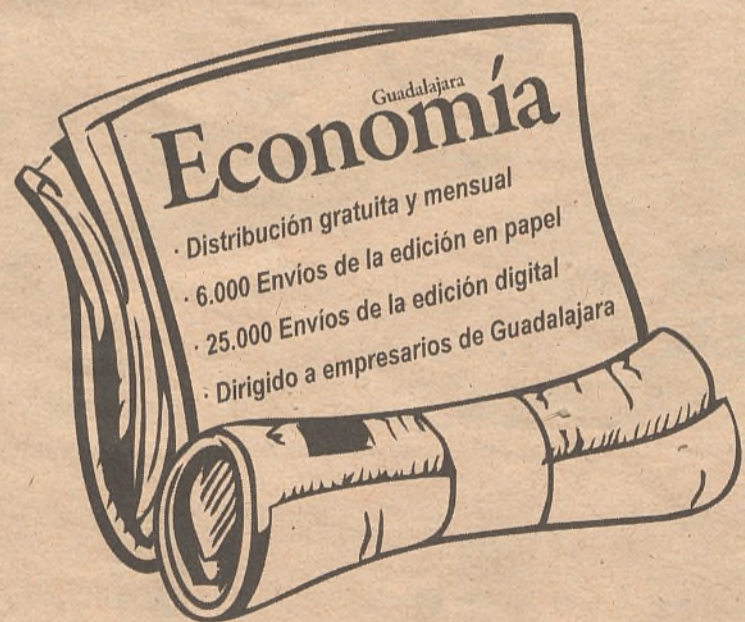
Por su parte, Isabel Nogueroles, concejala del Ayuntamiento de Guadalajara ha mostrado su satisfacción por los buenos resultados obtenidos en este evento, así como lo bien que ha resultado el hecho de aunar turismo y cultura. Además de mostrar el apoyo del Ayuntamiento de Guadalajara para próximas Rutas de la Tapa.



Ensalada de frutitas y queso de cabra, ha sido la tapa ganadora. / M.S.M.

Si no te ven, no existes.

Déjate ver desde sólo 125€/mes.



Y llega a quien realmente te interesa.
Descárgate aquí las tarifas.



delleno.es
Agencia de publicidad

902 361 362





Foto de familia tras la inauguración de la muestra. / Economía de Guadalajara

Inaugurada la exposición Museo del Gas

Se enmarca en los actos de celebración del 25º aniversario de Gas Natural Castilla-La Mancha

E. de G. / Guadalajara

La consejera de Fomento del Gobierno de Castilla-La Mancha, Marta García de la Calzada, la directora general de Gas Natural Castilla-La Mancha, Begoña Méndez Alcaide, y el director general de la Fundación Gas Natural Fenosa, Martí Sola Sugrañes, inauguraron la exposición itinerante Museo del Gas. Energía, en el Museo de Santa Cruz de Toledo.

El acto también contó con la presencia del presidente de la Diputación de Toledo, Arturo García-Tizón, el director general de Cultura del Gobierno de Castilla-La Mancha, Francisco Javier Morales, el director general de Industria, Alfonso Vázquez, el director del Museo de Santa Cruz, Alfonso Caballero, y la di-

rectora del Museo del Gas de la Fundación Gas Natural Fenosa, Eva Buch. La exposición Museo del Gas. Energía, que se podrá visitar hasta el 5 de octubre, propone un recorrido por la evolución de las industrias del gas y la electricidad a través de los cambios sociales provocados por la aplicación de las nuevas tecnologías, así como una reflexión sobre el futuro energético y las herramientas disponibles que nos permitan abordarlo de manera responsable. La entrada a la exposición es gratuita y ofrecerá también actividades didácticas para grupos escolares solicitando cita previa.

Exposición

La exposición desvela el papel protagonista que ha

desempeñado la energía en el avance de la sociedad. La llegada del alumbrado por gas a las ciudades incrementó la seguridad, permitió aumentar las jornadas laborales en las fábricas y ofrecer un sinfín de propuestas culturales y de entretenimiento nocturno, entre otros avances. Además, se empezó a utilizar el gas en los hogares a través de aparatos domésticos modernos, conocidos con el nombre de gasodomésticos, que proporcionaban confort a las clases acomodadas.

La Fundación Gas Natural Fenosa, fundada en 1992 por GAS NATURAL FENOSA, tiene como misión la sensibilización y educación medioambiental, la promoción del uso responsable de la energía.

CECAM suscribe el Acuerdo para la PRL en CLM

Para el periodo 2014-2016, con el que se pretende seguir reduciendo el número de accidentes

E. de G. / Guadalajara

CECAM, junto con el Gobierno regional y las centrales sindicales CC.OO. y UGT, ha suscrito el II Acuerdo Estratégico para la Prevención de Riesgos Laborales en Castilla-La Mancha para el periodo 2014-2016, con el que se pretende seguir reduciendo el número de accidentes laborales y enfermedades profesionales en nuestra región.

El Presidente de la Confederación Regional de Empresarios, Ángel Nicolás, destacaba la importancia de la cultura de la prevención y ponía de manifiesto el firme compromiso en la lucha contra la siniestralidad laboral de la Confederación y los empresarios castellano manchegos.

Ángel Nicolás recordaba que en el marco del Programa de Accidentes Cero, puesto en marcha por CECAM, se desarrollan diferentes actuaciones, sin coste alguno para las empresas. Por ejemplo, las visitas in situ a las empresas de la región, con un seguimiento continuado, tutelado y personalizado, que son realizadas por los técnicos con los que cuenta la Confederación en todo el territorio regional. En los más de quince años en los que CECAM presta este servicio, se han beneficiado del mismo más de 14.000 empresas de todo el territorio regional y alrededor de 130.000 trabajadores.

Ejes del acuerdo

Actuaciones orientadas a fomentar y consolidar la cultura preventiva en la empresa.

Asesoramiento técnico en el seno de la empresa, fomento de proyectos concretos en el ámbito laboral y actuaciones de vigilancia y control del cumplimiento de la normativa preventiva. Garantizar que los fondos y actuaciones destinados a la prevención de riesgos laborales tengan un impacto efectivo.

Potenciar los sistemas de información, estudio y análisis que permitan disponer de una imagen de la situación preventiva en la comunidad autónoma lo más cercana posible a la realidad.

Reforzar la coordinación, cooperación y colaboración entre Administraciones en este campo.

Garantizar la participación de los agentes sociales en el desarrollo de actuaciones y programas en materia de prevención de riesgos laborales.

CECAM lleva realizando visitas 15 años, beneficiando a 14.000 empresas y 130.000 trabajadores

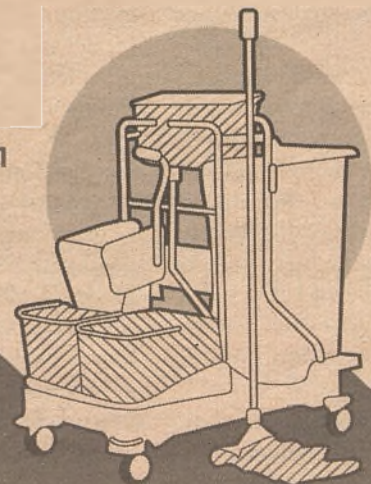


Foto tras la firma, de todos los organismos implicados / E. de G.

OPTIMICE SUS COSTES
EN LIMPIEZA.



Servicio Profesional
Flexibilidad
Garantía de Satisfacción
¡¡LLAMA AHORA!!
949 337 525



WWW.MANCHALAN.COM

Gracias al cliente, existimos.



La consejera visitó el centro de turismo activo El Colvillo, ubicado en la localidad alcarreña de Trillo. / Marta Sanz

Casero destaca el potencial del turismo activo de Castilla-La Mancha

Asegura que nuestra región es un baluarte del turismo activo a nivel nacional gracias a sus parajes e instalaciones. Durante su visita a El Colvillo, en Trillo

E. de G. / Guadalajara

La consejera de Empleo y Economía del Ejecutivo regional, Carmen Casero, ha destacado "el potencial del turismo activo de Castilla-La Mancha", un sector que cuenta con 82 empresas de primer nivel en nuestra región -18 de ellas en la provincia de Guadalajara-, que desarrollan sus actividades en las seis vías verdes castellano-manchegas, en más de noventa embalses y lagunas, o lugares como los Calares del Río Mundo y de la Sima, el Parque Natural del Valle de Alcudia y Sierra Madrona, el Parque Natural del Alto Tajo, entre otros muchos parajes.

Casero ha recordado que esta actividad genera 150 millones de euros al año en nuestro país, cuenta con 1.500 empresas, emplea a 8.000 personas fijas y a más de 10.000 de manera eventual y prevé unos incrementos anuales de negocio de un 20 por ciento.

Casero se ha referido a que los buenos resultados en materia de turismo en nuestra región, de manera que el número de viajeros en establecimientos rurales en los cinco primeros meses del año en Castilla-La Mancha se ha incrementado en 14.366 personas, un 16,73 por ciento con respecto al mismo periodo del año anterior.

Asimismo, el número acumulado de viajeros en establecimientos hoteleros también ha crecido en 84.585 personas, o lo que es lo mismo, un 10,5 por ciento respecto a las mismas fechas el año 2013.

Con el objetivo de seguir mejorando estos datos y promocionar los recursos naturales de Castilla-La Mancha, Casero ha anunciado que el Gobierno presidido por María Dolores Cospedal estará presente en los próximos meses en dos ferias relevantes del sector del turismo activo: Unibike y Caravaning.

EPA

La titular de Empleo y Economía, acompañada del delegado de la Junta en Guadalajara, José Luis Condado, el alcalde de Trillo, Francisco Moreno, el director general de la CEOE-CEPYME, Javier Arriola y el director gerente de la Empresa Ecoaventura, Juan Luis Pajares, ha incidido en que el creciente interés por el turismo ha contribuido a la reducción del paro en un 5,99 por ciento (18.400 personas) en nuestra región durante el segundo trimestre del año, según los datos pertenecientes a la Encuesta de Población Activa conocidos ayer.

Carmen Casero también ha destacado que la población ocupada se ha situado en 716.500 personas, lo que supone un incremento de 11.300 (1,6 por ciento), mientras que en términos interanuales la creación neta de empleo se ha situado en 4.300 personas, con un crecimiento del 0,61 por ciento.

Incendios

La consejera de Empleo y Economía también se ha referido a los dos incendios que han

tenido lugar en la provincia de Guadalajara, para calificar de "ejemplar el número de efectivos y medios desplegados", al tiempo que ha elogiado que la presidenta Cospedal haya estado "al lado de quienes tenía que estar en estos días".

"La naturaleza para nosotros es

un patrimonio fundamental, y por ello debemos estar orgullosos de cuál ha sido el comportamiento de todos los efectivos que han participado en la extinción. Todos hemos estado desde el primer momento donde teníamos que estar, trabajando por sofocar un incendio", ha subrayado.



El visitante dispone de apartamentos y un área de camping. / M.S.M.

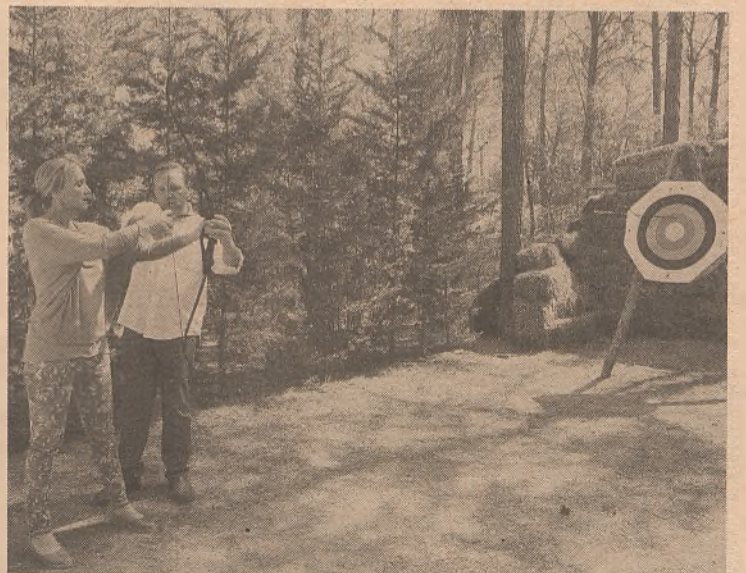
El número de turistas en establecimientos rurales se ha incrementado en un 16,73%

En la provincia de Guadalajara hay 18 empresas dedicadas al turismo activo

Esta actividad genera 150 millones de euros al año en nuestro país



El Río Tajo a su paso por el término de las instalaciones del centro de ocio. / Marta Sanz



La consejera disfrutó de alguna de las actividades que allí se realizan. / M.S.M.



La reunión tuvo lugar en la Diputación Provincial. / Economía de Guadalajara

APEC se reúne con la presidenta de la Diputación

La nueva junta directiva ha mostrado la actual situación del sector en la provincia

E. de G. / Guadalajara

La presidenta de la Diputación Provincial de Guadalajara, Ana

Guarinos, se ha reunido, recientemente, con representantes de la nueva Junta

Directiva de la Asociación Provincial de Empresarios de la Construcción, integra-

da en CEOE-CEPYME Guadalajara.

En el encuentro, por parte de la Asociación Provincial de Empresarios de la Construcción de Guadalajara (APEC), estuvieron presentes, el presidente, Alfredo Moreno acompañado del vicepresidente Félix Cuadrado Duque y el vicepresidente y responsable de la Comisión de Obra Pública, Javier Chiva.

La máxima responsable de la Institución Provincial, Ana Guarinos, se interesó por los objetivos de la nueva Junta Directiva así como por la situación que atraviesa el sector en la provincia de Guadalajara en particular, uno de los más afectados por la actual crisis económica.

Los representantes del sector valoraron positivamente los planes de pago a proveedores, trasladando igualmente la necesidad de facilitar el acceso al crédito, ante las dificultades que en mu-

chas ocasiones todavía siguen existiendo, así como su preocupación por las bajas que se producen en relación con determinadas obras.

Guarinos les trasladó toda su colaboración al tiempo que ha resaltó la estrecha relación que mantiene la Diputación con esta asociación basada en el empeño en que las obras puestas en marcha por la Institución las lleven a cabo empresas de nuestra provincia.

Los representantes del sector de la construcción de la provincia de Guadalajara valoraron positivamente los planes de pago a proveedores

LA PALABRA

Guarinos les ha trasladado toda su colaboración resaltando la relación que mantiene la Diputación con esta asociación basada en que las obras puestas en marcha por la Institución las lleven a cabo empresas de nuestra provincia

EL DATO

En el encuentro estuvo presente el presidente Alfredo Moreno, el vicepresidente Félix Cuadrado Duque y el vicepresidente y responsable de la Comisión de Obra Pública, Javier Chiva

Condiciones especiales para asociados a CEOE CEPYME Guadalajara.

En **SegurCaixa Adeslas** sabemos lo importante de estar protegido en todo momento. Con Todo Previsto Decesos, te facilitaremos la ayuda necesaria en el momento más difícil, ante el fallecimiento de un ser querido. Completas coberturas para resolver todas las gestiones y trámites, así como ayuda a la familia en los aspectos emocionales.

Todo Previsto **DECESOS**

Desde

1,50€

mes / asegurado

**CEOE
CEPYME
GUADALAJARA**

SegurSalud
Te saludamos, te cuidamos, te aseguramos

Av. Buendía, 11. Oficina, 21. 19005 Guadalajara.
Persona de contacto: Sara García Pérez
949 21 82 03 - 663 35 66 41 - asesora@segursalud.com

Para más información o contratación:

Adeslas Guadalajara
Juan Diges Antón, 21

¿Qué es coworking?



★ Es tu oficina y espacio de trabajo

Teniendo a tu disposición: un puesto fijo, conexión a internet, salas de reuniones y otros servicios.

★ Son las personas

Una oficina multifuncional que posibilita la cooperación y sinergias con otros emprendedores y/o empresas.



A partir de **60€ al mes** puedes tener tu espacio, además de incluir todos los servicios del CEEI Guadalajara

¿A qué esperas para emprender?



• Avda. Buendía, 11 • 19005 Guadalajara • Telf. y Fax: 949 88 14 25 • www.ceeiguadalajara.es



E. de G. / Guadalajara

Solimat, continuando con su compromiso hacia sus empresas asociadas, ha organizado la IV Gala Solimat. Acto en el que, de nuevo, quiere agradecer a sus mutualistas la fidelidad y confianza que muestran cada día en la labor de esta mutua.

Siete fueron las entidades que recibieron sus correspondientes distinciones, que fueron entregadas por la presidenta de la JCCM, Dña. María Dolores Cospedal en presencia del presidente de Solimat Ángel Nicolás García.

Premiados

Álvarez y Gismera Asesores, empresa ubicada en Guadalajara, dedicada al servicio de asesoría y gestión en las áreas laboral, fiscal, contable, mercantil o seguros, especializada en la PYME y emprendedores. Cuenca estuvo representa-

Solimat celebra su IV Gala en Guadalajara

También inauguro su centro asistencial, que cuenta con 440 m². La Gala reunió a más de 300 invitados entre empresarios, asesores y autoridades políticas

da por la empresa Amaranto Eurogroup dedicada a la consultoría, procesos y tecnología que colabora con sus clientes definiendo las mejores soluciones en términos de eficiencia y eficacia. En Albacete fue galardonada Balneario Baños de la Concepción. Situado en la localidad de Villatoya con 230 habitaciones de hotel y 55 cabañas y capacidad para 650 clientes, donde se realizan toda clase de tratamientos de balneoterapia.



Foto de familia de los premiados en la IV Gala de Solimat. / Marta Sanz

La empresa toledana García Lozoya fue otra de las distinguidas en esta IV

Gala. Su actividad se desarrolla en el ámbito de la construcción de obra civil, alcanzando un gran prestigio tanto en la Administración Pública como en la Empresa Privada. También en Toledo fue elegido el Grupo Vive Toledo. Con 11 establecimientos de hostelería dentro del casco histórico de Toledo desde hace más de 20 años. Mobil Phone Comunicaciones. Primera cadena de distribución de

telefonía móvil en Castilla-La Mancha y entre las cinco del Territorio Nacional, su actividad principal es la venta de productos y servicios de telecomunicaciones. Y por último, Quesos Aldonza y Don Ismael. Empresa familiar, ubicada en Ciudad Real, lleva fabricando quesos más de 50 años, siendo en la actualidad una de las 3 primeras empresas exportadoras del sector en Castilla-La Mancha.

Centro

Previo a la celebración de esta Gala, Dña. M^a Dolores Cospedal, procedió a la inauguración del Centro Asistencial de Guadalajara. Un Centro de nueva creación que, recientemente, ha abierto sus puertas para ofrecer sus servicios a los empresarios de Guadalajara. Un Centro accesible y funcional, con 440 m².

www.renault.es / 91 506 53 58

NUEVO RENAULT TRAFIC EL MOTOR DE TU ÉXITO

- MOTOR ENERGY TWIN TURBO LÍDER EN CONSUMO*
- AUTÉNTICA OFICINA MÓVIL CONECTADA
- LONGITUD DE CARGA OPTIMIZADA HASTA 4,15m
- DISEÑO MODERNO, DINÁMICO Y ROBUSTO



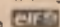
Renault España YouTube Renault ESP

barcelona
world race

Descúbrelo en www.renault.es y haz tu pedido.

Gama Nuevo Trafic: consumo mixto (l/100km) desde 5,7 hasta 6,6. Emisiones CO₂ (g/km) desde 149 hasta 174.

*Mejor consumo en su categoría según NEDC.

Renault recomienda 



2012 2013 **AUTOCARPE**
LÍDER EN CALIDAD

FCO. MEDINA Y MENDOZA. PARCELA 38. POLÍGONO INDUSTRIAL 2. SALIDA 51 DE LA A2. TEL. 949 207 240. CABANILLAS DEL CAMPO (GUADALAJARA)
CC EL VAL. C/ZARAGOZA, S/N. TEL. 918 88 19 99. ALCALÁ DE HENARES
POL. AZQUE. C/CHILE, 11. TEL. 918 89 23 89. ALCALÁ DE HENARES
Pº DE LA ESTACIÓN, 2. TEL. 918 88 19 15. ALCALÁ DE HENARES
CC ALCALÁ MAGNA. C/ CUESTA DE TEATINOS, S/N. TEL. 616 71 57 51. ALCALÁ DE HENARES
autocarpe@red.renault.es www.autocarpe.es

empresa

La Fundación Caja Rural CLM y CECAM con la formación de los empresarios

En virtud del convenio de colaboración firmado. Para que puedan ampliar y compartir conocimientos con vistas al fomento de la competitividad y productividad de sus empresas

E. de G. / Guadalajara

La Fundación Caja Rural Castilla-La Mancha colaborará con la Confederación Regional de Empresarios (CECAM) en la formación de directivos y empresarios de diferentes sectores de la economía castellano-manchega, para que puedan ampliar y compartir conocimientos con vistas al fomento de la competitividad y productividad de sus empresas.

Así quedó reflejado en un convenio marco de colaboración firmado por el presidente de Caja Rural Castilla-La Mancha y su Fundación, Andrés Gómez Mora, y el presidente de CECAM, Ángel Nicolás.

Respaldaron la nùbrica el director general de la entidad financiera, Víctor Manuel Martín López; el secretario general de la Confederación empresarial, Félix Peinado, y la directora de la Fundación Caja Rural Castilla-La Mancha, Ana López-Casero.

Esta colaboración recíproca está destinada a fomentar la formación, competitividad e innovación en las empresas de la región, contribuyendo así ambas entidades a generar riqueza y desarrollar conocimiento y talento en la comunidad autónoma.

De esta forma, la Fundación Caja Rural Castilla-La Mancha y CECAM pondrán en marcha de manera conjunta, a través de las cinco Confederaciones

Provinciales, 10 seminarios destinados a empresarios y directivos de Castilla-La Mancha, que pretenden ser un espacio de referencia para conseguir una gestión más eficiente de sus empresas, potenciando la creatividad, la reflexión y el liderazgo a través de diferentes si-



Momento de la firma del convenio con la Fundación de Caja Rural de Castilla-La Mancha. / E. de G.

Destinada a fomentar la formación, competitividad e innovación en las empresas de la región

tuaciones y escenarios. Dichos seminarios comenzarán en el mes de octubre y se desarrollarán en todas las provincias de Castilla-La Mancha. Además, la Fundación Caja Rural Castilla-La Mancha pondrá a disposición de todos los empresarios de la región una serie de programas directivos y de becas para realizarlos, en colaboración con diferentes Escuelas de Negocio de nuestro país, tanto IESE

Los seminarios comenzarán en octubre y se desarrollarán en todas las provincias de la región

como otros socios académicos.

Colaboración

Tanto Andrés Gómez Mora como Ángel Nicolás se mostraron muy satisfechos de este convenio, dentro de las relaciones continuas, profesionales y cercanas existentes entre Caja Rural Castilla-La Mancha y

CECAM:

Ambos se mostraron de acuerdo en que "la mejor forma de ayudar a que una empresa sea competitiva y viable es la formación".

Nicolás quiso dejar constancia expresa del "apoyo permanente y constante de Caja Rural Castilla-La Mancha y su Fundación al tejido empresarial castellano-manchego, que no ha cesado nunca, ni en los tiempos de crisis".

Por su parte, Ana López-Casero manifestó que "creemos profundamente en el talento de las personas de nuestra tierra. La base del desarrollo territorial son las personas. Si regamos ese talento, creando oportunidades para ellas, podremos generar crecimiento económico para Castilla-La Mancha y para las zonas de influencia de nuestra Fundación".

Mediante dicha colaboración, ambas entidades reafirman su fuerte compromiso con el impulso del tejido productivo, la dinamización económica y la generación de empleo y riqueza en Castilla-La Mancha.

El precio de la vivienda modera su caída

Los precios de la vivienda registraron un descenso interanual del 3,9% en el segundo trimestre del año, frente a la caída del 6,7% del primer trimestre y la del 8,3% con que cerró 2013, según el Índice de Mercados Locales de Tinsa. De esta forma, el ajuste del precio de los inmuebles alcanza ya el 39,6% desde los valores máximos alcanzados en el último trimestre de 2007, cuando comenzó la crisis, y se sitúa en niveles de finales de 2003.

Extremadura, con una subida interanual del 2,8%, y Galicia, con una tímida mejora del 0,1%, destacan como las regiones con una evolución positiva en el segundo trimestre respecto a un año antes.

Es la primera vez desde el tercer trimestre de 2008 que una comunidad autónoma registra subidas interanuales en el índice de Tinsa, que encuadra esta mejora, sin embargo, en un proceso general de estabilización de precios, por lo que no pueden descartarse futuros descensos antes de que el valor toque definitivamente suelo.

Según Tinsa, la tendencia general sigue siendo de ajuste negativo, aunque, a un ritmo más moderado. Así, la Comunidad de Madrid destaca como la región con el descenso interanual más acusado, con una caída del 9,9% respecto al segundo trimestre de 2013. Tras Madrid, los descensos más significativos tuvieron lugar en La Rioja (-8,2%), Castilla-La Mancha (-7,8%) y la Comunidad Valenciana (-7,6%).

Las regiones de Cataluña (-4%) y Cantabria (-4,2%) se caracterizan por su evolución moderada en el último año, en línea con la media nacional. Al margen de la subidas registradas por Extremadura y Galicia, el mejor comportamiento de los precios en el segundo trimestre se registró en Aragón (-2%), Islas Baleares (-3,1%) y Melilla (-3,3%).

Si se amplía el análisis a los últimos siete años, el índice Tinsa muestra que el mayor ajuste regional desde máximos ha tenido lugar en Castilla-La Mancha (-51,5%) y Cataluña (-50,6%), que son las únicas comunidades autónomas donde el descenso supera el 50%.

A excepción de Melilla, donde los precios han caído un 15,3% durante la crisis, todas las comunidades autónomas registran descensos acumulados superiores al 25%.

Extremadura (-27%) y Galicia (-29,7%) destacan entre los ajustes más moderados y, en el extremo contrario, las mayores caídas desde máximos, además de Castilla-La Mancha y Cataluña, se registran en la Comunidad de Madrid (-47,6%), La Rioja (-47,4%), Aragón (-46,1%) y la Comunidad Valenciana (-45,6%).



Los precios de la vivienda se empiezan a moderar. / E. de G.



El concepto de naturaleza como un todo Dentro de los diversos usos actuales

El estudio de telefónica destaca la digitalización de la región

La región está por encima de la media nacional en el uso de Internet en aprendizaje y la vida profesional

E. de G. / Guadalajara

La consejera de Fomento del Gobierno de Castilla-La Mancha, Marta García de la

Calzada, clausuró el acto de presentación de la decimo-cuarta edición del informe

"La Sociedad de la Información en España" editado por Fundación

Telefónica. Al acto también asistieron el alcalde de Guadalajara, D. Antonio Román Jasanada, el presidente de CEOE-CEPY-ME Guadalajara, Agustín de Grandes, el director de Relaciones Institucionales de Telefónica España, Antonio Bengoa y el director de Administraciones Públicas de Telefónica en el territorio, Juan Carlos Morán.

El informe presenta, un año más, las tendencias de futuro que empiezan a estar presente y los indicadores más representativos del comportamiento de los usuarios en su vida digital. Según el informe, el año 2013 se ha caracterizado por el imparable avance de la demanda de servicios TIC en un difícil contexto macroeconómico. Esta consolidación de la vida digital en España lo muestra que el 71,6% de los ciudadanos, dos puntos más que en 2012, habían accedido a Internet en los últimos tres meses. En términos absolu-

tos, 24,8 millones de españoles de entre 16 y 74 años se conectan a Internet, 700.000 usuarios más que un año antes.

En el caso de Castilla-La Mancha, el estudio destaca el esfuerzo conjunto del Gobierno regional y de Telefónica en la extensión de infraestructura de Banda Ancha Fija, que alcanzará el 100% de entidades de población de la región y el de Banda Ancha Móvil, cuyo porcentaje se sitúa en el 99% de población con cobertura 3G, lo que supondrá haber ayudado al objetivo de este Gobierno Regional de acabar con la brecha digital en Castilla-La Mancha.

Este año Telefónica, de la mano del gobierno regional, llevará cobertura de banda ancha a 60 nuevos centros de población, rati-ficándose como el operador que cuenta con la red más extensa y con mayor capilaridad de la región, sobre todo, en las zonas rurales donde la rentabilidad

se ve más comprometida. Si hablamos del ámbito empresarial, el 57,2% de las empresas con menos de diez empleados disponen de acceso a Internet. El porcentaje de empresas que cuenta con banda ancha móvil se ha incrementado en 17,9 puntos, hasta el 49,8 en 2013. El porcentaje de empresas de más de 10 empleados que disponen de internet está en el 95,5%. Hay importantes avances en las empresas que tienen sitio web propio que representan el 69,5% con un incremento de más de 10 puntos sobre el año anterior.

Los empresarios castellanos-manchegos están muy concienciados con la importancia de las TIC, de ahí que un 29,5% de los empleados recibieran formación en TIC frente al 25,9% de media nacional. También se registra un esfuerzo cada vez mayor por ofrecer acceso remoto y en movilidad a sus empleados.

MENOS MAL QUE NOS QUEDA LA RURAL



CAJA RURAL
CASTILLA-LA MANCHA

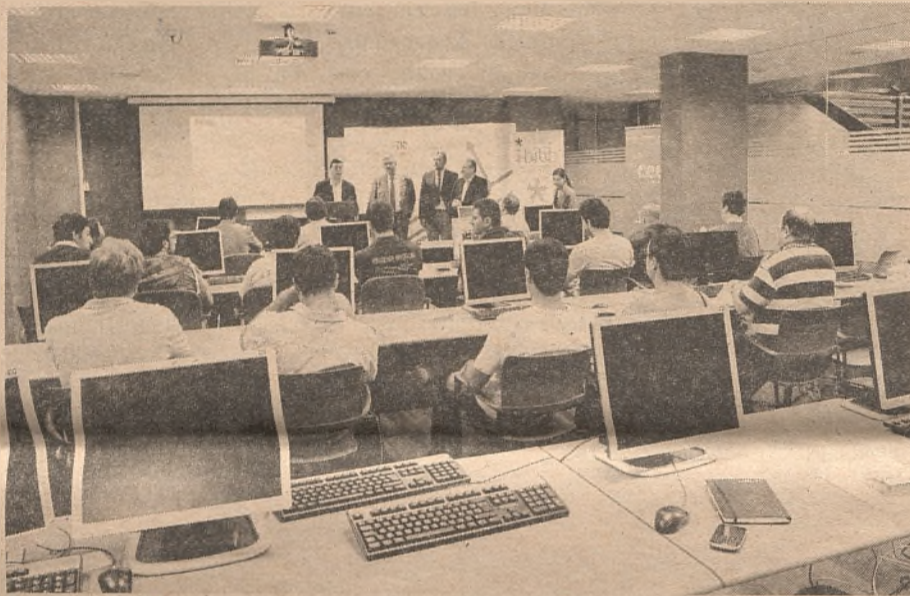
Aforo completo en la sede de CDTIC de Guadalajara

Los empresarios de Guadalajara han mostrado gran interés en la sesión demostradora sobre Seguridad y Divisa digital. El objetivo de esta jornada fue dar a conocer la importancia de la seguridad en la web

E. de G. / Guadalajara

La sesión celebrada el 3 de julio en la sede satélite de Guadalajara del Centro Demostrador TIC de Castilla-La Mancha, gestionado por FEDETICAM en colaboración con la Asociación Provincial de Empresas TIC de Guadalajara (APETI), junto con el Centro Demostrador de Software de Fuentes Abiertas (CDSFA) del Centro de Apoyo Tecnológico a Emprendedores-BILIB, y denominada "Ciberdelitos-Seguridad en la Web y BITCOIN-Moneda Digital" contó con una elevada asistencia de empresarios, autónomos y emprendedores de la provincia. El objetivo de esta jornada fue dar a conocer la importancia de la seguridad en la web, mostrando los principales ciberdelitos económicos y cómo prevenirlos y un nuevo mercado económico, generado por la divisa digital.

La presentación y bienvenida de la sesión fue a cargo de Alfonso M. Guijarro, Presidente de FEDETICAM en colaboración con Francisco Bonilla Presidente



Los empresarios y emprendedores presentes se mostraron muy interesados en la temática tratada. / Marta Sanz

de APETI Guadalajara, Juan Carlos Cantó, Director Gerente del Centro de Apoyo Tecnológico a Emprendedores-BILIB y Daniel Martínez Batanero, Director General del Telecomunicaciones y Nuevas Tecnologías de la Junta de Comunidades de Castilla-La Mancha quien comentó que la sesión demostradora se centraba en el objetivo número 4, de la Agenda Digital Española, consistente en reforzar la confianza en el

mundo digital "para ello, no hay que esconder la cabeza como el avestruz, sino conocer los problemas y la manera de prevenirlos, evitarlos, mitigarlos o, en el peor de los casos, corregirlos. Porque los problemas están ahí. Yo siempre digo que delinquir tiene más premio en el mundo virtual, porque resulta más sencillo, rápido, más anónimo y más barato.", indicó Martínez Batanero.

A continuación, Juan Carlos Abad realizó la presentación

Daniel Martínez Batanero comentó que la sesión demostradora se centraba en el objetivo número 4, de la Agenda Digital Española

de SECARTYS, asociación española para las empresas de electrónica, informática y telecomunicaciones que contribuye a mejorar la competitividad de las mismas, a través de la internacionalización, búsqueda de financiación, innovación, desarrollo e investigación y formación. Posteriormente, desde la empresa Evolutiza Abogados & Asesores Tributarios concluyó la sesión con la exposición de ciberdelitos y BITCOIN, temáticas de gran interés y que generaron debate y numerosas preguntas entre los asistentes.

CDTIC El Centro Demostrador TIC puesto en marcha por el ministerio de Industria, Energía y Turismo, (a través de la Entidad Pública Empresarial Red.es), en colaboración con FEDETICAM es un espacio de referencia en el que las empresas proveedoras de tecnología pueden mostrar al resto de empresas y autónomos, de forma práctica, productos y servicios tecnológicos dirigidos a mejorar su competitividad.

Empresarios se informan sobre el programa de gestores de exportación del IPEX

El departamento de Comercio Exterior de CEOE-CEPYME Guadalajara ha desarrollado, en colaboración con el Instituto de Promoción Exterior de la Junta de Comunidades de Castilla-La Mancha (IPEX), una jornada informativa basada en el Programa de Gestores de Exportación IPEX.

Los empresarios asistentes pudieron comprobar de primera mano cómo este programa está diseñado para seleccionar y formar a profesionales de comercio exterior para ponerlos a disposición de las PYMES y que estas puedan introducirse en el mercado de la exportación. Estos profesionales estarían en las empresas solicitantes durante doce meses a tiempo parcial y, con ello, proporcionarían a las empresas un apoyo directo en los inicios de su proceso de internacionalización.

Un programa que, como se explicó a lo largo de la jornada, está subvencionado por el IPEX, por lo que el coste para la empresa es de solo 400 euros (IVA excluido) al mes.

Una oportunidad para las empresas para tener a profesionales del sector de la exportación y así mejorar su presencia en otros mercados.

Para contactar con el departamento de Comercio Exterior de CEOE-CEPYME Guadalajara puede llamar al 949-21-21-00 en las personas de contacto de María Engonga o Verónica Ramos.

La seguridad vial tema formativo en BASF

E. de G. / Guadalajara

Continuando con la labor informativa y de asesoramiento a las empresas de la provincia de Guadalajara y con el objetivo de lograr una siniestralidad cero dentro de las empresas alcarreñas y mirando por la salud de sus trabajadores, CEOE-CEPYME Guadalajara, junto con CECAM, por medio del convenio de colaboración suscrito con la Junta de Comunidades de Castilla-La Mancha, llevó a cabo una jornada de prevención de riesgos laborales, en esta ocasión centrada en la "prevención del accidente laboral de tráfico".

Jornada que contó con la colaboración de la Dirección General de Tráfico. Además, esta sesión que incluye dentro de la formación específica para empresas que se desarrolla desde la Patronal alcarreña, realizándose para los responsables de la empresa BASF, en sus propias instalaciones.

El objetivo de esta jornada era concienciar, tanto a la Empresa como a los trabajadores que "la seguridad en el trabajo comienza al salir de casa", como explicaba Juan José Arriola, jefe de sección de seguridad vial de la Jefatura provincial de Tráfico de Guadalajara.

Por que como comentaba Arriola, la seguridad vial es algo tan cotidiano que, por ello, no nos fijamos tanto y la cotidianidad de nuestros actos hace que pongamos menos atención en algunas de nuestras acciones, ya sea como conductores, pasajeros o peatones.

El ponente destacó el hecho de que la mayoría de los accidentes son in itinere, y donde influye tanto el factor humano como la vía o el vehículo.

Así, Arriola, comentó, con los últimos datos disponibles, que son los de 2012, que en este periodo hubo 471.223 accidentes de tráfico, de los cuales, 62.686 fueron accidentes laborales de tráfico, ya fueran in itinere o en misión, y donde el 72% de los mismos se producen in itinere y, de estos, el 70% suele suceder al ir al puesto de trabajo. Pero con estos datos, hay que ver que, entre 2005 y 2012, el número de accidentes ha ido descendiendo.

Además de esto Juan José Arriola, ha hecho referencia a los costes que supone un accidente laboral de tráfico, tanto para la persona que lo sufre, la empresa, la administración y la sociedad.

E. de G. / Guadalajara

De Boca en Boca Guadalajara, es una tienda de segunda mano que lleva en la ciudad poco más de seis meses, y que desde el principio ha tenido muy buena acogida por parte de los vecinos de la capital, pues al final es un punto de encuentro donde poder vender todos esos artículos que ya no se utilizan y conseguir por ellos algo de dinero.

Por que como explica su responsable, Luminita Suciú "la persona viene con su producto, hacemos un contrato de depósito de 3 meses, una vez vendido la mitad del beneficio es para la persona y la otra parte para nosotros". Unos precios que se ponen entre las dos partes implicadas, siempre teniendo en cuenta que no son artículos nuevos. Además, si en este tiempo ese artículo no se ha vendido, la persona depositaria tiene tres opciones, bajar el precio un 10%, re-

De Boca en Boca Guadalajara, artículos de segunda mano

Una tienda para todos los gustos y donde se pueden encontrar grandes oportunidades. Ubicada en la calle Calnuevas, lleva poco más de seis meses en funcionamiento

cuperar el objeto o donarlo a personas sin recursos.

Una tienda en la que además de cosas de segunda mano también se pueden encontrar artículos nuevos y de ocasión. Así, en el establecimiento de Luminita, cuando pasas su umbral puedes encontrar desde discos antiguos, hasta minicadenas, pasando por artículos de decoración, menaje o complementos, que van desde los 50 céntimos de una película hasta los 400 euros de un mono para la moto. "Ropa estamos empezando a coger, pero siem-



Los productos de la tienda van cambiando con asiduidad. / Economía de Guadalajara

pre que sea nueva y de marca", reconoce Luminita, pues ha visto que

este tipo de artículos son menos demandados. Recomendando a sus clien-

tes que visiten la tienda de forma asidua, pues "lo que no tenemos hoy puede lle-

gar mañana", explica la responsable de De Boca en Boca Guadalajara, quien reconoce que "también hacemos reservas" y si llega un producto demandado se llama al cliente para que vaya a verlo, "incluso facilitamos el pago a plazos para la satisfacción del cliente", comenta esta empresaria que ve en el buen trato al cliente una de sus mejores cualidades y, como reza el nombre de la tienda, su mejor publicidad "de Boca en Boca Guadalajara".

Se pueden encontrar artículos desde 0,50 euros hasta 400. Con cosas nuevas y usadas

CaixaRenting

NUEVO



46,50
€/mes*

Tableta y portátil en uno

Microsoft Surface Pro 3

- Dispositivo de 12"(DIN A4) i5-128 GB-4GB RAM.
- Funda con teclado.
- Lápiz que permite la escritura natural sobre la pantalla.
- Conexión USB.

PRÓXIMO LANZAMIENTO 1 DE SEPTIEMBRE.
RESÉRVALA YA EN RENTING A TRAVÉS DE TU OFICINA DE CAIXABANK.



Para más información,
consulte www.caixarenting.es
o llame al teléfono 902 19 31 80

* IVA/IGIC no incluido. Alquiler de los equipos durante 24 meses. Oferta válida en la Península, las Baleares y Canarias hasta el 31-8-2014. Garantía del fabricante y seguro con franquicia fija con cobertura por rotura de pantalla, incluidos. A la finalización del alquiler, el cliente devolverá los equipos y podrá constituir un nuevo contrato con equipos actualizados. Plazo de entrega a partir del 1 de septiembre. Las fotografías pueden no coincidir con las versiones y/o equipamientos ofertados.

JESÚS PARRA, diputado delegado de Turismo

“Conocer la provincia de Guadalajara es mucho más que un viaje”

La Diputación de Guadalajara impulsa el turismo porque “El turismo en la provincia de Guadalajara es un sector estratégico que genera empleo y dinamiza la vida de nuestros pueblos, contribuyendo a fijar población”



La provincia de Guadalajara continúa atrayendo al turista. / Economía de Guadalajara

E. de G. / Guadalajara

“El turismo en la provincia de Guadalajara es un sector estratégico que genera empleo y dinamiza la vida de nuestros pueblos, contribuyendo a fijar población. Por todo ello, desde la Diputación de Guadalajara tratamos de impulsar el turismo con diferentes acciones promovidas desde distintas áreas”.

Así lo asegura el diputado delegado de Turismo, Jesús Parra, quien destaca la importancia de los últimos datos ofrecidos por el Instituto Nacional de Estadística y que, por lo que respecta al turismo rural en nuestra provincia, registraron en mayo —último mes hasta ahora del que se tienen cifras— un aumento del número de viajeros de casi el 25 por ciento con respecto a mayo de 2013.

Además, el responsable de Turismo de la Diputación de Guadalajara subraya el fuerte incremento que se ha producido en el número de visitas al Centro de Interpretación Turística de la Provincia ubicado en el castillo de Torija, depen-

diente de la Institución Provincial. “En el primer semestre de 2014 ha habido un aumento cercano al 30 por ciento en el número de visitantes, y también ha subido la recaudación por entradas vendidas”, señala Parra, recordando en este sentido que son ya nueve meses consecutivos de incremento paulatino. También destaca el éxito que está teniendo el Centro de la Cultura Tradicional de la Posada del Cordón, en Atienza, que abrió sus puertas el pasado mes de abril y que en apenas dos meses ha recibido en torno a 2.500 personas.

Todos los datos apuntan a la “consolidación de la tendencia al alza en el número de visitantes del Centro de Interpretación Turística, algo que para el Equipo de Gobierno de la Diputación de Guadalajara supone una enorme satisfacción, un motivo para seguir trabajando y apostando por dar a conocer este Centro como lugar de referencia, como punto de partida para descubrir la gran ri-

queza turística de nuestra provincia y organizar ese viaje para conocer la provincia de Guadalajara. Recorrer nuestra provincia es mucho más que un viaje”.

“Son datos muy positivos, que generan ilusión y esperanza en una provincia

Los viajeros han aumentado, un 25% con respecto a mayo de 2013

como Guadalajara, que tiene mucho potencial turístico y enclaves únicos”, asegura el diputado, quien considera que este aumento del turismo “no es fruto de la casualidad, sino de políticas que están dando buenos resultados, tanto en Castilla-La Mancha como en Guadalajara”. Jesús Parra destaca la importancia del sector como factor dinamizador de la economía de los pueblos, así como el apoyo que se pres-

ta desde la Diputación de Guadalajara para impulsar el turismo a través de distintas acciones.

En este sentido, el responsable de Turismo de la Institución Provincial apunta las campañas de promoción del Centro de Interpretación Turística de la Provincia del castillo de Torija y de escapadas por toda la provincia para conocer la gran cantidad, variedad y riqueza de nuestros recursos; la edición de folletos promocionales con toda la información necesaria para viajar por la provincia; las iniciativas de apoyo a la gastronomía y los productos alimentarios de nuestra tierra, incluidas las tres denominaciones de origen —miel, aceite y vino—; a la artesanía provincial, a las fiestas de interés turístico, al pequeño comercio de los pueblos, la participación en ferias directa o indirectamente vinculadas al sector turístico... y también la apuesta decidida por invertir en la mejora de las comunicaciones y las infraestructuras de los municipios para hacerlos más atractivos para los visitantes. “A tenor de los resultados que muestran los datos de turismo, estamos convencidos de que todo ello contribuye a dinamizar un sector que todavía tiene mucho recorrido en esta provincia, lo que nos anima a seguir trabajando en esa línea”, señala Jesús Parra.

Más que un viaje

Si hay una provincia con posibilidades turísticas, esa es Guadalajara. “Hay mucho que ver y mucho por descubrir. Visitar nuestra provincia es mucho más que un viaje, y desde la Diputación Provincial estamos empeñados en que se conozca el rico y variado patrimonio artístico, histórico, cultural o natural que

atesoran estas tierras, en las que la gastronomía y las tradiciones constituyen también un importante atractivo turístico”, asegura el responsable de Turismo, quien recuerda que en Guadalajara se celebran multitud de Fiestas de Interés Turístico en más de un centenar de municipios. “Son celebraciones singulares, con un importante arraigo popular y un gran atractivo turístico, que también cuentan con el respaldo de esta Institución a través de un programa específico de ayudas”.

Con tres parques naturales —Sierra Norte (donde se localiza el Hayedo de Tejera Negra), Alto Tajo y Barranco del Río Dulce—, multitud de parajes de gran valor paisajístico, casi un centenar de fiestas que forman parte de la cultura tradicional, los más bellos ejemplos de románico rural, singulares pueblos de Arquitectura Negra, los sorprendentes espacios que conforman el Geoparque de la comarca molinera, conjuntos históricos, edificios y paisajes únicos en La Alcarria, la Campiña o las Serranías. Guadalajara es una provincia que vale la pena conocer. “Solo hay que acercarse hasta el Centro de Interpretación Turística ubicado en el castillo de Torija para hacerse una pequeña idea. En este espacio, el visitante puede encontrar información sobre todos esos recursos, y empezar así a proyectar ese viaje que puede llevarle por la provincia siguiendo los pasos del Cid, el Quijote e incluso el apóstol Santiago, o bien, confeccionar su propia y personal ruta”, sugiere el diputado de Turismo, quien también propone una visita al Centro de la Cultura Tradicional de la Posada del Cordón, en

Atienza, “un centro en el que se reflejan los usos y costumbres, las formas de vida de los habitantes de esta provincia no hace muchos años. La Posada del Cordón, junto a las oficinas de turismo y especialmente al Centro de Interpretación Turística de la Provincia de Torija, constituyen una herramienta de promoción de todos los recursos que forman parte de la amplia oferta turística de nuestra provincia”.

Jesús Parra recuerda además que Guadalajara —concretamente Sigüenza— ha sido también protagonista en este año ‘Greco’; Pastrana, está en el eje del V Centenario de la Muerte de Santa Teresa; y la Institución Provincial ostenta en 2014 la presidencia del Consorcio ‘Camino del Cid’, iniciativa de la que forman parte ocho Diputaciones y que promueve un recorrido literario, histórico y turístico siguiendo los pasos de Rodrigo Díaz de Vivar. “El Camino del Cid discurre por más de 350 kilómetros de senderos y carreteras de nuestra provincia, pasando por más de 70 municipios y atravesando parajes incomparables y lugares de gran belleza”, afirma Parra, que anima así a todos a organizar pequeños o grandes tramos para recorrer ese Camino.

Guadalajara es una provincia que tiene mucho que ofrecer. “Podemos presumir y sentirnos orgullosos de todo ello y, en este sentido, en la Diputación somos conscientes de la importancia que tiene el turismo, no sólo para la economía provincial, sino también como elemento que contribuye a fijar población en nuestros pueblos. De ahí que el equipo que preside Ana Guarinos apoye de forma decidida iniciativas que contribuyan a su dinamización”, asegura el diputado de Turismo, quien también pone de manifiesto el gran trabajo y el importante esfuerzo que realizan los empresarios que, de una u otra manera, se dedican al sector turístico y que han apostado por la provincia de Guadalajara para asentarse y sacar adelante sus negocios, “creando riqueza, generando empleo y contribuyendo al desarrollo de nuestro medio rural”.

ISABEL NOGUEROLES, concejala de Turismo

Los mejores datos de turismo para Guadalajara

Durante los primeros seis meses de 2014. Las visitas a los monumentos del Programa Guadalajara Abierta han tenido un incremento del 25% con respecto al mismo periodo del año anterior

E. de G. / Guadalajara

El Ayuntamiento de Guadalajara ha hecho balance de sus datos turísticos, siendo los mejores "de la historia del turismo en nuestra ciudad" asegura Isabel Nogueroles, concejala de Turismo y Cultura del Ayuntamiento de Guadalajara.

Pregunta: Háganos un balance, general, de la actividad turística en Guadalajara durante el último semestre.

Respuesta: Los datos estadísticos con los que trabajamos desde la Concejalía de Turismo del Ayuntamiento de Guadalajara indican que este primer semestre del año ha sido el mejor de la historia turística en la ciudad.

Desde el año 2007, nos marcamos unos objetivos claros y unas líneas estratégicas en cuanto a la política turística, que pretendíamos llevar a cabo. En estos momentos estamos recogiendo los frutos de un trabajo intenso en el que agradecemos la colaboración de los agentes implicados en el sector turístico, pieza fundamental en nuestro proyecto.

Hasta el pasado mes de junio se han atendido 28.946 consultas en la oficina de turismo del Ayuntamiento

La tarjeta Guadalajara Card y los objetos de recuerdo han tenido muy buenos datos de venta

Muchos han sido los servicios creados, las actividades realizadas y los productos que hemos puesto en el mercado que, a día de hoy ya se han consolidado. Debemos de seguir trabajando de acuerdo con lo que la demanda turística exige y estar vigilantes a las nuevas tendencias para seguir creciendo, y de esta manera fidelizar a nuestros visitantes, aumentan-



La concejala de Turismo fue la encargada de mostrar los datos de este primer semestre del año. / Economía de Guadalajara

do el número de pernoctaciones y de gasto en nuestro destino.

P: ¿Qué perspectivas ve de cara a lo que queda de año y al año próximo?

R: Tomando como referencia la situación actual, todo parece indicar que el otoño próximo será una buena temporada para cerrar el ejercicio económico con cifras positivas.

Tenemos por delante eventos deportivos, gastronómicos y culturales organizados desde el Ayuntamiento que seguro, atraerán a muchos visitantes hasta Guadalajara.

P: ¿Tienen previsto poner en marcha alguna iniciativa novedosa en gestión turística?

R: Cada año ampliamos servicios o ponemos en valor algún recurso para que Guadalajara sea cada vez más atractiva a los ojos, no solamente del visitante, sino también a los de los mayores prescriptores de nuestro destino, que son los ciudadanos.

Estamos trabajando en el diseño de rutas tematizadas, de actualidad, por nuestro patrimonio histórico. Además hemos detectando el incremento del turismo familiar, por lo que estamos ordenando la oferta para presentarla de una manera atractiva a este segmento del mercado.

P: ¿Cuáles son a su juicio los principales atractivos de Guadalajara como destino turístico de interior?

R: Mi opinión suele coincidir con

la se plasma según lo manifestado por los visitantes a través de las encuestas del Observatorio turístico.

Los monumentos que tenemos abiertos al público, son un buen reclamo para conocer la ciudad de una manera cómoda, combinados con el disfrute de nuestros parques y jardines, degustando la actualizada cocina castellana y asistiendo a algún evento deportivo o cultural hacen de la visita a Guadalajara una experiencia recomendable y repetible.

Y es que el Programa Guadalajara Abierta, que reúne a los monumentos gestionados por el Ayuntamiento de la capital, ha recibido un total de 31.000 visitantes durante este semestre, "lo que supone un incremento del 25% con respecto al mismo periodo del año anterior y "triplica la cifra de 2009".

El edificio más visitado ha sido el palacio de la Cotilla y su Salón Chino, seguido por la iglesia y la cripta de San Francisco.

El turismo en nuestra ciudad "está marcado por la estacionalidad, siendo la primavera y el otoño las épocas de mayor afluencia turística". Durante esta primavera, los meses más fuertes fueron abril y mayo, con más de 8.000 registros en ambos casos, "casi el doble que en el mismo periodo de 2013".

Las visitas guiadas, otra de las propuestas turísticas que más res-

paldo han tenido desde su creación, han sido utilizadas por 4.277 personas, lo que supone un incremento del 30% con respecto al año anterior.

Consultas

En estos primeros seis meses del año, la Oficina de Gestión Turística Municipal ha atendido un total de 5.335 consultas, un 15% más que el pasado año. En total, han sido 28.946 las consultas atendidas hasta el pasado mes de junio. Entre la información más demandada figura la genérica de la ciudad -edificios, direcciones, horarios, etc.-, seguida por la información sobre visitas guiadas, eventos culturales, deportivos y gastronómicos.

Durante el periodo incluido en este balance, se han dispensado más de 25.621 unidades de material gratuito, un 130% más que en 2013.

La tarjeta Guadalajara Card y los objetos de recuerdo han tenido también unos buenos datos de venta. Concretamente, se han dispensado 1.518 tarjetas turísticas, un 50% más que el pasado año, y se han vendido un total de 520 artículos turísticos, entre los que destacan los imanes, las postales, tazas y láminas del Salón Chino de la Cotilla.

La web municipal, según el informe Google Analytics, ha tenido un total de 103.026 consultas a los distintos apartados del portal de turismo, un 50% más que el

mismo periodo del año anterior. Se han contabilizado 2.000 descargas APP, desde que se presentaron en la pasada edición de FITUR.

Por lo que respecta a las visitas al Zoo municipal, según los datos facilitados por la Concejalía de Parques y Jardines, 3.230 personas han visitado este emblemático recinto de la ciudad. La Guadalajara Congresual, otra de las acciones en materia turística puestas en marcha últimamente, ha tenido también notable incidencia con más de 75 congresos, convenciones y reuniones, con un total de 4.000 asistentes.

La Guadalajara Deportiva merece una reseña especial dado que el número de pernoctaciones producidas por eventos deportivos han superado las diez mil.

Actividades

Las distintas actividades organizadas en torno a la figura del mítico caballero Alvar Fáñez de Minaya, emblema del escudo oficial de la ciudad, organizadas con motivo del 900 aniversario de su fallecimiento han sido motivo de "felicitaciones y de gran respaldo popular", tal y como señaló Isabel Nogueroles.

En las visitas guiadas temáticas por la antigua muralla han participado 150 personas, durante los sábados de abril y mayo. Los talleres familiares, para niños de entre 4 y 10 años, también han sido muy participativos, con 120 asistentes. Y en los talleres familiares celebrados a lo largo de estos meses han tenido un respaldo total de 360 personas. La Gymkana de Alvar Fáñez, para niños de entre 6 y 10 años, ha contado con 135 participantes. Esta actividad volverá a ponerse en marcha coincidiendo con el inicio del próximo curso escolar, ha avanzado Isabel Nogueroles. Los Viernes al Torreón y la actividad ¡Hacemos un escudo monumental!, han tenido también el respaldo mayoritario de los escolares de la capital.

Las jornadas gastronómicas medievales, que en esta temporada han sustituido a los ya consolidados Secretos Gastronómicos, han tenido también gran acogida, con un total de 1.500 menús servidos.

En octubre, tal y como anunció la edil, se celebrará el Concurso de Pinchos Medievales "Alvar Fáñez, el caballero y las estrellas", que estará dirigido a profesionales del sector hostelero. Habrá tres premios, Caballero de Oro, de Plata y de Bronce, dotados, respectivamente de 1.500, 1.000 y 500 euros, al mejor pincho medieval.

Además de otras actividades que se llevarán a cabo en estos meses.

DEPARTAMENTO DE FORMACIÓN CEOE-CEPYME Guadalajara

¡Reserva ya tu plaza!



CURSOS ALTA DIRECCIÓN

FORMACIÓN BONIFICABLE



► EXCEL PROFESIONAL PARA LA PYME, 22 DE SEPTIEMBRE. RESERVA TU PLAZA YA

¡Reserva ya tu plaza!



FORMACIÓN PRIVADA

FORMACIÓN BONIFICABLE



► **GESTION DE LA EMPRESA:**

- SAP TEORICO Y PRACTICO
- Consulta en nuestra Web las convocatorias y precios

► **CURSOS PARA TRANSPORTES:**

- CAP Y ADR
- Consulta en nuestra Web las convocatorias y precios



FORMACIÓN SUBVENCIONADA

*Cursos gratuitos
Dirigidos a trabajadores, desempleados y autónomos*



► **NUEVOS MERCADOS PARA PYMES, COMIENZO 1 DE SEPTIEMBRE. RESERVA TU PLAZA YA**

Infórmate de nuestro catálogo y servicios en www.ceoeguadalajara.es



DEPARTAMENTO DE FORMACIÓN:

DIRECCIÓN:
formacion@ceoeguadalajara.es

INFORMACIÓN E INSCRIPCIONES:
Info.formacion@ceoeguadalajara.es

GESTIÓN DE BONIFICACIONES EN LA SEGURIDAD SOCIAL
bonificaciones.formacion@ceoeguadalajara.es

GESTIÓN ECONÓMICA Y CONTROL DE LA CALIDAD:
calidad.formacion@ceoeguadalajara.es

GESTIÓN DE GRUPOS Y DOCUMENTACIÓN:
gestion.formacion@ceoeguadalajara.es

SEDE CENTRAL
C/ Molina de Aragón, 3
19003 GUADALAJARA

Teléfono: 949 21 21 00 / 05

DELEGACIÓN SIGÜENZA
Edif. El Torreón. C/ Valencia, s/n · 1ª Planta
19250 SIGÜENZA

Fax: 949 21 63 98

asesores de empresa

¿Con quién debo negociar las condiciones laborales de mis empleados?

El origen de la existencia de una representación y participación de los trabajadores en el ámbito de las relaciones laborales se debe a que muchos trabajadores por cuenta ajena no tienen la posibilidad de relacionarse con el empresario de una forma personal y directa

Representación unitaria		
	Nº de trabajadores	Nº de representantes
Delegados de Personal	Menos de 50 y más de 10	
	Hasta 30	1
	de 31 a 49	3
Comité de Empresa	50 o más	
	50 a 100	5
	101 a 250	9
	251 a 500	13
	501 a 750	17
	751 a 1.000	21
	1.000 en adelante	2 por cada mil o fracción con máximo de 75
Representación sindical		
	Nº de trabajadores	Nº de representantes
Secciones Sindicales	Tantas como sindicatos estén implantados	
Delegados Sindicales	Cualquier Sección Sindical puede nombrar Delegados o Representantes de la misma	

Representación gráfica del número de representantes dependiendo del tamaño de la empresa. / Economía de Guadalajara

Gabriel Arquerros Martín
Ruiz-Ayúcar y Asociados,
S.L./Guadalajara

En la actualidad, debido a la abundancia de conflictos laborales que se han producido en los últimos meses, la representación y participación de los trabajadores en

Los órganos de representación unitaria, son los Delegados de Personal y los Comités de Empresa

el ámbito de las relaciones laborales ocupa un gran protagonismo en los medios. En la calle y en los medios se observa que existe un desconocimiento en los aspectos básicos de cómo debe desarrollarse esta representación y participación de los trabajadores en este ámbito. El origen de la existencia de

una representación y participación de los trabajadores en el ámbito de las relaciones laborales se debe a que muchos trabajadores por cuenta ajena no tienen la posibilidad de relacionarse con el empresario de una forma personal y directa, haciéndose indispensable para el buen funcionamiento de la relación laboral el desarrollo de mecanismos que faciliten una relación entre ambas partes. Es por ello que la representación aparece como solución a la imposibilidad de relación directa entre el trabajador y el empresario, encomendándose a uno o varios trabajadores la capacidad de actuar como interlocutores entre ambas partes, actuando en nombre del conjunto de los primeros, de tal manera que éstos cuenten en las decisiones que les afectan a todos los niveles.

La representación y participación de los trabajadores en la empresa se presenta como un derecho propio de los mismos. Al preguntarnos cómo

puede manifestarse este derecho en la empresa nos encontramos con distintos modos de representación y participación en función de las características de la empresa

Representación

También hay que tener en cuenta el derecho de reunión: La Asamblea

En primer lugar encontramos los órganos de representación unitaria, que son los Delegados de Personal y los Comités de Empresa, siendo los órganos de representación colectiva y unitaria de la totalidad de los trabajadores con independencia de su afiliación sindical.

¿Cuándo se utiliza cada uno? ¿Cuántas personas lo formarán?

Delegados de Personal:

Constituyen la representación de los trabajadores en la empresa o centro de trabajo que tenga menos de 50 y más de 10 trabajadores, igualmente podrá haber un Delegado de Personal en aquellas empresas o centros de trabajo que tengan entre 6 y 10 trabajadores si así lo decidieran éstos por mayoría.

En cuanto a su número, hasta 30 trabajadores en la empresa o centro de trabajo la representación será ejercida por un único delegado de personal mientras que de 31 a 49 trabajadores la representación será ejercida de forma mancomunada por 3 Delegados de Personal.

Comité de Empresa: Es el órgano colegiado representativo del conjunto de los trabajadores en la empresa o centro de trabajo para la defensa de sus intereses, constituyéndose en cada centro de trabajo cuyo censo sea de 50 o más trabajadores.

El número de miembros se determinará de acuerdo a la

siguiente escala:

De 50 a 100 trabajadores, 5, de 101 a 250 trabajadores, 9, de 251 a 500 trabajadores, 13, de 501 a 750 trabajadores, 17, de 751 a 1.000 trabajadores, 21, de 1.000 en adelante, 2 por cada 1.000 o fracción, con un máximo de 75.

Comité de Empresa Conjunto: Se da en las empresas que tengan en la misma provincia o en municipios limítrofes, dos o más centros de trabajo con menos de 50 trabajadores, pero que en su conjunto sumen dicha cifra.

Comité Intercentros: Sólo por Convenio Colectivo podrá pactarse la constitución y funcionamiento de este tipo de comité con un máximo de 13 miembros, que serán designados de entre los componentes de los distintos comités del centro.

Sindicatos

En segundo lugar encontramos a los representantes sindicales: Secciones Sindicales y, en su caso, Delegados Sindicales.

¿Qué son? Las Secciones Sindicales son las agrupaciones de los afiliados en los distintos sindicatos en las empresas y centros de trabajo. Puede haber tantas Secciones Sindicales como sindicatos estén implantados con independencia del número de afiliados a los mismos.

¿Quiénes las representan? Las Secciones Sindicales estarán representadas habitualmente por Delegados Sindicales elegidos por y entre los trabajadores de la empresa o centro de trabajo afiliados al sindicato de la Sección Sindical. Por último, debemos tener en cuenta el derecho de reunión: La Asamblea

El modelo de representación y participación se com-

pleta mediante la regulación de un medio de actuación colectiva directa de los trabajadores de la empresa, a través del ejercicio del derecho de reunión en el propio centro de trabajo: La Asamblea.

¿Quién la Convoca? La Asamblea podrá ser convocada por los Delegados de Personal, el Comité de Empresa o de centro de trabajo, o por un número de trabajadores no inferior al 33% de la plantilla. Dicha convocatoria, con expresión del orden del día propuesto deberá ser comunicada al empresario con 48 horas de antelación como mínimo, debiendo acusar recibo.

¿Dónde? El lugar de reunión será el centro de trabajo, si las condiciones del mismo lo permiten, y la misma tendrá lugar fuera de las horas de trabajo, salvo acuerdo con el empresario.

¿Cómo deciden? Cuando se somete a la Asamblea por parte de los convocantes la adopción de acuerdos que afecten al conjunto de trabajadores se requerirá para la validez de aquéllos el voto favorable, personal, libre, directo y secreto, incluido el voto por correo, de la mitad más uno de los trabajadores de la empresa o centro de trabajo.

Los tipos de representación y participación expuestos no abarcan la totalidad de los existentes, si no las figuras básicas de estos derechos, existiendo en la actualidad otros tipos de ámbito superior al nacional, así como otros destinados a ámbitos concretos como es la Prevención de Riesgos Laborales.

De existir cualquier tipo de duda respecto a este tema o a su aplicación, que no haya podido abordarse en este artículo, puede dirigirla a info@ruiz-ayucar.net.

EL DATO

Las Secciones Sindicales son las agrupaciones de los afiliados en los distintos sindicatos en las empresas y centros de trabajo

Un Real Decreto para fomentar el crecimiento

La norma se centra en tres ejes: fomentar la competitividad y el funcionamiento eficiente de los mercados, mejorar el acceso a la financiación, y fomentar la empleabilidad y la ocupación



El tema del acceso a la financiación es uno de los referidos en éste Real Decreto. / Economía de Guadalajara

Oscar Serra / Guadalajara

El pasado sábado, 5 de julio de 2014, se publicó en el Boletín Oficial del Estado el Real Decreto-ley 8/2014, de 4 de julio, de aprobación de medidas urgentes para el crecimiento, la competitividad y la eficiencia.

Esta norma recoge un paquete de medidas articuladas en torno a tres ejes fundamentales: fomentar la competitividad y el funcionamiento eficiente de los mercados, mejorar el acceso a la financiación, y fomentar la empleabilidad y la ocupación.

Dado su contenido laboral, vamos a centrar en el último eje -recogido en el Título IV el RDL-, en el que se enmarca la puesta en marcha del Sistema Nacional de Garantía Juvenil y la implementación de la Estrategia Española de Activación para el Empleo. Viendo en esta primera entrega el Sistema Nacional de Garantía Juvenil, para en la siguiente estudiar y analizar la Estrategia De Activación para el Empleo.

a) Sistema Nacional de Garantía Juvenil -Capítulo I, secciones 1ª y 2ª-. El Sistema Nacional de

Garantía Juvenil tiene como finalidad principal que el colectivo de jóvenes no ocupados ni integrados en los sistemas de educación o formación y que sean mayores de 16 años y menores de 25, o menores de 30 años en el caso de personas con un grado de discapacidad igual o superior al 33%, puedan recibir una oferta de empleo, educación continua, formación de aprendiz o periodo de prácticas tras acabar la educación formal o quedar desempleadas.

Para beneficiarse de la atención del Sistema Nacional de Garantía Juvenil, será necesario estar inscrito en el fichero del Sistema Nacional de Garantía Juvenil que crea este RDL. Este fichero constituye el sistema oficial de información y seguimiento sobre la implementación de la Garantía Juvenil en España y, por tanto, la lista única de demanda y el soporte para la inscripción de las personas interesadas en las acciones ejecutadas en el contexto de la Garantía Juvenil.

El procedimiento de inscripción en el Registro se ha

establecido de manera telemática a través de la identificación electrónica -DNI electrónico, Certificado electrónico reconocido u otros medios que se establezcan normativamente-. Las personas que no dispongan de alguno de los sistemas de identificación se-

Los interesados tendrán que cumplir una serie de requisitos

ñalados podrán solicitar un sistema de identificación electrónica consistente en usuario y contraseña.

Se establecen los siguientes requisitos para inscribirse en el Sistema Nacional de Garantía Juvenil:

Tener nacionalidad española o ser ciudadanos de la Unión o de los Estados parte del Acuerdo sobre el Espacio Económico Europeo o Suiza que se encuentren en España en ejercicio de la libre circulación y residencia.

También podrán inscribirse los extranjeros titulares

de una autorización para residir en territorio español que habilite para trabajar. Estar empadronado en cualquier localidad del territorio español.

Tener más de 16 años y menos de 25, o menos de 30 años en el caso de personas con un grado de discapacidad igual o superior al 33%, en el momento de solicitar la inscripción en el Fichero del Sistema Nacional de Garantía Juvenil.

No haber trabajado en los 30 días naturales anteriores a la fecha de presentación de la solicitud.

No haber recibido acciones educativas que conlleven más de 40 horas mensuales en los 90 días naturales anteriores a la fecha de presentación de la solicitud.

No haber recibido acciones formativas que conlleven más de 40 horas mensuales en los 30 días naturales anteriores a la fecha de presentación de la solicitud.

Adquirir un compromiso de participación activa en las actuaciones que se desarrollen en el marco de la Garantía Juvenil.

CEOE y FEDETICAM firman un convenio de colaboración

Para difundir entre los empresarios de la provincia todo lo relacionado con la innovación y el desarrollo tecnológico

E. de G. / Guadalajara

CEOE-CEPYME Guadalajara y la Federación de empresas de Tecnología de Castilla-La Mancha (FEDETICAM), junto con la Asociación Provincial de Empresas de Tecnologías de la Información de Guadalajara (APETI) y el CEEI de Guadalajara, han firmado un convenio de colaboración con, entre otros objetivos, difundir entre los empresarios y emprendedores de la provincia de Guadalajara todo lo relacionado con la innovación y el desarrollo tecnológico de las empresas.

Para ello FEDETICAM dispone del centro demostrador TIC, en el cual las empresas TIC pueden mostrar a sus homólogos, de forma práctica, sus productos y servicios.

Además, con la rúbrica de este convenio por parte de Alfonso Guijarro, presidente de FEDETICAM, Agustín de Grandes, presidente de CEOE-CEPYME Guadalajara, Francisco Bonilla, como presidente de APETI y Javier Arriola como director del CEEI alcarreño se realizará un estudio para detectar las necesidades tecnológicas y de innovación del tejido empresarial de la provincia de Guadalajara, así como que se llevarán a cabo una serie

de jornadas y seminarios para impulsar la competitividad de PYMES y autónomos a través de la tecnología.

Unas tecnologías que también suponen una mejora de competitividad y la diferenciación empresarial.

CDTIC

“El Centro Demostrador TIC puesto en marcha por el Ministerio de Industria, Energía y Turismo, (a través de la Entidad Pública Empresarial Red.es), en colaboración con FEDETI-

El Centro TIC es un espacio de referencia en el que las empresas pueden mostrar sus productos

CAM, es un espacio de referencia en el que las empresas proveedoras de tecnología pueden mostrar al resto de empresas y autónomos, de forma práctica, productos y servicios tecnológicos dirigidos a mejorar su competitividad. Apoyando para ello, la implantación y el uso de las nuevas tecnologías en las pequeñas y medianas empresas de la región.”



Momento de la entrega de llaves a las nuevas empresas. / Marta Sanz

E. de G. / Guadalajara

Antonio Román, vicepresidente de la Fundación CEEI Guadalajara, fue, recientemente, el encargado de mostrar los datos del centro durante este primer semestre del año: Presentación en la que ha estado acompañado por Ana Guarinos, presidenta de la Diputación Provincial de Guadalajara y Francisco Bonilla, presidente de APETI, ambas entidades patronos de la Fundación, junto con CEOE-CEPYME Guadalajara, representada por su secretario general y director del CEEI alcarreño, Javier Arriola. Centro que cuenta con la colaboración de la Junta de Comunidades de Castilla-La Mancha. El vicepresidente ha hecho mención de las 43 empresas que, en la actualidad, se encuentran en el centro, donde 28 de estas son empresas vivero y 15 se encuentran en el espacio coworking, siendo seis de ellas empresas

El CEEI de Guadalajara cuenta con una ocupación del 89%

Ya hay instaladas 43 empresas, seis de ellas, ubicadas en los primeros seis meses de este año. Antonio Román, vicepresidente de la Fundación CEEI Guadalajara, fue el encargado de mostrar los datos

que se han instalado en los primeros seis meses del año. Por lo que el porcentaje de ocupación se encuentra en el 89%.

Empresas que, como ha comentado Antonio Román, en estos primeros seis meses de 2014, las empresas del CEEI de Guadalajara han tenido un volumen de negocio de 2.922.348 euros, siendo de media, entre 2011 y 2013 de 3.273.135 euros. Unas empresas que además de generar riqueza crean nuevos puestos de trabajo, así, durante el primer semestre del año, en el centro, se



Momento de la entrega de llaves a las nuevas empresas. / Marta Sanz

han creado 118 nuevos empleos. Pero además de albergar

empresas, como ha mostrado el vicepresidente de la Fundación, el CEEI tam-

bién tiene como objetivo el asesoramiento a futuros empresarios, así, 286 emprendedores que han acercado hasta las instalaciones del CEEI de Guadalajara para recibir asesoramiento, siendo el tema principal la maduración de la idea y la creación del plan de empresa. De estos emprendedores se desprende que el 97% proceden de la provincia de Guadalajara, el 58% son mujeres y que el emprendedor tiene una edad media de 34 años, siendo menores de 35 años el 55% de los asesorados y que necesitan una fi-

nanciación media de 15.412 euros.

Dentro de los proyectos empresariales destacan, con un 66% los servicios generales a empresas y comercio, seguidos por la consultoría con un 17%, las TICs y energías y agricultura con un 11%, 3% y 3%, respectivamente.

La formación es otro de los aspectos importantes en las actividades realizadas por el CEEI de Guadalajara a lo largo de estos seis primeros meses del año. Como ha destacado Antonio Román, vicepresidente del CEEI, 1.112 personas que han formado durante estos meses. Un balance que, desde el patronato consideran muy satisfactorio, pues, además de la creación de nuevas empresas, se ayuda a la consolidación de las ya existentes. Las nuevas empresas en llegar al CEEI de Guadalajara son: Arila Consultora, S.L., Teddy Dreams, S.L., Idel, S.L. y ADM reformas y proyectos.

Centro Europeo de Empresas e Innovación de Guadalajara



Emprendedor, Empresario, autónomo...
este es tu espacio!

- ★ Área COWORKING
- ★ Alquiler de despachos
- ★ Preincubadora
- ★ Salas de Reunión y Conferencias
- ★ Asesoramiento y Formación
- ★ Innovación

PATRONOS



Avda. Buendía, 11 · 19005 Guadalajara · Telf. y Fax: 949 88 14 25

www.ceeiguadalajara.es



Los presidentes de ambas organizaciones fueron los encargados de ratificar el convenio. / Marta Sanz

CEOE y la Asociación contra el Cáncer firman un convenio de colaboración

E. de G. / Guadalajara

CEOE-CEPYME contra el Cáncer, en la delegación de Guadalajara, y la Asociación Española han firmado, concretamente sus presidentes, Agustín de Grandes y José María Jiménez

Bustos, respectivamente, un convenio de colaboración, por el cual, la Patronal alcarreña colaborará, con una aportación económica, en el desarrollo del proyecto "estudio en preadolescentes y adolescentes de nuestra provincia de cotinina en orina". Donde se estudiarán los hábitos saludables de este rango de población.

Centrándose estos hábitos en el consumo de tabaco, pues es en estas edades adolescentes y preadolescentes cuando se suele iniciar en este consumo, según se puede ver en el estudio sobre la incidencia de la exposición al humo del tabaco en pre y adolescentes de Guadalajara, hecho, recientemente, por la misma asociación. Con esta firma CEOE-CEPYME, y dentro de su política de RSE muestra su apoyo a esta asociación en un tema tan sensible

como es el cáncer y, sobre todo, colabora en las políticas de prevención que

se pueden llevar a cabo entre los más jóvenes de la provincia.



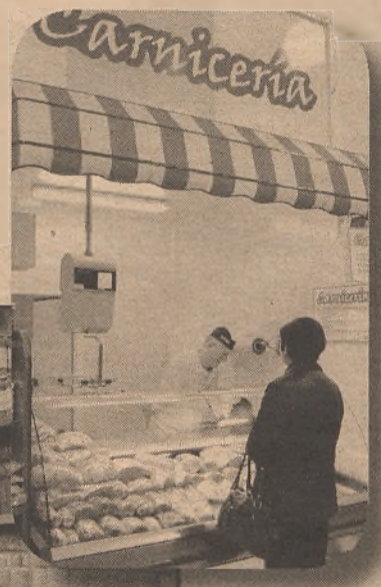
La firma tuvo lugar en la sede de CEOE-CEPYME Guadalajara. / M.S.M.

¿Conoces los sabores de nuestra Tierra? ¡Pruébalos en la Tienda de APAG!

¡Abierto a todo el público!

Aceite de Oliva, D.O. "La Alcarria", Mielles D.O. "La Alcarria" y productos apícolas; Selección de Vinos de distintas D.O., Legumbres de Guadalajara, Jamones y embutidos selectos, Quesos puros de oveja artesanales...

...y nueva sección de Carnicería al corte: encargos de cochinillo y cabrito, y de cordero lechal y ternera producidos por nuestros ganaderos.



Los mejores Productos de la Tierra... y mucho más en un único espacio abierto a todo el público. Ven a conocernos!



ASOCIACIÓN PROVINCIAL DE AGRICULTORES y GANADEROS
C/ Francisco Arriño, 150-152. 19004 Guadalajara. (Frente a los Faroles) Abierto de 9 a 14 h. y de 16 a 20,00 h. de Lunes a Viernes. Sábados de 9 a 14 h. Tfno.: 949 20 28 40. www.grupoapag.com

E. de G./Guadalajara

Los miembros del Consejo de Promoción Exterior de CECAM, entre los que se encuentra CEOE-CEPYME Guadalajara, celebraron en la sede de la Confederación regional su primera reunión del año, en la que analizaron las diversas acciones en materia de promoción exterior previstas por CECAM para el presente año 2014, junto con sus cinco Organizaciones empresariales provinciales y el IPEX, con el principal objetivo, un año más, de impulsar la internacionalización de las empresas de la región.

Argelia, Croacia y Países Bajos son los próximos destinos de las nuevas misiones comerciales que llevará a cabo la Confederación este año, así como la asistencia a la Feria SIAL que cada año se celebra en la capital francesa.

Junto a estas acciones de promoción, CECAM tiene

CECAM presenta las actividades de comercio exterior para 2014

CEOE-CEPYME Guadalajara participará activamente en todas ellas. Las misiones comerciales serán a Croacia, Argelia y Países Bajos además de 19 jornadas informativas y la asistencia a la Feria SIAL en París

previsto realizar 19 acciones formativas que en las que se abordarán distintos temas vinculados a la internacionalización importantes para las empresas que están exportando o que lo tienen previsto.

El Presidente del Consejo de Promoción Exterior de CECAM, César García Paniagua, señalaba además que en el último trimestre del año "se va a celebrar el VI Foro de Internacionalización".

García Paniagua destacaba que el "futuro de las empre-

sas pasa por la internacionalización" apoyándolo con datos de exportación en la región tales como el incremento experimentado en los primeros cuatro meses del año de un 7 por ciento con respecto al ejercicio 2013.

Señalaba además que "en este período, el principal sector económico exportador ha sido el Agroalimentario, con 552,4 millones de euros, representando el 35,2 por ciento del total de exportaciones".



Reunión de trabajo del Consejo Exterior de CECAM/ Economía de Guadalajara

**ACÉPTALO EMPRENDEDOR,
NO PUEDES HACER
TODO TÚ SÓLO.
APRENDE A DELEGAR**
#soyempreendedor



{AHORRA TIEMPO, AHORRA DINERO}



PRUEBALO
GRATIS

www.tucanagestion.com

El programa de facturación **más fácil** de usar

GLK 200 CDI por 35.700€*

Química pura.

Si los dos tenéis personalidad y carácter, entonces estáis hechos el uno para el otro. Demuéstralo en un GLK totalmente equipado con sistema de alerta por cansancio, Sistema Audio 20 CD con pantalla a color de 14,7 cm, Bluetooth con audio-streaming y toma USB, sensor de luz y lluvia y llantas de aleación de 20". Y por 800 euros más haz que la química sea perfecta con el paquete VISION**

Paquete equipo adicional "VISION"**: • Navegador

- Faros bixenón inteligentes
- Parktronic



Mercedes-Benz

Disfruta de 3 años de garantía, reparaciones y mantenimiento por 26€ al mes (o hasta 45.000km)

Consumo medio 5,0-5,5 l/100 Km y emisiones de CO₂ desde 143-145 g/Km.

*GLK 200 CDI (143 CV) por 35.700€. IVA, IM, transporte incluidos. Oferta válida hasta 30/06/2014. ** Coste paquete Vision 800€. Foto no corresponde con modelo ofertado.

Santogal Motor

C/Francisco Arítio 142.19004 Guadalajara

E-Mail: sgmontalvo@santogal.es Tel.: 949 202158

<http://www.mercedes-benz.es/>