

**CEOE-CEPYME Guadalajara y Banco Sabadell, renuevan su convenio de colaboración** p3

2017 consolida la tendencia de la mejora del mercado laboral p10

La Federación Provincial de Turismo de Guadalajara, presente en FITUR p11

GuadaTV, la televisión local al servicio de Guadalajara p12

Salomé Moda, un concepto diferente de vestir llega a Guadalajara p13

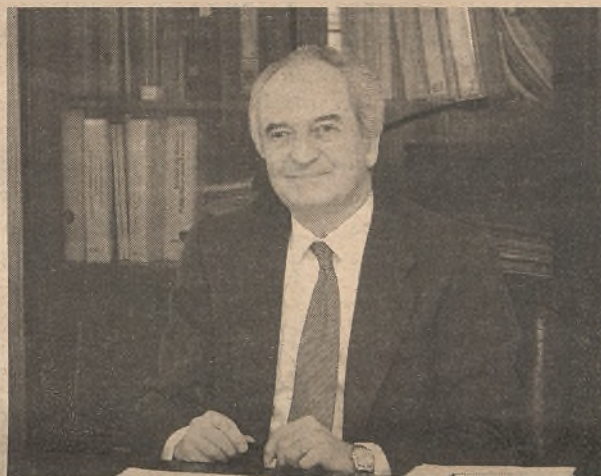
La Junta Directiva de CECAM se reúne con la secretaria general de CEOE Nacional p16

Las ganancias del Grupo Basf aumentan en 2017 p17

Y Si pasamos de reunirnos a unirnos... Entrevista con las técnicas del Plan de Empleo de Cruz Roja Guadalajara p19

Comienza el programa de movilidad europea de CECAM p21

# Perspectivas 2018



Agustín de Grandes, presidente de CEOE-CEPYME Guadalajara, Emiliano García-Page, presidente de la Junta de Comunidades de Castilla-La Mancha, Antonio Román, alcalde de Guadalajara, José Manuel Latre, presidente de la Diputación Provincial de Guadalajara, José García Salinas, alcalde de Cabanillas del Campo y Juan Pablo Sánchez Sánchez-Seco, cada uno en su ámbito de actuación, analizan, ya no como fue 2017, sino las perspectivas para el año que acaba de comenzar.

Proyectos, propuestas, actividades, ejecuciones, así como demandas son algunas de las cosas escritas.

El Plan del Corredor del Henares, el crecimiento a dos velocidades de la provincia, el turismo, Guadalajara como capital europea del deporte 2018, la Ciudad del Transporte, el agua, la bajada de impuestos, la agilidad con la administración, así como el crecimiento general son algunos de los temas tratados por seis representantes empresariales y de la administración pública que abordan desde lo más general como es el conjunto de la nación, hasta los pequeños municipios de nuestra provincia, pasando por sus empresarios.

— **pages/4-9**



## NUEVO JAGUAR F-PACE

DESDE 46.200 €\*

QUIAUTO

Vía Complutense 107 G - 28805, Alcalá de Henares (Madrid), T. 918 770 058

www.quiauto.com

THE ART OF PERFORMANCE

Guadalajara: F-PACE, consumo combinado desde 4,9 hasta 8,9 l/100 km. Emisiones de CO<sub>2</sub> desde 129 hasta 208 g/km. \*PVP del nuevo Jaguar F-PACE 3.0 D 180 CV Manual Pure RWD por 46.200 € (+1% IVA y ICI, transporte e impuestos, de matriculación, IEDM, incluidos). IEDM calculado a los generalistas. El tipo aplicado puede variar en función de la comunidad autónoma de residencia. Únase al Jaguar 902 440 089.



## Guadalajara muestra su potencial turístico en FITUR

Un año más, Guadalajara ha estado presente en la 38ª edición de la Feria Internacional de Turismo, celebrada en Madrid entre los días 17 y 21 de Enero. Un punto de encuentro mundial que congrega a los profesionales del turismo y concita el interés de prácticamente 8000 periodistas, lo que permite mostrarse y darse a conocer a una gran cantidad de mercados receptivos a nuestra oferta, y acercar nuestro potencial, a través de las redes sociales, a miles de profesionales.

El Gobierno regional se ha mostrado satisfecho con los resultados, y ha cifrado en 100.000, las personas que han pasado por el Stand de Castilla-La Mancha, y en aproximadamente mil, las que lo han hecho por las salas de catas y áreas de gastronomía. Más de dos millones de impactos ha tenido el hashtag #CLMesmuchomas.

Por su parte, la Diputación de Guadalajara acudió a la cita con una estructurada propuesta que no dejaba fuera a nadie: Arquitectura Negra, Alcarria y Alto Tajo, Ruta del viaje a la Alcarria, Geoparque de la Comarca de Molina, Campos de Lavanda, Ferias Medievales, y también estuvieron presentes localidades como Atienza, Sigüenza, Pastrana, Trillo, Hita o Brihuega. Además durante toda la Feria se informó de la existencia de la web [www.turismoenguadalajara.es](http://www.turismoenguadalajara.es), en la que cualquier ciudadano puede informarse en detalle de la gran cantidad de recursos turísticos con los que cuenta nuestra provincia.

La Federación Provincial de Turismo, integrada en CEOE-CEPYME Guadalajara, no faltó a la cita para colaborar estrechamente con las acciones que se celebraron en el stand de la provincia, y así pudo acompañar a las empresas vinculadas al sector turístico, que día a día mejoran en sus ofertas y productos. Gratamente impresionadas quedaron las personas que

pasaron por nuestro espacio, y pudieron degustar los vinos de Finca Río Negro o Bodegas Mariscal, los embutidos Atienza, o deleitarse con cualquiera de las cervezas que elabora Arriaca. Del mismo modo estuvieron presentes, y fueron protagonistas, los bizcochos borrachos de la pastelería Hernando 17, o cinco tapas confeccionadas por Carlos Javier Pistre Nadal y Mirela Andrici. De esta manera se completaban las acciones que desde hace años viene realizándose desde el sector privado.

Cuando la edición ya terminó, pudimos ver que la prensa se hacía eco de ciertas desavenencias entre las instituciones responsables de la promoción y gobierno de nuestra provincia. Hostilidades que surgían del desacuerdo con la colocación del Stand, o de la programación simultánea de varias actividades. Los empresarios, que trabajamos constantemente para la mejora de nuestros productos y propuestas turísticas, no podemos permitir que la belleza de nuestra tierra, se vea ensombrecida por desavenencias políticas, o luchas de poder. Dar a conocer nuestro potencial, requiere unidad en el criterio y la estrategia, entre instituciones y empresas. El empresario, y por extensión el ciudadano, no puede ser rehén de la falta de coordinación y comunicación de sus representantes. Nuestra motivación para continuar en la brecha, se ha de ver refrendada por la integridad de unos representantes que estén a la altura.

Para que el sector turístico brille, dada la gran competencia existente, debemos acudir a los mercados, y entablar relaciones comerciales, con el mayor nivel de acuerdo posible, con gran conformidad, y evitando escaramuzas, que nunca dejan en buen lugar al sector. No debemos acudir nunca más a FITUR de modo desordenado y beligerante. Vamos a aprender la lección. Ganamos todos.

**CEOE  
CEPYME  
GUADALAJARA**

Confederación Provincial de Empresarios de Guadalajara



[www.ceoeguadalajara.es](http://www.ceoeguadalajara.es)



Integrada en:

**CEOE**  
CONFEDERACIÓN PROVINCIAL DE EMPRESARIOS DE GUADALAJARA

**CECAM**  
CONFEDERACIÓN DE EMPRESARIOS DE CASTILLA-LA MANCHA

**CEPYME**  
CONFEDERACIÓN DE EMPRESARIOS DE CASTILLA-LA MANCHA

### Economía Guadalajara

Directora  
Marta Sanz Martínez

Coordinador de contenidos  
Javier Arriola Pereira

Colaboradores  
Ester Simón García  
Dionisio Contreras Casado

Imprime  
Rotativas Canales, S.L.  
D.L.: GU-231/2007

Dirección y teléfono redacción  
C/ Molina de Aragón, 3  
Telf: 949 212100  
Periódico digital:  
[www.ceoeguadalajara.es](http://www.ceoeguadalajara.es)  
Cartas al director:  
[info@ceoeguadalajara.es](mailto:info@ceoeguadalajara.es)

Dirección y teléfono publicidad  
DELLENO  
C/ Francisco Medina y Mendoza, parcela 7B  
Telf.: 902 361 362  
[www.delleno.es](http://www.delleno.es)

## Pinceladas

❖ **El precio de la vivienda terminada (nueva y usada) aumentó un 3,6% en enero** en relación al mismo mes del año pasado, hasta niveles de junio de 2013, si bien acumula un descenso del 38,3% desde los máximos alcanzados en 2007, según el índice Tinsa IMIE.

❖ La nueva ley tributaria de EEUU, promulgada en diciembre por Donald

Trump y que entró en vigor el 1 de enero, **podría intensificar la competencia fiscal en todo el mundo**, lo que implica una posible erosión de las bases impositivas entre los países de la UE, según se desprende de un extracto del próximo boletín económico mensual del Banco Central Europeo (BCE) realizado por Ursel Baumann y Allan Gloe Dizioli, donde se analiza el impacto

macroeconómico de la reforma fiscal de EEUU.usada) aumentó un 3,6% en enero

❖ El ministro de Hacienda y Función Pública, Cristóbal Montoro, y los sindicatos CSIF, CCOO y UGT han puesto **como fecha límite el mes de febrero para llegar a un acuerdo sobre la subida de los sueldos de los empleados públicos**.



E. de G. / Guadalajara

Agustín de Grandes, presidente de CEOE-CEPYME Guadalajara y Javier Martín, Director Regional de Castilla-La Mancha de Banco Sabadell, han renovado el convenio de colaboración entre ambas entidades por el cual, las empresas y empresarios asociados a la Patronal alcarreña, podrán beneficiarse de productos y servicios en condiciones preferentes. Este convenio abarca una oferta global adaptada al desarrollo de la actividad empresarial y pone a disposición de los miembros de CEOE-CEPYME Guadalajara, productos y servicios, con el objetivo de facilitarles el acceso a las nuevas tecnologías, a la financiación

## CEOE y Sabadell renuevan su convenio de colaboración

Se pondrá a disposición de los socios de la Patronal alcarreña productos y servicios en condiciones preferentes. El convenio abarca una oferta global adaptada al desarrollo de la actividad empresarial

del circulante en cualquiera de sus modalidades, así como la financiación a medio y largo plazo de nuevas inversiones mediante préstamos y leasing. Unos productos que están encaminados a solucionar las necesidades financieras de los empresarios alcarreños. Unas condiciones financieras que vendrán determinadas



Los representantes de ambas instituciones, en la firma. / Marta Sanz

teniendo en cuenta el perfil de la empresa contratante, así como de las características del proyecto a financiar. Haciendo mención especial a que las pequeñas empresas o microempresas, así como las PYMES, tendrán un tratamiento muy favorable en atención a esa naturaleza. Para ello, CEOE-CEPYME Guadalajara

hará difusión de la información, así como de los productos ofertados para, que el mayor número de socios posibles se puedan beneficiar de estas condiciones ventajosas.

Durante la firma del convenio de colaboración, que ha tenido lugar en la sede de CEOE-CEPYME

Guadalajara, tanto Agustín de Grandes como Javier Martín, han estado acompañados por Alberto Maté, director territorial de la red comercial de Banco Sabadell, Gerardo Hernández, director de oficina de banca comercial y Miguel Angel Rey, director de colectivos de Banco Sabadell, así como por Javier Arriola, secretario general de CEOE-CEPYME Guadalajara.



ASESORÉS, SEGUROS E INVERSIONES

### Pedro Moreno & hijos

## MÁS QUE SEGUROS

**Asesoramiento Integral a Empresas, Autónomos y Particulares y Mediación Profesional de Seguros**

Atención, Disponibilidad y Fiabilidad para nuestros clientes.



**Asesores de Empresas, Autónomos y Particulares.**

Un asesoramiento profesional y una adecuada planificación fiscal optimizan las cargas tributarias y simplifican la puesta en marcha de nuevos proyectos.



**Asesores de Ahorros e Inversiones.**

Acompañamos a nuestros clientes a lo largo de todos los ciclos de su vida, asesorándoles con las soluciones de Ahorro e Inversión más adecuadas.



**Mediadores Profesionales de Seguros.**

Somos una de las principales Agencias de Seguros de la compañía AXA en España, con cerca de 10.000 contratos y más de 5.000 asegurados en nuestra cartera.



reinventando / los seguros

Síguenos en:



● Sigüenza

Avda. Pío XII, 4  
Tel. 949 390 350

● Guadalajara

Avda. Castilla, 24 1ºC  
Tel. 949 222 208

● Molina de Aragón

Clara Abánades, 5  
Tel. 949 830 371

● Alovera

Avda. Príncipe de Asturias, 46  
Tel. 949 318 382

info@pmorenoehijos.com  
www.pmorenoehijos.com



# perspectivas 2018

EMILIANO GARCÍA-PAGE: Presidente de Castilla-La Mancha

## El futuro está más cerca, el pasado más lejos

“Guadalajara es una provincia partida en dos realidades, en dos fisonomías bien distintas. El Corredor del Henares, densamente poblado, y el resto de la provincia, con graves problemas por falta de población”



El presidente regional mira con optimismo el futuro de la región. / Economía de Guadalajara

E. de G. / Guadalajara

En un ambiente político y social marcado por una lógica ansiedad, para algunos podría resultar difícil, e incluso enojoso, dirigirse a los empresarios de una provincia como Guadalajara para hablar de

**Con el Plan Extraordinario de Empleo y otros planes de apoyo hemos podido ofrecer una oportunidad laboral a más de 2.500 personas**

perspectivas económicas, sobre todo cuando es tanto lo sembrado y mucho más aun lo que hemos de cosechar. Sin embargo, precisamente por eso, porque es mucho lo sembrado, porque es mucha la labor de todo orden, creo que una

vez más puedo agradecer a esta organización la oportunidad de compartir mis impresiones sobre lo que debemos y podemos esperar en este año para Guadalajara, consciente de que en algunos ámbitos, el desarrollo ha de ir parejo con el progreso general de toda Castilla-La Mancha y, por supuesto, con el de nuestro país.

No descubro nada si afirmo que Guadalajara es una provincia partida en dos realidades, en dos fisonomías bien distintas. El Corredor del Henares, densamente poblado, y el resto de la provincia, con graves problemas por falta de población. Ambos extremos obligan a actuar con firmeza en la atención a las personas, que deben acceder por igual a derechos básicos como la sanidad, la educación, la asistencia social, el acceso a la comunicación y el mercado laboral. La inteligencia

dicta que, evidentemente, muchos de estos problemas deben ser abordados con el mismo nivel de compromiso, pero con herramientas diferentes.

Las especiales circunstancias de 2017 han trocado algunos mensajes de desánimo en evidencias incues-

**En Castilla-La Mancha, el paro registrado bajó un 9,95% durante 2017**

tionables de esperanza para 2018. Así que en este año vamos a seguir restaurando derechos, regenerando la confianza, apostando por la colaboración y el diálogo, y teniendo muy claro cuál es la senda a seguir, tanto en el Corredor como en el resto de la provincia.

Si con el Plan Extraordinario de Empleo,

y otros planes de apoyo pactados con empresarios y sindicatos, hemos podido ofrecer una oportunidad laboral a más de 2.500 personas: jóvenes, mujeres, desempleados de larga duración, mientras recuperábamos empleo público y especializado en áreas sensibles, gracias al esfuerzo empresarial, al clima de estabilidad social y a la colaboración de las instituciones —con alguna que otra excepción—, Guadalajara cerró 2017 con 4.005 nuevos afiliados a la Seguridad Social, hasta sumar poco menos de 90.000 trabajadores. Esta provincia, por tanto, ha crecido en afiliación un 4,67%, mientras que la media nacional fue del 3,43%. El paro registrado descendió un 11,47%, mientras que en Castilla-La Mancha bajó un 9,95% y en España un 7,84%. Sabemos que el empleo, la formación y la inversión en

proyectos sostenibles son la base para el desarrollo y la recuperación. Tenemos muy claro que la línea de crecimiento en sectores sensibles como la agricultura, la ganadería, el turismo y la gestión del patrimonio, claves para la provincia, van ligados a la defensa del agua, pero también a la gestión coordinada de fondos europeos con proyectos locales. Por eso la ITI puede y debe ser un instrumento fundamental del que esperamos una nueva vía de reactivación. Hay que pelear pueblo a pueblo, puesto de trabajo a puesto de trabajo, y, sobre todo, derecho a derecho, para que vivir en La Alcarria, en la Sierra o en Molina sea un proyecto profesional, laboral y familiar posible.

### Proyectos

En el Corredor debemos apostar por proyectos de mayor impacto, conscientes de que los pasos atrás son igualmente impactantes. La implantación de Ball, en Cabanillas del Campo, o a la ampliación del Grupo Chemo, en Azuqueca, junto a otras buenas noticias empresariales ocurridas recientemente en la zona del Corredor, son la antesala del macro-proyecto de Ciudad del Transporte de Marchamalo, del que esperamos una gran cantidad de nuevos empleos. Mimar a los inversores, con un seguimiento permanente, y escuchar a los empresarios locales, es la vía para entender mejor dónde debemos actuar. Seguiremos exigiendo la construcción de la autovía Guadalajara-Tarancón, como un nuevo eje vertebrador de la activi-

dad logística, y avanzando en la ampliación del campus, con estudios en ingeniería de distribución y biotecnología. Creo que si hay voluntad, este proyecto debe avanzar notablemente este año.

Hay compromisos recientemente anunciados que mantenemos en pie, como la ampliación de plazas residenciales para mayores y de centros de Atención Temprana; la defensa del agua, después de haber recurrido los 23 trasvases aprobados hasta la fecha por el Gobierno central; la defensa del territorio que supuso la ley que impide de facto la práctica del fracking en la región; la inversión de más de seis millones de euros en el regadío de Cogolludo; la llegada a Guadalajara de la edición de primavera de la feria de artesanía FARCAMA, o la nueva gran exposición en Sigüenza, Medievalia. El avance de las obras de construcción del nuevo hospital, que no impide la inversión hasta la fecha en renovación tecnológica de más de un millón de euros en la provincia, o el desbloqueo de los centros de salud de Azuqueca y de Cifuentes, cuyas obras comenzarán este año, o el incremento de servicios de atención como la telesistencia o el plan MejoraT, forman junto con otros proyectos parte de nuestro plan directo de actuación. Con los empresarios contamos para que toda inversión pública que suponga una mejora de la calidad de vida, se traduzca en crecimiento e inversión añadido en materia de servicios, y mejores condiciones para la creación de empresas y nuevos proyectos colectivos. Todo nos hace pensar que Castilla-La Mancha seguirá creciendo por encima de la media nacional. En este impulso, Guadalajara ocupa un lugar importante, por el tirón de sus empresas en el Corredor, pero también en dos sectores capitales de la economía nacional: agroalimentario y turístico. Hace un año también creía en unos buenos datos, y así se han certificado en 2017. Sinceramente, hoy estamos más lejos del pasado, y más cerca del futuro.



AGUSTÍN DE GRANDES: Presidente de CEOE-CEPYME Guadalajara

## CEOE-CEPYME Guadalajara, 40 años al servicio del empresario

La Patronal alcarreña se ha convertido en el altavoz de las demandas y peticiones de empresarios y autónomos, que entre otras cosas, reclaman una burocracia más ágil, un descenso en los impuestos y que no siempre paguen los mismos



Agustín de Grandes lleva más de 10 años al frente de la Patronal alcarreña. / Economía de Guadalajara

E. de G. / Guadalajara

En abril de 2018, CEOE-CEPYME Guadalajara cumplirá 40 años al servicio de los empresarios, autónomos y emprendedores de la provincia de Guadalajara. Unos años en los que, tanto la economía como la sociedad han cambiado y nos hemos tenido que ir adaptando a estos cambios, pero podemos decir orgullosos que, incluso en los años de crisis, el empresariado de la provincia de Guadalajara se ha mantenido firme y fuerte.

En la actualidad contamos con más de 3.000 empresas y 5.000 autónomos integrados de forma voluntaria que engloban a más de 40.000 trabajadores, 35 organizaciones sectoriales y zonales integradas, y un equipo humano de 30 profesionales. Durante estos 40 años, hemos vivido muchas cosas, épocas de bonanza y otras tantas de crisis, pero ya podemos decir que, de esta última crisis, ya hemos sali-

do gracias al esfuerzo de todos y, aunque hay meses que los datos no nos dan respiro, las previsiones para nuestra provincia y Comunidad Autónoma son buenas, no en vano todos los indicadores hablan del crecimiento de Castilla-La Mancha para este 2018. El último de ellos es el informe del Centro de Predicción Económica (Ceprede), que hace referencia a un crecimiento del 2,7%, el mismo que el estimado para la comunidad Valenciana y Cataluña y sólo por detrás de Madrid, con un crecimiento del 2,9%.

Estos datos demuestran que, no solo se están haciendo las cosas bien, sino que las drásticas medidas que se tuvieron que tomar en su momento han surtido efecto. Pero no es el momento de dejar estas medidas a un lado, sino que, además de seguir aplicándolas, hay que sentarse a reflexionar que nos hizo llegar a esta situa-

ción para no cometer, en años venideros, los mismos errores.

Y aunque estas medidas que acabo de mencionar fueron y son más que necesarias, quiero aclarar que estas no se tienen que llevar a cabo siempre a costa de los mismos, de los pequeños y medianos empresarios, de los autónomos y emprendedores que se levantan cada mañana para sacar sus empresas y familias adelante. La recuperación es cosa de todos y todos debemos aportar. Por ello, no nos cansamos de pedir a las administraciones y a quien compete la eliminación de las cargas administrativas, ayudas a la contratación acordes a las necesidades empresariales, que se produzca una bajada de impuestos, tasas y tributos, así como una reducción en las cotizaciones sociales, que haya una legislación común para todo el territorio nacional eliminando así el tan mal llamado efecto

frontera que sí, unas veces nos favorezca, otras muchas, nos perjudica, sobre todo al estar tan cerca de Madrid, pero lo que es más importante, dignificar la figura del empresario y ponerla en valor, porque al final, hasta el tendero de la esquina, aunque no lo queramos ver, es un empresario, seguro que autónomo que con gran esfuerzo saca su negocio adelante. Un colectivo, el de autónomos, que ha aumentado, en la provincia de Guadalajara a lo largo de 2017, contando en diciembre de este año con 14.788, 142 más que a principios de año.

Durante estos años, la provincia de Guadalajara ha tenido un comportamiento, menos malo, que el resto de provincias, con respecto al paro, teniendo una tasa de paro por debajo de la media, tanto a nivel nacional como regional y eso que llevamos varios meses con un aumento en el número de parados,

derivado de la estacionalidad en el empleo y las campañas de Navidad y rebajas finalizadas recientemente. Aun así, y con estos no tan buenos datos sobre la mesa, en enero de 2018 tenemos 16.208 parados, 893 más que en diciembre de 2017, pero con una tasa de paro del 12,15%, frente al 18,75% a nivel regional y el 15,27% nacional.

Pero no todo son datos económicos, ya sean macro o micro, sino que hay aspectos que no por pequeños son menos importantes a la hora del crecimiento de una provincia y sus empresarios. Siempre hablamos de la Guadalajara de dos velocidades y es cierto, una muy potente, El Corredor del Henares, que no por ello hay que dejar de trabajar en su desarrollo, para ello, para potenciar esta zona, firmamos en diciembre de 2017, con la Junta de Comunidades, UGT y CCOO el Plan del Corredor, con el que se pretende traer a nuestra provincia nuevas empresas e inversiones.

La segunda velocidad de nuestra provincia nos la encontramos en el resto, pero no es una Guadalajara de segunda, sino que es una Guadalajara que no sabemos explotar, sobre todo turísticamente. Tenemos una provincia muy rica tanto cultural como paisajística hablando, sin olvidarnos de su historia o su gastronomía. En la provincia de Guadalajara contamos, aproximadamente con casi 220 alojamientos de turismo rural que dan una capacidad de casi 2.500 plazas y emplean a cerca de 400 personas. A noviembre de 2017, la provincia de Guadalajara se encontraba

entre las 15 provincias con mayor número de pernoctaciones, hablando de turismo rural. Estos datos nos demuestran el potencial de una provincia que tiene mucho por descubrir y el buen hacer de unos empresarios que tienen mucho por dar.

Pero para que este turismo se potencie aún más se necesitan infraestructuras, que no decir ya el agua, algo fundamental para que nuestros pueblos ribereños vuelvan a ser destino turístico y volvamos a ser conocidos como la provincia que tienen el Mar de Castilla. Pero esta agua no solo es importante para esta zona, sino que lo es para todos nuestros agricultores y ganaderos, pues Guadalajara tiene un gran potencial en este sector primario y es necesario recuperar nuestros campos para que nuestros pueblos, esos más pequeños sigan teniendo vida. Una vida que también necesita de comunicaciones, ya no solo por carretera, sino teléfono fijo, cobertura para el móvil o internet, poder tener en el campo los mismos servicios que en una gran ciudad.

No me quiero olvidar de la formación, para ello, a principios de 2017 inauguramos nuestro nuevo Centro de Formación y Negocios en la Torre Guadalajara, un espacio donde seguir formando a los más de 3.000 empresarios, trabajadores y desempleados al año, pero con una mayor calidad, si cabe, en un espacio más accesible y mejores condiciones. Una formación que realizamos acorde a las demandas de los empresarios y empresas de nuestra provincia, pues no hay que olvidar que el mayor activo de una empresa es su capital humano, porque es éste el que marca la diferencia, pero sobre todo la diferenciación.

Todavía queda mucho por hacer para lograr una sociedad fuerte y un tejido empresarial estable, pero los empresarios de Guadalajara están preparados para ello y, desde CEOE-CEPYME Guadalajara, trabajaremos a su lado, junto a ellos, para conseguir que Guadalajara siga prosperando económicamente y que volvamos a ser el destino de nuevas inversiones.



# perspectivas 2018

ANTONIO ROMAN: Alcalde de Guadalajara

## Seguimos trabajando por una Guadalajara mejor

Guadalajara ha sido proclamada "Ciudad Europea del Deporte 2018", en reconocimiento a las políticas que para su fomento hemos emprendido en los últimos años



El nombramiento de Ciudad Europea del deporte, es uno de los mayores logros de este año. /E. de G.

E. de G. / Guadalajara 2017 ha sido un año caracterizado por el ninguneo del presidente de Castilla-La Mancha, Emiliano García Page, a Guadalajara. Un año en el que las obras del Hospital han seguido paralizadas. Un año en el que todavía sigue cerrado el aparcamiento de dicho recinto. Un año en el que desde el Ayuntamiento de Guadalajara hemos tenido que dar finalmente el paso, mover ficha y anunciar que seremos nosotros, ante la negativa del Gobierno auto-

nómico, quienes pavimentemos los caminos de la parte trasera del Hospital para dar salida a los vehículos del mismo y del Colegio Diocesano y favorecer, con ello, la descongestión de Cuatro Caminos. 2017 ha sido el año en el que el Campus Universitario también sigue paralizado debido a que la Junta de Comunidades de Castilla-La Mancha se niega a realizar el correspondiente compromiso presupuestario. Un año en el que el

Gobierno de García Page ha sido condenado por un tribunal de justicia a cumplir el convenio urbanístico del Fuerte y a rehabilitar unos edificios que, por su inacción, se van a terminar cayendo, lo que supondrá una irreparable pérdida patrimonial para Guadalajara. A pesar de esa condena, Page no cumple y no los rehabilita. 2017 ha sido el año en el que otras dos importantes infraestructuras han caído en el olvido del Gobierno autonómico: el tan nece-

sario desdoblamiento de la carretera de Fontanar y la rehabilitación del puente árabe.

### Ciudad moderna

Frente a eso, el Ayuntamiento de Guadalajara ha seguido caminando hacia una ciudad mejor, más moderna, sostenible y social. Hemos desarrollado una gestión económica rigurosa, con una moderada presión fiscal. Hemos seguido incorporando criterios de eficiencia en la gestión de nuestros servicios públicos bajo la filosofía Smart City y hemos dado prioridad a las familias que se encuentran en situación de necesidad. En 2017 hemos invertido en el fomento del empleo la cantidad económica más elevada de la historia del Ayuntamiento de Guadalajara; y lo hemos hecho en buena parte, de la mano de los empresarios de la capital, a quienes seguimos apoyando a través de importantes líneas de ayuda.

Guadalajara ya es reconocida más allá de nuestros límites geográficos por su eficiente gestión, situándose a la vanguardia como Ciudad Inteligente o en gestión deportiva. Pero este año, además, hemos destacado por acoger el Día de las Fuerzas Armadas, ocasión en la que el pueblo de Guadalajara respondió de modo extraordinario, mostrando lealtad a la Corona, su cariño a las Fuerzas Armadas y a la bandera de España.

### Deporte

Por otro lado, Guadalajara ha sido

proclamada "Ciudad Europea del Deporte 2018", en reconocimiento a las políticas que para su fomento hemos emprendido en los últimos años. Y también aprobamos la Estrategia Municipal de Desarrollo Urbano Sostenible Integrado, que con la cofinanciación de la UE, supondrá una inversión en la ciudad de 11 millones de euros. La rehabilitación de los márgenes del río Henares, la recuperación del mercado y del Centro Cívico, la mejora de las plazas de Don Pedro y del Concejo, la creación de nuevos campos de fútbol en la Fuente de la Niña y de nuevos parques en Manantiales, la reforma del eje Concordia - Fuente de la Niña, la creación de la primera Biblioteca Municipal... serán algunos de los grandes proyectos que se materializarán en 2018 con un objetivo: seguir mejorando la calidad de vida y el bienestar de nuestros vecinos.

### LA PALABRA

El Ayuntamiento de Guadalajara ha seguido caminando hacia una ciudad mejor, más moderna, sostenible y social. Hemos desarrollado una gestión económica rigurosa, con una moderada presión fiscal

### EL DATO

En 2017 hemos invertido en el fomento del empleo la cantidad económica más elevada de la historia del Ayuntamiento y lo hemos hecho en buena parte, de la mano de los empresarios

### ACTUACIÓN

Guadalajara ya es reconocida más allá de nuestros límites geográficos por su eficiente gestión, situándose a la vanguardia como Ciudad Inteligente o en gestión deportiva, así como por acoger el Día de las Fuerzas Armadas



El Palacio del Infantado es uno de los emblemas de la ciudad. /E. de G.



JOSÉ MANUEL LATRE: Presidente de la Diputación Provincial de Guadalajara

## Un trabajo por el desarrollo y bienestar de nuestros pueblos

Las comarcas de Molina de Aragón y la Sierra de Guadalajara, como buena parte de La Alcarria y de La Campiña, sufren una problemática igual que la que pueda existir en provincias como Teruel o Soria



La Diputación trabaja por la igualdad de todos los municipios de la provincia de Guadalajara. / Economía de Guadalajara

E. de G. / Guadalajara

Desde la Diputación de Guadalajara hemos trabajado con fe y pleno convencimiento en lo que hacemos, en la seguridad de contribuir al desarrollo y bienestar de nuestros ciudadanos. Ha sido nuestra

**Solo unas pocas poblaciones, cercanas a Madrid, con menos del diez% del territorio, acogen a más del 70% de la población total de la provincia**

máxima en el año que dejamos y lo seguirá siendo durante este 2018.

Todos conocemos la situación de nuestra provincia y su medio rural, con un grave problema de despoblación que nos compromete en un enor-

me esfuerzo de superación, muy especialmente a esta Administración, que encuentra su propia esencia de ser en el apoyo a los municipios de Guadalajara, sobre todo a los más pequeños que apenas cuentan con recursos económicos ni personales.

Solo unas pocas poblaciones, todas ellas cercanas a Madrid, con menos del diez por ciento del territorio, acogen a más del 70 por ciento de la población total de la provincia. Las comarcas de Molina de Aragón y la Sierra de Guadalajara, como buena parte de La Alcarria y de La Campiña, sufren una problemática igual que la que pueda existir en provincias como Teruel o Soria. Es más, creo que cualquier medida que se adopte en este sentido ha de hacerse con una visión global y general de esta realidad patente en España.

Son pueblos que logran superar muchos de sus problemas diarios gracias al esfuerzo de la Diputación Provincial de Guadalajara, como ocurrirá seguro en otras provincias con sus diputaciones. Hace falta ambición, ganas y decisión, además

**Muchos pueblos superan sus problemas diarios gracias a la Diputación**

de sensibilidad. Personalmente, confío plenamente en los recursos de estas comarcas y en sus grandes posibilidades. Y desde este convencimiento, quiero destacar que este año hemos finalizado el proyecto más ambicioso que ha desarrollado la Diputación Provincial en sus más de 200 años de existencia: el

Plan de Carreteras, que ha supuesto una inversión de más de 100 millones de euros en nueve años, mejorando más de 1200 kilómetros de vías locales.

Hablamos de una iniciativa extraordinaria con un resultado altamente satisfactorio para todos los ciudadanos de Guadalajara y usuarios de la extensa red provincial de carreteras, como principal soporte para otras muchas iniciativas que desde la propia Diputación estamos llevando a cabo para mejorar la vida en nuestro medio rural y contribuir, en la medida de lo posible, a mantener la población en los pueblos.

Desde esta posición, muy clara para la Corporación que presido, de defensa de nuestros pueblos y del medio rural en su más amplio sentido, cabe destacar la puesta en marcha de proyectos novedosos

pensando precisamente en contribuir a asentar aquellas actividades que pueden ayudar a la población rural: el turístico, las comunicaciones y el empleo, ejes vertebradores del futuro para la provincia, sin olvidar por supuesto el trabajo que se viene haciendo históricamente en mejoras de infraestructuras (agua, alumbrados, pavimentaciones, edificios municipales...)

Pensamos que el apoyo a las iniciativas culturales y turísticas que emanan de la conmemoración de efemérides muy significativas como la promoción del Viaje a La Alcarria de Cela, o la obra del insigne guadalajareño Buero Vallejo, o el centenario del nacimiento de José Luis Sampedro, con su Río que nos lleva, además de ser de justicia hacia personas tan relevantes para Guadalajara y España, han supuesto un revulsivo vital para potenciar los recursos turísticos de Guadalajara y darles proyección nacional e internacional desde la Cultura en su más amplio sentido, y que hemos complementado con iniciativas como el Plan de Empleo, las ayudas a los autónomos en los pueblos más pequeños, el emblemático programa Dipuemplea, el compromiso ineludible con la mujer rural, o la apuesta para llevar la Administración electrónica a todos y cada uno de nuestros municipios, para afrontar las necesidades que nos marca la sociedad actual.

Del mismo modo, nos marcamos como objetivo seguir prestando un servi-

cio tan esencial como el de Recogida de Residuos que, poco a poco, va consiguiendo aunar a un mayor número de pueblos de esta provincia aprovechando las ventajas que supone contar con un servicio integral y conjunto, trabajando todos a una y beneficiándonos de lo que ello supone.

Podría extenderme mucho más en los proyectos que día a día desarrolla la Diputación, pero ahora corresponde solo agradecer el esfuerzo y comprensión a los ayuntamientos en la tarea común que venimos desarrollando; la implicación absoluta de los funcionarios en estas tareas; y, también, por supuesto el apoyo que siempre encontramos en CEOE-CEPYME, con quien mantenemos un importante convenio de colaboración que nos permite canalizar las ayudas a nuestros pequeños y medianos empresarios. Para terminar, me gustaría aprovechar este artículo para felicitar a CEOE-CEPYME Guadalajara que este año celebra su 40 aniversario. Muchas felicitaciones y enhorabuena por esta trayectoria y por lo que ha supuesto y supone para nuestra provincia.

### EL DATO

Todos conocemos la situación de nuestra provincia y su medio rural, con un grave problema de despoblación que nos compromete en un enorme esfuerzo de superación, muy especialmente a esta Administración, que encuentra su propia esencia de ser en el apoyo a los municipios de Guadalajara, sobre todo a los más pequeños que apenas cuentan con recursos económicos ni personales



# perspectivas 2018

JOSÉ GARCÍA SALINAS: Alcalde de Cabanillas del Campo

## El segundo despegue de Cabanillas del Campo

Cabanillas vive la segunda gran expansión industrial de su historia. La primera fue en los 80 y 90, con el desarrollo de los P.I. pegados a la Autovía, cuando el municipio comenzó a crecer de modo exponencial, también en servicios públicos y habitantes



El municipio de Cabanillas está experimentando, en los últimos años, un gran crecimiento. / E. de G.

E. de G./Guadalajara

*"No me gustaría que la lentitud en el desarrollo de suelo industrial en Guadalajara (pongamos que hablamos del Ruiseñor), o la obsoleta parcelación en lo que queda de polígonos como el del Henares, lo acabe pagando la ciudad que, es verdad, ha perdido competitividad frente a otros municipios del Corredor, singularmente Cabanillas, en donde van como motos".* Quiero comenzar este artículo rescatando esta reflexión del periodista guadalajareño Santiago Barra. La escribió hace un par de meses, y a uno, como alcalde de Cabanillas del Campo, no le queda otra que, de entrada, agradecerlo, y de salida, "firmar debajo" de una reflexión que comparto: "En Cabanillas van como motos", nos dicen. Y algo tendrá el agua cuando la bendicen.

Efectivamente, Cabanillas vive la segunda gran expansión industrial de su historia. La primera fue en los 80 y 90, con el desarrollo de los polígonos industriales pegados a la Autovía de Aragón, cuando el municipio comenzó a crecer de modo exponencial, también en servicios públicos y habitantes. Fue una época dorada que supuso la instalación de muchas factorías de servicios auxiliares y la llegada de algunas empresas potentes. Aquella expansión se

fraguó también en lo residencial y se extendió hasta 2007, cuando estalló una crisis que afectó a nuestra localidad como a todas las del entorno. Pero ahora, tras unos años de ralentización por la crisis, hemos abierto de modo evidente un nuevo tiempo. Baste un dato para calibrar la magnitud de nuestro crecimiento empresarial: Dejando aparte a autónomos, despachos, comercios o negocios de hostelería, en Cabanillas hay unas 270 empresas medianas y grandes, de las que facturan más de un millón de euros anuales. De ellas, más de 40 (casi un 15%) se han asentado en el municipio desde que soy alcalde. Por eso no es de extrañar que en los últimos dos años y medio hayamos visto cómo el más moderno de nuestros polígonos, el SI-20, se ha llenado de naves con las más punteras e importantes empresas logísticas internacionales. Un polígono que nació del POM aprobado por este Ayuntamiento en 2005, que recibió su "primera piedra" en 2008, y que -tras los años de espera por la crisis- se desatascó con la llegada de Inditex en 2013, ha terminado de despegar en este último bienio, hasta

su práctica colmatación. Tampoco es casualidad que estemos a punto de asistir a la inauguración, en otro de nuestros polígonos -el SI-21-, de la primera factoría productiva (y no exclusivamente logística) que llega al municipio en años: la fábrica de latas "Ball", una inversión especialmente ilusionante, por cuanto supone de creación de empleo estable y cualificado, que se sumará al empleo indirecto que generará alrededor.

La consecuencia de este fenómeno es creación de riqueza y descenso del paro. En Cabanillas la tasa de desempleo ha bajado hasta el 12,5%. Evidentemente sigue siendo más elevada de lo deseable, pero también es el mejor dato de los últimos 9 años. Y representa una diferencia radical con las tasas superiores al 29% que alcanzamos a mediados de 2013. Y esto tiene nombres y apellidos, son personas concretas de más de 850 vecinos y vecinas cabanilleros que había sin trabajo hemos pasado a poco más de 500. Y la perspectiva es seguir en la dinámica de creación de empleo en una localidad en la que siempre decimos -orgullosos- que tenemos más puestos de trabajo que ve-

cinios empadronados.

No sólo la prensa local se ha fijado en este fenómeno, sino que nuestra localidad ha sido reconocida también en otras instancias. Personalmente me produjo gran satisfacción que la pasada primavera el presidente regional anunciara que Cabanillas se convertía en sede permanente del "Foro de Inversión de Capital Extranjero de Castilla-La Mancha"; una reunión empresarial de la máxima importancia que el próximo mayo celebrará su tercera edición en nuestro municipio. La elección de Cabanillas es un importante reconocimiento a la localidad como motor económico de la comunidad autónoma. Y nos pone en el escaparate como ejemplo de trabajo por la captación de inversión. Nuestra extraordinaria ubicación y comunicaciones son "inputs" evidentes, pero también hay que reconocer la vocación por generar suelo industrial que este Ayuntamiento ha tenido siempre. O la agilidad que nuestro consistorio demuestra a la hora de tramitar la burocracia inherente a cualquier "aterriaje empresarial". Quizá haya otros ayuntamientos igual de eficaces estudiando y tramitando licencias, pero dudo que muchos nos superen. Y eso se debe a la inmensa calidad profesional de nuestros técnicos urbanistas y jurídicos.

Otro factor importante para la atracción empresarial es nuestra política fiscal moderada. Aunque en este ejercicio se ha ajustado al alza el Impuesto de Actividades Económicas (que pagan empresas que facturan más de un millón de euros), nuestro IAE sigue en cotas francamente competitivas en comparación con el entorno. Una política impositiva moderada que combinamos, además, con bonificaciones de hasta el 50% por contratación

de empadronados. Y que además acompañamos de bajadas de impuestos a los vecinos, como la que este año entra en vigor en la "contribución" (que reduce su tipo un 12%), o la práctica eliminación de la "plusvalía post mortem".

Nuestras perspectivas económicas son por tanto halagüeñas para 2018. Hay más empresas interesadas en venir, alguna de importantes dimensiones. Y al tiempo, desde el Ayuntamiento trabajamos intensamente en habilitar más suelo industrial, nuevos polígonos acordes a las necesidades de las empresas nos tienen en su punto de mira, y que esencialmente demandan grandes extensiones de terreno para el sector logístico.

Estamos volcados en desarrollar dos nuevos polígonos que pronto serán una realidad. El que más pronto veremos funcionando (porque su suelo está considerado como industrial desde 2005) es el "ST-31": una franja de terreno saltando la A-2, entre la Autovía y las riberas del Henares, que supondrá más de medio millón de metros cuadrados. El Pleno del Ayuntamiento aprobó recientemente por unanimidad las bases del concurso que regirá la elección del agente urbanizador, así que creo que será una realidad antes de que acabe el mandato. La otra apuesta, aún más ambiciosa, es la reconversión en suelo industrial de terrenos que actualmente no lo son, y que supondrán la construcción de un nuevo y gran polígono en la amplia franja que queda delimitada por el actual Polígono La Quinta, el SI-20, la N-320, y el término de Alovera. En total, más de 2 millones de metros cuadrados. A lo largo del último año técnicos especializados ya han realizado para el Ayuntamiento un primer proyecto, que ahora ha sido enviado para su revisión a

la Administración Regional.

Otro interesante proyecto para este año, en el que ya hemos comenzado a trabajar, es la creación de un espacio de colaboración entre nuestras empresas y el propio consistorio, impulsando una nueva "Marca Cabanillas" con la que pretendemos vender al mundo nuestra inequívoca vocación empresarial. Y también hemos actualizado y puesto al día los datos de nuestra Bolsa de Empleo: no es baladí señalar que en los últimos meses más de 100 vecinos y vecinas han encontrado trabajo en empresas del municipio gracias a esta herramienta.

Cabe reseñar también que toda esta proyección industrial de Cabanillas se está compaginando con una recuperación del crecimiento residencial, parado durante algunos años. Los desarrollos que quedaron estancados vuelven a recibir grúas, se construyen viviendas y llegan nuevos vecinos, lo que se ha traducido en un nuevo periodo de crecimiento poblacional. A un ritmo muy inferior a los años del "boom inmobiliario" (y mejor que así sea), pero al menos de modo sostenido, revirtiendo la tendencia a la baja demográfica que vivimos en 2014 y 2015.

Finalmente, un deseo: Que 2018 sea el año en el que el Gobierno central modifique de una vez la Ley de Administración Local. La "Ley Montoro" impone a los municipios unos techos de gasto que frenan nuestra capacidad inversora, y nos impiden ejecutar obras, reparaciones o proyectos necesarios. Desde que soy alcalde hemos cerrado con superávit todos los ejercicios, hemos sido escrupulosos en el gasto, hemos amortizado más de la mitad de la deuda, y vamos a dejar cero nuestros préstamos con bancos en los próximos meses. Las cuentas están saneadas, y no hay razón que justifique que no podamos hacer inversiones que contribuirían a la mejora de la calidad de vida de nuestros vecinos, y al afianzamiento de esta segunda era de crecimiento industrial de Cabanillas. Mantener el "techo" que impone Montoro constriñe nuestro crecimiento, y es algo que la Administración estatal tiene que corregir. Es hora de que las administraciones más saneadas -las locales- dejemos de ser las principales paganas de las cuentas estatales.



JUAN PABLO SÁNCHEZ SÁNCHEZ-SECO: Subdelegado del Gobierno en Guadalajara

# España crece y crea empleo por encima de las mejores previsiones

“El año 2018 puede ser el quinto año de crecimiento económico fuerte en nuestro país, en el que de la mano de las políticas del Gobierno de España seguiremos creciendo por encima de la media de la Unión Europea”



El Subdelegado del Gobierno analiza las inversiones que, a nivel nacional, llegarán a nuestra provincia durante 2018. / Economía de Guadalajara

E. de G. / Guadalajara

La llegada de un nuevo año habitualmente nos lleva a reflexionar y a hacer balance de lo acontecido en el año que acaba de terminar, así como analizar las expectativas que se nos presentan en el inmediato futuro.

En ese sentido, podemos decir con orgullo que el año 2017 se ha cerrado con unos magníficos datos que han permitido que nuestro país siga creciendo y creando empleo por encima de las mejores previsiones, España cerró el año 2017 con un crecimiento del PIB del 3,1%, el mayor entre los países desarrollados de la Unión Europea y un aumento de 611.146 nuevos afiliados a la Seguridad Social y la creación en los últimos 4 años de más de 2 millones de puestos de trabajo.

En palabras del Presidente Rajoy, 2017 ha sido un año ganado para la recuperación de España desde el

punto de vista económico, social e institucional. Porque si importante ha sido el trabajo desarrollado para mejorar el bienestar de los españoles, el Gobierno de Mariano Rajoy ha logrado también reforzar y apuntalar las bases de nuestro Estado de Derecho. Con prudencia y determinación, garantizó la prevalencia de la democracia, la Constitución y la igualdad de los españoles frente a quienes trataron de quebrar la unidad de España, así como 40 años de prosperidad y convivencia. Un desafío que no fructificó gracias a la respuesta del Gobierno de España y al compromiso demostrado por las Fuerzas y Cuerpos de Seguridad del Estado por preservar la legalidad.

Desde aquí, quiero aprovechar para trasladar a las Fuerzas y Cuerpos de Seguridad del Estado mi

reconocimiento por su compromiso y profesionalidad, tanto por su entrega en defensa de la libertad como por su abnegada labor para proteger nuestros intereses en nuestros pueblos, ciudades y campos, donde cada día policías y guardia civiles

**España cerró el año 2017 con un crecimiento del PIB del 3,1%**

salvaguardan nuestra seguridad. Así lo hemos comprobado de nuevo este año en nuestra región, tal y como el descenso sostenido de las infracciones penales en Guadalajara.

Tras esta labor realizada en 2017, no debemos bajar la guardia y debemos seguir trabajando para que durante el año 2018 sigamos consolidando la recupera-

ción económica y la creación de empleo, además de seguir ayudando a mejorar la vida de las familias. En ese sentido también han sido numerosas las medidas incorporadas durante el último año, como la prórroga del plan Prepara y del programa de Activación para el empleo, la nueva Ley de Autónomos, con menos cargas económicas y administrativas, mejoras en la financiación de la dependencia, etc. Un trabajo y un esfuerzo que vemos recompensado con políticas del Gobierno de España que redundan en beneficio de todos los ciudadanos. Y en este año que comienza nuestra provincia también se verá beneficiada del cumplimiento de importantes compromisos de obras e infraestructuras del Gobierno del Presidente Rajoy, como el importante avance en la ejecución de la obra del

Parador de Turismo de Molina de Aragón, con un plazo de ejecución de 28 meses, una ansiada reivindicación de la comarca con un presupuesto aprobado por el Consejo de Ministros de 18,2 millones de euros.

En 2018 también veremos cómo se finalizan las obras de los Juzgados de Guadalajara, unas obras que avanzan a buen ritmo, además de importantes inversiones por importe de 864.674 euros en el rico patrimonio histórico de nuestra provincia de Guadalajara a través del 1,5% cultural del Ministerio de Fomento. Así veremos la restauración del acceso y planta sótano de la Real Fábrica de Paños de Carlos III en Brihuega, con 380.100 euros, la intervención para la restauración de la reja de Ricardo Velázquez

Bosco en el parque de las Adoratrices en su fachada al Paseo de san Roque en Guadalajara (337.500 euros) y la adecuación de interior en la iglesia de Santiago de Sigüenza para su conversión en centro de Interpretación del Arte Románico de la provincia de Guadalajara. (147.074 euros).

Son ejemplos de lo que nos puede deparar el año 2018, el quinto año de crecimiento económico fuerte en nuestro país, en el que de la mano de las políticas del Gobierno de España seguiremos creciendo por encima de la media de la Unión Europea; un año con previsiones de creación de empleo y con más recursos para pensiones, sanidad, educación, para atender -en definitiva- a las personas.

## LA PALABRA

no debemos bajar la guardia y debemos seguir trabajando para que durante el año 2018 sigamos consolidando la recuperación económica y la creación de empleo, además de seguir ayudando a mejorar la vida de las familias. En ese sentido también han sido numerosas las medidas incorporadas durante el último año, como la prórroga del plan Prepara y del programa de Activación para el empleo, la nueva Ley de Autónomos, con menos cargas económicas y administrativas, mejoras en la financiación de la dependencia, etc.

## EL DATO

Nuestra provincia también se verá beneficiada del cumplimiento de importantes compromisos de obras e infraestructuras del Gobierno, como el avance en la ejecución de la obra del Parador de Turismo de Molina de Aragón, con un plazo de ejecución de 28 meses, una reivindicación de la comarca con un presupuesto aprobado por el Consejo de Ministros de 18,2 millones de euros.



# 2017 consolida la tendencia de mejora del mercado laboral

Según los datos de la EPA del 4º trimestre, que reflejan un descenso de 22.500 personas desempleadas en nuestra región con respecto al mismo periodo del año anterior

E. de G. / Guadalajara

Los datos de la Encuesta de Población Activa (EPA), correspondientes al cuarto trimestre de 2017, publicados por el Instituto Nacional de Estadística (INE), reflejan un descenso de 22.500 personas desempleadas en nuestra región con respecto al mismo periodo del año anterior, un -10,29%, con lo que el número total de desempleados se sitúa en 196.500 personas y la tasa de paro en el 19,74%. Los datos del último trimestre del año reflejan un aumento del número de personas desempleadas en la región de 15.500 respecto al trimestre anterior, un 8,55%.

## Nacional

A nivel nacional, el paro descendió en 471.100 personas a lo largo del ejercicio pasado, lo que supone un -11,12% respecto a 2016, situando la cifra de desempleados en 3.766.700 y la tasa de paro en el 16,55%.

## OFICINA DE EMPLEO



Según la EPA ha descendido en número de parados en la región. / E. de G.

**Cualquier deterioro de la competitividad supondrá una limitación para la recuperación de la economía**

Los datos de la EPA del cuarto trimestre de 2017 arrojan un balance positivo del ejercicio, donde se ha producido un crecimiento de la economía tanto a nivel nacional como regional, lo que se demuestra en los datos de creación de empleo, como los 29.000 ocupados más que se registran en nuestra región a lo largo del pasado año. Este incremento en la cifra de ocupados en Castilla-La Mancha, con un 3,76% más, es además superior al incremento

a nivel nacional, donde se produce un crecimiento de un 2,65% a lo largo de 2017. Sin embargo, como ha señalado recientemente la Confederación, se está creando empleo, aunque a un ritmo menor del que se podría estar creando. En este sentido, cabe recordar que este crecimiento viene propiciado en gran medida por las reformas de carácter estructural acometidas en su momento, en las que CECAM considera que es necesario profundizar para impulsar la actividad económica y la creación de empleo de forma sostenida y reducir así las altas tasas de paro que aún tenemos en nuestra región.

Al mismo tiempo, desde la Confederación insistimos en que cualquier deterioro de la competitividad supondrá una limitación para la recuperación de la economía, por lo que se debe continuar con la moderación salarial para favorecer la creación de empleo.

## CEOE-CEPYME Guadalajara, uno de los patrocinadores del concurso de ideas del Colegio de Arquitectos

E. de G. / Guadalajara

### CEOE-CEPYME

Guadalajara, fue uno de los patrocinadores del concurso de ideas que convocó el Colegio de Arquitectos de Guadalajara para la remodelación de la plaza del Concejo y el edificio municipal, asistiendo el pasado mes de enero a la entrega de los galardones.

Agustín de Grandes, presidente de la Patronal alcarreña fue el encargado de entregar el premios a los ganadores, a la vez que se mostraba satisfecho por la colaboración entre instituciones en el trabajo de recuperación del casco histórico

de Guadalajara. Una acción que beneficiará tanto a los empresarios de la zona como a la sociedad en general.

19 fueron los trabajos presentados al concurso de ideas, de los cuáles el de Esther Puerta y Eduardo Hernández, bajo el título Cauterizando el vacío resultó ganador.

El primer accésit fue para Felipe Seguí con Como cera estampada, resultando también el más votado por el público. El segundo accésit correspondió a Javier del Castillo y Pablo Andrés Noreña, con el proyecto Mismo sitio, distinto lugar,

mientras que el tercer accésit fue para Santiago Escudier con Plataforma 698.5.

Tras este acto de entrega de premios, el presidente del Colegio de Arquitectos de

Guadalajara, José Antonio Herce, comunicó la creación de una mesa redonda donde debatir las propuestas presentadas y trabajar hacia una remodelación de la zona.



Agustín de Grandes en la entrega de premios. /Marta Sanz

## La inversión en eCommerce

Según el estudio "La digitalización de la gestión empresarial en España" realizado por PHC Software, un 27% de las pymes españolas tienen intención de invertir en software de gestión aplicado a sus áreas de eCommerce o tiendas online durante la primera mitad del año 2018.

Los datos del estudio indican que actualmente tan solo un 10,6% de las empresas encuestadas recurren a software de gestión específico destinado a apoyar su área de eCommerce. Entre los principales sectores donde ya se recurre a este tipo de soluciones para gestionar y administrar sus tiendas online destacan las empresas del sector TIC, aquellas que ofrecen servicios a otras empresas y las empresas del sector comercio y retail.

"Los eCommerce poco a poco están integrando software de gestión para reforzar sus operaciones diarias. Este tipo de soluciones aportan rapidez, automatización y eficacia en la gestión de sus procesos internos. Su uso no solo ayuda a gestionar las ventas, los stocks o la facturación, sino que es una herramienta esencial a la hora de reforzar la estrategia de customer experience de las empresas. Gracias al software de gestión, las empresas pueden apoyar la toma de decisiones relativas a datos de los clientes, lo que les permite ofrecer un servicio personalizado y diferencial en todos y cada uno de los puntos de contacto. Este es el gran desafío que los eCommerce deben enfrentar", señala João Sampaio, director de la Unidad de Negocio Internacional de PHC Software.

## Transformación digital

La mayoría de las empresas españolas se encuentran inmersas en procesos de transformación digital que implican la modernización de los sistemas y los procedimientos empresariales con el objetivo de aumentar su eficacia y su competitividad. Muchas de las empresas que están llevando a cabo este tipo de cambios desarrollan su negocio a través de internet prestando servicios de eCommerce o tiendas online.

Dentro de los procesos de digitalización en los que las empresas se encuentran inmersas, la implementación de soluciones cloud parece estar ganando protagonismo entre las organizaciones. Aunque muchas empresas aún son reticentes a adoptar soluciones de gestión que estén basadas en la nube, el 52,1% de las empresas cuyo negocio cuenta con un área de eCommerce indican que todo su software de gestión ya se encuentra totalmente alojado en la nube. En cambio, se ha detectado que un 21,7% de las empresas que cuentan con servicios de eCommerce prefiere mantener sus soluciones debido, principalmente, a la preocupación por la seguridad de los datos.

Tanto las soluciones on premise, PHC CS, como la solución de gestión alojada en la nube para pequeñas empresas, Drive Fx, permiten facturar, registrar compras, personalizar las plataformas, analizar los datos de los clientes y gestionar stocks y movimientos de tesorería de forma sencilla, para poder enfocar todos los esfuerzos en ofrecer la mejor experiencia de cliente posible.





El presidente y vicepresidente de la Federación junto con la consejera de Economía, Patricia Franco. / Marta Sanz

## La Federación de Turismo, en FITUR

Las tapas degustadas el Día de Guadalajara fueron creadas por Carlos J. Pistre Nadal y Mirela Andrici

E. de G. / Guadalajara

La Federación Provincial de Turismo, integrada en CEOE-CEPYME Guadalajara, estuvo presente, un año más en

FITUR.

Tanto el presidente, Juan Luis Pajares, como el vicepresidente de la Federación, Mario de

Lucas, estuvieron en el día de la inauguración del stand de Castilla-La Mancha en FITUR 2018, promocionando los en-

cantos de la provincia, a la vez que intercambiaron opiniones respecto al potencial de la provincia de Guadalajara con Emiliano García-Page, presidente de la Junta de Comunidades de Castilla-La Mancha, Patricia Franco, consejera de Economía, Empresas y Empleo, Ana Isabel Fernández, directora general de Turismo, los diputados Jesús Parra y Alberto Domínguez, diputados de Turismo y Promoción Económica, respectivamente y la concejala de Turismo del Ayuntamiento de Guadalajara, Isabel Noguerol.

Del mismo modo, la Federación Provincial de Turismo, colaboró, de forma muy activa, en los preparativos de las diferentes acciones que se llevaron a cabo durante el día de Guadalajara en el stand de Castilla-La Mancha en Fitur, que tuvo lugar el viernes 19, al mismo tiempo que tuvo

una presencia permanente en la feria con la asistencia de empresarios del sector, así como de su presidente y los técnicos de la Federación. Empresarios que, para estos días llevaron hasta el stand de Castilla-La Mancha folletos y publicidad tanto de los parajes como de los establecimientos, ya sean hosteleros u hoteleros que podemos encontrar a lo largo y ancho de la provincia de Guadalajara, además, de productos típicos de nuestra provincia, que se pudieron degustar el día de Guadalajara como fueron los vinos de Finca Río Negro y Bodegas Mariscal, los embutidos de Atienza, además de las cervezas artesanas fabricadas por Cervezas Arriaca y los bizcochos borrachos de la pastelería Hernando 17. Todo ello acompañado de las cinco tapas disponibles en la zona de degustación, confeccionadas por los

ganadores de la Ruta de la tapa de primavera y otoño 2017, Carlos Javier Pistre Nadal y Mirela Andrici.

Una demostración del potencial que tienen las empresas vinculadas al sector turístico de la provincia de Guadalajara. Un sector cada día más importante y que genera riqueza y nuevos puestos de trabajo en toda la provincia alcarreña.

Juan Luis Pajares, presidente de la Federación Provincial de Turismo de Guadalajara, destacó que Guadalajara es "una provincia llena de encantos por descubrir y capaz de conquistar los cinco sentidos del visitante".

Desde la Federación Provincial de Turismo de Guadalajara, integrada en CEOE-CEPYME

Guadalajara, se animó a todos los visitantes a pasarse por el stand regional y disfrutar de todo lo que ofrece nuestra región, pero sobre todo, para conocer un poco más la provincia de Guadalajara.



delleno.es

Agencia de publicidad

902 361 362



Déjate ver desde  
sólo 125€/mes

Y llega a quien realmente te interesa.

- Distribución gratuita y mensual
- 6.000 Envíos de la edición en papel
- 25.000 Envíos de la edición digital
- Dirigido a empresarios de Guadalajara



Descárgate aquí  
las tarifas.

Economía

Guadalajara



# empresa

## GuadaTV, la televisión local al servicio de Guadalajara

Una apuesta real, que se traduce en una inversión económica muy importante y la creación de 17 puestos de trabajo. Posiblemente la apuesta más importante realizada en mucho tiempo en nuestra provincia en este apartado

E. de G. / Guadalajara

Con una inversión muy importante, y la creación de 17 puestos de trabajo, posiblemente la apuesta más importante realizada en mucho tiempo en nuestra provincia en este apartado, además de colaboraciones de empresas externas para gestión de redes y colaboraciones, comenzó a caminar la televisión local de Guadalajara: GuadaTV.

Un proyecto ambicioso, en el fondo y las formas, que con todos los permisos empezó emitir el pasado año.

Con las correspondientes licencias del Ministerio de Fomento y de la Junta de Comunidades de Castilla-La Mancha, y tras conocer las frecuencias de emisión otorgadas por Telecom Castilla-La Mancha, concretamente el canal 25 para Guadalajara y el 30 para Azuqueca de Henares, empezaba a andar uno de los medios de comunicación más jóvenes de la provincia.

Por ello, porque se trata de una televisión "legal", con todas las autorizaciones preceptivas, y por el hecho de que se traslada adecua-



Parte de la plantilla de la nueva televisión local, GuadaTV. / Economía de Guadalajara

apuesta clara por la información más cercana, la que más interesa a los guadalajareños, con especial atención a todo lo que ocurre en nuestra capital y Azuqueca, en toda la provincia y en la Comunidad de Castilla-La Mancha, donde se adoptan decisiones que importan, y mucho, a todos los habitantes de Guadalajara.

### Información

Primero, como mandan los cánones, probando todo lo que hay que probar, por lo que la oportunidad perfecta se presentó con el desfile de las Fuerzas Armadas en nuestra capital. Una vez demostrada la profesionalidad de los técnicos y periodistas de GuadaTV en esta ocasión tan especial, el siguiente gran hito se marcó con motivo de las fiestas de Guadalajara, donde las retransmisiones de los encierros en colaboración con CMM, y de los diferentes eventos marcaron un punto de inflexión, un antes y un después para este joven proyecto que, en el fondo, es mucho más que un medio de comunicación. La apuesta por las redes sociales es más que evidente, con una página web ([guada.tv](http://guada.tv)) donde se puede ver y consultar todo lo que se emite por la TDT, más la presencia importante en Facebook, Twitter o google+, donde el crecimiento de fieles seguidores es imparable, creciendo exponencialmente semana a semana.

Pero este es ya el momento de la consolidación de un proyecto empresarial y de comunicación que nace para convertirse en un referente en los programas de información, formación y diversión.

Los habitantes de Guadalajara pueden disfrutar de unos informativos con identidad propia; cercanos, independientes y plurales, que gracias a las redifusiones se acercan diariamente a todos los hogares de Guadalajara. Con un presencia en Guadalajara y Azuqueca de Henares, para desde ahí recorrer todas las localidades de la provincia en busca de la "verdad".

Con programas de análisis y entrevistas, con estilo novedoso y ameno, alejados de la frialdad que suele caracterizar este tipo de espacios. Se contará con la participación de invitados especiales, protagonistas de la jornada y tertulios que aportan sus diferentes puntos de vista.

### Deportes

Y como GuadaTV no quiere quedarse "en fuera de juego", la redacción de deportes está siempre a pie de campo, recogiendo todos los encuentros, resultados y hablando siempre con los protagonistas del deporte local y provincial; del profesional y de la base; y de todas las modalidades. Una televisión local que, como no puede ser de otra manera, también busca divertir. Por lo que

pretende también ser una ventana abierta, todos los días y a todas las horas, a las personas y asociaciones de Guadalajara. Para disfrutar de sus gentes, de su cultura, su arte, sus tradiciones y su forma de vida. En programas en los que cabe de todo, sin fronteras y sin límites a la imaginación. Donde la participación de los espectadores es una "seña de identidad", desde los muy conocidos a los anónimos. Abarcando todo tipo de temas y contenidos, desde la cartelera cinematográfica a las citas musicales, de la cocina a las tradiciones, siempre con la mente puesta en ser útiles, ser un servi-



GuadaTV tiene sus instalaciones en la calle Francisco Arítio. / Economía de Guadalajara

cio público para los guadalajareños.

### Entretenimiento

Las curiosidades de la ciudad, de cada uno de sus rincones más emblemáticos, la recopilación de hechos históricos que sucedieron en la misma, los personajes más relevantes... Todo ello tiene cabida en esta TDT, para permitirnos redescubrir hechos, rincones, literatura y costumbres de tiempos pretéritos.

Y si la capital y Azuqueca, donde están las licencias de emisión, son importantes, el resto de la provincia no lo es menos. Y GuadaTV abre una ventana para conocerla como nunca la habíamos visto, desde puntos y planos que son novedosos e imaginativos.

Y por supuesto, GuadaTV es un excelente vehículo para darse a conocer por parte de administraciones, instituciones, organismos o empresas, ya que está demostrado que con todos los medios de comunicación disponibles para publicidad hoy en día, la televisión permanece como una vía de probada calidad. Si se realiza una investigación apropiada, se puede desarrollar un anuncio a la medida de las necesidades de cada cual, con el fin de alcanzar una audiencia determinada, o aún para llegar a audiencias nuevas. La publicidad en televisión ha probado ser sumamente efectiva, y la de GuadaTV sigue esa línea de excelencia y profesionalidad que se demanda hoy en día.

Las instalaciones de GuadaTV están en la calle Francisco Arítio, número 62 de Guadalajara capital. Unas instalaciones pensadas para acoger con todos los parabienes a quienes deseen compartir sus inquietudes, sus informaciones, sus mensajes o a quienes simplemente quieran anunciarse en la televisión local de Guadalajara y Azuqueca de Henares.

**GuadaTV ha formalizado una apuesta clara por la información más cercana**

**Nace para convertirse en un referente en los programas de información, formación y diversión**

damente su señal de emisión por la empresa autorizada al efecto, es por lo que la recepción de sus emisiones en Guadalajara, Azuqueca y su entorno es perfecta. Y por ello, quien no reciba la señal en casa debe avisar a su antenista para que ubique adecuadamente la instalación, ya que llega perfectamente a todas las calles y barrios de Guadalajara. GuadaTV ha formalizado una



## Salomé Moda, un concepto diferente de vestir en Guadalajara

Ubicada en la Calle Francisco Medina, está especializada en la corsetería

Marta Sanz / Guadalajara

Laura Sanz es la responsable de Salomé Moda, un nuevo concepto en la forma de vestir que llega hace pocos meses a Guadalajara, concretamente a la Calle Francisco Medina, 12. Una ropa alternativa que busca en la capital alcañal un nicho de mercado que, hasta este momento, se tenía que desplazar hasta Madrid e, incluso Zaragoza, como afirma la propia Sanz, en busca de este estilo de vestimenta.

Y es que la propietaria afirma que, cuando una persona cruza la puerta de su establecimiento, "encuentra un tipo de ropa diferente al que estamos acostumbrados a

ver", además de ver corsetería, aspecto al que esta emprendedora se quiere especializar, pues considera una prenda muy ponible, además de femenina. En este caso "tengo prendas muy exclusivas y hechas a medida", a lo que añade "también tenemos moda alternativa. Diferente". Sin olvidarse de los zapatos, algo más modernos y llamativos que los que solemos ver en los lineales de las franquicias y grandes firmas y algún que otro complemento.

Una moda que tiene su público y que, ni en Guadalajara, ni en la zona del Corredor del Henares tenía su espacio y, aunque como reconoce Laura

Sanz "la venta on-line, llega a todo el mundo, todavía nos gusta el encontrar un espacio agradable y una atención personalizada donde probarnos la ropa, sobre todo en lo que a corsetería se refiere". Y, aunque a ella la venta presencial es la que más le gusta, está en proceso de construcción de su página web para llegar a todos los rincones de España e, incluso de fuera, "me estoy empeñando a plantear, cuando tenga la web, el vender fuera de España".

Proyectos de futuro para una emprendedora que, previa a esta tienda de moda estuvo varios años al frente de un establecimiento hostelero que

dejó para tener una vida un poco más tranquila en el mundo de la logística, pero que al final el emprendimiento se lleva dentro y ha vuelto a ser su propia jefa con un nuevo concepto de negocio.

Y aunque reconoce que, tras estos tres primeros meses de andadura, la "cosa va despacio", se muestra optimista al considerar que el público que entra a la tienda es porque "le gusta este estilo de ropa y sé que es mi cliente para toda la vida". Un cliente, que están entre los 20 y 50 años y que encontrarán prendas de colecciones divertidas, con precios que oscilan entre los 23 euros de una camiseta hasta los 100 euros de una cazadora.

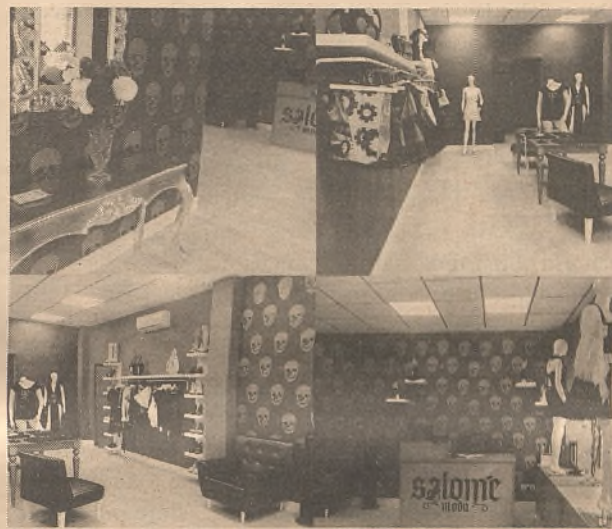
### Corsetería

Si hablamos de corsetería, la cosa cambia, son a partir de 200 euros, pues son prendas realizadas a mano con mucho mimo, respetando su tiempo y el proceso de creación. En este caso, los que se pue-

den encontrar en Salomé Moda están confeccionados por diseñadoras españolas "el más caro que tengo ahora mismo vale 335 euros", a lo que añade "es un corsé muy especial pues está realizado con seda salvaje, rematado con delicadas bandas de encaje y adornado con apliques de raso, lentejuelas y pedrería".

Una ropa que Laura considera que hay que probarse y verse con ella, ya no sólo la ropa alternativa

"sobre todo el corsé", a lo que añade "la gente todavía, no sé por qué, lo considera una prenda tabú, pero es una prenda muy femenina, que estiliza la figura y creo que toda mujer debería tener uno en su fondo de armario". Con una sonrisa que no ha perdido en ningún momento, esta emprendedora no duda en predecir un gran éxito para este nuevo proyecto empresarial, "creo que es algo que nos hacía falta".



Un espacio donde probarse la ropa y ser asesorado. / E. de G.

**EL 44,9%  
DE LAS  
EMPRESAS  
NOS ELIGE  
COMO  
SU BANCO**

### El banco que eligen las empresas

Cada empresa tiene diferentes motivaciones a la hora de elegir su banco: la cobertura internacional, las transacciones *on-line*, el asesoramiento financiero... En CaixaBank trabajamos para ser capaces de dar respuesta a todas ellas con la máxima eficacia.

[www.CaixaBank.es/empresas](http://www.CaixaBank.es/empresas)

 **CaixaBank**  
Empresas

Según FIS Inmark, Estudio del comportamiento financiero de las empresas, 2015.  
NRI: 1398-2016/09681



E. de G. / Guadalajara

El pasado viernes 26 de enero en la sede del Grupo de Acción Local ADAC se ha constituido la Asociación de productores de espárragos de Guadalajara, tras el impulso que el Gobierno de Castilla La Mancha, las OPAS y ADAC han dado a la creación de la misma en los últimos meses.

Tras la última reunión celebrada en la Dirección Provincial de Agricultura, Medio Ambiente y Desarrollo Rural, una comisión de productores de espárragos junto a representantes de las asociaciones agrarias APAG, COAG y UPA y del Grupo de Desarrollo Local ADAC, procedieron a la constitución de la Asociación de productores de espárragos de Guadalajara, aprobando sus Estatutos. Igualmente se procedió a elegir los que, de forma provisional, y en tanto no se celebre la primera Asamblea General, se encargarán de

# Creada la Asociación de productores de espárrago

Uno de sus objetivos es trabajar para mejorar nuestra forma de producir y de vender. Para defender un producto de calidad única como es el espárrago producido en Guadalajara

formalizar los trámites administrativos necesarios para su inscripción en el Registro de Asociaciones de Castilla-La Mancha.

Los elegidos por los asistentes al acto fundacional fueron:

Presidente: Adolfo López del Río

Secretario: José Luis Gutiérrez Gómez

Tesorero: Alfonso Fernández Romero

Vocales: Tomás Zurita Calvino, Jesús Ángel Calvo Díez, José Ignacio Sánchez Pérez, Ángel Estanislao Galve Andrés,



Momento de la asamblea constituyente. / E. de G.

Jaime Urbina Díaz, Antonio Torres Pérez, Gonzalo González Aguilar y Jorge Gil Serrano.

## Apoyos

A la reunión celebrada en la sede de ADAC, en Yunquera de Henares, asis-

tió su presidente, Vicente Hita. Este, manifestó a los asistentes el compromiso de ADAC con el sector del espárrago: "La principal industria en muchos de los pueblos de nuestra comarca, que genera un buen número de empleos y que por tanto ayuda a frenar la despoblación de nuestros municipios más rurales". Hita recalcó la importancia que "a través de las ayudas LEADER se puedan financiar proyectos en el sector agroalimentario, para fomentar la calidad e innovación en los procesos de transformación y comer-

cialización".

## Espárragos

Según Adolfo López, presidente de la recientemente asociación constituida: "Esta Asociación de profesionales del sector del espárrago que hoy constituimos, ha de servir para mejorar nuestra forma de producir y de vender. Para defender un producto de calidad única como es el espárrago producido en Guadalajara, utilizando los recursos que pone a nuestra disposición la Consejería de Agricultura, las organizaciones profesionales agrarias y la propia ADAC".

Uno de los primeros proyectos a acometer desde la nueva asociación, es elaborar la documentación y los estudios necesarios para conseguir una marca de calidad diferenciada, que identifique el espárrago verde producido en Guadalajara garantizando a los consumidores la compra de un producto de máxima calidad.

**CUANDO  
QUIERAS**



**sueña**

**Pide tu  
préstamo**

**CAJA RURAL  
CASTILLA-LA MANCHA**

[www.cajaruralcastillalamancha.es](http://www.cajaruralcastillalamancha.es)





En los próximos años llegarán muchas innovaciones para los teléfonos inteligentes. / Economía de Guadalajara

## El futuro de los smartphones

En 2018 el 45% de los usuarios adultos de smartphones a escala mundial se preocuparán por el uso excesivo de sus dispositivos

Cepyme/ Guadalajara

La penetración de los teléfonos inteligentes en países desarrollados superará el 90% a finales de 2023, lo que supone un incremento de cinco puntos respecto de 2018, según el informe de Predicciones de TMT elaborado por Deloitte, que destaca que el smartphone consolidará su posición como "el principal acceso a servicios y contenidos digitales". Deloitte prevé que en los próximos cinco años el mercado siga aumentando en términos de uso, unidades (+19% respecto a 2018), valor total (habrá más de 180 millones de unidades que superarán los 1.000 dólares) y precio medio de venta (+8% respecto a 2017).

Sin embargo, también predice que en 2018 el 45% de los usua-

rios adultos de smartphones a escala mundial se preocuparán por el uso excesivo de sus dispositivos, un porcentaje que aumenta al 65% en aquellos con edades comprendidas entre los 18 y 24 años.

El informe añade que el éxito del smartphone se verá acentuado por un abanico de innovaciones, en su mayoría imperceptibles para los usuarios, pero tangibles: una mayor conectividad, con redes 5G en los países desarrollados; mejores procesadores con chips más especializados; mayor resolución de las cámaras de fotos; aplicaciones más rápidas y precisas o mayor memoria, además de la inclusión de sensores como cámara infrarroja o mayor precisión en el receptor GPS.

"En definitiva, una mayor facili-

dad de uso o una mejora de la funcionalidad, favoreciendo la absorción cada vez mayor de funcionalidades de otros dispositivos físicos y desplazando todavía más al PC como dispositivo de preferencia para una gama creciente de aplicaciones digitales", explicó el socio director del sector de telecomunicaciones de Deloitte en España, Fernando Huerta.

Por otro lado, Deloitte subraya que el Machine Learning (ML) emerge como "tecnología reforzada" con una nueva generación de chips y en 2019 las empresas intensificarán su uso. De hecho, apunta que el número de implantaciones y proyectos piloto de esta tecnología se duplicará respecto de 2017 y volverá a duplicarse de cara a 2020.

## Actuaciones para evitar el fraude fiscal

Se pone especial énfasis en la prevención e investigación, así como en la inspección del fraude tributario

E. de G. / Guadalajara

Ya se conocen las directrices generales del Plan Anual de Control Tributario y Aduanero para este 2018 y que ha hecho pública la administración tributaria a través de la dirección general de la AEAT, y donde se pone especial énfasis en la prevención e investigación, así como en la comprobación e inspección del fraude tributario y aduanero.

Según informa Cepyme en su web, la AEAT aumenta la información y asistencia a través de las nuevas tecnologías, dando así una mayor eficacia a las acciones, aspecto muy demandado por el contribuyente. Con estas medidas, puestas por la Agencia Tributaria, lo que se quiere lograr es prevenir el fraude.

Dentro de las nuevas medidas adoptadas para este 2018 nos encontramos con el impulso de los canales de asistencia al contribuyente tanto por medios electrónicos como telefónicos, sin olvidarse de los programas de ayuda para la confección de las declaraciones.

También nos encontramos

con el asistente virtual, que dará respuesta inmediata a las dudas, así como una atención más personalizada a los contribuyentes incluidos dentro del sistema de Suministro Inmediato de Información (SII).

Se seguirá potenciando el sistema de Renta Web Telefónica, donde, previa cita con el contribuyente,

**La AEAT aumenta la información y asistencia a través de las nuevas tecnologías**

se le ayudará en la realización de su declaración. Se potenciará la APP de la agencia tributaria para el móvil y se mantendrán los avisos en el documento de datos fiscales del IRPF, en relación a todas las fuentes de rentas.

Sin olvidarse del sistema de autocorrección de declaraciones del IRPF con solicitud de devolución, donde el contribuyente podrá corregir su declaración y poder así, anticipar el cobro de su devolución.



TRYP  
BY WYNDHAM

TRYP  
GUADALAJARA

RENOVAMOS  
NUESTRA IMAGEN



E. de G. / Guadalajara

Los miembros de la Junta Directiva de la Confederación Regional de Empresarios de Castilla-La Mancha CECAM CEOE-CEPY-ME, encabezados por su presidente, Ángel Nicolás, han mantenido una reunión de trabajo con la secretaria general de CEOE, Ana Plaza, y el director del Departamento de Empresas y Organizaciones

Asociadas de esta Organización, en la sede de la Confederación regional, siendo éste el primer encuentro celebrado en la sede de CECAM, en Toledo.

En el transcurso de esta reunión, los representantes de la Confederación Regional de Empresarios trasladaron a la secretaria general de CEOE las diferentes acciones y proyectos que tanto CECAM como sus Organizaciones empresariales provinciales están desarrollando en todo el territorio regional

# La JD de CECAM se reúne con la secretaria general de CEOE

Trasladando las preocupaciones de los empresarios de Castilla-La Mancha, así como los proyectos que desde la patronal regional se están llevando a cabo. El encuentro tuvo lugar en la sede de CECAM en Toledo

para apoyar a los empresarios castellano manchegos, asesorándoles y presntándoles los servicios que le son necesarios.

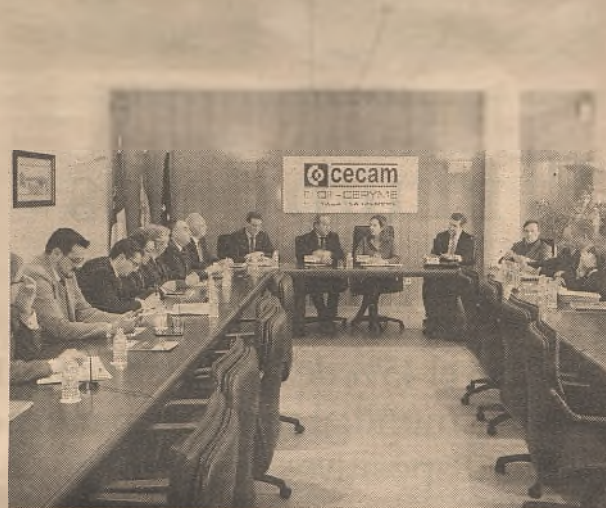
En este sentido, tuvieron ocasión de analizar la realidad económica actual de Castilla-La Mancha y el peso tan importante que las pequeñas y medianas empresas y autónomos tienen en la comunidad autónoma, representando el 98 por ciento del tejido empresarial de nuestra región. Entre los proyectos que la Confederación está implementando actualmente, se

informó a la secretaria general de CEOE del Plan Estratégico de la Pyme de Castilla-La Mancha 2014-2020, y concretamente de las actividades en materia de digitalización contempladas en el Plan y que se vienen desarrollando con éxito en las cinco provincias de la región.

Por su parte, desde CEOE se explicó todo el trabajo que se está llevando a cabo desde la Organización a nivel nacional en este campo, como el Plan Digital 2020, que recoge diversas medidas para im-

pulsar la digitalización de la economía española. Además, se abordó el Informe sobre la Industria 4.0, presentando recientemente por CEOE.

En otro orden de cosas, se analizó la situación actual de la negociación colectiva en Castilla-La Mancha y la negociación del Acuerdo Estatal de Negociación Colectiva (AENC) a nivel nacional, donde se están fijando ahora las cuestiones a tratar, estableciendo un periodo de negociación hasta marzo.



También se mostraron los servicios que se dan a los empresarios. / E. de G.

## B Sabadell

Una cuenta pensada para que autónomos, comercios, despachos profesionales y pequeñas empresas se hagan grandes.

### Cuenta Expansión Negocios Plus

Soluciones siempre a tu medida de la mano del banco de las mejores empresas, y de las que lo serán.

0

comisiones de administración y mantenimiento.<sup>1</sup>

+ TPV

Con condiciones preferentes.

Hasta 30€ mes

bonificación del 1% en la emisión de nóminas y seguros Sociales.<sup>2</sup>

+ Gratis

Servicio Kelvin Retail. Información sobre el comportamiento de su negocio.

Llámanos al 902 383 666, identifícate como miembro de tu colectivo, organicemos una reunión y empecemos a trabajar.

Estas condiciones se mantendrán mientras se cumplan los requisitos establecidos en el contrato:

1. Tener un ingreso regular trimestral por un importe mínimo de 30.000 euros (se excluyen los ingresos procedentes de cuentas abiertas en el grupo Banco Sabadell a nombre del mismo titular).  
2. Y cumplir, como mínimo, dos de los siguientes requisitos: (a) cargo en concepto de emisión de nómina, un cargo en concepto de seguros sociales, un cargo en concepto de impuestos o dos cargos en concepto de recibos. En caso de que el titular sea un comercio, es requisito obligatorio disponer de TPV con nuestra entidad. Se consideran comercios a los efectos de la contratación de esta cuenta los que figuran en el listado publicado en [www.bancosabadell.com/cuentaexpansionnegociosplus](http://www.bancosabadell.com/cuentaexpansionnegociosplus).

Estos requisitos son de cumplimiento mensual; si al tercer mes no se cumplen estas condiciones, automáticamente la Cuenta Expansión Negocios Plus PRO pasará a ser una Cuenta Profesional.

1. Rentabilidad del 0% TAE.

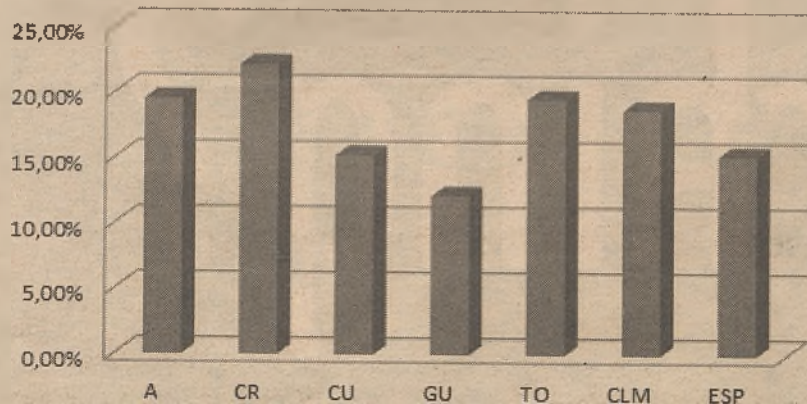
2. Si domicilias conjuntamente la emisión de nóminas y seguros sociales te bonificamos todos los meses el 1%, con un máximo de 30 €/mes.

3. Contarás con un servicio periódico de información actualizada sobre el comportamiento de tu comercio, tus clientes y tu sector, para ayudarte en la toma de decisiones.

[bancosabadell.com](http://bancosabadell.com)



## Tasa de paro



Guadalajara continúa siendo la provincia con una menor tasa de paro. / Economía de Guadalajara

## Sube el paro en 893 personas en la provincia

### Guadalajara presenta un 10,95% menos de parados que en enero de 2017

E. de G. / Guadalajara

Los datos publicados por el Servicio Público de Empleo Estatal, indican que la cifra de parados de Guadalajara ha aumentado, situándose en los 16.208, lo que supone un aumento de 893 personas en el último mes. Del total de desempleados el 41% son hombres y el 58% mujeres. Por sectores, el paro ha disminuido en construcción y colectivo sin empleo anterior, aumentando en agricultura, industria y servicios. Cabe destacar que Guadalajara presenta un 10,95% menos de parados que en enero de 2017, lo que supone que en la actualidad hay 1.992 desempleados

menos que hace un año.

#### Tasa de paro

Respecto a tasa de paro, Guadalajara sigue siendo la provincia con el indicador más bajo. Concretamente la tasa de Guadalajara es del 12,15%, frente al 19,50% de Albacete, el 22,16% de Ciudad Real, el 15,24% de Cuenca y el 19,55% de Toledo. La tasa de Castilla La Mancha es del 18,75% y la del conjunto nacional del 15,27%.

#### Región

El número total de parados en Castilla La Mancha, se sitúa en 186.718 personas,

8.149 más que en diciembre, de las cuales, el 37,87% son hombres y el 62,13% mujeres. Por sectores, la cifra de parados ha aumentado en todos excepto en construcción.

#### España

En el conjunto nacional, el número de parados también ha aumentado. Lo ha hecho en 63.747 personas, situándose la cifra total de parados en los 3.476.528. De este total el 42% son hombres y el 58% mujeres. Por sectores el paro ha descendido en construcción y colectivo sin empleo anterior, aumentando en agricultura, industria y servicios.

## Las ganancias del Grupo BASF aumentan en 2017

### Superan las estimaciones de los analistas. • Se espera que el EBIT sea de 8.500 millones

E. de G. / Guadalajara

BASF anuncia los resultados preliminares no auditados de 2017. Según lo pronosticado por BASF, las ventas, el EBIT antes de extraordinarios y el EBIT superan considerablemente los de 2016. Las ganancias también superan significativamente las estimaciones de los analistas.

Las ventas aumentaron un 12% hasta 64.500 millones de euros (2016: 57.600 millones de euros). Se espera que el EBIT antes de extraordinarios sea de 8.300 millones de euros, un 32% más que la cifra del año anterior (2016: 6.300 millones de euros). El crecimiento de las ganancias interanuales se debe principalmente al notable aumento de las ganancias en el segmento Chemicals. Contribuyen a ello los mayores volúmenes y márgenes en las divisiones Monomers, Petrochemicals e Intermediates. La significativa mejora en las ganancias de los segmentos Oil&Gas y Other contribuyen a un EBIT antes de extraordinarios considerablemente mayor. El EBIT antes de extraordinarios en los segmentos Performance Products y Functional Materials & Solutions está por debajo de los niveles de 2016. Este resultado se debe principalmente al aumento en los precios de las

materias primas, que no se pudieron transferir completamente a los precios de venta, así como unos costes fijos más altos derivados de la puesta en marcha de nuevas plantas de producción. Gracias a un fuerte aumento de ganancias en el cuarto trimestre, el EBIT antes de extraordinarios en Agricultural Solutions casi coincide con el de 2016.

Se prevé que el EBIT del grupo BASF en 2017 aumente en un 36% hasta 8.500 millones de euros (2016: 6.300 millones de euros). Se espera que el ingreso neto supere el nivel del año anterior en un 50% y alcance alrededor de 6.100 millones de euros (2016: 4.100 millones de euros). La reducción en la tasa impositiva corporativa de los Estados Unidos del 35% al 21% da como resultado unos ingresos tributarios diferidos no efectivo de casi 400 millones de euros en el cuarto trimestre de 2017.

Las principales cifras financieras del ejercicio 2017 del Grupo BASF superan significativamente las estimaciones de los analistas. En [www.basf.com/analysts-estimates](http://www.basf.com/analysts-estimates) puede consultarse una descripción general de estas estimaciones, que se compila mensualmente en nombre de BASF.

El martes 27 de febrero de 2018 a las 7:00 a.m. CET, BASF publicará su "BASF Report 2017", informe que incluye los Estados Financieros Consolidados auditados. Los datos financieros se comentarán ese mismo día en la Conferencia de Prensa Anual (a partir de las 10:30 a.m. CET) y en conferencia telefónica para analistas e inversores (a partir de las 2:00 p.m. CET).

#### BASF

En BASF, creamos química para un futuro sostenible. Combinamos el éxito económico con la responsabilidad social y la protección del medio ambiente. El Grupo BASF cuenta con aproximadamente 114.000 colaboradores que trabajan para contribuir al éxito de nuestros clientes en casi todos los sectores y países del mundo. Nuestra cartera está organizada en cinco segmentos: Productos Químicos, Productos de Rendimiento, Materiales y Soluciones Funcionales, Soluciones Agrícolas y Petróleo y Gas. En 2016, BASF registró unas ventas de alrededor de 58.000 millones de euros. Las acciones de BASF cotizan en las bolsas de Frankfurt (BAS), Londres (BFA) y Zúrich (AN). Más información en [www.basf.com](http://www.basf.com).

## RODRIGO ABOGADOS

GUADALAJARA - MADRID - TOLEDO

más de 50 años  
dedicados al asesoramiento y defensa

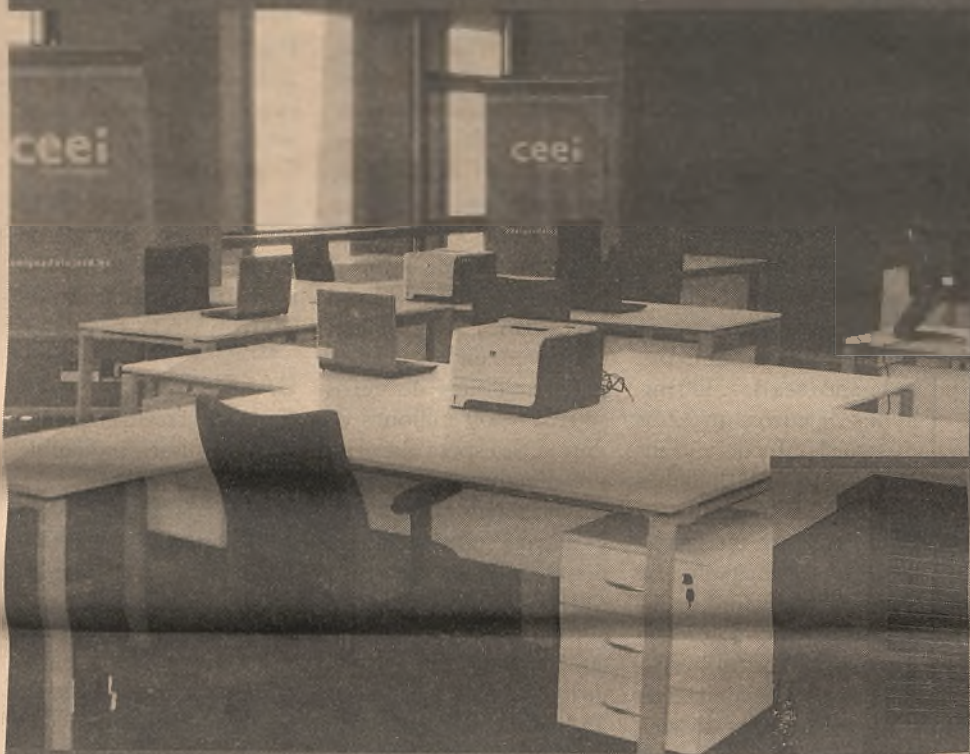
¿Tienes dudas? Pide una segunda opinión

[www.rodrigoabogados.es](http://www.rodrigoabogados.es)

societario y mercantil • laboral • fiscal • penal • civil • administrativo • urbanismo • nuevas tecnologías

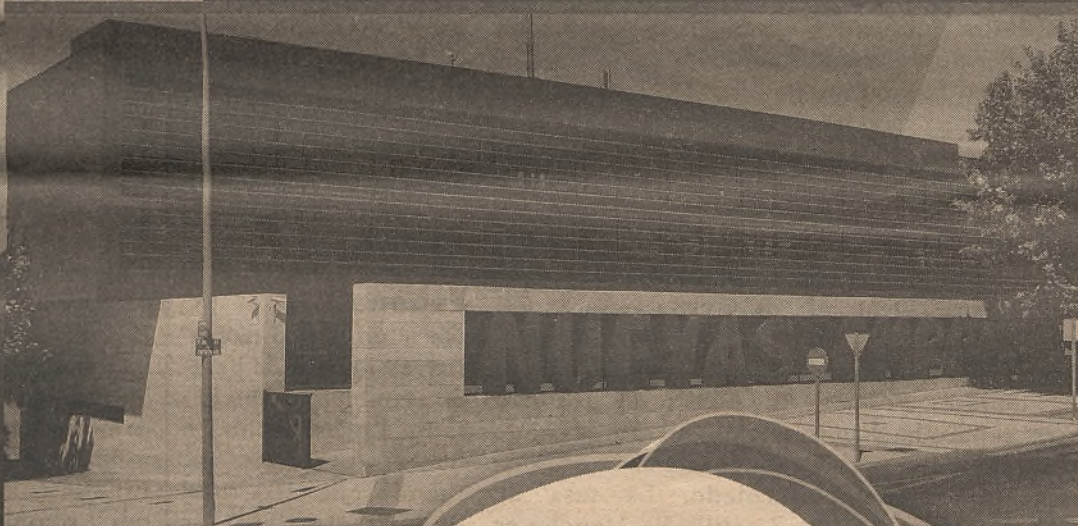


# ¿Qué es coworking?



★ Es tu oficina y espacio de trabajo

Teniendo a tu disposición: un puesto fijo, conexión a internet, salas de reuniones y otros servicios.



★ Son las personas

Una oficina multifuncional que posibilita la cooperación y sinergias con otros emprendedores y/o empresas.

A partir de **60€ al mes** puedes tener tu espacio, además de incluir todos los servicios del CEEI Guadalajara

## ¿A qué esperas para emprender?

• Avda. Buendía, 11 • 19005 Guadalajara • Telf. y Fax: 949 88 14 25 •

[www.ceeiguadalajara.es](http://www.ceeiguadalajara.es)



PATRONOS				FINANCIA	
<small>DIPUTACIÓN DE GUADALAJARA</small>				<small>Castilla-La Mancha</small>	
<small>Unión Europea</small>				<small>Fondo Social Europeo</small>	



Técnicas del Plan de Empleo de Cruz Roja Guadalajara

## Y si pasamos de reunirnos a unirnos...

El Plan de empleo de Cruz Roja reúne a 40 empresarios para mostrar las colaboraciones que se pueden llevar a cabo para lograr un mercado laboral más inclusivo. El proyecto está financiado por el ministerio de Empleo y SS, el FSE y el Gobierno regional



Las administraciones, con su presencia, mostraron el apoyo a la labor que realiza Cruz Roja Guadalajara. / M.S.M.

Marta Sanz / Guadalajara

Más de 17 años llevan trabajando desde Cruz Roja Guadalajara con el tejido empresarial de la provincia, más concretamente desde su plan de empleo, para la inserción laboral de aquellas personas en riesgo de exclusión social, siendo estas, mayoritariamente, mayores de 45 años, jóvenes, mujeres y parados de larga duración.

Y para acercar esta labor y su colaboración con las empresas el pasado 13 de diciembre realizaban una jornada informativa bajo el título "Reto social y empresarial" financiado por el ministerio de Empleo y Seguridad Social, el Fondo social Europeo y la Junta de Comunidades de Castilla-La Mancha.

Además, de mostrar las múltiples colaboraciones que existen entre Cruz Roja y las empresas, pretendían incenti-

var a las mismas a buscar más vías de colaboración para las que ya lo hacen y animar a aquellas que todavía no son colaboradoras, a hacerlo.

Un trabajo directo con las empresas que quiere promover un mercado de trabajo y una sociedad cada vez más inclusiva. Para ello, el pasado 13 de diciembre organizaron una jornada informativa a la que, además de la administración regional y local, asistieron 40 empresas colaboradoras.

**Pregunta:**

**Recientemente, realizaban una jornada informativa ¿En qué consistió?**

**Respuesta:** Con la jornada Reto Social Empresarial, celebrada el 13 de diciembre en el Centro de nuevas empresas de Guadalajara, pretendíamos mostrar, a empresas colaboradoras

con el plan de empleo de Cruz Roja, más tipos de colaboración que podemos llevar a cabo juntos. Hacerles ver que, estas iniciativas, también ayudan y mejoran la imagen de su empresa a través de la Responsabilidad Social Corporativa. Son empresas con las que queremos seguir colaborando en este año, sin olvidarnos de las nuevas que se quieren incorporar, todas son bienvenidas. Así, dentro de las 40 empresas asistentes las había de todos los sectores, como la gestión de residuos, automoción o los servicios, viendo el gran abanico de sectores con los que ya se trabaja. La jornada, después, se convirtió en un espacio de networking entre los propios colaboradores, donde se consiguió que cada uno compartiera sus acciones con Cruz Roja.

**P: ¿Fue la jornada una manera de, además de dar a conocer un poco más vuestro trabajo, que las empresas vieran más formas de colaborar?**

**R:** Sí. Se proyectó un vídeo donde se podían ver imágenes y opiniones de diferentes colaboraciones.

Además, se mostró, a aquellas que todavía no lo tienen muy interiorizado, como ejecutar y desarrollar su RSC. Así, entre Cruz Roja y el sector empresarial, trabajar hacia un mercado laboral más inclusivo.

Con la jornada, les dijimos a las empresas, que se pueden hacer muchas cosas, que hay muchas formas de colaborar y que la RSC no lo vean como una obligación, sino que este tipo de actuaciones lo que hace, es mejorar los rendimientos de la empresa.

empleo, pues al final, son las competencias lo que hace que una persona haga bien su trabajo.

**P: ¿En qué consiste el plan de empleo de Cruz Roja Guadalajara?**

**R:** Es un recurso, dentro de la institución que tiene como objetivo mejorar la empleabilidad de las personas con dificultad social para aumentar las posibilidades de inserción laboral. Al mismo tiempo que se trabaja con el entorno para conseguir un mercado de trabajo más inclusivo.

**P: ¿Cuántas personas trabajan en el plan de empleo?**

**R:** Actualmente trabajamos, aquí en Guadalajara, 20 personas. El plan de empleo tiene un carácter nacional, está en todas las provincias y el servicio integral de empleo de Guadalajara es uno de los más fuertes.

**P: ¿En qué consiste el trabajo de las técnicas del plan de empleo?**

**R:** Por un lado, trabajamos con las personas y, por otro trabajamos con el entorno, incluyendo en éste al sector empresarial y la administración pública.

Hay un equipo de orientadoras que trabajan de

**P: Durante la jornada también se hablaron de competencias ¿es uno de sus objetivos?**

**R:** Es algo que está implícito en nuestro modelo de trabajo. El análisis competencial es una herramienta objetiva que define las necesidades de la empresa y el perfil de nuestras personas participantes.

Es poner en valor el perfil profesional de una persona y contribuir a que la selección no se haga basada en los estereotipos y prejuicios que se asignan a las personas, pues estas, al final son las barreras para el acceso a un puesto de trabajo.

Creemos y es lo que pusimos de manifiesto en la jornada, que, trabajar bajo la perspectiva competencial es disminuir esas barreras de acceso al

### Euromaster, un ejemplo de colaboración

Durante 2017, esta empresa, creó una serie de acciones solidarias para intentar hacer la vida, un poco más fácil, aquellos que están en situaciones menos favorecidas. Para ello, el 11 de diciembre, en colaboración con Cruz Roja Española y el Centro de Formación Michelin (CFAM), comenzaron a impartir el curso de formación Operativa en Taller (VL-VI), dirigido a personas con riesgo de exclusión social.

Con esta acción, desde Euromaster, no solo pre-

tenden incrementar la empleabilidad de este colectivo, dando una opción de salir al mercado laboral con una mejora de sus conocimientos técnicos, sino también, tener la opción de poderse incorporar a esta plantilla.

Tras la buena experiencia, desde esta empresa se muestran optimistas en poder repetir la acción y que Euromaster y CFAM se consoliden como partners de Cruz Roja Española para este tipo de acciones de formación sectoriales.



forma directa con los participantes y, entre sus objetivos se encuentra, el de mejorar su empleabilidad de cara a una posterior inserción laboral.

Además, dentro del equipo estamos las cooperadoras empresariales o prospectoras. Somos cinco personas que intentamos establecer la colaboración con el tejido empresarial, pues, las personas que acuden a nosotros tienen el apoyo de Cruz Roja, pero necesitamos de las empresas para esa inserción, porque el papel de la empresa es muy importante dentro de los entornos inclusivos.

Lo que se intenta es establecer alianzas, tanto en lo referido al reto empresarial, para conseguir favorecer el perfil de empleabilidad de las personas y aumentar las posibilidades de que sean contratados, como al realizar acciones que vayan encaminadas a trabajar el reto social, que es para generar una sociedad y un mercado laboral más inclusivo. Para ello hay que poner de manifiesto todas las barreras de acceso al empleo que se encuentran las personas en situación de vulnerabilidad, como todos los estereotipos y prejuicios a los que se enfrentan.

Tenemos empresas que ya colaboran con nosotros y que han dado la oportunidad a personas, ya sea para que accedieran a acciones de formación o para la realización de prácticas no laborales, en la tutorización de personas que desconocen cómo es la situación del mercado laboral. Para ello, se dan charlas donde se explica la tendencia del mercado laboral, así como ver qué se hace en un proceso de selección, que hay que hacer en él. En definitiva, es un apoyo directo a las personas que están en el camino de encontrar un empleo.

Porque al final, para las personas que se encuentran en situación de vulnerabilidad, un empleo no es sólo un alta en la seguridad social, sino que es la oportunidad de cambiar su vida. Pues este trabajo, en muchas ocasiones, supone que la unidad familiar pueda seguir adelante.

**P: ¿Qué ofrecéis a las personas que acuden a vosotros?**

**R:** Lo que nos distingue es el trato personalizado, les hacemos un itinerario personalizado de inserción laboral. Es un itinerario que se ajusta a las necesidades de partida de la persona y potencia o mejo-

ra todas sus capacidades personales y profesionales.

**P: ¿Qué proyectos tenéis?**

**R:** Actualmente trabajamos en proyectos específicos dirigidos a personas con dificultad en el acceso al mercado de trabajo y considerados colectivos vulnerables entre los que se encuentran mayores de 45 años, jóvenes con baja cualificación y/o experiencia, parados de larga duración, inmigrantes, mujeres, ... Nuestra intervención se centra en recuperar la motivación en la búsqueda de trabajo y la ilusión en el futuro.

**P: ¿Qué porcentaje de inserciones laborales tenéis?**

**R:** Con los últimos datos que disponemos, se ha intervenido con 1.345 personas, consiguiendo un 55% de inserción laboral, de estas personas que han conseguido trabajo, el 31% se ha conseguido inserción directa, mediante la mediación del personal de Cruz Roja. El resto, han conseguido trabajo de manera denominada indirecta, pero donde su mejora en la empleabilidad ha sido a través de nuestra institución.

Desde 2016, colaboran con Cruz Roja 312 empresas y se han conseguido 971 colaboraciones, de las cuáles, el 55% han sido en la gestión de ofertas de trabajo, el 20% con la colaboración de prácticas no laborales, el 13% colaborando en analizar competencialmente los perfiles profesionales, 6% han colaborado en el diseño de la formación y de la capacitación que realizamos y el 4% de las 971 colaboraciones han sido en orientar a las personas participantes sobre los requisitos del mercado laboral.

**P: ¿Realizan un seguimiento de las inserciones laborales?**

**R:** Sí. Desde la parte de orientación se realiza, con los propios participantes, al igual que con las empresas. Intentamos, desde intermediación, ver que la persona se adecua perfectamente al puesto. Porque uno de nuestros objetivos, además de la inserción, es el mantenimiento del puesto de trabajo, esto es lo que nos diferencia, podemos intervenir con un trabajador si vemos que éste no se termina de adaptar bien a un determinado puesto.

**P: ¿Dais también formación?**

**R:** Sí, porque al final, nuestro objetivo no es sólo la inserción laboral, sino el mantenimiento del empleo. En el reto

social que tenemos, nos diferenciamos porque no buscamos solo la inserción, sino que intentamos buscar un trabajo que, realmente, cambie la situación social de la persona, por este motivo, con la formación que diseñamos, intentamos dar respuesta a sectores minoritarios, como el que se realizó con CEOE-CEPYME

Guadalajara, destinado a actividades auxiliares de comercio que pueden ofrecer estabilidad en el empleo.

También hacemos formación, directamente, con la empresa. Esto lo solemos hacer, sobre todo, con empresas de logística, donde hacemos cursos de formación en la propia empresa, con formadores propios y luego, esas personas, son contratadas para las campañas que tienen.

Para los sectores minoritarios, lo que solemos hacer con los empresarios es realizar mesas de diálogo donde ellos nos diseñan la formación, es decir, en los sectores que son más específicos y que nosotros no conocemos tanto los perfiles profesionales que necesitan, son las empresas las que nos dicen los requerimientos de su mercado de trabajo, así como los contenidos de la formación que demos impartir, así logramos que la demanda de empleo se adecue a la oferta de trabajo. Porque lo importante no es el lograr un puesto de trabajo, sino el mantenerlo.

Nuestro objetivo es el mantenimiento en el puesto de trabajo, por lo que queremos que la empresa se involucre, desde darnos ellos mismos la formación hasta la cesión de espacios y materiales.

**P: ¿Creéis que tenéis los equipamientos logísticos y humanos necesarios para atender toda la zona de Guadalajara?**

**R:** Tenemos un ámbito de actuación provincial con un desarrollo local en Azuqueca, con una técnica, para un proyecto de mujeres, salvo esta excepción, estamos todas en la sede central de Cruz Roja Guadalajara.

Hace cinco años éramos ocho personas y ahora somos 20 técnicas y un equipo de 15 voluntarios, por lo que se ve que Cruz Roja apuesta por el empleo y por dotar de personal este servicio.

Al ser la institución que somos y, al tener carácter humanitario, contamos con la colaboración de las adminis-

traciones públicas en la cesión de espacios, sin olvidar nos de los voluntarios, que son el alma mater de Cruz Roja.

**P: ¿Qué tipo de colaboración solicitáis a las empresas?**

**R:** Desde las prácticas laborales a ofertas de empleo pasando por la formación o la cesión de espacios, damos charlas y seminarios de los aspectos y temas que nos empresarios nos reclaman. Son colaboraciones para la mejora de la empleabilidad de las personas, pues trabajamos a nivel competencial.

Al final, nosotras, para generar nuestra actividad, necesitamos ir de la mano de las empresas. La empresa es receptora de lo que nosotros estamos haciendo. Así, dentro de las colaboraciones que ofrecemos está la posibilidad de poder visitar una empresa y ver cómo es su día a día, qué sean los propios trabajadores o directivos los que actúen como profesores para capacitar a los alumnos en las necesidades reales de la empresa, incluso se puede ayudar con la difusión de nuestras iniciativas de inserción laboral o la difusión de nuestras campañas de sensibilización. También hay empresas que hacen donaciones económicas que revierten en el plan de empleo.

Con todo esto, ofrecemos a las empresas un personal cualificado acorde a sus necesidades, profesionales motivados y capacitados, así como acortar sus procesos de selección.

**P: ¿Cómo podrían mejorar los servicios que prestan?**

**R:** Hay que hacer ver al empresario la importancia de la RSC, que muchas empresas no terminan de valorarla lo suficiente. Por lo que creemos que tenemos que informar más sobre ella, pues al final va a beneficiar a la empresa. Creemos que una inversión en RSC aumenta su riqueza de RRHH, pues logra una plantilla con una mayor diversidad dando un mayor y mejor servicio a sus clientes. Con esta idea realizamos la jornada que acabamos de mencionar, con la de incentivar la RSC de todas las empresas. Dar una mayor amplitud a las colaboraciones que pueden llevar a cabo con Cruz Roja y así afianzar, entre ambas partes, la colaboración de cara a este 2018. Porque nuestra mejor publicidad es el boca a boca.

## José Cabello muestra las 10 claves para aumentar los resultados de la empresa

E.deG./Guadalajara

Durante la jornada informativa en la que estuvieron presentes Carmen Hernández, la presidenta de Cruz Roja en Guadalajara, Santiago Baeza, delegado de Economía, Empresas y Empleo de la Junta de Comunidades de Castilla-La Mancha y Alfonso Esteban, teniente de alcalde del Ayuntamiento de Guadalajara, quienes estuvieron acompañados por Javier Arriola, secretario general de CEOE-CEPYME, Guadalajara e Isabel Nogueroles, concejala de Promoción Económica del Ayuntamiento de Guadalajara, las más de 40 empresas presentes pudieron asistir a la ponencia de José Cabello, Máster en coaching ontológico por la Escuela de Liderazgo Integral de Buenos Aires y director del Máster de coaching, con título propio de la Fundación CEU San Pablo de Andalucía. Además, es colaborador habitual en medios de comunicación y fundador de Diamond Building, empresa consciente de que el éxito de las empresas no sólo depende de los números, sino de cuidar a las personas que la integran.

Así, José Cabello mostró a los presentes varias claves de la responsabilidad Social Corporativa, haciendo ver que "somos hijos de las historias que nos contamos", pues al final, la vida son historias que nos vamos contando unos a otros y donde una empresa es una institución socio-económica, por lo que dio 10 claves para aumentar los resultados de esta empresa. Dentro de estas claves se podrían destacar el hecho de tener un modelo de creencias correcto, donde como explicó Cabello "una creencia es una sensación de certidumbre sobre algo".

Otra de estas claves es saber definir la dirección, es decir, tu visión de hacia donde va tu vida, negocio, etc.

El hecho de tener un plan personal y profesional que estén perfectamente alineados hacia la misma dirección, se convierte en algo importante en la vida, pues ningún negocio tiene por que estar por encima de la familia e incluso, de su propia vida.

La capacidad de auto motivación, la correcta gestión del tiempo o una correcta imagen corporativa que comuniquen lo que la empresa es, fueron otros de los aspectos destacados por el ponente en esta jornada organizada por el plan de empleo de Cruz Roja, financiado por el FSE, el ministerio de Empleo y Seguridad Social y la Junta de Comunidades de Castilla-La Mancha, y que quiso dar a conocer, un poco más su trabajo en colaboración con las empresas en pro de la inserción laboral de los colectivos más vulnerables.



E. de G. / Guadalajara

Los cerca de cincuenta jóvenes castellano-manchegos que forman parte del Programa de Movilidad Europea para la mejora de las competencias profesionales en Castilla-La Mancha, han comenzado esta semana sus prácticas laborales en empresas de Reino Unido, Bélgica e Irlanda, donde permanecerán tres meses.

Tras finalizar una primera parte del Programa, consistente en formación de idiomas a través de una plataforma online, los jóvenes castellano manchegos han viajado esta semana hasta los países de destino, donde realizarán las prácticas en la empresa seleccionada más acorde a su formación.

Los 47 jóvenes que finalmente participan en el Programa, tras un duro proceso de selección entre los 200 jóvenes inscritos al mismo, donde se valoraron currículum, aptitudes, actitudes y nivel de idiomas entre otros cri-

# Comienza el programa de movilidad europea de CECAM

## 47 jóvenes castellano manchegos comienzan sus prácticas laborales en Europa, para la mejora de las competencias profesionales en empresas de Reino Unido, Bélgica e Irlanda

terios, proceden de las cinco provincias de la región y cuentan con estudios de muy diferentes ramas. De esta forma, entre los jóvenes se encuentran investigadores, profesores, trabajadores sociales, arquitectos, diseñadores, entre otros perfiles profesionales, tanto de ciclo de formación profesional como universitarios.

### Objetivo

Con el objetivo de buscar el máximo aprovechamiento de este Programa por parte de los jóvenes participantes, se han se-



Algunos de los jóvenes participantes en el programa. / E. de G.

leccionado empresas que se adecúan a su formación y que son además punteras en su sector. De esta forma, entre las em-

presas seleccionadas, destacan el Centro de Investigación James Hutton de Escocia; el Centro de Investigación

de Neurociencia Imperial College of London; el Instituto Real Belga de Ciencias Naturales; la Academia Nacional de Piano de Irlanda; empresas de logística y transporte marítimo y empresas de producción audiovisual, entre otras.

### Empleabilidad

A través de este Programa, que CECAM presentó a la convocatoria de proyectos dentro del Programa de Garantía Juvenil y resultó aprobado por la Consejería de Educación, Cultura y Deportes, la

Confederación persigue mejorar la empleabilidad de los jóvenes castellano manchegos, y que ha tenido un gran éxito de convocatoria, incluye de forma gratuita para los jóvenes el desplazamiento, ida y vuelta desde Madrid, alojamiento, ayuda de manutención mensual y ayuda para el transporte local, además de un seguro de viaje y responsabilidad profesional.

Con el objetivo de buscar el máximo aprovechamiento de este Programa, se han seleccionado empresas que se adecúan a su formación y que son además punteras en su sector

## NUEVA NORMATIVA DE PROTECCIÓN DE DATOS

### Adapta tu empresa al nuevo Reglamento

Adiós #LOPD | Hola #RGPD



¿ESTÁS CUMPLIENDO LA NUEVA LEY?

PRODATOS

PRODATOS ALCARRIA, S.L.  
C/Virgen del Saz 8 | Despacho 33  
19005 | Guadalajara  
info@prodatosalcarría.es | www.prodatosalcarría.es  
T 949 236 700



Comisión  
Europea



# entrevista

**BERNARDO SÁNCHEZ:** Jefe de cocina del Hotel Tryp de Guadalajara

## Restaurante El Infantado, un espacio renovado donde disfrutar

20 años en la ciudad en los que la fidelización del cliente ha sido el pilar en el que crece el restaurante y donde procuramos sorprenderles para hacer de cada visita una experiencia única



Bernardo Sánchez lleva 20 años como jefe de cocina del restaurante del Hotel Tryp de Guadalajara. / Economía de Guadalajara

Marta Sanz/ Guadalajara

Posiblemente usted sea una de las numerosas personas que ha comido en alguno de los numerosos salones de TRYP Guadalajara en alguna de sus más de 4000 bodas, 1500 comuniones

**El restaurante El Infantado realiza una cocina de proximidad, cercana, local, y donde los toques modernos no faltan en ninguno de sus platos**

o sus numerosísimos actos sociales o quizás a su restaurante "El Infantado". En ambos casos, una persona ha sido la responsable de que saliera de este establecimiento satisfecho y con ganas de volver.

Esta persona es Bernardo Sánchez que desde 1998 es el Jefe de Cocina y el que año a año ha ido ensalzando la oferta gastronómica de este establecimiento que este año cumple su 20 aniversario (1998-2018).

**Pregunta:** ¿Cuánto tiempo lleva trabajando en el Restaurante Infantado del Tryp Guadalajara?

**Respuesta:** Este próximo mes de mayo cumpliré 20 años al frente de la cocina del TRYP Guadalajara y de su restaurante "El Infantado".

**P:** ¿Y en el mundo de la hostelería?

**R:** En el mundo de la hostelería llevo 34 años habiendo estado en las mejores cocinas de Madrid.

**P:** ¿Qué novedades hay en la renovada carta del Restaurante Infantado?

**R:** La cocina que realizamos en El Infantado es una cocina de proximidad, cercana, local y donde los toques modernos no faltan a ninguno de nuestros platos. Por hacer mención, el Bacalao con Pil-Pil de algas como plato "mo-

**La mayor satisfacción de cada día es recibir la felicitación de los clientes**

derno" y el Solomillo Gallego como plato tradicional. Ambos son garantía de éxito.

**P:** ¿Qué tipo de comida ofrecen?

**R:** Como decía anteriormente nuestros platos en su gran mayoría son tradicionales pero no podemos dejar de lado la cocina vanguardista que tantos éxitos está dando

a nuestro país.

**P:** ¿Qué les puede diferenciar del resto?

**R:** Los 20 años que llevamos trabajando en la ciudad son una garantía de éxito. 20 años en los que la fidelización del cliente ha sido el pilar en el que crece el restaurante y donde procuramos sorprenderles para hacer de cada visita una experiencia única.

**P:** ¿Hay diferencias entre un restaurante de hotel y un restaurante?

**R:** Hubo un tiempo en el que los restaurantes de hotel eran visitados sólo por los clientes que se alojaban en el hotel pero eso ya pasó. Hoy en día el restaurante de hotel forma parte de la oferta gastronómica de la ciudad siendo un servicio más que da valor al hotel.

**P:** ¿Qué productos no pueden faltar en una cocina?

**R:** Nosotros somos fieles a los productos y platos de la tierra. La tradición debe ser algo que debemos mostrar no sólo al cliente local sino al cliente que viene a la ciudad y se aloja en el hotel. Productos como la miel, el lechal, frutos secos o las setas de temporada son básicos en nuestra cocina.

**P:** ¿Qué es lo más importante en un plato?

**R:** La presentación y sabor de mismo.

**P:** ¿Qué es más importante, la innovación o la tradición?

**R:** Ambas van unidas de la mano. Como todo en la vida siempre hay que buscar el equilibrio.

**P:** ¿Cuál es la satisfacción en el día a día de su trabajo?

**R:** La mayor satisfacción de cada día es recibir la felicitación de los clientes por el trabajo realizado. El trabajo, cariño y amor con el que todo el equipo realizamos nuestro trabajo no puede recibir mejor recompensa.

**P:** ¿Cómo ha cambiado la profesión en los últimos años?

**R:** La evolución ha sido impresionante. De platos tradicionales con poca evolución se ha pasado a la evolución año a año de cada plato.

**P:** ¿Qué recomendaría al cliente que se siente en la mesa del Restaurante Infantado?

**R:** Le diría que venga a disfrutar de un espacio renovado, agradable y tranquilo donde no sólo los platos serán de su agrado sino también la profesionalidad del equipo de sala.

## Guadalajara se adhiere a la Alianza por la Cohesión

E. de G./Guadalajara

El Ayuntamiento de Guadalajara se adhirió, recientemente a la Alianza por la Cohesión, coalición que reúne a las entidades que entienden que la política de cohesión de la Unión Europea debe seguir siendo un pilar de la futura Unión Europea. Antonio Román, alcalde de Guadalajara, firmó la adhesión a dicha Alianza en el pleno del Comité Europeo de las Regiones, en Bruselas.

La Alianza fue creada mediante la cooperación entre las principales asociaciones europeas de ciudades y regiones y el Comité Europeo de las Regiones. Solicita que el presupuesto de la Unión Europea después de 2010 haga que la política de cohesión sea más fuerte, eficaz, visible y accesible para todas las regiones de la Unión Europea. Antonio Román recuerda que actualmente la política de cohesión de la Unión Europea representa un tercio del presupuesto de la Unión Europea. Reduce las disparidades regionales, crea puestos de trabajo, ofrece nuevas oportunidades de negocio y aborda los grandes problemas mundiales, como el cambio climático y la migración.

## Turismo en familia en Guadalajara

E. de G./Guadalajara

La Concejalía de Turismo del Ayuntamiento de Guadalajara vuelve a poner en marcha su programa de actividades dirigidas al público familiar con dos actividades: un taller sobre la figura artística y la obra del escultor alcarreño José de Creeft, que se celebrará los sábados de febrero y dos de marzo, y unas visitas guiadas, a celebrarse en sábados de marzo y abril. El objetivo de estas iniciativas, es el de aproximar al público familiar la historia de nuestra ciudad, su riqueza monumental, los hitos más relevantes o la biografía de sus personajes ilustres "de una forma amena, divertida y participativa", explicó Isabel Noguerol, concejal de Turismo.





Una de las demandas ha sido que el Jurado Arbitral sea también para los conflictos individuales./ Marta Sanz

## El Jurado Arbitral la alternativa en la resolución de conflictos

Guadalajara es la provincia de Castilla-La Mancha donde más se recurre al Jurado Arbitral para resolver conflictos laborales. Representantes empresariales y sindicatos destacaron su éxito

E. de G. / Guadalajara

Guadalajara es la provincia de Castilla-La Mancha donde más se ha recurrido durante 2017 al Jurado Arbitral para resolver conflictos laborales a través de la mediación, con un incremento en el número de expedientes de un 14% respecto al año anterior, según explicó el director provincial de Economía, Empresas y Empleo, Santiago Baeza durante la presentación del balance de actividad de esta fundación en la provincia a lo largo del pasado año.

El secretario general del Jurado Arbitral, Víctor Tera, explicó que durante 2017 se registraron en Guadalajara 66 mediaciones, de las que se ultimaron 60

que dieron lugar a 80 actos de mediación, en los que se alcanzó un 44% de avenencias. El número de empresas que acudieron a la mediación de este Jurado fue de 192 y fueron 33.159 los trabajadores afectados.

En lo que se refiere a la tipología de los conflictos, se tramitaron 15 huelgas, 53 conflictos referentes a la aplicación o interpretación y un conflicto de modificación sustancial de las condiciones de trabajo. Víctor Tera destacó el hecho de que de las 15 huelgas, más de la mitad, en concreto 8 no llegaron a materializarse al llegar a un acuerdo gracias a la mediación del Jurado Arbitral.

Por sectores, los que más recu-

El número de empresas que acudieron a la mediación de este Jurado fue de 192 y fueron 33.159 los trabajadores afectados

rieron a los servicios del Jurado Arbitral fueron los de logística, servicios y químicas. Las mediaciones resueltas en Guadalajara suponen más del 40% de las resueltas en la región, circunstancia destacada por Santiago Baeza, que recordó que la acción de este Jurado permitió la resolución de conflictos tan importantes como las huelgas de Bormioli Rocco o recientemente la de Lactalis Nestlé.

El Jurado Arbitral es una fundación, financiada por el Gobierno regional, en la que están integrados junto al propio Gobierno de Castilla-La Mancha, CEOE y los sindicatos UGT y CCOO. Los responsables de ambos sindicatos en Guadalajara, Pedro del Olmo y José María Rey destacaron la utilidad de este sistema de mediación laboral y su buen funcionamiento, que según recordó José María Rey, "nos ha servido para desbloquear negociaciones que estaban enquistadas desde hace tiempo en Guadalajara". En similares términos se manifestó Pedro del Olmo, que puntualizó que "este año 2018 será muy activo en cuanto a negociaciones de numerosos sectores" y por lo tanto también en la intervención del Jurado Arbitral. El responsable del departamento Jurídico de CEOE, Agustín Carrillo, hizo hincapié en "la confianza de los empresarios en este órgano de mediación" destacando "los óptimos resultados que están a la vista de todos" y agradeció "la formación que el Gobierno regional imparte a los mediadores" para que desarrollen su labor del mejor modo posible. Todos los agentes sociales destacaron, por tanto, las ventajas que este sistema de mediación laboral aportan en la resolución

de conflictos laborales colectivos, por lo que plantean la posibilidad de ampliar dicha mediación a conflictos individuales.

El director provincial de Economía, Empresas y Empleo felicitó también a los agentes sociales y a los 16 mediadores que a lo largo de 2017 intervinieron en las distintas mediaciones del Jurado Arbitral. De hecho Santiago Baeza declaró que "los éxitos del Jurado Arbitral solo se entienden desde el compromiso por el diálogo y la colaboración de los agentes sociales y por el extraordinario trabajo de sus mediadores".

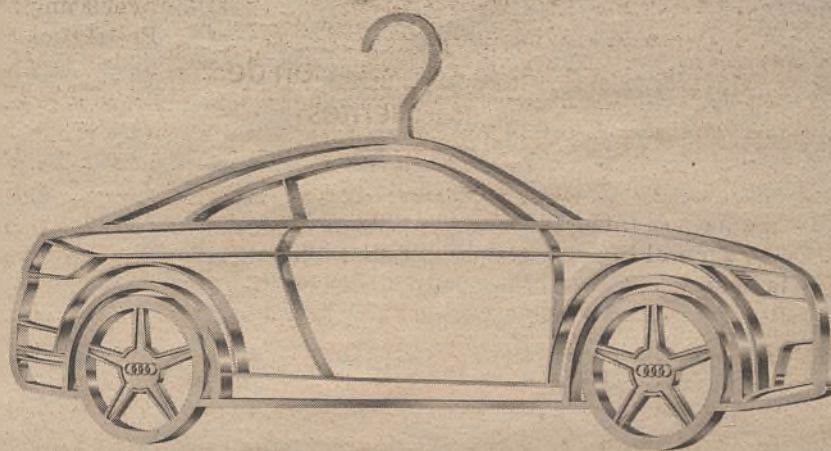
Baeza recordó que el objetivo que se persigue a través del Jurado Arbitral es "reducir la conflictividad laboral en Guadalajara y conseguir un mayor diálogo social, lo que sin duda contribuirá al crecimiento de la provincia y la región".

Los sectores que más recurrieron a este sistema fueron los de logística, servicios y químicas

A nivel regional, según detalló Víctor Tera, durante 2017, el Jurado Arbitral registró 214 procedimientos, de los que se ultimaron 210, lo que dio lugar a 233 actos de mediación. En Castilla-La Mancha en lo que se refiere a conflictos de huelgas, de las 31 mediaciones finalizadas 13 resultaron con acuerdo evitándose por tanto la celebración de la huelga. En cuanto a sectores, en la región los que más acudieron al Jurado Arbitral fueron el de servicios, seguidos de limpieza, logística y químicas.

## Pruébese un Audi y lléveselo.

Ahora puede tener el Audi que espera, sin esperar más. Elija su Audi y podrá llevárselo puesto y con las mejores condiciones. [www.audi.es](http://www.audi.es)

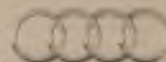


### Motorsan

Polígono Mapfre - Euclides, 13  
28806 Alcalá de Henares  
Tel. 91 877 08 35

Pol. Balconcillo, P-1 y P-2, s/n  
19004 Guadalajara  
Tel. 949 20 80 80

A la vanguardia de la técnica







SIÉNTATE A LA MESA  
CON TODAS LAS EMPRESAS Y  
ENTIDADES DE GUADALAJARA



## GuadaNetWork

Inscríbete y amplía tu red de contactos



GuadaNetwork es un proyecto innovador que reúne periódicamente a empresas, profesionales y emprendedores de nuestra provincia

### OBJETIVOS

Crear redes profesionales y estructuras que generen oportunidades de negocio y valor añadido a tu actividad

Generar contactos profesionales y de clientes potenciales para tu negocio

Incrementar tu empleabilidad a través de colaboraciones y coparticipación en proyectos

**Obtén difusión de tu negocio en nuestros medios (noticia resumen de cada evento)**

**Recibe y publica ofertas exclusivas de los participantes en GuadaNetwork**

Infórmate e inscríbete en nuestras reuniones en:

### PRÓXIMAS REUNIONES

26 de enero · GuadaNetWork  
(CEEI Guadalajara)

16 de febrero · CasarNetwork  
(El Casar)

16 de marzo · AloveNetwork  
(Alovera)

20 de abril · Azunetwork  
(Azuqueca de Henares)

18 de mayo · GuadaNetwork  
(Centro de Formación y Negocios,  
Torre de Guadalajara)

15 de junio · GuadaNetwork  
(CEEI Guadalajara)



[www.ceoeguadalajara.es](http://www.ceoeguadalajara.es)



[www.ceeiguadalajara.es](http://www.ceeiguadalajara.es)

