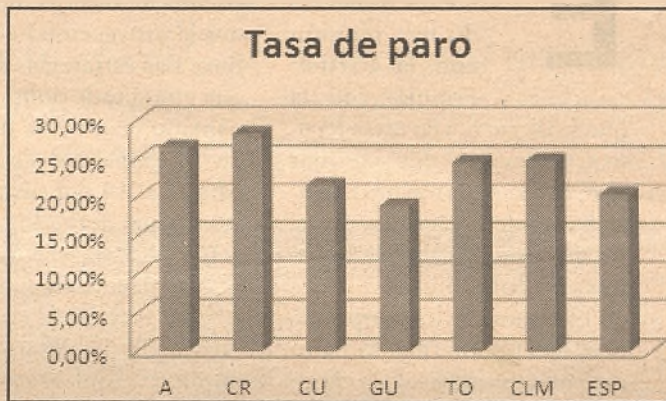


La economía de Guadalajara se mueve

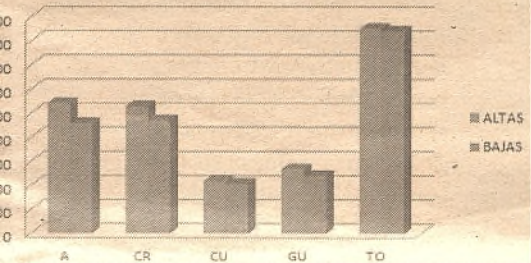
BAJA EL PARO

El número de parados de la provincia de Guadalajara se ha visto reducido en 499 personas a lo largo del mes de mayo. Haciendo un total de 23.606 desempleados. Cabe destacar que este descenso se produce por tercer mes consecutivo, haciendo ver que la economía de Guadalajara empieza a moverse positivamente.



AUMENTA EL NÚMERO DE AUTÓNOMOS

Altas y bajas provinciales en abril

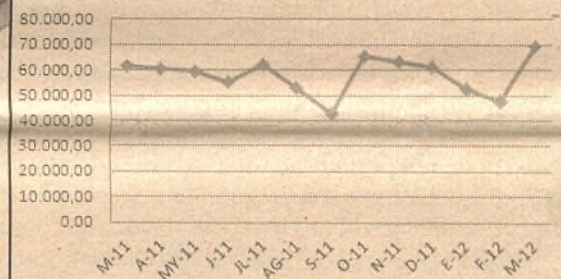


Guadalajara sigue siendo la provincia de la región donde más aumenta el número de empresarios autónomos.

La búsqueda de nuevos mercados beneficia a la economía alcarreña

SUBEN LAS EXPORTACIONES

Evolución exportaciones Guadalajara



PRIMER WORKSHOP DE LA PROVINCIA DE GUADALAJARA

CORREDOR FERROVIARIO: EL EJE LOGÍSTICO AL SUR DE EUROPA

España podría convertirse en el centro de la logística europea. Aspecto que beneficiaría a la provincia de Guadalajara al encontrarse en el centro de la Península Ibérica y eje principal de las comunicaciones.



NUEVO BMW SERIE 3

Descúbralo en www.almadeganador.com

ALMA DE GANADOR

Auto Alcarria

Pº de la Estación, 23

Tel: 949 21 09 60

Guadalajara

www.autoalcarria.bmw.es

Consumo promedio: desde 4,1 hasta 7,9 l/100 km. Emisiones de CO₂: desde 109 hasta 186 g/km. Potencia: desde 116 hasta 306 CV.

Rescate bancario

Rescate bancario, préstamo a la banca, rescate financiero, cualquiera de las modalidades sería adecuada, incluso una confianza depositada a España a través de una aportación de 100 mil millones de euros para el conjunto de la banca, para que se pueda sanear y, con ello, poder alcanzar una tranquilidad que hoy no tenemos en nuestro sistema financiero y pueda recuperarse el crédito, tanto a las empresas como a las familias.

Dudas hay sobre el método, sobre las repercusiones, sobre quién va a ser el garante final, si lo va a ser el Estado o no o si va a ser sólo el sistema financiero, pero eso lo sabremos dentro de 10 ó 15 años, cuando llegue el final, la amortización, si se confirman las expectativas de que este es el plazo.

Pero realmente, hoy, hay una duda y una sospecha, ¿cómo es posible que hayamos llegado a esta situación y el Banco de España no haya dicho nada durante todos estos años? ¿cómo es posible que necesitemos 100 mil millones de euros y el anterior gobierno no haya dicho nada? ¿serán sólo responsables ante la historia? ¿y ante todos los que lo tenemos que pagar? ¿no hay responsabilidad? ¿ninguna? Por lo menos, permítannos que levantemos un grito al cielo diciendo que esto es intolerable. Intolerable porque 100 mil millones de euros es una cifra tan sumamente escandalosa que escándalo es, que no haya ningún responsable.

Si esto ocurriera en una empresa privada, los directivos ya estarían en la picota ¿y los responsables públicos? En el parlamento, de diputados o de senadores o de responsables autonómicos o en cualquier otro menester en el cual, con tranquilidad, sobreviven, sin sobresaltos, después de haber dejado hundido el sistema financiero y, con ello, al país.

Tampoco podemos permitirnos que cada vez que a un político se le ocurra decir y, perdón por la expresión, "una estupidez", suba la prima de riesgo. Eso también es una irresponsabilidad que pagamos entre todos y, desde luego a muchos, más les valdría tener la boca cerrada antes de decir lo que después se convierte en la subida de los puntos básicos traducidos en millones de euros en tipos de interés. Es intolerable, increíble, pero sobre todo, injustificado.

El Partido Popular se explica

En días pasados, hemos mantenido una reunión con el Partido Popular, de la

que se da cuenta en estas páginas, y tenemos que exponer que, como ellos mismos decían haciendo autocrítica, que el PP no tiene una adecuada política de comunicación. Pues en este caso, a los empresarios, esta política nos ha parecido más que correcta la exposición que los representantes, a todos los niveles administrativos, dieron a los miembros de la Junta Directiva y del Comité Asesor de CEOE-CEPYME Guadalajara.

En este encuentro se explicaron los porqués de una toma de decisiones, imprescindible y necesaria, donde fueron desgarrando cual ha sido la realidad de lo que se han encontrado, por qué motivos había que ir asumiendo determinados recortes y reformas y sobre todo en la necesidad de poner freno a una política que no nos conducía más que a la ruina. Porque la ruina es lo que nos ha provocado ese tipo de modelos económicos basados en la irrealidad.

Una irrealidad fundada en hacer cosas y no pagarlas y, por lo tanto, dejando para que otro resolviera el problema que se había ido generando.

Evidentemente, las políticas sociales tienen una enorme repercusión, sanidad y educación, son dos pilares en los cuáles el PP mantiene esa fortaleza de lo que hemos venido a llamar el Estado de Bienestar. A partir de aquí, todo lo demás es reformable, todo lo demás es ajustable y, desde luego, tenemos que poner de manifiesto los agradecimientos por esa información adecuada, correcta, pero sobre todo veraz, que es imprescindible, para que todo el mundo sepa y entre ellos, obviamente los empresarios, el terreno en el que se pisa, las posibilidades de acción que nos podemos encontrar, y el margen de maniobra con el que nos podemos mover.

Tan sólo deberíamos poner un pero que para nosotros se nos antoja importante y confiamos en que en un futuro

muy próximo se pueda poner encima de la mesa, no es otro que la proyección hacia el futuro. Las estrategias sobre las que girará toda política de expansión cuando se disponga de la capacidad económica para ello. Ver que plan estratégico tienen definido para convertir a Castilla-La Mancha y, a Guadalajara, en una provincia que recupere la senda del progreso y del desarrollo económico. Aquí también nos van a encontrar como aliados, porque ese camino, adecuadamente señalado y marcado, es el que hace falta ahora mismo para visualizar hacia donde nos dirigimos y, sobre todo, cuáles son las metas hacia las que hay que ir trabajando.

En estos momentos de cares-

tía es imprescindible poner encima de la mesa los horizontes en los cuáles fijar la vista para alcanzarlos. Un horizonte en el que confiamos todos, por eso, en esta línea, CEOE-CEPYME

Guadalajara está trabajando en la definición del plan estratégico del Corredor del Henares, en el sentido más amplio del mismo, sin olvidar el resto de la provincia de Guadalajara, pues estamos convencidos que alcanzaremos, sin tardar mucho, la senda del progreso en las cuáles, en épocas no muy lejanas, fuimos líderes. Nuestro horizonte puede ser bueno y será bueno con las bases de lo que se está haciendo hoy, a pesar de su dureza, pues esto será la fórmula para poder avanzar.

Por fin cobramos

Comienzan ya, por fin, los pagos a los proveedores de las deudas que tienen contraídas con ellos tanto ayuntamientos como comunidades autónomas. Ya era hora de que, por fin, podamos cobrar lo que se nos adeuda desde hace mucho tiempo, años, no días ni semanas ni meses, sino años.

Ante esto, tenemos que agradecer al Partido Popular, al nuevo equipo de gobierno, el hecho de que haya sido capaz de poner encima de la mesa una fórmula que va a permitir conseguir este cobro a través del endeudamiento de ayuntamientos y Junta de comunidades, vía ICO y que este dinero llegue directamente a los proveedores. Sin duda, un aplauso. El aplauso a la idea, al mérito que tiene haber tomado esta decisión, pero también, por el contrario, todo el descrédito hacia los anteriores gestores que, aun viendo como manteniendo unas políticas expansivas de gasto, a base de no pagar a aquellos que les prestaban el servicio o les proporcionaban los productos y, todo, por el voto, ha provocado el cierre de muchísimas empresas y, por supuesto la destrucción de un gran número de puestos de trabajo, no solamente en Castilla-La Mancha o en Guadalajara, sino en todo el conjunto nacional.

Los datos más próximos a nuestra provincia hablan de una deuda de 44 millones de euros a los proveedores por parte de los ayuntamientos. 44 millones de euros puede parecer una cifra razonable, dentro de la irracionalidad de ese endeudamiento atroz y de ese impago inhumano y escandaloso. Pero si traducimos este dato a pesetas, cobra su auténtica dimensión, pues estamos hablando de más de 7 mil millones de pesetas. ¿Sabían los políticos que tomaron la decisión de no pagar cual ha sido el coste en empleos y cierres empresariales? Es lamentable.

De **SOCIO**
a
SOCIO

Economía

Director
Miguel F. Cambas Santos

Redactora Jefe:
Marta Sanz Martínez

Colaboradores
Javier Arriola Pereira
Yannire Peynado
Ester Simón
Agustín Carrillo
Óscar Serra

Imprime
Rotativas Canales, S.L.
D.L.: GU-231/2007

Dirección y teléfono redacción
C/ Molina de Aragón, 3
Telf.: 949 212100
Periódico digital:
www.ceoeguadalajara.es
Cartas al director:
info@ceoeguadalajara.es

Dirección y teléfono publicidad
DELLENO
C/ Francisco Medina y Mendoza,
parcela 7B
Telf.: 902 361 362
www.delleno.es

Las reformas a debate entre empresarios y el PP

Miembros de la Junta Directiva y del Comité Asesor de presidencia de CEOE-CEPYME Guadalajara, mantuvieron una reunión con representantes del PP, donde estos últimos explicaron el porqué y para qué de las medidas de reestructuración

E. de G. / Guadalajara

Miembros de la Junta Directiva y del Comité Asesor de presidencia de CEOE-CEPYME Guadalajara, encabezados por Pedro Hernández Berbería, vicepresidente primero, se reunieron con representantes del Partido Popular, entre los que se encontraban Porfirio Herrero, secretario general y senador; José

El pago a proveedores, el déficit, el acceso al crédito por parte de los empresarios o la normativa aplicada, fueron algunos de los temas tratados durante el encuentro

Ignacio Echaniz, consejero de Sanidad; Mar España, viceconsejera de Presidencia y



Los empresarios mostraron sus acuerdos y desacuerdos con la política del partido en el Gobierno. / Marta Sanz

Administraciones Públicas; José Luis Condado, delegado de la Junta de Comunidades en Guadalajara; Juan Antonio de las Heras, senador; Encarnación Jiménez, diputada nacional; Lorenzo Robisco, diputado provincial y por-

tavoz del PP en Guadalajara; y Alberto Domínguez, diputado provincial y Mario González, asesor del Delegado de la Junta.

Explicaciones

Los empresarios, tras unas exposiciones amplias y detalladas de los po-

líticos de todos los ajustes que han tenido que tomar por la deuda dejada por el anterior gobierno, según explicaron, además de comentar todo el proceso de pago de la deuda a los proveedores, tanto por parte de los ayuntamientos como de la Junta de

Comunidades, la cual se llevará a cabo a finales de mes de junio, expusieron a los representantes del PP algunas de sus demandas, como el hecho de que tienen que pagar un IVA de unas facturas que no han cobrado, pidiendo a los políticos que se cambie y sólo se pague el

IVA de aquellas ya cobradas. La falta de financiación, la tardanza en el cobro de las facturas, los elevados costes laborales, así como las numerosas normativas que sólo ponen trabas a los empresarios, fueron algunas de sus reclamaciones.

El igualar la normativa de Castilla-La Mancha a la de Madrid, fue otro de los aspectos tratados, pues los empresarios explicaron como muchos colegas prefieren tener el domicilio social en la vecina comunidad por las facilidades que tienen y el menor coste empresarial que les supone.

Otro de los aspectos que resaltaron los empresarios es que, los políticos tienen que gobernar y no estar justificándose a cada paso que dan. Tienen que tomar las medidas necesarias para que en Guadalajara, su provincia y en Castilla-La Mancha, se vuelva a generar riqueza y, con ellos, nuevos puestos de trabajo.

Una reunión que se alargó cerca de tres horas, donde con gran cordialidad, por ambas partes, se expusieron, tanto los planes y medidas adoptadas por los políticos como las demandas de los empresarios, donde estos últimos cogieron el guante de la colaboración mutua y los primeros se comprometieron a estudiar las propuestas hechas por el empresariado alcarreño.



SEGUROS

Pedro Moreno & hijos



reinventando / los seguros



Empresas, Autónomos y Particulares

SEGUROS MATERIALES

Flotas Vehículos, Industria, Comercio, Resp. Civil, Transportes, Logística,...

SEGUROS PERSONALES

Colectivos de Vida, Accidentes, Pensiones, Inversión, SALUD,...

LLAMANOS, te realizamos sin coste un análisis exhaustivo de coberturas y capitales de tus pólizas. Ampliamos tus garantías reduciendo tus costes.



Sigüenza
Avda. Pío XII, 4
949 39 03 50



Guadalajara
Avda. Castilla, 24 - 1º C
949 22 22 08



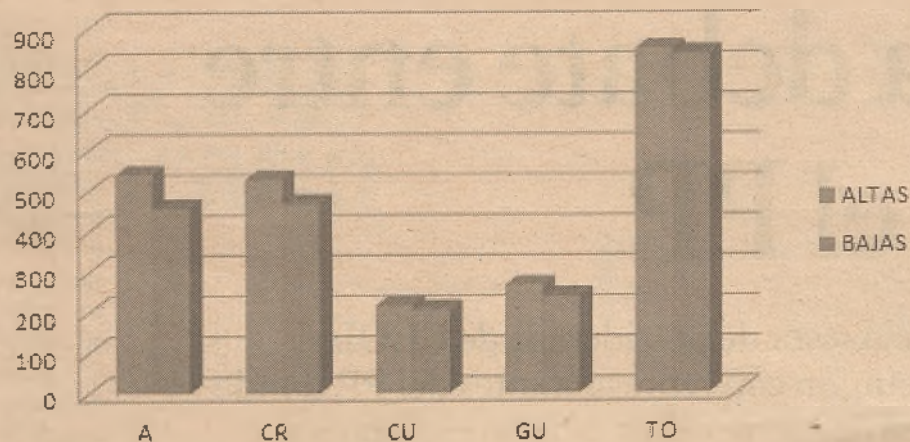
Molina de Aragón
C/ Claro Abánades, 5
949 83 03 71



Alovera
Avda. Príncipe de Asturias, 46
949 31 83 82

pedro.moreno@agencia.axa-seguros.es

Altas y bajas provinciales en abril



El aumento en el número de autónomos es lento pero paulatino/ Economía de Guadalajara

Los autónomos aumentan por cuarto mes consecutivo

Con los datos reales hasta abril de 2012, hay que destacar que en este último mes, un total de 268 empresarios han abierto un nuevo negocio en Guadalajara, frente a los 240 que han cerrado

Ester Simón/ Guadalajara

Según los datos, provisionales, facilitados por el ministerio de Trabajo e Inmigración, el número de autónomos de nuestra provincia aumenta por cuarto mes consecutivo, con un incremento neto de 66. En el resto de provincias de nuestra región la situación es similar y se espera que la cifra de autónomos de Castilla La Mancha, aumente en 492 empresarios. Como se ha mencionado anteriormente, estos datos son provisionales y por lo tanto no podemos sacar conclusiones al respecto, aunque cabe esperar que los

La naturaleza, en su sentido más naturaleza, más amplio, es equivalente es equivalente

datos reales sigan esta misma tendencia. Si ahora analizamos los datos reales hasta abril de 2012, tenemos que destacar que en este último mes, un total de 268 empresarios han abierto un nuevo negocio en Guadalajara, frente a los 240 que han cerrado. Poco a poco la situación de los autónomos va mejorando y, aunque se siguen produciendo gran cantidad de cierres, estos se van renovando con emprendedores que con ilusión y optimismo deciden poner su propio negocio. En el conjunto de la región, el número de autónomos también ha aumentado, pues frente a las 2.215 bajas que se han producido en el abril, han sido 2.408, los que han decidido darse de alta. Como, se ha comentado anteriormente, aun son muchos los empresarios

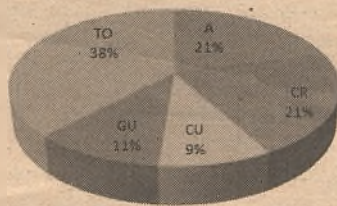
que tienen que cerrar porque la situación económica en que estamos inmersos, ha hecho inviable su continuidad. En el siguiente gráfico se recoge el porcentaje de bajas que presenta cada una de las provincias sobre el total regional. En él podemos observar que Toledo es la provincia que ha soportado más cierres en el mes de abril y Guadalajara una de las que menos ha sufrido.

En el conjunto nacional, un total de 53.524 autónomos se han dado de alta, frente a

los 47.174 que han cerrado sus empresas.

CEAT, la Asociación intersectorial de autónomos, integrada en CEOE-CEPY-ME Guadalajara considera que todas las medidas encaminadas a favorecer la creación de nuevas empresas y la actividad empresarial general y de los autónomos en particular, como son la Reforma Laboral y la próxima Ley de Emprendedores, contribuirán a mejorar la situación y a acelerar la necesaria recuperación económica y del empleo.

Bajas provinciales sobre el conjunto regional



Toledo es la provincia con más bajas./ E. de G.

Guadalajara reduce su número de parados por tercer mes consecutivo

El número de parados de la provincia de Guadalajara se ha visto reducido en 499 personas a lo largo del mes de mayo. Haciendo un total de 23.606 desempleados. Aunque el descenso es un dato positivo, cabe mencionar que el número de parados es un 11,38% superior al de mayo del año pasado. Del total de parado el 48,1% son hombres frente al 51,9% que son mujeres.

Por sectores, todos han experimentado un descenso en su número de parados, destacando la agricultura cuyas cifras se han reducido un 7,27%.

Respecto a la tasa de paro, Guadalajara presenta el ratio más bajo de toda la región, situándose muy por debajo que el resto de provincias. Concretamente la tasa de Guadalajara es del 18,87%, frente al 26,49% de Albacete, el 28,27% de Ciudad Real, el 21,57% de Cuenca y el 24,55% de Toledo. La tasa de Castilla-La Mancha es del 24,8% y la del conjunto nacional del 20,43%.

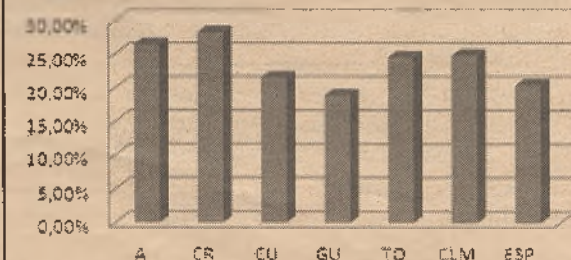
En el siguiente gráfico se representa la tasa de paro de las distintas provincias de Castilla-La Mancha, así como la del conjunto regional y nacional.

Castilla-La Mancha

El número total de parados en Castilla-La Mancha, es de 248.583, lo que supone un descenso de 2.777 personas.

En el conjunto nacional, los resultados han sido similares descendiendo la cifra de parados en 30.113 situándose el total de desempleados en los 4.714.122.

Tasa de paro



Los datos de Guadalajara son inferiores a la media nacional/ E. de G.

Jornada de internacionalización de AJE CLM

E. de G. / Guadalajara

El próximo 27 de junio en Chinchilla de Montearagon (Albacete) AJE Castilla-La Mancha, junto con el IPEX, Globalcaja y Google, ha organizado una jornada para los jóvenes empresarios basada en "emprendiendo la internacionalización".

Una sesión que contará, en la inauguración con la consejera de Empleo y Economía, Carmen Casero, David Peña, presidente de AJE CLM, Manuel Lorenzo, representante

de Globalcaja y Bárbara Navarro, directora de Políticas Públicas e Institucionales de Google España.

Durante la jornada habrá cuatro ponencias, siendo la primera la de Ángel Prieto, director del IPEX, quien hablará de las oportunidades y apoyos públicos para la exportación. Bajo el título "Posicionamiento en los mercados exteriores" Manuel Egea, socio director de la consultora RedFlexión, mostrará a los presentes que hacer para ser conocido en otros mercados.

La tercera de las ponencias correrá a cargo de Isabel Salazar, responsable del programa Conecta tu negocio y product marketing manager Google, que expondrá "como poder vender más por Internet". La última de las ponencias será la de Globalcaja, quien explicará las claves de la fi-

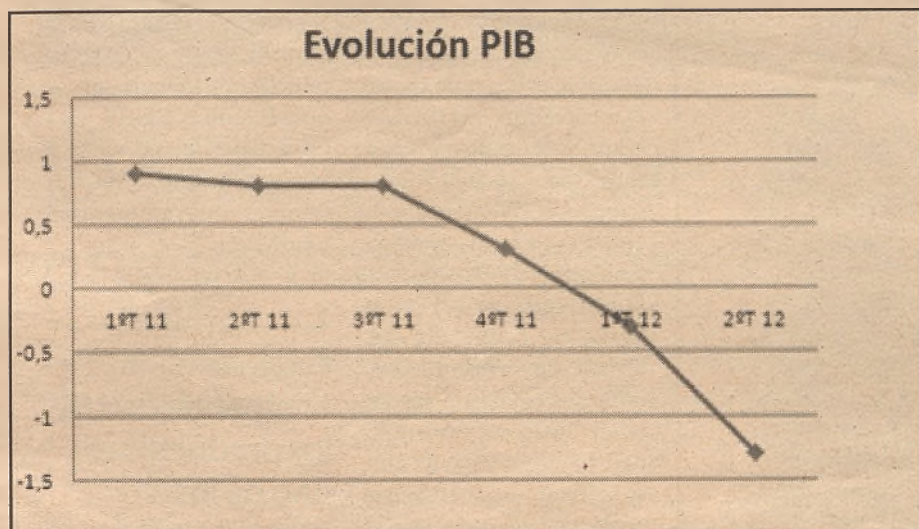
nanciación y los actuales productos y servicios bancarios de los que disponen las empresas para emprender negocios en otros mercados.

Tras las ponencias llegará el turno de la parte más práctica, así tres empresas, concretamente Grupo Akro, Horticoalba y la propia Junta de Comunidades, explicarán a los presentes sus experiencias como empresas exportadoras, las dificultades que se han ido encontrando en el camino, así como las satisfacciones y beneficios que éstos les ha a portado.

Además, y para finalizar esta jornada sobre la internacionalización se desarrollarán varias mesas de trabajo sectoriales, centradas especialmente en los sectores agroalimentario, servicios, bienes de consumo y bienes industriales.

El PIB continúa con su declive

Durante el primer trimestre de 2012, el PIB descendió un 0,4% en términos intertrimestrales. El buen comportamiento del sector exterior, no ha sido suficiente para paliar la falta de inversión



El PIB continúa con su tendencia descendente. / Economía de Guadalajara

Ester Simón / Guadalajara

Durante el primer trimestre de 2012, el PIB descendió un 0,4% en términos intertrimestrales. En esta ocasión, el buen comportamiento del sector exterior, no ha sido suficiente para paliar la falta de inversión y el deterioro de la demanda interna.

El consumo sigue la misma tendencia bajista, y teniendo en cuenta que represen-

ta el 60% de la economía española es fundamental conocer las causas principales que hacen que cada mes se vaya reduciendo más y más. Son dos los motivos que provocan estos descensos, uno sería el incremento del ahorro y otra la disminución de la renta disponible. En esta ocasión, la causa fundamental es la caída en la renta bruta

disponible que se redujo un 1,5% interanual (como causa fundamental de la caída de la remuneración de los asalariados en un 2,1%) por este motivo se espera que la recuperación del consumo sea lenta, puesto que los consumidores finales disponen de menos dinero por lo que tienen que controlar más sus gastos y tratar de desti-

El índice de producción industrial registró en febrero un decremento del 5,1%,

Las ventas minoristas también empeoraron sufriendo un descenso del 6,2%

Las matriculaciones de automóviles aportan una pincelada ligeramente positiva con un descenso del 4,5% respecto al mismo mes del año pasado, alejado de la caída del 21% interanual experimentada por la matriculación de vehículos industriales en ese mismo periodo.

Por el lado de la oferta, la situación es igual de crítica, el índice de producción industrial registró en febrero un decremento del 5,1% respecto al mismo mes de 2011, lo que supone 8 décimas menos que en enero de este año.

Las ventas minoristas también empeoraron en febrero sufriendo un descenso del 6,2% interanual.

Precios

Tras varios meses de estabilidad en el índice de precios al consumo, en marzo el IPC descendió una décima respecto al mes anterior y se situó en el 1,9%. La inflación se ha estabilizado en los últimos meses en cotas cercanas al 2% en contraste con la fuerte caída experimentada a finales de 2011.

Esta caída se debe fundamentalmente a la caída en el grupo de alimentos y bebidas alcohólicas, que se redujo en tres décimas respecto al mes de febrero y en marzo se situó en 2,3%.

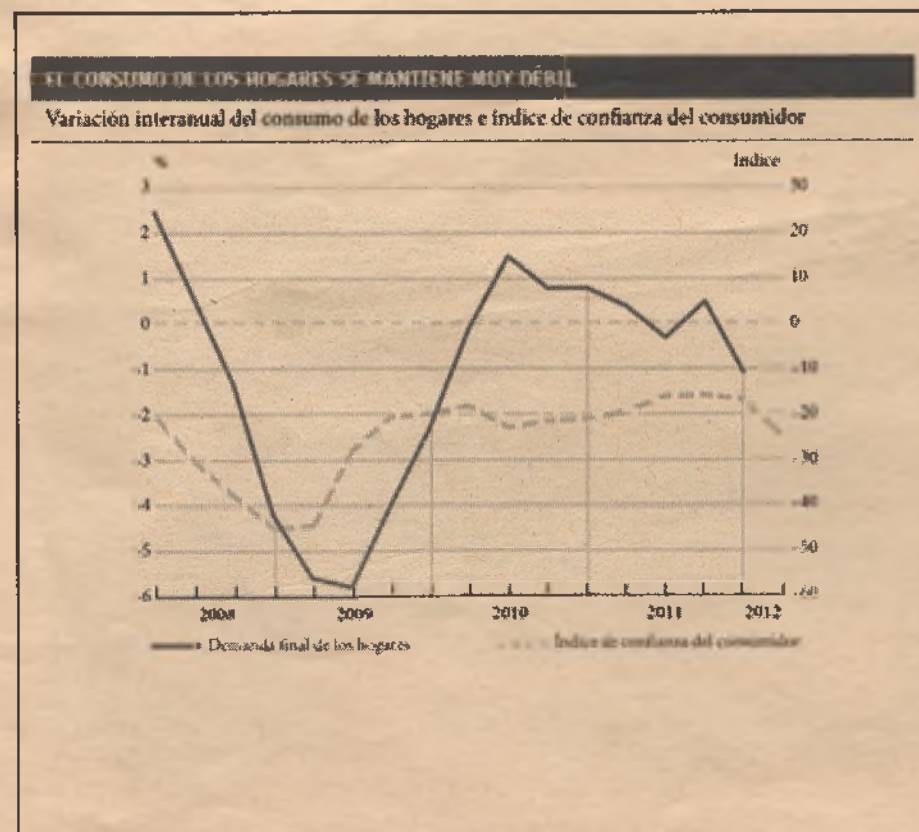
No obstante lo anterior, las medidas tomadas por el Gobierno en los últimos

meses respecto a la subida en la tarifa regulada de la luz, el gas y las labores del tabaco, junto a los altos precios del petróleo, presionarán al alza la inflación a partir del mes de abril.

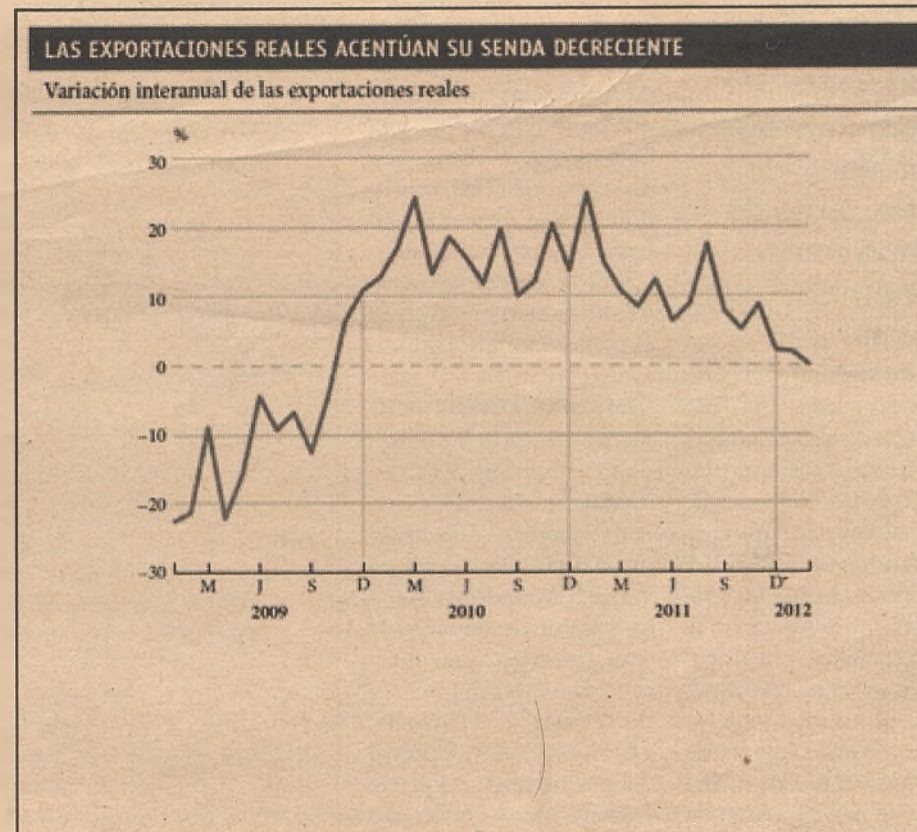
Sector exterior

A lo largo de los dos últimos años, las exportaciones de bienes y servicios registraron un importante dinamismo, lo que ralentizaba el descenso del PIB. Pero ya en 2012, este componente se ha vuelto imprescindible para la recuperación económica de nuestro país. Sin embargo, ya desde febrero de este año, las exportaciones también se están viendo afectadas por la situación de crisis y empieza a frenarse su crecimiento. Concretamente, experimentaron una caída de 0,2% interanual en febrero. Siendo ésta la primera contracción desde octubre de 2009. Este dato confirma la debilidad de la demanda agregada.

Las importaciones sufren una tendencia similar y su volumen en términos reales también se redujo. Si en el último trimestre de 2011 la eurozona se contrajo un 0,3% intertrimestral, el consenso de estudios económicos prevé un crecimiento para 2012 del -0,4% interanual. Hecho que, de confirmarse, limitará la contribución del sector exterior al crecimiento de la actividad en España.



El consumo de los hogares sigue sin recuperarse. / Fuente: La Caixa



El punto positivo es el aumento de las exportaciones de Castilla-La Mancha. / Fuente: La Caixa

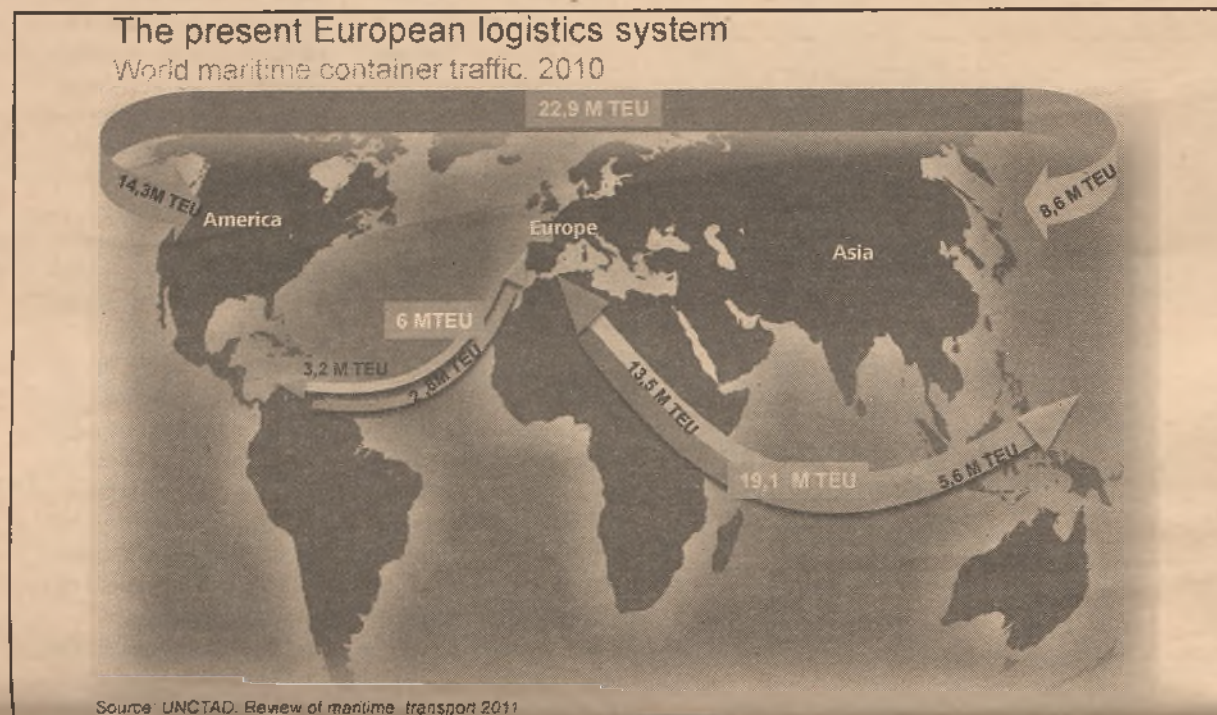
Guadalajara, centro del corredor ferroviario del centro de Europa

Las claves de este corredor y sus oportunidades para Guadalajara y su provincia, se darán el próximo 21 de junio en una jornada organizada por CEOE-CEPYME Guadalajara y que cuenta con el patrocinio de la Secretaría de Estado para la UE

muy relevante para atraer empresas y reindustrializarnos y, por lo tanto, generar empleo y actividad económica.

Aspecto que se tendrán muy en cuenta el próximo 21 de junio en la segunda de las jornadas del ciclo de conferencias sobre Europa "Hablemos de Europa", organizado por CEOE-CEPYME Guadalajara, con el patrocinio de la Secretaría de Estado para la Unión Europea y que mostrará la importancia del conocido como Eje 16 para Guadalajara, su provincia y su resurgimiento, tanto económico como empresarial e industrial.

El ganar competitividad de los productos es uno de los objetivos del corredor ferroviario



El tránsito de mercancías más numeroso es el de Asia-EEUU y viceversa, a través del Pacífico. / Fuente: Puerto de Barcelona

E. de G. / Guadalajara

El movimiento de mercancías del mundo, tiene su origen, fundamentalmente, en Asia y, en muchos casos, también su destino. Y, en un porcentaje elevado, se produce, vía marítima. De tal forma que, en el tráfico

Si los barcos atracaran en los puertos del Mediterráneo se ahorrarían costes, tanto de tiempo como económicos para las empresas

desde Asia hacia EEUU y viceversa, se realiza a través del Pacífico, teniendo un tráfico de 22,9 millones de contenedores de 20 pies. El segundo corredor más importante se produce vía Canal de Suez, al Mediterráneo. Al otro punto de gran consumo, como es Europa, con un tráfico de 19,1 millones de contenedores. Y, de forma casi residual, se produce un movimiento, a través del Atlántico, de seis millones

de contenedores de 20 pies. La paradoja consiste en el hecho de que, viniendo por el Mediterráneo la fortaleza y potencia de puertos en el norte de Europa como Rotterdam y Hamburgo, hacen que un alto porcentaje de las mercancías pasen por delante de nuestras costas, atraviesen el estrecho de Gibraltar y suban por el Atlántico, hacia Holanda o Alemania. Siendo, por tanto, las puertas de entrada de la gran cantidad de productos que vienen y van hacia Asia, países muy alejados de la zona de llegada al Mediterráneo como es España, Francia o Italia.

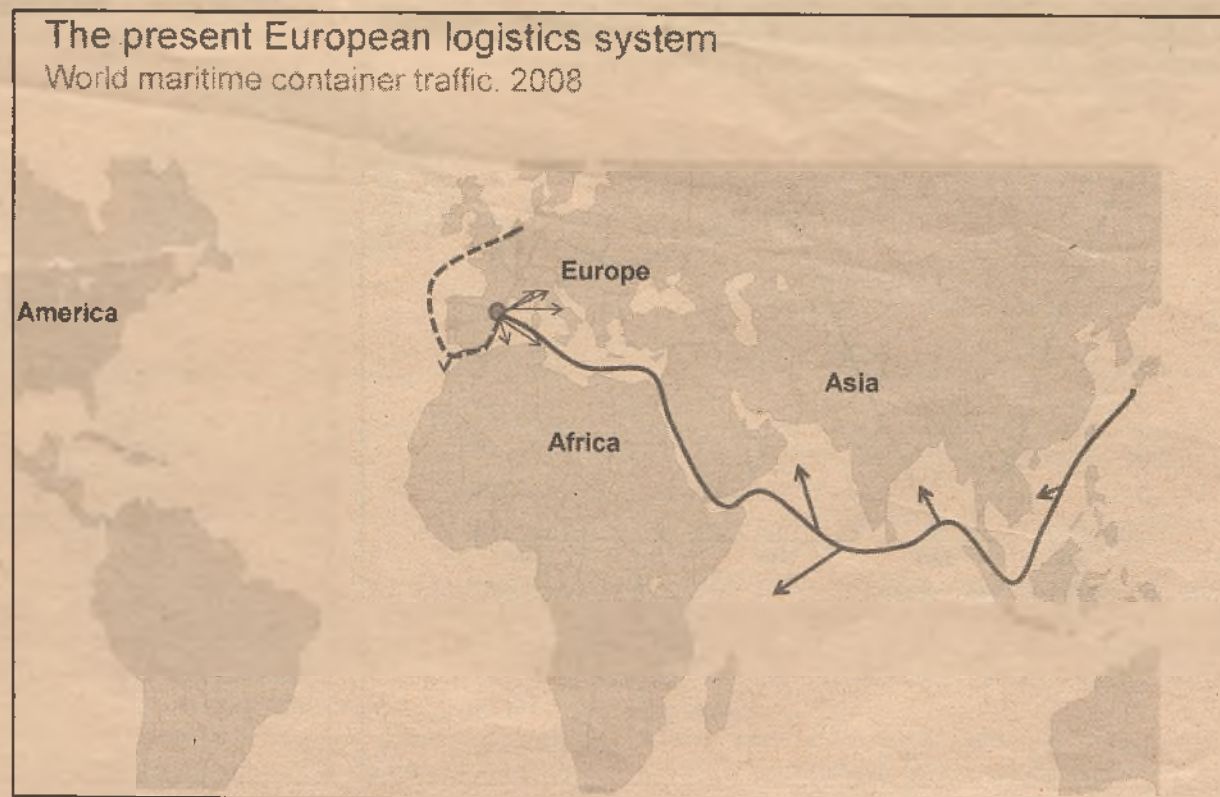
Corredor Ferroviario
La pertinencia de los corredores ferroviarios, es absolutamente indudable y, evidentemente, si se analiza el mapa del mundo, se puede ver que, llegando vía Canal de Suez, un destino idóneo para descargar estas mercancías podría ser Barcelona, Valencia, Marsella o Génova. El resto del desplazamiento, hacia Europa, puede realizarse vía ferrocarril, en transporte intermodal, desde cual-

quiera de estos puertos. Esto ahorraría costes, pues de este modo, los productos, en vez de llegar a su primer destino en tierra, en una travesía de cuatro días hasta los puertos holandeses y alemanes y desde aquí distribuirse al resto de Europa. Los productos es-

tañarían antes en tierra, desembarcando en los puertos del Mediterráneo y, por ferrocarril, distribuirse al resto de Europa. La primera opción, la marítima, supone una pérdida de tiempo, económica y una pérdida de competitividad de cara a las empresas.

Esta realidad, lo que hace ver, a través del mapa, es que, si se es capaz de apoyar el corredor ferroviario como sistema de transporte, de todas las mercancías que proceden de Asia, hacia el resto de Europa, produce un desplazamiento desde el norte occidental de Europa hacia los países del sur. Donde, de forma más concreta, Guadalajara puede tener una gran oportunidad, habida cuenta de que, si se tiene en cuenta que cerca del 30% de los costes de un producto son directamente los costes de transporte, la reducción de costes, supone un atractivo, incluso para la industria pesada. Para la cual se necesitan grandes espacios, que puede ofrecer, perfectamente, Guadalajara y el Corredor del Henares.

En el análisis de los mapas, estudiando un acortamiento de las distancias, en un análisis de la reducción de los costes del producto, para las empresas, Guadalajara, a través del corredor ferroviario, puede cobrar una importancia



Barcelona y Valencia podrían ser los puertos de referencia para luego distribuir los productos por el resto de Europa / Fuente: Puerto de Barcelona



Los empresarios ven el cuidado del medio ambiente un punto de diferenciación/ Marta Sanz

El Medio ambiente centra una jornada europea

Se enmarca dentro del ciclo de conferencias "Hablemos de Europa" de CEOE Guadalajara

E. de G. / Guadalajara

Bajo el título "Europa, conjunto de oportunidades para España" y tras el éxito de la primera edición, CEOE-CEPYME

Guadalajara, organiza un nuevo ciclo de conferencias dentro del programa Hablemos de Europa, y que cuenta con el patrocinio de

la Secretaría de Estado para la Unión Europea.

La primera de las jornadas se desarrolló el 14 de junio a las 11:00 horas en el edifi-

cio de nuevas Empresas de Guadalajara (CEEI Guadalajara) y se basó en el Medio ambiente y la empresa. La temática medioambiental se enmarca dentro del trabajo continuo de la Patronal alcarreña, a través de su departamento de Medio Ambiente, de información y asesoramiento a sus empresarios en esta materia. Un tema cada día más importante y que en los próximos años tomará una mayor relevancia, prueba de ello son todas las normativas en materia medioambiental que están saliendo, tanto a nivel nacional como internacional y que, en breve espacio de tiempo, serán de obligado cumplimiento para todos.

De este modo se contó con la presencia de Miguel Castroviejo Bolívar, consejero coordinador de Medio ambiente, representación permanente de España en la Unión Europea, que además fue el encargado de abrir la jornada con una ponencia basada en las orientaciones de la política am-

biental europea con incidencia en la actividad empresarial.

Además, a lo largo de esta jornada se puso de relieve la transposición de la directiva de Emisiones industriales a la legislación española y aplicación de ésta a las empresas (Autorización Ambiental Integrada). El encargado de hablar de ella fue Rafael Quiles Zafra, jefe de servicio de control de la calidad ambiental. Dirección general de Calidad e Impacto Ambiental. Consejería de Agricultura.

Zafra explicó a los asistentes la directiva 2010/75/UE directiva de Emisiones en la Industria. Esta directiva entró en vigor en enero de 2011, fecha a partir de la cual los Estados miembros tienen un plazo de dos años para adaptarse a las disposiciones legales necesarias que garanticen su cumplimiento. Una directiva que se dirige a industrias energéticas, industrias de metales, a las minerales, químicas, a la

gestión de residuos y a las empresas de cría intensiva de animales. Y que tiene por objeto la prevención y reducción de la polución.

Esta primera jornada, que se celebró en el Centro Europeo de Empresas e Innovación de Guadalajara (CEEI Guadalajara), da comienzo al ciclo "Europa, conjunto de oportunidades para España", organizado por CEOE-CEPYME Guadalajara y que cuenta con el patrocinio de la Secretaría del Estado para la Unión Europea.

La temática medioambiental se enmarca dentro del trabajo continuo de la Patronal alcarreña, de información y asesoramiento a sus empresarios en esta materia



15.990€



16.990€

Un precio que no te lo crees.

Mercedes Vito 110 CDI Furgón Compacto por 15.990 €*, y Sprinter 210 CDI Furgón Compacto por 16.990 €**.



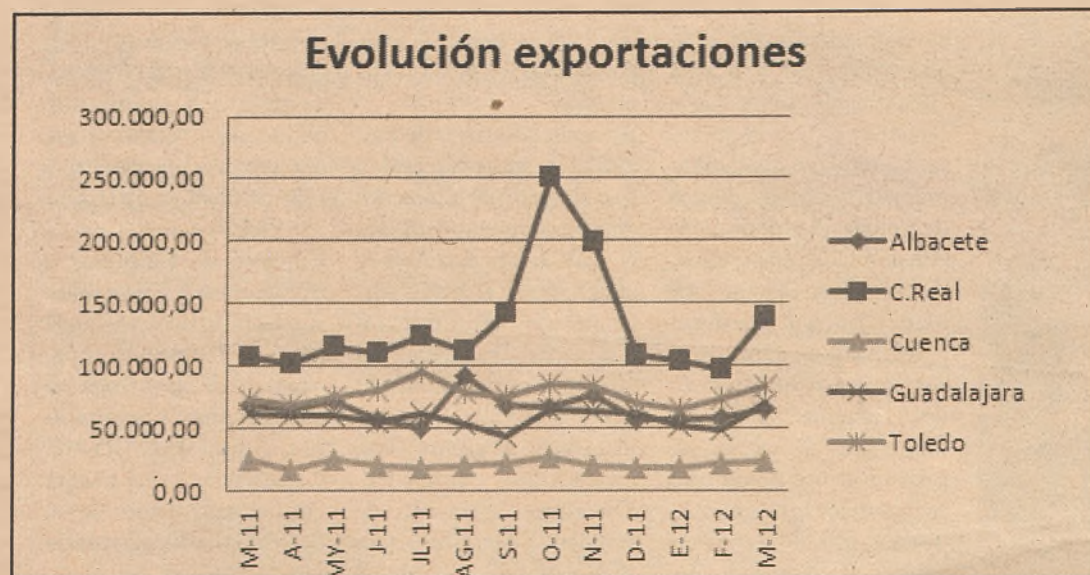
Empieza a disfrutar de la versatilidad y confort de una Vito (con radio Bluetooth de serie) o de la fiabilidad y eficiencia de una Sprinter. Además Servicio de Garantía Extend Plus 2 +2*** de serie. www.mercedes-benz.es



Mercedes-Benz

SANTOGAL MOTOR, S.L. Concesionario Oficial Mercedes-Benz. Francisco Artilio, 142. Tel.: 949 20 21 58. 19004 GUADALAJARA
www.mercedes-benz.es

*Vito 110 CDI Furgón Compacto 70kW (95 Cv). Preentrega, transporte e impuestos no incluidos. Precio válido para configuración de vehículo definido, consulte con su concesionario. Oferta válida hasta el 31/08/2012. **Sprinter 210 CDI Furgón Compacto 70kW (95 Cv). Preentrega, transporte e impuestos no incluidos. Precio válido para configuración de vehículo definido, consulte con su concesionario. Oferta válida hasta el 31/08/2012. ***Servicio Extend Plus: ampliación de la garantía del fabricante en 2 años adicionales (2+2) con igual cobertura en cuanto a las reparaciones de averías. Los parámetros máximos son de 48 meses y/o 200.000 km, lo que antes se alcance. Sujeto a la realización de los mantenimientos en la red de talleres Mercedes-Benz.



La Ciudad Real es la provincia de Castilla-La Mancha con mayor volumen de exportaciones. / Economía de Guadalajara

Crecen las exportaciones en Guadalajara un 12,64%

En términos interanuales 2012 está siendo un buen años para las empresas exportadoras de la provincia de Guadalajara, pues el ritmo de venta al exterior no dejad e crecer

Ester Simón / Guadalajara

2012 está siendo un buen año para las empresas exportadoras de la provincia de Guadalajara, pues el ritmo de venta de productos y prestación de servicios al exterior no deja de crecer.

En términos interanuales, es decir, comparando los datos de marzo de 2012 con los del ejercicio anterior, marzo de 2011, tenemos que las exportaciones de la provincia de Guadalajara han crecido un 12,64%.

En el resto de provincias de nuestra región, la situación es diversa pues las exportaciones de Ciudad Real y Toledo también han aumentado, mientras que las de Cuenca y Albacete han visto reducido su ritmo.

En el conjunto regional, tene-

mos que, en lo que va de año, las exportaciones han crecido un 13,24%. En términos interanuales, han aumentado un 13,28%, destacando el incremento en los bienes de equipo y en el sector del automóvil. El único sector en el que han disminuido las exportaciones ha sido el de manufacturas de consumo.

Importaciones

Las importaciones se han reducido en nuestra provincia un 21,80%. Esta misma tendencia ha seguido el ritmo de las importaciones de Ciudad Real y Cuenca. Por el contrario, en las provincias de Albacete y Toledo aumentan estas operaciones, destacando el caso de Toledo, donde las mismas han aumentado un

12,24% en términos interanuales.

Respecto a las importaciones, en términos interanuales, tenemos que las mismas se han reducido en 55.918,03 miles de euros. El sector que más ha visto reducidas sus importaciones ha sido el de productos energéticos, con una disminución del 32,10%. Cabe destacar, que a pesar de estos datos, las importaciones de alimentos han aumentado un 16,6% en el conjunto regional.

Respecto al conjunto del país, cabe mencionar que las exportaciones han aumentado en un año (de marzo de 2011 a marzo de 2012) un 1,24%, lo que supone un incremento de 243.254,54 miles de euros. Por su parte las importaciones se han reducido un 4,56%.



La evolución de las exportaciones de los últimos en Guadalajara ha sido muy positiva. / Economía de Guadalajara

Lagarde opina que hay "menos de tres meses" para salvar al euro

La zona euro, es todavía "un trabajo en construcción"

E. de G. / Guadalajara

La directora gerente del Fondo Monetario Internacional (FMI), Christine Lagarde, ha afirmado este martes que hay "menos de tres meses" para salvar al euro y ha indicado que son necesarias acciones en este sentido dentro de este marco temporal.

En una entrevista exclusiva concedida a la cadena de televisión estadounidense CNN, Lagarde ha dado respuesta a la fecha límite vaticinada por el multimillonario inversor estadounidense de origen húngaro George Soros, quien afirmó que Europa tiene tres meses para salvar la moneda única.

"La construcción de la eurozona ha llevado tiempo y es un trabajo en construcción en este momento", ha dicho Lagarde. Por otra parte, la directora gerente del FMI ha declinado hacer una predicción sobre la salida de Grecia del euro. "Va a ser una cuestión de determinación política", ha subrayado.

Lagarde ha salido al paso de las críticas surgidas tras sus declaraciones sobre la evasión fiscal que sufre Grecia y ha pedido perdón por el hecho de que sus comentarios fueran tomados "de forma enardecedora y supusieran una ofensa."

"Igualmente, creo que el cumplimiento tributario es una herramienta necesaria para restaurar la situación de cualquier país, Grecia entre otros", ha recalado. Lagarde ha abogado también por la reducción gradual y continua del déficit fiscal que presentan algunos países de la eurozona. "No tiene que ser esta apretura de cinturón de la que todo el mundo habla, pero ha de ser sólida", ha apuntado.

El FMI ha declinado hacer una predicción sobre la posible salida de Grecia del euro.



La reducción del déficit es una apuesta importante. / Economía de Guadalajara



Las PYMES serán las beneficiadas con la firma de este convenio. / Economía de Guadalajara

CECAM firma un convenio de colaboración con GlobalCaja

Proporciona liquidez en condiciones ventajosas a las pequeñas y medianas empresas

E. de G. / Guadalajara

El Presidente de la Confederación Regional de Empresarios de Castilla-La Mancha, CECAM CEOE-CEPYME, Ángel Nicolás, y el Presidente de GlobalCaja, Luis Díaz Zarco, han firmado hoy un convenio financiero con el objetivo de facilitar, con

unas buenas condiciones, a las pequeñas y medianas empresas de la región el acceso a la financiación, tan necesaria, especialmente en

estos momentos tan difíciles.

Agradecimientos

Tras la firma del convenio, el presidente de CECAM expresaba su agradecimiento por la firma de este convenio, que representa "un paso más para intentar paliar las enormes dificultades financieras a las que se enfrentan los pequeños y medianos empresarios". Y añadía: "Como ya hemos repetido en innumerables

ocasiones, solo apoyando a las empresas, que son quienes realmente generan empleo y riqueza en nuestra región, podremos salir de esta difícil situación económica".

cuidándolo y por ello, queremos aportar la solidez y la confianza que en este momento precisan tanto las empresas como las instituciones".

Tejido empresarial

Por su parte, el Presidente de GlobalCaja, Luis Díaz Zarco, indicó que "nuestra Comunidad cuenta con uno de los mejores y diversificados tejidos empresariales de nuestro país y es obligación de todos seguir

El convenio de colaboración firmado entre CECAM y GlobalCaja es en materia financiera



La firma se llevó a cabo en la sede de CECAM. / E. de G.

EMPRESAS

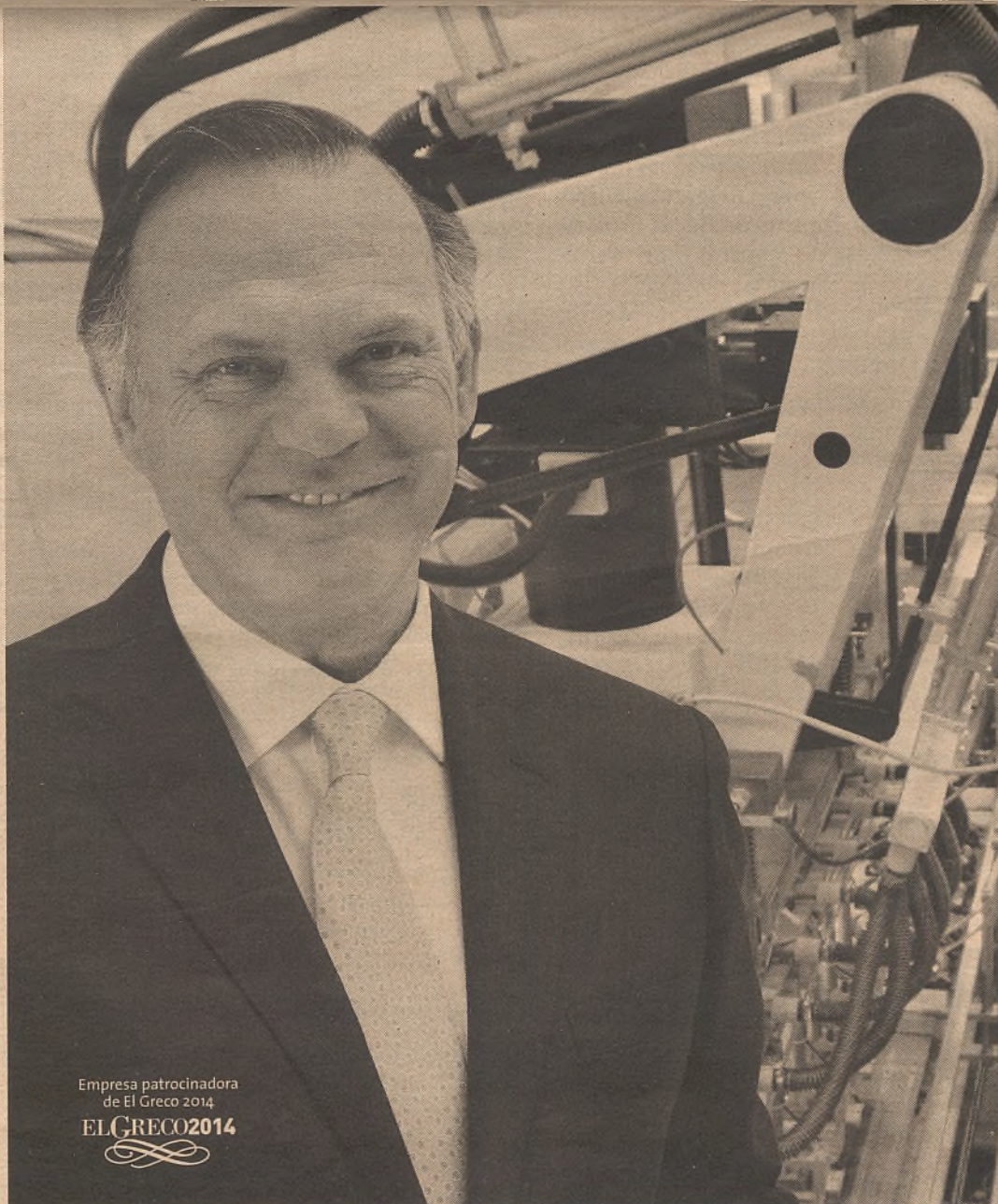
**"EN CONFIANZA,
GLOBALCAJA ENTIENDE
COMO NADIE
LAS NECESIDADES
DE TU EMPRESA"**

"Elegir la mejor entidad financiera para que te apoye en la gestión de tu negocio, es vital. GlobalCaja tiene los mejores profesionales y dispone de una consolidada experiencia para ayudarte a conseguir tus objetivos. GlobalCaja es la número uno en Castilla-La Mancha, con 300 oficinas, 1.000 profesionales y 50 años de experiencia. Y además, está muy cerca de ti. Si eres empresario, confía en GlobalCaja".

GlobalCaja

en confianza

www.globalcaja.es



Empresa patrocinadora
de El Greco 2014
EL GRECO 2014



En la actualidad hay gran cantidad de viviendas construidas que no encuentran comprador. / Economía de Guadalajara

La compraventa de viviendas modera su caída interanual al 9,9% en marzo

El retroceso interanual de abril es inferior al de marzo, cuando la compraventa de viviendas bajó un 22,7%, y con él, estas operaciones encadenan ya 14 meses consecutivos de descensos en tasa interanual.

E. de G. / Guadalajara

La compraventa de viviendas se redujo un 9,9% en abril respecto a igual mes de 2011, hasta un total de 21.551 operaciones, la cifra más baja de la serie histórica, iniciada en 2007. Del total de compraventas, el 53,5% se realizaron sobre viviendas de segunda mano y el 46,5% sobre inmuebles nuevos, según informó recientemente el Instituto Nacional de Estadística (INE).

El retroceso interanual de abril es sensiblemente

Castilla-La Mancha fue de las que más compraventas tuvo en el mes de abril

inferior al de marzo, cuando la compraventa de viviendas bajó un 22,7%, y con él, estas operaciones encadenan ya 14 meses consecutivos de descensos en tasa interanual.

La compraventa de viviendas nuevas se redujo un 11,6% en abril respecto al mismo mes del año anterior, hasta sumar 10.030 operaciones, mientras que la de usadas se contrajo un

8,3%, con 11.521 operaciones.

La mayor parte de las viviendas transmitidas por compraventa durante el cuarto mes del año, en concreto el 88,8%, fueron viviendas libres. En total, la compraventa de este tipo de viviendas bajó un 8,2%, hasta 19.129 operaciones, en tanto que las operaciones sobre viviendas protegidas sumaron 2.422, con un descenso del 21,1%.

En tasa intermensual, la compraventa de viviendas bajó un 13,3% en abril, frente al descenso mensual del 17,2% que se experimentó en marzo.

Compraventas

En abril, el mayor número de compraventas de viviendas por cada 100.000 habitantes se dio en Comunidad Valenciana (81) y Castilla-La Mancha (70). El 60,7% de las compraventas de viviendas efectuadas en el cuarto mes de 2012 se registraron en Andalucía (4.290 operaciones), Comunidad Valenciana (3.325), Cataluña (2.831) y Madrid (2.633).

Las comunidades que realizaron un menor número de compraventas de viviendas en abril fue-

ron La Rioja (145 operaciones), Cantabria (262)

y Navarra (274).

Fincas

Sumando las fincas rústicas y las urbanas (viviendas y otros inmuebles de naturaleza urbana), el total de fincas transmitidas en abril fue de 117.018, con un descenso del 5,7% sobre abril de 2011.

Por compraventa se transmitieron un total de 48.824 fincas, un 7% menos que en abril de 2011, mientras que 4.816 fincas se transmitieron por donación (-0,5%), 670 por permuta (-38,8%) y 27.140 inmuebles por herencia (-4,5%).

En el apartado de compraventa, el 83,3% de las transacciones efectua-

das en abril correspondieron a fincas urbanas y el 16,7% a rústicas. Dentro de las urbanas, el 53% fueron compraventas de viviendas.

Según los datos del INE, el número de compraventas de fincas rústicas descendió un 5,3% en abril, hasta las 8.134 operaciones, mientras que el de fincas urbanas se contrajo un 9,1%, hasta las 40.690.

El número total de fincas transmitidas en abril por cada 100.000 habitantes fue mayor en Castilla y León (541) y Castilla-La Mancha (519).

Por su parte, las operaciones de compraventa de fincas por cada 100.000 habitantes fueron mayores en Castilla-La Mancha (197) y Castilla y León (182).

El paro de la OCDE se mantuvo en abril

E. de G. / Guadalajara

La tasa de desempleo en la Organización para la Cooperación y el Desarrollo Económico (OCDE) se situó en abril en el 7,9%, donde se mantiene estable desde enero de 2011, informó la institución con sede en París, que, sin embargo, señala que existen "grandes diferencias" entre los niveles de paro de sus distintos miembros, ya que mientras el desempleo en España alcanza al 24,3% de la población activa, en Corea del Sur apenas afecta al 3,4%.

El pago a los proveedores, cada vez más cerca

La Confederación Regional de Empresarios de Castilla-La Mancha, CECAM CEOE-CEPYME, confía en que el pago a proveedores por parte de las Comunidades Autónomas, que se hará efectivo antes de que finalice este mes de junio, según ha anunciado recientemente el Gobierno regional, permitirá inyectar liquidez al tejido empresarial de la región, aliviando, en parte, los problemas de financiación que sufren actualmente las PYMES y autónomos castellano-manchegos.

El importe total de las facturas, que asciende a 2.918 millones de euros, viene a suponer dotar de liquidez al sistema en un importe que supone alrededor del 8% del Producto Interior Bruto de la región, lo que da muestra del volumen y de la importancia de esta medida.

Primeros pagos

Tras una primera fase del mecanismo de pago a proveedores por parte de las entidades locales, esta segunda fase del mecanismo permitirá la cancelación de la deuda que las Comunidades Autónomas tenían adquiridas con sus proveedores hasta diciembre de 2011, con las facturas a esta fecha, tras la confirmación del ministerio de Hacienda del listado definitivo de facturas presentado por la Comunidad Autónoma.

Desde CECAM celebramos el avance en el proceso de ejecución de esta medida, y que se haya ido cumpliendo el calendario de pagos de forma eficaz conforme estaba previsto inicialmente, a pesar del importante volumen de facturas que supone.

Facturas pendientes

A través de este mecanismo financiero, los proveedores podrán cobrar las facturas pendientes con las Comunidades Autónomas, lo que facilitará que muchas pequeñas y medianas empresas de la región puedan afrontar, en mejores condiciones, la difícil situación económica en que se encuentran en la actualidad.

Para que todas las empresas se pudieran acoger a este mecanismo y hacer efectivo el cobro de las facturas pendientes, la Confederación regional de empresarios de Castilla-La Mancha, CECAM CEOE-CEPYME y sus organizaciones empresariales provinciales, Albacete, Ciudad Real, Cuenca, Guadalajara y Toledo, han venido desarrollando una intensa labor de asesoramiento e información a todas las empresas y autónomos acerca del procedimiento que tenían que llevar a cabo, con el objetivo de que ninguna quedara fuera de esta medida.

En abril se registraban 47,3 millones de personas desempleadas en la OCDE, lo que supone 200.000 menos que en el mismo mes del año anterior, aunque todavía representan 14,6 millones más que en abril de 2008.

La tasa de paro femenina en la OCDE se mantuvo en el 8%, frente al 7,8% del desempleo masculino. A su vez, la tasa de paro entre los jóvenes se situó en el 16,1%.

Entre los principales actores económicos en el seno de la organización, el paro se mantuvo en abril en el 11% en la zona euro, 3,7 puntos porcentuales por encima de su mínimo histórico registrado en marzo de 2008.

En el caso de EEUU, la tasa de desempleo aumentó una décima en mayo respecto a abril, hasta situarse en el 8,2%, lo que supone el primer repunte del dato desde agosto de 2011.



El dinero suscrito para la creación de sociedades ha sido inferior que otros meses. / Economía de Guadalajara

La creación de sociedades mercantiles baja un 0,8% en abril

Suben un 17% las disueltas. Las bajas suponen hasta un total de 6.843 empresas

E. de G. / Guadalajara

El número de nuevas sociedades mercantiles descendió un 0,8% en abril respecto al mismo mes de 2011, hasta un total de 6.843 empresas, según los datos difundidos recientemente por el INE. Con la caída de abril, el número de sociedades mercantiles de nueva creación encadena dos meses a la baja tras haber roto en marzo con siete meses consecutivos de ascensos en valores interanuales.

El 22% de las sociedades creadas en abril pertenecían al sector del comercio, mientras que el 18,8% correspondían a la construcción y promoción inmobiliaria.

Para la constitución de las sociedades creadas en el cuarto mes del año se suscribieron

más de 277 millones de euros, un 22,3% menos que en abril de 2011, mientras que el capital medio desembolsado registró un descenso del 21,6%, hasta los 40.480 euros.

En abril, un total de 2.530 sociedades mercantiles ampliaron capital, un 10,5% menos que en igual mes de 2011, y el capital desembolsado para realizar estas operaciones sumó 2.415 millones de euros, con una reducción interanual del 60%. El capital medio suscrito en las ampliaciones de capital bajó un 55,3%, hasta situarse en 954.855 euros.

En abril se disolvieron 1.411 sociedades, un 17,2% más que en el mismo mes de

2011. De ellas, el 69,6% se disolvieron de manera voluntaria, el 5,4% tras una fusión y el 25% restante por otras causas.

Del conjunto de sociedades mercantiles creadas en abril, el 99,4% fueron limitadas y el 0,6% anónimas. De las 2.530 empresas que ampliaron capital en el cuarto mes del año, el 92,5% fueron sociedades limitadas y el 7,5% anónimas. Del capital suscrito en ampliaciones de capital, el 51,8% correspondió a sociedades limitadas y el 48,2% a sociedades anónimas.

S.A./S.L.

El número de sociedades anónimas creadas en abril se redujo un 10,9% respecto al

mismo mes de 2011, situándose en 41 empresas, mientras que el de sociedades limitadas registró una caída del 0,7%, hasta las 6.802. En cuanto a las sociedades que ampliaron capital, el número de sociedades anónimas bajó un 14,1%, mientras que el de limitadas descendió un 10,2%.

El capital suscrito por las sociedades mercantiles creadas en abril disminuyó un 29,4% en tasa interanual en el caso de las anónimas y un 20,6% en el caso de las limitadas. En cuanto al capital suscrito por las sociedades que ampliaron capital, se registró un descenso del 74,8% en tasa interanual para las anónimas y una contracción del 12,5% para las limitadas.

V edición del curso de experto en gestión

El Centro de Estudios Superiores Empresariales de CEOE-CEPYME ha abierto el plazo de inscripción para la V edición del Curso de Especialización en Gestión Empresarial que tiene la categoría de Título propio de la Universidad de Alcalá.

El curso tiene una duración de un año escolar y dará comienzo el próximo mes de octubre. Aquellos interesados en su realización tienen de plazo, para formalizar la matrícula, hasta el 15 de septiembre.

El curso de especialización en gestión empresarial tiene como objetivo que los alumnos incentiven y desarrollen sus habilidades en la gestión de las organizaciones empresariales, al mismo tiempo que se les dota de la capacidad de análisis necesaria en un entorno empresarial, y así favorecer el que puedan identificar los factores más importantes que influyen en la consecución de los objetivos empresariales.

Además de la teoría, la práctica, con el método del caso, utilizado de manera habitual en las escuelas de negocio, fomentará la asimilación de los contenidos teóricos al mismo tiempo que se promueve el trabajo en equipo.

La V edición del Curso de Especialización en Gestión Empresarial del Centro de Estudios Superiores Empresariales de CEOE-CEPYME Guadalajara, dirigido por Emma Castelló, Decana de la Facultad de Ciencias Económicas y Empresariales y por Miguel Cambas, director gerente de CEOE-CEPYME Guadalajara, tiene una carga lectiva de 200 horas, donde las clases teóricas y presenciales se imparten en el edificio multidisciplinar de la Universidad de Alcalá en Guadalajara los viernes de 16:00 a

19:15 horas y los sábados de 10:00 a 13:15 horas. Con cuatro semanas intensivas con clases lunes, martes, miércoles y jueves de 16:00 a 19:15 horas. Dentro de estas horas se verán asignaturas como la contabilidad financiera, costes y control de gestión, gestión de recursos humanos, dirección estratégica o comportamiento organizacional, entre otros aspectos de la gestión de la empresa. Tras las clases teóricas, complementadas con conferencias y seminarios, además de la jornada de convivencia, los alumnos deberán presentar su trabajo final de curso.

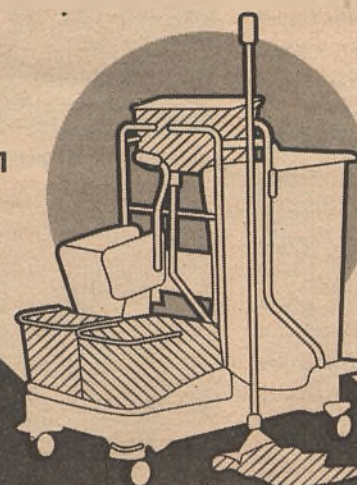
Aquellos interesados en participar en la V edición del Curso de Especialización en Gestión Empresarial del Centro de Estudios Superiores Empresariales de CEOE-CEPYME Guadalajara, pueden informarse e inscribirse en CEOE-CEPYME Guadalajara, situada en la calle Molina de Aragón, 3 de Guadalajara en el teléfono 949-21-21-00, por medio del fax 949-21-63-98 o a través del e-mail info@ceoevalajara.es y la Web www.ceoevalajara.es

OPTIMICE SUS COSTES EN LIMPIEZA.



Servicio Profesional
Flexibilidad
Garantía de Satisfacción

¡¡LLAMA AHORA!!
949 337 525



WWW.MANCHALAN.COM

Gracias al cliente, existimos.

Gran éxito del primer workshop

Tanto las empresas demandantes de productos y servicios como las que participaban como proveedores destacaron comerciales y donde las PYMES y autónomos tuvieron la oportunidad de acercarse hasta los responsables de compañías de mañana destacaron la oportunidad que actividades como esta suponen para la dinamización de la economía, tanto



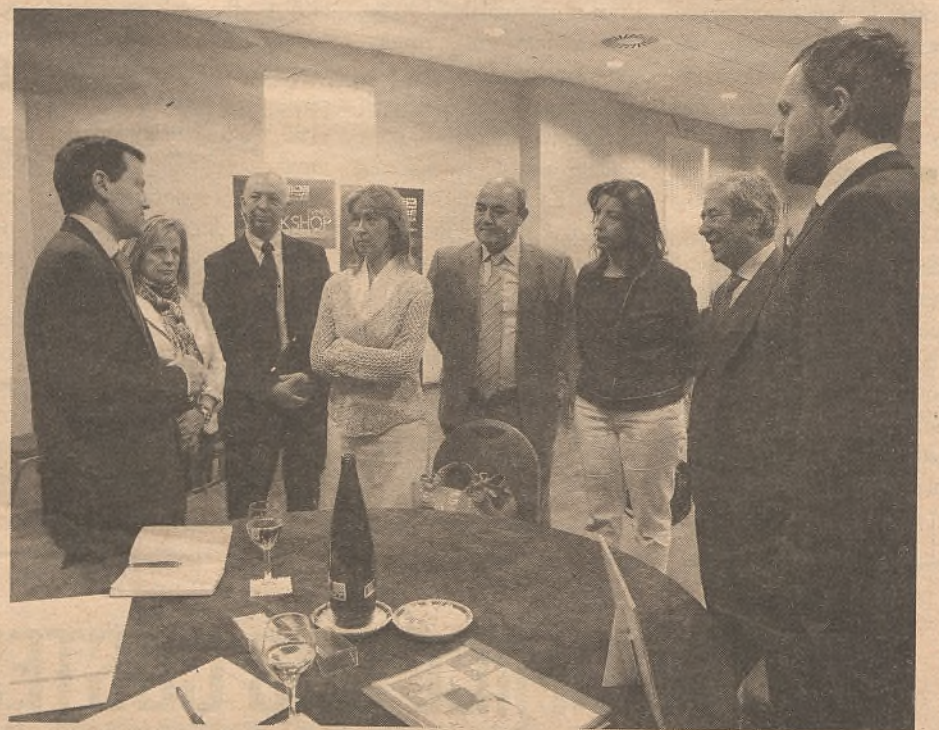
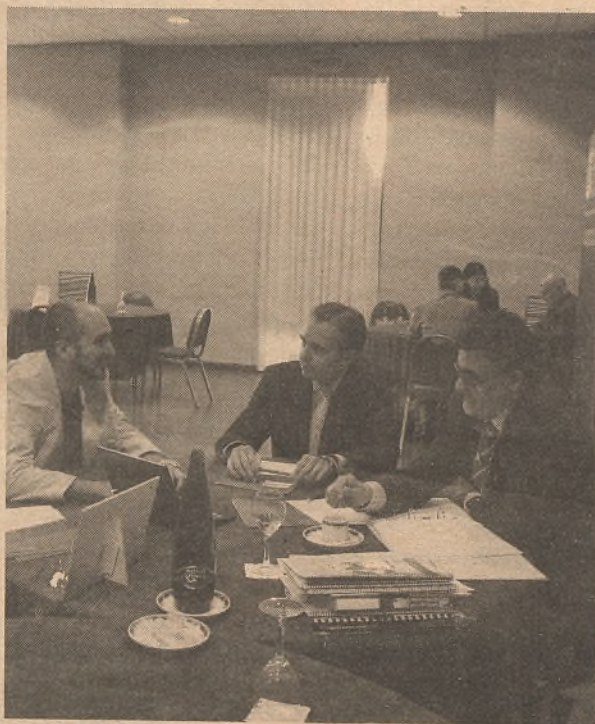
Tanto empresarios demandantes, como aquellos que actuaron como proveedores, se mostraron muy satisfechos con el evento. / Reportaje gráfico: Marta Sanz

Marta Sanz / Guadalajara

El pasado 28 de mayo, CEOE-CEPYME Guadalajara celebraba el primer workshop de la provincia de Guadalajara, con gran éxito de participación y gran satisfacción, tanto por parte de las empresas que participaron como demandantes de productos y servicios, como de aquellas que lo hacían como proveedoras.

Una jornada que propició más de 400 encuentros comerciales para las empresas Danosa, LCN Mecánica, Exide Technologies, Industrias Tagar, Grupo Mahou-San Miguel y Witzemann.

Durante la mañana, además de las empresas participantes y los proveedores que tenían programadas sus reuniones, visitaron el workshop Ana Guarinos, presidenta de la Diputación Provincial de Guadalajara, Antonio Román, alcalde de la ciudad o Rafael Sancho, director general de Innovación de la Junta de Comunidades de Castilla-La Mancha, entre otras personalidades, tanto locales, provinciales y regionales.



La presidenta de la Diputación, acompañada de diputados provinciales y nacionales, se interesaron por el desarrollo del primer workshop de la provincia de Guadalajara.



Durante toda la jornada se desarrollaron más de 400 contactos comerciales entre las diferentes empresas participantes.

o de la provincia de Guadalajara

buena organización y lo positivo de la experiencia. Una cita en la que se realizaron más de 400 contactos con las grandes empresas para mostrar sus productos. Las autoridades que visitaron la jornada, a lo largo de la jornada, provincial como de Castilla-La Mancha



El Antonio Román y Rafael Sancho departieron con los empresarios comentando sus impresiones sobre el evento y la posibilidad de hacer negocios.

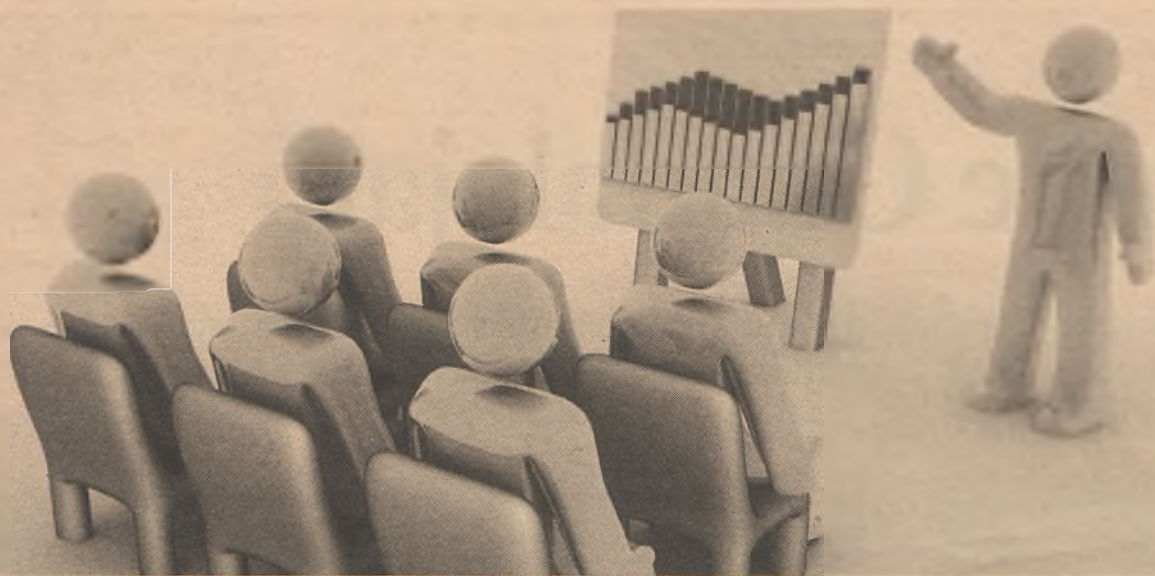


Aridos, cebada, instalaciones eléctricas, seguridad, limpieza o maquinaria, fueron alguno de los productos ofrecidos por las PYMES y autónomos de la provincia de Guadalajara.



En 10 minutos, las pequeñas empresas exponían a las grandes sus productos, siendo este evento una primera toma de contacto para más adelante, si llega el caso, llegar a acuerdos comerciales.





El aumento del coste por hora trabajada aumentó 1,6% en comparación con el primer trimestre del año pasado. / Economía de Guadalajara

El coste por hora trabajada modera su crecimiento

Eliminando el efecto de calendario y estacionalidad, el coste por hora trabajada presentó un aumento interanual del 1,8% entre enero y marzo, moderando el crecimiento del 2,7% del cuarto trimestre de 2011

E. de G. / Guadalajara

El coste por hora trabajada aumentó un 1,6% en el primer trimestre respecto al mismo periodo de 2011, según los datos provisionales del Índice de Coste Laboral Armonizado (ICLA) publicado este lunes por el Instituto Nacional de Estadística (INE). Eliminando el efecto de calendario y estacionalidad, el coste por hora trabajada presentó un aumento interanual del 1,8% entre enero y marzo, moderando así el crecimiento del 2,7% ex-

perimentado en el cuarto trimestre de 2011.

El crecimiento del coste por hora trabajada registrado en el primer trimestre es inferior al experimentado en el cuarto trimestre del año pasado (+2,2%).

El coste por hora trabajada volvió a tasas positivas en el segundo trimestre de 2011, tras caer un 0,5% en los tres primeros meses de dicho ejercicio. Con el repunte del primer trimestre de 2012, el coste por hora trabajada acumula cuatro trimestres consecutivos en positivo, aunque con una clara tendencia a la moderación.

Aumento costes

Casi todos los sectores registraron ascensos en sus costes durante el primer trimestre. Las úni-

cas bajadas correspondieron a actividades inmobiliarias (-3,3%), actividades artísticas (-1,6%), suministro de agua (-0,8%) y actividades sanitarias (-0,7%).

El mayor crecimiento del coste laboral correspondió al suministro de energía eléctrica, con un aumento del 7,8%, seguido de las industrias extractivas (+5,4%), las actividades financieras y de seguros (+5%), y otros servicios (+3,2%). Los menores avances se dieron en información y comunicaciones (+0,3%), actividades administrativas y servicios auxiliares (+0,6%), y comercio mayorista y minorista (+0,8%).

Por otro lado, el INE ha revisado los datos provisionales del Índice de Coste Laboral

Armonizado correspondientes al cuarto trimestre de 2011. La tasa de crecimiento de este periodo, corregida de efectos de calendario y desestacionalizada, se situó en el 2,7%, una décima menos.

Los resultados del ICLA se envían trimestralmente a Eurostat para su posterior publicación, cumpliendo el requerimiento estadístico establecido en el plan de acción de la Unión Monetaria Europea (UEM).

Casi todos los sectores registraron ascensos en sus costes durante el primer trimestre

La subida del déficit y el rescate

La ayuda que solicitará España a la Unión Europea rondará los 60.000 millones de euros y el interés rozará el 3%, lo que elevará la deuda pública en seis puntos y el déficit en 1.800 millones al año, según diversos analistas consultados por Europa Press.

Los expertos dicen que el impacto de la ayuda en la deuda y en el déficit dependerá de la cifra que finalmente solicite España que, a su vez, dependerá de los informes que planteen las consultoras independientes Rolang Berger y Oliver Wyman, que no se presentarán hasta el próximo 21 de junio.

Sin embargo, la mayoría de los analistas coinciden en que el Fondo de Reestructuración Ordenada Bancaria (FROB) pedirá unos 60.000 millones a la Unión Europea, que el interés del préstamo será del 3% y que después el FROB se lo prestará a los bancos con una rentabilidad muy elevada que podría alcanzar incluso el 10% si se concretan los préstamos en los bonos convertibles del último decreto sobre el sistema financiero.

Esta ecuación elevaría la deuda pública en seis puntos y el déficit en 1.800 millones al año, aunque los mismos expertos creen que el aumento de la deuda será más fácil de amortizar y el alza del déficit más fácil de reducir gracias al elevado interés que se planteará a las entidades financieras.

En concreto, el analista de IG-Markets, Daniel Pingarrón, asegura que le sorprendería que las cifras se alejaran de estas magnitudes, aunque todo dependerá de los informes que presenten las dos consultoras el próximo 21 de junio.

Mejor opción

Aun así, Pingarrón cree que la ayuda que prestará Europa supone "la mejor opción" de todas las posibilidades que tenía España, puesto que se estaba produciendo una gran ola de desconfianza, un fuerte incremento de la prima de riesgo y un "enorme" éxodo de capitales.

La agencia de calificación Fitch también considera que España requerirá unos 60.000 millones para sanear el sector financiero, aunque va más allá y cree que esta cifra situará la deuda pública en el 95% en el año 2015, una cifra muy superior al 80,80% que plantea el Gobierno en su cuadro macroeconómico.

Por su parte, el profesor de Finanzas de Esade Jordi Fabregat cree que la cifra del rescate puede situarse entre los 50.000 y 60.000 millones si se plantean condiciones muy duras para los bancos. Esta cifra tendría un impacto directo en la deuda pública, que subiría seis puntos y alcanzaría el 85% este año, frente al 79,8% que estima el Gobierno.

En cambio, Fabregat cree que el impacto en el déficit solo se producirá si los bancos no pueden hacer frente a los intereses que fije que el Gobierno, puesto que entonces será el FROB el que tenga que afrontar los vencimientos de la deuda con el soporte del Estado.

Divergencia en el crecimiento económico

E. de G. / Guadalajara

El índice compuesto de indicadores líderes de la Organización para la Cooperación y el Desarrollo Económico (OCDE) correspondiente al mes de abril vuelve a apuntar la existencia de "divergencias" en el crecimiento económico entre los distintos países que forman parte de la organización, según informó en un comunicado.

El indicador global, diseñado para anticipar los puntos de

inflexión de la tendencia de la actividad económica, ha aumentado en abril una décima en comparación con el mes anterior, hasta los 100,5 puntos.

En concreto, la OCDE incide en que Estados Unidos (cuyo indicador se ha mantenido estable en los 101,2 puntos), Japón (sin cambios en los 101 puntos) y Rusia (donde bajo desde los 101,8 puntos a los 101,7 puntos) continuaron mostrando señales de mejora de la actividad económica.

Sin embargo, advierte de que la desaceleración en los indicadores de estos países respecto a los cuatro últimos meses ofrece señales provisionales de que el crecimiento podría moderarse en el corto plazo.

Asimismo, la organización señala que los índices de Italia (que cae de 99,2 puntos a 99,1 puntos) y de Francia (que se mantiene sin cambios en los 99,6 puntos) siguen apuntando a una "débil actividad económica".

En el caso de España, el indicador compuesto se situó en abril en 100,63 enteros, ligeramente por debajo de los 101,68 puntos de marzo. De esta manera, se sitúa tanto por encima de la media del conjunto de los países de la OCDE como del indicador de la eurozona.

En el caso de Alemania (que se sitúa por tercer mes consecutivo en los 99,4 puntos), Canadá (donde sube desde los 99,8 puntos a los 99,9 puntos), Reino Unido (donde aumenta desde los 99,7 puntos a los 99,8 puntos).

El departamento de PRL continúa con sus visitas

E. de G./Guadalajara

El departamento de Prevención de Riesgos Laborales de CEOE-CEPYME Guadalajara, en colaboración con CECAM y con la Fundación para la Prevención de Riesgos Laborales, continúa durante 2012 con el seguimiento a las empresas de la provincia de Guadalajara para que estas cumplan con la normativa de PRL vigente en cada momento y para cada sector concreto, con un total de 167 asesoramiento.

167 han sido las empresas que, durante estos dos meses, los técnicos de la Patronal alcarreña han visitado y comprobado que, tanto trabajadores como empresarios cumplen con la normativa en prevención, todo, con el objetivo de lograr una siniestralidad cero. De las empresas visitadas, las del sector servicios han sido las que un mayor porcentaje han acumulado. Unas visitas que se han complementado con las consultas que reciben los técnicos, tanto en la sede central de la Confederación de empresarios como en la delegación de Sigüenza. Así, como con las consultas que se reciben en el departamento de PRL, tanto por teléfono, como vía e-mail. En esta ocasión, las empresas del sector del comercio son las que más se han dirigido hasta estos técnicos para consultar sus dudas en cuanto a la prevención en sus empresas y puestos de trabajo.

El programa SABE, una gran ayuda para el instalador

El profesional podrá encontrar en el portal de la Federación de Instaladores Electricistas y Telecomunicaciones de Castilla-La Mancha (FITECAM) este programa que le ayudará en sus cálculos y le certificará la instalación previo paso por industria

Marta Sanz/Guadalajara

Las nuevas tecnologías surgen para facilitar la vida. Unos avances que no diferencian entre los colectivos, así, el de los instaladores es uno de los que se están beneficiando de las TICs, concretamente de un programa que, creado hace 10 años, sigue renovándose para dar un mayor servicio a sus clientes. El programa SABE

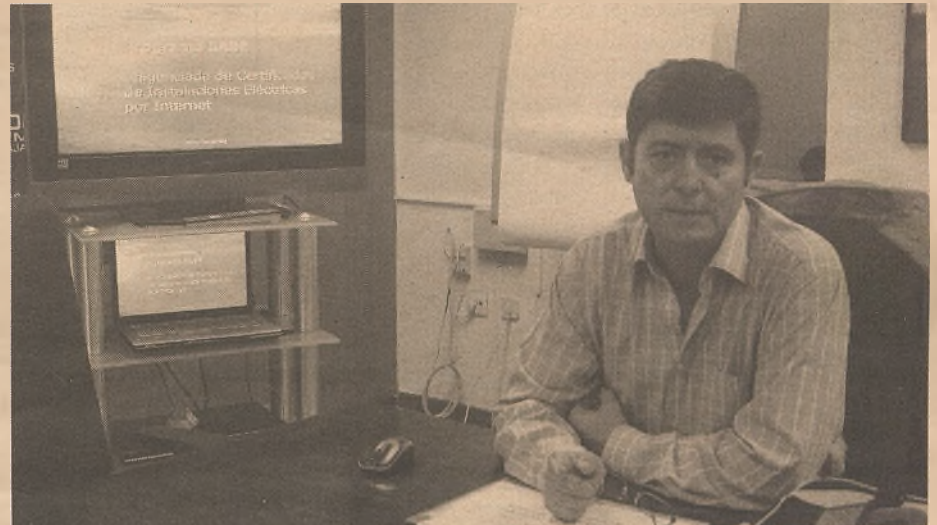
(Sistema Automático de Boletines Eléctricos), creado al amparo de la Federación de Instaladores Electricistas y de Telecomunicaciones de Castilla-La Mancha (FITECAM), que, aunque ya no se refiere a boletines, sino a certificados, siguen manteniendo su nombre.

Un sistema que beneficia al instalador, sobre todo en el ahorro de costes de tiempo, pues con este programa "ya no tiene que desplazarse hasta industria para que le sellen el certificado de una instalación", explica Miguel Guerra, director técnico de Calaman ingeniería, empresa encargada del mantenimiento del sistema dentro de la página de la Federación.

Tal como explicaba Guerra el programa SABE nació

hace 10 años, y ya va por su cuarta versión, como "una herramienta de ayuda a los instaladores", a lo que siguió diciendo "para que les permitiera hacer los cálculos, al mismo tiempo que pueden diseñar los gráficos de la instalación que van a realizar y, finalmente, entregar todo a la administración para que lo verifique". Una

La naturaleza, en su sentido más naturaleza, en su sentido más amplio, es equivalente al mundo naturalio, es equivalente al mundo natural



El responsable del programa mostró los beneficios para el instalador/M.S.M.

verificación que es instantánea, una vez que el instalador introduce todos los datos en el sistema y son aceptados por el programa, se envía a industria donde inmediatamente sale el certificado sellado.

Unos trámites que, como aseguró el director técnico de esta empresa de ingeniería que gestiona el programa SABE desde la página de FITECAM, son "totalmente seguros", puesto que estos se hacen mediante la firma digital "por lo que el programa valida y autentifica al instalador, siendo prácticamente imposible su-

plantarlo".

Un sistema que también ayuda al instalador a la hora de hacer los cálculos eléctricos, "pues disponen de una gran variedad de materiales, instalaciones, así como la posibilidad de realizar una representación gráfica del circuito", explicaba Miguel Guerra. Quien al mismo tiempo confirmaba que, "desde 2005 a 2011", cuando se empezó a usar este sistema con una mayor asiduidad "ha tramitado, en Castilla-La Mancha, 62.000 instalaciones, de estas, un 9% corresponde a Guadalajara".

Un servicio que tiene diferentes cuotas, dependiendo de si el instalador está asociado, que pagaría una media de 6 euros por certificado, o no es socio de FITECAM, que en ese caso, el coste sería de alrededor de los 15 euros. Además, el instalador asociado a la Federación regional podrá acceder, por medio de una clave a diverso contenido específico colgado en su Web como la nueva normativa, así como regulaciones o nuevos reglamentos. Un servicio fácil de utilizar que hace más fácil el día a día del instalador.

HAY ALGO MÁS EN LA VIDA QUE VOLVO. HAY CERTOS VEHÍCULOS CON UN BAJO CONSUMO Y UNA BAJA EMISIÓN DE CO₂. DISEÑADOS PARA HACER DEL MAÑANA UN DÍA MEJOR. POR ESO CONDUCES EL NUEVO VOLVO S60 DRIVE.



VOLVO S60 DRIVE DESDE 29.200€.

Volvo S60 de 115 a 304 cv. Consumo ponderado (l/100 km) de 4,3 a 9,9. Emisiones CO₂ (g/km) de 114 a 231.

volvocars.es PVP recomendado para Península y Baleares (IVA impuesto de matriculación y transporte incluidos).



Volvo. for life

Auto Elia
902 20 88 89
www.autoelia.es

GUADALAJARA
Francisco Aritio, 41

MADRID
Alcalá, 467
Francisco Madariaga, 4

ALCALÁ DE HENARES
Avda. Complutense, 121

SEGOVIA
Enrique Larreta, 6 (N603)
Pol. Ind. El Cerro.

SORIA
Avda. de Valladolid, s/n

Marta Sanz / Guadalajara

Hace algo más de tres años, Javier Díaz López decidía montar su propia empresa dedicada a labores de extinción contra incendios sin olvidarse de la climatización y sus tareas como instalador.

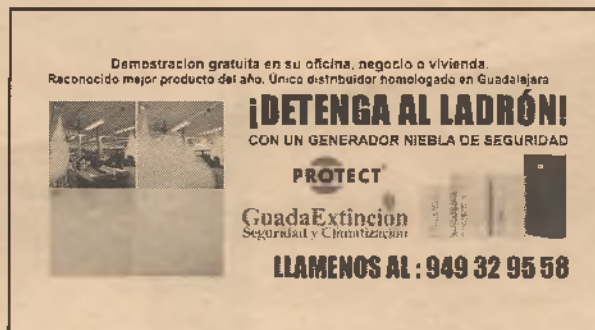
Ahora, con el paso del tiempo ha visto la posibilidad de abrir una tienda de venta al público donde dar una mejor y mayor respuesta a la demanda de sus clientes. Un establecimiento que cuenta con productos nuevos como es el sistema de protección basado en la niebla. Un sistema "novedoso en Guadalajara", como apunta Luis Hita, responsable del departamento Comercial de GuadaExtinción, nombre comercial del establecimiento.

Según Hita, el generador de niebla producto en el que se están especializando e introduciendo en la provincia, "es un producto que al pasar por la máquina, pasa por un calderín, que cuando salta la alarma se dispersa provocando una niebla que impide, al ladrón, la

El generador de niebla revoluciona la seguridad

Un sistema que, en pocos segundos, llena de humo la estancia donde está instalado impidiendo la visibilidad al intruso y, evitando así, tanto el robo como los actos vandálicos

visión". Un producto que no es tóxico ni daña a las personas ni a los productos. "Tampoco es nocivo para los componentes electrónicos y no deja residuos, ni líquidos ni sólidos", explicaba el responsable del departamento Comercial de GuadaExtinción. Un sistema que mejora la seguridad, tanto en hogares como en establecimientos y empresas, dando igual su tamaño, pues dependiendo de este se instalaría un aparato u otro, todo, para que en pocos minutos, en caso de saltar la alarma, esté lleno de humo e impida la visión al



Un sistema innovador que se está empezando a implantar. / E. de G.

asaltante.

Un producto que, como comentaba Luis Hita "estamos empezando a promocionar", a lo que añade "estamos con los estancos, pues la unión de

estancieros de España ha firmado un convenio de colaboración con esta marca". Con este trabajo no se olvidan de otros establecimientos como pueden ser joyerías,

relojerías, peleterías u ópticas, entre otros. "establecimientos donde el producto sustraído puede tener buena salida en el exterior". O las empresas de mayor volumen pero que tienen en su interior equipos de gran valor.

Un sistema que para Hita, que lo están empezando a promocionar, "no está muy extendido por su precio" y es que el generador de niebla ronda entre los 1.000 y 2.500 euros y como explica el responsable del departamento Comercial de GuadaExtinción "para un local de 25 m2 el generador de

niebla ronda los 1.250 euros, mientras que para naves de 250 m2 ya estamos hablando de 2.300 euros". Una inversión que, desde esta empresa, consideran rentable, pues entre 20 y 30 segundos se puede tener toda la empresa protegida, porque una característica de este sistema es que, si hay varias máquinas en un mismo edificio, "estas se pueden activar a la vez", confirmaba Hita.

Una máquina que está conectada a un sistema de detección, como explicaba Luis Hita, conocido como métrico y que, a su vez, está conectado a la central de alarmas. Así, cuando se detecta un intruso se conecta para que salga la niebla al mismo tiempo que avisa a quien previamente se haya dicho, la policía o el dueño de la empresa.

Un nuevo sistema que se está empezando a implantar en Guadalajara y que GuadaExtinción considera como el más adecuado para proteger las empresas, tanto de robos como de actos vandálicos.

Condiciones especiales para asociados a CEOE CEPYME Guadalajara

adeslas
extra

Sanidad privada en cualquier parte del mundo.



Sólo una empresa líder puede ofrecer las mejores condiciones a una asociación de empresarios. En Adeslas sabemos lo que necesitas para el cuidado de tu salud; un producto de reembolso de gastos que se adapta a tus necesidades y a las de tu familia. La oferta asistencial más amplia y siempre, en las mejores condiciones económicas.

Porque confiar en el líder es garantía de calidad.

- ! Libre elección de centro o especialista en cualquier parte del mundo.
- ! Reembolso de hasta el 80% de gastos con un límite de 150 mil.
- ! Programas de Prevención en cardiología, ginecología y pediatría.
- ! Servicio de Segunda Opinión Médica.
- ! Línea de Orientación Médica.

desde

41,66* €

persona/mes

Sin copagos.

* Prima válida varón de 0 a 19 años.

Para más información y contratación

adeslas en Guadalajara

Juan Díez Antón, 21
Tel.: 949 23 42 70

SegurSalud
Especialistas en Salud

CEOE
CEPYME
GUADALAJARA

adeslas

APD analiza las claves de la reforma laboral

En una jornada que ha contado con la colaboración de CEOE-CEPYME Guadalajara y donde Agustín Carrillo, uno de los abogados del departamento Jurídico de la Patronal alcarreña, ha sido uno de los ponentes

E. de G. / Guadalajara

CEOE-CEPYME Guadalajara en su trabajo continuo por mejorar la formación de los empresarios y darles toda la información de las últimas novedades en material laboral, fiscal, medioambiental, de recursos humanos o prevención de riesgos laborales, entre otros asuntos de interés empresarial, además de organizar jornadas y seminarios colabora con otras entidades en el fomento de esta difusión. Tal es el caso de la jornada que ha tenido lugar esta mañana sobre la reforma laboral: aplicación práctica y que ha estado organizada por la Asociación para el Progreso de la Dirección (APD) y que ha contado con la colaboración de CEOE-CEPYME Guadalajara, tanto en su organización como con los ponentes.

En este caso, Agustín Carrillo, abogado del departamento Jurídico de la Confederación de empresarios de Guadalajara quien bajo el título "la extinción de los contratos de trabajo" ha sido uno de los participantes en la jornada.

La reforma laboral era algo necesario, aunque se considera que, en algunos aspectos, se ha quedado corta

La extinción de los contratos ha sido uno de los temas que centró la jornada de APD

Miguel Cambas, director gerente de la Patronal alcarreña también ha estado presente durante la inauguración de la misma, destacando el hecho de que se haya realizado la reforma, pero insistiendo en que "no ha llegado a donde tenía que llegar".

Juana López, directora de APD Castilla-La Mancha, ha sido la anfitriona de una mañana donde ha estado acompañada por



Cerca de medio centenar de empresarios y responsables de recursos humanos acudieron a la cita. / Marta Sanz

Conrado López, presidente del grupo Quando, Rafael Merino, director del Corte Inglés Guadalajara y Javier Blasco, director del área jurídica de Adecco. Además de Carrillo, han mostrado su punto de vista sobre la reforma laboral el presidente del grupo Quando, el responsable del área jurídica de Adecco, así como Javier Vázquez, director de recursos humanos de ID Logistics y Marta Garvía, responsable jurídico del grupo Quando.

APD CASTILLA-LA MANCHA

La Asociación para el Progreso de la Dirección se creó en 1956 con el objetivo de colaborar con el desarrollo de las empresas, a través del desarrollo de sus directivos.

APD Castilla-La Mancha comienza su actividad el 24 de marzo de 2009. Con sede en Ciudad Real, APD Castilla-La Mancha orienta sus actuaciones al fomento del networking, la gestión del conocimiento y la extensión de la cultura directiva como principales herramientas al servicio de la actividad empresarial y el desarrollo del tejido productivo de la región.



Agustín Carrillo, del departamento Jurídico de CEOE-CEPYME Guadalajara, fue uno de los ponentes. / Marta Sanz

La OCDE cree que las últimas reformas han recortado las pensiones futuras

E. de G. / Guadalajara

Las reformas adoptadas en la última década en los sistemas de pensiones han recortado la cuantía futura de las pensiones públicas entre un 20% y un 25% de media entre los miembros de la Organización para la Cooperación y el Desarrollo Económico (OCDE), según recoge en el nuevo informe 'Perspectivas de las pensiones 2012', en el que recomienda además ampliar aún más la edad de jubilación y fomentar las pensiones privadas.

La OCDE incide en que los gobiernos tendrán que aumentar de forma gradual la edad de jubilación para hacer frente al incremento de la esperanza de vida y poder así garantizar que sus sistemas nacionales de pensiones son al mismo tiempo "asequibles y adecuados".

La organización destaca que en tiempos de elevada incertidumbre económica global este tipo de reformas pueden también jugar un "papel crucial" en la respuesta de los gobiernos a la crisis, contribuyendo a la consolidación fiscal al mismo tiempo que impulsan al crecimiento.

En concreto, señala que en los próximos 50 años, la esperanza de vida al nacer está previsto que se incremente en más de siete años en las economías avanzadas. Según la legislación actual, la edad de jubilación será entonces de 65 años en la mitad de los países de la OCDE y en 14 estará entre 67 y 69.

En cambio, recuerda que están en marcha o previstos incrementos de la edad de jubilación en 28 de los 34 países miembros, pero advierte de que solo en seis se equiparán con la esperanza de vida para los hombres y en diez para las mujeres. "Los gobiernos deberían considerar formalmente la posibilidad de unir la edad de jubilación a la esperanza de vida, como en Dinamarca e Italia, y hacer mayores esfuerzos para promover las pensiones privadas", aconseja.

El secretario general de la OCDE, Angel Gurría, incidió en la necesidad de adoptar "medidas valientes" y defendió que será necesario romper las barreras que impiden trabajar más allá de la edad de jubilación para "garantizar que nuestros hijos y nuestros nietos puedan disfrutar de una pensión adecuada a finales de su vida laboral".

Curso de Especialización en Gestión Empresarial

V Edición (2012-2013)

► Presentación

El Centro de Estudios Superiores Empresariales de CEOE-CEPYME Guadalajara, se afianza como un referente en la formación de Alto Nivel dentro de nuestra provincia, con el objetivo de ofrecer una formación de calidad impartida por docentes de primer nivel y profesionales de reconocido prestigio en cada una de las materias.

► Objetivo y Metodología

El Curso de Especialización en Gestión Empresarial, tiene como objetivo incentivar y desarrollar en los participantes habilidades y destrezas para la Gestión de las organizaciones empresariales y dotarles de la capacidad de análisis del entorno empresarial, con el fin de que puedan identificar los factores relevantes que influyen en el logro de los objetivos corporativos.

La metodología es eminentemente práctica utilizando, para ello, la herramienta habitual de las Escuelas de Negocios, la aplicación permanente del método del caso y el trabajo en equipo como elemento de aprendizaje e interiorización de los conceptos adquiridos.

► Dirección

Profesora Dña. Emma Castelló Talliani
DECANA DE LA FACULTAD DE CIENCIAS ECONÓMICAS Y EMPRESARIALES.

D. Miguel F. Cambas Santos
DIRECTOR-GERENTE CEOE-CEPYME GUADALAJARA.

Condiciones de matrícula

- 3.300 euros (Incluye: matrícula, gastos de secretaría, seguro escolar, expedición de título, material, fin de semana de convivencia, etc.).
- El pago total se realizará al momento de la formalización de la matrícula.
- Para la matriculación en el curso no se requiere titulación específica previa. La dirección analizará el CV del candidato para su admisión definitiva.
- Plazo de matriculaciones hasta el 15 de septiembre de 2012.
- Para la obtención del título se requerirá superar todos los módulos del programa y asistir al menos al 80% de las sesiones.

Posibilidad de la Bonificación total o parcial del estudio a través de las Cuotas de la Seguridad Social para empresas que inscriban a trabajadores en alta en el Régimen General de la Seguridad Social y dispongan de crédito suficiente.

La Dirección se reserva el derecho de anulación del curso 15 días antes de su comienzo, en caso de no cubrir al menos 20 plazas. La anulación del curso supondrá la devolución de las cantidades abonadas a los alumnos matriculados.

Título propio de Especialización en Gestión Empresarial por la:



► PROGRAMA ◀ (200 horas)

- Contabilidad Financiera (20 horas)
- Costes y Control de Gestión (35 horas)
- Dirección Operaciones y Gestión de procesos (35 horas)
- Gestión de Recursos Humanos (20 horas)
- Dirección Comercial y Marketing (30 horas)
- Comportamiento Organizacional (20 horas)
- Dirección Estratégica (20 horas)
- Jornada de convivencia (10 horas)
- Presentación del Trabajo Final (10 horas)
- Conferencias y Seminarios

Calendario

Modalidad presencial.

De Octubre 2012 a Junio 2013.

Viernes: 16:00 - 19:15 horas. / Sábados: 10:00 - 13:15 horas.
4 semanas intensivas:
(lunes · martes · miércoles · jueves): 16:00 - 19:15 horas.

Lugar de impartición:

Edificio multidepartamental de la Universidad de Alcalá
en Guadalajara · C/ Cifuentes, s/n.

Información y matrículas

CEOE-CEPYME Guadalajara
C/ Molina de Aragón, 3 · 19003 · Guadalajara
Telf.: 949 21 21 00 · Fax.: 949 21 63 98
e-mail: info@ceoeguadalajara.es
www.ceoeguadalajara.es



COLABORAN:



asesores de empresa

Régimen especial de empleados de hogar dentro del régimen general de la seguridad social (Parte I)

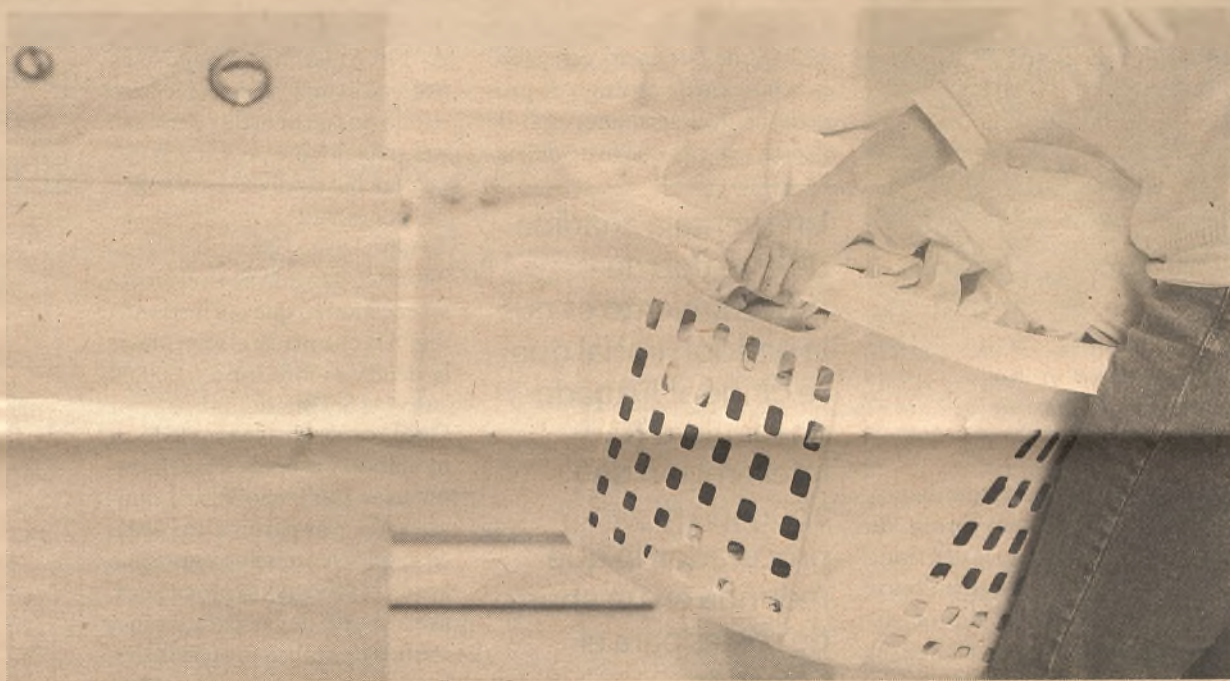
Agustín Carrillo / Guadalajara

La Disposición adicional trigésima novena de la Ley 27/2011 de 1 de agosto (BOE del día 2) sobre actualización, adecuación y modernización del Sistema de la Seguridad Social procede, con efectos 1 de enero de 2012, a la integración del Régimen Especial de Empleados de Hogar dentro del Régimen General, mediante la creación del

Las altas que se soliciten en el Sistema Especial para Empleados de Hogar, deberán realizarse con carácter previo al inicio de la actividad, existiendo un plazo de 6 días para comunicar la baja

Sistema Especial para Empleados de Hogar.

A partir de la indicada fecha de 1 de enero de 2012 los empleadores para quienes los trabajadores realicen labores domésticas, deberán disponer de un Código de Cuenta de Cotización dentro del Sistema Especial para Empleados de Hogar del Régimen General al que adscribirán a los trabajadores a su servicio. Para ello deberán presentar en cualquier Administración de la Seguridad Social o a través de Registro electrónico, los nuevos modelos TA6 o TA7 para la solicitud de Código de Cuenta de Cotización y el modelo TA 2S-0138 para solicitar el alta o baja de los trabajadores.



A partir de junio de 2012, todas las empleadas de hogar deberán estar dadas de alta en el sistema de la Seguridad Social / E. de G.

Las altas que se soliciten en el Sistema Especial para Empleados de Hogar deberán realizarse con carácter previo al inicio de la actividad laboral, existiendo un plazo de 6 días para comunicar las bajas.

Transición

No obstante lo anterior, la mencionada norma prevé la existencia de un periodo transitorio que comprende desde el 1 de enero de 2012 a 30 de junio de 2012, durante el cual los empleadores con trabajadores en alta deberán comunicar a la Tesorería General de la Seguridad Social los datos necesarios para la apertura de un Código de Cuenta de Cotización en el nuevo Sistema Especial para Empleados de Hogar del Régimen General, así como los precisos para tramitar el alta de los trabajadores a su servicio, uno de cuyos datos

fundamentales es el correspondiente a la retribución mensual (incluida la parte proporcional de las pagas extraordinarias) que se abona al mismo. Con el fin de facilitar esta tarea a los empleadores se ha creado

Habrà un periodo transitorio comprendido del 1 de enero al 30 de junio de 2012

un modelo denominado TA - HOGAR. Realizado esto el ingreso de las cuotas en el Sistema Especial de los Empleados de Hogar corresponde al empleador, que deberá hacerlo efectivo mediante el procedimiento de domiciliación bancaria y que por tanto, no deberá cumplimentar ningún boletín de cotización.

Altas

Las altas solicitadas durante el periodo transitorio tendrán efecto para la aplicación del Sistema Especial desde el día primero del mes siguiente a aquel en que se realice la solicitud. La norma citada prevé que si, llegado el 30 de junio de 2012, no se ha procedido a comunicar el cumplimiento de las condiciones exigidas para la inclusión en el Sistema Especial para Empleados de Hogar, cuando se trata de empleados de hogar que prestan servicios de manera exclusiva y permanente para un único empleador, su cotización al Sistema Especial pasará a efectuarse, desde el día 1 de julio de 2012 por la base de cotización establecida en el tramo superior de la escala a que se hace referencia en el apartado de Cotización y Recaudación. A tal efecto la Tesorería General de la Seguridad

Social de oficio, creará un Código de Cuenta de Cotización en el Sistema Especial para Empleados de Hogar y adscribirá al mismo a los trabajadores que consten de alta en el Régimen Especial de Empleados de Hogar.

Trabajo parcial

Respecto de los trabajadores que prestan sus servicios con carácter parcial o discontinuo para varios empleadores, la norma que entra en vigor el día 1 de enero de 2012 no prevé la inclusión en el Sistema Especial como se venía haciendo hasta ahora en el Régimen Especial, sino que ha de realizarse como trabajadores por cuenta ajena adscritos a Cuentas de Cotización cuya titularidad pertenezca a cada uno de los empleadores para los que prestan servicios en función de la retribución

que perciben de cada uno de ellos. Para ello cada empleador deberá disponer de un Código de Cuenta de Cotización en el Sistema Especial para Empleados de Hogar (nuevo modelo TA 6 o TA 7 para la solicitud de Código de Cuenta de Cotización y el modelo TA 2S-0138 para solicitar el alta o baja de los trabajadores).

LA PALABRA

El ingreso de las cuotas en el Sistema Especial de los Empleados de Hogar corresponde al empleador, que deberá hacerlo efectivo mediante el procedimiento de domiciliación bancaria. no deberá cumplimentar boletín de cotización.

EL DATO

Deberán presentar en cualquier Administración de la Seguridad Social o a través de Registro electrónico, los nuevos modelos TA6 o TA7 para la solicitud de Código de Cuenta de Cotización

ACTUACIÓN

A partir del 1 de enero de 2012 los empleadores para quienes los trabajadores realicen labores domésticas, deberán disponer de un Código de Cuenta de Cotización dentro del Sistema Especial para Empleados de Hogar del Régimen General al que adscribirán a los trabajadores a su servicio

Procedimiento monitorio versus crisis económica

La demanda de nuestros servicios jurídicos por parte de los asociados a CEOE-CEPYME GUADALAJARA, ha crecido de manera exponencial en los tres últimos años, en lo que se refiere a las reclamaciones de cantidad en su versión acreedora



Es uno de los servicios más demandados en la Patronal alcarreña. S/E. de G.

Óscar Serra / Guadalajara

La demanda de nuestros servicios jurídicos por parte de los asociados a CEOE-CEPYME GUADALAJARA, ha crecido de manera exponencial en los tres últimos años, en lo que se refiere a las reclamaciones de cantidad en su versión acreedora fundamentalmente, y también, aunque en menor proporción, en su versión deudora.

Ante esta situación, el departamento Jurídico de la Patronal alcarreña y los Letrados que lo integran, en su quehacer diario, están interponiendo demandas de proceso monitorio como procedimiento especial que tiene por objeto la resolución rápida de conflictos jurídicos en los que no existe contradicción, en el sentido de que si el acreedor aporta los documentos que acreditan y soportan la deuda (facturas, albaranes, etc.,...), es el deudor el que tiene la carga de probar que ha pagado, y si no lo hace, ya es cuestión de la celeridad del Juzgado que la empresa asociada cobre lo que le deben.

Rápido y sencillo

Estamos ante un procedimiento judicial rápido y sencillo, cuya finalidad es conceder cuanto antes al demandante un título ejecutivo en aquellos juicios en los que el demandado no se opone formalmente a la demanda, pues es el

Secretario Judicial el que dictará una resolución en forma de Decreto archivando la demanda de monitorio, pero dándonos traslado para instar el procedimiento ejecutivo con las consecuencias de traba de bienes y/o derechos que ello comporta para el ejecutado.

Este sistema nació para combatir los problemas de impagados que se producen en un elevado porcentaje de transacciones comerciales. Resulta especialmente útil para los pequeños y medianos empresarios, así como para todos los profesionales que necesitan disponer de un mecanismo rápido y sencillo para el cobro de las deudas. Asimismo, es muy práctico para el cobro de los propietarios morosos de sus deudas con la Comunidad de la que forman parte.

Ventajas

Una ventaja añadida de este tipo de procedimiento es que la petición inicial que se dirige al Juzgado no requiere la intervención de abogado ni procurador, lo que redundará en un ahorro de costes para el acreedor, aunque siempre resulta conveniente recibir el asesoramiento de profesionales, como así se hace desde el departamento Jurídico de CEOE-CEPYME Guadalajara a sus asociados, procediendo a confeccionar los escritos de de-

manda y supervisando por los abogados todos y cada uno de los aspectos técnicos de los mismos hasta su presentación en sede judicial.

La Ley de Enjuiciamiento Civil 1/2000, de 7 de enero, generalizó la aplicación de este tipo de procedimiento a cualquier tipo de deuda, siempre que fuese dineraria,

Una ventaja añadida de este tipo de procedimiento es que la petición inicial que se dirige al Juzgado no requiere la intervención de abogado ni procurador, lo que redundará en un ahorro de costes para el acreedor

ria, vencida y exigible, con un límite establecido en 2009 de hasta 250.000 euros.

El proceso se inicia por un escrito de demanda, en el que consten los datos personales del demandante acreedor y su domicilio así como los del deudor. Si se trata de una Persona Jurídica, acompañar las Escrituras de Constitución de la Sociedad o de Acuerdos Sociales en los que figuren la persona o personas físicas que representan a la empresa y que suscriben la demanda, y si el demandante es una Persona Física, fotocopia del Número de Identificación Fiscal, Documento Nacional de Identidad o Número de Identificación de Extranjero.

Se deben acompañar los documentos originales que sostengan la deuda, numerados y tantas copias de la demanda como partes en el procedimiento, habitualmente suelen ser tres (Juzgado, Demandado/a y Demandante). Una vez admitida a trámite la demanda, si está todo lo anteriormente expuesto, correcto se emplaza al deudor para que en 20

días hábiles (sin contar domingos ni festivos), para que pueda:

Puntos importantes

1.- Pagar, en cuyo caso finaliza el procedimiento.
2.- No pagar, no oponerse. El Secretario Judicial dicta Decreto dando por terminado el proceso y el acreedor puede instar la ejecución, bastando la mera solicitud por escrito.

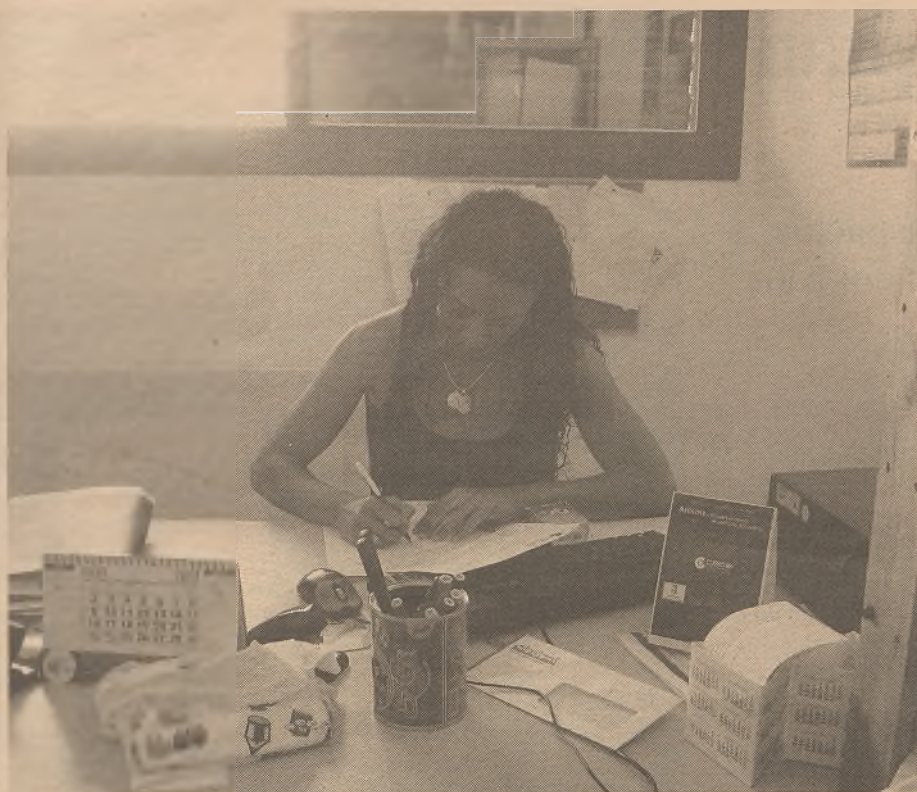
3.- Oponerse, si esto es así el monitorio se transforma en el proceso declarativo que corresponda según la cuantía: Si el importe de la deuda es inferior a 6.000,00 euros, el Secretario Judicial, por Decreto, da por terminado el monitorio y acuerda seguir la tramitación por Juicio Verbal, convocando a las partes a una vista, en la que en principio es posible acudir sin abogado y procurador, pero si una de las partes están asistida de ambos profesionales, la otra se ve obligada legalmente en las mismas condiciones, preservando el Principio de Igualdad de Armas. Si es superior a los 6.000,00 euros, el acreedor tiene un mes de plazo para presentar demanda de Juicio Ordinario, siendo preceptiva la intervención de abogado y procurador.

En el departamento Jurídico de CEOE-CEPYME Guadalajara, antes de dirigirse a los Tribunales, se envía un requerimiento extrajudicial de pago comunicado fehacientemente por los medios admitidos en Derecho, que interrumpe la prescripción de la acción y que en muchos supuestos es efectivo, y una vez agotada esta vía procedemos a una investigación patrimonial del deudor comprobando que nuestra demanda se va a ver satisfecha con los bienes que pueda tener, pues en caso contrario, resultaría infructuosa y antieconómica para la organización y para la empresa asociada.

En cualquier caso, con este proceso se persigue agilizar el cobro de deudas dinerarias, vencidas, exigibles y documentadas y se evitan juicios declarativos contradictorios que se dilatan el tiempo.

La experiencia es que más del 50% de los procesos monitorios evitan el consiguiente juicio declarativo por razón de la cuantía, sea por el pago voluntario del deudor, sea por la ejecución del título presentado con la petición inicial.

Este sistema nació para combatir los problemas de impagados que se producen en un elevado porcentaje de transacciones comerciales. Resulta especialmente útil para los pequeños y medianos empresarios



Momento de la firma del convenio de colaboración/ Economía de Guadalajara

La tarjeta de socio a socio crece en número de titulares

Gracias al convenio de colaboración firmado entre CEOE Guadalajara y la AMPA del colegio La Senda

E. de G. / Guadalajara

Dentro de las actividades permanentes de reactivación del comercio y los servicios de la provincia de Guadalajara, CEOE-CEPYME Guadalajara ha firmado un nuevo convenio de colaboración, en esta ocasión con la AMPA del colegio La Senda, de Cabanillas del Campo, con el objeto de que sus socios puedan obtener la tarjeta de CEOE-CEPYME Guadalajara que les da acceso al proyecto "de Socio a Socio".

Un proyecto que lleva en marcha cuatro años impulsando y motivando el mercado interior de la provincia a través de la promoción y ofertas que empresas de distintos sectores han realizado y de los que se pueden beneficiar los titulares de la tarjeta de la Confederación de empresarios de Guadalajara. A la firma de este convenio de colaboración han asistido los representantes del AMPA, así como el

director-gerente de CEOE-CEPYME Guadalajara.

Desarrollo

El objetivo principal que se persigue con la firma de este acuerdo es el de fomentar y desarrollar la colaboración entre la AMPA del colegio La Senda y CEOE-CEPYME de Guadalajara y así dinamizar tanto el comercio de esta localidad como el de la provincia de Guadalajara en general.

Continúa el crecimiento en el CEEI alcarreño

Se ha convertido en el punto de referencia de los emprendedores

CEEI/ Guadalajara

Mayo sigue manteniendo la tendencia alcista en el número de visitas de nuevos emprendedores al Centro Europeo de empresas e Innovación de Guadalajara (CEEI Guadalajara), continuando con la atención a 40 nuevos emprendedores por mes. (En marzo se atendieron 45, 42 en abril, igual que en el mes de mayo). Con esta mínima variación, permite prever el cierre del primer semestre de 2012 con la atención a más de 200 nuevos emprendedores. De estos, se mantiene que, el 33% de los emprendedores atendidos han sido mujeres.

En estos cinco primeros meses de 2012 el CEEI alcarreño ha realizado 409 asesoramientos, con un incremento del 24,3% respecto al mes de abril, lo que supone el 81% de todos los realizados en durante 2011. Además, han sido 316 horas de atención por parte del departamento Técnico para la resolución de las consultas sobre financiación, constitución y creación de empresas, ayudas, subvenciones, tramitación por ser el Centro de empresas miembro de la red PAIT.

Actualmente, son 195 emprendedores los que se han pasado por el CEEI desde el inicio de este año, esta cifra ya ha superado en un 50% los 130 que se atendieron en todo el 2011.

El departamento Técnico del CEEI de Guadalajara no sólo

ha asesorado a nuevos emprendedores sino que 55 empresas, entre ellas sociedades mercantiles o empresarios individuales, han acudido al CEEI alcarreño para exponer sus dudas y consultas de naturaleza empresarial.

De los 195 emprendedores registrados durante los cinco primeros meses, el 82% (160) han recibido asesoramiento, el resto solo necesitó de información. 19 emprendedores de los 41 registrados en el mes de abril, solicitaron información de alojamiento, y es que cada vez hay más casos en que las empresas que reciben asesoramiento en el CEEI de Guadalajara desean alojarse en el centro para seguir recibiendo el asesoramiento y acompañamiento que ofrece la fundación, de gran relevancia sobre todo durante el primer año de actividad de la empresa.

El edificio se encuentra a un 68,20% de ocupación y el área Coworking al 69,80%, además de dos nuevos proyectos, del sector servicios y de las TICs, que disfrutan de la preincubadora, que es un espacio gratuito para los futuros emprendedores donde pueden desarrollar su proyecto y recibir asesoramiento del departamento técnico antes de iniciar actividad.

El número de empresas alojadas en el Centro de nuevas empresas de Guadalajara, a día de hoy, con 32, número que sigue

creciendo, pues en este mes se han incorporado dos nuevas empresas, dedicadas a la distribución y al arbitraje e intermediación, respectivamente. Los emprendedores siguen eligiendo el sector servicios como el más atractivo para iniciar actividad o adentrarse en la aventura emprendedora, son el comercio al por menor o servicios a empresas las que registran más altas, seguidas de las actividades del sector TICs, donde las aplicaciones móviles y el social media, adquieren una gran relevancia. Las energías renovables y la agricultura siguen siendo de interés pero tan solo un 9% de los emprendedores que se acercaron al CEEI de la capital traían proyectos de este ámbito. Las tecnologías toman más fuerza en el entorno empresarial de Guadalajara, creando empresas online, tiendas online, comercio electrónico, servicio online, etc., que permite al emprendedor iniciar actividad muchas veces sin incurrir en gastos fijos elevados.

En el mes de mayo, tres empresas han recibido el apoyo y el asesoramiento a través del CEEI alcarreño para su participación en los premios de la VI Edición de Emprendedores XXI de la CAIXA, Beperk.com, Guadasocial en la categorías emprendes y Naturix, en la de creces.



BY WINZHAN

GUADALAJARA



A TU MEDIDA

BODAS · BANQUETES

Información y reservas: 949 20 93 00
comercial.bbc@hotelguadalajara.com

CÁSATE COMO TÚ QUIERAS

descubre
nuestras
BODAS BUFFET
para que tu boda sea diferente

NOVEDAD

y nuestras
BODAS LOW-COST
que el presupuesto no frene tu boda

NOVEDAD



Los profesores de FOL visitan el CEEI de Guadalajara

La preincubadora y el área de coworking fueron los espacios que más llamaron su atención. Unos espacios orientados a los nuevos emprendedores

E. de G. / Guadalajara

El Centro Europeo de Empresas e Innovación de Guadalajara (CEEI Guadalajara), en su trabajo por inculcar la cultura emprendedora, ha celebrado un encuentro con profesores de Formación en Orientación Laboral (FOL) con el propósito de actualizarlos con las últimas técnicas en el desarrollo de nuevas empresas.

El encuentro comenzó con una visita por el centro, donde los técnicos del CEEI alcarreño, Enrique Aranda y Marta Paredes, explicaron los servicios que ofrece el Centro, al mismo tiempo que les informo del apoyo y asesoramiento que se ofrece a los emprendedores. Donde la preincubadora y el área de coworking son herramientas fundamentales y los espacios que más llamaron la atención de los profesores. Donde la primera de ellas es el espacio físico donde se facilitan las herramientas y el apoyo técnico necesario para el estudio de la viabilidad del proyecto por parte del emprendedor. Un espacio donde todo emprendedor que tiene una idea de nego-

El fomento de la cultura emprendedora es uno de los objetivos del Centro de Empresas

Los profesores mostrarán a sus alumnos las ventajas de convertirse en sus propios jefes

cio puede ir y utilizar gratuitamente las instalaciones, donde se pueden encontrar con ordenadores, impresoras, ADSL, ... para desarrollar su idea hasta realizar el plan de empresa y hacerla realidad. Mientras que el área coworking es donde, por un módico precio, el emprendedor puede utilizar todos los medios del centro en un espacio compartido con otros emprendedores y donde se puede desarrollar el negocio en su primer año de vida. Un espacio que fomenta la colaboración entre nuevos empresarios.

Funciones

Tras la visita, el director del Centro Europeo de Empresas e Innovación de Guadalajara, Miguel Cambas, fue el encargado de explicar el resto de funciones que se desarrollan en el Centro. Así, comentó a los profesores del FOL que han notado un aumento de las personas que acuden al CEEI alcarreño a informarse de como montar su propia empresa, testigo de esto es que "hasta abril de este año, han sido 154 las personas asesoradas", afirmó el director del centro para añadir "y se han dado de alta en el IAE, desde aquí, a 13 empresas". Todo esto, para recordar a los asistentes que el CEEI también es punto PAIT, por lo que desde el centro, en apenas unos minutos, se puede poner en marcha una empresa.

Una jornada que ha servido para dar a conocer a los profesores la cultura del emprendimiento y los servicios que ofrece el Centro Europeo de Empresas e Innovación de Guadalajara a los emprendedores para que luego estos se lo puedan transmitir a sus alumnos.



Los ciclos han tenido muy buena acogida./ E. de G.

Nueva jornada de emprendedores en el desierto del CEEI

El Centro Europeo de Empresas e Innovación de Guadalajara (CEEI Guadalajara) continúa con su ciclo de talleres Emprendedores en el Desierto y que está especialmente orientado a los nuevos emprendedores, y que tiene como objetivo formar a los nuevos emprendedores en diferentes técnicas y experiencias, todo ello, contado por emprendedores para emprendedores.

En esta ocasión, ha sido Aurelio Barroso, de la empresa Galileo Centro de Estudios, el encargado de mostrar su experiencia. Barroso, además de contar su experiencia en el mundo de la formación habló a los presentes sobre la formación bonificada, qué es, quién puede acceder, cómo se puede

acceder a ella, etc. Centrándose también en la venta de formación a empresas, uno de los aspectos que desarrolla en su empresa.

Participación

El número de participantes, como en los otros talleres, ha sido reducido con el objetivo de realizar una jornada práctica y dinámica, creando un ambiente de confianza favoreciendo la interacción con el ponente y la generación de preguntas.

En las próximas semanas se desarrollarán más talleres de Emprendedores en el Desierto, por lo que aquellos que quieran asistir o más información al respecto, pueden inscribirse en www.info@ceei-guadalajara.es o en el teléfono



Los profesores de orientación laboral recorrieron las instalaciones del centro viendo todas sus posibilidades./ Marta Sanz

E. de G. / Guadalajara

20 han sido los alumnos que acaban de finalizaban su formación en Consolidación de empresas innovadoras, tras más de cuatro meses de duro trabajo y esfuerzo diario.

Un curso, que se ha desarrollado gracias a la iniciativa de la Fundación Horizonte XXII de Globalcaja, enmarcado dentro de la plataforma yoquieroamipyme y que entra dentro del proyecto del plan de competitividad para PYMES de Castilla-La Mancha. De esta manera y, con la colaboración de la Escuela de Negocios EOI, los empresarios y trabajadores alcarreños han podido disfrutar, gracias a la financiación del Fondo Social Europeo (FSE), de una formación de calidad y alto nivel de una manera gratuita. Un curso que como apuntó Carla Avilés, directora de formación de la Fundación Horizonte XXII "el programa que llega al alumno, totalmente gratuito gracias al FSE, tiene un coste de 1.200.000 euros".

Durante los cuatro meses que ha durado el curso de Gestión financiera en la empresa, los 20 alumnos asistentes han tenido la oportunidad de ver los aspectos claves de la inteligencia estratégica, la situación comercial de la empresa, así como finanzas, TIC, técnicas de negociación o el diseño de la unidad de I+D+i, entre otros aspectos.

La clausura, que tuvo lugar en el Centro Europeo de Empresas e Innovación de Guadalajara (CEEI Guadalajara), contó con la presencia de Miguel

Clausurado un nuevo curso de yoquieroamipyme

En esta ocasión, la formación ha estado basada en en la consolidación de empresas innovadoras y ha contado, una edición más con la financiación del Fondo Social Europeo y la colaboración tanto de la EOI como de CEOE y el CEEI de Guadalajara

Cambas, director del CEEI alcarreño, quien, además de agradecer a la plataforma yoquieroamipyme la confianza puesta en el Centro de empresas alcarreño para la celebración de este curso y felicitar a los alumnos por llegar hasta el final, destacó el hecho de que el "la innovación es el futuro", por lo que ha animado a los alumnos a apostar por ella.

Vicente Dávila, jefe de programas de la EOI, hizo hincapié en el hecho de que "la formación ofrece una diferenciación, tanto en la competitividad como en la innovación", al mismo tiempo que agradecía al FSE la posibilidad de impartir estos cursos de formación que espera seguir desarrollando en los próximos años.

Por su parte, Carla Avilés, directora de Formación de la Fundación Horizonte XXII de Globalcaja, presente en la clausura del curso de consolidación de empresas innovadoras, destacó la apuesta de la Fundación Horizonte XXII en la formación del tejido empresarial, ya que para que este pueda ser competitivo debe estar fortalecido y cualificado. Prueba del éxito de la segunda edición de estos cur-

sos es que se está poniendo en marcha, en toda la región, la edición 2012 de los cursos de la plataforma de yoquieroamipyme, con gran éxito de participación por parte de los empresarios de Castilla-la Mancha. Y es que en estos dos años de vida se ha impartido formación a más de 500 empresarios castellano-man-

Los cursos de yoquieroamipyme de la plataforma Horizonte XXII han contado con muy buena acogida entre los empresarios de Guadalajara. Ha contado con el apoyo de CEOE y el CEEI



Foto de familia de los alumnos que acabaron el curso. / Marta Sanz

chegos. "En esta segunda edición", como apuntó Avilés "en Guadalajara se han desarrollado dos programas, uno en el CEEI y otro en CEOE, con muy buenos resultados" Una metodología de trabajo que les está dando buenos resultados, a la vista de los alumnos que se inscriben en los cursos y los que llegan al final de cada uno de ellos, por lo que Avilés no dudó en afirmar que "en la medida de lo posible, seguiremos trabajando para la PYME castellano-manchega creando nuevos cursos". Por su parte, José Aguilaniedo, director del

curso de consolidación de empresas innovadoras, no lo quedó más que felicitar a los alumnos, por su esfuerzo y tesón para completar con éxito esta etapa formativa al mismo tiempo que agasajó al ver que en ningún momento, pese a la dureza del curso, habían perdido la ilusión y habían ido renfo-

cando sus proyectos hasta una viabilidad que, en unos primeros momentos, no estaba tan asegurada. Una formación que, desde la Fundación Horizonte XXII de Globalcaja, esperan repetir el año que viene con una tercera edición del programa de formación de yoquieroamipyme.



Momento de la entrega de los diplomas. / M.S.M.

Anúnciense Aquí

Miles de empresas de Guadalajara accederán a sus productos o servicios.

¿Acaso hay mejor manera de llegar a todas de forma simultánea?
Súmese ya a la fórmula más efectiva para difundir su publicidad.

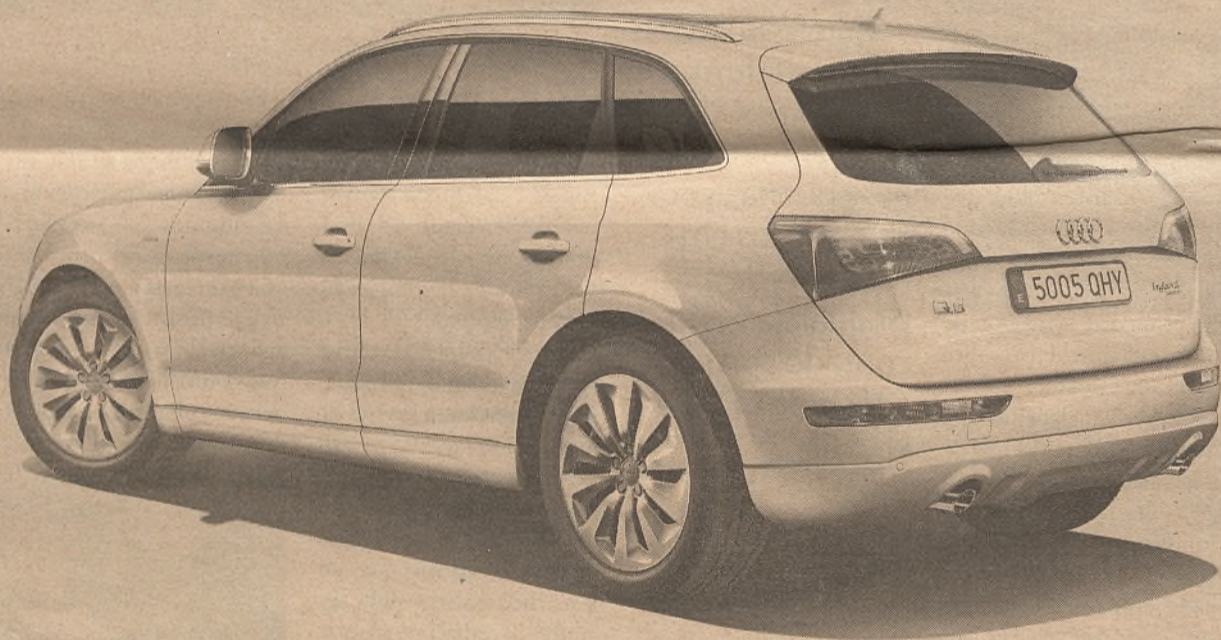
NO LO DUDE. Es la mejor opción.

Llame ahora:
902 361 362

Odelleno
publicidad



(hybrid)



Híbrido. Por Audi.
Nuevo Audi Q5 hybrid quattro.

La tecnología puede cambiar nuestro mundo. Parece una promesa, pero es una realidad. Y lo venimos demostrando desde hace más de 100 años, con innovaciones como los motores TDI, la tracción quattro, la construcción ligera en aluminio y ya en el año 1996, el lanzamiento del prototipo Audi A4 duo con tecnología híbrida.

Hoy añadimos un hito más: el nuevo Audi Q5 hybrid quattro. Una nueva generación híbrida con baterías de iones de litio, capaz de alcanzar los 100 km/h en modo exclusivamente eléctrico, combinando máximas prestaciones con bajo consumo. Y además equipado con la sobresaliente tracción quattro. Porque hoy, una vez más, en Audi volvemos a ir por delante. www.audi.es/q5hybrid

Audi Q5 hybrid quattro de 245 CV (180 kW). Emisión CO₂ (g/km): 159. Consumo medio (l/100 km): 6,9.

Motorsan
Polígono Balconcillo, P-1 y P-2, s/n
19004 Guadalajara
Tel. 949 20 80 80

A la vanguardia de la técnica

