

Javier Arriola, nuevo Secretario General de CEOE Guadalajara

Miguel Cambas se prejubilaba, y colaborará como Vicesecretario General

A propuesta del presidente de CEOE-CEPYME

Guadalajara, Agustín de Grandes y de la Junta Directiva, Javier Arriola Pereira, ha sido nombrado nuevo Secretario General de CEOE-CEPYME

Guadalajara por la Junta Directiva de la Confederación de empresarios de Guadalajara, sustituyendo a Miguel F. Cambas, tras su prejubilación.

Javier Arriola, es licenciado en Derecho por la Universidad Complutense de Madrid, MBA (Master Business Administration) por el Instituto de Empresa Business School, PPD (Programa de Perfeccionamiento

Directivo) por el IESE Business School de la Universidad de Navarra. También es profesor asociado de la Universidad de Alcalá, de la Facultad de Ciencias Económicas y Empresariales.

Javier Arriola se convierte así en nuevo Secretario General de CEOE Guadalajara, en la que lleva cerca de siete años

como Director Adjunto de la Confederación, participando de manera intensa en todas las áreas de la organización, por lo que este nombramiento es la continuación de una estrategia de consolidación y crecimiento de la Patronal.

Miguel F. Cambas Santos, ha sido diez años el Director Gerente de CEOE Guadalajara, una década en la que Cambas ha conseguido, con el apoyo de empresarios y equipo técnico de CEOE-CEPYME, situar a la Confederación como referente de la actividad económica y empresarial de nuestra provincia, desarrollando una actividad llena de actividades, estudios, formación y servicios a los asociados con el único fin de alcanzar una provincia de éxito empresarial.

Esta jubilación parcial, permitirá a Cambas seguir ligado a la Patronal alcarreña ya que el presidente propuso a la Junta Directiva que fuese nombrado Vicesecretario, cargo Institucional, en el que continuara apoyando a CEOE-CEPYME Guadalajara y a las empresas de la provincia.



Los PGE y los de Castilla-La Mancha, están pensados para salir de la crisis

Los presupuestos de Castilla-La Mancha se han elaborado, según el Gobierno, de una manera "austera, pero reales", para salir de la crisis, así, la práctica totalidad de las consejerías sufren recortes y, con ellas, las partidas destinadas a infraestructuras, servicios y acciones varias llevadas a

cabo en cada una de las provincias de la región. Del proyecto de presupuestos, pues todavía no han sido aprobados, se observa el impulso a la cultura que se da a la provincia de Guadalajara con inversiones en la Catedral de Sigüenza, el Archivo histórico, así como para la casa del

Corregidor. En cuanto a infraestructuras, aparece la continuación y finalización de la ejecución de obras de la antigua N-II, es decir, la calle Francisco Arriño, así como diversas acciones ha llevar a cabo en la mejora, conservación y remodelación de diversas vías de comunicación a lo largo

y ancho de toda la provincia. Además del mantenimiento de centros de educación, tanto infantil, de discapacitados, adultos o enseñanzas secundarias. Los PGE siguen la misma tónica de austeridad que los regionales.

pag/3



TODA LA ESENCIA DE BMW DESDE 21.100 €

NUEVO BMW SERIE 1 ESSENTIAL EDITION TAMBIÉN DESDE 160 €/MES

Durante 35 cuotas de 160 €, con una entrada de 5.349 € y una cuota final de 12.478 €. TAE 6,91%.

Auto Alcarria
Pº de la Estación, 23
Tel.: 949 21 09 60
Guadalajara

www.autoalcarria.bmw.es

PVP: Permisión y Bases para vehículos BMW 116i 3 puertas Essential Edition. PVP 21.100 € (transporte, rescate o impuestos incluidos). Impuesto de matriculación (IPDMT) calculado al 100% (gobierno). Ello no obstante, al IPDMT puede aplicarse la Comunidad Autónoma de residencia. Comisión de financiación 464,85 €. Importe a financiar: 15.751 €. Precio total a plazos: 23.891,65 €. TIN 5,49%. Valor futuro garantizado 12.318 € (36 meses y 45.000 km). A los 3 años, podrá devolverlo (según condiciones de contrato), cambiarlo o quedarse solo pagando la cuota final. Condiciones válidas para pedidos generados hasta 30 de septiembre de 2012. Financiación ofrecida por BMW Bank GmbH S.E. Precio del modelo mostrado BMW 116i EditionDynamic Essential Edition con equipamiento opcional 25.720 €. Consumo promediado: desde 3,8 hasta 5,7 l/100 km. Emisiones de CO₂: desde 99 hasta 132 g/km. Potencia desde 102 hasta 143 CV.

No estamos de acuerdo... del todo

Tanto el Gobierno nacional como el Gobierno regional acaban de presentar sus presupuestos para el ejercicio 2013. Son unos presupuestos restrictivos, como ya esperábamos, como habían anunciado y, como casi la lógica económica marca, la pauta de comportamiento razonable. Sin embargo, creemos que faltan varias áreas dentro de estos presupuestos que hacen que no estemos de acuerdo con parte de ellos, aun cuando la filosofía podamos compartirla.

Desde luego, no existe ningún criterio que avale el estar sistemáticamente gastando más dinero del que uno es capaz de ingresar como han hecho los Gobiernos anteriores. España está en recesión, y los presupuestos que se nos anuncian dicen que seguiremos en recesión el próximo año, con una caída del PIB del 0,5% claro, la caída está estimada en base a una previsión de ingresos, previsión de ingresos de difícil cumplimiento, por lo cual inválida, necesariamente, el resto de los presupuestos porque, o bien no cumpliremos esa previsión de caída del 0,5% sino que se agudizará o, en cualquier caso, no podríamos emprender parte de las partidas de gasto porque no tendríamos los ingresos necesarios. ¿Por qué creemos que no se van a producir esos ingresos? Por una sencilla razón, tan evidente, como cualquier persona puede ver en su casa. Hay elementos contrastados como son la previsión de la caída de la demanda, por la caída del consumo y, en segundo lugar, el último dato del ahorro de las familias que está, de nuevo, creciendo, motivado fundamentalmente, ¿por si acaso pasa algo! Esa filosofía vital muy de los españoles, y muy humana por otro lado, lo que está reflejando es un temor hacia el futuro que, en parte, es lo peor que nos puede estar ocurriendo y esa es la otra parte, la que estamos en desacuerdo.

En relación a los presupuestos se habla de restricciones, pero no se prevé que mañana exista, no se prevé cual será la dinámica, la tónica y la orientación hacia donde dirigimos nuestra economía para volver a crecer y volver a recuperar la tasa de crecimiento y la esperanza y la confianza tanto de los españoles como de los inversores de fuera. Si en este momento el Gobierno anuncia directamente en los presupuestos que caeremos, que seguiremos en recesión y no confiamos en que los ingresos que prevén se vayan a cumplir, difícilmente podremos creer en los presupuestos, por lo tanto habrá que esperar a las enmiendas en el Parlamento, a los ajustes que se puedan realizar en el Parlamento y sobre todo, además, ver lo que puede ocurrir con las pensiones en lo que el Gobierno va a llevar al Pacto de Toledo recomendado por la troika y que, paulatinamente, muy poco a poco, en pequeñas dosis, nos van anunciando los distintos Ministros o Secretarios de Estado.

Sabemos que no se van a subir las pensiones, el IPC subirá, si acaso, el 1% pero, evidentemente, se van a endurecer las condiciones de acceso a la pensión y, fundamentalmente, en el cálculo del importe de la pensión ampliando el tiempo de vida laboral para efectuarlo y, con eso, reducir el importe que los nuevos pensionistas vayan a recibir.

Por lo tanto, estamos de acuerdo en la filosofía, pero no estamos de acuerdo en el método que se aplica, falta algún tipo de estímulo y, fundamentalmente, falta en los presupuestos, dosis de esperanza. No sirve ahora hablar de una esperanza en la desesperanza, sobre todo cuando se van a acumular 5.800.000 parados al final del año 2012.

Rehenes de los políticos

Nunca hablamos de política en nuestro periódico, si de política económica y esta vez, no es que nos saltemos esa auto-imposición de no hablar de política, porque lo que pretendemos es hablar de qué dicen nuestros políticos en función de sus intereses y que afectan económicamente, a todos los españoles y a nuestra economía. Estamos viendo en este momento la convocatoria de elecciones anticipadas por parte del Gobierno de Artur Mas, porque les interesa políticamente ir a esas elecciones ya que no cuentan con respaldo para sacar adelante su proyecto de Gobierno, es decir, su interés político, por lo que convoca las elecciones.

En segundo lugar, lleva urdiendo estas elecciones el tiempo necesario para caldear el ambiente en todo Cataluña y en el resto del país hablando de lo mal que les trata el resto de España, porque ellos no pueden pagar su sanidad ni pueden pagar las nóminas a sus funcionarios públicos, en lugar de estar viendo cual es la razón, como haría cualquier gestor, no

así cualquier político. Evidentemente, necesitan tener un enemigo, necesitan tener un adversario a quien culpar de las cosas que les pasan, en este caso, el resto de España.

El argumento que se utiliza es la independencia, hasta aquí política. Política porque quieren volver a salir elegidos, política porque quieren seguir mandando, que no gestionando, y las pruebas son la lapidación económica a la que han sumido a Cataluña los Gobiernos del partido socialista, el tripartito y, en este momento, Convergencia i Unió. Pero, y ahora hablando del resto de los españoles y de nuestra economía, todos estos intereses políticos, lo único que hacen es generar dudas, incertidumbre y eso se traduce en algo muy elemental, el incremento de la prima de riesgo y la huida de las asignaciones de los socios con la posible creación de empleo, eso es algo paradigmático, el dinero es lo más miedoso que existe y cuando a alguien se le ocurre, por su interés estrictamente político, lanzar una campaña en ese caso buscando, nos da igual el independentismo como criterio porque, podría

haber sido cualquier otro. El resto de los españoles pagamos las consecuencias porque tenemos que acudir a la financiación externa pagando una prima de riesgo que nuestros nietos serán los que terminen de pagarla porque el importe es tan grande que queda reflejado en los Presupuestos Generales del Estado, el crecimiento en el que nos hemos metido en los tipos de interés. La prudencia debería ser la mejor consejera de los políticos, pero directamente nuestro sistema lo que hace es que sean más importantes los intereses partidarios, los intereses personales, que los intereses del conjunto del país. Alguien preguntó hace algún tiempo cual es el primer objetivo de un político y la respuesta, que no por obvia deja de ser menos llamativa, "ganar las elecciones" y el segundo objetivo es prepararse para ganar las segundas" y añadiría una expresión de nuestro anterior presidente del Gobierno "cueste lo que cueste", bien pues todo esto es lo que nos cuesta a todos los españoles que la prima de riesgo y los intereses suban mucho más cada día.



The image shows a large graphic logo. On the left is a stylized letter 'C' with a smaller 'C' inside it. To the right of this symbol, the text 'CEDEA' is written in a large, bold, sans-serif font. Below 'CEDEA', the text 'CEPYME' is written in a similar font but smaller. At the bottom, the word 'GUADALAJARA' is written in a smaller, all-caps, sans-serif font.

Pinceladas

❖ **El Gobierno sitúa la recuperación en 2014** con un crecimiento del 1,2% en una presentación del Tesoro destinada a los inversores extranjeros.

❖ **La confianza del consumidor repuntó levemente en septiem-**

bre, por segundo mes consecutivo, hasta 43,2 puntos, por la mejora en la percepción de las expectativas. El indicador está aún en zona de mínimos, y 25 puntos por debajo del dato de enero.

❖ La inflación intera-

nual en el conjunto de la Organización para la Cooperación y el Desarrollo Económico (OCDE) **aumentó una décima el pasado agosto hasta situarse en el 2 por ciento**, lo que supuso su primera subida desde agosto de 2011.

Economía

Guadalajara

Director
Miguel F. Cambas Santos

Rotativas Canales, S.L.
D.L.: GU-231/2007

Coordinador de contenidos
Javier Arriola Pereira

Dirección y teléfono redacción
C/ Molina de Aragón, 3
Telf: 949 212100

Redactora Jefe:
Marta Sanz Martínez

Periódico digital:
www.ceoeguadalajara.es
Cartas al director:
info@ceoeguadalajara.es

Colaboradores
Ester Simón
Agustín Carrillo
Óscar Serra
Tania Cabellos

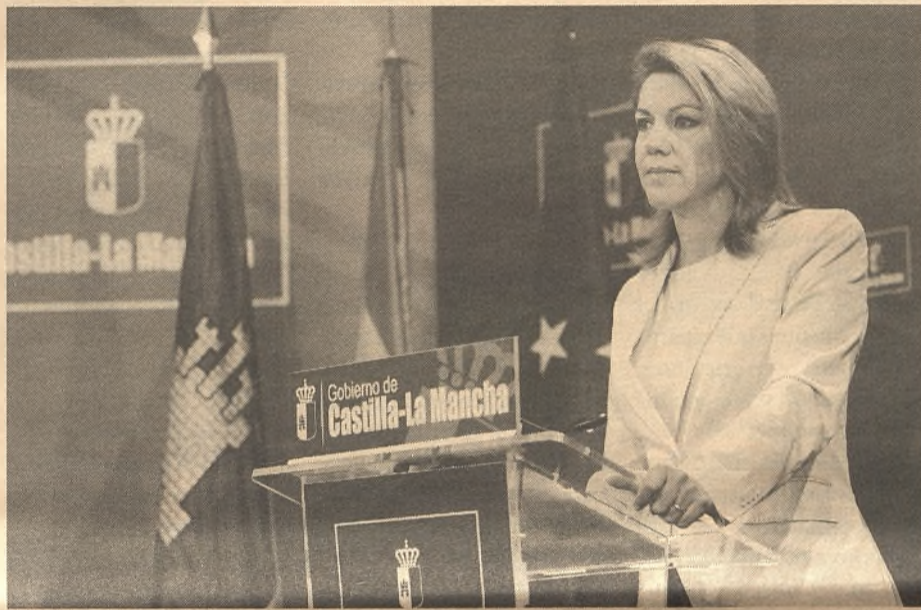
Dirección y teléfono publicidad
DELLENO
C/ Francisco Medina y Mendoza, parcela 7B
Telf.: 902 361 362
www.delleno.es

Imprime

coyuntura

Unos presupuestos para CLM, "Austeros, pero reales"

En cuanto a los ingresos para 2013, se ha destacado una previsión de 6.489 millones de euros, un incremento del 6,79% con respecto a lo estimado para 2012. Provenirán, 3.816 millones vía tributaria, 1.482 millones del Estado central y 1.231 millones de la UE



La presidenta de Castilla-La Mancha, María Dolores de Cospedal, en la presentación de los presupuestos/E. de G.

E. de G./Guadalajara

María Dolores de Cospedal, presidenta de Castilla-La Mancha, ha asegurado que los presupuestos que ha presentado recientemente son "austeros pero realistas, el paso que hace falta para salir adelante".

Unos presupuestos que traen una rebaja del 10,25% y que tendrá una dotación total de 7.440 millones de euros, con un techo de gasto de 5.249 millones.

El ejercicio anterior, este presupuesto ascendió a los 8.290 millones de euros.

Una cantidad de la que el 85,3% se destinará a Sanidad y Educación, aunque sus partidas, para este 2013 hayan descendido un 7 y 6%, respectivamente.

En cuanto a los ingresos para 2013, Cospedal ha destacado una previsión de 6.489 millones de euros, un incremento del 6,79% con respecto a lo estimado para 2012. Estos ingresos provendrán, 3.816 mi-

llones por vía tributaria, 1.482 millones por transferencias del Estado central, mientras que las transferencias previstas de la UE ascenderán a 1.231 millones de euros.

En cuanto a la deuda regional, la presidenta de Castilla-La Mancha ha hecho hincapié en la transformación de la deuda a corto plazo en una a largo plazo, por lo que este año habrá que pagar 458 millones y no los 960 que estaban previstos, aunque esto significa un aumento de los intereses,

que supone parar 1,35 millones al día. No hay que olvidar que la deuda total asciende a 10.800 millones.

En cuanto al déficit, Cospedal se mostró convencida de cumplir el objetivo de 2013 que está en el 0,7%.

Guadalajara

En cuanto a las inversiones que recaerán en la provincia de Guadalajara cabe destacar la inversión prevista para la Catedral de Sigüenza, el archivo de Guadalajara o la Casa del Corregidor.

Además hay que destacar que entre las inversiones previstas en infraestructuras se encuentra la previsión de unir las autovías A-1 y A-2 a través de la provincia de Guadalajara.

Además de estas, en el proyecto de presupuestos generales de Castilla-La Mancha, está previsto, si se aprueba inversiones en la provincia de Guadalajara, donde se pueden destacar la remodelación de varias carreteras, como la intersección de las carreteras CM-1001 y CM 1002 en Cubillo de Uceda con un importe de 540.690 euros o la mejora del trazado de la CM-1101, entre el tramo comprendido entre la A-2 a la al-

tura de Almadrones y la CM-110 en Sigüenza.

Con 94.400 mil euros está prevista la continuación de los servicios de adaptación en los puntos redactados y apoyo técnico a los servicios periféricos de la provincia.

La zona 4 de Guadalajara, es decir, la de Cogollugo, también tiene una partida presupuestaria para la conservación de sus vías de comunicación. Los colegios públicos de la provincia también contarán con dinero regional para su reforma, así como las reposiciones que se tengan que llevar a cabo en los centros de atención a la infancia.

El equipamiento para los centros de educación especial contarán con una cantidad de 10.200 euros. La reforma de la residencia universitaria de Guadalajara tendrá 10.000 euros, mientras que al parque Científico y Tecnológico del Campus de Guadalajara se le ha adjudicado una partida presupuestaria de 454.000 euros y a la biblioteca municipal, 20.000.

La delegación provincial de Guadalajara tendrá un presupuesto regional para su infraestructura y equipamiento de 3.700 euros, algo más, con-

cretamente 55.200 será lo que tengan los centros sociales para discapacitados de la provincia de Guadalajara para su equipamiento e infraestructuras.

El hospital de Guadalajara, ahora paradas sus obras, también aparece reflejado en el presupuesto de Castilla-La Mancha para 2013, concretamente se le da una partida de 8.371.820 euros.

En las cuentas públicas para el próximo año, también aparece reflejada la continuidad y finalización de la ejecución de las obras de la travesía de la antigua N-II en Guadalajara, lo que es lo mismo, el arreglo de Francisco Arriño.

Del mismo modo y, como han manifestado desde el Gobierno regional, Castilla-La Mancha es la tercera comunidad autónoma que más dinero percibirán para invertir en carreteras, mientras que la inversión en ferrocarril se encuentra un 48% por encima de la media.

Si esta misma inversión se analiza desde una perspectiva real, Castilla-La Mancha se sitúa en la séptima posición, lo que significa que, en 2013, recibirá 612,33 millones de euros, un 5,8% del total. Una inversión que es un 28,4% inferior a la de 2012, que fueron 855,40 millones de euros.

Los ministerios de Fomento y Agricultura, Alimentación y Medio ambiente, serán los que más inversiones realicen en la región, con un total de 439,38 millones, el resto de ministerios se repartirán los 172,95 millones de euros del resto de las inversiones prevista para Castilla-La Mancha.



SEGUROS

Pedro Moreno & hijos



reinventando / los seguros



Empresas, Autónomos y Particulares

SEGUROS MATERIALES

Flotas Vehículos, Industria, Comercio, Resp. Civil, Transportes, Logística,...

SEGUROS PERSONALES

Colectivos de Vida, Accidentes, Pensiones, Inversión, SALUD,...

LLAMANOS, te realizamos sin coste un análisis exhaustivo de coberturas y capitales de tus pólizas.

Ampliamos tus garantías reduciendo tus costes.



Sigüenza
Avda. Pío XII, 4
949 39 03 50



Guadalajara
Avda. Castilla, 24 - 1º C
949 22 22 08



Molina de Aragón
C/ Claro Abánades, 5
949 83 03 71



Alovera
Avda. Príncipe de Asturias, 46
949 31 83 82

pedro.moreno@agencia.axa-seguros.es

Presupuestos nacionales austeros para salir de la crisis

Los gastos ascenderán a 235.904,43 millones de euros, un 9,9% más, que como explican desde el Gobierno, se debe al aumento de las aportaciones a la Seguridad Social y los intereses de la deuda pública, que, juntos ascienden a más de 16.400 millones de euros



Momento de la presentación del proyecto de PGE 2013. / E. de G.

E. de G. / Guadalajara

Los Presupuestos Generales del Estado para 2013 ya están listos para su debate y con ellos llegan los recortes en prácticamente todas las partidas, destacando los recortes que sufrirá la partida de las prestaciones por desempleo, sanidad o educación. Los PGE para 2013 han sido calificados por el Gobierno como "cuentas para salir de

Dentro del capítulo de ingresos, el Gobierno estima recaudar 124.044 millones de euros, un 2,6% más que lo previsto en el avance de liquidación de 2012

la crisis", con un equilibrio entre gastos e ingresos. Como se observa al analizar los PGE para 2013, a las partidas destinadas a pensiones, desempleo y deuda pública se les dedicarán 6 de cada 10 euros del gasto presupuestario previsto. Así, en conjunto, estos tres epígrafes tendrán un presupuesto total de 187.139,76 millones de euros, lo que supone el 58,5% del gasto total de los PGE.

Dentro del capítulo de ingre-

sos, el Gobierno estima recaudar 124.044 millones de euros, un 2,6% más que lo previsto en el avance de liquidación de 2012, lo que supone un 4% más del presupuesto de este año. Estos ingresos están previstos lleguen a través del impuesto sobre sociedades, el IRPF y el IVA. Concretamente, se espera recaudar 104.234 millones, un 37,7% más, donde 39.594 millones serán de impuestos indirectos y 64.639 de los directos.

En cuanto a los gastos, estos ascenderán a 235.904,43 millones de euros, un 9,9% más, que como explican desde el Gobierno, se debe al aumento de las aportaciones a la Seguridad Social y los intereses de la deuda pública, que, juntos ascienden a más de 16.400 millones de euros. De este modo, el presupuesto consolidado de gastos no financieros previstos para 2013, donde están incluidos la Seguridad Social, el Estado, los organismos autónomos, así como otras entidades del sector público, es de 305.532,5 millones, un 2,2% más que el 2012.

El gasto social se incrementa en 1,9%, concretamente se trata de 178.771 millones de euros, un 63,6% del presupuesto consolidado.

En lo referido a la deuda pública esta aumentará el 70,2%

a final de 2012 y ascenderá al 90,5% del PIB en 2013. Este aumento lo achacan, desde el Gobierno, a las necesidades financieras y a la refinanciación de vencimientos, además de por las consecuencias de los pagos a proveedores o el crédito solicitado para la recapitalización de la banca.

Ministerios

De este modo, todos los ministerios sufrirán, en mayor o menor medida recortes, pues su presupuesto para 2013 desciende un 8,9%, siendo inferior a los 40.000 millones de euros.

Así, el ministerio más perjudicado por estos recortes será el de Sanidad, con un descenso en sus ingresos del 22,6% respecto a 2012. En 2013 recibirá 415 millones, frente a los 536 del año anterior. En políticas de sanidad se invertirá 3.852,27 millones.

La dotación para el ministerio de Fomento disminuye en un 17,6%, donde el gasto para infraestructuras desciende el 13,5%, lo que supone 5.562,85 millones menos.

Educación es otro de los más afectados con los recortes,

Sanidad y Educación, son los ministerios que mayores recortes han sufrido

así, su partida para 2013 será de 1.944,73 millones de euros, un 14,4% menos que en 2012 que tuvo unos ingresos de 2.270,90 millones. De los casi 2.000 millones de partida, gran parte de esta, 1.220,86 millones de euros, irá destinada a becas y ayudas a estudiantes, mientras que para educación infantil se destinarán 159,84 millones. El ministerio de Industria, Energía y Turismo también verá mermado su presupuesto, pues pasará de 3.753 a 2.953 millones de euros. Un descenso del 12,18%. Este decremento es del 18,8%

para la partida destinada a Comercio, Turismo y PYME, con 889,56 millones. Para Deporte y Cultura se ha destinado una partida con un 17,2% menos de presupuesto, donde cultura recibirá 721,71 millones de euros, un 19,6% menos que en 2012.

En lo que respecta a Asuntos Exteriores y Cooperación, para 2012 tendrán un presupuesto de 1.044,22 millones de euros, con un descenso del 13,4%. Mientras que la partida para Agricultura, Alimentación y Medio ambiente cae un 13,2%.

Uno de los ministerios que verá ampliada su partida presupuestaria será el de Economía y Competitividad, con un 4% más, lo que supondrá un total de 6.301,11 millones.

El ministerio de Presidencia es otro de los que ve aumentada su partida presupuestaria, en este caso, un 0,6%.

Dentro de los que ven reducidos sus ingresos están el de Hacienda, con un 9,5% menos, el de Defensa, que en 2013 tendrá un presupuesto de 5.937 millones de euros, 379,44 millones menos que el año anterior. El ministerio

de Justicia también tendrá un presupuesto inferior al del año pasado, concretamente un 4,3% menos, lo que supone que recibirá 1.542,85 millones.

La reducción para el ministerio del Interior llega al 5,4%, por lo que tendrá una partida presupuestaria de 7.903,48 millones.

Déficit

El déficit de las administraciones públicas llegó en el ejercicio de 2011 al 8,96%, 9,44% si se tiene en cuenta las ayudas que se tuvieron que dar para el saneamiento de la banca. Aunque, a pesar de todo, estas ayudas no cuentan para el déficit excesivo, por lo que éste, en 2012, de manera provisional, será del 7,4% del PIB.

Y es que las deudas no dejan de llegar y, para ello, para pagarlas, el Gobierno ha tenido que destinar a esta partida una cuarta parte del gasto total. Así, en el proyecto de PGE de 2013 se habla de una deuda pública de 35.589,55 millones de euros.

En cuanto a las pensiones cabe destacar el incremento de 4,9% de esta partida, con

lo que al final tendrá un presupuesto de 121.556,51 millones de euros. De esta cantidad 106.350,1 millones irá a las pensiones contributivas, un 4,3% más, mientras que 2.475,55 millones serán para las no contributivas, lo que supone un 24% más que en 2012.

Otra de las partidas que sufre recorte es la destinada a las políticas sociales, que en 2013 tendrá un 14,4% menos de presupuesto, lo que equivale a 1.814,49 millones de euros. Dinero que se repartirá entre acción social y promoción social, donde la primera será la que más ingresos reciba con 2.747,39 millones. Mientras que dentro de promoción social la cantidad destinada para sus programas como juventud, igualdad o violencia de género, será de 69,7 millones de euros.

CCAA

El dinero que el Gobierno central da a las comunidades autónomas también sufrirá una disminución este año, concretamente un 16,10%, donde Navarra, Baleares, la Comunidad Valenciana y el País Vasco serán las que más pierdan, frente a Andalucía, que, en esta ocasión será la que más ingresos reciba por parte del Gobierno junto con Castilla y León y Galicia.

En total, serán 13.030,32 millones de euros la partida a distribuir entre las 17 comunidades autónomas más Ceuta y Melilla.

RTVE y la Casa Real también tendrán menos presupuesto. La primera se reducirá su subvención hasta los 292,74 millones de euros, un 14,6% menos que en 2012. El recorte de la Casa del Rey es del 4%, mientras que los partidos políticos también verán reducida su cuantía, pasan de 113,7 millones a 66,2 millones de euros.

Los cargos públicos, presidente, vicepresidenta, así como los ministros, seguirán cobrando lo mismo que en 2012.

Con estos presupuestos el Gobierno quiere comenzar con la senda de la recuperación y hacer unos presupuestos reales a la situación en la que nos encontramos, teniendo presente, el cumplimiento del déficit, tanto el del Estado, como el de las comunidades autónomas, fijado en el 4,5% en el caso del primero y en el 0,7% en el de las segundas.

Valoraciones de CEOE Nacional

CEOE Nacional hace una valoración positiva de los PGE para 2013, aunque no comparte todas las medidas tomadas, en especial las referidas a la política fiscal.

Así, en una primera valoración, CEOE considera que la solución para salir de la crisis es la de combinar la vía del ajuste fiscal con reformas estructurales. Ante esto, se considera que la política fiscal y presupuestaria del Gobierno apenas modifica el impacto negativo que algunas partidas presupuestarias tienen sobre la actividad económica. Pues la carga fiscal a las empresas sigue aumentando y la aus-

teridad del gasto se concentra en las partidas ligadas a la actividad productiva, sin que haya cambios esenciales en la gestión de los servicios públicos.

En relación al marco macroeconómico, los PGE de 2013, se basan en un entorno general que avanza hacia la senda de la recuperación para la economía española.

Otro aspecto a destacar es que, desde CEOE, se considera favorable el esfuerzo que se está haciendo para la flexibilización de los mercados de bienes y servicios como elemento esencial para impulsar el crecimiento y el empleo.

CEOE estima una caída del PIB del -1,6% para 2012

evolución obedece tanto a las peores perspectivas sobre el contexto internacional como a un mayor deterioro de la demanda nacional, que continuará drenando el crecimiento. El Informe de Previsiones señala que 2012 está siendo muy difícil para la economía



Momento de una de las Juntas Directivas de la Patronal nacional. / E. de G.

E. de G./Guadalajara

CEOE estima una caída del PIB del -1,6% este año y similar en 2013, según indica el Informe de Previsiones de la Economía Española 2012-2013, y que se ha presentado ante la Junta Directiva.

Esta evolución obedece tanto a las peores perspectivas sobre el contexto internacional como a un mayor deterioro de la demanda nacional, que continuará drenando el crecimiento. En 2013, a pesar de

que la menor prima de riesgo y el impacto positivo de las reformas estructurales comenzarán a reflejarse en una mejora de la actividad, la recuperación de la demanda se retrasará hasta la segunda parte del año y será muy lenta, por lo que el PIB registrará una caída similar a la de este año, si bien con un perfil ascendente.

Previsiones

El Informe de Previsiones señala que 2012 está siendo muy

difícil para la economía española por la combinación de recesión con políticas fiscales y presupuestarias restrictivas. En este sentido, añade que el déficit público de 2011 (que con la revisión a la baja del PIB se sitúa en el 9%) hace necesario un ajuste presupuestario intenso para cumplir con los objetivos, lo que resulta complicado con una demanda interna tan débil. En 2012 el objetivo se sitúa en el 6,3% del PIB, lo que supone un notable esfuerzo de todas las adminis-

traciones, pero especialmente en las Comunidades Autónomas.

En opinión de CEOE, a corto plazo, el ajuste fiscal afectará en términos de crecimiento e inflación. La subida de impuestos y los recortes de gastos harán que se intensifique la tendencia descendente de la actividad, pudiendo tocar fondo a mediados de 2013. Al mismo tiempo, la inflación seguirá su tendencia al alza durante los primeros meses de 2013 debido al encarecimiento de los productos energéticos y al impacto de la subida del IVA.

Por lo que respecta al sector exterior, las exportaciones seguirán desempeñando un papel muy destacado en la recuperación, aunque se desacelerarán por el menor crecimiento internacional, mientras que las importaciones, en línea con la demanda, se reducirán. En 2013, la aportación del sector exterior se mantendrá positiva, compensando parte de la caída de la demanda interna.

En cuanto a inversión, las perspectivas siguen siendo muy negativas, según CEOE. Para la Confederación, las di-

ficultades de acceso a la financiación y la debilidad de la demanda en el corto plazo continuarán contrayendo la misma, principalmente en la segunda parte de 2012 y, en menor medida, en 2013.

El Informe de Previsiones de la Economía Española de CEOE destaca que en 2012 el retroceso de la actividad económica provocará una mayor caída del empleo del 4,8% en términos de la EPA. En 2013, se prolongará el descenso de los ocupados, si bien será menos intenso que en 2012, con una disminución del 3,4%.

Evolución

Con esta evolución del empleo, el número de desempleados alcanzará un nuevo máximo histórico, aumentando en 2012 hasta superar los 5,8 millones de personas de media. En 2013, el número de parados continuará creciendo, aunque de forma más atenuada que en 2012, y rozará los 6 millones de personas en el conjunto del año. Así, la tasa de paro volverá a repuntar en 2012, hasta situarse en el 25,2% de media. En 2013, se estima que la tasa de desempleo continúe siendo muy ele-

vada y aumente hasta el 26,5% en media.

Déficit

Por lo que se refiere al déficit corriente, el informe de CEOE indica que, pasado en ecuador del ejercicio de 2012, se prevé que la necesidad de financiación por parte de la economía española siga reduciéndose, hasta situarse en el entorno del 2% del PIB, con lo que el recurso al ahorro exterior será del orden de un punto de PIB inferior al del año pasado. Asimismo, del anterior ratio se desprende que el sector privado, un año más, generará capacidad de financiación, dado que el sector público finalizará el año con un déficit cercano al 7% del PIB. Para el año 2013, se estima que la necesidad de financiación de la economía se reduzca por debajo del medio punto del PIB, principalmente por la evolución de la cuenta comercial y de servicios.

En cuanto al déficit público, CEOE considera que las previsiones de déficit público para 2012 apuntan una desviación al alza en el cumplimiento del objetivo, a pesar de las últimas medidas de ajuste presupuestario aprobadas. La revisión a la baja de la tasa de crecimiento de la economía en este año, la complicada situación del mercado laboral y la elevada prima de riesgo situarán el déficit de las Administraciones Públicas en el entorno del 6,9% del PIB. Durante 2013 se producirá una nueva corrección del desequilibrio en las cuentas públicas, situándose el mismo en el 4,9% del PIB, unas cuatro décimas superior al objetivo oficial.

Anúnciese Aquí

Miles de empresas de Guadalajara accederán a sus productos o servicios.

NO LO DUDE.
Es la mejor opción.

Llame ahora:
902 361 362

delleno.es
Agencia de publicidad

APRENDE CHINO CON NOSOTROS

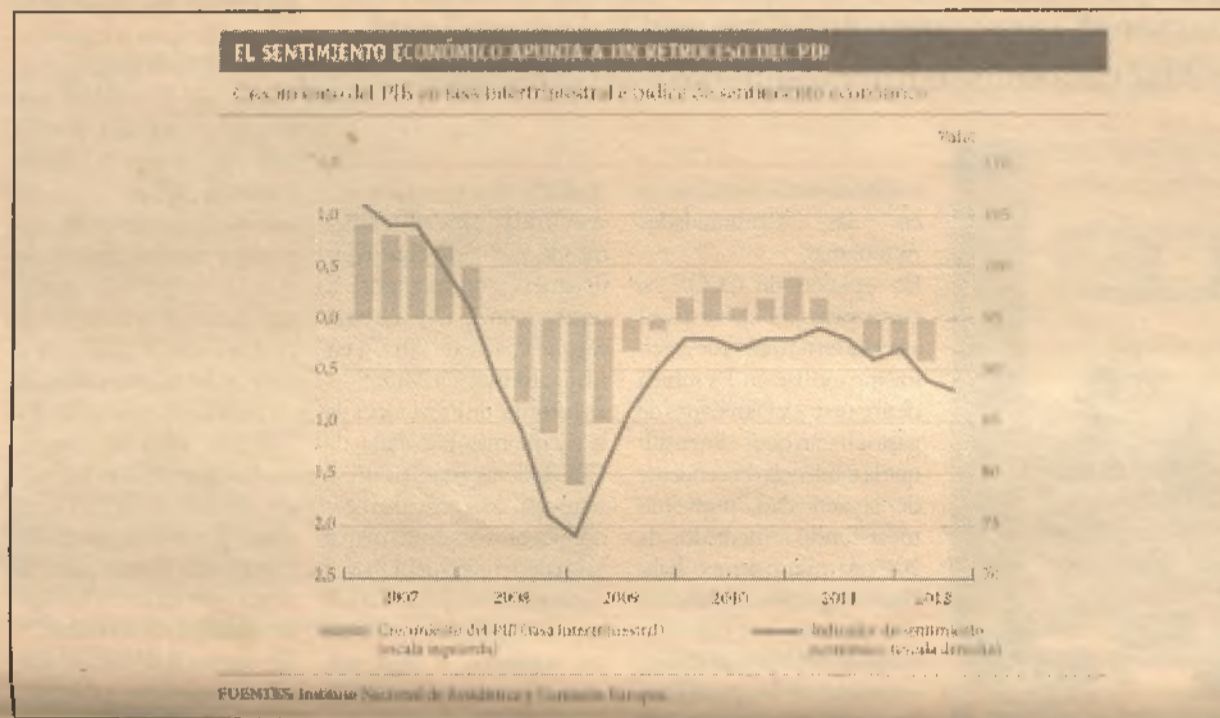
Prof. Yang Zhao
Titulada por la Universidad de Beijing



C/ Benito Hernando, 12. Guadalajara.
Infórmate en el 949 048 320.

El repunte de la economía mundial continúa sin llegar

la situación en España sigue sin ver "la luz al final del túnel" y es que desde mayo, los indicadores económicos no dan una tregua al mercado español. Desde este mes, la prima de riesgo española no ha dejado de crecer, llegando, en julio a superar los 600 puntos



La falta de confianza en el mercado hace que el PIB continúe con su retroceso. Fuente: Informe Económico de La Caixa

E. de G. / Guadalajara

Tras el verano, que ha estado lleno de rumores y de anuncios de lo que puede llegar con el otoño, la realidad de la crisis económica y de las medidas que hay que tomar, sí o sí, ya está aquí y, con ello, que España, al

El crecimiento interanual es negativo, un -0,4%. Una caída del PIB que es más acentuada en los países periféricos por las medidas que están tomando

igual que Grecia, continúan en el punto de mira de Europa. Sobre todo España, que a lo largo de este mes de septiembre está pendiente de ver como pone en marcha y, con que condiciones, la ayuda solicitada para la banca.

Macroeconomía

Si ampliamos una poco la visión y miramos al resto de países, vemos que su economía tampoco se encuentra en sus mejores datos,

pues la desaceleración de la actividad y la creencia de no crecimiento en un plazo de aquí a dos años han hecho que varios bancos centrales tengan que actuar para intentar paliar la situación.

Según el informe de La Caixa de este mes de septiembre, hay indicadores que apuntan a un moderado repunte de la actividad en EEUU, así como de algunas economías emergentes. Así, en el gigante norteamericano la desaceleración del segundo trimestre ha sido inferior de la prevista, por lo que se espera, según el mencionado informe, una ligera reactivación de la actividad en la segunda mitad del año.

En cuanto a la zona asiática, hay que destacar el estancamiento exportador de Japón y la ralentización de su PIB en el segundo trimestre. Además, el avance de China también se modera.

En cuanto a la zona euro, el informe del mes de septiembre de La Caixa, apunta una contracción del PIB del 0,2% en el segundo trimestre, tras un trimestre anterior sin crecimiento. Con esto, se observa que el cre-

cimiento interanual es negativo, concretamente del -0,4%. Una caída del PIB que es más acentuada en los países periféricos por las medidas que se están teniendo que llevar a cabo para la consolidación fiscal y, todo, según La Caixa, en un entorno donde la des-

En julio de 2012, la confianza de los consumidores bajo hasta los -29,2 puntos

confianza de los consumidores, es creciente.

En relación a los países nucleares, destaca el crecimiento de Alemania, con un 0,3% intertrimestral, lo que supone, en datos interanuales, el 1%. Por su parte, Francia, como explica el informe económico de La Caixa, lleva tres meses consecutivos con un crecimiento, prácticamente, nulo. Mientras y, fuera de la eurozona, Reino Unido ha tenido un retroceso más alto del esperado, un -0,5 intertrimestral, siendo este el tercer trimestre con un cre-

cimiento nulo.

Con estos datos, las perspectivas de La Caixa son de un debilitamiento del crecimiento económico dentro de la zona euro para este último trimestre del año.

España

Por su parte, la situación en España sigue sin ver "la luz al final del túnel" y es que desde mayo, los indicadores económicos no dan una tregua al mercado español. Desde este mes, la prima de riesgo española no ha dejado de crecer, llegando, incluso, en el mes de julio, a superar los 600 puntos. Ante esto y, como es bien sabido por todos, el Gobierno ha ido tomando una serie de decisiones, a lo mejor no las más populares, pero si necesarias para que España pueda salir de la crisis cuanto antes. Entre estas medidas adoptadas a lo largo de estos meses se encuentra la aprobación de una línea de crédito de los fondos de rescate europeos de hasta 100.000 millones de euros para el sector bancario. A esto se añadió un nuevo paquete de medidas como la subida del IVA,

el crecimiento de España, tanto para 2012 como para 2013, han sido revisadas a la baja.

Como explica el informe económico de La Caixa, el pasado mes de julio el FMI rebajó el crecimiento previsto en dos ocasiones. La primera de ellas con el informe sobre las perspectivas de la economía mundial, en el mes de julio, donde el crecimiento bajó del 0,4 al -1,5%, para 2012, mientras que para 2013 este crecimiento pasó del -0,7 al -0,6%. Poco después, a finales de julio, se volvía hacer una nueva previsión, en este caso, el crecimiento del PIB español baja al -1,7% en 2012 y al -1,2% para 2013. Datos negativos también en las previsiones nacionales, donde el crecimiento del PIB para 2013 y 2012 es de -1,5%.

Con estas cifras y estas previsiones se aproximan unos meses donde las medidas a tomar deberán ser rápidas y acertadas si se quiere salir de la crisis cuanto antes y en buenas condiciones.

IPC

Según el informe económico de La Caixa, la tasa interanual del IPC, se situó en julio en el 2,2%, los que supone tres décimas más que el mes anterior. Si se habla en tasa intermensual, los precios se contrajeron un 0,2%, repitiendo la variación del mes de junio.

Con estos datos se puede desgranar que, el grupo de la medicina tuvo una variación mensual del 9,7%, debido, sobre todo, a la subida de los precios de los medicamentos por el cambio en las normas de copago. El transporte es otro de los grupos que ha contribuido a este aumento, pues, como se explica en el informe de La Caixa, su variación anual ha subido nueve décimas con respecto al mes de junio, lo que sitúa su crecimiento en el 3,8%.

El grupo de vivienda es uno de los que mayor peso tiene en la cesta de la compra del consumidor. Ha tenido un incremento mensual del 1,5%, repercutiendo en casi dos décimas en la tasa general del IPC.

Por su parte, el vestido, calzado, menaje y comunicaciones, han tenido una variación mensual negativa, los primeros por el periodo de rebajas y las comunicaciones por el descenso de los precios en sus servicios.

La mediación, la mejor alternativa en la resolución de conflictos

Jorge Zapata Sánchez./Guadalajara

En época de crisis es cuando los conflictos empresariales copan todas las portadas de actualidad, por eso, la resolución rápida y efectiva de los mismos es fundamental para el buen funcionamiento y el mantenimiento del prestigio de la empresa.

Los conflictos existen en todos los ámbitos de la vida, desde los más personales a los empresariales, así, lo que hay que hacer es aprender de estos problemas para mejorar. Y es que los conflictos se pueden ver como una oportunidad para mejorar lo que se consideraba que no estaba siendo productivo dentro de la empresa.

La resolución de estos conflictos

puede realizarse de diferentes formas, pero la más efectiva suele ser la mediación, pues supone un recurso efectivo para lograr un acuerdo entre las partes. Donde un tercero, neutral, buscará, por medio de la comunicación que cada parte asuma su responsabilidad ante el conflicto y así, tomar las decisiones oportunas para lograr un acuerdo satisfactorio para ambas partes.

En la actualidad, debido a la crisis, los conflictos más comunes en las empresas son por la bajada del volumen de negocio, el aumento de la morosidad, problemas en la propia estructura de la empresa e incluso el mobbing. Para la resolución de estos conflictos las partes pueden utilizar

diferentes métodos como es la negociación, donde el conflicto se resuelve entre las partes implicadas. La conciliación es otra de las maneras, donde las partes acuden a un tercero para resolver el problema. El arbitraje tiene como figura principal al árbitro, que es el que dice lo que se tiene que hacer y tiene que ser acatado por las partes.

Y la más utilizada, la mediación, donde también existe un tercero que facilita la resolución de conflictos.

Esta es una fórmula rápida en la resolución de conflictos que evita a las partes llegar a los tribunales en un proceso que se convertiría en algo largo y tedioso. Además de ser algo voluntario, por lo que

se intuye la buena intención de las partes a la hora de resolver el conflicto. Aunque hay que tener en cuenta que no todos los conflictos se pueden resolver por medio de la mediación, aquellos que se hacen por este sistema son lo que se quiere resolver de una manera interna, se quiere ahorrar costes y se necesita una solución rápida, aquellos en los que existe una mala comunicación o aquellos en los que los argumentos enfrentados están correctamente sustentados, entre otros aspectos.

Comunicación

Y es que, la gran mayoría de las ocasiones los conflictos surgen por la mala comunicación entre las partes, no hay que olvidar que la conversación suele ser el principio de todo y, saber escuchar, una de las claves. Así, es importante que, tanto empresario como trabajadores tengan confianza para comunicar sus impresiones. Dentro de la empresa también es clave tener unos objetivos claros, al mismo tiempo que se tiene que recompensar el trabajo bien hecho, así como conocer la estructura de la empresa.

Para que esta comunicación sea eficiente y así evitar conflictos, las partes tienen que tener en cuenta aspectos como tener las ideas claras antes de exponerlas, al mismo tiempo que se sabe cual va a ser la finalidad de esa comunicación. Hay que cuidar el mensaje, hay que hacer un seguimiento de la comunicación teniendo en cuenta que el feedback es importante al igual que el saber escuchar, entre otros aspectos comunicativos importantes.

Además de la comunicación, para llevar a buen puerto una negociación hay que saber como actuar ante ella, así el no intentar imponer un criterio por encima del contrario es uno de los aspectos principales junto con el hecho de que la negociación debe acercar posturas para reducir los problemas entre ambos. De este modo, un buen negociador debe saber escuchar, hacerlo más que hablar, tener serenidad ante la otra parte, así como tener en cuenta la postura contraria, tener en cuenta el lenguaje emocional, del mismo modo es necesario crear un clima de confianza en la negociación, entre otros aspectos.

Condiciones especiales para asociados a CEOE CEPYME Guadalajara

adeslas completa

Todas las ventajas de la sanidad privada.



Sólo una empresa líder puede ofrecer las mejores condiciones a una asociación de empresarios. En Adeslas sabemos lo que necesitas para el cuidado de tu salud; un producto de cuadro médico con hospitalización adaptado a tus necesidades y a las de tu familia. La oferta asistencial más amplia y siempre, en las mejores condiciones económicas.

Porque confiar en el líder es garantía de calidad.

- I Libre elección entre más de 33.000 profesionales.
- I 1.100 centros médicos asistenciales.
- I Programas de Prevención en cardiología, ginecología y pediatría.
- I Servicio de Segunda Opinión Médica.
- I Línea de Orientación Médica.

desde
42,97 €*
persona/mes

Sin copagos (excepto Psicología 8 €).
* Pmva válida varón de 0 a 44 años.

Para más información y contratación

adeslas en Guadalajara

Juan Díez Antón. 21
Tel.: 949 23 42 70

SegurSalud
Especialistas en Salud

adeslas 

CEOE
CEPYME
GUADALAJARA



Foto de familia de los representantes de las instituciones y entidades implicadas en el convenio / Economía. de Guadalajara.

Horizonte XXII y Goban aúnan esfuerzos para fomentar el emprendimiento

La Fundación de GlobalCaja y la red de Business Angels de CLM suscriben un convenio en la Consejería de Empleo y Economía

E. de G. / Guadalajara

La Fundación Horizonte XXII GlobalCaja y Goban Red de Business Angels de Castilla-La Mancha han suscrito esta mañana un convenio marco de colaboración con el que queda patente el compromiso de ambas entidades para desarrollar iniciativas que promuevan y fomenten la cultura emprendedora, lleven a cabo acciones de apoyo y asesoramiento para la creación y el desarrollo de empresas, así como impulsen la inver-

Se crea la Aceleradora de inversión, un conjunto de servicios para emprendedores e inversores

sión en proyectos emprendedores. La firma ha tenido lugar en la Consejería de Empleo y Economía con la presencia de su titular, Carmen Casero; la directora general de la Fundación, Ana Isabel López Casero; y el director de GOBAN, Javier Rosell.

El primer fruto de este acuerdo marco de colaboración es la creación de la Aceleradora de

Inversión, una iniciativa que quiere dotar de la mejor formación a los agentes implicados en la red Goban, así como a los inversores, técnicos y emprendedores que participen en el Foro Goban que los CEEIs, donde se encuentra el Centro Europeo de Empresas e Innovación de Guadalajara (CEEI Guadalajara), organizan el próximo día 15 de noviembre. La formación será impartida por profesores especialistas de EOI Escuela de Organización Industrial. Javier Rosell intervino en primer lugar agradeciendo a la Fundación Horizonte XXII su confianza e implicación con Goban, única red de la Región, que quiere ser "un punto de encuentro entre emprendedores y empresarios, e inversores, para la búsqueda de financiación". GOBAN, que lleva en funcionamiento desde 2006, ha gestionado ya 150 proyectos para invertir. En su ánimo está, según explicó Rosell, cooperar con organismos, instituciones y agentes sociales de la Región siempre con el objetivo de que nuevas inversiones lleguen a Castilla-La Mancha. Por ello, aseguró, se unen al agente más

confiable de la región, La Fundación Horizonte XXII GlobalCaja, en una iniciativa que supondrá un beneficio mutuo.

Pasión por el emprendimiento. Por su parte, la directora general de la Fundación Horizonte XXII, agradeció a la Consejería de Empleo y Economía su

La Ley de Emprendedores hace referencia directa a inversores y Business Angels

Es importante que los inversores quieran poner en valor los proyectos de los emprendedores

Se seleccionarán emprendedores que den a conocer sus proyectos en el foro

apoyo en todas aquellas iniciativas que desarrolla, a Goban su implicación, y a los CEEIs implicados, incluido el Centro alcarreño, su colaboración. Según López Casero, la Fundación es "joven, con muchas ganas de aportar y cooperar para enriquecer y apoyar este tipo de acciones" siguiendo su objetivo fundacional de promover el desarrollo económico y social de Castilla-La Mancha. Le une a Goban su "pasión por el emprendimiento y por desarrollar todo el potencial que tiene nuestra gente en la Región, es una responsabilidad".

Ana López Casero aseguró que ha sido "muy fácil" colaborar con GOBAN en este convenio marco, del que la primera iniciativa tiene como estrella el Foro Goban. Como complemento al mismo se crea la Aceleradora de inversión, un conjunto de servicios para emprendedores e inversores que van a participar en el foro, ofrecidos por los CEEIs, Horizonte XXII y la Fundación EOI. La responsable de Horizonte XXII concluyó deseando que esta iniciativa redunde en mejora de nuestros proyectos emprendedores.

Inversión privada

Cerró el turno de intervenciones la consejera de Empleo y Economía afirmando que es empeño del Gobierno de Cospedal aprovechar que todos los recursos de diferentes ámbitos para poner en valor lo bueno que tienen, y ofrecerlo al servicio del emprendimiento, la cultura emprendedora, y la creación de empleo y riqueza. Casero agradeció la iniciativa y explicó que la Ley de Emprendedores hace referencia directa a inversores y Business Angels. Según informó la titular de la Consejería, la colaboración en el marco público-privado es algo que persigue el Gobierno regional. Además, añadió, la ubicación elegida para el desarrollo del próximo foro, Cuenca, es muy acertada porque la provincia será en los próximos meses receptora de una inversión muy importante del Gobierno nacional: la ATC, algo que, en su opinión, los inversores tienen que tener en cuenta de cara a la situación económica en la que se encontrará Cuenca. Por último manifestó su deseo de que los inversores quieran poner en valor los proyectos de los emprendedores, y la necesidad de "potenciar inversión privada para que sea de la mano del sector privado como podamos crear empleo en CLM".

Encuentro

La Aceleradora tiene por

objeto propiciar el encuentro entre inversores y emprendedores; por ello ha diseñado actividades de formación para ambos, a la vez que dirigidas a técnicos de las instituciones relacionadas. En la misma línea busca promover la colaboración entre todos los agentes implicados, facilitando el intercambio de experiencias y, en definitiva, que potenciales inversores realicen su primera operación.

Las actividades se llevarán a cabo antes y después del Foro. Las previas contemplan, para los técnicos de instituciones relacionados (CEEIs, técnicos de la Junta de Comunidades de Castilla-La Mancha y de la Fundación Horizonte XXII...) un taller de valoración de proyectos de inversión, y otro de formación para formadores de emprendedores en presentaciones de sus proyectos.

El siguiente paso es la selección de los emprendedores que darán a conocer sus ideas empresariales en el foro. En esta fase la formación será tanto para emprendedores, con un taller de presentaciones eficaces, como para los Business Angels, que podrán participar en un taller de valoración de proyectos de inversión.

Tras el foro, y con el fin de realizar un seguimiento de los contactos que en él se establezcan, la Aceleradora de Inversión pondrá en marcha consultoría específica.



Uno de los cursos realizados por la Fundación en Guadalajara. / E. de G.



El convenio se ha suscrito entre la UNED, Diputación, Junta y FEDETICAM / Economía de Guadalajara

Las TICs en el centro de un nuevo convenio de colaboración

Ha sido suscrito por la consejería de Fomento, la Diputación provincial de Guadalajara, la Federación de Empresas de Tecnologías de la Información de CLM y la UNED alcarreña

E. de G. / Guadalajara

El pasado 4 de septiembre tuvo lugar la firma del convenio para el fomento del emprendimiento y el empleo en el ámbito de las nuevas tecnologías que suscribían la consejería de Fomento, la Diputación Provincial de Guadalajara, la Federación de Empresas de Tecnologías de la Información de Castilla-La Mancha (FEDETICAM) y la UNED de Guadalajara.

El objetivo de este convenio es el de, como explicaba Alfonso Guijarro, presidente de FEDETICAM, "establecer entornos colaborativos entre la Universidad, la administración y la empresas", a lo que sigue diciendo "para que el conocimiento generado en la universidad se transmita a la empresa y a la so-

ciudad en general". Todo, con una implicación eficiente por parte de la administración.

El convenio firmado establece un marco de colaboración entre la administración, la universidad y las empresas, como afirmaba Guijarro, "para llevar a cabo acciones dirigidas a la promoción económica, a los emprendedores y la formación como motores del desarrollo socioeconómico". Al mismo tiempo que, el manuscrito firmado, será la base para el desarrollo de actuaciones de fomento del emprendimiento, el empleo y la innovación, centrándose, sobre todo, en el ámbito de las TICs.

De esta firma, como corroboraba el presidente de FEDETICAM, "se beneficiarán los empresarios y autónomos, así como

empleados, desempleados, emprendedores y ciudadanos, en general y Guadalajara y toda la región", a lo que apuntaba, "en este proyecto la experiencia piloto se desarrollará en Guadalajara".

Además, de esto, dentro del convenio se estipulan otras acciones complementarias como será la investigación de nuevos yacimientos de empleo en el sector, la incorporación de personal en prácticas en las empresas asociadas a FEDETICAM, así como la demostración de dispositivos y aplicaciones tecnológicas o la elaboración de proyectos piloto en Guadalajara, como es la creación de factorías de software y la colaboración a través de las TIC con la Diputación Provincial de Guadalajara en proyectos de apoyo a la innovación y emprenden-

dedores en el ámbito en general, así como en el proyecto Dipuemplea en particular.

Este convenio, como explicaba Alfonso Guijarro, presidente de FEDETICAM, sienta las bases para que "a corto y medio plazo, poder trabajar en cuestiones más concretas" empieza diciendo, para continuar "sobre infraestructuras de telecomunicaciones, conectividad, ciudadanía y alfabetización digital, administración y facturación electrónicas, implantación de las TIC en las PYMES, uso del DNI electrónico, potenciación de los centros de Internet, así como la creación de contenidos digitales y desarrollo de software y aplicaciones para Internet", concluye.

FEDETICAM

FEDETICAM, es la Federación de Empresas de Tecnologías de la Información de Castilla La Mancha y representa al sector TIC de la región.

Está formada por las asociaciones provinciales de empresas de tecnologías de la información. Las conocidas como APETI's. La de Guadalajara está integrada en CEOE-CEPYME Guadalajara.

FEDETICAM agrupa a empresas de sectores como Comercialización y mantenimiento de equipos informáticos para el proceso de datos y periféricos. Instalación de cableados y de redes. Proyectos especializados de Telecomunicaciones. Desarrollo de aplicaciones informáticas de gestión para empresas. Elaboración de contenidos digitales. Formación en temas relacionados con las tecnologías de la información. Consultoría y auditoría informática. Realización de proyectos de I+D+i. Y en general cualquier actividad relacionada con las tecnologías para la Sociedad de la Información, la Innovación y el Conocimiento.

Uno de los objetivos prioritarios, es el servicio a las empresas y a la sociedad castellano-manchega, tratando de subir de posición a Castilla La Mancha, en los puestos que ocupa a nivel nacional, con respecto al uso de las telecomunicaciones y las tecnologías de la información.

Para ello trata de impulsar el crecimiento del sector de las TIC mediante la cooperación empresarial y la participación de las empresas regionales en proyectos tecnológicos.

De esta firma, se beneficiarán los empresarios y autónomos, así como trabajadores, desempleados, emprendedores y ciudadanos, en general. Un proyecto cuya experiencia piloto se desarrollará en Guadalajara

BARCELONA BERLIN MADRID NEW YORK PARIS SAO PAULO OVER 90 HOTELS WORLDWIDE



TRYP GUADALAJARA

TRYP
BY WYNDHAM

OWN THE CITY

15€
MENU
EJECUTIVO

28€
MENU
ALCARREÑO

Siéntete como en casa...

Ya sea para una comida de empresa o para tu día a día, ven a nuestro restaurante El Infantado y déjanos sorprenderte con nuestro sabor, solo en tu TRYP.

Info & Res
949 20 93 00
comercial@hotelguadalajara.com
tryp-hotels.com



El mes de septiembre no fue un mes bueno para las listas del paro de la provincia de Guadalajara / Economía de Guadalajara

Guadalajara cuenta con 366 desempleados más que en agosto

En total, el número de parados en la provincia alcarreña suma 24.127, donde 11.486 son hombres y 12.641 mujeres. De estos desempleados, 2.292 son menores de 25 años

E. de G. / Guadalajara

El número de parados registrados en las oficinas de los servicios públicos de empleo (antiguo Inem) en Castilla-La Mancha al término del mes de septiembre fue de 239.235 personas, lo que supone un descenso de 8.773 respecto al mes de agosto.

De esta forma, en términos relativos, el descenso del paro durante el noveno mes del año en la Comunidad Autónoma fue del 3,54 por ciento respecto al mes anterior, ha informado el ministerio de Empleo y Seguridad Social.

Guadalajara fue la única provincia de la región en la que ha subido el número de parados

A nivel nacional, el número de parados registrados en las oficinas de los servicios públicos de empleo subió en septiembre, un 1,72% respecto a agosto, lo que situó la cifra total de parados otra vez por encima de los 4,7 millones después de tres meses por debajo de esta barrera.

Guadalajara

En la provincia de Guadalajara, el mes pasado se cerró con un total de 24.127 parados, 366 desempleados más que el mes anterior. Del total de desempleados de la provincia, 11.486 eran hombres y 12.641 mujeres. El pasado mes se cerró con 2.292 personas de menos de 25 años, 1.168 de ellos hombres y 1.124 mujeres. en la provincia de Guadalajara, en

Agricultura se registraron 17 parados menos, 72 más en el de Industria, 27 parados más en la Construcción, 218 más en el sector Servicios y 66 personas más en el colectivo sin empleo anterior.

Otras provincias

En Albacete el pasado mes finalizó con 744 parados menos, de tal forma que el número de parados se situó en 49.703, de los que 22.284 son hombres y 27.419 mujeres. Los parados menores de 25 años en esa provincia se sitúan en 5.943, de los que 3.094 son hombres y 2.849 mujeres.

En Ciudad Real, el número de parados se situó en 60.300, 4.745 menos que el último mes. Del total de parados en esta provincia, 26.497 son hombres y 33.803 mujeres. Los me-

nores de 25 años parados en esta provincia al término del pasado mes eran 8.351 de los que 4.189 son hombres y 4.162 mujeres. La provincia de Cuenca cerró el pasado mes con 19.086 desempleados, al bajar en 884 parados. Del total de personas en paro de esta provincia, 9.027 son hombres y 10.059 mujeres. La cifra de menores de 25 años desempleados que quedó en la provincia de Cuenca ascendió a 2.146, 1.119 de ellos hombres y 1.027 mujeres.

Finalmente, en la provincia de Toledo el pasado mes terminó con 86.019 parados, 2.766 menos. Del total de desempleados en la provincia 40.573 son hombres y 45.446 mujeres. Los menores de 25 años parados ascienden a 9.400, de los que 4.884 son hombres y 4.516 mujeres.

La Seguridad Social pierde afiliados

Los datos proporcionados por el ministerio de Empleo y la Seguridad Social de Guadalajara reflejan la situación bajista de estos meses en particular desde el mes de enero del 2012.

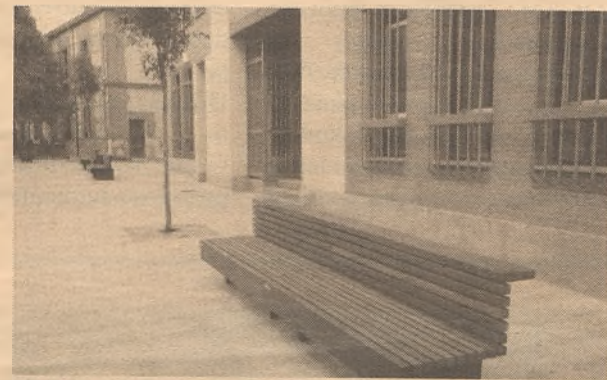
Es así que podemos observar en comparación el mismo mes del año anterior que el porcentaje de pérdida de subtrato empresarial supera el 2,50% en cada mes, siendo especialmente significativa la caída del mes de Agosto del 2012 donde había en el mismo periodo del año 2011, 7.157 empresas y pasamos a tener en la provincia de Guadalajara en el Régimen General no más de 6.838 empresas, lo que supone en porcentaje una pérdida de 4,45% en cifras globales.

Desgraciadamente las cifras de los trabajadores afectados en el Régimen General son superiores, tomando este mes de Abril del 2012, la pérdida de puestos de trabajo supone que en ese mismo mes haya 60.995 personas dadas de alta en la seguridad social, frente a las 65.542 personas del año 2011, si bien esa cifra se ha ido moderando en los meses posteriores la cifra oficial al mes de Agosto del 2012 contamos con 58.299 trabajadores en Régimen General en la provincia de Guadalajara.

Estancamiento de la actividad

Debido al estancamiento de la actividad en general no podemos decir que este aumento de desempleados suponga algún aumento en el Régimen por cuenta propia, ya que la afiliación al mismo supone una ligera bajada de afiliados, el 0,35%, y se mantiene los mismos niveles que en el año y periodo anteriores, es decir actualmente hay 14.075 autónomos, frente a los 14.133 del año 2011.

Las buenas noticias nos llegan del Régimen Especial de Empleadas de Hogar que al integrarse en el Régimen General ha supuesto y alza considerable tanto de empleadores como empleadas, debido sobre todo a la precariedad anterior de este régimen. Así hemos pasado de tener 751 empleadores dados de alta a 1787 empleadores es decir un 73,20% en comparación con el periodo anterior, así como un aumento del 450 trabajadores continuos en este régimen de empleadas de hogar.



Fachada del INSS en Guadalajara / Economía de Guadalajara

Convenio de colaboración con Auto-Taxi

E. de G. / Guadalajara

La Asociación provincial de Auto-Taxi de Guadalajara, integrada en CEOE-CEPYME Guadalajara, ha firmado, recientemente, dos convenios de colaboración con el Ayuntamiento de Guadalajara.

Con la rúbrica del primero de estos convenios, el Consistorio alcarreño cede, gratuitamente, a esta asociación, para el uso, y la prestación del servi-

cio, un local ubicado en la estación de autobuses de la capital alcarreña

Una cesión que se hace por un periodo de cinco años con posibilidad de prórroga.

Con la firma del segundo convenio de colaboración entre la Asociación provincial de Auto-Taxis de Guadalajara y el Ayuntamiento de la capital, ambas partes se comprometen a colaborar con los gastos ordinarios de mantenimiento que se originen en la sede de la asociación.

Así y, según el convenio, van a ser gastos subvencionables los de telefonía fija, así como las nóminas y los seguros sociales del personal que se con-

trate para cubrir el trabajo originado en la nueva sede.

Para cubrir estos gastos el Ayuntamiento dará a la Asociación provincial de Auto-Taxis una subvención de 15.000 euros anuales.

Esta asociación lleva prestando el servicio de radio-taxi en la capital alcarreña desde 2006, fecha desde la cual el servicio ha ido mejorando considerablemente.

En la firma de los dos convenios de colaboración han estado presentes el alcalde de Guadalajara, Antonio Román y el presidente de la Asociación provincial de Auto-Taxis, Antonio Ochaíta



Uno de los últimos cursos de alta dirección celebrados en Guadalajara. / Marta Sanz

El curso de Coaching de equipos será el 23 de octubre

Está organizado por el Centro de Estudios Superiores Empresariales de CEOE Guadalajara

E. de G. / Guadalajara

El próximo martes 23 de octubre tendrá lugar el curso de alta dirección "Coaching de equipos", que se desarrollará a través

del Centro de Estudios Superiores Empresariales de CEOE-CEPYME Guadalajara, que se ha afianzado ya como un re-

ferente en la formación de alto nivel dentro de la provincia de Guadalajara, ofreciendo una formación de calidad impartida por

docentes de primer nivel y profesionales de reconocido prestigio en cada una de las materias impartidas.

Esta formación dirigida a los directivos, empresarios y mandos intermedios de las empresas de la provincia de Guadalajara y Corredor del Henares, con la que éstos podrán adquirir habilidades dentro del coaching de equipos, así como entender y desarrollar los principios de los equipos de alto rendimiento o a confiar en el uso de las herramientas puestas a su disposición, entre otros aspectos, como el de trabajar con valores de equipo, manejar el conflicto en un equipo o aprender a conseguir consenso y claridad al establecer los objetivos a llevar a cabo por el equipo.

Para ello, Miguel Ángel Díaz, Coach certificado por la International Coaching Community ICC, instructor certificado del método de los seis sombreros por The Bono Thinking Systems DTS.

Colaborador de empresas como Bayer, Universidad Rey Juan Carlos I o Virbac, entre otras, mostrará a los alumnos qué es un equipo y cuáles son las características de un equipo de alto rendimiento, así como a identificar las barreras para crear un equipo de alto rendimiento y aprender cómo superarlas, además de aprender a conseguir consenso entre los miembros del equipo, así como establecer unos objetivos claros y concretos entre todos. Díaz, durante su presentación, no se olvidará de trabajar con los valores de equipo así como a manejar el conflicto en un equipo.

Los interesados en acudir a este curso pueden inscribirse hasta el 11 de octubre, si tienen formación bonificada y hasta el 22 de octubre si no.

Bonificaciones

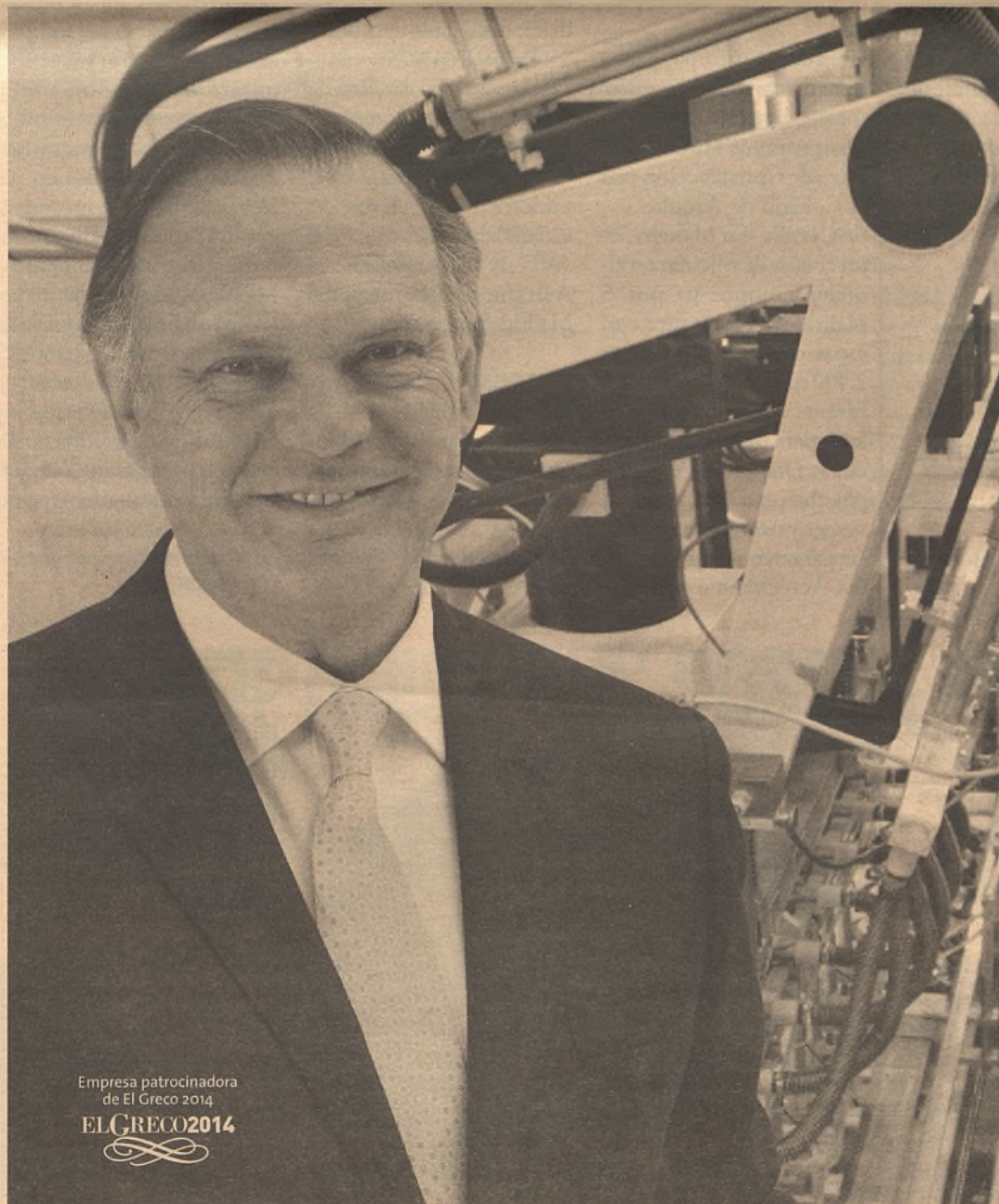
El curso puede solicitarse a través de CEOE-CEPYME Guadalajara Formación Bonificada,

servicio creado recientemente para gestionar e impartir la formación que necesitan las empresas. Unas empresas que pueden solicitar la formación que necesitan y que desde la Confederación de empre-

Las inscripciones son hasta el 11 de octubre con formación bonificada y el 22 sin

sarios de Guadalajara se adecuará para ofrecer un mejor y mayor servicio a las mismas, a través del servicio de consultoría para empresas.

Para más información de cursos o formación bonificada pueden dirigirse a las oficinas centrales de CEOE-CEPYME Guadalajara, situadas en la calle Molina de Aragón, 3, en el teléfono 949-21-21-00 o a través del e-mail sgerencia@ceoeaguadajara.es, en la persona de contacto de María Teresa Antona.



Empresa patrocinadora de El Greco 2014

EL GRECO 2014



EMPRESAS

“EN CONFIANZA, GLOBALCAJA ENTIENDE COMO NADIE LAS NECESIDADES DE TU EMPRESA”

“Elegir la mejor entidad financiera para que te apoye en la gestión de tu negocio, es vital. GlobalCaja tiene los mejores profesionales y dispone de una consolidada experiencia para ayudarte a conseguir tus objetivos. GlobalCaja es la número uno en Castilla-La Mancha, con 300 oficinas, 1.000 profesionales y 50 años de experiencia. Y además, está muy cerca de ti.

Si eres empresario, confía en GlobalCaja”.

Globalcaja

en confianza

> www.globalcaja.es



empresa



Fachada principal de Danosa en Guadalajara / Economía de Guadalajara

Danosa abre una nueva filial en Reino Unido

-Las cifras de exportación de Danosa se han incrementado en un 300% desde 2009

E. de G. / Guadalajara

Danosa, empresa líder en la fabricación y venta de productos y sistemas para impermeabilización, aislamiento acústico, drenajes y geotextiles, acaba de abrir una nueva filial en Reino Unido. La compañía espera conseguir una cuota de mercado del 5% a finales de 2013, en un sector que en dicho país mueve más de 1.000 millones de euros al año.

“Tenemos claro que la única salida a la grave crisis del sector en España es la exportación” -indica Manuel del Río, Consejero Delegado de Danosa-, que añade: “Afortunadamente, hemos estado preparándonos para este momento desde hace años. De hecho, nuestras cifras actuales de exportación han aumentado un 300% en relación a las de 2009. En los últimos meses hemos acelerado este proceso con la apertura de nuevas filiales en Marruecos, Colombia y Reino Unido, y hemos sellado una joint venture en India con una importante empresa local. Estamos convencidos de nuestra competitividad, y los mercados internacionales son nuestra oportunidad para demostrarlo”. Como parte de este proceso de expansión inter-

nacional, Danosa trabaja continuamente en la adaptación de sus productos a los estándares de calidad vigentes en otros países, así como en la obtención de certificaciones internacionales de producto.

En los próximos meses la compañía continuará con su proceso expansión internacional a fin de lograr penetración en otros mercados estratégicos. En la actualidad, Danosa exporta sus productos a más de 65 países.

Danosa

Fundada en 1964, Danosa es la empresa líder en España de materiales para la impermeabilización, desarrollo de soluciones y sistemas de aislamiento acústico, drenajes y geotextiles. Es también una de las seis empresas más importantes de Europa en su sector, contando con presencia en países de los cinco continentes, con delegaciones propias en Francia y Portugal.

La web de Danosa (<http://www.danosa.com>), con más de cinco millones de páginas vistas al año, ofrece valiosas herramientas de trabajo para los profesionales del sector, como “Diseña tu proyecto” ([yectos.danosa.com\). Esta aplicación exclusiva permite solicitar on-line documentación técnica a partir de datos y necesidades específicas, así como añadir las soluciones constructivas que se desean. Miles de profesionales se han beneficiado ya de las ventajas dicha aplicación.](http://pro-</p>
</div>
<div data-bbox=)

En los próximos meses la compañía continuará con su proceso expansión internacional a fin de lograr penetración en otros mercados estratégicos. En la actualidad, Danosa exporta sus productos a más de 65 países.

Jazztel se instalará en la capital

Están situadas en el edificio Europa de Guadalajara. Se ubicará la empresa Jazztel

E. de G. / Guadalajara

Recientemente la compañía alcarreña ha cerrado una importante operación de alquiler de oficinas en el emblemático Edificio Europa (Guadalajara). En concreto, se trata de 2.352 m² construidos, una planta en su totalidad, donde Jazztel, compañía española líder en el sector de las telecomunicaciones, instalará su call center técnico, en el que se prevén la creación de aproximadamente 200 nuevos puestos de trabajo. La versatilidad del edificio, los competitivos precios y la estrecha colaboración en la búsqueda de soluciones técnicas han hecho decantarse a Jazztel por el edificio de Hercesa en nuestra ciudad.

El Edificio Europa, galardonado con diferentes premios, entre ellos la Distinción de Honor en el Área de Construcción por el Colegio de Arquitectos de Castilla-La Mancha, es un centro de oficinas en alquiler compuesto por 5 plantas sobre rasante con espacios desde 78 m² hasta 2.400 m² y dos plantas bajo rasante con plazas de parking para más de 200 vehículos. Dispone de una amplia zona exterior con zonas verdes y parking en superficie para más de 400 vehículos. Actualmente es la sede

social de Hercesa y alberga otras 11 empresas y organizaciones.

Está ubicado dentro del Área Europa Plaza, zona de expansión terciaria y comercial de Guadalajara en la cual Hercesa promueve otros centros de negocio. En este mismo sector se sitúan el Hotel Meliá, el centro comercial Ferial Plaza con El Corte Inglés, Hipercor y otros 120 comercios más, así como la Sede de Caja de Guadalajara (Caixa Bank), también desarrollada por Hercesa. Esta área está excelentemente comunicada, situada en la salida 55 de la A-2, en su confluencia con la N-320. Desde sus inmediaciones puede accederse a la Radial 2 en pocos minutos gracias a la Ronda Norte. Su ubicación estratégica permite a cualquiera de sus usuarios estar en 2 minutos en la Estación Guadalajara-Yebes del AVE y en 30 en el Aeropuerto Internacional Madrid-Barajas.

Hercesa

Desde 1975, Hercesa ha desarrollado su actividad inmobiliaria en los ámbitos residencial, industrial, terciario y de gestión en España y desde 2004 en el panorama internacional.

Las más de 14.000 viviendas entregadas y una política orientada hacia el cliente, ofreciendo el mejor producto al mejor precio avalan su trayectoria durante sus 38 años de excelencia empresarial.

Negocio

En la actualidad tiene en cartera viviendas en desarrollo en España, Portugal, Rumanía, Bulgaria, República Checa, Polonia, Marruecos, Ecuador, México y Panamá.

Hercesa actúa como un gestor integral. De tal forma que controla todos y cada uno de las fases de sus proyectos, garantizando la calidad en cada uno de ellos. El enfoque de estos trabajos hacia la gestión y la optimización del tiempo requieren un profundo dominio de las características de los sectores inmobiliarios.

Hercesa se define por una gestión profesional innovadora, que está totalmente orientada hacia el cliente y la calidad. Es la primera empresa inmobiliaria española que obtuvo la doble certificación del Bureau Veritas y AENOR, que acredita que el sistema de garantía de la calidad adoptado por Hercesa supera las exigencias de la norma ISO 9001:2008.



Imagen del edificio Europa, sede de Hercesa en la capital alcarreña/E. de G.

Con la instalación de esta empresa en Guadalajara se prevé la creación de cerca de 200 nuevos puestos

El área donde se encuentra el edificio está muy bien comunicada tanto por carretera como por tres

Marta Sanz/ Guadalajara

Más que a sus pies en sus cabezas, concretamente, en el techo de la estancia que el cliente desee. Y esto es posible gracias a Daniel Villaverde y su empresa "Estrella Universal", único distribuidor en España de esta pintura tridimensional que si bien "durante el día es invisible, por la noche o en la oscuridad deja aparecer pequeñas pintas de color que hacen simular un cielo estrellado", explica Daniel Villaverde, el joven empresario que hace poco más de un año decidía poner en marcha esta pionera empresa. Pues, como el mismo dice "por el día la pintura va recogiendo la luz para brillar por la noche".

Un negocio que surgió en el intento de buscar nuevas alternativas a un trabajo que, debido a la crisis, ve peligrar cada día. Así, con una concienzuda búsqueda en Internet encontró una empresa mexicana que exportaba este tipo de pintura y vio que en España no había ningún distribuidor y "tras sopesar los pros y los contras, me animé a poner en marcha el negocio". Una empresa que, en estos momentos, sólo está en Internet www.estrellauniversal.es, y, donde el cliente puede elegir dos formas de transformar su estancia y poner un cielo estrellado, contratando a Daniel para que sea él quien pinte el techo o "pueden comprar el kit del manitas", a lo que Villaverde continúa diciendo "esta es una innovación que he incluido yo", para seguir "en muchas ocasiones me solicitaban trabajos para localidades bastante aleja-

Estrella Universal, la capacidad de poner el universo a sus pies

Con un poco de pintura que durante el día no se aprecia y atrae la luz, podrá disfrutar, en la oscuridad, de un cielo estrellado en la estancia que el cliente desee

das, que sólo con el desplazamiento subía mucho el presupuesto, por lo que decidí poner a la venta este kit", donde por 49 euros uno mismo puede pintar un cielo estrellado en su habitación "este kit", explica el gerente de la empresa Estrella Universal "tiene pintura para 6m2, luego, si se quiere más, cuesta un euro m2". Kit que, además de la pintura, lleva todos los instrumentos e instrucciones necesarias para que el cliente haga su universo como él desee.

Donde cada estrella, como explica Villaverde, es un punto, por lo que "hay que ir punto por punto para crear las estrellas y su grosor dependerá de la cantidad de pintura que se le aplique en cada punto". Así, de media, "para unos 9m2 suelo estar dos horas". Un trabajo minucioso donde cada día introduce un elemento nuevo "ahora podemos hacer estrellas fugaces", a lo que sigue diciendo "y ahora estoy mirando para poder hacer constelaciones". Todo, en un ambiente de trabajo "negro", pues se tiene que realizar con la habitación a oscuras "para saber por donde se van poniendo los puntos y que



Con muy poco se puede convertir el techo de un dormitorio en un cielo estrellado / Economía de Guadalajara

Se ha creado el "kit del manitas" para el ahorro de costes y que el cliente lo pueda hacer él mismo

quede la estancia homogénea".

Pedidos

Una empresa que ya ha recibido pedidos y encargos de localidades como Málaga, Ibiza, Madrid, Valencia o Aranjuez, entre otras, y que ve como poco a poco el boca a boca hace tener más visitas en su web y más pedidos de pintura. Unos excedentes que Daniel Villaverde compra directamente a México a la empresa matriz, pues como él mismo explicaba, "ahora mismo sólo tienen un distribuidor por país y quieren que siga siendo así", al ser un producto no perecede-

ro, compra medianas cantidades para que el costo del producto se abarate más y pueda salir más económico a los clientes.

Un producto que, si pasados los años el cliente quiere quitar las estrellas de su techo, sólo tiene que dar una capa de pintura encima, comenta Daniel Villaverde, gerente de Estrella Universal.

Decoración, que aunque parezca dirigida a las habitaciones de los más pequeños de la casa, también se pueden encontrar en despachos o habitaciones de hotel. Una manera diferente de disfrutar de las estrellas, sin salir de casa

Nueva misión comercial a Marruecos y Túnez

E. de G./Guadalajara

CEOE-CEPYME

Guadalajara está informando a todos sus asociados de la posibilidad de participar en la próxima misión comercial que se llevará a cabo en noviembre a Marruecos y Túnez.

La Asociación de pequeñas y medianas empresas de Europa (UEAPME), ha organizado, para el próximo noviembre, una misión comercial que llevará a los empresarios hasta Marruecos y Túnez y en la que pueden participar todas aquellas alcarreñas interesadas en este mercado emergente.

La organización y quien encabezará la delegación española correrá a cargo del vicepresidente y comisario de Industria de la Comisión Europea, Antonio Tajani.

El objetivo de esta misión será la de fomentar las relaciones empresariales con estos países y establecer compromisos de cooperación. En ambos países los empresarios se reunirán con representantes políticos y empresariales.

Encuentro empresarial que es la continuación de los realizados a los largo de 2012 y que han llevado a los empresarios, entre otras ubicaciones a Suramérica.

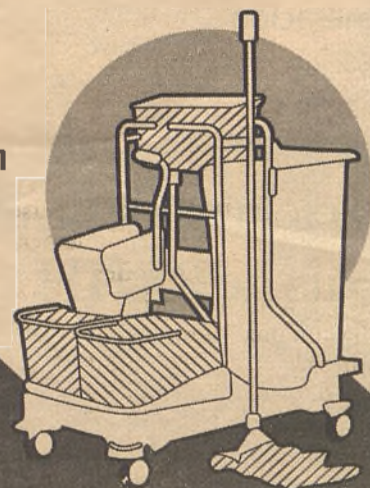
Aquellas empresas y empresarios en participar en esta misión comercial o desee más información, puede ponerse en contacto con CEOE-CEPYME Guadalajara a través del e-mail info@ceoeandalajara.es

OPTIMICE SUS COSTES
EN LIMPIEZA.



Servicio Profesional
Flexibilidad
Garantía de Satisfacción

¡¡LLAMA AHORA!!
949 337 525



WWW.MANCHALAN.COM

Gracias al cliente, existimos.



Imagen exterior de la exposición de Mercedes en su concesionario de Guadalajara. /Economía de Guadalajara

Mercedes presenta su nuevo Clase A

El concesionario Mercedes en Guadalajara, Santogal Motor, ya dispone en su exposición del nuevo modelo donde el cliente podrá informarse de sus principales características

M.S.M. / Guadalajara

Santogal motor, marca con la que Mercedes comercializa en Guadalajara, presentaba, recientemente el nuevo Clase A, una versión renovada que como dicen desde la marca "ha sido diseñado para conquistar". Un vehículo que, por sus nuevas características se convierte en el más compacto de Mercedes, pero sin perder un ápice de las características de la marca, así como su calidad y confortabilidad.

Un coche que ha sido creado pensando en el medio ambiente por sus bajas emi-

Una versión renovada que nace para "conquistar" a una nueva generación de clientes

siones, por lo que sus motores son de inyección directa de cuatro cilindros, y se fabrica, tanto en gasolina como en diesel, con motores de hasta 155KW (211 CV) con numerosas medidas de BlueEfficiency, donde destaca la parada y arranque eco.

De serie

El nuevo Clase A viene con un mayor equipamiento de serie, donde se encuentran los sistemas de seguridad Collision Prevention Assist, cuya función es la de identificar a los vehículos que circulan delante advirtiendo al conductor mediante señales ópticas y acústicas. También cuenta con el sistema de alerta por cansancio, Attention Assist y los faros bixenón, con luz diurna LED.

El nuevo Clase A sale al mercado con tres acabados

diferentes para adaptarse lo mejor posible al gusto de cada cliente. Así, se podrá optar por un estilo urbano-deportivo o uno más exclusivo. Un ejemplo de esto es la línea Style, con volante de cuero en todos sus modelos, además de llantas de aleación de 16 pulgadas y 10 radios, parrilla del radiador con dos lamas e insertos cromados. Los asientos son deportivos y dispone de difusores de aire con ruleta en cromo plateado, además de la equipación de última generación telemática 4.5 con audio 20 CD o bluetooth, entre otras mejoras.

Un vehículo que sale al mercado desde 25.500 euros el de 80 KW hasta los 37.891 euros del modelo A 250 Sport, pasando por modelos intermedios como el A 200 BE que sale al mercado por 29.500 euros.

El cliente puede adquirir su nuevo Clase A financiando-

lo con una cuota mensual de 220 euros al mes, además, con el servicio Excellent de Mercedes-Benz se tendrán tres años de garantía, con reparaciones y mantenimiento incluido, todo, por una cuota de 20 euros al mes.

Desde el pasado mes de septiembre el nuevo Clase A ya está a disposición de los clientes en el concesionario Santogal de Guadalajara.

Los precios del nuevo Clase A oscilan entre los 25.500 euros del modelo A 180 CDI BE hasta los 37.891 del 155 KW, del modelos A 250 Sport

Suben los precios de la producción industrial en la eurozona

Los precios de producción industrial en la zona euro registraron en agosto una subida de nueve décimas respecto al mes anterior, cuando se produjo un incremento de tres décimas, mientras que en términos interanuales aumentaron un 2,7%, según reflejan los datos publicados por la oficina comunitaria de estadística, Eurostat.

En el conjunto de la UE, la inflación mayorista experimentó en agosto un aumento del 1% respecto a julio, cuando subió tres décimas, mientras que en comparación con agosto de 2011 registró un incremento del 2,7%, idéntico al de la eurozona.

En términos mensuales, los precios industriales sin tener en cuenta el sector energético registraron en agosto una subida de tres décimas tanto en la eurozona como en la UE, mientras que los precios de la energía aumentaron un 2,4% y un 3,2%, respectivamente.

Bienes de consumo

Asimismo, tanto en la eurozona como en la UE, el precio de los bienes de consumo no duraderos subió tres décimas, mientras que el de los bienes de consumo duraderos aumentó una décima y el de los bienes de capital no experimentó cambios. Por su parte, los precios de los bienes intermedios aumentaron un 0,5% en la zona euro y un 0,4% en los Veintisiete.

Entre los países cuyos datos estaban disponibles, las mayores subidas se observaron en Dinamarca (+2,9%), Reino Unido (+1,8%) y Finlandia (+1,7%), mientras que las menores se registraron en Eslovenia (+0,1%) y Letonia (+0,3%). Asimismo, los precios se mantuvieron estables en Bélgica, Hungría y Malta.

En términos interanuales, los mayores incrementos de los costes industriales se observaron en Bulgaria (+7,1%), Grecia (+6,8%) y Chipre (+6,7%), mientras que los menores se registraron en Malta y Eslovenia (+0,8% en ambos) y Austria (+1,1%). Por su parte, solo descendieron en Suecia (-0,5%).

España

En el caso de España, los precios de producción industrial experimentaron en agosto un aumento del 1,1% respecto al mes anterior, cuando subieron ocho décimas, mientras que en términos interanuales se incrementaron en 4,1%.

Nuevo ciclo de desayunos de trabajo de RRHH

E. de G. / Guadalajara

CEOE-CEPYME continúa apostando por la dirección de Recursos Humanos como área vital en las empresas de la provincia de Guadalajara, por lo que para estos últimos meses de 2012 continúa con su Ciclo de desayunos de trabajo sobre Relaciones Laborales y RR.HH iniciado en 2011.

En estos desayunos, como se ha venido desarrollando a lo largo de estos últimos meses, se abordarán temas de actua-

lidad e interés dentro del área de los recursos humanos y las relaciones laborales, los cuáles serán expuestos de manera breve para dar paso a la mesa redonda, donde se compartirán opiniones y experiencias; además, será en esta tertulia donde los participantes tendrán la oportunidad de proponer temas para el siguiente encuentro.

Víctor M. Fernández Díaz, Socio-Director del Gabinete de Relaciones Laborales de CONCILIA y con una amplia experiencia en el mundo de las Relaciones Laborales continuará siendo el encargado de llevar el peso de los encuentros organizados por la Patronal alcarreña con los directores de recursos humanos de las empresas de la provincia de Guadalajara.

El primer desayuno de trabajo tras las vacaciones tuvo

lugar el pasado 4 de octubre, que, bajo el título "Análisis y debate de los permisos retribuidos" contó con la presencia de numerosos directores de recursos humanos de las empresas de la provincia de Guadalajara y que tuvo muy buena acogida por parte de los mismos. Tras este nuevo encuentro, se sucederá uno cada mes, teniendo ya cerrada la fecha del 7 de noviembre, con los temas propuestos por los participantes a las reuniones, aspectos de interés para ellos y el día a día de sus empresas.

Los interesados en participar en estos desayunos de trabajo pueden ponerse en contacto con CEOE-CEPYME Guadalajara en la dirección de e-mail, info@ceoeaguadajara.es o llamando al teléfono 949-21-21-00, en la persona de contacto de María Teresa Antona.



El restaurante está ubicado en el Paseo de la Alameda de la Ciudad del Doncel/ Economía de Guadalajara

El restaurante El Doncel inaugura su aula gastronómica

Todos los meses, desde octubre habrá degustaciones y clases prácticas

E. de G. / Guadalajara

Tras años de trabajo, el Restaurante El Doncel de Sigüenza, ya cuenta con su aula de Gastronomía, haciendo realidad así el sueño de sus dueños, los hermanos Enrique y Eduardo Pérez. Un proyecto con el que quieren mostrar, tanto a profesionales del sector

como a aficionados de la gastronomía todas las facetas del arte culinario. Así, en esta aula, como explican los hermanos Pérez "se impar-

tirán ponencias gastronómicas, cursos formativos" a lo que añaden "podrán tener lugar presentaciones de productos, así como demostraciones de maquinaria de hostelería y catas de vinos".

Los cursos que se van a desarrollar en este aula, contarán como comentan los gerentes del restaurante con las últimas técnicas, tanto en sonido como imagen. Además, los alumnos se podrán llevar a casa, en formato DVD la información dada durante su formación.

Unos cursos que van a dar comienzo el próximo 18 de octubre con la temática "Cocinar con setas", tema recurrente en la temporada alta de este producto tan típico de tierras alcarreñas. El curso se impartirá de 20:30 a 21:30 horas y tendrá un coste de 30 euros por alumno.

Ya en noviembre, concretamente el jueves 15, tendrá lugar la "Degustación y cata de ostras con Champagne". Una hora en la que los asistentes podrán

degustar este manjar y aprender la manera más adecuada de comerlo y llevarlo a la mesa para quedar perfectos con nuestros comensales.

Con la llegada de la Navidad, Enrique y Eduardo Pérez le hacen un guiño a la repostería, para sorprender en esas cenas y comidas con familiares y amigos tan típicas de esos días. Serán dos horas, de 20:00 22:00 horas el 13 de diciembre para aprender de una manera muy dulce.

El año nuevo empezará en el Aula de gastronomía El Doncel con "Tapas y caprichos en la mesa", concretamente el 19 de enero. Pequeños platos que pueden sorprender a los comensales y que pueden hacer degustar nuevos sabores y texturas.

Todos estos cursos y degustaciones tienen plazas limitadas, por lo que aquellos interesados en asistir pueden inscribirse desde ya en el 949390001 o en el correo electrónico eldoncel@eldoncel.com

Un proyecto empresarial que se hace realidad tras años de trabajo. Los interesados pueden inscribirse en el 949390001 o a través del correo electrónico eldoncel@eldoncel.com

**DESCÁRGATE
NUESTRA APP
EN TU IPHONE O IPAD**

Podrás estar informado
en tu dispositivo móvil de:

Noticias y Actualidad
Agenda de Eventos
Documentación General
Oferta Formativa



www.ceoeguadalajara.es



E. de G. / Guadalajara

La tasa de ahorro de los hogares e instituciones sin fines de lucro regresó a tasas positivas en el segundo trimestre del año tras alcanzar el 12,1% de su renta disponible, lo que supone una disminución de 2,8 puntos respecto al mismo periodo de 2011, según ha informado el Instituto Nacional de Estadística (INE).

De esta forma, la tasa de ahorro de los hogares retorna a terreno positivo, después de haberse situado en el -0,6% de su renta disponible en el primer trimestre, lo que supuso su primer resultado negativo desde el año 2000, cuando arranca la serie histórica.

Esto supone que, en valores trimestrales, la tasa de ahorro de los hogares ha experimentado un notable repunte, de casi 13 puntos, lo que ha permitido que el ahorro de las familias vuelva a mostrar tasas positivas. Según los datos de

La tasa de ahorro de hogares vuelve a tasas positivas

Hasta el 12,1% de la renta, lo que supone una disminución de 2,8 puntos respecto al mismo periodo de 2011. La tasa de ahorro de los hogares retorna a terreno positivo tras un primer trimestre negativo

Estadística, la renta disponible de los hogares disminuyó un 3,2% en tasa interanual y alcanzó los 172.961 millones de euros durante el segundo trimestre.

Este resultado se produjo por la disminución del saldo de rentas primarias (-3,5%), debido tanto al descenso del excedente de explotación y renta mixta de los hogares (-0,7%), como a la disminución de la remuneración de los asalariados (-3,9%) y del saldo neto de rentas de la propiedad percibidas, que bajó un 14,4%. Los hogares elevaron un



Las familias empiezan a recuperar la confianza./ Economía de Guadalajara

0,1% su gasto en consumo final, con lo que el ahorro de las familias se situó en

20.879 millones de euros en el segundo trimestre. El ahorro generado por los

hogares, unido a un saldo positivo de 1.204 millones de euros de las transferencias netas de capital percibidas, fue suficiente para financiar el volumen de inversión del sector, que ascendió a 12.251 millones de euros, un 15,9% menos. El sector obtiene así una capacidad de financiación de 9.832 millones de euros, un 3,6% del PIB trimestral.

En la primera mitad de 2012, los hogares presentan una necesidad de financiación de 1.799 millones de euros, el equivalente al 0,3% del PIB.

Por su parte, las administraciones públicas registraron en el segundo trimestre una necesidad de financiación de 29.670 millones de euros, aunque descontando los 5.418 millones de euros en concepto de ayudas a instituciones financieras, la cifra baja hasta los 24.252 millones de euros.

En los dos primeros trimestres del año, las AA.PP. presentan una necesidad de financiación de 45.250 millones de euros, el 8,6% del PIB. Sin contabilizar las ayudas a entidades financieras, la necesidad de financiación acumulada en el semestre alcanza los 39.832 millones de euros, el equivalente al 7,5% del PIB.

En el segundo trimestre, la renta disponible de las administraciones públicas se redujo un 10,2% en tasa interanual, hasta los 36.786 millones de euros, debido, principalmente, al descenso en un 2,8% del valor total de los impuestos netos percibidos por el sector.

www.idice.es

Estrategia
empresarial
Marketing

Mejora de
procesos

Tecnología
aplicada

DiCe. El camino de la
productividad



La firma tuvo lugar en la sede de CEOE-CEPYME Guadalajara. / Marta Sanz

Firmado un nuevo convenio de colaboración

El AMPA Henares se adhiere al proyecto de Socio a Socio de CEOE-CEPYME Guadalajara

E. de G. / Guadalajara

Dentro de las actividades permanentes de reactivación del comercio y los servicios de la provincia de Guadalajara, CEOE-CEPYME Guadalajara ha firmado un nuevo convenio de colaboración, en esta ocasión con la AMPA Henares, con el objeto de que sus socios puedan obtener la tarjeta de CEOE-CEPYME Guadalajara que les da acceso al proyecto "de Socio a Socio".

Un proyecto que lleva en marcha cuatro años impulsando y motivando el mercado interior de la provincia a través de la promoción y

ofertas que empresas de distintos sectores han realizado y de los que se pueden beneficiar los titulares de la tarjeta de la Confederación de empresarios de Guadalajara.

La rúbrica de este convenio de colaboración ha sido llevada a cabo por Susana Fraile, en representación de AMPA Henares y Javier Arriola por parte de CEOE-CEPYME Guadalajara. Un acuerdo que tendrá una duración de tres años, prorrogable.

El objetivo principal de este acuerdo es el de fomentar y desarrollar la colaboración entre la AMPA Henares y

CEOE-CEPYME de Guadalajara y así dinamizar tanto el comercio de esta localidad como el de la provincia de Guadalajara en general.

Los titulares de la tarjeta se beneficiarán de ofertas y descuentos en establecimientos de toda la provincia

Castilla-La Mancha va cumpliendo con el déficit

Los recortes y medidas de ajuste están empezando a cumplir con sus objetivos

E. de G. / Guadalajara

Según los últimos datos hechos públicos por el ministerio de Hacienda, Castilla-La Mancha está cumpliendo con el objetivo de reducir su déficit.

Así, en cuestión de un año, la región ha pasado de ser la comunidad autónoma con mayor déficit a situarse en el puesto número nueve, en términos de contabilidad y según el ministerio de Hacienda.

De este modo y, ante los datos ofrecidos, el Gobierno de Castilla-La Mancha se muestra convencido de llegar en 2012 al déficit del 1,5% impuesto. En estos momentos, concretamente a 30 de junio y, siempre según los datos del ministerio de Hacienda, la región se situaba con un déficit del 0,73% de su PIB. Lo

que supone una deuda de 271 millones de euros. Ante esto y, en términos homogéneos, eliminando las transferencias adelantadas por el Estado a principios de año, el déficit castellano-manchego fue del 1,32%, lo que supone un déficit de 491 millones de euros. No hay que olvidar que, a 30 de junio de 2011 este déficit casi llegaba al 5%, concretamente estaba en el 4,25%, según contabilidad nacional, lo que ha supuesto un descenso de 3,5 puntos.

Nacional

Si se habla en términos nacionales, el déficit de todas las comunidades autónomas, en el primer semestre del año, era de 8.063 millones de euros, un 0,77% del PIB, en términos de conta-

bilidad nacional. Si estos datos se analizan en términos homogéneos, es decir, descontando los anticipos a cuenta, este déficit asciende hasta los 9.823 millones de euros, lo que supone el 0,93% del PIB. Lo que hace ver el esfuerzo que están haciendo las comunidades autónomas por llegar al objetivo del 1,5% del PIB del déficit y que se tendrá que corroborar en el segundo semestre del año con los recortes que se han hecho tanto en educación como en sanidad.

El Gobierno de CLM se muestra convencido de llegar en 2012 al déficit del 1,5% impuesto

A 30 de junio de 2011 este déficit casi llegaba al 5%, concretamente estaba en el 4,25%,



Los recortes en educación y sanidad se notarán en estos meses / E. de G.

HAY ALGO MÁS EN LA VIDA QUE VOLVO. HAY CIERTOS VEHÍCULOS CON UN BAJO CONSUMO Y UNA BAJA EMISIÓN DE CO₂, DISEÑADOS PARA HACER DEL MAÑANA UN DÍA MEJOR. POR ESO CONDUCES EL NUEVO VOLVO S60 DRIVE.



VOLVO S60 DRIVE DESDE 29.200€.

Volvo S60 de 115 a 304 cv. Consumo ponderado (l/100 km) de 4,3 a 9,9. Emisiones CO₂ (g/km) de 114 a 231

volvocars.es PVP recomendado para Península y Baleares (IVA, impuesto de matriculación y transporte incluidos).



Volvo. for life

Auto Elia
902 20 88 89
www.autoelia.es

GUADALAJARA
Francisco Artilio, 41

MADRID
Alcalá, 467
Francisco Madariaga, 4

ALCALÁ DE HENARES
Avda. Complutense, 121

SEGOVIA
Enrique Larreta, 6 (N603)
Pol. Ind. El Cerro.

SORIA
Avda. de Valladolid, s/n

Formación Bonificable
¡¡¡INFORMATE!!!



Centro de Estudios Superiores Empresariales

CURSOS ALTA DIRECCIÓN

programación **2012**
octubre | noviembre

CURSOS:

01 Coaching de equipos

23 octubre 2012 (8 horas)

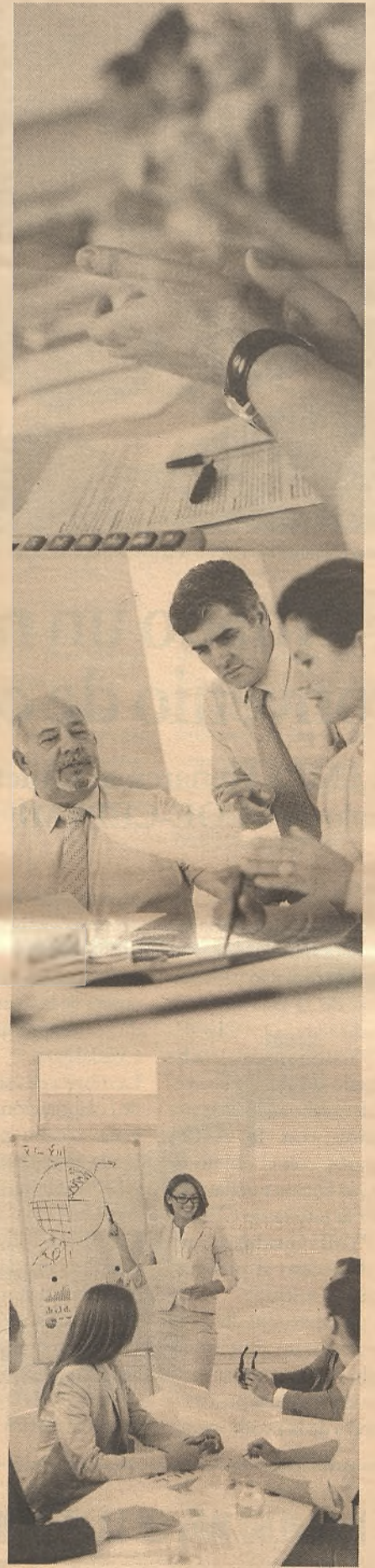
Matrícula: 200,00 €

02 Entrenamiento en hábitos de éxito en:

Presentaciones comerciales de alto impacto

06 noviembre 2012 (8 horas)

Matrícula: 200,00 €



➤ Para ver el programa completo de los cursos entra en:

http://www.ceoeguadalajara.es/centro_estudios_superiores/



● INFORMACIÓN E INSCRIPCIÓN:

CEOE-CEPYME Guadalajara
C/ Molina de Aragón, 3
Telf. 949 21 21 00 · Fax: 949 21 63 98
e-mail: sgerencia@ceoeguadalajara.es (Contacto: María Teresa Antona)

www.ceoeguadalajara.es

COLABORAN



Vacaciones e incapacidad temporal: tratamiento legal y jurisprudencial

Si las vacaciones coinciden con IT por contingencias distintas a las de conciliación laboral y familiar, se podrán disfrutar siempre que no hayan transcurrido más de dieciocho meses a partir del final del año en que se hayan originado

Oscar Serra / Guadalajara

De un tiempo a esta parte, el departamento Jurídico de CEOE-CEPYME

Guadalajara, ha visto como han aumentado, considerablemente, las preguntas y asuntos relacionados con vacaciones e incapacidad temporal.

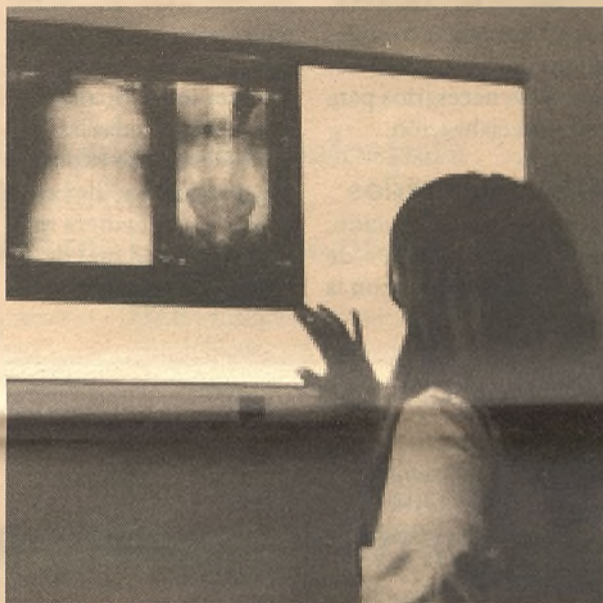
Las empresas asociadas a la Confederación de empresarios de Guadalajara, demandan, cada vez más, un criterio unitario sobre este tema, pues no es menos cierto que las soluciones divergentes ofrecidas ante la coincidencia de los periodos de vacaciones con bajas por incapacidad temporal, sobre todo si la incapacidad es sobrevenida al inicio del disfrute del periodo vacacional, han suscitado numerosos pronunciamientos judiciales donde, en definitiva, lo que se cuestiona es si el solapamiento de ambas situaciones supone la pérdida del derecho a vacaciones o si, por el contrario, se pueden disfrutar tras la incapacidad temporal.

El Régimen Legal, se encuentra establecido en el apartado 3 del artículo 38

del Texto refundido de la Ley del Estatuto de los Trabajadores aprobado por Real Decreto Legislativo 1/1995, de 24 de marzo, a cuyo precepto nos remitimos íntegramente para su lectura, ya que el derecho positivo nos va a dar el punto de partida del estudio del supuesto de hecho que nos ocupa, para pasar a continuación a preguntarnos retóricamente lo que se plantean día a día, en el devenir cotidiano, las empresas en sus relaciones laborales.

¿Qué ocurre en caso de coincidencia de las vacaciones con incapacidades derivadas de derechos de conciliación de la vida laboral y familiar?

Según la Doctrina del Tribunal de Justicia de la Unión Europea (TJCE de 18 de marzo de 2004, Merino Gómez-TJCE 2004/69), la Ley Orgánica 3/2007, para la Igualdad Efectiva de Mujeres y Hombres, introdujo por primera vez que, en los casos de coincidencia de las vacaciones con incapaci-



La normativa de la IT y las vacaciones ha variado./E. de G.

des derivadas de embarazo, adopción o acogimiento, se tendría derecho al disfrute del periodo de descanso en fecha distinta.

Fechas

La posibilidad de fijar fechas de las vacaciones en un momento distinto al previamente pactado, se encuentra establecido en el art. 38.3 E.T.

¿Qué sucede cuando las vacaciones coinciden con una

El año natural de devengo de las vacaciones no actúa como un plazo de caducidad para su disfrute, y por lo tanto se podría ejercitar el derecho a posteriori.

baja laboral por motivos distintos a los derechos conciliadores?

Hasta el año 2007, a efectos de determinar el régimen jurídico de las vacaciones, se distinguieron dos grupos dentro de la I.T.: 1.- conciliación de la vida familiar y laboral y 2.- bajas por otros motivos.

Esta situación llegó a su fin en el año 2009 (STS de 24 de junio de 2009 R 1542/2008, que recogía la doctrina del Tribunal de Justicia Comunitario STJCE de 20 de enero de 2009-Asunto Scultz-Holff), de manera que cualquiera que fuese la causa que originaba la ausencia por I.T., si la baja coincidía con las vacaciones, la empresa debía dar al trabajador los días de coincidencia.

Así la doctrina del Tribunal de Justicia de la Unión Europea y del Tribunal Supremo Español, dan nueva redacción al artículo 38.3 E.T. y rompen definitivamente con la distinción entre bajas por conciliación de vida familiar y laboral y bajas por otros motivos.

¿Y si la enfermedad es sobrevenida, una vez empezase a disfrutar las vacaciones el trabajador?

Se aplica la doctrina del caso fortuito, no generándose derecho del trabajador para cambiar de fecha las vacaciones, salvo previsión específica de convenio o mejora individual empresarial, al considerar la STS de 24 de junio de 2009, que es un riesgo que debe asumir el propio trabajador.

Ordenación

La Sentencia de 21 de junio de 2012 del Tribunal de Justicia de la Unión Europea, resolviendo la cuestión prejudicial planteada por el Tribunal Supremo Español sobre la interpretación del artículo 7º apartado 1º Directiva 2003/88/CE, de 4 de noviembre de 2003, relativa a determinados aspectos de ordenación del tiempo de trabajo, determina una interpretación de la normativa española (art. 38.3 E.T.), que impidiese el disfrute posterior de las vacaciones en caso de que coincidan con una incapacidad, atendiendo contra la propia disposición europea, viniendo a revocar lo manifestado en el párrafo anterior.

Para terminar, dos cuestiones más, el año natural de devengo de las vacaciones no actúa como un plazo de caducidad para su disfrute, y por lo tanto se podría ejercitar el derecho a posteriori. Y por último, si las vacaciones coinciden con I.T. por contingencias distintas a las de conciliación laboral y familiar, se podrán disfrutar siempre que no hayan transcurrido más de dieciocho meses a partir del final del año en que se hayan originado.

Repunta la inflación de la OCDE hasta el 2%

E. de G. / Guadalajara

La tasa de inflación de la Organización para la Cooperación y el Desarrollo Económico (OCDE) se situó en agosto en el 2%, lo que supone un aumento de una décima respecto al 1,9% registrado en el mes anterior y el primer incremento de la tasa interanual desde agosto de 2011, según informó la institución con sede en París.

La OCDE destacó que este "ligero incremento" en la tasa anual de inflación enmascara la diferente evolución regis-

trada en el octavo mes del año por los precios de la energía y los de la alimentación.

En concreto, los precios de la energía se aceleraron fuertemente al registrar una subida del 3,5% en agosto, en comparación con el 0,7% del mes anterior. Por el contrario, la inflación en la alimentación se ralentizó desde el 2,3% de julio hasta el 2,1%.

Exclusiones

Por su parte, la tasa subyacente de inflación de la OCDE, que excluye los precios de la energía y la alimentación, descendió al 1,6% en agosto, dos décimas menos en comparación con el 1,8% de julio.

Por zonas geográficas, la inflación registró sus mayores descensos en Canadá, donde pasó desde el 1,3% de julio al 1,2% de agosto, y Reino Unido, donde cayó una décima al 2,5%. Por su parte, Alemania, donde alcanzó el 2,1% frente al 1,7% del mes anterior, y Estados Unidos, donde pasó del 1,4% al 1,7%, marcaron los más mayores incrementos.

Asimismo, el aumento de la tasa de inflación armonizada fue más moderado en Francia, desde el 1,9% al 2,1%, y en Italia, desde el 3,1% al 3,2%, mientras que en el conjunto de la eurozona subieron desde el 2,4% hasta el 2,6%. Por su parte, los precios siguieron cayendo en Japón en agosto, un 0,4%, la misma tasa que en julio.

T.C./M.S.M. / Guadalajara

El pasado mes de agosto, el Centro Europeo de Empresas e Innovación de Guadalajara (CEEI de Guadalajara), en colaboración con CEOE-CEPYME Guadalajara y la Diputación provincial de Guadalajara comenzaron con un nuevo proyecto que tiene como objetivo llevar la cultura emprendedora a todos los rincones de la provincia de Guadalajara y que ninguna idea empresarial se quede sin estudiar.

De esta forma, los técnicos del CEEI alcarreño se están desplazando a las localidades que, en un primer momento, se han adherido al proyecto, como son Villanueva de la Torre, Jadraque, Tendilla o Molina de Aragón, entre otras, asesorando, "in situ" a los emprendedores, facilitando y agilizando, así, el acceso a la información y a los asesoramientos que

Buena acogida de los asesoramientos a emprendedores en la provincia

Los lleva a cabo el CEEI de Guadalajara en colaboración con CEOE-CEPYME Guadalajara y la Diputación provincial. Se pueden adherir al proyecto todos los ayuntamientos de la provincia

se realizan en el Centro de Empresas de Guadalajara.

Durante estas primeras jornadas, los técnicos están informando a los emprendedores sobre las formas jurídicas en las que se pueden crear las empresas, que trámites se tienen que llevar a cabo para dar de alta y constituir una empresa, así como les ayudan en la realización de su plan de empresa, económico y financiero. Dentro de estas charlas informativas, también se les facilita ase-

soramiento relacionado con las ayudas que en estos momentos están en vigor y a las que pueden optar, así como en la búsqueda de fuentes de financiación.

Además, a estos emprendedores se les facilita información referida a cursos y formación complementaria a la que ya tienen o los necesarios para una especialización.

Más empresarios

Con esta nueva acción, desde el CEEI de Guadalajara, junto con la

Patronal alcarreña y la Diputación provincial, se está trabajando junto con los emprendedores para lograr un tejido empresarial cada vez más nutrido y fuerte en toda la provincia de Guadalajara.

Desde que se pusiera en marcha este proyecto, hace poco más de un mes, se han atendido, de manera individualizada, una vez realizadas las jornadas donde se explican las acciones a llevar a cabo de una manera más generalizada, a más de 30 personas, de las cuáles, el

61% de las personas que han requerido este servicio han sido mujeres, mientras que el 39% restante eran hombres. Las consultas más numerosas a los técnicos han sido las que se refieren a las formas jurídicas en las que poner en marcha una empresa, así como los costes de darse de alta como autónomo y como acceder a las ayudas que están en vigor en este momento.

Además, a estos emprendedores se les ha asesorado sobre la necesidad de

realizar un plan económico del proyecto y ver así su viabilidad en el mercado. Unos proyectos de muy diversa índole, pero entre los que siguen destacando aquellos relacionados con los servicios.

Apoyos

Tanto desde el CEEI de Guadalajara, como desde CEOE-CEPYME

Guadalajara y la Diputación provincial, se agradece la colaboración que se está teniendo por parte de los ayuntamientos a la hora de poner en contacto a los técnicos de estos organismos con los emprendedores de sus localidades y animan a los consistorios que todavía no se hayan adherido al proyecto que lo hagan poniéndose en contacto con los técnicos del CEEI alcarreño en el 949881425 o en el correo electrónico tecnico2@ceeiguadalajara.es



Soluciones Informáticas

- ✓ SOFTWARE EMPRESARIAL
- ✓ SOLUCIONES WEB A MEDIDA
- ✓ APLICACIONES PARA MOVILIDAD

Creamos tecnología para las empresas

Binary es una empresa española con más de 15 años de experiencia en el sector TIC y especializada en la ingeniería y desarrollos de software, donde las últimas tecnologías del sector son nuestra referencia y línea de trabajo.

Creando tecnología desde 1997, disponemos de un excelente know-how para aportar servicios de consultoría, diseño y desarrollo de soluciones de software para empresas de todos los sectores, tamaños y actividades empresariales.

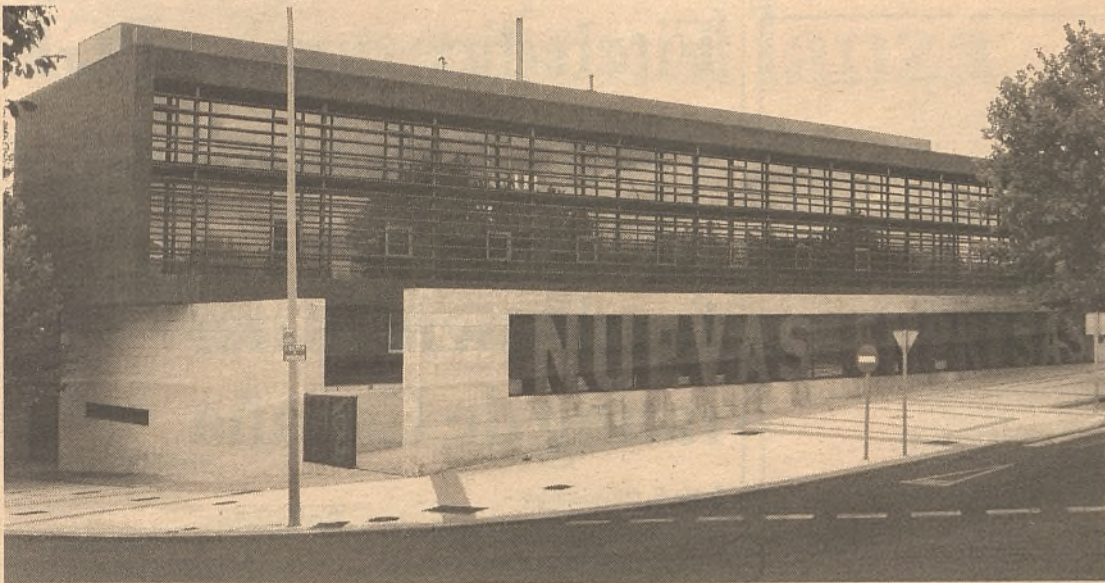
Contacto:

☎ 91 184 76 00

✉ info@binary.es

www.binary.es





Estas líneas de ayuda se pueden tramitar a través del centro de empresas de Guadalajara. / E. de G.

Nuevas líneas de financiación a través de Enisa

El CEEI de Guadalajara es uno de los puntos autorizados para la tramitación de los expedientes y donde los jóvenes emprendedores pueden acercarse para recibir información

E. de G. / Guadalajara

Con el objetivo de estimular la creación de nuevas empresas promovidas por jóvenes empresarios y emprendedores, el Centro Europeo de Empresas e Innovación de Guadalajara (CEEI de Guadalajara) está informando a los emprendedores de la línea de financiación para jóvenes emprendedores que ha puesto en marcha la Empresa Nacional de Innovación (ENISA). Empresa pública que depende del ministerio de Industria, Energía y Turismo y que tiene como objetivo el fomento de la creación, crecimiento y consolidación de la empresa española, participando, activamente en la financiación de proyectos empresariales viables e innovado-

res, así como en la dinamización del mercado de capital riesgo.

Una financiación que servirá para la adquisición de activos fijos, así como para el desarrollo de la actividad.

Líneas de financiación

Así, entre las líneas de financiación, divididas en cuatro subgrupos, creación, crecimiento, consolidación e innovación. Dentro de la creación están las ayudas ENISA jóvenes emprendedores, emprendedores y emprendedores sociales.

En el apartado de crecimiento se pueden optar a la financiación de ENISA competitividad, expansión y EBT. Dentro de la consolidación se encuentra ENISA

MAB y fusiones y adquisiciones. Mientras que en el apartado de innovación los emprendedores pueden solicitar las ayudas de los programas emprendedores, aeronáutico, competitividad empresarial, Isla de el Hierro, PYME y el programa Spain Startup Co-Investment Fund.

Para la financiación enclavada en la creación, las PYMES, con carácter innovador, y que no estén enmarcadas en actividades del sector inmobiliario y financiero, que quieran solicitar esta línea tendrán que cumplir una serie de requisitos, entre los que se encuentra que su actividad y la inversión que se haga con el préstamo se haga en el ámbito territorial español, la sociedad mercantil tiene

que tener un máximo de 24 meses antes de presentar la solicitud, así como las firmas de promotores y el compromiso e implicación en el proyecto empresarial.

Además de esto, los emprendedores que quieran optar a esta línea de financiación no deben ser mayores de 40 años.

Condiciones

Cumplidos todos los requisitos, ENISA ofrece unas condiciones financieras más ventajosas que las que hay en la actualidad en el mercado para estas PYMES, así, el importe máximo del préstamo serán de 75.000 euros, con un tipo de interés mínimo (fijo) y un tipo de interés variable que dependerá de la rentabilidad financiera de la empresa. Estos préstamos tendrán una comisión de apertura del 0,5%, sin gastos de estudio y sin necesidad de aval para los jóvenes empresarios. Tendrán un periodo máximo de amortización de 4 años y una carencia de 6 meses, no de los intereses y con una comisión del 2% en caso de amortización anticipada del préstamo, referido a la cantidad amortizada.

Para las líneas centradas en el crecimiento algunas de sus características es que la PYME tenga forma societaria, con un modelo de negocio innovador, una estructura equilibrada así como calidad y viabilidad empresarial. Las empresas que se ajusten a estas características podrán optar a un préstamo máximo de 1.500.000 euros, con un interés mínimo de Euribor +2, un vencimiento máximo de 7 años y una carencia de 5.

Por su parte, las empresas que se decanten por la línea de financiación de la consolidación, deberán cumplir las características de la anterior, la diferencia aquí es que el importe mínimo serán de 200.000 euros y no 75.000 como en la anterior línea y que el plazo máximo

de vencimiento son 9 años.

Por último, las empresas que quieran la financiación por medio de la línea de innovación, dependerá del programa al que se ajuste su empresa.

ENISA será la encargada de estudiar los proyectos para conceder la financiación o no, para ello, las empresas interesadas en estas líneas de financiación deberán aportar el plan de empresa en el que se identifique, describa y ana-

Los jóvenes emprendedores son los que más líneas de financiación tienen a su alcance

lice el proyecto empresarial para el cual se solicita el préstamo. En él se deberán reflejar sus aspectos innovadores, su comercialización y gestión, así como un análisis económico financiero detallado en el que deberá estar incluido, entre otras cosas, un plan de inversiones y financiación a tres años, balance, previsión de resultados y cash flow provisional a tres años o la justificación de los ingresos y aportaciones.

Aquellas PYMES interesadas en estas líneas de financiación, pueden acercarse hasta el Centro Europeo de Empresas e Innovación de Guadalajara donde se les informará de todos los detalles, se revisará y elaborará el informe técnico, además de recoger las solicitudes con toda la documentación y se encargarán de enviarla a ENISA. Posteriormente será ENISA quien estudie el proyecto y acepte o rechace la confesión del préstamo y será la organización colaboradora quien le haga llegar al emprendedor esta resolución.

NO TE CONFORMES CON UN SIMPLE ANTIVIRUS

ASTARO
SEGURIDAD COMPLETA PARA TU EMPRESA
CON UN SOLO DISPOSITIVO

- Cortafuegos
- Antivirus, mail y web
- Anti-spam, anti-phishing y anti-malware
- Control de contenidos
- Protección wifi

MÁS DE 100.000 CLIENTES CONFÍAN EN ASTARO

Calle Cifuentes 31, Bajo 19003 Guadalajara · Telf.: 949 21 75 87 Fax: 949 22 48 45 · www.seyrc.com.es



Nuevo mapa elaborado por la Comisión Europea de los corredores ferroviarios. / Economía de Guadalajara

El Puerto de Barcelona estrena nueva terminal con el grupo chino Hutchison

Con la red transeuropea se mejorará su posicionamiento y con ello, el de las ciudades por las que pasen los Corredores Ferroviarios, como Guadalajara con el Corredor Central

E. de G. / Guadalajara

Desde el pasado 27 de septiembre el Puerto de Barcelona tiene un nuevo inquilino, se trata, concretamente, de una nueva terminal semi-automatizada de contenedores de Tercat-Hutchison, más conocida como Barcelona Europe South Terminal (BEST). Una infraestructura esperada y que se convierte en la más moderna de todo el Mediterráneo y en la que Hutchison ha invertido más de 500 millones de euros abriendo nuevas posibilidades de negocio, y que, a su vez, puede presumir de alta capacidad y eficiencia y que va a ampliar el radio de influencia del Puerto de Barcelona, mejorando, a su vez la competitividad del puerto y poniéndolo a la altura de los grandes puertos europeos.

Un duro trabajo, por parte de todos los implicados han dado un gran resultado que ponen al Puerto de Barcelona en el punto de mira de muchas empresas para la descarga de sus contenedores y, con ello, al resto de España con la red transeuropea de transportes que está en marcha y que, con el Corredor Central y el del Mediterráneo, pueden poner a Guadalajara en el centro de Europa.

Una década de dedicación y planificación, pero sobre todo, una apuesta decidida del Grupo HPH por Barcelona y su Puerto. Así, BEST ha empezado su andadura con unos accesos, tanto por carretera como por ferrocarril provisionales, a la espera del impulso del Corredor

Mediterráneo, obra que desde la comunidad logística de la zona se lleva reclamando años pues sería la unión del Puerto de Barcelona con Europa, y que parece, ahora, el Gobierno se ha comprometido al dotar, presupuestariamente las obras, en 2013. Un desarrollo logístico que tiene un claro objetivo, "convertir el Puerto de Barcelona en la puerta logística del sur de Europa", como afirmaba rotundo Sixte Cambra, presidente del Puerto de Barcelona.

El director general de Tercal, Alejandro Kouruklis, agradeció el "apoyo de clientes, trabajadores, por su rápida adaptación al nuevo escenario de trabajo, así como al esfuerzo llevado a cabo por la plantilla de Tercal".

Por su parte, Clemence Cheng, Director Central Europe Division HPH, puso de manifiesto, durante la inauguración de la nueva terminal "el interés de Hutchison por esta infraestructura, puesto que BEST es su primera terminal semi-automatizada y que con la llegada del ferrocarril aumentará su desarrollo".

Red transeuropea

Un ferrocarril que ya tiene su mapa y donde España y, sobre todo el centro peninsular, cobra gran importancia. Dentro de los corredores considerados básicos por la Comisión Europea se encuentra el del Mediterráneo y el Central.

El Corredor Mediterráneo entraría por Barcelona, para bifurcarse en Tarragona para, por el

Además de los Corredores principales se desarrollarán ramales para unir más puertos

Corredor Central ir hasta Zaragoza, llegar a Madrid, pasando por Guadalajara y terminar en Algeciras. El recorrido del Mediterráneo puro sería por la costa, con Barcelona como punto de partida, pasando por Tarragona, Valencia, Cartagena y Sevilla.

La Comisión Europea, en su nuevo mapa de la red transeuropea de transportes también plasma el Corredor Atlántico, en este caso los trenes entrarían por Hendaya, aquí también habría dos ramales, el de Leixoes-Lisboa y el de Madrid-Sines (Portugal), con conexión a Lisboa.

Además de estas vías centrales, habrá conexiones a otros puertos como las del Corredor Atlántico a los puertos de A Coruña y Gijón y las que vayan a Bilbao a través de Zaragoza desde Valencia y el Corredor del Mediterráneo.

Una red de transportes que puede beneficiar a España y con ende a la provincia de Guadalajara, que dada su ubicación geográfica y capacidad de infraestructuras puede acoger estos trenes generando más industria y recursos para la provincia.

Fitch dice que los PGE y la recapitalización no cambian los fundamentos del rating de España

E. de G. / Guadalajara

Los Presupuestos Generales del Estado para 2013, las nuevas reformas estructurales y las necesidades de recapitalización del sistema bancario español no cambian los "fundamentos claves" que justifican el actual rating 'BBB' con perspectiva 'negativa' que otorga la agencia de calificación crediticia Fitch Ratings a España.

En un comunicado, la agencia destaca que los presupuestos para 2013 complementan los compromisos con la consolidación fiscal realizados en julio y concentran el 58% de ajuste en el recorte del gasto. Aun así, Fitch ve improbable que España cumpla sus objetivos de déficit para 2013, ya que prevé que cierre el próximo año en el 5% en vez de en el 4,5% previsto.

En su opinión, esto obedece en parte a que la contracción de la economía española será del 1,5% el próximo año en vez del 0,5% estimado por el Ejecutivo, mientras que el desempleo es probable que sea ligeramente superior de lo previsto.

"Aunque el rating incorpora esta reducción del déficit más lenta, un desvío adicional importante sería negativo para la nota" de España, avisa la agencia, que añade que las comunidades autónomas aún tienen que tomar medidas eficaces para cumplir con el objetivo del 1,5% para este año, pese a que las cifras de los seis primeros meses sugieren que están en el buen camino.

Asimismo, considera que la revisión del déficit al alza por las ayudas a la banca no representa un deterioro estructural, pero eleva su previsión para 2012 hasta el 8% del PIB, y subraya que la nueva autoridad fiscal independiente puede ayudar a restaurar la credibilidad fiscal en el medio plazo.

Por otro lado, destaca que las nuevas reformas anunciadas por el Gobierno para marzo de 2013 para una mayor liberalización de los mercados laboral y de productos son "alentadoras", aunque aún no se conozcan los detalles, y están en línea con sus expectativas y con las recomendaciones de la Comisión Europea.

Reformas

Sin embargo, Fitch advierte de que un significativo retraso en la agenda de reformas sería negativo, ya que crearía más dudas sobre el potencial de crecimiento de España a largo plazo.

Asimismo, señala que los resultados de las pruebas de resistencia a la banca están en línea con sus estimaciones publicadas en junio, lo que fue un factor para la reducción entonces de su calificación. Aún así, recuerda que la naturaleza y el alcance de la ayuda del fondo de rescate está sin definir, por lo que cualquier transferencia de la participación del Estado español al mecanismo europeo sería positivo para el rating de España.

Por último, añade que el anuncio del nuevo programa de compra del BCE reduce los riesgos de una crisis de liquidez en España y apoya su calificación. En este contexto, ve probable un programa de ayuda para España, que espera, en caso de que sea necesario, se solicite de forma oportuna para evitar "tensiones innecesarias".

En su opinión, las medidas adoptadas la pasada semana fueron probablemente diseñadas para satisfacer las condiciones de un programa de ayuda antes de que se solicite, aunque cree que no está claro que este objetivo se haya logrado.

EL DATO

La agencia destaca que los presupuestos para 2013 complementan los compromisos con la consolidación fiscal realizados en julio y concentran el 58% de ajuste en el recorte del gasto. Fitch ve improbable que España cumpla sus objetivos de déficit para 2013, prevé que cierre el próximo año en el 5% en vez de en el 4,5% previsto.

CEOE nacional lanza un programa de desarrollo de directivos

E. de G./Guadalajara

Bajo la marca CEOE FORMACIÓN la organización empresarial española lanza al mercado un Programa de Desarrollo Directivo para los empresarios, profesionales, jóvenes emprendedores, autónomos, directivos de organizaciones empresariales, y para todas aquellas personas que desean el perfeccionamiento de sus habilidades de comunicación y gestión.

Según el Director de Desarrollo Directivo, Jesús Monroy "este proyecto está orientado a revitalizar y modernizar la actividad profesio-

sional de miles de directivos y empresarios que día a día ejercen el liderazgo en sus organizaciones y empresas, en plena crisis económica y en un proceso irreversible de cambio de modelo de gestión.

El directivo requiere nuevas fórmulas de venta de servicios de la organización y retención y captación de afiliados; de estilos de protocolo empresarial en el exterior; un nuevo modelo de lobby; la nueva configuración de los medios de comunicación a partir de la nube digital; técnicas de presentación avanzadas;

técnicas para la implantación del cambio y gestionar el conflicto, entre otros aspectos. Hacia este tipo de desafíos se dirige el programa de desarrollo de directivos de CEOE.

Son cursos Express de 8 horas de duración, impartido por especialistas de reconocida solvencia, que se pueden combinar para lograr un itinerario formativo de excelencia en el liderazgo empresarial.

Catálogo

Dentro de la rama de comunicación se impartirán seis cursos, concretamente

el de "Entrenamiento para las comparecencias ante medios de comunicación", que se lleva impartiendo en la Patronal nacional, de manera ininterrumpida desde hace 32 años y el de "Hablar para convencer". Curso práctico para conseguir fluidez en la expresión, control del stress y destreza en la presentación. Tratamiento de la voz e imagen personal. Dentro de este apartado hay dos novedades: curso de presentación en power point y un curso sobre la apariencia personal (indumentaria y

modales del directivo de empresa).

"Cómo actuar en momentos de crisis" será otra de la formación impartida junto con "Protocolo-Diplomacia empresarial". La ordenación protocolaria de los actos oficiales en la Unión Europea, las Comunidades autónomas y Administraciones locales. Las nuevas tecnologías en el protocolo.

Dentro de comunicación también se verán las "Claves para la gestión efectiva de la comunicación interna". Conseguir que los asociados perciban de la organización sus valores, cultura y visión y se sientan identificados e implicados en los proyectos que se llevan a efecto y "Cómo planificar reuniones productivas".

Marketing

Dentro del marketing los cursos que se van a impartir son el de "Estrategia de venta en las organizaciones empresariales". Un tema de máxima actualidad para las

organizaciones que acusan el problema de la baja de asociados, la necesidad de fidelizarlos y captar otros nuevos. Estrategias de venta de servicios por los mejores vendedores del mundo. "Marketing personal" y "Nuevos modelos de negocio online", serán otros de los cursos.

Incluidos en el epígrafe de Gestión los empresarios se encontrará con los cursos de "La implantación del cambio con éxito", dirigido a los profesionales, managers y directivos que tienen el desafío de gestionar los cambios a los que hoy en día se enfrentan todas las organizaciones. También se verá formación en "La orientación al logro", "Negociar con éxito", "La gestión eficaz de conflictos", así como la "Financiación para PYMES" y "La prospectiva", donde las organizaciones necesitan estudiar y prever cuál es su escenario para los próximos 5-10 años, tanto el referido al sector como a sus asociados.



15.990€



16.990€

Un precio que no te lo crees.

Mercedes Vito 110 CDI Furgón Compacto por 15.990 €*, y Sprinter 210 CDI Furgón Compacto por 16.990 €**.



Empieza a disfrutar de la versatilidad y confort de una Vito (con radio Bluetooth de serie) o de la fiabilidad y eficiencia de una Sprinter. Además Servicio de Garantía Extend Plus 2 +2*** de serie. www.mercedes-benz.es

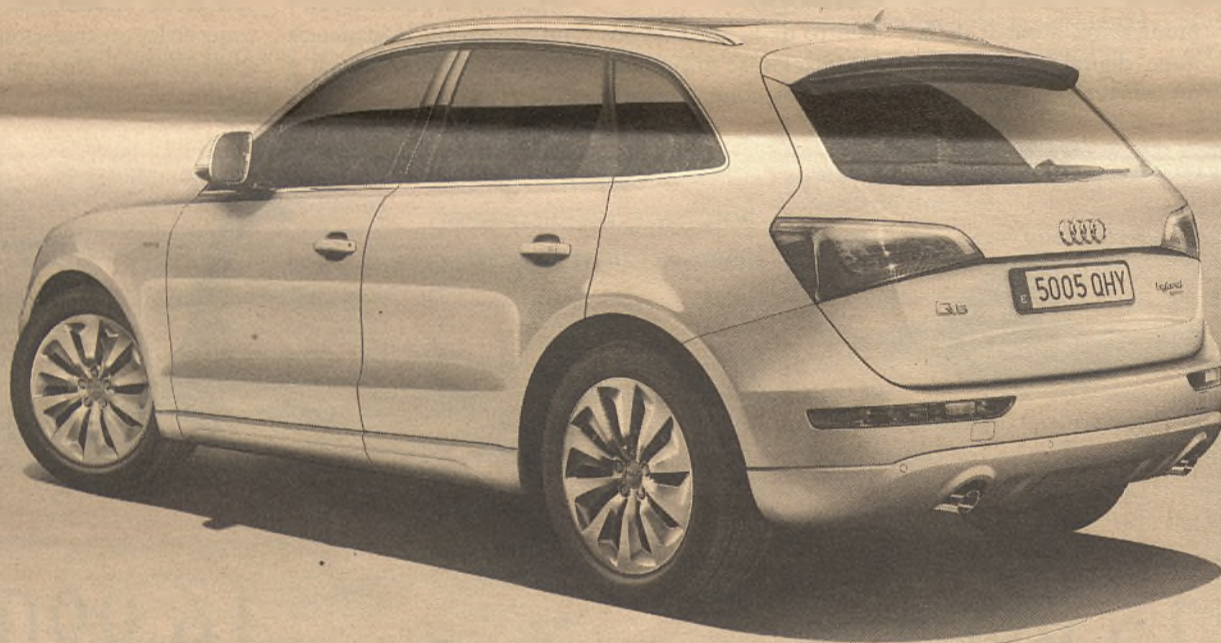


Mercedes-Benz

SANTOGAL MOTOR, S.L. Concesionario Oficial Mercedes-Benz. Francisco Aritio, 142. Tel.: 949 20 21 58. 19004 GUADALAJARA
www.mercedes-benz.es

*Vito 110 CDI Furgón Compacto 70kW (95 Cv). Preentrega, transporte e impuestos no incluidos. Precio válido para configuración de vehículo definido, consulte con su concesionario. Oferta válida hasta el 31/08/2012. **Sprinter 210 CDI Furgón Compacto 70kW (95 Cv). Preentrega, transporte e impuestos no incluidos. Precio válido para configuración de vehículo definido, consulte con su concesionario. Oferta válida hasta el 31/08/2012. ***Servicio Extend Plus: ampliación de la garantía del fabricante en 2 años adicionales (2+2) con igual cobertura en cuanto a las reparaciones de averías. Los parámetros máximos son de 48 meses y/o 200.000 km, lo que antes se alcance. Sujeto a la realización de los mantenimientos en la red de talleres Mercedes-Benz.

(hybrid)



Híbrido. Por Audi.
Nuevo Audi Q5 hybrid quattro.

La tecnología puede cambiar nuestro mundo. Parece una promesa, pero es una realidad. Y lo venimos demostrando desde hace más de 100 años, con innovaciones como los motores TDI, la tracción quattro, la construcción ligera en aluminio y ya en el año 1996, el lanzamiento del prototipo Audi A4 duo con tecnología híbrida.

Hoy añadimos un hito más: el nuevo Audi Q5 hybrid quattro. Una nueva generación híbrida con baterías de iones de litio, capaz de alcanzar los 100 km/h en modo exclusivamente eléctrico, combinando máximas prestaciones con bajo consumo. Y además equipado con la sobresaliente tracción quattro. Porque hoy, una vez más, en Audi volvemos a ir por delante. www.audi.es/q5hybrid

Audi Q5 hybrid quattro de 245 CV (180 kW). Emisión CO₂ (g/km): 159. Consumo medio (l/100 km): 6,9.

Motorsan
Polígono Balconcillo, P-1 y P-2, s/n
19004 Guadalajara
Tel. 949 20 80 80

A la vanguardia de la técnica

