

LA VOZ de Albacete



Albacete se apunta a vivir bien

Pedro Piqueras

«Si no fuese por el Príncipe seríamos líderes»

Albacete-Salamanca:
Un duelo de Primera

Especial Semana Santa

MEJORE SU CALIDAD DE VIDA Y LA DE SU FAMILIA: RESIDENCIAL SAN PABLO

AQUÍ TIENE EL PISO CON TRASTERO Y GARAJE QUE USTED DESEABA.

- En la zona de más expansión de Albacete, un edificio singular.
- Ubicado entre más de 4.000m² de espacios libres y de recreo.
- Rodeado de guardería, colegio de EGB, instituto y zonas deportivas, donde sus hijos podrán, sin peligro, sin desplazarse; estudiar, jugar y practicar deportes, viéndolos desde su casa.
- Viviendas con unos equipamientos y acabados excelentes.
- Llenas de luz y sol, sin edificios colindantes de altura.
- A unos precios **SORPRENDENTES**, que mantendremos hasta el 30 de abril.

Informa y vende:

**RESIDENCIAL
SAN PABLO S.L.**

*C/ SANTIAGO RUSIÑOL, 6
Tel.: 50 97 41
Fax: 23 10 31
02006 ALBACETE*



UNA NUEVA FORMA DE VIVIR, AL MEJOR PRECIO

La desorientación del PP

Cuando José Manuel Molina perdió las últimas elecciones regionales quedó tan noqueado como Mike Tyson tras su último intento para hacerse con el campeonato del mundo de todos los pesos. De hecho, al día de hoy, si tenemos en cuenta su errática política de apariciones y desapariciones públicas, no parece recuperado.

Esta pérdida del sentido ha afectado a toda la estructura con efectos negativos evidentes sobre todo el Partido Popular en Castilla La Mancha. Este sentimiento se está extendiendo entre entre sus militantes, que hablan cada vez más abiertamente de la desazón que les producen las luchas internas de sus dirigentes. El último Congreso Regional, que dió la Presidencia a Agustín Conde, ante el abandono incomprensible de José Manuel Molina, abrió inicialmente unas expectativas que no se han cumplido.

En las Cortes Regionales están perdidos. J. M. Molina sólo tiene una presencia testimonial. Gonzalo Payo ha perdido fuelle. Conde no tiene acta de Diputado y no puede utilizar esta Cámara para defender los intereses regionales de acuerdo con la política del PP.

Resulta una perogrullada decirlo, pero es así. El PP no tiene todavía un líder regional respetado, aunque tiene en cambio un grupo de personalidades políticas dispuestas -quizás necesitadas- de hacerse con la organización del partido, para que, según su eslogan, España funcione. No serán necesarios pocos codazos, que es lo único que al día de hoy se percibe ante el empeño que hay muchos tienen de salir en la foto a costa de lo que sea.

Algunos han fijado su objetivo en estar presente con tanta frecuencia como sea posible en los medios, sobre todo en televisión española. Saben lo necesario que resulta aparecer para ser reconocido. Este es uno de los datos para que los partidos elijan a un candidato. Las encuestas internas tienen que darle un amplio

grado de conocimiento y un bajo rechazo. Como mejor se consigue el efecto es apareciendo ante las cámaras anunciando ayudas y favores a la población. El deseo de dominar la presencia en la televisión regional ha producido reiterados enfrentamientos abiertos entre el Delegado del Gobierno y el Presidente del PP en Castilla La Mancha, quien ha pedido varias veces la dimisión de su actual director. Para los partidarios de Conde no tiene sentido que Carlos Moro haya aparecido en televisión en 8 meses, más veces que todos los anteriores delegados del Gobierno en 13 años.

El PSOE, que conoce con detalle todos estos desencuentros internos del PP, ha decidido momentáneamente no hacer públicas las críticas que tiene previstas realizar a televisión, a pesar de las recomendaciones que reciben de los que vienen analizando los contenidos de los informativos regionales, informativos a los que acusan de claramente parciales de acuerdo con sus datos.

La división del PP a nivel regional, se reproduce en casi todas las provincias de la región y sin lugar a dudas en la nuestra.

En un caso los partidarios del Alcalde, en el otro los del Presidente de la Diputación son los que se encargan de hacerse la oposición entre ellos mismos, como si militaran en partidos distintos.

Ante este panorama ya se han iniciado el diseño y la búsqueda de aquellos que puedan concurrir en las próximas elecciones tanto para la Alcaldía como para la Diputación. En Madrid buscan un sitio para Emigdio de Moya para que ceda su puesto en la Diputación antes de que acabe su mandato y ven difícil poderle dar una segunda oportunidad a Juan Garrido.

Este editorial está escrito con información recogida entre muchos millantes y líderes del PP que no consideran todavía llegado el momento de escribir en este sentido a cara descubierta.



Concesionario Oficial

AUTOMOVILES

VEGUISA



C/ Casas Ibañez, 21 - Tel. (967) 21 51 73
Albacete

Sumario

8 Las caras de la noticia. 10 Aquí y ahora. 13

Entrevista. Pedro Piqueras. 16 Albacete. Entre las



ciudades con calidad de vida. 19 Reportaje. La primavera,

la alergia altera. 24 Entrevista.

Lucrecio Serrano 28 Semana



Santa. Tradición en la

provincia 38 En casa de... Matías Montero. 40 Provincia. Villarrobledo,

Valdeganga, Casas de Lázaro, Hellín, Almansa. 43 Cine. Lo último de Woody

Allen



43 Fútbol. Albacete-Salamanca. 46

Josico.

Goles son tambores

48 Circuito. Vuelven las motos. 54 Cultura. El ojo crítico.



60 Pueblos. Munera. 66 Tribuna abierta. Andrés Gómez

Juárez.


LA VOZ de Albacete

Director: JOSE HERVAS GARCÉS Redacción: Llanos Canales, Javier Palomero, Rosa Villada. Colaboran: Isabel Cabrera, Rosa Martínez, Esteban Estalayo, Agustín Martínez, Domingo Martínez, Miguel Nieto, Manuel Podio, Juan Carlos Tárraga Gallardo. Diseño y maquetación: Pablo Gallardo Fotomecánica: José Fº Martínez y Antonio Martínez Impresión y encuadernación: San Miguel, S.A. Ctra. Mahora, Km. 2 Tel. (967) 21 55 47 - Albacete Edita: SICAMAN S.A. Depósito Legal: DL . AB . 450 . 1.996
Presidente: JOSE VICENTE GARCIA PALAZON Consejero Delegado: Manuel Jiménez Gerente: Domingo Gil del Gallego Publicidad: Marisol López García - Avda. Estación, 5 - bajo derecha - Telf. (967) 24 67 68 - Fax: 21 83 23 Distribuye: Distribuidora Albacete de prensa S.L. Tel. (967) 52 00 86

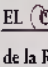


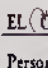
EL OLMO DE LAS TARJETAS DE CREDITO

Sistema de Compra Personalizado.

EL  OLMO DE LA FACILIDAD. Ya no necesita una tarjeta para cada caso y cada cosa. El Sistema de Compra Personalizado que integra la nueva tarjeta Alba de Caja Rural de Albacete supera todas las prestaciones de las tarjetas habituales. Con Alba usted tiene carta blanca.



EL  OLMO DE LA COMODIDAD. Con el Sistema de Compra Personalizado de la Rural, usted decide las prestaciones que necesita de su nueva tarjeta, cuándo pagar a débito o cuándo a crédito. Incluso decide en cuántos plazos y el importe a pagar en cada uno de ellos.

EL  OLMO DE LA CONFIANZA. Con Alba y su Sistema de Compra Personalizado, La Caja Rural de Albacete le otorga la condición de "Cliente de máxima confianza." Usted tiene todo el poder de decisión y su tarjeta Alba todo el poder de "Seducción" para sus compras.



USTED TIENE CARTA BLANCA
CON:



**CAJA RURAL
DE ALBACETE**

De espaldas a la agricultura

José Hervás



Esta semana me ha sorprendido un reportaje de Le Monde en el que se analiza la situación de la prensa especializada francesa, en concreto de la agrícola. Los agricultores franceses son grandes lectores. Están suscritos de media a cuatro o cinco periódicos diarios a los que les dedican diariamente entre 25 y 40 minutos. Si estos datos los comparamos con lo que ocurre en nuestro entorno se comprenderá fácilmente por qué utilizo la palabra sorpresa.

El artículo me ha parecido muy importante. Como los americanos, yo también creo que la información es poder. Pero no solo para mandar a los demás. Es sobre todo poder para dirigirse uno mismo.

A pesar del alto índice de lectura entre los agricultores del país vecino la reducción del número de agricultores y la caída de las inversiones publicitarias en Francia desde 1992 está propiciando la concentración del sector.

En España también cayó mucho la publicidad a finales del 92, una vez agotado el año de las Olimpiadas, la Expo de Sevilla y el Madrid Cultural. Pero a pesar de eso, si sólo el nivel de lectura de nuestros agricultores, me refiero a los de Castilla La Mancha, fuera similar al existente en Francia la cifra de venta de periódicos y revistas se multiplicaría por cinco respecto a las existentes en la actualidad.

A la prensa agrícola francesa, hay 160 periódicos agrícolas, le ocurre lo que al Barça, que es mucho más que un club. Por ejemplo; através de un periódico especializado en vino, *La Journée vinicole*, nacido en 1927 y editado también en inglés y que se distribuye en 127 países entre comerciantes, agricultores, bodegueros e inspectores de la represión del fraude, fija los gustos

del público de todo el mundo sobre el vino.

El empleo agrícola tiende disminuir tanto en Francia, que cuenta con 735.000 agricultores, como en España donde a finales del año pasado había 990.000 agricultores.

El 75% de los agricultores franceses dicen leer un periódico agrario, el 85% leen como mínimo un periódico regional o local y el 54% un periódico de información general en el que puedan encontrar alguna información agraria.

En cambio tanto en uno como en otro país los profesionales necesitan cada vez más una prensa especializada o una información en tiempo real que les sea útil para su negocio. 50.000 agricultores franceses disponen ya de ordenador conectado a alguna fuente de información.

Ni el Partido Socialista en la oposición ni el RPR en el poder cuentan con órganos de expresión agrícola. En cambio el Partido Comunista cuenta con un semanario, *La Terre*, que difunde 145.000 ejemplares semanales. La publicidad supone un 20% de sus ingresos. La extrema derecha cuenta con un boletín mensual cuya tirada es de 10.000 ejemplares.

Toda la prensa especializada cuenta con ayudas institucionales del Gobierno que se reparten en relación con una serie de parámetros para que haya equidad entre las mismas.

Hoy me ha parecido de importancia contar la experiencia de la prensa agrícola francesa. Quizás nos resulte más fácil comprender por qué todos los productos franceses gozan de tan buena imagen.

Angelito, 97

No nos pueden robar el agua, nuestros políticos defenderán lo nuestro



LA VOZ DE ALBACETE/ 6

Creo, que voy a comprar unas tierrecicas en la huerta valenciana



Airtel Y SU NUEVO SERVICIO **ON LINE** EN EL CAMPEONATO DE EUROPA DE VELOCIDAD

Airtel Patrocinador de Jorge Martínez Aspar

LA INFORMACIÓN QUE QUIERE CUANDO USTED QUIERA

Únicamente Airtel Móvil le ofrece un servicio de información permanente, cómodo y sencillo. En cualquier momento y lugar, a través de su teléfono GSM Airtel podrá estar al día sobre el tema que más le interese: deportes, tráfico, etc.

Con Airtel podrá disfrutar de la más amplia gama de servicios con la máxima calidad.

SERVICIOS ON LINE PARA SU INFORMACIÓN

NOTICIAS: Actualidad, noticias generales...

ECONOMÍA: Noticias económicas, índices de bolsa y seguimiento de divisas.

EL TIEMPO: Información del tiempo por comunidades autónomas.

ESTACIONES DE ESQUÍ: Entre Diciembre y Abril, información del estado de las principales estaciones de esquí del país.

TRÁFICO: Incidencias nacionales, el tráfico en Madrid y en Barcelona.

DEPORTES: La liga de fútbol de 1ª División, principales noticias deportivas.

TELEVISIÓN: Las películas de los canales principales de televisión.

OCIO Y CULTURA: Para estar al día del los grandes acontecimientos de la música, la danza, el teatro, y las actividades infantiles.

FORTUNA: Los resultados de los sorteos.

ON LINE Airtel

Airtel, MUCHO MÁS QUE UN TELÉFONO

Distribuidor oficial para Albacete y Murcia C.P. A. **ARCOTEL**

En Albacete: C/ Pablo Medina, 7 - Tel. (967) 52 02 06 - FAX. (967) 52 22 24

En Murcia: C/ Avda. Primo de Rivera, 17 - Tel. (968) 20 24 82 - FAX. (968) 24 83 61



Manolo Caballero

su triunfo en La Roda confirma el buen pie con el que ha comenzado esta temporada. Lo más importante de todo en su tarde triunfal en la que salió a hombros no fueron las dos orejas, sino la claridad de ideas.



Matilde Valentín

La Consejera de Sanidad, tras haberse aprobado la Ley de Farmacia tiene encima de su mesa más de 300 solicitudes para abrir nuevos establecimientos. Los farmacéuticos en paro esperan con ansiedad las nuevas concesiones.

Rafael López Cabezuelo

Anda con el agua al cuello por no aprenderse los deberes en el asunto de la privatización del agua y por no haberse ilustrado sobre qué ciudades y qué gobiernos lo privatizaron antes de que en Albacete se decidieran a plantearlo.



Pedro López Quiles

Ha sido condenado por la Audiencia Provincial a 7 años de prisión y tres meses de arresto. También ha sido condenado el secretario de sus centros de enseñanza por los delitos de estafa y contra la libertad y seguridad en el trabajo. Ha surgido una cierta inquietud en el sector.

Caja España

Ha sido demandada por el Central Hispano al no haber pagado casi 800 millones de pesetas que le faltan por pagar por la compra del Fomento.

Yahaya, Aquino, Bouzas y Juanlu

constituyen el poker de goleadores que han devuelto la ilusión a los aficionados albaceteños. Muchos sueñan ya con disfrutar el año que viene con el arte de Ronaldo.



Caja Castilla La Mancha

Los consejeros de la Caja serán elegidos así: 25% por Las Cortes. 20% por los impositores. 40% por los Ayuntamientos. 7% por los empleados y 8% por las Diputaciones.





Julián Rubio

Albaceteño entrenador del Sevilla, a quien de nuevo parece que le ha tocado bailar con la más fea. Nadie se explica cómo pudo perder el último partido con el Sevilla, salvo los que piensan que es un gafe.



Juan Pedro Hernández Moltó

Ha sorprendido a casi todos la decisión del todavía secretario regional de los socialistas castellano manchegos de no presentarse a la reelección en el próximo congreso regional. Bono quiere seguir dando ejemplo y convertir en realidad la tan prometida renovación del partido.

López Carrasco, Barreda y Juan de Dios Izquierdo son los posibles sucesores de Moltó.



Bomberos

Los bomberos siguen utilizando todo tipo de métodos, incluso a descolgarse por la pared de la Diputación, para llamar la atención de su Presidente, Emigdio de Moya, esperando que se decida a dialogar con ellos y se empiecen las negociaciones para mejorar sus condiciones de trabajo y salario.



La pregunta que se hacen sobre todo en La Roda, pero también en Albacete capital, es saber contra quien estaría estudiando plantear una querrela la Agraria San Antón.

ESPECIAL HOSTELERÍA

Brandy
ESPLENDIDO
GARVEY 1 l.
815

Whisky
DOBLE V
70 cl.
755

Licor
Manzana
verde o mora
CAWISK 70 cl.
325

Aceite G.
QUINTOSOL
garr. 25 l.
El litro a
92

Atún en
aceite
ISABEL
1'130 kgs.
525



| | | |
|--|---|---|
| CASH LONJA MUNICIPAL Ctra. Murcia s/n. Tlf. 22 20 08 ALBACETE | CASH HELLIN C/ Ntra. Sta. Lourdes, 5 Tlf. 30 05 18 HELLIN | CASH LOS LLANOS Polígono Campollano, C/C. Nº11 Tlf. 21 56 62 ALBACETE |
|--|---|---|

HORARIO
Lunes a Viernes de 6 h. a 12 h.

HORARIO
Lunes a Viernes de 8 h. a 14 h. y de 16 h. a 20 h.
Sábados de 8'30 h. a 14 h.

HORARIO
Lunes a Viernes de 8'30 a 20 h. - Sábados de 8'30 h. a 13 h.



Hermosas y Malditas

Rosa Villada

Control público del agua

La Plataforma por el Control Público del Agua ha iniciado su andadura presentando en el registro del Ayuntamiento un modelo de hojas de reclamaciones en las que se piden que sea retirado el expediente que el equipo de gobierno del PP aprobó en pleno, con relación a la privatización de la gestión integral del agua.

Esta Plataforma, que está integrada por los partidos políticos de la oposición, sindicatos, federación de vecinos y asociaciones de consumidores, entre otros colectivos, pretende que los ciudadanos de Albacete se movilicen contra la privatización del agua, tal y como ya lo hicieron en verano contra la subida del Impuesto de Bienes Inmuebles (IBI), logrando, como ya ocurrió en tonces, que el PP de marcha atrás en su proyecto.

En el caso del IBI fueron cerca de 10.000 las reclamaciones presentadas. Ahora, habrá que ver hasta qué punto los ciudadanos están dispuestos a movilizarse por la defensa del control público del agua. Porque, si bien este asunto no les afecta puntualmente al bolsillo, teniendo que pagar más dinero en un recibo concreto, como ocurría con el IBI, si les afectará en una medida superior, y a más largo plazo.

Pero, además, el asunto es importante porque no se trata sólo de establecer el control público o privado del agua en base a una simple cuestión económica. Lo que se encuentra en juego es un modelo de gestión y... mucho más.

Aquí y ahora

C A R T A S

Señor director; Ante la información errónea y sesgada que viene apareciendo en algunos medios de comunicación relativa a la partida de gastos de protocolo de Alcaldía para este año 1.997 debemos de matizar lo siguiente:

1º- Que los gastos de Protocolo de Alcaldía para este año 1.997 ascienden a **ocho millones de pesetas**, cantidad idéntica a la gastada en el año 1.994 por el último gobierno socialista por Carmina Belmonte.

2º- Que la partida de subvenciones no específicas para 1.997 es de dos millones de pesetas, lo que supone un 66,6% menos que las que venía figurando desde el año 1.994.

3º- La partida de locomoción y dietas de alcaldía han bajado de 1.250.000 pts a 425.000 pts lo que supone una bajada de un 66,65 en relación con años anteriores. En el año 1.994 esta partida estuvo dotada con 900.000 ptas.

4º- Que el resto de las partidas del Presupuesto adscritas a Alcaldía nunca se han considerado Gatos de Protocolo, ni por el actual Gobierno Municipal, ni por los anteriores Gobiernos Socialistas, con independencia de que legal y contablemente no es posible considerados como tales, en cualquier caso indicaremos que:

a) La partida de gastos de Personal de Confianza en el año 1.993 fue de 18 millones de pesetas. Actualmente esta Partida es de 19 millones de pesetas, lo que supone el no incremento del gasto, habida cuenta de los cuatro años transcurridos.

b) La partida presupuestaria dedicada a gastos de Publicidad Institucional, por primera vez este gobierno del Partido Popular la ha sacado a la luz para que los ciudadanos de Albacete conozcan lo que el Ayuntamiento se gasta en publicidad institucional, situación que ha permanecido siempre oculta durante el mandato del Partido Socialista.

c) No pueden considerarse gastos de protocolo la partida de atenciones a personal de la Corporación, con un importe de 850.000 pts, por ser una cantidad destinada a la fiesta de los Funcionarios Municipales, fiesta por otra parte con mucho arraigo y tradición.

d) El resto de las partidas que se pretenden calificar de Gastos de Protocolo son partidas que nunca han integrado este concepto presupuestario.

Por todo lo anterior venimos a manifestar la falsedad de las informaciones que de manera interesada se están vertiendo sobre este asunto, a la vez que manifestamos que nunca unos presupuestos municipales se han ajustado tanto a la realidad del gasto como los actuales en busca de la mayor transparencia de cara al ciudadano.

■ Francisco Javier Dominguez Robledillo

Manolo García, del "Último de la Fila", expone en Albacete

Manolo García estuvo en Albacete para dejarnos parte de su pintura en una exposición que se inauguró el pasado 8 de marzo, en la Caja de Castilla La Mancha y que estará abierta al público hasta el 25 de este mes. Es una muestra que recoge una cuarentena de cuadros pintados al óleo, acuarela...etc y que une estilos impresionistas y surrealistas reflejando un "caos" con fondo musical, según nos contó el propio autor.



Sube

Francisco Delgado,

Catedrático de Derecho de la Universidad, por poner los puntos sobre las íes con el estudio sobre los derechos albaceteños sobre el agua del Júcar, desmintiendo así a la ministra de Medio Ambiente.



Rosendo Piqueras,

diputado del PP, por como está llevando las negociaciones del traspaso del Centro de Atención a la Salud de la Diputación al INSALUD. Tomen nota otros negociadores que gustan de la publicidad.



Baja

Mercedes Cuellar,

Gobernadora Civil de Ciudad Real, por poner a su disposición más escolta que el presidente del Gobierno. No cae en la cuenta de que la policía donde debe estar es en la calle.



Prieto,

jugador del Sevilla y albaceteño de nacimiento, por sus reiteradas expulsiones que no benefician a la situación que vive actualmente el club del Nervión. Las ansias de ganar traicionan los nervios de José Miguel.



El Escaparate

Miguel Nieto



Barreda

Corren tiempos de cambio en el PSOE regional. La etapa de Juan Pedro Hernández Moltó se ha cerrado y el partido se dispone a darle la alternativa en el cargo de secretario general a José María Barreda, actual presidente de las Cortes. Juan Pedro se va después de una fructífera etapa al frente de los socialistas castellano-manchegos, avalada por el crecimiento del PSOE y por la ausencia de grietas en la estructura durante su mandato, lo cual ya tiene mérito con los tiempos que corren. Ahora todo apunta a que Barreda tomará el relevo, un manchego que viene ocupando las máximas responsabilidades en Castilla-La Mancha y que pretenderá seguir las pautas marcadas por su presidente, José Bono. Será él quien tenga que enfrentarse a los nuevos retos de la organización en la región, básicamente definidos en el relevo generacional que tendrá que hacerse en algunas provincias, como es el caso de Albacete, para evitar la crítica cierta que se hace de algunos de sus actuales diputados y senadores nacionales, aunque nos consta que el secretario provincial, Manuel Aguilar, ya ha planificado en ese sentido. Tarea tendrá Barreda, si finalmente es el elegido, por las dificultades que entraña hacer cambios sin que surjan divergencias, pero si no los hiciera en su debe quedaría el agotamiento del proyecto. En la región, cada vez son menos los que tienen bula de los votantes, por ello no le queda más remedio que mover el banquillo y dar minutos a los reservas.

Barreda también se puede ver inmerso en la complicada situación de buscar sustituto al líder. Ese sí que sería un "marrón" si finalmente Bono diera por concluida su etapa en Castilla-La Mancha, cosa que no creo tal como se está poniendo el pampaneo para el PP en esta región. Aunque la inexistencia de liderazgo en la derecha se lo pondría más fácil. Al menos así lo entiende la ministra Isabel Tocino, que en la reunión que tuvo hace poco en Madrid con los jefes de su partido en esta tierra, puso en duda los sucesivos liderazgos del PP en la Comunidad cuando éstos le echaron en cara el convenio que firmó con Valencia. Vino a decir que si se perdían las elecciones no era por su culpa, sino porque no tienen políticos de talla capaces de enfrentarse a Bono, o lo que es lo mismo: ni sirvió Molina ni vale Conde.

Así Barreda jugará con ventaja.

Bancaja

Pobre Bancaja, aquella entidad de ahorro que fue pionera en Albacete, está a punto de convertirse en un simple tentáculo del poder político gobernante en la Comunidad Valenciana, si prospera el anteproyecto de Ley de Cajas que el señor Zaplana ha aprobado recientemente y enviado a las Cortes Valencianas, con la intención de nombrar, desde el gobierno que él mismo preside, al 30% de los representantes en la Asamblea de Bancaja. Y todo esto en detrimento de la representación de los empleados en dicha asamblea y de una sociedad privada, la Real Sociedad de Amigos del País, que fue la entidad fundadora de la Caja.

La preocupación que en Albacete ha levantado esta medida, siendo mucha, es casi insignificante comparada con la indignación existente en Valencia y Castellón, donde voces autorizadas se levantan contra lo que consideran una cacicada en toda regla, preguntándose además, hasta donde podrá llegar el afán intervencionista del gobierno de Zaplana y si ésta es una decisión propia, o sugerida desde Madrid. Algunos, incluso, hacen apuestas sobre el tiempo que tardará Bancaja en fusionarse con la CAM...y después con quien sea menester.

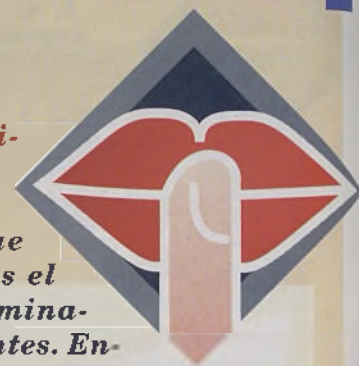
■ Antonio Pérez

■ El dueño del canal 48 de la televisión local de Albacete no suelta la mayoría así se lo pongan de penitencia. Un reciente intento de que deje en manos de sus futuros socios el 51 por ciento de las acciones ha terminado en calabazas para sus pretendientes. Entre ellos está apoyando la operación, aunque sin aparecer y sin que quiera que se sepa, el presidente de la Diputación, Emigdio de Moya. Al no haber acuerdo, **Hurtado** sigue a la busca del capital, que pudiera venir -según nos cuentan- por parte de la iglesia Evangélica. Y nosotros nos preguntamos ¿cómo se vería al Opus y a los protestantes juntos?

■ Recuerdan el impresionante **chalet** que se dijo que el **armador y multimillonario Fernández Tapias** le regaló a la guapa Mar Flores, en una zona "vips" de Madrid. Pues su dueño, es decir quien se lo vendió a Tapias, es un próspero empresario de Albacete que dedica sus negocios a la venta en medio mundo de plumas y bolígrafos. Sí, han acertado. Lo que no sabemos es cuánto pagó el muchimillonario por la vivienda de marras.

■ La reunión de la ministra **Isabel Tocino** en Madrid con miembros de Castilla-La Mancha de su partido para estudiar la estrategia que seguirán por el conflicto del agua, dio lo suyo. En cierto momento asomó la tensión cuando la acusaron de haber actuado a espaldas de los intereses de Cuenca y Albacete. La ministra encajó y hasta llegó a reconocer que se pudo cometer un error al no haber ofrecido a estas tierras otro convenio, pero rápidamente pasó al ataque y echó la culpa de los males que tiene el PP en Castilla-La Mancha a la falta de liderazgo regional. También hubo **bronca particular entre Atanasio Ballesteros y Juan Garrido**. El alcalde mandó literalmente a la m... al diputado Ballesteros, el mismo que llamó miserables a todos los que se opusieron al convenio.

■ Qué ganas de limar asperezas las que está demostrando el **gobernador civil**, al organizar una cena entre **Emigdio de Moya y Juan Garrido**. A pesar de los buenos oficios de Benjamín Domínguez, la cosa casi termina como el rosario de la aurora. Para empezar, durante la cena se cortaba la tensión y al final nada quedó claro, ni siquiera las cinco personas que incluirá Emigdio en la ejecutiva y que corresponden al sector de Juan Garrido. Al parecer Emigdio sólo da el visto bueno a tres de ellas.





Entrevista

Pedro Piqueras
“Sin el Príncipe
seríamos líderes”



Cuando salió de Albace te hace ya algunos años tenía muy claro que se iba de allí para ser periodista. Aterrizó en Madrid, con poco dinero y una guitarra que

le ayudaría a sacarse la carrera. Y es que Pedro Piqueras siempre ha querido contar historias. En sus inicios, como cantautor-protesta, luego como locutor de radio.



presarial y Albacete fuera Barcelona. No es la capital de la región pero es la que más se mueve, la que más salidas tiene... Ves las tiendas que

hay allí y te quedas alucinado.

- ¿Te consideras castellano manchego?

Castilla La Mancha es una cuestión que yo creo que está bien, porque ya que estamos en un Estado de las Autonomías, pues también que esté Castilla La Mancha.

Pero a mí Castilla La Mancha me coje ya viviendo en Madrid. Entonces no es lo mismo. No es lo mismo mi sentimien-

to albaceteño que el sentimiento castellano manchego. Y es que uno se tiene que ir haciendo a él poco a poco.

Además del periodismo una de tus pasiones ha sido siempre la música

Cantaba cosas. Yo nunca he sido como Perales. Lo mío era una cosa que se llamaba entonces “canción de autor”, que era una fórmula para disfrazarnos aquellos que no teníamos ni puñetera idea de música. Cantábamos, subíamos a un escenario de la misma forma que nos podíamos subir a un púlpito, o dar un meeting en cualquier otro sitio, ¿no? Pero lo hacíamos con la guitarra en la mano. Todos circulábamos más o menos por el entorno de la izquierda, bueno, más por el entorno de la izquierda que por ningún otro entorno.

- Cantaste mucho en tu época

Yo utilizo la música de alguna manera para pagarme la carrera de Periodismo. Sólo me interesaba el Periodismo. En Madrid con el grupo

Gracias a la televisión su voz ha pasado a ser vista, además de oída, y a sus 41 años, es uno de los rostros habituales, más carismático y mejor pagado de los informativos.

Ahora, Pedro Piqueras dirige y presenta todos los domingos ‘Espejo Público’

- ¿Notas a Albacete muy cambiada desde que no vives aquí?

Ha cambiado mucho. Cuando yo me vine aquí (a Madrid), era el año 73, tenía 18 años. Entonces en Albacete había un bar, al que íbamos todos los jóvenes, un bar y un par de discotecas. Y era un pueblecito y ahora es una cosa tremenda. El ambiente que hay simplemente es porque tiene universidad. Eso ha cambiado realmente la ciudad.

- ¿Te parece que se ha convertido en una gran ciudad?

Es muy emprendedora, la verdad. No sé cómo decirte. Es como si Toledo fuera Madrid a nivel em-

«Espejo Público’ es un programa original. Por más que lo intenten no hay comparación con ‘Informe Semanal’»

Carcoma, tuve un disco de oro. Fue un grupo bastante conocido. Pero nada más. Canté con otro grupo, que se llamaba la **Banda del Merlito**, que fue muy popular, también. Era una forma de pasar el tiempo y sacar un dinerillo extra para vivir y para poder hacer la carrera, nada más.

- De todas formas aunque digas que eres un aficionado, sigues pres-tándole tiempo y ganas

Recientemente acabo de grabar un disco con el **Nuevo Mester de Juglaría**, por ejemplo. Sigo haciendo cosillas de esas de vez en cuando para sacarme la espina.

- Siempre has tenido muy claro que el Periodismo era lo tuyo

está para todo”

Yo he hecho los periódicos murales del colegio, con decirte eso. Es decir, yo empecé con 10-11 años dedicándome al periodismo. Supongo que porque me apetecería contar historias, igual que con la música. Como una forma de contar cosas.

- Aunque has trabajado en otros medios, como la radio, la gente te relaciona casi exclusivamente con los telediarios

En RNE hacía el diario de las 2, 24 horas. Estaba como director y presentador de esos diarios. Pero no tiene la trascendencia que tiene hacer un informativo en televisión. Y sobre todo, hacer un informativo como el que yo hice en TVE. Porque el informativo de las 20,30, por ejemplo, aquel tenía entonces, y no había competencia, imagínate, 11 o 12 millones de televidentes, una barbaridad.

Entonces, todo el mundo te relaciona con el informativo, porque te ha visto con ello. Nada más.

- Ahora que la televisión sólo parece hablar en términos de contraprogramación, audiencia y programas clónicos, ¿es 'Espejo Público' un calco de 'Informe Semanal'?

'Espejo Público' es un programa original. Por más que lo intenten no hay comparación con 'Informe Semanal'. La comparación está en el papel. Si hubiera que hacer comparaciones de 'Espejo...' con algo sería con una revista.

Informe Semanal hace cinco reportajes de diez minutos cada uno sobre lo más importante de la semana, sobre los cinco temas de la semana.

Nosotros destacamos el que puede ser más llamativo; es decir, el que tenga algo de originalidad de verdad sobre todos los demás hechos que suceden en la semana.

- ¿Cuáles son los principales ingredientes del programa?

Llevamos reportajes de política, de personajes, nuestro confidencial, algún suceso y, lógicamente la parte del corazón, porque parece que el corazón está invadiendo la vida de los españoles.

«El Príncipe nos hizo polvo con el programa "La España Salvaje", porque con la Casa Real no se compite.»

- ¿Cuántas personas hacéis 'Espejo Público'?

Somos nueve redactores con seis cámaras, pero suficientes.

- ¿En qué sales ganando con 'Espejo Público'?

Yo creo que hago más información ahora que antes. Porque antes el telediario que yo hacía en Antena 3, de Tele 5, o de TVE se diferenciaban muy poco. Porque las noticias nos determinaban cómo iba a ser el informativo. Aquí nosotros elegimos lo que queremos contar. De acuerdo con el tipo de audiencia que tenemos, con la orden del día, hacemos un informativo que no es para la gente a la que le gusta el fútbol, evidentemente. Ni para las señoras que ven el programa de Tele 5 de Belinda Washington. Es un programa con más sentido del humor que otros programas.

- ¿No consideras difícil hacer rentable un espacio como el tuyo que se emite los domingos de 20,30 a 21,30?

Es una hora muy difícil pero a nosotros nos va muy bien. El Príncipe nos hizo polvo con el programa "La España Salvaje", porque con la Casa Real no se compite. Truncó un camino ascendente en el que ya éramos líderes por encima del fútbol.

El domingo, que antes parece que estaba destinado al fútbol, informativos y tal, pues ahora está para todo. El domingo se ha convertido en una franja de gran competencia.



- ¿Cuál es la clave para que el programa funcione?

Pues dar lo que los otros no dan. Que tenga un cierto impacto, pero que a la vez no sea amarillo. Una vez dijo Aberasturi: "si a mí me dijeran como puedo conseguir la máxima audiencia en un momento determinado, yo trataría de transmitir una ejecución en directo". Eso te va a dar audiencia y todo el mundo lo va a mirar, ¿no? Unos para decir la barbaridad que hemos hecho, otros... Pero el morbo de la gente está. Yo procuro no incluir morbo o, por lo menos, el menor morbo. Procuro hacer esa revista donde busco el entretenimiento de la gente. ■





Albacete se apunta al pelotón de ciudades con calidad de vida

■ Miguel Nieto

No hay que habitar en una gran urbe para vivir bien. Las grandes capitales han dado paso a las ciudades medianas y pequeñas en cuanto a calidad de vida, no en vano entre las quince ciudades españolas donde mayor calidad de vida existe, trece tienen una población que ronda el millón de personas. Albacete se encuentra situada en el número veintinueve del ranking entre las cincuenta y dos capitales, y sus parámetros



van desde ser una de las que mayor seguridad ciudadana tiene, a estar entre las últimas en número de camas hospitalarias por habitante, y peor renta per capita anual. La Voz de Albacete ha hecho un análisis de los ratios que gozan los albaceteños y ha llegado a la conclusión de que es una ciudad cómoda para vivir, y así lo manifiestan los ciudadanos, pero sus parámetros de calidad-vida la ubican en la zona media del.

La Voz de Albacete ha hecho un análisis de los ratios que gozan los albaceteños y ha llegado a la conclusión de que es una ciudad cómoda para vivir, y así lo manifiestan los ciudadanos, pero sus parámetros de calidad-vida la ubican en la zona media del.

Los datos chocan frontalmente con lo que opinan la mayoría de los ciudadanos consultados por La Voz de Albacete sobre la calidad de vida en la capital. Los vecinos opinan positivamente a la pregunta ¿reune Albacete las condiciones que usted le exige a una ciudad para vivir?. Sólo un porcentaje pequeño encuentra diversos problemas en el apartado de servicios. Unos dicen que falta oferta cultural; otros indican que la vivienda es poco asequible al bolsillo medio; los más, ponen el acento en el alto índice de desempleo. En conjunto, tienen una opinión negativa sobre determinados servicios. Pero la mayoría se manifiesta conforme con la calidad de vida que se puede adquirir en esta urbe que ha llegado a los 150.000 habitantes.

En seguridad ciudadana, bien

Analizados los parámetros, Albacete está entre las ciudades españolas con mayor seguridad ciudadana. Así lo indican las estadísticas de delitos al situarla en la número diez más segura del conjunto del Estado, con una media de actos delictivos del 28,84 por mil, muy lejos de Melilla que es la primera en España y se acerca a los 80 delitos por mil habitantes. Estos datos, referidos a 1995, señalan



que en Albacete se cometieron a lo largo de dicho ejercicio 3.919 infracciones. Si la estadística la extrapolamos a la región, sólo Guadalajara da cifras menores con 26,80 delitos por cada mil habitantes.

Los índices de contaminación también son aceptables para los ciudadanos. Al no estar rodeada de un cinturón industrial, la capital se salva de la contaminación atmosférica, situándose por debajo de la media nacional. En cuanto a la contaminación acústica, tampoco es elevada y sólo determinadas áreas a horas punta acusan ruidos por encima de lo permitido.

Existe una opinión generalizada de que a Albacete le sobra cemento y le faltan zonas verdes. Partiendo de esa premisa, la distribución de zonas verdes en la capital es desigual, con barrios que disfrutan de muchos metros cuadrados de parques y otros que los necesitan con urgencia.

Los ciudadanos opinan que se vive bien, aunque los parámetros económicos y sociales dicen lo contrario



Dos mil quinientas horas de sol anuales

Uno de los datos que se deben tener en cuenta a la hora de definir la calidad de vida de los albaceteños es su climatología. Según datos estadísticos del anuario de El País, durante el año 95 tuvimos más de 2.500 horas de sol, lo que nos lleva al lugar decimocuarto. Si bien las heladas no fueron frecuentes, cabe señalar que los habitantes de esta ciudad preferirían un clima más suave, aunque muchos se muestren permisivos con la climatología

mesetaria y extrema de la ciudad. Capitales como Almería, Córdoba, Cádiz, nos superan en horas solares.

Otros ratios que se deben manejar para definir la calidad de vida de los albaceteños, es la atención sanitaria. Actualmente nos corresponde un médico de familia por cada 1.800 habitantes, cifra que ésta por debajo de la media nacional. En cuanto a la educación, el número de alumnos por cada profesor es de 25.

En renta "per capita", en los últimos lugares del ranking



Vivir en Albacete

- Habitantes:** 150.000.
- Delitos:** En el 95 se produjeron 3.995.
- Camas hospitalarias:** 2,44 por cada 1.000 habitantes.
- Médicos de familia:** 1 por cada 1.800 habitantes.
- Renta "per capita":** 1.500.000 pesetas.
- Paro:** 25,81 de la población en edad de trabajar.
- Precio vivienda:** 135.000 pesetas metro cuadrado en el centro.
- Presupuesto municipal:** 86.000 pesetas por ciudadano.
- Educación:** 25 alumnos por profesor.
- Billete autobús:** 75 pesetas.
- Horas de sol:** 2.500 anuales.

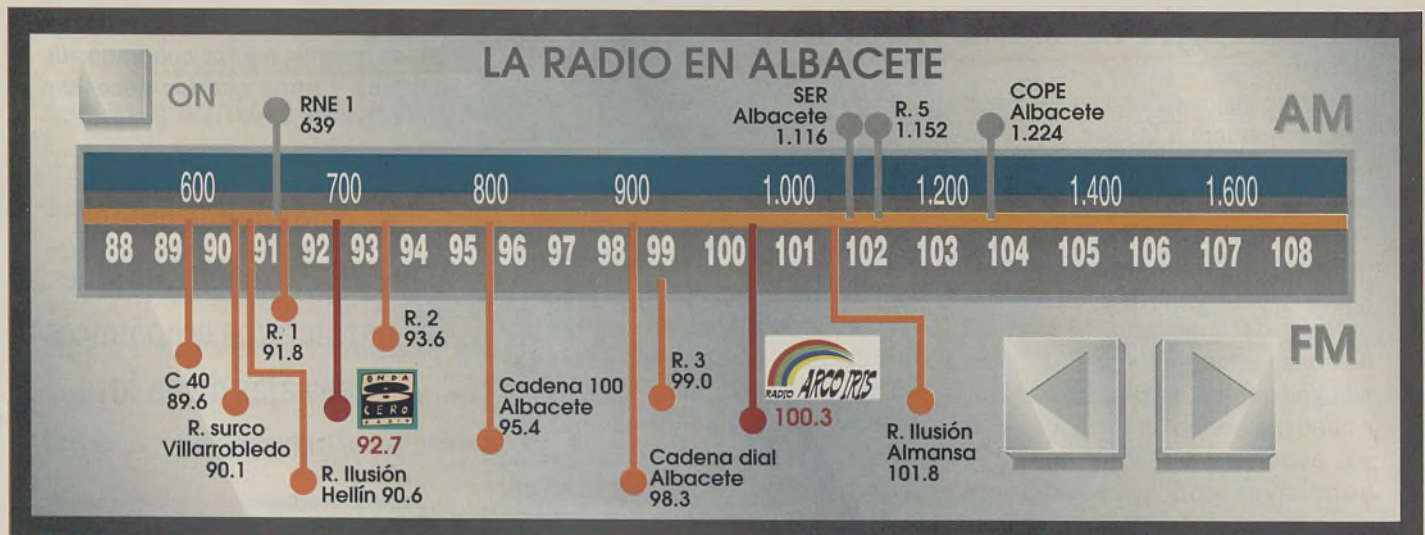
Uno de los ratios que resta calidad de vida a los albaceteños es el de la renta "per capita" y año, que no sobrepasa el millón quinientas mil pesetas, situándonos en posiciones de cola dentro del ranking nacional, concretamente en el puesto número treinta y nueve, por debajo de otras capitales como Avila, Cuenca, León, Salamanca, Toledo y Zamora.

Lo mismo ocurre con las camas hospitalarias, cuyo porcentaje es de 2'44 por cada mil habitante, o lo que es lo mismo una por cada 412 ciudadanos, que nos ubica en el puesto cuarenta y tres de la clasificación general de capitales españolas.

En cuanto al índice de parados, la provincia cerró el ejercicio 1996 con una tasa de desempleo del 25,81, es decir más de 34.400 desempleados, situándonos en posiciones templadas dentro de la clasificación nacional y siendo la que más paro soporta de la Comunidad. Entre las personas desempleadas, 18.200 son mujeres y 16.300 hombres.

La vivienda en la capital resulta barata si analizamos las estadísticas y las comparamos con otras ciudades. El metro cuadrado de vivienda construída cuesta en el centro de la ciudad 135.000 pesetas, mientras que el extrarradio baja a las 70.000. Estos precios nos llevan al puesto cuarenta y cuatro dentro de las cincuenta y dos provincias españolas. ■

Gozamos de buena salud en contaminación y mala en número de camas hospitalarias.





La primavera la alergia altera

■ Llanos Canales

Ya estamos en primavera, por lo menos así lo indican los verdes campos vestidos de flores, los días de sol y los pantanos que han visto colmados sus deseos de agua.

Si bien, los años de lluvia son buenos para nuestros campos, no lo son tanto, para las personas que sufren los molestos y pesados síntomas de la alergia.

Y es que ya lo saben a más agua tendremos más verde, más flores y más polen, ¡nunca llueve a gusto de todos!

Hablar de alergias es hablar de estornudos, picores, rinitis, asma y otro sin fin de consecuencias que conlleva esta enfermedad.

Una enfermedad que engloba varios frentes y que han sido estudiados entre 4000 pacientes que acudían por primera vez a la consulta del especialista.

Entre las enfermedades alérgicas hay que destacar **la rinitis**. Es la **inflamación crónica de la mucosa nasal**. Los **síntomas más frecuentes son: obstrucción na-**

sal, hipersecreción y estornudos; sin descartar los síntomas oculares.

El asma es otra de las enfermedades alérgicas. Consiste en la **obstrucción reversible de las vías aéreas, que suele manifestarse por la dificultad respiratoria, ruidos en el pecho y tos**. El asma bronquial es, tras la rinitis, la segunda enfermedad más frecuente diagnosticada en las consultas de alergia.

Las reacciones adversas a

medicamentos fueron la causa más frecuente de consulta al alergólogo. Éstas son más comunes en las mujeres que en los hombres (63% frente al 37%). **El tratamiento más eficaz radica en evitar el fármaco implicado.**

La alergia a los alimentos ocupó la quinta posición en los trastornos estudiados por los especialistas en alergia. En la gran mayoría de los casos el tratamiento consistió en evitar el alimento responsable.

Los principales alergenicos son el polen, lo

Hongo, polen y ácaro vistos a través del microscopio

El pelo de ciertos animales también es causa de alergias



Sala de espera de consultas externas del Hospital

Y por último la alergia al **veneno de Himenópteros (avispa y abejas)** registró la menor incidencia dentro de las enfermedades alérgicas atendidas en consulta, aunque algunos casos son bastante peligrosos. **El tratamiento de estos pacientes consistió en evitar el alérgeno, un tratamiento sintomático e Inmunoterapia específica.** Este tipo de alergia incidió más durante los primeros meses de verano.

Principales causantes

Los pólenes de las plantas

anemófilas (las que polinizan a través del viento) son generalmente las responsables de los síntomas alérgicos producidos por la polinización. Debido a su diferente alergenidad, su concentración en el aire no se corresponde necesariamente con su importancia alergológica.

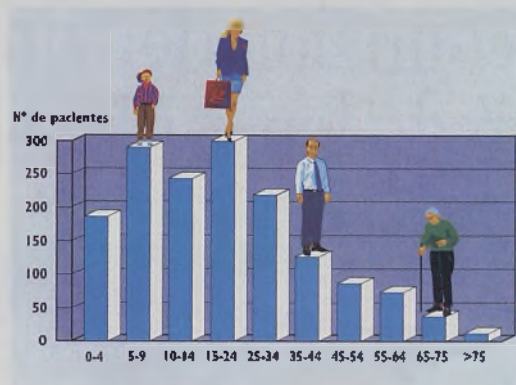
En los pacientes estudiados, la alergia al polen fue la primera causa de rinitis alérgica (42%) y la segunda causa de asma bronquial extrínseco (34%). También es notorio señalar que la zona centro de la península, en la que se encuentra Castilla-La Mancha, es una de las más afectadas por el polen de

gramíneas. Este año se verá más acusada debido al agua caída.

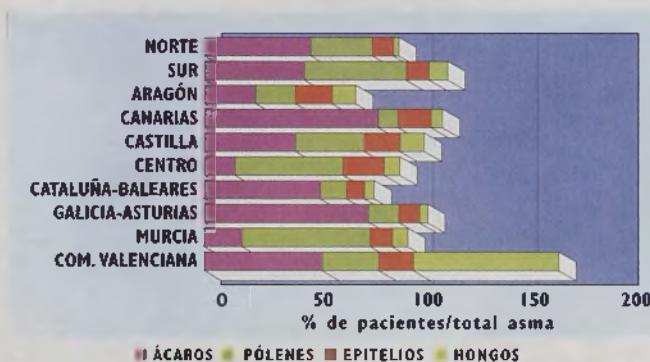
Otros alergenicos son los **ácaros**, animales microscópicos que pertenecen a la clase de los **arácnidos** y que se encuentran fundamentalmente en el polvo doméstico. Su tamaño aproximado es inferior a medio milímetro, siendo por tanto difícilmente visibles a simple vista. Se alimentan principalmente de escamas dérmicas humanas, por lo que su hábitat preferido son los dormitorios y los colchones, pero también están presentes en **moquetas, tapicerías** y en general, en cualquier sitio donde se acumule polvo. Los alergenicos responsables de la enfermedad alérgica se encuentran en el



Los ácaros, los epitelios de animales y los hongos.



Los asmáticos suelen ser personas jóvenes, entre 5 y 24 años.



cuerpo del animal y en sus heces.

Entre los 4000 pacientes atendidos, se diagnosticó alergia a **Epitelios de animales** en el 7% de las personas que acudieron a la consulta. Los alérgenos que producen la sensibilización se pueden encontrar en la piel del animal (por autolaminado o contacto con sus propias excrecciones), en su saliva, suero, orina y sudor.

El 13% de las rinitis alérgicas y el 15% de los asmas bronquiales extrínsecos se debieron a esta causa.

Por último la presencia de **hongos** en el ambiente en zonas o épocas de mayor humedad ambiental coinciden con una mayor concentración de hongos.

Se pueden encontrar en espacios abiertos, como parques y jardines o en ambientes cerrados como en la cocina y cuartos de baño, donde su concentración es más estable.

El 7% de los pacientes diagnosticados de rinoconjuntivitis y el 10% de los pacientes diagnosticados de asma presentaban sensibilización a hongos. ■

Calendario de polinización

| ARBOLES ARBUSTOS Y GRAMINEAS | ENERO | FEBRERO | MARZO | ABRIL | MAYO | JUNIO | JULIO | AGOSTO | SEPTIEMBRE | OCTUBRE | NOVIEMBRE | DICIEMBRE |
|------------------------------|-------|---------|-------|-------|------|-------|-------|--------|------------|---------|-----------|-----------|
| Abedul | | | | | | | | | | | | |
| Aliguste | | | | | | | | | | | | |
| Amaranto | | | | | | | | | | | | |
| Artemisia | | | | | | | | | | | | |
| Ciprés | | | | | | | | | | | | |
| Chenopodium | | | | | | | | | | | | |
| Encina | | | | | | | | | | | | |
| Fresno | | | | | | | | | | | | |
| Gramineas | | | | | | | | | | | | |
| Liliaceas | | | | | | | | | | | | |
| Morai | | | | | | | | | | | | |
| Olivo | | | | | | | | | | | | |
| Ortiga | | | | | | | | | | | | |
| Parietaria | | | | | | | | | | | | |
| Pino insignis | | | | | | | | | | | | |
| Plantago | | | | | | | | | | | | |
| Plátano de Jardín | | | | | | | | | | | | |
| Roble | | | | | | | | | | | | |
| Salsola | | | | | | | | | | | | |

Habla el Dr. López Cazaña

·Este año se ha adelantado la floración y la polinización, por consiguiente, habrá muchas personas que presenten síntomas alérgicos. No recuerdo que hubiera ocurrido otros años.

·El síntoma más frecuente es la rinoconjuntivitis

·Este año han aparecido algunos tratamientos tópicos por vía ocular y nasal, tanto en spray como en colirio. En principio presumen ser bastante eficaces sin tener los efectos secundarios de los antihistamínicos.

·Lo primero que hay que hacer es ir al especialista, ya que el tratamiento es eficaz.

·Las pruebas de la alergia no son nada molestas y se hacen en la piel, al colocar una gotita del antígeno sospechoso, según el paciente, y si es alérgico se hará un grano y será una prueba positiva.

·Hoy en día existen vacunas que se han purificado bastante. Tienen el inconveniente que deben utilizarse durante cierto tiempo, quizá un mínimo entre 2 y 3 años. Hay personas que llegan a curarse.

·Los típicos remedios caseros como el lavado con manzanilla, no son recomendables ya que puede haber polen y sea peor el remedio que la enfermedad.

Castilla - La Mancha busca presidir la comisión del vino en el comité de las regiones

■ José Hervás

Después de muchos años el Gobierno Regional ha decidido tomarse en serio la representación de los intereses castellano manchegos ante las instituciones comunitarias. Así se ha propuesto hacerse con la Presidencia de la Comisión del vino del Comité de las regiones.

Hasta ahora el Gobierno Regional, José Bono, ha considerado demasiado lejanas estas instituciones y no ha utilizado la presencia y la presión constante ante las mismas para la obtención de objetivos concretos.

La reforma que tiene prevista aprobar la Unión Europea, con mucha probabilidad antes de que termine este año, debe dar mayor cabida a la participación de los ciudadanos. Esta participación está previsto que se vehicule a través de las instituciones más próximas a los mismos, en especial las Comunidades Autónomas y los Ayuntamientos.

Hoy día no hay participación directa de los ciudadanos en la gestión de la vida comunitaria. Incluso las regiones tienen una escasísima participación. El tan denostado, quizás por desconocido, Tratado de Maastricht supone un intento por cambiar esta situación. El Tratado de la Unión en su capítulo 4 recoge la creación del Comité de las Regiones así como sus funciones, todavía muy reducidas; tan reducidas que quedan limitadas a emitir informes cuando



se lo pidan o cuando considere que hay intereses regionales específicos en juego.

Al analizar las competencias de la Unión Europea se comprueba que no menos del 80% de las decisiones afectan el ámbito de las regiones o de las comunidades locales europeas. En cambio hasta ahora muy pocos presidentes regionales españoles, si se exceptúa a Jordi Pujol, han entendido el papel tan importante que juegan las instituciones comunitarias en el desarrollo de las regiones.

Quizás también por eso haya sido otro catalán, el alcalde de Barcelona Maragall, el único que ha presidido esta institución llamada a jugar cada día un papel mayor. Tras lo escrito no se puede decir ahora que tenga una importancia decisiva sobre nada de lo que ha de aprobar el Consejo de Ministros que luego se encarga la Comisión de poner en práctica.

Pero es evidente que nadie

quiere decidir en contra de los intereses de los ciudadanos europeos a quienes alcaldes y presidentes de comunidades representan directamente.

En este sentido, el Gobierno Regional quiere conseguir la presidencia de la Comisión del Vino. Castilla La

Mancha tiene la mayor extensión de viñedo de toda la Europa Comunitaria, de las primeras del mundo. De ella vive una amplia parte de la población; el viñedo forma parte de la cultura y de la forma de vivir de los castellano manchegos. Suficientes argumentos morales para pretender esa presidencia.

De forma paralela a estas negociaciones se está debatiendo en la Comisión sobre la Organización Común del Mercado de vino, que dicho llanamente fijará las normas y las ayudas que los viticultores podrán recibir a partir del momento en que entre en vigor esta nueva OCM. Será previsiblemente a finales de este año.

Bruselas y el agua serán decisivos. Una vez más de la cuantía de las ayudas que se consigan de la Unión así como de la disposición de agua para apoyar la producción mediante el riego por goteo, se podrá o no producir la modernización del sector. ■

Todo un Felicia



- El mayor de su categoría.
- Motores 1.3 y 1.6 gasolina. 1.9. Diesel
- 5 puertas, amplio y confortable.
- Refuerzos laterales, frontales y posteriores.
- Calidad, seguridad y tecnología.



Grupo Volkswagen

Un gran coche

**Concesionario oficial:
Talleres Hermanos Valero**

Gabriel Ciscar, 36 - Albacete

Tel. (967) 21 51 40



Entrevista

Lucrecio Serrano:

Dice que lo suyo es “estar siempre en la oposición” y así vive, a golpe de volante entre Albacete y Toledo, ejerciendo como permanente “opositor” al gobierno de José Bono desde su escaño de diputado regional. Lucrecio Serrano también forma parte del Consejo Social de la Universidad y es, además de amigo personal y fiel escudero de Emigdio de Moya, coordinador general de Formación, Relaciones Institucionales y Medios de Comunicación en el nuevo órgano de dirección del Partido Popular. Considera “normales” las discrepancias en el seno de su partido y pide tiempo para integrar a los disidentes, aunque reconoce que “el alcalde no ha asistido a ninguna reunión del comité ejecutivo” y “es difícil que dos dialogen si uno no quiere”.

■ Rosa Villada

Rosa Villada.- Van a cumplirse cuatro meses desde que el Partido Popular celebró su congreso provincial, y las luchas internas lejos de apagarse se han acrecentado. ¿A qué cree que se debe esto?

Lucrecio Serrano.- Desde que se celebró el congreso, todo aquel que ha querido integrarse se ha integrado, y el que no ha querido, no se ha integrado. Lo que si pue-



“Me parecería una barbaridad que algunos diputados no fueran fieles al partido”

do decir es que el nuevo comité ejecutivo tiene los brazos abiertos para la integración de todas las personas que iban en la otra lista encabezada por el alcalde. Una integración sin reticencias ni condiciones, que si no se ha producido todavía es porque hay que darle tiempo al tiempo, ya que el congreso aún está reciente. Lo que si hay que decir es que determinadas actitudes que se han producido, sólo son imputables a quienes las han adoptado, no al nue-

vo comité ejecutivo.

R.V.- ¿Se refiere a las ausencias del alcalde en las reuniones del nuevo comité ejecutivo?

L.S.- El alcalde no ha asistido a ningún comité ejecutivo. Es verdad, y es miembro nato, pero a pesar de eso no ha asistido y así figura en las actas.

R.V.- Y como calificaría estas ausencias en un militante que aspiraba a presidir el partido.

L.S.- No voy a calificarlas porque no me gusta hablar públi-

camente de los asuntos internos del partido.

R.V.- Emigdio de Moya ofreció a Juan Garrido cinco puestos en la nueva ejecutiva, en caso de ganar



el Congreso. ¿Van a aceptar los nombres que ha propuesto el alcalde, aparecidos en un medio de comunicación?

L.S.- El alcalde no ha propuesto al comité ejecutivo ningún nombre. No existe ninguna comunicación proponiendo nada, pero lo que sí puedo asegurar es que la promesa de Emigdio tendrá cumplimiento. Creo que la propuesta del alcalde, cuando la haga, debería hacerla mediante el diálogo; aunque es difícil que dos dialoguen si uno no quiere. De todas formas las diferencias en el PP me parecen normales porque el partido no es un bloque monolítico y, además, estas diferencias se dan en todas las formaciones políticas y no tienen importancia; aunque desde fuera se vean de otra manera.

R.V.- Sin embargo, hay unos cuantos diputados provinciales que están amenazando con dejar el grupo Popular y formar otro grupo no adscrito, con lo que el PP perdería el gobierno de la Diputación, y eso no es tan normal.

L.S.- No tengo conocimiento

de que alguien pretenda eso y si así fuera, me parecería una soberana tontería y una barbaridad. A mí me extraña que alguien pueda no cumplir con sus obligaciones como diputado del PP durante todo el mandato. Me extrañaría que tomaran esa decisión y no fueran fieles al partido por el que han sido elegidos.

R.V.- Hay quien dice que si el PP celebrase en estos momentos su congreso provincial, Emigdio de Moya no saldría elegido presidente, porque su imagen pública está ahora más deteriorada que en noviembre.

L.S.- Emigdio es el mejor presidente de la Diputación y el mejor presidente del partido en Albacete. Yo creo que su imagen pública no sólo no se ha deteriorado, sino todo lo contrario. Ahora mismo hay una participación de las bases del PP en cuanto a su integración en comisiones de estudio y otros órganos, como no la ha habido nunca. Y esto no es un tópico, es la pura verdad.

R.V.- ¿Pero existe coordinación entre el Ayuntamiento y la Diputación?

L.S.- Hay programadas reuniones periódicas entre los portavoces del Ayuntamiento y la Diputación y entre concejales y diputados.

R.V.- ¿Y en alguna de esas reuniones se expresó la intención del Ayuntamiento de abandonar el Organismo Autónomo Provincial de Gestión Tributaria?

L.S.- No, nunca se ha planteado ese tema. Al menos que yo sepa.

R.V.- ¿Y el Plan General de Ordenación Urbana, lo han estudiado en el partido, tal y como anunciaron que harían?

L.S.- Ese tema sí se ha tratado personalmente con el alcalde y hay que decir que el nuevo Plan puede ser bueno para Albacete y su desarrollo urbanístico. Es mejor que el propuesto por el PSOE y las recalificaciones previstas irán en el sentido de ofrecer polos de desarrollo. Lo que pasa es que, como a la mujer del César, no sólo hay que ser buena, sino



Emigdio es el mejor presidente de la Diputación y el mejor presidente del partido en Albacete.

El alcalde no ha asistido a ningún comité ejecutivo

parecerlo y venderlo bien a la opinión pública.

R.V.- ¿Se está refiriendo a la polémica recalificación de terrenos de Ajusta?

L.S.- Estoy hablando en general, no quiero entrar a valorar actuaciones concretas.

R.V.- Dejemos Albacete y vamos a trasladarnos a Toledo. ¿Como calificaría las relaciones entre el presidente del PP, Agustín Conde y el delegado del Gobierno, Carlos Moro?

L.S.- Como perfectas, correctas y normales.

R.V.- ¿Y las relaciones entre su partido y el que sustenta el gobierno regional?

L.S.- Las relaciones institucionales en la Cámara discurren por los cauces democráticos de la normalidad. Hasta el punto de que, salvo en cosas muy puntuales, todo se ha aprobado en las Cortes por unanimidad. Aunque otra cosa es el debate político.

R.V.- Dígame alguno de esos casos puntuales de manifiesta discrepancia.

L.S.- La petición de comparecencia del consejero Justo Zambrana para hablar del caso Bayod, que nos fue bloqueada por tres votos a dos. Y es que el go

bierno regional está bloqueando las Cortes de Castilla-La Mancha en un doble sentido. En uno, porque hace actuar a la Cámara a su dictado. Sí a Bono le interesa un pleno sobre el agua, hay pleno; pero si al PP le interesa un debate sobre la Universidad, no hay debate. Y en otro sentido porque es muy deficiente la información que nos da, y eso obstaculiza la labor de la oposición.

R.V.-¿Cree que el presidente Bono puede jugar algún papel tras el congreso federal del PSOE, que condicionase su permanencia en esta región?

L.S.- De la misma forma que no me gusta opinar sobre cosas internas de mi partido, tampoco me gusta opinar sobre otros. De todas maneras es vox populi que Bono está jugando a suceder a Felipe González y que a veces está más distraído en cuestiones de medro personal dentro de los órganos de su partido, que en otras actuaciones como gobernante de esta región.

R.V.- Usted ya se presentó una vez como candidato a la alcaldía de Albacete por el Partido Popular, ¿volvería a hacerlo?

L.S.- No, no —se ríe— porque nunca segundas partes fueron buenas, excepto en El Quijote. Lo que si percibo ya en el ambiente político es una preparación, tanto en el PSOE como en nosotros, de cara a esas elecciones del 99, aunque todavía resulta prematuro hablar de candidatos. Entre otras cosas porque en las grandes ciudades las personas arrastran pocos votos. Lo que mueve son las siglas y el candidato que se crea que mueve votos por él mismo, no sabe nada de la mecánica electoral. Naturalmente, no ocurre así en las poblaciones pequeñas.

R.V.- Hablemos de la Universidad. ¿Qué problemas ve usted en el ámbito universitario?

L.S.- Lo primero que necesita la Universidad es insuflarle dinero a punta pala y luego tiene tres necesidades básicas, en este



Lucrecio Serrano, diputado regional del PP



Es vox populi que Bono está jugando a suceder a Felipe González y está más distraído en cuestiones de medro personal en su partido que en gobernar.

Los responsables de la imagen de que ésta es la Universidad del PSOE son los dirigentes que se han prestado a ser correa de transmisión de la Junta.

orden: Personal, porque más del 50% de los profesores son interinos; infraestructuras por un tubo, para lo que se necesitaría no menos de 10.000 millones y, por último, ampliación de las enseñanzas. Y para todo esto habría que duplicar el presupuesto de la Universidad, porque las transferencias son muy deficitarias. Luego, en lo que se refiere al ordenamiento universitario, lo que se percibe

es que ésta es la Universidad del PSOE, y hay que destruir esa imagen porque la Universidad es de todos.

R.V.- ¿Y por qué cree que se tiene esa imagen?

L.S.- Los responsables de esa imagen son sólo unos cuantos; muy pocos. Mayoritariamente son los propios dirigentes, pero no todos, que se han prestado a ser correa de transmisión del gobierno de la Junta. Si no fuera por esto, nunca se habría producido la sentencia Bayod, ni otras muchas cosas.

R.V.- Acaba de conmemorarse el primer año desde que el PP ganó las elecciones generales. ¿No cree que existe cierta decepción entre sus propios votantes?

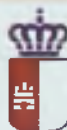
L.S.- No creo que exista decepción por parte de los votantes. Lo que pasa es que cuando hay expectativas de un cambio de gobierno se produce una ansiedad de los votantes para que el nuevo gobierno realice los cambios que se demandan, y eso no se puede hacer de la noche a la mañana, porque requiere tiempo. Por eso en las encuestas cada vez se valora más al PP por encima del PSOE. Porque se está viendo que poco a poco se producen esos cambios, y entonces el PP sube. Aún así es imposible reconstruir en seis meses lo que el PSOE destruyó en 14 años. ■

TEATRO PRIMAVERA 1997

| | | |
|---|--------------------------|----------------------------|
| ELS JOGLARS "UBU PRESIDENT" | VILLARROBLEDO ALMANSA | 14 DE MARZO 16 DE MARZO |
| NEREA "CUANDO VUELVE EL PASADO" | HELLIN | 17 DE MARZO |
| METABOLE "POR ARTE DE BIRLIBIRLOQUE" | VILLARROBLEDO | 20 DE MARZO |
| DIMENSION "¿QUE CULPA TENGO YO?" | LA RODA HELLIN | 20 DE MARZO 22 DE MARZO |

MUSICA PRIMAVERA 1997

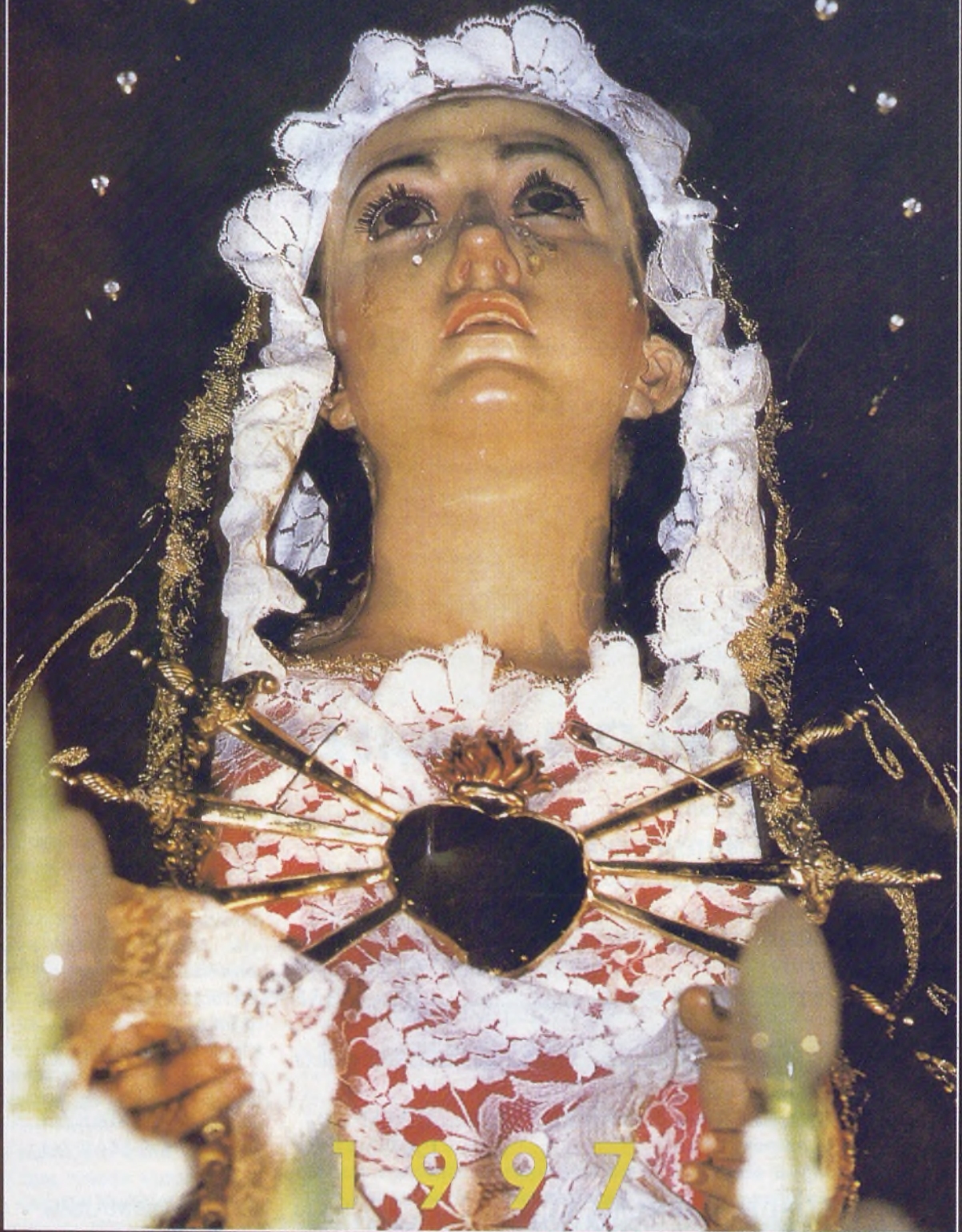
| | | |
|---|--------------------|----------------------------|
| ITURRALDE & MODERN SAX QUARTET | ALBACETE | 14 DE MARZO |
| JAZZ HARRY ALLEN SWING | HIGUERUELA | 16 DE MARZO |
| CANAL STREET JAZZ BAND | CASAS IBAÑEZ | 15 DE MARZO |
| TRIO VICENTE ESPINEL | EL BONILLO | 22 DE MARZO |
| QUINTETO CUERDA ROSSINI | ALMANSA LA RODA | 25 DE MARZO 29 DE MARZO |
| DUO ACORDEON-ARMONICA | EL BONILLO | 29 DE MARZO |



Junta de Comunidades de
Castilla-La Mancha

DELEGACION DE EDUCACION Y CULTURA

ALBACETE



1997

SEMANA SANTA

JUNTA DE COFRADÍAS



Especial Semana Santa



■ Llanos Canales

Semana Santa, tiempo de reflexión, oración y tradición; tiempo de procesiones, vigilia, saetas, caramelos, nazarenos con largas caperuzas; tiempo de imágenes, de sabrosos y típicos dulces y también tiempo para tomarse unos días de vacaciones.

Nuestra provincia sigue con devoción estos días tan señalados en el calendario desde el Domingo de Ramos, del que se dice que “quien no estrena, no tiene manos”, hasta el Domingo de Resurrección, en el que destaca la procesión del encuentro entre la Virgen María y Jesucristo resucitado.

La Semana Santa revive año tras año la pasión de Nuestro Señor.

Son unos días que para los más devotos y cristianos se abre un amplio programa de procesiones y actos religiosos. Se recuerda el Domingo de Ramos, M^a Magdalena, La Verónica, la negación de San Pedro, la traición de Judas, la Última Cena, La oración del huerto, Poncio Pilatos, Barrabás, la crucifixión, el vía crucis...y la Resurrección.



Semana Santa de Albacete

Albacete capital ya ha preparado su Semana Santa.

Los tambores, ensayando los últimos compases, niños y mayores comprando los caramelos y los trajes de nazareno, esperando estar listos para pasear las calles de Albacete y acompañar a las distintas imágenes de santos.

Como cada año el alcalde nos invita y nos saluda en estos días de descanso.



Juan Garrido Herráez
Alcalde de Albacete

Un años más, el pueblo de Albacete se dispone a vivir con tradicional devoción y respeto todos los actos que se enmarcan dentro de nuestra querida Semana Santa.

Debemos sentirnos orgullosos al poder comprobar que la organización, la asistencia de público y el número de nazarenos y costaleros aumenta año tras año tanto en calidad como en cantidad, jugando un papel imprescindible en estos logros de la Junta de Cofradías de Semana Santa.

Desde el Ayuntamiento de Albacete queremos seguir colaborando por una Semana Santa más arraigada con el sentir de los albaceteños que apuestan por una presencia cada vez más participativa en todos los actos semanasanteros.

Y ese aumento de la participación y devoción redundará en una mayor proyección regional y nacional de la Semana Santa de Albacete, que año tras año consigue el interés de todos nuestros visitantes.



Programa

Día 21 de Marzo. Viernes de Dolores

A las 7,00 de la tarde, Santa Misa en honor de Ntra. Sra. de las Angustias, en la misma Parroquia.

A las 8,00 de la tarde, Santa Misa e imposición de Medallas a los Cofrades de Ntra. Sra. de la Esperanza (La Macarena)

Día 23 de Marzo. Domingo de Ramos

A las 11,00 horas de la mañana, bendición de las Palmas, organizado por Ntra. Sra. de la Soledad.

A las 7,00 horas de la tarde **Procesión de las Palmas** con los siguientes pasos: **Entrada Triunfal de Jesús en Jerusalén; Santísima Virgen del Amparo; María Santísima de la Paz y Apóstol Santiago el Mayor.**

Día 25 de Marzo. Martes Santo

A las 8,00 de la tarde **Procesión del Prendimiento** con los siguientes pasos: **Oración en el Huerto; Apóstol Santiago el Mayor; Traición de Judas; Jesús Cautivo, Santa María Magdalena; Negación de San Pedro y Lavatorio de Pilatos.**

Día 26 de Marzo. Miércoles Santo.

A las 8,00 de la tarde **Procesión de la Pasión** con los siguientes pasos:

Flagelación; Ecce Homo; Santísimo Cristo de La Misericordia; Jesús de la Pasión Caída, Nuestro Padre Jesús Nazareno; Nuestro Padre Jesús y su Santa Vera-Cruz; San Juan Evangelista; Ntra. Sra. de la Esperanza (La Macarena); Ntra. Sra. De La Amargura y Santísima Virgen de las Penas.

Día 27 de Marzo. Jueves Santo.

A las 11,00 de la mañana **Procesión del Encuentro** con los siguientes pasos: **Nuestro Padre Jesús Nazareno, San Juan Evangelista y Nuestra Señora de los Dolores**

La Verónica saldrá a las 10,30 de la mañana celebrándose el encuentro en la Plaza de Gabriel Lodares a las 12,00 de la mañana.

A las 7,30 de la tarde **Procesión del Calvario** con los siguientes pasos: **Vera-Cruz; El Calvario; San Juan del Mayor Dolor; Nuestra Sra. del Mayor Dolor, Verónica y Santísimo Cristo de la Agonía.**

A las 8,00 de la tarde **Procesión de Ntro. Padre Jesús de Medinaceli.**

A las 11,00 de la noche **Procesión del Dolor** en la Noche con el **Santísimo Cristo de la Esperanza.**

A las 12 de la noche **Procesión del Silencio** con el **Santísimo Cristo del Consuelo**

Día 28 de Marzo. Viernes Santo

A las 10,00 de la mañana **Procesión con enfermos** de **Ntra. Sra. de las Angustias.**

A las 12,00 de la mañana **Procesión del Santo Via Crucis** con el paso del **Santísimo Cristo del Consuelo.**

A las 7,00 de la tarde **Procesión del Santo Entierro** con el recorrido

oficial y los siguientes pasos: **Ntra. Sra. de la Esperanza; Santísimo Cristo de la Esperanza; Santísimo Cristo de la Agonía; Ntra Sra. del Mayor Dolor; Santa María Magdalena; Nuestra Señora de los Dolores; San Juan Evangelista, Descendimiento; Ntra. Señora de la Piedad, Ntra Sra. de las Angustias; Ntra. Sra. de la Amargura; Santísimo Cristo Yacente y su Vera-Cruz; Santo Sepulcro y Ntra. Sra. de la Soledad.**

Día 29 de Marzo Sábado Santo.

A las 4,00 de la tarde **Procesión de Ntra. Sra. de los Dolores a Residencia de san Antón.;** **Procesión de Ntra. Sra. de la Piedad al Hospital General;** **Procesión de Ntra. Sra. de La Amargura a Residencia de los Mayores;** **Procesión de Ntra. Sra. de la Soledad al convento de las Carmelitas Descalzas;**

A las 5,00 de la tarde **Procesión de Ntra. Sra. de la Esperanza (La Macarena) a la Institución Benéfica Sagrado Corazón.**

Novedad

A las 11,45 de la noche, concentración de tambores en el Parque de Aberlado Sánchez (en el templete de la música) para que a las 12,00 de la noche de comienzo **La Tamborrada.**

Día 30 de Marzo. Domingo de Resurrección.

A las 11 de la mañana **Procesión del Resucitado.** Salida a las 10,30 de la mañana de los pasos **San Juan del Mayor Dolor y Ntra. Sra. del Mayor Dolor y Santa María Magdalena.**

El Encuentro se realizará a las 12,00 de la mañana en la Plaza de Benjamín Palencia.

Cofradías:

Ntra. Sra. de Las Angustias; Ntra. Sra. de La Soledad; Cofradía san Juan Evangelista; Ntra. sra. De La Esperanza (La Macarena), sin duda, el paso más largo; Ntr Ntra. Sra del Mayor Dolor, Ntro Padre Jesús de la Oración en el Huerto; Santa María Magdalena; Ntro. Padre Jesús de Medinaceli y Santísimo Cristo del Consuelo.

Especial

Semana Santa de Hellín



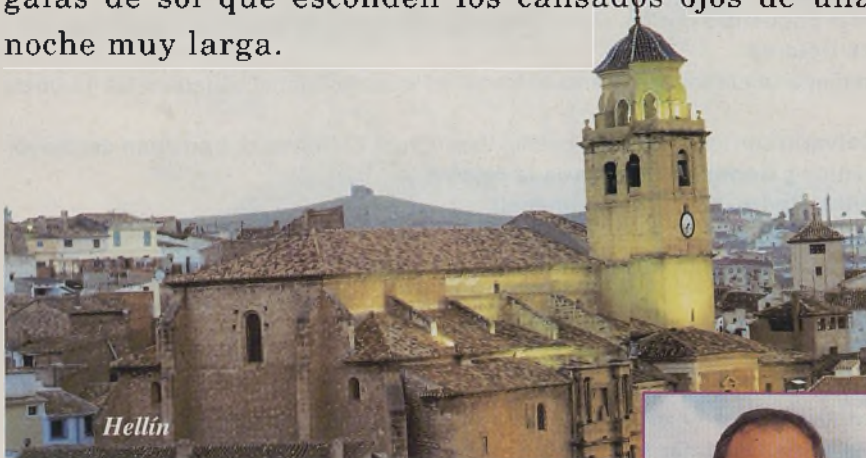
María Magdalena

Virgen de las Angustias



Cristo Crucificado

Estamos en la localidad de los caramelos por excelencia y también del redoble del tambor, reiteramos lo de redoble ya que es, la de Hellín, una Semana Santa muy sonora, pues no se para de tocar el tambor a lo largo de toda ella. Es típico tocarlo por la mañana acompañado de unas buenas gafas de sol que esconden los cansados ojos de una noche muy larga.



Hellín

El alcalde de Hellín nos invita a vivir esta Semana Santa tan especial.

Un nuevo año llega, nuestra Semana Santa, todas las Cofradías Hermandades preparan sus tronos e imágenes, los cofrades ponen a punto túnicas, cruces y báculos para que en estos días, les quede un recuerdo inolvidable al contemplar nuestras procesiones.

Quisiera expresar mi reconocimiento a ese trabajo que realizan todos y cada uno de los componentes de las diferentes Cofradías y Hermandades, y a la Junta de la Asociación, contribuyendo de esta manera al engrandecimiento año tras año de nuestra Semana Santa.

Por último desear a los hellineros y aquellos que nos visiten unos días felices, en compañía de amigos y familiares, compartiendo y participando esta Semana Santa.



Francisco Vicente Sarabia
Alcalde de Hellín.

Imaginería de Hellín

La ciudad de Hellín cuenta con un rico patrimonio de imaginería religiosa, formado en su mayor parte por los pasos procesionales que desfilan cada año en su Semana Santa. Destacan también por su valor artístico otras imágenes como La Dolorosa del Convento de Franciscanos, obra de Francisco Salzillo fechada a mediados del siglo XVII, y la Santa Clara conservada en el convento de Clarisas, de fines del mismo siglo y atribuida a Roque López.

Cofradías y Hermandades.

Hermandad de San Antonio Abad; Hermandad de la Santa Cruz; Hermandad de la Oración en el Huerto; Hermandad de los Azotes; Archicofradía de Ntro. Padre Jesús de Medinaceli; Hermandad de Jesús Nazareno; Hermandad de San Juan; Cofradía de Ntra. Sra. de los Dolores; Hermandad del Prendimiento; Hermandad de la Negación de San Pedro; Cofradía Ecce-Homo; Cofradía de Ntra. Sra. del Dolor; Hermandad de la Verónica; Hermandad de Cristo Crucificado y Ntra. Sra. de las Angustias; Hermandad de Santa María Magdalena; Hermandad del Santo Sepulcro; Hermandad de la Santísima Virgen de la Soledad; Hermandad del Resucitado; Entrada de Jesús en Jerusalén y la Hermandad del Cristo de la Coronación de Espinas.

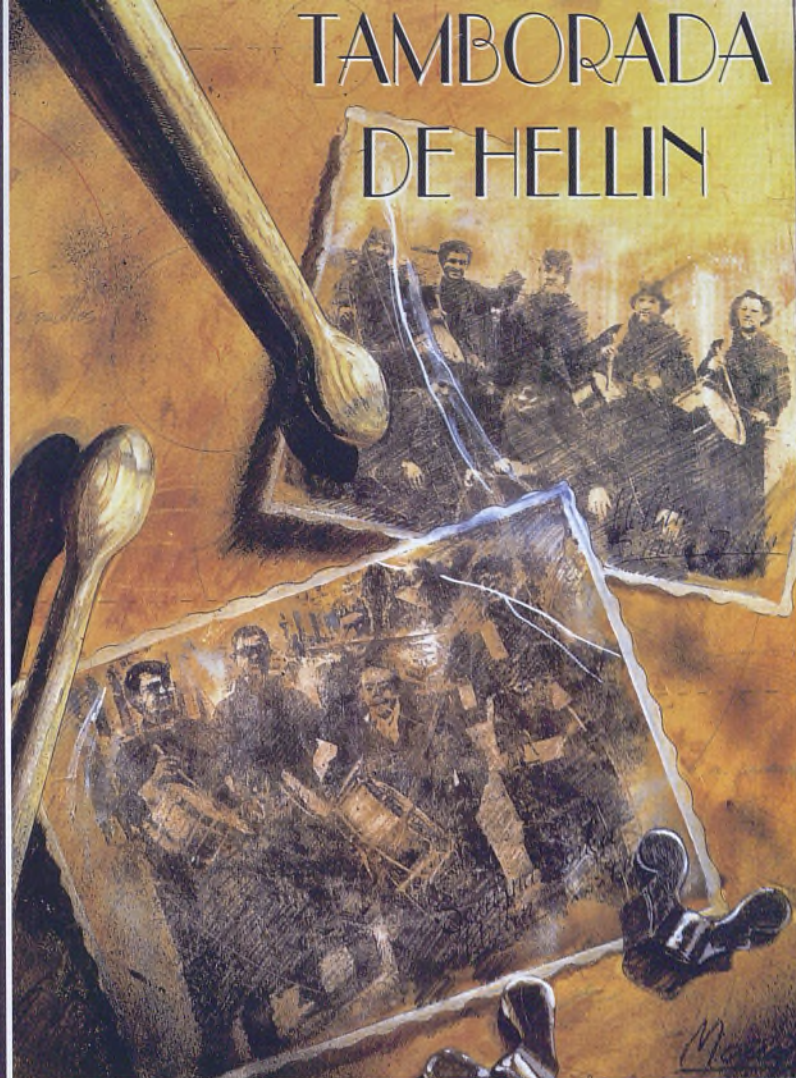
Redoble



HELLIN Ciudad del Tambor

DECLARADA DE INTERES TURISTICO NACIONAL

Semana Santa 1997



HELLIN

SEMANA SANTA 1997

**DECLARADA DE INTERES
TURISTICO NACIONAL**

Excmo. Ayuntamiento de Hellín

Uno de los tambores históricos

En este año, se cumplen 30 años desde que Angel Valverde, conocido por todos como gran artesano y entusiasta de su pueblo y su Semana Santa, realizara uno de sus primeros tambores, pero aparte de ser uno de los más jóvenes, no por ello el menos conocido, yo diría que el más, pues es el que sale impreso en los carteles y revistas que edita la Asociación de Cofradías.

Este tambor está formado por doce tornillos y en cada uno de ellos el escudo de Hellín con una finura y detalle inigualable. Debido a ésto y a la popular acogida de este tambor, varias personas han intentado copiarlo, pero nunca segundas partes fueron buenas.

La corona se desarma con dos tornillos ajustables al blasón, las estrellas también se quitan una a una, así como el castillo con los leones. El blasón va chapado en porcelana, operación realizada en Francia. Las piedras que lleva engarzadas en la corona y en las estrellas, son de Tailandia.



Tambor del célebre artesano Angel Valverde

Programa

Día 21 de Marzo. Viernes de Dolores

A las 8,45 de la tarde Solemne Vía crucis con la intervención de la Cofradía Del Rosario, "Escuela de Cristo".

Día 22 de Marzo. IV Concierto de Semana Santa ECCE-HOMO

Día 23 de Marzo. Domingo de Ramos.

A las 10,00 de la mañana Procesión de las Palmas, desfilará La Entrada de Jesús en Jerusalén acompañado de todas las Cofradías y Hermandades.

A las 6,30 de la tarde entrega de premios del II concurso de Fotografía "Memorial Vicente Juan".

Día 25 de Marzo. Martes Santo

A las 9,00 de la tarde Procesión del Santísimo Cristo de la Preciosísima Sangre, en ella desfilarán las imágenes del Santísimo Cristo de la Preciosísima Sangre y María Santísima de las Penas.

Día 26 de Marzo. Miércoles Santo

A las 8,00 de la tarde Procesión de la Oración del Huerto con las siguientes cofradías: La Santa Cruz con la Virgen de la Amargura; La Samaritana; La Oración del Huerto; Santísimo Cristo de Medinaceli; Ntro. Padre Jesús Nazareno; Ntra. Sra. del Perdón; San Juan Evangelista y Ntra. Sra. de los Dolores.

A las 12,30 de la noche Solemne Vía Crucis con la intervención de la Cofradía de Ntra. Sra. Del Rosario "Escuela de Cristo".

Día 27 de Marzo. Jueves Santo

A las 8,00 de la tarde, Procesión del silencio. Desfilarán las siguientes Cofradías y Hermandades: El Prendimiento; La Negación de San Pedro; Los Azotes; Cristo de la Coronación de Espinas; Ecce Homo, Santísimo Cristo de Medinaceli; Nuestro Padre Jesús de la Misericordia; Cristo del Gran Poder y Ntra. Sra. del Dolor.

Día 28 de Marzo. Viernes Santo.

A las 7,30 de la mañana, Procesión del Calvario con las siguientes cofradías: La Santa Cruz; La Samaritana; La Oración del Huerto; El Prendimiento; Los Azotes; Cristo de la Coronación de Espinas; Ecce-Homo, Santísimo Cristo de Medinaceli; Ntro. Padre Jesús Nazareno; La Caída; La Verónica; Santísimo Cristo de los Excautivos; Santísimo Cristo de la Sangre; Santa María Magdalena, San Juan Evangelista y Ntra. Señora de los Dolores.

A las 10,00 de la noche Procesión del Santo Entierro, desfilarán La Santa Cruz; San Pedro; Santísima Virgen de las Angustias; Alegoría del Cristo de la Preciosísima Sangre y María Santísima de las Penas, Santa María Magdalena, La Verónica, Santo Sepulcro con el Cristo Yacente; San Juan Evangelista y Ntra. Sra. de la Soledad.

Día 30 de Marzo. Domingo de Resurrección

A las 9,30 de la mañana Procesión de La Virgen de los Dolores y Procesión del Resucitado.

A las 11,00 tendrá lugar El Encuentro, con disparo de tracas, apertura de la típica piña y suelta de palomas.



Semana Santa de La Roda

Al término de la semana de carnavales, empiezan a escucharse en la noche rodense, el rasgar aún descompasado de los tambores que van anunciando la cercanía de la Semana Santa.

La Semana Santa en La Roda ha tenido diferentes momentos, hace ya unos años, con la incorporación de la mujer en las filas de las distintas cofradías. Éstas han tenido un aumento espectacular, contando en la actualidad con un número aproximado de 2.000 cofrades.

Un cambio reciente ha sido volver a realizar las salidas y entradas de las procesiones, desde el templo de "El Salvador" y evitar así la aglomeración de nazarenos que se formaba anteriormente en el templo de "El Cristo" y en la calle que lleva su nombre.

Este año es la cofradía de "El Cristo del Perdón" la encargada de organizar los distintos actos que escalonan la semana Pasión. Como primer acto e introducción a la misma, el sábado día 15 de Marzo se leerá el pregón. Este año correrá a cargo de **D. Angel Aroca**.

Día 23 de Marzo se celebrará la procesión de **Las Palmas**, en la que participa un numeroso grupo de nazarenos y rodenses que se suman a la procesión son sus palmas y ramos de olivos.

Día 25 de Marzo. Martes Santo.

A las 9,00 de la noche **Víacrucis** con los pasos de: **Cristo Crucificado y La Dolorosa**.

Día 26 de Marzo. Miércoles Santo.

A las 10,30 de la noche **Procesión del Silencio** con los pasos

de: **Oración del Huerto; Cristo Amarrado a la Columna; Ecce Homo; Jesús Nazareno; María Magdalena; Santo Rostro; San Juan Evangelista y La Dolorosa.**

Día 27 de Marzo. Jueves Santo.

A las 6,00 de la tarde **Misa Vespertina de La Cena Del Señor**.

A las 8,30 **Procesión de La Pasión** con los pasos de: **Oración del Huerto; Cristo Amarrado a La Columna; Jesús Nazareno; María Magdalena; Santo Rostro; La Soledad, Cristo del Perdón; San Juan y La Dolorosa.**

A las 12 de la noche **Vela ante el Monumento de Familias y fieles en la Iglesia de El Salvador.**

Día 28 de Marzo. Viernes Santo.

A las 11,00 de la mañana **Procesión del Calvario** con los siguientes pasos: **Oración Del Huerto; Cristo Amarrado a La Columna; Jesús Nazareno; María Magdalena; Verónica; La Soledad; Cristo del Perdón; San Juan y La Dolorosa.**

A las 6,00 de la tarde **Celebración Litúrgica De La Pasión Del Señor.**

A las 8,30 de la noche **Procesión Del Santo Entierro** con los pasos de: **Calvario, Cruz Enarbolada; Santo Sepulcro; María Magdalena; San Juan y La Soledad.**

Día 29 de Marzo. Sábado Santo.

A las 11 de la noche **Solemne Vigilia Pascual en la Iglesia de El Salvador.**

La pasión y la tradición se funden en las procesiones de La Roda



Día 30 de Marzo. Domingo de Resurrección.

A las 8,00 de la mañana **Procesión Del Encuentro** con los pasos de **Cristo resucitado; María Magdalena; San Juan y La Soledad**. El encuentro se realizará en la Plaza Mayor.

A continuación, **Santa Misa en la Iglesia de El Salvador**.

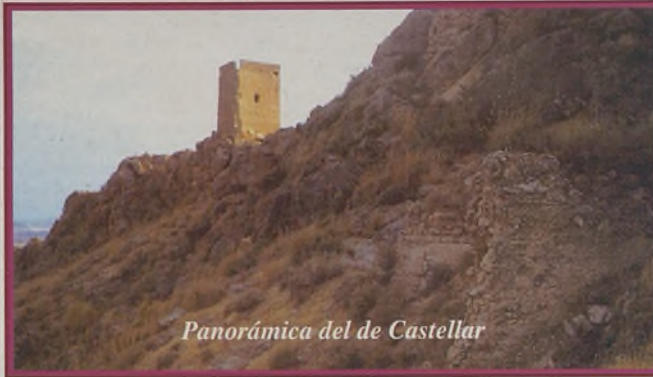
En el presente año, y tras la reaparición de la Cofradía "La Oración del Huerto", desfilan por las calles de La Roda las cofradías de: **Jesús Nazareno; La Verónica; La Soledad; El Cristo amarrado a La Columna; La Dolorosa; San Juan; El Cristo del Perdón.**



Dulces tradicionales

Flores: Ingredientes. 1 huevo por cada cucharada de harina. **Preparación.** Se mezclan los ingredientes. Se pone en un molde para flores y caliente se moja en el preparado. Se frien y se rebozan en azúcar.

Rollos de sartén: Ingredientes. 2 tazas de huevos de desayuno. 2 tazas de azúcar, 1 taza de aceite frito. 2 tazas de leche. 1 gaseosa por cada huevo y la harina que admitan. **Preparación.** Se mezclan muy bien todos los ingredientes y se frien en abundante aceite caliente.



Panorámica del de Castellar



Cerro del Calvario

Semana Santa de Cobarra

*Todo es sonido y devoción
en la Semana Santa de
Tobarra, así mismo lo
ilustra este poema.*

Tambor y procesión

Eduardo Iniesta Bleda

*Se cogieron de la mano
la procesión y el tambor
para hacer Semana Santa
en una villa muy noble
de la región castellana*

*Tobarra tiene por nombre
la villa antes mencionada
y todo buen tobarreño
que ame su fiesta sagrada
lanzará un redoble al viento
al llegar Semana Santa*

*Redoble que haga sentir
en todo buen corazón
el sentimiento de un pueblo
que ama su tradición*

*Tradición que une personas
de distinta ideología
pues en la Semana Santa
se olvidan melancolías*

***Redobles de tambor con sonido
a Semana Santa***

***Son muchos los acontecimientos
que se celebran en nuestro pueblo
durante el año, pero si alguno de
ellos sobresale de manera especial,
es nuestra Semana Santa.***

***Una Semana Santa la de Tobarra
declarada de interés turístico
regional y nacional, lo que puede
dar una pauta de la importancia de
esta celebración en los dos aspectos
fundamentales que la caracterizan,
el lúdico y religioso.***

***En el primero, resalta sobremanera nuestros tambores,
fabricados en su mayoría de forma artesanal y
que durante 104 horas ininterrumpidas irrumpen por
calles y plazas, lanzando al viento su particular sonido.***

***En el religioso, destacar las procesiones y especialmente
el momento culminante de nuestra Semana Santa
la mañana de viernes santo en el Monte Calvario
donde Nuestro Padre Jesús Nazareno imparte su BEN-
DICION a presentes y ausentes.***

***Mis palabras se pueden quedar muy cortas para explicar
el significado de nuestra Semana Santa y el sentir
de los tobarreños/as, por eso aprovecho la oportunidad
que se me brinda desde las páginas de la Voz de
Albacete para invitar a todos cuantos deseen a que nos
visiten estos días y puedan comprobar "in situ" nuestras
costumbres, nuestra tradición y el carácter hospitalario
del pueblo de Tobarra.***



José Eduardo Martínez
Izquierdo
Alcalde de Tobarra



Últimas novedades en el arte de los palillos

Palillos

En 1.996 se incluyen las siguientes novedades:

- el grosor de la porra es de 24 x 30 mm. Ésto rompe la simetría de la cuña mongoy.
- En la citada se introduce 3 suplementos de pino o chopo de 3 cm. de largo.
- Se introduce otro bordón y 2 pintos planos a 5 cm. desde su parte trasera.
- El objetivo es mejorar el sonido y estética para que se escuchen mejor el retumbar de sus canciones.



Monumento al tambor

¿Qué duende posee el tambor que consigue que todo un pueblo levante un monumento en su honor?

Atracción, entusiasmo, ilusión, tres fuerzas que en tensión aúnan los sentimientos en un sólo corazón.

Surgiendo de la tierra como una rosa en explosión, el pueblo de Tobarra eleva en una mano el tambor.

Mano inhiesta, como el dios de la leyenda, sostiene con energía la vida e irradia amor; con compostura serena no rompe los sentimientos.

da fuerza, da vigor, es estímulo, fuerza vital

que emergiendo desde el suelo es sencilla y noblemente la identidad de un gran pueblo.

Mano robusta, con delicadeza digital, transmite viva emoción porque lo sostiene todo y todo es el TAMBOR.

Ramón González Cid.



TOBARRA

Semana Santa 1997

Declarada de interés turístico Regional y Nacional

Excmo. Ayuntamiento de Tobarra



En casa de...

Matías Montero

■ Manuel Podio

Visitamos la Casa-Palacio del modisto albaceteño Matías Montero, situada en la madrileña calle Almagro, donde el diseñador crea, confecciona y exhibe sus modelos a su nutrida clientela que visita su casa desde hace más de veinticinco años.



El domicilio de Matías Montero se adivina rápidamente su admiración por el arte ya que adornan la casa cuadros de grandes firmas junto a porcelanas y tapices de variados estilos. Gran recopilador de antigüedades, posee, entre otras, una vajilla de Sévres en la que comió el mismísimo Alfonso XII, y otra pintada a mano y fechada en Inglaterra en el año 1570. Un impresionante cuadro de su hermano Juan vestido de luces preside el hall de entrada.

En el salón principal se observa mobiliario de gran estilo, retratos al óleo del modisto, de la reina Sofía, fotografía de personalidades de la realeza dedicadas junto a detalles de sobremesa. Se puede destacar en uno de los salones-provadores un frontal de altar barroco con columnas salomónicas donde se apilan premios y distinciones concedidos a Matías



En casa de...

Montero durante su vida dedicada al mundo de la moda.

También es peculiar el dormitorio con un cabezera barroco con cabezas de ángel, consolas isabelinas, una cómoda panzuda francesa a los pies de un magnífico cuadro del siglo XVII de la Inmaculada Concepción. Y, como no, un cristo de Medinaceli al que el modisto manchego le tiene gran devoción.

Junto al dormitorio hay una acogedora sala con recuerdos y fotografías familiares donde Matias Montero lee y pasa el poco tiempo libre que dispone.

Y las nuevas creaciones esperan en los armarios el día de su presentación, la pasarela preparada y la colección otoño-invierno del modisto manchego lista para su exhibición.



Villarrobledo: Preocupación por la autovía

■ Domingo Martínez.

Los grupos políticos de Villarrobledo han coincidido en señalar que el trazado propuesto por el ministerio de Fomento para la autovía Levante-Extremadura perjudicaría a bastantes empresas de la localidad que están situadas en el trazado actual de la carretera.

Los representantes de los grupos políticos mantuvieron recientemente una reunión con los empresarios que podrían resultar perjudicados de confirmarse el trazado previsto por el Ministerio, que dista mucho de la idea de las fuerzas vivas de Villarrobledo que optan por desdoblarse la actual carretera que une Tomelloso y San Clemente a su paso por la localidad roblense.

Sin duda, la alternativa de empresarios y políticos permitiría mantener o aumentar las industrias, talleres y establecimientos hosteleros que desarrollan su actividad en la carretera y que de otra manera verían peligrar seriamente sus negocios.

En otro orden de cosas,



aunque hablando de tráfico en Villarrobledo, la población tiene un volumen de vehículos superior a las 13.000 unidades, cifra que sigue creciendo. Las complicaciones que esto origina en la zona centro de la

población, obligó a que en Junio del año pasado y mediante Ordenanza Municipal se anunciara la puesta en marcha de la Zona Azul.

Ahora y después de tres meses de funcionamiento, se nos comunica el magnífico resultado de la experiencia. Los responsables municipales estiman una ocupación cercana al 30%. Esta zona azul funciona durante ocho horas al día de lunes a viernes, y cinco horas los sábados, en horario solo de mañanas, con un total de 135 plazas de estacionamiento repartidas en cinco zonas. Existía un problema importante y es que un buen número de personas desempeñan su trabajo en la zona centro, lo que obligó a llegar a un acuerdo para que esos vehículos pudieran utilizar el parking subterráneo de la Plaza de Ramón y Cajal, que permite a cuantos se han acogido a esta medida estacionar su vehículo por menos de 100 pesetas al día.

lizar el parking subterráneo de la Plaza de Ramón y Cajal, que permite a cuantos se han acogido a esta medida estacionar su vehículo por menos de 100 pesetas al día.

Valdeganga: Casa de cultura



La Casa de Cultura de Valdeganga fue inaugurada recientemente, por el delegado de la Junta, Siro Torres, que se refirió a la misma como "un lugar de encuentro y de diálogo que permita promover actividades para mejorar día a día la convivencia entre los vecinos"

Siro Torres agregó que "Valdeganga es un pueblo vivo, que ha mejo-

rado sus infraestructuras y que ha visto como en menos de dos años de gobierno de la actual corporación municipal, que encabeza Ernesto López Navarro, -muchos años como alcalde- ha visto cumplidos gran parte de los proyectos presentados"

El delegado de la Junta en Albacete, aprovechó su visita a Valdeganga para asistir también a la inauguración de otras obras, como la remodelación de la Plaza Mayor, la fuente y el jardín de la Balsa.

Almansa: sin presupuestos del 97

La no presentación de los presupuestos en el Ayuntamiento de Almansa, fue el motivo por el que el año anterior, el PP impugnó ante los tribunales los mencionados presupuestos y este podría ser el motivo por el que se puede repetir este año.

Según los populares el retraso es debido a que existen diferencias importantes entre los dos grupos de gobierno del Ayuntamiento, PSOE e IU, que no terminan de ponerse de acuerdo en el dinero a asignar en determinadas partidas.



Hellín: Barcina lo tiene claro, mejor con el PP

El senador y ex-alcalde de Hellín, José María Barcina, ha hecho un balance muy positivo del primer año de gobierno del PP en nuestro país, "las decisiones del Ejecutivo que preside José María Aznar, han sido beneficiosas para los ciudadanos. El relanzamiento de la economía y las facilidades que se dan a la gente para acercarse a la administración, son fundamentales, pero además, la bajada de los intereses bancarios, la bajada de las tarifas eléctricas y otras medidas adoptadas, son una muestra de la reactivación de la economía".

Barcina, aseguró que "el Gobierno continuará trabajando por el bien de la ciudadanía, por ejemplo, la creación de nuevas autovías, la inquietud por el medio ambiente, etc".

Casas de Lázaro: piscina, ya

La corporación del Ayuntamiento de Casa de Lázaro, reclama una piscina y pide al presidente del gobierno regional que no posponga más la decisión, asegurando que desde hace ocho años no han visto cumplida su petición.

Preguntado por este tema el delegado de la Junta, Siro Torres, manifestó que "se podría decir que el alcalde de este pueblo "está ausente" ya que no cumple los plazos para justificar las inversiones y no suele llegar a tiempo a las convocatorias que se realizan para acogerse a los distintos programas regionales".

Diputación: vehículos para obras públicas

La Diputación Provincial de Albacete, adquirirá en breve varios vehículos para cubrir las necesidades de los municipios que carecen de recursos para atender sus necesidades de obras públicas. De esta manera, los ayuntamientos accederán con más facilidad y rapidez a poder arreglar o construir caminos, nivelar terrenos, hacer desmontes, transportar escombros, etc.

Los vehículos que comprará la Diputación, son: dos camiones volquete, cinco compactadores vibradores, tres motoniveladoras, una retroexcavadora y una excavadora giratoria.

TOYOTA CARINA E



DESDE **2.351.050** PTAS.*

AUTOALBA, S.L. Concesionario Toyota. Avda. Cronista Mateos y Sotos, 14 - 02006 ALBACETE
Tel. 21 83 81 Fax. 24 23 00

Derrocha en equipamiento y prestaciones.

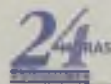
Lo demás es todo ahorro.

*Motorizaciones: Gasolina 16v, 1.6 y 2.0.
Diesel 2.0. TD. Versiones: 4, 5 puertas y familiar.*

*Versión 1.6 SD Base. Precio venta recomendado en Península y Baleares. Incluye IVA, Imp. Matriculación, Transporte, Matriculación, Placs y Gestoría. No incluye Imp. Municipal de Matriculación.



TOYOTA
piensa diferente



■ Laura Demaría

Todos o casi todos cantamos a lo largo del día en la ducha, por la calle o en el trabajo. Según nos de y estemos de ánimo.

Woody Allen en **Everybody Says I Love You** ha sabido sacar del musical justo eso, un modo de sentir cercano y espontáneo, donde la música surge porque no hay nada capaz de sustituirla en ese momento. Ni la palabra, ni la mímica. Una música que fluye al mismo ritmo que los pensamientos y las sensaciones. Ligera y ocurrente.

Everybody Says I Love You es un lío más del siempre díscolo y atractivo director americano, donde los problemas del corazón vuelven a ser la causa y el efecto de todas y cada una de las historias. En este caso, las de una variopinta familia acomodada, que se encarga de darnos unas cuantas recetas acerca de la vida. O lo que es lo mismo: del supuesto porqué que encierran las eternas relaciones entre hombres y mujeres.

Woody que nos tenía acostumbrados a su insegura y escrupulosa forma de percibir el amor, seguro que se dijo antes de hacer la película: "¿por qué no pongo un poco de música a este caos, para evitar que decaiga?"

De este modo, aunque esta sea su primera aventura musical filmada, no lo parece. Woody logra, como siempre, sorprendernos con ese desparpajo que tiene para soltar grandes verdades, que no solemos decir por creerlas ridículas o demasiado evidentes. Algo que se ha convertido ya en lo más representativo de su cine. Donde la originalidad reside en haber hecho de su torpeza y de sus excentricidades un vehículo para mirarse y mirarnos. En todas las posturas y en todas las situaciones posibles.



E n **Everybody Says I Love You** el amor se llena de fracasos, de vaivenes, de enamoramientos prematuros y de buenos deseos- algunos de los cuales, como era de esperar, son rescatados de un diván más que socorrido.

Todo sucede en el seno de una familia donde cada uno es un mundo aparte: el padre (Alan Alda), el clásico hombre fácil de manejar que se ha hecho a sí mismo; la madre (Goldie Hawn), una niña rica que cree haber encontrado el sentido de su existencia practicando el voluntariado de una forma un tanto peculiar; los hijos, uno radicalmente republicano (Lukas Haas), una romántica empedernida (Drew Barrymore), que piensa y suspira en tonos pastel, un par de gemelas pijas (Gaby Hoffman y Natalie Portman) en plena pubertad y una hijastra espabilada (Natasha Lyonne) conseje-

ra de su verdadero padre (Woody Allen). Por no hablar de un abuelo octogenario con la cabeza puesta en sus años mozos, una asistente casi nazi y una infeliz (Julia Roberts) que sueña con ascensores y adora la pintura de Tintoretto, la cuarta sinfonía de Mahler y Bora-Bora.

En definitiva, una visión refrescante y realista de la vida minúscula, que se vuelve mayúscula a través de esa mirada genial de Allen. En la que todos, desde los mayores hasta los más pequeños, están llamados a enamorarse, desenamorarse, divertirse. Y, sobre todo, desinhibirse.

Everybody Says I Love You es otra demostración de lo bien que le ha venido a Woody Allen romper con Mia Farrow. Una película de factura impecable en la que, hasta lo más insignificante, goza de una madurez digna de aplauso. Sobre todo viniendo de un hombre como él que, pegado a un clarinete, al psicoanálisis y a Nueva York, continúa creciendo a la misma velocidad con que hace cine.

Y repite una vez más la hazaña de hacernos reír a carcajadas. ■

Albacete Balompie - Unión Deportiva Salamanca

Toca ganar

■ Javier Palomero

Este domingo el Albacete se enfrenta a un viejo conocido de partidos decisivos que han tenido el cartel de no apto para cardíacos. Con el Salamanca hemos tenido una de cal y otra de arena. Una subida de mil pares de emociones y una bajada de depresión total. Ahora llega en un momento clave aunque no decisivo. Los dos aspiran a ir cogidos de la mano a primera. Juegan a ganar por lo que es muy posible que el espectáculo esté asegurado.

Los dos empezaron mal la temporada aunque a medida que ha ido discurriendo han hecho valer sus presupuestos millonarios y por tanto la calidad de sus plantillas. Han cogido la inercia de la remontada y este cruce a mitad de segunda vuelta promete emoción y una lucha enconada por conseguir tres puntos vitales frente a un enemigo directo.

Así juega ahora el Salamanca

En estos momentos La Unión Deportiva Salamanca no se plantea como juegan los demás equipos, juega a ganar. Sin embargo para la



cita del Carlos Belmonte Goikoechea no podrá contar con su jugador más importante, Américo Taira. El centrocampista procedente del Os Belenenses cumple sanción federativa por haber acumulado cinco tarjetas amarillas. Taira es un jugador que marca las diferencias en el centro del campo y su baja supondrá un contratiempo difícil de solucionar. En su lugar jugará Dezio.

El otro pilar más importante del Salamanca es Giovanella. Procedente, también, del Os Belenenses, Giovanella es un jugador todo terreno que aglutina todo el juego del equipo charro y que posee una especial

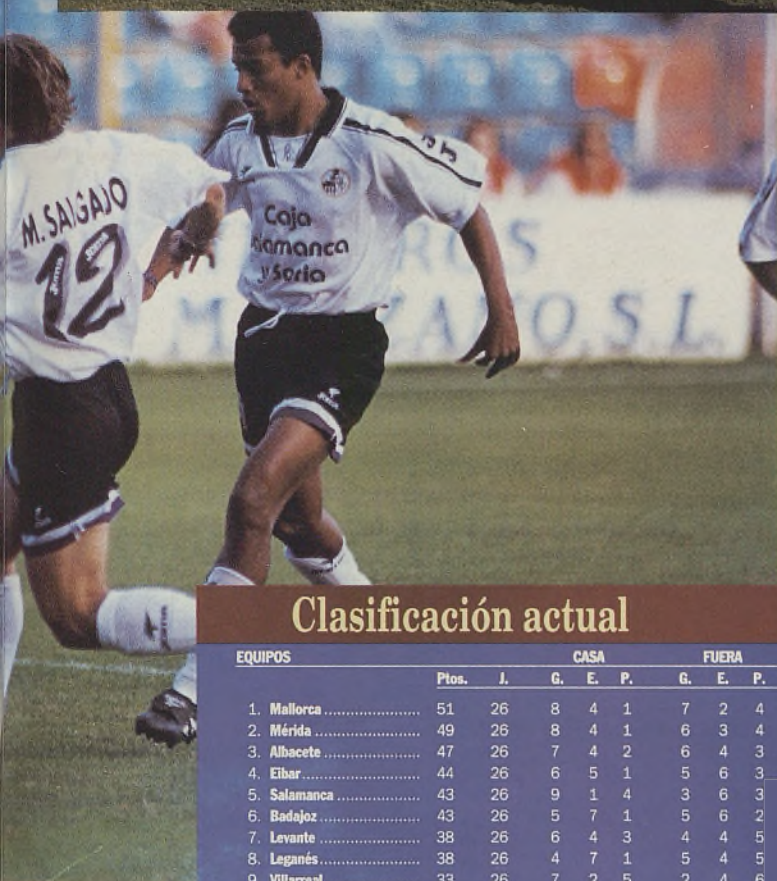
capacidad para robar balones en el centro del campo.

A pesar de que Cesar Brito - delantero en punta- es el máximo goleador junto a Pauleta, ambos con 9 goles, Barbará, con 7 goles, está siendo el hombre clave en estos momentos de cara al marco contrario.

La regularidad de Vellisca, hombre rápido por la izquierda, y el buen momento de forma del portero Aizpurua, con paradas vitales en los tres últimos partidos y que arrebató la titularidad a Ivkovic, están siendo factores a añadir en el buen momento que atraviesa la Unión



última formación del Albacete Bpie. en el Carlos Belmonte



Vellisca



C. Brito



Aizpurúa



Agostinho



L. Manuel



Iturrino



Michel



Giovanella



Barbará

Máximos goleadores

Albacete Bpie. Aquino: 7 Yahaya: 6
U.D. Salamanca Brito: 9 Pauleta: 9

Clasificación actual

| EQUIPOS | Ptos. | J. | CASA | | | FUERA | | | GOLES | |
|---------------------|-------|----|------|----|----|-------|----|----|-------|----|
| | | | G. | E. | P. | G. | E. | P. | F. | C. |
| 1. Mallorca | 51 | 26 | 8 | 4 | 1 | 7 | 2 | 4 | 42 | 24 |
| 2. Mérida | 49 | 26 | 8 | 4 | 1 | 6 | 3 | 4 | 33 | 21 |
| 3. Albacete | 47 | 26 | 7 | 4 | 2 | 6 | 4 | 3 | 37 | 23 |
| 4. Eibar | 44 | 26 | 6 | 5 | 1 | 5 | 6 | 3 | 31 | 19 |
| 5. Salamanca | 43 | 26 | 9 | 1 | 4 | 3 | 6 | 3 | 44 | 25 |
| 6. Badajoz | 43 | 26 | 5 | 7 | 1 | 5 | 6 | 2 | 25 | 15 |
| 7. Levante | 38 | 26 | 6 | 4 | 3 | 4 | 4 | 5 | 42 | 31 |
| 8. Leganés | 38 | 26 | 4 | 7 | 1 | 5 | 4 | 5 | 33 | 27 |
| 9. Villarreal | 33 | 26 | 7 | 2 | 5 | 2 | 4 | 6 | 28 | 33 |
| 10. Alavés | 32 | 26 | 5 | 3 | 5 | 3 | 5 | 5 | 32 | 32 |

Deportiva.

Quizá el secreto de este encadenamiento de buenos resultados del Salamanca haya que buscarlo en el hecho de que Goikoechea esté repitiendo el mismo equipo en las últimas cinco jornadas. Su 4-2-3-1, lo desarrolla con Loren y Luis Manuel en el centro de la defensa y Michel e Iturrino jugando en las bandas, por delante de ellos Giovanelli y Taira, en este caso Dezio, que enlazan con una línea de tres hombres compuesta por Agostinho, Barbará y Vellisca, quedando en punta como delantero centro nato Cesar Brito que en las segundas partes puede

ser sustituido por Pauleta.

El Albacete a por todas

Mariano García Remón parece haber encajado un equipo ganador en campo contrario y sufridor en casa. Tomás, Juanlu, Diego y Ortega con Tito, Ivan, David y Josico por delante, se han asentado en un conjunto que parece ir a más a medida que el campeonato entra en su recta final. La velocidad y verticalidad de Yahaya y la definición de Aquino, máximo goleador con 7 dianas, le han dado al equipo capacidad rea-

lizadora.

Sin embargo el Albacete Balompié parece tener una asignatura pendiente en el Carlos Belmonte donde sufre lo indecible ante equipos que juegan a defender. El partido frente al Salamanca, en principio, tiene toda la pinta de ser un partido táctico, aunque la capacidad ofensiva del Salamanca le proporcionará al Albacete la ventaja de jugar frente a alguien, que a diferencia de la casi totalidad de equipos, le jugará al ataque. El choque promete emoción y buen juego porque los dos equipos son conscientes de que solo les vale la victoria. La única forma de que la historia de los duelos del Albacete Balompié frente al Salamanca se inclinen de este lado de la meseta, está en salir a por todas y dejar a la afición con el buen sabor de boca de otros tres puntos más que añadir a esta racha que nadie desea que se corte, y menos ante el Salamanca.

■ Javier Palomero

Aunque nacido en Isso, pedanía de Hellín, su devoción por los tambores le viene de su adolescencia hellinera. Perteneció a la Peña de los Avispas y cuando mete un gol le rinde homenaje a sus gentes haciendo el gesto del redoble mientras queda al descubierto la camiseta de su Peña. Es José Joaquín Moreno Verdú "Josico", un producto de la cantera del Albacete Balompié que despliega su juego en el centro del campo y que lleva seis partidos como representante de nuestros colores en la Selección Española-Sub 21.

Con 12 años ya jugaba con los mayores en el Hellín, de allí le viene lo de Josico. Empezó en el Santiago Apóstol de Isso, luego pasó a la Escuela de Fútbol de Hellín donde siendo juvenil subió al primer equipo jugando en Segunda Regional, Primera y Preferente. A los 15 años lo fichó el Madrid que a los dos meses le cedió al Hellín. Javier Valle le trajo al Albacete División de Honor Sub-19, volvió al Hellín de Tolo y definitivamente Floro le colocó en la primera plantilla del Albacete Balompié.

Javier Palomero.- El estar jugando en la Selección Española Sub-21, ¿te está dando más carácter como jugador en el Albacete?

Josico.- Quizá un poco. La selección es un buen escaparate,



«Me sobran ganas y me falta

Goles son tambores



Josico, celebrando marcado al Osasuna

pero para ir allí tienes que estar haciéndolo bien en tu equipo.

J.P.- Se dice de ti que eres un jugador oscuro pero efectivo.

J.- Yo no destaco por algo especial, soy un jugador de equi-

po que trabaja para el conjunto. Yo lo doy todo por mis compañeros.

J.P.- ¿qué problemas como jugador sientes que tienes en el centro del campo?



el gol

J..- Pues que estas rodeado por todo el mundo y te sientes continuamente presionado. Las dificultades son grandes cuando juegas de espaldas a tu portería. Si no tienes buena gente que te respalde puedes encontrarte muy solo en esa demarcación

J.P..- Un centrocampista, ¿tiene más responsabilidad que otro jugador en otra demarcación?

J..- El medio del campo lo hace bueno el equipo, más que un jugador por si mismo. Si te sientes arropado es cuando realmente puedes desplegar tu juego, si no ya puedes ser un gran jugador que no rendirás.

J.P..- ¿Qué valoración, hasta estos momentos, haces de lo que estás viendo en segunda división?

J..- Veo una segunda muy difícil y distinta a primera división. En primera te dejan jugar más y en segunda no. La verdad es que nos costó adaptarnos a segunda, al principio jugamos más a lo

loco y ahora estamos más asentados y guardamos mejor nuestra portería.

J.P..- ¿Qué le sobra a Josico como jugador?

J..- Ganas.

J.P..- ¿Qué te falta?

J..- Más experiencia, aunque a medida que pasan los partidos notas que vas mejorando

J.P..- En primera ¿podría peligrar tu titularidad?

J..- En primera ya se sabe, hay nuevos fichajes y puede pasar cualquier cosa, aunque yo confío en mi trabajo y desde que estoy en el Albacete todos los entrenadores están contando conmigo y eso es de agradecer.

J.P..- ¿Cómo sientes que piensa el aficionado de ti?

J..- Yo desde el campo siento que me tiene aprecio porque soy de la cantera y cuando fallo me apoya

J.P..- Hoy por hoy, tu eres el

abanderado de la cantera del Albacete Balompié.

J..- Yo quiero decir a todos los chavales de los equipos inferiores que todos ellos pueden hacer lo mismo que yo, llegar el primer equipo y estar en la selección, lo único que tienen que hacer es luchar por conseguirlo.

J.P..- Equipos de segunda que temes para esta recta final.

J..- Mérida y Mallorca. Lo que tenemos que hacer es no preocuparnos de los demás y no fallar nosotros. Queremos evitar la promoción porque tanto nosotros como el aficionado sabemos que se sufre mucho y no siempre se sale bien de ella.

J.P..- ¿Te ves en un futuro en un gran equipo?

J..- Sólo pienso en el Albacete en primera. Mas tarde ya veremos, aunque está claro que a todos nos gusta prosperar. ■





Vuelven las motos

■ Javier Palomero

Albacete vuelve a ser el punto de cita donde, una temporada más, toma la salida el Campeonato de Europa de Velocidad en las categorías de 125 y 250 c.c. y bajo la filosofía de Open, es decir,

abierto para todos aquellos pilotos que deseen participar en las nueve pruebas que comenzarán este 16 de Marzo en el Circuito de la Torrecica, viajarán por distintas ciudades europeas, para terminar allá por el 26 de Octubre en Cartagena



Emilio Alzamora 250 c.c.



Aspar junto a Sito Pons en la curva que lleva su nombre



Este año se espera una mayor afluencia de público que en anteriores ediciones

Como complemento a las dos carreras de 125 y 250 c.c. que abren el Euro Open 1997, esta cita inaugural de Albacete contará con el complemento del Campeonato de España de Supersport. Tres carreras de indudable atractivo para este comienzo de temporada donde las listas provisionales de inscritos es realmente abrumadora. Mas de 80 pilotos por cilindrada buscarán estar entre los 36 clasificados que, en cada categoría, estarán en la final del Domingo día 16.

Este comienzo de temporada en el circuito de Albacete tiene el interés añadido de ser la cita inaugural por lo que los pilotos buscarán comenzar con buen pié, estando, así pues, la competitividad asegurada. Será una forma de irle tomando el pulso a una competición donde siempre es una ventaja lograr en el inicio posiciones de privilegio, sobre todo para los pilotos españoles que se pueden aprovechar del hecho de correr en casa.

La categoría de 125 c.c. contará en su parrilla de salida con nombres ilustres como Jorge Martínez "Aspar", Luigi Ancona, José Ramón Ramírez, Maik Stief, los hijos de Miguel Nieto, Gelete y Pablo Nieto junto a su primo Fonsi Gonzalez, Paolo Tessari, el toque femenino de Daniela Tognoli, única piloto que correrá en el circuito, y los malayos Kuan Meng Chin y Yuzi Shahrol.

En la categoría del dos y medio la participación de Emilio Alzamora, ferviente defensor de la fórmula open, concitará todas las miradas de los aficionados que verán en carrera la nueva moto del español la NSR250, los hermanos Eustaquio e Idalio Gavira se estrenarán sobre las Aprilia con las que correrán el Mundial de velocidad. También estarán un buen número de jóvenes promesas como Ismael

Aspar, Alzamora y los hijos de Miguel Nieto serán las atracciones de este Euro Open 97

SABADO. 15-03-97

| | |
|------------------|--|
| 08'00 - 15'00 H. | Verificaciones Técnicas y Administrativas |
| 10'00 - 12'00 H. | Verificaciones Técnicas y Administrativas SUPERSPORT |
| 10'00 - 10'40 H. | 1º ENTRENOS CLASIFICATORIOS 125 C.C. (Grupo A) |
| 10'50 - 11'30 H. | 1º ENTRENOS CLASIFICATORIOS 125 C.C. (Grupo B) |
| 11'40 - 12'20 H. | 1º ENTRENOS CLASIFICATORIOS 250 C.C. (Grupo A) |
| 12'15 H. | Celebración Briefing Supersport (Cto. España) |
| 12'30 - 13'10 H. | 1º ENTRENOS CLASIFICATORIOS 250 C.C. (Grupo B) |
| 13'20 - 13'50 H. | 1º ENTRENOS CLASIFICATORIOS Supersport (Cto. España) |
| 14'00 - 14'40 H. | 2º ENTRENOS CLASIFICATORIOS 125 C.C. (Grupo A) |
| 14'50 - 15'30 H. | 2º ENTRENOS CLASIFICATORIOS 125 C.C. (Grupo B) |
| 15'40 - 16'20 H. | 2º ENTRENOS CLASIFICATORIOS 250 C.C. (Grupo A) |
| 16'30 - 17'10 H. | 2º ENTRENOS CLASIFICATORIOS 250 C.C. (Grupo B) |
| 17'20 - 18'00 H. | 2º ENTRENOS CLASIFICATORIOS Supersport (Cto. España) |

DOMINGO. 16-03-97

| | | |
|------------------|---|--------------------------|
| 09'00 - 09'15 H. | WARM UP | 250 C.C. |
| 09'25 - 09'40 H. | WARM UP | 125 C.C. |
| 09'50 - 10'05 H. | WARM UP | Supersport (Cto. España) |
| 10'15 - 10'45 H. | WALK ABOUT | |
| 10'55 H. | PILOTOS EN PISTA 250 C.C. | |
| 11'10 H. | SALIDA CARRERA 250 C.C. | |
| 11'35 H. | PILOTOS EN PISTA 125 C.C. | |
| 12'10 H. | SALIDA CARRERA 125 C.C. | |
| 13'00 H. | PILOTOS EN PISTA SUPERSPORT (Cto. España) | |
| 13'15 H. | SALIDA CARRERA SUPERSPORT | |

CALENDARIO CAMPEONATO EURO OPEN '97

| FECHA | PAIS | LUGAR |
|------------------|-----------------|-------------|
| 16 DE MARZO | ESPAÑA | ALBACETE |
| 25 DE MAYO | HUNGRÍA | HUNGARORING |
| 15 DE JUNIO | PORTUGAL | BRAGA |
| 22 DE JUNIO | FRANCIA | CAROLE |
| 13 DE JULIO | REPUBLICA CHECA | MOST |
| 10 DE AGOSTO | SUECIA | ANDERSTORP |
| 7 DE SEPTIEMBRE | ITALIA | VALLELUNGA |
| 21 DE SEPTIEMBRE | CROACIA | RIJEKA |
| 26 DE OCTUBRE | ESPAÑA | CARTAGENA |



Bonilla, "Gallo" Riquelme, Roberto Rolfo, Iván Silva, José David de Gea o Jesús "Borrás" Pérez; pilotos de categoría contrastada como Davide Bulega, Javi Marsellá, José Luis Cardoso, Franco Battaini o los japoneses Yasumasa Hatakeyama y Osamu Miyazaki.

Este Euro Open 97 gozará de una máxima difusión internacional y nacional a través de las retransmisiones por Televisión que se van a ofrecer por el canal Eurosport para una audiencia potencial en Europa de ciento veinticinco millones de espectadores, y por la 2 de Televisión Española que cubrirá todas las carreras para el territorio nacional y a través de Teledporte para el área latinoamericana via satélite Hispasat. Los precios serán de 1.000 pts la más cara y 2.000 la más cara. Por un suplemento de 500 pesetas se concederá un Walk About (andar por dentro) para poder tener acceso durante 30 minutos (de 10,15 a 10,45 del Domingo) a los lugares donde se encuentran los pilotos con sus máquinas. ■



Andrés Sanchez Marín "En su día hacer el Circuito fue una valentía"

Andrés Sanchez Marín es el nuevo gerente del circuito de Albacete. Campeón de España de 125 c.c. en los años 1985, 86 y 87, y octavo del mundo en 1987, este albacetense recuerda los esplendorosos momentos que vivió con aquel equipo de ensueño en el que estaban los Garriga, Nieto, Cardús, Aspar y Champi Herreros. En el 91 dejó de correr y cogió la dirección deportiva del Circuito de Albacete.....

.-Andrés Sanchez Marín.- Cuando en aquellos años se comentaba que se iba a hacer un circuito aquí, la verdad es que yo no me lo creía, por eso cuando lo vi hecho me di cuenta que había sido una verdadera valentía.

.- Javier Palomero.- Y ahora, después de todo el lío, le ponen de gerente....

A.S.M.- Cuando en el 95 el Consorcio apartó de sus funciones al gerente, yo como número dos me encontré en una situación inesperada para mí y que no había buscado yo. El Consorcio me llamó y afortunadamente no necesitaban un político.

J.P.- ¿la gestión privada en manos de la empresa Albacete Velocidad, piensa que será beneficiosa?

A.S.M.- El problema es que antes nadie podía asegurar que los gastos iban a ser igual o menores que los ingresos porque, a veces, las previsiones fallan debido a causas meteorológicas que retraen a la gente. Con la gestión privada si hay deficit ese será un problema de la empresa que no afectará para nada al Consorcio. Con la cantidad única que aporta el Consorcio, no arriesga y esto creo que es positivo.

J.P.- ¿La polémica del circuito puede acabar salpicando a esta gestión?

A.S.M.- La polémica es por una gestión anterior que no tiene nada que ver con esta.

J.P.- ¿qué protagonismo tendrá el circuito de Albacete respecto a los demás?

A.S.M.- Como el Albacete Balompié, aspiramos a ser un circuito de primera. Está claro que no nos podemos comparar a los circuitos de Jerez y Barcelona. Aunque nuestras instalaciones están a la altura de las del Jarama, no podemos competir con una ciudad como Madrid. Somos el cuarto circuito de España y esto debe ser un orgullo para esta ciudad. Lo que si creo es que las instituciones deberían plantearse mejorar sus instalaciones en el sentido de que se vayan modernizando y no se queden estancadas en el tiempo.

EUROPEAN CHAMPIONSHIP

Open '97

125 / 250

CIRCUITO DE ALBACETE

DOMINGO 16 de MARZO 1997

THE ROAD TO GLORY



Santiveri

DIETETICA Y SALUD

Segura Viudas
~ Le Cava ~

MICHELIN

SOL 8

LA VANGUARDIA



HONDA

El distinguido Japonés



Lo último de Mitsubishi Motors

GALANT

■ Agustín Martínez

Dentro del capítulo de novedades que podemos incluir en estos meses de Marzo, nos referimos hoy a la última presentación de MMC Automóviles España. El nuevo Galant, a la venta desde el día 1 de este mes, se sitúa a la cabeza de la oferta de turismos de Mitsubishi Motors en Europa, como una berlina media de clase superior y un escalón por encima del Carisma. Este nuevo modelo se nos presenta en una versión de cuatro puertas (Sedan) y en un futuro, aunque dentro de este año 97, en versión familiar (Station Wagon). La gama disponible está compuesta por el Galant 2000GLS y el Galant 2500 V6-24.

Dicen que la primera impresión es la que cuenta. La marca lo debe tener muy claro, prueba de esto es su línea. Totalmente rediseñado, destaca con claridad frente a la competencia, tanto en el

exterior como en su interior. El frontal de nuestro protagonista le otorga un aspecto muy deportivo, de altas prestaciones, sin abandonar su vocación de familiar. La vista lateral desvela el cuidado máximo puesto en conseguir la línea aerodinámica más adecuada. Cuando entramos, observamos como se ha conseguido dotar de gran confort a todas sus plazas, permitiendo una conducción cómoda y sin apreturas. De modo especial destacamos la capacidad de su maletero que siendo de 470 litros, es de las mayores entre los demás coches de su clase.

El Galant sigue manteniendo el sistema multi-link en los trenes delanteros y traseros, que tan buen resultado dio en su antecesor, pero emplea sistemas de aislamiento de vibraciones mejorados que han permitido aumentar su efectividad.

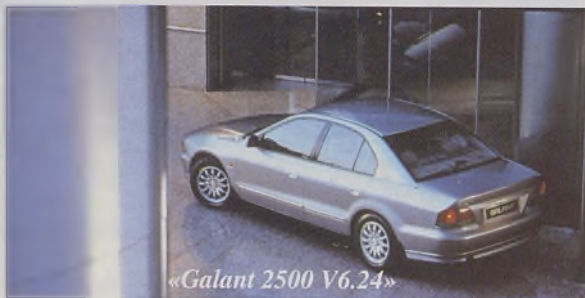
Además de todo lo comentado, una de las características fundamentales del nuevo Galant es la reducción del peso del vehículo mediante la utilización de materiales y componentes más ligeros. El sistema de apertura de puertas con mando a distancia por radiofrecuencia es efectivo y cómodo de utilizar. Si el

«Su línea ha conseguido reducir de modo sorprendente su resistencia (coeficiente de penetrabilidad), aportando un aspecto muy deportivo y ágil.»





«Un cuidado interior, ofrece todos los detalles necesarios para una conducción cómoda y segura»



«Galant 2500 V6.24»

conductor activa el botón de apertura sin darse cuenta, el sistema activa el cierre si no se abre ninguna puerta en treinta segundos. Dispone de inmovilizador electrónico, para lo que no se ha necesitado ningún dispositivo externo ni otras conexiones, ya que la propia llave sirve para activar y desactivar el inmovilizador.

Una de las consecuencias, mas temidas, por el paso del tiempo es la corrosión. En este caso reducida casi a cero por la utilización de acero galvanizado en mas del 40% de la carrocería, el uso masivo de la imprimación con cera protectora y la sustitución de piezas metálicas por piezas construidas en material sintético de alta calidad, li-

pe de acero inoxidable de los motores) y el uso de componentes de larga duración y de materiales reciclables, ayudan a conseguirlo.



Motor

NUOVO MITSUBISHI GALANT: ESPECIFICACIONES

| Modelo | 2000GLS | 2500 V6-24 |
|------------------------------------|----------------------|---|
| Código de modelo | EASASNHG6L8 | EASASNGE6L8 |
| DIMENSIONES Y PESOS | | |
| Longitud total | mm | 4 830 |
| Anchura total | mm | 1 740 |
| Altura total | mm | 1 415 |
| Distancia entre ejes | mm | 2 635 |
| Vías | De anterior | 1 510 |
| | Trasera | 1 525 |
| Altura libre mínima | mm | 150 |
| Peso en vacío | kg | 1 260 |
| Peso máximo autorizado | kg | 1 850 |
| Peso máximo remolcable (con freno) | kg | pendiente 12% 1.200 pendiente 10% 1.600 |
| Nº de plazas | | 5 |
| PRESTACIONES | | |
| Consumo (l/100km) | 90 km/h | 6,4 |
| | 120 km/h | 8,0 |
| Velocidad máxima | km/h | 210 |
| Aceleración 0-100 km/h | seg | 9,7 |
| Peso en vacío 4ª giro | m | 5,4 |
| MOTOR | | |
| Tipo | 4 cilindros en línea | V6 24 válvulas SOHC |
| Cilindrada | cc | 2 498 |
| Cilindros x carrera | mm | 85 Øx86 Ø |
| Relación de compresión | | 10,0 |
| Potencia máxima | ISO (CV/kW) | 129 (183/13,5) |
| Peso máximo | N-m/kg-m (rpm) | 178 (18,3/4.500) |
| SISTEMA ELÉCTRICO | | |
| Batería | | 750 ZEL |
| Alternador | V.A. | 12-90 |
| COMBUSTIBLE | | |
| Alimentación | | ECI-MULTI |
| Control del depósito | | EL |
| TRANSMISIÓN | | |
| Tipo | | México, de cinco velocidades y marcha libre |
| Embrague | | Mecánico |
| Relaciones en cambio | 1ª | 3,583 |
| | 2ª | 1,947 |
| | 3ª | 1,376 |
| | 4ª | 1,035 |
| | 5ª | 0,820 |
| | M.A. | 3,360 |
| | Final | 3,722 |
| DIRECCIÓN | | |
| Tipo | | Cremlera, servos asistida |
| SUSPENSIÓN | | |
| Delantera | | Multi-link |
| Trasera | | Multi-link |
| FRENOS | | |
| Delantera | | Discos ventilados 14" |
| Trasera | | Discos macizos 14" |
| NEUMÁTICOS | | |
| Delantera y trasera | | 195R14 / 205R18 |

El Circuito se mueve



Comienzan a rodar los participantes del Campeonato Open Europa'97 de motociclismo en nuestro Circuito La Torrecica. Una vez mas la afición, no solo de nuestra provincia, tiene la oportunidad de presenciar uno de los mejores espectáculos en el calendario competitivo anual. ¡No falta nadie!, los mejores pilotos europeos en 125c.c., 250c.c y Supersport (Campeonato

de España) intentarán realizar la mejor trazada para alzarse con la victoria. Para conseguirlo, espectáculo, riesgo y sobre todo velocidad.

En cuanto a la lista de precios:

Hasta 14 años..... GRATIS
 De 14 a 18 1.000pts
 Resto 2.000pts
 Entrada Walk About. Domingo de 10:15h a 10:40h..... 500pts



José Luis Gómez

El ojo crítico

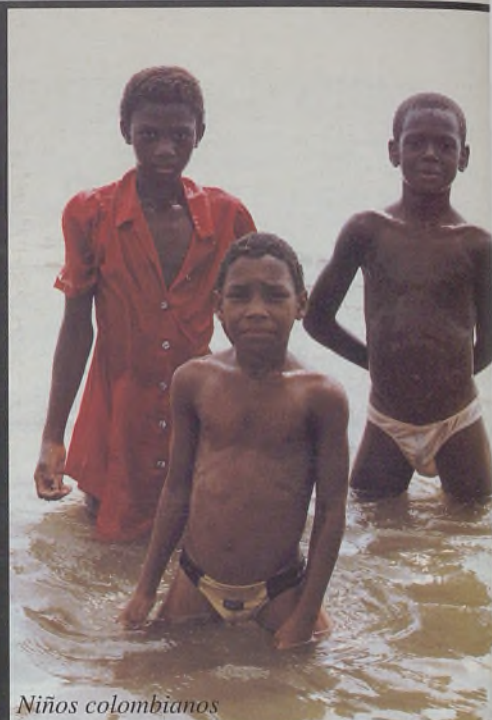
■ Javier Palomero

Viaja por el mundo colaborando en causas altruistas con una especial predilección por los niños que nada tienen. Al mismo tiempo, con su cámara fotográfica al hombro, refleja lo que los ojos de la sociedad del bienestar no quieren ver o eluden. Entre el arte y la denuncia sus instantáneas hablan por sí mismas del mundo de los desheredados. Del día 18 hasta el 24 de Marzo expone en el Hall del Auditorio Municipal su trabajo fotográfico realizado en su último viaje al infierno de los barrios marginales de Bogotá.

"Amanecer en Colombia le produce a uno la sensación de estar en la Europa de hace cincuenta años. Mientras la ciudad despierta, los sueños de muchos colombianos se rompen irremediablemente, el terror camina por las calles encubierto de falsa democracia, donde a uno le pueden acusar de insurgente por tan solo pensar. La justicia de este país, la comedia dramática



José Luis Gómez



Niños colombianos



«Ciudad Bolívar» muy cerca del infierno

más confusa e injusta que se pueda imaginar. La más enfermiza democracia que se ramifica como un cáncer a lo largo y ancho del país". Con estas palabras escritas en un artículo titulado "Colombia un sueño posible", José Luis Gómez, albacetense viajero, colaborador altruista en la lucha de los derechos humanos y fotógrafo, resume la impresión que le ha causado un país donde la miseria y el plomo habita en los barrios marginales.

Esta exposición fotográfica refleja el entorno donde ha vivido estos últimos tres meses. Barrios como Ciudad Bolívar, denominado "zona roja" por la cantidad de robos, atracos, violaciones y asesinatos, Nazaret, la Fiscala o las Lomas, han quedado reflejados en el clic del instante fotográfico. Con la cabeza fría

y el corazón caliente, contempla la rabia contenida de las gentes, la paciencia, la resignación, la mirada al cielo buscando una respuesta.

"El primer sonido que escuchamos el primer día fueron los disparos que no dejaron de acompañarnos durante todas las noches hasta el último día. Cuando amanecíamos ya había cuerpos caídos y sangrando y el último sonido estaba lleno de gritos y lágrimas", con estas palabras, José Luis Gómez, aviva el recuerdo de los días pasados en un mundo donde la justicia social simplemente no existe. Aunque nos quede lejos esta realidad, él nos la ha traído en formato fotográfico con la perspectiva del ojo crítico que pretende, ante todo, luchar desde su propio frente, el de la fotografía. ■

Roque Navarro Moraté:

La belleza en el color de la mancha

■ José Hervás

Lo primero que llama la atención en la pintura de Roque Navarro es la riqueza de la gama de colores que es capaz de plasmar. La mayoría de los cuadros que se pueden ver en esta exposición reflejan esa riqueza del cromatismo de colores, gracias a la naturaleza otoñal de La Mancha.

Si uno presta atención a la luminosidad que desprenden estos cuadros, enseguida advierte su dominio sobre un conjunto infinito de colores. Interpreta el paisaje a su manera, y, siendo siempre La Mancha, nos la ofrece enriquecida. Es "su" paisaje, pero pasa a ser nuestro.

Utiliza para ello una técnica que preparó el francés Henri Sennelier para Pablo Picasso, a petición del pintor Henri Goetz. Picasso quería tizas de colores a la cera, para que se deslizaran por el papel de forma más suave que las tizas al uso. De la colaboración de los tres nació este pastel al óleo, con el que Picasso realizó tantas obras maestras, y con el que Roque

ha conseguido una serie de luminosidades, imposibles de conseguir con otras técnicas.

Estos pasteles se ofrecen hasta en 105 tonalidades distintas. No se secan nunca, porque no tienen componentes óxidos y guardan así una luminosidad imperecedera.



Roque ha enriquecido la técnica, pintando en papel sobre tabla para hacer más firme el soporte.

El resultado es la riqueza de las impresiones del campo que nos rodea y que Roque, con su obra, nos enseña a contemplar. Es el campo que traslada desde su retina, con una alquimia de colores luminosos, inspirados por las luces y las sombras de los paisajes, donde busca encontrar la inspiración.

Se nota que son cuadros muy trabajados. Se advierte que Roque tiene su propio tempo y que este es minucioso. El resultado lo merece.

¡Qué riqueza de matices! ¡Qué variedad de tonalidades! ¡Qué yuxtaposición de lirismo!

No es extraño que fuera el pintor, del grupo Tierra Blanca, al que más apreció Benjamín Palencia. Para él, como para Carrilero, pero sobre todo para él, Benjamín siempre tuvo palabras de aliento y de amistad.

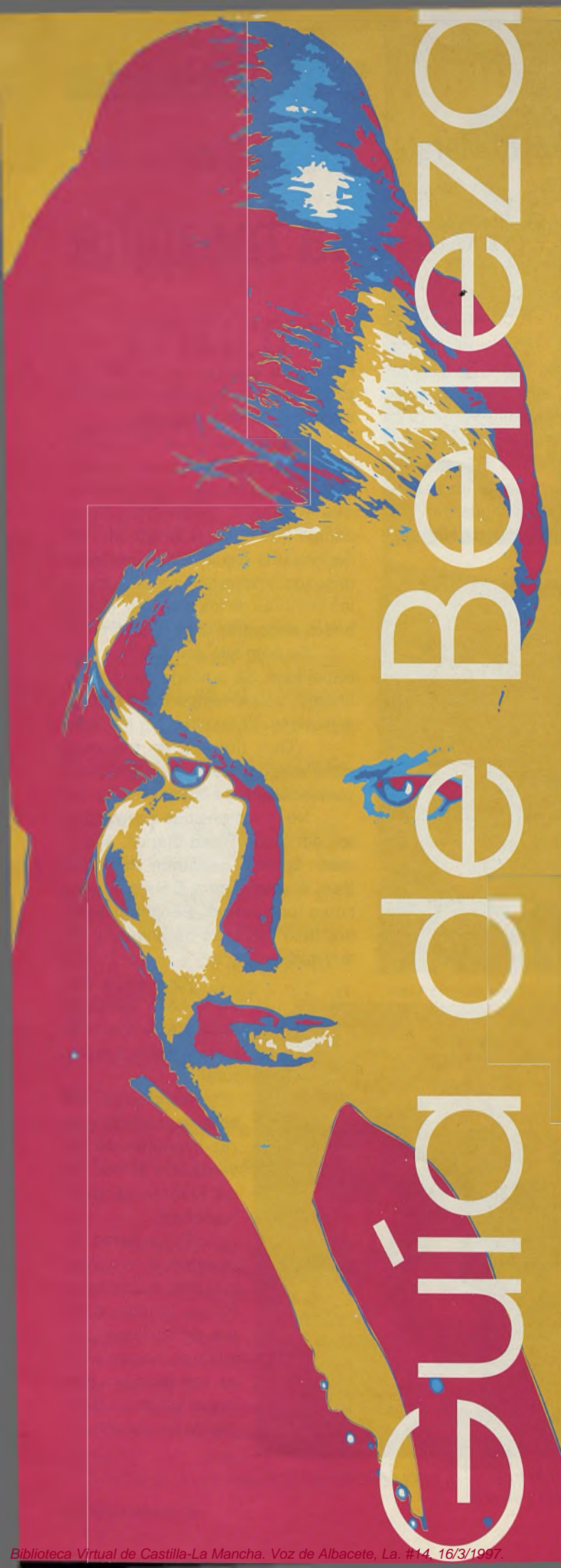
¡Qué pena que no le haya dedicado todo su tiempo a la pintura y sólo a la pintura!

Asistimos en esta exposición a la resurrección de un verdadero pintor. Es de justicia rendirle homenaje.

En la pared de cuantos amamos la pintura manchega Roque tendrá un lugar de privilegio; sus cuadros hacen revivir, con sencillez, junto a la luz de La Mancha, la luz del alma. ■



Roque Navarro Moraté (segundo por la izquierda), entre Antonio Carrilero y Benjamín Palencia



Guía de Belleza

¡Actualidad! Belleza

Centro de estética Isabel Peña

Prepárate para el verano, rayos UVA sólo 5.000 Ptas.
Rosario, 6 - Edificio Toscana segunda planta,
puerta 12 Tlf. 967 - 52 36 45

Salón de Peluquería Centro

El espejo y unos expertos en imagen pueden conseguir armonizar, potenciar y actualizar tu imagen.

C/ Marques de Molins, 7
Tlf. 967 - 21 01 64

Instituto de Belleza Mila

Rayos UVA, sauna, maquillajes, manicuras, pedicuras, dietética correctiva, ceras frías, calientes, eléctrica.

Reserva tu hora en el 21 62 70

Perfumería Madel

Tu belleza más completa

Concepción, 12 Tlf. (967) 21 10 31

Salón de peluquería Visa

Con estilo propio.

San José de Calasanz, 4 - Tlf. 22 88 31

Juan Peluquero's

Tu asesor de imagen «MUJER».

San Julian, 1 - Tlf. 21 66 79 - 24 24 57

Escuelas de peluquería y estética Virgen de los Llanos

Ntra. Sra. de la Victoria, 4 - Tlf. 21 63 62

Mayor, 41 - Tlf. 21 38 60

Franciscanos, 8 - Tlf. 50 73 07

Perfumerías Cande

Despierta con una piel de aspecto más joven

Rosario, 1 - Tlf.(967) 24 29 69

Pza. Gabriel de Lodares, 4 Tel. 22 75 52

Cachote

Peluquería unisex

Perez Galdos, 3 - Tlf. 22 78 05

Salón Pepi

Uñas de porcelana y fibra de vidrio, rayos UVA, depilación eléctrica

Teruel, 37 - Tlf. 52 43 86

DE COMPRAS



PERFUMERIAS CANDE

Despierta con una piel de aspecto más joven, descubre Night Clock, la nueva regeneradora de Prescriptives.

¡¡Su regalo!!

este moderno y primaveral bolso por la compra de Night Clock skin recharger

Rosario, 1 - Tel. (967) 24 29 69

P^a Gabriel de Lodares, 4 - Tel.

(967) 22 75 52

ALBACETE



OPTICA DEL RIO

Lentes de contacto desechables especiales para astigmatismo

María Marín, 40

Tel. (967) 23 21 80

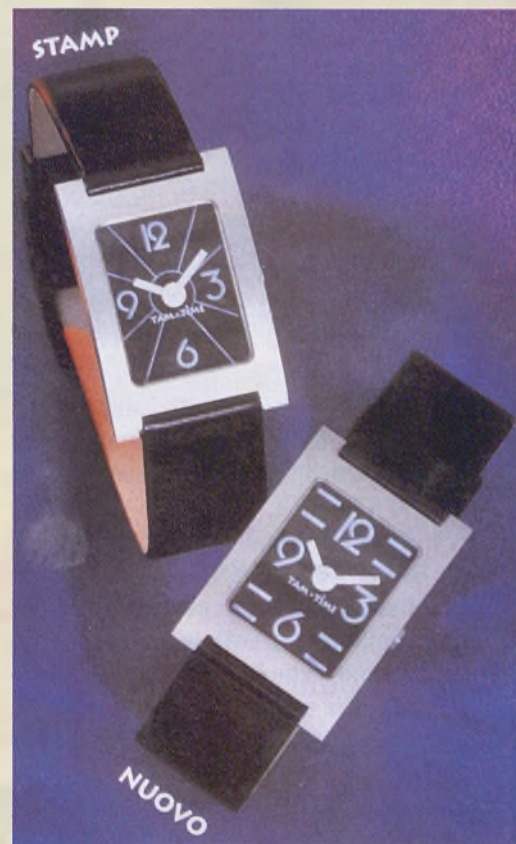
ALBACETE



STYL-GLE

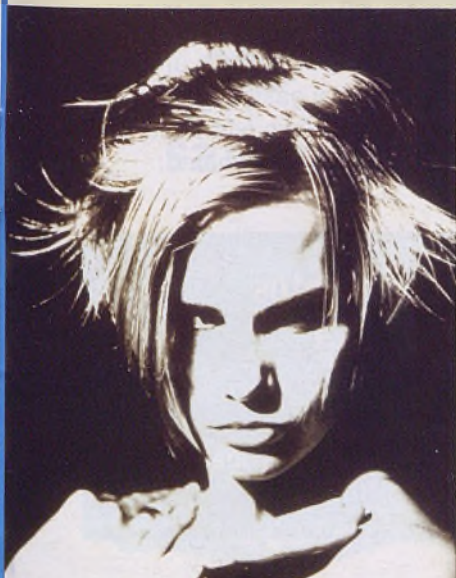
Moda de hombre

Especialistas en trajes de ceremonia -
Mayor, 21 - Tel. (967) 21 28 68 - ALBACETE



RAMON MANGAS

Val General - Tel. (967) 21 54 07
ALBACETE



CACHOTE

PELUQUERÍA UNISEX

Atrévete con nuevos estilos

Gabinete de estética, sala de rayos UVA

Galdós, 3 Entreplanta

Tel (967) 22 78 05

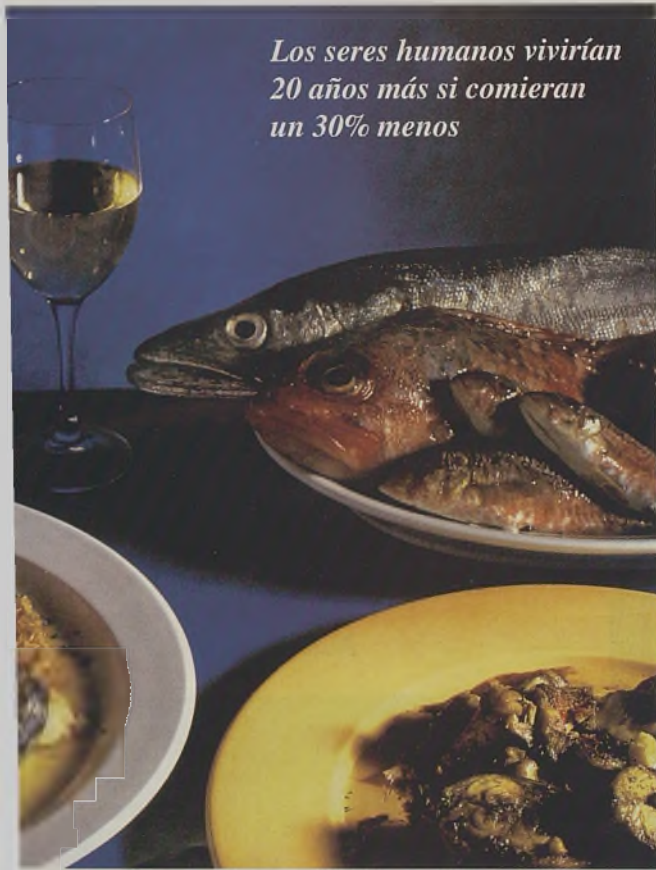
ALBACETE



Esteban Estalayo



Los seres humanos vivirían 20 años más si comieran un 30% menos



Comiendo menos se vive más

Expertos del Instituto Nacional del Envejecimiento, de EEUU, creen que los seres humanos vivirían 20 años más si comieran un 30% menos. El equipo del doctor Roth ha presentado en la reunión de la Academia Americana de las Ciencias, que se celebró hace dos semanas en Seattle, los resultados de sus experiencias con chimpancés que comen poco. La investigación se inició en 1.987, y no hay aún

datos definitivos, pero todo indica que los monos sometidos a una dieta hipocalórica (baja en calorías) envejecen mucho más lentamente que sus congéneres que ingieren más calorías.

Los frutos secos superan a la carne

Son ricos en proteína completa, y en esto superan, exceptuando a la soja, a todos los productos vegetales. Por eso se les puede considerar como «carne vegetal». Todas las semillas oleaginosas (nuez, almendra, avellana, cacahuete, piñón, coco, etc.) se equiparan, o superan a la carne, en su alto contenido de proteí-

nas y en su valor biológico. Además, consumirlos tienen sus ventajas: No generan residuos metabólicos, como ácido úrico, urea, etc. No contienen bacterias nocivas. Están libres de parásitos. Se pueden consumir crudos. Las grasas de los frutos secos son sumamente valiosas, que ayudan a reducir el colesterol. Un ejemplo del excelente valor nutritivo de los frutos secos lo vamos a ver en las nueces, 500 gramos sin cáscara equivalen a: 1,5 kilos de jamón magro, 2 kilos de pierna de cordero, 2 kilos de asado de riñones de buey magros, 2 kilos

de crema de leche, 3 docenas de huevos, 2,75 kilos de ternera, 3 kilos de gallina, 4, 5 litros de leche, 6,75 kilos de ostras.

Advertencia sobre las almendras amargas

Se debe tener en cuenta que las almendras amargas, por su contenido en ácido cianhídrico (de lo que está compuesto el cianuro) son venenosas; hasta el extremo de que sesenta almendras amargas ocasionarían la muerte de una persona.

Un buen remedio para el dolor de muelas

Se trata de un condimento llamado: CLAVO, es antiséptico (que impide el desarrollo de gérmenes nocivos) y analgésico (que calma el dolor) bucal. La esencia de clavo, que se usa en forma de aceite, entra en la composición de pastas dentífricas, elixires de uso oral y perfumes. Su poder antiséptico es tres veces superior al del fenol. Muy recomendable en caso de estomatitis (inflamación de las mucosas bucales) o gingivitis (inflamación de las encías). Para calmar el dolor de muelas hay que aplicar un fragmento de clavo o una gota de esencia en la muela dolorida. Como advertencia hay que decir que quienes sufran de úlcera gastroduodenal y gastritis, deberán abstenerse del clavo, como planta medicinal y como condimento.

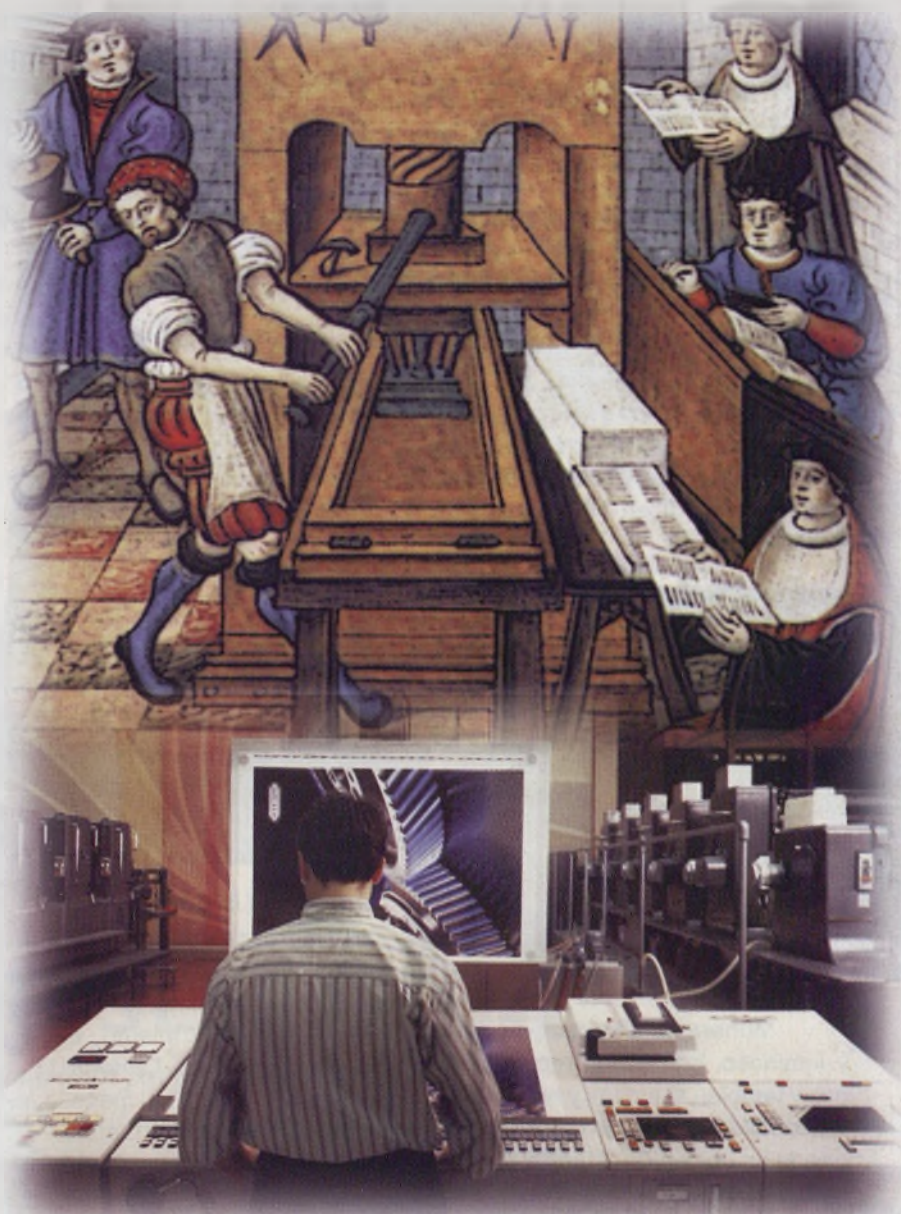
La más completa obra con los más avanzados conocimientos científicos que orienta a la familia y protege tu salud

Nutrición, Plantas Medicinales, Orientación Familiar, Tratamientos Naturales.

Interesados en conocerla, solicite información a: Asociación de Educación y Salud de Albacete
Apartado de Correos 441 o al Teléfono: 509609

Si Gutenberg levantase la cabeza...

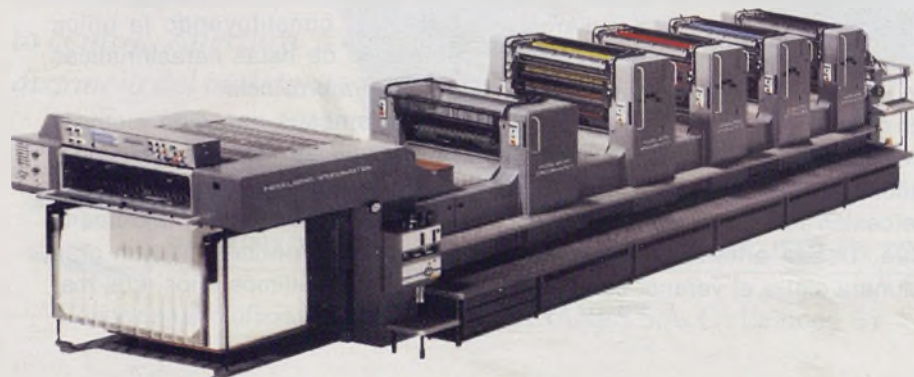
- Catálogos
- Revistas
- Ediciones
- Carteles
- Calendarios
- Diseño gráfico
- Maquetación
- Fotomecánica
- Filmación postscript
- Autoedición
- Fotocomposición
- Pautados standard
- Juegos snap-out
- Formularios en continuo



Para causar una buena impresión

ARTES GRÁFICAS
san miguel

fm
formularios de la mancha



Desde su nacimiento la imprenta ha experimentado numerosas evoluciones.

A lo largo de la historia sus desarrollos y cambios múltiples han supuesto que en nuestros días alcance un nivel tecnológico que su creador jamás pudo imaginar.

Artes Gráficas **SAN MIGUEL** proporciona las últimas novedades industriales, brindando a sus clientes una empresa en pleno apogeo vanguardístico.

Munera, Villa Cervantina

■ Juan Carlos Tarraga

A unos sesenta kilómetros de Albacete en dirección a Ossa de Montiel se encuentra la villa de Munera, cuyo nombre parece ser que deriva del latín "munus" y del árabe "munaryyra" que significa "pequeña atalaya". Fue reconquistado este lugar a los moros en 1.213, por Alfonso VIII, quien regaló el territorio en calidad de dehesa a su hija Berenguela. Durante mucho tiempo perteneció como aldea a la ciudad de Alcaráz, hasta que Felipe II en 1541 le otorga el título de villa.



Ermita de la Virgen de la Fuente, patrona de Munera



Baile folklórico en la plaza



Munera es un pueblo cuidado y luminoso, con calles rectas y largas y también sinuosas y empinadas, debido al desnivel que produce el lugar de su ubicación. Abundan las fachadas blancas y artísticas y antiguas rejas de forja. En el centro de la plaza mayor preside la impresionante fábrica de la Iglesia de San Sebastián, construida en el siglo XV, de estilo gótico primitivo, con gruesos muros y robustos contrafuertes. La torre se construyó en el siglo XVI y mide 35 metros de altura recortándose en el paisaje. La obra de arte más importante en su interior es el relieve de Santa Ana, la Virgen y el Niño, recogida en numerosos catálogos sobre escultura tardorenacentista y barroca.

Ya en las afueras y tras cruzar el puente sobre el río Córcoles construido en 1841, se llega al paraje de la ermita de la Virgen de la Fuente, patrona de Munera, lugar frondoso donde sus gentes le rinden culto.

Y al lado mismo, el Molino de la Bella Quiteria, construido gracias al mecenazgo de la familia García Solana-Gavidía Murcia, el cual ha generado un certamen literario de enorme prestigio y que se convoca el primer sábado de Julio. Este Molino toma el nombre de la protagonista de uno de los pasajes del Quijote, que por lo que se sabe tuvo a Munera como escenario. Las famosas bodas de Camacho, pudieron estar basadas en un hecho ocurrido aquí, que pudo ser contado por un munereño que al igual que Cervantes sufrió cautiverio en Argel.

Munera celebra una importante feria en septiembre, desde 1756 en que la villa formuló el voto de ofrecer festejos a su patrona todos los años, en agradecimiento de su intercesión milagrosa en una epidemia. Desde entonces la feria de Munera cierra el verano, con feste-

jos, actos culturales, cómo el pórtico literario y sus famosas corridas de toros con actuación de figuras de primera fila en su coqueto coso. Otro de los actos más emotivos y particulares de la feria es el traslado procesional de la patrona a su ermita, en el cual tiene lugar el rito de cruzar el vado que forma el río Córcoles, constituyendo la única procesión de estas características de nuestra provincia.

Famosos han sido siempre los carnavales, con gran participación y un sabor antiguo y autóctono. La fiesta de San Isidro y la Semana Santa han experimentado un gran auge en los últimos años. Los ma-

yos siempre han tenido mucha solera y se siguen interpretando, habiendo conseguido premios en certámenes de tipo folclórico.

Conserva Munera un telar artesano que fabrica antiguas prendas textiles, de gran belleza y colorido. Sus mujeres bordan colchas y refajos como hicieran sus antepasados. También se fabrican muebles artesanos de madera como tarimones, cantereras o arcones.

Las famosas bodas de Camacho y Quiteria seguro que tuvieron alguno de los ricos platos de la gastronomía local, como las gachas, migas, gazpachos, sopicaldo o chilindrón, güeñas, flores de sartén o sus exquisitos mantecados.

Hoy en día Munera es un pueblo abierto, bien comunicado y con una intensa actividad cultural, gracias en parte a su dinámica universidad popular, que promueve y fomenta el desarrollo y la promoción del saber y la cultura. Sus infraestructuras deportivas, sanitarias y hosteleras son de gran nivel. Las gentes son amables, acogedoras y manchegos de pura cepa. Como lo fue Don Quijote, y como lo vio Cervantes así es Munera, llana y manchega, villa cervantina. ■



Bella imagen de la romería cruzando el río



Molino de la Bella Quiteria

CHRYSLER neon

Nadie le da más lujos de serie además de un precio excepcional:

Diseño Cab Forward. Motor 2.0 L. 16 Válvulas.

132 CV. Sólo 5,6 L de consumo a los 100 km

a 90 km/h. Doble Airbag. Aire acondicionado.

Dirección asistida. Cinturones de seguridad regulables en

altura. Elevalunas y retrovisores eléctricos.

Cierre centralizado. Faros con regulación interior de

altura. Barras de protección lateral. Consola central.

Apertura a distancia del maletero.

Luz interior en maletero y capó. Espejos de cortesía

iluminados. Luces de lectura en el retrovisor. Y

a d e m á s

opcionalmente cambio automático.



2.390.000 Ptas.

CHRYSLER NEON L.E.

Precio recomendado Península y Baleares. IVA, impuesto de matriculación, transporte y gastos de preentrega incluidos



95 PUNTOS DE VENTA OFICIALES CHRYSLER-JEEP EN TODA ESPAÑA



Concesionario oficial: TALLERES CHINARES S.A. C/. La Roda, 37 - 02006 ALBACETE - TLF. 21 46 39

«El buen perfume anuncia la presencia de una mujer y retarda su ausencia» Coco Chanel

| | | | | | | | | | |
|--------------------------|-----------------------------------|------------------------------|-------------------|---------------------------|------------------------|--------------------|--------------------------------|------------------|------------------------|
| PISTOLERA MALVADO | | HABITA MOLUSCO | | ACARI CIAR | | ROEDOR AZUFRE | | MEDIO LADO | |
| | | | | ATRE VIDO | | | | NOTA DE PECHO | |
| | | | | FLACA | | | | | |
| APENDICE PLANO | | | | | | MEDIO GATO | | | NOMBRE DE FEMINA |
| | | | | ALTAR VOCALES | | | | PALOTE LIADAS | |
| SODIO MEDIA PAPA | | | LETRA DESAFIAR | | | | CAMPEON AUMENTATIVO | | |
| | | DIOS ENIHTP | | | FIGURA VOCAL | | | | |
| SIN SEXO | DOS IGUALES REV. JORNADA | | | REV. ESCRITOR SIGLA | | | | | |
| | | | | | PRIMA EN EL CORO | | MEDIO FADO MEDIO TIMO | | |
| FLACA QUERER MUCHO | | HACER APUESTAS REDONDA | | | | | | | |
| | | | | | | CANCION CANARIA | | | |

Sopa de letras

| | | | | | | | | | | | | | | | | |
|---|---|---|---|---|---|---|---|---|---|---|---|---|---|---|---|---|
| A | S | P | I | R | C | O | B | R | I | G | U | A | N | C | A | R |
| E | Y | A | C | A | R | I | N | O | C | E | R | O | A | O | B | O |
| C | A | M | A | L | E | O | A | S | Y | A | C | C | N | S | E | D |
| P | I | E | N | T | E | R | A | C | A | Y | A | O | B | R | I | S |
| E | B | G | U | L | I | A | O | N | A | T | T | B | E | P | Y | A |
| I | G | U | A | N | A | R | E | N | T | I | E | R | S | E | R | P |
| R | E | M | O | S | A | C | A | P | P | U | M | A | R | I | G | O |
| C | A | C | O | L | R | I | L | O | C | O | C | A | L | A | M | A |
| C | L | O | C | O | D | R | I | L | O | S | C | A | N | I | A | N |

Podrá descubrir 10 reptiles

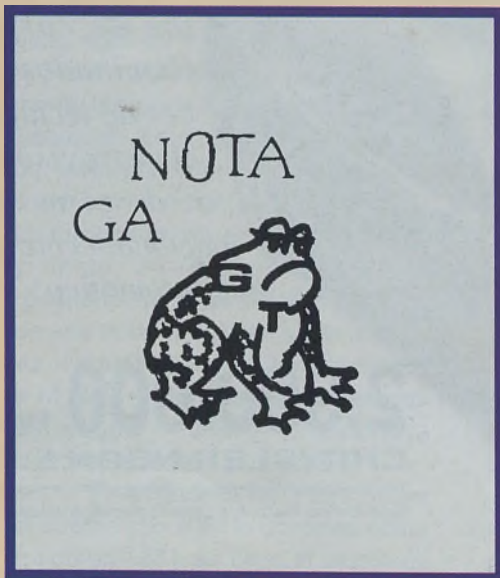
Soluciones

| | | | | | | | | | | | | | | | | |
|---|---|---|---|---|---|---|---|---|---|---|---|---|---|---|---|---|
| A | S | P | I | R | C | O | B | R | I | G | U | A | N | C | A | R |
| E | Y | A | C | A | R | I | N | O | C | E | R | O | A | O | B | O |
| C | A | M | A | L | E | O | A | S | Y | A | C | C | N | S | E | D |
| P | I | E | N | T | E | R | A | C | A | Y | A | O | B | R | I | S |
| E | B | G | U | L | I | A | O | N | A | T | T | B | E | P | Y | A |
| I | G | U | A | N | A | R | E | N | T | I | E | R | S | E | R | P |
| R | E | M | O | S | A | C | A | P | P | U | M | A | R | I | G | O |
| C | A | C | O | L | R | I | L | O | C | O | C | A | L | A | M | A |
| C | L | O | C | O | D | R | I | L | O | S | C | A | N | I | A | N |

ASPID, COBRA, IGUANA, CAREY, YACARE, CAIMAN, CORRAL, PITON, BOA, CAMALEON.

| | | | | | | | | | | | | | | | | |
|---|---|---|---|---|---|---|---|---|---|---|---|---|---|---|---|---|
| C | L | O | C | O | D | R | I | L | O | S | C | A | N | I | A | N |
| A | S | P | I | R | C | O | B | R | I | G | U | A | N | C | A | R |
| E | Y | A | C | A | R | I | N | O | C | E | R | O | A | O | B | O |
| C | A | M | A | L | E | O | A | S | Y | A | C | C | N | S | E | D |
| P | I | E | N | T | E | R | A | C | A | Y | A | O | B | R | I | S |
| E | B | G | U | L | I | A | O | N | A | T | T | B | E | P | Y | A |
| I | G | U | A | N | A | R | E | N | T | I | E | R | S | E | R | P |
| R | E | M | O | S | A | C | A | P | P | U | M | A | R | I | G | O |
| C | A | C | O | L | R | I | L | O | C | O | C | A | L | A | M | A |
| C | L | O | C | O | D | R | I | L | O | S | C | A | N | I | A | N |

Jeppillico, La gergana (LA GA RG-AN-I-A)



¿Qué te duele?

De Copas



Por Albacete

LA BOLERA

Pasaje Villacerrada, s/n
ALBACETE

LA LEY SECA

Concepción, 15
ALBACETE

CERVECERIA EL CLAN MALTES

Concepción, 28
ALBACETE

CAFETERIA LEO PARK

Alcalde Conangla, 4
ALBACETE

CAFETERIA LOS CORZOS

Menéndez Pidal, 47
ALBACETE

LA FUNDACION

Carnicerías, 9
ALBACETE

CAFE BAR LOS MORA

Hnos. Falcó, 22
ALBACETE

BAR LIMONERO

Hnos. Falcó, 35
ALBACETE

CAFE ATENEO

Feria, 10
ALBACETE

CAFE BAR DEPORTE

C/ Franklin Albricias, 13
Junto al campo de fútbol
ALBACETE

BAR LALES

Crta. de la Ossa, 4
VILLARROBLEDO

CERVECERIA O.K.

Madres, 8
VILLARROBLEDO

BAR TERRERO

C/Corredero
VILLARROBLEDO

BAR STOP

C/ Estación, 40
VILLARROBLEDO

PUB WOODY

Madres, 12
VILLARROBLEDO

CAFETERIA AVENIDA

Paseo de la Estación, 9
LA RODA

Horóscopo

Aries



21 marzo/20 abril

Amor. Sin sobresaltos en las relaciones amorosas. Sin embargo, podrías tener diferencias sustanciales con algún amigo/a íntimo, que provocarán distanciamiento.

Salud. Te resentirás de molestias en el cuello y las cervicales, debido a una insistente mala postura, cuanto te sientas. No abuses de los cojines y otros apoyos.

Dinero. Es el mejor momento para el estado de tus cuentas, dado que has percibido algunos ingresos extra, y has sabido ahorrar.

Cáncer



22 junio/22 julio

Amor. No es un buen momento para hacer promesas, que sabes que no puedes cumplir, así que mantente en tu sitio y muéstrate sencillamente como eres, con tus limitaciones. Lo entenderán.

Salud. Deberías evitar que los problemas ajenos te afecten, al extremo de perjudicar tu salud. Las molestias que te aquejan son emocionales. ¡No te mediques!

Dinero. Tu presupuesto está balanceado. Pero, si quieres emprender acciones arriesgadas en el mercado, consúltalas a fondo.

Libra



24 septiembre/23 oct.

Amor. Te espera una situación ambivalente. Por un lado, disfrutas de un amor casi perfecto; por otro, deberás enfrentarte a una persona a quien quisiste mucho, en otros

tiempos.

Salud. Encontrarás en una receta casera el remedio para un problema de salud, que te ha tenido preocupado/a. tendrás que practicarlo con paciencia, por bastante tiempo.

Dinero. Una inesperada compra-venta te reportará en pocas fechas, una cantidad elevada de dinero, que te procurará mayor calidad de vida.

Capricornio



23 diciembre/ 20 enero

Amor. En los últimos días de esta semana sentirás emociones, con las que no contabas. Podrás compartirlas con los amigos, y su naturaleza será muy espiritual.

Dinero. Los gastos destinados a un desplazamiento inevitable, fuera de la población en la que vives, serán asumidos por la empresa y te los ahorrarás.

Salud. Por fin se ha instalado la paz, que concede la rutina, en tu vida. Has logrado convencer a los que te rodean de que no hay que agotarse, sino únicamente rendir. Tu cuerpo te lo agradece.

Tauro



21 abril/21 mayo

Amor. Podría producirse una separación temporal de la familia, por imperativos laborales. No lo llevarás bien, pero aprenderás a necesitarlos mucho más.

Salud. La proximidad de las lluvias y la humedad que aportan el ambiente van a actuar como una fuente de salud para los nacidos bajo este signo.

Dinero. Superarás progresivamente el desfase que se había producido en tu economía doméstica. No conviene que te lo tomes con ansiedad, sino más bien como un plan de ahorro aplazado.

Leo



23 julio/23 agosto

Amor. Debes sincerarte con tu pareja, ya que no estás ilusionado con la relación que mantenéis. Existe un asomo de infidelidad en el hecho de no pensar

sólo en ella.

Salud. No te gusta la imagen que se refleja en el espejo. Un cambio en tu dieta, rebajando calorías, y la disciplina de un largo paseo diario serán suficientes.

Dinero. Los compromisos que irás adquiriendo son una fuente de ingresos aplazada, que incrementará tu patrimonio de cara a las vacaciones.

Escorpión



24 octubre/ 22 nov.

Amor. Satisfecho de ti mismo/a en el ámbito emocional, necesitas demostrar a quien quieres que eres capaz de seducirle y sorprenderle

Salud. Una semana para mudanzas y desplazamientos. La solución a tu estado de salud, algo precario, está fuera de tu entorno habitual.

Dinero. Te asignarán nuevas responsabilidades profesionales, que no se traducirán en ingresos, hasta más adelante. Te sentirás complacido/a.

Acuario



21 enero/ 19 febrero

Amor. Una separación de fin de semana, de la persona con la que compartes los más íntimos sentimientos, acrecerá el amor que sientes por ella. El reencuentro será glorioso.

Salud. Aunque tendrás que dar cuenta de un buen número de compromisos, contráhdos con antelación, te sentirás pletórico/a y dispuesto/a a satisfacerlos, sin menoscabo para tu salud.

Dinero. Recuperarás buena parte de los ingresos invertidos y conseguirás un crédito o préstamo personal en las mejores condiciones. Se acabaron los números rojos en tu cuenta.

Géminis



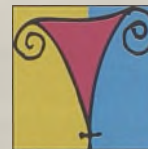
22 mayo/21 junio

Amor. Sigue sin aparecer la persona ideal, que te comprende en casi todo. Pero estás rodeado/a de admiradores y no sabes disfrutar de ellos/as.

Salud. Alteraciones en el aparato digestivo, consecuencia de un estrés, que no sabes controlar. Debes practicar la relajación y respirar profundamente. La dieta será la habitual.

Dinero. Casi nunca gastas para tus propios caprichos pero ahora, con un estado de ánimo raso, invertirás en ti, especialmente en la mejoría de tu aspecto exterior. ¡Adelante!

Virgo



24 agosto/ 23 sept.

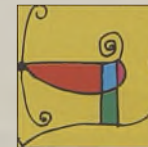
Amor. El cariño y la ternura que sientes por los más pequeños te va a llenar lo suficiente y no tendrás necesidad, ni oportunidad de vivir otras formas de

afecto.

Salud. Tienes la necesidad de delegar en otros las cargas de tu familia y escaparate mentalmente a las obligaciones. Lo conseguirás. Te sentirás mejor que nunca.

Dinero. Los asuntos dinerarios siempre te han preocupado pero, en este momento, es más importante recompensarte, aún a costa de tus escasos ahorros.

Sagitario



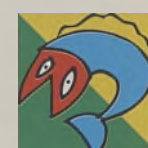
23 noviembre/22 dic.

Amor. Buscarás nuevos planes y tomarás iniciativas, que no son las de costumbre. Tu acompañante y/o pareja se mostrará encantado/a.

Salud. Has mejorado a ojos vista y todos tus compañeros lo reconocen. Ten sientes atractivo/a y algo obsesionado por mantenerte en forma. ¡Disfrútalo!

Dinero. Para completar tu imagen, decidirás invertir parte del presupuesto en un vestuario de moda, que resalte tu buena forma. Afánate en conseguirlo, sin excesos.

Piscis



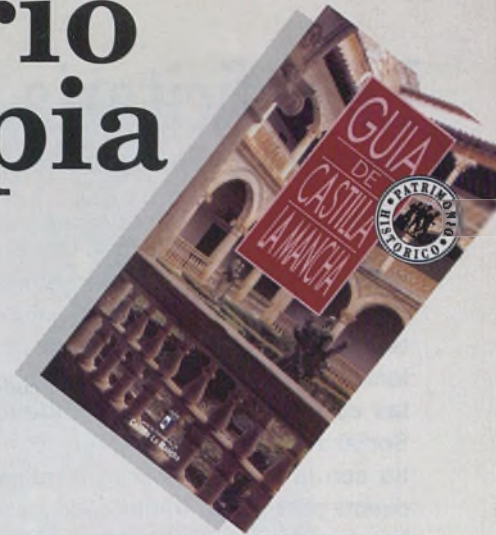
20 febrero/ 20 marzo

Amor. La autoestima y la satisfacción por el deber cumplido serán los acicates para vivir una relación enteramente satisfactoria.

Salud. Las alteraciones de temperatura que parecen sufrir, sin razón aparente, son un modo natural de regularizar tu organismo ante la nueva estación. Descarte la idea de enfermedad.

Dinero. Comienza para tí un nuevo ciclo económico, en el que no te verás obligado/a a vigilar cada gasto que realizas. Pon, de tu parte, algo de comedimiento y cierto sentido común.

El semanario con voz propia



Suscribiéndose al semanario La Voz de Albacete obtendrás este fabuloso libro, 1100 páginas a todo color de nuestros Municipios. No lo dude llame al teléfono **24 67 68** o rellene el boletín de suscripción y reciba en casa el semanal de su provincia.



*** y hasta el 30 de abril La Voz de Albacete premia su fidelidad. Solo por ser suscriptor participará en el sorteo de 20 juegos de maletas como estas.**

*Oferta valida solo para personas físicas que sean suscriptoras antes del 30-4-97

LA VOZ
de Albacete
semanario independiente

Rellene este cupón y envíelo a la redacción de **LA VOZ DE ALBACETE** Avda. Estación, 5 02001 ALBACETE

Nombre..... Apellidos.....
 Dirección..... C.P.....
 Localidad..... Provincia.....
 Teléfono..... N.I.F.....

Deseo suscribirme a **LA VOZ DE ALBACETE** por periodos anuales con un importe de **15.600 Ptas./año**
 Señale modalidad de pago: Talón nominativo a **SICAMAN S.A.** por 15.600 Ptas.
 Domiciliación bancaria por importe de 15.600 Ptas.

Entidad _____ Oficina _____ D.C. _____ Numero de cuenta _____ Banco: _____
 Firma: _____
 cf: _____ Ciudad: _____

Esta suscripción comprenderá 52 numeros y sus correspondientes extras.

La deficitaria situación de la Seguridad Social

El sistema de Sanidad Universal tiene en España los días contados. Ni tan siquiera en el más alentador de los supuestos, con la obtención del pleno empleo, en el que las cotizaciones de la Seguridad Social se correspondiesen en cuantía con la población activa, habría dinero para hacer frente a los gastos necesarios. Hecho del que España, desgraciadamente, cada vez se aleja más.

¿Pero cuáles son realmente los incidentes que han creado la actual situación y cuáles las medidas que deben asumirse para superarla?

El bajo crecimiento de la población Europea e incluso negativo, como es el caso de España, ha invertido la tradicional pirámide poblacional, encontrándonos actualmente con una población envejecida. Este problema, por ende se ha visto agudizado como consecuencia del aumento de la esperanza de vida. Esto no sólo implica un mayor número de pensionistas, sino también un mayor gasto en sanidad, al ser el colectivo de jubilados el que más uso realiza de esta prestación. Así se ha pasado de las poco más de 67.000 pesetas por persona y año en 1.991, a las casi 80.000 en 1.995.

El elevado y continuo fraude del que es objeto la Seguridad Social, ya no sólo en lo relativo a cotización sino también en la prestación farmacéutica, ha obligado al ejecutivo a tomar drásticas medidas, para acometer el problema de forma directa.

Gracias a la información de que dispone el Ministerio de Economía y Hacienda y al cruce de datos entre éste y la Seguridad Social, se ha conocido quienes están o han estado percibiendo de manera ilegal varias pensiones, e incluso los complementos de mínimos.

La cantidad destinada por el Estado a los pensionistas del Régimen Especial Agrario, asciende a unos 700.000 millones de pesetas anuales. Se abonan principalmente a aquellos jubilados cuya pensión no llega a la mínima establecida —64.505 pesetas en este ejercicio— y que no posean rentas superiores a 805.000 pesetas anuales, además de la correspondiente pensión.

El actual cruce de datos ha traído como consecuencia que unos 129.000 pensionistas poseen rentas superiores a la cantidad límite a los que la Seguridad Social completa la percepción.

Igualmente la falta de control presupuestario por parte de las entidades gestoras de la Seguridad Social, ha sido motivo de crítica que se intenta ahora corregir. Ya no es disculpa la teoría de que se debe hacer frente a unas prestaciones prácticamente limitadas —y que en gran medida dependerán de la coyuntura económi-



ca de un determinado momento— con unos recursos que son limitados. Gracias a ello, era normal que se produjeran desviaciones presupuestarias del 25%, llegando incluso en algunos casos a superar el 100%. Como respuesta a estos hechos, el pasado mes de diciembre se aprobó la Ley 11/96 sobre Medidas de Disciplina Presupuestaria. En ella se revisa la normativa aplicable a gastos, intentando evitar realizar aquellos que no cuenten con la respectiva cobertura o esta sea insuficiente. Se pretende de esta manera que no se vuelvan a repetir situaciones como la acontecida en 1.992, año en el que la Seguridad Social arrojó

un déficit de 736.000 millones de pesetas.

Como propuestas para atajar y reducir el principal problema, recortar el gasto, se apuntan varias medidas:

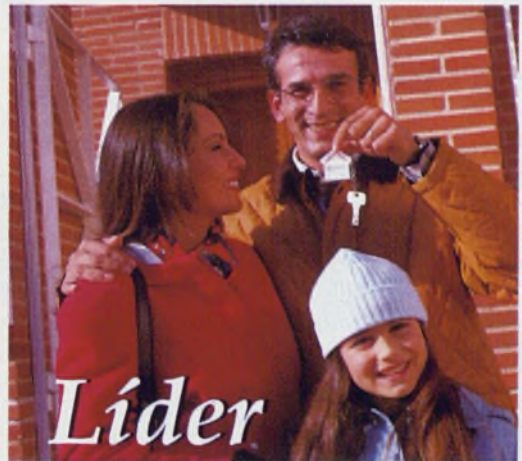
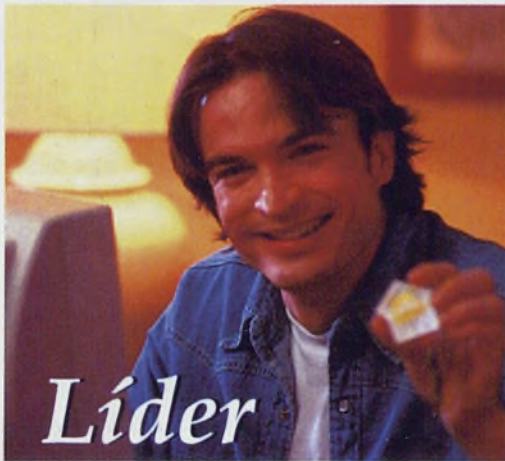
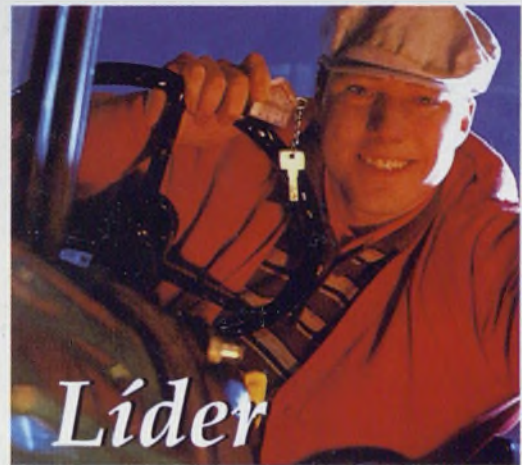
-Buscar una mayor simbiosis entre los sistemas públicos y los privados, evitando la duplicidad de infraestructuras que obviamente suponen un gasato adicional al sistema.

-Definir un paquete básico de cobertura sanitaria pública. Sería necesario por tanto establecer lo que está cubierto y lo que no está. Es mucho más conveniente —que no equitativo— suministrar y cubrir algunas prestaciones para todos, que no todo para todos, que a lo largo del tiempo acabaría convirtiéndose en nada para todos.

-Es también necesario separar la financiación de la producción de servicios. Se debe dejar paso a la sanidad privada, para que por un lado ayude a descongestionar el actual sistema y por otro, evite tener que hacer frente a nuevas y más costosas inversiones. Muchos son los que en contra de esta teoría aducen problemas de eficacia. Sin duda, todavía hoy, las prestaciones más costosas seguirán siendo realizadas por los servicios públicos, ya no solo por disponer de los medios necesarios, que siempre son más costosos, sino también por su capacidad para asumir las largas convalencias de los pacientes.

Sin duda alguna, el actual Sistema Sanitario debe reestructurarse. La orma en que el ejecutivo acometa esta reforma, permitirá disponer de una Seguridad Social más estable antes y durante un mayor período de tiempo. El actual Sistema Sanitario Español, está caracterizado como ha expuesto el profesor Fuentes Quintana por "el abuso latino de la proliferación de regímenes especiales" y por tanto debe ser reestructurado.

■ **Andrés Gómez-Juárez M. Pantoja**
Licenciado en Ciencias Empresariales
Profesor Asociado en la Universidad Carlos III de Madrid



HIPOTECA LIDER e HIPOTECA LIDER JOVEN CCM

Un piso, un adosado, un estudio, un ático,
un chalet, un apartamento, un dúplex...

Sea cual sea la casa que quieres entra en CCM.
HIPOTECA LIDER e HIPOTECA LIDER JOVEN de
Caja Castilla La Mancha.

Dos soluciones para estrenar tu vivienda
o mejorar tu hipoteca.

Confía en aquellos que construyen día a
día Castilla La Mancha. Confía en aquellos
que cuentan con la mayor experiencia en
préstamos hipotecarios.

¡Infórmate ya en las oficinas de Caja Castilla
La Mancha y elige tu hipoteca!

HIPOTECA LIDER e HIPOTECA LIDER JOVEN CCM.

Su nombre lo dice todo.



ENTRA EN TU CASA. ENTRA EN

CCM Caja
Castilla
La Mancha



ALBACETE

Alcaraz



CIUDAD REAL

Almagro

CASTILLA - LA MANCHA

Sierras, hoces, ríos,
llanuras, paisajes lunares
o reservas naturales.
La ruta del Románico,
la de los Caballeros,
las de las sierras
de Alcaraz, Segura
o Cuenca.

Rafting, parapente,
caza, pesca, escalada
o senderismo...



CUENCA

Cuenca



GUADALAJARA

Sigüenza



TOLEDO

Toledo

Morteruelo, migas, pisto
y gazpacho manchego,
o todos los dulces
que puedas desear...

Si aún no conoces los
contrastes naturales,
la riqueza histórica, la
variedad gastronómica
y la hospitalidad
que te esperan en
Castilla - La Mancha,
no sabes lo que te estás
perdiendo



Junta de Comunidades de
Castilla-La Mancha

NO SABES LO QUE TE ESTAS PERDIENDO