

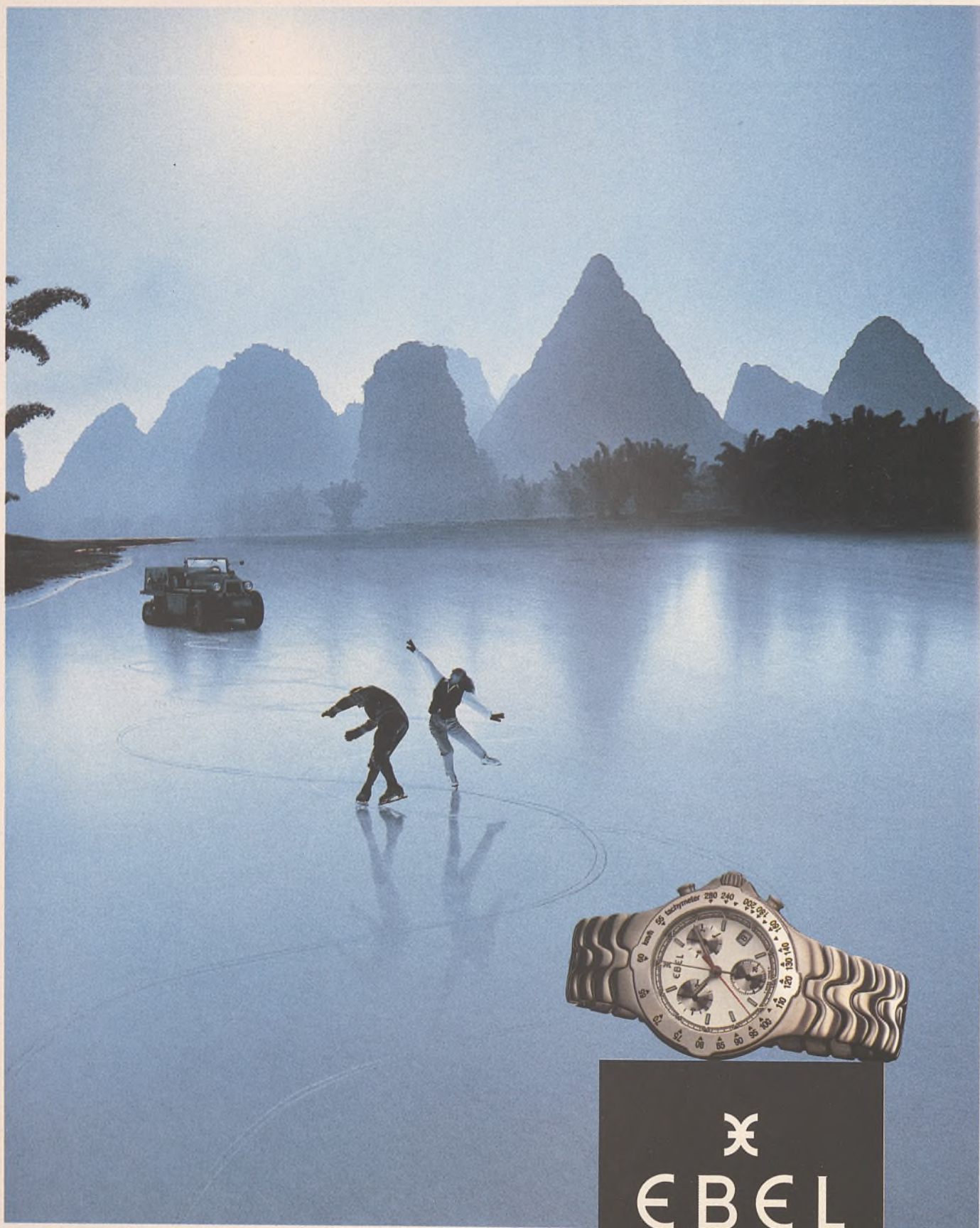
La Tribuna *Dominical*

Tatuajes ARTE EN LA PIEL

● **EL PIMPI**
Toda una
vida dando
puyazos



Explore new dimensions in time.



«Sportwave Chrono» en acero. Water resistant 50 Mts.
5 años de garantía internacional.

⌘
EBEL

The Architects of Time

La Tribuna Dominical
Número 7
16 de Febrero
1997
Foto portada:
Fernando Picornell



La moda del tatuaje

El tatuaje se ha desprovisto de esa imagen de marginalidad que ha proyectado y triunfa como una moda sobre la piel, respondiendo a un deseo estético. 6 a 9

"Los Caminos del Día", de R. Bello

Ramón Bello Bañón acaba de publicar un nuevo poemario bajo el título "Los Caminos del Día", editado por la colección "Papeles de la Diputación". Desde un albaceteñismo

radical y con una inflexión lírica y tardo-romántica, Ramón Bello de nuevo versa sobre su intimidad, su ciudad y las tierras albaceteñas. 43



En ruta hacia Nerpio

Nuestro viaje tendrá como objetivo el término municipal de Nerpio, un entrañable territorio desconocido para

la inmensa mayoría de los albacetenses y que cuenta con grandes valores naturales y antropológicos. 22 y 23

La Tribuna Dominical

Año 1 Depósito Legal: AB-459-1596

Director

Dimas Cerevas Cuerva

Redactor Jefe

Adolfo Giménez Martínez-Falero

Redacción:

Antonio Córdoba, Bernardo Góig, Julia Nuñez-Polo, Virgilio Molina, Antonio Díaz, Miguel Ángel Catalán, Juan Carrizo, Ester Pérez, Teresa Roldán, Iremalo Mendivil

Redactor gráfico: Jesús Moreno

Distribución:

HELLIN:

DELEGADO: Angel Romero García. Tlf: 30 45 95

ALMANSÁ:

DELEGADO: Luis Bonete Piquerías. Tlf: 31 14 87

VILLARROBLEDO:

CORRESPONSAL: Juan Martínez. Tlf: 14 52 12

EDITA: PUBALSA

(Publicaciones de Albacete, S.A.)

Consejero Delegado

Francisco Javier Martínez Orzuño

Jefe de Publicidad

José Antonio García González

Redacción, administración, suscripción y publicidad:

C/ Salamanca, 17, entreplanta. Teléfonos:

21 01 21-21 01 13

Fax administración: 24 03 86. Fax redacción:

21 12 75.

Apartado de Correos: 369.

Talleres:

Director Técnico

Antonio Lajara Caballero

Planta de impresión: Feligoso Campollano,

C/D, N.º 1. Teléfonos: 31 30 92

Exclusiva de publicidad nacional:

NOVOMEDIA, S.A.

Presidente:

José Manuel Rodrigo

Director general:

Eliseo Soria

Madrid: Javier Navarro Rico. Pº Recoletos, 14-3º. Telf:

337 32 58. Fax: 337 31 77. Barcelona: Ramón Domínguez. Avda. Diagonal, 640, edificio 3-4ª planta. Telf:

405 93 94. Valencia: José Vicente Sánchez Beato.

Embajador Vich, 3. Telf: 351 10 65

Imprime:

LIBECROM

Telf.: (968) 88 15 11

Concierto del dúo Reinecke

El dúo albaceteño Reinecke, ofrecerá el próximo día 21 de febrero un concierto a favor de Juventudes Musicales de Albacete. 40



El fútbol sala en Albacete

El fútbol sala en Albacete con una trayectoria de veinte años congrega en la actualidad a más de 600 personas en las ligas locales. 50 y 51

Los vinos ecológicos

Bajo la marca "Chozo Blanco" la cooperativa Nuestra Señora de La Cabeza de Casas Ibáñez ha elaborado un vino ecológico. 16

Las varas del "Pimpi"

Juan Cantos, conocido popularmente en el mundo taurino como "Pimpi" afronta su trigésima temporada con su fiel Rambo. 36 y 37



Por LUIS PARREÑO



Los artistas del Estamento

Fueron tiempos en los que las gentes necesitaban reír, divertirse, aunque no hubiera para comer. Se había vivido una guerra horrible y se padecían sus dolorosísimas consecuencias entre un paréntesis de luto y hambre.

A principios de 1941 comenzó a funcionar en el edificio del Hotel Regina, en el Paseo de la Libertad, lo que hoy es la sede del Banco Exterior, el Hogar de Empleados y Dependientes, popularmente llamado Estamento, que dependía de la organización sindical, a través de Educación y Descanso. Y allí fue donde una juventud, con grandes inquietudes llevó a cabo un singularísimo quehacer cultural y artístico con la ilusión de olvidar los traumas del enfrentamiento bélico y superar las estrecheces y carencias materiales, de todo tipo. Un interesante estudio sociológico podría hacerse de aquella juventud que respondiendo al atipismo de una situación de posguerra encontró en el teatro un camino de superación personal, recreando en su entorno un ambiente de afición al arte escénico. Muchos de aquellos jóvenes ya no están con nosotros, pero muchos albacetenses si les recordarán, por ejemplo a Antonio Castillo "Castel", Pedro Rovira, Francisco Rodenas, José Luis Garrido, Pepe Girona, Nicolás García Gómez, Juan Garví, Encarna García y una larga lista de nombres que alcanzaron gran popularidad bajo la dirección de Juan Antonio Gómez, alma de esa generación teatral que dejó una gran huella artística en las décadas de los años cuarenta y cincuenta.

¿Dónde había que buscar la risa para un público que quería divertirse? La encontraron en las obras de Carlos Arniches, de Pedro Muñoz Seca, Pedro Pérez Fernández, Antonio Paso, Vital Aza, Ramos Carrión, José Lucio, Abati, los hermanos Alvarez Quintero, etc. Aquella historia comenzó en el sótano del Estamento donde se acondicionó un escenario con un amplio patio de butacas que se ocupaba completamente, los sábados y domingos —generalmente todos— cuando se ofrecían representaciones.

¡Por cuatro pesetas se pasaba una deliciosa tarde de domingo!, nos ha dicho Teófilo Rodríguez, uno de los actores de aquellos años.

Comedias, sainetes, juguetes cómicos, parodias, monólogos, servían para el lucimiento de actores que actuaban con auténtico espíritu vocacional. Obras popularísimas formaban el repertorio de este cuadro de artistas que

se llamó "Escenario". Por ejemplo, "La venganza de la Petra", de Arniches, con una interpretación admirable de Amparito Moreno, María Luisa Moreno Levia, Francisco Rodenas, Antonio Castillo y Andrés Monteagudo; "¡Qué sólo me dejas!", de Antonio Paso, obra triunfal de Anita C. Muñoz, María Begoña Portero, Josefina Ortiz, Antonio Castillo, Miguel Martínez Alabarta, Luis Marín Fideu; "Mi padre", de Muñoz Seca y Pérez Fernández, interpretada por Encarna García, Llanitos M. Ramirez, Lolita Córcoles, Antonio Castillo, Alfonso Cebrián, Francisco Lag, Rafael Parra, Francisco del Campo, Rafael Rodríguez Casanova... Se representaron otra muchas obras cómicas como "Los amigos del alma", de Muñoz Seca y Pérez Fernández; "La casa de los crímenes", de Muñoz Seca; "Pepa la Trueno", de Lucio; "Ponte el bigote, Manolo", de Alfayate y Soriano de Andía, etc. etc.

En la programación figuraban obras de mayor exigencia, como "Don Juan Tenorio" que en sus diversas representaciones —en el Teatro Circo, generalmente— tuvieron como brillantes protagonistas a Begoña Portero, Pepita G. Esteve, Amparín Moreno, Irene Leonor, Luisita Levia, Francisco Rodenas, José Girona, Paco Campos, Fabian García, Juan Alfaro, Antonio Castillo, Nicolás G. Gómez, Ernesto Jiménez, José Navarro, Sixto Pescador, Francisco del Campo, etc.

Y como una auténtica gala, un extraordinario acontecimiento verdaderamente imborrable, hay que recordar la representación de "El rey que rabió", de Ramos Carrión y Vital Aza, con música del maestro Chapí, bajo la dirección del maestro Daniel Martín, ayudado por Carmen Aparicio que dirigió los coros. Fueron sus intérpretes las tiples Conchita Fernández Cordero y Carmen Escudero; el barítono, José Girona; el

tenor, Francisco Diez Barandiarán; el bajo, Juan Ballesteros; los actores Pedro Rovira, José Luis Garrido y Nicolás G. Gómez; y los papeles cómicos a cargo de Antonio Castillo, Rafael Pérez y José Niño. Fue un éxito espectacular. Y con brillantes resultados se representó "La rosa del azafrán", de Fernández Shaw y Romero, música del maestro Guerrero, en la que intervinieron Conchita Fernández Cordero, Victoriano Martínez, Pedro Rovira, José Luis Garrido, Antonio Castillo, y otros. Otra zarzuela con éxito fue "El niño judío", de Paso y García Alvarez y el maestro Luna, con Belén G. Nadal, Elvira Martínez, Maruja Roncero, María Rosa González, Castillo, Garrido, Girona, en los carteles, en los que figuraba también, como colaboradora, la pianista Joaquina Pomareda...

● En las décadas de años cuarenta y cincuenta brilló en Albacete una generación de actores teatrales de grandes valores artísticos

El doctor Gaspar Huelves, un trabajador incansable

Escribir sobre la figura del dr. Gaspar Huelves es para mí orgullo y tristeza, orgullo de poder recordar a nuestros lectores su figura y tristeza por la pérdida de quien tanta influencia tuvo en mi vida. Llegó Francisco Gaspar desde Madrid a ocupar la plaza de médico en nuestro pintoresco pueblo de Ayna desde donde pasó al siguiente año a la ciudad de Hellín. Habiendo terminado la carrera y doctorado con las notas máximas junto a su condiscípulo y amigo el luego famoso dr. Carlos Jiménez Díaz, tuvo que rechazar la plaza de colaborador del eminente profesor y patólogo dr. Olivares, ya que la economía del reciente doctor necesitaba de nuevo flujo y así para suerte de nosotros y de nuestra tierra vino a ejercer a Albacete este eminente cirujano.

Yo le conocí por los años cuarenta en su domicilio de la calle Martínez Villena o San Agustín donde pasaba consulta en uno de los pisos del edificio del Banco Bilbao.

Su sanatorio estaba en el edificio del Hotel Madrid en el Paseo de la Cuba, mi hermana mayor, Josefina, ejercía de enfermera suya y así le conocí.

Me impresionó su fuerte corpulencia y voz que amedrantaban al más pintado. Años después tuve el honor de entrar a forma parte de su equipo, primero haciendo mis prácticas de carrera, luego como su practicante y anestesista en su ya nuevo sanatorio de la C/ Dionisio Guardiola nº 20, coincidiendo con su ayudante y amigo el doctor José Librán Ramos, extraordinaria persona y caballero.

Cada uno en su posición fueron para mí esas personas queridas y entrañables que siempre guarda uno en el recuerdo y sobre todo en el fondo del corazón.

Era el dr Gaspar Huelves trabajador incansable de extraordinario ojo clínico y de corazón noble que contrastaba ante su fuerte carácter.

Tan sólo tuvo dos distracciones

que yo conociera, su afición por el Albacete Balompié del que fue médico, introduciéndome a mí como practicante, y en sus últimos años, su emisora de radioaficionados, a la que tomó inusitado cariño.

Los domingos, a la salida de misa de una, solía tomar el aperitivo, acompañado de Antonio Lozano Matarredona y algún otro amigo, haciéndome que les acompañase muchas de las veces, ya que solíamos oír misa juntos.

Defensor del médico rural

Fue sobre todo defensor del médico rural, su compañerismo por los profesionales que ejercían durante las 24 horas y festivos eran hartos conocidos, cuando alguien se quejaba de un diagnóstico erróneo por el galeno del pueblo, siempre solía decir que no se valoraba el trabajo y sacrificio de estas personas sin horario ni festivos, trabajando en exiguas condiciones y medios,

● Terminó la carrera con las notas máximas junto al que sería el famoso doctor Carlos Jiménez Díaz



teniendo que saber y actuar como especialistas de todas las ramas médicas, al fin y al cabo sólo tenía una especialidad.

Era querido y admirado por la totalidad de los profesionales de la medicina, allí hicieron prácticas de su carrera los doctores Juan Ramos, Eloy Camino, Juan Siquier y hasta nuestro querido Antonio Lozano Matarredona.

Los más allegados disfrutaban y se orgulleaban de su amistad a quienes nunca defraudó. Su generosidad era acorde a su persona y desconocida para pocos.

¡Cuántas anécdotas de su largueza guardo yo en mi persona!. Bastaba que el enfermo indicase el deseo de ser operado por él, sin saber si podría pagarle, para que se hiciese cargo del mismo. Había días de urgente intervención quirúrgica, acabando de madrugada y a las siete estábamos a pie firme realizando las curas de largas listas de accidentados.

Era, como digo, un trabajador nato. Escribir sobre él sería muy extensivo por todo aquello que conviví, de sus intervenciones más nombradas por el personaje podemos destacar la del nieto de Pepe Isbert, y también la "del hombre de la plata" así llamdo un famoso ganadero sevillano, quien volviendo de las Fallas tuvo un accidente con el coche, rompiéndose en nueve trozos los huesos de la cabeza.

Una de las cosas que más me duelen es que los diversos Ayuntamientos no valorarasen el hacer de este hombre.

Para terminar recordar la adquisición de aquel Seat 1.100 a José Pérez (Capito), su viaje a Madrid y esa fatídica vuelta donde su esposa Pilar y esa simpatía, llamada Manolín, dejaron junto a él nuestra compañía. Su entierro fue una aglomeración de toda clase social, autoridades locales y militares, como gentes llegadas de toda la provincia, dieron su despedida un siete de enero de 1957.

Con el recuerdo, con el cariño.

Tomas SORIA

Las preferencias de los hombres y mujeres de Albacete

El tatuaje se transforma en moda

El tatuaje es una representación artística, tanto plástica como antropológica que la raza humana viene desarrollando, realizando y manteniendo desde los principios de su existencia.

En los últimos tiempos ha resurgido como una moda, eliminando el tabú de ser algo marginal, moda que como siempre viene de Estados Unidos, aunque en Europa existen auténticos templos del tatuaje como la ciudad holandesa de Amsterdam.

El tatuaje es un fenómeno que al que tampoco es ajena la sociedad albaceteña y de hecho, próximamente se va a instalar en nuestra capital un estudio de tatuaje, por lo que los interesados e interesadas ya no tendrán que viajar a Madrid, Valencia, Murcia o Cartagena, para lucir sobre su piel el dibujo deseado.

En un estudio realizado a 500 personas en la ciudad de Albacete, sobre las preferencias y opiniones de los albaceteños sobre el tatuaje con edades comprendidas entre los 14 y los 90 años, tanto en hombres como en mujeres, nos da una idea aproximada sobre la incidencia de este fenómeno.

Preguntados sobre qué piensan de los tatuajes en el cuerpo humano, un 52% opina que está bien, el 44% opina que está mal y a un 4% les resulta indiferente este tema.

En cuando a qué dibujos preferirían tatuarse, animales, plantas, personas, etc, un 32% se inclina por los animales, un 35% prefiere motivos florales o plantas y el resto eligen tatuajes no definidos, mientras que quedan un 2% que no se manifiestan.

Respecto a la elección de colores para estos dibujos o tatuajes, la mayoría se decanta por el color negro y el rojo (43% y 40% respectivamente).

A mucha distancia y con un por-



- La mayoría prefiere el color negro o rojo y mientras las mujeres eligen la espalda para tatuarse, los hombres optan por los brazos

centaje similar en la preferencia (8%) se sitúan colores como el amarillo o el azul.

Preferencias de las mujeres

Por otra parte según esta encuesta se puede apreciar diferencias notables en la localización corporal al elegir el lugar para ponerse el tatuaje entre los hombres y las

mujeres.

Las partes del cuerpo elegidas para tatuarse por mujeres son:

Un 59% elige como principales zonas de su cuerpo la espalda en primer lugar y en segundo lugar las piernas.

El 22% elegiría en primer lugar las nalgas, seguido de muslos, pubis y cara. Por último un 19% son partidarias del torax, brazos y antebrazos.

Preferencias de los hombres

En cuanto a las partes preferidas por los hombres albaceteños para tatuarse un 54% elige en primer lugar los brazos, seguido de antebrazo y torax.

Otro 29% prefiere en primer lugar la espalda y después las piernas, seguido de abdomen y manos.

Por último un 17% se decanta en primer lugar por los muslos, en segundo lugar las nalgas, el pene y en último lugar la cara.



Como se puede ver, es un fenómeno en nuestra ciudad, conocido e identificador de sexos por preferencias tanto de localización en la parte del cuerpo como a la hora de elegir colores, motivos, etc.

Es un fenómeno de representación artística que se ha venido desarrollando cultura a cultura desde la antigüedad, y a la cual nuestra ciudad, no ha sido indiferente.

El tatuaje es un medio de identidad de culturas, grupos, sexos o individuos a través de un lenguaje visual y plástico.

El tatuaje en la antigüedad

Sobre el uso del tatuaje en sociedades ya desaparecidas nos encontramos con referencias y fotografías de la utilización de pigmentación en la piel tanto en épocas Neolíticas, como en la sociedad egipcia, griega, romana, en la Edad Media y moderna.

El tatuaje ha sido motivo de estudio mágico y ritual entre jefes de tribus y hechiceros en estos primeros momentos de la humanidad. Pruebas

visuales del cuerpo momificado del hombre de "Similaum", una reliquia de 5.300 años, tatuado en los Alpes austriacos o "El Caballero", la momia de Siberia, un escita de un pueblo nómada que vivió en edades que oscilan entre 2.000 y 3.500 años en las costas del Mar Negro, junto con representaciones en piedra, de deidades femeninas, de cuerpo entero y portando en su brazo una indicación o tatuaje como nos relata C. Donderis Torrens o J.Camps Piera:



"el hombre del cuaternario, de la edad del reno, llevaba representaciones pintadas en el interior de su piel o grabadas como el "Brujo Enmascarado" de la Gruta de Trois-Frères, o en otras cuevas donde junto a las sustancias colorantes estaban presentes mangos de lanza o punzones para la punta del tatuaje propiamente dicho".

El historiador griego Herodoto, que vivió en el siglo V antes de nuestra era, se interesó por civilizaciones anteriores, y atestigua haber encontrado varios emplazamientos funerarios, con gran número de tatuados.

Pasando los siglos tenemos constancia de cómo en las "Legiones Romanas", sus legionarios eran tatuados el día de incorporarse a filas con la fecha y el nombre del emperador del momento.

En esta época y antes también, en Egipto se solía utilizar el tatuaje con fines curativos.

De igual forma encontramos referencias en otras culturas africanas donde el tatuaje está basado en la escarificación.



Muy extendido en el antiguo Congo, el tatuaje consistía en la práctica de quemaduras en espalda, vientre y hombros, llegando a nuestros días estas costumbres, donde la piel es el límite, el mediador y el índice de relación entre el ser interno y el colectivo.

Igualmente entre otras etnias africanas del antiguo Alto Volta se mantienen los tatuajes en el rostro de los individuos para diferenciarse de otra tribus o como clave de un sistema de castas.

Haciendo un recorrido por los milenios de la humanidad, llegamos al nacimiento del tatuaje moderno con el descubrimiento de la pistola eléctrica.

En esta época la juventud dorada de América y Europa deciden dibujarse el cuerpo.

Entre estos personajes históricos se pueden citar los casos como el Rey Jorge V, el Zar Nicolás II, el Rey Oscar de Suecia, el Kaiser Guillermo II, o Don Juan de Borbón.

Tipos de tatuajes

El tatuaje utiliza distintas formas

para introducir pigmentos en la piel: por punción, moko, cicatrices o queloides. También se utilizan otro tipo de decoraciones, pinturas exteriores de la piel o decoraciones con diversos materiales en las representaciones humanas.

Desde el pueblo más pequeño a las grandes concentraciones donde se festeja el culto al cuerpo, se intentan sacar los sonidos más íntimos y profundos con gran inventiva como sólo el arte puede hacer, identificándose en el entorno así como dejando la influencia de su hábitat para distinguirse de otros individuos.

Hoy en día los medios de comunicación de masa, sobre todo la televisión y el cine nos dan como símbolo de modernidad y distinción culturas rompedoras y verticales con actrices y actores tatuados, tanto Mickey Rourke, Sean Connery, Lorenzo Lamas, Rob Lowe,...crean la necesidad en la juventud. Así una serpiente, un gato o una rosa serán una expresión interna con toda una serie de simbologías.

Fernando PICORNELL CANTERO

Tribus urbanas

La necesidad de algunas personas a agruparse y diferenciarse dentro de este grupo, hace que el tatuaje se convierta en uno de los códigos principales y elemento diferenciador de grupos como: Skinheads, Neonazis, Punk, Gais, Motoristas, etc.

La decoración de pigmentos en la piel, identifica, a grupos, sectas, mafias o sociedades que rayan la ilegalidad.

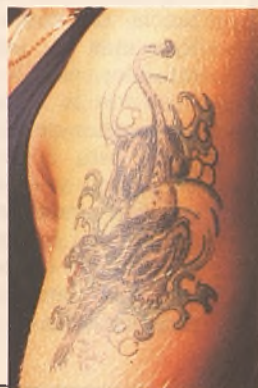
Son dibujos que destacarán status, condiciones sociales de terror y sumisión en escalafones. Tanto la sociedad secreta china con una historia de más de 2.000 años o "Triada", triángulo entre el cielo, la tierra y el hombre, con referencias a dragones, o las nuevas centurias de Tokio, "Jakuzas" (japoneses) crean severas obras artísticas pasadas de generación en generación.

Cada persona exterioriza de forma individual, sus gustos, preocupaciones, temores y pensamientos, con el tatuaje.

Este puede ser con distintos motivos y en distintos lugares, la variedad es infinita y el cuerpo amplio ya que la práctica del tatuaje marca el carácter de la persona.

Quienes lo solicitan establecen con el inicio de las agujas sobre la piel una especie de parentesco con el tatuador.

Circunstancia que no ocurre con las Calcomanías, ya que se necesita poco tiempo, poco dinero, poco arrepentimiento y el valor puede ser leve, pudiendo desaparecer con un poco de alcohol.



"Ta-2-U", un negocio para dejarse la piel

A partir del próximo mes de marzo los jóvenes y no tan jóvenes que sientan la singular tentación del tatuaje no tendrán que viajar hasta Madrid, Valencia o Murcia.

"Ta-2-U" va a ser el punto de referencia del tatuaje en Albacete desde un local que se ubicará en la calle del Cid, en plena Plaza de las Carretas.

Su impulsor se llama Andrés de la Calzada Carrilero, quien se muestra esperanzado en la iniciativa, ya que antes de comenzar ya cuenta con una larga lista de clientes en lista de espera.

Andrés, con una experiencia profesional en este campo desde hace tres años, ha aprendido el paciente dibujo sobre la piel el "stencil" y el "freehand" en ciudades como Amsterdam o Nueva York y también está dispuesto a realizar los anillados de moda que los más atrevidos y atrevidas se colocan en los labios, nariz, ombligo, etc.

Andrés pone un especial énfasis en la inocuidad del tatuaje afirmando que la Asociación Española de Tatuadores Profesionales tiene una especial sensibilidad respecto a tema sanitario e higiénico.

De esta forma subraya que todo el material que entra en contacto con la piel es esterilizado en un autoclave y con rayos láser, además de ir envuelto en plástico y utilizar agujas desechables.

La gente tiene miedo a una posible transmisión de enfermedades y por eso todo lo que entra en contacto con el cliente o se esteriliza o se desecha.

El tatuaje que desde la antigüedad ha formado parte de los ritos iniciáticos, tiene en la actualidad unas motivaciones estéticas y esta es la razón mayoritaria que impulsa a una persona a tatuarse, según afirma Andrés de la Calzada.

A pesar de lo que pudiera imaginarse el perfil de los interesados en tatuarse suelen ser gente mayores de 30 años y el dibujo elegido -asegura- dice mucho sobre las características de la persona.

● Se llevan los tatuajes tribales de motivos geométricos, los amuletos y las típicas rosas

Según la experiencia de Andrés las mujeres tienen mucho más gusto y estilo que los hombres a la hora de elegir tanto el motivo del tatuaje como su ubicación, aunque siempre aconsejamos y orientamos a los clientes.

Por lo general los hombres eligen para tatuarse los hombros o los

homoplatos.

Andrés niega que el tatuaje resulte doloroso, siempre y cuando lo haga un profesional.

"Los tatuajes -explica- se hacen siempre en una única sesión, aunque a veces para los dibujos más complejos, sea necesario hacer descansar la piel. Un tatuaje pequeño suele durar unos veinte minutos y su precio puede oscilar entre las 5.000 pesetas para los más pequeños a las 200.000 para un tatuaje que cubra toda la espalda.

En cuanto a las tendencias actuales Andrés de la Calzada dice que lo que se está imponiendo más son los motivos tribales a base de dibujos geométricos y los brazaletes y muñequeras.

Miguel Angel CATALAN



Los tirones

Varias veces al mes, cuando lograban embarcar al marido en su aventura comercial, Toñi, entraba en aquel enorme templo al consumo para seguir la ruta que le señalaba un plano en forma de sábana con fotos y precios.

Si mantenía la concentración adecuada, no se dejaba arrastrar por bellos cantos de sirena siguiendo el ritmo del papiro satinado, sería capaz de sacar el máximo rendimiento a la visita.

Con el dinero en el bolsillo de Manolo se sentía tranquila y prestaba atención a su objetivo de cargar el frigorífico para alimentar una prole que daba cuenta de sus ofertas en pocos días.

Ese viernes tenía que salir sola de compras porque su marido no estaba.

Con veinte mil pesetas en el sujetador se encaminó al supermercado. El bolso llevaba lo imprescindible. No tenía tarjetas y se alegraba porque sabía cuanto capital tenía en su dietario casero y no debía estar pendiente de calcular periódicas restas en un saldo bancario limitado.

Cuando cruzaba el descampado escuchó el sonido roto de un tubo de escape. Giró la cabeza y reaccionó con agilidad para esquivar un brazo traidor que trataba de alcanzar la correa de su bolso en bandolera. El susto fue morrocotudo y le costó más de una hora recuperar el compás habitual de su fuerte corazón. Se tomó una manzanilla esperando que se pasara el temblor de piernas y pudo recorrer los pasillos repletos de comida para llevar.

En realidad, poco le podían quitar. Se alarmó cuando imaginó una sorprendente caída y sus huesos no estaban en condiciones de colisionar.

Encargó el envío para evitar llevar peso. Salió del gran edificio con la sensación de estar vigilada. Mira-

ba de un lado a otro buscando dos enemigos motorizados. No estaban. Volvió a recorrer el camino anterior aguzando los sentidos para notar la llegada de ese sonido metálico desgarrador. De pronto, como una aparición sobrecogedora, los vio venir desde lejos. No iban hacia ella porque cambiaron el sentido de la marcha a su izquierda. A siete metros de distancia caminaba otra señora mayor con absoluta despreocupación. Llevaba el bolso sobre su hombro derecho y una bolsa en cada mano. Toñi le gritó; pero no se percataba de la voz de alarma. Gesticuló con rapidez y desesperación para hacerle ver que algo malo le iba a pasar.

● Giró la cabeza y reaccionó con agilidad para esquivar un brazo que trató de alcanzar su bolso

para hacerle ver que algo malo le iba a pasar.

Décimas de segundo antes de que llegaran a su altura, la mujer se dio cuenta del inminente robo y soltó la compra para coger con fuerza el bolso. A pesar de su edad aguantó con firmeza. El elemento traidor de la sorpresa no había resultado y los ladrones no podían con ella. Otra mujer y Toñi corrían en su ayuda. El que sujetaba la correa veía peligrar su operación. Agachando la frente para evitar que le vieran la cara, soltó por fin su presa y huyeron a todo gas. Esa tarde no era la suya por obra y gracia de dos mujeres valientes.

Media hora más tarde, al otro lado la ciudad, entre lomas verdes y railes de acero, los cuatros del motor alcanzaban otro objetivo y, esta vez, con éxito. Una chica gritaba sobre la acera pidiendo ayuda mientras unos transeúntes la miraban sin acercarse. En sus ojos se notaba la impotencia ante una agresión injusta. En su mochila solo llevaba libretas y algún bolígrafo. Nada de dinero. Ni siquiera las llaves, que iban en el pantalón vaquero. Pero lloraba de rabia.

Vio perfectamente la cara del que le arrebató la mochila y lo va a denunciar.

José Fc ROLDAN PASTOR

¿Cómo prevenimos?

1º.- Hay que procurar llevar en el bolso lo imprescindible. No meter el dinero, si resulta ser una cantidad importante.

2º.- Cuando caminemos por zonas en descampado o solitarias es bueno estar pendiente del movimiento de ciclomotores en las inmediaciones.

3º.- Debemos colocarnos el bolso cruzado porque una caída puede resultar lesiva.

4º.- Cuando notemos algún movimiento sospechoso, debemos entrar en algún establecimiento para observar desde el interior. Esta precaución es imprescindible en el momento de sacar dinero en un banco.

Avisemos al 091 en cualquier instante de duda.

5º.- A partir de ciertas edades o dificultades motoras es conveniente evitar llevar bolso. Es el modo de prevenir graves lesiones por caídas.

6º.- En caso de sufrir el tirón, pida ayuda o trate de dar aviso al 091 indicando características, ruta de escape y demás datos para facilitar la localización de los autores.

7º.- Si presencia un tirón y no interviene directamente, primero ayude a la víctima, incluso llamando al 091. Si puede, trate de tomar nota de los datos identificativos del autor.

8º.- Cuando presente la denuncia, no olvide reseñar todos los objetos y cualquier dato que pueda facilitar la identificación y recuperación de efectos sustraídos.

9º.- Cuando los robos con violencia se producen en plena calle céntrica, alrededor de muchas personas, el ladrón cuenta con la pasividad de los espectadores y desprecia la posible colaboración que pueda partir de los testigos. Los pocos casos en que han intervenido los presentes, la sorpresa de tal comportamiento ha propiciado el eficaz servicio policial.

10º.- Ante cualquier sospecha, movimiento dudoso de personas alrededor de un cajero automático, supermercado o centro comercial, avisemos al 091.

SÓLO LO QUE ES CAPAZ
DE CAPTAR LA ATENCIÓN
PODRÁ SER RECORDADO

PUBLI
Ke?



TESIFONTE GALLEGO, 8
02002 • ALBACETE
TLF 967/22 43 71
FAX 967/ 22 05 76
publike@arrakis.es

comunicate



*"La comunicación
te proyecta al
exterior."*

Entrevista con el neurocirujano albaceteño Rafael Carrillo

"Albacete tiene que ocupar el lugar que merece"

Es el Jefe del Servicio de Neurocirugía del hospital madrileño Gregorio Maraón, y un albaceteño con unas raíces muy profundas, tanto que no pasa mucho tiempo sin que regrese de nuevo a la ciudad que le vio crecer.

Ha llegado a donde está a base de esfuerzo y trabajo; estudiando constantemente bien en Estados Unidos, en Canadá o en cualquier otra parte del mundo donde se descubra algo nuevo con respecto a la neurocirugía.

Aunque se debe por entero a la ciencia, no descuida su lado humanista. Así, le gusta la música clásica, aunque dice no ser un entendido, y los libros que hablan de historia. Vive en Madrid debido a su trabajo, pero no se olvida de sus raíces albaceteñas y vuelve siempre que le es posible, con sus familiares y con sus amigos.

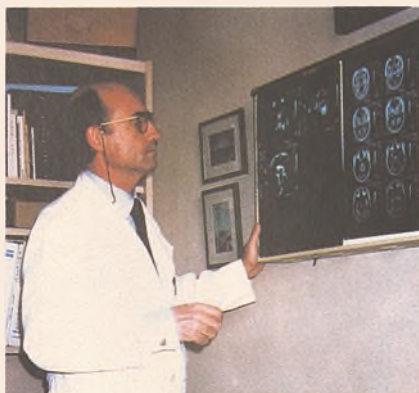
Dónde y cuándo nació?
Rafael Carrillo.- Nací en Madrid, en 1941, un poco por azar, por casualidad, aunque nada más nacer fuimos a Albacete hasta que yo tuve un año o una cosa así, y después mis padres se fueron a Egin hasta que cumplí los siete años; entonces regresamos a Albacete.

La infancia es una etapa muy importante en la vida, porque marca la personalidad y puede determinar el futuro, ¿cómo fue su infancia?

R.C.- Mi infancia fue muy agradable. Yo tenía que ir andando desde casa, que estaba en la calle Mayor esquina Marqués de Molins, a los Escolapios y hacía un frío por las mañanas en invierno tremendo. Allí en los Escolapios es donde solía jugar, o en el parque y a veces nos íbamos a jugar al fútbol a la era Moreno.

Mirando atrás en el tiempo se suele añorar el pasado, ¿cómo recuerda la casa de sus padres?

R.C.- Cuando se es niño se



● Ibamos de excursión a la ermita de San Antón, ibamos eso, de excursión, a las afueras



● Mi padre era cirujano y tuvo un sanatorio en Tesifonte Gallego que se llamaba Santa Isabel

recuerda muy grande. Yo solía jugar al balón en el pasillo. Luego mis padres se cambiaron de casa cuando yo tenía unos veinte años.

El tiempo pasa inexorable dejando su huella, ¿cómo ha cambiado Albacete desde que usted era niño?

R.C.- Ha cambiado mucho, pero es que todo ha cambiado. El Madrid de entonces no es como el Madrid de ahora. Albacete era más pequeño y ha crecido mucho. La casa donde vive ahora mi madre, el lugar estaba casi sin urbanizar. Recuerdo que cuando íbamos de excursión a la ermita de San Antón desde los Escolapios, íbamos eso, de excursión, a las afueras. Y ahora está dentro de Albacete, casi cuesta reconocer el lugar de entonces.

¿Dónde conoció a su esposa?

R.C.- En Albacete. Eramos de la misma pandilla. Salíamos un grupo de chicos y de chicas, hermanas de los amigos. El único chico que se casó con alguna chica del grupo fui yo.

Llega un momento en el que hay que abandonar la casa donde se ha crecido. ¿Cuándo se fue de Albacete?

R.C.- Cuando empecé a estudiar la carrera. Yo estudié el primer curso, que era el Selectivo de Ciencias, en Murcia en el año cincuenta y ocho; y luego toda la carrera en Madrid. Pero mis padres han vivido en Albacete, y mi madre, mi suegra y bastantes de mis familiares próximos y menos próximos, viven en Albacete. Y yo sigo vinculado a Albacete, siempre vuelvo en Navidades y en verano. Aunque vivíamos en Madrid mi mujer tuvo a nuestros cuatro hijos en la clínica de mi padre. Mis cuatro hijos han nacido en Albacete.

Su padre era cirujano, ¿verdad?

R.C.- Sí, mi padre era cirujano y tuvo un sanatorio conocido por mucha gente en la calle Tesifonte Gallego que se llamaba el sanatorio Santa Isabel, a donde yo acompañaba a mi padre cuando empecé a estudiar la carrera.

Nunca se suelen perder los lazos de contacto con los amigos de toda la vida, ¿se ve a menudo con amigos del colegio?

R.C.- Sí, me veo aún con algunos de ellos varias veces al año; no mucho, pero aún me veo con algunos.

¿Se ha dado la casualidad de coincidir con algún antiguo compañero fuera de Albacete?

R.C.- Sí, muchas veces. Muchos de mis amigos son de Albacete y en Madrid nos vemos. Ahora hay un grupo de reuniones que organiza un periodista en la Casa de Cuenca y nos juntamos allí gente de Albacete; también nos reunimos para cenar de vez en cuando.

¿Por qué decidió estudiar medicina?

R.C.- Pues supongo que porque mi padre era médico. Yo no tenía decidido lo que quería estudiar desde pequeño; pero al final, en el último momento me decidí por la medicina.

¿Y por qué una especialidad como la neurocirugía?

R.C.- La neurocirugía es una especialidad muy interesante porque trata de una materia difícil, y puede ser un reto llegar a realizar una serie de operaciones que requieren una preparación grande y larga. Además de eso, están todos los conocimientos en relación con nuestra especialidad, que evolucionan continuamente y que hay que estar siempre estudiando, hay que estar siempre en contacto con otros especialistas, a través de congresos y conferencias.

¿En qué momento se dijo: Yo lo que quiero ser es neurocirujano

R.C.- Pronto; al empezar la carrera ya me gustaba el sistema nervioso y decidí la especialidad. Me pareció que la neurocirugía era una de las salidas de cirugía que podían ser interesantes. Mi padre me dijo que tenía que escoger una especialidad dentro de la cirugía, y entre las distintas facetas de ésta, la neurocirugía era un desafío,



● Mi padre me dijo que tenía que escoger una especialidad y elegí la neurocirugía porque era un desafío, difícil en aquella época, y un poco misteriosa

● Muchos de mis amigos son de Albacete y en Madrid nos vemos. Hay unas reuniones que organiza un periodista en la Casa de Cuenca y nos juntamos allí

era difícil en aquella época, un poco misteriosa y siempre me interesó.

A lo largo de su vida como estudiante, ¿fue una persona constante?

R.C.- Sí, tengo un bachillerato con buenas notas y también en la carrera. He trabajado mucho y con gusto.

¿Tiene alguna meta aún por alcanzar?

R.C.- Siempre hay metas.

¿Cómo consigue una persona de provincias llegar a donde está usted hoy?

R.C.- Trabajando y estudiando mucho. He vivido en Estados Unidos y Canadá estudiando, siempre hay algo nuevo que aprender. Se viaja mucho para ir a conferencias y a congresos, pero es necesario, y mi esposa me acompaña algunas veces.

Los estudios, trabajos e investigaciones suelen darse a conocer a través de publicaciones. ¿Ha publicado algún libro?

R.C.- No, he publicado más de cien trabajos y colaboraciones, todos en inglés.

Dicen que detrás de cada médico hay un gran humanista. Su trabajo como neurocirujano, ¿le deja tiempo para la cultura?

R.C.- Sí. Dentro de la música, me gusta la música clásica, aunque no soy un entendido, y en lo que a libros se refiere me gustan los que hablan de historia.

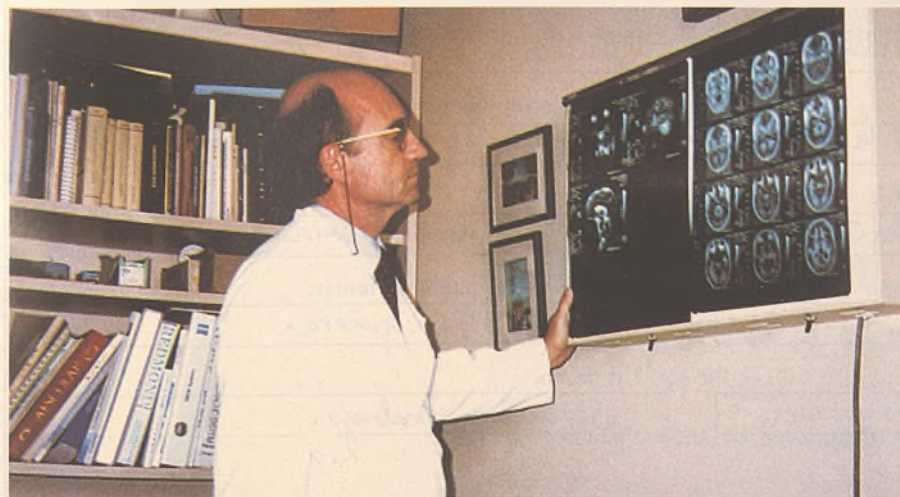
¿Qué haría por Albacete si estuviera en sus manos?

R.C.- Darle la importancia y la categoría que tiene. Pienso que no está lo suficientemente considerada y tiene que ocupar el lugar que merece.

Haga de Ministro de Turismo y véndame Albacete. ¿Qué es lo que puede ofrecer?

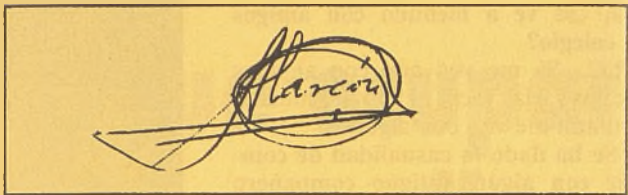
R.C.- No hace falta, están haciendo una buena campaña en televisión. La hace la Junta de Comunidades de Castilla-La Mancha y realmente está muy bien.

Soledad ZARCO



José Alarcón Molina

Aunque nació en Casas de Fernando Alonso (Cuenca), José Alarcón es ya un albaceteño de pura cepa. Fue durante muchos años el **senador** popular por antonomasia, y en la actualidad es diputado nacional por el PP. Es veterinario y funcionario de Agricultura.



Me quita el sueño.

La miseria e incultura

Mi principal debilidad.

Familia

Perdono fácilmente.

Cualquier ofensa.

Me seduce de una mujer.

Su seguridad e intuición.

Me ha asustado siempre.

Las violencias de cualquier tipo.

La traición más grande.

La de cualquier Inca.

Me inspira compasión.

La soledad (se excluye al Frutero)

Un final feliz.

Cuando las pelotas acaban

Pecaría de gula comiendo.

Olvide ese "pecado"

La locura que nunca hare.

Torear

Me perdería en.

Entre libros

Procuro estar lejos de.

Del fuego

Tendría una aventura con.

Permiso de mi esposa. Mejor con ella.

Me reencarnaría en.

(Si existe) En un buen escritor y poeta

Envidia de los hombres.

A los muy inteligentes y humildes

Envidia de las mujeres.

Su habilidad. Y resistencia ante la adversidad.

Sorprendo a la gente por.

No me gusta hacer daño.

He tropezado dos veces en la misma piedra con.

Como cualquier persona.

Haría una ley para.

Evitar el egoísmo dañino y cruel.

Prohibiría.

Drogas y otras malicias.

Mi afición secreta.

Es secreta.

Número de amigos.

Procuro hacerlos.

Número de enemigos.

Más que de los anteriores.

Estoy leyendo.

Prensa y "La Tierra Prometida".

En casa, perro o gato.

No tengo. En "esta del herrero...."

Para comer, agua o vino.

En casa, agua. Fuera, indistinto.

Para leer, prosa o verso.

Me gustan ambos. Después.

Una novela.

Una gran Enciclopedia, fra

el equipo

Un cuadro.

Jabón de Oro y Antonio López (M

Un árbol

Frutales y Pino Piñoreno

Una canción.

La que "invita" a bailar

Un héroe.

Del Cid a los que arriesgan su

vida por los necesitados.

Un instrumento musical.

Piano.

El principal avance científico.

Antibióticos y el átomo

Un personaje histórico.

José, el de los menos. San José y otros

Un niño es.

Masa "moldable". Cuidado con la nada.

Elegiría como modo de morir.

Como Dios quiera

Un deseo.

Salud y trabajo.





Burlington
 THE SIGN OF
 STYLE

CLEMENTE GOMEZ DE ZAMORA, S.A. MADRID (91) - 742 74 11.

Para la...
 don act...
 total dep...
 producci...
 fertiliza...
 no veni...
 Esta fe...
 de las...
 rios con...
 se y aliv...
 pulara...
 super...
 Segun...
 unific...
 1992...
 1993...
 1994...
 1995...
 1996...
 1997...
 1998...
 1999...
 2000...
 2001...
 2002...
 2003...
 2004...
 2005...
 2006...
 2007...
 2008...
 2009...
 2010...
 2011...
 2012...
 2013...
 2014...
 2015...
 2016...
 2017...
 2018...
 2019...
 2020...
 2021...
 2022...
 2023...
 2024...
 2025...

Por M. PICO

Experiencia de un vino ecológico en Albacete

Bajo la denominación de "Chozo Blanco" la cooperativa Nuestra Señora de La Cabeza de Casas Ibáñez ha envasado 12.000 botellas de vino blanco procedentes de viñas de macabeo cultivadas sin tratamiento fitosanitario alguno —con excepción del azufre para la prevención del oidium— y una elaboración y envasado realizados únicamente por métodos naturales.

Se trata de la primera experiencia a nivel provincial en la elaboración de vino ecológico y una de las pocas existentes a nivel nacional con arreglo a la normativa de la Unión Europea y la legislación complementaria.

Así lo ha afirmado recientemente el presidente de la citada cooperativa, Anastasio Rodenas, quien ha asegurado que se están manteniendo contactos con importantes clientes que han manifestado su interés por conocer el producto e iniciar relaciones comerciales.

El precio que costará cada botella de "Chozo Blanco" por el momento no ha sido desvelado.

La experiencia del cultivo ecológico fue emprendida hace ya algunos años por un socio de la cooperativa Nuestra Señora de La Cabeza en Casas Ibáñez y a nivel provincial.

Actualmente la iniciativa ha calado en otros socios que se han inscrito como operadores en agricultura ecológica, por lo que según Anastasio Rodenas, en estos momentos la entidad concentra una de las agrupaciones más importantes de ámbito nacional en viticultura ecológica.

Aunque todavía es pronto para augurar el resultado de esta primera iniciativa en la provincia de Albacete, los agricultores ecológicos junto con el presidente de la cooperativa ibañesa a la cabeza son optimistas en este proyecto ya que al parecer existen muy buenas perspectivas.



Por este motivo animan a que la experiencia se amplie con otros socios y cultivos.

Desde la cooperativa Nuestra Señora de La Cabeza se ha resaltado la gran calidad del vino ecológico y su excelente paladar.

Vinos de calidad desde hace siglos

Según José Manuel Almendros Toledo, cronista e investigador histórico de Casas Ibáñez y otros pueblos de La Manchuela, "los vinos de la comarca, especialmente los blancos, han gozado del aprecio de los paladares más exigentes y este es un hecho incuestionable que tiene soporte documental".

Así lo confirma el hecho de que "antes de crearse el Obispado de Albacete, la comarca de Casas Ibáñez era tributaria de Cartagena al que se pagaban los diezmos y tributos que le correspondían a la Iglesia.

Casi siempre el pago de los agricultores a la cúspide eclesiástica se hacía en especie. Después, la administración del Obispado solía vender los frutos que recibía de sus pueblos sufragáneos.

Sin embargo, dada su calidad, era habitual que el cabildo se reservara para el consumo propio los vinos de la zona ibañesa y vendiera las restantes partidas".

● La cooperativa concentra en estos momentos una de las agrupaciones más importantes a nivel nacional en viticultura ecológica

Para la agricultura biológica la situación actual del campo es de una total dependencia de los medios de producción externos (maquinaria, fertilizantes, carburantes, fitosanitarios, semillas, etc).

Este hecho produce grandes excedentes, abarata los productos agrarios, expulsa mano de obra del campo y aboca al agricultor a una agricultura intensiva que pone en peligro la supervivencia del suelo.

Según esta misma tesis "la desertificación amenaza hoy al 60% de la superficie agraria española, habiendo convertido en eriales muchas parcelas del sudeste peninsular y en desierto vastas extensiones de Africa.

Esto es fundamentalmente debido al resultado de una agricultura desnaturalizada que se ha inventado sus propios ciclos productivos sobre bases económicas en lugar de ecológicas".

Tesis ecologista sobre el suelo

En relación al defondado del suelo para los ecologista este se realiza con el fin de que penetre con más facilidades el oxígeno que alimenta a los microorganismos encargados de mineralizar la materia orgánica.

Con ello se aumenta el aporte de nutrientes pero al alto precio de favorecer la degradación del suelo.

A este hecho se añade el uso de fertilizantes químicos y la sobreexplotación del suelo.

Para Ismael García, uno de los promotores de la agricultura biológica en Casas Ibáñez, la recuperación del suelo pasa por elaborar y aplicar un plan de amortización de materia orgánica que restituya a la tierra más de lo que necesita el cultivo.

"De este modo -afirma- el proceso de degradación comenzará a invertirse. Lo ideal sería acercarse al modelo agrícola de nuestros abuelos".

En este sentido propone aprovechar los restos de cosecha y el estiércol, sin emplear fertilizantes ni fitosanitarios obtenidos por quimiosíntesis y roturar la tierra lo menos posible, ya que si la tierra tuviese mucha materia orgánica no habría que labrarla.

Por último habría que intentar producir menos y vender mejor para evitar los excedentes, la contaminación agrícola y la insalubridad de los alimentos".



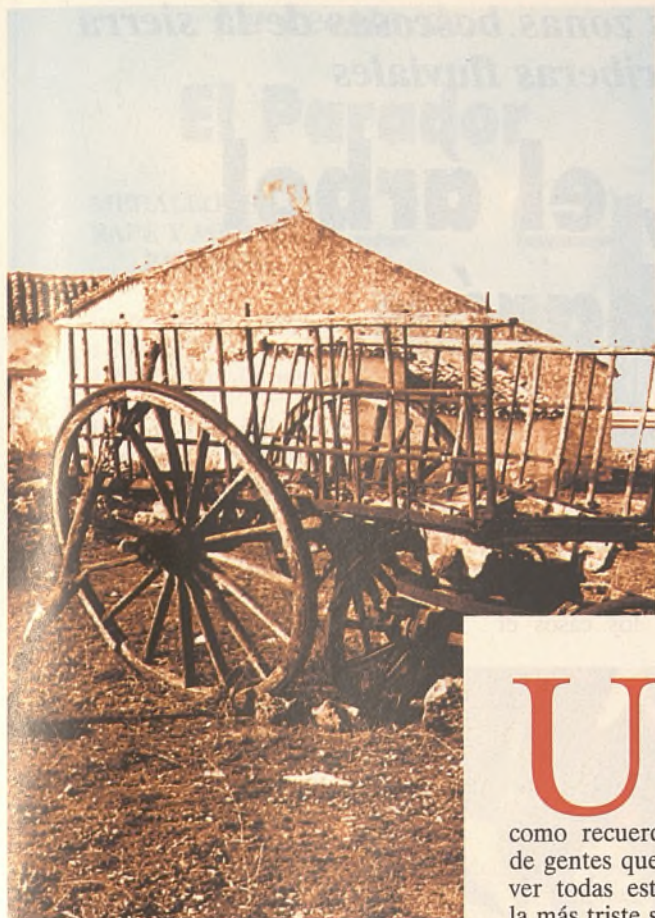
El silencio de los viejos aperos olvidados



A través de los años el progreso del hombre sobre la agricultura ha dejado tras de sí recuerdos del pasado. Su avance en perfeccionar nuestros utensillos de trabajo, nuestras viviendas, maquinarias, etc, han hecho olvidar todo aquello que en tiempos pasados fue el esplendor de nuestros campos, donde hombres y mujeres trabajaban de sol a sol para sacar adelante una familia. Muy despacio y en silencio, carros y galeras fueron sustituidos por tractores, muchas aldeas transformadas en grandes naves con techos galvanizados que afean el paisaje, hoces con manos agrietadas, rulos, trillas y eras en gigantes segadoras con afiladas garras dejando tras de sí familias sin trabajo.

El progreso les fue trasladando a capitales y grandes ciudades, incluso al extranjero y hoy, caseríos, casas de labranza, toda clase de aperos, inmuebles y utensillos, yacen abandonados, derruidos, oxidados, ofreciendo una triste imagen a lo largo y ancho de caminos y carreteras.

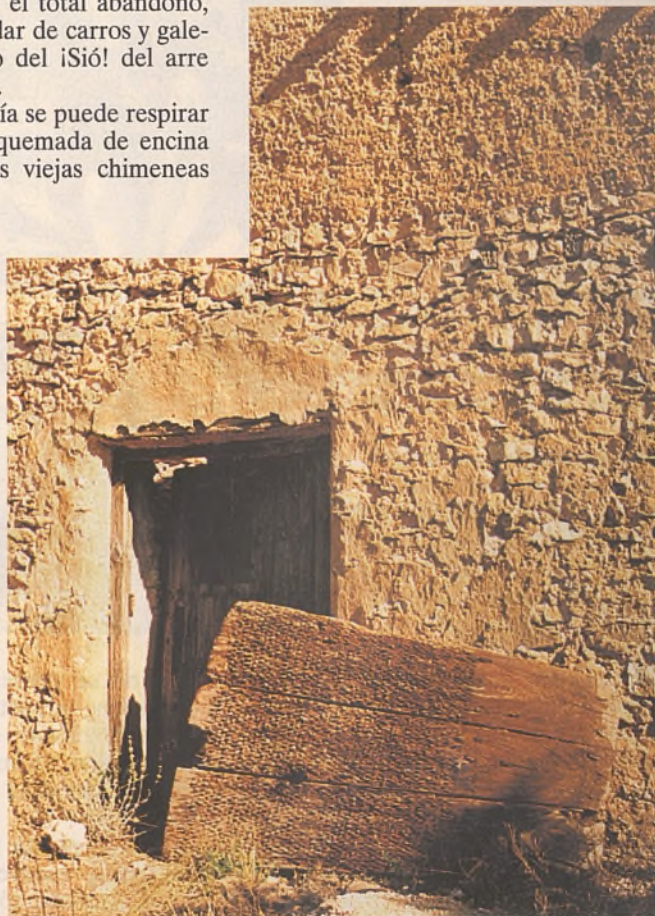
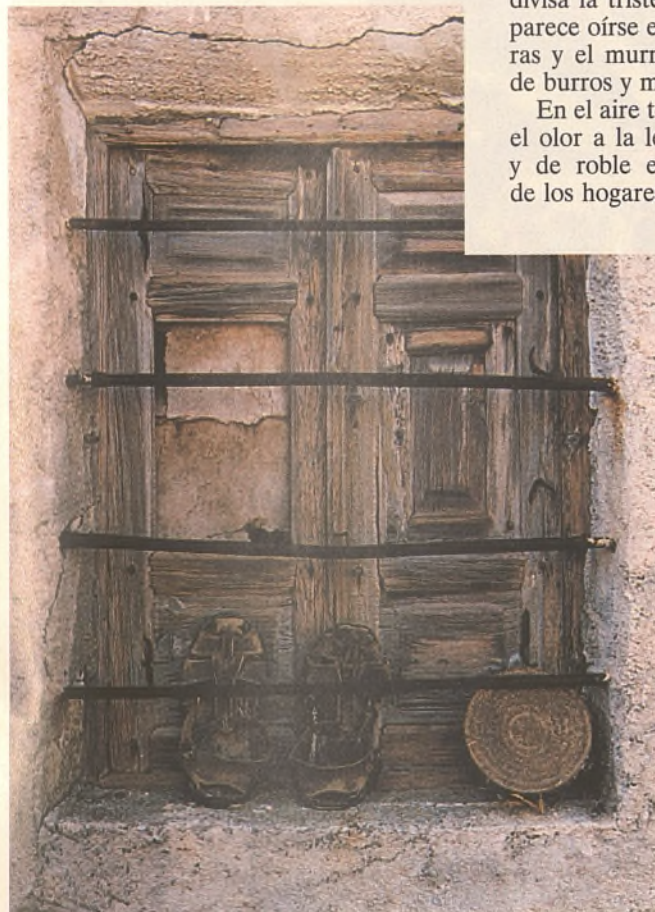




Un pasado glorioso del que tan sólo dentro de unos días apenas quedarán esta fotografías de **Manolo Martínez** como recuerdo del trabajo y sudor de gentes que merecen algo más que ver todas estas maravillas morir en la más triste soledad.

Hoy, aún al atardecer, cuando se divisa la tristeza y el total abandono, parece oírse el rodar de carros y galeas y el murmullo del ¡Sió! del arreo de burros y mulas.

En el aire todavía se puede respirar el olor a la leña quemada de encina y de roble en las viejas chimeneas de los hogares.



Este arbusto se encuentra en las zonas boscosas de la sierra albaceteña y en las riberas fluviales

El endrino, el árbol del pacharán

El endrino se denomina científicamente "Prunus spinosa L.", y pertenece a la muy numerosa familia vegetal de las rosáceas.

Es un arbusto profusamente espinoso que raramente logra sobrepasar el par de metros de talla.

Lo más frecuente es encontrarlo en forma de pequeñas matas bajas y extendidas a ras de suelo, aunque cuando este arbusto vive en una zona húmeda y sombría puede alcanzar un mayor porte.

Las hojas tienen forma ovaladas y son caducas, de coloración verde-pajizas y con un borde finamente aserrado.

El endrino florece en primavera antes de aparecer sus hojas.

Sus flores son vistosas, blancas y se agolpan en abundancia sobre cada una de las plantas.

Por su parte, el fruto, la endrina, alcanza su madurez a finales de los meses de verano y otoño.

El fruto de la endrina es pequeño, redondeado y de una característica tonalidad azul oscura.

Estos frutos son ricos en ácido málico, materias tánicas, pectina, azúcar invertido y goma;

tienen un sabor extremadamente áspero que solo se hacen realmente apetecibles por aves y animales silvestres que encuentran en estos pequeños frutos un sabroso bocado.

En las semillas de las endrinas se ha comprobado la existencia de ácido cianhídrico.

Arbusto de tierras serranas

En nuestra tierra vive el endrino en zonas boscosas de la Sierra albaceteña y como planta que forma parte de la vegetación de las riberas fluviales de montaña.

En la mayoría de los casos el

sus flores en infusión se utilizan como laxantes, por el contrario, su fruto comido directamente o cocido y preparado en forma de jarabe, contiene propiedades astringentes y por lo tanto es útil para contrarrestar los efectos de la diarrea.

Asimismo la endrina se emplea, industrialmente en el norte del país, fundamentalmente País Vasco y Navarra para la elaboración del famoso pacharán.

Tampoco es raro que en algunos lugares de la geografía serrana, como es el caso de Paterna del Madera, se elabore esta deliciosa bebida con recetas caseras y a partir de endrinas recolectadas en la Sierra del Agua que más tarde se mezcla con granos de café, anís y según los lugares otro tipo de hierbas aromáticas.

Pedro GAMO



endrino se presenta en asociación con otros arbustos entre los que cabe mencionar; el espinoso albar, el escaramujo, la madreselva, la zarzamora, hiedra, dulcamara, salix, etc.

Es una planta medicinal que tiene varios aprovechamientos, y se da la contradicción de que mientras

- La endrina se emplea en el Norte para elaborar el pacharán aunque en algunas localidades serranas también se recolecta para este mismo fin

La receta de...

El Parador

MEDALLONES DE RAPE Y MERLUZA PARADOR

Ingredientes

- 1 Medallón de rape.
- 1 Medallón de merluza.
- Ajo.
- Cebolla.
- Patatas cortadas en láminas.
- Tomate natural.
- Pimiento rojo en tiras.
- Pimentón.
- Perejil picado.
- Harina.
- Aceite.
- All-i-oli.
- Sal.
- Caldo de pescado.



Elaboración

En una cazuela de barro con aceite se pone el ajo, la cebolla, las patatas cortadas en láminas, el tomate en rodajas y un poco de azúcar y se deja todo hasta que esté cocido.

A continuación se pasa el pescado por harina y se coloca encima el sofrito que hemos hecho antes y se añade un poco de pimentón y el caldo de pescado y se mete al horno.

Una vez cocido se le añade un poco de ali-i-oli flojo, los pimientos en tiras y se deja gratinar durante cinco minutos.

Por último se espolvorea con el perejil picado y ya está listo para servir.

Nuestro chef

Eloy Mudarra Prados es en la actualidad jefe de cocina del Parador de Albacete y entró muy joven a formar parte de los fogones de los Paradores Nacionales.

En 1982 recaló en Albacete después de haber pasado por los Paradores Nacionales de Málaga, Toledo, La Bañeza, Alcalá de Henares y Mazagón.



El huerto y la salud

La col

A pesar de que en nuestros días esta típica hortaliza goza de escasa fama como medicinal, guarda unas propiedades muy interesantes y beneficiosas para el organismo humano.

Contiene abundantes vitaminas y minerales como: hierro, fósforo, yodo, nitrógeno y azufre.

Es también una planta rica en clorofila por lo que contribuye a favorecer la producción de hemoglobina en el organismo.



La col y el organismo.

El jugo de la col es generoso en principios vitales y útil en problemas de estómago.

Además su zumo es remineralizador y revitalizante, especialmente para los niños con problema de debilidad. Por otro lado, el caldo de la col cocida es diurético y beneficia enormemente al hígado y riñones en su funcionamiento.

En uso externo, las hojas de col cruda, curan heridas, eczemas de piel, las úlceras y las quemaduras. Esta planta está indicada especialmente en úlceras de estómago, reuma, artritis, eczemas, anemias y afecciones bronquiales.

Modo de utilización

Cocida al vapor y sazonada con aceite de oliva virgen y limón es una manera sencilla y sana de preparar la col. También cruda y sazonada en ensaladas es muy beneficiosa, así como el zumo de col es recomendable por sus notables efectos beneficiosos sobre el cuerpo humano.

Pedro GAMO



Por **JULY GARCIA**

Nerpio: En ruta al paraíso perdido

Nuestro viaje tendrá como objetivo adentrarnos en el término municipal de Nerpio, un entrañable territorio desconocido para la inmensa mayoría de los albacetenses y que cuenta con valores naturales y antropológicos de primer orden.

En esta tierra encontramos parajes vírgenes, casi enigmáticos donde existe una convivencia perfecta entre naturaleza e historia.

Por otra parte podemos ascender hasta el techo provincial en el Pico de Cagasebo de 2.081m en la Sierra de las Cabras. Y vivir tradiciones ancestrales como son los "animeros de la sierra".

Nuestra ruta tiene origen en Albacete en dirección a Yeste hasta llegar al Pantano de la Fuensanta, y desde aquí dejamos atrás aldeas como: Casas de Juan Quílez, Sujayal, Sege, Beg y Vizcable. Próximo a este último caserío, se alza dominando el valle, la torre de origen árabe el "Torreón de Vizcable".

Pantano de Turrilla

A continuación ascendemos por un atractivo y estrecho cañón que se encajona hasta la Toma del Agua desde donde parten los Canales del Taibilla y más arriba se embalsa el río en el Pantano de Turrilla.

Una zizagueante carretera nos conduce hasta las estribaciones del Monte Mingarao y a pie del río Taibilla se sitúa el pueblo de Nerpio, con sus casas ocultas entre la frondosidad del valle salpicado de pequeños huertos.

Unas inmensas rocas franquean a este pintoresco pueblo, que vive en perfecta armonía la naturaleza con la agricultura tradicional.

Mientras una impenetrable selva de nogales con sus ramas caducas de invierno colonizan todo el valle.

A un par de kilómetros se encuentra el área recreativa denominada Molino de las Fuentes, entre árboles y una multitud de manantiales que



brotan del suelo.

El río Taibilla impregna de vida y sentido al paisaje que riega y colma de cosecha a este valle, y es verdadera señal de identidad desde tiempos inmemoriales para esta tierra cuna de civilizaciones.

El Valle de los Nogales

Ahora desde Nerpio emprendemos un viaje por el Valle de los Nogales en busca de las raíces de este término, para tal fin seguimos la estrecha carretera que progresa por el valle siguiendo la corriente del Taibilla. Entre nogales y molinos derruidos avanzamos valle arriba hasta llegar al Plantón del Covacho, un gigantesco nogal catalogado como monumento vegetal. Ahora la estrecha carretera se pierde abriéndose paso a través de una masa boscosa donde imperan las zarzas, los fresnos, hiedra, amén de los omnipresentes nogales que, por estas fechas levan-

tan sus brazos desnudos hacia el universo.

Después de unas pronunciadas curvas entre la frontera de árboles caducos integrados por choperas y masas de nogales, aparece desafiante en el horizonte la Torre de Taibona, fortaleza árabe que contaba con un primordial papel en la protección del valle.

Más abajo, bordeando la carretera, tenemos la ocasión de contemplar La Casa de la Tercia del S.XV, que fue base recaudatoria para el cobro del tributo por utilizar el mencionado paso del valle.

Desde la aldea de Pedro-Andrés, nos desviamos a la izquierda a través de una irregular pista forestal que nos lleva hasta La Solana de las Covachas, abrigos que fueron aposentos utilizados por cazadores prehistóricos donde plasmaron la huella de sus rituales cinegéticos, en forma de ilustraciones faunísticas y figuras humanas.



El término nerpiano cuenta con más de cuarenta de estos abrigos ilustrados y una cifra próxima al millar de representaciones.

Estas pinturas están catalogadas como una excepcional muestra del arte rupestre encuadrado dentro de lo que se ha dado por denominar "neolítico levantino".

Saqueo arqueológico

Contemplando estas representaciones pictóricas nos embarga la impotencia ante los continuos saqueos que ha sufrido la riqueza prehistórica en Nerpio, de la mano

irresponsable de unos desaprensivos, que incluso han cincelado la roca, con el objetivo de desprender fragmentos de estas pinturas.

Los irreparables daños de esta ignorancia han causado grave deterioro en este tipo de representaciones rupestres que son un insustituible legado y un verdadero Patrimonio de la Humanidad.

A poco más de medio kilómetro de distancia muere la ruta en las mismas Fuentes del Taibilla, origen del mítico río que lleva su nombre y un lugar agreste y solitario especialmente agraciado por la fecunda naturaleza nerpiana.

Guía de Nerpio

Cómo llegar.-

Albacete-Hellín- Elche de la Sierra-Pantano de la Fuensanta-Nerpio.

Cumbres destacadas.-

Las Cabras (2.081 m.); Lobo (1.639 m.); Galocho (1.638 m.); Mingarnao (1.617 m.); Pollo (1.606m.); Cruz del Taibilla (1.557 m.); Ocón (1.509 m.).

Valores Naturales.-

* Flora.-

Nogal, tomillo, almez, chopo, fresno, pino carrasco y resinero, torvisco, santolina, carrasca, ajedrea, enebro, sabina negra y albar.

* Fauna.-

Halcón peregrino, cernícalo, cabra montés, liebre, tórtola, jabalí, águila real, culebrera y calzada, nutria, azor, búho real, gavián, gato montés, turón, garduña, tejón.

Lugares para visitar.-

Molino de la Fuente, Sierra de las Cabras, Toma del Agua, Solana de las Covachas, Vizcable, Plantón del Covacho, Torreón de Taibona, Fuentes del Taibilla, Embalse de Turri-lla, Bojadillas, etc.

Fiestas y tradiciones.-

Fiestas tradicionales en la segunda quincena de agosto.

Gastronomía.-

Migas, guiso de trigo, olla de habichuelas morunas.

Establecimientos para comer y pernoctar.-

* Restaurantes: Hostal Restaurante Nogales.

* Bares y Cafeterías: Piscina Municipal, Bar Paco, La Molinera, El Pájaro, Cafetería Saray.

* Alojamientos: Hostal-Restaurante Nogales.

* Campings: Camping de Nerpio.

Oficios con raíces

La ganchillera

El ganchillo o punto de gancho fue y es desde tiempos arcaicos una labor muy apegada a nuestra tierra, y ligada a nuestro pasado.

Infinidad de mujeres han practicado esta noble labor a lo largo y ancho de nuestra geografía albaceteña.

Una labor de aguja e hilo y las manos, manos que trabajan y elaboran en silencio infinidad de dibujos, puntos, estilos o motivos, con la paciencia y la serenidad necesaria para que punto tras punto de cadeneta, ojete y barricas se cree una colcha, tapete o paño.

Diversidad de modelos y formas son posibles gracias a la disponibilidad de la materia básica que es el hilo, principalmente de algodón y más tarde otros productos sintéticos como el perlé.

Las puntillas y colchas de gancho -distribuidas en tiras o realizadas en una pieza- siempre han sido testimonio cercano del trabajo de alguna de nuestras abuelas, tías o familiares, y formaban parte del imprescindible ajuar para la formación de nuevos hogares.

Pero en los tiempos actuales cada vez se hace más difícil encontrar mujeres trabajando el gancho; el avance de las industrias textiles, donde todo se compra y todo se vende y los productos de artesanía que invaden los mercados actuales, procedentes de Oriente y caracterizados, entre otras cosas, por su bajo precio.

Esto ha relegado el gancho que ha pasado de estar presente en la mayoría de los hogares, laboreado por las propias amas de casa, casi al olvido.

El gancho se ha convertido en un mero objeto decorativo, o incluso un lujo si hay que comprarlo, ya que alcanza precios astronómicos si se trata de una labor grande como puede ser una colcha de cama, unos visillos o stores.

Recuerdo a sus nietos

Las nuevas generaciones ya no practican el ganchillo que ocupaba



los ratos libres de las mujeres de otros tiempos, mucho más acorde con su peculiar estilo de vida, y que trabajaban durante las traspasadas y como entretenimiento en tiempo libre.

Actualmente es difícil ver mujeres a la puerta de su casa sentadas haciendo gancho, como es el caso de la fotografía adjunta donde podemos ver a Antonia que hace ganchillo para no estar parada y poder dejar algún recuerdo a sus nietos.

Sin duda, cada día más se está perdiendo la tradición del punto de gancho, ya que son muy escasas las mujeres que todavía lo practican.

Quizá la explicación habría que buscarla en lo que nos dice nuestra protagonista de hoy; ella nos comenta que algunas amigas suyas,

que antes hacían mucho gancho, ahora ocupan su tiempo con los "culebrones de sobremesa" y concursos televisivos.

En fin todo un fenómeno sociológico.

Sólo en algunos pueblos podemos contemplar y deleitarnos con imágenes como la de la foto, y sirva este breve artículo de homenaje para esas mujeres que se niegan a dejar la aguja de gancho olvidada en un cajón y dejándose la vista en esta ocupación para sustituirla por otras distracciones y el ocio de la sociedad actual.

Con su labor callada y noble, día tras día, realizan verdaderas obras de artesanía de utilidad y con desatada belleza plástica.

July GARCIA

CRUCIGRAMA BLANCO

	1	2	3	4	5	6	7	8	9	10	11
1											
2											
3											
4											
5											
6											
7											
8											
9											
10											
11											

(Este crucigrama lleva 19 cuadros negros)

HORIZONTALES.- 1: Provincia española. Prohibir.- 2: Al revés, levantan y mueven la tierra con la azada. Al revés, dibuje.- 3: Isla de las Pequeñas Antillas.- 4: Extracto de opio.- 5: Antigua lengua de Provenza. Natural de Cerdeña. Símbolo químico.- 6: Aféresis de amor. Signo del Zodíaco. Al revés, plural de letra.- 7: Del verbo ser. Arbol verbenáceo que se cría en las Indias Orientales, de madera dura y elástica.- 8: Cualquier prenda de vestir (PI). Preposición.- 9: Al revés, vacío. Plana, lisa, sin estorbosA- 10 Ente. Adjetivo posesivo (PI). Al revés, hogar.- 11: Químico francés del siglo XVIII, famoso por haber formado la Ley de Conservación de la Materia.

VERTICALES.- 1: Partícula inseparable privativa o negativa. Dícese del peregrino que va en romería con bordón y esclavina (PI).- 2: Al revés, daño. Jefe militar que manda un regimiento.- 3: Garantía. Arregla.- 4: Ramo liso, delgado y sin hojas (PI). Al revés, del verbo ir.- 5: Presente. Voz para detener a las caballerías.- 6: Al revés, extravié. Del verbo ir.- 7: Ciervo. Consonante repetida.- 8: Al revés, ágata veteada que suele emplearse para hacer camafeos. Río de la vertiente mediterránea.- 9: Pedazo de madera corto y grueso. Cortaré hierba.10: Altar. Rechazar, negarse a admitir una cosa.- 11: Consonantes. Figurado, orgía con mucho desorden.

SOLUCION

HORIZONTALES.- 1: Alava. Veta.- 2: navac. ecart.- 3: Martinica.- 4: Laudano.- 5: Oc. Sardo. Ra.- 6: Mor. Leo. sec.- 7: Eres. Teca.- 8: Ropas. Segun.- 9: onay. Raza.- 10: Sen. Sus. ral.- 11: Lavoisier.

VERTICALES.- 1: An. Romeros.- 2: iam. Coronel.- 3: Aval. Reparar.- 4: Varas. sav.- 5: Actual. So.- 6: idreP.- 7: Venado. SS.- 8: echnO. Ter.- 9: Taco. Segare.- 10: Ara. Recusar.- 11: RT. Bacanal.

CUADROS NEGROS

Se señalan a continuación los espacios ocupados por los cuadros negros mediante varias cifras. La primera corresponde a las columnas horizontales y las demás a las verticales. Así, en horizontal 1, los cuadros negros corresponden a vertical 6, en 2, a 6, en 3, a 1 y 11; en 4, a 2 y 10; en 5, a 3 y 9; en 6, a 4 y 8; en 7, a 5 y 7; en 8, a 6; en 9, a 5 y 7; en 10, a 4 y 8; y en 11, a 1 y 11.

	1	2	3	4	5	6	7	8	9	10	11	12	13	14	15	16	17	18	19	20	21	22	23	24	25	26	27	
1	■																											
2		■																										
3			■																									
4				■																								
5					■																							
6						■																						
7							■																					
8								■																				
9									■																			
10										■																		
11											■																	
12												■																
13													■															
14														■														
15															■													
16																■												
17																	■											
18																		■										
19																			■									
20																				■								
21																					■							
22																						■						
23																							■					
24																								■				
25																									■			

HORIZONTALES.- 1: Antigua ciudad oriental. Al revés, batracio. Preposición. Profetisas.- 2: Artículo. Preposición. Cargués, descanses. Genilles, idólatras.- 3: Artículo. Contracción. Negación. Alear, afinar. Arma de fuego.- 4: Desgasta. Repercusión. Ensalzaré. Terminación verbal. Enlurece. Horneo.- 5: Comida. Al revés, asesinado. Al revés, gordo. Al revés, rumiante de los países septentrionales.- 6: Símbolo químico. Entrega. Afluente del río Paraguay. Hiedas. Derogué.- 7: Derramará. Herido, lastimado. Al revés, denotará alegría. Al revés, hado.- 8: Período de tiempo. Fluido. Letra griega (PI). Al revés, mordisqueas. Al revés, lago italiano. Nota musical.- 9: Preposición. Artículo. Contracción. Al revés, nombre de consonante. En heráldica, une, combina. Añagazas.- 10: Letra griega. Interjección. Al revés, cansa, harta. Ave rapaz semejante al buitre (PI). Al revés, símbolo químico.- 11: Cierta fruta. Percibir. Pérdida del lenguaje por perturbación cerebral (PI). Anude.- 12: Adjetivo posesivo. Extrañas. Al revés, malcriase. Una de cierta forma. Altares.- 13: Al revés, afluente del Duero. Amable, educada. Épocas, periodos. Nota musical. Al revés, cierto recipiente.- 14: Nombre de consonante. Al revés, espuestas. Oluscamos.- 15: Piratas, bucaneros. Entregan. Dramaturgo griego.- 16: Período. Culpada. Entes. Número romano. Prefijo. Tuesto.- 17: Arbusto de las rosáceas. Prueba. Registrara. Pelea. Al revés, bisonte.- 18: Lago suizo. Expúlsese. Eleves. Número romano.- 19: Fin de la marea creciente del mar. Parte de la nave (PI). Nombre de consonante (PI). Cariño.- 20: Del verbo ir. Negación. Número romano. Conductores. Alma.- 21: Destino. Al revés, me alimento. Al revés, del verbo ir. Al revés, vitrina. Horneen.- 22: Hachón. Artículo. Al revés, terminación del diminutivo. Al revés procede. Antiguo nombre de Cádiz. Conjunción.- 23: Especie de bisonte. Religiosa. Acoten. Nombre de mujer. Apócpe. Procesada.- 24: Municipio de Murcia. Al revés, planta gramínea. Al revés, lápida. Preposición. Artículo.- 25: Flanco, grupa. Al revés, ciudad de Irak. Nota musical. Municipio de Santander.

VERTICALES.- 1: Escritor griego. Matrícula de coche española. Ciudad de Marruecos. Rija, ilaga.- 2: Símbolo químico. Preposición inseparable. Brillarán. Entregaron.- 3: Contracción. Al revés, nombre de consonante. Del verbo ir. Consonante repetida. Al revés, cierto árbol frutal (PI). Al revés, cantan las ranas.- 4: Serpiente. Del verbo ir. Ensalzaré. Al revés, claridad. Símbolo químico.- 5: Sueño profundo. Símbolo químico. Mueve los brazos. Emplea.- 6: Negación. Símbolo químico. Pintor cubista. Del verbo haber. Cierta número.- 7: Cierta título nobiliario (Fem). Al revés, letra griega. Despójame, quítame. Tabernáculo.- 8: Nueva. Emperador. Interpretase lo escrito. Anuda. Símbolo químico.- 9: Preposición inseparable. Nota musical. Preposición inglesa. El primero. Nombre de mujer. Triturar.- 10: Preposición. Al revés, exclamación. Al revés, antorcha. Antigua moneda. Perjudicial.- 11: Nombre de mujer. Al revés, cierta flor (PI). Brebajes.- 12: Al revés, dividiera. Municipio de Burgos. Al revés, pausa, suspensión.- 13: Monumento megalítico de Baleares (PI). Resalto que, como refuerzo o adorno, suele haber en algunos edificios. Al revés, cafés de buena calidad. Al revés, prenda de vestir.- 14: Ciudad española. Tnieblas. Brujos, hechiceros.- 15: Tallo horizontal y subterráneo. Al revés, serpiente. Mamíferos carnívoros americanos. Huecos.- 16: Símbolo químico. Familiarmente, cantidad, suma de dinero. Bailes. Símbolo químico.- 17: Circunferencia. Al revés, casa de moneda. Aducis.- 18: Pronombre. Al revés, escuchais. Al revés, cierto mueble. Hondos.- 19: Repelias. Al revés, zona. Al revés, denota alegría. Cierta flor.- 20: Famoso parque de atracciones de Viena. Al revés, angustiar, agobiar. Al revés, chunga. Negación.- 21: Hartas. Al revés, río del India. Al revés, pronombre relativo. Consonante repetida. Campeón.- 22: Al revés, letras delirágil. Pasen por alto. Cierta escritura escandinava. Afluente del Duero.- 23: Saliva. Polo positivo de un generador eléctrico (PI). Al revés, viaje, desplazamiento. Preposición. Preposición inseparable.- 24: Al revés, entacé. Obstáculos. Amontona. Curar. Pronombre.- 25: Santos. Aromático. Adjetivo posesivo. Gorro militar.- 26: En la baraja. Al revés, pronombre personal. Embisto. Antigua ciudad de Grecia.- 27:

SOLUCION

HORIZONTALES.- 1: Babilonia. 2: Iodo. 3: Y. 4: Escopeta. 5: Comida. 6: Símbolo químico. 7: Derogué. 8: Período de tiempo. 9: Preposición. 10: Letra griega. 11: Cierta fruta. 12: Adjetivo posesivo. 13: Afluente del Duero. 14: Nombre de consonante. 15: Piratas, bucaneros. 16: Período. 17: Arbusto de las rosáceas. 18: Lago suizo. 19: Fin de la marea creciente del mar. 20: Del verbo ir. 21: Destino. 22: Hachón. 23: Especie de bisonte. 24: Municipio de Murcia. 25: Flanco, grupa. **VERTICALES.-** 1: Escritor griego. 2: Símbolo químico. 3: Contracción. 4: Serpiente. 5: Sueño profundo. 6: Negación. 7: Cierta título nobiliario. 8: Nueva. 9: Preposición inseparable. 10: Preposición. 11: Nombre de mujer. 12: Al revés, dividiera. 13: Monumento megalítico de Baleares. 14: Ciudad española. 15: Tallo horizontal y subterráneo. 16: Símbolo químico. 17: Circunferencia. 18: Pronombre. 19: Repelias. 20: Famoso parque de atracciones de Viena. 21: Hartas. 22: Al revés, pronombre relativo. 23: Saliva. 24: Al revés, entacé. 25: Santos. 26: En la baraja. 27:

PROBLEMA DE LOGICA

PLANCHA	Izquierda			Derecha
PLATO				
CLIENTE				
BEBIDA				
CAMARERO				

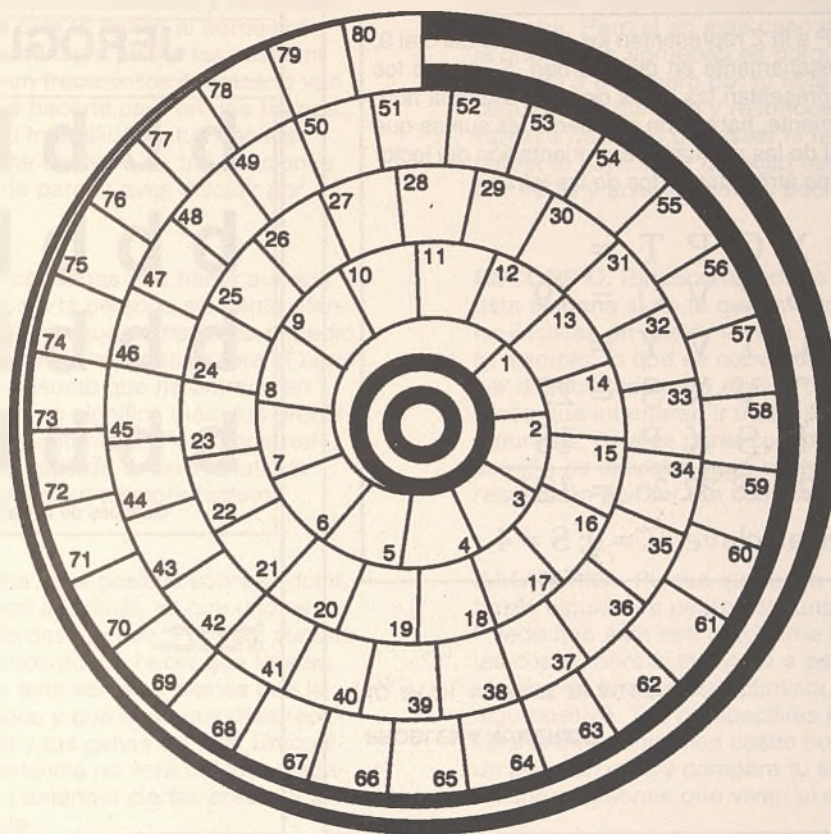
En la plancha de una cafetería se hacen una tostada, un sandwich vegetal, uno mixto y unas tortitas. Con los datos que les damos a continuación tendrá que deducir la colocación en las correspondientes casillas del lugar que ocupan cada uno de estos platos en la plancha, el nombre de la persona que los ha pedido, la bebida con que se toma y el nombre del camarero que le atiende.

- 1.- Indalecio atiende a Andrés
- 2.- Aniceto no atiende al señor que pide un sandwich vegetal
- 3.- El que toma tortitas no bebe refresco
- 4.- El plato pedido por Ernesto se halla en la plancha inmediatamente a la izquierda del pedido por Alejandro
- 5.- Crispín sirve las tortitas
- 6.- El que toma un sandwich mixto bebe leche
- 7.- Las tortitas se hacen en la plancha inmediatamente a la derecha del plato pedido por Raúl
- 8.- La tostada se halla en la plancha junto al plato situado más a la derecha del todo
- 9.- Norberto sirve el café con leche
- 10.- El plato pedido por Ernesto se hace en la plancha inmediatamente a la derecha del de la izquierda del todo
- 11.- El plato pedido por el señor que bebe té se hace en la plancha inmediatamente a la derecha del sandwich vegetal

SOLUCION

Plato: Sandwich vegetal, Tortitas, Tostada, Sandwich mixto
Cliente: Raúl, Ernesto, Alejandro, Andrés
Bebida: Café con leche, Té, Refresco, Leche
Camarero: Norberto, Crispín, Aniceto, Indalecio

DOBLE CARACOL



Partiendo de la casilla número 1 del centro, escribir las palabras correspondientes a las definiciones A, hasta llegar al número 80. Después, partiendo de la casilla 80, escribir hacia atrás las palabras correspondientes a las definiciones B, hasta llegar al número 1.

A: 1-6: Plusmarca.- 7-9: Hornee.- 10-18: Parte de la terapéutica que trata de las dosis en que deben administrarse los medicamentos.- 19-23: Diosa romana.- 24-27: Nombre de varón.- 28-34: Incordio, insisto.- 35-42: Racional, calculador.- 43-52: Patriarca de la iglesia ortodoxa oriental.- 53-61: Cantos de victoria.- 62-64: Nombre de consonante.- 65-74: Armoniosos.- 75-80: Ilícito.

B: 80-79: Nota musical.- 78-77: Nombre de consonante.- 76-72: Tersos.- 71-69: Percibid.- 68-66: Interjección.- 65-61: Período de tiempo (Pl).- 60-59: Escuché.- 58-57: Número romano.- 56-55: Conjunción.- 54-49: Ciudad italiana.- 48-45: Venza.- 44-40: Cortar árboles.- 39-38: Nombre de consonante.- 37-32: Agrupé, guardé.- 31-26: Cierta vestidura.- 25-22: Dé el visto bueno.- 21-17: Reincidí.- 16-11: Dulcero.- 10-6: Ponderad.- 5-4: Letra griega.- 31: Letras de "cero".

SOLUCION

A: 1-6: Record.- 7-9: Ase.- 10-18: Posología.- 19-23: Ceres.- 24-27: Ivan.- 28-34: Atosigo.- 35-42: Cerebral.- 43-52: Atenagoras.- 53-61: Epinicios.- 62-64: Ese.- 65-74: Melodiosos.- 75-80: legal.
 B: 80-79: La.- 78-77: Ge.- 76-72: Lisos.- 71-69: Old.- 68-66: Oie.- 65-61: Meses.- 60-59: Cl.- 58-57: Cl.- 56-55: Nil.- 54-49: Pesaro.- 48-45: Gane.- 44-40: Talaz.- 39-38: Be.- 37-32: Recogil.- 31-26: Vise.- 21-17: Recal.- 16-11: Galoso.- 10-6: Pesad.- 5-4: Ro.- 3-1: Cer.

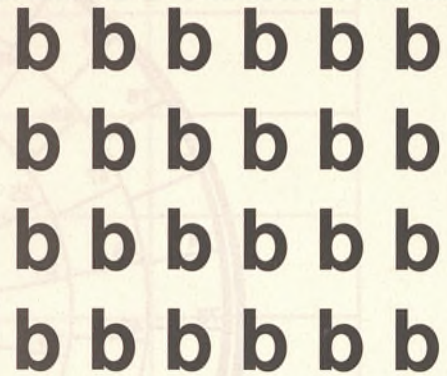
Problema numérico

Las letras de la P a la Z representan los números del 0 al 9, aunque no necesariamente en dicho orden. Sumando los números que representan las letras de cada columna horizontal y verticalmente, habrán de obtenerse las sumas que aparecen al final de las mismas. Para orientación del lector se dan los valores atribuidos a dos de las letras

$$\begin{array}{r}
 Y X Q P T = \\
 R S Z V U = 19 \\
 S U T V Y = \\
 P T V X S = 27 \\
 Q R S X P = 18 \\
 \hline
 19 \ 26 \ 18 \ 32 \ 26 = 121 \\
 \text{Letras clave } Z = 0; S = 4
 \end{array}$$

PROBLEMA NUMÉRICO:
10, 2P, 3R, 4S, 5U, 6T, 7V, 8X, 9Y, 0Z

JEROGLIFICO



Después de la partida

Debes un montón
De Bes, un montón

SIETE ERRORES



Lazo, pelo, papel, ladrillo, ventana, silla, puerta

Horóscopo para la semana del 16 al 22 de Febrero

ARIES. Evita por todos los medios el estrés esta semana. Necesitas descansar y los esfuerzos de los últimos días te tienen al borde del colapso. No te tomes tan a pecho las cosas ni pienses que eres un fracaso: los asuntos te van bien y nadie quiere hacerte caer en una trampa. Es probable que tu irritabilidad y tus nervios repercutan de forma negativa en tus relaciones de tipo familiar o de pareja; evita discutir por todos los medios.

TAURO. Haz lo que tengas que hacer aunque ello signifique que cierta persona se sienta ofendida. Hay ocasiones en que no hay más remedio que hablar claro y poner las cartas sobre el tapete. Dar largas a un asunto que ha entrado en una fase enrarecida no significa más que problemas más graves a largo plazo. Por lo que respecta a la salud, la espalda te dará la lata: la tensión y la rigidez pasan siempre factura.

GEMINIS. La única cosa positiva sobre el dolor, bien sea físico bien espiritual, es que uno se siente bien cuando desaparece. Por eso, aunque el influjo de los astros pueda hacer que tengas que sufrir un poco esta semana, piensa que la angustia durará poco y que en pocos días recobrarás tu tono vital y tus ganas de vivir. En cualquier caso la experiencia no será del todo negativa y te ayudará a entender ciertas cosas y a tener confianza y fe.

CANCER. No eres la clase de persona a la que le gusta meter las narices donde no le llaman, pero tu sexto sentido te dice que un pariente o amigo necesita llorar sobre tu hombro y ser confortado. De todas formas no intentes influir en él con tus opiniones, es él y no tú quien tiene que decidir sobre lo que debe o no debe hacer. La salud no será esta semana todo lo perfecta que quisieras, tendrás tendencia a la jaqueca y dolor de muelas.

LEO. Las condiciones astrales serán absolutamente positivas para tí esta semana y te permitirán hacer algo con lo que siempre habías soñado pero a lo que nunca te habías atrevido. El influjo planetario te ofrece diversión, fama y fortuna, sea cual sea la ruta que escojas. No puedes perder, así que actúa. Pero no des de lado a tu pareja. Deja que disfrute compartiendo contigo la aventura.

VIRGO. ¿Tienes confianza en el éxito? Deberías tenerla, aunque seguro que puedes señalar una serie de razones para pensar que en esta ocasión lo más probable es que fracasas. Disfrutas desafiando a la suerte y enfrentándote a retos con los que los seres inferiores a tí no se arriesgarían. Eres un jugador nato. Lo que realmente te produce placer no es ganar en sí, sino ese desafío.

LIBRA. No hay nada peor para una persona que verse forzado a hacer cambios que no aprueba. Pero si en este caso la única razón por la que no los apruebas es porque no se te han ocurrido a tí primero por tu falta de visión o tu ceguera, sé humilde y reconoce que debes llevarlos a cabo sin protestas ni resentimientos. Tu pareja te hará sufrir un poco esta semana con sus celos y acabará con tu paciencia.

ESCORPIO. Esfuerzate todo lo que puedas esta semana si no te queda otro remedio, pero no insistas en que tu familia y tus amigos sigan tu ejemplo; lo que es conveniente para tí puede ser desacertado para ellos. Podría resultar peligroso que intentaran ir más allá de sus límites naturales. Déjalos parar cuando sientan que la presión es excesiva para ellos. Te querrán y te respetarán por ser tan comprensivo.

SAGITARIO. Piensa que en la vida siempre habrá alguien en peores circunstancias que tú. Puede que ésta sea una forma negativa de ver las cosas, pero si te ayuda a pensar en tus problemas de forma más optimista, se convertirá en algo positivo. Tus perspectivas no son malas y la vida te ofrece muchas cosas buenas. Reflexiona un poco en esto y compara tu situación con la de muchas personas que viven al día.

CAPRICORNIO. Sé tu mismo esta semana. Deja que tu instinto te indique el camino a seguir. Por algún motivo inexplicable te has esforzado demasiado últimamente por ajustarte a la imagen que los demás tienen de tí, una imagen que tú sabes está totalmente fuera de la realidad. Si no eres capaz de ser realmente tú contigo mismo, ¿cómo vas a serlo con los demás?.

ACUARIO. Te gusta la controversia, pero hay ocasiones en que tus tácticas de choque pueden errar el tiro y ésta es una de ellas. Existen pocas probabilidades de que tus opiniones tengan el efecto deseado esta semana, por mucho que las proclames a los cuatro vientos. La gente te escuchará si tu postura es razonable, pero no estará dispuesta a escuchar nada que, aunque remotamente, pudiera sonar a amenaza.

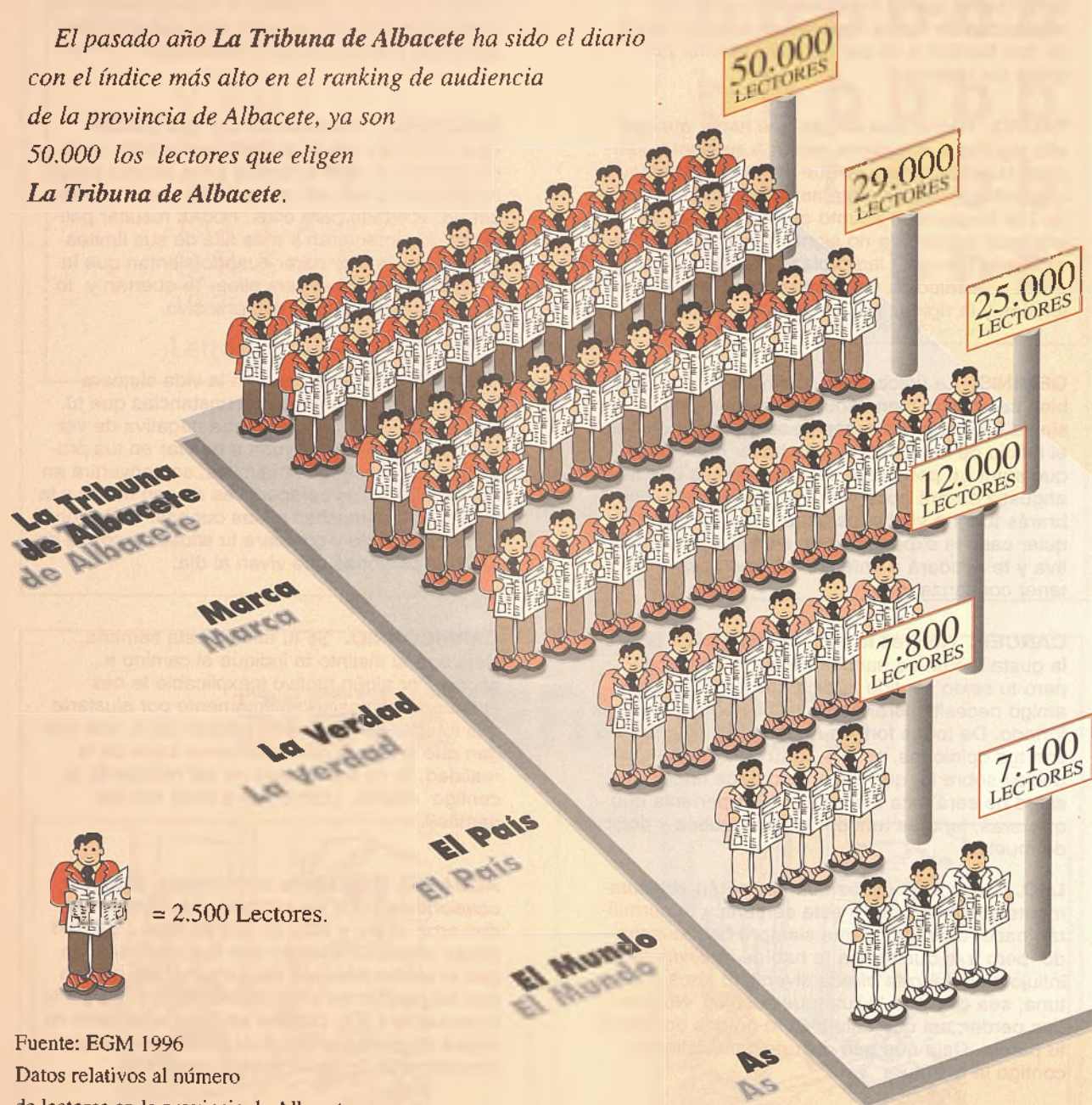
PISCIS. La actividad planetaria indica que esta semana estarás decidido a realizar algo positivo con tu tiempo y con tus energías, algo que te producirá placer y te permitirá obtener una buena posición y dinero. Si tienes algunas ideas artísticas o creativas, ha llegado el momento de ponerlas en práctica. Los resultados te sorprenderán.

1 9 9 6

Cada año somos más.

(Líderes de audiencia)

El pasado año *La Tribuna de Albacete* ha sido el diario con el índice más alto en el ranking de audiencia de la provincia de Albacete, ya son 50.000 los lectores que eligen *La Tribuna de Albacete*.



Fuente: EGM 1996

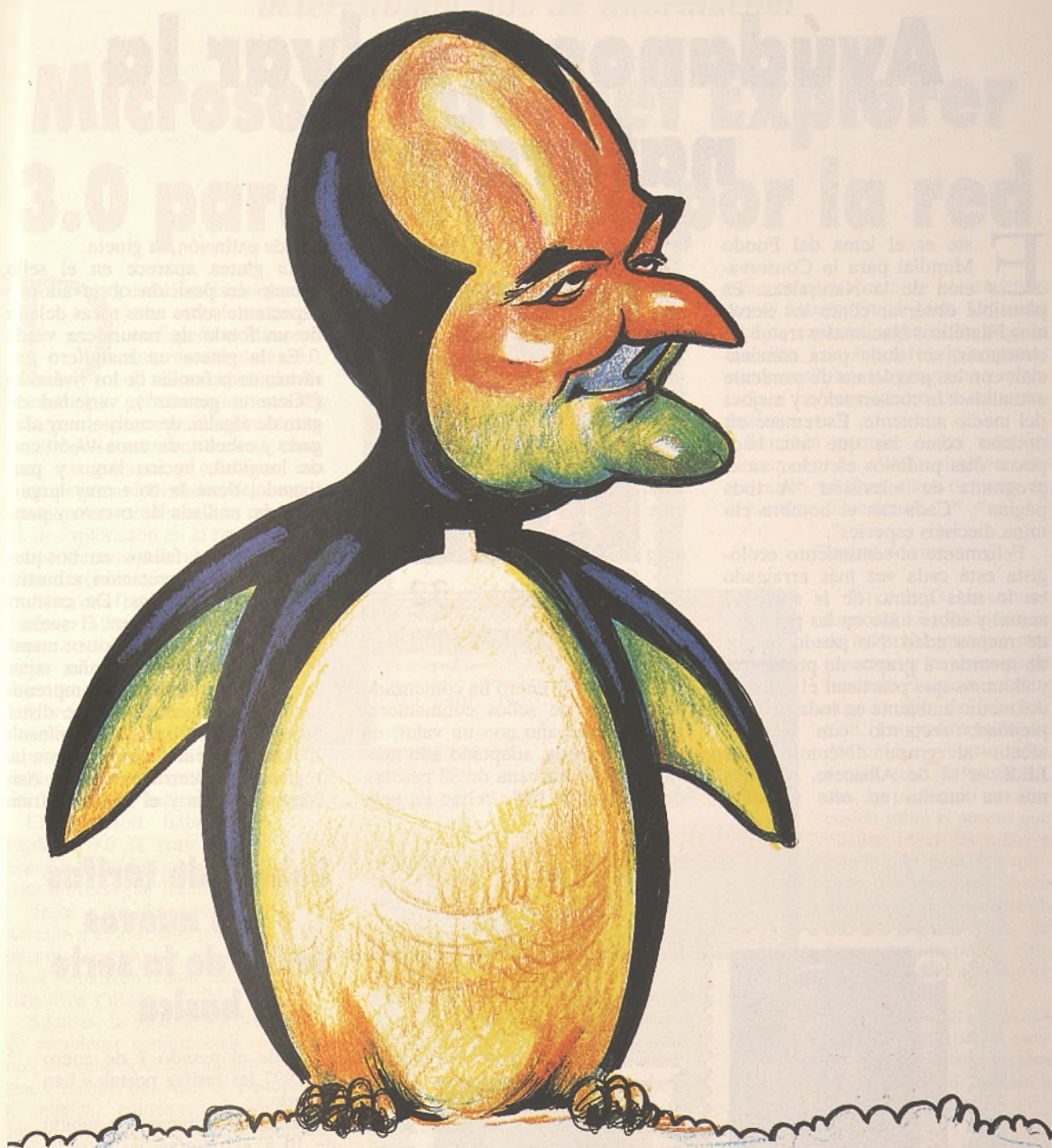
Datos relativos al número de lectores en la provincia de Albacete.

La Tribuna **Dominical**

El primer Dominical de Castilla-La Mancha, ha nacido ya con 50.000 lectores

La Tribuna **de Albacete**

Por **BERNARDO GOIG**



Pingüino episcopal

Este ejemplar, llegado al páramo manchego procedente de tierras oriolanas, se ha aclimatado con rapidez pasmosa, integrándose cómodamente en el ecosistema preexistente. Su porte elegante, sus modales exquisitos y su diplomacia casi vaticana

le han hecho acreedor de un puesto de honor en la avifauna local. Su probada capacidad para dar a Dios lo que es Dios y al César lo que es del César, hace que logre el milagro cotidiano de estar bien visto así en la tierra como el cielo.

Por **ANGEL CARMELO RODRIGUEZ R. DE LAMA**

Ayúdanos a salvar la naturaleza

Este es el lema del Fondo Mundial para la Conservación de la Naturaleza. Es plausible observar cómo los Servicios Filatélicos Nacionales tratan de sintonizar, sin duda para concienciar, con los problemas de candente actualidad: la conservación y mejora del medio ambiente. Estremece oír noticias como las que aún hace pocos días pudimos escuchar en el programa de televisión "A toda página": "Cada día el hombre elimina dieciséis especies".

Felizmente el sentimiento ecologista está cada vez más arraigado en lo más íntimo de la sociedad actual y sobre todo en las personas de menos edad. No puedo menos de recordar a grupos de profesores y alumnos que practican el cuidado del medio ambiente en toda su complejidad; recuerdo con especial afecto al grupo "Némora" del I.E.S., nº 4 de Albacete. A todos nos va mucho en este empeño.



El día 30 de enero ha comenzado la emisión de sellos conmemorativos de este año con un valor, en tirada ilimitada, adaptado a la nueva tarifa interurbana de 32 pesetas, dedicado a un bello felino en peli-

gro de extinción, la gineta.

La ginteeta aparece en el sello, situado en posición observadora y expectante sobre unas rocas delante de un fondo de naturaleza verde.

Es la gineta un mamífero carnívoro de la familia de los vivérridos ("Genetta genetta"), variedad del gato de algalia, de cuerpo muy alargado y esbelto, de unos 40-60 cms. de longitud, hocico largo y puntiagudo; tiene la cola muy larga y delgada, anillada de oscuro y patas muy cortas.

Viven estos felinos en bosques, zonas de densa vegetación arbustiva y llanuras herbáceas. De costumbres nocturnas, caza en el suelo y en lo árboles, roedores, otros mamíferos de pequeño tamaño como aves, reptiles e insectos. Comprende muchas subespecies, que se distribuyen desde Francia, la Península Ibérica y Baleares, siempre por las regiones mediterráneas, hasta Asia Menor, Arabia y el Sur de Africa.



Subida de tarifas y dos nuevos sellos de la serie básica

Desde el pasado 1 de enero de 1997 las tarifas postales han variado.

Las cartas urbanas han subido de 10 a 21 pesetas; las interurbanas de 30 a 32 y las internacionales de 60 a 65 pesetas. Asimismo los certificados nacionales han subido de 130 a 140 pesetas.

Por otra parte ya tenemos, desde el día 27 de enero pasado, dos sellos de la denominada "serie básica", adaptados a las nuevas tarifas de 21 y 32 pesetas, en colores muy poco diferenciados: verde oscuro y verde, respectivamente.

Este explorador de la red ofrece un control de acceso a determinado tipo de información

Microsoft Internet Explorer 3.0 para moverse por la red

Desde finales del pasado año está funcionando en España el Microsoft Internet Explorer 3.0, el nuevo explorador de Internet que permite a los usuarios visualizar la última generación de contenidos de Internet con todo su atractivo, comunicarse y colaborar con otras personas alrededor del mundo y personalizar totalmente su experiencia de exploración en la red.

El director general de Microsoft Ibérica, comentó respecto a Microsoft Internet Explorer 3.0 que "proporciona a los usuarios una mejor manera para experimentar los contenidos cada vez más interactivos y dinámicos de la Web y supone un punto de lanzamiento para la innovación de toda la industria".

El Microsoft Internet Explorer 3.0 es para los usuarios la mejor solución para moverse por Internet y ofrece a los desarrolladores la más avanzada plataforma tecnológica para crear sitios Web realmente atractivos y útiles.

Además, la innovadora posibilidad de establecer conferencias en Internet, de colaborar con amigos y colegas, e incluso de crear un explorador a medida, convierte al Microsoft Internet Explorer 3.0 en la solución que ofrece el conjunto de características más completo e innovador del mercado de browsers, manteniendo en todo momento la facilidad de uso y las funciones que posibilitan su total personalización.

Microsoft Internet Explorer 3.0 incluye las siguientes características:

- **Funciones de comunicación y Microsoft Netmeeting:** Microsoft Netmeeting, el software de comunicaciones que permite la telefonía a través de Internet en tiempo real, el establecimiento de conferencias de

datos por múltiples usuarios e incluso compartir aplicaciones, ha sido presentado conjuntamente con el Internet Explorer 3.0. Netmeeting soporta estándares internacionales de telefonía y proporciona la posibilidad real de compartir aplicaciones y establecer conferencias multiusuarios, permitiendo a dos o más de ellos llamar a familiares y amigos en cualquier parte del mundo o trabajar a distancia en tiempo real.

- **Multimedia y características para**

tamente en la barra de herramientas con la función Quick Link. Un menú fácil de explorar organiza las páginas favoritas. Los directores de empresas pueden utilizar este programa y adaptarlo a las necesidades de sus compañías.

También permite a los usuarios buscar en la Web simplemente tecleando palabras clave o frases en la barra de direcciones.

Control de acceso

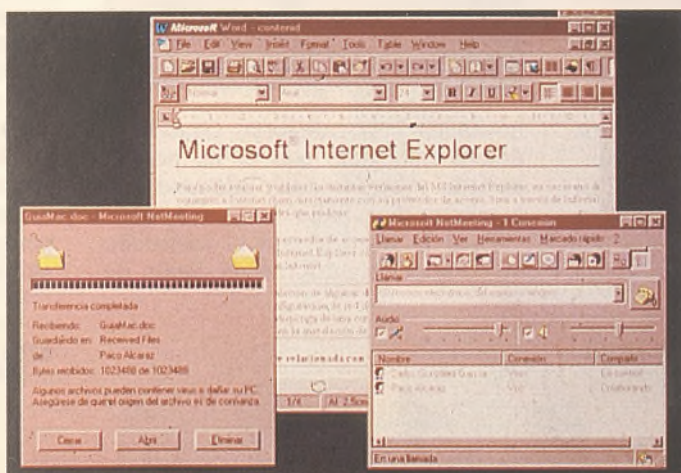
Microsoft Internet Explorer 3.0 soluciona uno de los problemas que mas preocupa a los usuarios de Internet: el acceso a determinado tipo de información. La proliferación de contenidos relacionados con el sexo, la violencia, etc., ha planteado una discusión sobre el acceso que puedan tener los niños a esta información. El explorador de Microsoft ofrece un sistema de clasificación de las páginas Web, de forma que se pueda controlar el acceso a cualquier información.

Con Microsoft Internet Explorer 3.0 los padres pueden introducir contraseñas para limitar el acceso a estos contenidos y bloquear el acceso a páginas Web cuyo contenido no haya sido clasificado.

El usuario puede utilizar un sistema para seleccionar diferentes niveles de la información a la que se puede tener acceso atendiendo a los siguientes criterios: tipo de lenguaje (limitación de acceso a páginas Web que utilicen un lenguaje peyorativo o malsonante), contenidos eróticos y/o pornográficos y violencia.

Microsoft Internet Explorer 3.0 garantiza que los virus ya no lleguen al ordenador desde Internet.

Juan CARRIZO



contenidos activos: Microsoft Internet Explorer 3.0 permite a los usuarios ver los últimos y más atractivos contenidos de la Web. Es el único browser que soporta los últimos estándares HTML 3.2, incluyendo las hojas de estilo en cascada, más de 1.000 controles ActiveX, documentos ActiveX y el rendimiento más rápido para las applets de Java. La tecnología ActiveMovie permite la reproducción de los formatos multimedia más populares, y establece un nuevo listón en temas de calidad al incorporar imágenes con la calidad de la televisión en videos MPEG y sonidos con calidad de compact disc en audio MPEG.

- **Facilidad de uso y funciones a medida:** Los usuarios pueden personalizar el Explorer 3.0 estableciendo enlaces con sus Web favoritas direc-

El toro y el caballo, las pasiones de este menudo varilarguero

"Pimpi": "El picador donde se hace es en la cuadra"

Juan Cantos, conocido popular y taurinamente como "Pimpi de Albacete" afronta su trigésima temporada como profesional dentro del mundo del toro. "Pimpi" ha desarrollado su andadura taurina como picador, aunque en sus inicios tuvo otras inclinaciones. "Quise ser torero y enseñada me di cuenta de que era una profesión muy difícil, pero de las más bonitas. Quise seguir en este mundo y lo hice como picador".

"El picador —añade Juan Cantos— donde verdaderamente se hace es en las cuadras de caballos y yo me he hecho así en un 80%. Yo empecé de monosabio y con 10 ó 12 años ya me mandaban a preparar los caballos para las corridas".

Juan Cantos, a lo largo de tantos años, ha picado con todos los toreros albaceteños y algunos de fuera, aunque para él hay un predilecto. "El maestro Dámaso González ha sido un espejo para mí para seguir en esta profesión. Él me ha dado la



honradez y la categoría. Gracias al dinero que gané con él he podido invertir y seguir para adelante con la cuadra de caballos".

Pero la historia con el castoreño de "Pimpi" siguió tras el adiós de

Dámaso González. "Estuve con Esplá, con Caballero (al que piqué el toro de la alternativa) y cuando Dámaso regresó a los ruedos volví con él, sin que me dijese nada, porque tenía claro que iba a estar junto a Dámaso hasta en los tentaderos".

La pasada temporada actuó con Manuel de Paz y Angel de la Rosa en todas las corridas que tuvieron y en algunos mano a mano picó toros a "Finito", Ponce, etc.

A lo largo de su carrera profesional "Pimpi" ha obtenido muchos trofeos al mejor tercio de varas, pero él recuerda con especial cariño un momento. "Actuaba en Sevilla con Esplá, un torero que deja que se vea al picador. Piqué un toro de Guardiola que se arrancó de lejos y al terminar el tercio La Maestranza se puso en pie".

Pese a que los años pasan y no perdonan el menudo varilarguero albaceteño no se resigna a dejar



"Rambo", el ojito derecho

"Rambo" es el buque insignia de la cuadra del "Pimpi", un caballo que tiene diez años "y que puede durar otros tantos picando, más de los que a mí me quedan con el castoreño".

"Rambo" es un caballo con fama nacional e internacional y prueba de ello es que "me lo han querido comprar para llevárselo a América. Vinieron unos empresarios y les dije que un pelo suyo no tenía precio, u fíjate si tiene pelos".

A Juan Cantos le sucede con "Rambo" lo que al máximo mandatario del Atlético de Madrid con "Imperioso", y es que la comunicación es fluida. "Yo le hablo y, aunque vaya *tronao*, me escucha y sabe cuando estoy a su lado. Es obediente y un gran caballo".

su profesión. "Le estoy dando vueltas porque van pasando los años y, aunque sigo metido en la fiesta con mi cuadra de caballos, seguiré con quienes me llamen". Y cuando llegue el momento del adiós "Pimpi" ya tiene pensado como le gustaría que fuese. "Mi último toro con el castoreño desearía que fuese con un torero de Albacete".

La cuadra

Su amor por el mundo del toro y por el caballo, su "herramienta" de trabajo, le llevó a crear su propia cuadra compuesta por 12 caballos, de los que ocho participan en corridas de toros y de los que "Rambo" es el estandarte "para lograr la mejor cuadra". Su andadura comenzó en un festival en La Gineta, luego hizo el festival de la madre Amparo en Villarrobledo, "donde las empresas de caballos ya me ponían trabas".

El debut en corridas de toros fue en la de Asprona. "Ya la llevo haciendo ocho años y fue la que me permitió lanzarme como empresario porque a través de la pantalla se pudo ver mi cuadra". Aunque reconoce que su oportunidad como empresario fuerte "me la han dado los Lozano porque el año pasado hice la Feria sólo, con mis caballos, y salió bien. Estoy con ellos que me han respetado los honorarios y siguen dándome categoría".

En su doble faceta, "Pimpi" asegura que es mucho más difícil preparar un caballo que picar un toro. "Los profesionales que hay para domar un caballo para picar se pueden picar con los dedos de una mano". En su A, B, C de la doma indica que lo primero es hacerte del caballo siendo cerril. Después hacerle que ande con los ojos tapados para que no adquiera ningún vicio, porque tienen un sentido especial. La movilidad es imprescindible".

Sus conocimientos los transmite a otros jóvenes que, como él, quieren abrirse paso en este mundo del picador. "Me enorgullece que "El Turuta", como "El Barberillo" o "Tomatito", sean hombres de Albacete que ya están picando. Sobre todo, creo que "El Turuta" va ser un picador importante".

Su hijo y su nieto son sus esperanzas para que continúen con el trabajo que él ha iniciado con la cuadra. "Quiero que ellos sigan porque si no sacas reata parece que no eres buen profesional y porque yo algún día tendré que faltar".

Pedro J. GARCIA



Los reyes de esta dinastía harían muy difícil en lo sucesivo el gobierno de Castilla

Enfermedad y Muerte en la Casa de Trastámara

La muerte de Pedro I, el Cruel o el Justiciero, en la tragedia de Montiel (1369) supuso el reconocimiento como rey a su hermanastro Enrique, comenzando así, con Enrique II, el de las Mercedes, la casa de Trastámara. Los reyes de esta dinastía, dada la forma traumática de llegar al poder, tuvieron que conceder grandes privilegios y honores a la nobleza y al clero que de esta forma intentaban recuperar el poder perdido en reinados anteriores.

Nobles y prelados se aprovecharon de la debilidad de carácter de unos monarcas o del estado de salud precario de otros para lograr beneficio propio, lo cual haría muy difícil en lo sucesivo el gobierno de Castilla.

El período de tiempo que comentamos abarca desde la mitad del siglo XIV (1369, proclamación de Enrique II) hasta los inicios del siglo XVI con la llegada de Carlos I y la dinastía de los Austrias.

El primer vástago de la casa de Trastámara fue el citado Enrique II, el Fratricida o el de las Mercedes. Hijo de Alfonso XI y de su amante Leonor de Guzmán, fue pro hijado por Rodrigo Álvarez, conde de Trastámara, y de donde recibe el condado.

Este rey de pequeña estatura y espíritu constante, no despierta grandes simpatías pero hay que reconocer que laboró sin descanso por el triunfo de su causa y por la propiedad de

su estirpe. Cuando se encontraba en Santo Domingo de la Calzada para firmar la paz con Carlos II de Navarra, cayó gravemente enfermo y murió el 30 de Mayo de 1379,



a la edad de 46 años.

El nuevo rey es Juan I, elevado al trono a los 20 años. Casó con Leonor, hija de Pedro IV de Aragón y con ella tuvo a Enrique que le sucedería y a Fernando, futuro rey de Aragón. Después casó con Beatriz

de Portugal con la idea de unir ambos reinos, pero al morir el rey portugués se proclamó al maestre de Avis que venció al castellano en Aljubarrota.

Organizó el Tratado de Troncoso (1387) con el que se ponía en fin a la cuestión dinástica al casar al heredero de Castilla, Enrique, con la infanta Catalina, hija del duque de Lancaster y doña Constanza hija de Pedro I, de modo que se unen las descendencias de ambos protagonistas de la tragedia de Montiel.

Padeció, junto con su esposa, de peste durante el sitio de Lisboa logrando sobrevivir ambos a pesar de que el ejército y la flota quedaron diezmados.

Juan I murió en Alcalá de Henares a consecuencia de una caída del caballo que le habían regalado. Era el 9 de Octubre de 1390 y el rey tenía 32 años.

Le sucedió Enrique III, el Doliente, tenía 11 años cuando murió su padre, el rey.

El Consejo de regencia estaba presidido por el arzobispo de Toledo, Pedro Tenorio.

Casado con Catalina de Lancaster, nieta de Pedro I consiguió unir las ramas bastarda y legítima. La boda se celebró en la catedral de Palencia, y los nuevos esposos recibieron el título de príncipes de Asturias por primera vez.

Aunque débil de cuerpo y de dolencias congénitas era un gran rey de gran ánimo, dedicando todas sus energías a la prosperidad del reino.

Su corta vida no le permitió apreciar los buenos resultados de su gobierno. Como era de esperar por su débil constitución murió en 1406 a los 27 años.

Su hermano Fernando quedaría como regente hasta que él mismo fuera nombrado rey de Aragón.

Se sabe que un empírico mallorquín fue requerido por D. Fernando de Antequera para conseguir la cura de la litiasis renal que padecía.

Juan II tenía un año a la muerte de su padre por lo que quedaron como regentes su madre Catalina de Lancaster, y su tío Fernando de Antequera hasta que fuera elegido rey de Aragón en el compromiso de Caspe (1412).

El rey Juan era de cuerpo agradado, presencia majestuosa, trato afable, dado a la lectura, la poesía. Músico, tañía, cantaba, trovaba y danzaba a las mil maravillas. Su reinado fue el pórtico por el que entró el Renacimiento italiano. Murió en 1454 con profunda melancolía ante la pérdida de su valido Alvaro de Luna. Antes de morir dijo a su médico "Naciera yo hijo del pueblo e hubiera sido fraile e non rey de Castilla".

Casó con su prima María de Aragón, y de allí nacería Enrique IV. De su segunda mujer, Isabel de Portugal, la "loca de Arévalo", nacerían Isabel la Católica y el infante Alfonso,

● La enfermedad de lepra aumenta como consecuencia del tránsito de los peregrinos jacobeos, llegando a existir al final de la Edad Media más de 200 leproserías.

so, muerto en extrañas circunstancias.

La medicina medieval

Se extiende hasta finales del siglo XV coincidiendo con el reinado de los Reyes Católicos.

Las dolencias epidémicas eran frecuentes causando elevada mortalidad, al igual que los procesos endémicos. Procesos febriles, fiebres erráticas, cuartanas, tercianas y cotidianas. Trastornos psíquicos como el frenesí y la melancolía, los padeci-

mientos oculares, el dolor de costado, la hidropesía y los males que exigían la intervención del cirujano. Gran temor ocasionaron las dolencias pestilenciales como la propia peste, el sarampión, viruela, lepra, mal de San Antonio, etc.

En 1350 hay en peste en Andalucía provocando la muerte del rey Alfonso XI. El mal de San Antonio promueve la instalación de monjes y hospitales.

La lepra aumenta como consecuencia del tránsito de los peregrinos jacobeos, llegando a existir al final de la Edad Media más de 200 leproserías.

La medicina de la época se reducía a la aplicación de sangrías y la toma de complicadas infusiones de diferentes raíces, herencia de la medicina árabe. Se instauran medidas legales sobre el ejército de los que se dedicaban a la medicina, aunque la legislación sólo se tuvo en cuenta durante el reinado de Juan II que nombra alcaldes-examinadores a Alonso Chirino, al bachiller de Ciudad Real, Fernán Gómez y al licenciado Broresta.

Julio VIRSEDA

PARA VIVIR REALMENTE MEJOR

EDIFICACIONES MEDRANO EN SU AFÁN DE OFRECERLE REALMENTE LO MEJOR VA A LLEVAR A CABO LA CONSTRUCCIÓN DEL CONJUNTO RESIDENCIAL CAMPO REAL UN RESIDENCIAL COMPUESTO POR ADOSADOS, DUPLEX Y VIVIENDAS EN BLOQUE CON EL MÁS ALTO NIVEL DE CALIDAD Y SITUADO EN LA MEJOR ZONA DE ALBACETE. SI REALMENTE QUIERE LO MEJOR, LLÁMENOS.

EDIFICACIONES MEDRANO

OFICINAS:
PASEO DE LA CUBA, 2
PRIMERA PLANTA
TEL 967/ 21 91 98
FAX 967/ 52 18 64



09/06/97 09:27:22 43 71

Concierto del dúo Reinecke para Juventudes Musicales

El dúo albaceteño Reinecke, integrado por Antonio Soria (piano) y por José Lozano (clarinete), ofrecerá el próximo 21 de febrero en el Auditorio Municipal, a las 20,15 horas un concierto a favor de Juventudes Musicales de Albacete, uno de los más prestigiosos del panorama musical español.

Este concurso, que cuenta ya con una tradición de 16 años, es además el certamen nacional que mayor número de participantes congrega.

El precio de las entradas asciende a 500 pesetas, y 300 para los socios de Juventudes Musicales.

Las entradas se pueden retirar tanto en las taquillas del Auditorio durante los días 19, 20 y 21 en el horario habitual así como en la propia sede de Juventudes Musicales, en la calle Dionisio Guardiola Número 11, 2º, puerta 4ª desde las 11 a 13 horas y desde las 5 a las 7 de la tarde.

Programa del concierto

I Parte

* Tres romanzas, op. 94 de Robert Schuman (1810-1856): Nicht schenell; Einfach innig, Nicht schell.

* Sonata op. 120, nº 1, en Fa menor de Johannes Brahms (1833-1897): Allegro appassionato; Andante un poco adagio; allegretto grazioso, vivace.

II Parte

* Sonata op. 120, nº 2, en Mi b mayor de Johannes Brahms (1833-1897): allegro amabile; appassionato ma no troppo allegro; andante con moto y allegro non troppo.

Curriculum

José Lozano (Gor, Granada, 1964) y Antonio Soria (Albacete, 1967) forman dúo estable con sede en Albacete desde agosto de 1990.

Programados primeramente por el Consorcio Cultural Albacete para una serie de conciertos didácticos, hacen su presentación ante el público de la ciudad en el concierto de

● La entrada del concierto se destinará a favor de Juventudes Musicales de Albacete

inauguración del curso 90-91 del Real Conservatorio Profesional de Música y Danza de Albacete.

Son seleccionados por la Generalidad de Cataluña para participar en la "Mostra Jove 91" realizada en Barcelona. En el mismo año son seleccionados como grupo de cámara por el Instituto de la Juventud

en Madrid.

A finales de 1991 realizan un gira de conciertos en Polonia donde obtienen un gran éxito.

En mayo de 1994 consiguen el primer premio por unanimidad del concurso de Música de Cámara "Paper de Música" en Barcelona.

Durante el verano de 1996 realizan una gira de conciertos junto a la arpista Miriam del Río y acompañados por la Orquesta de Cámara del Kremlin bajo la batuta de su su director Misha Rachlevsky.

Su primer disco compacto en 1992 junto al número de conciertos y grabaciones les ha llevado a establecerse como uno de los dúos con más proyección nacional e internacional de su generación.

Miguel Angel CATALAN



Disco de la Semana

Ficha Duo Reinecke *Montsalvatge, Bernstein, Debussy, Lefèvre, Schumann y Brahms. José Lozano (clarinete), Antonio Soria (piano). Pavane Records ADW 7279. DDD T.T.: 61 46.*

A principios de 1993 se editó el primer CD del Dúo Reinecke, integrado por un recital camerístico que comprende *Self-Paráfrasis* de Xavier Montsalvatge (Gerona 1912), presentada por el propio autor en el libreto interno como primicia mundial; la *Sonata de Leonard Bernstein* (Massachusetts 1918 New York 1990), comentada por el maestro Rodrigo; *Rapsodia nº1* de Claude Debussy (Saint Germain en Laye 1862-París 1918), presentada por el pianista libano-francés Walid Akl; la *Sonata I* de Jean Xavier Lefèvre (Lausanne 1763Nenuilly sur Seine 1829) que introduce el clarinetista Vicente Peñarrocha; las *Tres piezas fantásticas op.73* de Robert Schumann (Sajonia 1810 Edenich 1856) de cuya interpretación a cargo del Dúo Reinecke habla Josep M^a Colom; y la *Sonata op.120 nº1* de Brahms, comentada por el pianista Ramón Coll.



El libreto, en español, inglés, francés y catalán, cuenta con la colaboración de todas estas figuras de la música en reconocimiento a la entonces incipiente labor del joven dúo, que daba sus primeros pasos aplaudidos por la crítica y por el público. Como disco espe-

cialmente ligado con la ciudad de Albacete, por la vinculación a ella de los integrantes del dúo, puede resaltarse la colaboración del fotógrafo Antonio Manzanares, que cedió generosamente una de sus más famosas fotografías, dedicada al buho real, para su publicación.

Efemérides

Hoy es el cumpleaños de la arpista española María Rosa Calvo Manzano, solista de la orquesta de RTVE y catedrática del Real Conservatorio Superior de Música de Madrid. Recientemente fue distinguida por S.M. el Rey D. Juan Carlos I con el Lazo de Dama de Isabel la Católica en reconocimiento a la labor de apoyo y difusión del arpa, como investigadora e intérprete. Tras Niconor Zabaleta, M^a Rosa Calvo se ha impuesto indiscutiblemente como maestra del arpa en España, capaz de crear una auténtica escuela.

Apuntes

Juventudes Musicales de Albacete tiene la intención de publicar una revista de divulgación en Albacete y provincia que contribuya a la difusión de la música.

Pensada como boletín informativo de la asociación, que ya cuenta con cerca de 300 socios, estará al alcance de todas las personas interesadas por la música.

El boletín servirá de soporte para toda la información que genera la mencionada asociación, además de contener en sus páginas cuestiones de actualidad musical, comentarios de publicaciones de libros y discos, convocatorias, artículos de investigación, comentarios de la actividad musical de nuestra ciudad, humor musical, etc.

Nunca pudo aplicarse mejor aquello de Año nuevo vida nueva contra aquella otra frase de Reno-

varse o morir.

Este nuevo año no ha empezado precisamente renovándose en lo que se refiere a la programación cultural de las instituciones de la ciudad.

¿Dejó de existir Cultural Albacete? ...si así fuese, la cultura tendrá que ponerse de luto en nuestra ciudad, retrocediendo más de quince años.

¿Es posible que se deje escapar la trayectoria de un equipo que ha dado tantas muestras de eficacia? Esperamos la reacción de los responsables.

Aunque más vale tarde que nunca hay que hacer las cosas a tiempo, de lo contrario se perderá algo primordial: la continuidad.

Antonio SORIA

Buero Vallejo, de reestreno con "El tragaluz"

El autor teatral Antonio Buero Vallejo, nacido en Guadalajara hace ochenta años, ha asegurado con motivo del reestreno en Sevilla de su obra "El tragaluz", que "por muy ruda, torpe y rigurosa que sea la censura no puede acallar a todo el mundo".

El autor hizo esta afirmación al hablar sobre el sentido que tuvo en el año 1967 el estreno de "El tragaluz", obra que trata del enfrentamiento de dos hermanos y que suscitó entonces cierta polémica al ver el público un reflejo de la Guerra Civil española en la acción del drama.

Buero Vallejo, que recordó que esta obra obtuvo uno de los mayores aplausos de sus estrenos teatrales, afirma que "frente a quienes optaron por marcharse al extranjero para continuar su labor creativa sin verse afectados por la censura franquista, él siempre fue partidario de permanecer en España para "luchar y lograr algunas victorias, algunas veces pequeñas y otras veces grandes victorias".

Victoria al sistema

Como una victoria al sistema recordó el estreno de "El tragaluz" Antonio Buero Vallejo, quien consideró que tanto la literatura española como el pueblo español "tenían vitalidad y autenticidad suficiente para no traicionarse, y algunos autores (entre los que se excluyó) incluso para hacer grandes obras" durante ese período histórico.

El autor dijo haber elegido Sevilla para el reestreno de su obra por los lazos que le unen con esta ciudad, a la que viajó en su luna de miel con la actriz Victoria Rodríguez, que hoy le acompaña como miembro de la compañía, ya que interpreta uno de los papeles de la obra.

El director de la nueva puesta en escena de "El Tragaluz", Manuel Canseco, aseguró que la obra, de



● El dramaturgo alcarreño recuerda el estreno de "El tragaluz" en el año 1967 como una victoria contra el sistema franquista

la que se ha respetado íntegramente el texto para su nueva representación, está "dirigida al público de nuestro tiempo, porque no ha perdido ninguna cualidad gracias a su construcción dramática, aunque quede amortiguada la polémica política".

Frente a quienes hacen acusaciones de denso o aburrido al teatro

de Buero, Canseco dijo que la obra es "un trozo de vida" en la que el tema de la Guerra Civil no es más que una anécdota.

Un tema universal

Los actores Juan Ribó y Juan Gea, que encarnan los papeles principales, coincidieron con el director en el vigente asunto de la obra, ya que, dijeron, es el enfrentamiento de los dos hermanos el que hace universal el tema de la obra, y el que uno represente al triunfador en una sociedad materialista, en la que el triunfo económico es el único sinónimo del éxito y otro; sea el idealista extremo e introvertido.

Tras su representación en el Teatro Lope de Vega de Sevilla, la obra será puesta en cartel en Madrid en el Teatro Maravillas para más tarde girar por toda la geografía española, existiendo la posibilidad de representarse en Albacete.

"Los Caminos del Día", poemario de Ramón Bello

Los caminos del Día, es la última obra poética del periodista y decano del Ilustre Colegio Oficial de Abogados de Albacete, Ramón Bello Bañón.

El libro ha sido editado en la colección de "Papeles de la Diputación" y fue presentado el pasado 31 de enero en un acto público por el escritor Antonio Martínez Sarrión, quien prologa también este nuevo poemario.

Dentro de la extensa obra de Ramón Bello Bañón, encuadrado dentro de lo que se ha dado por llamar la "Generación poética de los 50", "Los caminos del Día" es un completo poemario que abarca varias etapas de su creación literaria.

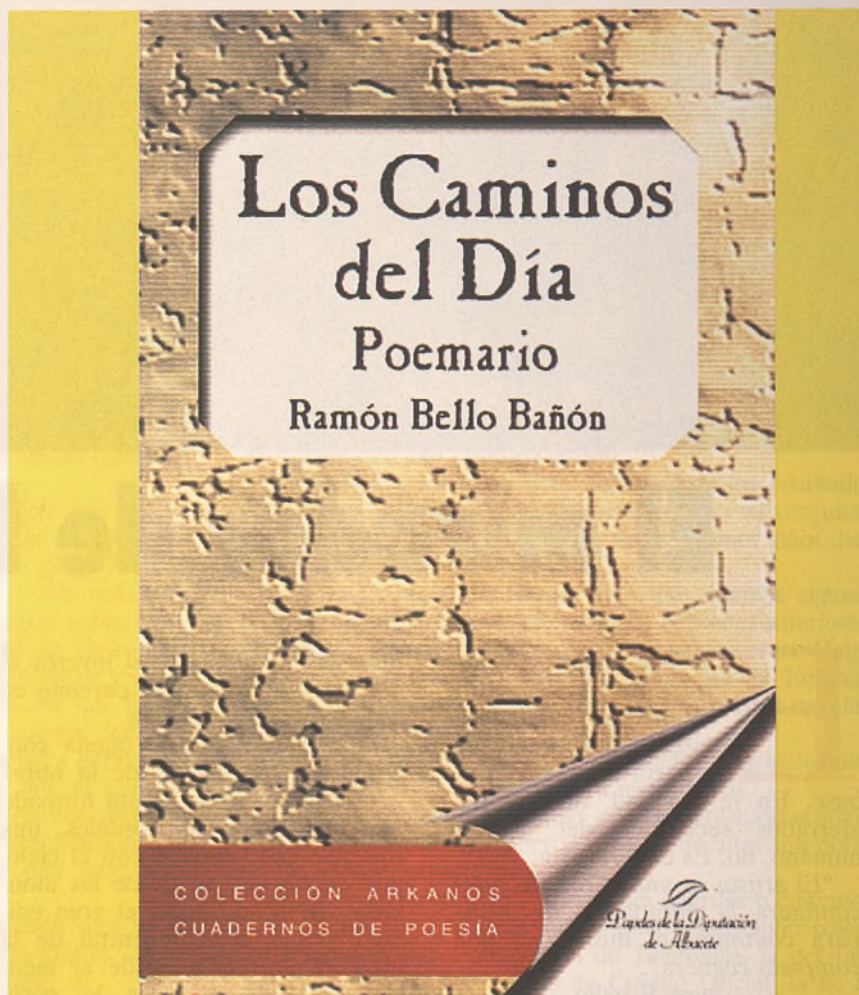
La obra de Bello Bañón está dispersa en antologías, publicaciones y revistas literarias como Poesía Española y Barcarola y cuenta con el galardón del premio de la Diputación Provincial de Albacete de Poesía en 1958 por su obra "La vida sin paréntesis".

Ramón Bello -dice en el prólogo Antonio Martínez Sarrión, se instala y el tono del poema de fe de ello en otra sintonía coincidente con la línea acaso mayor de la lírica española y europea la del dolorido sentir de inflexión romántica y con más exactitud tardo-romántica.

Buena prueba de estas consideraciones apuntadas por Martínez Sarrión pueden ser los primeros versos de su poema "confesión" en los que el autor escribe "Yo pienso que ha pasado mi futuro/y siempre sin dejar presente./Me duele esta vejez adolescente; me asusta esta niñez de hombre maduro/.

Por las rimas de nuestro poeta -afirma Martínez Sarrión- se cuelan y son visibles no sin destilaciones minuciosas e impecables y con sello absolutamente propio, líricos en cuya estela es preciso colocarlo con absoluta justicia.

Sólo desde este juicio se puede entender el verso claro y de de contenida melancolía que expresa en versos como:Quizá porque los pájaros conocen la alegría/ y porque



el viento tiene inéditas historias,/hay algo en esta tarde que vuelve meditantes/ las piedras y las rosas/.

El autor hace gala de un albaceteñismo calificado por el prolo-

guista de "radical" y de esta forma el poemario de Ramón Bello Bañón no deja pasar la oportunidad de expresar su sentimiento a lugares comunes de su ciudad y a las tierras de la provincia.



● El tono de sus poemas están en la línea de la lírica española y europea del dolorido sentir de la inflexión tardo-romántica



El mirador de la vida

En qué lugar es transparente el mundo. Dónde se funde los aires calmados y la luz a partir de tres colores base. En la realidad, no. En los aferrados recuerdos del género humano, no. Es en el artista:

"El artista es una paradoja, pues configura la mirada de los otros para continuar él mismo en una completa ceguera".

Pepe Espaliu.

Y lo que él detecta, lo que el sintoniza, lo que él registra es el valor de la cultura. Es nuestro aferramiento a la vida, a través de ella. Superar eso, superar lo insuperable con materia, con óleo y pincel no es mecanismo fácil.

Más Miguel Cano y su cuadro Madrid (Palacio). Oleo sobre madera 100x200 cm., con un sutilísimo juego de distancias desde una lejanía infinita, perdiéndose en las montañas, aproximándose a construcciones grandiosas de la cercanía, establece sobre un orden de alta visibilidad, un carácter grandilocuente donde lo presente se hace realidad y nos introduce en él.

El realismo es palpable y la representación se hace cristalina. Ese lenguaje de los dioses que

tuvieron en su poder el invertir el mundo, queda mudo y perenne en cada uno de sus cuadros.

¿Es él el arte que queda convocado a las puertas de la obra?

El cuadro forma o está formado por tres líneas horizontales, una superior que coincide con el cielo, una media que va desde las montañas del fondo hasta el gran edificio gris o palacio central de la obra. Y la última desde el mencionado edificio hasta la parte inferior.

El dibujo es lento, meticuloso y muy detallista, con cientos de motivos bien resueltos, excepto en el edificio principal del cuadro.

Si tenemos en cuenta que la vista es desde arriba a abajo, la parte más próxima a nosotros será mayor que las alejadas (que es la inferior).

De ahí que haya tenido que corregir ese ligero matiz, inclinando las líneas verticales ligeramente de arriba abajo, con lo que nos da la sensación de ser mayor en la cimentación que en el tejado.

Con las líneas de ventanas ocurre lo mismo, son más anchas en la parte inferior que en la superior.

Es así que en el tratamiento del color desde el fondo hacia los primeros planos va ganando intensidad. Si en el cielo son tonos suaves y

destaco la resolución sin el azul habitual.

Triunfo sobre Madrid

En la segunda zona horizontal donde aparecen los verdes y marrones, son suavizados a pesar de su menor gradación en el color, por una veladura suave, la cual da atmósfera y espacio al cuadro en su parte media consiguiendo una sensación de calma y tranquilidad.

Es el descanso al cual nos transporta esa línea central o carretera que divide la parte tercera o zona baja de la obra en dos. La dialéctica del cuadro es una "T". La simbología el triunfo. Un triunfo de Miguel Cano sobre Madrid.

Con estas sugerencias, tendríamos sobre la mesa y boca arriba, el día redimido que ensalza y nos da la posibilidad desde este punto de vista escogido por el autor de dar un salto al vacío, aun más allá del dibujo, más allá de ser visto por un pasajero que cautiva el tiempo en un ahora, irreversiblemente para siempre en postumos y efímeros momentos que nos distinguen en un proyecto mitificador.

Fernando PICORNELL CANTERO
Doctor en Bellas Artes

Por **JOSE RODRIGUEZ**

Los más pequeños cantores

Lector aficionado a los pájaros de canto: Posiblemente habrás leído algún otro libro tratando el tema de los pequeños cantores: cómo se crían, cómo se cuidan, como se educan... o tal vez habrás leído varios, como lo he hecho yo, lo que me ha movido a escribir este pequeño artículo.

Pues estos libros, a los que me refiero, si científicamente son aceptables, en la práctica resultan casi inservibles porque al querer ser tratados de Ornitología en general nos dan consejos en forma muy vaga e insuficiente acerca de los casos que más nos interesan.

Yo no soy ornitólogo de aula, ni conozco la antepasada procedencia de tal o cual especie alada, ni si eran verdes pardos o amarillos.

Soy sencillamente un aficionado que ha dedicado siempre sus mejores horas a criarlos, y más que a criarlos a cruzarlos, con la paciencia e interés que da casi un culto por los pájaros.

Siempre con la ilusión por crear variedades nuevas y atento, siempre también, a estudiar sus costumbres y necesidades, aceptando de libros y aficionados consejos aprovechables, pero partiendo un año tras otro de mis propias enseñanzas.

Mi casa y mis pájaros han sido mi laboratorio y he probado todo lo existente a mi alcance.

Mi predilección es el Ruiseñor, por el que siento verdadera vocación.

El pequeño rey

Lo he estudiado sin cansarme a pesar de que el aprendizaje con este cantor casi siempre es doloroso, porque el ignorar algunas de sus necesidades es matarlos.

Es en el reino alado el individuo que necesita cuidados más esmerados. Por él insinuaré un noble orgullo diciendo sin temor: "Creo tener resuelto el problema de tener enjaulado a este pequeño rey, no sólo alegre, sano y limpio sino tam-



bién dejando sentir sus mejores melodías de mayo durante los días más crudos del invierno".

Tras el canto del ruiseñor, del que no admito comparaciones ni competencias, trato un grupo de tres razas que tienen individualmente sus mayores adeptos y defensores: son el canario, el pardillo y la calandria.

Después, el jilguero, verderón, pinzón y chamariz.

Canario

Al canario se le conoce enjaulado en la península. En Canarias, de donde es originario, aún se puede encontrar silvestre.

Aquí trataremos su reproducción abarcando la época de cría, las con-

diciones de la jaula, la introducción de los pájaros en ella, el nido, la puesta de huevos y cómo hacer para que nazcan todos los pollos el mismo día.

Otras materias que abordaremos serán el alimento y cuándo y cómo se deben separar las crías de los padres, apareamiento de varias hembras con un mismo macho, momento de separación de machos y hembras, cómo se les distingue, orientación que pueden ocurrir...

Posteriormente, seguiremos tratando temas como el cambio de pluma, canto y razas y otras consideraciones de interés.

(Compilado de los manuscritos de Toribio M. G.)

"El Viaje de tus Sueños"



CON

La Tribuna Dominical

BANGKOK, SALVADOR DE BAHIA, CARTAGENA DE INDIAS, CANCUN, LONDRES, TENERIFE

B A S E S D E L C O N C U R S O

1.- El concurso consiste en el sorteo de 6 viajes para dos personas a los siguientes destinos:

- BANGKOK (THAILANDIA)
- SALVADOR DE BAHIA (BRASIL)
- CARTAGENA DE INDIAS (COLOMBIA)
- CANCUN (MEXICO)
- LONDRES
- TENERIFE

9 días
7 noches

7 días
6 noches

2.- Estos viajes se podrán realizar entre el 1 de Abril y el 30 de Mayo de 1.997.

3.- Podrán participar todos los lectores de la TRIBUNA DOMINICAL, rellenando el cupón adjunto. Quedan excluidos del concurso los empleados de la LA TRIBUNA DE ALBACETE y sus familiares directos.

4.- Los viajes son personales e intransferibles, no pueden cambiarse por otros viajes ni ser cambiados de fecha. Cada ganador del concurso designará a la persona que le acompañará.

5.- Los cupones se remitirán a: "LA TRIBUNA DE ALBACETE", C/. Salamanca, 17 - Entrepunta 02001 - Albacete, o entregándolos en mano. Enviando un cupón por sobre y figurando en el sobre "CONCURSO EL VIAJE DE TUS SUEÑOS". Los sobres serán de tamaño standar.

6.- Entrarán en el sorteo todos los cupones que se reciban hasta las 13 h. del día 12 de Marzo del 97.

7.- El sorteo se celebrará ante notario del día 14 de Marzo y la lista de ganadores aparecerá publicada en la TRIBUNA DOMINICAL el día 23 de Marzo de 1.997.

8.- Los ganadores deberán pasar por las oficinas de LA TRIBUNA DE ALBACETE en horario de 10 a 14 h. y de 17 a 20 h., presentando el D.N.I. los días 24, 25 y 26 de Marzo de 1.997.

9.- No se admitirán cupones que no vayan debidamente cumplimentados, escritos en letra mayúscula o que no cumplan las bases, reservándose LA TRIBUNA DE ALBACETE el derecho a comprobar la identidad del concursante.

ORGANIZA Y COLABORA:



CONCURSO "El Viaje de tus Sueños"

Nombre y Apellidos.....
 Dirección.....
 Población.....Provincia.....
 Teléfono.....D.N.I.....



Nuevo motor de alto nivel

El Toledo 1.9 TDi, un diésel deportivo y económico

El nuevo motor 1.9 TDi de 110 CV está disponible en el mercado español en el Seat Toledo SXE. Este moderno propulsor de tecnología diesel ofrece al Toledo un temperamento deportivo además de las ventajas del bajo consumo propias de los motores de gasoil. El 37,5% del mercado nacional corresponde a vehículos que utilizan este combustible.

Con esta nueva oferta, Seat pone a disposición de los clientes una gama muy competitiva en motorizaciones diesel por prestaciones, equipamiento y economía de consumo.

El Toledo puede estar equipado con tres motores diesel de 64, 90 y 110 CV. Desde el económico motor 1.9 D de 64 CV, con inyección indirecta en precámara, ideal para usos profesionales, a este nuevo TDi de 110 CV de carácter deportivo, pasando por el equilibrado motor 1.9 TDi de 90 CV.

El Seat Toledo TDi 110 CV ofrece prestaciones de primer nivel, un equipamiento máximo y una gran comodidad, con ausencia de ruidos y vibraciones. Su

comportamiento es dinámico con un temperamento deportivo gracias al gran empuje del motor. A esas cualidades se une un consumo excelente, que se adecúan a las normas que entran en vigor en la UE en 1997. Su consumo medio ponderado es de 5,1 litros de gasoil a los 100 kilómetros. Con las normas antiguas, el consumo en el ensayo normalizado a 90 km/h sería inferior a los 4 litros.

El nuevo motor, realizado sobre la base del conocido 1.9 TDi de 90 CV es un turbodiesel de inyección directa con gestión electrónica. La adopción de un turbocompresor con turbina de flujo variable ha permitido conseguir un notable incremento de

las prestaciones tanto en su potencia máxima (20 CV adicionales) como de par motor en todo el régimen, manteniendo los consumos reducidos.

Una de las ventajas de los motores turbodiesel de inyección directa y control electrónico es la posibilidad de ofrecer distintos grados de potencia actuando básicamente sobre los componentes externos, sin modificar prácticamente las piezas del motor.

El nuevo motor 1.9 ofrece más caballos y disfruta de un par excelente, un 16% superior, que garantiza brillantes aceleraciones y reprises dignas de una berlina de comportamiento deportivo. Posee un nuevo turbocompresor de geometría variable (TGV) que sustituye al convencional y permite un notable incremento de la potencia y respuesta del motor, manteniendo su reducido consumo.

Junto al nuevo turbocompresor se ha dotado al motor de un programa electrónico específico que adopta la última generación de centralitas electrónicas. También se han efectuado pequeñas modificaciones en el conductor de admisión, inyectores, bomba de gasoil, conductos de escape y circuito EGR para la recirculación de gases.



El Toledo dispone asimismo de un nuevo filtro de aceite y de un radiador de mayor capacidad. En el interior del motor, la única modificación es la adopción de nuevos pistones.

Además, el elevado par de este nuevo motor ha obligado a la adopción de una caja de cambios específica, que es de tipo manual y de 5 velocidades, con el embrague reforzado.

El Seat Toledo 1.9 TDi es capaz de alcanzar los 193 km/h y acelerar de 0 a 100 km/h en 11,2 segundos, mientras que su consumo en el ensayo extraurbano (normas de la UE de 1997) está en la frontera de los 4 litros por 100 km. Con las normas antiguas, el consumo en el ensayo normalizado a 90 km/h sería inferior a los 4 litros.

El bajo consumo y la presencia de un catalizador de oxidación y de un sistema de recirculación de gases de escape garantizan el cuidado por el medio ambiente.

Carrocería exclusiva

El Toledo 1.9 TDi de 100 CV tiene las cualidades de toda la gama. Su carrocería exclusiva aprovecha las ventajas del portón posterior de los dos volúmenes como el amplio maletero (550 litros) propio de los tres volúmenes de categoría superior.

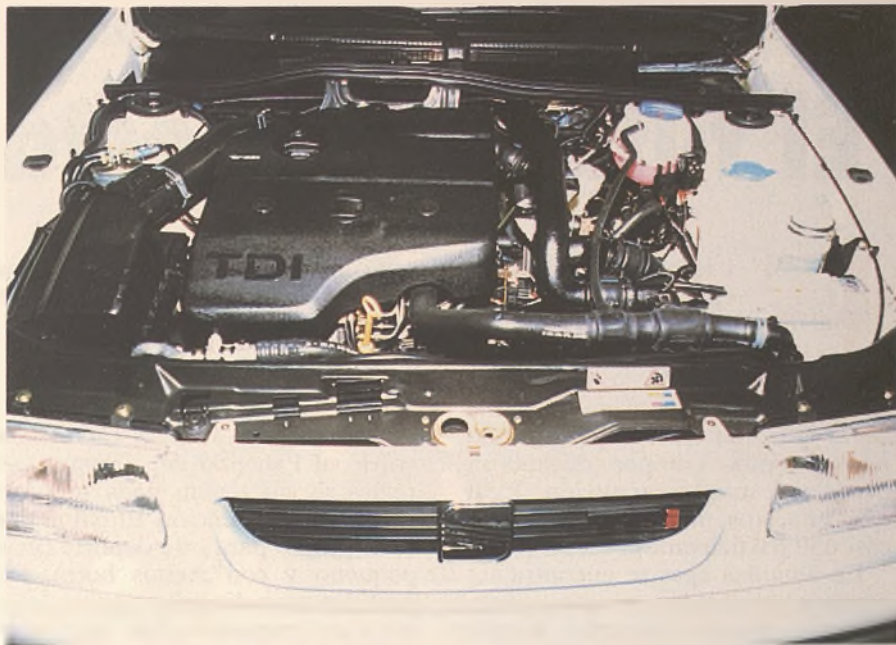
Los Toledo destacan además por su habitabilidad, seguridad, comodidad, comportamiento dinámico, alto nivel de equipamiento y precios competitivos. En su lanzamiento, el Toledo 1.9 TDi se comercializa ya en España en el nivel de acabado SXE. Su precio es de 3.114.420 pesetas con el IVA, el impuesto de matriculación y el transporte incluidos.

Está equipado de serie con el inmovilizador, dirección asistida, doble airbag, asientos delanteros regulables en altura, faros antiniebla, elevalunas eléctricos en las cuatro puertas y cierre centralizado con mando a distancia por sistema de radiofrecuencia.

Opcionalmente puede ser equipado con aire acondicionado, llantas de aleación y sistema de frenado ABS combinado con el control de tracción EDS.

Además del motor el Seat Toledo, pues, se ha visto mejorado con una serie de ventajas que le hacen ser un vehículo interesante para cualquier tipo de uso.

Cristóbal GUZMÁN



Elevadas prestaciones

- Potencia: 110 CV a 4.150 rpm
- Par máximo: 24 mkg de 1.700 a 3.000
- Velocidad máxima: 193 km/h.
- Aceleración de 0 a 100: 11,2 segundos.
- Elasticidad:
 - 60-100 km/h en 4ª: 9".
 - 60-100 km/h en 5ª: 12"5.
 - 80-120 km/h en 4ª: 9"5.
 - 80-120 km/h en 5ª: 13".
- Consumos:
 - Extraurbano: 4,1 litros/100 km.
 - Urbano: 6,6, litros/100 km.
 - Ponderado: 5,1 litros/100 kilómetros.



Más de seiscientas personas participan en las ligas locales

El fútbol sala está de moda

El fútbol sala en Albacete ha alcanzado ya una edad próxima a los veinte años, desde que en la temporada 77-78 se dieron los primeros pasos en el Pabellón del Parque, cuando unos cuantos equipos decidieron organizar una competición local que en estos momentos mueve a casi 650 participantes.

En aquellas ligas se encontraban equipos conocidos y con cierto carisma como Cafetería King's, Júpiter, etc. ya que en sus filas se encontraban una buen manojo de jugadores legendarios del fútbol albaceteño, muchos ellos ex-jugadores del Albacete Balompié: Neme, Monroy, Chapas, Pollo, Moni, Camacho, Bibian, Peque, etc., a los que acompañaba en labores de portero el popular animador Emilio Parra "Parrita".

Las reglas de aquellas primeras competiciones eran bastante primitivas, ya que prácticamente se jugaba con las del fútbol. Valía el rebote en la valla, se jugaba con balón de fútbol y en general no existían normas específicas de este deporte que en estos momentos es uno de los más practicados en sala, equiparándose ya a los habituales baloncesto, voleibol y balonmano.

Aquellas primeras ligas no duraron más de tres años. El deterioro de algunas partes del pabellón como consecuencia de que las reglas no eran las más adecuadas fueron las causantes de la no continuación de las competiciones.

Entonces quedó interrumpida la actividad competitiva unos cuatro años, si bien sí que se celebraron algunos campeonatos de verano, primero en las pistas del Estadio Municipal Carlos Belmonte y más tarde en la pista del Club Social Polideportivo Los Llanos, donde

tuvo una gran acogida en los dos primeros años del nacimiento de este complejo deportivo.

Nuevas reglas

Hacia el año 1982, el fútbol sala volvió al Pabellón del Parque. Las reglas ya no tenían nada que ver con las de sus inicios. El balón era ya el propio para este deporte (más pequeño y con menos bote), los partidos eran dirigidos por un árbitro y un cronometrador, que antes no existían.

Se organizó una competición compuesta por un sólo grupo, pero el fútbol sala comenzó a crecer de

Pabellón del Parque fue sede de un partido del Campeonato del Mundo de Fútbol Sala, que jugaron Paraguay y Portugal. De aquel encuentro nació el fichaje del paraguayo Carosini por parte del Inter-viu Boomerang, durante muchos años el mejor equipo español, gran dominador del campeonato nacional. Todavía se encuentra este jugador en activo formando parte del mismo club.

Auge de la competición

Volviendo a la liga local, que es de lo que se trata, la competición iba tomando un auge increíble y crecía de manera casi incontrolada, con la incorporación cada año de numerosos equipos nuevos.

Ello propició que hace unos años tuvieran que crearse distintas categorías en donde los equipos fueron repartidos dependiendo de su nivel, llegando a la actual composición: División de Honor, Primera División, Segunda División y Tercera.

Las ligas locales cuentan actualmente con 54 equipos, todos ellos de categoría senior. En estos últimos años también han pasado por las ligas locales

de fútbol sala varios ex-jugadores del Albacete Balompié, como Hernán, Catali, Cabrero, Cifo, etc..

También están otros muchos jugadores que por una u otra circunstancia se han pasado al fútbol sala, pero poco a poco los equipos van nutriéndose de los jóvenes que salen de los Juegos Deportivos Municipales, competición que el Instituto Municipal de Deportes viene organizando desde hace ya varias temporadas, pasando por todas las categorías: benjamín, alevín, infantil, cadete, junior. Todo ello está suponiendo un rejuvenecimiento de la competición senior ya que los chavales de los JDM son luego fichados por los distintos equipos de las ligas locales.



manera progresiva por lo que posteriormente fueron creándose más grupos y categorías.

A nivel nacional, el Club Deportes Diana participó en la Primera División Nacional representando a Albacete en la temporada 82/83. En aquel equipo llegó a jugar algunos partidos el ex-jugador de Sevilla, Barcelona y Albacete, Julián Rubio, acompañado por otros legendarios jugadores locales de fútbol sala: Domingo Cuartero (actual entrenador del Albacete F.S.) Fabi, Chino, etc..

En 1984 se constituyó el actual Albacete Fútbol Sala, que comenzó su andadura en la Primera División Nacional y pasó más tarde a la División de Honor. En 1985, el

Si hay que destacar a un personaje en el trabajo de organización y control de las ligas locales de fútbol sala ese es Alberto Romero, una persona que siempre ha estado vinculada al deporte y que lucha desde hace muchos años para que el fútbol sala en Albacete esté en lo más alto, y así se puede comprobar con el equipo de División de Plata del Club Albacete Fútbol Sala que intenta conseguir las ayudas necesarias para reforzarse y plantearse el ascenso a la máxima categoría. De momento, sólo con jugadores de casa, llevan muchos años cumpliendo y ascendiendo en sus objetivos.

Alberto Romero casi no se acuerda de cuando comenzaron a funcionar las ligas locales de fútbol sala: "Son muchos años, empezamos hace mucho tiempo, creo que con nueve equipos y con una competición de verano. Luego ya empezamos a disputar las ligas que ahora existen e incluso este año ha bajado el número de equipos porque no tenemos suficientes instalaciones para que puedan jugar más equipos. Los partidos se disputan por la noche los días de diario en el Pabellón del Parque, en el de la Feria y en San Antón".

Teniendo en cuenta el número de habitantes que tiene Albacete capital, que más de 600 personas juegan al fútbol sala es todo un éxito para este deporte y así lo manifestó Alberto Romero: "Llegamos casi a los 650 participantes y es una cifra muy importante, quizás la más alta en la región. Además existen competiciones en todas las categorías organizadas por el IMD y de ahí van saliendo un gran número de jugadores que al pasar de los 20 años y dejar los Juegos Deportivos Municipales pasan a jugar en la liga local de fútbol sala".

El responsable de la organización de esta liga de fútbol sala explicó que "la filosofía de esta competición es que la gente haga deporte y se divierta. Está destinada a gente de más de 20 años y hay algunos jugando con 40. Van un día a la semana, juegan su partido y se divierten".

Gran competitividad

Después de muchos años el nivel a subido mucho y en la División de Honor de las ligas locales existe una gran calidad, lo que hace que esta categoría se dispute con una gran competitividad entre los equipos participantes: "Hace unas cuatro temporadas tuvimos que distribuir la competición por categorías ya que



había equipos con un nivel muy alto y nos encontrábamos con grandes diferencias en las clasificaciones. Así se hizo la competición por divisiones y la gente se divierte más al competir con equipos de similar nivel. En la División de Honor hay un gran nivel y eso hace que la competición sea bonita y muy disputada".

Para terminar, Alberto Romero significó que estas ligas locales tiene un buen futuro: "Los equipos tiene

fácil organizarse pues sólo necesitan cinco personas para jugar y alguno más para hacer algún cambio, mientras que si quieres hacer un equipo de fútbol necesitas reunir por lo menos a once jugadores. Es una competición cómoda, la gente lo pasa muy bien y sirve también un poco como escape. Con este tipo de competición estamos haciendo, entre todos, un Albacete un poco más sano".



Domingo

Lunes

Martes



07,30: Domingo fiesta; 10,30: Dinosaurios; 11,00: Misión en el tiempo; 12,00: Hércules; 14,00: Cartelera TVE; 14,30: Corazón, corazón; 15,00: Telediario-1; 15,35: Cine; 17,30: Cine de oro; 20,25: La España Salvaje; 21,00: Telediario-2; 21,45: Cine; 00,15: Especial cine; 02,00: Los casos del FBI; 02,30: Noticias.

06,00: Euronews; 10,30: Las gemelas de Sweet Valley; 11,00: Los Rompecorazones; 11,50: Sea Quest; 15,00: Noticias; 15,45: María Mercedes; 18,30: Noticias; 19,45: Gente; 21,00: Telediario; 21,45: Quién sabe dónde, por Paco Lobatón; 00,15: Dossier; 01,00: Telediario; 02,45: Las noches revolucionarias.

06,00: Euronews; 10,05: Los pequeños Picapiedra; 11,00: Las gemelas de Sweet Valley; 12,20: Sea Quest; 13,10: Corrupción en Miami; 14,00: Informativo territorial; 14,30: Vídeos de Primera; 15,00: Telediario-1; 15,45: Cine; 21,00: Telediario-2; 21,45: Especial; 22,45: Martes de cine; 00,30: Testigo directo; 01,30: Telediario-3.



06,00: Euronews; 08,00: Concierto; 08,45: Tiempo de creer; 09,00: Los viajes del Dr. Stingl; 09,30: Pueblo de Dios; 10,25: Testimonio; 11,30: Documental; 12,00: Estudio-2; 18,00: Documental; 19,00: Documentos TV; 20,30: Línea 900; 21,00: Documental; 21,30: El domin... gol; 23,00: Noche temática; 01,15: Cine Club.

06,00: Capitales europeas de la cultura; 08,00: Euronews; 09,00: Documental; 10,00: Cine; 12,00: Historias de la Televisión; 15,45: Los Grandes Documentales; 16,45: Viajes por la naturaleza; 17,20: Pueblo de Dios; 18,45: Serie; 20,05: Serie; 21,10: Serie; 22,00: Las Noticias; 22,30: Cine; 01,00: Cine.

06,00: Capitales europeas; 08,00: Euronews; 09,00: Documental; 10,00: Cine; 12,00: Historias de la Tele; 15,45: Documental; 16,45: Documental; 17,20: Los pueblos; 17,50: Serie; 18,45: Serie; 19,15: Serie; 20,05: Noticias; 20,45: Serie casa; 21,10: Serie; 22,00: Noticias; 22,30: Especial cine; 01,00: Cine Club.



00,70: El mundo de Boby; 07,20: Club Megatrix; 11,30: ¡Sorpresa! ¡Sorpresa!; 15,00: Noticias; 15,35: Cine; 17,30: Miniserie; 19,30: Este es mi barrio; 20,30: Espejo Público; 21,30: La casa de los líos; 22,30: Lo que necesitas es amor; 00,30: Cine; 03,30: Televenta; 05,30: Cine de madrugada.

07,00: El mundo de Bobby; 07,30: Megatrix; 09,30: El primer café; 12,30: Serie; 13,00: Equipo A; 14,00: Primos lejanos; 15,00: Noticias; 15,35: Cine; 17,30: Espacio por determinar; 19,30: A toda página; 21,00: Noticias; 21,30: Fútbol campeonato de liga; 23,30: El efecto F; 01,00: Noticias; 01,30: COPS;

07,00: El mundo de Bobby; 07,30: Megatrix; 09,00: El primer café; 10,30: Series; 15,00: Noticias; 15,35: Telecine; 17,30: Espacio por determinar; 19,30: A Toda Página; 21,00: Noticias; 21,30: La Parodia Nacional; 23,30: El efecto F; 01,00: Noticias; 01,30: COPS; 05,00: Cine de madrugada con la película "Los perdedores".



06,30: Grandullón; 07,45: Dibujos; 10,45: Power Rangers; 11,05: Conan; 12,00: El sherigg chillado; 13,00: Hunter; 14,00: Sonría por favor; 14,30: Las noticias; 15,10: CQC; 15,40: Cine fiesta; 17,45: Cine; 20,30: Las Noticias; 21,20: Noche de acción; 23,00: Los inmortales; 00,00: Noticias 00,10: Cine; 03,40: Suburbios

06,00: Grandullón; 06,30: Las Noticias; 07,35: Dibujos; 09,45: Cine matinal; 11,30: Día a Día; 14,00: La cocina de Arguiñano; 14,30: Las Noticias; 15,20: ¿QMD?; 16,00: Cine; 18,00: Ana; 19,30: El Super; 19,50: Ruleta de la Fortuna; 20,30: Noticias; 21,30: Telecupón; 21,35: Serie; 23,30: Mississippi; 01,00: Noticias.

06,30: Noticias; 07,35: Dibujos; 09,45: Cine; 11,30: Día a día; 14,00: La cocina de Arguiñano; 14,30: Noticias; 15,20: ¿QMD?; 16,00: Cine; 18,00: Ana; 19,30: El Super; 19,50: La Ruleta de la Fortuna; 20,30: Noticias; 21,30: Telecupón; 21,35: Melrose Place; 23,15: Mississippi; 01,15: Noticias.



07,15: Del 40 al 1; 08,30: (P+6-Xó); 10,00: Cine; 11,35: Previo Fútbol; 12,00: Fútbol de la Liga española; 14,00: Fútbol mundial; 15,25: Programa: On music; 14,55: Noticias; 15,00: Documental; 15,50: Cine; 18,05: La N.B.A. en acción; 19,30: Fútbol; 21,30: Redacción; 21,55: Contrarreloj; 23,27: El tercer tiempo.

08,00: Redacción; 09,00: Lo + Plus; 10,00: Cine; 11,44: Cine; 13,30: Los 40 principales; 14,00: Más deporte; 14,55: Redacción; 15,00: Cine; 16,27: Cine; 17,41: Cine; 20,00: Redacción; 20,05: El día después; 21,30: Redacción; 21,53: Contrarreloj; 22,00: Estreno C+; 23,44: Cine; 01,21: Cine; 02,42: Cine.

08,00: Redacción; 08,05: Abc News; 08,30: El día después; 09,52: Redacción; 10,00: Cine; 11,46: Cine; 13,30: Los 40 principales; 14,00: Más deporte; 14,55: Redacción; 15,00: Cine; 17,05: Cine; 19,00: (P+6-Xó); 20,00: Redacción; 20,05: Tele-serie; 21,30: Redacción; 22,00: Cine.



07,15: Carta de ajuste; 07,30: A la babala; 11,00: Ja ho tens; 11,30: El campo semanal; 12,30: Dossiers; 14,00: Noticias 9; 15,30: Cine; 18,00: De Orihuela a la fama; 19,30: Fútbol; 20,00: Noticias 9; 20,55: Canta, canta; 22,00: No estamos locos; 23,30: Fútbol; 00,30: Cine de madrugada; 02,00: Cine de madrugada.

07,30: Babala; 09,00: La magia del cinema; 11,05: Cine de matí; 12,50: Piensa en mí; 13,00: Babala; 14,00: Noticias 9; 16,05: Serie; 16,35: Serie 17,30: Babala; 19,15: El Mon de Monleón; 20,00: Noticias 9; 21,00: Canta, canta; 22,00: Cine; 00,15: Cine de medianoche; 02,25: Documental "Schindler".

07,30: Babala; 09,00: La magia del cinema; 10,10: A través del tiempo; 11,05: Cine; 12,45: Piensa en mí; 13,00: Babala; 14,00: Noticias 9; 16,10: Serie; 16,35: Los casos de Cosby; 17,30: Balala; 19,20: El Mon de Monleón; 20,00: Noticias 9; 21,00: Canta, canta; 22,00: Más allá del límite; 23,30: Cine; 01,20: Cine.

Miércoles

06,00: Euronews;09,10: Los Desayunos de Radio Nacional;11,40: Mañanas de Primera;14,00: Informativo Territorial;15,00: Telediario-1;15,45: María Mercedes;18,30: Noticias;21,00: Telediario-2;21,45: Especial cine;01,45: Especial;03,00: Especial;04,45: Agujetas de color de rosa.

06,00: Capitales culturales europeas;09,30: TV Educativa: La aventura del saber;10,30: Empleate a fondo;10,40: Cine;15,15: Rompecocos;15,45: Documental;18,45: Serie;19,15: Serie;20,05: Noticias;20,30: Rally;20,45: Serie;21,10: Serie;22,00: Noticias;22,30: 01,00: Cine.

07,00.- Bobby; 07,30.- Megatrix; 09,30.-El primer café 10,30.- Series; 13,00.-Equipo A; 14,00.-Primos lejanos; 15,00.-Noticias; 15,35.-Telecine; 17,30.-Espacio por determinar; 19,30.- A Toda Página; 21,00.-Noticias; 21,30.-Cine; 01,00.-Noticias; 05,00.-Cine de madrugada: "La chica de los bosques".

06,30.- Las Noticias; 07,35Dibujos animados; 09,45.Cine;11,30.-Día a día; 14,00.-La cocina de Arguiñano;14,30.Las noticias; 15,20.¡Qué me dices!; 16,00.Cine; 18,00.Ana; 19,30.Serie; 19,50.Ruleta de la fortuna; 20,30.Noticias; 21,35.- Bravo; 23,00.- El Mississippi; 01,00.-Noticias.

08,00.- Redacción; 08,05.Abc News; 08,30.- Tele-serie; 10,00.- Cine; 11,14Cine; 13,30.- 40 principales; 14,00.Más deporte; 14,55.Redacción; 15,00.- Cine; 16,43.Cine; 17,07.- Cine; 20,00.Redacción; 21,00.-Fútbol; 23,00.Estreno C+; 00,56. Placeres Virtuales; 02,00.NBA.

07,30: Babala; 09,00: La magia del cine; 11,05: Cine; 12,45: Pensa en mi; 13,00: Babala; 14,00: Noticias 9; 15,30: Si lo aciertas, lo adivinas; 16,05: Serie: A Flor de Pell; 16,35: Serie; 17,30: Balala; 19,15: Monleón; 20,00: Noticias 9; 21,00: Canta, canta; 22,00: Cine; 00,15: Fútbol; 00,45: Cine de medianoche.

Jueves

06,00: Euronews;09,10: Desayunos de RNE;10,00: Kasandra;11,40: Mañanas de Primera;13,55: Noticias;14,00: Informativo Territorial;15,00: Telediario;15,45: María Mercedes;18,00: Cine;21,00:Telediario;21,45: Lotería Primitiva;22,05: H. Royal Manzanares;23,30: Cine;01,30: Telediario.

06,00: Capitales culturales europeas;09,30: Televisión Educativa: La aventura del saber;10,40: Cine documental;17,20: Documental;18,45: Serie;19,15: Serie;20,05: Noticias;20,45: Serie;21,10: Serie;22,00: Las Noticias de la Dos;22,30: Especial cine; 01,00: Cine club. Grandes actores.

07,00.- Bobby; 07,30.- Megatrix; 09,30.- El primer café 10,30. Series; 15,00.-Noticias; 15,35.- Telecine; 17,30.- Espacio por determinar;19,30. A toda página; 21,00.- Noticias; 21,30.- Menudo es mi padre; 22,30.Osados; 00,00.- El efecto F; 01,30.Noticias; 02,00.- Cine: "La prisas de Eddie".

06,30.Las noticias; 07,35.Dibujos animados; 09,45.-Cine; 11,30.-Día a día; 14,00.-La cocina de Arguiñano; 14,30.Noticias; 15,25.¡QMD!; 16,00.Cine; 18,00.- Ana; 19,50.- Ruleta de la fortuna; 20,30.Noticias; 21,30.Sorteo Once; 21,35.Cine; 23,30.Esta noche cruzamos el Mississippi.

08,00.- Redacción; 08,05.Abc News; 08,30.- Tele-serie; 10,00.- Cine; 11,35.Cine; 13,05.- Especial Canal +; 14,55.- Redacción; 15,00.Cine; 16,42.Documental; 17,35.Cine; 21,30.Redacción; 20,30.- Lo + plus; 21,30.Redacción; 22,00.Estreno C+; 23,47.- Documental; 01,00.Cine.

07,30: Babala; 09,00: La magia del cine; 11,05: Cine; 12,50: Pensa en mi ; 13,00: Balala; 14,00: Noticias 9; 16,05: A Flor de Pell; 16,35: Serie; 17,30: Balala; 19,15: El mon de Monleón; 20,00: Noticias 9; 20,30: Canta, canta; 21,30: Fútbol; 23,30: Cine de medianoche; 02,10: Cine.

Viernes

06,00: Euronews;07,30: Telediario;09,10: Los Desayunos de RNE;10,00: Kasandra;11,40: Mañanas de Primera;13,55: Noticias;14,00: Informativo Territorial;15,00: Telediario;15,45: María Mercedes;18,00: Cine;21,00: Telediario;22,30: Especial cine;24,14: Telediario;01,30: Cine de madrugada.

06,00: Capitales culturales europeas;09,30: TV Educativa: La aventura del saber;10,40: Cine documental;17,20: Jara y Sedal;18,45: Serie;19,15: Serie;20,05: Noticias;20,35. Serie;21,10: Serie;22,00: Noticias;22,30: Serie;23,30: Sala 2;01,15: Metrópolis;01,45: Cine Club;03,10: Cine Club.

07,00.- Bobby; 07,30.- Megatrix; 09,30.- El primer café; 10,00.-Series; 15,00.-Noticias; 15,35.- Telecine; 19,30.- A toda página; 21,00.- Noticias; 21,30.-Serie; 22,30.-Menudas Estrellas; 00,30.- La hora H: debate de actualidad con Jesús Hermida; 01,30.- Noticias; 02,00.- Cine.

06,30.Noticias; 07,35.Dibujos animados; 09,45.Cine; 11,30.-Día a día; 14,00.-Arguiñano; 14,30.- Las noticias; 15,20.- ¡QMD!; 16,00.Cine; 18,00.Ana; 19,30.Serie; 19,50.- La ruleta de la fortuna; 20,30.Las noticias; 21,30.- Sorteo Once; 22,00.Cine 5 estrellas; 00,00.Cine; 01,45.- Noticias.

08,00.- Redacción; 08,05.Abc News; 09,00.- Lo + plus; 09,52.-Redacción; 10,00.- Cine; 11,46.Cine; 13,30.- 40 principales; 14,55.- Redacción; 15,00.Documental; 15,27.- Cine; 17,13.- Cine; 20,00.- Redacción; 20,30.- Lo + plus; 21,30.- Redacción; 22,00.Estreno C+; 00,00.Cine; 01,40.Cine X.

07,30: Babala; 09,00: La magia del cine; 11,05: Cine; 12,545: Pensa en mi; 13,00: Babala; 14,00: Noticias 9; 15,15: Si lo aciertas, lo adivinas; 16,10: Serie; 16,10:A Flor de Pell 17,30: Balala; 19,15: Monleón; 20,00: Noticias; 20,15: Dossiers; 21,00: Canta, canta; 22,00: Parle veste, calle veste.

Sábado

06,00: Serie;07,30: ¡Sábado Fiesta!;09,00: Club Disney;13,45: Cartelera;14,30: Corazón, corazón;15,00: Telediario;15,35: Cine de Barrio;20,00: Series;21,30: Informe Semanal;22,45: Sábado cine;00,30: Especial cine;02,15: Noticias;02,20: Navarro;03,50: Informe Semanal.

06,00: Euronews;08,00: Concierto;09,30: Serie;10,00: Jara y Sedal;11,00: Documental;12,00: Documental;13,00: Deportes;15,00: Documental;15,30: Cine;16,30: Espacio por determinar;19,00: Informe Semanal;22,00: Gradacero;20,25: Cine;22,20: Alucine;24,00: Doctor en Alaska;01,00: Cine;02,25: Cine.

07,00.- El Mundo de Bobby; 07,20.- Megatrix; 11,30.- Series; 13,00.- Equipo A; 14,00.- Primos lejanos;15,00.-Noticias con Rosa María Mateo; 15,35.- Cine fin de semana; 19,30.Este es mi barrio; 20,30.-Cine; 22,30.-Cine; 00,30.- Cine; 02,30.-Televienta; 0,5.00.- Cine con "Apartamento cero".

07,00.- Grandullón; 07,55.Dibujos animados; 11,25.- Cómo se hizo; 14,30.- Las noticias fin de semana; 15,10.- ¡Qué me dices!; 15,30.Cine; 17,30.-Cine fiesta; 19,45.- Nunca es tarde (serie); 20,30.Las noticias; 21,10.Serie; 22,10.- Cine; 01,00.Cine; 02,30.- Cine; 04,30.- Series.

08,10.- Abe News; 10,00. On Music; 10,30.NBA; 12,30.- Del 40 al 1; 13,15. Magacine; 14,55. Redacción; 15,00.- Documental; 16,00.Fútbol inglés; 17,55.Atlletismo; 20,00. Redacción; 21,00.- La semana del guiñol; 21,30.- Redacción; 22,00.-Teleserie; 22,27.- Estreno Canal +.23,58.- Rugby.

07,15: Carta de ajuste; 07,30: Babala; 10,30: Balala; 14,00: Noticias 9; 15,30: Cine: Canguro último modelo; 17,30:En pantalla; Muerte en el Nilo; 19,25: Crónica; 20,00: Noticias 9; 20,30: Fútbol: Real Madrid-Betis; 22,25: Cine: Destrucción total; 00,35: Cine de medianoche; 02,15: Cine de medianoche.

Nicole Kidman, el retrato de una dama

A Nicole Kidman se le ha dejado de conocer como la señora de Tom Cruise para emprender definitivamente una carrera en solitario. Quiere romper con su imagen de pelirroja con carácter, acompañando al héroe de turno ("Días de trueno", "Un horizonte muy lejano", "Batman forever") y seguir la línea de "Todo por un sueño", donde pudo lucir su gran talento. Fue elogiada con entusiasmo por la crítica y obtuvo numerosos premios (Globo de Oro, Mejor actriz de la crítica de Boston, Festival de Cine de Seattle, Broadcast Film Critics y la revista londinense Empire).

En "Retrato de una Dama" realizaba una interpretación absolutamente maravillosa y demuestra, enfundada en un traje de época, que es una actriz de las que hay pocas.

Un papel difícil

La directora neozelandesa Jane Campion ("El piano"), tenía en mente a Nicole Kidman para el papel de Isabel Archer desde los inicios del proyecto. Ambas mujeres se conocen desde hace años, cuando una joven Kidman de 14 años fue seleccionada para participar en la película de graduación de Campion, aunque no pudo hacerlo debido a sus compromisos escolares. Posteriormente, Kidman ha participado en numerosas películas de gran éxito y se ha convertido en una estrella internacional.

Directora y actriz volvieron a encontrarse en Los Angeles, durante las pruebas de casting, que confirmaron a Campion que la técnica interpretativa de su amiga era perfecta para dar vida a la protagonista, Isabel Archer, "una mujer capaz de rechazar un matrimonio de conveniencia para defender su ansia de vivir. No quiere rebelarse contra la sociedad, sino comprenderse a sí misma".

Dado que nunca se manifiesta abiertamente, encarnar a este personaje era particularmente difícil.

A Kidman le fascinó la posibilidad de dar un giro de ciento ochenta grados y contrarrestar sus anteriores trabajos con este papel de una mujer



● La directora tenía en mente a Kidman para el papel de Isabel Archer desde los inicios del proyecto



● El filme "Retrato de una Dama" está basada en una novela del escritor Henry James (1843-1916)

que en palabras de la propia actriz, "intenta ser sincera consigo misma y con los demás".

El rodaje

"Retrato de una Dama" está basada en una novela de Henry James (1843-1916), figura destacada de la cultura angloamericana.

Escrita en 1869, desde su viaje por Europa, una época de su carrera literaria influenciada por la necesidad de descubrir y explorar su origen cultural en el Viejo Mundo.

Igual que James, la producción de la película recorrió Inglaterra e Italia de punta a punta, deteniéndose en muchos de los lugares descritos en la novela y que James llegó a conocer bien durante sus viajes. Se rodaron escenas en el Coliseo y en el Capitolio de Roma, en Florencia, en Pisa y Lucca.

Como a muchos actores que trabajan en el largometraje (John Malkovich, Bárbara Hershey, Martin Donovan, Shelley Winters, Christian Bale, Shelley Duval, Valentina Cervi, Viggo Mortensen, Richard Grant, Mary Louise Parker y Sir John Gielgud), a Kidman le fascinaba la oportunidad de trabajar en Europa, dado que el rodaje "no es sólo una experiencia cinematográfica, sino también una experiencia vital... y no se puede pedir más".

Natural de Hawaii, Kidman pasó la infancia en Australia, donde sus padres la inculcaron el amor por la cultura.

A los 17 años fue elegida mejor actriz por el Instituto Australiano de Cine por su trabajo en la elogiada miniserie de Kennedy-Miller "Vietnam" (1985), equipo con el repitió éxito y premios en "Bangkok Hilton" (1989). Pero su salto a la fama internacional llegó con su interpretación en "Calma total", cinta dirigida por Phillip Noyce y coprotagonizada por San Neill. Desde que protagonizó esta película y después de trabajos dispares como "Billy Bathgate", "Malicia" y "Mi vida", este podría ser el año de su consagración definitiva.

Juan Ramón LOPEZ

EN CAJA RURAL
LOS AGRICULTORES Y GANADEROS
YA TIENEN MUCHO CAMPO GANADO



VENGA A CAJA RURAL Y
SOLICITE LAS AYUDAS

P.A.C. 97

Ayudas Compensatorias Comunitarias



Además de llevarse puesto este auténtico chaleco inglés, usted podrá disfrutar de todo lo bueno que ofrece Galicia, su gastronomía, sus increíbles paisajes, sus gentes, sus monumentos, etc.

**EN CAJA RURAL SEGUIMOS
PREMIANDO SU ESFUERZO**

Regalo directo



**CAJA RURAL
DE ALBACETE**



Revisión de tuberías
con equipos de TV.

Reparación interior de
roturas en tuberías
con equipos especiales
sin necesidad de levantar
pavimentos.

Control de estanqueidad
en tuberías y juntas.

Control de calidad en
tuberías de saneamiento,
eliminación de raíces.

Limpiezas Industriales de
alcantarillados y toda clase
de tuberías.

Extracción de pozos negros,
fosas sépticas, depuradoras,
depósitos de agua, piscinas,
toda clase de lodos, etc.

Localización de tapas
ocultas, de registros
de alcantarillado.

Detección de fugas
de agua.

Barrido y fregado de
garajes, naves y todo tipo
de superficies
y pavimentos con
máquinas especiales.

Eliminación y tratamiento
anti-pintadas y graffitis.
Restauración y
limpieza de monumentos,
edificios, fachadas,
estatuas, fuentes, etc.

LIMPIEZAS



FERNANDEZ

*Trabajamos
limpiamente*



SERVICIO PERMANENTE 24 HORAS (967) 22 08 38

C/ PEDRO COCA, 65
Tif. 967/22 08 38 - 22 05 26
Fax 967/22 05 30
ALBACETE

C/ MARIA AUXILIADORA, 14
Tif. 926/42 62 47
PUERTOLLANO

C/ RAMBLA DE LA MANCHA, 4 • Tif.967/31 03 51 • ALMANSA

C/ CARDENAL GIL DE ALBORNOZ, 3
Tif. 969/23 54 26
CUENCA

C/ ALFONSO X EL SABIO, 4 1º
Tif. 926/21 63 08
CIUDAD REAL

