

La Tribuna **Dominical**



**MUJER Y
EMPRESARIA,
UN MAL
NEGOCIO**

● **ALBACETE HOMENAJEA A TONI LEBLANC**

Super Plazo

en cajaMurcia



¡Disfrútalos ya!

¿Por qué esperar para sacarle un buen partido a tus ahorros? Infórmate sobre el **Superplazo** en tu oficina de **CajaMurcia** y consigue estos magníficos artículos.

Nº	ARTÍCULO	PLAZO IMPOSICIÓN					
		36 MESES	T.A.F.*	24 MESES	T.A.E.*	12 MESES	T.A.E.*
9661	CAFETERA ELÉCTRICA ESPRESSO-CAPUCCINO LIFESA modelo CE-2445 con jarra 32 tazas	130.000	4,79	190.000	4,84	370.000	4,83
9662	LOTE DE COCINA con utensilios FAGOR mod. CI-1780, batidora multiplan FAGOR mod. 4511, batidora FAGOR mod. 2940, set de cuchillos, juego de cocina maxora de 6 p., juego de 6 cucharillos de salsas	195.000	4,77	285.000	4,79	550.000	4,85
9663	BATERIA DE COCINA VITREX 8 piezas mod. MULTICOLOR CUISINE con tapas de cristal	205.000	4,78	300.000	4,79	580.000	4,85
9664	MECIJETA DE MONTAÑA BH mod. P-5201 con 2000 unidades	305.000	4,82	450.000	4,79	870.000	4,84
9665	VAINILLA 56 p. y JUEGO CAFE 27 p. de porcelana de Salsas	355.000	4,83	525.000	4,79	1.020.000	4,82
9666	TELEVISOR COLOR 21" DAEWOO mod. DER-20 A1-1EP	370.000	4,84	540.000	4,85	1.055.000	4,86
9667	MINI CADENA DAEWOO mod. AD-180 con 8 unidades de A.T.O.	400.000	4,79	580.000	4,84	1.135.000	4,84

(*) Las T.A.F. indicadas corresponden a los intereses en especie, no habiendo ningún otro tipo de remuneración.

cajaMurcia
Con nuestro mejor interés

La Tribuna Dominical

Número 10

9 de Marzo

1997

Portada:

Bernardo Goig

Las mujeres en el mundo de los negocios

Cuatro mujeres empresarias, entre ellas la presidenta de la Asociación de Mujeres Empresarias de Albacete y Provincia cuentan el duro batallar de las mujeres en el mundo de los negocios. Entre otras cosas afirman que la intuición femenina también funciona en la empresa y aseguran que los hombres son mas proclives al negocio del "pelotazo".

6 a 9



La Tribuna Dominical

Año 1 Depósito Legal: AB-459-1996

Director

Dimas Cuevas Cuerda

Redactor Jefe

Adolfo Giménez Martínez-Falero

Redacción:

Antonio Córdoba, Bernardo Goig, Julia Núñez-Polo, Virgilio Molina, Antonio Díaz, Miguel Angel Catalán, Juan Carrizo, Ester Pérez, Teresa Roldán, Ibernalo Mendivil.

Redactor gráfico: Jesús Moreno

Delegaciones:

HELLIN:

DELEGADO: Angel Romero García. Tlf: 30 45 95

ALMANSA:

DELEGADO: Luis Bonete Piqueras. Tlf: 31 14 87

VILLARROBLEDO:

CORRESPONSAL: Juan Martínez. Tlf: 14 52 12

EDITA: PUBALSA

(Publicaciones de Albacete, S.A.)

Consejero Delegado

Francisco Javier Martínez Ortuño

Jefe de Publicidad

José Antonio García González

Redacción, administración, suscripción y publicidad:

C/ Salamanca, 17, entreplanta. Teléfonos:

21 01 21-21 01 13.

Fax administración: 24 03 86. Fax redacción:

21 12 75.

Apartado de Correos: 369.

Talleres:

Director Técnico

Antonio Lajara Caballero

Planta de impresión: Polígono Campollano,

C/D, Nº 1. Teléfonos: 21 30 52

Exclusiva de publicidad nacional:

NOVOMEDIA, S.A.

Presidente:

José Manuel Rodrigo

Director general:

Eliseo Soria

Madrid: Javier Navarro Rico. Pº Recoletos, 14-3º. Telf:

337 32 58. Fax: 337 31 77; Barcelona: Ramón Domínguez. Avda. Diagonal, 640, edificio 3-4ª planta. Telf:

405 93 94; Valencia: José Vicente Sánchez Beato.

Embajador Vich, 3. Telf: 351 10 65

Imprime:

LIBECROM

Telf.: (968) 88 15 11



Así es el Intituto Municipal de Deportes

Después de trece años de funcionamiento el Instituto Municipal de Deportes con aciertos y errores intenta cubrir las necesidades de los ciudadanos de Albacete.

50 y 51

Reencuentro de Toni Leblanc con uno de sus públicos más queridos



Por **MELCHOR HOYOS**

Aquellos años de nuestros viejos cacharros

Recuerdo los años 44/48 como importantes por conseguir un coche.

Ahora, al conmemorar el 50 aniversario de la aparición del Renault 4-4, hacía seis años que ya había nacido el Citroen 2 C.V.

Mi actividad de viajante en aquellos años, precisaba de un coche porque trabajar como viajante por las provincias de Albacete, Jaén, Cuenca, Ciudad Real sin un vehículo era estar a merced de aquellos jadeantes trenes con el retraso en sus horarios.

Las líneas de autobuses eran pocas y con autobuses reliquia, asmáticos y con la inseguridad de lograr asiento en los recorridos que, además, no había ni seguridad de partir o de llegada.

Solicitudes para el 4 C.V. que ya rodaban en Francia, se tardó unos años en que las posibilidades de obtenerlo llegaran a nuestro país.

La flota de vehículos se centraba en el Citroen 2 C.V., el 4-4 Renault, hasta 1955 en que apareció el Fiat 600. Consumía menos el 4 C. que el 600; el francés con seis litros en 100 kilómetros y un poco más el italiano.

Salieron en plan competitivo el Biscuter y el Isetta y todo fueron pruebas para lograr un coche que cubriera la demanda del mercado nacional tan necesitado después del lamentable estado del parque nacional, prácticamente destrozado por la guerra.

Dada la competencia entre el 4-4 y el 600 Fiat, se crearon dos clubes en Barcelona, en el que se solían reunir los afortunados que habían logrado estos dos tipos de coche.

Los exportadores, especialmente los de cítricos, obtenían el privilegio de licencias para importar un cupo de excepción anticipada para un solo coche.

Eran los privilegiados. Estos clubes nacieron ya en los meses finales a los años 50.

En 1957 se nos ocurrió la feliz



idea de ir por Europa tratando de formar un sociedad que fabricaría un coche de competencia.

La fábrica prueba instalada en Tarrasa, sólo logró realizar el prototipo ya que se rumoreaba un escenario de competentes coches producto del Mercado Común, que se creía de inmediata creación.

El prototipo sólo rodó en pruebas por la subida y bajada del Tibidabo.

Llegaría después, en 1961, el Dauphine con rasgos más aerodinámicos.

Las demandas seguían en forma de solicitudes. Vino el Fiat 1400 de línea más cuadrada y de más potencia.

Aquí ya hubo más suerte por lo que a finales del 50 ya obtuve el Seat 1400. Ya para aquellas fechas había dejado el viaje.

No obstante la adquisición de estos vehículos en origen seguía siendo difícil.

En todos aquellos años 40, 50

y parte del 60, se dio la reconstrucción de coches con los restos de los vehículos que fueron requisados y sus dueños buscaban piezas para poder seguir con su viejo modelo.

Las andanzas de aquellos años de escasez y de penuria fue una heroicidad. Cincuenta años después hay automóviles en sobrantes de producción y de condiciones de pago excepcionales.

Nuestra producción Seat, Renault, Opel, Citroen, Nissan, Ford, es importante y se exporta en cantidades superiores al 60% de su fabricación.

Los últimos modelos están rigurosamente anticipados y hoy el vehículo de motor con cuatro ruedas, rueda por todo el territorio nacional en una competencia internacional muy avanzada.

A los 50 años de salir en Francia el 4-4 o el Renault 4 C.V., es recordar un pasado de terrible escasez.

Doctor, Juan Antonio Vallés, "Rufilanchas"

Podríamos decir de Don Juan Antonio Vallés, siempre conocido por Rufilanchas, que era como la imagen de la novela del hidalgo Don Quijote, el simpático y bonachón Sancho Panza.

Era el Dr. Rufilanchas la bondad y simpatía hecha persona, pocas, poquísimas personas he conocido yo con el temple, bondad, dulzura y cariño de este médico que reflejaba en su vida social lo que abarcaba su enorme corazón y su vivencia.

Llegó este madrileño a nuestra tierra por los años treinta con la misma edad que el siglo. Vino directamente a Pozo Cañada, donde estuvo ejerciendo unos quince años para trasladarse a nuestra ciudad sobre el 1945 a la calle Pérez Galdós 8, hoy 14, donde viviera Frantico, famoso por sus tiros de caballos en las corridas de toros y el constructor del edificio "Los Gabrieles" en la Carretera Circunvalación, de tanto renombre en aquellos años.

Yo le conocí unos años más tarde en su plaza como médico de la Mutua General del Seguro, aquel antiguo ambulatorio de la Seguridad Social, que regentaba Don Felipe y que se hallaba situado en la calle Rosario, colindando con la hoy librería Sanz, aunque prontamente le tuve como vecino en el maravilloso barrio de las Casas Baratas en la calle Hermanos Villar 5, muy cerca de mi casa.

Vino esta adorable familia a asentarse en nuestro barrio y desde entonces mi trato y amistad fue fuerte y sincera porque todo en aquella casa era cariño y simpatía, ni una sola vez pude ver un gesto o una voz, allí sólo había risas y amor.

La imagen del Dr. Rufilanchas era acorde a su corazón, guardaba en una caja de puros el 1% de sus ingresos que dedicaba a obras de caridad, pero si su enfermo carecía de medios, muy frecuente en aquellos tiempos, no dudaba en

sacar de su cartera 100 ó 200 pesetas que entregaba sin mayor importancia.

Como buen vividor y hombre de paz gustaba de succulentas viandas y nuestro Albacete ha sido dado a buenos platos típicos de ajopuerco, jamón, morcillas y chorizos y nuestro buen doctor que no sabía decir a nada que no, no iba a discutir por bocado más o menos, por lo que hacía de digno embajador de todas estas viandas, hasta el punto de lucir con frecuencia en su gabardina las huellas del delito que se hicieron famosas y que a veces coincidían con la de aquella ceniza caída del permanente pitillo.

Puedo decir que ni aún esto era motivo de enfado por parte del cariño de su Carmen, aquella amada esposa tan diferente en lo físico pero tan enamorada de su doctor y es que el bueno de Rufilanchas le cuidaban y mimaban como a Dios Padre y digo esto porque aquella imagen tranquila y bonachona casi

coincidía con la del Padre Celestial.

Se cuenta como anécdota que al salir de su ambulatorio de la calle Rosario, frente, esquina Dionisio Guardiola, donde hoy está Correos se hallaba un colegio donde se cursaba la carrera de Magisterio y adjunto otro de pequeños, pasando por esta calle nuestro famoso Piojo Verde.

El bueno de Rufilanchas esperaba la mayoría de los días su llegada para trasladarse bien a su barrio de las Casas Baratas, bien a otro destino, acercándose una mujer, dicen le preguntó ¿Espera usted un niño?, y esta maravilla de hombre echando manos a su voluminosa tripa, contestó: No señora, esto es mío.

Albacete, un pueblo grande

Esto que puede originar sonrisas nos muestra la cachaza y casta de esta querida persona a quien todos los albaceteños que tratamos o conocimos llegamos a querer como cosa nuestra.

No he conocido a nadie que tuviese un concepto equivocado de su persona.

Se puede decir que era pecado no querer a este galeno que para alegría de aquellos años tuvimos en nuestra tierra y es que entonces Albacete era un pueblo grande donde el cariño, la amistad y la convivencia era moneda diaria.

Uno de sus últimos trabajos fue el levantar los cadáveres del crimen cometido en aquella pareja de novios de la Fiesta del Arbol.

Nos dejó a los 66 años un 1 de diciembre de 1966. Aquí nos dejó esposa, cuatro hijas y un hijo a los que se les había unido otro miembro acorde al refrán de "Dios los cría y ellos se juntan", ya que el yerno, Miguel López, convalidaba con sus mismos dones de bondad y cariño la unión de su bella y admirada Pilar.

Nuestro recuerdo, nuestro cariño.

Tomas SORIA

● La imagen de Rufilanchas era acorde a su corazón, guardaba en una caja el 1% de sus ingresos para caridad



Atender a la familia les resta el protagonismo social del que gozan los hombres



Mujer empresaria, un mal negocio

Ser empresario es una aventura de riesgo, donde se combina el esfuerzo, el trabajo y la formación, pero si además de empresario se es mujer, el listón parece subir muchos enteros y obliga a las féminas a demostrar esa capacidad constantemente en el mundo de los negocios.

Cuatro mujeres empresarios de Albacete y su provincia afirman que no tienen especiales dificultades respecto a su homólogos, los hombres, en problemas y críticas que son comunes como un mejor acceso a la financiación, la burocracia de las ayudas y la tardanza en su pago, la competencia desleal o la necesidad de una formación específica en gestión empresarial.

Pero después del trabajo como empresarias viene la cadena de "sus labores", donde todas coinciden que su facetas como esposas y madres les resta esa influencia y protagonismo social de la que gozan los hombres por falta de tiempo.

Isabel Peña es la presidenta de la Asociación de Mujeres Empresarias de Albacete y provincia.

En la actualidad esta organización cuenta con unas ochenta afiliadas y donde además de empresarias están

también inscritas, directivas, profesionales y ejecutivas.

Isabel Peña cuenta con más de 22 años de experiencia profesional y en la actualidad dirige como empresaria un centro de belleza y estética en Albacete.

● La visión tan machista de la sociedad favorece la relación comercial desempeñada por las mujeres



Isabel afirma que siempre ha sabido lo que ha querido y por ello cursó los estudios de Formación Profesional de esteticista, una formación que ahora esta completando con su asistencia a un máster.

Su inicio en el mundo de los negocios retoma la conocida historia de que "las medias nunca han sido buenas" y reconoce que contó con las relaciones adecuadas que le sirvieron para no perderse en el complejo entramado en el que "se ve una metida cuando decide iniciar un negocio".

Un caso distinto es el de Mercedes Ballesta, que llega al mundo empresarial hace un par de años con la gestión de un restaurante en Riópar y casi conducida por las circunstancias.

Licenciada en Filosofía y con una idea muy clara de no querer dedicarse a la enseñanza, Mercedes tampoco quería salir de su pueblo natal, con lo que el abánico de posibilidades para ganarse la vida en un localidad serrana y pequeña, se reducía ostensiblemente.

Mercedes cuenta que además pesaban circunstancias familiares importantes como el hecho de que estuviera a punto de expirar la concesión del

restaurante del que dependían demasiados miembros de la familia, hasta seis, como para quedarse todos en el paro.

En este sentido recuerda que desde el momento que tomó la decisión de montar el restaurante hasta su definitiva puesta en funcionamiento han llegado a pasar tres años.

"El objetivo -afirma- estaba muy claro, había que fijar en qué plazo de tiempo podíamos ir asumiendo a todos para que nadie se quedara en el paro. No he tenido por otra parte por el hecho de ser mujer, especiales pro-

blemas como empresaria, aunque la falta de formación en gestión empresarial en un principio -dice- supuso un gran obstáculo que se salvó con la asistencia a varios cursos organizados por la Federación Empresarial de Economía Social de Castilla-La Mancha (FECMES) y reconoce que la formación recibida le ha ayudado mucho. Al final te das cuenta que un porcentaje muy importantes de las horas que dedicas al negocio se concentra en estas labores de gestión, más que en atender al propio negocio".

Por otra parte enfatiza su condición de mujer como una ventaja para determinado tipo de negocios.

La ventaja de la sensibilidad

"Sólo desde la perspectiva de una mujer -asegura- se cuenta con la suficiente sensibilidad para atender pequeños detalles, pero que son importantes como el hecho de que cuando acuden las familias a un restaurante éste disponga de menús especiales para niños y que suelen ser de su agrado, contar con una trona o con un bastidor para cambiar pañales".

● Sólo desde la perspectiva de una mujer se cuenta con la sensibilidad para atender pequeños detalles pero que son muy importantes

En el caso de Enriqueta Piqueras, como el de otras mujeres empresarias, su experiencia anteriormente como asalariada ha sido vital y uno de los motivos que la decidió a dar el salto hasta dirigir una academia de Enseñanza.

Comenzó con otra compañera viajando de lunes a viernes por toda la provincia para dar cursos de formación de informática, inglés, mecanografía, etc, y trabajando para academias ubicadas en esas localidades.

De empleada a empleadora

“Llegamos a la conclusión de que si no podíamos hacer esto para otras personas también era factible hacerlo nosotras mismas en la capital”.

Enriqueta es una de las más críticas a la hora de enjuiciar el acceso a subvenciones públicas.

No entiende que su adjudicación se realice con los mismos criterios para las empresas que llevan años funcionando que para las que empiezan.

“No vale de nada una subvención que te llega año y medio más tarde de cuando has empezado y así pasa pasa que cuando a algunas empresas les llega la ayudas éstas ya han cerrado”.

Se muestra de acuerdo con sus compañeras de que su condición de mujer no le ha planteado, salva contadas excepciones problemas como empresarias, muy al contrario piensa que su condición femenina le ha favorecido.

Llanos Macía lleva cinco años en la dirección comercial de una agencia de creación, imagen y comunicación.



● Se reconocen más como corredoras de fondo y afirman que los hombres son mas proclives a los “pelotazos”

Desde muy joven se dedicó al tema comercial, siguiendo los genes de las ventas.

La queja es común a la de sus homólogos los empresarios hombres,

“no hay horario ni vacaciones y estás obligada a estar todo el día enganchada al negocio”.

La maternidad no es argumentada como queja ya que enfatiza como privilegio sobre los hombres el hecho de poder parir y criar a los hijos, aunque reconoce que eso supone una doble jornada, en casa y en el trabajo y eso supone “tener que echar muchas más narices al tema”.

En cuanto al hecho de ser una mujer en el mundo de los negocios se muestra absolutamente convencida de que le ha favorecido, especialmente en los temas comerciales por “la visión tan machista de la sociedad”.

Nula representación

Isabel Peña, en su calidad de presidenta de la Asociación de Mujeres Empresarias de Albacete y Provincia y Llanos Macía, como vocal perteneciente a la Asociación de Jóvenes Empresarios y al Club de Marketing de Albacete llaman la atención sobre la nula representación femenina que existe en los principales puestos de responsabilidad de las organizaciones económicas y empresariales más representativas de Albacete.

De hecho no existe ninguna mujer en los altos cargos de la Confederación de Empresarios de Albacete, ni en la Asociación de Empresarios del Polígono de Campollano ni en la Cámara Oficial de Comercio.

“Con FEDA -afirma Isabel Peña- no tenemos malas relaciones pero no es la misma situación de unidad que se está viviendo en otras provincias de Castilla-La Mancha como ocurre en Toledo o Cuenca, donde la Asociación de Empresarios les dan todas las facilidades”.

“La Confederación de Empresarios -añade- nos ha abierto las puertas para que nos integremos en su organización, pero la condición es que cada una de nuestras afiliadas debería inscribirse en el sector productivo al que pertenece y en eso no estamos de acuerdo. Queremos que la Asociación de Mujeres Empresarias de Albacete siga haciendo su labor de apoyo a las mujeres y contar con voz propia”.



“Muchos empresarios están cansados de visitas donde otros hombres les intentan vender cualquier cosa y a cualquier hora. Cuando llega una mujer, al menos les despierta el morbo de conocerla y en esta relación comercial parece que las mujeres inspiramos mucha más confianza”.

Las cualidades de las empresarias

Nuestras protagonistas muestran de común acuerdo como una de las principales aportaciones de la mujer al mundo de los negocios la diplomacia.

“Nos podemos enfadar -suscriben- pero se nos nota mucho menos y tenemos otra forma de pensar. Pensamos mucho con el corazón aunque a la larga también resulte negativo para el negocio”.

Junto con esta cualidad, no creen que sea una falsa paradoja su determinación y espíritu resuelto a la hora de tomar decisiones aunque no sean de su total agrado.

La previsión, la constancia, el trabajar a más largo plazo como una hormiguita, es también otra cualidad definitoria, a su juicio. Se reconocen más como “corredoras de fondo” y no dudan en afirmar que los hombres se decantan más por los negocios rápidos y con rentabilidades muy inmediatas, siendo más proclives que las mujeres a los “pelotazos”.

Por otra parte niegan el estereotipo de una mujer ejecutiva o empresaria más agresiva por el hecho de que le haya costado llegar más y aseguran que “brujas y brujos, incluidos fantasmas existen en todos los lados”.

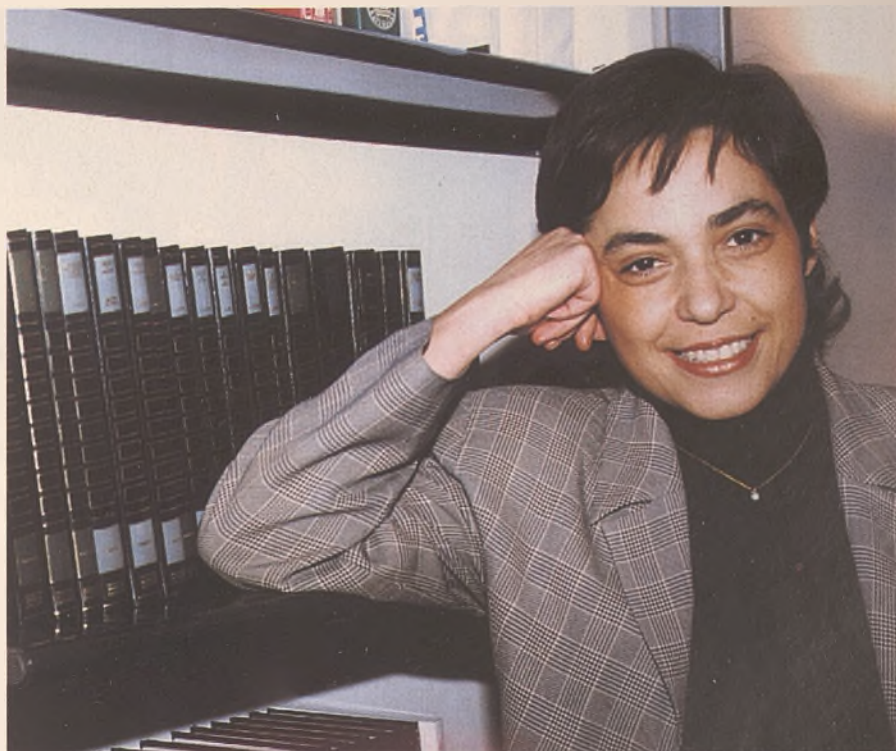
Por el contrario aseveran de que las empresas dirigidas por mujeres son mucho más flexibles y menos intransigentes y validan el correcto funcionamiento en el mundo de la empresa del sexto sentido o la intuición femenina.

La discriminación laboral es una realidad que constatan y a la que dicen enfrentarse con las armas de una mejor preparación.

Es inevitable y en algunos puntos el engranaje, al menos chirría, ya que mientras critican la dificultad de las mujeres a la hora de acceder a un empleo ante una posible maternidad, este hecho también les influye en su condición de empresarias.

Por otra parte, paradójicamente no dejan también de reconocer algunas de ellas que a la hora de mantener relaciones de trabajo como empresarias prefieren tratar con hombres mejor que con mujeres.

Miguel Angel CATALAN



● Validan el correcto funcionamiento en el mundo de la empresa del sexto sentido o la intuición femenina.

● No es cierto que la mujer ejecutiva sea más agresiva. Los brujos y las brujas existen en todos los lados





"Paquillo": En la tradición albaceteña del buen café

Albacete siempre ha gozado de una excelente reputación y fama reconocida sobre la afición de sus gentes por la degustación del buen café.

De hecho, a pesar de las reducidas dimensiones de su población, la capital cuenta en la actualidad con varios establecimientos tostadores de café, la mayoría de gran tradición.

Cafés Paquillo es uno de estos establecimientos, que nace en el año 1963, fundado por Francisco Sánchez García y que fue ubicado en la Avenida de la Guardia Civil. Un negocio que se montó como empresa familiar y que en actualidad sigue con ese carácter al frente de Francisco Sánchez Rodríguez y sus hijos.

El tostadero se mantuvo durante veinte años en la Avenida de la Guardia Civil hasta que en los años 84-85 se trasladó a la calle Gabriel Ciscar.

El último traslado se ha efectuado

recientemente, a finales del año pasado, pasando a contar en estos momentos con una modernas instalaciones en el Polígono de Campollano, además de la tienda ubicada en el hipermercado de Eroski, contando en la actualidad con unos 18 trabajadores.

Francisco Sánchez justifica esta traslado ante los inconvenientes de capacidad del anterior local y las dificultades para la carga y descarga de los camiones en la calle de Gabriel Ciscar y también la falta de altura en el edificio para los nuevos silos.

De esta forma la inversión realizada con su traslado a Campollano ha facilitado el montaje de una moderna y completa instalación que realiza todo el proceso productivo desde el inicio de la cadena en el silo de recepción hasta el empaquetado del café una vez ya tostado y molido.

Los tiempos en el proceso de la

tostada del café han cambiado y mucho, desde que el negocio se abrió cuando todavía este producto era un monopolio del Estado que distribuía sus cuotas a los distintos tostaderos.

Francisco Sánchez todavía recuerda los años en que ayudando a su padre se tostaba el café en bolas usando como combustible la leña y donde la producción rondaba unos tiempos de unos 100-120 kilos de café tostado a la hora.

De estas medias de producción damos un salto a la actualidad y esos mismos 120 kilos se tuestan en estos momentos en una media de entre 12 y 14 minutos sin que en ningún momento el café pase por las manos de los operarios hasta el muelle definitivo y su envasado al vacío en paquetes de kilo y de cuarto.

El tostar café -afirma- tiene también su secreto y cada establecimiento tiene su fórmula especial, con su punto de tostada más conveniente.

Según nos comenta Francisco Sánchez, Cafés "Paquillo" surte en estos momentos además de Albacete y su provincia a otros puntos de la geografía española como el Levante y la provincia de Jaén.

No obstante reconoce la gran competencia que existe ya que en estos momentos en Albacete existen hasta cuatro tostadores de café.

La producción de la empresa ronda anualmente los 350.000 kilos de café tostado, con unas medias mensuales de unos 29.000 kilos, a pesar de que la temporada más fuerte son los meses del invierno decayendo un poco más la demanda con el calor y las vacaciones de verano.

"La gente de Albacete -afirma- siempre ha sido muy cafetera y en los establecimientos hosteleros por regla general se sirve un buen café".

El negocio del café

En cuanto a las características del negocio Francisco Sánchez Rodríguez asegura que el mundo del café es muy complicado y en ese sentido explica las dificultades que entraña trabajar con una mate-

ria prima que viene "del otro lado del charco", donde es muy difícil comprobar algunas operaciones como su precio al intervenir operadores, la cotización del dólar, la disminución de la superficie de cultivo en Colombia y Brasil.

De esta forma y con las estadísticas de precios en la mano explica que en estos momentos se registra una diferencia de precios entre los cafés suaves procedente de Colombia y Brasil y los robustas africanos como no se apreciaba en los últimos 25 años sin que existan razones objetivas que justifiquen esa brutal diferencia.

Mientras el café robusta ha registrado una apreciación del 30% los de Colombia y Brasil se espera que aumenten su precio para el mes de marzo hasta en un 80%, mientras que los arábigos también han subido pero más moderadamente.

"Los tostadores llevamos tres meses asistiendo a estos incrementos sin subir los precios esperando a ver si se estabiliza, pero al contrario observamos que siguen yendo al alza".

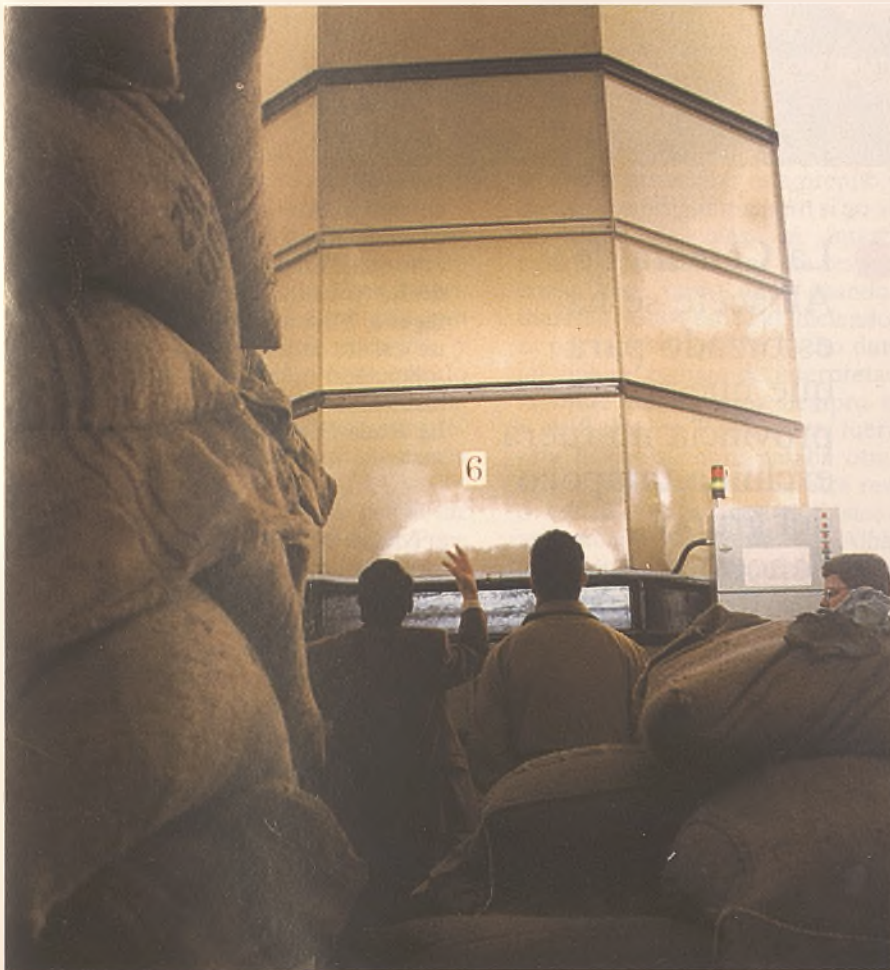
Miguel Angel CATALAN

Modernas instalaciones

Cafés "Paquillo" cuentan con unas modernas instalaciones en el Polígono Industrial de Campollano en una nave que comprende unos 1.800 metros cuadrados, donde se ubica la cadena de producción, un muelle de descarga para camiones, varios almacenes y las dependencias de administración sin faltar como debía ser de una pequeña pero coqueta cafetería.

La inversión en la nueva maquinaria de la cadena es de fabricación nacional y más concretamente de Cataluña.

La inversión realizada en la instalación por valor de más de doscientos millones de pesetas y permite controlar en todo momento el proceso con un escaso número de operarios y registra los datos de de la cadena de producción.



Por **MIGUEL ANGEL CATALAN**

La Cámara en la demanda de infraestructuras

La Cámara Oficial de Comercio e Industria de Albacete ha mantenido en los últimos cuatro años una postura activa en la reivindicación de infraestructuras para nuestra provincia y que se ha materializado con la participación con otras corporaciones como las de Madrid o Murcia, con las asociaciones empresariales de Alicante, Almería y Murcia y en el foro del Consorcio del Sureste.

Asimismo la corporación albaceteña se ha esforzado para que nuestra provincia no fuera excluida del grupo de trabajo denominado "Arco Mediterráneo".

De las tres principales reivindicaciones: la Autovía Albacete-Murcia, el desdoblamiento de la carretera La Roda-Ocaña y la línea de ferrocarril de Alta Velocidad y Velocidad Alta, al menos hasta ahora, la primera ha sido ya aprobada por el Gobierno.

La Autovía Albacete-Murcia ya había sido declarada prioritaria por el anterior Ejecutivo en el Plan Director de Infraestructuras como un eje principal de comunicación con Madrid.

En cuanto a la necesidad de construir la Autovía La Roda-Ocaña, ésta ha sido documentada y justificada por estudios realizados desde la propia Cámara albaceteña y por los distintos documentos de trabajo aprobados por el Consorcio del Sureste, donde se integra la corporación albaceteña.

Respecto a esta infraestructura la Cámara de Madrid a través de su presidente, junto con el de la corporación albaceteña, Marcos Montero, ya reiteraban al Gobierno en 1995 la necesidad de transformar en autovía el tramo de carretera comprendido entre las localidades de La Roda y Ocaña, reivindicación que fue apoyada por el Consejo de Cámaras de Centro reunido en Albacete el pasado 13 de julio.

En este sentido el año pasado la propia Junta de Comunidades



● La Cámara de Albacete se ha esforzado para que nuestra provincia no fuera excluida tampoco del grupo denominado Arco Mediterráneo.

se pronunciaba a favor de este proyecto a través de su Consejo de Gobierno, por considerar indispensable esta vía para la interrelación económica, comercial e industrial y de servicios de las zonas comprendidas entre Cartagena, Murcia, Albacete y Madrid.

El último capítulo para la consecución de esta transformación

entre las dos localidades castellano-manchegas tuvo lugar el pasado 7 de febrero, donde los presidentes de las Cámaras de Albacete, Cartagena, Murcia y Madrid dirigieron un escrito al ministro de Fomento, solicitando nuevamente el desdoblamiento del tramo de carretera La Roda-Ocaña.

El Tren de Alta Velocidad

Mientras que la construcción de una autopista de peaje blando entre Madrid y Ocaña puede favorecer esta reivindicación, la línea férrea de Alta Velocidad entre Madrid y Valencia con la polémica de un ramal de enlace con Albacete o pasando directamente, no parece que pueda ser una realidad a corto plazo tras la austeridad presupuestaria preconizada por el Gobierno.

A pesar de ello el Consejo de Cámara de Centro el pasado 13 de julio volvió a reivindicar esta línea donde Albacete figuraría como punto de distribución.

Tony Leblanc señala que Albacete es una de sus plazas preferidas

"Yo he sido un cómico del pueblo y para el pueblo"

Ante un baño de multitudes Tony Leblanc recibía el pasado sábado de la mano de María Isbert el II Premio Nacional de Teatro "Pepe Isbert" que concede la Asociación Cultural Amigos del Teatro Circo. Como no podía ser menos dado el cariño mutuo que el público albaceteño y el actor madrileño se profesan, el salón de actos de la Diputación se llenó al completo para asistir a este acto de reconocimiento a la labor de interpretación de toda una vida.



Pregunta: ¿Qué ha significado para usted recibir este reconocimiento público a través de la entrega del II Premio Nacional de Teatro Pepe Isbert?

-Respuesta: Mucho. Primero porque es un premio muy importante que lleva el nombre de Pepe Isbert, al que me ha unido siempre una gran amistad, compañerismo y cariño, y por supuesto por la tierra que lo concede. Ha sido toda una sorpresa, porque hubiera aspirado a este premio pero jamás pensé que me caería como me ha caído.

P: ¿La felicidad es doble por llevar este premio el nombre del actor Pepe Isbert con el que ha trabajado en algunas películas?

-R: Sí, hemos trabajado en varias películas juntos y a parte de compañeros de trabajo eramos muy buenos amigos fuera del escenario. Nuestras familias se conocían y trataban, mis hijos y sus nietos, los hijos de María, siguen todavía siendo amigos y saliendo juntos.

P: ¿Cuándo fue la última vez que estuvo en Albacete?

-R: Ya hace mucho desgraciadamente. Yo tuve un tremendo accidente en mayo hará 14 años y me

retiraron del teatro y de todo. Hará por lo menos 16 ó 17 años que no paso por Albacete, por eso ha sido una sorpresa recibir este premio, porque yo me pregunto ¿pero si yo ahora no hago películas, ni interpreto nada?, a lo cual todos me responden como hace cinco años cuando me dieron el Goya especial, diciendo que es por la labor que he hecho durante mi vida de trabajo de interpretación. Durante treinta años siempre venía a Albacete en Feria, pero fuera de esta fechas siempre pasaba otra vez al año por la ciudad con otra revista, o sea que yo no era el clásico que aprovechaba la Feria de Albacete para llenar. Yo siempre llenaba tarde y noche, pero es que a mí tampoco me fallaba el público fuera de los días de Feria. Cuando tienes un público adicto, no ya que te admira, sino que te quiere y te hace suyo, es ineludible pasar por Albacete. Y yo creo que le he pertenecido mucho al público de Albacete, por un detalle: yo recuerdo que he salido al escenario en Albacete y al presentarme con un fondo musical sin hablar ni nada el público me daba una ovación, y yo hacía una pequeña pirueta diciendo ¿pero por qué aplauden

ustedes si todavía no he hecho nada?, espérense a que haga algo, y esto les causaba risa. Yo me he entendido muy bien con todos los españoles, pero Albacete era una de mis plazas preferidas.

P: ¿A parte del recuerdo del público albaceteño que recuerdo guarda de la ciudad o por ejemplo de la Feria?

-R: La verdad es que lo que yo no me perdía durante la Feria de Albacete era ver al menos media corrida de toros, ya que el teatro comenzaba a las siete. Yo lo que guardo recuerdo es del cariño y afecto de las gentes, porque a mí no me daba tiempo de visitar la ciudad profundamente, lo positivo que encierra Albacete, que es muy grande. Yo me pregunto si me habrá recaído este premio por hablar bien de Albacete, ¿pero si yo he hablado muy bien de otras plazas de España y no me han dado ningún premio ni me lo van a dar?. Pero Albacete es así, es muy respetable en todo y por todo.

P: ¿En cuántas ocasiones actuó en el Teatro Circo de Albacete?

-R: Yo creo que en casi todas en las que he ido, porque cuando el

Teatro Circo dejó de funcionar fue prácticamente cuando yo dejé de trabajar y llevar compañías, yo creo que he sido de los últimos que he trabajado en el Teatro Circo.

P: ¿Qué le parece la idea de que ahora por fin se hayan puesto de acuerdo en rehabilitar esta infraestructura que tan buenos recuerdos guarda para actores como usted?

-R: Me parece muy bien, y en mi expresión de madrileño diría que es lo menos que se puede hacer con un teatro con tanta historia y por donde han pasado tantas figuras relevantes, quitándome a mí, y se han hecho obras tan importantes, porque es verdad todos los que hemos estrenado en Barcelona o en Madrid todos hemos pasado por Albacete. Era una plaza, no comercial, pero que tenía ese encanto. Yo he tenido plazas donde antes de llegar ponían el cartel de no hay billetes, pero sin embargo el público no es que fuera malo había que trabajar, sudando el personaje y entregándote mucho. En Albacete no es que el público fuera fácil, claro a base de ver tanto teatro el público albaceteño era uno de los públicos más entendidos en teatro de España. Me parece que el restaurarlo y ponerlo en órbita otra vez es lo menos que se puede hacer a un teatro de tanta historia que se ha hecho viejito pero que se le puede hacer nuevo. Si la vida tuviera las ayudas que tienen los cimientos de los edificios ninguno moriríamos. Además, el Teatro Circo es necesario ya no solamente para los albaceteños, sino para todos los artistas españoles que deambulamos por toda España y donde Albacete es una plaza ineludible por la que hay que pasar, por muchos motivos, porque cuando tienes gente tan adicta a tí como yo la tenía, cómo iba a dejar de pasar por Albacete.

P: En su trayectoria como actor ¿con qué papel se ha sentido más identificado?

-R: Con muchos. Yo he sido un especialista en interpretar a pobres, es decir, a esa gente sin tabaco y apuradilla. Con esto yo no me reía del pobre, sino todo lo contrario hacía reír a la gente, más que en un papel de marqués, de conde o de vaquero. Yo el tipo medio para abajo es el que he dominado como actor porque yo he sido un cómico del pueblo y para el pueblo.



● “Yo me he entendido muy bien con todos los españoles, pero Albacete era una de mis plazas preferidas”

● “Me parece muy bien que se rehabilite el Teatro Circo, es lo menos que se puede hacer con un teatro de tanta historia”

Yo siempre he hecho personajes del pueblo y eso es lo que ha llegado a la gente.

P: ¿Con qué película por excelencia se quedaría de las muchas en las que ha intervenido?

-R: Si te soy honrado yo me quedaría con todas, cada cual puso su granito para que yo llegase a donde llegué. No dejaría ninguna, porque de las malas también se aprende. Esto es una filosofía, que quizás resulte barata, pero de una película mala creyendo al principio que el papel era bueno, pero que al final por la dirección o el argumento o el decorado la película se ha venido abajo, esas películas malas te enseñan por ejemplo a estudiar mejor los guiones para ver los fallos y no volver a cometer la equivocación de hacer una cosa parecida. Yo creo que todos los artistas nos debemos a todas nuestra buenas y malas películas.

P: En muchas de esas películas ha trabajado con Concha Velasco, con Antonio

Ozores o con el desaparecido José Luis Ozores ¿qué recuerda de esa época y de esos entrañables compañeros de reparto?

-R: José Luis Ozores era un fuera de serie, un actor increíble, y sobre todo hablando de quien en su nombre me van a dar el premio, Pepe Isbert, tengo que decir que era un hombre increíblemente grande, de una gran calidad como actor. No me priva los adjetivos admirativos de nuestra amistad para ensalzarlo como artista. En mi profesión de actor hemos tenido a Pepe Isbert siempre arriba, si no el primero, no ha dejado nunca de ser de los mejores actores de todas las décadas en las que él ha estado en acción.

P: ¿Qué le parece la evolución que ha sufrido el cine español?

-R: A mí me gusta tanto mi profesión y sobre todo me gustaba la profesión de mi España, y como todo en botica, hay cosas buenas, regulares y malas, de todo hay en la viña del Señor. Pero creo que el cine español se está superando. Que se supera algunas veces porque hay una libertad de acción, de censura, de profundidad en el mensaje, posiblemente. En lo que hemos perdido bastante es en la libertad de expresión y de acción que algunas veces raya con el libertinaje, y te lo digo yo que me hice Tony Leblanc

sin contar un chiste político ni en un escenario, ni en una película. Yo jamás imité a ningún político, y sobre todo no hice jamás una cochinería ni en el cine, ni en el teatro ni en la televisión. Si algo positivo he podido tener para recibir este premio es que soy un hombre agnóstico políticamente, que amo a mi patria y quiero lo mejor para todos los españoles, pero que no he abusado de mi profesión para demostrar un ideal que pudiera tener, como lo tienen otros de mis compañeros, a los cuales yo respeto. España yo creo que sigue avanzando paso a paso, consolidándose y yo creo que el cine español debe ser ayudado, porque hacer una película cuesta un dineral. Tiene que haber una protección porque se hacen cosas muy buenas en España que se está demostrando que triunfan en el extranjero.

P: Dicen de usted que es un español especial y único por haber nacido en el Museo del Prado

-R: Único no, soy un español universal. No hay ningún caso en el mundo, porque me he preocupado mucho de enterarme, de un señor que haya nacido en un Museo. Algunos dicen que el Museo del Prado es una de las grandes pinacotecas del mundo, ¡pero cómo se puede ser tan absurdo!, es la mejor y a mucha distancia de las demás: ningún Museo pictórico del mundo se parece en un 20% al Museo del Prado de Madrid, por su cantidad de obras, firmas, mejores pintores y número de visitantes.

Teresa ROLDAN

● “Yo creo que el cine español debe contar con protección, porque se hacen cosas muy buenas en España que se está demostrando que trinfan en el extranjero”



Una trayectoria intachable

Ignacio Fernández Sánchez, como realmente se llama Tony Leblanc (segundo apellido del padre), nació en Madrid el 7 de mayo de 1922, dentro del propio Museo del Prado, ya que su padre trabajaba como conserje.

Pisó por primera vez un escenario con ocho años, y su debut en el cine, ocasional por enfermedad de otro actor, llegó con la célebre película “Los últimos de Filipinas”. Alcanzó gran éxito en su papel de “Felipe” en “La Revoltosa” (1949), junto a una guapísima Carmen Sevilla. Tuvo un gran momento en películas como “Historias de la radio”.

En la década de los cincuenta regresó al teatro con un espectáculo que alcanzó una enorme popularidad, como fue “Te espero en Eslava”, tanto que tuvo que hacerse una segunda parte llamada “¡Ven y Ven a Eslava!”.

Su fama de “chuleta madrileño”, por su gracia natural, le hizo interpretar papeles de esa guisa. Así llegaron sus interpretaciones en “Manolo guardia urbano”, “Historias de Madrid”, “El tigre de Chamberí”. Tuvo un gran éxito con “Las chicas de la Cruz Roja” y “El día de los enamorados”. Pero su cumbre como actor la alcanzaría con “Los tramosos”, pasando a la historia de la comedia española su escena del timo de la estampa haciendo de “tonto”.

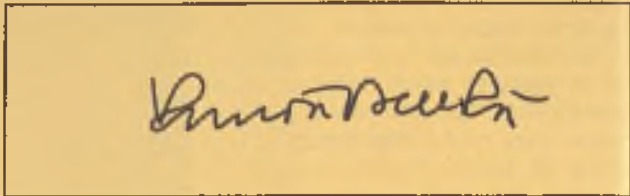
Tony compatibilizó su carrera meteórica como actor con su faceta teatral. Ganó mucho dinero con revistas que estrenaba en el Teatro Calderón y luego sacaba de gira por el resto de España, en concreto muchas de ellas las estrenó en el Teatro Circo de Albacete.

Los éxitos le llevaron a finales de los sesenta a TVE, alcanzando gran popularidad con su programa “Cita con Tony Leblanc”. Pero además, Tony ha sido un gran compositor, componiendo el libreto de 22 revistas musicales y más de 500 canciones que incorporaba a sus espectáculos.

En 1983, regresando de Alicante, sufrió un grave accidente de circulación cerca de Albacete, que le dejó apartado de los escenarios. En 1994 fue galardonado con un merecido Goya honorífico por toda su carrera, y ahora el Premio Nacional de Teatro “Pepe Isbert”.

Ramón Bello Bañón

El decano de los abogados albacetenses es perfectamente conocido tanto por su trayectoria política (fue alcalde de Albacete y gobernador civil de Ciudad Real y de Alicante) como privada. Poeta de prestigio, en la actualidad está centrado en su actividad profesional.



- Me quita el sueño.
DORMIR
- Mi principal debilidad.
TENGO MUCHAS Y VARIADAS
- Perdono fácilmente.
CASI TODO
- Me seduce de una mujer.
MI MUJER
- Me ha asustado siempre.
LA IGNORANCIA
- La traición más grande.
LA INFIDELIDAD
- Me inspira compasión.
LA JOLEDAZ
- Un final feliz.
ES EFÍMERA LA FELICIDAD
- Pecaría de gula comiendo.
COMO CON MODERACIÓN
- La locura que nunca hare.
JUGAR AL BINGO
- Me perdería en.
VENECIA
- Procuro estar lejos de.
LOS EGÓLATRAS
- Tendría una aventura con.
MI MUJER
- Me reencarnaría en.
BASTA CON UNA ENCARNACIÓN
- Envidia de los hombres.
NO TENGO ENVIDIA
- Envidia de las mujeres.
MÁS QUE ENVIADAR, ALABO SU TERNURA
- Sorprendo a la gente por.
NO SOPRENDO A NADIE
- He tropezado dos veces en la misma piedra con.
LOS AMIGOS
- Haría una ley para.
NO TENGO VOLACIÓN LEGULADORA



- Prohibiría.
EL ODIO
- Mi afición secreta.
LEER A ARISTÓTELES
- Número de amigos.
MÁS DE LOS QUE MEREZCO
- Número de enemigos.
¿QUIEN LO JABE?
- Estoy leyendo.
"LENANXE E XUTRIA" DE EMILIO LLEDO
- En casa, perro o gato.
NI PERRO NI GATO
- Para comer, agua o vino.
AGUA O VINO
- Para leer, prosa o verso.
PROSA Y VERSO
- Una novela.
ADA, DE NABOKOV
- Un cuadro.
EL JARDIN DE LAS DELICIAS
- Un árbol.
EL ALAMO
- Una canción.
YESTERDAY
- Un héroe.
HEROINA: AGUSTINA DE ARAGÓN
- Un instrumento musical.
VIOLONCELLO
- El principal avance científico.
TODOS Y CADA UNO DE LOS AVANCES
- Un personaje histórico.
BARUCH SPINOZA
- Un niño es.
IRREPETIBLE
- Elegiría como modo de morir.
LO DEJO AL DESTINO
- Un deseo.
LA PAZ

La receta de...

El Pincelín

CARRILLADA DE BUEY

Ingredientes

Una carrillada de buey de unos 400 gramos aproximadamente.

Aceite de oliva.

Dos tomates maduros.

Una cebolla.

Una cabeza de ajos duros.

Laurel.

Pimienta negra en grano.

Una copita de vino de jerez.

Un tazón de caldo de carne.



Elaboración

La carrillada se filetea, se dora con aceite de oliva y se pone en una cacerola con el caldo de carne.

Posteriormente se sofríen los tomates hechos trocitos junto con la cebolla y los ajos.

Una vez todo sofrito se añade también a la cacerola la pimienta, el laurel y la copita de vino de jerez.

Todo se deja cocer aproximadamente durante una hora.

Pasado el tiempo de cocción, se ponen los filetes en el plato, el resto se tritura y se pasa por el "pico chino", y se riega con él los filetes.

El plato se puede acompañar de patatas gratinadas y/o pisto manchego.

Nuestro chef

El restaurante El Pincelín (Almansa) está regentado por la señora Josefa (viuda de Pincelín) y su nuera Josefina.



diseño y maquetación

imagen de producto

promoción de ventas

publicidad exterior

publicidad directa

ediciones empresariales

imagen corporativa

notificaciones

editorial

sistemas de información en urbanismo

imagen aplicada

gestión de medios

Foto: Francisco Ortiz

BUQUE
PUBLICIDAD PRÁCTICA

Por Miguel ANGEL CATALAN

Una apuesta por la agricultura

La Confederación de Empresarios de Albacete ha elaborado un documento de reflexión y trabajo bajo el título genérico de "Albacete ante el reto del siglo XXI".

Cuando en estos momentos existen más incógnitas que respuestas sobre la posible evolución de la agricultura en el seno de la UE con dos puntos de referencia de futuro importantes: la ampliación de la

Europa comunitaria hacia los países del Este y una nueva ronda de negociación para una mayor liberalización del comercio mundial que afectará indefectiblemente a nuestro sector primario, resulta relevante que FEDA, en su documento, haya incluido a la agricultura y a la industria agrolimentaria como epígrafes de reflexión para el nuevo siglo que se acerca sin que tampoco haya olvidado incluir el polémico tema del agua.

La postura de la Confederación de Empresarios de Albacete respecto al sector agropecuario es una apuesta razonable por el equilibrio entre la política de subvenciones y la producción, con la inclusión de demandas muy concretas largamente reivindicadas por el propio sector agrícola como el aumento en los índices de regionalización de determinadas comarcas y la consecución de los derechos de riego para las superficies establecidas así como la ampliación de regadíos sin perjudicar a las primeras; además de una financiación más accesible y la reducción de módulos fiscales.

Asimismo apoyan el mantenimiento de los actuales cultivos hortícolas y unas alternativas económicamente viables para las superficies agrícolas menos productivas.

Por último también FEDA ha mostrado su sensibilidad con el sector ganadero, especialmente el ovino, y la necesidad de un Consejo Regulador al igual que ya existe con el queso manchego, proponiendo una mejora en los planes de saneamiento ganadero.

En cuanto al controvertido tema del agua la Confederación de Empresarios se alinea en sus principales planteamientos con las tesis defendidas por la Plataforma para la Defensa del río Júcar como es la reivindicación de la urgencia del Plan Hidrológico Nacional y su oposición a cualquier aprovechamiento partidista del problema del regadío que se oponga

a la mejora de la renta agraria albaceteña.

Por otra parte FEDA incluye una aspiración que no por menos viable es menos justa como que la representatividad de Albacete en los órganos decisorios de la redistribución de aguas (Confederaciones) esté en consonancia con la realidad hidrográfica existente.

La industria agroalimentaria

Por otra parte la Confederación también ha incluido en su reflexión y apuesta para el siglo XXI la demanda de un Centro Tecnológico de los Alimentos en Albacete.

Esta demanda está ampliamente justificada por los empresarios albaceteños, no sólo atendiendo a la imparable exigencia de los controles de calidad extensible a todos los sectores productivos sino también a la propia realidad de esta industria en la provincia y su claro potencial económico.

Los datos hablan por sí solos y de hecho en la balanza comercial Albacete la industria agrolimentaria ocupa el segundo lugar en cuanto a volumen de exportación y supone más de un tercio de los ingresos provinciales con un total de 323 empresas y un nivel de ocupación de 2.100 personas.

En los primeros lugares de esta industria agroalimentaria se encuentran actualmente las industrias panaderías, y cárnicas, seguido por empresas vinícolas y lácteas.

La Confederación recuerda que hasta ahora las industrias agroalimentarias albaceteñas se ven obligadas a remitir sus muestras de análisis a laboratorios de Madrid, Barcelona o Valencia, lo que perjudica económicamente al sector. FEDA afirma con estos datos, que la deman-

da de un Centro Tecnológico de los Alimentos o un Laboratorio de control de los alimentos está plenamente justificada atendiendo a la realidad de esta industria a la que no duda en calificar como uno de su más sólidos pilares de la actividad productiva provincial.

En este sentido y a pesar de que ya existen iniciativas individuales en Albacete que quieren hacer realidad este servicio de control de calidad, es la Administración autonómica la que en virtud de sus competencias en consumo debe satisfacer de forma urgente con una regulación específica las necesidades de este sector.

● La Confederación de Empresarios ha hecho una apuesta clara por la industria agroalimentaria de Albacete de cara al siglo XXI

Vinícola de Tomelloso

Mantolan

MANTOLAN
Vinícola de Tomelloso

Mantolán es un vino espumoso de calidad resultante de una cuidadísima selección de uva macabeo y sometido posteriormente a un proceso de refermentación, siguiendo con total rigor el método tradicional de fermentación en botella (método champanoise) que le confiere los más nobles caracteres exclusivos de esta técnica.

El proceso de crianza se realiza en el silencio, oscuridad y estabilidad térmica que proporciona la cueva, manteniéndose las botellas en "Rima" para conseguir que la crianza y disolución del carbónico criado en la fermentación sean



uniformes.

Posee un atractivo color dorado pálido, con unos ligeros matices verdosos, entre los que aparece una bonita burbuja fina y regular.

Su aroma es intenso, complejo y elegante, entremezclándose con el característico olor a levadura (o pan) con el aroma frutal y floral de la variedad de que procede, resultando finalmente muy equilibrado.

En la boca resalta su cuerpo, su frescura y su alegría.

Destaca por otra parte su perfecto equilibrio entre alcohol y la acidez.

Temperatura de servicio 5°C-7°C.

Alcohol 11,50% vol.



expoalbacete
Feria de Muestras de Castilla-La Mancha

Va a más

Recinto Ferial de Albacete
Del 12 al 20 de Abril de 1997

LA MAYOR FERIA DE MUESTRAS DE CASTILLA-LA MANCHA

ORGANIZA: PATRONATO
FERIAL DE ALBACETE

© PUBLI&e 907 / 22 43 71

La sabina negra

La sabina negra es un arbusto con una característica forma piramidal y muy común en nuestra provincia.

Se le denomina científicamente *Juniperus phoenicia* y pertenece a la familia de las cupresáceas, en la que también están integrados otros árboles muy frecuentes en parques y jardines como son los genéricamente llamados cipreses.

Esta especie adquiere normalmente un porte arbustivo y solo en algunos casos alcanza la talla de arbolillo sin sobrepasar los siete metros de altura.

Tiene hojas perennes de coloración verde intenso, cortas y están compuestas en forma de escamas imbricadas y que como todas las especies de esta familia, si frotamos sus hojas, desprenden un fuerte olor resinoso.

La sabina negra es un arbusto monoico que posee flores masculinas y femeninas en el mismo pie, su floración aparece desde otoño hasta la primavera siguiente; siendo sus frutos unos gábulos verdosos del tamaño de un garbanzo que se tornan rojizos cuando al cabo de dos años alcanzan la madurez.

La germinación de estas semillas es lenta y difícil, pero si los frutos de la sabina son comidos por algún animal como puede ser: zorrales, charlos, zorros, ginetas, etc, estas semillas ven favorecido el proceso germinativo a causa del efecto que provoca el ataque de los ácidos gástricos del estómago de estos animales.

Aquí radican dos esenciales funciones que juega la fauna silvestre en la propagación y desarrollo de algunas especies vegetales emblemáticas de nuestra tierra y con muchos problemas en brotar como son las sabinas, enebros, acebos, tejos y acebos.

La sabina es una especie rústica que prefiere exposiciones soleadas e incluso puede habitar sobre suelos desnudos y extremadamente pobres y áridos con abundantes rocas; y para no ser menos, también soporta condiciones climáticas extremas de frío en invierno y sequía estival.

En la geografía albacetense

encontramos ejemplares de sabina negra en buena parte de toda la provincia, aunque su presencia es más significativa en las sierras de Alcaraz y Segura, y por su marcado carácter de planta de influencia mediterránea, es abundante en tierras limítrofes de Albacete con Murcia y Valencia.

La sabina negra tiene madera dura, resistente y con alto contenido

resinoso que le impregna de un agradable aroma.

Su resina se ha usado con fines medicinales aunque debemos advertir que se trata de una planta venenosa, por lo tanto ninguna parte de la sabina negra es apta para la utilización casera con fines curativos.

Pedro GAMO





CIRCUITO DE ALBACETE

CAMPEONATO OPEN EUROPEO 15 Y 16 DE MARZO DE 1997

Los próximos días 15 y 16 de Febrero, el Circuito de Albacete empezará su temporada Motociclista con la primera prueba del Campeonato "Open Europeo", que contará con las categorías de 125 c.c., 250 c.c. y además vendrá acompañada del Campeonato de España de Supersport.

En este Campeonato tendremos a grandes pilotos como el equipo de Jorge Martínez "Aspar", con los hijos del trece veces campeón Angel Nieto, Angel Nieto Jr, Fonsi Nieto, en la categoría de Supersport, contaremos con el piloto almanseño Javier Rodríguez, quedando por confirmar la asistencia del piloto de 250 c.c. Emilio Alzamora.

El precio de las entradas son los siguientes:

* De 14 a 18 años 1.000 ptas.

* Entrada adulto 2.000 ptas.

HORARIOS EURO-OPEN

VIERNES, 14-03-97

09'00 - 17'00 H. Verificaciones Técnicas y Administrativas

14'30 - 15'00 H. ENTRENOS LIBRES OFICIALES 125 C.C. (Grupo A)

15'10 - 15'40 H. ENTRENOS LIBRES OFICIALES 125 C.C. (Grupo B)

15'50 - 16'20 H. ENTRENOS LIBRES OFICIALES 250 C.C. (Grupo A)

16'30 - 17'00 H. ENTRENOS LIBRES OFICIALES 250 C.C. (Grupo B)

SABADO, 15-03-97

08'00 - 15'00 H. Verificaciones Técnicas y Administrativas

10'00 - 10'40 H. 1º ENTRENOS CLASIFICATORIOS 125 C.C. (Grupo A)

10'50 - 11'30 H. 1º ENTRENOS CLASIFICATORIOS 125 C.C. (Grupo B)

11'40 - 12'20 H. 1º ENTRENOS CLASIFICATORIOS 250 C.C. (Grupo A)

12'30 - 13'10 H. 1º ENTRENOS CLASIFICATORIOS 250 C.C. (Grupo B)

13'20 - 13'50 H. 1º ENTRENOS CLASIFICATORIOS Supersport (Cto. España)

14'00 - 14'40 H. 2º ENTRENOS CLASIFICATORIOS 125 C.C. (Grupo A)

14'50 - 15'30 H. 2º ENTRENOS CLASIFICATORIOS 125 C.C. (Grupo B)

15'40 - 16'20 H. 2º ENTRENOS CLASIFICATORIOS 250 C.C. (Grupo A)

16'30 - 17'10 H. 2º ENTRENOS CLASIFICATORIOS 250 C.C. (Grupo B)

17'20 - 18'00 H. 2º ENTRENOS CLASIFICATORIOS Supersport (Cto. España)

DOMINGO, 16-03-97

09'00 - 09'15 H. WARM UP 250 C.C.

09'25 - 09'40 H. WARM UP 125 C.C.

09'50 - 10'05 H. WARM UP Supersport (Cto. España)

10'25 - 10'45 H. WALK ABOUT

10'55 H. PILOTOS EN PISTA 250 C.C.

11'10 H. SALIDA CARRERA 250 C.C.

11'25 H. PILOTOS EN PISTA 125 C.C.

12'10 H. SALIDA CARRERA 125 C.C.

13'00 H. PILOTOS EN PISTA SUPERSPORT (Cto. España)

13'15 H. SALIDA CARRERA SUPERSPORT



El arraigo taurino ha propiciado múltiples ruedas

Nuestros cosos taurinos: De Albacete a Villarrobledo

Albacete es una provincia taurina por excelencia y fruto de ello es que está plagada de cosos taurinos, los escenarios de la lidia. De todos ellos, el de Albacete capital, por su tamaño, capacidad y relevancia de sus festejos, sobre todos los que se celebran en su Feria de septiembre, es el más importante. A continuación le siguen Hellín, Caudete, Villarrobledo, La Roda, Tarambola, Casas Ibáñez y Munera como más relevantes.

En cuanto a categoría, la de Albacete también es la mejor colocada: plaza de segunda con rango de primera gracias a la seriedad e importancia de su ciclo septembrino. El resto de las mencionadas son plazas de tercera, algunas con una historia muy curiosa.



Las Arenas (Caudete).- Muchos de los cosos de nuestra provincia se edificaron por iniciativa privada, como es el caso de la plaza de toros de Las Arenas de Caudete, inaugurado el 15 de mayo de 1910 y con capacidad para 6.000 espectadores. El cartel era: el rejoneador Benito de Araujo y los espadas "Machaquito" y "Minuto". Como anécdota, señalar que tras la Guerra Civil quedó muy deteriorada. Sus pilares de hierro artísticos fueron vendidos y desde 1947 se encuentran en el Mercado de Abastos de Valencia.

La plaza de toros de Albacete también ocupa el primer lugar en cuanto a capacidad con cerca de 12.000 espectadores. Le siguen Caudete y Hellín, con 6.000; La Roda y Villarrobledo, con 5.000; Casas Ibáñez y Tarazona con 4.000; y Munera con 2.800.

A continuación, conozcamos algunos detalles interesantes de cada uno de estos cosos:

Hellín.- El coso hellinero de Cuatro Caminos tiene forma poligonal con 32 lados y seis huecos para la entrada del público. Fue construido, por el maestro murciano Antonio Montesinos, con hierro, madera y piedra sillar, y se acabó en 1866. Sus principales festejos se celebran en Domingo de Resurrección y durante su tradicional Feria.

La Roda.- En 1957 se derribó el anterior coso y sobre su solar se edificó la actual plaza de toros que abrió sus puertas el 5 de agosto de 1971 con un festejo de rejonos en el que intervinieron Angel y Rafael Peralta, Alvaro Domecq y José Manuel Pereira.

Villarrobledo.- La plaza de toros de Villarrobledo celebró recientemente su primer centenario, ya que data de 1893. Un coso con gran tradición taurina que vive su mejor momento en su Feria de agosto.

Tarazona de la Mancha.- Esta plaza fue construida en un desmante de la población con piedra, losa y madera, siendo inaugurada el 2 de agosto de 1865 por Antonio Sánchez "El Tato". En el mes de agosto se celebran sus festejos.

Casas Ibáñez.- La actual plaza de toros, inaugurada el 28 de agosto de 1957 (en sustitución de la anterior que databa de 1857), es de mampostería, contando con unas bóvedas de ladrillo. Su inauguración se llevó a cabo con una novillada en la que intervinieron Gómez Cabañero, Abelardo Vergara y Emilio Redondo.

Munera.- La plaza de toros de Munera se construyó en 1913 por iniciativa de José Antonio Fornés y se inauguró con la participación de "Pepillo" en dos corridas de toros celebradas los días 22 y 23 de septiembre del citado año. Es un coso de gran arraigo por el que han desfilado la mayoría de toreros albaceteños y siempre ha sido un buen trampolín para los mismos.

Además de los reseñados cosos, muchos municipios de nuestra provincia cuentan con coquetas plazas para sus festejos populares.

Pedro J. GARCIA



"La chata" cumple 80 años

Plaza de toros de Albacete.- La actual plaza de toros de Albacete, que data de 1917, está considerada como una de las mejores de España. Este coso vino a sustituir al anterior, que comenzó a construirse a finales de 1828 y que se terminó al año siguiente. Esa plaza constaba de dos pisos, el primero destinado a tendidos, con bastantes filas de asientos, y el segundo, a gradas y palcos; siendo los materiales utilizados para su construcción piedra, tierra y ladrillo.

Los planos de la actual plaza de toros, con una fisonomía similar a la anterior, fueron diseñados por los arquitectos Sainz de Vicuña y Carrillo.

La plaza se inauguró el 9 de septiembre de 1917 con un cartel compuesto por toros de Fernando Villalón y los espadas Gaona, Joselito y Saleri II.

"La chata", como popularmente se conoce al coso albaceteño, está de celebración y este año cumplirá su ochenta aniversario, más de un tercio de siglo en el que ha visto desfilar por su albero a todas las figuras de cada momento.

Al coso albaceteño le cabe el honor, desde el año pasado, de ser el que cuenta en su ruedo con más burladeros. Es la única plaza que tiene cinco burladeros después de que en los días previos a la celebración de la pasada Feria de Albacete se habilitase uno junto a toriles para que los toreros y subalternos tuvieran mayor protección, al considerarse que aquella zona estaba demasiado desprotegida.

La temporada en la plaza albaceteña se centra en su Feria de septiembre, una de las más importantes en el panorama taurino español y en la que año tras año se dan cita las mejores ganaderías y los espadas más descatados del momento.

Además, acoge una corrida de toros con motivo de la festividad del patrón de la ciudad, San Juan, y la tradicional corrida de ASPRONA que, hablando de celebraciones, este año también cumple su veinticinco aniversario.

El oficio artesano de aperador

Nació cuando los transportes y medios de comunicación apenas existían, cuando no había luz eléctrica ni alcantarillado, cuando ni siquiera se soñaba con el cine o la televisión y la idea de volar era una temeridad a la que daban vueltas unos locos.

Cuando la palabra tractor se ignoraba por completo y las mulas, yeguas, caballos y burros eran los únicos motores que funcionaban en el campo y los hombres labraban de sol a sol sin que el campo dejara nunca de tener hierba.

Se llamaba Andrés Claramunt y nació en 1880. Era hijo de María y Nemesio y del él aprendió un oficio que hoy casi suena a chino: "aperador", o lo que es lo mismo, fabricante de aperos de labranza y otros útiles. Procedía de Venta del Moro y su trabajo consistía en construir carros, principal medio de transporte de aquellos años, además de forcatés, arados, trozas (yugos), timones (con el fin de llevar una línea recta en la labranza), astiles para las herramientas y otros muchos útiles del campo.

Sus herramientas eran casi todas manuales, como el propio trabajo: sierra, serrucho, berbiquí, cepillo, garlopa, azuela, escoplo, lima y limón.

Como únicas máquinas la rueda de amolar y el banco de madera al que acoplaba el torno.

El material no había que buscarlo muy lejos ya que la materia básica era la madera de encina o lo que comúnmente se denomina en la comarca de La Manchuela, la carrasca.

Pero también había otras maderas que traía de Valencia, sobre todo las utilizadas para realizar los rayos de las ruedas, laborioso trabajo dado que el medio de transporte utilizado era precisamente el carro, un larguísimo "paseo" de varios días, con sus correspondientes noches en posadas y altos en el camino para comer el aperador y su caballería.

- Su trabajo consistía en hacer carros, además de forcatés, arados, trozas, timones, astiles y otros útiles



Un mes para construir un carro

Nada extraño resulta que, con aquellos medios para traer la materia prima y lo laborioso y manual del trabajo, se tardara más de un mes para construir un carro.

Según relata Mari Nieve Zafra Claramunt, del Grupo de Investigación de Artes y Tradiciones Populares, en primer lugar se hacía el cubo y en él se introducía el eje, hecho en madera dura de plátano.

Después de tornearlo se echaba en agua sal, cociéndose varias horas.

Una vez caliente se le metían los rayos o radios de la rueda y se formaba la circunferencia, poniéndole las "pinas" ensambladas

(cada uno de los trozos de madera curvos que forman en círculo la rueda, donde encajan por la parte inferior los rayos y por la parte exterior se asientan las llantas de hierro.

Acabada esta faena se llevaba al herrero para ponerle el aro o llanta que completaba la rueda y la protegía.

Además las ruedas llevaban una pieza de hierro dentro del cubo que se unía por un eje en cuyos extremos se colocaban las ruedas. De igual modo portaban unas palomillas para que no rozaran con el eje.

Posteriormente se hacía la estructura del carro colocando las varas, barandillas y el tablero o piso.

Si llevaban toldos su instalación corría por cuenta de otra figura también desaparecida en nuestros días: "el correachero".

Todo lo que se hacía el aperador era sólido y estaba garantizado por la dureza de la madera. Se utilizaba siempre la carrasca, desde el carro, a la mesa de la matanza, a la del comedor o para las portadas.

Andrea y Nieves, las hijas de Andrés Claramunt, conocen múltiples detalles acerca del oficio ya que ayudaban a su padre a colocar las piezas, a poner clavos y pintar. Sin embargo, de las dos hermanas, quien más participaba en las faenas era Andrea, en tanto que Nieves ayudaba a su madre en la casa y preparaba el ajuar de las dos, una labor en la que, se empleaban años.

El tiempo, que todo lo cambia, hizo cambiar también los carros. Así nacieron las ruedas de caucho de los carros.

Según el testimonio de las hijas de Andrés, el taller se cerró con su muerte, ya que el único hijo varón no siguió la tradición de su padre y de su abuelo.

El taller, amplio, con luz, ventilación, y con un piso formado con troncos serrados en círculo y clavados en el suelo, estaba ubicado en el paseo de La Cabaña. En él jugaban los nietos saltando y decían que su abuelo estaba hecho de carrasca. Por su fortaleza lo demostró con el correr del tiempo.

M. PICO

CRUCIGRAMA BLANCO

	1	2	3	4	5	6	7	8	9	10	11
1											
2											
3											
4											
5											
6											
7											
8											
9											
10											
11											

HORIZONTALES.- 1: Baile regional español (PI). Representación geográfica de la Tierra o de una parte de ella en una superficie plana (PI).- 2: Pájaro (PI). Ciudad santa de los mahometanos.- 3: Camino. Nivel. Punto cardinal.- 4: Terminación de infinitivo. Clase (PI). Entrega.- 5: Maloliente.- 6: Denota alegría. Del verbo ir.- 7: Figurado, maltratan, molestan. Lo que cuesta una cosa.- 8: Cabeza de ganado. Dueña. Escuchar.- 10: Cierta raza de perro (PI). Adverbio de lugar.- 11: Hierro combinado con carbono que adquiere mayor dureza o elasticidad. Ensenada pequeña (PI).

VERTICALES.- 1: Isla de Indonesia. Ciudad de Holanda.- 2: Al revés, despojo de una cosa que poseía. Nota musical. Antigua lengua de Provenza.- 3: Astilla resinosa que, encendida, arde como un hacha. Del verbo ser. Nombre de letra.- 4: Carta de la baraja. Limpia, arregla, ordena. Preposición.- 5: Costumbre de hacer las cosas por mera práctica y sin razonarlas. Voz para detener a las caballerías.- 6: Ciudad de Java. Pronombre.- 7: Nombre dado a cierta estrofa, en honor de la poetisa que la creó. Al revés, interjección.- 8: Al revés, repetido y familiar, madre. Grasa animal. Del verbo ir.- 9: Plural de letra. Sin nubes. Contracción.- 10: Voy. Pronombre personal. Onomatopeya de la risa.- 11: Nombre de mujer. Salida del sol o de otro astro por el horizonte (PI).

SOLUCION

HORIZONTALES.- 1: Jotas. Mapas.- 2: Aves. Meca.- 3: Via. Ras. Surf.- 4: Ar. Aulas. Da.- 5: Pestifero.- 6: Reia. Iba.- 7: Brean. Costo.- 8: Res. Ama. Oir.- 10: Dogos. Abajo.- 11: Acero. Calas.

VERTICALES.- 1: Java. Breda.- 2: ovir. Re. Oc.- 3: Tea. Eres. Ge.- 4: As. Asea. Por.- 5: Rutina. So.- 6: Bail. Me.- 7: Salfica. ac.- 8: am. Sebo. Iba.- 9: Pes. Raso. Al.- 10: Acudo. Ti. Ta.- 11: Sara. Oras.

CUADROS NEGROS.- Se señalan a continuación los espacios ocupados por los cuadros negros mediante varias cifras. La primera corresponde a las columnas horizontales y las demás a las verticales. Así en horizontal 1, los cuadros negros corresponden a vertical 10; en 10, a 6; en 11, a 6; en 2, a 5 y 7; en 3, a 4 y 8; en 4, a 3 y 9; en 5, a 1 y 11; en 6, a 1, 2, 6, 10 y 11; en 7, a 6; en 8, a 4 y 8; en 9, a 2, 3, 5, 7, 9 y 10; en 10, a 6; en 11, a 6.

	1	2	3	4	5	6	7	8	9	10	11	12	13	14	15	16	17	18	19	20	21	22	23	24	25	26	27	
1																												
2																												
3																												
4																												
5																												
6																												
7																												
8																												
9																												
10																												
11																												
12																												
13																												
14																												
15																												
16																												
17																												
18																												
19																												
20																												
21																												
22																												
23																												
24																												
25																												

HORIZONTALES. - 1: Caracteres empleados en la escritura por los antiguos escandinavos. Altares. Atad. Nombre de varón. - 2: Menor edad legal. Al revés, vociferaran. Adverbio de lugar. Época. - 3: Concavidad o hueco. Preposición. Volvíese. Artimaña. Partícula inseparable privativa o negativa. - 4: Nota musical (Pl). Ente. Alejais. Pintor veneciano del siglo XVIII. - 5: Oclusión intestinal. Ría gallega. Bastante. Pujanza. - 6: Pronombre personal. Carta de la baraja (Pl). Dafninas. Al revés, cumbre Cuchillo corvo. - 7: Escudo, blasón. Elasticidad. Instrumento musical. Nombre de mujer. - 8: Nombre de consonante. Hachón. Bravucón. Preposición. Ciudad francesa cercana a Niza. - 9: Atisba. Fango. Irrellexivo, impetuoso. Salida de un astro por el horizonte (Pl). Al revés, símbolo químico. - 10: Eminente, sublime. Hornearéle. Al revés, municipio de Burgos. Demostrativo. - 11: Nota musical. Uno de los cuatro dialectos de la lengua griega. Al revés, defecto físico o psíquico. Al revés, agregaste. Mandato. - 12: Nota musical. Sinistros. Anadé. Del verbo ir. - 13: Provecho (Pl). Terrón, trozo de tierra. Al revés, desgasto. Al revés, río de Rusia. Al revés, montañés, montaraz. - 14: Nombre de consonante. Al revés, lidie. Símbolo químico. Tinas, cántaros grandes. Al revés, desgastar. - 15: Parte de la columna. Árbol de las yuglandáceas (Pl). Desabridas. Preposición. - 16: Pringo. Nombre de mujer (Pl). Aguachino. Insignificancia. - 17: Accidente geográfico. Apócope de santo. Al revés, cierto tejido. Observa. Cierta número. Nombre de mujer. - 18: Del verbo ir, Ciclón. Al revés, llamarlas. Adverbio de duda. Símbolo químico. - 19: Golpe dado con una rama (Pl). Sonidos. Cada uno de los capítulos en que se divide el Corán. Descubra, destape. - 20: Pilíferos. Dios griego. Anudad. Material de construcción. - 21: Al revés, dioses domésticos de los gentiles. Símbolo químico. Al revés, nombre de mujer. Al revés, nombre de mujer. - 22: Preposición. Madurez. Al revés, garganta, gafote. Cierta flor. Antigua lengua de Provenza. - 23: Río alemán. Pague, abone. Al revés, dios griego. Apócope de tanto. Al revés, vinculé. - 24: Personaje de la Biblia. Brillabas. Furia. Escarpado, abrupto. - 25: Material de construcción (Pl). Apalead, batojad. Revuelve, embrolla. Río de la India.

VERTICALES. - 1: Isla egipcia del Nilo. Al revés, cada una de las extremidades del circuito de una pila. Ira. Árbol frutal. - 2: Ciudad italiana. Congregad. Ponedero, escondrijo. - 3: Se arranque o estruje los cabellos o las barbas con las manos. Introduca. Se compone. Nivel. Al revés, apócope de santo. - 4: Río alemán. Constelación. Río de Inglaterra. Cercado de arbustos. Cubras. Símbolo químico. - 5: Artículo. Tarugos. Restringir. - 6: Negación. Preposición. Escoge. Engañoso. - 7: Labrar. Adverbio de lugar. Letras de "lento". Rozagantes. - 8: Preposición. Mango. Aplícase a los cuerpos que, con igual composición química, tienen distintas propiedades físicas (Pl). Al revés, emperador romano. Nota musical. - 9: Anudar. Símbolo químico. Deliantes, intercedas. Al revés, plural de consonante. Punto cardinal. - 10: Héroe o personaje que da nombre a un pueblo, época, etc. Obedecieras. Airape. - 11: Devasta. Altar. Cierta ganado. Envuelve. - 12: Carbón fósil. Derogas. Claridad. Años de una persona. - 13: Al revés, llevar a remolque una nave. Adorais. Este, levante (Pl). - 14: Cada una de las monedas que el desposado entrega a la desposada en la ceremonia del matrimonio. Huecos, ventanas. Matrícula de coche española. Conjunto de las entrañas del animal (Pl). - 15: Higiene, salubridad. Te desplomans. Filipinos. Terminación verbal. - 16: Yunque de platero. Al revés, aporta. Naturales de cierto país de la Italia antigua. Turba, confunde. - 17: Cierta flor en heráldica. Cordillera americana. Al revés, adorna. Flancos. - 18: Del verbo ir. Río gallego. Cnda. Desgasté. Pimpollo, retoño. - 19: Consonante repetida. Ciudad de Florida. Impulsame, impeleme. Al revés, letra griega. Nombre de consonante. - 20: Pintor veneciano del siglo XVI. Al revés, símbolo químico. Adverbio de modo. Ariagaza. Dios egipcio. - 21: Otorgaré. Cachivaches. Parte alta de la cerviz. Roedor. - 22: Trampa para cazar animales. Leyenda. Al revés, negación. Montículo de arena. Accidente geográfico. - 23: Antecedente necesario para el conocimiento de una cosa. Metaloides. Terminación verbal. Objeto. Deslino. - 24: Natural de cierto país europeo. Al revés, repetir. Hoja muy delgada de masa de harina y agua. Nota musical. - 25: Pronombre personal. Infierno (Pl). Al revés, preposición. Inusitadas, inrecuentes. Licor. Partícula con carga eléctrica. - 26: Práctica cierta labor agrícola. Al revés, desgasté. Afirma, asegura. Coyuntura. - 27: Figurado, persona muy buena. Instrumento para pescar (Pl). Exclusiva. Figura geométrica.

VERTICALES

1: Isla egipcia del Nilo. Al revés, cada una de las extremidades del circuito de una pila. Ira. Árbol frutal. - 2: Ciudad italiana. Congregad. Ponedero, escondrijo. - 3: Se arranque o estruje los cabellos o las barbas con las manos. Introduca. Se compone. Nivel. Al revés, apócope de santo. - 4: Río alemán. Constelación. Río de Inglaterra. Cercado de arbustos. Cubras. Símbolo químico. - 5: Artículo. Tarugos. Restringir. - 6: Negación. Preposición. Escoge. Engañoso. - 7: Labrar. Adverbio de lugar. Letras de "lento". Rozagantes. - 8: Preposición. Mango. Aplícase a los cuerpos que, con igual composición química, tienen distintas propiedades físicas (Pl). Al revés, emperador romano. Nota musical. - 9: Anudar. Símbolo químico. Deliantes, intercedas. Al revés, plural de consonante. Punto cardinal. - 10: Héroe o personaje que da nombre a un pueblo, época, etc. Obedecieras. Airape. - 11: Devasta. Altar. Cierta ganado. Envuelve. - 12: Carbón fósil. Derogas. Claridad. Años de una persona. - 13: Al revés, llevar a remolque una nave. Adorais. Este, levante (Pl). - 14: Cada una de las monedas que el desposado entrega a la desposada en la ceremonia del matrimonio. Huecos, ventanas. Matrícula de coche española. Conjunto de las entrañas del animal (Pl). - 15: Higiene, salubridad. Te desplomans. Filipinos. Terminación verbal. - 16: Yunque de platero. Al revés, aporta. Naturales de cierto país de la Italia antigua. Turba, confunde. - 17: Cierta flor en heráldica. Cordillera americana. Al revés, adorna. Flancos. - 18: Del verbo ir. Río gallego. Cnda. Desgasté. Pimpollo, retoño. - 19: Consonante repetida. Ciudad de Florida. Impulsame, impeleme. Al revés, letra griega. Nombre de consonante. - 20: Pintor veneciano del siglo XVI. Al revés, símbolo químico. Adverbio de modo. Ariagaza. Dios egipcio. - 21: Otorgaré. Cachivaches. Parte alta de la cerviz. Roedor. - 22: Trampa para cazar animales. Leyenda. Al revés, negación. Montículo de arena. Accidente geográfico. - 23: Antecedente necesario para el conocimiento de una cosa. Metaloides. Terminación verbal. Objeto. Deslino. - 24: Natural de cierto país europeo. Al revés, repetir. Hoja muy delgada de masa de harina y agua. Nota musical. - 25: Pronombre personal. Infierno (Pl). Al revés, preposición. Inusitadas, inrecuentes. Licor. Partícula con carga eléctrica. - 26: Práctica cierta labor agrícola. Al revés, desgasté. Afirma, asegura. Coyuntura. - 27: Figurado, persona muy buena. Instrumento para pescar (Pl). Exclusiva. Figura geométrica.

PROBLEMA DE LOGICA

	Primera	Segunda	Tercera	Cuarta
NOMBRE SEÑORA				
CALZADO				
MIEMBRO FAMILIA				
ESTARA LISTO				

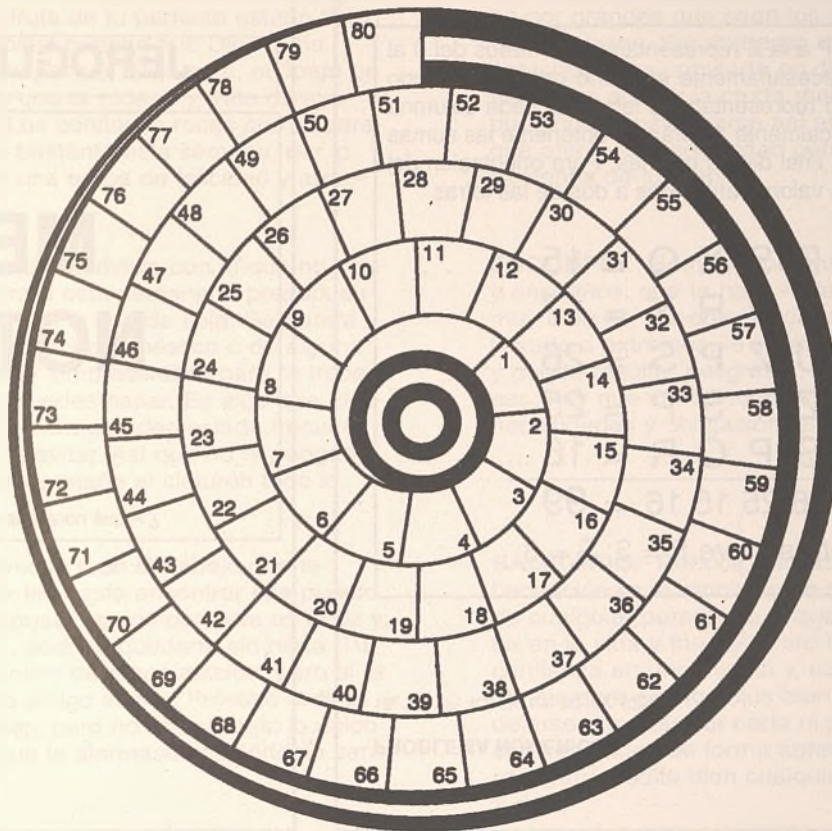
Cuatro personas entran una tras otra en una zapatero remendón. Con los datos que les damos a continuación tendrá que deducir la colocación en las casillas correspondientes del nombre de cada una de ellas, lo que trae a arreglar, de qué miembro de su familia es y cuando estará listo.

- 1.- El calzado que trae a reparar Lucía no estará listo el jueves.
- 2.- El calzado que estará listo el martes no es de la persona que lo trae a arreglar.
- 3.- Encarna trae a arreglar unas botas de color beige.
- 4.- La señora que trae a arreglar unos zapatos negros entra en la zapatería inmediatamente detrás de la que trae a arreglar unos zapatos marrones.
- 5.- El calzado que trae a arreglar María estará listo el martes.
- 6.- El miércoles estará listo el calzado del hijo de la señora que lo trae a arreglar.
- 7.- La señora que trae a arreglar unas botas marrones entra inmediatamente antes que la señora cuyo calzado estará listo el martes.
- 8.- El calzado que trae a arreglar la señora que entra la tercera estará listo el lunes.
- 9.- El calzado que trae Elisa a arreglar es de su hija.
- 10.- La señora que trae a arreglar unos zapatos marrones entra la segunda.
- 11.- La señora que trae a arreglar un calzado de su marido entra en la zapatería inmediatamente después que la que trae a arreglar el calzado que estará listo el jueves.

SOLUCION

Nombre: Elisa, María, Lucía, Encarna
Calzado: Botas Marrones, Zapatos Marrones, Zapatos Negros, Botas Beige
Miembro Familia: Hija, Marido, Suyos, Hijo
Estará listo: Jueves, Martes, Lunes, Miércoles

DOBLE CARACOL



Partiendo de la casilla número 1 del centro, escribir las palabras correspondientes a las definiciones A, hasta llegar al número 80. Después, partiendo de la casilla 80, escribir hacia atrás las palabras correspondientes a las definiciones B, hasta llegar al número 1.

A: 1-4: Cierta pez.- 5-8: Corroer.- 9-14: Ciudad romana.- 15-21: Refutar.- 22-29: Engarzado.- 30-34: País africano.- 35-38: Rodee, cerque.- 39-46: Natural de cierta capital hispanoamericana.- 47-51: Regional, municipal.- 52-57: Actuar.- 58-64: Región de Rusia.- 65-70: Trillado.- 71-73: Mordisqueé.- 74-78: Derrotero.- 79-80: Contracción.

B: 80-77: País del SE asiático.- 76-72: Jumento.- 71-67: Escultor francés.- 66-60: Ceder, aflojar.- 59-54: Sustancia tóxica que se extrae de varias clases de plantas.- 53-48: Natural de cierto país europeo.- 47-42: Antiguo reino del Sacro Imperio Romano.- 41-39: Exclamación.- 38-34: Etapa, edad.- 33-31: Municipio de Alicante.- 30-24: Cenagal.- 23-18: Molusco gasterópodo marino.- 17-12: Variedad de esmeralda.- 11-6: Cristalino.- 5-1: Lindar, confinar.

SOLUCION

A: 1-4: Raya - 5-8: Roer - 9-14: Tivoli - 15-21: Repartir - 22-29: Enlazado - 30-34: Libia - 35-38: Copa - 39-46: Habanero - 47-51: Local - 52-57: Operar - 58-64: Ucrania - 59-70: Manido - 71-73: Rol - 74-78: Curso - 79-80: Al
 B: 80-77: Laos - 76-72: Ruco - 71-67: Rodin - 53-48: Quire - 59-54: Amanar - 65-60: Amana - 66-60: Ceder - 66-60: Ceder, aflojar - 59-54: Sustancia tóxica que se extrae de varias clases de plantas - 53-48: Natural de cierto país europeo - 47-42: Antiguo reino del Sacro Imperio Romano - 41-39: Exclamación - 38-34: Etapa, edad - 33-31: Municipio de Alicante - 30-24: Cenagal - 23-18: Molusco gasterópodo marino - 17-12: Variedad de esmeralda - 11-6: Cristalino - 5-1: Lindar, confinar

Problema numérico

Las letras de la P a la Z representan los números del 0 al 9, aunque no necesariamente en dicho orden. Sumando los números que representan las letras de cada columna horizontal y verticalmente, habrán de obtenerse las sumas que aparecen al final de las mismas. Para orientación del lector se dan los valores atribuidos a dos de las letras

$$\begin{array}{r}
 R P S X Q = 15 \\
 S X P R Y = 17 \\
 X U Z P S = 26 \\
 P Z V S P = 25 \\
 Y S P Q R = 16 \\
 \hline
 17 \ 26 \ 25 \ 15 \ 16 = 99 \\
 \text{Letras clave } P = 3; S = 8
 \end{array}$$

1R; 2S; 3P; 4Q; 5X; 6Y; 7U; 8V; 9Z; 0T

PROBLEMA NUMÉRICO:

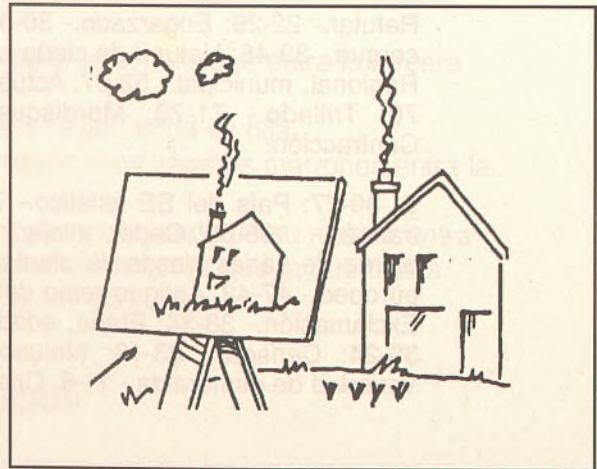
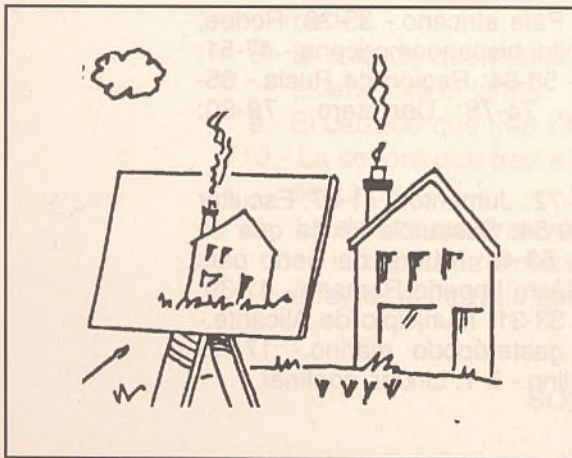
JEROGLIFICO

**ME
NOTA**

¿ A qué hora sale el tren ?

Me entorrecé

SIETE ERRORES



Nube, humo casa, hierba cuadro, trípode, chimenea, ventana, puerta cuadro

Horóscopo para la semana del 9 al 15 de Marzo

ARIES. La aprensión es tu peor enemigo y te está amargando la vida. Deja de observarte continuamente y disfruta de tu perfecto estado físico y de todas las cosas buenas que Dios te ha dado. En lugar de pensar tanto en tí, ocúpate un poco más de los que te rodean y trata de ayudarles un poco. Los continuos roces con tu pareja se suavizarán bastante esta semana, por lo que entrareis en una etapa de felicidad y armonía.

TAURO. Un gasto imprevisto con el que no contabas desequilibrará esta semana tu presupuesto y te hará bailar en la cuerda floja. Se tratará del arreglo de un electrodoméstico o de alguna máquina o aparato imprescindible para tu trabajo, sin el que no puedes pasar. Es algo que, desgraciadamente, ocurre con demasiada frecuencia y no se puede evitar. Así que no te pongas trágico y trata de apretarte el cinturón todo lo que puedas.

GEMINIS. Aprovecha todo el trabajo que te salga y no aguardes hasta encontrar ese puesto ideal que ambicionas. La competencia es feroz y, si no andas listo, podrías quedarte sin nada. Tu salud no será motivo de preocupación, pero sí la de aun familiar o amigo íntimo. Préstale toda la ayuda que puedas, pero no dramáticos; lo único que faltaría es que le alarmases haciéndole sentirse aún peor.

CANCER. De poco sirve intentar tranquilizar a tu pareja con palabras; dale hechos, que es lo que necesita, y reconoce tu culpa. No hay nada que más irrite a una persona que el que traten de hacerla comulgar con ruedas de molino. Por lo que respecta a las cuestiones financieras, tus problemas se resolverán bastante esta semana, aunque habrás de ser cauto y actuar con mucho cuidado.

LEO. El sedentarismo no es nunca aconsejable y menos aún en tu caso. Necesitas acción, tanto física como mentalmente. Instalarte permanentemente en tu hogar, ajeno al mundanal ruido, puede parecerle bello, pero puede costarte muy caro. Por ello, vuelve a tu actividad acostumbrada y lucha por conseguir el puesto que te mereces. En el plano afectivo, la semana se presenta tranquila y la armonía reinará.

VIRGO. Esta semana pisarás fuerte y tu carisma será grande, pero te verás forzado a hacer un duro sacrificio por cierta persona muy unida a tí afectiva o profesionalmente. Tu humor será excelente, lo mismo que tu salud, y te sentirás mimado por todos, protagonista y feliz. Alguno de tus hobbies o deportes te deparará una agradable sorpresa.

LIBRA. La mejor cualidad que posees es tu entusiasmo y tu espíritu de lucha, que no flaquean por grandes que sean los obstáculos con los que tropiezas. Sin embargo, en ocasiones, ese entusiasmo se convierte en obstinación y en un negarte a admitir la cruda realidad de la vida, pudiendo transformarse así en algo peligroso, que afecta a tu seguridad personal y a la de las personas de tu entorno.

ESCORPIO. Semana romántica, llena de poesía y ensueños, que te hará vibrar. Todo eso está muy bien de vez en cuando, pero por sistema y llevado a extremos, le impide a uno ser realista y puede resultar peligroso. La vida no es sólo eso; hay que comer todos los días y existen necesidades y obligaciones que satisfacer,

SAGITARIO. Reducir los gastos y aumentar los beneficios es la ambición de todo empresario y de cualquier persona que que desea ir para arriba en la vida y triunfar. Pero eso exige tesón, confianza en uno mismo y, sobre todo, permanecer siempre con los ojos bien abiertos para no dejarse engañar por nada ni por nadie. En especial, no actúes de forma apresurada ni prematuramente; medita bien cualquier paso que vayas a dar.

CAPRICORNIO. Tu brillante actuación deslumbrará a cierta persona por la que te interesas y la dejará fascinada. Si no aprovechas esta excepcional coyuntura que se te presenta para expresarle abiertamente tus sentimientos, es que eres un caso sin remedio. Por lo demás, tu humor será excelente esta semana y tu elocuencia convincente y chispeante te abrirá todas las puertas.

ACUARIO. La semana transcurrirá para tí con una maravillosa sensación de bienestar y euforia. Tu optimismo será grande y verás las cosas de color de rosa. Ten cuidado, no obstante, puede que ese estado sea tan sólo ficticio y que, al despertar, te pegues un batacazo. La familia será motivo de alegría y orgullo, y te llenará de satisfacción.

PISCIS. Soslaya cualquier tentación de abuso de poder que ronde por tu cabeza y controlate. No des falsas esperanzas a nadie ni crees crisis innesesarias a tu alrededor. En el terreno afectivo la semana se presentará relajada y el amor te sonreirá, pero habrás de vencer tus celos enfermizos, carentes del menor motivo. Físicamente te sentirás bien, aunque deberías vigilar tu tensión y reducir un poco el café.

Revisión de tuberías
con equipos de TV.

Reparación interior de
roturas en tuberías
con equipos especiales
sin necesidad de levantar
pavimentos.

Control de estanqueidad
en tuberías y juntas.

Control de calidad en
tuberías de saneamiento,
eliminación de raíces.

Limpiezas Industriales de
alcantarillados y toda clase
de tuberías.

Extracción de pozos negros,
fosas sépticas, depuradoras,
depósitos de agua, piscinas,
toda clase de lodos, etc.

Localización de tapas
ocultas, de registros
de alcantarillado.

Detección de fugas
de agua.

Barrido y fregado de
garajes, naves y todo tipo
de superficies
y pavimentos con
máquinas especiales.

Eliminación y tratamiento
anti-pintadas y graffitis.
Restauración y
limpieza de monumentos,
edificios, fachadas,
estatuas, fuentes, etc.

LIMPIEZAS



FERNANDEZ

Trabajamos
limpiamente



SERVICIO PERMANENTE 24 HORAS (967) 22 08 38

C/ PEDRO COCA, 65
Tlf. 967/22 08 38 - 22 05 26
Fax 967/22 05 30
ALBACETE

C/ MARIA AUXILIADORA, 14
Tlf. 926/42 62 47
PUERTOLLANO

C/ RAMBLA DE LA MANCHA, 4 • Tlf.967/31 03 51 • ALMANSA

C/ CARDENAL GIL DE ALBORNOZ, 3
Tlf. 969/23 54 26
CUENCA

C/ ALFONSO X EL SABIO, 4 1ª
Tlf. 926/21 63 08
CIUDAD REAL



Por **BERNARDO GOIG**

Barbo mahometano

La fauna político-piscícola regional se ha visto recientemente ampliada con este ejemplar de filiación moruna. Compite por un mismo espacio vital con el *homobonus toledano* y el felino doméstico conocido por *gato condottiero*, y se desenvuelve con igual parsimonia en los cotos de pesca sociales y populares. Aunque pueda parecer que el agua es su elemento, en las últimas semanas las branquias no le vienen funcionando demasiado bien en el río Júcar.



Materiales para el nido

El nido es un elemento imprescindible para la cría de los canarios y de cualquier especie de pájaros en cautividad.

Razón por la que hay que proporcionarles el más adecuado de entre las diversas modalidades existentes en las pajarerías, y también todos los materiales necesarios para que la pareja construya su propio nido en el interior de la jaula de cría.

El nido más conveniente es el cestito de tela metálica porque es el que produce menos parásitos en el habitáculo de cría.

El terreno más común de cría para muchos parásitos, tales como chinches, ácaros, pulgas, garrapatas, moscas, etc, es el nido de pájaros.

En este sentido puede darse el caso de que los gorgojos provoquen la muerte de los recién nacidos polluelo en el nido.

Existen incluso algunos tipos de moscas que gustan de poner sus huevos en heridas y en las orejas de los pollos.

De esta forma las larvas de los insectos reblandecen los tejidos cercanos de los indefensos animalitos con sus secreciones que pueden ser el origen de úlceras e inflamaciones a veces fatales.

Si el aficionado a cuidador encontrara polluelos afectados deberá quemar todo el material con el que esté formado el nido y si quisiera conservarlo debería desinfectarlo a fondo.

Cualquier parásito descubierto sobre los pollos habrá de ser retirado con sumo cuidado con unas pinzas de puntas y por supuesto desinfectar las lesiones y heridas causadas, por ejemplo con una disolución de quinoleína o de pergamano potásico.

Principales materiales

De entre los materiales que hay que proporcionar a los canarios para que construyan el nido el pelo de cabra blanco desinfectado que venden en las buenas pajarerías es el mejor material y casi insustituible.

Debe ponérseles una buena can-

tididad en una jaulita pelera desde donde ellos lo irán trasladando al nido metálico que en poco tiempo quedará relleno primorosamente.

Este trabajo lo realiza principalmente la hembra aunque el macho también le ayuda a acarrear el material.

Hay un detalle que no debe descuidarse al utilizar el nido metálico y es que debe taparse por debajo.

Si no se hace ocurre con frecuencia que mientras la hembra está incubando, el macho se entretiene en ir tirando de los pelos que salen por los agujeritos del cesto con la consecuencia de ir dejando poco a poco el nido sin fondo.

José RODRIGUEZ
(*Compilado de los manuscritos de Toribio L.G.*)



Suscripción popular para erigir un monumento a la Guardia Civil

El Círculo Ahumada, "Amigos de la Guardia Civil", que me honro en presidir, ha iniciado una campaña a nivel nacional, encaminada a la captación de aportaciones para erigir un monumento a la Guardia Civil y emplazarlo en el lugar donde la banda terrorista de ETA asesinó a doce de sus hombres, en un atentado que conmovió a toda España.

Para poder llevar a cabo nuestra idea, hemos contado con la colaboración inestimable del Alcalde de Madrid, Álvarez del Manzano, el cual gustosamente ha cedido el lugar que le hemos solicitado para levantar el monumento, e importante también ha sido la rapidez con que el mundialmente famoso escultor Santiago de Santiago, ha respondido a nuestra petición, entregándonos un proyecto-maqueta, que en estos momentos se exhibe en nuestra sede de Madrid.

Hemos enviado cartas a todos los Ayuntamientos de España pidiendo colaboración y estamos recibiendo una buena cantidad de respuestas positivas, pero nos haría falta otro empujón que creemos sería muy importante.

Nos hace falta la ayuda que pueden darnos desde la prensa escrita. Creemos que una pequeña reseña podría ser de gran importancia ya que serían muchas las personas que se animarían a colaborar con sus aportaciones para hacer realidad lo que hasta hace poco era un sueño y hoy comienza a ser algo realizable.

Las personas o entidades que lo deseen pueden enviar sus aportaciones a una cuenta bloqueada abierta en Madrid y cuyos datos son los siguientes:

Cuenta pro-monumento a la Guardia Civil.

Banco: 0030, Sucursal: 1347, nº de Cuenta: 0000014271. Banco Español de Crédito C/ José Abascal, 40 28.003 Madrid.

ANTONIO MANCERA LOPEZ
(Presidente del Círculo Ahumada)



El timo de la estampita

Estaba cansada de hacer la calle y buscaba el modo de escapar de ese mundo negro pringado de todo, abocado a la muerte, con quien se relacionaba muy de cerca.

Por eso dijo que sí a la propuesta de aquel hombre maduro con buena pinta, que gastaba dinero con cierta alegría y le ofrecía una salida desde la nada. No resultaría complicado imitar a Lina Morgan para representar el papel de tonta con muchos billetes. Su experimentado socio, cargado de vida y engaños, le hacía repetir una y otra vez un papel sencillo aunque con unos matices especiales, envidia de cualquier escuela profesional de interpretación. Cuando su jefe consideró que estaba preparada, la hizo debutar en Madrid, cerca de Atocha, escenario paradigmático en el desarrollo de un buen timo de la estampita. Ataviada con un babero de cuadros y zapatillas de estar por casa, sujetaba un bolso medio roto que hacía juego con su cara descoigada y macilenta.

El guión se desarrolló en un solo acto y con muchos nervios, aunque resultó bastante bien por la intervención de Miguel, seguro de sí, que habló como los ángeles y resolvió el timo con absoluta maestría.

Tras dejar sola a la víctima, Virtudes, se quedó con cien mil pesetas; un auténtico tesoro que logró con mucha mas soltura y rapidez que en interminables horas de esquina callejera.

Conocer a Miguel resolvió sus días y era un hallazgo que no debía desaprovechar. El sistema era perfecto para conseguir dinero fácil y no necesitaba sacrificios importante, aunque, a veces, caminaba mucho alrededor de una zona para captar la atención de alguna mujer mayor -algo avariciosa- que entraba al trazo con dudas pero, con la intervención del educado socio,

sucumbía a los encantos de un negocio redondo.

En pocos meses la vida se había transformado por obra y gracia de su Pigmalión y nadie del entorno era capaz de reconocerla - mucho mejor - como la buscona de una calle sucia. La primera salida fue hacia Albacete, ciudad llana de gente llana, con algunas mentes llanas. Lugar apreciado por Miguel, en donde había resuelto buenos timos de la estampita. Siempre actuaba cerca de Los Invasores porque se movían muchas mujeres. Se puso una fea bata de espuma medio raída, chancas azules y el pelo reco-

gido en un amorfo moño de medio lado. En la comisura de sus labios dejó asomar un hilo de saliva para denotar cierta dificultad en pronunciar algunas palabras sencillas. Cuando le preguntó a la señora

por las monjitas, notó un gesto de piedad turbado por la sorpresa y el aspecto deplorable que manifestaba. Miguel llegó muy rápido, después de que su socia tonta enseñara el paquete de billetes a una mujer perpleja. En cinco minutos estaban dispuestas a canjear sus estampitas y se acercaron a casa para recoger la cartilla de la Caja de Ahorros. Los timadores quedaron separados para no despertar sospechas en el edificio. Muy poco tardó la señora en regresar con su carnet y cartilla.

Virtudes se quedó en un banco con el bolso lleno de papeles perfectamente cortados y camuflados. Miguel aguardaba en la puerta mientras su circunstancial colega sacaba lo mismo que llevaba él. Nunca supo cómo fue sorprendido y terminó en el calabozo de una Comisaría. Virtudes sufrió el primer revés. No importa. Son riesgos que hay que soportar. El resultado es bueno y seguro que seguirán dando timos de la estampita mientras haya personas dispuestas a engañarla.

José Fco. ROLDAN

¿Cómo prevenimos?

1º.- El timo de la estampita es una estafa con solera que se repite cada día en cualquier punto de España. Albacete ha sido, por muchos años, un punto escogido por timadores porque han encontrado gente desinformada un pozo agarrada y muy avariciosa.

2º.- Los elementos del engaño se resumen en dos personas con mucha astucia y unos paquetes con papeles recortados con algún que otro billete para simular que todo es dinero.

3º.- Uno de los timadores se hace pasar por subnormal.

4º.- Un segundo timador será el encargado de proponer el modo de engañar al tonto con dinero en forma de estampitas.

5º.- La víctima aceptará ganar rápido y fácil, a costa de una pobre criatura que desconoce el valor del dinero. Sacará de su banco la cantidad estipulada y guardará el envoltorio para esperar el regreso de su socio -el timador listo-, que simulará llevar al tonto para que se hagan cargo de él en alguna institución. No lo volverá a ver. 6º.- Cuando pase el tiempo, no soportará la tentación de mirar el contenido del paquete y descubrirá el engaño.

7º.- A pesar del sentimiento de culpabilidad del timado hay que denunciar el hecho y facilitar el modo de identificar a los timadores.

8º.- Si observamos la presencia de alguna persona con evidentes síntomas de subnormalidad debemos llamar al 091. Si, además, trata de entablar conversación y nos muestra dinero, con mucho más motivo.

9º.- En el supuesto de que escuchemos una conversación o veamos a dos o tres personas, alguna de las cuales parece deficiente, entre las que se hable de dinero, cartilla, cambio de estampitas, etc., no dudemos en dar aviso al 091.

10º.- Cualquier información que conozcamos sobre este modo de timar, o cualquier otro, es conveniente difundirla entre nuestros mayores, verdaderos objetivos de la astucia pirata.

Serie anual dedicada a mujeres famosas

El pasado sábado, día ocho, se celebró el Día de la Mujer Trabajadora. En homenaje a ella dedicó mi colaboración filatélica semanal.

La serie anual de sellos Europa/1996 eligió como tema común para los países integrados en la C.E.P.T. (Conferencia Europea de Posta y Telecomunicaciones), el de "Mujeres Famosas", ofreciendo un hermoso abanico de mujeres sobresalientes por alguna actividad.

Escritoras nórdicas en Suecia y Aland, pintoras en Alemania, artistas de cine en Dinamarca, la Madre Teresa en San Marino, Madame de Sevigné en Francia, la cantante soprano Emma Destinová en la República Checa, han embellecido y diversificado esta temática que cuenta con muchos coleccionistas.

En España son muchas las mujeres que han sido "filatelizadas" a lo largo de los años, en reconocimiento a su gran valía en actividades importantes para la sociedad: Mariana Pineda, Concepción Arenal, La Reina Isabel La Católica, Teresa de Jesús; Agustina de Aragón, Rosalía de Castro, Concha Espina, Emilia Pardo Bazán, Reina Sofía, Hellen Keller, Clara Campoamor, María de Maeztu, Gabriela Mistral, Victoria Kent, María Moliner, Margarita Xirgu, María Zambrana, Lola Flores...

Carmen Amaya, figura mítica

A ella dedicó nuestro país el único sello de la serie Europa/96 "Mujeres Famosas" (Edidfil, 3434).

Carmen Amaya, (Barcelona 1913-Bagur 1963), de familia gitana, cuyo padre guitarrista la inició en el baile flamenco. Con él empezó a bailar casi al mismo tiempo que a andar, debutando ya en 1917.

Constituyó el Trío Amaya en 1929 y su arte llamó poderosamente la atención en la Exposición Internacional de Barcelona, donde actuó con otro gran niño prodigio, el famoso bailarín Antonio.

Raquel Meller, seudónimo de la gran tonadillera, Francisca Márquez

● A Carmen Amaya dedicó nuestro país el único sello de la serie Europa/96 Mujeres Famosas

(Tarazona 1888-Barcelona 1962) la incorporó a su compañía para actuar en París, donde alcanzó gran éxito. En 1936 inició largas giras por todo el mundo. Recorrió diversos países de América durante más de una década, siempre aureolada por el triunfo más arrollador que haya tenido ningún artista español.

Tras su regreso a España actuó en varias ciudades europeas. Intervino en varias películas ("La hija de Juan Simón, 1934 y "Los Taranos, 1962") y montó espectáculos de baile de indudable categoría artística.

Su personalidad como "bailaora" es fundamental en la historia y en la evolución del flamenco.

Portugal ha escogido para los sellos Europa/96, evocativos de mujeres famosas, a Helena Vieira de Silva, pintora (1098-1992), Natalia Correia, escritora, (1923-1993) y Guiomar Vilhena, empresaria (1705-1789), nacidas respectivamente en el Portugal Continental y en la islas Azores y Madeira.

Angel Carmelo RODRIGUEZ
R. DE LAMA



Por **JULIO VIRSEDA**

Baldomero Espartero: el héroe de Luchana

Joaquín Baldomero Fernández Álvarez, luego Baldomero Espartero por rectificación del nombre, era hijo del carretero Antonio Fer-

nández Espartero y de Josefa Álvarez y nació en Granátula (Ciudad Real) el 27 de febrero de 1793.

Como dice uno de los biógrafos *"General victorioso, soldado valiente, gran español, sencillo en sus costumbres, espíritu liberal, hombre honrado, desde la más humilde cuna hasta el pináculo del Trono, que pudo ocupar, la vida de don Baldomero Espartero describe una trayectoria incomparable"*.

Don Baldomero Espartero, duque de la Victoria, duque de Vergara, y regente de España de 1841 a 1843 durante la minoría de edad de Isabel II, encarna, en muchos de sus aspectos, la historia del progresismo español en el siglo XIX.

Un progresismo basado en las ideas liberales e influido por las tesis masónicas.

En la guerra civil que enfrentó a cristianos y liberales (guerras carlistas), su espada se vinculó definitivamente a la idea liberal, a la que fue fiel hasta su muerte.

Su vida activa comienza en 1808 cuando a los quince años se incorpora como voluntario en el batallón Sacro que lucha contra los franceses en la guerra de la Independencia.

Entre 1810 y 1811 se gradúa de subteniente en la isla del León, y en 1815 embarca rumbo a América

para defender las colonias españolas.

Allí se afianzan sus ideas liberales formando el grupo de militares liberales y progresistas conocidos con el sobrenombre de los "ayacuchos".



En 1825 vuelve a España con el grado de coronel siendo destinado a la población de Pamplona donde contrae matrimonio con Jacinta Sicilia (1827).

En 1833 estalla la primera guerra carlista poniéndose al lado del ejér-

cito liberal de la regente María Cristina, alcanzando tres años más tarde el empleo de general en jefe del Ejército del Norte.

En las proximidades a la Navidad del año 1836, los carlistas sitian Bilbao con un poderoso ejército al mando del mismo Pretendiente, D. Carlos.

La plaza era vital para mantener recursos y los cuantiosos empréstitos que el carlista tenía recibidos. Los prestamistas de Europa no se hallaban dispuestos a soltar más dinero sin que el Pretendiente tuviese en sus manos, como sólida garantía, la capital vizcaína.

Ya el 25 de octubre numerosas fuerzas carlistas sitian Bilbao "veinte batallones, tres compañías de desertores argelinos, diecinueve piezas, entre cañones, morteros y obuses, siendo la mayor parte de los primeros de grueso calibre; setecientos cincuenta carros de municiones y pertrechos de guerra, de los cuales seiscientos eran sólo de proyectiles huecos y balas rasas". Durante el mes de diciembre la presión de los carlistas se hizo más fuerte y sus ataques más frecuentes preparándose para el asalto final. El día de Nochebuena amaneció nevando y "con un frío tan espantoso que los soldados envolvían sus dedos en trapos para poder manejar el gatillo del fusil. El general Espartero se encontraba en un jergón alojado en una

humilde cabaña, "medio imposibilitado por un ataque agudo de cistitis, que le hacía sufrir horriblemente". El general estaba inquieto ante el curso de los acontecimientos y la fiebre que le abrasaba en una insoportable inmovilidad.

Se le comunica la imposibilidad de tomar el puente de Luchana, clave en la batalla, y ante ello decide incorporarse a la lucha a pesar de que momentos antes hubo que "sondarle pues la inflamación de la vejiga era grande y la orina poca y ardiente".

El médico del Estado Mayor, que escribía estas palabras en el parte facultativo, no quiso autorizarle para que saliese ni montase a caballo en semejante estado.

"Iba tambaleándose como un ebrio", añade para dejar bien a cubierto sus responsabilidades.

Pero el general una vez a caballo mejoró y se lanzó con su espada contra los defensores del puente de Luchana.

Se cruzan los gritos de ¡Viva Carlos VI! a lo que se responde con ¡Viva Isabel III! y también ¡Viva la libertad!

El triunfo fue inevitable para las tropas del general Espartero y los treinta batallones que asediaban Bilbao levantaron inmediatamente el sitio.



Breve historia clínica

Baldomero Espartero no gozó nunca de buena salud ya que era hepático desde los tiempos de Ayacucho, nefrítico desde los de Luchana y cardíaco desde la regencia. Sin embargo su mala salud le permitió ser anciano mientras que ya habían sucumbido la mayoría de sus contemporáneos.

Es muy posible que la enfermedad vesical del general Espartero se tratara de una litiasis vesical como consecuencia de un "prostatismo" compatible con su edad. La necesidad de sondaje apoya esta tesis de mala evacuación vesical. La Urología a mediados del siglo XIX apenas había esbozado su nacimiento. La escuela francesa encabezada por Civiale y Velpeau abrieron el camino a los cirujanos españoles como Diego de Argumosa. Pero aún se debatiría durante décadas la polémica entre abrir la vejiga y extraer las piedras o bien proceder a su fragmentación a través de la uretra. Espartero no se benefició de ninguno de los procedimientos.

● Espartero encarna, en muchos de sus aspectos, la historia de progresismo español en el siglo XIX

Ello provoca la paz de Vergara de 1839 nombrandosele al héroe de Luchana, duque de la Victoria.

Los años siguientes pasan rápidos: 1840 presidente del gobierno progresista con la abdicación de María Cristina y nombramiento como regente del reino hasta 1843 en que la insurrección de Narváez y Serrano provocan su exilio en Inglaterra.

Regresó a España en 1848 y obtuvo el nombramiento por Isabel II como jefe del gobierno en 1854.

Finalmente se ve obligado a retirarse ante O'Donnell en 1856.

En este período deja las leyes más progresistas del momento como la desamortización de los bienes seculares de la Iglesia entre otras disposiciones.

En 1870 Prim le ofrece la corona, que rechaza en favor de Amadeo de Saboya, quien le nombra duque de Vergara con tratamiento de Alteza Real. Finalmente muere en Logroño, retirado y anciano el 8 de enero de 1879.



Dietas para adelgazar sí, riesgos no

El Instituto de Estudios Documentales del Azúcar y la Remolacha (IEDAR), ha consultado a distintos especialistas médicos sobre los problemas que las dietas de adelgazamiento, sin ninguna base científica, pueden acarrear a largo y medio plazo a las personas que las siguen.

La recomendación de los especialistas consultados es la de mantener una dieta equilibrada que incorpore todos los grupos de alimentos y hacer ejercicio físico regular.

Estas son las claves para no asumir riesgos con la salud.

Cada año la primavera nos trae la preocupación de perder esos kilos que nos sobran.

Es el momento en que se ponen de moda "dietas mágicas" que prometen adelgazar en un tiempo récord y que significan un grave peligro para la salud.

Los expertos en nutrición consultados por el Instituto de Estudios Documentales del Azúcar y la Remolacha (IEDAR) hacen referencia a más de 60 dietas distintas, la mayoría sin ninguna base científica que las apoye.

Pretenden poseer cualidades indemostrables y efectos que no son evidentes ni probados.

Dietas mágicas

Algunas de ellas alcanzan límites insospechados, como por ejemplo: "La dieta del calendario": sólo se pueden tomar alimentos cuyo nombre empiece por una determinada letra, la "Dieta de la hora", que se basa en suponer que lo ingerido antes de una hora determinada no engorda, etc...

Todos los expertos están de acuerdo en afirmar que la obesidad es, generalmente, consecuencia de un balance desequilibrado entre la ingesta real de energía y el gasto producido.

Por ello, cualquier programa efectivo de pérdida de peso debe cumplir este requisito: equilibrar el balance, disminuyendo la ingesta

y/o aumentando el gasto energético.

Una dieta equilibrada es aquella en la que se incluyen todos los grupos de alimentos.

Cuando se desea bajar de peso, se debe disminuir la cantidad a ingerir pero nunca eliminar por completo ninguno de ellos.

Según los expertos, un error muy extendido entre la población es eliminar al comenzar una dieta hipocalórica el azúcar.

Los últimos estudios presentados en Viena durante el congreso "Tendencias en la alimentación para los años 90" indican que el azúcar posee un efecto saciante por lo que, añadido en cantidad adecuada a cualquier dieta de adelgazamiento, permite hacerla más agradable y aumentar la sensación de saciedad.

Según la Fundación Española de Nutrición (FEN), no todas las calo-

rías son iguales, así mientras un gramo de grasa libera 9 Kcal., un gramo de cualquier hidrato de carbono equivale a 4 Kcal.

Los expertos recomiendan seguir una dieta equilibrada e incrementar el ejercicio físico como las claves para no asumir riesgos innecesarios con la salud.

Y si la dieta ha de ser hipocalórica se debería poner el caso en manos de un especialista que adecúe la dieta a las necesidades concretas de cada persona sin perjuicios para su calidad de vida.

Consejos prácticos

* No suprimir ningún alimento.

Es importante mantener la ingesta adecuada de azúcar, ya que ésta ayuda a tener rápidamente la sensación de saciedad y evitar seguir comiendo en exceso.

* Enfatizar en la dieta los alimentos que pertenecen al grupo de carbohidratos (legumbres, pastas, arroz, pan, azúcar, etc...) elaborados sin salsas o condimentos grasos.

* Comer despacio y con tranquilidad, masticando bien los alimentos. Esto es más saludable para nuestro organismo y hace que nos llenemos antes.

* Beber aproximadamente dos litros de agua diarios.

* Realizar algún tipo de ejercicio moderado diariamente: pasear, caminar, subir escaleras, etc...

● Un error muy extendido entre la población es eliminar al comenzar una dieta hipocalórica el azúcar



"El Viaje de tus Sueños"



CON

La Tribuna Dominical

BANGKOK, SALVADOR DE BAHIA, CARTAGENA DE INDIAS, CANCUN, LONDRES, TENERIFE

B A S E S D E L C O N C U R S O

1.- El concurso consiste en el sorteo de 6 viajes para dos personas a los siguientes destinos:

- BANGKOK (THAILANDIA)
- SALVADOR DE BAHIA (BRASIL)
- CARTAGENA DE INDIAS (COLOMBIA)
- CANCUN (MEXICO)
- LONDRES
- TENERIFE

9 días
7 noches

7 días
6 noches

2.- Estos viajes se podrán realizar entre el 1 de Abril y el 30 de Mayo de 1.997.

3.- Podrán participar todos los lectores de la TRIBUNA DOMINICAL, rellenando el cupón adjunto. Quedan excluidos del concurso los empleados de la LA TRIBUNA DE ALBACETE y sus familiares directos.

4.- Los viajes son personales e intransferibles, no pueden cambiarse por otros viajes ni ser cambiados de fecha. Cada ganador del concurso designará a la persona que le acompañará.

5.- Los cupones se remitirán a: "LA TRIBUNA DE ALBACETE", C/ Salamanca, 17 - Entrepalata 02001 - Albacete, o entregándolos en mano. Enviando un cupón por sobre y figurando en el sobre "CONCURSO EL VIAJE DE TUS SUEÑOS". Los sobres serán de tamaño standar.

6.- Entrarán en el sorteo todos los cupones que se reciban hasta las 13 h. del día 12 de Marzo del 97.

7.- El sorteo se celebrará ante notario del día 14 de Marzo y la lista de ganadores aparecerá publicada en la TRIBUNA DOMINICAL el día 23 de Marzo de 1.997.

8.- Los ganadores deberán pasar por las oficinas de LA TRIBUNA DE ALBACETE en horario de 10 a 14 h. y de 17 a 20 h., presentando el D.N.I. los días 24, 25 y 26 de Marzo de 1.997.

9.- No se admitirán cupones que no vayan debidamente cumplimentados, escritos en letra mayúscula o que no cumplan las bases, reservándose LA TRIBUNA DE ALBACETE el derecho a comprobar la identidad del concursante.

ORGANIZA Y COLABORA:



CONCURSO "El Viaje de tus Sueños"

Nombre y Apellidos.....
 Dirección.....
 Población..... Provincia.....
 Teléfono..... D.N.I.....

Por **ANTONIO SORIA**

Homenaje a Esteban Sánchez

El pianista Esteban Sánchez murió el pasado día 3 de febrero a causa de un infarto.

La muerte le sobrevino cuando viajaba desde su pueblo natal (Orellana la Vieja) a Badajoz, en cuyo conservatorio impartía clases.

Merece la pena, para quien desconozca la figura de este músico, recordar algunas de las hazañas que logró durante su trayectoria profesional.

Entre ellas se encuentran algunas como el Premio Nashev en 1950, el Diploma de Honor del Concurso Internacional Margarite Long de París, el Busoni de Italia, Premio de virtuosismo de la Academia de Santa Cecilia de Roma en 1954, el Premio Alfredo Casella de Nápoles, Medalla Dinu Lipatti de la Fundación Harriet Cohen de Londres, y un largo etc.

Estos datos hablan de Esteban Sánchez como uno de los genios de la interpretación del siglo XX, cuya Suite Iberia de Albéniz fue descubierta con asombro por Baremboim ("¡qué hace España con tal genio escondido!"), sin duda una de las más interesantes junto a la De Larrocha o el también fallecido Rafael Orozco.

La relación de Esteban Sánchez con Albacete fue estrecha durante toda su vida.

Se casó con una albaceteña y, según nos hizo saber (cuando en el 95 nos visitó como miembro del jurado del concurso "Ciudad de Albacete") dio en el Casino Primitivo su primer concierto apadrinado por Carmen Ibáñez.

Albacete, punto de partida

Supongo que en aquel ilustre piano Pleyel (hoy desahuciado a precio de mueble inservible) donde, según Vlado Perlemuter, Arthur Rubins-

tein estrenó en España los "Valses nobles y sentimentales" de Maurice Ravel.

Albacete, por tanto, fue punto de partida, profesional y personalmente, en la vida de Esteban Sánchez.

A la hora de su muerte se le rindió un merecido y muy emotivo homenaje con un extraordinario recital de piano a cargo de Ricardo Martínez Descalzo, ganador del Premio Ciudad de Albacete 1995, año en que el maestro extremeño nos acompañó en el jurado del Concurso que organiza la asociación Juventudes Musicales de Albacete.

Nada mejor que la música para



rendir homenaje a un músico, y el pianista alicantino Martínez Descalzo mostró con holgura su talla para brindar lo mejor de este arte en su memoria.

Comenzó el recital con la Sonata 19 en modo dórico del Padre Soler, templando el frío de la sala (Centro Cultural La Asunción) al calor de la música entre adornos y requiebros del barroco español.

La limpieza de la Sonata 20 de Haydn aclaró la penumbra del ambiente, precisión de toque y belleza del fraseo propias de Descalzo, que pisa con elegancia y despierta la sonrisa por la satisfacción de escuchar una interpretación profundamente buena.

No hizo pianismo de circo ni de

salón, que tanto atrae a multitudes (vease el caso de Guennadi Dziu-benko que reanudó los desaparecidos lunes del Cultural), hizo un pianismo bien elaborado, de muy alta calidad, tan apropiado para la ocasión de rendir memoria a un prestigioso pianista.

El "Allegro de concierto" de Manuel de Falla, obra desconocida con razón (no premiada en el certamen que mercedamente ganó Granados) y que Descalzo prepara para su participación en el Concurso Internacional "Jacinto Guerrero" de Madrid, abrió la sección española junto a "Málaga" de Albéniz, que quizás no es el repertorio con el que este músico más se deleita.

Un brillante estudio transcendental de Liszt, el número 10, cerró la primera parte la primera parte del concierto.

En la segunda, tras un breve y sutil entrante, el estudio para los adornos de Debussy, vino el plato fuerte del concierto.

El "Carnaval" op.9 de Schumann, llenó con la plenitud de su interpretación los huecos vacíos de los ausentes.

Un ejemplar uso de los tipos de ataque, con un curioso portato en el que el sonido respondía al gesto a la perfección, un dominio de algo tan difícil y ambiguo como el rubato, exquisita sensibilidad en páginas como el Chopin, dominio de planos y virtuosismo de las distancias en el Paganini.

Estuvo perfecto en el uso del pedal y en de los efectos de apagadores levantados que, como un guiño contemporáneo, sabe usar Schumann, en definitiva, todo un gran concierto a cargo de un gran artista.

Quien quiera retener su nombre no lo hará en valde, pues el alicantino Ricardo Martínez Descalzo dará mucho que hablar en el mundo del piano.

Disco de la Semana

Ficha

Federico Moreno Torroba: Luisa Fernanda, Plácido Domingo, Verónica Villarroel, Juan Pons y Ana Rodrigo. Orquesta Sinfónica de Madrid, Antonio Ros Marbá (director). Auvidis Valois V4759. 2 CDs. DDD.

Presentamos hoy la emblemática zarzuela en tres actos de Federico Moreno Torroba "Luisa Fernanda" en la grabación realizada en enero de 1995 en el auditorio de la ONCE de Madrid, en coproducción del sello francés Auvidis Valois y Caja Madrid que cuenta con un reparto de lujo: Plácido Domingo en Javier; Verónica Villarroel en Luisa Fernanda; Juan Pons en Vidal Hernando y Ana Rodrigo en el papel de Carolina.

Presentado en estuche de doble compacto con un libreto explicativo de lujo, esta producción es totalmente digna de elogio por el esfuerzo que supone en darle a esta obra la categoría que merece, convirtiéndola en un producto perfectamente exportable mucho más allá de nuestras fronteras.

El conocido y prestigioso musi-



Federico Moreno Torroba

LUISA FERNANDA

**PLACIDO DOMINGO
VERONICA VILLARROEL
JUAN PONS
ANA RODRIGO**

**ORQUESTA SINFONICA DE MADRID
DIRECTION
ANTONI ROS MARBÀ**



cólogo Roger Alier explica en el libreto interno el conocido argumento de la zarzuela, traducida paso por paso al inglés, francés y alemán, pero también, afortunadamente, en español, a pesar de ser una producción francesa.

El encanto de la música y la cali-

dad de las interpretaciones, guiadas por la sabia batuta del maestro catalán Ros Marbá, hacen de esta edición algo absolutamente recomendable.

Lo recomendamos con todo el entusiasmo que requiere, defendiendo iniciativas de este tipo.

Apuntes

Podemos presumir con orgullo de contar entre nuestros jóvenes músicos con importantes ejemplos de eficacia que van abriéndose puertas afuera de nuestra ciudad, como es el caso de cuatro instrumentistas que han sido seleccionados para formar parte de la Orquesta Gerhard.

Se trata del oboísta José Miguel Soria, el flautista Oscar Marco, la clarinetista María Palacios y el guitarrista Alberto Plaza.

Daremos cuenta de este tema en próximas páginas de nuestra Tribuna Musical.

Efemérides musicales

Modest Petrovitch Moussorgski nació el 9 de marzo de 1939 en Karevo y murió en San Petersburgo el 16 de marzo de 1881. Fue el primero, junto a César Cui, en dirigirse a Balakirev para formar lo que sería el Grupo de los Cinco, junto a Borodin y Rimsky Korsakov.

Entre su producción destaca la famosa obra titulada "Cuadros de una Exposición", (1874) archiconocida tanto en su original pianística como en la genial orquestación que de la página haría el francés Ravel.

"La interpretación artística de la simple belleza, es una burda chiquillada, es la infancia del arte. Las pacientes excavaciones en los trazos más secretos de la naturaleza humana, su descubrimiento... ahí está la verdadera misión del artista". (Manifiesto autógrafo que resume la visión estética del músico en 1872).



Por **FERNANDO PICORNELL CANTERO**

José Peregil: Intensidad hacia adelante

El mundo es complicado y se complica porque nosotros mismos tenemos la culpa como humanos que somos, porque los hombres ambiciosos corrompen la virtud del hombre bueno.

Tantos siglos en los que la identidad de las culturas permanecían inmutable y de pronto llegó el siglo XX para transformarlas, pues si durante milenios los avances fueron lentos en lo que llevamos de siglo, la evolución ha sido gigantesca.

Más en ese cambio todavía estamos. Y dentro de nosotros se plantea esa indeterminación entre lo rural o lo urbano, entre la información técnica y la de la naturaleza, entre el viaje en animal o en cohete espacial.

Por suerte todavía tenemos presente el vivir del pasado y el comienzo del amanecer del futuro.

En este óleo "Casas blancas de la Mancha" de José Peregil, sin época ni tiempo, existe un contexto que podría pertenecer a decenas de siglos.

Tanto el dibujo y los colores serían fácilmente reconocidos por habitantes de siglos anteriores, ya que esos modos y maneras humanas son imágenes del pasado cultural que en nuestro presente está esperando a la puerta del futuro.

El cuadro

El cuadro está compuesto por grandes contrastes entre claros y oscuros, entre zonas de luz y de sombras, aumentando en intensidad desde atrás hacia adelante.

Si en el fondo las representaciones de las casas son rectángulos pintados en blanco zinc, aplastados por los tejados marrones oscuros, en la zona media de la obra las partes pintadas en blanco son cua-



dro de un tamaño superior, que aumentará en medida en la primera parte del cuadro.

Ese blanco que es la atención de la obra, se ve manchado con azules y amarillos ligeramente para dar volumen y textura a las paredes que representa con el fin de romper la sensación de planitud.

● Resulta difícil que la representación de un pueblo pueda ser tan expresiva con tan pocos elementos y tan simples

No es difícil apreciar también como la parte derecha del cuadro es la de mayor peso y tensión, donde apenas quedan zonas libres entre los blancos y negros. No es así en la parte izquierda con solo un blanco central. El resto empezando desde arriba con las zonas grisáceas-azuladas más claras del cielo, se van

oscureciendo con marrones tierras sombra de las montañas al fondo cada vez más hasta los marrones tierra sombra con negro donde está el carro con paja en blanco zinc y amarillo.

En esta parte izquierda es más libre y deja más interpretación a la imaginación, mientras que en la parte derecha, la sensación es de continuidad con más zonas blancas entre paredes de casas y tejados en negro. Destacar como de forma muy bien dispuesta, el pintor, ha colocado sobre las zonas más oscuras unos rectángulos en forma de chimeneas que rompen y se destacan dando profundidad de mayor hacia pequeñas.

Subrayar como con un dibujo sencillo y rápido incluso en la representación del carro se rompen las zonas de oscuridad.

Resulta difícil que la representación de un pueblo pueda ser tan expresiva con tan pocos elementos y tan simples de formato, forma y colores. Es un modo específico de mirar las cosas, un peculiar estilo de pensar y pintar, una forma de meditar sobre los hombres y sus arquetipos, sobre su realidad, sus paisajes, su arte y el arte de los hombres y sus pueblos.

Por JUANJO JIMENNEZ

Retratos de objetos y paisajes

Paco Pérez. Pinturas

Sala de Exposiciones de la Caja
Castilla-La Mancha

18 febrero al 5 de marzo

Del pintor Paco Pérez hay dos aspectos en los que todos coincidimos: uno, su talante, que hace de él una persona tolerante y que sabe estar siempre en su sitio; el otro, que es el pintor dalbaceteño que más ha pintado (aunque lo cierto es que la mayoría de sus brochazos han ido a las paredes, dada su doble condición de pintor de "brocha gorda" y de "pincel").

De todas formas, si hoy hablamos aquí de él es por lo que es capaz de hacer con los pinceles más finos, aquellos que le sirven para dejar constancia de los objetos y paisajes en los que Paco se fija.

La trayectoria artística de Paco Pérez parecía estar determinada por los que él llama "objetos humildes": escobas, tijeras, badiles, relojes, muebles viejos...

Sin embargo, ya el año pasado pudimos ver algunas obras suyas en las que veíamos otras preocupaciones que no afectaban solamente a los temas tratados, sino que también tenían que ver con la técnica utilizada.

Objetos y paisajes

Eran paisajes en los que la pincelada discurría por el lienzo, tratando de dotar a éste de una expresividad y movimiento del cual carecían sus obras anteriores.

Fueron, sin duda, unas experiencias que le aportaron una nueva visión, un camino diferente por el cual podría andar en un futuro.

En la muestra que ahora nos ocupa, Paco Pérez nos dice cuáles son sus intenciones actuales.

Distinguimos dos series perfectamente diferenciadas: por un lado nos muestra sus típicos objetos colgados y, por otro, una colección de paisajes de la llanura manchega.

También, podemos ver algunos dibujos, lo cual siempre se agradece pues nos aporta una dimensión más en la labor creativa del artista.

A pesar de lo distinto del tema



tratado (objetos y paisajes), es patente en ambas series la madurez pictórica alcanzada por este artista.

La pincelada es serena, firme, y el color, suficiente en matices y en intensidades.

Objetos y paisajes

La principal diferencia entre ambas series está en la función que desempeña el dibujo: en los objetos, éste adquiere una lógica importancia y sirve para estructurar la composición, mientras que en los paisajes, Paco Pérez se recrea más con las grandes superficies de color.

En los primeros, ha de atender más a la forma e, incluso, a los detalles y texturas de los objetos por él "retratados".

En los segundos, la pincelada es

más dinámica y la riqueza cromática mayor, lo cual lo aproxima más a la abstracción, entendida ésta como una condición siempre necesaria en el proceso creativo.

La muestra, en conjunto, deja satisfechos a quienes se acercan a estas obras con la saludable intención de disfrutar de la pintura, algo que en una ciudad como Albacete siempre es posible dada la gran cantidad de artistas que existen.

Tan sólo tendríamos que reprochar a este prolífico autor el no haber sido capaz de restar a la muestra algunas obras.

La excesiva cercanía entre los lienzos dificulta su contemplación, aunque también habrá quien piense que dada la calidad de los cuadros expuestos se agradece que haya muchos.

Ofrecerá una sólida compatibilidad con el software para Mac OS

Apple prepara Rhapsody, un nuevo sistema operativo

Apple Computer anunció a comienzos de este año la estrategia de evolución del Sistema Operativo Macintosh, para ordenadores Macintosh de Apple y sistemas compatibles Mac OS. Apple tiene previsto poner en práctica una estrategia dual y complementaria: por un lado la compañía seguirá lanzando de manera regular actualizaciones del actual Mac OS y al mismo tiempo acelerará el desarrollo de un nuevo y avanzado sistema operativo, el Rhapsody



Este nuevo sistema operativo que prepara Apple se llamará Rhapsody y estará basado en la combinación de las tecnologías de Apple y de NeXT Software (empresa adquirida por Apple el pasado 20 de diciembre de 1996). Además de incorporar tecnología punta de la próxima generación, Rhapsody tiene el objetivo de ofrecer una sólida compatibilidad con el software para Mac OS, y brindar a los usuarios una trayectoria de migración uniforme hacia el nuevo sistema operativo del futuro.

A través de esta estrategia, Apple pondrá en manos de sus clientes y desarrolladores una plataforma para crear excepcionales aplicaciones de vanguardia, al tiempo que potencia el valor de sus inversiones actuales en Mac OS. Asimismo, Apple anticipa que los avances que irá introduciendo en el propio Mac OS mantendrán su liderazgo en la industria de facilidad de uso y multimedia, al tiempo que fortalecerán extraordinariamente sus capacidades software para Internet.

La primera versión de Rhapsody llegará a los desarrolladores en la segunda mitad de 1997, y estará a disposición de los clientes en los pri-

meros meses de 1998. Rhapsody incorporará características como multitarea preemptiva y protección de memoria. También está previsto que incorpore una nueva interfaz de programación de aplicaciones (API) basada en el entorno OPENSTEP de NeXT Software. En paralelo, el actual sistema operativo Mac OS seguirá evolucionando, en un primer paso por medio de la actualización Mac OS 7.6, que se lanzará en España a finales de marzo.

Diferencias

Apple está convencido que su estrategia de sistema operativo (SO) aporta una clara diferenciación con respecto a sus competidores en software de sistema, en cuatro áreas:

- **Transición uniforme.** En un primer lugar, la estrategia de SO de Apple permite tanto al Mac OS como a Rhapsody compartir un aspecto e interfaz de interacción similar, y facilitar la compatibilidad con las actuales aplicaciones y con el hardware para Mac OS; este hecho brinda a los clientes y desarrolladores de software una trayectoria de actualización uniforme hacia la tecnología de la

próxima generación. El actual software para Mac OS trabajará con el sistema operativo Rhapsody a velocidades propias de PowerPC. Además, está previsto que Rhapsody funcione con los ordenadores personales basados en Mac OS que actualmente se comercializan, así como con el futuro hardware para Mac OS.

- **Sistema operativo avanzado.** En segundo lugar, Rhapsody ofrecerá a los clientes y desarrolladores de software un SO robusto y fácil de usar, dotado de características como multitarea preemptiva, multiproceso simétrico y protección de memoria, basado en un moderno kernel. La integración en Rhapsody del entorno de desarrollo OPENSTEP de NeXT Software, ofrecerá a los desarrolladores de software, a los departamentos de software de las empresas y a los especialistas multimedia, un entorno de software por componentes líder del mercado. Este hecho permitirá el desarrollo de nuevas categorías de software de manera rápida y fácil.

- **Liderazgo multimedia.** La nueva estrategia de SO de Apple permitirá a la compañía seguir liderando el mercado en innovación multimedia.

Apple tiene el propósito de seguir optimizando su QuickTime Media Layer (QTML), tanto para Mac OS como para Rhapsody, y garantizar a todos los clientes de Apple un claro liderazgo multimedia, hoy y en el futuro. Apple desarrollará también hardware de valor añadido para mejorar las capacidades multimedia de los sistemas Macintosh, con microprocesadores PowerPC de alto rendimiento y novedosas tecnologías de aceleración hardware.

- **Superior integración con Internet.** Apple continuará impulsando tecnologías clave como OpenDoc, Meta Content Format (MCF), y conectividad TCP/IP fácil de usar, para mantener al Macintosh con el sistema ideal para acceder a Internet y para crear y distribuir contenido Internet. La integración de Java -entorno de desarrollo independiente de plataforma de Sun Microsystems para Internet y redes corporativas- permitirá a la compañía proporcionar capacidades Internet líderes del mercado tanto en Mac OS como en Rhapsody. Como parte integrante de su estrategia de SO, Apple tiene la intención de incorporar Java al Mac OS y a Rhapsody; al efecto, se ha

anunciado ya la disponibilidad del software Mac OS Runtime for Java. Apple tiene el compromiso de hacer que tanto Mac OS como Rhapsody sean las principales plataformas para desarrollar y desplegar la tecnología Java. Además, Apple está convencida que tecnologías como Web Objects de NeXT Software fortalecerán más aún las capacidades Internet de la plataforma Mac.

Según el plan de lanzamiento de Rhapsody, Apple tiene prevista una versión para desarrolladores para la segunda mitad de 1999. El propósito es poner en manos de éstos una robusta plataforma para crear la próxima generación de software.

El lanzamiento de la primera versión para clientes está prevista para los primeros meses de 1998. Esta versión inicial está dirigida al colectivo de usuarios que antes adoptan las nuevas tecnologías, en múltiples segmentos de mercado.

Para terminar, Apple tiene previsto lanzar una versión unificada de Rhapsody, que tenga compatibilidad con las aplicaciones para Mac OS actuales y futuras.

Juan CARRIZO

Mac OS y Rhapsody serán optimizados para PowerPC

Tanto Mac OS como Rhapsody serán optimizados para el hardware PowerPC. Rhapsody está previsto que soporte todos los sistemas basados en PowerPC que hoy se comercializan, tanto de Apple como de sus concesionarios de licencia. Rhapsody soportará también a todos los futuros productos, incluyendo los basados en la Plataforma PowerPC (también conocida bajo las siglas CHRP).

Apple tiene también la intención de seguir desarrollando, comercializando y dando soporte a los productos software de NeXT para otras plataformas, como Pentium, Sparc y Windows NT.





El Puma, un deportivo para gustos exigentes

Concebido para desarrollar las prestaciones en el segmento de los vehículos pequeños, el Puma fue creado por Ford para ofrecer un compacto a un precio asequible, con unos costes de mantenimiento razonables y un buen consumo de combustible aun pudiendo albergar a cuatro personas adultas y sobrando espacio para el maletero.

El Puma, de tres puertas, está disponible como modelo único con un solo nivel de acabado y un completo nivel de seguridad.

La motorización ha sido elaborada con el objetivo de conseguir una conducción gratificante. Su motor potente y sensible es la última adición a la familia de motores avanzados Zetec SE de 16 válvulas de Ford. El motor se asienta sobre un chasis concebido a partir de la plataforma del nuevo Fiesta, aunque revisado intensamente para ofrecer unas características propias de un vehículo deportivo en su dirección y comportamiento.

La nueva versión del motor de 1,7 litros del Zetec SE, con 125 CV, proporciona una conducción más fácil,

desarrollando más del 85% del par disponible desde 1.500 revoluciones por minuto hasta alcanzar sus valores máximos. Se trata de un motor que en las aceleraciones bruscas permanece silencioso, con la misma sensibilidad al circular por la ciudad.

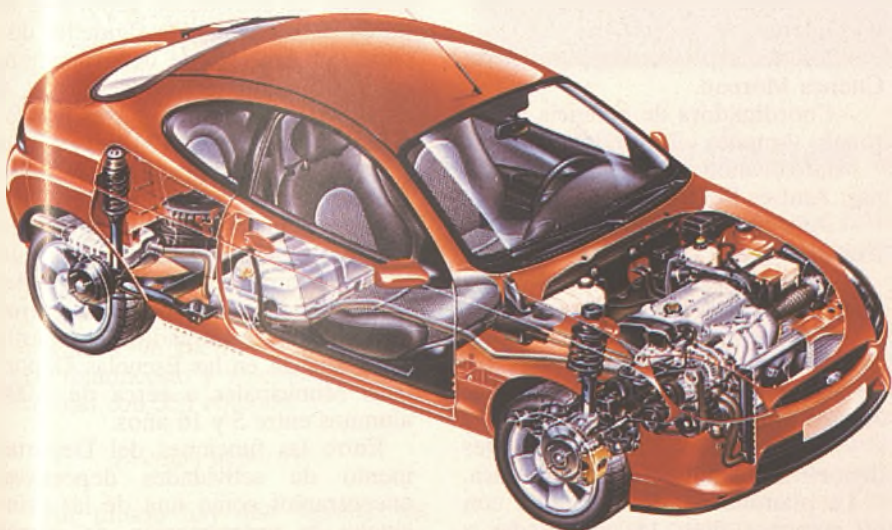
La innovadora utilización de la distribución variable (VVT) contribuye a la flexibilidad y al par del motor. Mediante la utilización del ordenador del motor para controlar el reglaje de la apertura de las válvulas de admisión, el VVT hace aumentar la potencia y el par a bajo régimen mejorando el ahorro de combustible, la estabilidad en vacío y las emisiones de escape.

La caja de cambios de cinco velocidades de relaciones muy cortas se complementa mediante una palanca deportiva de desplazamiento corto y un acelerador muy mejorado que consigue una mayor sensación de las prestaciones.

En el diseño, la forma deportiva del Puma complementa las prestaciones y proporciona fuerza de agarre y estabilidad en carretera. En el interior y en el exterior el vehículo combina las líneas clásicas con notas de diseño modernas. La carrocería ha sido ampliada permitiendo a los diseñadores combinar su línea de techo característica con una buena altura libre interior para los pasajeros de los asientos traseros. Otros elementos se añaden como detalles estéticos, a saber la ranura inferior en los laterales del vehículo, la integración directa de las rejillas, ópticas, parachoques y el borde del capó en la parte delantera.

El interior tiene algunas notas de diseño de los deportivos típicos como la palanca de cambios en aluminio mecanizado y los revestimientos en los salpicaderos y las puertas. En la parte delantera y trasera se han instalado asientos deportivos.





Además del paquete de medidas de seguridad pasiva, la dinámica del Puma ha sido diseñada para obtener la máxima motricidad. El vehículo está bien equipado para evitar potenciales riesgos mediante frenos antibloqueo de serie y un control de tracción activado por el freno, consiguiéndose unas excelentes cotas de seguridad básica.

El techo y la chapa han sido mejorados para conseguir un mejor comportamiento en caso de colisión, cumpliendo la legislación europea en materia de seguridad. También incluye un sistema de retención pasiva de los ocupantes, además de un air-

bag de conductor de gran tamaño, de serie, así como otro para el acompañante, éste opcional.

El Puma dispone de sistemas globales de protección antirrobo. Partiendo de los inmovilizadores de motor Securiford, el sistema estándar incluye igualmente un cierre centralizado con doble cierre opcional por infrarrojos y alarma perimetral.

El modelo Puma ha sido el primer vehículo de Ford diseñado exclusivamente por ordenador en un tiempo récord y ha sido fabricado en la planta de montaje de Ford en Colonia.

Cristóbal GUZMÁN

Motor dinámico

La motorización del motor Zetec SE de 1,7 litros incorporado al Puma posee algunas características notables entre las que cabría enumerar:

- Inyectores de combustible de cuatro puntos controlados electrónicamente. Se consigue así un mayor flujo de combustible y mejora la preparación de la mezcla.

- Control estricto de la relación aire/combustible, del reglaje del encendido y de la dinámica de gases para conseguir una potencia consistente y unas emisiones reducidas.

- Doble árbol de levas en la culata, con correa de transmisión de gran duración.

- Mayor capacidad de la bomba de aceite para hacer frente al flujo de aceite que se emplea en el reglaje variable del árbol de levas.

- Tapa del árbol de levas de magnesio.

- Sistema de alimentación ajustado para conseguir la combinación más efectiva de par inferior y prestaciones en punta, incluyendo un colector de admisión exclusivo de aleación de aluminio de fundición de dos piezas.

- Bloque de aleación de aluminio fundido en arena.

- Extremo inferior de gran rigidez, con una viga independiente de aluminio de fundición, así como con un nuevo cárter de aceite rígido de mayor tamaño.

- Conjunto exclusivo de soporte del motor para hacer frente al par adicional del motor de 1,7 litros.

- Reducidos niveles de ruidos, vibraciones y brusquedades.

- Reducidos requisitos de mantenimiento.

Por **JUAN CARRIZO**

Radiografía al Instituto Municipal de Deportes

Han transcurrido más de trece años desde que el Instituto Municipal de Deportes de Albacete inició su andadura en nuestra ciudad; unos comienzos que fueron duros, complicados y no exentos de detractores, superándose todo ello por quienes apostaron por su implantación.

Desde aquellos inicios el IMD se fue implantando en la sociedad albaceteña, con errores y aciertos, hasta que hoy en día nadie puede dudar de su valor y trascendencia de cara a los ciudadanos, que son los que asisten a los cursos programados, los que participan en las actividades dirigidas, los que asisten a las escuelas deportivas, los que participan en los torneos que organiza y los que simplemente acuden a sus instalaciones para realizar alguna práctica deportiva; en definitiva, miles y miles de ciudadanos que de una forma y otra se benefician de este Instituto Municipal de Deportes, que como todo en el panorama público no está exento de críticas.

Hoy en día todos los medios de comunicación social, organismos y en definitiva todos aquellos que están al servicio público, tienen una preocupación por la calidad total en el servicio público. En el IMD también existe esta preocupación y supone un reto permanente porque los ciudadanos esperan y exigen unas instalaciones en condiciones de funcionamiento y programación.

"La calidad en el servicio es una preocupación que está latente en todas las decisiones que se adoptan en la junta rectora, porque aparte del incremento de la participación se busca una calidad deportiva difícil de conseguir en algunos aspectos, pero que en definitiva se ha constituido en reto permanente, tratando de eliminar la creencia de que lo público tiene que estar exento de calidad", comenta el gerente del Instituto Municipal de Deportes.

La fundación del IMD se acuerda en el pleno del Ayuntamiento de fecha 25 de noviembre de 1983,

momento en el que también se aprueban sus estatutos. Este acuerdo fue publicado en el B.O.P el 12 de marzo de 1984.

De momento, tres gerentes han pasado al frente del IMD. El primera fue José María LLusá Rull, que se hizo cargo del IMD en mayo de 1984 y lo dejó en julio de 1990. Tras él llegó Ricardo Leiva Román, cuyo mandato duró de julio de 1990 a febrero de 1993. Desde esta fecha, y con algunas intermitencias, ostenta el cargo Manuel Collado Galera.

El Instituto Municipal de Deportes, bajo la dirección técnica de Manuel Collado, distribuye el trabajo en los siguientes departamentos:

- Director Gerente: Manuel Collado Galera.

- Jefe técnico e instalaciones: Juan Cuenca Moreno.

- Coordinadora de gerencia y personal: Amparo Redondo Navalón.

- Jefe económico, contable y nóminas: Andrés Plá Sánchez.

- Jefe de actividades deportivas: Ismael López de Rodas Campos.

- Jefe de infraestructuras, obras y reformas: José Pastor Poveda.

- Jefe centro de medicina deportiva: Vicente Ferrer López.

- Coordinador de mantenimiento: Arturo Manjavacas Esparcia.

- Coordinador de actividades deportivas: Manuel Oliver Cuanca.

La plantilla del IMD cuenta con 66 personas fijas, 15 contratadas y otras 39 que prestan sus servicios por temporadas.

Departamento de actividades deportivas

La gestión deportiva del Instituto Municipal de Deportes corresponde al Departamento de actividades deportivas, que fundamenta su programación anual en seis grandes núcleos:

- Escuelas Deportivas Municipales
- Juegos Deportivos Municipales
- Deporte para adultos y tercera edad

- Deporte competición: coordinación instalaciones deportivas, subvenciones, etc.

- Area de formación
- Campañas deportivas

El personal destinado al Departamento de actividades deportivas es de 64 personas con la siguiente distribución: Un jefe de departamento, un coordinador técnico deportivo, 4 administrativos, 58 monitores polideportivos y socorristas (34 todo el año y 24 sólo en la temporada de verano).

Aparte del personal fijo del IMD, el departamento de Actividades Deportivas, a través de convenios de colaboración con los clubes y federaciones, controla y coordina a otros 45 monitores, encargados de impartir la enseñanza en las Escuelas Deportivas Municipales a cerca de 3.000 alumnos entre 5 y 16 años.

Entre las funciones del Departamento de actividades deportivas, encontramos como una de las principales la programación de cursos deportivos del IMD, dirigidos a los ciudadanos de Albacete y que durante el año 1996 se cubrieron un total de 25.000 plazas.

Escuelas Deportivas Municipales

Dentro de las múltiples actividades que oferta el Instituto Municipal de Deportes, destacan las Escuelas Deportivas Municipales, que son cursos deportivos que cubren la etapa de los 6 a los 14 años, edades sumamente importantes en el desarrollo integral de la personalidad del niño.

El objetivo principal es el de prestar servicio a los jóvenes que deseen participar en la práctica deportiva.



Las EDM tienen la finalidad de promocionar el deporte base en nuestra ciudad, a través de escuelas de iniciación y especialización deportiva desarrolladas en su mayor parte en los colegios públicos y demás instalaciones municipales. Las clases son impartidas por personal docente correspondiente a diversas federaciones y clubes de nuestra ciudad, los cuales, a través de un convenio de colaboración de promoción del deporte base y bajo el control y coordinación del Departamento de Actividades Deportivas del IMD.

La oferta alcanza la cifra de 3.000 plazas, repartidas en las especialidades de: Voleibol, fútbol sala, baloncesto, fútbol, judo, esgrima, frontón, tenis de mesa, atletismo, kárate, iniciación deportiva, tenis y natación.

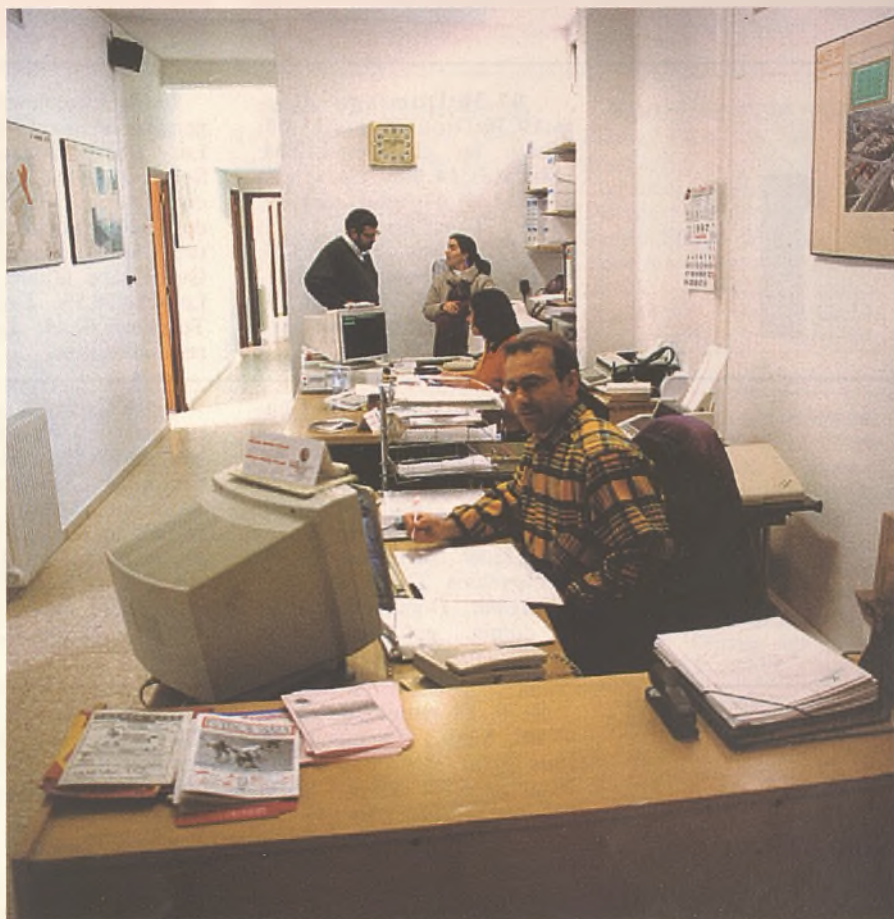
Juegos Deportivos Municipales

Y para que toda esa actividad deportiva pueda luego trasladarse a una competición existen los Juegos Deportivo Municipales, denominación más técnica de lo que siempre se ha llamado Interbarrios. El objetivo es que los clubes, asociaciones, colegios y deportistas en general puedan hacer deporte participando en una competición no federada en la que lo fundamental es practicar deporte, mejorar y mantener la forma física.

En las últimas temporadas se ha producido un importante aumento en el número de participantes, logrando que más de 9.500 albaceteños practiquen y compitan en su deporte preferido. Las especialidades deportivas durante 1996 fueron: Fútbol, fútbol sala, baloncesto y voleibol, contanto en total con 350 equipos.

Eventos deportivos

Por último hay que destacar los programas deportivos organizados por el IMD en fechas especiales. Con motivo de las fiestas de San Juan y Navidad, el IMD organiza diversas pruebas deportivas, entre las que cabe destacar: carreras populares, partidos amistosos de los campeones de los Juegos Deportivos Municipales contra clubes importantes, trofeos de gimnasia rítmica, campeonatos municipales de tenis, media maratón, etc.. Los eventos más importantes quedan reservados para el programa deportivo de Feria, en donde se pueden encontrar la Milla Urbana, partidos internacionales de baloncesto (que no hubo el año pasado para disgusto de los buenos aficionados a este deporte), voleibol y fútbol sala.



Instalaciones que gestiona el IMD

Instalaciones propias del IMD:

- Complejo deportivo Carlos Belmonte: 2 piscinas cubiertas, 6 pistas de tenis, 2 frontenis, 1 pista de atletismo de seis calles, 2 campos de fútbol, 3 pistas polideportivas, 2 mesas de ping-pong, 1 sala de musculación, 3 piscinas de verano (una olímpica, una de recreo y una de niños), 1 campo de fútbol de invierno.
- Pabellón Polideportivo del Parque: 1 pista de fútbol sala, 1 pista de voleibol, 1 pista de baloncesto, 1 pista de balonmano.
- Pabellón Polideportivo Feria: 1 pista de fútbol sala, 4 pistas de atletismo, 4 pistas de voleibol, 3 pistas de balonmano.
- Polideportivo Paseo La Cuba: 1 piscina de recreo, 1 campo de fútbol.
- Piscina cubierta Feria: 1 piscina cubierta, 2 salas de gimnasia mantenimiento/aerobic, 2 saunas y 2 jacuzzis (aún sin servicio).
- Piscinas en Pedanías: Santa Ana, Argamasón y El Salobral.
- Campos de fútbol exteriores: Barrio Vereda (Vereda 1 y Vereda 2), Barrio San Pablo, Barrio El Pilar, Barrio Franciscanos, Barrio Hospital, Altos de Los Molinos, Barrio Pedro La Mata, Barrio Universidad, Barrio La Estrella, La Torrecica (ocho campos).

Instalaciones concertadas y gestionadas por el IMD:

- Pabellón I.B. nº 2: 4 pistas de baloncesto, 4 pistas de voleibol, 1 pista de fútbol sala, 4 pistas de badminton.
- Pabellón I.B. nº 4: 4 pistas de badminton, 1 pista de baloncesto.
- Pabellón I.B. nº 5: 1 pista de baloncesto, 1 pista de fútbol sala y 1 pista de voleibol.
- Pabellón San Antón: 1 pista de baloncesto, 1 pista de fútbol sala, 1 pista de tenis y 4 pistas de badminton.
- Nave de Expovicamán: 4 pistas de fútbol sala y 2 pistas de baloncesto.
- Pistas de Colegios Públicos: C.P. Castilla-La Mancha, C.P. San Pablo, C.P. Virgen de los Llanos, C.P. Cristóbal Valera, C.P. José Prat, C.E.I., Giner de los Rios (8 pistas polideportivas, 1 frontón, 2 campos de fútbol y 1 pabellón cubierto) y CEDES (1 campo de fútbol y 1 pabellón cubierto).

Domingo

Lunes

Martes



07,30: Domingo fiesta; 10,30: Dinosaurios; 11,00: Misión en el tiempo; 12,00: Hércules; 14,00: Cartelera TVE; 14,30: Corazón, corazón; 15,00: Telediario-1; 15,35: Cine; 17,30: Cine de oro; 20,25: La España Salvaje; 21,00: Telediario-2; 21,45: Cine; 00,15: Especial cine; 02,00: Los casos del FBI; 02,30: Noticias.

06,00: Euronews; 10,30: Las gemelas de Sweet Valley; 11,00: Los Rompecorazones; 11,50: Sea Quest; 15,00: Noticias; 15,45: María Mercedes; 18,30: Noticias; 19,45: Gente; 21,00: Telediario; 21,45: Quién sabe dónde, por Paco Lobatón; 00,15: Dossier; 01,00: Telediario; 02,45: Las noches revolucionarias.

06,00: Euronews; 10,05: Los pequeños Picapiedra; 11,00: Las gemelas de Sweet Valley; 12,20: Sea Quest; 13,10: Corrupción en Miami; 14,00: Informativo territorial; 14,30: Vídeos de Primera; 15,00: Telediario-1; 15,45: Cine; 21,00: Telediario-2; 21,45: Especial; 22,45: Martes de cine; 00,30: Testigo directo; 01,30: Telediario-3.



06,00: Euronews; 08,00: Concierto; 08,45: Tiempo de creer; 09,00: Los viajes del Dr. Stingl; 09,30: Pueblo de Dios; 10,25: Testimonio; 11,30: Documental; 12,00: Estadio-2; 18,00: Documental; 19,00: Documentos TV; 20,30: Línea 900; 21,00: Documental; 21,30: El domin... gol; 23,00: Noche temática; 01,15: Cine Club.

06,00: Capitales europeas de la cultura; 08,00: Euronews; 09,00: Documental; 10,00: Cine; 12,00: Historias de la Televisión; 15,45: Los Grandes Documentales; 16,45: Viajes por la naturaleza; 17,20: Pueblo de Dios; 18,45: Serie; 20,05: Serie; 21,10: Serie; 22,00: Las Noticias; 22,30: Cine; 01,00: Cine.

06,00: Capitales europeas; 08,00: Euronews; 09,00: Documental; 10,00: Cine; 12,00: Historias de la Tele; 15,45: Documental; 16,45: Documental; 17,20: Los pueblos; 17,50: Serie; 18,45: Serie; 19,15: Serie; 20,05: Noticias; 20,45: Serie casa; 21,10: Serie; 22,00: Noticias; 22,30: Especial cine; 01,00: Cine Club.



00,70: El mundo de Bobby; 07,20: Club Megatrix; 11,30: ¡Sorpresa! ¡Sorpresa!; 15,00: Noticias; 15,35: Cine; 17,30: Miniserie; 19,30: Este es mi barrio; 20,30: Espejo Público; 21,30: La casa de los líos; 22,30: Lo que necesitas es amor; 00,30: Cine; 03,30: Televenta; 05,30: Cine de madrugada.

07,00: El mundo de Bobby; 07,30: Megatrix; 09,30: El primer café; 12,30: Serie; 13,00: Equipo A; 14,00: Los problemas crecen; 15,00: Noticias; 16,00: Cine; 18,00: Sinceramente Ana Rosa Quintana; 19,30: A toda página; 21,00: Noticias; 21,30: Fútbol; 23,30: El efecto F; 01,00: Noticias; 01,30: Cine: "Europa, Europa".

07,00: El mundo de Bobby; 07,30: Megatrix; 09,00: El primer café; 10,30: Series; 15,00: Noticias; 16,00: Telecine; 18,00: Sinceramente Ana Rosa Quintana; 19,45: A Toda Página; 21,00: Noticias; 21,30: La Parodia Nacional; 23,30: Efecto F; 01,00: Noticias; 01,30: Cine: Jinetes de leyenda; 05,00: Cine: Como un susurro.



06,30: Grandullón; 07,45: Dibujos; 10,45: Power Rangers; 11,05: Conan; 12,00: El sherigg chiflado; 13,00: Hunter; 14,00: Sonría por favor; 14,30: Las noticias; 15,10: CQC; 15,40: Cine fiesta; 17,45: Cine; 20,30: Las Noticias; 21,20: Noche de acción; 23,00: Los inmortales; 00,00: Noticias; 00,10: Cine; 03,40: Suburbios

06,00: Grandullón; 06,30: Las Noticias; 07,35: Dibujos; 09,45: Series; 11,30: Día a Día; 14,00: La cocina de Arguiñano; 14,30: Las Noticias; 15,20: ¿QMD?; 16,00: Cine; 18,00: Ana; 19,30: El Super; 19,50: Ruleta de la Fortuna; 20,30: Noticias; 21,30: Telecupón; 21,40: Serie; 23,30: Mississippi; 01,00: Noticias.

06,30: Noticias; 07,35: Dibujos; 09,45: Series; 11,30: Día a día; 14,00: La cocina de Arguiñano; 14,30: Noticias; 15,20: ¿QMD?; 16,00: Cine; 18,00: Ana; 19,30: El Super; 19,50: La Ruleta de la Fortuna; 20,30: Noticias; 21,30: Telecupón; 21,35: Melrose Place; 23,30: Mississippi; 01,35: Noticias.



07,15: Del 40 al 1; 08,30: (P+ó-Xó); 10,00: Cine; 11,35: Previo Fútbol; 12,00: Fútbol de la Liga española; 14,00: Fútbol mundial; 15,25: Programa: On music; 14,55: Noticias; 15,00: Documental; 15,50: Cine; 18,05: La N.B.A. en acción; 19,30: Fútbol; 21,30: Redacción; 21,55: Contrarreloj; 23,27: El tercer tiempo.

08,00: Redacción; 09,00: Lo + Plus; 10,00: Cine; 11,55: Cine; 13,30: Los 40 principales; 14,00: Más deporte; 14,55: Redacción; 15,00: Cine; 16,53: Cine; 18,01: Documental; 20,00: Redacción; 20,05: El día después; 21,30: Redacción; 21,53: Contrarreloj; 22,00: Estreno C+; 23,38: Cine; 01,06: Cine; 03,37: Cine.

08,00: Redacción; 08,05: Abc News; 08,30: El día después; 09,52: Redacción; 10,00: Cine; 11,24: Cine; 13,30: Los 40 principales; 14,00: Más deporte; 14,55: Redacción; 15,00: Cine; 16,45: Cine; 19,00: (P+ó-Xó); 20,00: Redacción; 20,05: Tele-serie; 21,30: Redacción; 22,00: Cine



07,15: Carta de ajuste; 07,30: A la babala; 11,00: Ja ho tens; 11,30: El campo semanal; 12,30: Dossiers; 14,00: Noticias 9; 15,30: Cine; 18,00: De Orihuela a la fama; 19,30: Fútbol; 20,00: Noticias 9; 20,55: Canta, canta; 22,00: No estamos locos; 23,30: Fútbol; 00,30: Cine de madrugada; 02,00: Cine de madrugada.

07,30: Babala; 09,00: Pensa en mí; 11,05: Cine de matí; 12,30: A flor de pell; 13,00: Babala; 14,00: Noticias 9; 16,05: Serie; 16,35: Serie; 17,30: Babala; 19,15: El Mon de Monleón; 20,00: Noticias 9; 21,00: Canta, canta; 22,00: Cine: Una decisión muy personal; 00,30: Cine: "La gata sobre el tejado de zinc".

07,30: Babala; 09,00: Pensa en mí; 10,15: A través del tiempo; 11,05: Cine; 12,30: A flor de pell; 13,00: Babala; 14,00: Noticias 9; 15,30: Espacio por determinar; 16,35: Esp. por determinar; 17,40: Babala; 20,00: Noticias; 21,00: Canta, canta; 22,00: Más allá del límite; 23,35: Cine: "El clan de los doberman"; 01,00: Cine.

Miércoles**Jueves****Viernes****Sábado**

06,00: Euronews;09,10: Los Desayunos de Radio Nacional;11,40: Mañanas de Primera;14,00: Informativo Territorial;15,00: Telediario-1;15,45: María Mercedes;18,30: Noticias;21,00: Telediario-2;21,45: Especial cine;01,45: Especial;03,00: Especial;04,45: Agujetas de color de rosa.

06,00: Euronews;09,10: Desayunos de RNE;10,00: Kasandra;11,40: Mañanas de Primera;13,55: Noticias;14,00: Informativo Territorial;15,00: Telediario;15,45: María Mercedes;18,00: Cine;21,00: Telediario;21,45: Lotería Primitiva;22,05: H. Royal Manzanares;23,30: Cine;01,30: Telediario.

06,00: Euronews;07,30: Telediario;09,10: Los Desayunos de RNE;10,00: Kasandra;11,40: Mañanas de Primera;13,55: Noticias;14,00: Informativo Territorial;15,00: Telediario;15,45: María Mercedes;18,00: Cine;21,00: Telediario;22,30: Especial cine;24,14: Telediario;01,30: Cine de madrugada.

06,00: Serie;07,30: ¡Sábado Fiesta!;09,00: Club Disney;13,45: Cartelera;14,30: Corazón, corazón;15,00: Telediario;15,35: Cine de Barrio;20,00: Series;21,30: Informe Semanal;22,45: Sábado cine;00,30: Especial cine;02,15: Noticias;02,20: Navarro;03,50: Informe Semanal.

06,00: Capitales culturales europeas;09,30: TV Educativa: La aventura del saber;10,30: Empleate a fondo;10,40: Cine;15,15: Rompecocos;15,45: Documental;18,45: Serie;19,15: Serie;20,05: Noticias;20,30: Rally;20,45: Serie;21,10: Serie;22,00: Noticias;22,30: 01,00: Cine.

06,00: Capitales culturales europeas;09,30: Televisión Educativa: La aventura del saber;10,40: Cine documental;17,20: Documental;18,45: Serie;19,15: Serie;20,05: Noticias;20,45: Serie;21,10: Serie;22,00: Las Noticias de la Dos;22,30: Especial cine;01,00: Cine club. Grandes actores.

06,00: Capitales culturales europeas;09,30: TV Educativa: La aventura del saber;10,40: Cine documental;17,20: Jara y Sedal;18,45: Serie;19,15: Serie;20,05: Noticias;20,35: Serie;21,10: Serie;22,00: Noticias;22,30: Serie;23,30: Sala 2;01,15: Metrópolis;01,45: Cine Club;03,10: Cine Club.

06,00: Euronews;08,00: Concierto;09,30: Serie;10,00: Jara y Sedal;11,00: Documental;12,00: Documental;13,00: Deportes;15,00: Documental;15,30: Cine;16,30: Espacio por determinar;19,00: Informe Semanal;22,00: Gradacero;20,25: Cine;22,20: Alucine;24,00: Doctor en Alaska;01,00: Cine;02,25: Cine.

07,00.- Bobby; 07,30.- Megatrix; 09,30.- El primer café 10,30.- Series; 13,00.- Equipo A; 14,00.- Los problemas crecen; 15,00.- Noticias; 16,00.- Telecine; 18,00.- Sinceramente Ana Rosa ; 19,45.- A Toda Página; 21,00.- Noticias; 21,30.- Sorpresa, Sorpresa; 01,00.- Noticias; 01,30.- Cine "Un hombre en guerra".

07,00.- Bobby; 07,30.- Megatrix; 09,30.- El primer café 10,30. Series; 15,00.- Noticias; 16,00.- Telecine; 18,00.- Sinceramente Ana Rosa ;19,45.- A toda página; 21,00.- Noticias; 21,30.- Osados; 23,00.Efecto F; 00,30.- Noticias 01,00.- Cine: Mister Johnson 04,30.- Cine: "Esto es un secuestro".

07,00.- Silverhawks; 07,30.- Megatrix; 09,30.- El primer café; 10,00.- Series; 15,00.- Noticias; 16,00.- Telecine; 19,45.- A toda página; 21,00.- Noticias; 21,30.- Menudo es mi padre; 22,30.- Menudas Estrellas; 00,30.- La hora H: con Hermida; 01,30.- Noticias; 02,00.- Cine: Los fantasmas no pueden hacerlo.

07,00.- Silverhawks ; 07,20.- Megatrix; 11,30.- Series; 13,00.- Equipo A; 14,00.- Los problemas crecen; 15,00.- Noticias con Rosa María Mateo; 15,35.- Cine fin de semana; 19,30.Mama quiere ser artista; 20,30.- Cine; 22,30.- Cine; 00,30.- Cine: En el filo de la duda;0,5,00.- Cine: Sacrificio inicial.

06,30.- Las Noticias; 07,35 Dibujos animados; 09,45.Series;11,30.- Día a día; 14,00.- La cocina de Arguiñano; 14,30.Las noticias; 15,20.¡Qué me dices!; 16,00.Cine; 18,00.Ana; 19,30.El Súper; 19,50.Ruleta de la fortuna; 20,30.Noticias; 21,40.- Bravo; 23,00.- El Mississipi; 01,30.- Noticias.

06,30.Las noticias; 07,35.Dibujos animados; 09,45.-Series; 11,30.-Día a día; 14,00.-La cocina de Arguiñano; 14,30.Noticias; 15,25.¡QMD!; 16,00.Cine; 18,00.- Ana; 19,50.- Ruleta de la fortuna; 20,30.Noticias; 21,30.Sorteo Once; 21,40.Cine; 23,50.Esta noche cruzamos el Mississippi.

06,30.Noticias; 07,35.Dibujos animados; 09,55.Series; 11,30.-Día a día; 14,00.-Arguiñano; 14,30.- Las noticias; 15,20.- ¡QMD!; 16,00.Cine; 18,00.Ana; 19,30.Serie; 19,50.- La ruleta de la fortuna; 20,30.Las noticias; 21,30.- Sorteo Once; 22,00.Cine 5 estrellas; 02,15.Cine.

07,00.- Grandullón; 07,55.Dibujos animados; 11,25.- Cómo se hizo; 14,30.- Las noticias fin de semana; 15,45.- ¡Qué me dices!; 15,30.Cine; 17,45.- Cine fiesta; 19,45.- Nunca es tarde (serie); 21,00.Las noticias; 21,10.Serie; 22,30.- Moros y Cristianos; 01,30.Cine; 02,35.Cine; 04,30.- Series.

08,00.- Redacción; 08,05.Abc News; 08,30.- Tele-serie; 10,00.- Cine; 11,59.Cine; 13,30.- 40 principales; 14,00.Más deporte; 14,55.Redacción; 15,00.- Viaje alrededor del cine español; 16,00.Cine; 17,07.- Cine; 21,30.Redacción; 22,00.-Cine; 22,24.Cine ; 00,55. Documental científico; 02,00.NBA.

08,00.- Redacción; 08,05.Abc News; 08,30.- Tele-serie; 10,00.- Cine; 11,39.Cine; 13,06.- Detras de la Cámara; +; 14,55.- Redacción; 15,00.Cine; 17,45.Cine; 19,00.Programación infantil; 21,30.Redacción; 20,30.- Lo + plus; 21,30.Redacción; 22,00.Estreno C+; 23,37.- Cine: El día de la bestia;

08,00.- Redacción; 08,05.Abc News; 09,00.- Lo + plus; 09,52.-Redaccion; 10,00.- Cine; 11,48.Cine; 13,30.- 40 principales; 14,55.Redacción; 15,00.Documental; 15,27.- Cine; 17,27.- Cine; 20,00.- Redacción; 20,30.- Lo + plus; 21,30.- Redacción; 22,00.Cine 23,34.Cine; 01,15.Cine X.

08,10.- Abc News; 10,00. On Music; 10,30.NBA; 12,30.- Del 40 al 1; 13,15. Magacine; 14,55. Redacción; 15,00.- Documental; 16,00.Fútbol inglés; 17,55.Cine; 20,00. Redacción; 21,00. La semana del guñol; 21,30. Redacción; 22,00.-Teleserie; 22,27.- Estreno Canal +.23,54.- Rugby.

07,30: Babala; 09,00: Pensa en mi; 11,05: Cine; 12,30: A flor de pell; 13,00: Babala; 14,00: Noticias 9; 15,30: Espacio por determinar; 17,05: Serie por determinar; 17,40: Balala; 19,15: Monleón; 20,00: Noticias 9; 21,30: Fútbol; 23,30: Cine; 01,30: Cine de medianoche: Testigo de cargo.

07,30: Babala; 09,00: Pensa en mi; 11,05: Cine; 12,30: A flor de pell; 13,00: Balala; 14,00: Noticias 9; 15,30: Espacio por determinar; 17,00: Serie; 17,40: Balala; 19,15: El mon de Monleon; 20,00: Noticias 9; 21,00: Canta, canta; 22,00: Espacio por determinar; 01,00: Cop d'UII; 00,30: Noche de erotismo.

07,30: Babala; 09,00: Pensa en mi; 11,05: Cine; 12,30: A flor de pell; 13,00: Babala; 14,00: Noticias 9; 15,30: Espacio por determinar; 17,00: Serie por determinar; 19,15: Monleón; 20,00: Noticias; 20,15: Dossiers; 21,00: Canta, canta; 22,00: Parle veste, calle veste; 02,00:Cine de medianoche.

07,45: Carta de ajuste; 08,00: Babala; 10,30: Balala en directe; 14,00: Noticias 9; 15,30: Cine: La nueva centenaria; 17,00:Bous; 19,25: Crónica; 20,00: Noticias 9; 20,30: Fútbol; ;22,30: Cine: Fórmula total; 00,00: Nit de Falles; 01,00: Cine: Huracan Smith;02,30:Cine: La llavor de la inocencia.

"Shine": El resplandor de un genio

Muchas veces la predisposición del espectador para ver una película es fundamental. Su estado anímico, su carga emocional y su sensibilidad en momentos determinados de la vida son factores decisivos para quedar identificado, sorprendido o alucinado ante una historia plasmada en la pantalla.

Me siento feliz por haber visto esta película que ha significado un bálsamo para mí, como para muchos otros espectadores que conecten con esta historia real, llena de sensaciones al igual que la melodía de la vida.

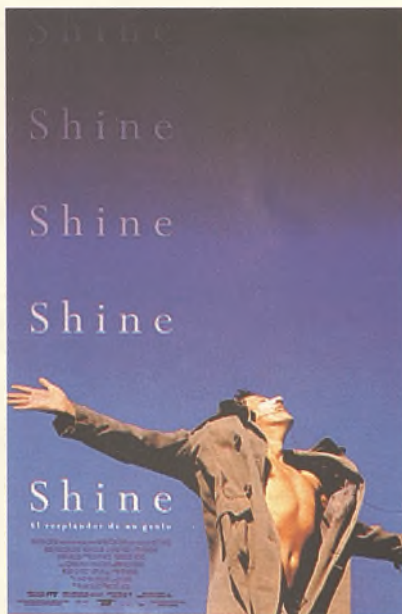
Hacia mucho tiempo que no lloraba en el cine y es algo magnífico sentirse emocionado con el film, porque aún siendo una ficción basada en la realidad, significa que está bien contada e interpretada.

La historia se desarrolla en Australia. David (Noah Taylor) es un niño con cualidades extraordinarias para tocar el piano. Su padre Peter (Armin Mueller-Stahl) -"La caja de música"- un hombre estricto y dominante. Se ha esforzado para que David se convierta en un consumado pianista pese a su corta edad. Tras tocar en varios concursos, David recibe una oferta para estudiar en Estados Unidos con una beca. Pero su padre no puede soportar la idea de perder a David y le prohíbe aceptarla.

Más tarde, David vuelve a recibir otra proposición para estudiar fuera, en esta ocasión en Londres. Pese a la negativa paterna, el joven decide marcharse, con lo que su padre corta toda relación con él.

En el Colegio Real de Música de Londres, David estudia con un profesor algo excéntrico, Cecil Parkes (Sir John Gielgud), que sabe reconocer el genio de David. Pero, pese a su brillantez, David es incapaz de superar la separación de su familia. Tras su triunfo en un concierto, en el que interpreta la partitura más difícil que existe para un pianista, el concierto número 3 de Rachmaninov, sufre una crisis

● **Fotografía y música son dos factores decisivos para plasmar la fascinante personalidad del personaje**



nerviosa que le obliga a volver a Australia, donde vivirá, durante la siguiente década, entrando y saliendo de instituciones mentales.

Una noche David irrumpe en un restaurante. Allí nace su amistad con la propietaria, que se queda impresionada al oírle tocar el piano, y empieza una nueva etapa en su vida.

Nominada a los Oscars

"Shine" cuenta con 7 nominaciones a los Oscars, entre las que destacan los apartados referentes a la mejor película, al mejor actor, Geoffrey Rush (claro favorito en su interpretación del pianista David Helfgot y su lucha contra la locura),

y al mejor actor secundario Armin Mueller-Stahl.

Al igual que ocurriera el pasado año -"Babe, el cerdito valiente"-, una producción australiana se coloca entre las cinco candidatas a la categoría de mejor película.

Este hecho pone de manifiesto el buen momento que atraviesa el cine australiano, a la vez que provoca una situación de alarma entre los miembros de la Academia por el preocupante bajón de calidad de los filmes de grandes estudios, que este año sólo han podido colocar un título producido por Columbia "Jerry Maguire".

Esto refleja el gusto de Hollywood, que se centra en la actualidad en filmes independientes, sorpresas y películas olvidadas.

Una maravilla para los sentidos

"Shine" esta producida por Jane Scott y dirigida por Scott Hicks. La fotografía de Geoffrey Simpson y la música de David Hirschfelder son dos factores decisivos para plasmar la fascinante personalidad que se adivina tras el personaje, para sensibilizarnos con la historia de David Helfgott, un hombrecillo neurótico y aparentemente incongruente, frustrado y castigado por su padre, pero dotado de un peculiar sentido del humor que le hace conectar con la gente y superarse en la vida a pesar de las dificultades.

Cuando nuestro personaje, sentido ante un piano, interpreta obras de Rachmaninov, Mozart o Rimski Korsakov, uno sólo puede poner cara de sorpresa y verse desbordado ante un cúmulo de emociones que vamos sintiendo a lo largo del film para llegar a la explosión final.

Sin caer en la sensiblería fácil, es entonces cuando comprendemos los límites que separan la locura de la normalidad, la frustración de la superación, el autoritarismo de la ternura, el amor de la pasión; hasta entender el verdadero significado del film, el resplandor de la genialidad.

Juan Ramón LOPEZ

EN CAJA RURAL
LOS AGRICULTORES Y GANADEROS
YA TIENEN MUCHO CAMPO GANADO



VENGA A CAJA RURAL Y
SOLICITE LAS AYUDAS

P.A.C. 97

Ayudas Compensatorias Comunitarias

SORTEAMOS
**200 VIAJES
A GALICIA**

CAJAS RURALES DE ALBACETE,
CIUDAD REAL, CUENCA Y TOLEDO

Regalo directo



Además de llevarse puesto este auténtico chaleco inglés, usted podrá disfrutar de todo lo bueno que ofrece Galicia, su gastronomía, sus increíbles paisajes, sus gentes, sus monumentos, etc.

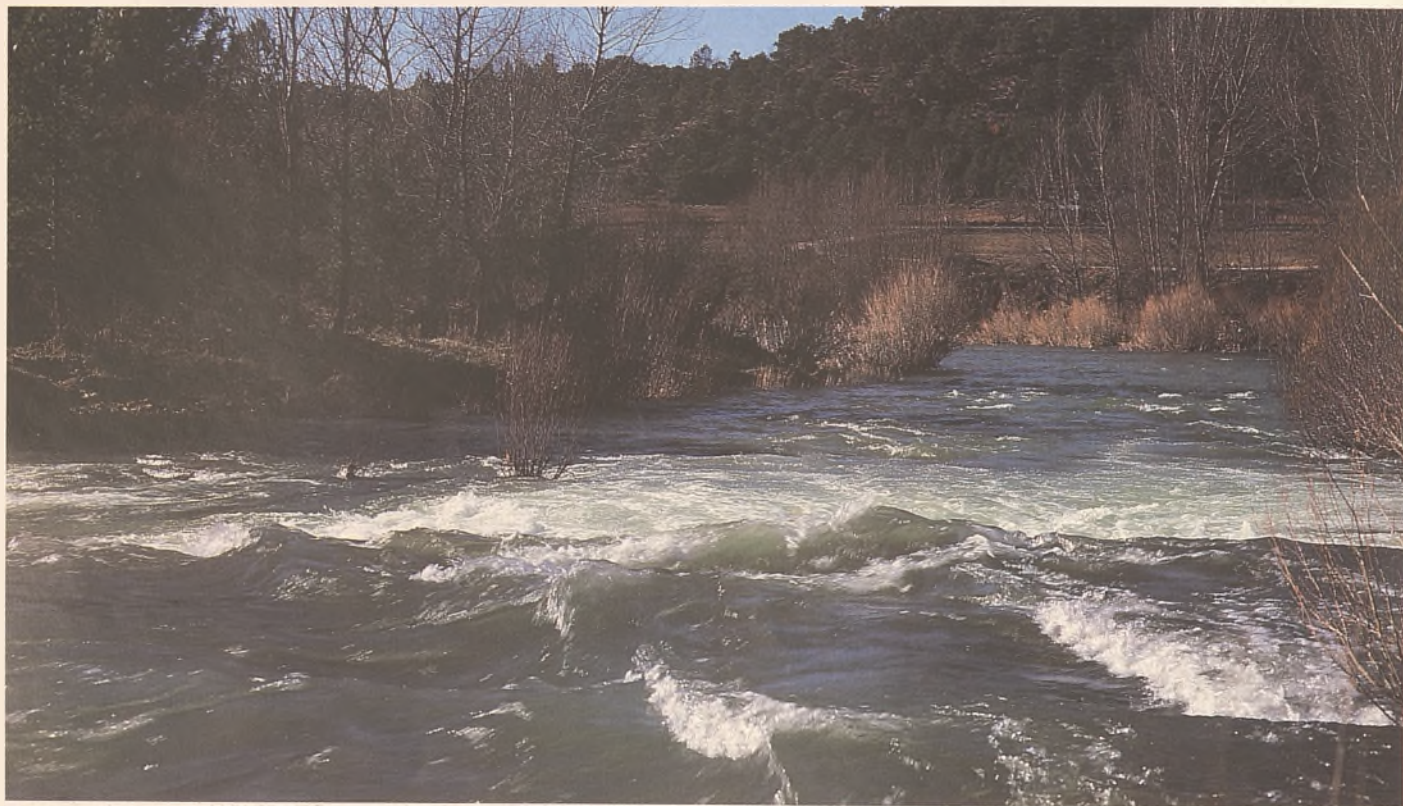
**EN CAJA RURAL SEGUIMOS
PREMIANDO SU ESFUERZO**



**CAJA RURAL
DE ALBACETE**



El Júcar, un río de España, un río de todos.



**Sin agua no hay vida.
El Júcar es de todos,
y seguirá siéndolo aunque
nos quieran negar ese derecho.**



Junta de Comunidades de
Castilla-La Mancha

y Plataforma Regional en Defensa del Júcar