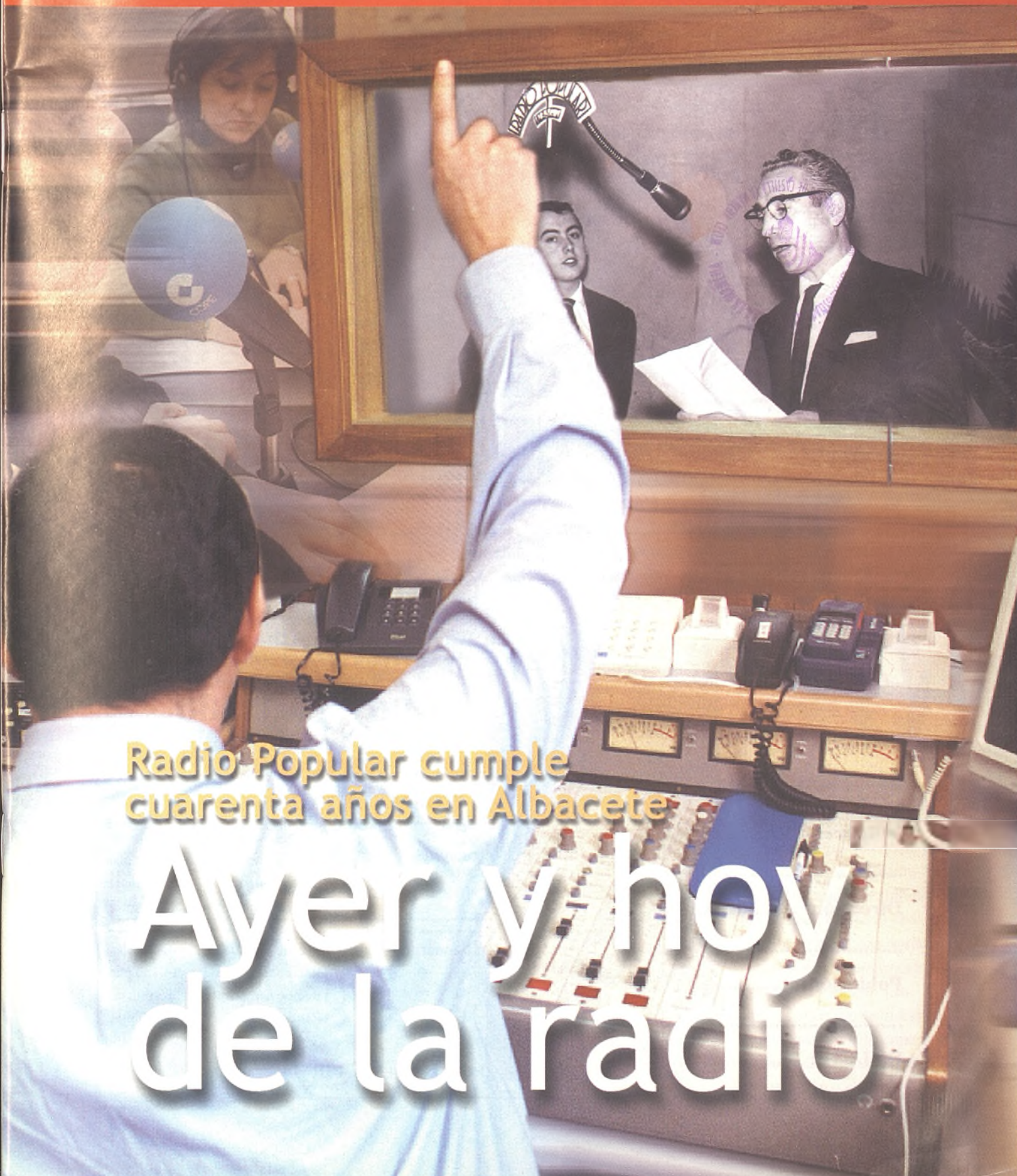


Dominical



Radio Popular cumple
cuarenta años en Albacete

Ayer y hoy de la radio

La Tribuna de Albacete

La opción norte implica 300 kilómetros innecesarios de nueva vía

Abono gratis de media temporada del Alba



El Alba sacó un punto valioso en el Vicente Calderón (0-0)

Sánchez y García
Sánchez y García
Sánchez y García
Sánchez y García

Ahora puedes ver el fútbol en directo, y si te has perdido algo lo leerás en:

La Tribuna
de Albacete

Suscríbete a **La Tribuna de Albacete** por un año o renueva tu suscripción por el mismo periodo y conseguirás, **gratis, un abono del Alba** para la segunda vuelta de esta temporada. (Esta promoción también es válida para las nuevas suscripciones y renovaciones trimestrales y semestrales)

¡Altares Ruber

SEAT



Suscríbese a

La Tribuna de Albacete

Si desea recibir diariamente en su domicilio el periódico de Albacete, rellene el cupón adjunto y envíelo a La Tribuna de Albacete, apartado de correos 369, 02080 Albacete, o llame al Teléfono:

967 19 10 00

Boletín de Suscripción

FORMA DE PAGO

Nombre:

.....

Dirección:

.....

Población:

.....

DNI/CIF:

- | | | |
|---|--|--------------|
| <input type="checkbox"/> Cobrador
(Sólo Albacete capital,
Hellín y Almansa) | <input type="checkbox"/> Recibo mensual | 5.000 ptas. |
| | <input type="checkbox"/> Recibo trimestral | 14.850 ptas. |
| | <input type="checkbox"/> Recibo semestral | 29.600 ptas. |
| | <input type="checkbox"/> Recibo anual | 55.700 ptas. |

- | | | |
|---|--|--------------|
| <input type="checkbox"/> Domiciliación bancaria | <input type="checkbox"/> Recibo mensual | 4.825 ptas. |
| Entidad | <input type="checkbox"/> Recibo trimestral | 14.150 ptas. |
| Oficina | <input type="checkbox"/> Recibo semestral | 28.100 ptas. |
| D.C. | <input type="checkbox"/> Recibo anual | 52.900 ptas. |
| Nº cuenta | | |

ACEPTO EL CARGO EN MI CUENTA, FIRMA:

6

La radio, compañera a través de las ondas

La radio, fiel compañera a través de las ondas y en el momento que cada uno lo desee, sigue manteniendo su privilegiada situación y completando etapas. Ahora le ha tocado el turno a Radio Popular de Albacete, integrada en la cadena Cope, que durante todo este año celebra su cuadragésimo aniversario en nuestra capital y provincia.

10

La Venecia de Canaletto

Una muestra itinerante recoge la obra del artista italiano Giovanni Antonio Canal, conocido por "Canaletto", que creó la imagen de Venecia en el Siglo de las Luces.



40

Cibeles, la mujer de hoy

Acaba de celebrarse la 33ª edición de la Pasarela Cibeles, que ha exhibido las referencias para el próximo invierno en el que veremos a una mujer de estilo urbano, refinado y lujoso. Las propuestas parecen haberse encauzado por lo comercial, con modelos que puedan comprarse y usarse.



La Tribuna

Dominical

La Tribuna Dominical
Número 147 (2ª época)
4 de Marzo
2001
Portada:
JOSEMA MORENO

La Tribuna
Dominical
Depósito Legal: AB-459-1996
Director:
Dimas Cuevas Cuerda

Colaboran
Cristóbal Guzmán
Pedro J. García
Emilio Fernández

EDITA: PUBALSA
Administración y publicidad:
Paseo de la Cuba, 14. Albacete
Teléfono: 967 19 10 00
Fax administración: 967 24 03 86
Fax redacción: 967 21 12 75
Apartado de Correos: 369.

Director Técnico
Antonio Lajara Caballero

Exclusiva de publicidad nacional.
NOVOMEDIA, S.A.
Presidente:
José Manuel Rodrigo

Director general:
Eliseo Soria
Madrid: Jose Manuel Calvo. Pº Recoletos, 14-3º
Telf: 337 32 58. Fax: 337 31 77; Barcelona:
Ramón Domínguez. Avda. Diagonal, 640, edificio 3-4ª planta. Telf: 405 93 94;
Valencia: José Vicenle Sánchez Beato. Embajador Vich, 3. Telf: 351 10 65

Imprime:
JUNQUERA IMPRESORES
Telf.: (967) 24 28 53



Imágenes peregrinas

Era como un viaje corto y silencioso de aquella representación de madera o escayola, de casa en casa, de hogar en hogar. Imagen que llevaba siempre ese bagaje de solemnidad humilde, entronizada en aquella caja con puertecillas laterales abatibles, y sujeta por su base a la peana interior de aquella capillita volante. Traía, quizá impregnados en las maderas del contenedor del santo, peticiones y ruegos de aquellos otros que lo tuvieron en sus hogares, pensamientos, flores interiores trasplantadas desde la reconditez del deseo. Había ese misticismo sedimentado por la costumbre, en aquellas rondas temporales constantes, en aquella pequeña parcela de las creencias sencillas, y del ruego insistente por la paz y el bienestar de cuantos estaban suscritos a esa constante y pausada procesión; con parada en la casa de cada uno de los adscritos, comprometido a ello en el tiempo predeterminado.

Cuando llegaba a cada uno de los hogares previstos, se colocaba en el lugar más idóneo, guardado de los golpes, entronizado de manera intuitiva y sorprendente, y se le colocaban las lamparillas de aceite, o las velas, ya previstas y puestas en orden al acontecimiento. Y naturalmente, quien la instalaba, le rezaba en la soledad propia de sus deseos y aspiraciones mientras duraba ese tiempo. Luego, más tarde, en el seno de la concentración familiar, después del yantar nocturno, algunas familias establecían un determinado rito de agasajo y prestación de homenaje al santo. Y digo santo, porque desde San Antonio de Padua, pasando por San Antón, hasta las de la Virgen en sus advocaciones del Carmen, de los Llanos, de Cortes, etc., había grupos o cofradías que realizaban este piadoso ejercicio. Generalmente en la parte trasera de la capilla, había una lista de todos los cofrades o penitentes que se habían inscrito para la tenencia en sus casas, de tal o cual imagen, y el tiempo estipulado. Y cada uno de ellos, la llevaba a la casa del siguiente, estableciéndose con ello una especie de rotación de conocimiento personal de todos los que componían el grupo.

Lógicamente, esta notoria costumbre de aquellos años del recuerdo, tiene las connotaciones propias de su antiquísima existencia. Ya en los tiempos de la prehistoria, el hombre necesitó tener algún tipo de representaciones para poder evolucionar en su sentimiento religioso, para poder justificarse ante lo invisible, estableciendo de manera connatural la posesión

de una imagen que determinase su creencia. De hecho han llegado hasta nosotros estatuillas del período auriñacense, que son mujeres exageradamente gordas y con el vientre abultado, como neta y clara representación de la Gran Diosa Madre, símbolo de la fecundidad. Aunque, con más concreción, los egipcios fueron los primeros en dar carácter de oficialidad y rito a las imágenes. Trataban a la estatua de un dios como si fuese un ser real, al que se le vestía, alimentaba, y se le dormía y despertaba en su santuario o pequeño panteón divino. Esta costumbre la exportaron hacia la ribera del Mediterráneo, siendo asumida por los babilónicos, hititas y cananeos. Los griegos esculpieron estatuas de sus dioses, con el mejor y más hermoso estilo

artístico, idealizándolos físicamente de una manera genial. Pragmáticamente, los romanos, también hicieron lo mismo, creando de manera singular los infinitos dioses y diosas de sus advocaciones particulares.

Las catacumbas romanas, lugares de reuniones clandestinas de los primeros cristianos, albergaron las primeras expresiones gráficas de la divinidad, que

consistían en la representación de peces, panes, cruces, etc., símbolos de la fe predicada por Cristo; también se pintaba en las paredes la imagen del Buen Pastor. Todos estos grafismos, ejecutados recatadamente, estaban destinados a despertar el sentido religioso, siguiendo las recomendaciones de los padres de la iglesia más influyentes del momento. Posteriormente, a partir del siglo III, la evolución del cristianismo favoreció un arte religioso que llenó las iglesias, basílicas y demás templos cristianos, de pinturas, relieves y esculturas de Cristo, la Virgen y los santos y mártires de la iglesia católica. Tal profusión de representaciones, hizo que durante los siglos VII y VIII surgiese una facción en contra del uso de las imágenes, dando lugar a definir lo que era una imagen sagrada, y lo que la diferenciaba del ídolo. Posteriormente se estableció el culto de *dulia*, como la única manera de reverenciar a las imágenes, ya que la *latría* es adoración propiamente dicha.

Desconozco si en la actualidad se sigue con aquella religiosa costumbre de llevar las imágenes casa por casa. Al fin y al cabo, era pródiga en relacionarse humanamente, caer un poco en esa necesaria comunicación con el prójimo, llevar un poco de idea espiritual y religiosa a cada miembro de la casa donde se quedaba por un tiempo la misma. Y sobre todo, lo que sí había en esa ruta de llevarla y traerla era respeto y veneración hacia algo que se olvida muy frecuentemente: Dios.

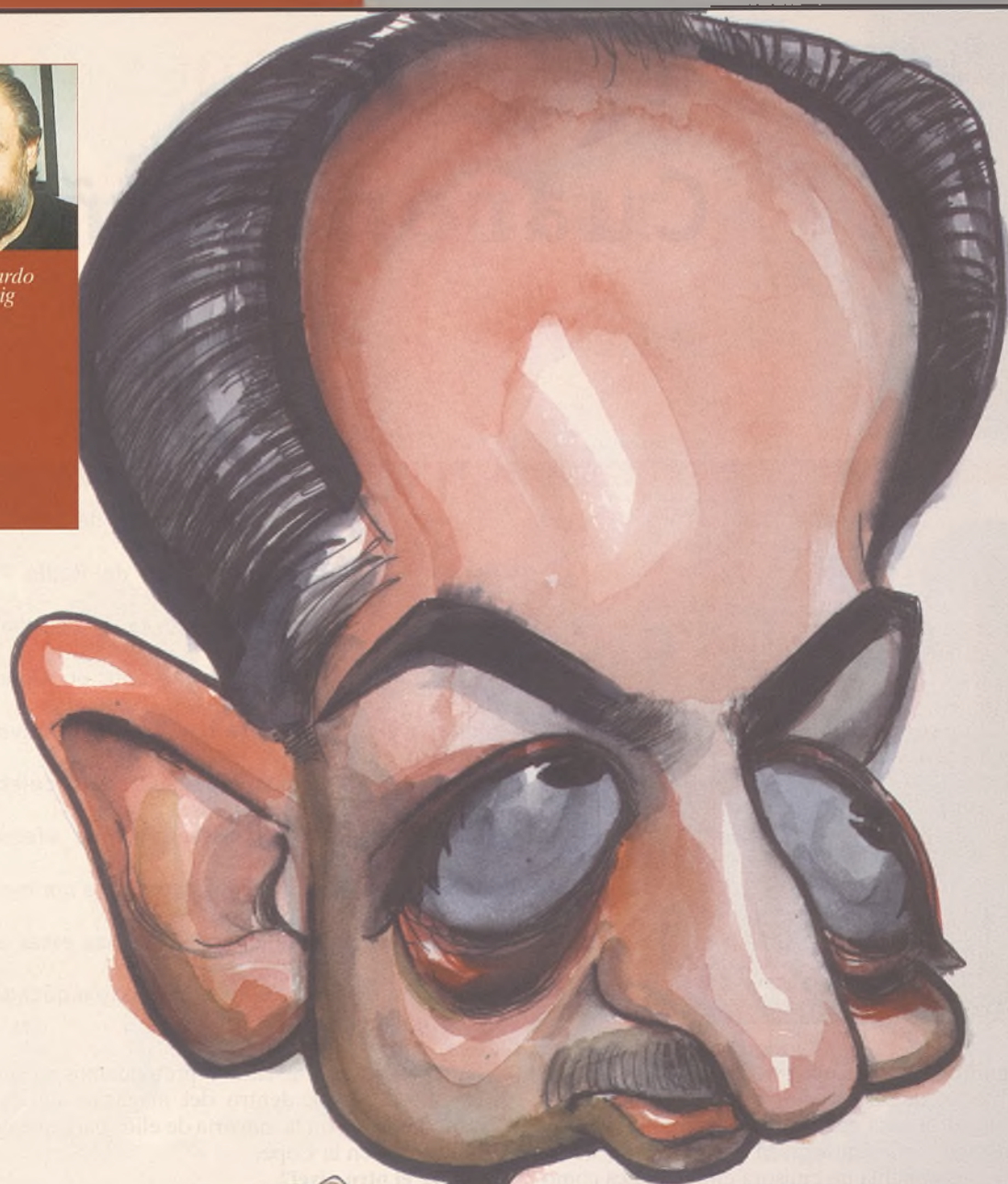
Desconozco si en la actualidad se sigue con la costumbre de llevar las imágenes casa por casa



Martín
Giménez
Vecina



Bernardo
Goig



Lope Zariza, fénix

Como el ave Fénix del que tomó apodo su homónimo 'el Fénix de los ingenios', Lope Zariza ha resurgido de sus cenizas y, relegando sus aficiones teatrales y su actividad docente, ha vuelto a la brega política como gerente del Cultural Albacete. El consorcio provincial, maltratado por unos y por otros hasta ser apenas una sombra de lo que fue, no parece que vaya a tener arreglo con tan sonoro fichaje; y ya veremos si nuestro Lope no acaba pareciéndose más al Muñoz Seca de Don Mendo y ahí muere hasta el apuntador.

Cuarenta años

Pedro J. García - Fotografía: Josema Moreno



Francisco de Aguilar,
Director de COPE Albacete

Un 14 de febrero de 1961 comenzaron las emisiones de Radio Popular que, integrada en la Cadena Cope, cumple cuarenta años en Albacete, para lo que se han preparado diversos programas especiales para celebrar durante todo este año esta efemérides. A lo largo del año se celebrarán diversos actos para conmemorarlo y es su director, Francisco de Aguilar, quien avanza estas actividades y cuenta la evolución de la radio en estas cuatro décadas.

¿Qué significa para la Cope este aniversario?

- Es un motivo de satisfacción, sobre todo para quienes llevamos en la casa casi desde el principio, ya que cuando apareció esta emisora en el panorama de la radiodifusión local había un emisora emblemática como era Radio Albacete, la emisora de la familia Cuevas. A esa le había sucedido, Radio Juventud, que era una emisora escuela y que también tuvo un eco tremendo. Parecía que no había hueco para otra emisora, cuando al obispo Tavera se le ocurrió poner una emisora de radio y Radio Popular se abrió muy pronto paso en el panorama radiofónico y desde ahí hemos llegado a los cuarenta años que celebramos ahora”.

- ¿Qué actos se tienen previstos para este cuarenta aniversario?

- Vamos a hacer una celebración tranquila, sin grandes actos, basándonos en lo que nos es propio, que es la radio, a dos niveles. Primero, con una serie de programas locales, el primero de los cuales se realizó el miércoles 14 de febrero, con motivo de la fecha del aniversario. En estos programas intentamos hablar con profesionales de los que estaban cuando se puso en marcha la emisora, como son los casos de Francisco Gutiérrez, José Antonio Tendero, Miguel Panadero, Juan Pedro Aguilar, Otilia López, etc. Pero tampoco queremos olvidar a quienes a lo largo de estos cuarenta años

han pasado por la casa y pretendemos mantener un espacio semanal, dentro del magazine del mediodía, para dialogar con la mayoría de ellos para que nos cuenten cómo ven la Cope.

- ¿Y el otro nivel?

- Como nos queremos apoyar para el aniversario en la radio, también vendrán los distintos programas nacionales para hacerlos desde Albacete. Comenzamos con el programa “Al sur de la semana”, de Rafael Sánchez y vendrán también María José Navarro con su programa “La tarde”, José Antonio Abellán con “El Tirachinas” y confiamos en tener también a Luis Herrero y Federico Jiménez Losantos. Estos programas los escalonaremos a lo largo de todo el año.

- Radio Popular comenzó sus emisiones en un día muy señalado, como el de San Valentín, ¿se preparó así?

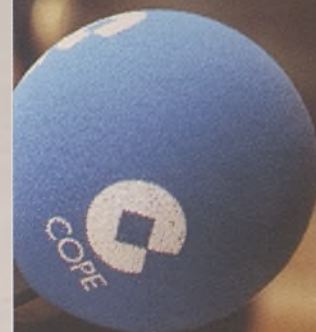
- No sé si fue intencionado porque yo no estaba en la emisora. Supongo que fue casual y terminado el proceso de pruebas, que duró varios meses, un buen día estuvieron en condiciones de emitir y lo hicieron, coincidiendo con el Día de los Enamorados. No creo que los enamorados fueran el motivo, pero resulta curioso.

- ¿Ha cambiado mucho la radio en esta casa en estos cuarenta años?

- Ha cambiado radicalmente. La radio que yo conocí cuando comencé a trabajar aquí no tiene nada que ver

PE

e onda popular



con la actual; ni técnicamente, donde la revolución tecnológica ha sido total con el paso de los magnetofones de hilo a los satélites y a los ordenadores, ni en espacios, ya que al principio se hacía una radio de corte absolutamente local y ahora somos parte de una cadena, como es la Cope, que nos cede tiempos locales, pero no tan extensos. Por tanto, el que antes trabajaba en la radio tenía una formación más generalista y universal, mien-

tras que ahora es más sectorial y con especialistas en los distintos campos.

- Usted es director desde hace dieciséis años, ¿también es tiempo suficiente para haber vivido cambios importantes?

- Algunos de los cambios tecnológicos los he tenido que capitanear a nivel de Albacete, Murcia o de las emisoras que me han encomendado en esta etapa. Lo malo de los cambios tecnológicos es que siempre afectan al



personal y cada vez que entran nuevas máquinas en los estudios vienen a suplir, de alguna manera, a las personas. Por hacernos una idea, cuando se inauguró la emisora, al hacer un programa había dos personas en el control, dos locutores y un realizador. Cinco personas hacían el trabajo que ahora hace una persona con el sistema de autocontrol.

- **Hablaba también antes de Radio Albacete, ¿qué influencia pudo tener esta emisora en el panorama de la radio local?**

- Creo que total porque Radio Albacete era la radio. Yo recuerdo que en mi infancia no sólo era oyente, sino también participante. Recuerdo que había un programa que se llamaba "El mago de las calzas verdes", que hacía un gran profesional como Elias Ros. Era un programa que se emitía los domingos por la mañana y en el que los niños cantaban; yo era uno de los que iba a cantar y ahí hice mi primera aproximación a la radio. Durante muchos años, porque no había otra, la radio era Radio Albacete.

- **Hablando del medio, ¿sigue siendo la inmediatez la principal virtud de la radio?**

- Pienso que sí. La radio ofrece la inmediatez y también lo que McLuhan definió como medio caliente. Es un medio capaz de acompañarnos en cualquier situación y a cualquier hora; no nos estorba en el desarrollo de otras funciones, más bien nos complementa y nos acompaña; y nos permite prestar la atención en la medida que queramos. Además la radio tiene otra cosa que no ha perdido a lo largo del tiempo, como es la credibilidad y hay gente que cuando otra persona no cree lo que le cuenta se ampara en decir que lo ha

La radio es un medio capaz de acompañarnos en cualquier situación y hora

dicho la radio, como si fuera un dogma de fe.

- **Además, ¿la radio tiene otros encantos?**

- Entré en la radio un poco por necesidad, para conseguir el salario mensual. Yo era estudiante de Derecho, estudios que luego continué de forma paralela con el trabajo en la radio, y la radio la fui descubriendo poco a poco. La verdad es que de aquella radio en la que había que hacer de todo a la actual media una gran diferencia, pero sigue existiendo el tópico del gusanillo de la radio y es un medio que si te atrapa difícilmente te vas a cambiar a otro como televisión o prensa, ya que el hombre de la radio es muy específico.

- **En la evolución de la radio encontramos también la de los profesionales, ¿no cree que en la actualidad hay demasiados periodistas vedettes?**

- Es posible que se haya estado trabajando, a nivel nacional, en un sistema en función de la audiencia. No sé si son vedettes o grandes profesionales, lo que sí sé es que no hay segunda ni tercera generación que vaya a sustituir a estos profesionales. Opino que después de Luis del Olmo puede venir Carlos Herrera, pero a lo mejor no hay mucho más





COPE, cuarenta años de onda popular

Encarna Sánchez murió y nadie le ha cogido el relevo de la tarde con la importancia que ella tenía, con lo querida y odiada que era; el mismo García tampoco ha encontrado sucesores, más bien los programas deportivos de ahora se hacen en contraste con su estilo. Pienso que se va más a los sistemas de radio, pero sí se ha luchado por una radio de estrellas porque son las que daban la audiencia y con ella la cartera comercial.

- Como persona de este medio, ¿cuál es el profesional que más admira?
- En la radio, como en la televisión, hay mucha gente que

no se ve y que no pone la voz. El profesional de radio ha evolucionado y en nuestra redacción es difícil encontrar una persona que no tenga preparación universitaria, pero creo que la radio tiene también, y los medios de comunicación en general, un gran componente de oficio. Por eso, la persona que admiro es la que a partir de su formación universitaria sabe aprender este oficio en el que hay que ser ayudante de segunda, luego oficial de primera y raramente maestro. Quien consigue desde la formación más completa alcanzar este punto es el profesional que a mí me gusta.



cirugía refractiva

que nada se interponga entre tu visión del mundo y tú

Muévete más libre, a tu aire, sin impedimentos. Ya nada se va a interponer entre tu visión del mundo y tú. Te damos la solución a tus problemas de Miopía, Astigmatismo o Hipermetropía, la cirugía refractiva.

En el Instituto Oftalmológico de Albacete tenemos las más avanzadas

técnicas de láser y un equipo médico al más alto nivel para que en unos minutos, sin dolor y sin hospitalización recobres tu visión.

Instituto Oftalmológico de Albacete.

Mucho por ver.

Cirugía Refractiva.
Miopía, Astigmatismo, Hipermetropía.
Láser Excimer.
Técnica Lasik

Cirugía Plástica Ocular y Láseres Co: Erbium

I+D Investigación y Desarrollo

Retina-Vitreo y diabetes Ocular

Oftalmología Pediátrica

Neurooftalmología

Genética Ocular

Glaucoma

Optometría:

Baja Visión
Óptica
Rehabilitación Visual
Contactología





INSTITUTO OFTALMOLÓGICO DE ALBACETE

C/ Octavio Cuartero, 4
Servicio de Urgencia 24h:
630 99 40 24
Fax: 967 22 56 17

<http://www.oftalio.com>
e-mail: albacete@oftalio.com

Tel: 902 44 44 66

Colaboramos con:



unicef

Un vistazo a la Venecia de Canaletto



TRIBUNA DOMINICAL

Más de medio centenar de cuadros y grabados de Canaletto y otras tantas obras de artistas coetáneos ilustran una exposición la Venecia pintada e inventada por el artista italiano.

La exposición, comisariada por Dario Succi y Anna-lia Delneri, muestra y analiza desde una perspectiva contemporánea las imágenes que Giovanni Antonio Canal, más conocido como "el Canaletto" (1697-1768), creó de Venecia.

Aunque Canaletto fue el creador de la imagen que tenemos en el mundo de Venecia desde el Siglo de las Luces, incluso para los que nunca la han visitado, en realidad las *vedute* (vistas) del pintor no reproducen mecánicamente la realidad que envolvía al pintor como si se tratara de un fotógrafo.

La exposición, basada en la tesis del especialista suizo en Canaletto André Corboz, demuestra que Canaletto, obedeciendo a exigencias pictóricas, a su fantasía, a su ideología y a su imaginación, modificó los meandros del Gran Canal, falseó perspectivas, simplificó arquitecturas o introdujo elementos para embellecer y urbanizar

el espacio público.

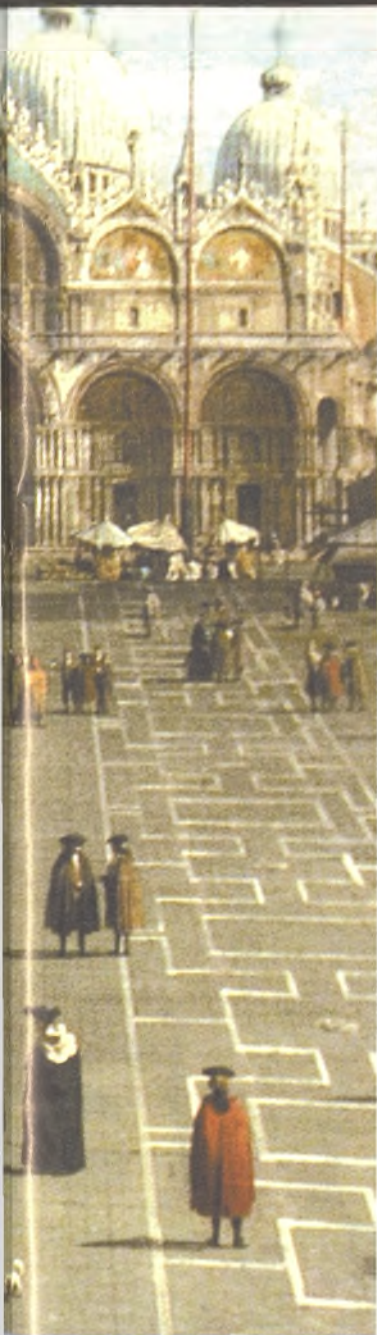
Del mismo modo, sus caprichos no son meras representaciones de su imaginario, sino que contienen elementos reales, simbólicos y fantásticos, indistintamente, por lo que *vedute* y caprichos, se acaban confundiendo, lo que lleva a pensar que Canaletto no pintó Venecia, sino que la inventó.

Estructurada en tres espacios, la exposición se inicia con una sala de aguafuertes que Canaletto realizó entre 1740 y 1745 y que fueron publicados en el álbum dedicado al famoso mercader y coleccionista inglés Joseph Smith.

La parte central de la muestra está dedicada a la obra pictórica de Canaletto con una veintena de obras, la gran mayoría sobre tela y el resto sobre papel.

Se ha querido ampliar la perspectiva para incluir también un número limitado de obras de otras grandes pintores de vistas venecianas de la época como Carlevarijs, Marieschi, Guardi, Bellotto y Bernardo Canal, estos dos últimos sobrino y padre del pintor.

Las obras de estos artistas coetáneos, en comparación con las de Canaletto, ponen de manifiesto la ima-



El Centro de Cultura Contemporánea de Barcelona acoge una muestra de este artista italiano del siglo XVIII y de otros creadores de la época

ginación del pintor en unas obras de una precisión casi imposible y una luz cristalina, una apariencia fotográfica que en realidad resulta engañosa al cotejarlas con las vistas de los autores coetáneos.

En esta misma sección se exponen algunas pinturas que, habiendo sido atribuidas a Canaletto, básicamente porque la firma era la suya, ahora se restituyen a Bernardo Bellotto, su sobrino, una confusión que tiene su origen en

que ambos artistas eran conocidos como Canaletto, a pesar de las diferencias de estilo y del lenguaje expresivo del alumno aventajado.

En la última parte se pueden ver 40 grabados del "Urbis Venetiarum Prospectus Celebriores", la exposición de aguafuertes con la que Antonio Visentini (1688-1782) reprodujo las vistas pintadas por Canaletto entre los años veinte y los cuarenta del siglo XVIII.

Una sala a modo de epílogo pretende responder a los interrogantes planteados durante el recorrido expositivo, con un vídeo que compara las obras de la exposición con la fotografía actual de las vistas venecianas, una proyección que analiza los símbolos masónicos u otra que analiza las obras subrayando la voluntad urbanística del pintor a través de los elementos que introdujo para deformar la realidad al tiempo que embellecía el espacio público veneciano.

La exposición, que permanecerá en el Centro de Cultura Contemporánea de Barcelona hasta el próximo 13 de mayo, se exhibirá posteriormente en la Fundación Thyssen de Madrid de mayo a septiembre.

La Fundación Miró recuerda al poeta vanguardista Joan Brossa

La mayor exposición dedicada al poeta Joan Brossa (1919-1998) reúne en la Fundación Miró más de 350 piezas, entre documentos originales, libros, poemas visuales, poemas-objeto e instalaciones.

Bajo el sugerente título de "Joan Brossa o la revuelta poética", la exposición pretende ofrecer una visión completa del universo experimental, transgresor, mágico, lúdico y lírico de uno de los creadores más genuinos de la vanguardia catalana de postguerra.

La exposición pretende demostrar que Brossa constituye uno de los artífices de la renovación de la poesía, el teatro y el arte del siglo XX, en la senda dibujada por Mallarmé, Duchamp o Picabia, y en paralelo a las trayectorias de otros artistas europeos como Cage o Broodthaers.

El itinerario expositivo lleva al espectador por algunos de

los temas recurrentes de la obra brossiana: la magia, la prestidigitación, los juegos de azar, representados por las barajas, los sombreros de copa, los dados, las fichas de dominó; los antifaces, inseparables de su pasión teatral; o la música y su confesado amor por Wagner como demuestra ese poema visual en el que junto al logotipo de una marca alemana de coches se puede leer "Volkswagner".





nuevos le

Acaba de celebrarse la vigésima de esta cita con el mundo del arte

Si se tiene en cuenta que ARCO es como un mar revuelto en el que se pueden encontrar peces de colores para todos los gustos, el espacio "Project Rooms" dedicado a los artistas emergentes y poco convencionales, este año se ha presentado con un nombre de lo más adecuado, "Algunas Islas".

En esta ocasión, y en el XX aniversario de la muestra de arte contemporáneo que se celebra todos los años en el Parque Ferial Juan Carlos I y que ya se ha instaurado como la cita anual con la modernidad y el cosmopolitismo, son las islas como espacios periféricos o conceptos metafóricos las que han inspirado la selección de los 32 proyectos que han participado.

En 1998 se instalaron los "Project Rooms" o espacios donde los creadores más jóvenes exponen su visión de la contemporaneidad con instalaciones, montajes apoyados en Internet, vídeos, o fotogramas en unas pequeñas habitaciones o salas.

Así, el visitante ha penetrado en estos reducidos espacios o instalaciones, concebidas exclusivamente

para que se exhiban en esta feria, y sentirse aislado y sólo unido a la intencionalidad del artista y su proyecto.

En esta ocasión, la selección ha sido encomendada a Yuko Hasegawa, conservadora jefa del Museo de Arte Contemporáneo de Kanazawa de Japón, y Rosa Martínez, crítica de arte y Octavio Zaya, escritor y comisario de arte afincado en Nueva York. Ellos fueron quienes eligieron los 32 trabajos, de 15 países.

España, que acudió con diez galerías y proyectos; Alemania, con dos; Estados Unidos, con tres, al igual que Japón y Taiwan; y Australia, Bélgica, Brasil, Francia, Haití, Italia, México, Puerto Rico, Reino Unido, Sudáfrica y Suiza que estuvieron presentes con una galería cada uno.

Los "Project Rooms" incluyen, por una parte, obras de arte que representan islas geográficas, realizadas por artistas con fuertes identidades culturales arraigadas en sus antecedentes isleños, y por otra, concibe a cada artista como una isla.

El proyecto de este año "Algunas Islas", ha propuesto sin ninguna pretensión totalitaria, crear vínculos fluidos y estrechas relaciones conceptuales y emocionales



enguajes

te

entre el irresistible atractivo de las topografías locales y el mundo internacional.

Como si su obra estuviera limitada como una isla el artista propone al visitante zambullirse en su territorio, relajarse y pasarlo bien, como es el caso de la habitación de la artista japonesa Hiroyuki Matsukage de la galería Mizuma de Tokio.

Al penetrar en este lugar, uno de los más visitados de la Feria, al fondo del pabellón número 7, el visitante podía coger un micrófono y, bajo la invitación de un cartel que indica "Sitúese frente al micrófono y grite", pudo emitir cualquier sonido y, dependiendo de la intensidad del mismo, provocar que el auditorio compuesto por un mural con cientos de caras japonesas, se rieran, le aplaudieran o le gritasen.

Pero todavía hay otro espacio algo más moderno, la propuesta más arriesgada de ARCO, el espacio denominado "Cutting Edge", o lo más rompedor de la escena internacional, con más de cien artistas de 17 países con gran peso en el panorama internacional. En esta ocasión, coleccionistas, público, críticos y profesionales del arte pudieron ver lo último que se mueve en la esce-



na de zonas como Asia, Estados Unidos, con Los Angeles y Nueva York como dos polos opuestos; Latinoamérica -este año centrado en la actualidad caribeña-, Bélgica, Holanda, Luxemburgo y Austria.

Y a aunque estas propuestas, tanto de "Project Rooms" como de "Cutting Edge", son difíciles a la hora de despertar el interés de los compradores que están más atentos a la pintura, escultura o fotografía, su valor es muy importante porque toman el pulso de por dónde puede ir el sentido innovador y creador de los jóvenes artistas.

La fundación arco

La Fundación ARCO, creada en 1987 para apoyar ARCO y fomentar el coleccionismo institucional, muestra en el Círculo de Bellas Artes una selección de obras representativas de su colección, que se encuentra depositada temporalmente en el Centro Gallego de Arte Contemporáneo (CGAC).

Las cuatro instituciones implicadas en ARCO (IFEMA, Ayuntamiento de Madrid, Comunidad y Cámara de Comercio) constituyeron esta Fundación para apoyar la presencia de galería extranjeras en la feria e ir adquiriendo obras todos los años, excepto en 1993 en que no hubo dinero para ello.

Durante todos estos años se han adquirido obras que reflejan las más destacadas tendencias presentes en cada edición. Gracias a esto, las obras que forman parte de la colección proporcionan un recorrido coherente por el panorama del arte contemporáneo internacional.

En la sala Goya se han reunido piezas que en un 95% fueron adquiridas durante diez años por Edy de Wilde. Esta parte tiene mucho que ver con las tendencias de los años 60 y 70, es más minimal y conceptual, y para la sala Picasso ha seleccionado obras compradas en la última etapa y representan movimientos de los noventa.

La exposición, que permanecerá abierta hasta el 18 de marzo, ha sido organizada junto con el CGAC, que ha editado un catálogo razonado con las obras de toda la Colección, y en ella se exhiben piezas de más de cincuenta artistas, entre ellos Mario Merz, Richard Long, Thomas Schütte, Sigmar Polke, Kiki Lamers, Tunga, Christo, o Zhang Huan.

En 1996 se llegó a un acuerdo para tener depositada temporalmente la colección en el Centro y que desde hace dos años se hacen exposiciones de la misma por diferentes ciudades españolas.





Por la Roma de las termas y el Esquilino

ISABEL MONTEJANO

En su residencia del Monte Palatino, el poder de Roma contemplaba el esplendor de un milenio a sus pies y desde el peristilo del Palacio Imperial, los emperadores veían, a un lado, el Circo Máximo donde los nobles y patricios gozaban con ellos la belleza de los juegos y las carreras de cuádrigas. Para ver luchar a los gladiadores y dar muerte a los rebeldes que adjuraban de los dioses paganos o no renunciaban a la fe de los cristianos, iban con la plebe al Coliseo, que actualmente se halla todavía en pie gracias a la obra de los grandes arquitectos.

Entre el Coliseo y el Templo de Júpiter Optimus Maximus en el Capitolio, mientras la mayor parte del millón de habitantes que la ciudad tenía en el siglo IV vivían hacinados en barrios pobres y también entonces olvidados del poder, se extendían los seis foros o plazas de asamblea pública, desde las que Roma, que se sabía dueña de un amplio territorio conquistado más allá de las fronteras, trataba de gobernar con un grado de justicia que en aquellos tiempos podía parecer hasta insólito. Estaban haciendo entonces y hoy todavía podemos contemplar tanta grandeza, esta ciudad Eterna y Universal que hoy llena la Historia.

Más de 100.000 metros cúbicos de mármol travertino y 300 toneladas de hierro se emplearon en el gran telón de fondo de la fachada del Coliseo y que a excepción de los restos del interior, es lo que realmente constituye hoy el monumento que podemos ver, lo que queda del Coliseum "más bello del mundo". Forma una elipse de 188 m.

por 150, con una altura de 50 m., y las 80 arcadas de la planta baja que daban paso a las escaleras, vomitorios, localidades numeradas en las tribunas imperial, especiales y graderío de los espectadores populares que podían ser 80.000 por lo menos. Los subterráneos estaban cubiertos por un suelo móvil de madera que subía a los gladiadores al anfiteatro mediante un resorte que lo movía por poleas.

También contaban con unos ascensores o montacargas para las fieras y un sistema de paneles de madera rodantes y dotados de bisagras y contrapesas, permitían montar decorados artificiales con paisajes de montañas y bosques para conseguir una grata escenografía de fondo a las escenas de juegos y música para divertimento de los emperadores y sus nobles. Las "caveas" y graderíos se dividían en cinco sectores superpuestos unos a otros para varias categorías sociales.

El "Ludus Magnus"

Entre las Vías Lubicana y San Giovanni Laterano quedan a la vista del paseante por la ciudad las ruinas de lo que fue el "Ludus Magnum" o cuartel de los gladiadores que actuaban en el Coliseum y que se comunicaban directamente con la arena por una galería subterránea iluminada por la luz que llegaban de los montacargas. Aunque los ecologistas de ahora quizá no lo sepan, las cacerías o "venationes" que se organizaban para orgía de

los romanos aficionados a la caza, empobrecieron en aquellos tiempos de modo alarmante la fauna de África del Norte, por las batidas que se dieron para que nunca faltaran fieras que moriren el Coliseum romano.

Con el fin de que los espectadores especiales no sufrieran las inclemencias del tiempo, se instalaron una especie de velas o "velum" a favor del viento y para levantar las bandas en días de calma, los esclavos al servicio del Coliseum empleaban un anemómetro que ya por entonces estaba inventado. Los combates de los gladiadores con gladiadores eran apoyados por el griterío de la plebe mientras que el "secutor", defendidas las piernas y el cuerpo con una "greba" y un yelmo, luchaba con el "reciario" que le atacaba con red, tridente y puñal, todos bajo la vigilancia de un árbitro. Cuando los luchadores saltaban a la arena, al salir por la "Porta Triumphalis", se volvían a la tribuna del emperador y clamaban: "¡Ave César, los que van a morir te saludan!".

Martirio a cristianos

Durante mucho tiempo se investigó sobre el hecho de que en Coliseum se hubiese martirizado a los cristianos que se negaban a abjurar de su fe y en el siglo XIX se instaló en la "spina" central un Vía Crucis que todos los años siguen los Pontífices en la conmemoración de la Pasión y Muerte de Jesús. El monumento, que desde la Edad Media había estado expuesto al pillaje de piezas de mármol y travertino, se libró de la destrucción y la rapiña total, precisamente cuando fue consagrado a la memoria de los Mártires Cristianos.

Pero el Coliseum no termina aquí, en este emplazamiento, hoy metido en el centro de Roma, sino que como los Foros Imperiales, se extiende hacia la parte en la que, en parte sobre el emplazamiento de un lago artificial que Nerón había mandado hacer para adornar el gran parque que rodeaba su villa, algunas construcciones que servían al mismo. Allí el emperador pirómano, sin reparar en gastos, se mandó levantar un fabuloso palacio, la famosa "Domus Aurea", llamada también por el pueblo "la Casa de Oro" por las riquezas que atesoraba y que se habían hecho traer en buena parte de Grecia y Asia Menor.

Nerón encargó la casa a los arquitectos Severo y

Celer y el decorado a Fábulo; el escritor Suetonio describió el gran parque como uno de los más elegantes de su tiempo y del mundo. El emperador, por su parte, ordenó a los romanos que tuviesen aquella "Casa de Oro" como la del Sol, donde éste habitaba en su persona, ya que había decidido ser también el emperador Sol con el que se identificaba plenamente. Por eso también mandó que la cabeza de su estatua colosal, que estaba entre el Domus Aurea y el Coliseum, se rodeara de rayos. Esta cabeza giraba sobre sí misma, siguiendo la rotación del astro rey. ¡Y eso a Nerón le producía gran alegría y contento!



La Aurea, inspiración de Rafael

Sabemos que Nerón andaba un poco regular precisamente de la cabeza, por lo que no extrañan sus obsesiones y endiosamientos. A comienzos del siglo XVI, cuando se trabajaba en unos acondicionamientos de la colina donde se hallaba emplazada la Domus Aurea, los obreros se metieron por unos subterráneos que resultaron ser las habitaciones imperiales en las que se habían conservado bóvedas ilustradas con bellos frescos que una vez investigados por los arqueólogos resultaron ser los cubículos donde dicho señor se hacía organizar sus orgías y que fueron tapadas para hacer las Termas de Trajano en buena parte.

Por entonces se empezó a llamar a estos subterráneos "las grutas" y además de venir mucha gente a





República, llamada de la Exedra a principios del siglo XX, canta el rumor del agua de la Fuente de Las Náyades y se advierte la transición entre dos Romas, la antigua y la moderna.

Aquí se hizo una imitación muy creíble de las Termas que el emperador Maximiano empezó a construir a su regreso de Africa en el año 298 para 13.000 personas y que terminó Diocleciano dándoles su nombre, que fueron un conjunto espléndido, con una gran basílica central, el “caldarium-tepidarium-natatio”, gimnasios y una gran muralla cerrando el amplio complejo, parte del cual se incluyó en el inmediato Museo de las Termas, inaugurado al final del siglo XIX y que se prolonga hasta el Convento de Cartujos de la misma época que la iglesia de Santa María degli Angeli e del Martiri, en memoria de los mártires cristianos que habían sido empleados como esclavos en la construcción. Hacia el Noroeste y ya en las afueras, estableció Tiberio en el año 21 d.c. el campamento Castra Pretoria para las Cohortes Pretorianas ocupando parte del cual se hizo el edificio de la Biblioteca Nacional.

Precisamente de la palabra termas se derivó Termini, nombre dado a la primera Estación de ferrocarril que se hizo en Roma en 1867 cuando ya existía en la Ciudad del Vaticano la vía férrea de los Estados Pontificios. No muy lejos se halla el edificio del Acuario Bernich, muy visitado durante el siglo XIX y donde actualmente se realizan exposiciones de Arte. Camino de Porta Maggiore, nos sale al paso la Basílica de Santa Bibiana junto a la Estación Termini, que data del siglo V y bajo cuyo altar mayor en el XVI se hallaron los restos de la Santa y su familia, por lo que Urbano VIII decidió restaurarla llamando a los mejores pintores de la época. Enseguida, los restos del templo de Minerva Médica, que en el siglo IV d.c. formaban parte de los Jardines de Licinio.

De Porta Maggiore a Piazza Esquilino

La Porta Maggiore se formó por la unión de las arcadas de dos acueductos, el de Aqua Claudia y el de Anio Vetus que, empezados por Calígula, fueron terminados por Claudio quien se adjudicó los distintos méritos. Reforzados en el siglo V con un bastión, sólo se consideró puerta cuando fue incluida en la Muralla Aureliana. Cuando se tiró el bastión, se encontró la tumba de Eurysaces, un panadero llamado de nombre Virgilius, que en el año 30 antes de Cristo ya era proveedor del estado y que la hizo para él y su esposa Atistia con motivos decorativos que cuentan cómo se hace el pan.

Por Vía Principe Eugenio entramos en el barrio Esquilino, y en la Plaza dedicada al Rey Victor Manuel II en la que todos los días laborables se instala un popular y animadísimo mercado. A la Fontana, en cuya decoración se mezclan tritones, delfines y pulpos, los romanos le pusieron un mote: “La fritura mixta”; y a la otra, sobre un depósito de Aqua Julia, “Los trofeos de Mario” por exaltar los obtenidos por este personaje del siglo III. De Vía Marulana entramos en dos plazas muy famosas en Roma, la de Santa María Maggiore y la del Esquilino, que flanquean la cuarta Basílica Pontificia, centro de la piedad mariana.

Por entonces se empezó a llamar a estos subterráneos “las grutas” y además de venir mucha gente a verlas, llegaron también varios artistas deseosos de conocer las pinturas de los maestros antiguos; y entre ellos Rafael, que se inspiró al parecer en alguna de ellas para las de las Logias del Vaticano

ferlas, llegaron también varios artistas deseosos de conocer las pinturas de los maestros antiguos; y entre ellos Rafael, que se inspiró al parecer en alguna de ellas para las de las Logias del Vaticano. En cuanto a las Termas de Trajano, que como dijimos antes de construyeron en parte sobre el Domus Aurea de Nerón, fueron realizadas por Apolodoro de Damasco y desde el principio la generosidad de aquel emperador las abrió al pueblo. Este parque se llamó “del Opio” por el montecillo del mismo nombre y al otro lado de la Vía Terme di Traiano pueden verse las cisternas divididas en nueve grandes alas.

Termas y Estación Termini

Las Vías Labicana y Merulana nos llevan al sector Norte de Roma, zona que fue objeto de una gran reorganización urbanística prolongada del siglo XV al XVI y en la que se empleó a fondo el Papa Sixto V, que sentía gran cariño por las colinas de la “ciudad alta”, donde se halla la Basílica Pontificia de Nuestra Señora Santa María la Mayor en la que se depositaron las reliquias de la Natividad. Desde la Plaza de la

Los emperadores

CRISTÓBAL GUZMÁN

La batalla de Actium, en el 31 a.c., marcó un antes y un después en la historia de Roma y, por consiguiente, en la del mundo occidental. A partir de ese momento, el cambio de

modelo político propicia una sucesión de emperadores que detentarán un poder unipersonal que durará quinientos años -otros mil hasta la caída de Constantinopla- que dieron para mucho, y no siempre bueno.

Quedaba inaugurado un régimen conocido como **Principado** que, no nos engañemos, consistió en un respeto formal por la secular autoridad de las instituciones republicanas para, en el fondo, hacer lo que le viniera en gana al monarca de turno.

La figura del emperador gozaba de privilegios especiales. El *princeps* era distinguido por las hojas de laurel (signo del sacerdocio) y la corona de roble, que marcaba su valentía militar. Su vestimenta era de color púrpura, privilegio inicialmente de los senadores pero que acabó siendo exclusivamente imperial. Su imagen era reproducida en las monedas y en estatuas con armadura, como un dios o vestido con la toga ciudadana. Adquiría carácter divino a su muerte (*divus*) asociado a los dioses en un proceso conocido como *apoteosis*, aunque hubo alguno como Calígula que se hizo erigir estatuas divinas en vida.

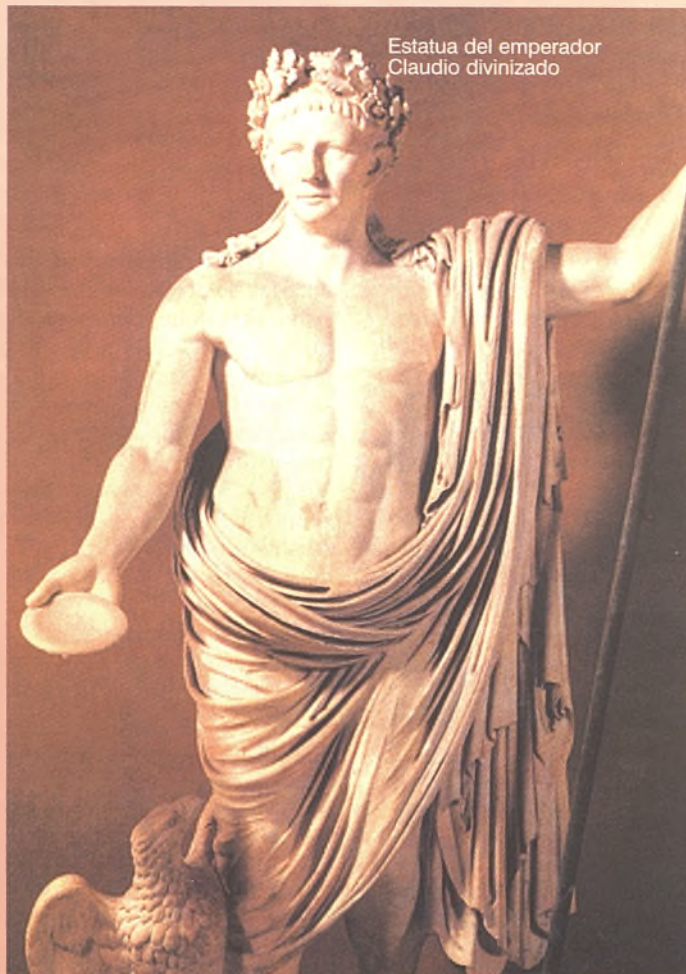
El primer emperador de Roma iba a ser Octaviano, sobrino-nieto de César. Dar buena cuenta de Marco Antonio y su amante Cleopatra VII en Actium había demostrado que gozaba del control del ejército, pero lo hizo todavía mejor conjugando el gobierno absoluto con las antiguas instituciones. Como no tenía un pelo de tonto, renunció formalmente a sus poderes extraordinarios, recibiendo del Senado lo que realmente pretendía: los poderes legales ordinarios, el título sagrado de Augusto y las prerrogativas diversas de orden civil (*potes-*

tas tribunicia), militar (*imperium*) y religiosa (*pontifex maximus*). Acumuló en su persona, en fin, todos los resortes del aparato estatal dejando al Senado la administración de algunas provincias y reservándose las de mayor importancia estratégico-militar.

Para asentar las bases de su nuevo régimen, Octavio Augusto precisaba de una superestructura ideológica incisiva. Así, rodeado de personajes influyentes como Mecenas, su compañero de armas Marco Agripa o el poeta Virgilio, elaboró todo un programa económico, militar, moral y religioso que perduraría los 41 años de su reinado, durante los que añadió a las conquistas romanas el norte de España -tras las duras guerras cántabras-, buena parte de Europa central -Panonia,

Retia, Nórico y Mesia- y Asia -Licia y Galacia-. Si a ello le añadimos que los sectores más pobres de la ciudad de Roma (*plebs frumentaria*), unas 300.000 personas, eran alimentados y obsequiados con Juegos públicos para tenerlos entretenidos, no resultó raro que Augusto durase en el poder más que el general Franco.

Su legado fue mantenido por el resto de la dinastía **julio-claudia** (Tiberio, Calígula, Claudio y Nerón) que, frente a los últimos intentos de la oposición republicana por retomar el viejo sistema oligárquico, intensificaron el poder absoluto, el afianzamiento de la monarquía militar y la capacidad decisoria de la guardia pretoriana, que llegó a proclamar César al tercero de ellos tras sorprenderle escondido detrás de una cortina. Predominaron los



Estatua del emperador Claudio divinizado

métodos crueles, las acusaciones de *lesa majestad*, el espionaje, la delación, los crímenes familiares y el estado policial. Mientras, la maquinaria militar romana no descansaba, añadiendo al imperio más posesiones en Siria, además de Britania, Mauritania, Tracia, Capadocia, Judea e incursiones en Armenia y más allá del Mar Negro.

Concluida la etapa julio-claudia con la muerte de Nerón (69 d.c.), se sucedió un año de 'guerritas' entre generales (Galba, Otón y Vitelio) para ver quién usurpaba el trono. Uno de ellos, Vespasiano, fue el más listo inaugurando la dinastía **flavia** que estuvo marcada por la entrada en el Senado de aristócratas venidos de las provincias. Tampoco se olvidaron de consolidar las fronteras en el Rin y el Danubio, y se avanzó en la conquista de más territorio británico, país que desde entonces no ha extendido por el mundo valores precisamente civilizados.

Como a Vespasiano 'nadie le tosía', designó como sucesor a su propio hijo Tito -ya era una monarquía descarada-, el cual fue sucedido, a su vez, por su hermano Domiciano.

Concluyendo el siglo I d.c. llegaron los **Antoninos**. Nerva alcanzó la púrpura tras 'chanchullo' con el Senado, y le sucedió en la poltrona el hispano Trajano, general natural de Itálica -cuya columna es una maravilla del arte romano- que, dicen, tomó medidas económicas a favor de la plebe y ganó para el Imperio la provincia de Dacia -actual Rumanía, más o menos-. Paternalista absoluto, conquistó la Petra arábiga y entró efímeramente en Armenia y en el reino de los partos, acosando también a los getas, que no eran altos ejecutivos de Telefónica sino un pueblo del centro de Europa.

A Trajano le sucedió el también hispano Adriano, adoptado por el anterior y calificado como 'emperador-filósofo', eso sí, con algo más de miga que Jorge Valdano. Tras consolidar las fronteras y crear algunas colonias, le sucedieron Antonino Pío, Marco Aurelio y Cómodo, con el que concluye (192) el llamado por algunos historiadores "Siglo de Oro" que llevó a Roma a su máxima expansión.

En el pórtico del siglo III llegaron las vacas flacas y, por tanto, los líos. La dinastía **severa**, que duró unos 40 años, fue de guerras civiles e intrigas, y el trono imperial se subastaba en el campamento pretoriano. Cuatro emperadores (Septimio Severo, Caracalla, Heliogábalo y Alejandro Severo) no consiguieron contener la depreciación de la moneda, la precipitación de la crisis social y el auge de la clase ecuestre, aunque alcanzaron pequeñas conquistas en la provincia de Africa e incursiones en Mesopotamia.

Del 235 (muerte de Alejandro Severo) al 284 (llegada de

Diocleciano) se suceden cuartelazos y asesinatos de emperadores. **Diocleciano** instaura la **tetrarquía** (dos augustos y dos césares, éstos supeditados a los primeros) para transmitir el poder, resultando peor el remedio que la enfermedad: luchas internas, monarquía absoluta y burocracia a troche y moche.

Entronizado **Constantino** (306), volvió a unificar el imperio, con una discutida conversión al cristianismo que le hizo promulgar el llamado *Edicto de Milán* que impulsó definitivamente a esta ideología. Mención aparte merece **Juliano** (361-363), de los pocos herederos legítimos al trono, que intentó revitalizar el paganismo y liberar la presión del cristianismo contra la libertad de enseñanza y culto. Pero hete aquí que murió en una batalla por una lanza que, se sospecha, provenía de sus propias filias.

La fase final del Imperio de Occidente fue de una lenta agonía y, tras la muerte de **Teodosio**, se dividió definitivamente en oriental y occidental, con capitales en Constantinopla y Roma, respectivamente. Rómulo *Augustulo*, último emperador de Occidente, fue depuesto por Odoacro en 476.



La ruina de la estructura social

La posesión de la tierra siguió siendo la fuente principal de riqueza, y también de desigualdades sociales.

Conforme fueron avanzando los siglos, la propiedad se fue concentrando, con latifundistas frente a pequeños propietarios libres y colonos. Los primeros accedían a altos cargos, a la par que se aceleraba la ruina de las ciudades. Además, muchos oligarcas pasaron a ser obispos para huir del fisco, sin que faltaran sucesivas revueltas en provincias como las galas o las hispanas, que llegaron a colaborar con los bárbaros para sobrevivir ante la penuria de la población.

La tiranía del cruel Tiberio

Los historiadores romanos no dejan títere con cabeza al describir algunos reinados como los de la dinastía julio-claudia. Así narra **Suetonio** ("Vida de los doce césares", III, 61) el gobierno de Tiberio: *"Ya roto todo freno, agotó todos los géneros de crueldad. Nunca le faltaron víctimas; persiguió uno tras otro a los amigos de su madre, de sus nietos, de su nuera, de Sejano y hasta a sus simples conocidos... No pasó un solo día que no quedase señalado con ejecuciones, sin exceptuar los que la religión ha consagrado y, ni siquiera el primero del año. Envolvía en la misma condena a la esposa e hijos de los acusados, y a sus parientes les estaba prohibido llorarlos. Se daba fuertes*

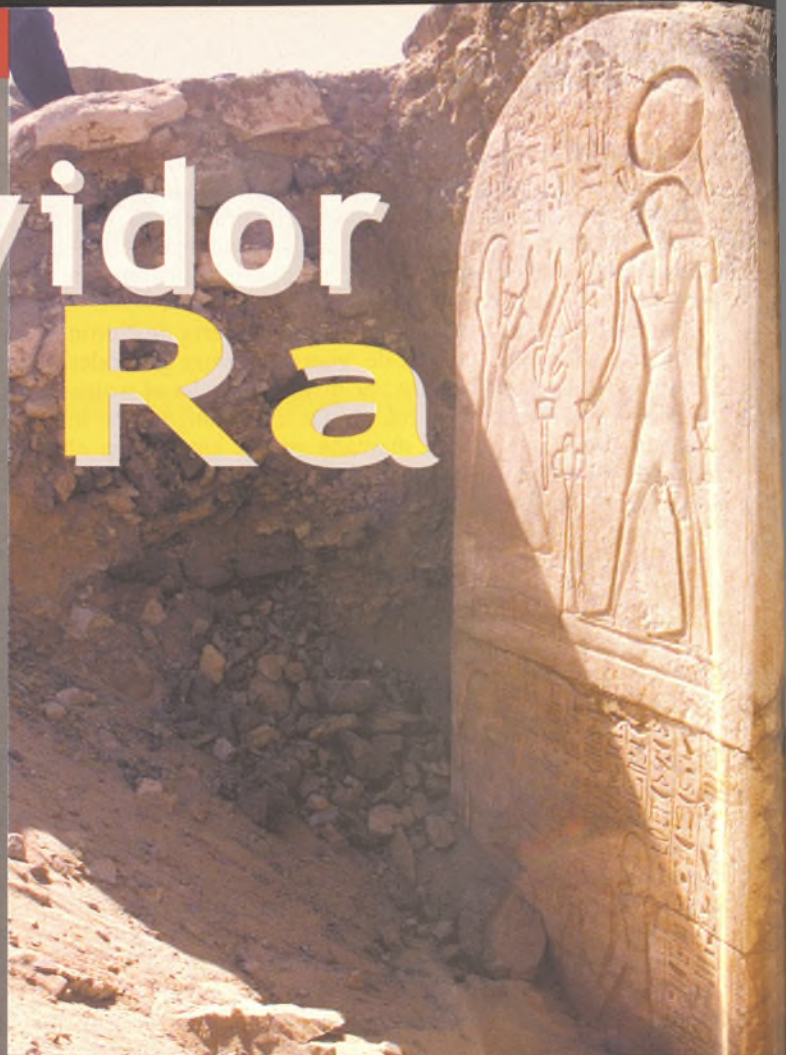


recompensas a los acusadores, y algunos veces hasta a los testigos. Se creía bajo su palabra a los delatores, y toda acusación acarreada fatalmente la muerte; una simple palabra podía constituir un crimen... Seguros de la condena, muchos se suicidaban para evitar los tormentos y la ignominia, otros se envenenaron en pleno Senado; se vendaba, sin embargo, a los heridos y se los llevaba moribundos y palpitantes a las prisiones públicas. Ni un solo condenado se libró de ser arrastrado con ganchos y arrojado después a las Gemonias. Se contaron hasta veinte en un día, y entre ellos mujeres y niños...

(Trad. Jaime Arnal).

El servidor de Ra

Arqueólogos egipcios y holandeses acaban de encontrar la tumba de un sacerdote del faraón Ahnatón, la primera de su género, fechada en el siglo XV antes de Cristo



TRIBUNA DOMINICAL

Una misión arqueológica egipcio-holandesa ha descubierto los restos de la tumba de un gran sacerdote del faraón Ahnatón (1425-1450 antes de Cristo), la primera de su género.

Según el Consejo Superior de Antigüedades egipcio, la tumba ha sido encontrada en el sitio arqueológico de Saqara, a unos 30 kilómetros al sur de El Cairo.

Es la primera vez que se ha encontrado una

tumba del gran sacerdote del Dios del sol Ra, venerado en la época del reinado del faraón Ajenatón, fuera de su capital Tel Amarna.

La tumba tiene dos cámaras, un habitáculo donde se almacenaban útiles funerarios contruidos en barro recubierto con piedra caliza y revestido con alabastro, y en los cuales se grabaron imágenes con ofrendas al Dios del sol y al rito fúnebre del fallecido.

También se han hallado varias columnas con escrituras en alfabeto jeroglífico en las que se puede leer el nombre del sacerdote fallecido y las funciones que desempeñó durante su vida. Es posible que se encuentre el sarcófago con la momia en el interior del pozo de la tumba.

El reinado de Ahnaton fue uno de los más importantes de la historia faraónica. Conocido también con el nombre de Amenofis IV, instauró por primera vez el culto monoteísta a Ra, lo que produjo una revolución social y una pugna con los sectores sacerdotales tradicionales adoradores de Amón.



La novela ya no funciona

'La aventura del tocador de señoras', el estrambote de Eduardo Mendoza

TRIBUNA DOMINICAL

Eduardo Mendoza reflexiona sobre lo que será la novela en el siglo XXI, y más de cuatro años después de su obra 'Una comedia ligera' con la que anunció que abandonaba el género, acaba de publicar en Seix Barral 'La aventura del tocador de señoras' que, según el autor, "es casi la demostración de que la novela ya no funciona".

Mendoza asegura que la novela convencional decimonónica "no sirve ya para hablar de nada", aunque asegura que 'La aventura del tocador de señoras' no es propiamente una novela sino "la demostración de que la novela ya no funciona, y sólo permite esta especie de estrambote", lo que implica la necesidad de un nuevo lenguaje para contar la realidad.

Considera Mendoza que pocos anuncian con pasión la muerte de la novela, aunque asegura que "hay una conciencia de que hay que buscar una nueva forma y, de hecho, la mayoría de los novelistas están dejando la novela, primero con grandes silencios y luego con muchas incursiones en terrenos más o menos externos". Al declive de la novela, opina este escritor, ha contribuido al periodismo "que ha marcado muchísimo todos los géneros literarios, pues hoy en día la lectura de los periódicos supone una hora de lectura que casi nadie dedica diariamente a leer literatura".

En su última producción, Eduardo Mendoza ha retomado el mismo protagonista de dos de sus novelas anteriores, 'El misterio de la cripta embrujada' y 'El laberinto



de las aceitunas'. Se trata de un personaje de los bajos fondos que en esta ocasión trabaja de peluquero, y que por azar se ve envuelto en la investigación de un asesinato. La trama se vuelve a situar su Barcelona natal, una ciudad que no se agota para el autor como fuente de inspiración literaria ya que, según él mismo dice, "más de un millón de habitantes es mucha población que cada día tiene que comer y vivir, y eso da para muchas novelas".

El escritor confiesa que su obra es "una visión de brocha gorda de una buena parte de esa generación" que, como el alcalde que aparece en la trama era hippie con melenas en los años sesenta y en los ochenta y los noventa llegan al poder".

Catálogo de Cáritas Española

Cáritas Española ha editado un nuevo catálogo de publicaciones en el que se recogen sus publicaciones periódicas, cuadernos de formación, estudios e investigaciones, manuales prácticos, carpetas, dossiers, documentos institucionales relatos para el espíritu, colecciones foessa, otras publicaciones, audiovisuales, vídeos, etc.

Estas publicaciones tienen un indudable

interés por el abanico de temas que toca como la educación en valores, la prevención de la drogodependencia, la formación del voluntariado, la inmigración, los manuales de formación intercultural, etc.

Esta catálogo se puede consultar también en la página web de Cáritas: <http://www.caritas-espa.org>, pinchando en el apartado publicaciones.

La arquitectura en el detalle

TÓPICOS

JOAQUÍN ARNAU AMO

Hay dos clases de arquitecturas: tópicas y utópicas. Las primeras son reales. Las segundas ideales y (con el permiso de Hegel, que confunde lo uno y lo otro) irreales. Aquéllas se construyen y, de uno u otro modo, son habitadas. Estas, en cambio, se quedan en los papeles: son arquitecturas dibujadas.

Que la arquitectura sea tópica, como el refranero, es de sentido común. Tópico es, al fin y al cabo, un lugar común. Y la arquitectura es lugar y es común. ¿Cómo no va a ser, pues, un tópico, o un enjambre de ellos? Verde y con rabo, ajo.

Recuerdo que un compañero, cátedro de estética como yo y arquitecto, escribió hace años un libro que titulaba *El arte y sus tópicos*. Hablaba de arte, claro está, desde la óptica del arquitecto. Y es que los arquitectos acaparamos los tópicos del arte: sus lugares comunes. Es lo nuestro.

Donde una puerta se cierra, dice un refrán, es decir, un tópico, otra se abre. Y así es. Salvo aquéllas que están para que uno, y solo uno, las abra y sin embargo jamás se abrirán: éste es el argumento de una parábola de Kafka, literalmente kaskiana por consiguiente, que Orson Welles pone al principio de su espeluznante película *El proceso*. Pero ésa no es una situación normal. Aunque me temo que, en los tiempos que corren, una novela de Kafka y un inocuo telediarario desarrollan argumentos que uno puede confundir e intercambiar sin que se note.

El sistema se lo engulle todo. Con lo cual la anomalía invade el territorio del tópico. La alucinación (alucinante es el que sustituye a los adjetivos magnífico, soberbio, fantástico, formidable y otros, todos ellos pasados de moda) es un lugar común: un tópico. Y del mismo modo y por las mismas, lo son los encuentros en la tercera fase, o virtuales, que tanto da. El lugar está en todas partes: en todo lugar. Es decir: en ninguna. El lugar deja de ser lugar. El tópico revierte a la utopía. ¿Y los arquitectos? ¿Habremos de cruzarnos de brazos?

Ha lugar: decían los antiguos tribunales de oposiciones cuando otorgaban la posesión de una plaza a un opositor. Pero ello pasó a la historia. Pasó: pero no del todo. Nada pasa del todo. Todo pasa y todo queda, dice el poeta. Y añade: pero lo nuestro es pasar. Pasa lo

nuestro. Pasa el posesivo. Pero no lo poseído. ¿Se da cuenta? Lo poseído queda.

Quedan, por ejemplo, las puertas. Hablábamos la semana pasada (ésa sí, pasada: porque pertenece al tiempo y es lo nuestro, que pasa) de puertas. Que son tópicos o lugares comunes. Por las que pasamos, como por el tiempo. Y ellas se abren o se cierran: pero se quedan. Algunas decrépitas. Otras repulidas. Unas humildes. Otras arrogantes.

Vean ésta que estubo ¿está? en el número 16 de la Calle del Cid. El hueco es rechoncho, en prueba de humildad: nos hace agachar la cabeza, si no física, psicológicamente. Y casi nos amenaza: pues el dintel ha cedido y abierto una grieta. Y a pesar de todo, el enmarcado de las hojas observa las reglas de la composición clásica: un antepecho, un frente y un montante.

Las mismas que nos encontramos ¿o nos encontrábamos? en el número 9 (luego 13) de la Calle de Salamanca. Pero ahora decoradas y con la aldaba puesta en su sitio. Tan en su sitio está, que toda la decoración, un óvalo, otro óvalo, lazos, conchas y zarcillos, la hace juego. La mano que llama a la puerta es el sol del sistema. Lo demás es secundario: arriba unas carátulas y abajo unos rosetones. El agarrador asimétrico, pues se supone que de las dos sólo una hoja se abre y cierra (la otra está quieta: salvo ocasión solemne), se somete a la partición y queda así demasiado bajo. Y la rendija del buzón parece intrusa...

En el número 56 de Marqués de Villores, el diseño es semejante: las aldabas simétricas protagonizan la decoración. Pero los agarradores recuperan la altura conveniente, funcional, irrumpiendo sin escrúpulo en el juego decorativo. Figurativamente están fuera de lugar. Cómodamente están en su lugar. Un dilema frecuente. No encajan mal, de todos modos. Y hasta se amoldan, el derecho al menos, para que la mano no sufra el frío metal. Al revés que en la política, en las puertas, la derecha es la que se mueve: la izquierda está quieta. Claro que todo depende de que se entre o se salga. Por mucho que la política sea ambigua, la realidad lo es más.

Pero el rito se perpetúa en estas puertas, todas ellas, modestas o de empaque, de doble hoja. Para entrar y salir y en estricta función una basta. Solo el fasto o la ceremonia piden que se abran de par en par. El rito hace del lugar común lugar propio.





Iglesia de Santa María la Real

ÁNGEL-CARMELO RODRÍGUEZ RODRÍGUEZ DE LAMA

El pasado 10 de noviembre, Correos puso en circulación un sello con valor facial de 35 pesetas (0, 21 euros), estampado en calcografía y con tirada de 1, 5 millones de ejemplares ; en el sello aparece reproducida la majestuosa y bellísima portada de la iglesia de Santa María la Real de la villa burgalesa de Aranda de Duero, capital de la comarca Ribera del Duero.

Portada Gótico-Plateresca

Situada a orillas del río Duero, la villa burgalesa de Aranda de Duero acoge uno de los edificios góticos isabelinos más relucientes de España. La iglesia de Santa María la Real, erigida sobre las ruinas de otra anterior románica del siglo XIII de la que sólo queda su torre, con sus portada- retablo es una muestra muy notable del estilo gótico plateresco, obra atribuida a Simón de Colonia, realizada entre los siglos XV y XVI.

Simón de Colonia, arquitecto español, nombrado obrero mayor de la catedral de Burgos, en la que realizó grandes partes de ella como la famosa capilla del Condestable, era hijo del arquitecto alemán Juan de Colonia (Meister Hans von Köln), maestro de obras de la catedral de Burgos que se casó con la burgalesa María Fernández, con la que tuvo seis hijos.

En el templo arandino de Santa María, obra de Simón de Colonia, son dignas de mención sus tres naves con magníficas capillas y el crucero, la escalera

del coro, un púlpito plateresco, realizado por los célebres escultores renacentistas Miguel de Espinosa y Juan de Cambrey (h. 1545) y una custodia de plata.

Pero la auténtica joya de esta iglesia la hallamos en el cincelado retablo de piedra que embellece la portada de la fachada sur, tal como la podemos contemplar en el sello de nuestro comentario.

En el espacio de esta fascinante fachada- tapiz se reparten diversas esculturas y variadas escenas evangélicas: En la parte superior, la fachada presenta diferentes escudos con las armas reales , las del obispo de Osma Alonso Enríquez y las de la villa arandina; debajo, sobre el arco apuntado de la portada, podemos contemplar tres artísticos medallones con escenas de la Pasión de Cristo y , sobre la puerta de acceso al templo, un tímpano partido en dos con escenas esculpidas de la Adoración de los Magos y el Nacimiento de Cristo.

Aranda de Duero en la historia

La localidad de Aranda de Duero, según datos históricos fundada hacia el año 861 por el Rey de Asturias Ordoño I (m.Oviedo 866), dominador de las tierras situadas entre el Duero y los Montes Cantábricos, vivió su máximo esplendor durante la Baja Edad Media y en los siglos XV y XVI. De estas épocas, la iglesia de Santa María es el principal monumento que se ha conservado.

En 1473, el Arzobispo de Toledo, Alfonso Carrillo Cuenca 1410- Alcalá de Henares 1482), convocó un concilio provincial en Aranda de Duero; uno de los 29 cánones de este concilio mandaba que no fueran ordenados sacerdotes quienes desconocieran el latín y otros versaban sobre la simonía y el concubinato; pero la verdadera razón de este concilio fue dar impulso al partido de la infanta Isabel la Católica a quien defendía el arzobispo, enemigo de Enrique IV, Rey de Castilla (Valladolid 1425- Segovia 1474), depuesto en la increíble ceremonia conocida por " Farsa de Ávila " (1465), en la que uno de los principales actores fue Alfonso Carri-

llo.

Serie básica (oro)

El pasado 20 de noviembre de 2000, a fin de atender las necesidades postales, el servicio español de Correos puso en circulación un nuevo sello de la denominada SERIE BÁSICA, en el que se reproduce la imagen actual de su Majestad el Rey Don Juan Carlos I,

El sello, con valor de 20 pesetas y tirada ilimitada, está impreso en huecograbado.

Interesante exposición de sellos de ajedrez

Recientemente finalizó, en el Ateneo de Albacete, calle de La Feria, la Exposición Filatélica con sellos de AJEDREZ, organizada por el Grupo Filatélico de Albacete.

El acto de inauguración fue presidido por el Subdirector de Correos Enrique Sáez y el Presidente del Ateneo Tomás Mancebo.

El Subdirector de Correos, en su intervención, dio a conocer a los asistentes el interés de Correos por la comunicación entre las personas a través, sobre todo, de las cartas, con una invitación muy particular a los jóvenes para los que su organismo está emitiendo estos últimos años una serie especial de sellos de 20 pesetas " Correspondencia Epistolar Escolar " ; con estos sellos de 20 pesetas, se permite a los jóvenes estudiantes, en tasa rebajada, comunicarse por carta con compañeros de otros centros de enseñanza.

Tomás Mancebo agradeció y se felicitó porque el Grupo Filatélico del Ateneo que él preside, haya organizado esta exposición dedicada con especial acento a los jóvenes aficionados al AJEDREZ, quienes estos días participarán en los campeonatos de categorías juveniles del Ateneo, con especial referencia al Presidente del Grupo Filatélico y Coordinador de la Exposición, José Ortiz.

Para terminar, el Secretario del Grupo Filatélico, Jesús Parra, dio a conocer los elementos componentes de la Exposición: son cuatro las colecciones que se presentan. Dos de ellas, que han competido exitosamente en exposi-



ciones nacionales, pertenecen a Eladio Gómez y Francisco Amorós, veteranos coleccionistas de Elda-Petrel (Alicante). Las otras dos, son de coleccionistas de Albacete; en una de ellas, de nuestro colaborador habitual en la TRIBUNA DOMINICAL, Ángel Carmelo Rodríguez Rodríguez de Lama, podemos hacer un seguimiento cronológico de los sellos de Ajedrez emitidos en todo el mundo, desde el primer sello de AJEDREZ, puesto en circulación por Bulgaria en 1947, hasta los emitidos en los dos últimos años- 1999/2000- del recién pasado siglo. En este recorrido cronológico, a través de varios cientos de artísticos sellos, se nos ofrecen emisiones de los cinco continentes, en especial de Cuba y Nicaragua, de África, de los países del Este Europeo y de los Países Árabes.



Vuelven Zipi y Zape



Nuevas aventuras en Zeta Multimedia

JOSÉ BUITRAGO PRIETO

Zeta Multimedia acaba de lanzar al mercado las nuevas aventuras gráficas que protagonizan los personajes de cómic Zipi y Zape en "El Tonel del Tiempo" y "La vuelta al Mundo".

Los gemelos más travessos del cómic español son el fichaje más reciente de Zeta Multimedia. En estos nuevos títulos los hijos de Pantuflo y Jaimita continúan igual de revoltosos que en las viñetas de Escobar pero hemos modernizado su imagen y su entorno para que sean lo más parecido posible a dos chavales de su edad en el año 2000.

Ambos títulos se basan en cómics originales creados por el propio Escobar, tanto para el guión como para el desarrollo de gráficos, personajes, etc...

Son muchas las generaciones de pequeños lectores y lectoras de cómics que han crecido riendo y divirtiéndose con las inocentes pero tremendas gamberradas de Zipi y Zape.



P.V.P. aproximado: 3.995,-ptas.
ZETA MULTIMEDIA



Capítulo 9

Senderismo y trekking

Haciendo camino

Muchos de los caminos que hoy recorremos nos indican cómo era la vida de las gentes de los pueblos, sus vías de comunicación y rutas comerciales, sus lugares de peregrinación y, en definitiva, su historia y cultura. En la actualidad, el senderismo plantea recuperar la forma de viajar más antigua del hombre. Día a día, crecen los aficionados a caminar por el puro placer de conocer los paisajes que en gran medida han modelado la agricultura y la ganadería.

Senderismo y trekking

Orígenes e historia

Caminar, desplazarse por los diferentes rincones de la geografía, siempre ha sido una actividad que ha acompañado al hombre en su vida cotidiana. Antiguamente, nuestros antepasados recorrían a diario largas distancias en busca de agua, alimentos y recursos con los que fabricar todo tipo de útiles. Todavía hoy, en muchos lugares se recorren a pie muchos kilómetros para intercambiar mercancías, buscar leña, lavar las ropas o conseguir rellenar bidones de agua, a la que adoran como si se tratara de oro líquido.

Incluso en nuestras latitudes, algunos pastores aún se desplazan a pie con sus rebaños por veredas y cañadas en busca de pastos frescos. La ruta más relevante es la Cañada Real de los Roncaleses, de 117



kilómetros, que va desde el Pirineo navarro hasta las Bardenas, a orillas del Ebro.

Muchos de los caminos que hoy recorreremos nos indican cómo era la vida de las gentes de los pueblos, sus vías de comunicación y rutas comerciales, sus lugares de peregrinación y, en definitiva, su historia y cultura. Existen muchas razones para evitar que estos viejos caminos caigan en el olvido y para luchar por su conservación.

En la actualidad, el senderismo plantea recuperar la forma de viajar más antigua del hombre. Día a día crecen los aficionados a caminar por el puro placer de conocer los paisajes que, en gran medida, han modelado la agricultura y la ganadería.

La palabra "senderismo" empezó a utilizarse en nuestro país a finales de los años ochenta, con la difusión en los medios de comunicación del marcaje y señalización de algunos Senderos de Gran Recorrido (SGR). Estos senderos se empezaron a crear en Francia al acabar la II Guerra Mundial, como infraestructura para desarrollar una actividad deportiva y cultural asequible para un amplio sector de la población. Otros países siguieron el ejemplo de Francia y en la actualidad se pueden encontrar SGR en casi toda Europa, Estados Unidos y África del Sur.

En España, este proyecto de señalización de senderos se inició hace unos 25 años, siendo Cataluña la región pionera. De las manos del doctor de Reus Enric Aguadé Sans y de un buen puñado de excursionistas catalanes, nació el primer Sendero de Gran Recorrido de la Península, el SGR 7.

Los franceses lo habían traído desde Austria hasta los Pirineos, y hoy apenas 150 kilómetros lo separan de Gibraltar. La primera marca de este SGR se realizó el 2 de marzo de 1975, en la pequeña ermita de Sant Blai, en Tivissa (Tarragona). Desde esa fecha hasta hoy se han ido marcando más de 8.000 kilómetros





de senderos, que atraviesan la Península por diferentes puntos.

Actualmente hay en Europa SGR internacionales enormemente largos. Este es el caso del E 4, que llega desde Atenas a Tarragona, y aún continúa hacia Gibraltar. También hay grandes itinerarios de montaña como el SGR 10 francés y el SGR 11 español, que recorren el Pirineo desde el Cantábrico (Cabo Higer) hasta el Mediterráneo (Cabo de Creus); o el mismo Camino de Santiago, conocido en Francia como el SGR 65.

De los SGR parten SPR (Senderos de Pequeño Recorrido), e incluso RC (Rutas Circulares), que se pueden andar en jornadas más cortas.

Otras rutas atraviesan caminos de trashumancia o antiguas vías de ferrocarril en desuso, que poco a poco se están recuperando como pasillos verdes, para la práctica de actividades como el senderismo, la bicicleta y las rutas a caballo.

El senderismo es una actividad de ocio que se desarrolla en el medio natural y consiste en seguir una ruta marcada sobre el terreno, en un mapa o en los GPS (sistema de navegación por satélite).

Es también un deporte tranquilo que no requiere una preparación técnica o física exhaustiva, conocimientos de orientación, lectura de mapas y manejo de la brújula. Cada usuario decide el itinerario, la altu-



“Definir el senderismo como deporte puede ser complicado. Ahora bien, lo realmente extraordinario es que una actividad tan sencilla y natural puede convertirse en una pasión. Y así sucede. Te engancha de forma inesperada.”

*Carmen Más.
Excursionista. Salamanca.*



Senderos de Gran Recorrido (SGR)

“P rácticamente por todo el territorio nacional existen caminos, senderos y rutas marcadas. Los principales SGR son:

ANDALUCÍA

GR 39 y GR 40: 217 Km. Antiguo camino ganadero procedente de Castilla que va de Fuente Obejuna a Córdoba.

GR 41: 154 Km. De Sevilla a Barrancos (Portugal) por la sierra de Aracena.

ARAGÓN

GR 8: 353 Km. Ulldecona (Ports de Beseit) a Vilhel (El Maestrazgo-Teruel).

GR 65.3: 190 Km. Camino de Santiago que cruza los Pirineos (Huesca).

GR 16 y GR 18: 50 Km. Biescas-Nocito y 135 Km Fonzeneto (Senderos de Serrablo y Ribagorza).

ASTURIAS, CANTABRIA Y GALICIA

GR 105: 105 Km. Ruta de las peregrinaciones de Oviedo a Covadonga.

GR 71: 127 Km. Reserva Nacional de Saja, de Barcena a Sotres.

GR 94: 130 Km. Sendero Rural de Galicia, que lleva de Vigo a Santiago.

CASTILLA Y LEÓN Y CASTILLA-LA MANCHA

GR 10: 900 Km. Atraviesa la Península de Oeste a Este desde Lisboa (Portugal) a Puçol (Valencia).

GR 1: 1.000 Km. El sendero histórico que cruza cuatro Comunidades, de Bóveda (País Vasco) a Besalú (Cataluña), aunque con el tiempo debe enlazar Empúries con Finisterre.

GR 66: 630 Km. Sendero castellano-manchego que va de Milmarcos (Guadalajara) a Nerpio (Albacete).

GR 86: 500 Km. Sendero ibérico-soriano, que va de Ágreda hasta Almazán después de dar toda la vuelta a la provincia de Soria.

CATALUÑA

GR 7: 1.769 Km. Va de Norte a Sur desde Andorra hasta Algeciras, es el itinerario más largo de todos.

GR 92: 560 Km. Discurre por el litoral catalán de Portbou a Ulldecona.

NAVARRA

GR 65: 170 Km. Roncesvalles-Piana. Es un tramo clásico del Camino de Santiago, donde conecta con el GR 1 y el GR 11.

PAÍS VASCO

GR 121: 284 Km. Vuelta a Guipúzcoa.

GR 123: 350 Km. Vuelta a Vizcaya, recorriendo las principales sendas y caminos de interés natural”.



ra y el ritmo que imprimirá al recorrido. Es, por tanto, un deporte en el que la estrategia, la lógica y el conocimiento de nuestras limitaciones se combina con la resistencia física, la previsión meteorológica y hasta la alimentación.

Los aspectos culturales pueden ser alicientes importantes para empezar a caminar, ya sea por la ruta del Arte Románico en los Pirineos o por el Camino de Santiago, el Canal de Castilla, etc. La dificultad de los recorridos viene dada por la orografía de la zona, la altura con respecto al nivel del mar y las condiciones meteorológicas.

Los SGR son como las carreteras nacionales de montaña para caminantes, y pueden llegar a cubrir cientos de kilómetros; los SPR son como las comarcales, con itinerarios normalmente de circunvalación. Los SGR se comunican

entre ellos formando un complejo entramado de vías accesibles. Los SPR más conocidos son los del Mezquín, del Alto Ésera, Echo, Jaca y Biescas en Aragón; los antiguos *camins de ferradura* en el Pallars Sobirà (Lleida) o los recorridos por el Parque Natural de la sierra de Aracena, en el norte de Huelva.



LA PALABRA "SENDERISMO" EMPEZÓ A UTILIZARSE EN NUESTRO PAÍS A FINALES DE LOS AÑOS OCHENTA, CON LA DIFUSIÓN EN LOS MEDIOS DE COMUNICACIÓN DEL MARCAJE Y SEÑALIZACIÓN DE ALGUNOS SENDEROS DE GRAN RECORRIDO (SGR).

El material que necesitamos para esta actividad es bien simple. La cantidad y calidad dependerá del tipo de travesía. Botas, calcetines, ropa de abrigo, material impermeable, mochila, saco de dormir, funda vivac, tienda de campaña, botiquín, alimentación energética, cantimplora, bastón, gafas de sol, gorra, prismáticos, navaja multitos, linterna...

Material y equipo

Lugares especiales para la práctica

País Vasco

Una calzada medieval cruza la sierra de Aizkorri y existe una importante red de senderos señalizados. Lo mismo sucede con los parques naturales de Urkiola y Gorbeia, donde además del GR 12 o Senda de Euskal Herria, existen numerosos PR. El GR 123 es otro recorrido señalizado que circunvala todo Euskadi. Lo mismo que el GR, llamado "Sendero Histórico", o el GR 35 que recibe el sobrenombre de "ruta del vino y el pescado", y que va desde La Rioja Alavesa al mar Cantábrico. Otro lugar que reviste gran interés por su valor ecológico es la Reserva de Urdaibai, una de las zonas húmedas más importantes del País Vasco.



Cantabria

Cuenta con un gran Parque Natural en el interior, el de Saja-Besaya, además de otros pequeños situados cerca de la costa. En todos ellos es posible realizar excursiones a pie a través de numerosos senderos señalizados, desde las cimas de la cordillera cantábrica, que sobrepasan los 2.500 metros, hasta las montañas del Pas de formas más suaves.

Los Picos de Europa son un verdadero paraíso para los amantes de las excursiones a pie. En primavera y verano las rutas se acompañan por el frescor de los bosques de hayas, las mismas que en el otoño ofrecen mil tonos de color. Los altos picachos son el lugar reservado para los expertos; en invierno, con la llegada de la nieve, las travesías invernales pueden convertirse en una dura excursión. Numerosos itinerarios se encuentran señalizados en la comarca de Liébana, con las mar-



"EL SENDERISMO ES EL RETO DEL CAMINO, EL DESCUBRIR CON TUS PROPIOS PIES NUEVOS PAISAJES Y NUEVAS SENSACIONES. EN TODO ELLO LA NATURALEZA OFRECE UN ESCENARIO SINGULAR."

Carlos Mateu. Excursionista. Alicante.

El GR 56 atraviesa la provincia de Ourense hasta Cabeza de Manzaneda. El GR 94 nos descubre la Galicia rural entre Vigo y Santiago de Compostela. Finalmente, el Camino de Santiago está señalizado como GR 65.

Cataluña

En La Garrotxa, en el Pirineo de Girona, en la zona de los volcanes y la Fajeda d'en Jordà, se pueden hacer pequeñas excursiones sin demasiado esfuerzo. En el Área Recreativa Xenacs, cerca de la localidad de Les Preses, se ha montado un circuito de aventura, donde los críos se lo pasarán estupendamente descubriendo figuras de animales escondidos en el bosque. La recuperada vía romana del Capsacosta ofrece la posibilidad de efectuar un paseo de unos 8 kilómetros por las piedras que hace siglos colocaron los romanos.

En el Pirineo de Lleida, uno de los guías propone caminatas a pie, en la población de Alàs, en las cercanías del Cadí-Moixerò. En el Montsec d'Ares se ofrecen circuitos culturales y de observación de la naturaleza. Las numerosas empresas ubicadas en el Pallars Sobirà, Pallars Jussà, Alta Ribagorça y Valle de Arán, dentro de su abanico proponen también rutas a pie, en BTT y con raquetas de nieve. Algunas de ellas se adentran en los senderos del Parque Nacional de Aigüestortes i Estany de Sant Maurici.

El macizo del Montseny (Matagalls, Les Agudes, Turó de l'Home) dispone de una buena red de senderos señalizados y un centro de información situado en Santa Fe. Las arboladas sierras de Poblet y Prades, con altitudes medias por debajo de los 1.000 metros, también son un buen lugar



cas de GR y PR (senderos de gran y pequeño recorrido). También hay una buena red de refugios situados a lo largo de los itinerarios de alta montaña. Debemos tener en cuenta el teleférico de Fuente De, que en un abrir y cerrar de ojos nos sitúa en la cota de 1.874 metros desde el fondo del valle cántabro de Camaleño. El llamado mirador del Cable es el lugar ideal para el inicio de cualquier travesía.

Asturias

En Asturias, otro macizo interesante para los amantes del senderismo es el de Peña Ubiña, situado cerca de Pola de Lena. En Somiedo también hay varias rutas señalizadas como la del Camino Real de la Mesa, antigua ruta de comunicación desde la Meseta castellana. Los frondosos bosques de la Reserva de Muriellos son otros de los lugares para pasear, aunque en este caso su acceso está limitado a un determinado número de personas por día.

Galicia

Las montañas gallegas son las más viejas de la Península Ibérica, fueron las primeras en emerger de los mares y, por tanto, sus formas están redondeadas por el paso del tiempo y su acceso es, por lo general, fácil. La diversidad de paisajes montañosos permite a los aficionados al senderismo recorrer infinidad de caminos. La sierra de Meira, Os Ancares, la serra do Courel, el macizo de Manzaneda, Peña Trevinca, los parques naturales de Baixa Limia -sierra do Xurés (al sur de la provincia de Ourense) y el de As Fragas do Eume (en A Coruña) son lugares ideales para ejercitar esta práctica.

Se han señalizado por toda Galicia diversos itinerarios de gran y pequeño recorrido. El GR 50, o ruta del Medievo, va desde Betanzos hasta el cabo Ortegal. El GR 52 enlaza la parte central de la provincia de A Coruña con su extremo suroeste.



LA ROPA QUE NECESITAREMOS PARA PRACTICAR ESTA ACTIVIDAD DEBERÁ SER MUY CÓMODA Y ELÁSTICA.





"SI ME PREGUNTAN LA RAZÓN DE MI AFICIÓN POR EL EXCURSIONISMO CREO QUE SERÍA ESTA: TE PERMITE LLEGAR POR TUS PROPIAS FUERZAS ALLI DONDE NINGÚN OTRO MEDIO NI VEHÍCULO TE PUEDE LLEVAR. LAS SENDAS INACCESIBLES INCLUSO PARA LAS MOTOS DE TRIAL SON MIS PREFERIDAS."

Pedro Ortells. Excursionista. Madrid.

para el excursionismo, lo mismo que la sierra de Montsant algo más al sur, en cuya falda se esconde la cartuja de Escala Dei. Los Ports de Be-seit son atravesados por una buena red de pistas forestales aptas para vehículos y por supuesto para bicicletas; desde estos caminos parten numerosos senderos señalizados y hay algunos refugios habilitados para excursionistas. El nacimiento del Matarraña es una de las excursiones clásicas. Desde el Parrissal, cerca de Beceite (Teruel), se va siguiendo por el lecho del río que ha excavado profundos barrancos.

En el Parque Natural de los Aiguamolls de l'Empordà, existe un recorrido para hacer a pie, en el cual hay puntos de observación situados junto a las lagunas.

Aragón

El Parque Nacional de Ordesa y Monte Perdido ofrece numerosas posibilidades de recorrido con empresas dispuestas a prestar sus servicios, lo mismo que en el valle de Xistau (Gistaín), ambos en el Pirineo de Huesca.

La sierra del Moncayo, en el límite de las provincias de Soria y Zaragoza, es el lugar donde se produce el enlace entre el GR 86 y el 90. Esta sierra, cuyo punto más elevado es el monte San Miguel, con 2.316 metros, es otro de los lugares ideales para realizar excursiones, ya que su vertiente oriental está tapizada por un frondoso hayedo.

Más al sur, y después de salvar la cuenca de Calatayud, nos encontramos con las sierras de Gúdar, por donde discurre el GR 8, y la de Javalambre, a la que llega el GR 10 desde Albarracín. Ambas están situadas dentro de la provincia de Teruel y sus puntos más altos sobrepasan los 2.000 metros.



LA DIFICULTAD DE LOS RECORRIDOS VIENE DADA POR LA OROGRAFÍA DE LA ZONA, LA ALTURA CON RESPECTO AL NIVEL DEL MAR Y LAS CONDICIONES METEOROLÓGICAS.



La sierra de Albarracín, debido a la explotación forestal, dispone de una buena red de pistas y caminos normalmente en buen estado.

Castilla-La Mancha

Al oeste se levantan los llamados montes Universales, que engloban la sierra de Albarracín y la serranía de Cuenca. Aquí es el GR 66 el que atraviesa estas montañas tras pasar por lugares emblemáticos como las hoces y cañones de los ríos Tajo, Júcar, Huécar y Cabriel, las Torcas de Laguna Seca, los Callejones de las Majadas y las lagunas de La Toba o de Uña, además de la ciudad de Cuenca. En verano, en la serranía de Cuenca casi todos los recorridos discurren bajo el arbolado.

La sierra de Gredos ha sido desde siempre un lugar muy frecuentado por los excursionistas. Su punto más alto es el Almanzor (2.592 metros) y el carácter abrupto del macizo central de esta sierra queda reflejado en la falta de pasos naturales de una a otra vertiente.

Navarra

Los valles de Salazar y Aezkoa, en el Pirineo navarro, también tiene numerosos caminos señalizados para hacer recorridos a pie y en bicicleta, lo mismo que en el valle de Roncal.

Comunidad Valenciana

El Maestrazgo presenta un paisaje abrupto. Los barrancos se suceden y en invierno el frío



ACTUALMENTE HAY EN EUROPA SGR INTERNACIONALES ENORMEMENTE LARGOS. ESTE ES EL CASO DEL E 4, QUE LLEGA DESDE ATENAS A TARRAGONA, Y AÚN CONTINÚA HACIA GIBRALTAR. TAMBIÉN HAY GRANDES ITINERARIOS DE MONTAÑA COMO EL SGR 10 FRANCÉS Y EL SGR 11 ESPAÑOL, QUE RECORREN EL PIRINEO DESDE EL CANTÁBRICO (CABO HIGER) HASTA EL MEDITERRÁNEO (CABO DE CREUS); O EL MISMO CAMINO DE SANTIAGO, CONOCIDO EN FRANCIA COMO EL SGR 65.



se hace sentir. El interior de Alicante está formado por una sucesión de sierras, las últimas estribaciones del Sistema Ibérico, que le confieren al terreno un carácter abrupto. Las sierras de Aitana, Mariola, Serrella y Maigmó, sólo por citar algunas, tienen una buena red de senderos señalizados como PR (pequeño recorrido), con unas fichas de cada itinerario que se obtienen en las oficinas de turismo.

Murcia

Las sierras del noroeste de esta comunidad, entre las que destacan las de Espuña y Moratalla, presentan diversas posibilidades para realizar senderismo con numerosos itinerarios señalizados como GR (rojo y blanco) y PR (amarillo y blanco). Uno de ellos es el que sube al pico Revolcadores, que, con sus 2.027 metros, es el más alto de la Comunidad murciana. También desde Calar de la Santa se puede subir hasta los 1.750 metros del Villafuerte; en la sierra Espuña se puede llegar hasta el Morrón de Alhama (1.579 metros); o siguiendo el río Quipar, acceder al cañón que el Segura ha excavado a su paso por la sierra del Molino. Algunos de estos espacios gozan de protección especial, como la sierra Espuña y el cañón de los Almadenes en el interior, y la sierra de Las Moreras y La Muela- cabo Tiñoso junto al litoral, además del cabo Cope, las salinas de San Pedro del Pinatar y la Peña del Águila, entre otros.

Baleares

De todas las islas, Mallorca es posiblemente la mejor para realizar rutas de senderismo. La sierra de Tramuntana se extiende a lo largo de más de 90 kilómetros y ofrece numerosos rincones al abrigo de sus frondosos bosques para ser visitados a pie o en bicicleta. La subida al macizo de Massella, el segundo en altitud de la isla, la excursión hasta el castillo de Alarcó y la ruta por el Camí de l'Arxiduc se encuentran entre las más recomendables. El Consell In-

sular de Mallorca ha editado varios folletos, con su correspondiente mapa de itinerarios a pie por esta sierra, que en su punto más elevado, el Puig Major, alcanza los 1.445 metros.

Ibiza también tiene señaladas varias rutas para ir a pie o en bicicleta por los cinco municipios en los que está dividida la isla. Se trata de 19 excursiones, algunas de ellas de corta duración, además de tres itinerarios por la histórica ciudad de Eivissa (Ibiza), todos ellos editados en forma de folleto.

La Rioja

Varios monasterios se esconden entre los pliegues de estas montañas de la sierra de la Demanda que los romanos bautizaron con el nombre de *Montes Distercios*. Valvanera es uno de ellos, perdido en el valle del mismo nombre. Dispone de hospedería y es un lugar ideal para estar unos días lejos del mundanal ruido. El otro es Yuso, cenobio de gran importancia por ser el lugar donde hace algo más de mil años apareció el primer documento escrito en castellano. Una parte de sus dependencias está también transformada en un acogedor hotel.

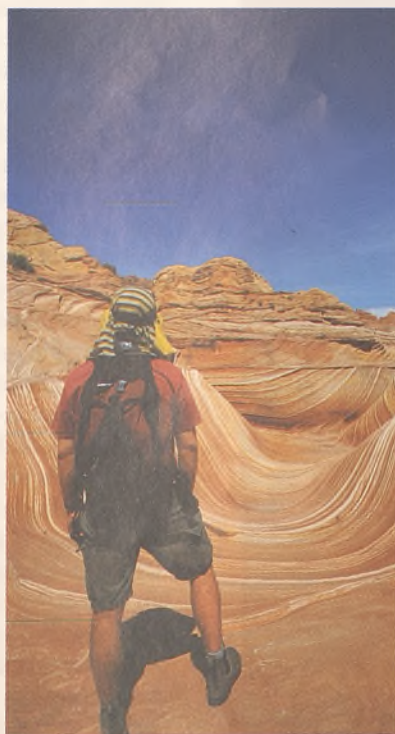


EN ESPAÑA, EL PROYECTO DE SEÑALIZACIÓN DE SENDEROS SE INICIÓ HACE UNOS 25 AÑOS, SIENDO CATALUÑA LA REGIÓN PIONERA.

Castilla y León

Los Picos de Urbión, al norte de la provincia de Soria, son un buen lugar para realizar excursiones. Desde la laguna Negra hay una interesante travesía hasta los 2.228 metros del pico de Urbión, lo mismo que desde Castroviejo (La Rioja).

El cañón del río Lobos, convertido en parque natural, es otro de los lugares que se puede recorrer por una senda que discurre junto al río. El trayecto completo es de 11 kilómetros pero podemos llegar hasta el puente de los Siete Ojos en mitad del itinerario. Sin salir de Soria, otra de las novedades





LA UTILIZACIÓN DEL GPS REQUIERE QUE INTRODUCAMOS LAS COORDENADAS QUE EL MAPA NOS INDICA EN LOS PUNTOS MÁS REPRESENTATIVOS. LA TRIANGULACIÓN ENTRE TRES O MÁS SATELITES RECIBE LA SEÑAL DEL APARATO Y LA DEVUELVE PARA PROPORCIONARNOS LA SITUACIÓN EXACTA, LONGITUD, LATITUD Y HASTA LA ALTURA. LA DIRECCIÓN QUE DEBEREMOS TOMAR ESTÁ MARCADA POR UNA FLECHA DIRECCIONAL.

es el GR 86, señalizado recientemente, y con el cual se da la vuelta a toda la provincia tras un recorrido de unos 500 kilómetros. Este sendero enlaza con el GR 93 que recorre las sierras de La Rioja y el GR 90, que discurre por el Sistema Ibérico zaragozano.

Uno de los senderos de gran recorrido que discurre por Segovia es el GR 88. También hay numerosas cañadas, cordeles y veredas por donde circulan los rebaños trashumantes y que se pueden utilizar para caminar o pedalear. La Cañada Real segoviana y la cañada leonesa cruzan las provincias de Segovia y Madrid, camino de los pastizales de Extremadura y Andalucía occidental.

La N-502 va de Arenas de San Pedro a Avila por el puerto del Pico, y la N-110 de Plasencia a Avila por el de Tornavacas. Entre ambos puertos hay más de 50 kilómetros en línea recta. El Cir-



co de Gredos, rodeado de montañas que rozan los 2.500 metros, y las Cinco Lagunas, son probablemente las zonas más conocidas de unas montañas donde la cabra montés ha encontrado de nuevo su hábitat. Además, hay una buena red de refugios en una y otra vertiente, a los que se accede por pistas forestales, ideales para aquellos que realicen travesías de alta montaña. El acceso más fácil es por la cara norte, ya que presenta menor desnivel, al partir de una altitud de 1.000 metros en los que se encuentra la meseta castellano-leonesa. En cambio, hacia el valle del Tiétar, situado en la vertiente sur a unos 400 metros de altura, descienden profundas gargantas casi desde las mismas cumbres de Gredos.

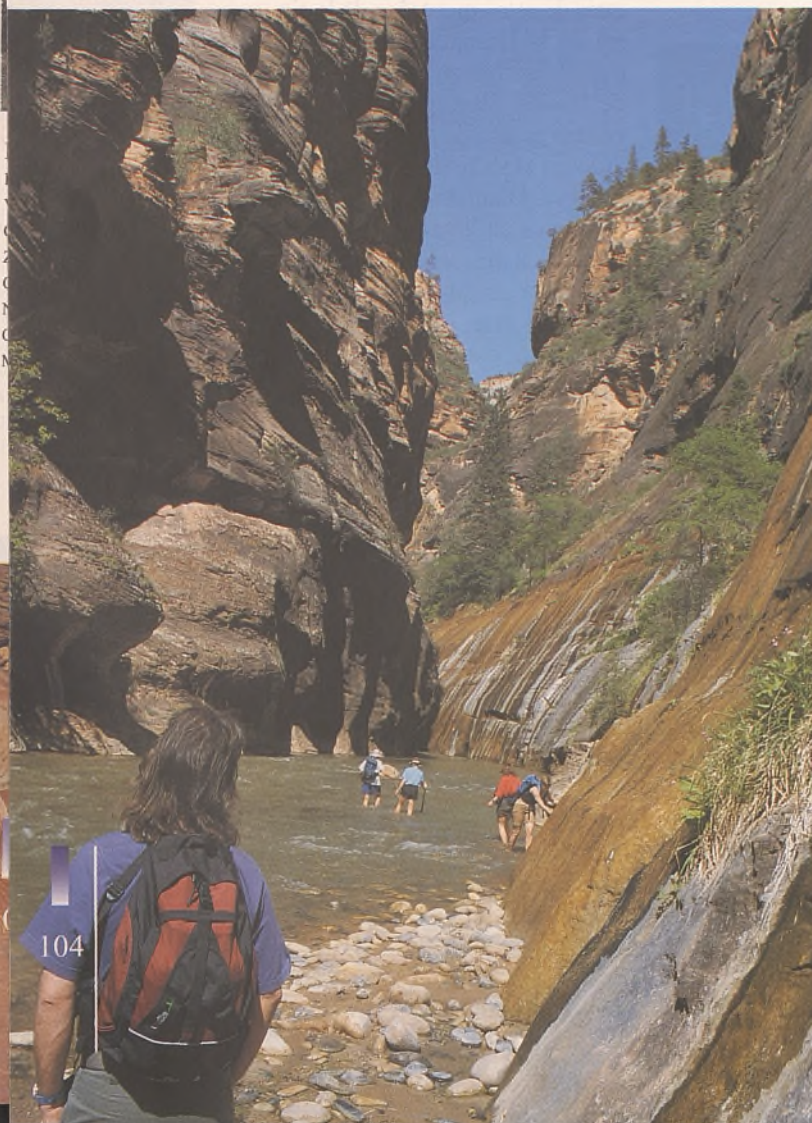
En la sierra de la Peña de Francia, dentro de la provincia de Salamanca, existe una red de caminos señalizados como GR y PR. Son rutas adecuadas para seguir a pie, en bicicleta y a caballo. Una de ellas es la denominada ruta del Alagón (PR-SA-1), que sigue el río Alagón desde su nacimiento en Frades de la Sierra hasta el límite con la provincia de Cáceres. La ruta de la Plata (GR 100) recorre parte de la calzada romana, y la ruta del Francia-Cuerpo de Hombre corresponde al tramo del GR 10 que va desde la Peña de Francia hasta la sierra de Béjar.

Esta última, junto con la sierra de Candelario, es también el objetivo de numerosos montañeros. Entre los lugares más conocidos destaca el Canchal Negro, cuyo acceso más fácil se realiza desde Covatilla, y el Calvitero, zona situada en lo alto de la sierra de Candelario a la que se llega desde la carretera que va a El Travieso.

Madrid

La cañada galiana o riojana entra en la Comunidad de Madrid desde Guadalajara, para proseguir hacia la provincia de Toledo.

La sierra de Somosierra va desde el puerto del mismo nombre hasta las tierras de Torrelaguna, y está formada por las sierras de Cebollera y la Pue-





bla. Sus alturas más destacables son Peña Cebo-llera, el Coto de Montejo y Peña de la Cabra. A esta cadena montañosa le sigue la de Guadarrama, un poco más elevada que la anterior. Se extiende hasta la depresión del Alberche, que la separa de Gredos, y sus máximas elevaciones son Peñalara y Hierro Mayor. Entre Guadarrama oriental y occidental se levanta el singular macizo de La Pedriza, de piedras desnudas y canchales, lugar de indudable tradición montañera.

Para aquellos que quieran realizar simples paseos, la mancomunidad de pueblos de la sierra del Rincón, cercana a la capital madrileña, ha editado una serie de itinerarios de corta duración. En la oficina de información del Parque de las Dehesas, en el valle de la Fuenfría, también facilitan información de diversos recorridos de esta zona cercana a Guadarrama. En el hayedo de Montejo, declarado Parque Natural, el centro de Recursos de Alta Montaña organiza rutas guiadas. En la Casa del Parque del Puente del Perdón, frente al monasterio de El Paular, también facilitan información sobre la zona del circo y laguna de Peñalara.

Extremadura

El macizo occidental de la sierra de Gredos, donde sus alturas se van suavizando, ofrece numerosas posibilidades para el senderista. Desde el pueblo cacereño de Garganta la Olla, situado en la comarca de la Vera, se han señalado distintas rutas. Una de ellas es la que siguió el emperador Carlos V desde el puerto de Tornavacas hasta Yuste. En el contiguo valle del Jerte hay un buen número de PR señalizados, cada uno de ellos detallado en unas fichas que proporcionan las oficinas de turismo.

En la época de la recogida de cerezas, algunos de estos itinerarios se ofrecen en combinación con esta actividad. Sin salir de esta comarca del norte de Extremadura, otra zona muy frecuentada con distintos recorridos es la Garganta de los

“ANDAR, ANDAR Y ANDAR. ANDAR POR MONTAÑAS, VALLES Y RÍOS. ALEJÁNDOTE CADA VEZ MÁS DE TODO LO QUE HUELA A CIVILIZACIÓN. ESA ES LA VERDADERA EXPERIENCIA DEL SENDERISMO.”

*Pablo Martínez. Excursionista.
Barcelona.*

Infiernos, catalogada como Reserva Natural. Por último, la sierra de Gata, que corresponde a las estribaciones más occidentales del Sistema Central, ofrece numerosos itinerarios para recorrer a pie, algunos de ellos coincidentes con las antiguas calzadas romanas.

Andalucía

Las múltiples elevaciones montañosas que hay en el territorio andaluz y el hecho de que posea hasta 80 espacios naturales protegidos, hacen que el senderismo sea una práctica habitual en esta comunidad.

Por otra parte, la diversidad de paisajes que se dan en el sur de España nos permite escoger el apropiado a nuestros gustos. Por ejemplo, en la provincia de Almería es posible pasar de las cumbres



nevadas de la sierra de los Filabres a las ramblas del desierto de Tabernas o a los paisajes áridos del cabo de Gata. Lo mismo ocurre en Sierra Nevada, donde los practicantes del montañismo podrán realizar desde travesías de alta montaña, que en época invernal discurren por picos de más de 3.000 metros, a distraídas excursiones por los pueblos de Las Alpujarras, teniendo en cuenta que el mar está a menos de 30 kilómetros.

No hay que olvidar las rutas del Legado Andalusi. Hay un total de 10 itinerarios, cada uno con su significado (ruta del Califato, de León el Africano, de los Almorávides...) de una longitud que





"NO TIENE SENTIDO PRACTICAR SENDERISMO POR UNA AUTOPISTA, POR UNA CARRETERA O POR LAS CALLES DE LA CIUDAD. EL VERDADERO ATRACTIVO DE ESTE DEPORTE ES QUE TE PERMITE PENETRAR EN LA NATURALEZA DE FORMA ESPECIAL. EL SER HUMANO SIGUE SIENDO EL MEJOR Y MÁS AVANZADO VEHÍCULO TODO-TERRENO."

Marcos López. Excursionista. Madrid.

oscila entre 80 y 300 kilómetros, evidentemente para realizar en varias etapas. Su contenido se encuentra recogido en una guía editada conjuntamente entre la Caja de Ahorros de Granada La General y el Legado Andalusi.

La sierra de Aracena, al norte de la provincia de Huelva, presenta distintos itinerarios señalizados como PR. Las sierras de Cazorla y Segura, en el otro extremo -en la provincia de Jaén-, también son un lugar ideal para hacer pequeñas excursiones, en este caso con el doble atractivo de los nacientes de agua y de la posibilidad de cruzarnos con algún venado, gamo, muflón o cabra montés. Las sierras de Tejeda y Almijara, que discurren por el norte de la comarca malagueña de La Axarquía, representan otra alternativa válida para las travesías de media montaña, lo mismo que las piedras erosionadas del Torcal de Antequera, la sierra de las Nieves y los parques naturales de Grazalema y Los Alcornocales (estos últimos se extienden mayoritariamente dentro de la provincia de Cádiz).

Islas Canarias

Son numerosas las opciones para realizar recorridos a pie y en bicicleta de montaña, sobre todo en las islas de Gran Canaria, Tenerife, Go-



mera y La Palma, donde hay una buena red de caminos señalizados.

La primera de estas islas es de una forma redondeada y su punto más alto, justo en el centro, llega casi a los 2.000 metros de altitud. Su paisaje, modelado por la acción erosiva a lo largo de los años, está formado por profundos barrancos que convergen en el centro de la isla, de los que sobresalen espectaculares roques. Hasta finales del siglo XIX no se empezaron a construir las primeras carreteras, pero con anterioridad existían una serie de caminos, senderos y veredas que comunicaban los puntos más importantes de la isla. En la actualidad, existen unos 300 kilómetros de caminos reales recuperados, y la Cruz de Tejeda es el lugar donde convergen la mayoría de ellos.

CADA USUARIO DECIDE EL ITINERARIO, LA ALTURA Y EL RITMO QUE IMPRIMIRÁ AL RECORRIDO. EL SENDERISMO ES, POR TANTO, UN DEPORTE EN EL QUE LA ESTRATEGIA, LA LÓGICA Y EL CONOCIMIENTO DE NUESTRAS LIMITACIONES SE COMBINA CON LA RESISTENCIA FÍSICA, LA PREVISIÓN METEOROLÓGICA Y HASTA LA ALIMENTACIÓN.





este paisaje singular y son muchas las personas que utilizan el servicio de guaguas (autobuses) para dedicarse a recorrer la isla de un lado a otro.

La isla de La Palma es la más noroccidental del archipiélago canario. Tiene una forma ovalada y la mitad norte la ocupa, en buena medida, la Caldera de Taburiente, declarado Parque Nacional. Desde el centro de la isla hacia el sur, una sucesión de conos volcánicos forman una verdadera espina dorsal. Cumbre Nueva y Cumbre Vieja, con unas alturas cercanas a los 2.000 metros, son el lugar ideal para realizar excursiones a pie. Desde el refugio de El Pilar, hacia el norte, se llega hasta el Reventón siguiendo el cordal de Cumbre Nueva, y se puede continuar luego hacia Punta de los Roques, pico de las Nieves, para terminar en Roque de los Muchachos por un recorrido de unos 35 kilómetros (entre 9 y 10 horas), que bordea la mayor parte de la Caldera. Desde el mismo punto de partida pero en dirección sur, por la llamada "ruta de los volcanes" que cruza Cumbre Vieja, pasaremos junto a los picos Birigoyo, Duraznero y El Charco, entre unos cráteres que se elevan alrededor de los 1.800 metros, hasta terminar en Fuencaliente.

Otro itinerario que vale la pena realizar es el que nos llevará hasta los nacientes de Marcos y Cordero. El sendero parte de la denominada "Casa del Monte", que se encuentra a unos 8 kilómetros de Las Lomadas, barrio de la población de San Andrés. El camino va siguiendo una antigua canal y atraviesa hasta 13 túneles, en alguno de los cuales la presencia del agua hace necesario el chubasquero. Finalmente llegaremos a los nacientes de agua, bienpreciado de mucha importancia en estas islas.

La Gomera es otra isla de forma redondeada de unos 24 kilómetros de diámetro, una especie de flan cuyo centro es el alto de Garajonay, que alcanza los 1.487 metros. Precisamente alrededor de este punto es donde se extiende el Parque Nacional, con uno de los bosques más importantes de laurisilva que existen. Hay numerosos senderos señalizados, con recorridos de corta duración para descubrir



El 42,7% del territorio goza de distintos niveles de protección y existen algunas guías editadas por el Cabildo Insular que resultan de gran utilidad para hacer los recorridos a pie.

Tenerife tiene una forma triangular y alargada y, en sentido longitudinal, se extiende una cadena montañosa, verdadera columna vertebral de la isla, que va desde la península de Anaga, al noreste, hasta la de Teno, al noroeste. Su punto culminante es el Teide, que con sus 3.715 metros es la montaña más alta de España. En las Cañadas del Teide, convertidas en Parque Nacional, se organizan rutas alrededor de los dos centros de visitantes. Anaga y Teno, declarados Parques Rurales, presentan una buena infraestructura de caminos señalizados para hacer senderismo por cuenta propia.

La Gomera es otra isla de forma redondeada de unos 24 kilómetros de diámetro, una especie de flan cuyo centro es el alto de Garajonay, que alcanza los 1.487 metros. Precisamente alrededor de este punto es donde se extiende el Parque Nacional, con uno de los bosques más importantes de laurisilva que existen. Hay numerosos senderos señalizados, con recorridos de corta duración para descubrir

Técnicas

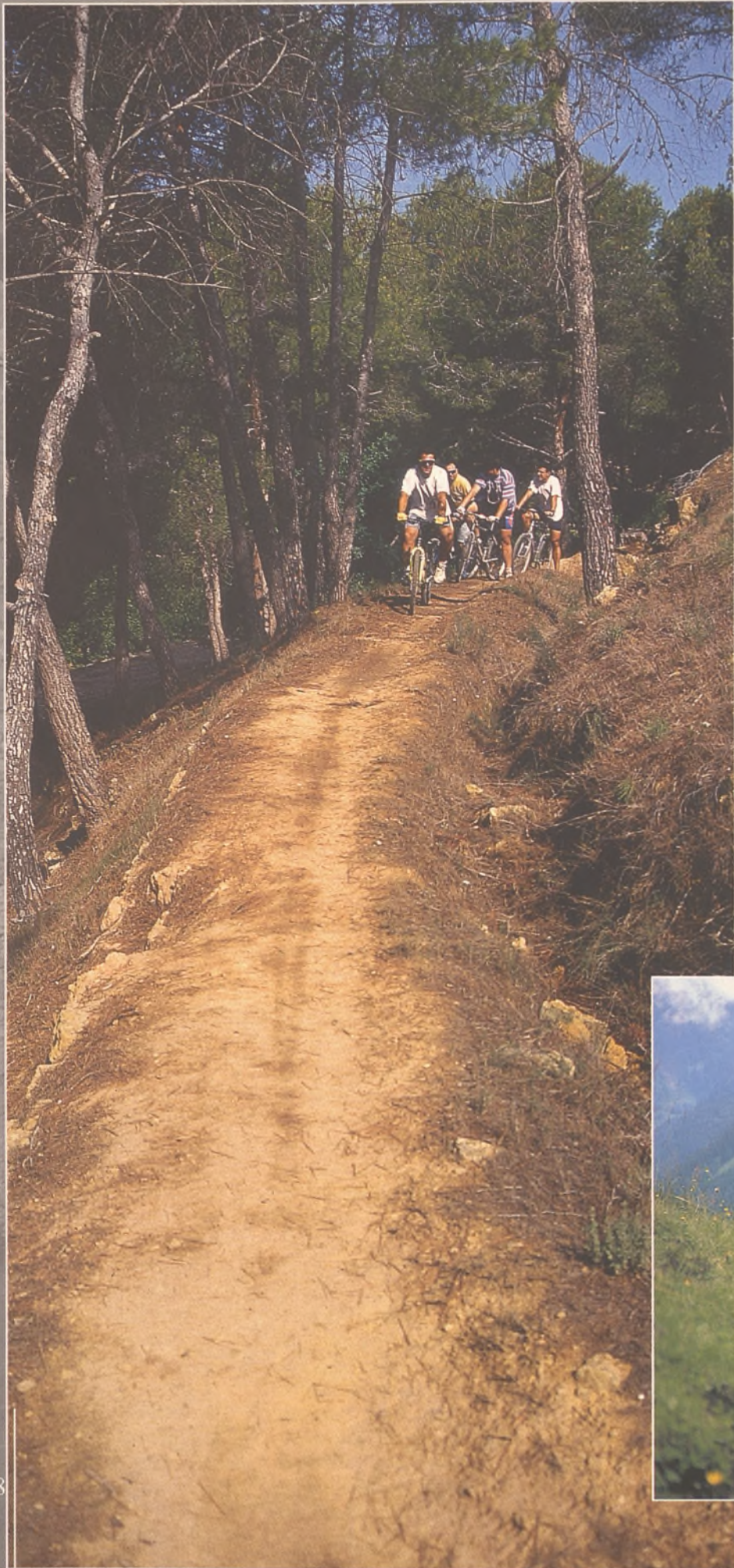
Los principales conocimientos que hay que tener en cuenta son las técnicas básicas de orientación, manejo de brújula y sistemas GPS. La lectura de los signos, tanto en el recorrido como sobre los mapas, resulta imprescindible.

Lo primero que debemos hacer es situar el lugar donde nos encontramos en el mapa, dónde queremos ir y la ruta que vamos a seguir. La colocación del mapa con respecto al Norte geográfico se puede ajustar con una brújula simple, corrigiendo los grados de inclinación con el Norte magnético. Más tarde localizaremos algún punto de referencia, como un

montic
un río
una a
gua ru
Nada
queda
ger el
rario
m á s
a d e
cuado
nuestra
cesida
tivas, C
nómicas, etc.

La utilización del GPS requiere que introduzcamos las coordenadas que el mapa nos indica en los puntos más representativos. La triangulación entre tres o más satélites recibe la señal del aparato y la devuelve para proporcionarnos la situación exacta, longitud, latitud y hasta la altura. La dirección que deberemos tomar está marcada por una flecha direccional.

Hay fórmulas mucho menos sofisticadas. El puro seguimiento de las marcas pintadas en los senderos hará que el itinerario sea seguro y práctico.



Tener un cabello sano está al alcance de todas las mujeres

Por los pelos

LIDIA RIVERA

Hoy en día, tener un pelo, limpio y bien peinado, tan sano que brilla, está ya al alcance de todas las mujeres. Los productos actuales para el cuidado del cabello te garantizan que podrás llevar a cabo todos los deseos, tengas el pelo fino o grueso, rizado o liso, teñido, permanentado o salvajemente natural.



El pelo, como la piel, es uno de los rasgos físicos que más pueden reflejar nuestro estado. Un pelo brillante, limpio, con movimiento, con fuerza, es un cabello sano en una persona sana.

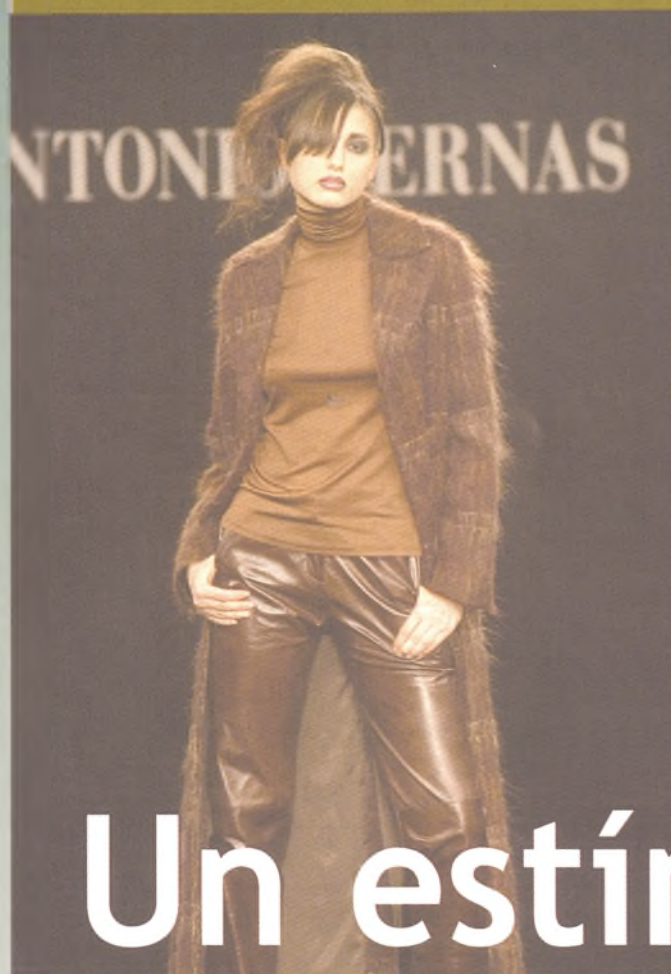
En el siglo XXI el objetivo es poder peinarse como quieras cada mañana, cada tarde, cada noche, nutriendo y fortaleciendo al mismo tiempo el cabello, porque tu melena o flequillo, tus rizos, el color y la luz de tu pelo hablan siempre de ti, comunican tu personalidad y tu carácter, tanto como la expresión de los ojos o la sonrisa. Escoger el champú, por ejemplo, constituye el primer y más importante paso para la limpieza en profundidad del pelo. Actualmente hay champús en el mercado para todo tipo de cabellos (normales, grasos, secos, permanentados o dañados y anticaspas. "Nuevo champú Timotei" a las flores de algodón y melocotón para cabellos colorados, "Champú energizante a la pulpa de cidra de Klorane" de uso frecuente, "Champú ultrasuave 2 en 1" de Laboratorios Garnier, con vainilla, "Línea de Champús de Kérastase Spécifique" indicados para cada tipo de cabello, anticaspa, especial caída del cabello, etc. "Champús Lifetex" de Wella y Mascarillas, con esencias de aroma calmantes, especial para cabellos sensibles), y además todos ellos suelen ser ya para lavado frecuente. El champú y acondicionador 2 en 1, por su parte, aporta las ventajas de ambos.

Y es el que el pelo debe lavarse con la frecuencia necesaria. Cuando el lavado es frecuente, suele bastar con enjabonar la cabeza una sola vez con una porción adecuada de "champú", del tamaño de una nuez. Restregar siempre con firmeza y suavidad al mismo tiempo, evitando arañar el cuero cabelludo y tironear del pelo. Es conveniente acabar el lavado con un ligero masaje, aplicando las yemas de los dedos en movimientos circulares para estimular la circulación.

Todo ello sin olvidar el aclarado, que debe ser abundante y a conciencia, pues el pelo con restos de jabón queda apagado e incluso pegajoso. Terminar con una rociada de agua fría que proporciona una agradable sensación de frescura y bienestar que se remata secando los restos de agua con una toalla y frotando siempre suavemente.

La crema suavizante para el cabello puede ir presentada con el champú -línea 2 en 1- o por separado. Los champús 2 en 1 han sido un descubrimiento fundamental en la cosmética del cabello de los últimos años, y una comodidad que millones de mujeres en todo el mundo nunca agradecerán lo bastante.





Un estímulo para la mujer urbana y femenina

M^o ANGELES BURGUERA

Una moda urbana, para una mujer refinada y lujosa. Estas son las coordenadas en las que se moverán las colecciones del próximo invierno, según la 33 edición de la Pasarela Cibeles, que acaba de clausurarse en

la Feria de Madrid. Poco a poco la moderación y el buen gusto van volviendo a los diseñadores españoles, que notan también la necesidad de que sus propuestas adquieran una dimensión comercial y, en definitiva, se puedan comprar y usar.

Entre la variedad de creaciones, dominan las que realzan lo femenino: chaquetas entalladas, faldas largas de capa o a la rodilla semiacampanadas, y pantalones anchos, con vuelta y de cintura baja. También se vieron escotes en pico y cuellos chimenea, en vestidos, chaquetones y abrigos cortos o muy largos. Para una estación de bajas temperaturas, se recupera el cheviot en una

amplia gama de colores –rosa, naranja y morado-, la pana, el tweed, el terciopelo, el cashmere y el mohair, combinados con tejidos ligeros de apariencia oriental, ya sea seda bordada o estampada, en blusas, blusones o kimonos.

La piel se constituye como unos de los elementos identificadores de la temporada. Cueros desgastados,

visones rasurados o de aspecto aterciopelado, napa o nobuck y hasta zorro, acompañaron los desfiles de mayor glamour, lo que afianza la actividad del sector de peletería, que cada vez consigue mejores ofertas en tonalidades y acabados.

En cuanto a los colores del próximo otoño-invierno, habrá combinaciones para todos los gustos: Devota & Lomba presentó un vivo amarillo limón y Angela Arregui insistió con el pistacho, aunque, en general, podría decirse que los tonos tienden a apagarse y a hacerse más discretos. Marrones chocolate, verdes oliva o musgo, azules metálicos y eléctricos, calderas, grises y ¡por fin! el negro. Tanto Roberto Verino como Elio Berhanyer, Spasator, Antonio Pernas y la valenciana María José Navarro recrearon este último color, aunque en diversa medida estaba presente en todas las colecciones. Caso aparte fueron los tradicionales dibujos geométricos en tonalidades parchís, con los que Agatha Ruiz de la Prada pintó sus propuestas, esta vez sin niños, que, en cambio, corretearon en la pasarela de Jesús del Pozo.

La convocatoria de Cibeles contó este año con la presencia del diseñador Miguel Palacio, que presentó una colección para una mujer hiperfemenina, a base de abrigos y faldas vaporosas, adornadas con lentejuelas. También fue novedad el desfile de Antonio Miró, con marcado estilo británico, jugando con rombos y cuadros geométricos sobre la lana, tanto para hombre como para mujer.

Y entre los complementos indispensables, el próximo otoño habrá que contar con cinturones anchos, boinas afrancesadas, estolas en piel y adornos o bordados de inspiración chinesca. Otra gama se relacionará más con lo militar -mochilas y macutos-, ambiente que también fue recreado entre los diseñadores.

La nota polémica de esta edición la puso la Asociación de Afectados por la Anorexia Nerviosa (Adaner) que censuró las tallas de las modelos: la mayoría utiliza la 38. Teniendo en cuenta que miden alrededor de metro ochenta, esta asociación critica que no parecen alcanzar

"los niveles saludables de masa corporal". La Federación Española de Empresas de Confección salió en su defensa y aseguró que la talla media utilizada osciló entre la 40 y la 42. De lo que no hay duda es que se trata de uno de los mejores casting de modelos que se han visto hasta el momento.



Ampliación y reforma de un salón

AURORA GIMÉNEZ BACHS Y MERCEDES MEDINA PARRA

En el artículo de hoy, veremos el proceso de reforma de un salón y un hall. Lo ilustramos también con las fotografías del mismo así como las plantas de dichos proyectos.

Las necesidades de los propietarios de la vivienda que vamos a tratar, obligaban a ampliar su salón-comedor. Para ello, se optó por demoler la tabiquería que remarcamos en color rojo (comparar planta reformada con planta sin reformar en imágenes inferiores). De esta forma, se consiguió ampliar toda la zona de la que a continuación hablaremos.

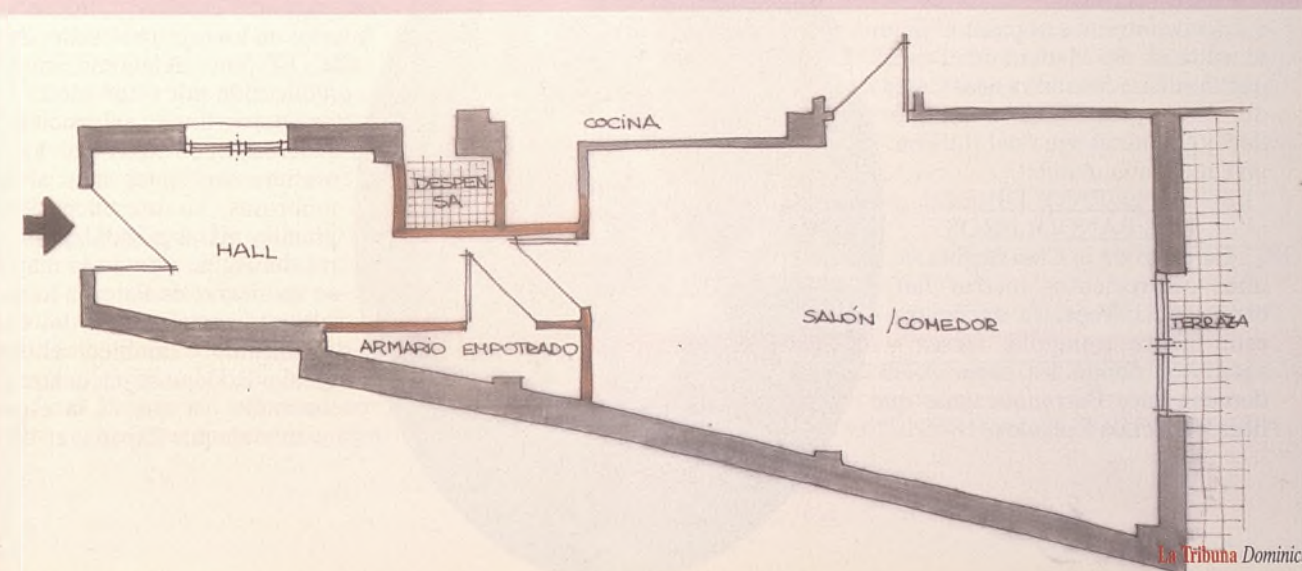
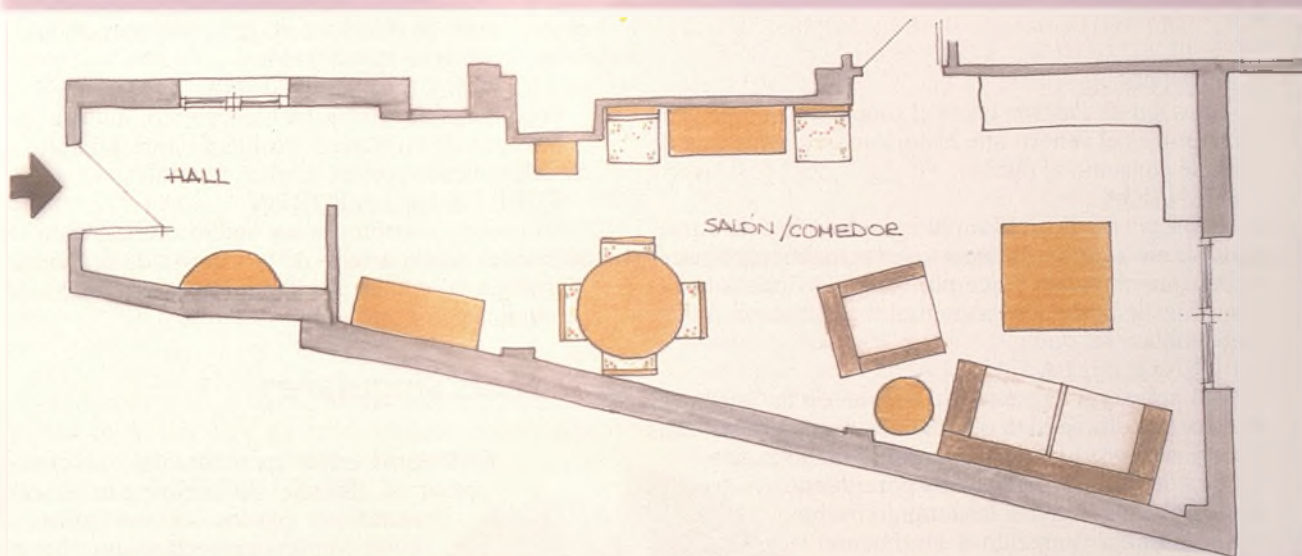
Otro de los problemas que surgieron era el acceso al resto de la vivienda por dicho salón. Con esta solución, se amplía el espacio quedando la zona de paso más accesible y el mobiliario se adaptará, así, mejor a la estancia.

Se opta a su vez por la fabricación de un tabique de ladrillo y loseta de vidrio, para separar la zona de hall de la zona del salón, consiguiendo diferenciar ambos ambientes. En el proyecto no se coloca una puerta para dar mayor sensación de amplitud, y la loseta de vidrio dará, a su vez, mayor luminosidad. En la zona de salón se diseñó una estantería de esca-

yola en forma de "L", con algunos cuerpos cerrados para su utilización como armarios.

El mobiliario es rústico, en pino pulimentado, en color cerezo envejecido.

Las paredes son de color albero y el mueble de esca-yola en blanco, con el fondo del mismo color que los paramentos.



Fuentes, árboles y lugares de interés



ÁNGEL NACLE GARCÍA

Paterna del Madera



Paterna del Madera goza de indudables encantos naturales, entre los que cabe destacar diversas fuentes, árboles interesantes y lugares que merecen la pena ser visitados:

Fuentes

FUENTECASA

A dos km de Paterna hacia el Empalme, debajo de la carretera, es el venero que históricamente abastecía de agua de consumo al pueblo.

JUANFRÍA

A un km y medio del Empalme, subiendo a las Almenaras se encuentra esta fuente que actualmente abastece de agua al pueblo y que por cantidad y calidad es el buque insignia de los manantiales paterneros. Lugar emblemático sin duda.

FUENTE DE LA CASILLA

Está junto a la carretera de Riópar, en la Casilla del Puerto, son en realidad dos fuentes distantes unos cincuenta metros, una junto al río y otra un poco más arriba que destaca por ser una poza donde el agua mana hacia arriba levantando burbujas de arenilla (parecido a las Fuentes del Segura).

FUENTE LISA

La encontramos al pasar el puente sobre el río Madera en el carril que desde La Solana va a las Casas de Arriba; curiosamente nace debajo, junto al agua del río, con un caudal abundante.

FUENTE DE

LOS BANDOLEROS

En el río de la Casa Segura, a unos cuatrocientos metros del carril de la Vega, se encuentra esta fuente tranquila, fresca y agradable donde las haya. A su derecha nace Barranqueaguas que llega hasta Los Collados.

FUENTE DE JUAN RAMÓN

Junto al río de Las Huertas, en la solana, se encuentra esta fuente de fácil acceso y muy concurrida, sobre todo en los encierros donde los mozos esperan a los toros para acompañarlos hasta el pueblo.

FUENTE DEL BUITRE

A los pies de las Coronillas, a 1500 metros de altitud, es una fuente de difícil acceso pero muy apreciada por la fauna y con gran aporte hídrico.

FUENTE DE LA CANALICA

Poco antes del cortijo del Encebrico, junto al carril mana agua de un frescor y calidad impresionante, agua de calar filtrada por mil tamices naturales.

TUBILLA DE LA PORRA

Sorprende encontrarla en medio de la solana de la Sierra del Agua, debajo de la Cuerda de la Piedra del Horno, un falso llano por donde serpentea un arroyuelo de abundante agua.

Árboles singulares

En Paterna existe un predominio absoluto del pinar al tratarse de suelos pardos calizos forestales y pardos rojizos calizos, por tanto con un aprovechamiento del suelo basado en las coníferas y los pastizales, con algunos escasos y minúsculos huertos en los estrechos valles de los ríos. El pino Salgareño muestra predilección por estos suelos calizos pero tiene exigencias de humedad (500 mm) por lo que prefiere las zonas más altas y umbrosas; su presencia forma grandes masas no solo en la Sierra del Agua, sino en la mayoría de las sierras de Paterna hasta la vertiente septentrional del Calar del Mundo. También el pino Negral o Rodeno se encuentra frecuentemente ya que es la especie más extendida por España, es de las



más resinosas y la más utilizada en repoblación; comprende una importante masa más concentrada que el pino carrasco extendiéndose al norte de la línea Yeste-Molinicos-Bogarra: entre Yeste y el Calar del Mundo, principalmente en Riópar, Bogarra y Paterna, como digo.

Singulares por su belleza son los acerales-quejigares cuyas hojas - con la llegada del otoño- adquieren un atractivo color granate que embellecen sobremanera el Barranco del

Ciervo o la umbría de las Almenaras al mezclarse con acebos, tejos, mostajos, avellanos, olmos de montaña y maguillos. Estampa digna de ver y admirar. Como plantas de interés especial podríamos citar en primer lugar el endemismo más relevante de todo el sector albaceteño: la *Hutera Rupestris* que es una pequeña planta crucífera carnívora descubierta en 1890 por el botánico italiano Porta; y también son destacables: el Mundillo, que se encuentra muy escaso en espinares de la Sierra del Agua, el Madroño (en las zonas rocosas), y la *Prunella Vulgaris*.

EL TEJO VIEJO

Situado debajo de Cuerda Larga y de la caseta de Torcarraya, en la parte alta del barranco de Ciervo, es el ejemplar más destacado del municipio. Su diámetro supera el metro y medio y dado la lentitud del crecimiento de los tejos se le puede calcular una edad en torno a los mil años. Se encuentra ubicado en un bosque de gran valor ecológico.

TEJO DE LA TUBILLA

Situado en el barranco que baja desde el Encebrico a la Tubilla de la Porra es un árbol singular por su grosor y vejez, si bien no es comparable al anterior.

PINO GORDO DEL TORIL

Así es como se conoce a este hermoso ejemplar de pino blanco que se ubica en término de Molinicos, a unos cincuenta metros del de Paterna y al que se accede subiendo por el barranco del Toril, cruzando el río de los Endrinales, en Paterna

PINOS DE LOS CORTIJILLOS

Se trata de dos pinos que nacen casi unidos (sin ser melliceros) para ir separándose conforme se elevan sus altísimas copas. Destacan por su grosor y altura y debido a un fuego hace dieciocho años el de tronco más grueso se encuentra seco.

MAGUILLO DE LAS HOYAS

Se encuentra en la umbría de las Hoyas del Pino, encima de los banales que hay antes de llegar al cortijo de los Quinquilleros (por el carril de Tortas). Tan escasos son que este ejemplar es singular por ello y por su tamaño.

CHAPARRO MELGO DE LOS TAJONES

Los Chaparros, en Paterna, son las carrascas o encinas, este ejemplar se encuentra en el camino viejo de herradu-



ra de Alcaraz a la altura del paraje del Piazo las Setas, cerca de Los Tajones, y destaca por el grosor de sus dos pies (o zancos) al ser melgo o mellicero.

Otros árboles singulares dignos de destacar son el OLMO DE MONTAÑA junto al Chorraero de la Juanfría, el MADROÑO que hay junto a la carretera antes de llegar a la Sierra del Agua, el BOSQUE DE PINOS LARICIOS debajo de la Piedra del Marqués frente a los Tajones y el BOSQUETE DE ROBLES MELOJOS en el Cuarto Peraltas, ya lindando con Riópar.

Lugares de interés

Finalmente haré mención de algunos lugares de interés especial que el viajero debe visitar ineludiblemente; muchos de ellos deberían tener una protección especial y una catalogación preferencial en cuanto a su cuidado y tratamiento, pero ya que no es así aprovecharé estas líneas para decir una vez más que la riqueza paisajista, botánica, faunística y cultural que tienen las sierras de Alcaraz y Segura la tienen muy pocos lugares y que el abandono y la emigración que suponen los pocos medios de vida que aquí hay se podrían paliar, e incluso evitar, si las Administraciones correspondientes apostaran clara, contundente y definitivamente por dotar a toda la sierra de unos medios e infraestructuras capaces de captar y atraer un turismo de calidad, porque lo fundamental -el medio natural- ya lo tenemos, y una primera medida es, sin duda, el que se les proteja con el tratamiento de Parque Natural, o Nacional. En Paterna del Madera destacaría principalmente:

- EL CHORRAERO, LA JUANFRÍA, Y EL CALAR Y CUEVA DE LA OSERA.
- TORCARRAYA, PIEDRA DE TALA GASCO Y TEJO VIEJO.
- PIEDRA DEL SOMBRERO, BARRANCO DEL CIERVO Y MOSQUITOS.
- LAS ALMENARAS (CUERDA DE LAS ALMENARAS)
- LOS GALLINEROS (CUERDA DE LOS GALLINEROS)
- RÍO DE LOS ENDRINALES Y RÍO MADERA

Belleza natural y salud



Manzanilla silvestre, una excepcional planta para la piel.

Dos ramas del mismo árbol

PEDRO GAMO - NATUROPATA Y AGENTE MEDIOAMBIENTAL

En la actualidad vivimos unos tiempos en los que la desorientación y la especialización nos invaden, tanto que con frecuencia nos creemos, - ingenuos nosotros-, que es posible a través de emplear potingues de distinta procedencia adquirir esa ansiada belleza; así como si de un truco de arte de magia se tratara, por esa misma razón hemos titulado de esta manera hoy nuestra sección semanal. Basta echar una rápida ojeada para caer en la cuenta de cómo a lo largo de la historia belleza natural y salud se han entendido como dos ramas de un mismo árbol, algo muy lejano de las aberraciones actuales en las que la anorexia, o la otra cara de la moneda con la bulimia, campa por sus fueros.

Y es que junto con el sustento alimentario y la salud, la belleza ha sido una de las pri-

meras obsesiones del hombre desde los albores de las civilizaciones. La belleza ha venido equiparada con la salud, el binomio salud - belleza es de plena vigencia desde siempre en la medicina natural. El padre de la medicina, Hipócrates, ya explicaba aquello de que la cara es el reflejo del alma, algo así como que poseer un bello cutis, una piel sana o un cuerpo armonioso, es síntoma del buen funcionamiento del resto del organismo.

Remontándonos al pasado, los hombres de Paleolítico ya elaboraban productos para adornar y colorear su piel, de los animales que apresaban extraían su grasa y sangre que mezclada con tierras hacían sus primeros tintes y cremas que usaban para dar color a la piel y al cuero cabelludo.

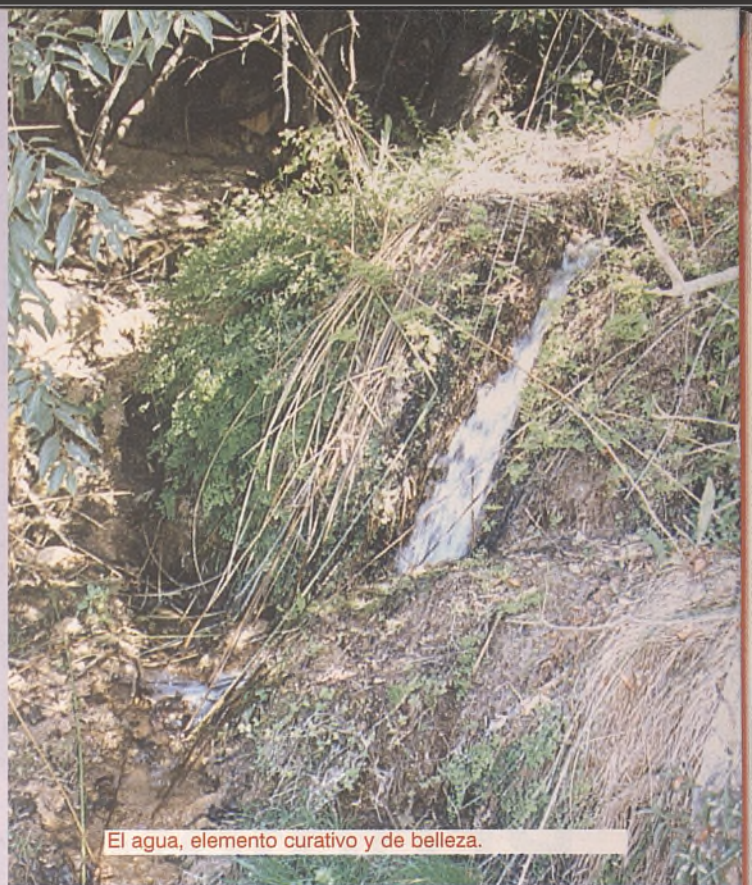
De la edad del Bronce se han encontrado pinturas esquemáticas donde aparecen



Trébol, planta para la belleza.



Uso de las medicinas tradicionales.



El agua, elemento curativo y de belleza.

Fue con los griegos cuando se conoce una época dorada en la cosmética natural. Por su parte, los árabes hicieron grandes avances en perfeccionar y obtener aceites esenciales de las plantas; y con ello consiguieron cimentar la primera farmacopea

figuras humanas donde se aprecia la utilización de arcillas y materiales colorantes de distinto origen.

En la antiquísima civilización sumerias (5000 años a.d.C.) se han hallado vestigios en excavaciones de distintos utensilios con fines cosméticos como tarros con cremas, cajas de aceites, agujas... Y en las tablillas sumerias quedan reflejadas fórmulas útiles para el embellecimiento de mujeres y hombres. Más tarde, en la cultura Babilónica, es cuando realmente toma impulso los aceites y las resinas vegetales y su aplicación para estos y otros fines.

Aunque sin duda fue con los griegos, como en tantas otras cosas, cuando se conoce una época dorada en la cosmética natural, hasta nuestros días han llegado pruebas de que la miel, la leche, huevos, arcillas y aceites de almendra, harinas de cereales... eran productos muy empleados en configurar distintos ungüentos para mantener la piel sana, brillante, retardar la aparición de arrugas, o en definitiva gozar de un cutis joven y saludable.

Otras culturas posteriores copiaron de los griegos, así los romanos se sirvieron de infinidad de conocimientos adquiridos de estos últimos y continuaron avanzando en este campo para fundamentar toda una ciencia, así como dar luz a diversos tratados sobre cosmética natural a cargo de eminentes autores como

Ovidio y Cristón.

Por su parte los árabes hicieron grandes avances en perfeccionar y obtener aceites esenciales de las plantas, y con ello consiguieron cimentar la primera farmacopea.

Este florecimiento, sin duda, sufrió durante la Edad Media un gran retroceso generalizado en todos estos campos y fue una época de indiscutible oscurantismo, a lo que se unió que el clero católico emprendió su particular cruzada contra esa tradición heredada por la que las féminas aspiraban a estar bella, con lo que muchas practicas corrientes hasta entonces entran a formar parte de los hábitos ilícitos o prohibidos, posiblemente en contraposición de las conductas adquiridas o heredadas de la cultura musulmana. Pero como la historia es cíclica, con el Renacimiento, como su nombre indica de nuevo vuelve a tomarse conciencia por la cultura, las artes, el comercio y también, como no podía ser de otra manera, por la belleza. A partir de entonces y hasta nuestros días el progreso en la belleza y el higiene ha sido imparable. Primero gracias a las monarquías y a la nobleza que adoptan una gran afición al culto del cuerpo, no dudando para ello en potenciar el estudio y la investigación de estos temas con lo que se consiguen grandes avances cosméticos en perfumes, aceites, pomadas, esencias...

Si bien a raíz del descubrimiento de la química de síntesis a principios de siglo, y con ello la puesta en funcionamiento de toda una gigantesca campaña publicitaria en torno a la belleza se ha desvirtuado bastante el panorama de la estética natural. Aunque el futuro se muestra mucho más halagüeño con el paulatino regreso a los productos naturales de siempre como plantas, cereales, frutas, miel, ceras, agua, arcillas, etc., los que desde tiempos inmemoriales han sostenido la base para mantener guapa a la mujer y al hombre. Y, lo más importante llegados a este punto, es que se empieza a toma conciencia de que nunca puede haber belleza si no hay salud. Salud y belleza natural caminan juntas en los prolegómenos de este nuevo Milenio.



Mercedes-Benz clase A

Prodigio de amplitud interior

TRIBUNA DOMINICAL

El Salón del Automóvil de Ginebra fue el escenario elegido por Mercedes-Benz para presentar al público la nueva versión de su popular Clase A, que presenta una mayor amplitud interior, una habitabilidad equiparable a la de una berlina de la clase de lujo, versatilidad ejemplar y gran capacidad en el maletero.

Los modelos de esta clase con batalla prolongada y una carrocería 170 mm más larga estarán a la venta a partir del próximo mes de abril.

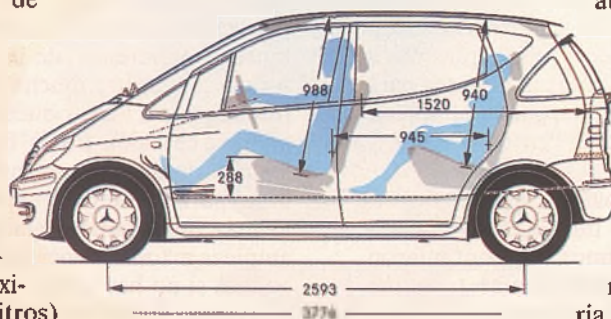
La versión larga de la clase A es la nueva referencia en la clase de turismos compactos: ningún automóvil en este segmento del mercado ofrece una amplitud interior comparable. El volumen máximo de carga (1.930 litros) supone un aumento del 11% fren-

te a la versión estándar del turismo compacto de Mercedes. Con esta oferta, Mercedes-Benz está en condiciones de satisfacer las exigencias de un buen número de automovilistas, partidarios del diseño y la concepción de la clase A que planteaban una mayor demanda de espacio interior. A su vez, la ampliación de la gama de modelos de la clase A incidirá en un aumento significativo del volumen de ventas.

Habitabilidad

Por otra parte, la habitabilidad en el interior de la versión larga alcanza cotas que hasta ahora se consideraban inalcanzables en esta categoría de vehículos. La prolongación de la batalla conduce directamente a un aumento sensible del confort para los ocupantes de las plazas traseras.

Además, en este nuevo vehículo de Mercedes-Benz hay que destacar la variabilidad perfecta en un espacio para toda la familia; los motores CDI más potentes y ESP de nueva generación; y en materia de seguridad, el windowbags para la protección lateral.



Cesta de picnic

La mejor manera de comer en viaje

CAIUS APICIUS

Probablemente algunos de ustedes tengan en algún rincón de su casa una de aquellas cestas de picnic que usaban sus padres o abuelos en las jiras campestres... o cuando se iban de viaje, generalmente en tren y, a veces, en automóvil.

Bien, pues vayan restaurándolas con cariño para volver a ponerlas en servicio, tanto si son ustedes aficionados a las citadas excursiones como si son usuarios frecuentes de trenes, aviones o, si viajan en coche, autopistas y autovías.

Lo de los aviones es inenarrable. Entre las causas del llamado 'síndrome de la clase turista' debería incluirse el 'catering' que se sirve a los pasajeros de la clase más económica. Hay que tener un hambre canina, o un paladar de corcho, para comerse lo que le ponen a uno delante.

La pasada semana viajamos a Tenerife, con Iberia y en turista. La bandeja servida el primer día contenía algo que recordaba una empanada, con una especie de pasta de algún tipo de atún dentro, escoltada, además de por la incomedible hoja de lechuga 'iceberg', por un trozo de algo no claramente identificado, ya que parte del pasaje opinó que era pollo, y otros que se trataba de otro túrido. Todo, por supuesto, gélido.

A la vuelta, el plato 'principal' consistía, aparte del testimonio vegetal, en un trozo de ladrillo amarillo y congelado que guardaba cierta similitud con la tortilla de patatas; a su lado, algo incógnito, un cuadrado que algunos llegaron a relacionar con un escalope empanado, pero con la carne triturada. También helado, claro.

Bien, pues con las cosas así por las nubes, bajemos a ras de suelo. Experiencia reciente: viaje en Talgo -de noche a la ida, de día a la vuelta- entre Madrid y La Coruña. En el coche restaurante del primero hubo que devolver a la 'cocina' un salmón ahumado literalmente putrefacto; en la bandeja del segundo venía una tortilla de patatas totalmente impregnada del sabor de la rodaja de salmón que se había cocinado inmediatamente antes en la plancha. Deplorable.

En coche, entonces. Se viaja bien por autopista o autovía; pero si ustedes no se saben los trucos, las buenas

direcciones, y confían en los restaurantes de las áreas de servicio... pónganse en lo peor. Hay excepciones, sí, pero son eso: excepciones. O se sale uno de la carretera cómoda y se desvía poco o mucho, o comer decentemente es un empeño poco menos que utópico. Ya sé que cuando se conduce no hay que cargar el estómago, pero una cosa es atiborrarse y otra comer poco, pero de manera aceptable.

Como ven, se impone la cesta de picnic. Tiene sus ventajas. Hace años, los viajes en tren -en avión sólo viajaban los ricos, como ahora en los asientos en los que se come más o menos bien, en preferente, primera o gran clase- fomentaban las nuevas relaciones. Cada cual viajaba con su cestita, o su tartera, y era habitual ofrecerse cosas unos a otros; probaba uno varios tipos de tortilla, comparaba virtudes de unos y otros filetes empanados... De ese modo, surgían las conversaciones, y el viaje era hasta ameno; largo, interminable, pero ameno. Humano, para decirlo mejor.

Hoy, en el avión, lo más frecuente es que uno no llegue a cambiar más allá de un 'buenos días' o un 'gracias' con su vecino de fila; viajamos encerrados en el mutismo, en un silencio casi irrompible. La cestita de picnic fomentaría el intercambio, la conversación, la relación; mucho más agradable, sin contar que en la cestita cada uno pondrá lo que le guste y, al menos, comerá bien.

Yo tengo un amigo cocinero que, cuando viaja a América, se lleva sus propias vituallas: un poco de jamón ibérico, un excelente embutido, algún buen queso... Todo ello cortado y envasado al vacío. Pide a bordo pan y vino. Y no vean la envidia que suscita entre sus compañeros de viaje, alguno de los cuales -despistado- llega a preguntarle a la azafata por qué no le dan a él ese menú...

Uno de los placeres del viaje es, era, comer durante el trayecto. Hoy... lo tenemos bastante difícil. Pero es que hoy viajar, lo que se dice viajar, lo hacemos poco: nos trasladamos de un punto a otro lo más rápidamente posible, lo único que queremos es llegar. Eso no es viajar; el viaje, bien entendido, tiene sus propios placeres, uno de los cuales es el gastronómico.





Los Niños Cantores de Viena

ANTONIO SORIA

Mañana lunes actuarán en Albacete los Niños Cantores de Viena en concierto organizado, Juventudes Musicales de Albacete, que tendrá lugar en el Teatro de la Paz a las 20.30h, al precio de 4.000 ptas. (zona A) y 3.000 ptas. (zona B).

Una vez más juventud y música se dan la mano en la programación de Juventudes Musicales de Albacete, en esta ocasión con una de las más prestigiosas agrupaciones vocales del mundo, posiblemente la más considerada en el ambiente infantil (la edad de los célebres Niños Cantores de la Wiener Singverein oscila entre los diez y los catorce años), con una tradición que la hace única en su género. Sin duda una verdadera ocasión para que el público albacetense responda a las propuestas de esta asociación cultural.

La venta de entradas tuvo lugar durante los días 1, 2 y 3 de marzo y mañana, día del concierto, una hora antes del comienzo en la taquilla del propio Teatro.

Avance de programación

El pasado 16 de febrero, Elisa Mediero actuó para Juventudes en el salón de actos de la Diputación, Primer Premio de Juventudes Musicales de España (1998) y distinguida con el premio Arpista Esmeralda Cervantes del II Concurso Internacional de Arpa "Arpista Ludovico" que preside su Maestra M^a Rosa Calvo-Manzano.

Iván Martín, el pianista canario ganador del XX Concurso Nacional de Jóvenes Pianistas "Ciudad de Albacete" será el pro-

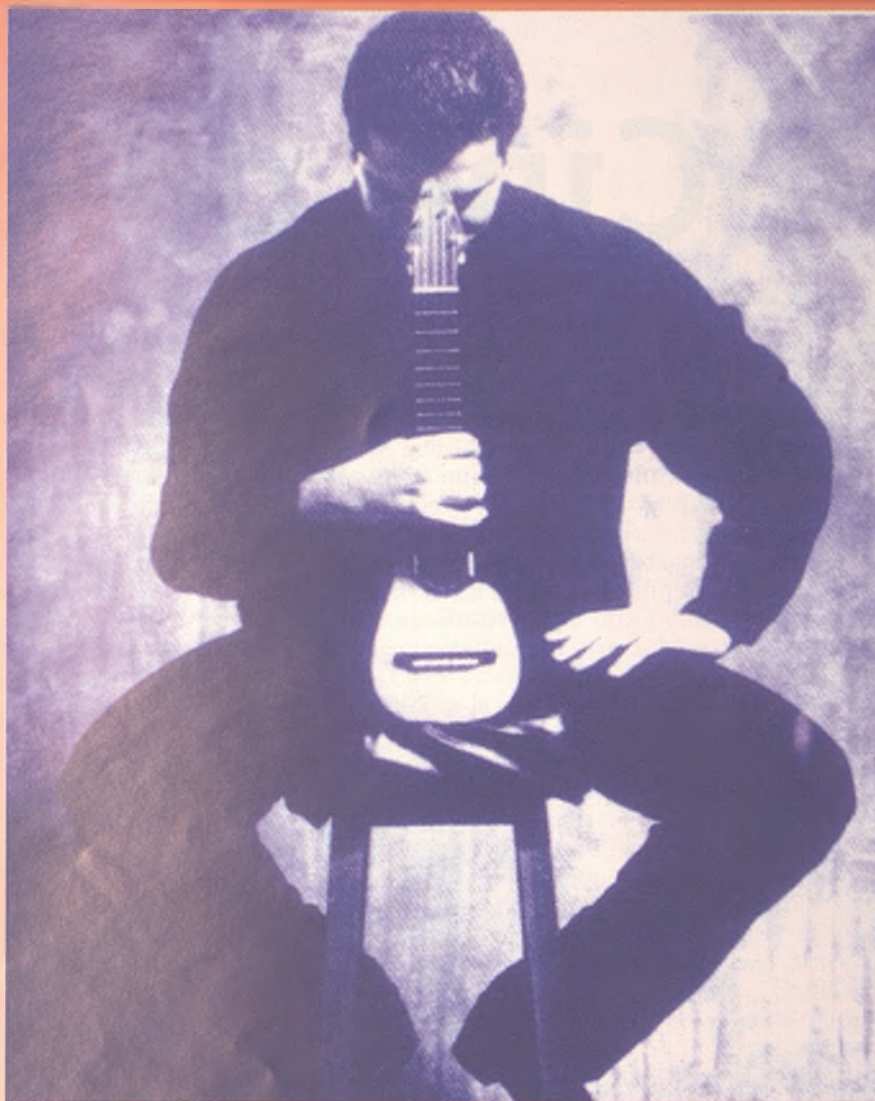


tagonista del siguiente recital programado por J.J.M.M., previsto para el día 23 de marzo. Este pianista volverá en el mes de octubre para ser programado en el I Festival Internacional de Piano de Albacete que organiza la Sociedad de Conciertos de Albacete como colaboración de esta en el concurso pianístico de Juventudes Musicales, con un programa con orquesta. El día 30 actuará el también pianista Juan José Muñoz, para continuar, el día 3 de abril, el piano de Joseph Banowitz. El 27 de abril, Juventudes Musicales de Albacete tiene previsto un recital a cargo de Daniel Küper (laúd, guitarra de seis cuerdas y decacorde), el día 11 de mayo actuará la agrupación camerística formada por Fátima Tamarit (flauta), Domènec Hurtado (oboe), Victor Estadelles (clarinete), Jaume Iborra (fagot), Javier Sancho (trompa) y Paula Tamarit (piano). El 19 de mayo, la asociación propone a sus socios un viaje cultural a Sigüenza y el 29 de mayo la actuación del joven pianista Oscar Martín Castro.

Nido de Arte

El próximo jueves día 9 de marzo se cierra una entrega más de actuaciones vinculadas al mundo del jazz y otras músicas programadas en el café-concierto Nido de Arte, con la presencia de Jose Antonio Ramos.

La presentación de Jose Antonio Ramos por parte de Nido de Arte es estelar: "un concierto que hará época y una compañía de élite". "La presencia del compositor e instrumentista canario - firma Nido de Arte- es la guinda de lujo de la presente programación. Una figura de rabiosa actualidad en el panorama musical nacional, en plena efervescencia, que junto con Kepa Junquera y Carlos Núñez, da la vuelta al mundo mostrando las excelencias de un instrumento que, aunque próximo, era un gran desconocido. El temple de José Antonio Ramos, reinventado como electroacústico, ha departido como solista en concierto con la Orquesta Filarmónica de Gran Canaria y, sacado de su contexto folclórico, muestra excelencias tímbricas inéditas cuando incursiona en el jazz, el flamenco o el pop. Si Bocato di cardenale!"



Ciclo por Conservatorio Superior

El pasado 20 de febrero se inició en el Centro Cultural "La Asunción" un ciclo de conciertos organizado por el Real Conservatorio Profesional de Albacete con la colaboración de la Asociación de Padres de Alumnos del mismo centro y otras entidades, con un concierto a cargo del quinteto de viento llamado "Cluster", compuesto por David Bravo Marín (clarinete), Celia Villora Martínez (fagot), Oscar



Marco (flauta), Juan Luis Real Pardo (trompa) y José Miguel Soria Fernández (oboe) -todos ellos vinculados al centro como alumnos-, quienes interpretaron un programa integrado por obras de Greaves, Ibert, Franck, Barthe, Brotons y Bill Holcombe. Se trata de una iniciativa promovida para reivindicar la puesta en marcha del Conservatorio Superior de Música en Albacete.

Cine de buenos

GANADOR DE UN OSCAR®

KEVIN SPACEY

GANADORA DE UN OSCAR®

HELEN HUNT

NOMINADO A UN OSCAR®

HALEY JOEL OSMENT

Hay favores
que no
se pagan.


CADENA DE FAVORES

WARNER BROS. PICTURES PRESENTA

EN ASOCIACIÓN CON BEL-AIR ENTERTAINMENT UNA PRODUCCIÓN TAPESTRY FILMS UN FILM DE MIMI LEDER
KEVIN SPACEY HELEN HUNT HALEY JOEL OSMENT "PAY IT FORWARD" JAY MOHR JAMES CAVIEZEL JOY BON JOVI Y ANGIE DICKINSON
MONTADO POR DAVID ROSENBLUM, A.C.E. DISEÑADOR DE PRODUCCIÓN LESLIE DILLEY DIRECTOR DE FOTOGRAFÍA OLIVER STAPLETON, A.S.C. MÚSICA DE THOMAS NEWMAN
PRODUCTORES EJECUTIVOS MARY McLAGLEN JONATHAN TRELSMAN BASADO EN LA NOVELA DE CATHERINE RYAN HYDE GUION DE LESLIE DIXON
PRODUCCIÓN POR STEVEN BEUTNER PETER ABRAMS Y ROBERT L. LEVY DIBUJADO POR MIMI LEDER

PRESENTADO POR
WARNER BROS. PICTURES

PENDIENTE DE CALIFICACIÓN POR EDADES

JUAN RAMÓN LÓPEZ

Frank Capra creó con su cine cargado de buenos sentimientos un estilo inconfundible y todo un nuevo subgénero dentro del melodrama norteamericano con películas como "Vive como quieras" (1938), "Juan Nadie" (1940) y la inolvidable "Qué bello es vivir" (1946). Un espíritu fabulador con el que coquetean títulos como "Cadena de favores" y "Family Man". Acusados por un sector de la

crítica de ser filmes medocres cargados de grandes dosis de cursilería. Y es que, queridos lectores, tocar la fibra sensible es muy complicado y personal. Pero sí consiguen, contra pronóstico, humedecer nuestros ojos con lágrimas arrancadas de planos inesperados y sinceros cargados de un crudo realismo y una sensibilidad inesperada, parecen haber herido nuestro "ego" más profundo y lo más fácil es tildarlo de pastel.

sentimientos

"Cadena de favores" es una película modesta, pero cimentada en la brillantez del triangulo interpretativo y en las buenas intenciones de una historia cargada de nobles sentimientos, que tiene como base argumental la novela de Catherine Ryan Hyde. Los oscarizados Kevin Spacey ("Sospechosos habituales", "American Beauty") y Helen Hunt ("Mejor imposible") -a la que pronto veremos junto a Mel Gibson en "¿En qué piensan las mujeres?"-, junto a Haley Joel Osment, el famoso niño de "El sexto sentido" y también protagonista de la última película de Spielberg, "A.I." ("Inteligencia artificial"), basada en un viejo proyecto de Stanley Kubrick; se dan cita en "Cadena de favores".

Nuevo filme de Mimi Leder, la directora de "El pacificador" y "Deep impact", que deja atrás el cine de acción para introducirnos en una historia donde la sensibilidad, la solidaridad, el sentido común, la tolerancia, la belleza y la amistad cobran protagonismo. Una historia donde un profesor de ciencias sociales de primaria llamado Eugene Simonet (magníficamente interpretado por Kevin Spacey) ha mandado a sus alumnos un trabajo en el que han de pensar en todo aquello que crean que sea posible cambiar para hacer mejor el mundo. Un joven estudiante de clase obrera se tomará en serio la tarea e inventará un sistema de cadena de favores donde el auxiliado tendrá que devolverlo a su vez a otras tres personas. El niño, en compañía de su madre, establecerá una relación muy especial con el profesor que cambiara sus vidas y las de los que les rodean.

El reparto se completa con secundarios como el músico Jon Bon Jovi, Jay Mohr ("Jerry Maguire"), John Caviezel ("La delgada línea roja") o la mítica Angie Dickinson.

Cine necesario e imprescindible, a favor del sentimentalismo, que recupera y se apoya en valores que parecen cosas del pasado, caducas y marchitas; pero que, en realidad, reaviva la llama en nuestros corazones y abre la puerta de los buenos sentimientos.

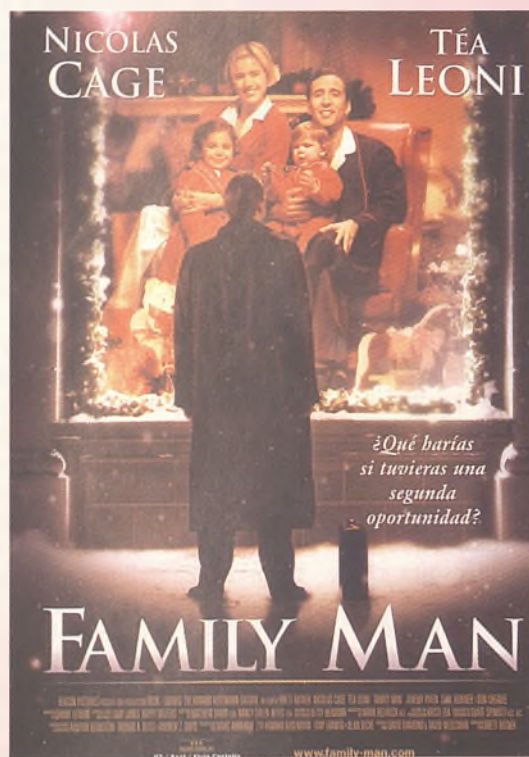
"Family man"

No es ésta una película fácil de recomendar, puesto que tiene dos lecturas muy distintas. Si nos acercamos

a verla sin mayores pretensiones, dejándonos llevar por su historia de "cuento de navidad" fuera de fechas, puedo asegurar sin miedo a equivocarme que estamos ante la típica película de tarde de domingo que nos hace pasar un buen rato y reaviva los recuerdos y los sueños de los más nostálgicos. Es, en este sentido, una película ideal donde los más románticos se pueden sensibilizar con la historia de los protagonistas y, ¿por qué no?, ponernos en su lugar. Al fin y al cabo, ¿no es el cine un maravilloso viaje a otra dimensión donde podemos hacer realidad nuestros sueños más increíbles?.

Pero volviendo a la realidad y ejerciendo la ardua profesión de la crítica, un aficionado que ante todo es cinéfilo, no puede dejar pasar el gol que nos cuele con gran habilidad Brett Ratner, el director de la función. Un prestigioso realizador de vídeo-clips y director de títulos como "El dinero es lo primero" que firma esta historia protagonizada por el prolífico Nicolas Cage y en la que sobresale una espléndida banda sonora con curiosidad incluida: Junto a temas de Chris Isaac, Mr. Big o la inédita "One" de U2, se incluye la canción "Eres tú" de Mocedades. Pero dejando esta anécdota al margen, la historia de un corredor de bolsa que ve cómo su vida cambia de súbito cuando al despertarse se encuentra, por arte de magia, junto a la mujer a la que siempre quiso y siendo padre de sus dos hijos; no puede dejar de recordarnos el estilo, las formas y el fondo del cine más Capriano. Porque

las similitudes del personaje que encarna Nicolas Cage con el James Stewart de "Que bello es vivir" son tan evidentes que el filme camina atemorizado ante la constante amenaza de las inevitables comparaciones. Es aquí donde la original propuesta del autor de vídeo-clips raperos naufraga en sus indecisiones de vislumbrar lo evidente y de definir lo ya contado. Ratner nos cuenta lo que pudo haber sido y, sin embargo, fue, pero lleva a cabo la misión con menos riesgo del debido. A pesar de todo esto, la película resulta muy agradable de ver, con un Nicolas Cage que se luce con gusto ante una bellísima e incommensurable Téa Leoni. Una película navideña por excelencia llena de buenos sentimientos, cuyo estreno llega con retraso a nuestra cartelera, pero que nos recuerda "Qué bello sigue siendo vivir".





La 'pija' del Molt Honorable

Adierte la primera dama de Cataluña, una de tantas "pijas" que hoy inundan nuestra vida pública, hacedora de grandes negocios e ignorante hasta el insulto, que la Cristiandad, al menos la catalana, corre grave peligro ante la invasión sarracena que, al parecer, arrasa a sangre y fuego el decente tradicionalismo del 'Santiago y cierra España' (o Cataluña).

A la tal Ferrusola, rancia y falaz como todo aquél que adora las banderas, le parece delictivo que los inmigrantes tengan costumbres diferentes, coman cosas diferentes, profesen una religión diferente y hablen de forma diferente. Vamos que, de seguir así las cosas, "dentro de diez años las iglesias románicas no

La tal Ferrusola no sabe que el románico catalán se construyó gracias a las parias pagadas por los reinos musulmanes

servirán, servirán las mezquitas cuya imposición es constante".

Perdonable es la ignorancia en que diariamente caemos, mas no la mala leche de una millonaria hinchada a pan que,

envuelta en una mísera bandera cuatribarrada, aspira a liderar estos brotes de infame fascismo.

Seguramente a los niños catalanes, como a los del resto del Estado, no les hayan enseñado que las iglesias románicas catalanas, y muchas otras, se construyeron con la 'pasta' que los cristianos obtenían de las parias, es decir, de los tributos con que los reinos taifas musulmanes compraban su exigua libertad a partir del siglo XI. Como tampoco que ese mismo impuesto servía para obtener productos manufacturados del Islam peninsular en función de su superioridad tecnológica, artística y cultural.

También desconocerá la ínclita esposa del Honorable que cuando balbucea en su lengua madre 'taronja', 'séquia' o 'alberoc', está hablando el árabe al que pretende proscribir de las bocas de esos sucios recién llegados, como tampoco tendrá ni puñetera idea de que los bereberes que habitan en su comunidad no tienen derecho a ser educados en su lengua porque doña Marta, su esposo, o sus numerosos colaboradores seguramente lo ocultan.

La rica cónyuge del Honorable dice que su amado y caritativo esposo está harto de "dar" viviendas a los inmigrantes, sin recordar -qué mala

suerte- la situación de explotación inhumana e ilegal a que son sometidos por muchos 'emprendedores' catalanes en la agricultura y la construcción.

Esta perla de convivencia justa y pacífica tampoco sabrá -porque los caciques como ella son tradicionalmente analfabetos- que Cataluña, sobre todo a través del Monasterio de Ripoll, fue uno de los focos de transmisión de la cultura antigua a través de los árabes, que sus ancestros conocieron 'por culpa de los infieles' la astronomía, el astrolabio, el cuadrante, las matemáticas, el reloj de sol, la geometría, el cálculo o los relojes de viajero que hoy en día todavía utilizan algunos pastores de su amado Pirineo.

Esta hija ideológica de Fernando VII, rica, millonaria, nacionalista -porque hay que ser de algo-, demócrata con el Corte Inglés e indocumentada analiza ante los micrófonos las claves del problema migratorio como seguramente hará alrededor de una mesa camilla en un hotel de cinco estrellas junto a sus amigas, también 'pijas' e influyentes, modelo de la alta burguesía catalana que tienen más en común con Ana Botella que con un empleado de una fábrica textil barcelonesa.

Este encopetado emblema de la 'globalización nacionalista' (¿?) no cree que los que trabajan de sol a sol-recen a Dios, Alá, Yahvé o al materialismo histórico- merezcan alimentarse, una vivienda digna y sentirse ciudadanos. Probablemente nunca habrá visitado una de esas grandes colmenas alejadas del centro en las que, en pocos metros cuadrados, las familias de inmigrantes castellanos o andaluces han sacado adelante a sus familias con sangre, sudor y lágrimas, mientras personajes como la cónyuge del Honorable desconchaba ostras en una de esas cenas con los nuevos ricos del pelotazo.

A la primera y deslenguada dama catalana, como a los nacionalistas de toda época y enseñanza, le importa más en qué se hable que de lo que se hable, y por ello tiene más en común con los salvajes que apalean negros en el Bronx que con las personas decentes de su propia ciudad.

Bastante tienen el Molt Honorable y la esposa del Molt Honorable -para quien la familia, el país y el deporte es lo más importante- con aguantarse mutuamente. Lo peor de todo es que elementos de su calaña proliferan cada vez con más frecuencia. Quizá sea los nuevos tiempos globalizadores que envilecen la dignidad del género humano.



Cristóbal Guzmán

CRUCIGRAMA BLANCO

	1	2	3	4	5	6	7	8	9	10	11
1											
2											
3											
4											
5											
6											
7											
8											
9											
10											
11											

(Cuadros negros, 22)

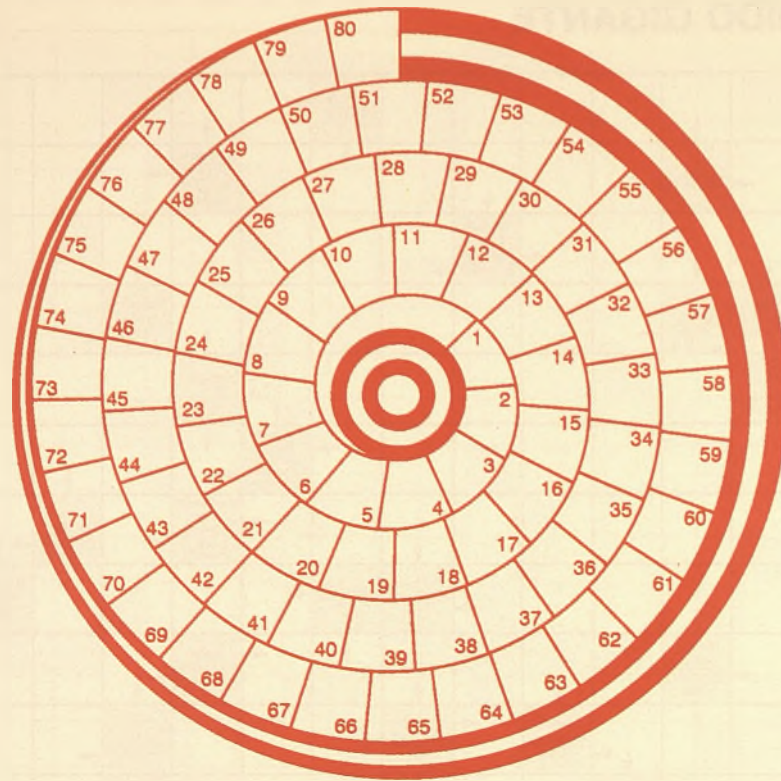
HORIZONTALES.- 1: Naturales de Orihuela.- 2: Parte del estambre de las flores (PI).- 3: Existe. Al revés, nombre de mujer. Conozco.- 4: Inmensos.- 5: Marcharse. Letras de r ese .- 6: Al revés, equis (PI). Al revés, letra griega.- 7: Especie de cerveza inglesa. Al revés, del verbo ir.- 8: Fuerte, maciza. Pa s de Oriente Medio.- 9: Robos.- 10: Desmenuzada con cierto aparato.- 11: Hurta. Demente.

VERTICALES.- 1: Repasarlo, examinarlo.- 2: Calaña.- 3: Símbolo qu mico. Fantasma, aparición.- 4: Vanos, foetiles. Al revés, ciudad italiana.- 5: Distinto, diferente. Al revés, poéticamente, alondra.- 6: Grafema, carácter. Símbolo qu mico.- 7: Al revés, pura, simple. Parte de la litosfera.- 8: Al revés, suben, gatean. R o de la India.- 9: Pronombre personal. Al revés, cerco de cabellera postiza que imita el pelo natural (PI).- 10: Grave, taciturno.- 11: Reparase.

CRUCIGRAMA BLANCO:
 Se señalan a continuación los espacios ocupados por los cuadros negros mediante varias cifras. La primera corresponde a las columnas horizontales y las demás a las verticales. Así, en horizontal 1, los cuadros negros corresponden a las verticales 1 y 11; en 2, a 2 y 10; en 3, a 3 y 9; en 4, a 2 y 10; en 5, a 5 y 7; en 6, a 6; en 7, a 4, 5, 6, 7 y 8; en 8, a 6; en 9, a 2 y 10; y en 11, a 1, 6 y 11.

HORIZONTALES.- 1: Ortolanos.- 2: Anteras.- 3: Espectro.- 4: Enormes.- 5: Irse. Rese.- 6: sapsa. alled.- 7: Ale. Ørl.- 8: Racia. Siria.- 9: Latrocinios.- 10: Rallada.- 11: Roba. Loco.

VERTICALES.- 1: Revistarlo.- 2: Ralea.- 3: Ra. Espectro.- 4: Inanes. Irab.- 5: Otro. aola.- 6: Letra. CI.- 7: areM. Sial.- 8: naperT. Indo.- 9: Os. seleriaC.- 10: Serio.- 11: Remedase.



Partiendo de la casilla número 1 del centro, escribir las palabras correspondientes a las definiciones A, hasta llegar al número 80. Después, partiendo de la casilla 80, escribir hacia atrás las palabras correspondientes a las definiciones B, hasta llegar al número 1.

A: 1-6: Recreo, distraigo.- 7-15: Sibilas, profetisas.- 16-21: Personaje de una obra de Homero.- 22-18: Instrumento musical.- 29-35: Ciudad balear.- 36-42: Dcese del número indeterminado de veces que se repite una cosa.- 43-44: Nota musical.- 45-51: Prominencias.- 52-57: Instrumentos de labranza.- 58-64: Conexión, interrelación.- 65-70: Representación, figuración.- 71-77: Se esfuerza.- 78-80: Deseo.

B: 80-77: Cierta tejido.- 76-73: Lozana.- 72-67: Medida de capacidad para áridos.- 66-60: Relativa a la Creta antigua.- 59-56: Llano, sin adornos.- 55-50: Revisión.- 49-48: Matrícula de coche española.- 47-42: Chaquetilla, torera.- 41-39: Adjetivo posesivo.- 38-34: Cierta mes.- 33-30: Pelo blanco.- 29-25: Sobrar.- 24-20: Hostigue.- 19-17: Río gallego.- 16-14: Utiliza.- 13-10: Hado, azar.- 9-8: Pronombre personal.- 7-4: Charca, cenagal.- 3-1: Articulo.

A: 1-6: Solazo.- 7-15: Pitonisas.- 16-21: Ulises.- 22-28: Ocaña.- 29-35: Manacor.- 36-42: Ensisme.- 43-44: Re.- 45-51: Lobulios.- 52-57: Aperos.- 58-64: Iacil n.- 65-70: Imagen.- 71-77: Alana.- 78-80: Mal.
B: 80-77: Lamé.- 76-73: Sana.- 72-67: Fanega.- 66-60: Minoica.- 59-56: Liso.- 55-50: Repaso.- 49-48: Lu.- 47-42: Bolero.- 41-39: Mis.- 38-34: Enero.- 33-30: Cena.- 29-25: Manil.- 24-20: Acose.- 19-17: Sil.- 18-14: Uea.- 13-10: Sino.- 9-8: T.- 7-4: Poza.- 3-1: Los.

PROBLEMA DE LOGICA

ORDEN INSCRIPCION	Primera	Segunda	Tercera	Cuarta
NOMBRE				
EDAD				
ACTIVIDAD				
AÑOS CAMPAMENTO				

Cuatro niñas piensan pasar quince días en un campamento de verano. Con los datos que le damos a continuación, tendrá que deducir la colocación en las correspondientes casillas del nombre de cada una de ellas, su edad, el orden en que se inscribe, los años que lleva yendo a éste y la actividad que piensa desarrollar en el mismo.

- 1.- Ana tienen 11 años.
- 2.- Una de las niñas se llama Laura.
- 3.- La que acude por primera vez al campamento desea hacer tiro con arco.
- 4.- La primera en inscribirse piensa hacer balón boleá.
- 5.- Isabel tiene 9 años.
- 6.- La que ya ha ido al campamento tres años, se inscribe inmediatamente antes que la que piensa hacer tiro con arco .
- 7.- Begoña piensa hacer montañismo y se inscribe inmediatamente después que la que piensa hacer natación.
- 8.- La que ya ido al campamento dos años se inscribe inmediatamente antes que la chica de 13 años.
- 9.- Ana no ha ido dos años al campamento.
- 10.-La última en inscribirse tiene 15 años y no ha ido ya al campamento un año.
- 11.- Ana se inscribe inmediatamente antes que la niña de 9 años.

Nombre: Ana, Isabel, Begoña, Laura
Edad: 11, 9, 13, 15 años
Actividad: Balón boleá, Natación, Montañismo, Tiro con arco
Años que ha ido al campamento: 1, 2, 3, Ninguno

SOLUCION

Horóscopo para la semana del 4 al 10 d

ARIES



Su salud se presenta esta semana más resistente y vital que en semanas anteriores. Aproveche par ponerse en forma practicando algún deporte. En el trabajo la semana se presenta muy interesante con grandes desafíos y aventuras profesionales. En el campo de las finanzas notará impotantes avances económicos que le harán sentirse eufórico. En el amor se mostrará muy sugestivo y carismático.

CANCER



Esta semana en lo tocante a a salud la tendencia será a no cuidarse lo que debiera. Piense que si bien en este momento no sentirá las consecuencias, si sigue por esa línea a medio plazo su salud le pasará factura. En el trabajo la semana será de gran rendimiento gracias a una buena estrategia. En el amor la semana presentas buenas coyunturas para conquistar a esa persona.

TAURO



Su salud no le dará ningún quebradero de cabeza esta semana. En el trabajo se mostrará muy diligente y su rendimiento será enorme, lo que sorprenderá positivamente a sus superiores. En campo de las finanzas la tendencia erá a ser muy optimista en cualquier posible operación a la vista. Deberá tener cuidado antesde actuar. El amor lo vivirá esta semana muy intensamente.

LEO



Si sucumbe a las tentaciones de la buena mesa tendrá problemas con su salud. En el trabajo esta semana no pasará por su mejor momento y tendrá que luchar contra la pereza. En lo económico la semana no está para tirar cohetes; piénselo antes de entrar en ciertas tiendas. Por último y en el amor la semana se presenta interesante; se mostrará envolvente con quienes le interesen y tendrá satisfacciones personales.

GEMINIS



Su salud será envidiable si hace un pequeño esfuerzo y se contiene ante los placeres del buen comer y beber. En el trabajo notará que el entorno se volverá más agradable y ameno, lo que le invitará a rendir más y mejor. En el aspecto económico, su situación le permitirá premiarse con algunos extras con los que o contaba. En el amor gozará de un especial atractivo y poder de sugestión.

VIRGO



Esta semana la tendencia es a mostrarse estresado. Tome medidas: las relaciones sociales serán su mejor medicina. En el trabajo la semana le resultará muy cuesta arriba. No se desespere y luche; el trabajo no siempre es placentero. En el campo de las finanzas no se muestre tan frívolo y sea más realista o se dará un batacazo. En el amor se mostrará muy idealista lo que puede llevarle a que se lleve una desilusión.



LIBRA

Tendencia a la depresión en lo tocante a la salud. Debe luchar contra ella. La mejor solución es que se relacione con sus amigos aunque no le apetezca. En el trabajo no rendirá como en semanas anteriores y es posible que surjan tensiones con sus compañeros. En el aspecto de las finanzas la nota dominante será la falta de pragmatismo. En el amor no tome decisiones apresuradas y no rompa cadenas.



CAPRICORNIO

En lo tocante a la salud la semana se presenta con tendencia a sentirse muy nervioso. En el trabajo aparecen en el horizonte nuevos rumbos y reestructuraciones. Trate de ser muy realista y no se precipite en ninguna de sus actuaciones. En el plano económico sea realista esta semana y tome una decisión drástica: nada de gastos extras pensando en pagarlos en el futuro. En el amor la semana se presenta un tanto incierta.



ESCORPIO

Se encontrará esta semana en plena forma física. Momento propicio para rendir en los deportes. En el trabajo no se mostrará todo lo diplomático que debiera; con todo, tendrá suerte en los negocios que tenga o pueda emprender. Económicamente la semana tendrá gastos extras, que le impedirán finalizarla con holgura. En el amor la semana se presenta muy buena en la que la felicidad será la nota dominante.



ACUARIO

Su salud será muy frágil. Tendencia a padecer de migrañas. Evite en lo posible el exceso de ruido y trate de relajarse con música suave. En el trabajo vigile lo que se está cociendo a sus espaldas para que no le pille desprevenido. En el aspecto económico esta semana se mostrará muy comedido lo que hará que sus ahorros no sufran una merma. En el amor se mostrará intratable. Trate de neutralizar las tensiones.



SAGITARIO

Su salud no presentará problemas esta semana. En el trabajo la semana le resultará muy amena. Es posible que exista un reconocimiento en público de su trabajo lo que le dará alas para seguir en esa línea. Buena semana en lo tocante al dinero, que le permitirá darse unos caprichos. En el amor la semana se presenta excelente. Las personas por las que se siente atraído le encontrarán fascinante. Logrará lo que pretenda.



PISCIS

La salud no se presentará todo lo buena que desearía. Tendencia al casancio general y posibles dolores de riñones. En el trabajo su salud favorecerá que pueda montar en cólera con sus compañeros de trabajo, lo que hará que el ambiente esté muy cargado. En el plano económico vigile su arrogancia o echará por la borda una temporada esperanzadora. En el amor verá fantasmas donde no los hay.

JEROGLIFICO

**NOTA
BAN**

**NOTA
A**

¿ Dónde encontraste las llaves ?

PROBLEMA NUMERICO

Las letras de la P a la Z representan los números del 0 al 9, aunque no necesariamente en dicho orden. Sumando los números que representan las letras de cada columna horizontal y verticalmente, habrán de obtenerse las sumas que aparecen al final de las mismas. Para orientación del lector se dan los valores atribuidos a dos de las letras

$$U R S X Y = 25$$

$$Q S U V T = 19$$

$$T T R P Y = 18$$

$$S Z P Y R = 22$$

$$V X Y R P = 23$$

$$19 \ 25 \ 18 \ 23 \ 22 = 107$$

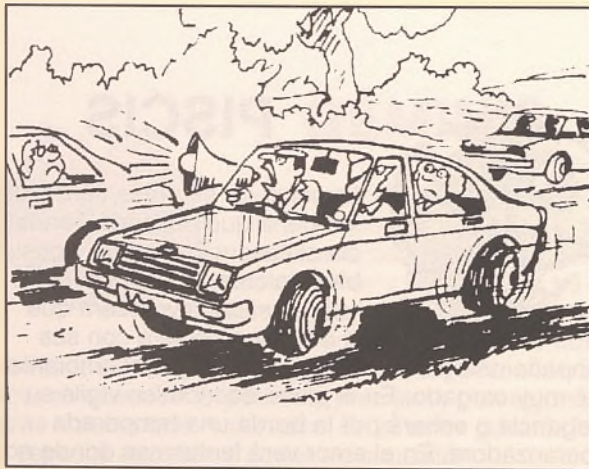
Letras clave Z = 9; U = 5

Esta BAN
deja de LA:
Con SOL A

Estaban debajo de la consola

PROBLEMA NUMÉRICO:
10, 28, 35, 41, 51, 62, 70, 81, 92, 98

SIETE ERRORES



Boca, llanta, altavoz, suelo, fero, fero, pelo

Todo sobre los deportes de aventura

**TODAS LAS SEMANAS
CON**

La Tribuna

Dominical

Publicaciones de Albacete S.A., empresa editora del diario La Tribuna de Albacete y de la revista que le acompaña los fines de semana, La Tribuna Dominical, en su ánimo de ofrecer los mejores productos a sus lectores entregará durante 35 semanas, en su dominical, un coleccionable sobre los deportes de aventura bajo el título "Atlas visual de los deportes de aventura", cuyas tapas (en cartón duro de 2 mm. de espesor, plastificado y con un baño de brillo) se entregarán en un próximo número para que al finalizar esta campaña pueda tener en su biblioteca un interesante libro sobre una de las actividades que más interés ha despertado en estos últimos años y que se presenta como una dominadora en el milenio que acabamos de estrenar.



Sociedad
de Conciertos
de Albacete

IGOR STRAVINSKI "XXX ANIVERSARIO"

1882 - 1971

CASTELLÓ XXI

Dir.: JOSEP VICENT

Solistas de la Orquesta de les Arts



Miércoles, 14 de Marzo de 2001 • 20.30 horas
AUDITORIO MUNICIPAL DE ALBACETE
Precio: 2.000 ptas*. Taquilla 13 y 14 marzo
(de 17h. a 20'30h.)

*50% DESCUENTO HASTA 25 AÑOS CON CARNET DE ESTUDIANTE

AVANCE PROGRAMACIÓN MARZO, ABRIL, MAYO Y JUNIO

MARZO

CICLO PAPER DE MÚSICA (Premiados en el concurso presidido por Ros Marb)

Día 22, jueves: TRIO VALENTIA: Benjamin Scherer (violín), Javier Gómez (violoncelo) y Jesús Gómez (piano). Obras de Carlos Amat (estreno absoluto en Albacete -el autor presenta su obra-) y Schubert.

Día 28, miércoles: ÁLEX RAMÍREZ (piano). Obras de Mozart, Beethoven, Chopin y Albéniz.

ABRIL

Día 5, jueves: THE SEVEN SAINTS Uno de los mejores y el más antiguo coro mixto de Bulgaria: 19 cantantes. Solista: Dimán Panchev. Dir.: Dimitar Grigorov. Programa: Música sacra occidental y cantos de Pascua ortodoxa de los ss. XIII, XV, XVI y XIX.

Día 28, sábado: Recital de arpa M^a ROSA CALVO-MANZANO. Obras de Haendel, Dussek, Naderman, Godefroid, Pierné, Tournier, Saint-Saëns, etc.

MAYO / JUNIO

Mayo días 3, 10, 17, 21 y 31 / Junio día 10: I FESTIVAL INTERNACIONAL DE MÚSICA DE CÁMARA DE ALBACETE


DIPUTACIÓN DE ALBACETE


AYUNTAMIENTO DE ALBACETE


Junta de Comunidades de
Castilla-La Mancha


ONO


La Tribuna
de Albacete


CCM
Caja
Castilla
La Mancha


Turismo
de Castilla-La Mancha


TIPO Y
TRAMA


anico vanguardia

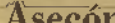

ANA ROMERO
ESTILISTAS DEL PARETE


SAN ANTONIO



ESCUELA


cortés


Netberry.es


Asecón


ILUSTRE COLEGIO
OFICIAL DE MÉDICOS
DE ALBACETE


POPULAR