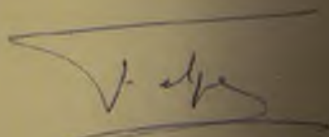


Inauguración del Museo Sefardí



Es un gran honor para mí venir
al Museo Sefardi de Toledo para inaugurar la
segunda remodelación de la sinagoga del Tránsito.
Me alegro que mi pequeña contribución a la recuperación de
nuestro rico patrimonio histórico que en este caso coincide
con la rehabilitación benévola junto a la legada de la
historia de España.

Me unisco a las felicitaciones y deseos de éxito.



Príncipe de Asturias



MUSEO SEFARDI



Inauguración del Museo Sefardi

«El Museo Sefardi, que forma parte de la Red de Museos Estatales, ha reabierto sus puertas tras los trabajos de rehabilitación y restauración realizados en los dos últimos años por el Ministerio de Educación, Cultura y Deporte, el día 17 de noviembre de 2003».

«Los principales trabajos realizados en el edificio han consistido en la rehabilitación del edificio con graves problemas de humedad en la Gran Sala de Oración, y en la renovación museográfica de la exposición permanente, con la adquisición de nuevas piezas entre ellas: objetos mesopotámicos, monedas de la ceca de Toledo, contratos matrimoniales, objetos litúrgicos o joyas judeobereberes, por un valor de más de 101.000 euros. Destaca la Caja para la *Torah* de plata y oro y un Plano de Jerusalén del siglo XVIII».



«Asimismo se ha dotado de una nueva iluminación el artesanado, se han restaurado elementos como la azulejería o los frontales de altar y se han realizado excavaciones arqueológicas antes de dotar de un nuevo suelo a la Sinagoga, donde han aparecido restos de unas casas árabes de los siglos XII y XIII arrasadas para construir la Sinagoga».



«Además se ha informatizado casi el 70 por ciento de los fondos, se han incorporado medios audiovisuales, megafonía y un servicio de audioguías en inglés, francés, hebreo y español, para facilitar el recorrido por el Museo. Se han mejorado las áreas de descanso para el público y se ha hecho accesible la planta inferior para discapacitados».

También se puede considerar una novedad la apertura de una nueva línea editorial de carácter científico, que se ha denominado «Colecciones del Museo Sefardi» con el primer título *La comunidad judía de Tetuán, 1881-1940*, de Ana María López Álvarez.

A las seis y media de la tarde del día 17 de noviembre, llegó Su Alteza Real, el Príncipe de Asturias para proceder a inauguración de la segunda remodelación del Museo Sefardi de Toledo, cuyas obras habían comenzado el día 1 de octubre del año 2001.





MUSEO SEFARDI



Acompañado de las autoridades: Presidente de la Comunidad Autónoma de Castilla-La Mancha y su esposa, la Excm. Ministra de Educación, Cultura y Deportes, el Alcalde de Toledo y esposa, Presidente de las Cortes de Castilla-La Mancha, Ilmo. Vicerrector del Campus de Toledo, Ilmo. Sr. Presidente de la Diputa-

ción de Toledo, la Ilma. Delegada del Gobierno, el Ilmo. Embajador de Israel en España y señora, así como otras autoridades del Ministerio y locales y muy queridos amigos, como el Presidente de la Asociación de Amigos del Museo, con algunos miembros de la Junta Directiva, del consejo asesor científico del proyecto muse-

ológico, llegó Su Alteza el Príncipe de Asturias, Don Felipe de Borbón y Grecia, que fue recibido afectuosamente por los numerosos toledanos que esperaban su llegada.

La visita al nuevo Museo Sefardí remodelado, conducida por la directora del mismo, Dña. Ana María López, estuvo repleta de agradables momentos en los cuales Su Alteza manifestó su interés y conocimiento de la temática del Museo. Desde su grata impresión en la sala de la Sinagoga, dotada de una nueva iluminación que resalta el color cálido de la madera y los restos de policromía tanto en artesanado como en las yeserías, su curiosidad ante las excavaciones arqueológicas llevadas a cabo en el suelo de la gran sala y los resultados de las mismas. Igualmente, se interesó por saber qué tipo de actividades se realizaban en la sala de la sinagoga, indicando lo apropiado que sería realizar en la misma, conciertos de música medieval y renacentista. Con cordial amabilidad «posó», acompañado de las autoridades asistentes al acto, en el *hejal* de la Sinagoga, comentando en tono distendido que «si sólo una fotografía» ante la lluvia de flashes de los fotógrafos de los medios de comunicación.





MUSEO SEFARDI





MUSEO SEFARDI



Igualmente recordó entre otras la remodelación que se está haciendo en la judería de Segovia, preguntando si la misma ya había terminado.

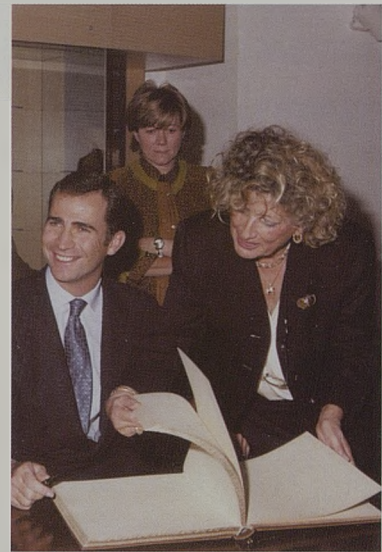
La subida a la Galería de Mujeres también despertó muestras de interés en Su Alteza que conocía el papel de la mujer como transmisora de las tradiciones a las nuevas generaciones. La bellas joyas judeoberberes también atrajeron su atención. Recordó, cuando se le mostraron los textos en aljamía en castellano con caracteres hebreos, cómo en el año 1992 le fue otorgado el Premio Príncipe de Asturias a las Comunidades Sefardíes y cómo el ilustre y anciano Salomón Gaón pronun-

ció su discurso en judeoespañol que fue, según las palabras de Su Alteza, muy entrañable y perfectamente inteligible.

El «libro de oro» del Museo, en el cual nos ha dejado la expresión de sus mejores deseos, llamó su atención cuando le indicamos que Sus Majestades los Reyes y las Infantas habían firmando en él, pidiéndonos que le enseñásemos las mencionadas firmas, como así hicimos, en un ambiente de simpática cordialidad.

El acto se completó con un vino español, servido bajo una carpa en el patio Este de la Sinagoga, que dio lugar a que Su Alteza compartiese con los asistentes un rato

de agradable charla. En el mismo le fueron presentadas autoridades ministeriales y académicas que han tenido que ver con la remodelación del Museo: arquitecto, miembros del consejo asesor científico del Museo. También el Presidente de la Asociación de Amigos del Museo Sefardí de Toledo saludó a su Alteza que le deseó una fructífera colaboración con el Museo. También le fueron presentados otros miembros del Ministerio que han colaborado en el montaje, autoridades ciudadanas, académicas, religiosas y políticas. Para todos tuvo Su Alteza en estos momentos de relajada presencia, palabras de agradecimiento y estímulo.





MUSEO SEFARDI



Pasadas las ocho de la tarde y acompañado de las autoridades, y después de despedirse de la directora del Museo y agradecer su explicación, terminaba su visita entre los saludos caluroso del público, que a pesar del frío, había aguardado su salida. Rompió Su Alteza el protocolo para saludar a algunos de ellos entre cariñosas muestras de afecto, dejando en todos nosotros la simpatía y calor que compensaban con creces los últimos días de trabajo febril, para que todo estuviera dispuesto para su visita.



El Museo Sefardí de Toledo quiere expresar su agradecimiento a todos aquellos que han colaborado a que este proyecto llegue a ser realidad.

En primer lugar, al Ministerio de Educación, Cultura y Deportes y a su equipo técnico por su apoyo y colaboración a lo largo de la obra.



Al consejo científico asesor que en todo momento nos ha ayudado con sus acertadas observaciones sobre la historia del pueblo judío y su permanencia en España y el mundo Sefardí, tan intensa y com-

plicada de exponer en un espacio tan pequeño.

A la Asociación de Amigos del Museo y en especial a su Presidente, D. Juan Ignacio de Mesa por seguir contando con su confianza.



A aquellos que han donado o depositado sus piezas para enriquecer las colecciones del Museo.

A todos los que han apoyado este trabajo.



MUSEO SEFARDI

Memoria de proyecto de remodelación del Museo Sefardi



Memoria del proyecto de remodelación del Museo Sefardi

En los últimos diez años, el número de visitantes del Museo Sefardi ha aumentado considerablemente, llegando casi a los 300.000 al año, lo que ha provocado un deterioro notable en el edificio. Este hecho, unido a una necesaria actualización de la museografía debido al incremento de piezas y a la incorporación de nuevos elementos de apoyo al discurso museológico, así como la adaptación de las nuevas instalaciones, ha sido el motivo de esta intervención.

En el espacio principal de la Sinagoga, la Sala de Oración, se ha podido recuperar la cota original del pavimento, solándose el conjunto con un pavimento de barro cocido; se han protegido las yeserías en la

puerta *plateresca* de la sacristía y la información gráfica se ha completado y actualizado. La iluminación del conjunto se ha visto mejorada sensiblemente, desde la del artesanado que cubre la nave hasta la del pavimento original de losetas vidriadas bajo el altar cristiano.

Las vitrinas de las Salas I, II y III se han reformado completamente para aislarlas de paredes y suelos, sustituyéndose también el sistema de apertura de las mismas mediante hojas de vidrio abisagradas y actualizándose completamente el contenido gráfico.

En la Galería de Mujeres, situada en la planta superior del Museo, se han instalado nuevas vitrinas, adosadas a los muros exteriores, distribuidas de acuerdo con el contenido temático de este área, buscando



la uniformidad y discreción en los acabados y en el diseño. Asimismo se han añadido vídeos explicativos en cada capítulo, y se han creado puntos de descanso y contemplación de la Sala de Oración desde los cinco grandes ventanales que este nivel privilegiado nos ofrece.





MUSEO SEFARDI



Por otro lado, se ha mejorado, en la medida de lo posible, la accesibilidad de personas con movilidad reducida en el acceso al edificio y en el Patio Norte; se han ampliado zonas pavimentadas; se ha mejorado la iluminación exterior mediante proyectores empotrados en el suelo y se han diseñado nuevos soportes para las nuevas piezas incorporadas: desde lápidas sepulcrales hasta esculturas en bronce.

El espacio destinado a recepción del Museo también ha visto alterada su

estructura, reorganizando los espacios para mejorar la circulación de los visitantes, ganándose espacio expositivo para la tienda, incorporando tanto audioguías como puntos de información multimedia, y recuperando el pequeño espacio del sótano como almacén.

Por último cabe destacar el esfuerzo realizado en mejorar, integrar e incorporar las instalaciones de seguridad, vigilancia, protección contra incendios, electricidad, megafonía y de comunicaciones

del Museo, con el fin de adaptar el edificio a las necesidades que hoy día se le exigen.

Madrid, 11 de diciembre de 2003

Jorge Ruiz Ampuero

Arquitecto director de las obras de
Actualización Museográfica del
Museo Sefardí de Toledo





Galería de mujeres de la Sinagoga del Tránsito: Revisión de las inscripciones hebreas



Galería de mujeres de la Sinagoga del Tránsito: Revisión de las inscripciones hebreas

El motivo de esta revisión se debe a que desde su construcción a mediados del siglo XIV hasta el día de hoy (año 2003), las inscripciones han sufrido numerosos avatares y restauraciones que no siempre fueron acertadas y por desgracia muchos fragmentos han desaparecido sobre todo en la Galería de mujeres.

También porque lo que se quiere es dejar bien cerrado el texto que hoy tenemos y que aunque no son excesivamente llamativos los errores que contienen los anteriores estudios, sí que creemos que se debe hacer mención a ellos.

Uno de los recintos que forma parte de toda sinagoga es la zona exclusiva para las mujeres. Según la *Misná*, «las mujeres, los esclavos y los menores no están obligados a recitar el Sema' o a vestir las filacterias; pero están obligadas a orar, a colocar la *mezuzá* y a unirse a la bendición después de la comida» (M Ber 3,3)¹.

La separación de sexos era obligado en el templo de Jerusalén construido por Herodes, pues había varios atrios: el de los sacerdotes separado del de los israelitas y el de las mujeres rodeado por una fuerte muralla con varias puertas.

¹ PELÁEZ DEL ROSAL, Jesús: *La sinagoga*. Ed. El Almemdro. Córdoba. 1988.

En la Sinagoga de El Tránsito, la Galería de mujeres se encuentra situada en la zona superior del muro sur, se abre a la gran sala a través de cinco ventanales que durante un periodo de tiempo estuvieron cerrados por formar parte de la vivienda del sacristán en la época en la que se convirtió en iglesia cristiana.

A pesar de que las inscripciones de la sinagoga han sido estudiadas ampliamente a través de los siglos (Francisco Rades Andrada, Heydeck, Amador de los Ríos, González Simancas, Pérez Bayer..), es el publicado por el profesor Francisco Cantera Burgos el último y más extenso y el que dedica una parte importante a las inscripciones de la Galería de mujeres en su obra: *Sinagogas españolas con especial estudio de la de Córdoba y la toledana de El Tránsito*.

En 1752 Francisco Pérez Bayer en su obra *De Toletano Hebraeorum Templo*, describe la Galería de mujeres aludiendo a una doble línea de inscripción que la rodeaba y aunque por algunas partes estaban algo dañadas, podían ser fácilmente restauradas².

² CANTERA BURGOS, Francisco: *Sinagogas españolas con especial estudio de la de Córdoba y la toledana de El Tránsito*. Madrid 1955. Ed. Instituto Arias Montano. Pg 72. Aquí Cantera resume detalladamente la obra de Pérez Bayer, comenta la polémica que estudios posteriores nada acertados provocaron la desaparición de parte del texto hebreo y estudia detenidamente el texto hebreo que tiene «en sus manos» traduciéndolo y clasificándolo.

Pero las sucesivas restauraciones no fueron muy acertadas y terminaron por destruir una buena parte de tales inscripciones.

Uno de los últimos trabajos publicados que hacen referencia a las inscripciones de la Sinagoga de El Tránsito se debe a Ana María López Álvarez, directora del Museo Sefardí, que tras haber encontrado «por azar» unos fragmentos con inscripción hebraea en la Casa Museo del Greco, realizó un estudio para saber cuál era su primitiva ubicación e intentar así, que fueran colocados en su lugar de origen³.

Las inscripciones de una sinagoga suelen estar sacadas en su mayoría del texto bíblico.

Según el estudio que el profesor Francisco Cantera Burgos realizó sobre este edificio y en particular sobre la Galería de Mujeres, pertenecen en su totalidad al libro de salmos, a excepción de la que rodea a la puerta de entrada a esta habitación que es del libro del Éxodo capítulo 15, parte de los versículos 20 y 21:

פִּים וּבְמַחֲוֹל, וְתַעַן לָהֶם מְרִים שִׁירוֹ
לֵי כִי גָאָה גָאָה Eξ-15,20

³ LÓPEZ ÁLVAREZ, A.M. y ÁLVAREZ DELGADO, Y. (1987): «La galería de mujeres de la sinagoga de El Tránsito. Nuevos hallazgos», *SEFARAD* XLVII, pp 301-314.



«...con adu]fes y en coros».

²¹ «Y Miriam les entonaba: Cantad a Yahveh que se ha henchido de Gloria»⁴.

Sobre el marco de la puerta de entrada, existe una cenefa con doble inscripción hebrea, una en la zona superior de dicha cenefa y la otra en la zona inferior, que debía recorrer los cuatro muros de dicha habitación pero de los cuales no conservamos ninguno en su totalidad.

Para el prof. Cantera éste es el texto que había:

La inscripción arranca en el muro Este y la superior comienza en el versículo 6 del Salmo 65, una vez completado éste, pasa al 67 y tras éste el salmo 30 que queda cortado en el quinto y último ventanal de la Galería de mujeres donde la inscripción se pierde hasta que en el muro Sur vuelven a aparecer unos pequeños fragmentos

que corresponden al salmo 45, a parte de los versículos 8, 9 y 18.

La inscripción inferior comienza con el Salmo 132 al que le sigue el 138 que queda cortado en su último versículo quedando sin inscripción el quinto ventanal al igual que el muro Oeste. Del muro Sur los fragmentos que quedan corresponden a parte de los versículos 4 y 5 del salmo 122 y versículos 7 y 8 del salmo 130.

A pesar de que los salmos sí son los mismos, los errores se deben a permutaciones de una letra por la otra, a falta de algún versículo que se creía estaba pero no es así porque se salta por acabar con las mismas palabras y al uso de «matres lectionis».

Uno de los errores que se ha podido subsanar gracias a que éste trabajo se estaba realizando al mismo tiempo que se volvían a restaurar las yeserías de la Galería de mujeres, fue que en una anterior restauración de las inscripciones se permutaron dos letras:

Según el texto bíblico la palabra es: כהניך

El texto de la sinagoga era: כהינד

Otro de los errores se debe a que el versículo 2 y 5 del Salmo 132 acaban igual: (לאביר יעקב) y esto es lo que pudo confundir a Francisco Cantera, puesto que



⁴ Traducción de CANTERA BURGOS, Francisco y IGLESIAS GONZÁLEZ, Manuel: *Sagrada Biblia. Versión crítica sobre los textos hebreo, arameo y griego*. Madrid 1975. Ed. BAC



aun en el caso de que cuando él hizo la transcripción del texto pudiera estar la línea al completo, en ningún caso podría empezar en el versículo 1, ya que el espacio que hay es insuficiente para todo ese texto, y lo que realmente queda pertenece al versículo 5.

Del versículo 11 salta al 13, quizá por la misma razón que el anterior: el v.11 y el v. 12 acaban con la misma frase. לך לכסא. Esto no lo apunta Francisco C. pero en su transcripción no aparece éste versículo.

Éstos son algunos de los «errores» que se han recogido en éste pequeño trabajo.

Remedios Rico Sáez-Bravo
Becaria del Museo Sefardi
Lcda. en Filología Semítica





Libros

Toledoth City of Generations, Sheldon Mike Young, 2003

Histoire des Juifs Sépharades. De Tolède à Salonique, Esther Benbassa, Aron Rodrigue, París, 2002.

Ritos y símbolos judíos, S. Ph. De Vries, Madrid, 2001.

Los marranos españoles según las fuentes hebreas de la época (siglos XIV-XVI), Benzion Netanyahu, Valladolid, 2002.

Destierros aragoneses. I Judíos y moriscos. Ponencias del ciclo «Destierros aragoneses», organizado por la Institución Fernando el Católico, Zaragoza, 1988.

Los judíos de Tarazona en el s. XIV, Miguel Ángel Motis Dolader, Colección Documental II, Tarazona, 2003. Del mismo autor: *Guía de la Judería de Tarazona*, Asociación de Amigos de la Cultura Judía de Tarazona «Moshe de Portella».

La cocina judía. Leyes, costumbres y algunas recetas sefardíes. Uriel Macías Kapón, Gerona, Red de Juderías, 2003.

Archaeological Encyclopedia of the Holy Land, Edited by Avraham Negev and Shimon Gibson, N. York, 2001.

Los judíos, la memoria y el presente, Pierre Vidal-Naquet, Argentina, 1996.

Towns and Material Culture in the Medieval Middle East, Edited by Yaacov Lev, Leiden, Brill, 2002

Sefarad, Revista de Estudios Hebraicos, Sefardíes y de Oriente Próximo. Año 63, Madrid 2003, fascículo 1.

La Lettre Sepharade, nos. 47,-48, septiembre 2003-diciembre, 2003.

Erensia Sefardi, n.º 42, 43, primavera, verano 2003.

Maguén, Revista trimestral de la Asociación Israelita de Venezuela y el Centro de Estudios Sefardíes de Caracas. n.º 128 (julio-septiembre 2003)

Los Muestras. La Boz de los Sefaradim, n.º 51, 52, 53 junio, diciembre 2003.

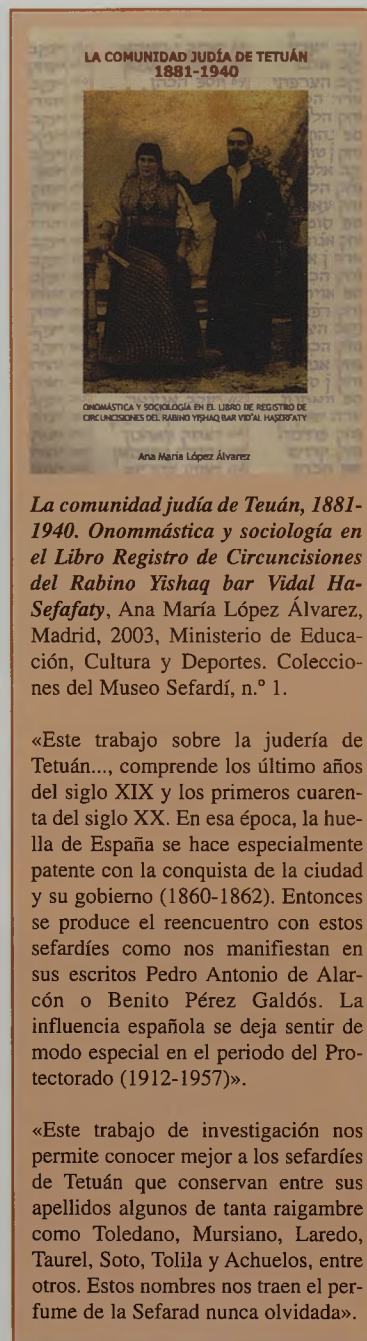
Judaica Bohemiae, XXXVIII, Praga 2003

Ariel, Revista de Artes y Letras de Israel, n.º 114, Jerusalén, 2003.

O Hebreu. A revista da Comunidade Judaica Brasileira. Año XXIII, n.º 275, 276, 277 agosto-septiembre, octubre-noviembre, diciembre, 2003.

Keren, n.º 59, 3.º trimestre 2003.

Raíces. Revista Judía de Cultura, n.º 52-53. Año XVI, 2003. Con los artículos entre otros de Jacob M. Hassán, Jacobo Israel Garzón, Jaime Vándor.



La comunidad judía de Tetuán, 1881-1940. Onomástica y sociología en el Libro Registro de Circuncisiones del Rabino Yisshaq bar Vidal Ha-Sefafaty. Ana María López Álvarez, Madrid, 2003, Ministerio de Educación, Cultura y Deportes. Colecciones del Museo Sefardí, n.º 1.

«Este trabajo sobre la judería de Tetuán... comprende los últimos años del siglo XIX y los primeros cuarenta del siglo XX. En esa época, la huella de España se hace especialmente patente con la conquista de la ciudad y su gobierno (1860-1862). Entonces se produce el reencuentro con estos sefardíes como nos manifiestan en sus escritos Pedro Antonio de Alarcón o Benito Pérez Galdós. La influencia española se deja sentir de modo especial en el periodo del Protectorado (1912-1957)».

«Este trabajo de investigación nos permite conocer mejor a los sefardíes de Tetuán que conservan entre sus apellidos algunos de tanta raigambre como Toledano, Mursiano, Laredo, Taurel, Soto, Tolila y Achuelos, entre otros. Estos nombres nos traen el perfume de la Sefarad nunca olvidada».





Curso de Verano

XIII Curso de Verano de Cultura Hispanojudía y Sefardí.
(Toledo, 8 al 10 de Septiembre del 2003).

El calendario del curso desde la lección inaugural a cargo del prof. Valdeón, miembro de la Real Academia de la Historia, hasta la clausura a cargo del prof. Carrete, de la Universidad de Salamanca, se desarrolló con normalidad, siguiendo el programa, incluidos los coloquios-debate, al finalizar cada sesión.

El curso se centró sobre todo en el periodo del s. XIII al XV, momento en el que se produjo la fractura de la convivencia, que hasta entonces, con más o menos altibajos se había llevado a cabo, tanto en al-Andalus como en los Reinos Cristianos. Se pasó revista a la situación de las diversas juderías y a los marcos de convivencia con las autoridades cristianas, sin dejar de lado el importante caudal de conocimientos que las fuentes árabes proporcionan sobre el mundo judío.

Para complementar las conferencias realizamos dos visitas singulares: una al Museo, recién inaugurado de la Celestina, en la Puebla de Montalbán y otra al mismo corazón del cristianismo primitivo, a la iglesia más antigua de Toledo, en



Melque, en San Martín de Montalbán, donde quedamos sobrecogidos por la primitiva iglesia y monasterio, que albergó una comunidad de monjes entre los siglos VIII y IX.

Participaron profesores de la Universidad de Valladolid, de la Universidad de Casti-

lla-La Mancha, de la Universidad de Salamanca, de la Universidad de Barcelona, del Museo Nacional de Arte de Cataluña, de la Universidad Complutense de Madrid y de la Universidad de Bar Ilan de Israel.



XIV CURSO DE VERANO DE CULTURA HISPANOJUDÍA Y SEFARDÍ:

El Antijudaísmo y el Antisemitismo en España.

Toledo del 6 al 9 de Septiembre del 2004.



MUSEO SEFARDI



Museo de Historia de los Judíos de Gerona

En el corazón del «call» de Gerona este Museo nos muestra el halo de la vida judía, los lugares compartidos con la Ley y la Tradición, con la Memoria; espacios de «call» hechos al amparo de ritos ancestrales y de tradiciones eternas, rincones de vida abiertos a un mundo íntimo y seguro; espacios serenos, pausados, luminosos, alejados del mundanal ruido.

Con ese mismo paso acompasado podemos conocer la propia historia de la ciudad de Gerona, en el cercano Museo de Historia de la Ciudad, muy didáctico y claro.

Pero si tienen tiempo es aconsejable una visita al excelente Museo del Cine, que les deparará sorpresas sin par, desde la entrada a la salida y que por supuesto, no vamos a desvelar.



El Universo de Max Aub

Integradas en el conjunto de actividades interdisciplinares organizadas con motivo del centenario del nacimiento de Max Aub, esta exposición recorrerá España y México, y completa las que ya han tenido lugar en Valencia y Madrid, sobre este polifacético intelectual español, cuya obra es ahora reconocida como una de las más lúcidas del siglo XX.

Judería de Uncastillo (Zaragoza)

La Directora del Museo Sefardí de Toledo, D.^a Ana M.^a López Álvarez, pronunció una Conferencia, invitada por la Fundación Uncastillo, que versó sobre «Ciclo Vital y Festivo Judío», dentro de las actividades organizadas por esta institución, que además se ha preocupado de la conservación y restauración de la judería y de la necrópolis judía de Uncastillo.





MUSEO SEFARDI

Museos Judíos: España

La Noche Temática: «Regreso a Toledo». TVE/ ARTE

Con motivo de la emisión en la cadena «Arte» y en TVE 2 de una «Noche Temática» dedicada a los Judíos Sefardíes y a Toledo, tuvo lugar en la propia Sinagoga del Tránsito la presentación por Pedro Erquicia de los documentales «El último sefardí» y «Toledo, las puertas del cambio».

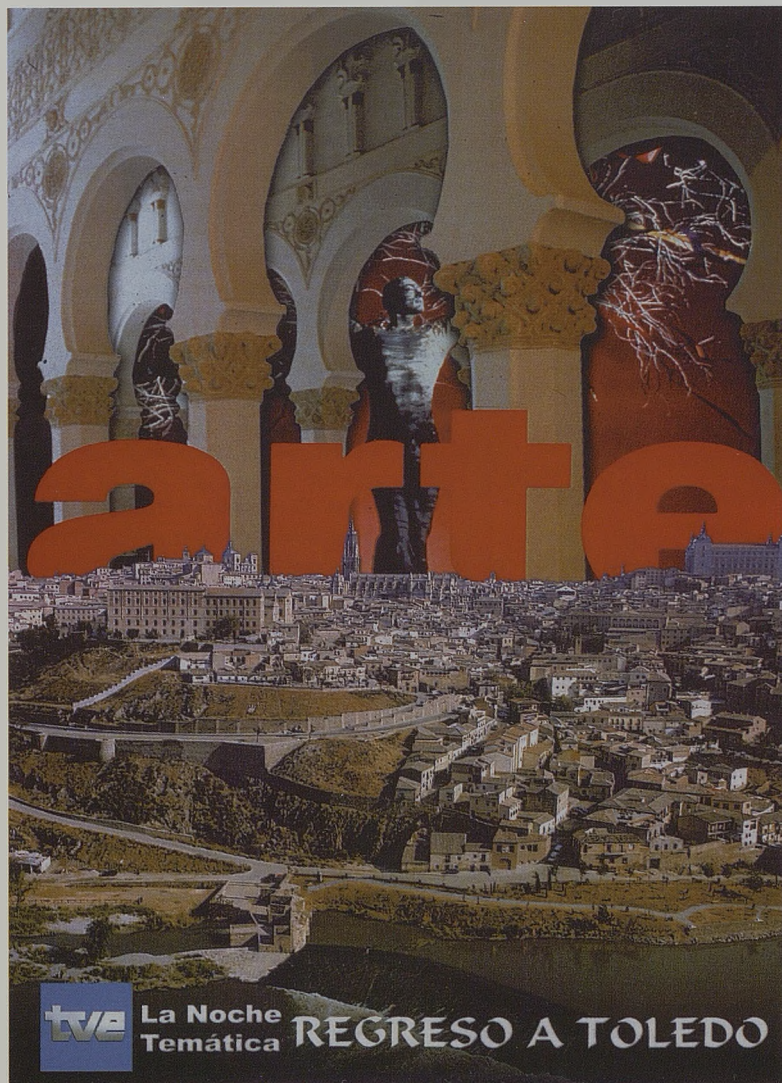
El primer documental analiza el rastro dejado por los sefardíes tras su expulsión de España en 1492.

El segundo aborda el ayer y hoy de una ciudad cruce de civilizaciones y lugar de

encuentro de culturas: la cristiana, la islámica y la hebrea.

Los títulos son todo un símbolo de la nueva Europa, cada vez más multicultural y racial, como el Toledo de hoy, descendiente de aquel otro que fue capaz de dar un impulso sin precedentes al saber y al conocimiento, en beneficio de toda la humanidad.

Con el título «Regreso a Toledo» por primera vez en la historia de las relaciones entre TVE y ARTE ambas cadenas estrenan en paralelo una «noche temática» realizada en coproducción.



Domingo 7 de Septiembre de 2003

JORNADA
EUROPEA
DE LA CULTURA
JUDÍA

IV Jornada Europea de la Cultura Judía. España. Domingo, 7 de Septiembre del 2003

En el espíritu del proyecto auspiciado por la Unión Europea, «Europa, un Patrimonio común», las ciudades pertenecientes a la Red de Juderías de España- Caminos de Sefarad, conjuntamente con otras organizaciones, se suman a la celebración de esta jornada dedicada a la revalorización y difusión del patrimonio judío europeo.

Más de mil voluntarios y el concurso de 23 países avalan el éxito de ediciones anteriores.

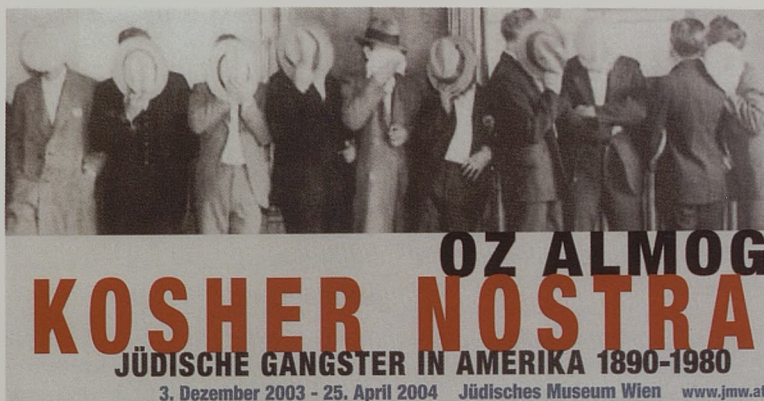
Entre las muchas actividades llevadas a cabo en Gerona, Toledo, Segovia, Cáceres, Córdoba queremos destacar la realizada por La Comunidad Judía de Madrid sobre «Los judíos en Madrid: historia, instituciones, lugares» por rescatar un patrimonio silenciado en la misma capital de España, que es herencia innegable de nuestra memoria colectiva.

Conferencias, exposiciones y un trabajo bien hecho avalan el esfuerzo llevado a buen término por la propia Comunidad Judía de Madrid, a la que felicitamos desde Toledo.



**Museo Judío de Hohenems,
Austria**

Este pequeño Museo de Voralberg, al oeste de Austria, no ha querido ser menos que sus colegas vieneses y han dedicado una curiosa exposición al también sugerente capítulo de las «Tiendas Judías en New York», ya que es una de las ciudades en la que viven más judíos del mundo.



**Milch & Hering
Jewish Foodshops in New York**

donación, abrir en el Museo una zona conocida a partir de ahora como «Benrubi Art Gallery» por su contribución al desarrollo del Museo.

Museo Judío de Viena (Austria)

Una inquietante y atrevida exposición temporal sobre «Los Gangster Judíos en América 1890-1980» abre el ciclo de las siempre sugerentes exposiciones del Museo Judío de Viena.

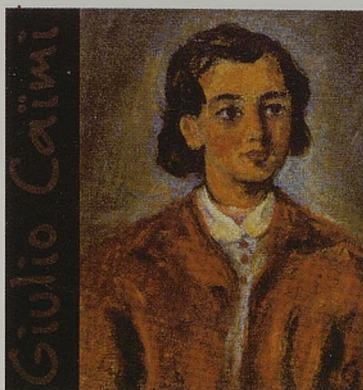
En este caso reconstruye valientemente un capítulo «oscuro» de la violenta historia de las mafias judías en Estados Unidos, que se puede paralelizar con la reciente película de «Gangs of New York». El comisario de la exposición Os Almozg ha acertado no sólo con el irónico título de «Kosher Nostra» sino en la exploración de la violencia con un calendario necrológico exhaustivo y su reflejo en la vida cotidiana de muchos de estos judíos emigrados de Europa central y del este, que en lo que se refería a moralidad y falta de escrúpulos nada tenían que envidiar a sus «colegas» italianos.

Museo Judío de Grecia

Con motivo de la donación de 14 obras de arte de la familia Benrubi, el Museo Judío de Grecia organizó una exposición al tiempo que abría una retrospectiva sobre el artista, crítico y folclorista Giulio Caïmi.

Pinturas, dibujos, libros, fotografías y manuscritos pasan revista a la vida de este importante personaje de gran significación cultural para los judíos de Grecia. (1897-1982).

El Consejo Asesor del Museo decidió por unanimidad, dada la importancia de la



No es extraño que Salvatore Luciano, alias «Lucky Luciano» y el ruso Maier Suchowljansky, alias «Meyer Lansky» se asociasen en el contrabando de alcohol.



Museos Judíos: Europa



Museo Judío de Bélgica

Continúan a buen ritmo las obras del nuevo Museo y el proceso de traslado de piezas, archivos, biblioteca y servicios ya se ha iniciado, a pesar de la complicación que supone embalar y transportar más de 20.000 fotos, 6.000 obras de arte o 7.000 obras en yiddish.

Mientras tanto ya se trabaja en la exposición permanente y en el «Museo de los Niños», concebido especialmente para ellos.

Deseamos que nuestros colegas lleven a término este ambicioso proyecto y que el nuevo Museo abra sus puertas lo antes posible.

Museo Judío de Praga

El Museo ha continuado trabajando en la reconstrucción de los daños producidos en algunas sinagogas por la inundación del 2002, lo que no ha impedido que, gracias a su dinamismo en las actividades didácticas haya recibido una importante mención en los Premios «Museo Europeo del Año» correspondientes al 2003, por lo cual nos congratulamos.

También en relación con las publicaciones cabe destacar la aparición de una monografía sobre «Los Cementerios Judíos de Praga», escrita por Arno Parik y con fotografías de Dana Cabanová y Peter Kliment. El libro proporciona información detallada sobre los primeros cementerios judíos medievales, también sobre el «Viejo Cementerio» uno de los más conocidos de Europa, hasta los de época contemporánea.

El Museo trabaja asimismo en un importante Proyecto de Documentación sobre «Cementerios Judíos» en Bohemia, Moravia y Silesia, del que informaremos según tengamos resultados.

Una exposición temporal muy especial «Silenced Tones» nos introduce en la vida y obra de los compositores judíos checos Gideon Klein y Egon Ledec.



Museo de Arte e Historia del Judaísmo. París

Mientras el Museo sigue incrementando sus colecciones y actividades bajo la sabia dirección de Laurence Sigal, nos gustaría llamar la atención sobre la exposición temporal «Judíos de Yemen, dos mil años de historia».

Testimonios arqueológicos, sobre todo una inscripción en hebreo descubierta cerca de Sanna, muestra que el judaísmo estaba ya implantado en Yemen en época antigua y la exposición nos enseña cómo durante más de dos mil años los judíos de Yemen han preservado su herencia cultural y sus tradiciones como minoría tributaria, frente a una mayoría musulmana.

Trabajaban esencialmente en el pequeño comercio y como artesanos, ofreciendo, a menudo, sus productos de pueblo en pueblo.

Después de la creación del estado de Israel, alrededor de unos 50.000 judíos han dejado Yemen para dirigirse allí, ejerciendo los mismos oficios artesanales que sus antepasados, imprimiendo un acento peculiar a la cultura israelí contemporánea.

Por eso, esta exposición, concebida en su origen por el Museo de Israel, es la primera en abordar de un modo global la cultura de los Judíos del Yemen, de sus viejas juderías y de sus costumbres.





MUSEO SEFARDI



Visitas Reales a la Sinagoga del Tránsito. Toledo

A principios del siglo XX, El Marqués de la Vega Inclán, desde la Comisaría Regia de Turismo, hace de Toledo un laboratorio privilegiado de un nuevo modo de intervención en el patrimonio que supera el eclecticismo y las concepciones románticas e historicistas tradicionales.

Primero en «La Casa del Greco» (1909) y después en la restauración de la Sinagoga del Tránsito (1911-13) consigue unir patrimonio, turismo y desarrollo económico, en un momento en el que llegaban a Toledo, según las propias estadísticas del Marqués, 1000 turistas al año (1909).

En 1913, tal como recoge la lápida conmemorativa de la entrada a la Gran Sala de la Sinagoga, SM el Rey D. Alfonso

XIII y SM la Reina D.^a M.^a Eugenia de Watemberg visitan la Sinagoga recién inaugurada, que se revistió para la ocasión de todo el ornato, incluido el alfombrado de tomillo y romero, como es tradicional sólo en días grandes y señalados como el Corpus.

En 1911 ya eran 4000 los turistas que visitaban Toledo y 12000 en 1912. El Marqués de la Vega Inclán se encarga de que casi todos los Monarcas y Jefes de Estado que vienen a España «honren con su visita a la Ciudad Imperial»: Así desde el rey de Portugal (1910), el Presidente de la República Francesa (1913), el Príncipe de Mónaco (1918), los Reyes de Bélgica, hasta el propio el shah de Persia (1922) fueron ilustres huéspedes de Toledo y de la sinagoga del Tránsito. Por supuesto, que nuestros augustos soberanos acompañaron a las regias excursiones citadas, que eran encargadas y atendi-

das por la Comisaría regia de Turismo, dirigida por el Marqués de la Vega Inclán y constituyeron un gran éxito para Toledo y para España.

Esta tradición de visitas regias iniciada a principios de siglo, e interrumpida por la Guerra Civil y la Gran Guerra Mundial se retoma sólo con la democracia, siendo SS MM los Reyes de España D. Juan Carlos I y D.^a Sofía.

En 1964 se crea el Museo Sefardí en la Sinagoga del Tránsito, hasta entonces bajo custodia de las Fundaciones Vega-Inclán.

En 1983 SS MM los Reyes de España y los Grandes Duques de Luxemburgo estuvieron en la Sinagoga. En el mes de septiembre de 1985 SS MM Los Reyes de España acompañan a SS MM los Reyes de Holanda a Toledo y a nuestro centro.



MUSEO SEFARDÍ

Visitas Reales a la Sinagoga del Tránsito. Toledo

En 1987 SS MM los Reyes, D. Juan Carlos y D.^a Sofía, acompañados por SS Altezas los Príncipes de Gales y las Infantas D.^a Elena y D.^a Cristina visitaron la sinagoga y el Museo Sefardí.

En 1994 SM el Rey D. Juan Carlos I inaugura el Museo Sefardí de Toledo, recién remodelado y deja escrita en el Libro de Honor del Museo la siguiente frase:

«Mi felicitación por la tarea realizada y espero que sirva este Museo para seguir con la divulgación de la cultura hispanojudía».

El 17 de Noviembre del 2003, después de haber recibido más de dos millones de visitantes desde la remodelación de 1994, y tras renovar nuevamente el proyecto museológico y museográfico, Su Alteza el Príncipe Felipe, reinaugura ya en el siglo XXI nuestro Museo, tal como recoge la portada de este número.





MUSEO SEFARDI



Casi un siglo separa la foto de la portada y la de la contraportada. Toda una saga real de tatarabuelos, abuelos, padres, nietos y bisnietos se entretreje en complejas urdimbres y tramas, que han sido, son

y afortunadamente serán historia de España.

En el espacio-tiempo se cruzan también fronteras simbólicas y la magia hace posible

una foto imposible, la de S M la Reina Victoria Eugenia de Watemberg, la de su nieto S M el rey D. Juan Carlos I y la de su bisnieto S. Alteza el Príncipe Felipe cruzando los umbrales de la sinagoga del Tránsito.



MINISTERIO DE EDUCACIÓN, CULTURA Y DEPORTE
SECRETARÍA DE ESTADO DE CULTURA

Edita:

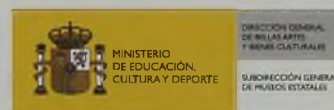
© SECRETARÍA GENERAL TÉCNICA
Subdirección General de Información y Publicaciones

N.I.P.O.: 176-04-143-x

I.S.S.N.: 0214-6975

Depósito Legal: M-19.635-2004

Imprime: SOLANA E HIJOS, A.G., S.A.



Redacción y Maqueta: *Museo Sefardí, Ana M.ª López Álvarez, Santiago Palomero Plaza* / Diseño: *Juan Pablo Rodríguez Frade* / Fotos: *San José* / Colaboran: *Jorge Ruiz Ampuero, Remedios Rico Sáez-Bravo*.