

# Meseta

SUPLEMENTO  
DOMINICAL

**La Voz del Tajo**

AÑO 1 N° 8  
11 DIC. 1988



## **HORAS DE SOL** TODOS LOS RELOJES SOLARES DE ESPAÑA

---

AYER y HOY de Castilla-La Mancha

***ECONOMIA: Entrevistas con Isidro Hernández  
Perlines y Miguel Angel Morales***

En estas páginas, tenemos ocasión de retroceder en el tiempo. Los pueblos que describimos adquieren entonaciones inéditas, y cada lector encontrará el tono de vida de los antepasados de su pueblo, pudiendo intuir las inquietudes y situación de aquella época. Los datos están cogidos del Diccionario Geográfico-Estadístico que elaboró Pascual Madoz entre los años 1845 y 1850.

## Almorox

Pertenece a la provincia de Toledo, con partido judicial de Escalona. Está situado a la vertiente Norte de una pequeña colina, en terreno llano, ventilada de todos los aires con una atmósfera despejada y un clima variado. Tiene trescientas casas, de mala distribución interior, muy bajas, sus calles son irregulares con una pequeña plaza cuadrada. La casa consistorial y la cárcel se encuentran en el mismo edificio, que posee una hermosa fachada de piedra sillería formando soportal, data del año 1790. La iglesia parroquial está dedicada a San Cristóbal, en la que cabe destacar una magnífica portada al Norte. En las afueras, pero de inmediato a la iglesia, se encuentra el cementerio, hecho en el año 1814 en sitio ventilado que no perjudica a la salud; a 200 pasos y en un pequeño cerro que domina la población está situada la ermita de Nuestra Señora de la Piedad, edificada a espensas de un párroco que fue natu-

ral del pueblo, y a otros mil pasos, dos fuentes tituladas de la Mora y de Abajo, para el surtido de los vecinos. Tiene un buen plantío de higueras, viñas, olivares, un monte de encinas y otro de pinos; el terreno es flojo y pedregoso, forma cordillera hacia el Norte y es más útil para el viñedo que para otra cosa, hasta el año 1842 se habían denunciado 80 minas, se beneficiaban 21, todas de plomizo y cobrizo, pero se han abandonado, hay también muchas canteras de piedra berroqueña de muy buena calidad. El río Alberche corre a una legua al Sur, formando con su limo el vado de Campisano, pero le cruzan de Norte a Este los arroyos Labros y Tabalón que uniéndose cerca del pueblo forman el llamado Tordillos y entra en el Alberche junto al palacio de la ferra de Escalona, aquellos arroyos dan movimiento a tres molinos harineros. Los caminos son locales y de herradura aunque también pueden transitar ca-

rrros, se recibe el correo en la estafeta de Escalona, por medio de balijero, tres veces a la semana. Produce vino abundante, higos, aceite, piñones, centeno, trigo, cebada, garbanzos, legumbres y alguna seda, se mantiene poco ganado lanar, cabrío y cerda, 40 cabezas de vacuno cerril, 160 de labor, 136 de caballar mayor y menor, 500 colmenas y mucha caza. En las provincias limítrofes se venden los pequeños frutos y la seda surtiéndose a su vez de los cereales que les faltan, en cuyas únicas poneraciones consiste su comercio. En cuanto a la industria, posee tres molinos harineros y 3 de aceite. La población es de 299 vecinos y 1.128 almas. El presupuesto municipal en el año 1844 fue de 14.120 reales y en 1845 de 16.799 de los cuales se pagan 2.200 al secretario, igual cantidad al cirujano, 3.700 al médico y se cubre con el importe de los pastos, bellota y rastrojera de los tezrazgos de propios.



Entre en VOLVO desde 1.650.000 Ptas.



AUTOMOCION DESANFER, S. L.  
Avda. Portugal, 188. Tels. 80 04 84-80 05 09  
TALAVERA DE LA REINA (TOLEDO)

No todo el mundo sabe que puede traspasar el umbral de VOLVO por 1.650.000 Ptas. Y que a cambio obtendrá algo más que un automóvil. Porque toda la Serie 300

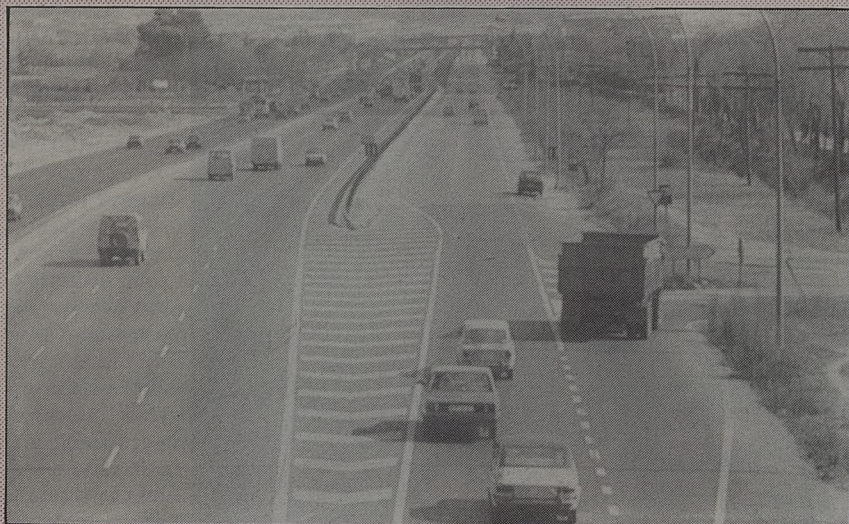
incorpora lo mejor de la inversión tecnológica de VOLVO desde 1927. Y su proverbial seguridad, incluso a las máximas velocidades. A partir de ahora, la excusa para comprar un VOLVO no será el precio.

S E R I E  
300  
VOLVO  
Respuesta Segura.

*Nosotros desde la...*

## MESETA

Relojes de sol, una buena forma, especialmente barata y sin complicaciones mecánicas, de dar la hora. Existen modelos de todas las clases. Antiguos y modernos; en bloques de piedra, de hormigón y dibujados en la pared. Galicia, esa tierra tan lejana de nosotros y del mismo sol, la de las lluvias y nieblas, es la región que más relojes de este tipo tiene. Pero también los hay en el barrio madrileño de Usera. Aquí están para el conocimiento de todos.



## AYER y HOY

La economía de Castilla-La Mancha evoluciona en los últimos años de mano de las nuevas instituciones autonómicas. Nuevos planteamientos y nuevos planes de inversión. Las necesidades son tantas como las ideas para resolverlas; los fondos no tantos. Pero existe la voluntad, y esta como la fe, puede mover montañas. Isidro Hernández Perlina y Miguel Ángel Morales, en sendas entrevistas, nos dan su visión de esta nuestra realidad.

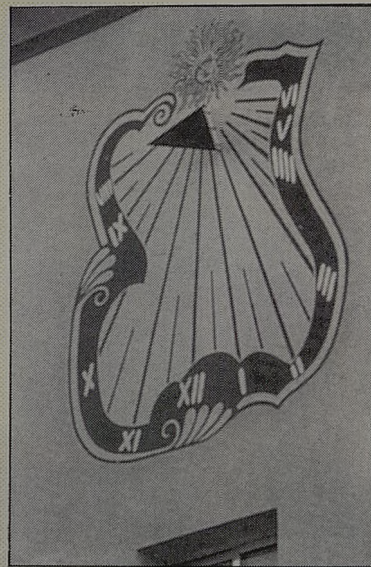
## SUMARIO

**Nuestros pueblos.** Cómo eran y cómo vivían nuestros antepasados a mediados del siglo XIX

Página 2

**Entrevista.** José Luis Climent Ortiz, gerente territorial de la demarcación de RENFE Toledo-Cuenca

Páginas 4, 5 y 6



**Reportaje.** Relojes de sol. La forma más sencilla y una de las más bonitas de dar la hora. Antiguos y modernos. Para todos los gustos.

Páginas 9 a 12

**AYER Y HOY** de Castilla-La Mancha. La inversión económica. Entrevista con Isidro Hernández Perlina y con Miguel Ángel Morales.

Separata central

**Moda.** Nuevos diseños en ropa infantil y artículos de viaje.

Páginas 22 y 23

**Programación** Semanal de TVE.

Páginas 24 a 29

**Pasatiempos** para todos.

Páginas 30 y 31



## RENFE, GESTION EN VIA DE CAMBIO

La idea ha surgido desde la propia cúpula de Renfe. En nuestra región serán seis los responsables que participarán directamente en este novedoso planteamiento de la gestión ferroviaria. José Luis Climent Ortiz es la persona clave para la provincia toledana. El es el hombre elegido para desempeñar el cargo de gerente territorial en la demarcación Toledo-Cuenca. Después de 14 años dentro del núcleo central de la Red Nacional de Ferrocarriles, Climentn está dispuesto al riesgo directo, a la toma de decisiones "in situ".

La entrada de España en la Comunidad Europea está suponiendo un cambio de estructura y de planeamientos generales en las diferentes áreas de la

economía. Cuando los máximos organizadores socio-económicos desarrollan las estrategias de futuro en sus complicados dossiers teóricos, ya no buscan sus previsiones y riesgos en los sectores nacionales y sus campos de evolución interna. La apertura a la Comunidad no se refleja sólo en la existencia del tan traído y llevado IVA.

Renfe, como empresa nacional de importante peso en las comunicaciones, no puede olvidar tampoco ese futuro, casi presente ya, de integración absoluta en la dinámica europea. A partir de esos criterios de modernización y adecuación necesarios surge esta nueva fórmula para un mejor control y calidad en la organización periférica.

El día 1 de octubre de este año, las que han sido bautizadas como gerencias territoriales comenzaban a dar sus primeros pasos. Nuestra región estará afectada, por tanto, en el futuro, por las decisiones de seis personas, pero será la demarcación de Toledo-Cuenca la que afecte de manera directa en nuestro acontecer diario.

Muy posiblemente, hasta mediados del próximo año, la gerencia recién creada no traslade su lugar de ubicación desde Aranjuez —donde ahora se encuentra, provisionalmente— hasta Toledo capital. Sin embargo, los primeros planes ya están en marcha.

La preocupación más inmediata está centrada en "configurar la gerencia a ni-

vel presupuestario"; hasta la fecha, según las declaraciones del señor Climent, eran los delegados de las diferentes áreas del entramado administrativo de Renfe —comercial, infraestructuras, recursos, etc.— los encargados de administrar las diferentes partidas remitidas desde la organización central a través de las direcciones generales. Ahora es el momento de crear una unidad económica de conjunto, con gestión autónoma, asumiendo los riesgos correspondientes a cada ámbito.

*"La gerencia se ha dotado de una estructura muy equilibrada que se apoya en tres puestos fundamentales; por la parte comercial existe un jefe de ventas, en la parte de circulación, de movimiento de trenes y de personal de estaciones apoyada en un puesto que se llama técnico de gestión de recursos y la parte de calidad de servicios en un puesto técnico que se denomina gestión de la calidad. Esos tres puestos, esa estructura que, evidentemente puede crecer, es de alguna manera la estructura que todas las gerencias tienen en este momento".*

Dentro de esa fórmula, nos encontraríamos con el responsable de toda la parte comercial de la gerencia "dentro del territorio de la propia gerencia"—jefe de ventas—; con la persona que "lleva el control presupuestario y la gestión del presupuesto de esa gerencia, así como el movimiento y la dotación del personal necesario para hacer la producción que la gerencia tiene que hacer, en una palabra, todo el personal de estaciones, desde jefes de servicios de movimiento, inspectores principales de movimiento, jefes de estación, factores de circulación, factores sencillos, guarda-agujas, especialistas de estaciones, todas esas personas y la movilidad de esas personas dentro de esa gerencia en función de la producción, es responsabilidad del técnico de gestión de recursos". Por último encontraríamos la figura del técnico en calidad de servicio, "sería el responsable de toda la calidad que tiene que dar la gerencia en los diferentes productos que ésta ofrece, desde información al cliente, limpieza, desde uniformidad en el personal ferroviario, desde todo tipo de información tanto oral como escrita, megafonía en estaciones, instalaciones en general, conservación de las mismas, remodelación de las estaciones, etc."

José Luis Climent Ortiz alega que esta nueva formación no se ha instaurado para poder asegurar culpabilidades en uno u otro punto del complicado engranaje de Renfe, "lo que se pretende es que el gerente territorial coordine los diferentes servicios que antes, de alguna manera, detentaban los delegados —más de uno en cada enclave—, al haber una coordinación de los diferentes servicios, lógicamente, como en el que el tren anda influye transportes, influye comercial, influye vía e influye catenaria; si tú tienes la responsabilidad de toda la explotación dentro de ese territorio, lógicamente cuando tienes un problema y al-



*guien te llama desde la estructura central superior jerárquica a ti para decirte que qué es lo que pasa con ese tren, la información la tienes, de la otra manera la tenías en mucho más tiempo".*

Entre las previsiones en mejora de servicio para fechas cercanas, podríamos hablar de los cambios de horarios y del proyecto para dotar de un "mayor número de circulaciones entre Toledo y Madrid". Otra de las medidas que entrarán en vigor a partir del mes de enero próximo será la no participación de RENFE en las líneas de carretera. También son planes en estudio ya los que se refieren a los denominados "trenes regionales", proyecto a través del cual se plantea una mejor intercomunicación regional que no se centraría necesariamente en la sola utilización del ferrocarril, sino que podrían llegarse a diferentes acuerdos para combinar vías férreas y autocares.

La demarcación Toledo-Cuenca acogería en su descripción geográfica porciones irregulares que no tienen por qué asimilarse a los contornos pro-



vinciales. De un lado comenzaría en Seseña llegando hasta Quero; desde Aranjuez hasta Enuguídos; desde Villacañas hasta Oropesa de Toledo, uniéndose a este cómputo el ramal de Algodor, el de Villaluenga y el de Villaseca.

Respecto a las mejoras, el señor Climent puntualiza que *"la gerencia de Toledo-Cuenca tiene mucho tren de paso y fundamentalmente la estación de Aranjuez. Aquí tenemos cerca de 250 circulaciones diarias tanto de mercancías como de viajeros. Los trenes nacen en un sitio y precisamente la gerencia de Toledo-Cuenca, a través de la estación de Aranjuez, no es un punto de origen fundamental en el tráfico ferroviario; entonces, bueno, yo lo que trataré en el tráfico regional y la calidad de servicio que estamos*

*dando en ese tráfico, sea lo más eficaz posible dentro de los medios de los cuales en este momento la empresa Renfe dispone. No me puedo inventar trenes, ni me puedo inventar diseños; lo que trataré es que los trenes vayan limpios, que los trenes tengan su calefacción, que los trenes vayan debidamente atendidos. Lo que yo no puedo cambiar es el material de la empresa, tengo que trabajar con el material que la empresa me da.*

Si dentro de breves fechas comenzarán las obras que se han previsto para este enclave provisional de la gerencia Toledo-Cuenca, Aranjuez, también señala José Luis Climent que será dentro de 1988 cuando se comiencen a acometer las obras para la estación de Cuenca. Otro punto que podría verse beneficiado por diferentes obras de mejora es Talavera de la Reina, aunque los planes no están concretados.

Como innovaciones horarias, en lo que se refiere a los largos recorridos "se ha propuesto que determinados talgos que actualmente no paran en Aranjuez, hagan parada aquí, para que las ciudades de Toledo y de Cuenca puedan enlazar con los talgos hacia el sur en esta parada. Es decir,



que la persona que vaya a Sevilla no tenga que irse a Madrid para poder sacar su billete y salir en Talgo desde allí; que, si un toledano quiere irse a Sevilla, pues que tenga el talgo aquí su parada y pueda enlazar en este punto".

Y, aunque los trenes regionales se estudiarán después de lo que se refiere al largo recorrido, el señor Climent añade que *"espero, espero ¡eh! —y hago una salvedad— que en los primeros meses, en el primer trimestre o cuatrimestre del 89, podamos tener ya los electrotrenes aquí"*. Pero la empresa también está preocupada por la información escrita, por todas aquellas indicaciones, sean folletos, carteles, paneles o cualquier otro tipo de señalización, que facilite al usuario la comunicación entre un punto y otro. Como apoyatura, la información oral también tenderá a la mejora, por lo que todos los canales informativos

se mantienen en continua remodelación.

Precisamente *"una de las responsabilidades de la gerencia territorial es que la información sea la exacta y en el momento oportuno"*. Por añadidura a estas manifestaciones, José Luis Climent comenta *"en estaciones importantes a las que estamos yendo no sólo es a la información oral sino además a la información por videotex, de tal manera que, cualquier viajero que sepa leer, puede informarse en tiempo real de qué tren y por qué vía está saliendo y cuál es el tren que llega y por qué vía. Estamos también pensando, para las estaciones singulares de la gerencia —aquellas importantes, puede ser Cuenca, Aranjuez, Toledo, Talavera de la Reina—, podamos instalar el videotex. De la misma forma los puntos*

*de adquisición de billetes son otra preocupación de la gerencia, porque en este momento, en Aranjuez, es impensable que no tengamos un pupitre electrónico. También es verdad que estamos en la evolución de un nuevo sistema de venta electrónico, que da una mayor información y que va a sustituir al actual sistema electrónico, por lo que habrá que esperar a la implantación en toda la red"*.

Así estas gerencias territoriales *"más cerca del terreno, con un contacto mayor con los problemas ferroviarios"*, procurarán incrementar las mejoras locales, todo lo que se refiere a la organización periférica a la comunicación interna del país; mientras tanto, en las dependencias ministeriales, se estudian, miran y revisan los grandes planes del *"ancho de vía internacional"* que nos comunicará habitualmente con nuestros vecinos comunitarios. Dentro de ese panorama de gran escala, la línea Madrid-Sevilla, en los largos recorridos, marcará pauta; pero en esta región también se espera que todo el entramado de nuevos planes viarios acomoden un poco mejor su vida y las relaciones entre sus ciudadanos.

Fotos: Carlos MONROY



# Nave espacial

Esta es una nave que surca plácidamente la inmensidad del mar, que navega envuelta por la brisa nocturna, con las estrellas como techo, con la luna como faro. Una nave que corta dul-

cementemente el primer aire de la mañana, que viaja con el cielo como único límite.

Es una nave de Trasmediterránea. Una nave espacial.



**TRASMEDITERRANEA**

**Viaje por el espacio. Viaje en barco.**

Salidas diarias a Baleares.  
Infórmese en Trasmediterránea  
o en su Agencia de Viajes.

# EL ABRIGO

más barato del mundo



**¡¡POR SOLO  
60.— ptas.!!**

(Y los domingos 90)

**Este  
ABRIGO DE VISON**

=DE LA FIRMA GARCIEPIEL=

**puede ser suyo...**

Si le corresponde en el  
**FABULOSO SORTEO**  
de



**¡¡El vozinazo!!**

EL CONCURSO MILLONARIO DE  
**La Voz del Tajo**

EL DIARIO DE LA PROVINCIA DE TOLEDO  
**¡¡MAS DE 10 MILLONES EN PREMIOS!!**

EL SORTEO MILLONARIO DE

**La Voz del Tajo**





Uno de los relojes solares de la Catedral de Santiago de Compostela.

## Relojes solares

# HORAS DE SOL

La utilización del sol para medir el tiempo data de épocas muy remotas. Durante las dinastías egipcias IV y V (años 2900-2600 a.C.) aparecen los primeros obeliscos, y es de suponer que el movimiento de su sombra era usada como medición del tiempo. Asimismo, para señalar el principio y fin de las estaciones, fueron los círculos de grandes piedras denominados cromlech.

La primera cita histórica de un reloj de sol concreto se encuentra en la Biblia. En ella, por el año 750 a.C., el rey Ezequías pide al profeta Isaías más años de vida. Se le concede este favor y en prueba de ello el reloj solar de Ajaz retrocede su sombra diez líneas.

En el siglo III de nuestra era, el babilonio Berosos crea un reloj de sol en forma de semiesfera que, con un gnomon vertical en el centro, reproduce la esfera celeste, y cada arco del recorrido diurno del sol corresponde con la semiesfera. Por estas fechas comienzan a proliferar en Roma y su imperio. Un ejemplo de su utilización práctica consistió en evaluar la distancia entre Alejandría y Asuán, y a cuántos grados de

la esfera terrestre correspondía esta distancia calculando, a su vez, las dimensiones de la Tierra. Estas dimensiones corresponden a las que hoy conocemos por exactas. Sin embargo, Cristóbal Colón las despreció y tomó otras pequeñas, con lo que descubrió América en vez de las Indias soñadas.

Con el Renacimiento llega la eclosión del reloj de sol y Europa se llena de ellos. Son famosos los de las catedrales de Estrasburgo, Chartres y Ponte Vecchio de Florencia.

### Al reposo de las cruzadas

Existen dos teorías para explicar la implantación de los medidores solares por el continente europeo. La primera y poco factible es que fueron introducidos por los hombres que regresaban de las cruzadas.

La otra hipótesis, más creíble, es la que apunta a los árabes como divulgadores de las novedades astronómicas a través de España. No hay que olvidar que Alfonso X el Sabio, con la ayuda de astrónomos árabes y judíos, escribió dentro de "Libros del saber de Astronomía", los libros de los "Relogios",

y describe "el reloj de piedra de la sombra y el reloj de palacio de las horas".

Es un hecho curioso que en España, del escaso medio millar de relojes solares conservados, antiguos y de mérito artístico, casi cuatrocientos estén situados en una región donde el sol se rinde ante el poderío y la abundancia de los días nublados y las brumas, envueltas en lluvia: Galicia, especialmente la provincia de Pontevedra.

Los relojes de sol gallegos son, en su mayoría, obras de artesanía popular. Construidos casi siempre en un bloque de granito, algunos de la provincia de Lugo, grabados en placas de pizarra, y muy pocos grabados en la propia piedra del edificio que los sustenta. Como consecuencia de ser obras en granito se dan con mayor abundancia en terrenos canteros, como la provincia de Pontevedra, que ya hemos citado anteriormente.

Los más antiguos, de época medieval, son los que se encuentran grabados en los ábsides de las iglesias pontevedresas de San Andrés de César y en San Esteban de Sayar, ambos de finales del siglo XII.



**HORAS DE SOL.**— En la provincia de La Coruña destacan los relojes por su calidad, conservación y ser los que ostentan mayor antigüedad después de los de Pontevedra. Destacables son los tres del antiguo claustro de la catedral de La Coruña. Datan de 1601 y actualmente se encuentran unidos en un bloque de granito en el Hotel de los Reyes Católicos de la misma ciudad. Otros destacables en esta provincia son los de la catedral de Santiago de Compostela —auténtica filigrana en piedra añadida en su fachada durante el siglo XVII— y los de las iglesias de Martelo y Santa María de los Angeles.

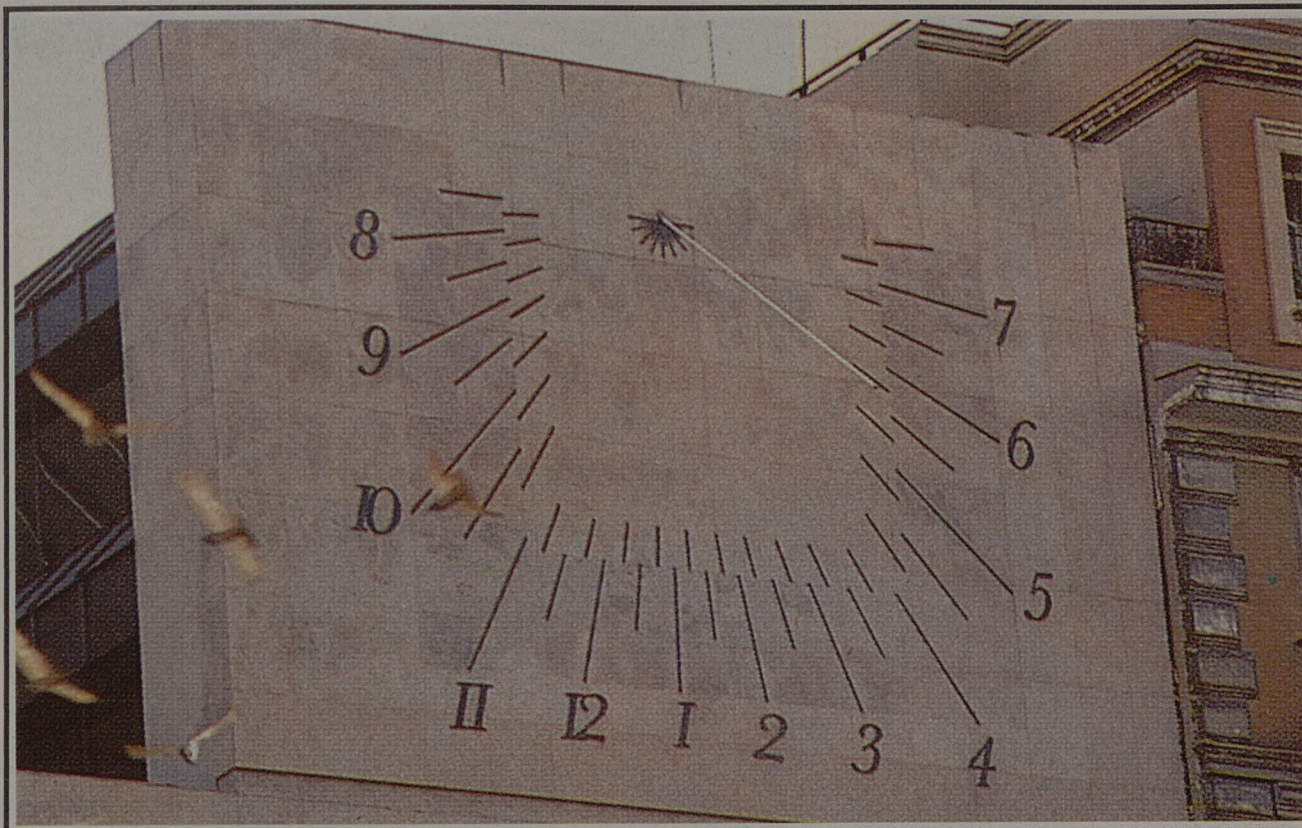
Por Orense se encuentran relojes en su gran mayoría de los siglos XVIII y XIX. Excepto el de la catedral de Orense, que es del siglo XVII. Este, denominado Melón, representa un torso humano de granito, y en el centro del pecho se encuentra el reloj. Otro digno de destacarse es el del Monasterio de Celanova, que en realidad es un conjunto de cuatro relojes, orientados cada uno a los cuatro puntos cardinales desde su fachada.

En la provincia de Lugo destacan el de la catedral de Mondoñedo, del siglo XVIII, y el tipo declinante de la fachada del Ayuntamiento de Vivero.

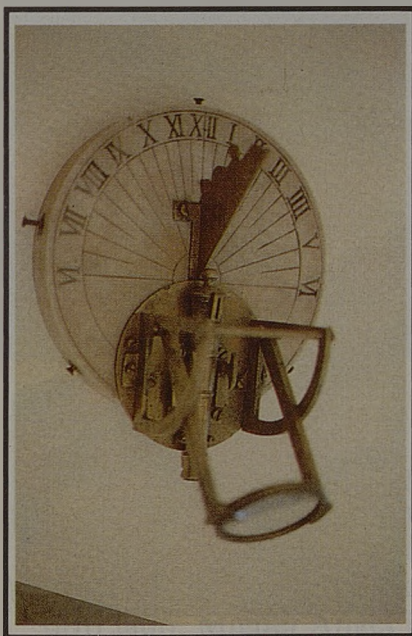
Sin embargo, poseen importancia los que se muestran en el museo de la capital lucense dedicado a los relojes de sol.

Observatorio Astronómico de Madrid. A la derecha reloj solar construido en el barrio madrileño de Usera.





Diferentes modelos antiguos y modernos.



Relojes de Louredo.

La casi totalidad de piezas de este museo de la capital lucense dedicado a los relojes expuestos es de 41. Por sus materiales destacan los de granito y los de placa de pizarra, que son escasos. En cuanto a su forma, son dignos de mencionar los relojes antropomórficos, que guardan una gran similitud en su forma y diseño con las esculturas céltico-romanas de la época castreña.

Pontevedra es el área donde reina la mayor abundancia y calidad artística relojera, y hay una gran concentración de relojes de sol en las comarcas de Loira, Cela y Ermelo. Se tienen ca-

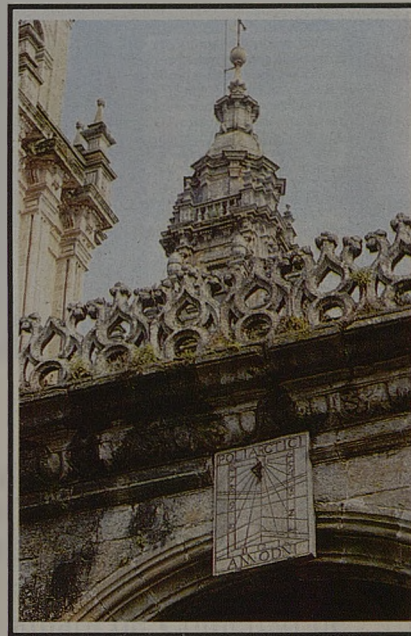
### Por dentro

Desde sus orígenes el reloj de sol consta de dos partes fijas; una superficie sobre la cual están marcadas líneas que representan las horas del día, llamada faz o cara del reloj; la otra parte consiste en una varilla al borde de una superficie plana o también un pequeño orificio; todos ellos en distinto plano que la faz. A este segundo elemento se le denomina gnomon o estilo —normalmente gnomon si es una superficie plana o chapa de forma adecuada y estilo si es una varilla—.

La sombra o rayo de luz que el movimiento diurno del sol proyecta sobre la faz es la única parte “móvil” de los relojes solares, y al trasladarse en el plano de la faz va indicando las horas con su movimiento.

Hay diversas clases de relojes planos, diferenciándose por su distinta orientación: ortomericidianos (en los que el plano es perpendicular al meridiano), horizontales, ecuatoriales, con el plano paralelo al ecuador; verticales meridianos, con el plano paralelo al meridiano y verticales declinantes, con una orientación intermedia entre los anteriores.

También existen otro tipo de relojes que reciben el nombre de canónicos, llamados así por las horas canónicas.



Usera y Santillana del Mar.

talogados en toda la región de Pontevedra alrededor de 200 relojes.

En estos dos centenares predominan los de forma rectangular, seguidos de los antropomórficos y circulares. Abundan con mayor frecuencia en las zonas rurales y se encuentran emplazados tanto en iglesias, edificios, hórreos o independientes.

De las iglesias señalaremos el espléndido de la colegiata de Vigo, con tablas de la ecuación del tiempo y firmado con la siguiente inscripción: “JUn ANG ez DO mez Reloxero de esta ciudad AÑO DE 1837”.



Es curiosa la cabeza que sujeta encima el reloj de la iglesia de Gatomorfo, o el de la iglesia de Bora, donde el reloj está situado en el escudo que porta una figura humana. Otros relojes añadidos a edificios religiosos pontevedreses son los de Sotomayor, Fefiñanes y Louredo, entre otros muchos. También es valioso el que se encuentra de forma aislada en la carretera que va de Pontevedra a Santiago.

#### El azote del tiempo

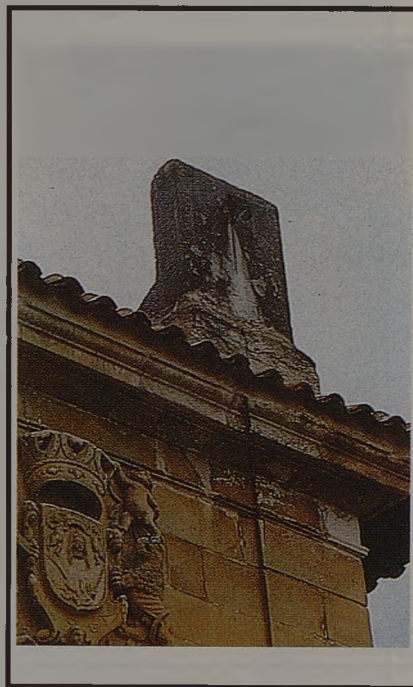
Un buen número de relojes en hórreos se reparten por los pueblos y al-

### Tres relojes y una leyenda

Entre el conjunto de relojes solares que se encuentran en Galicia existen tres con características peculiares, unidos por la cadena narrativa de la leyenda. Esta explica cómo tienen un origen común los tres relojes pontevedreses de la iglesia de Carballedo —denominado el Gatomorfo y representado por una cabeza humana sujetando un reloj circular—, el de la iglesia de Bora —donde una figura de hombre porta en una de sus manos un escudo y en él se aprecia el elemento solar— y el de la iglesia de la villa orensana de Melón —representado por un torso humano y el reloj de forma ovoide encajado en el pecho de la figura—.

Aunque los tres son de granito y tipo antropomórfico, guardando similitud con las esculturas célticas, sus distintas cronologías no parecen dar excesivo crédito a la misteriosa leyenda que se pierde en la larga noche de piedra gallega.

Según cuenta la tradición oral, un viejo campesino, viendo cerca la hora de su muerte, reunió a sus tres hijos varones y les hizo prometer que se repartirían las tierras cuando él muriera sin abandonar nunca las labores agrícolas.



deas de Tenorio, Berducido, Meira, Ermelo, San Julián de Marín, San Pedro de Tenorio, etc. Y otra lista de ellos existentes en el Museo de Pontevedra, Bora, San Jorge de Bea, Santa Cristina de Cobas o Bayón, entre otros.

Del conjunto de relojes de sol gallegos se puede decir que los más abundantes (82 por 100) son los ortomeridianos, orientados al Sur, seguidos por los de forma cúbica, compuestos por tres relojes —uno ortomeridiano y dos meridianos—. Son escasos y poco frecuentes de encontrar los ecuatoriales, meridianos y canónicos.

# AYER y HOY

## *de Castilla-La Mancha / 9*

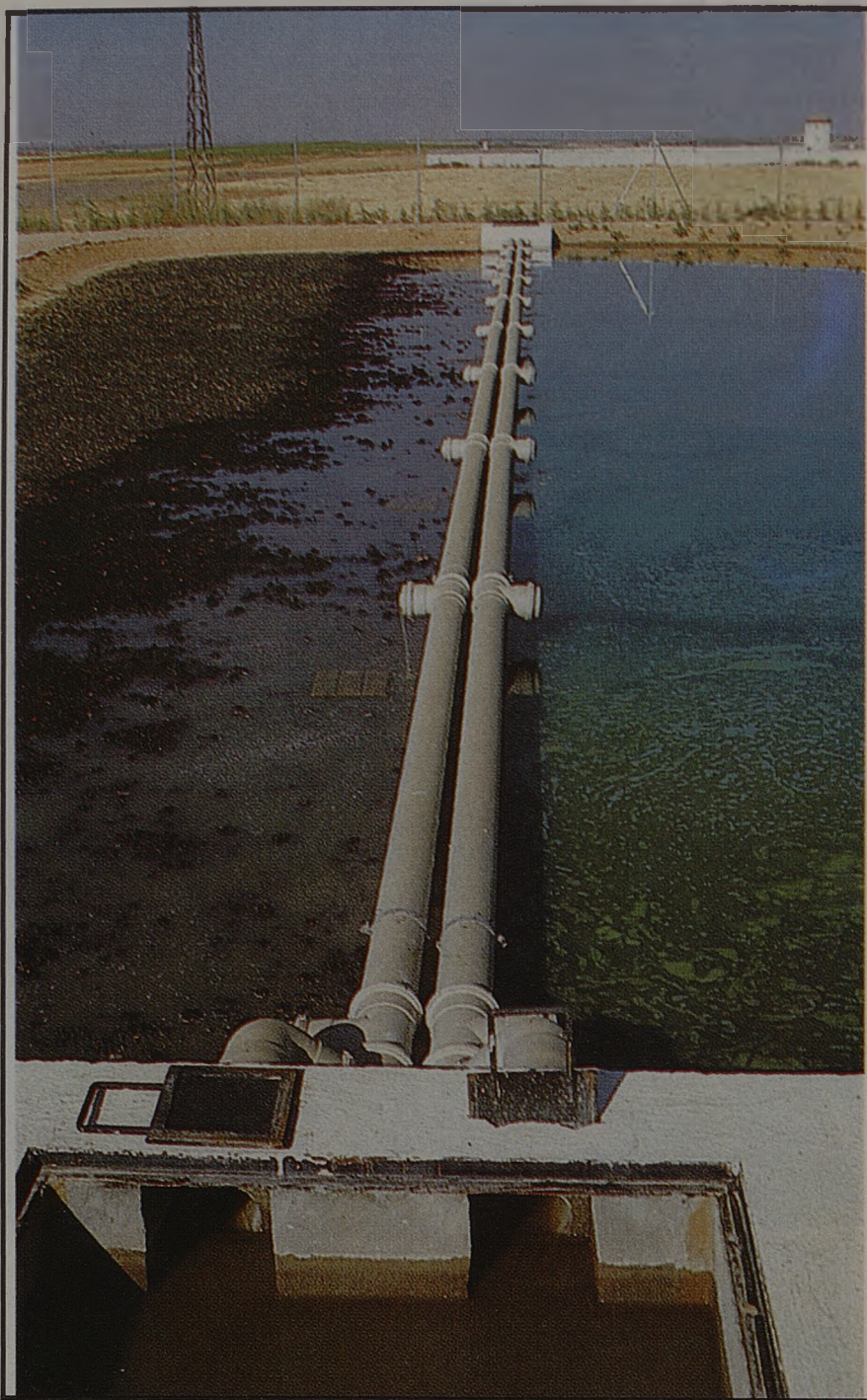


El consejero de Economía y Hacienda, Isidro Hernández Perlina, hace un balance en estas páginas de la economía castellano-manchega, en él se refleja la situación en que se encontraba nuestra región antes de ser gestionada por la Junta de Comunidades y los niveles de actuación y de crecimiento que ha experimentado en estos últimos años. Por otro lado, Miguel Angel Morales, actual presidente de la Cámara de Comercio de Toledo y del Consejo de Cámaras de Castilla-La Mancha, expone la labor que se realiza dentro de este organismo con el objeto de cambiar la detractora imagen que de siempre ha existido del empresario, alentando a crear un nuevo modelo de empresario en el que se aplicarán nuevos métodos y técnicas para competir en el mercado europeo.

*un futuro esperanzador para nuestra economía*

**La Voz del Tajo**

El consejero de Economía y Hacienda, Isidro Hernández Perlínes, anterior director general de Política Económica y financiera, nos hace un balance de la economía castellano manchega reflejando la situación en que se encontraba por la Junta de Comunidades y los niveles de actuación y de crecimiento que ha experimentado en estos últimos años. Nuestra Comunidad al ser considerada zona desfavorecida se ve beneficiada con importantes aportaciones monetarias tanto de los Fondos Estructurales de la CEE como del FEDER y del FEOGA. Aunque el futuro es esperanzador, aún queda mucho camino por andar si queremos considerar nuestra región como eminentemente próspera, y con una renta per cápita en consonancia, con las demás Comunidades Autónomas españolas.

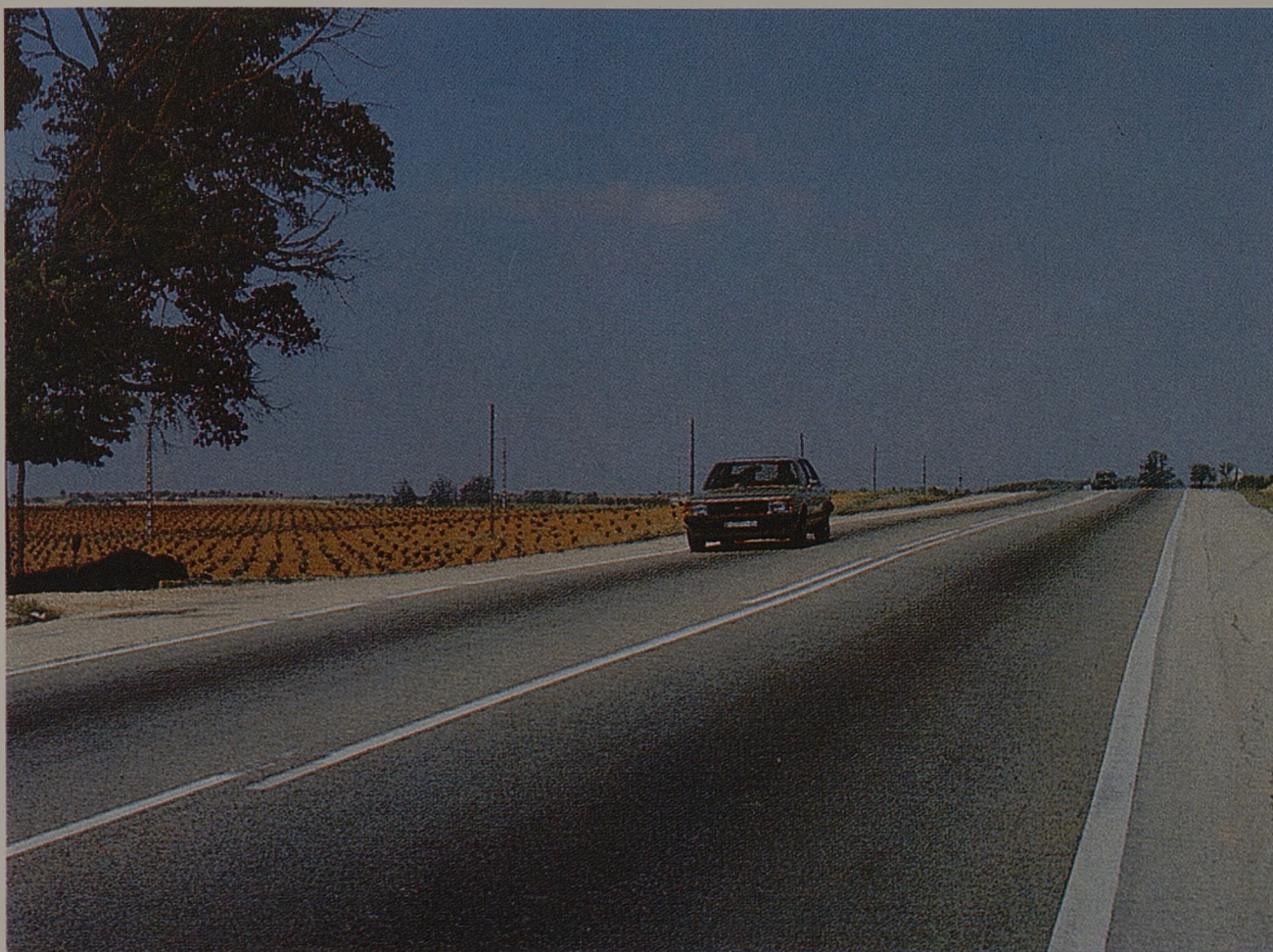


## Una economía con tendencia al alza

P.— ¿Qué problemas se encontraron en 1983 al hacerse efectivas las transferencias en materia de Economía?

R.— Hubo problemas de diversa índole, en primer lugar, evidente en Castilla-La Mancha, tal como establece el estatuto del conjunto de la región, las circunstancias históricas y por mecanismos de actuación; los equipamientos colectivos y los niveles de la situación de la renta per cápita y el desempleo, dejaban mucho que desear. También es cierto que faltaba una cierta conciencia de región, quedaba absolutamente cla-

ro y todos los indicadores, lo demostraban así, como la actuación de la Administración pública en Castilla-La Mancha era apreciablemente menor que la media del conjunto español. De alguna forma desde el momento que se establece un Gobierno Regional, se empieza a un ritmo muy vivo, se asumen y reciben esas competencias, se forma la Administración regional y se empiezan a aplicar las políticas que a entender del Gobierno regional eran prioritarias. La primera labor, que hubo que realizar, era la de ordenar el conjunto



de transferencias asumidas; el total de servicios, personal y edificios. El resultado de toda esa labor, llevada a cabo en la anterior legislatura, yo creo que está de manifiesto. Es el mayor logro alcanzado y que luego es colorario de actuaciones puntuales en CAMAN. Prácticamente ésta era una comunidad en la que el nivel de conciencia regional era muy bajo. Por el contrario ya en 1987 es más elevado. Así lo indicó la participación electoral en ese año. Esta Comunidad no es histórica, pero puede lograrse que el ciudadano se vea satisfecho por la gestión de la Administración regional.

P.— ¿Qué medidas urgentes adoptaron para adaptarse a esta nueva ordenación?

R.— Adoptar una serie de planes de actuación, en las áreas en que se tienen mayores necesidades: en materia de política hidráulica, poner en marcha y conformar una Universidad de Castilla-La Mancha. Esta es una Comunidad que no tenía Universidad propia, con todo lo que supone para el conjunto de la sociedad. Llevar a cabo actuaciones de carácter urgente, de equipamientos colectivos como pueden ser en materia del sector agrario, desde el punto de vista económico y social. Nuestros planes se ponen en marcha muchas veces sin tener todavía completados los servicios y las transferencias. Evidentemente, el ciudadano de

Castilla-La Mancha tenía la necesidad de una serie de actuaciones y en consecuencia la urgencia requería que se iniciaran rápidamente.

P.— ¿La entrada de la Comunidad Económica Europea, repercute de alguna manera en la economía de Castilla-La Mancha?

R.— La entrada en la CEE ha repercutido bastante. Aunque llevamos poco tiempo integrados en la CEE, en dos años se ha dejado notar en varios aspectos. Uno de ellos, es la propia incidencia, sobre todo, en el sector agrario, por pura lógica, las políticas que la CEE lleva a cabo inciden en este sector y no olvidemos que nuestra región es eminentemente agraria. Sobre los sectores productivos, globalmente, los calificaría de objetivos, una prueba de ello es el crecimiento económico y creación de empleo que existe en CAMAN, así como el aumento de precios en algunos productos básicos. Crecimiento importante que se está teniendo en exportaciones: en calzado, muebles y productos agroalimentarios. En definitiva, la integración en la CEE es la calificación positiva sobre los sectores productivos y viene de alguna forma a demostrar que no se ajustan a la realidad, algunos planteamientos quizás un poco pesimistas. La economía castellano-manchega ha demostrado que perfectamente puede adaptarse a la integración y que puede responder

positivamente al reto de la integración. Lo cual no significa que todos los efectos sean positivos, hablando globalmente. Hay algunos sectores productivos en los que la CEE tiene un mayor perfeccionamiento técnico de productos comunitarios y generan una competencia fuerte sobre los productos que se dan en Castilla-La Mancha. Otro elemento positivo para la región, es el acceso a los Fondos Estructurales, CAMAN por política o injusticia ha sido una zona desfavorecida, es elemental el sentido de la solidaridad de algunas regiones españolas o comunitarias, por eso se ha considerado zona asistida.

Para el acceso al Fondo Europeo de Desarrollo Regional desde el año 1986, inclusive, nuestra región recibe importantes aportaciones financieras para obras de infraestructura. Cantidades que por poner un ejemplo en el año 1986, están en torno a los 24.000 millones de pesetas, sumando a esta cifra las aportaciones para proyectos de infraestructura generados por la Administración Central, yo indicaría que en el presente año, Castilla-La Mancha pasa a ser la segunda comunidad autónoma en recibir dinero, por detrás de Andalucía. En este sentido quiero resaltar también que la aportación de FEDER, sobre todo para mejora viaria,

sigue en pág. siguiente



Protección a la agricultura.

(Viene de la página anterior)

de estos fondos pueden suponer una ayuda importante para formar una buena estructura en nuestra región y establecer seguidamente, claves de la política de desarrollo económico.

También CAMAN ha sido considerada, buena parte de su territorio como zona desfavorecida, para el acceso de los recursos financieros del FEOGA y de garantía agraria. Esto está suponiendo la aplicación de recursos financieros para infraestructura agraria como es la concentración parcelaria.

P.— ¿Se ha superado el nivel de crecimiento de actuaciones en cuanto a la configuración de estructuras agrarias?

R.— Falta bastante todavía en materia de concentración parcelaria. El gobierno regional desde que asumió las competencias en este sentido, ha duplicado el ritmo de aplicación. Por otra parte, además de ayudar a la configuración de las estructuras agrarias se ayuda al comercio e industrialización del sector agro-alimentario.

P.— ¿Se puede decir que la peste porcina está completamente erradicada de nuestra región?

R.— Sí, absolutamente erradicada, el reciente levantamiento de las fronteras para los productos del cerdo en crudo, lo demuestra. Toda la zona de Castilla-La Mancha está declarada como zona apta.

P.— ¿En qué se ve beneficiado el agricultor y el ciudadano castellano-mancheño con las ayudas que se reciben por ser considerada nuestra región como zona asistida?

R.— En materia del FEOGA, se dan unas ayudas compensatorias a los agricultores, que tienen cultivos en zonas de alta montaña, zona que comprende buena parte del territorio de la región. En cuanto al Fondo Social, CAMAN ha sido considerada zona prioritaria y en consecuencia es zona preferente para el acceso a los fondos sociales. Se han presentado bastantes proyectos desde el año 1986, tanto por parte de la Administración Central, como por la Autónoma, esto ha supuesto acelerar el ritmo de creación de empleo. Unos 33.000 desempleados se han visto beneficiados por subvenciones a la contratación o en cursos de formación del INEM. El nivel de desempleo en CAMAN está en torno a los 83.000 desempleados, esta cifra corresponde a la media global, en estos últimos años de acuerdo con la encuesta de población activa.

La comparación con el conjunto español indica que Castilla-La Mancha ha sido claramente beneficiada y aún más en el proceso de Reforma de los Fondos Estructurales —reglamento que se aprobó hace unas semanas— supone que se duplicarán hasta el año 1993, los recursos financieros de la CEE.

P.— ¿Cree usted que ahora existe una nueva figura de empresario castellano-mancheño?

R.— En general, en Castilla-La Mancha lo que se está produciendo más que una nueva figura de empresario, es la adaptación del empresario castellano-mancheño a nuevas circunstancias, más dinámicas, donde aflora una nueva realidad. Es decir el carácter emprendedor se está acusando mucho más que históricamente había pasado. Se está notando, que no solamente hay un esfuerzo por parte del empresario individual, sino también en otras formas como pueden ser las cooperativas laborales y la adaptación que se está produciendo en la comercialización de los productos agroalimentarios. Los empresarios y las cooperativas están impulsando un nivel muy fuerte de inversiones, hasta el punto de que instrumentos de Gobierno regional apoyan estas inversiones para ganar espacio en el sector industrial. Mecanismos de subvención en el área de expansión industrial para que Castilla-La Mancha recobre el peso específico desde el punto de vista económico, respecto al conjunto nacional.

Las fuertes inversiones, para las que Castilla-La Mancha tiene peticiones y ocasión de subvenciones son para incrementar la renta y para generar empleo.





Protección a la ganadería.

P.— ¿La renta per cápita de CAMAN en qué situación se encuentra en relación al conjunto del país?

R.— La renta per cápita está por debajo de la media nacional, situada en el tercer puesto por debajo de las listas. Los datos son manifiestos, pero los niveles de crecimiento en la región, sobre todo en los últimos años desde el año 1984 hasta el presente, están por encima de la media nacional, y en consecuencia se va produciendo paulatinamente un recorte de esa diferencia en la renta per cápita de CAMAN, frente a la media nacional. Por supuesto, pensamos que es un período de tiempo corto para indicar que se mantenga una tendencia en el futuro en este sentido. Pero al menos es un tiempo en el que se rompe la tónica de los años anteriores y en consecuencia nos conduce a un nivel de esperanza en lo que pueda ser nuestra propia Comunidad, que de alguna forma nos permite abandonar la situación de pesimismo casi histórica que existía en las zonas mesetarias, condenadas a una situación de pobreza. Yo particularmente, no creo en el fatalismo, y por eso apunto que Castilla-La Mancha con un mejor apoyo y una mayor dedicación por parte de todas las Administraciones, se creará un ambiente más optimista capaz de seguir hacia adelante.

P.— ¿En qué sentido está contri-

buyendo la gestión de la Junta de Comunidades al relanzamiento de la economía castellano-manchega?

R.— La Comunidad no dispone de todas las competencias que se puedan considerar las más importantes, como es la política monetaria o fiscal, eso es evidente. Para dar una idea, la mayor parte de las actuaciones de modificación de formas de estructuras agrarias son gestionadas por la Junta de Comunidades, la magnitud se ve por el volumen de concentración parcelaria. Desde el punto de vista económico, no se nota a corto plazo, pero sí a largo o medio plazo. Otro dato, es que desde 1983 hasta la actualidad se ha conseguido más del 25 por ciento de la superficie regada histórica existente en CAMAN. Los propios niveles de producción agraria son evidentes: la comercialización de productos agrarios, sobre denominaciones de origen o actuaciones sobre formación de agricultores. Por citar otro ejemplo en el sector de la construcción, a nivel regional de competencias, el Plan de Viviendas se planteará dentro de los objetivos para paliar las desigualdades y atender a los núcleos más desfavorecidos. Se inició una política por parte de la Junta, de carácter público y social que supone cubrir el 25 por ciento del total de viviendas construidas. Sobre la actividad del sector de la construcción, los resulta-

dos son claros y notorios. En CAMAN y a diferencia del conjunto del Estado español, se ha experimentado un crecimiento positivo y en generación de empleo. A su vez, este sector, tira de las demandas de otra serie de sectores. En cuanto al conjunto del sector industrial, a nivel regional se gestionan unos mecanismos de incentivos a la inversión privada. Estos mecanismos pueden alcanzar hasta el 50 por ciento de la inversión que afecta a todo el territorio de Castilla-La Mancha, considerado como prioritario para que se genere empleo.

Se han creado más de 8.000 empleos, y se ha conseguido que en el período de 1982 hasta 1987, la importancia del sector industrial en CAMAN de ser apreciablemente inferior a la media nacional, se acerque a la media de tal forma, que estamos a un 0,1 punto por debajo, nada más. No obstante, no podemos decir que con eso es suficiente, pero sí significa que se están haciendo cosas, si son válidas hay que persistir en perfeccionar las técnicas. Con estos datos a la vista quedan claramente reflejados la potencia de actuaciones económicas impulsadas, gestionadas y financiadas por el Gobierno Autónomo.

P.— Las inversiones del Gobierno Autónomo, ¿en qué son más importantes, en ideas o en capital?

(Pasa página siguiente)

(Viene de la página anterior)

R.— En los Presupuestos para 1989 se ha seguido aplicando una línea coherente con la política que el Gobierno Regional ha creado. El ritmo de inversiones de la Junta de Comunidades del Gobierno Regional, alcanza en el año 1989, un volumen de 34.000 millones de pesetas, del presupuesto total que es de 110.000 millones de pesetas. Esto significa un porcentaje muy elevado en relación con las demás Comunidades Autónomas, lo que se traduce en un ritmo creciente para las inversiones, ya que el Gobierno Regional cada vez dedica mayor cuantía de los fondos a este capítulo en detrimento de otras áreas.

De estos 34.000 millones de pesetas, 12.000 millones irán destinados al Plan Regional de Carreteras, con el fin de adaptar casi los 11.000 kilómetros de red viaria, competencia de la Comunidad. Además, contamos con la aplicación del Plan Nacional de Carreteras. Esto, da la impresión de que estamos continuamente en obras, pero la voluntad del Gobierno regional y nacional pretende que en un plazo relativamente corto esté resuelto el problema de infraestructura básica como es el de la red viaria.

Consideramos fundamental para Castilla-La Mancha la recuperación del atraso existente en materia de infraestructura básica, una buena red de carreteras, además de impulsar el turismo, también potenciaría las actividades industriales. Somos conscientes de que Madrid es el mayor mercado español. Valencia uno de los más importantes de España, al igual que Sevilla, y en un nivel de crecimiento muy elevado. De alguna forma, una red viaria que permita una buena comunicación con las demás provincias, y una interconexión interna, elevaría el nivel económico, y de actividades industriales que puedan generarse en Castilla-La Mancha para aprovechar los recursos con una mayor facilidad. Texto: Carmen R. CARLAVILLA.

Fotos: ARCHIVO.

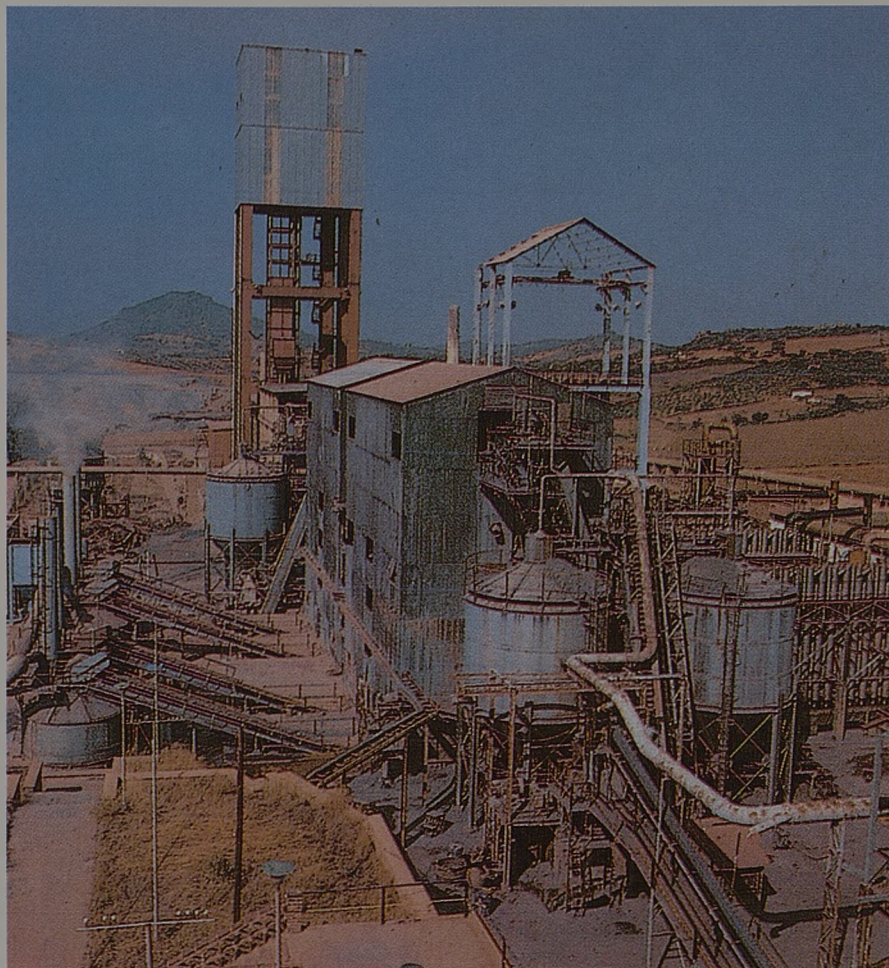


*“De todo el dinero que se está invirtiendo habría que separar una cantidad razonable para invertirlo en la conservación de la Naturaleza y del patrimonio artístico, única forma de conservar el pasado y asegurarse el futuro”.*



Protección del patrimonio cultural y conservación de la Naturaleza.

Las Cámaras de Comercio se crearon como tales hace ya más de un siglo. Anteriormente habían surgido organizaciones entre los empresarios de un mismo sector, los gremios. Han servido de ayuda en muchos casos, para dar a conocer las posibilidades y servicios que podrían ofrecer a este colectivo. En concreto, Miguel Angel Morales, actual presidente de la Cámara de Comercio de Toledo y del Consejo de Cámaras de Castilla-La Mancha ha pretendido cambiar la detractora imagen que ha existido del empresario. Y al mismo tiempo que éste se aperciba del peligro que supone la entrada de España en el Mercado Común para quienes no dispongan de los medios necesarios.



Inversiones para la minería.

## Una nueva imagen del empresario

Miguel Angel Martínez, empresario, y presidente de la Cámara de Comercio de Toledo desde 1978 y del Consejo de Cámaras de Castilla-La Mancha desde 1983. Observa desde su sillón el cambio que se ha dado en la imagen del empresario castellano-mancheño desde hace unos años, además de ser un ferviente animador de estos hombres que injustamente mal informados van poco a poco, conociendo las ventajas que representan pertenecer a estos organismos.

Las Cámaras de Comercio protagonizan el ámbito comercial y empresarial desde hace al menos 100 años. En un principio se les conocía como los gremios pero el paso del tiempo ha hecho, pese a estar muchas veces condenadas a la desaparición, que en la actualidad sean instituciones, corporaciones de derecho público, que sirven de órganos consultivos para la administración, tanto nacional, regional o local en asuntos que atañen a estos sectores económicos. Preocupándose ante todo de la exportación de los productos originarios de estas tierras, no demasiado bien mirados en el exterior. Según nos comenta el presidente de la Cámara de Comercio de

Toledo, *"todas estas funciones las cumple el organismo que yo presido, a pesar de no ser muy conocida la ciudad imperial como claramente exportadora de algunos sectores. Sin ir más lejos —continúa— en el ejercicio de 1987 las cifras que marcan la exportación, unos 8.500 millones superan en mucho a las de la importación, unos 3.000 millones. Esto representa que la balanza de comercio exterior es tremendamente favorable para el país, sobre todo en sectores como el mueble o el calzado"*.

Aunque Castilla-La Mancha es una región basada económicamente en la ganadería y la agricultura, la industria va aumentando día a día. En la actualidad hay un reto importante para los empresarios del país, en concreto de esta región: 1992. La incorporación definitiva de España en el Mercado Común, que supondrá un cambio en la forma de hacer y dirigir una empresa, este punto de mira está patente en la mente de Miguel Angel Morales quien intenta convencer de la problemática que se avecina a todo aquel que no se encuentre con la infraestructura comercial de entrada y salida de productos que se va a producir. En su opi-

(Pasa página siguiente)



Inversiones en regadío.

(Viene página anterior)

nión "a quien le pille a medio vestir está condenado a la desaparición, a una vida casi vegetativa o al ostracismo. Aunque 1992 sea ya una fecha tónica el empresario debe ver el cisco que se le avecina y quien no lo entienda va a tener la posibilidad de sudar sangre".

Sin embargo, pensamos en un futuro o en algunos casos, pasado más cercano y vemos como la imagen del empresario desvirtuada y anticuada se ha ido abandonando progresivamente. Cuando se apercibió claramente el cambio a la situación democrática se intuyó esta influencia en todos los sectores sociales y, por lo tanto, también en el empresario, que se ha convertido en una pieza fundamental de la sociedad. "Cuando accedí a este presidencia me llevé muchas sorpresas y decidí que desde un punto social había que poner al estamento empresarial en su sitio, ya que la imagen que se tenía de él era muy

distinta a la que existe en la actualidad. Por otra parte, creo que sí hay alguien motor de la economía, ese es el empresario. Por eso mi gran preocupación desde el día que determinó mi cargo fue por las empresas que no ganan dinero, sin pensar en un sector o en otro, ni en la industria y en los servicios", puntualiza el presidente de la Cámara.

Tras llevar una década planteando e informando novedades a este sector y a pesar de no haberse dispuesto ningún objetivo desde el primer día que llegó a la presidencia no se siente claramente satisfecho de su gestión. "Soy una persona pragmática, muy práctica. Sabía que el devenir de los días debía analizar las demandas que se iban ofertando y esto me conllevó a no marcarme ningún objetivo fijo. Únicamente, pensaba que mi trabajo debía realizarse para un bien común, sin ningún tipo de afán de lucro".

La Cámara de Comercio, por tanto, ha dedicado estos últimos años no sólo

a dar un giro en la imagen del empresario, sino a hacer que éste cambie su forma de pensar. Muchas innovaciones se presentaban en los hábitos y en los consumidores y era necesario un reciclaje, una reestructuración mental del empresario, la empresa y el entorno que sin duda influirá en los tiempos venideros. "No ha sido fácil, asegura Miguel Angel Morales, convencer a esta gente que 1992 conducirá hacia un nuevo rumbo sus negocios".

Variados cursos y ferias, pertinentes informaciones en resumen, facilitan a la pequeña y mediana empresa que posee capacidad exportadora potencial y suponen más del 80 por ciento de esta actividad económica de Castilla-La Mancha, un mayor conocimiento de temas que hasta ahora eran desconocidos para muchos de ellos, sobre todo en materia administrativa. Así la Cámara, ha conseguido su empeño, aumentar la credibilidad que la empresa puede ofrecer por un lado a la Administración y por otro a la opinión pública.

Son muchos los proyectos que absorben los pensamientos de Miguel Angel Morales, entre los cuales algunos comienzan a ver la luz, tal como el Centro de Formación Empresarial Permanente con trascendencia regional, que se ubicará en el centro de Toledo y tratará de enseñar aquellos oficios que el tiempo ha ido perdiendo y procurando especialistas en aquellas empresas que resulte necesario.

Un futuro claro y alentador se espera para Castilla-La Mancha en los próximos años, un aumento en el número de inversiones supondrá un alza en la calidad de vida de los castellano-manchegos. La despreocupación que esta región ha arrastrado durante años ha provocado una desfavorecedora y pobre economía que comienza a animarse.

# Qarcipiel

Mayor de Pielés  
Almacén y Fábrica  
Añover de Tajo

Exposición y venta Trinidad, 14 Telef: 22 97 12 Toledo

## Serranillos Playa.

### Su casa del lago

EL OASIS DE CASTILLA-LA MANCHA

A ESCASOS METROS DEL "MAR" Y A 100 KM. DE MADRID



A BADAJOZ NV

TALAVERA de la REINA

OROPESA

CALERA

RIO TAJO

ALCAUDETE

LOS NAVALMORALES

S<sup>a</sup> OLALLA MAQUEDA NV

TORRIJOS

Rio Tajo

TOLEDO

A MADRID

CHALETS-JARDIN DE 2 DORMITORIOS CON BUHARDILLA. SALON COMEDOR CON CHIMENEA. COCINA AMUEBLADA Y BAÑO COMPLETO.

— FACILIDADES 15 AÑOS —

INFORMACION: Teléfono: 91 - 411 76 67  
En la URBANIZACION: SABADOS, DOMINGOS Y FESTIVOS: SR. RODRIGUEZ.

INOSA. "SERRANILLOS PLAYA" María de Molina, 46. MADRID - 28006



## *Nuevos diseños de moda infantil y...*

Durante años, los diseñadores de moda infantil se planteaban como objetivos que los niños se vieran graciosos y que despertaran ternura. El paso del tiempo ha transformado de modo radical estos conceptos. En la actualidad, aquellas premisas de antaño no han sido desechadas, pero se da prioridad a otros aspectos más vinculados con la realidad. Ahora, la moda infantil ha iniciado un vivificante proceso de adaptación a las necesidades cotidianas de los más pequeños.

Esto se hace evidente en el factor comodidad. Ya no se crean prendas para

que los niños permanezcan sentados y quietecitos en los cumpleaños de sus amigos, sino que su diseño contempla la variedad de actividades que un niño puede desarrollar. Así, la actual tendencia a la amplitud refleja el interés de los diseñadores por facilitar la libertad de movimientos.

La modificación implica tener en cuenta el punto de vista de las madres. La ropa infantil actual es más fácil de quitar y poner, y más fácil de lavar y planchar, lo que permite que el mantenimiento sea más sencillo y el niño disponga siempre de sus prendas favoritas

aguardándole en el armario. Desde luego, siempre se espera que un niño se vea guapo. Pero en la temporada actual se han dejado de lado los criterios estéticos de los adultos para aproximarse al universo mágico y al mundo cotidiano de los niños. Esto ha dado como resultado propuestas llenas de color, imaginación y sobre todo practicidad.

La moda infantil irrumpe cada vez con más fuerza, a partir de la consolidación de una imagen propia, con soluciones e ideas que satisfacen las necesidades de sus pequeños usuarios a



## ...artículos de viaje

través de diseños alegres que recogen las tendencias más actuales.

Por eso, en esta temporada abundan las rayas multicolores y los motivos aeronáuticos, así como los refuerzos en tonalidades vivaces. En el caso de Descamps, por ejemplo, estos temas han sido realizados en algodón natural, algodón poliéster, muletón de algodón y franela. Su nueva colección infantil incorpora las últimas tendencias de tonos y estampados, en las que los diseños ganan en amplitud de formas y complementos a juego. Destacan los conjuntos de pantalón, chaqueta y ca-

zadora acolchados, monos con cremalleras en los hombros, petos acolchados y conjuntos de jogging.

En la ropa íntima infantil, resalta el tratamiento del talle imperio para los camisones de las niñas y las chaquetas de trapecio en los pijamas.

Descamps, además, ha creado un mundo especial para los bebés, del que forman parte cunas, moisés, sábanas, edredones, cajas forradas, ositos y muñecos de tela, entre otros elementos que configuran en su conjunto la solución a la estética y comodidad que solicitan las mamás de hoy.

### La importancia de los complementos

Cuando nos planteamos viajar ya sea para disfrutar de nuestras vacaciones o por nuestra actividad profesional, pensar en el equipaje representa casi siempre un agobio.

En la mayoría de los casos intentamos reducir al máximo el vestuario, la documentación, etc., con el ánimo de hacer más fácil su traslado. Sin embargo también cuenta mucho el que las maletas, bolsos y otros enseres de viaje sean prácticos de llevar.

**DOMINGO 11 TVE-1**

09,00: Informe Semanal.  
(Repetición).  
10,00: El Día del Señor -  
Santa Misa.  
11,00: 48 horas.  
11,05: Concierto.  
12,05: Pueblo de Dios.  
12,35: La otra mirada.

13,35: Autopista hacia el cielo.  
"Gente corriente". Direc-  
ción: Michael Landon.  
Intérpretes: Michael  
Landon, Victor French,  
Kay Freeman, Kenneth  
Tigar, Jason Marin. El  
Dr. Gage, médico psiquia-  
tra, acondiciona una casa  
para albergar a ocho enfer-  
mos que han recibido el al-  
ta del hospital. Jonathan  
tiene la misión de ayudar  
al médico en su trabajo.

14,30: 48 horas.  
15,30: El Tiempo.  
15,35: Foofur.  
16,05: Estrenos TV.

"La cabaña del Tío Tom".  
Está ya muy cerca la gue-  
rra civil, que desgarrará  
en dos partes a un país,  
enfrentando a las tierras  
del norte con las del sur,  
en una contienda que ha-  
bría de ser la guerra de Se-  
cesión norteamericana. El  
Sur, exclusivamente agrí-  
cola, basaba su supervi-  
vencia en la esclavitud.

17,50: Si lo sé no vengo.  
18,45: La pantera rosa.  
19,10: La clínica de la Selva  
Negra.

"La decisión de Udo".  
19,55: A vista de pájaro.  
"Guipúzcoa" (Los discre-  
tos encantos).

20,30: 48 horas.  
21,05: En portada.  
21,35: La vida sigue.  
22,40: Domingo cine.

"Los pasajeros del tiem-  
po". Dirección y guión:  
Nicholas Meyer. Lon-  
dres, en 1895: Jack el des-  
tripador comete sus crí-  
menes mientras la época  
victoriana se halla en su  
apogeo.

00,40: 48 horas.  
00,45: Despedida y cierre.

**DOMINGO 11 TVE-2**

11,45: Carta de ajuste  
"Sonatina para piano".  
"Fantasía para guitarra".  
11,59: Apertura.



La actriz Carmen Maura es la presentadora del programa dedicado al cine "De Película".

12,00: Estudio Estadio.  
18,00: Sesión de tarde. Ciclo:  
Elvis Presley.

"El trotamundos". Inter-  
pretes: Elvis Presley, Bar-  
bara Stanwyck, Leif  
Erickson, Joan Freeman,  
Sue Ane Langdon. Char-  
lie Rogers, un cantante  
que vagabundea de un la-  
do para otro a bordo de  
una motocicleta, es atropel-  
lado por el automóvil  
de la señora Morgan,  
dueña de un parque de  
atracciones. Como con-  
secuencia del accidente,  
Charlie encuentra traba-  
jo en el parque como  
peón. El negocio está en  
bancarrotas y las cancio-  
nes de Charlie empiezan  
a animar las taquillas.  
Pronto el cantante recibi-  
rá tentadoras ofertas de la  
competencia, pero las re-  
chazará, ya que se ha ena-  
morado de la hija de su je-  
fa...

19,45: Mundo secreto.  
"El mar mortífero: lo le-  
tal y el hechizo". El mar  
ha generado en la imagi-  
nación del hombre una  
mezcla de espanto y  
atracción. Las profundi-  
dades acuáticas pueden  
albergar monstruos ate-  
rradores.

20,10: Remington Steele.  
"Elegía para Steele". El  
mayor Descoine acusa a  
Steele de ser el responsa-  
ble del suicidio de su  
cómplice en un desfalco.  
21,00: De Gaulle o el eterno

desafío.  
22,00: Estudio Estadio.  
00,00: Despedida y cierre.

**LUNES 12 TVE-1**

7,45: Carta de ajuste.  
Nana Mouskouri.  
7,59: Apertura.  
8,00: Buenos días.  
8,30: Telediario matinal.  
9,00: Por la mañana.

Cuna de lobos. Episodio  
51.  
Doña Catalina se entre-  
vista con Leonora y se  
muestra conforme con el  
matrimonio y dispuesta a  
aceptarla como hija.  
Dinastía. "Episodio núm.  
193". Los hermanos Car-  
rington conocen al fin a  
la persona que ha conse-  
guido de la compañía un  
porcentaje de acciones.  
Jeff Colgy ha sido el com-  
prador y exige un puesto  
de ejecutivo y la readmi-  
sión de Dex.

13,00: El pájaro loco.  
"Extraviados".  
13,30: 3 x 4.  
14,30: Informativos territo-  
riales.  
14,55: Conexión con la pro-  
gramación nacional.  
15,00: Telediario-1.  
15,35: Ana de las tejas verdes.  
Capítulo 5.  
16,35: Tal cual.  
17,50: Avance Telediario.  
17,55: Los mundos de Yupi.  
18,20: Que viene Muzzy.  
"Unidad núm. 23".  
18,35: La rosa de diciembre.

19,00: A media tarde  
19,25: De película.  
"Otoño y cine en París".  
20,30: Telediario-2.  
21,00: El Tiempo.  
21,15: El precio justo.  
23,05: Juzgado de guardia.

"El padre de la defensa".  
Christine hace su debut  
como defensora susti-  
tuyendo al abogado de  
oficio. Tiene los nervios  
lógicos de debutante, pero  
la presencia de su padre le  
pone las cosas difíciles.  
23,35: Documentos TV.  
"El hombre que mató a  
John Lennon".  
00,30: Telediario-3.  
00,50: Teledeporte.  
01,05: Despedida y cierre.

**LUNES 12 TVE-2**

12,45: Carta de ajuste.  
"Juguetes para piani-  
tas".  
12,59: Apertura.  
13,00: Programación centros  
territoriales.  
14,30: Informativo territo-  
rial.  
15,00: Telediario-1.  
15,30: Los desafíos del mar.  
16,30: Cuentos y leyendas.  
Ultimo programa. "El  
amor y la muerte".  
17,35: Musical.  
"La historia de Rod Ste-  
wart".  
18,30: Posesión.  
"Episodio núm. 45".  
Claudia se encuentra con  
su ex-marido, cuando re-



# EL SAFARI EN AFRICA

más barato del mundo

¡POR SOLO 60.- ptas!

(Y los domingos 90)



Patrocinado por  
"SEÑORIO DE ILLESCAS"

## Este SAFARI

Consta de  
**10 DIAS DE CAZA**  
para CAZADOR Y UN  
ACOMPAÑANTE  
En el sensacional AREA de CAZA  
de una de las  
**COMPANIAS MAS PRESTIGIOSAS**  
DE SUDAFRICA (Johannesburgo)  
un SAFARI que comprende:  
**ABATIR 1 KUDU**  
**1 IMPALA**  
**1 STEENBUCK**  
**1 DUIKER**  
**1 FACOCHERO**

y la preparación, embalaje de los Trofeos  
y el vuelo de IDA y VUELTA a Johannesburgo

EL CONCURSO MILLONARIO DE  
**La Voz del Tajo**

podrá Vd. disfrutarle  
si le corresponde en el  
**FABULOSO SORTEO**

de  
**¡¡El vozinazo!!**



participa y corre **La Voz**

cibe una llamada pidiendo el rescate de su hijo. Posteriormente recibe la visita de la Policía que ha sido alertada por Elizabeth. Claudia no quiere hablar a nadie del rescate.

**19,30: Documental.**  
**20,00: Mirar un cuadro.**  
**20,30: FM-2.**  
**21,00: El Mirador.**  
**21,20: Cine Club. Ciclo: Elías Querejeta.**

"El espíritu de la Colmena".

En un pueblo de la paramera, el cine ambulante de todas las semanas trae esta vez la historia del doctor Frankenstein. Ana e Isabel, las dos pequeñas hijas de Fernando asisten a la función. Ana ha quedado hondamente impresionada por el fantástico doctor.

**23,05: Últimas preguntas.**  
**23,35: Jazz entre amigos.**  
**00,35: Despedida y cierre.**

#### MARTES 13 TVE-1

**07,45: Carta de ajuste.**  
 Afrika Bambaataa & Family. "The light".  
**7,59: Apertura.**  
**8,00: Buenos días.**  
**8,30: Telediario matinal.**  
**9,00: Por la mañana.**  
 Cuna de lobos. "Episodio núm. 52". Dinastía. "Episodio núm. 194".  
**13,00: Kissfur.**  
 "Nosotros somos el pantano".  
**13,30: 3 x 4.**  
**14,30: Informativos territoriales.**  
**14,55: Conexión con la programación nacional.**  
**15,00: Telediario-1.**  
**15,35: Ana de las tejas verdes.**  
 "Episodio núm. 6".  
**16,35: Tal cual.**  
**17,50: Avance Telediario.**  
**17,55: Los mundos de Yupi.**  
**18,20: Que viene Muzzy.**  
 "Unidad núm. 24".  
**18,35: El misterio de la flor mágica.**  
**19,00: La nave Tierra.**  
 "La Antártida".  
**19,25: Entre líneas.**  
**19,55: Calle tranquila.**  
 "Episodio núm. 9".  
**20,30: Telediario-2.**  
**21,00: El Tiempo.**  
**21,15: Tariro, tariro.**  
 Dirección: "La Trinca".

**22,25: Sesión de noche. Ciclo Ava Gardner.**

"Una vida por otra". Al oeste del río Pecos existía una región fronteriza dura y violenta, dominada por distintas bandas de forajidos. Poco a poco hasta allí iban llegando familias que se instalaban para vivir de la fértil tierra y de la ganadería, como Kirk Cameron y su bella esposa Cordelia, que llegan del norte para establecerse en un hermoso rancho. El más sanguinario de los bandidos es un mexicano, José Esqueda.

**00,00: Telediario-3.**  
**00,20: Teledporte.**  
**00,35: Testimonio.**  
**00,40: Despedida y cierre.**

#### MARTES 13 TVE-2

**12,45: Carta de ajuste.**  
**12,59: Apertura.**  
**13,00: Programación centros territoriales.**

**14,30: Informativos territoriales.**

**15,00: Telediario-1.**  
**15,30: Los desafíos del mar.**  
 "Un planeta vivo".

**16,30: Zarzuela.**  
 "Antología de la Zarzuela: Más allá de nuestras fronteras".

**17,30: Los conciertos de Popgrama.**

Triana, Joan Baez, Dharma, The Police, Patti Smith, etc.

**18,30: Posesión.**

"Episodio núm. 46". El padre de Dany tiene intención de quedarse y poder compartir con él lo que no hizo durante tantos años. Jane se siente acosada por un sujeto, sin saber que se trata de Evan.

**19,30: 25º Aniversario de 007.**  
 "Feliz cumpleaños 007".

**20,30: Secretos y misterios.**  
 "Espacio". Último programa. La conquista del espacio, llegar a otros planetas, surcar los ciclos, ha sido siempre uno de los anhelos del hombre. Pero

es una empresa que no carece de riesgos ni de enigmas.

**21,00: El Mirador.**  
**21,15: El tiempo es oro.**  
 Dirección: Sergio Schaaff. Presentación: Constantino Romero. Programa concurso.

**22,15: Tendido cero.**  
**22,45: Silvio Rodríguez.**  
 "Yo soy de donde hay un río". Invitados: Silvio Rodríguez, Grupo Musical Afrocuba.

**00,15: Suplementos-4.**  
 "Hacia el futuro".  
**00,45: Despedida y cierre.**

#### MIÉRCOLES 14 TVE-1

**07,45: Carta de ajuste.**  
 Exitos de Eric Clapton.  
**07,59: Apertura.**  
**08,00: Buenos días.**  
**08,30: Telediario matinal.**  
**09,00: Por la mañana.**  
 -Cuna de lobos.  
 "Episodio núm. 53".  
 -Dinastía.  
 "Episodio núm. 195".  
**13,00: Punky Brewster.**  
 "Los tres deseos".  
**13,30: 3 x 4.**  
**14,30: Informativos Territoriales.**  
**14,55: Conexión con la programación nacional.**  
**15,00: Telediario-1.**  
**15,35: Ana de las Tejas Verdes.**  
 "Episodio núm. 7".  
**16,35: Tal cual.**  
**17,50: Avance Telediario.**  
**17,55: Los mundos de Yupi.**  
**18,20: Que viene Muzzy.**  
 "Repetición unidad 23".  
**18,35: Los gemelos Edison.**  
 "Marte llamando a Paul Edison". Tom prepara un sofisticado claxon para el coche de un amigo; al poco tiempo el coche es robado.  
**19,00: Circo Pop.**  
 Con los números de circo "Los 7 Poldes" (báscula rusa) y "Mitchels" (payasos).  
**19,25: Hablando claro.**  
**19,55: Vida con Lucy.**  
 "Lucy y el ganso guardián". Lucy y Curtis se llevan una desagradable sorpresa al ver que han entrado ladrones en la tienda.  
**20,30: Telediario-2.**  
**21,00: El Tiempo.**  
**21,15: El proyecto ilustrado de Carlos III.**  
 "Gestos y reformas".



El espacio "La nave tierra" está orientado hacia los más pequeños de la casa.



**Su familia  
se lo merece.  
¡Consígalo!**

**Chalets de 210 a 325 m<sup>2</sup>  
desde 17.188.000 pts.  
(en parcela de 500 m<sup>2</sup>)**



**LAS PRADERAS**  
**Un estilo y calidad únicos**

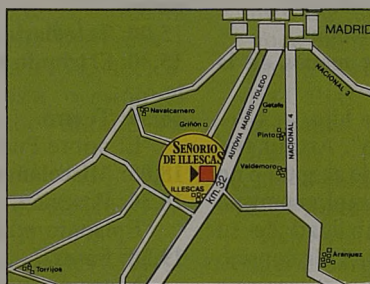
**Km. 32 Autovía Madrid-Toledo**

Dentro del Conjunto Residencial SEÑORIO DE ILLESCAS, una gran ciudad-jardín que contará con amplias zonas residenciales, comerciales, culturales y deportivas con más de 1,5 millones de m<sup>2</sup> de parques y jardines, estamos construyendo la Urbanización LAS PRADERAS.

Está compuesta de 4 manzanas de chalets adosados, con parcela propia de 250 m<sup>2</sup> y con una zona ajardinada común, piscina, tenis, parque infantil y jardines de ocio entrelazados por hermosas zonas peatonales.

Los chalets, con sistemas de seguridad integrados y cuyas superficies oscilan entre 210 y 325 m<sup>2</sup> tienen un esmerado diseño de fachada e interiores y unas cuidadísimas calidades entre las que destacan:

- Aislamiento térmico y acústico con doble acristalamiento climalit en toda la vivienda.
- Carpintería exterior en madera noble barnizada e interior barnizada y lacada.
- Suelos de tarima en zonas nobles y moquetas en dormitorios.



- Chimenea francesa de mármol en salón.
- Baños y aseos totalmente en mármol.
- Calefacción central por propano con control termostático en cada planta.
- Cocina totalmente amueblada.
- Presistema de seguridad y puerta de acceso blindada.
- Televisión vía satélite.

- Jardines totalmente terminados para cada chalet.
- Piscina y tenis.
- Barbacoa en jardín.

Información en la oficina de ventas de la propia Urbanización Km. 32 Autovía Madrid-Toledo,  
Tels.: (925) 51 34 00 - 51 34 04

**DEPROSA**

Pedro Muguruza, 5 - 1.º — 28036 Madrid  
Tels.: 259 30 03 - 04

CONTAMOS EN ESTA REALIZACION CON:

**UNION FENOSA**

Proporciona la energía eléctrica en toda la urbanización

**RENFE**

colabora en la instalación de estación de ferrocarril propia en la urbanización

**Campsa**

Area de servicio con gasolinera en la urbanización

**REPSOL**

Servicio de gas propano a pie de cada parcela.

**BUTANO**



**SEÑORIO DE ILLESCAS**

Plan Parcial aprobado definitivamente por la Comisión Provincial de Urbanismo el día 25 de Junio de 1987.

22,20: Canción triste de Hill Street.

"Ten paciencia". Intérpretes: Daniel J. Travanti, Michael Warren, Charles Haid, Rene Enriquez, Kiel Martin, Joe Spano, Stephen Macht.

23,20: Más estrellas que en el cielo.

00,15: Telediario-3.

00,35: Teledaporte.

00,50: Despedida y cierre.

### MIÉRCOLES 14

TVE-2

12,45: Carta de ajuste.

12,59: Apertura.

13,00: Programación Centros Territoriales.

14,30: Informativos territoriales.

15,00: Telediario-1.

15,30: El triunfo de Occidente. (Reposición).

"Regalos peligrosos".

16,30: Eramos tan jóvenes.

"Episodio núm. 11".

17,30: Tres al día.

Concurso con diferentes secciones sobre temas de actualidad.

18,30: Posesión.

Episodio núm. 47.

Claudia se encuentra en la difícil situación de convencer a su hijo de que no existe ninguna posibilidad para que pueda contraer matrimonio con una compañera del taller.

19,30: Secuencias.

20,30: La conquista del espacio. Nueva serie.

21,00: El mirador.

21,15: El poeta en su voz.

21,30: A través del espejo.

22,50: Suplementos-4.

23,30: Se ha escrito un crimen.

"Negocios pendientes".

Intérpretes: Angela Lansbury, Tom Bosley, William Winstor. Un oficial de policía, al que le acaba de llegar la jubilación, tiene gran empeño en revisar un caso que quedó cerrado diez años atrás, en el que resultó muerto el Sr. Dixon, amigo suyo.

00,10: Despedida y cierre.

### JUEVES 15

TVE-1

07,45: Carta de ajuste.

Banda original de "7 novias para 7 hermanos".

07,59: Apertura.

08,00: Buenos días.

08,30: Telediario matinal.

09,00: Por la mañana.

Cuna de lobos. "Episodio núm. 54". Dinastía. "Episodio núm. 196".

13,00: El correccaminos.

"Vedado y apurado".

13,30: 3 x 4.

14,30: Informativos Territoriales.

14,55: Conexión con la programación nacional.

15,00: Telediario-1.

15,35: Ana de las Tejas Verdes.

16,35: Tal cual.

17,50: Avance Telediario.

17,55: Los mundos de Yupi.

18,20: Que viene Muzzy.

narse su confianza. Todo va bien hasta que un vigilante del zoo le cuenta la historia de un gorila que atacó a una hembra.

22,15: Derecho a discrepar.

23,45: A media voz.

"Paco Herrera".

00,15: Telediario 3.

00,35: Teledaporte.

00,50: Despedida y cierre.

### JUEVES 15

TVE-2

12,45: Carta de ajuste.

12,59: Apertura.

13,00: Programación centros territoriales.

22,15: Jueves Cine.

"Gracias por el fuego". Edmundo Budiño, gran empresario propietario del periódico "El Mensajero", es un hombre duro e inflexible, que teniendo a los obreros en huelga no duda en emplear métodos gansteriles para acabar con los problemas. Su hijo mayor, Ramón, nunca ha comprendido a su padre y nunca ha estado de acuerdo con su rigidez. A pesar de todo Edmundo es un personaje importante para su país y es condecorado con un Premio Nacional...



"Carlos III" es una serie que narra la vida de este rey, de cuyo fallecimiento se ha cumplido el bicentenario.

18,35: La aldea del Arce.

"El violín soñado".

19,00: Musiquisimos.

19,25: Con las manos en la masa.

19,55: Madre e hijo.

"El ascenso". Arthur tiene la duda de aceptar o no un nuevo empleo porque la responsabilidad de su madre le ata. Pide consejo a su ex-mujer y cree que debe aceptarlo. Su madre llega a otra conclusión.

20,30: Telediario-2.

21,00: El Tiempo.

21,15: La ley de Los Angeles. "Episodio núm. 33".

Intérpretes: Harry Hamlin, Susan Dey, Corbin Berusen. Cifuentes lleva a Benny al zoo con el fin de tranquilizarle por su incidente pasado y ga-

14,30: Informativos territoriales.

15,00: Telediario-1.

15,30: El triunfo de Occidente.

16,30: Teatro.

"El pobre Pedro".

18,05: Miscelánea.

18,30: Posesión.

"Episodio núm. 48".

19,30: Fases.

Dirección y guión: Ernesto Quintana.

20,30: Las cosas reales.

"La subida". James Burke sube a la torre de Blackpool y baja para descubrir cómo sabemos cuál es el camino de descenso.

21,00: El Mirador.

21,15: Suplementos-4.

21,45: Descartes.

22,00: Lotería Primitiva.

00,05: Metrópolis.

"Philip Glass". Dirección: Alejandro G. Lavilla.

01,35: Despedida y cierre.

### VIERNES 16

TVE-1

07,45: Carta de ajuste.

07,59: Apertura.

08,00: Buenos días.

08,30: Telediario matinal.

09,00: Por la mañana.

—Cuna de lobos.

"Episodio núm. 55".

—Dinastía.

"Episodio núm. 197".

13,00: Mis queridos monstruos.

13,30: 3 x 4.

14,30: Informativos Territoriales.

14,55: Conexión con la programación nacional.

15,00: Telediario-1.  
 15,35: Ana de las Tejas Verdes.  
 16,35: Tal cual.  
 17,55: Avance telediario.  
 18,00: Los mundos de Yupi.  
 18,30: La linterna mágica.  
 19,30: Diccionario de la salud.  
 "Tiroides".  
 19,55: Los problemas crecen.  
 "La clásica prueba".  
 (Standar dized tedt).  
 20,30: Telediario 2.  
 21,00: El tiempo.  
 21,15: Gatos en el tejado.  
 "S. Pedro se la bendiga".  
 22,25: Viernes cine.  
 "Adiós, pequeña". Bilbao en nuestros días. Una ciudad turbulenta dividi-

**VIERNES 16 TVE-2**

12,45: Carta de ajuste.  
 12,59: Apertura.  
 13,00: Programación centros territoriales.  
 14,30: Informativos territoriales.  
 15,00: Telediario 1.  
 15,30: Documental.  
 15,55: Tenis.  
 Final Copa Davis. Suecia-R.F. de Alemania. Encuentros individuales. Desde Göteborg.  
 20,25: Concierto de la Orquesta Sinfónica y Coro de RTVE.  
 Retransmisión en directo del concierto que, bajo la

Morales.  
 Presentación: Olga Barrio.  
 22,25: Cerca de las estrellas. Torneo NBA.  
 00,30: Despedida y cierre.

**SABADO 17 TVE-1**

09,00: Cajón desastre.  
 12,20: Nueva gente.  
 13,15: Lotería.  
 13,30: Suplementos-4.  
 14,30: 48 horas.  
 15,30: El tiempo.  
 15,35: Isidoro.  
 16,05: Primera sesión.  
 "Flash Gordon". La atmósfera de la tierra está alterada. El Sol desaparece tras una nube roja, un granizo ardiente cae del cielo y la luna gira fuera de su órbita. En Dark Harbor el malvado científico doctor Zarkoff, intrigado por estos fenómenos, ha consntruido un cohete.  
 18,05: Rockopop.  
 19,30: La Armada.  
 Nueva serie.  
 20,30: 48 horas.  
 21,05: Informe semanal.  
 22,20: Sábado noche.  
 23,25: Onassis

"Episodio 2".  
 Onassis, tras haber hecho una pequeña fortuna, vuelve a Grecia. Allí asiste a la muerte de su padre y contrae matrimonio con Tina Livanos. En este período conoce también al matrimonio Kennedy y a Maria Callas, con la que comenzará un largo romance.

00,20: 48 horas  
 00,25: Filmoteca TV  
 "Recuerda". Intérpretes: Ingrid Bergman, Gregory Peck, Leo G. Carroll, John Emery, Steven Gerrey. V.O. con subtítulos en castellano.

01,55: Música golfa  
 02,50: El fugitivo  
 03,35: Largometraje.  
 "Palmira".  
 04,50: Barenboim interpreta a Wagner.  
 05,15: Documental  
 06,30: Jazz entre amigos.  
 "Martial Solal".

07,30: Largometraje.  
 "Las personas mayores". Anne, una americana de 19 años, conoce a Michelle, importante mujer de negocios. Se hacen muy buenas amigas y se introduce en su mundo. Anne se enamora de Philippe, amante de Michelle, y viven un hermoso romance hasta que Philippe fracasa en su empresa.

**SABADO 17 TVE-2**

12,45: Carta de ajuste.  
 13,59: Apertura y presentación.  
 13,00: Objetivo-92.  
 Encuentro internacional de fútbol Sub-19. España y Argentina.  
 15,00: Estadio-2.  
 -Tenis. Final Copa Davis. Encuentro de dobles. Suecia-R.F. de Alemania. Desde Göteborg.  
 -Golf. Campeonato de España. Desde La Manga.  
 -Balonmano. At. de Madrid-Lagisa. Desde el Polideportivo de Magariños (Madrid).

22,00: el cuaderno del holandés.

22,25: Heimat, nuestra tierra.  
 Episodio núm. 3. Dirección: Edgar Reitz. Guión: Edgar Reitz-Peter Steinbach. Intérpretes: Marita Breuer, Dieter Schaad, Michael Lasch, Eva Maria Bayerswaltes, Karin Kieznler, Rudiger Weigang, Karin Rasenak, Willi burger, Eva Maria Schneider. Mathias, el viejo padre, vende la pradera a orillas del Goldbach para que los famosos médicos berlineses puedan curar a Eduardo que está enfermo de los pulmones desde hace tiempo. Así el buscador de oro llega a la capital del Reich y encuentra además de salud a Lucie, la "jefa" de un establecimiento de mala reputación.

23,15: La realidad inventada.  
 "Mapplethorpe" (III).  
 Tercer programa dedicado al fotógrafo norteamericano Mapplethorpe.  
 00,10: Diálogos con la música.  
 00,40: Despedida y cierre.



Paloma Chamorro ha vuelto a la pequeña pantalla con el espacio cultural "La realidad inventada".

da en dos por la Ría, llena de tipos ambiciosos, como Lucas Iturriaga, un trabajador que es detenido por la Policía con un paquete de cinco kilos de cocaína. Le defiende el abogado de oficio Beatriz Arache.

00,05: Telediario-3.  
 00,25: Teledporte.  
 01,05: Raíces: Las siguientes generaciones.  
 01,30: Largometraje.  
 "Mortadela".  
 03,05: Documentos TV.  
 04,05: Por la ruta de los vientos.  
 Reposición.  
 05,00: La buena música.  
 06,25: De película.  
 07,20: Largometraje.  
 "El fugitivo". Cierta país está sometido a la tiranía de un gobierno.

dirección del maestro Vittorio Negri, ofrecerá la Orquesta Sinfónica y Coro de la RTVE, dedicado en esta ocasión al compositor Antonio Vivaldi:

- "Domine ad adiuandum me, RV. 593".  
 - "Beatus vir, RV. 597".  
 - "Introducción al Dixit, RV. 636".  
 Solistas: Valerie Masteron y Teresa Ringhoolz (sopranos).  
 Christine Cairns (mezzosoprano).  
 Andreas Jaeggi (tenor).  
 Cornelius Hauptmann (bajo).  
 Dirección: José Adolfo Vayá.  
 Realización: José María





*Asegure hoy  
su mañana.*



*Plan de Ahorro - Futuro*



**CAJA DE TOLEDO**