

Meseta

SUPLEMENTO DOMINICAL DE LA VOZ DEL TAJO

AÑO 1. Nº 4. 13 NOVIEMBRE 1988



LOS JUGUETES QUE PIDEN NUESTROS HIJOS

De la guerra de trincheras a los
combates especiales por pantalla

Ayer y Hoy de Castilla-La Mancha

ESFUERZOS PARA RECUPERAR LAS RAICES DE NUESTRA REGION

Esta localidad está confinada al norte con el Cenicientos, al este y al sur con el de Paredes y Escalona y al oeste con Nombela. Es de clima sano, y alegre, atmósfera despejada, lo que se pueden disipar los pueblos cercanos hasta una distancia de 4 leguas. Tiene 78 casas y parece que de este número no puede extenderse más debido a la estructura del pueblo; todas son estrechas, largas y de un solo piso, excepto siete que se separan al sur y componen el barrio de Cantarranas. Todo el pueblo tiene tres calles que juntándose en el sitio llamado "Canto gordo" figuran una N, de las cuales están empedradas la mitad, aunque en mal estado.

Completan todos los edificios de Aldeaencabo una plaza cuadrada con soportal, donde está el ayuntamiento,

Aldeaencabo de Escalona

una escuela de primera educación a la que concurren 20 niños, pagada con los fondos públicos y a cargo del sacristán. También una iglesia situada al este y reedificada en 1769 y dedicada a la Purísima Concepción.

Aldeaencabo cuenta con 1224 fanegas de tierra roturada para labor, hay también carrascales, retamas para el

surtido de leña. El agua viene de un arroyo, Mayaelas, que entra en el Alberche en el término de Escalona. El terreno es pedregoso y de poca utilidad, ya que solamente es fértil en los inviernos de muchas aguas. Se produce ante todo centeno y trigo, y algo de uva aunque esta última en pocas cantidades.

Su ayuntamiento tiene un presupuesto municipal de 3.210 reales, de los que se pagan 800 al secretario del mismo.

Es desconocido el año de su fundación, aunque se cree que viene de muy antiguo, ya que en un primer momento perteneció a los términos de Escalona y Paredes. La separación fue hecha por Carlos III en el año 1780, y concedida por una cédula real.



Alcolea de Tajo

Esta localidad está situada en la carretera que va desde Talavera a Guadalupe y está confinada por el norte con el término de Oropesa, por el sur con el río Tajo, por el este con Puente del Arzobispo y por el oeste con el de Calera.

Posee un terreno de muy buena calidad y produce lo suficiente para los vecinos, sobrando incluso en muchas ocasiones algunos frutos. Los productos agrícolas que podemos encontrar por esta zona son sobre todo olivos, vi-

des y algún que otro del sector hortofrutícola. El agua con el que se riegan los campos es delgada y buena, provie-

Los grandes acontecimientos y los hombres importantes no son exclusivamente los creadores de nuestra historia, hay una gran cantidad de pequeños detalles que creemos igualmente interesantes. Por eso desde esta página y semanalmente vamos a ir refiriéndonos a esas "grandes" pequeñeces, que han hecho posible la existencia y permanencia de "nuestros pueblos", según Madoz.

ne del río Tajo que pasa por Alcolea con dirección norte-sur.

Los caminos que podemos encontrar en este pueblo son todos locales, excepto el que va de Talavera a Guadalupe, que es por el que se recibe la correspondencia desde Puente del Arzobispo. Son 54 casas de las que consta este municipio, y todas ellas de construcción común. También posee casa consistorial, cárcel, pósito, y escuelas de ambos sexos dotadas de los fondos públicos.

Nosotros desde la...

MESETA

Ya vemos que no ha olvidado usted pedir nuestro suplemento semanal "Meseta" en su quiosco, como le sugeríamos la semana pasada. El intento de mejora continúa por nuestra parte y por esto es el cuarto número que aparece. En él nos permitimos aconsejarle ahora que se acercan las fechas navideñas, los juguetes más indicados para esos "locos bajitos" que todo el día revolotean por la casa. Un detallado estudio de los mismos para que ya comience a pensar cuáles son los más convenientes.

Presentación

AYER Y HOY

Son muchas las tradiciones con las que nos podemos encontrar en nuestros pueblos, y muchas las gentes que las conocen. En este número hemos querido abordar lo más ampliamente posible, cómo era y cómo ha llegado hasta nuestros días esta cultura popular, que ha conseguido dar una entidad propia a Castilla-La Mancha. Durante algunas épocas de la historia el folklore no tenía ninguna importancia. Sin embargo, un gran relanzamiento ha surgido desde todos los ámbitos sociales para lograrse de este modo, una peculiar conciencia castellano-manchea.

SUMARIO

Los juguetes necesitan cada día menos imaginación de los pequeños

Páginas 4, 5, 6 y 7

Madoz muestra dos pueblos más de la provincia de Toledo.

Página 8

Alfonso Castro nos presenta las "Tendencias de Castilla-La Mancha"

Páginas 9, 10 y 11

AYER Y HOY DE CASTILLA-LA MANCHA: Tradición y folklore

Páginas 12 a 21

Empresas con gancho

Páginas 22 y 23

Los bonsai. Árboles enanos de gran belleza.

Página 24

El diseño revoluciona el mundo de la alta fidelidad

Página 25

La programación semanal de televisión

Páginas 26 a 29

Pasatiempos y horóscopo

Página 30 y 31

Entre en VOLVO desde 1.650.000 Ptas.



AUTOMOCION DESANFER, S. L.
Avda. Portugal, 188. Tels. 80 04 84-80 05 09
TALAVERA DE LA REINA (TOLEDO)

No todo el mundo sabe que puede traspasar el umbral de VOLVO por 1.650.000 Ptas.
Y que a cambio obtendrá algo más que un automóvil.
Porque toda la Serie 300

incorpora lo mejor de la inversión tecnológica de VOLVO desde 1927 Y su proverbial seguridad, incluso a las máximas velocidades.
A partir de ahora, la excusa para comprar un VOLVO no será el precio.

SERIE
300
VOLVO
Respuesta Segura.



Los niños pedirán los productos que promoció la televisión.

Más seguridad, menos imaginación infantil

Los juguetes de nuestros hijos

Los niños ya no se divierten como antaño. La pelota, la pistola de agua, la comba o la muñeca de trapo, han sido sustituidos por juguetes cada vez más sofisticados. La sociedad está en un proceso de evolución constante y la era de la informática y la electrónica ha invadido todos los campos, y se ha introducido en la imaginación de nuestros niños. El belicismo terrestre se ha tornado en espacial; los personajes de los cómics se hacen tangibles en las manos de los pequeños; las historias de los héroes de las galaxias pueblan su fantasía. Aunque los juguetes cada vez introducen en su composición elementos más novedosos, la reglamentación de la CEE vela por la seguridad de nuestros hijos estableciendo normas muy rígidas, que los fabricantes han de seguir a rajatabla si desean lanzar un producto al mercado.

Los fabricantes de juguetes cuentan con sus propios centros de investigación, además de tener relaciones con los más prestigiosos inventores. La renovación y la creatividad intervienen de manera singular a la hora de conseguir un producto que se adapte a las necesidades actuales. Los juguetes ya no son sólo la expresión lúdica de los niños, se han convertido en material conveniente dentro de los colegios, para fomentar el desarrollo de los sentidos, con el fin de activar los reflejos e incrementar la sociabilidad y la inteligencia.

En España falta innovación en este campo; todavía copiamos los juguetes que se fabrican fuera de nuestras fronteras. El juguete importado se ha introducido en nuestro país con mucha fuerza. Remitiéndonos a las estadísticas, el 50 por ciento de los productos que se ofrecen en las jugueterías son extranjeros. Ejercen en el mercado una función clave, los comerciantes los traen en exclusiva, resultando un negocio redondo para ellos, ya que no tienen competencia.

El juguete sufre un desgaste lógico, el niño, harto de verlo y de jugar con él, se cansa, y demanda lo más novedoso.

La publicidad en televisión ejerce también un enorme poder de persuasión en los pequeños. Según la opinión de los comerciantes, este año los niños pedirán a los Reyes aquellos productos con que bombardee las pantallas el ente público.

En estos momentos es muy difícil saber qué juguete tendrá más aceptación; habría que clasificarlos por edades y por sexos, que todavía existe una diferenciación en este sentido, aunque cada vez es menor. La campaña no ha comenzado aún, pero ya están escalando posiciones. Lo que se espera logren las mayores ventas serán los que cuenten con un buen apoyo publicitario.

Padres que aprenden a elegir

Para los más pequeños —hasta 6 años— nos encontramos ya con criterios diferentes a la hora de comprar un juguete para sus hijos y, sobre todo a esa edad, es cuando más cuidadosamente lo eligen. Destaca el juguete educativo. Sin mencionar marcas, existe una amplia gama de juguetes pre-escolares que cubren todas las etapas, permitiendo así el desarrollo de la imaginación. El juego didáctico siempre ha existido, pero ahora tiene más aceptación que antes, lógicamente hay más cultura y los padres están mejor informados sobre lo que más les conviene a sus hijos.

Los niños en edad preescolar cuentan en sus clases con material básico, conveniente y elaborado; todo lo que se realiza en el aula son actividades lúdicas. En las escuelas de párvulos se está jugando continuamente, pero a la vez se



Los juguetes ya no son sólo la expresión lúdica de los niños, se han convertido en material conveniente para fomentar el desarrollo de los sentidos

Tricotosas que tejen de verdad, patrones para vestir muñecas... un sinfín de juguetes que intentan simular los objetos reales que mamás y papás utilizan en la vida cotidiana

desarrollan los conceptos. Una de las educadoras de esta etapa nos comenta que "con el fin de desarrollar todas las facultades y los sentidos, primero les enseño a diferenciar objetos para pasar luego a imágenes, y de ahí a cosas más abstractas, como pueden ser las figuras geométricas". Entre los juegos utilizados señalaremos, los de asociaciones, formación de conjuntos, juegos de lectura, aros, seguridad vial, los de identificación, manipulación, los juegos de parejas, los de unir mitades, etc... Con ellos se estimula la vista y se desarrolla la coordinación, además de proporcionar entretenimiento.

El material básico es el que aportan los alumnos, lápices, cuadernos, punzones y cuantos, mientras que el conveniente lo componen los juegos elaborados y los que fabrica la propia profesora.

En una segunda etapa —entre los seis y doce años— y en cuanto a niños varones se refiere, rozamos la moderna polémica de los juguetes bélicos. Sí o no. En el mercado existe una gran demanda de juguetes de este tipo. Ahora ya no se trata sólo del belicismo terrestre, según nos señala un comerciante de juguetes, estamos en el belicismo espacial.

Los personajes de los cómics se hacen tangibles en las manos de los pequeños, las historias de los héroes de las galaxias pueblan la fantasía. Robots que se transforman en seres malvados o en "buenos" que salvaguardan el orden en el espacio, son los protagonistas preferidos de estos juegos interesaciales, en el patio del recreo o en la alfombra del salón.

Las muñecas son todavía los juguetes preferidos de las niñas en esta edad. Eso sí a las que se les enciende la cara con sólo accionar determinado mecanismo, que hacen pipí, besan, lloran, andan o cantan. Tricotosas que tejen de verdad, patrones para vestir a las muñecas sin necesidad de coser, y un sinfín de juguetes que intentan simular los objetos reales que mamás y papás utilizan en la vida cotidiana.

Nuevas tecnologías

Naturalmente las nuevas tecnologías también son aplicadas al juguete; existen en el mercado auténticas "virguerías". Coches supermodernos para scalextrics, "con tracción total en las cuatro ruedas", para desarrollar diferentes velocidades. La electrónica no sólo interviene a nivel educativo, hay maquinillas trapaperras, de hundir la flota, juegos de ajedrez por computadora, donde la máquina se convierte en un oponente casi humano, que resuelve el movimiento de las piezas en el tablero más rápidamente casi que el mejor adversario. Estos juguetes brindan la oportunidad de desarrollar los sentidos, tacto,

(Pasa página siguiente)



(Viene página anterior)

oído y vista, despertando los reflejos, también muchos potencian la memoria e incrementan la destreza.

La industria española está haciendo verdaderos esfuerzos para que no "les coman" el terreno los chicos y los japoneses, que importan juguetes fabricados generalmente en Taiwan, Hong-Kong o Corea, donde la mano de obra es muy barata; de ahí que puedan ofertar productos muy competitivos y avanzados tecnológicamente.

El juguete que se fabrica en España "es el convencional, el de siempre" —nos comenta otro comerciante—, no se preocupan de innovar nada; sólo hay un par de casas que hayan lanzado productos novedosos, pero por lo general, son copias de los que importamos. La zona de España que cuenta con más tradición juguetera es Levante, concretamente Ibi, en Alicante. Aunque la calidad del juguete está superándose en España, hay que tener en cuenta que en su mayoría, son pequeños fabricantes que no tienen nivel, ni medios, para investigar, siendo su forma de trabajar muy artesanal.

Novedades

Los juguetes que harán furor este año, no se conocen todavía los fabricantes, guardarán el secreto hasta última hora, emprendiendo la ofensiva desde televisores y escaparates, cuando sólo falte un mes en la cuenta atrás de los próximos Reyes, con la intención de evitar los plagios. "Si algún fabricante va a lanzar una novedad y cree que va a tener un fuerte impacto, lo lanza publicitariamente en televisión un mes antes, con el objeto de que las demás casas cuando quieran recuperarse sea demasiado tarde". Otro de los comerciantes del gremio opina que "todo depende de la publicidad que lance televisión para estas fechas, pero lo último son los juguetes que lloran y se les enciende la luz en la cara y los coches de tracción total en las cuatro ruedas, en los que vienen insertados una serie de piñones para desarrollar diferentes velocidades.

Precios

Algunos juguetes aparecerán en el mercado con un tanto por ciento de recargo, son los que anuncia televisión. El niño pide un juguete, el que ve reflejado

en la pantalla sin detenerse en ver si es didáctico, muy caro, importado..., pero como es lógico la publicidad quedará reflejada en el precio, "en algunos casos se incrementa en un 10 por ciento, en otros un 3 ó 4 por ciento". No obstante, también existen juguetes que han bajado su coste, pues no han tenido demasiada tirada durante el año.

Los precios de los juguetes no cambian en Navidades —según algunas de las opiniones— "somos jugueteros profesionales durante todo el año y no nos dedicamos al juguete de temporada".

Para la presente campaña, según las fuentes consultadas, podemos señalar que los juegos educativos cuestan una media de 1.500 pesetas, los juegos electrónicos, como son los coches dirigidos y los juegos de mesa unas 3.000 pesetas, las muñecas y los peluches están en torno a las 2.500 pesetas. El juguete más caro cuesta unas 60.000 pesetas. Se trata de un coche en el que pueden montar dos niños, posee sonido, motor, luces e intermitencia. Los precios que hemos reflejado son orientativos y no se refieren a ningún juguete en particular.

Los puzzles son juegos creativos, estéticos e inofensivos, ideales para ejercitar la mente.



Aunque la costumbre es regalar juguetes a los niños el día de Reyes, últimamente suele adelantarse la fecha.

Fechas clave

Aunque la costumbre habitual en nuestro país ha sido regalar los juguetes el día de Reyes, en los últimos años se viene experimentando la tendencia de adelantar la fecha de entrega, al 25 de diciembre. También se ha modificado la fecha de adquisición; la gente acude a la juguetería paulatinamente, evitándose así las aglomeraciones. *"Tenemos de todas formas un servicio de reserva que empieza a funcionar en estas fechas y la gente viene a comprar sin prisas. Aunque reforzamos el personal que atiende la juguetería, también entregamos los juguetes a domicilio, con pajes y Papa Noel incluido. Asimismo, la venta de juguetes también se incrementa en Toledo en las Ferias y Fiestas de Agosto, por el mes de mayo con las comuniones y cuando termina el curso escolar"*.

Seguridad en los juguetes

La reglamentación existente en la Comunidad Económica Europea exige



rio— u otros metales que puedan dañar físicamente.

Ferias del juguete

En Colonia (Alemania), se celebra todos los años, a primeros de febrero, la feria más importante del juguete. En un recinto de grandes dimensiones, fabricantes del mundo entero muestran en los expositores las últimas novedades del mercado y lanzan sus creaciones más actuales. En el mundo del juguete no todo está inventado; los niños demandan cada vez más "artilugios" sofisticados, en el afán de emular a sus mayores.

En España, la muestra de Valencia se lleva la palma en cuanto a volumen de exposición, se dan cita fabricantes nacionales de prestigio ya tradicional y los que aún mantienen los sistemas de producción totalmente artesanal.

Texto: Carmen R. CARLAVILLA

Fotos: Carlos MONROY y ARCHIVO

La industria juguetera española está haciendo verdaderos esfuerzos para que no les "coman" el terreno los chinos y japoneses

que los juguetes cumplan todas las normas en cuanto a seguridad, ininflamabilidad y atoxicidad se refiere. No deben estar formados con aristas ni productos cortantes. Si van dirigidos a niños de corta edad, deben poseer un tamaño determinado para que el bebé no pueda tragárselo, que los elementos de que conste no se puedan salir con facilidad y no podrán contener productos tóxicos —como el mercurio—

Algunos juguetes aparecerán en el mercado con un tanto por ciento de recargo, son los que anuncia la televisión



Alfonso Castro lleva más de cuatro años afincado en Toledo.

ALFONSO CASTRO, un salto hacia las nuevas "Tendencias" del arte

Conocer a fondo al periodista Alfonso Castro, es muy difícil. Penetrar en el misterioso mundo que emanan sus ojos nos llevaría a realizar una ardua tarea de investigación. Este hombre que muy pocos conocen, a excepción de sus amigos, nació en Puertollano (Ciudad Real) y vive en Toledo desde hace cuatro largos años. Su mejor aval, su curriculum, que refleja el paso por medios informativos como "El País", "Ya", "La verdad", "Lanza"... Ha trabajado en el Gabinete de Prensa de la Junta de Comunidades y, posteriormente, a lo largo de dos años, asumió la dirección de la revista Castilla-La Mancha, experiencia que Alfonso Castro califica de muy satisfactoria y provechosa. Pero a partir de ahora dará un nuevo giro a su carrera para adentrarse en el apasionado mundo del arte, tomando las riendas y la di-

rección de una nueva revista de próxima aparición que ya tiene nombre, **Tendencias de Castilla-La Mancha**, editada por la Consejería de Educación y Cultura del Gobierno autónomo.

P. ¿Esta nueva etapa dentro de tu carrera supone un reto para ti?

R. Significa un reto cultural y periodístico elevado, porque no existían precedentes en nuestra región de una publicación de estas características, y a mí me ha tocado la dicha de dirigirla. Dada la importancia de los colaboradores y de gente muy especializada en determinadas áreas, voy a procurar estar a la altura de las circunstancias y ofrecer un producto que pueda competir en el mercado nacional de las revistas del Arte.

P. ¿Has tenido que perfeccionar tu formación para tratar temas tan específicos, relacionados con el arte?

En esta composición realizada por Xaro, Alfonso Castro se ve reflejado entre la estética y lo abstracto.



R. Siempre he tenido muy buenos contactos con Galerías de Arte y he estado al corriente, a través de publicaciones de este tipo. No obstante, he asistido recientemente a unos cursos de Arte, puesto que la temática me interesaba directamente. Me siento capacitado para abordar una revista de esta índole, pues creo que tengo muy buen ojo —aunque suene un poco a presuntuoso—, para elegir la gente que me interesa, con el fin de que tenga una óptima calidad.

P. *¿Qué temas vais a abordar en el primer número de "Tendencias"?*

R. La mayoría de los temas están perfilados ya, vamos a contar con colaboradores especializados en áreas como el Patrimonio, la Arquitectura, el Diseño, la Escultura, la Pintura, la Arqueología y la Imagen. Críticos de Arte y teóricos especializados de renombre nacional, como José Manuel Costa, Fernando Ruici, José Luis Brea, Angel Fernández, Miguel Fernández Cid y Juan Manuel Bonet, personas que, hoy por hoy, forman parte de la cúspide de España en el discurso del Arte. Algunos de los temas que trataremos en el primer número, el yacimiento arqueológico romano de Carranque y el Museo Provincial de Albacete —uno de los más importantes de nuestra Comunidad—. Vamos a reseñar exposiciones como la Feria Internacional de Arte Contemporáneo de París (FIAT) y la muestra reciente de Schanabel y David Salle. Reflejaremos en nuestras páginas la obra de algunos noveles como Pepe Carretero y Javier Pagola. Un apartado importante irá dedicado a la restauración que se está acometiendo en varios teatros de nuestra Comunidad y la intervención arquitectónica en estos edificios. También ha-

blaremos de la escultora Susana Solano que ha sido Premio Nacional de Bellas Artes y entrevistaremos a Antonio López García.

P. *¿Con qué presupuesto cuenta la revista para su lanzamiento?*

R. La revista será trimestral. Los gastos de fotocomposición, impresión, maquetación y pago a colaboradores van a suponer unos dos millones de pesetas por número. Irá en su mayoría a todo color, en cuatricomía.

P. *¿Qué fecha tenéis prevista para que salga a la luz la revista?*

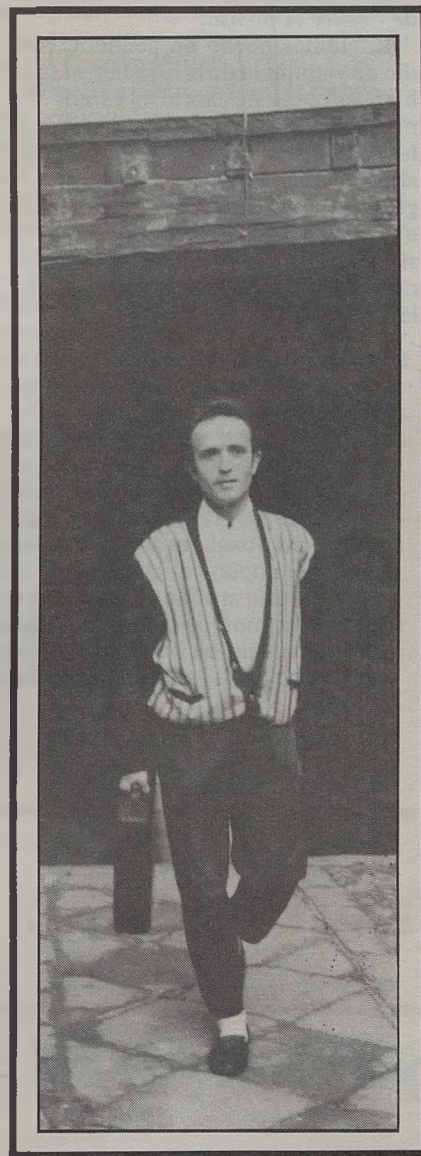
R. Posiblemente saldrá en diciembre a la calle, con una tirada de 3.000 ejemplares, que esperamos se devoren en nuestra Comunidad.

P. *¿A qué público va dirigida "Tendencias de Castilla-La Mancha"? ¿Se quedará en la región aunque tengáis colaboradores de fuera?*

R. La distribución será regional, en Casas de Cultura, Museos, Galerías de Arte y llegará también a aquellas personas relacionadas con esta temática, como pueden ser profesores de dibujo y pintura, de centros de Enseñanzas Medias y Escuelas de Artes y Oficios e incluso se distribuirá en la facultad de Bellas Artes de Cuenca. Tenemos solicitudes además de otras ciudades que se han interesado por nuestra publicación. Madrid, Valencia y Barcelona donde se venderá en algunas librerías.

P. *¿En vuestras páginas daréis una oportunidad a los artistas noveles o solamente trataréis con firmas de prestigio?*

R. Nuestra pretensión es buscar la calidad, allá donde se encuentre, tanto en los artistas consagrados como en los que se inician. La revista de alguna manera, podría servir de lanzamiento para



esos creadores noveles de nuestra Comunidad que tal vez no hayan tenido oportunidad de reflejar su quehacer artístico en ninguna publicación.

P. En tu opinión, ¿las entidades financieras y el Gobierno Autónomo prestan la suficiente atención a la Cultura?

R. El que la Consejería de Educación y Cultura y la Junta de Comunidades se preocupen de editar una revista de estas características, denota que existe un interés serio por la nueva cultura y una sensibilidad hacia el Arte, que no todas las Comunidades tienen, o al menos no han demostrado hasta ahora. El nivel cultural de nuestra provincia toledana es cada vez más elevado, tanto gracias a las aportaciones de las instituciones públicas como por las ayudas de empresas privadas y financieras. Sumando a esto la colaboración espontánea de los creadores, se está consiguiendo que el Arte y la Cultura llegue a un público cada vez más numeroso y logrando que los temas sean de mayor actualidad.

R. ¿Crees que la revista va a tener aceptación a nivel general o sólo la comprará un público minoritario, teniendo en cuenta que Castilla-La Mancha es una de las regiones donde menos se vende y se lee la prensa?

R. Hemos hecho un pequeño estudio de viabilidad de la revista y, si salen bien las cosas, de cara al 89 vamos a tener que aumentar la tirada. A través de los contactos que he tenido meses atrás, me han llovido las peticiones, la gente está deseando que salga y, aunque no va dirigida a un público masivo, sí existe en nuestra región un colectivo numeroso sensibilizado con el Arte y la Cultura.

P. ¿Con qué plantilla de colaboradores fijos contáis?

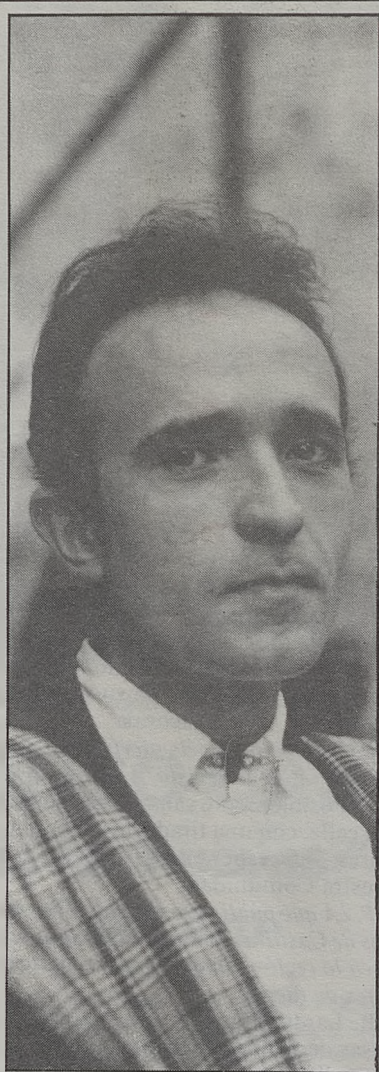
R. Junto a mí —como director— existe un Consejo de Redacción cuyos nombres están todavía por perfilar, y se espera contar con la presencia de los museos provinciales de la región, así como de algunas firmas de críticos de Arte muy importantes a nivel nacional.

La revista será diseñada por un equipo de Madrid que tiene la experiencia en trabajar con diversas publicaciones, como por ejemplo, Sur Express. Tendencias, que constará en principio de

80 páginas, irá impresa en color en su mayor parte, para ello hemos elegido una buena plantilla de fotógrafos, tanto de dentro, como de fuera de la Comunidad. En el "staff" de colaboradores se encuentran reporteros gráficos de Madrid, que publican en revistas especializadas de Arte, Arqueología y Urbanismo. Se trabajará con formato 7 x 6 de diapositiva, que garantiza una buena reproducción fotográfica. La empresa que imprime "Tendencias", aún sin determinar, tendrá que haber demostrado una buena dosis de calidad en sus reproducciones y en el tratamiento del color.

Alfonso Castro, desde que empezó a estudiar periodismo, se interesó por el área cultural, de creación, tanto el relacionado con el Arte, como con la Literatura, el Teatro o la Música. Después de cubrir en Toledo todo tipo de información general y bastante política y temas oficiales de instituciones públicas, ha derivado en lo que él intuía y buscaba; tal vez en lo que puede dar más de sí. Se siente contento al abordar esta nueva etapa relacionada con el arte y de hecho se ha especializado en cuestiones artísticas y en la crítica en lo que a ese mundo se refiere. Esto no quiere decir que alguna vez vuelva a retomar la información política, que lógicamente le interesa, ya que él se define como **"un cristiano que cree tener las antenas cerebrales y visuales conectadas, pero prefiero cubrir esta etapa de decantación artística. Supone un reto que voy a acometer con gozo y entusiasmo"**.

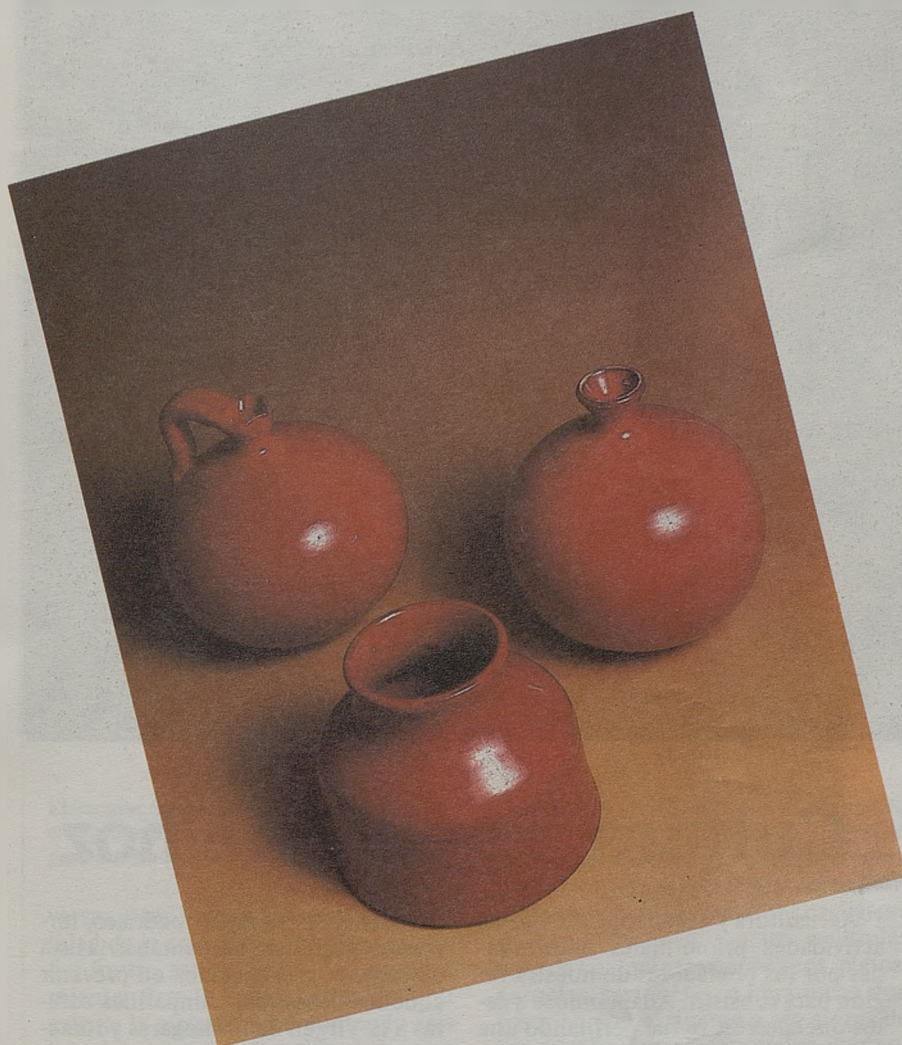
Texto: Carmen R. CARLAVILLA
Fotos: HARRY y José Luis PEREZ



“Nuestra pretensión es buscar la calidad allá donde se encuentre, tanto en los artistas consagrados, como en los que se inician”

AYER y HOY

de Castilla-La Mancha / 4



Al hilo de los apuntes que han quedado impresos en los números anteriores, descubrimos cómo en nuestra geografía regional, formada por tierras de paisajes diametralmente opuestos, surgen gentes variopintas y, con ellas, de la misma forma, las expresiones que han ido trazando a lo largo de la Historia sus tradiciones y su artesanía. Adaptadas en muchos casos de creencias extendidas por toda España —e incluso por Europa—, aparecen las tradiciones seculares en Castilla-La Mancha cuando aún no se llamaba tal, ofreciendo romerías a los santos, fiestas de la vendimia, procesiones y festejos que entremezclan lo sagrado y lo profano, alborozos de Pecados y Danzantes que claudican siempre ante un Santísimo que encontrará su máxima exaltación en el Corpus Christi.

Mientras tanto, entramos de la mano artesanal en lo más cotidiano, en sus elementos de definición genuina, aquello que los hombres y mujeres de cada tierra crearon. De las manos surgieron las jarras porque había que guardar vino, agua y leche, vasos para poder beberlos, tinajas para almacenarlos; crearon mantas, encolchados, gorros y vestidos para guardarse de los fríos invernales... Piezas de uso diario con sello de dura labor.

Todo ello, con esa metamorfosis llamada evolución, ha cambiado, se ha perdido o ha tomado otro valor. Aquel marco denominado industrialización y con ella el Progreso, sumergieron al hombre, desde las grandes ciudades hasta las pequeñas aldeas, en otras normas. De la lucha por conseguir lo necesario hemos pasado a necesitar que no se pierdan irremediablemente nuestras raíces.

de sus tradiciones y su artesanía

La Voz del Tajo

Herencia de siglos

A la sazón, las diferentes culturas que poblaron estas tierras fueron dejando su granito de arena. Costumbres, ritos, creencias y celebraciones que, naciendo profanas de la mano de la naturaleza y las civilizaciones de los poli dioses, fueron adecuándose al mandato de la nueva religión. Un cristianismo que, en muchas ocasiones entró a golpe de Cruzada o, cuando menos, de Inquisición. Las tierras castellano-manchegas, policromía de las Tres Culturas, encontraron en la ganadería y la agricultura, durante siglos, el eje vital alrededor del cual se armonizaron sus festividades y se desarrollaron las ceremonias y hábitos que podemos contemplar hoy como tradiciones antiguas. La artesanía, por ende, dio a luz cerámicas en las vajillas domésticas, estameñas, paños, colchas, tinajas, cuchillos, útiles diarios cuya fabricación manual tuvo un peligroso receso con la aparición de la industria y, en ocasiones, sobrevino el eclipse más absoluto de muchas de aquellas formas tan expresivas de la manera de ser y entender la vida de cada pueblo. Las masivas emigraciones contribuyeron de hecho, decisivamente, en esas pérdidas; los jóvenes, los más fuertes buscaron otros horizontes donde ganarse el pan, precisamente abandonaban su tierra los aprendices y los futuros maestros que hubieran mantenido las habilidades heredadas.



Cultura a golpe de hoz

Agricultura y ganadería han sido las actividades primordiales desarrolladas por los pobladores de nuestra región para subsistir. Adaptándose a estos quehaceres, se fue perfilando una cultura autóctona que, en cada localidad, se matizaba con las posibilidades que ofrecía su entorno. Así, desde la siembra a la siega transcurría la vida de los hombres que, entre pastoreo y cultivo, encontraban tiempo para venerar a sus santos y pedirles el feliz término de su trabajo. Festividades, romerías, advocaciones marianas, toda una gama de expresiones para asegurarse —a pesar de los empeños de la Madre Naturaleza por ir en contra—, una productiva cosecha, que las vacas dieran buena leche o que gallinas y cerdos proporcionaran abundantes huevos, las unas, y hermosos jamones, los otros.

Si en Toledo eran la salud y las cosechas preocupaciones fundamentales que llevaban a sus paisanos hacia la devoción a los santos en el siglo XVI, entre todos, San Sebastián era el más venerado, —aparte de la Virgen—, pretendiendo su mediación contra las pestilencias. Las plagas de langosta en el trigo, el pulgón en las viñas y las

amenazas del tiempo —pedrisco, tormentas y sequía—, aumentaban la lista de santos especializados en prevenir aquellos desastres. Lamparillas caseiras a la Virgen en los hogares y romerías marianas en las que participaban todos los habitantes de la localidad, también formaban parte de los ritos indispensables. Nuestra Señora del Sagrario y la Milagra en Toledo; Nuestra Señora de Alarcos, de la Sierra y la Virgen del Prado en Ciudad Real; la Virgen de Cortes y Nuestra Señora de los Llanos en Albacete; la Antigua y la de Barbatona en Guadalupe, adquirieron, corriendo los años, el rango de fiestas mayores, resumen de la religiosidad de los pueblos. Del mismo modo, epidemias, invasiones y apariciones desplegaron otras muchas de las creencias mayormente enraizadas durante siglos.

Junto a las aptitudes más piadosas de recogimiento y plegarias, las danzas, cánticos y ceremonias aportaron una nota colorista. Miedo, esperanza, muerte y vida, constantes siempre en la existencia del hombre.

Conviviendo con la religiosidad adquirida, desde el nacimiento, hacían aparición los ritos más ancestrales. Di-



Elementos artesanales cotidianos con definición genuina. Jarras para vino y agua. Mantas para abrigarse. Utensilios de uso diario.

versas artes podían acrecentar la fertilidad de la mujer y pronosticar el sexo del futuro retoño antes del alumbramiento. Para la recién parida era obligatoria la reclusión, no pudiendo asistir a la ceremonia bautismal. Los noviazgos y las bodas tenían también sus propias normas y reglamentos.

En la zona manchega, por ejemplo, la costumbre indicaba que las relaciones nacieran en el transcurso de las fiestas, formalizándose con la ceremonia del "pedimiento" de la novia por parte de la familia del novio. Efectuadas las amonestaciones y fijada la dote, llegaba el momento del enlace matrimonial cuyas celebraciones podían durar varios días y reunían a una gran cantidad de amigos y parientes.

La tradición desarrollada en Lagartera con motivo de los maridajes hizo a esa población merecedora de una gran fama. Fiestas matrimoniales tan complejas y vistosas no podían menos que obligar a los novios a engalanarse con riquísimos trajes, confeccionados precisamente para esa ocasión. Pedrerías, bordados y ricos hilos tejidos sobre las telas para cubrir a los desposados de la cabeza a los pies. Y de la boda a la vida matrimonial; en esa localidad

toledana, y en las del resto de la región, por sus vidas se iniciaba todo un desfile de enseres domésticos; artesanía tosca o más rica, según la categoría económica de cada familia. Sencillos cacharros de barro destinados a los múltiples usos de cualquier hogar —vasos, platos, cazuelas, jarrones—, o cerámicas que pasarían con el tiempo a ser piezas de exposición por sus cuidados componentes y formas.

Y, siendo la alfarería una de las artesanías típicas de las culturas campesinas, diferentes poblaciones, entre las que predominan las toledanas alcanzan renombre por sus productos; ése fue el caso de Talavera de la Reina y Puente del Arzobispo.

Si la tradición cerámica talaverana data de la Edad Media, no llegó a alcanzar máxima fama hasta el siglo XVI, cuando recibió influencias renacentistas y —en opinión de algunos— del Extremo Oriente. Otro gran impulso de las actividades artesanales talaveranas se produjo con la aplicación de las leyes suntuarias, que limitaban el uso de las vajillas de plata; así, en el siglo XVII la cerámica ocupaba puesto de privilegio en las mesas nobiliarias. Fue la producción de la fábrica de Alcora la que aportó, en el siglo XVIII, influencias francesas que enriquecieron los temas barrocos. Pero, la guerra de la Independencia, supuso un duro golpe y

sólo alfares como La Menora mantuvieron durante el XIX una actividad aceptable.

Si los tradicionales azules con fondo blanco definieron principalmente la cerámica talaverana, fueron el vidriado casi cremoso y el verde esmeralda de figuras animales y vegetales, las notas de distinción en Puente del Arzobispo, otro de los más importantes centros alfareros. Pero también la alfarería funcional tuvo sus "pequeñas catedrales". Cuerva, con sus botijos y "ollas majas" —en vidriada malada y decoración de caolín con flores y pájaros—, Villafranca de los Caballeros con sus grilleras y caracolas para segadores; Priego, con piezas parecidas a las de la cerámica ibérica; Mota del Cuervo y los trabajos de sus "cantareras"; Villarrobledo con sus tinajas para el vino; Chinchilla y sus cuerveras... toda la sabiduría rural aplicada a sus necesidades y sacando digno provecho de las posibilidades que les ofrecía su entorno.

Además de las piezas de alfar y las cerámicas, toda una producción de armas blancas dio también fama y abalengo a los pueblos de nuestra región. Las espadas toledanas y los cuchillos y navajas albaceteños que, como artesanía, suponen marcada herencia del pueblo árabe, alcanzaron su mayor auge en el siglo XVII. En el siglo XVIII fueron los velones, almireces y brase-

AYER



ros de San Juan de Alcaraz los que aportaron prosperidad a sus productores. Las romanas y balanzas airearon al nombre de Madrigueras. Los cencerros hicieron resonar Almansa. Las faenas de siega, en junio, que atraían a gallegos, castellanos viejos, murcianos y valencianos multiplicó la producción de hoces de La Solana. Las artesanías textiles, los bordados y las técnicas de deshilado afamaron a los pueblos de la zona de Oropesa, mientras que los encajes de bolillos de Almansa eran reconocidos por su gran labor en los siglos XVIII y primera mitad del XIX.

También las danzas, músicas y representaciones ocuparon en cada uno de los pueblos de la geografía de esta región un lugar preeminente. A través de los "mayos" se hablaba del amor y del renacer de la vegetación; los cantos de arada, de siega, de trilla, de vendimia, de pastores y de "picadillo" —expresando las rivalidades entre pastores y labradores—, acompañaban las tareas diarias. Las seguidillas manchegas se popularizaron hacia el siglo XVI y, en poblaciones como Daimiel, Villahermosa y Torre de Juan Abad, su variante cogió el nombre de "torrás". Boleras, meloneras, "jerigonzas", yerbabuenas, paloteos, soldadescas, nombres que unas veces relacionaron y otras diferenciaron a los habitantes de una localidad con los de la comunidad vecina.

Los bailes y las músicas llegaron a combinarse en muchas ocasiones para crear cuadros enteros de teatro popular, en el que prácticamente participaba toda la población. En honor de San Blas nació la Endiablada en Almonacid del Marquesado, pero es la festividad del Corpus la que consiguió desbordar las imaginaciones. En Valverde de los Arroyos nació un auto sacramental, "El papel del género humano"; en Camuñas la Gracia luchaba contra el pecado para ofrecer al Santísimo nuevas almas redimidas.

Sin embargo, hubo una pieza fundamental que ajustaba la armonía en las vidas de todos estos moradores de las cinco provincias que han dado en agruparse, hoy, bajo los modernos criterios de una Autonomía: el lenguaje. Las palabras, los vocablos, fórmulas sin autorización pedida a las altas instancias académicas, pero que lograban transmitir costumbres, creencias, tradiciones y el manejo adecuado de los útiles manuales.

Con su herencia de saber popular, su economía agrícola y ganadera, su artesanía de ricas raíces y situada en un centro geográfico que no correspondía precisamente al de mayor auge comercial, esta zona de España tuvo que encajar, llegado el siglo XX, uno de los procesos más devastadores que sociedad alguna deba sufrir. La industrial-

La artesanía varía según las posibilidades económicas de las familias. Sencillos utensilios o sofisticadas piezas de exposición.

II) SORTEO MENSUAL

El procedimiento a emplear será idéntico al del Sorteo Semanal; sólo cambiará la mayor importancia de los premios y que el sorteo en el que participarán todos los boletos recibidos en el mes anterior, se celebrará los primeros viernes de cada mes, sustituyendo ese día al correspondiente a la semana.

PREMIOS

50.000 ptas. —o posible cifra acumulada— (Caja de Toledo).
50.000 ptas. —o posible cifra acumulada— (PUERTAS MAVISA).
Jamones equivalentes al peso del propio ganador (HNOS. ALIA).
1 escopeta de caza repetidora Franchi (SEÑORIO DE ILLESCAS).
1 electrodoméstico —micro-ondas, lavadora, aspiradora o similar— (MUEBLES TALAVERA).
1 artística pieza de cerámica clásica (ARTESANIA TALAVERANA).
Lotes de Cajas de vino (YUNTERO).
Quesos Manchegos (CORCUERA).

III) SUPERSORTEO

El Sorteo Gigante dotado de los premios más importantes, tendrá lugar en el curso de una gran fiesta, en día, hora y lugar que previamente se indique, lo que con todo detalle se publicaría oportunamente.

Para este sorteo final, tendrán derecho a premio todos los boletos que hayan llegado a nuestra Redacción cualquiera sea la fecha de su recepción.

DE INTERES GENERAL

- Por lo expuesto queremos dejar claro, que cada boleto participa en UN SOLO SORTEO SEMANAL, UN SORTEO MENSUAL y que ese mismo boleto participa en el SUPERSORTEO FINAL.
- Todos los sorteos se realizarán ante notario.
- La Organización se reserva el derecho de interpretar las bases, cuidando siempre del máximo beneficio para los participantes.
- Por gentileza de **SEUR**, todos los premios podrán ser recibidos gratuitamente en los domicilios de los ganadores respectivos.

¡¡EXCLUSIVAMENTE PARA SUSCRITORES!!:

Al efectuar el sorteo final se realizará otro exclusivamente entre los suscriptores, premiando al agraciado con un maravilloso crucero por las Islas Canarias, de 7 días de duración para 2 personas.

¡¡El Vozinazo!!

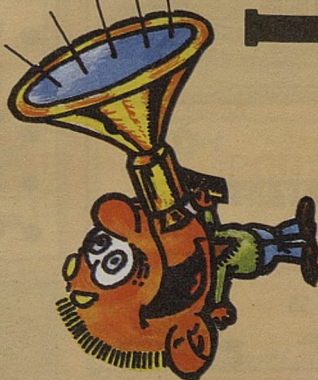
EL CONCURSO MILLONARIO DE

La Voz del Tajo

EL DIARIO DE LA PROVINCIA DE TOLEDO

¡¡MAS DE 10 MILLONES EN PREMIOS!!

participa y corre **La Voz**



Y DE GOLPE HA LLEGADO




Serranillos Playa
Su casa del lago




Garcipiel
Mayor de Pieles
Atacada y fabrica
Añover de Lago
Exposición y venta Trinidad, 14 Telef. 22.97.12 Toledo



**El Club RACE de todos
los automovilistas**



Puertas Mavisa



Lindo Mobel



ARTESANIA TALAVERANA




RENFE

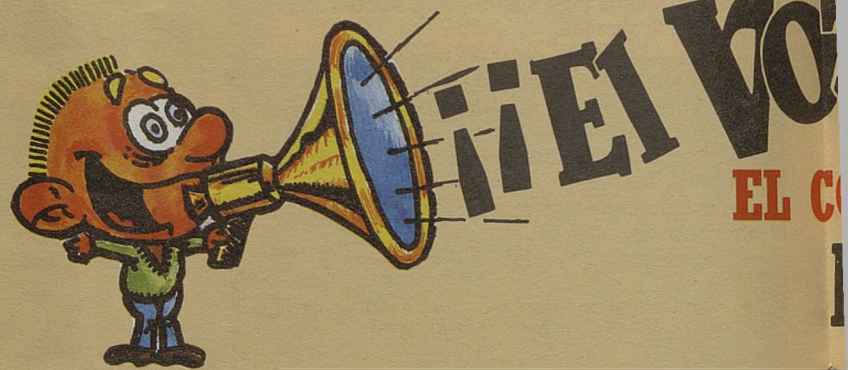


**grupo
SANCHEZ INFANTE, S.A.**

JOSE ABASCAL, 55
MADRID



MUNDICAZA



¡¡¡MAS DE 10 MILLONES

- UN APARTAMENTO-DUPLEX EN SERRANILLOS
- UN COCHE RENAULT
- UN ABRIGO DE VISON DE LA FIRMA GARCIPIEL
- PREMIO ACUMULADO EN METALICO DE LA C
- PREMIO ACUMULADO EN METALICO DE PUE
- UN SAFARI POR AFRICA, PARA CAZADOR Y ACOMI
- UNA MOTO HONDA CEDIDA POR R.A.C.E.
- UN TRESILLO EN PIEL DE DOS PIEZAS (MUEBLES TAI
- EL PESO EN JAMONES DEL MATRIMONIO GANADOR
- CRUCEROS PARA DOS PERSONAS DE 7 DIAS DE
- UN ORDENADOR PERSONAL AMSTRAD PCW 8256
- VAJILLA 12 PERSONAS DE CERAMICA (56 PIEZ
- LOTES DE CAJAS DE VINO Y QUESOS (VINOS Y
- CHEQUETRENES PARA VIAJAR MILES DE KILOMETROS

Ahórrese gastos y molestias depositando su boleto en cualquiera de las 159 oficinas de la



CAJA D

Y PORRAZO ¡El Vozinazo!

Vozinazo!!

CONCURSO MILLONARIO DE La Voz del Tajo

EL DIARIO DE LA PROVINCIA DE TOLEDO

EN PREMIOS!! participa y corre **La Voz**

OS PLAYA, DE INOSA(AMUEBLADO POR LINDO MOBEL)

CAJA DE TOLEDO

ARTAS MAVISA

PAÑANTE (SEÑORIO DE ILLESCAS)

LAVERA)

(HERMANOS ALIA)

DURACION (TRANSMEDITERRANEA)

(MECANOGRAFICAS SANTA BARBARA)

(AS) DE ARTESANIA TALAVERANA

UNTERO Y QUESOS CORCUERA)

EN FERROCARRIL (RENFE)

COLABORAN
RADIO TAJO
RADIO-TALAVERA
ANTENA-3 TOLEDO
RCE TOLEDO
RCE TALAVERA
RADIO TOLEDO




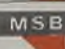
South African Airways


E TOLEDO *Al servicio de Castilla-La Mancha.*

RENAULT
PROMOCION DE CONCESIONARIOS EN:
Toledo: Antonio Garcia Fernández, S.L.
Talavera: Santurino y Cia., S.A.
Torrijos: Auto Martín Andino, S.L.



SEÑORIO DE ILLESCAS
pensamos en su futuro


s.a.
de muebles
de talavera.

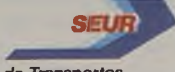

Mecanografía Santa Bárbara, S. L.


Hermanos Alia, S.L.
Especialidad en JAMONES SERRANOS

TRASMEDITERRANEA 


Yuntero vinos


CORCUERA
LA MAGIA DEL QUESO


Servicio Urgente de Transportes

BASES DE PARTICIPACION

EL VOZINAZO es un concurso de "LA VOZ del Tajo", a través del cual, de forma totalmente gratuita y con máxima sencillez, pueden conseguirse grandes premios.

Para participar en EL VOZINAZO, basta con recortar y rellenar el boleto que diariamente se publicará en la última página del periódico, haciéndole llegar a nuestra Redacción (Toledo o Talavera) bien directamente, por correo o SIN GASTO ALGUNO, PUES PARA UNA MAYOR COMODIDAD PUEDEN SER DEPOSITADOS EN LAS URNAS QUE AL EFECTO ESTARAN INSTALADAS EN LAS 159 OFICINAS QUE POSEE LA "CAJA DE TOLEDO".

Los sorteos, que comenzarán en los primeros días de Noviembre y finalizarán en el próximo mes de Marzo, serán de tres categorías:

- I) SEMANALES
- II) MENSUALES
- III) SUPERSORTEO FINAL,

Intercalando alguno de CARACTER EXTRAORDINARIO que tendría lugar con motivo de fechas especiales.

Salvo el último sorteo, los demás se celebrarán, mediante programa en directo, en las distintas EMISORAS DE RADIO de la provincia por las que se irá rotando, de acuerdo con las fechas y horas que previamente se publicarán a través del periódico y de la propia emisora correspondiente.

I) SORTEO SEMANAL

Se llevará a cabo todos los viernes y en él participarán los boletos llegados a nuestra Redacción hasta el jueves inmediatamente anterior al sorteo, efectuándose éste por el procedimiento de anunciar el premio, para seguidamente extraer un boleto de entre los recibidos en aquella semana, adjudicándosele automáticamente al agraciado el obsequio de que se trate y así sucesivamente hasta agotar los premios para ese sorteo.

PREMIOS

1 juego de café (ARTESANIA TALAVERANA).
1 jamón (HERMANOS ALIA).
1 chequetrén (RENFE).
Lotes de cajas de vino (YUNTERO).
Quesos manchegos (CORCUERA).
(Caso de ampliarse la actual relación, será dado a conocer a través del periódico).

A) EXTRA - (PUERTAS MAVISA)

Los boletos premiados por la forma descrita, optarán, además, al premio extra PUERTAS MAVISA consistente en 25.000 pesetas semanales y (50.000 mensuales), para lo cual el concursante previamente deberá haber escrito en el lugar indicado de dicho boleto, un número entre el 21 y el 279 (ambos inclusive), y que deberá coincidir con el resultado de la suma que arrojen los seis números de la combinación ganadora, correspondiente a la LOTERIA PRIMITIVA del jueves anterior al sorteo (queda excluido el número complementario).

B) ESPECIAL "LA CAJA"

Existe otra segunda oportunidad como es el Premio ESPECIAL de la CAJA DE TOLEDO, también dotado de 25.000 pesetas semanales (y 50.000 para el sorteo mensual) que se asignarán de la siguiente manera:

En el boleto figurará la frase "CAJA DE TOLEDO", donde el concursante deberá marcar con un círculo o aro, una de las letras que la componen, pero sólo una, como a título orientativo consignamos en el siguiente ejemplo: "CAJA DE TOLEDO".

En el transcurso del programa radiofónico, los oyentes podrán llamar telefónicamente y elegirán el número de un sobre de entre los 12 (uno por cada letra) que previa y debidamente cerrados, obrarán en poder de la emisora. Una vez abierto, se dará a conocer la letra en él contenidas y si coincide con alguno de los marcados en los boletos ya premiados, le corresponderán las 25.000 pesetas (ó 50.000 si es sorteo mensual).

Las personas que participen en la elección de sobre mediante llamada telefónica a la emisora, tendrán opción a un premio que se anunciará previamente.

MUY IMPORTANTE

BOTE: Tanto en este caso como en el anterior, si ninguno de los boletos premiados acertara con la suma de la combinación ganadora de la Lotería Primitiva o las letras marcadas en el "ESPECIAL" de La Caja, el premio se acumularía como "Bote" para semanas posteriores y así sucesivamente. En el supuesto de registrarse más de un ganador, el importe, sencillo o acumulado, se repartiría entre los mismos.

(Insistimos en que la opción a estos premios especiales es sólo y exclusivamente para los boletos ya extraídos y consiguientemente premiados en el mismo sorteo).

zación española provocó un proceso migratorio, a partir de 1959, en el que la actual región castellano-manchega perdió en los 10 años siguientes a la fecha indicada, un 23 por ciento de la población existente al iniciar la década de los 60.

Mientras regiones más desarrolladas recibían todo ese aporte de recursos humanos, e incluso el ahorro de la región servía para financiar inversiones que repercutían en beneficios para otras zonas de la geografía española, Castilla-La Mancha perdía no sólo su población; con ella se desprendía además de hombres y mujeres cuyas edades correspondían al caudal humano más productivo. Niños y ancianos, principalmente estos últimos, permanecieron en sus lugares de nacimiento. Los jóvenes, aquéllos que se encontraban precisamente en la edad de óptima producción, los que hubieran heredado la cultura popular y las tradiciones de sus localidades, salieron en busca de una mejor vida para, en muchos casos, no regresar. Poco a poco, las raíces que les transmitieron desde la cuna, se fueron diluyendo en la distancia, las palabras aprendidas se perdieron en la memoria y se mezclaron con otras nuevas. Sumergidos en otras culturas, olvidaron las razones que habían llevado a sus padres y abuelos a mantener vivos ceremonias y ritos que, en la lejanía, dejaban de tener sentido. Se había roto el cordón umbilical.



Durante más de setenta años la emigración y el abandono hicieron perder su función a multitud de objetos artesanales.

Saber quiénes somos

Cuando el siglo lindaba la época de los setenta, la conflictividad social, el desencanto y la oposición más acentuada hacia el sistema franquista, abocaron a la necesidad de creación de nuevos organismos. La ruptura se produjo a través de la formación de la Junta Democrática, en 1974, creándose un año después la Plataforma de Convergencia Democrática. España entraba en la vía de la negociación política. Tras el fracaso del Gobierno de Arias Navarro y el nacimiento de Coordinación Democrática, en marzo del 76, Adolfo Suárez variaría de estrategia en el mismo intento de cambiar el régimen desde dentro. Los pactos negociados dieron como resultado que las fuerzas de la derecha española aprobasen la Reforma Política el 15 de diciembre de 1976, mientras que las de izquierda aceptaban negociar la transición de la dictadura al estado democrático al serles

reconocidos la libertad de partidos, la amnistía política, la disolución del Movimiento Nacional y de los Sindicatos Verticales y la convocatoria de elecciones libres a Cortes Constituyentes.

Un breve repaso al panorama político español para situarnos en el punto de "pre" arranque de todos los cambios más significativos que hemos vivido en los dos últimos decenios. Se produjeron las elecciones generales, dimos a luz una nueva Constitución y comenzaron las diferentes fórmulas de andadura de las regiones, convertidas ahora en Autonomías.

Durante más de setenta años, la emigración y el abandono de las formas de vida tradicional, habían hecho perder su función a multitud de objetos artesanales que tampoco podían competir con los bajos costos de la producción en cadena. Como ejemplo tangible, en la provincia de Ciudad Real, llegados

a 1985 en el desarrollo histórico, quedaban un 15 por ciento menos de los artesanos censados en 1950... La carencia de ayudas que permitieran el mantenimiento, al menos, de los alfares y talleres aún existentes, había sumido en el ostracismo más absoluto cualquier esperanza de salvaguardar los conocimientos y técnicas ancestrales. Las subvenciones o inversiones de cualquier tipo recaían irremediablemente en las producciones industriales.

Una vez constituida la Comunidad Autónoma de Castilla-La Mancha, los poderes públicos comenzaron a promocionar estas labores de antiguo arraigo, mediante premios de diseño artesano, exposiciones y zocos. La Feria de Artesanía castellano-manchega, que comenzó a desarrollarse en Toledo anualmente, obtuvo gran éxito en su tercera edición celebrada el 1983. Esta muestra ferial constituye una



La muestra ferial de artesanía es una buena posibilidad para su recuperación.

importante posibilidad para el conocimiento, promoción y comercialización de la artesanía regional.

También han comenzado a tomar forma proyectos personales en ese mismo intento de propiciar una evolución de la alfarería, por ejemplo. Así, de Puente del Arzobispo procede el alfarero Sanguino, que ha revitalizado la actividad cerámica en Toledo capital. Otros intentos en los que se ven implicados pueblos enteros tendrían como botón de muestra el festival de mayo que se viene celebrando en Pedro Muñoz, con el fin de impulsarlos y devolverles su antiguo esplendor.

Un rico patrimonio

Después de unos primeros intentos, todavía inconexos, en los primeros años de existencia de la autonomía, en 1983 comienza a desarrollarse un proyecto específico que englobaría las diferentes áreas de la Cultura.

Así un Real Decreto del 5 de octubre de ese mismo año determinó el traspaso de funciones y servicios del Estado a la Comunidad Autónoma de Castilla-La Mancha en materia de cultura, transfiriendo competencia en temas de patrimonio histórico, artístico, monumental, arqueológico, paleontológico y etnológico, al igual que competencias en temas de archivos, bibliotecas, museos y servicios de bellas artes, fomentando la cultura.

Por esto, uno de los objetivos generales que la Consejería de Cultura se propuso conseguir dentro de esta Autonomía fue impulsar el conocimiento, conservación y restauración del patrimonio.

Por este motivo, con objeto de promover y potenciar las investigaciones de carácter histórico y cultural sobre esta Comunidad Autónoma, al igual que para tener intercambio y conocimiento de los trabajos y es-

tudios que se han realizado sobre el pasado de la región, se celebró el I Congreso de Historia de Castilla-La Mancha en diciembre de 1985.

De 1984 a 1987 la Consejería ha invertido para la consecución de estos planes un total de 510.869.172 millones de pesetas, para trabajos paleontológicos, arqueológicos y etnográficos. Por otro lado, para la difusión de este patrimonio se tiene proyectado crear museos en lugares que se consideren históricos culturales, para lo que se ha debido adecuar la vigente Ley de Patrimonio Histórico a la Comunidad Autónoma, concretando de esta forma el contenido de las competencias que sobre la materia asumió nuestra región estatutariamente. Se crea entonces una Comisión Asesora en este tema en mayo de 1984.

La música ha sido otra constante de preocupación a la hora de encontrar nuestras raíces. Muchas de las costumbres encontradas se han hecho a través del folklore popular, y esto ha preocupado ostensiblemente a los poderes públicos, constituir un patrimonio cultural irrenunciable y un valioso instrumento de conocimiento musical. Con tal fin se desarrolló la Muestra Nacional de Música Folk y Canción Popular para jóvenes intérpretes "que en 1985 se celebró en Toledo. No podemos olvidar la parcela que ofrecen las bandas de música en los pueblos de Castilla-La Mancha, agrupaciones de gran tradición y arraigo popular. Por eso hay que mencionar la "concentración de Bandas de Música" que se dio en mayo de 1987 y a la que asistieron la de Almansa, la de San Clemente, la de Villanueva de los Infantes y la de Toledo. Varias ayu-

das económicas y becas reciben estos grupos musicales que se inscriben en un esfuerzo continuado por promocionar la música que interpreta el pueblo y que acompaña sus jalones festivos, sus ceremonias y sus diversiones.

Dentro de la conservación de nuestro patrimonio artístico, uno de los mayores atractivos de la ciudad, se puede destacar la labor de restauración que se está llevando a cabo en estos últimos años. Cerca de 200 monumentos se han restaurado o están en vías de reparación, entre los que se encuentra, la que se está realizando en los molinos de viento en localidades como Consuegra, Herencia, Mota del Cuervo y Campo de Criptana, quienes van recuperando su más tradicional fisonomía. También los monumentos eclesiásticos y órganos históricos son protagonistas en los planes de conservación del patrimonio.

"Con la declaración de Toledo de patrimonio de la humanidad, y con ella toda la región castellano-manchega se acerca más al resto del mundo, a las otras ciudades y a los hombres; la cultura, que sobrepasando fronteras e incomprendiones, acerca a los pueblos a no ser exclusiva de nadie, sino patrimonio de todos. Esto incluye también a Toledo en una red de solidaridad internacional que le facilitará ayudas y asesoramientos. Pero a todas estas ventajas el toledano debe responder con su responsabilidad, porque tiene la misión de salvaguardar para la humanidad presente y futura la rica herencia del pasado..." mensaje del Consejo de Gobierno de Castilla-La Mancha, hecho público el 25-11-86.

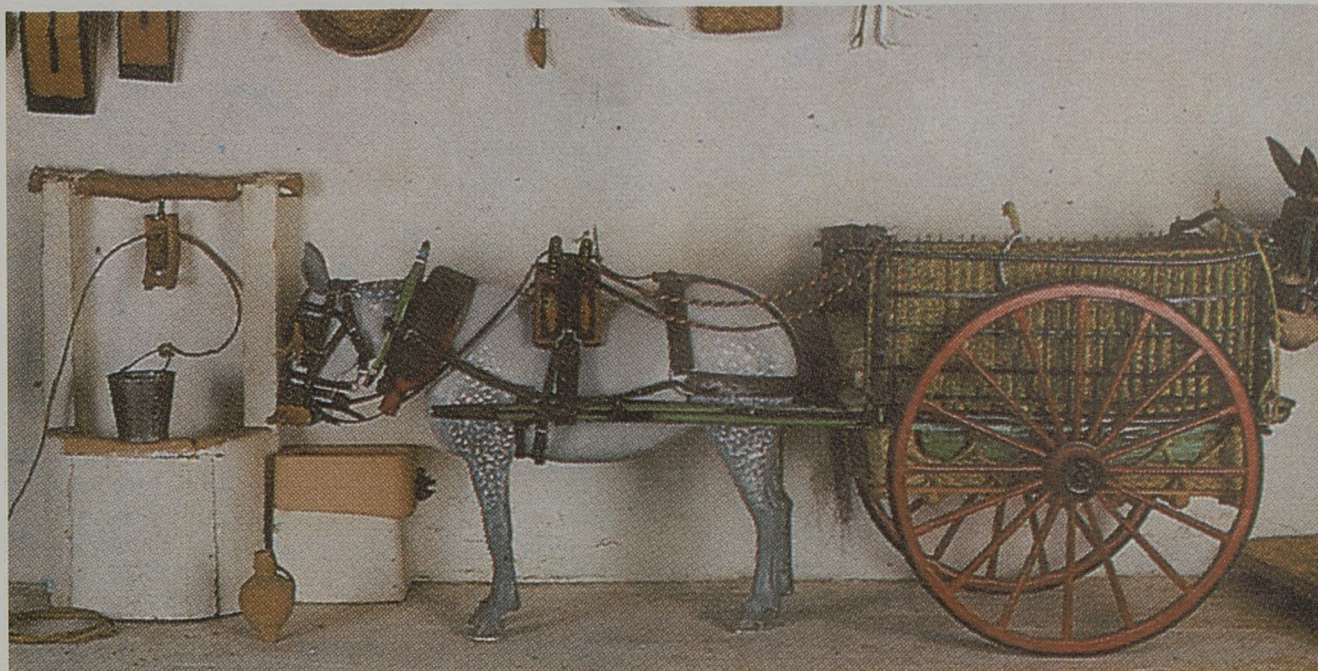
La difusión del patrimonio artístico es algo vital para el conocimiento y recuperación de nuestra artesanía



Todo vuelve a ser nuestro

Además de los proyectos que se vienen desarrollando desde 1984, toda una serie de decretos, órdenes, resoluciones y otras disposiciones legales han conseguido reforzar los empeños por la recuperación de las costumbres, las raíces, la identificación de los pobladores de estas tierras con su anterior entorno. Cada vez son más los jóvenes que prefieren permanecer en su lugar de origen; los índices de emigración comienzan a rebajar sus cifras. Hay un común empeño por revitalizar lo peculiar de cada población. Junto a estos esfuerzos particulares, toda una campaña de inversiones desplegada desde la administración regional —en infraestructura cultural, en la recuperación de monumentos histórico-artísticos, en congresos jóvenes y jornadas de diferentes características—, ha venido a reforzar y, en una gran cantidad de casos, a impulsar el afán de los ciudadanos de Castilla-La Mancha porque su región tenga un sentido vitalista que, basado en los más antiguos, sepa evolucionar hacia el futuro ocupando un lugar definido en la Historia del país presente.





El artesano, un oficio que desaparece por carecer de rentabilidad

La riqueza etnográfica de nuestra región no se puede considerar un fósil inamovible, como todo elemento vivo se encuentra sujeto a alteraciones. Dentro de nuestra ingente cultura material nos vamos a centrar en el mundo artesano que en nuestra región se nos presenta rico y abundante. Los artesanos han ido heredando una serie de técnicas y conocimiento de sus mayores, pero el número es relativamente pequeño si lo comparamos con los de épocas pasadas.

El número de talleres artesanos difiere notablemente de unas provincias a otras, pero en el Censo de Talleres figura un total de 578 de los cuales: 134 se encuentran en Albacete, 74 en Ciudad Real, 61 en Cuenca, 46 en Guadalajara y 264 en Toledo. Los 147 oficios que aparecen como artesanos están agrupados entre los sectores de Servicios, Alimentación y Producción. En ellos se realizan diversos objetos de madera, fibras vegetales, cerámica, mármol, metal, piel, cuero, prendas textiles, joyería e instrumentos musicales.

Metal

El oficio de herrero figura en primer lugar, debido a la importancia que ha

supuesto en la vida rural, ya que tiene que ver con los trabajos agrícolas. Al industrializarse el campo, el protagonismo se ha perdido y se ha derivado a la forja artística, utilizando técnicas tradicionales. En cuanto a los trabajadores del barro se encuentran los alfareros dedicados a producir objetos bastos con carácter utilitario y los ceramistas productores de piezas suntuarias. Abundan en la provincia toledana y en Albacete.

Los trabajos de madera constituyen un importante apartado dentro de la producción artesanal. Hay elaboración de muebles y objetos decorativos, carpintería rural y pastoril y los talleres que se dedican a la fabricación de muebles de "estilo". Son centros importantes Sonseca y la comarca de La Sagra, los muebles de Iniesta y la fabricación de sillas de La Gineta en Albacete.

Las fibras vegetales más trabajadas en nuestra región son el mimbre y el esparto. La primera se cultiva en la provincia de Cuenca y el esparto crece de forma salvaje siendo utilizado sobre todo en la zona de Hellín.

Varios son los oficios relacionados con la industria textil, tejedores, bordadoras y encajeras abundan en

nuestra Comunidad. Destacan los telares de bajo lizo de la provincia de Albacete y los tres centros productores de Ciudad Real, Agudo, Villahermosa y Villanueva. Las artes del bordado se encuentran en los pueblos de Oropesa, Navalcán, Talavera y Lagartera. Por último, las encajeras continúan trabajando en Almagro, actividad que ha dado fama a esta localidad.

El cuero también ocupa un lugar dentro de la artesanía, guarnicioneros y boteros realizan arreos para las caballerías y otro tipo de productos adaptados a la demanda del mercado.

El objeto artesano fue concebido para cubrir unas necesidades en el ámbito rural y urbano, al desaparecer éstas la funcionalidad del objeto se desvanece. Algunos artesanos continúan dándole un sentido decorativo a su producción como es el caso de los alfareros y ceramistas. La pérdida de producción artesanal es la falta de materia prima para trabajar; como sucede en el caso de las tejedoras. El lino ya no se siembra y ahora están obligadas a utilizar fibras acrílicas. La inexistencia de la materia hace que el producto se encarezca y que se dificulte por consiguiente su venta.

El diseño, que en un principio se dio a conocer por las formas y modos de vestir, se ha extendido a casi todos los ámbitos comerciales. Las casas más prestigiosas cuentan ya entre su personal, al menos, con un diseñador, encargado de disponer la determinada forma de un objeto.

Este tema también ha tocado de lleno el ambiente musical, tanto los instrumentos, como aparatos, etc. Sofisticados diseños tienen muchos equipos de música, en los que la comodidad de acceso a sus posibilidades es otra cualidad que se les puede añadir.

El público demanda cadenas musicales de alta fidelidad, de determinado estilo, precio asequible y, por supuesto, con una fiable calidad de audición. Sin embargo, estas características normalmente no se pueden ofrecer conjuntamente, ya que los aparatos que cuentan con una específica forma, que tienen un buen sonido, no pueden contar con un bajo precio. Algunos de los modelos que tienen estas cualidades son de marcas casi desconocidas y, como tal, su resultado es poco fidedigno, lo que conlleva a que las averías que se originen sean muy complicadas.

En estos últimos años, algunas empresas de sonido están empezando a disminuir las dimensiones de los altavoces, por ello han aparecido en el mercado algunos modelos de medidas inferiores a los 19 centímetros de altura, con una calidad de sonido muy fiable, y con el único inconveniente del precio, al resultar algo elevado.

Las formas también están siendo estudiadas muy cuidadosamente por todos estos profesionales. Hemos dejado atrás aquellos altavoces rectangulares en los que no se veía ningún rasgo de modernidad, y se han convertido en pantallas de líneas más espectaculares y vanguardistas. La unión de calidad y diseño hace que los productos de estas casas comerciales vayan dedicados a un público muy específico, a aquéllos cuyo nivel económico puede permitirse estos desembolsos. El sonido que deben transmitir estos aparatos de alta fidelidad debe ser tan bueno como si se tratara de un concierto en directo. Por



Revolución "decorativa" en la alta fidelidad

tanto, la mayoría de los equipos estereofónicos cuentan con una cantidad tal de vatios que sobrepasan los umbrales de nuestro oído, no pudiendo subir al máximo el volumen. Solamente en locales amplios, bares, etc. se podría hacer uso de casi todo el potencial para el que están preparados, ya que el ruido que producen es tan superior que puede incluso llegar a molestar.

Cualquier tipo de música es adecuada para escucharla en estas pantallas, siendo quizá el rock el que mejores condiciones acústicas posee, donde se reflejan sonidos que no machacan el oído, que no le desvirtúan, es decir que aparece limpio.

Ultimos avances de sonido

Entre las novedades que existen en el mercado en cuanto al sonido las importantes firmas comerciales ofrecen en los baffles un nuevo sistema, el sonido directo reflejado. Con éste se consigue que las ondas sonoras procedentes de un instrumento, o una orquesta, llegue a nuestros oídos en parte directamente y, en parte, tras reflejarse en las paredes, suelo y techo de la sala, consiguiendo así un sonido estéreo, total y equilibrado en todo el área de escucha, de gran uniformidad y a su vez de espaciosidad de sonido vivo.

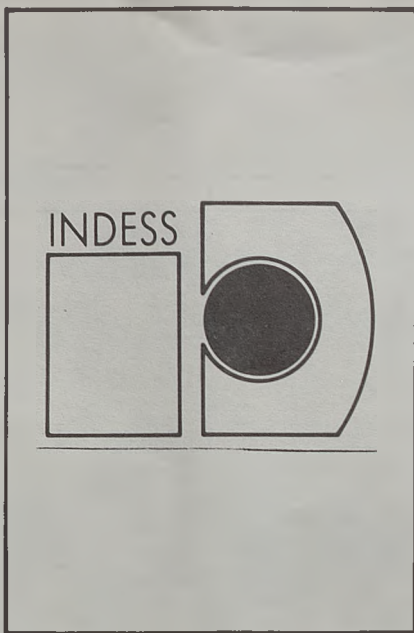
Normalmente consta de unos pequeños altavoces, hasta donde llegan los agudos y una caja que los une a los graves, formando así una calidad de sonido inmejorable en la actualidad. Aunque este sistema no es aún muy conocido por la mayoría, los que siguen de cerca este mundo afirman que *"son sólo las marcas más prestigiosas las que se dedican a investigar en estos avances tecnológicos y por lo tanto ha de confiarseles un cierto índice de fiabilidad"*.

Así que, de revolucionarios se pueden calificar a estos nuevos modelos que se están comercializando últimamente, se espera de la aceptable reacción del público. Seguramente, en poco tiempo, no será nada raro ver cómo una casa se decora pensando en los aparatos de megafonía, al igual que hoy se hace con los muebles o accesorios.

INDESS

Master en gerencia de empresa

La empresa INDESS, radicada en Madrid, está desarrollando en diferentes puntos de la geografía regional castellano-manchega un Master en Gerencia de Empresa para las Comunidades Europeas. El último de los programas presentados tendrá su lugar de desarrollo en las salas previstas dentro de la Cámara de Comercio e Industria de Toledo, precisamente el marco elegido para la presentación a la prensa. INDESS —Investigación y Desarrollo de Sistemas Sociotécnicos, S.A.—, estará presente en la vida toledana hasta el 18 de febrero de 1989, fecha en que se procederá a la clausura del curso presente. El objetivo primordial del programa previsto para la primera parte del curso sería “facilitar” una visión dinámico-práctica de la Comunidad Europea y su evolución hacia el Mercado Interior Unido,



y de los cambios que implica esta compleja realidad para la empresa española”. Los destinatarios del Master serían pues, los “empresarios, gerentes, directivos o jefes de departamento, asesores y, en general, todo profesional que

quiera diseñar sus actuaciones con una visión europea”. La empresa que realiza este curso no descarta la posibilidad de impartir otros similares en la zona, puesto que el interés de la empresa pública y privada se ha puesto de manifiesto claramente, en principio con las aportaciones económicas entregadas para el Master que se ha comenzado a impartir en Toledo y que ascienden a 2 millones de pesetas por parte de la Caja de Ahorro de Toledo, un millón y medio a través de la Consejería de Industria y Turismo y un millón doscientas cincuenta mil pesetas a cargo de la propia Cámara Oficial de Comercio de To-

TOLEDO

C/ Sierpe, nº 3, 3ª Planta
Teléfono 21 16 37



TALAVERA

Portiña de San Miguel, 47
(Entreplanta)

Teléfono 80 85 57

El Club de todos los automovilistas



ledo. Con estas subvenciones —en las que, por parte de la Cámara se incluyen los locales para las clases—, la matrícula de cada uno de los 25 alumnos ve rebajado el coste de 250.000 a 60.000 pesetas.

Promociones y Congresos

El Sector Servicios ha demostrado en los últimos años su gran capacidad de adaptación a los tiempos que corren. PROMOCIONES Y CONGRESOS es una nueva idea dentro del marco empresarial toledano. Esta joven empresa, que acaba de comenzar su andadura ubicando su domicilio social en la Ciudad Imperial, tiene tras su denominación comercial a una mujer de sobra conocida por todos, Montserrat García Escobet. Constatado el hecho de la proliferación de iniciativas que proponen a Toledo como marco ideal para el desarrollo de jornadas en los diferentes ámbitos de los negocios, PROMOCIONES Y CONGRESOS ofrece al conjunto empresarial de nuestro entorno la posi-

bilidad de mejorar la presentación de sus productos, sea cuales fueren, y el momento de entrar en la actual dinámica de oferta del Mercado.

Esta empresa de nuevo cuño proporciona el engranaje organizativo necesario a cada expresión comercial; congresos, exposiciones, ferias, simposios, muestras, conferencias, stands, actos sociales, memorias y organización de actividades. Diferentes sugerencias para abordar al nuevo consumidor privado o industrial, aportando equipos técnicos especializados y la tecnología en imagen, sonido e informática que se considere conveniente en cada ocasión, además de proporcionar los sistemas profesionales de puesta en marcha que cada idea empresarial pudiera requerir, desde análisis y proyectos preliminares hasta la adecuación o revisión de los medios ya existentes en las empresas asentadas.

Garcipiel
 Mayor de Pieles
 Almacén y Fábrica
 Añover de Tajo

Exposición y venta Trinidad, 14 Telef: 22 97 12 Toledo

DOMINGO 13**TVE-1**

09,00: Informe Semanal.
(Repetición).

10,00: El Día del Señor -
Santa Misa.

11,00: 48 horas.

11,05: Concierto.

12,05: Pueblo de Dios.

12,35: La otra mirada.

"Sobre la Argentina" (II).

13,35: Autopista hacia el cielo.

"Wally". Jonathan es encargado de acompañar unos días a Wally, un hombre de la calle que entretiene con sus marionetas a los niños y ancianos y ayuda a los vagabundos. Wally ha sido elegido por el "jefe" como futuro ángel.

14,30: 48 horas.

15,30: El Tiempo.

15,35: Foofur.

16,05: Estrenos TV.

"Almohada de piedra". Las viejas pordioseras que han hecho de la calle su vivienda tienen la posibilidad de acogerse a uno de los albergues para vagabundas que hay en la gran ciudad. Sin embargo, son muy pocas las que aceptan esta posibilidad.

17,50: Si lo sé no vengo.

18,45: La pantera rosa.

19,10: La clínica de la Selva Negra.

"La confesión".

19,55: A vista de pájaro.

"Gran Canaria" (El paraíso hecho a mano).

20,30: 48 horas.

21,05: En portada.

21,35: La vida sigue.

22,35: Domingo cine.

"Retrato de familia". En una capital de provincias de Castilla la Vieja, y en este año de 1936, en vísperas de la Guerra Civil, D. Cecilio Rubes, dueño de una empresa llamada "Materiales higiénicos" —bañeras, lavabos, retretes— es hombre avanzado, pero no progresista.

00,20: 48 horas.

00,25: Despedida y cierre.

DOMINGO 13**TVE-2**

11,45: Carta de ajuste

"Concierto para piano y orquesta".

11,59: Apertura



A vista de pájaro. Domingo TVE-1, 19,55.

12,00: Estudio Estadio.

—Automovilismo. Campeonato del Mundo F-1. Desde Adelaida (Australia).

—Hockey sobre patines. Noia-Voltregá. Desde San Sadurní d'Anoia.

—Golf. Bat open mixto. Desde La Moraleja (Madrid).

—Tenis. Open Stuttgart Classics. Finales.

18,00: Sesión de tarde. Ciclo: Elvis Presley.

"Piso de lona". Director: Phil Karlson. Guión: William Fay. Intérpretes: Elvis Presley, Lola Albright, Gig Young, Joan Blackman, Charles Bronson, Ned Glass, David Lewis, Robert Emhardt. Walter Gulick trabaja como "sparring" en el campo de entrenamiento de boxeadores propiedad de Willy Grogan. El joven Walter no es un gran púgil, pero su resistencia y su poderosa derecha consiguen dejar fuera de combate a Dante, un boxeador profesional, durante uno de los entrenamientos.

19,45: Mundo secreto.

20,10: Remington Steele.

"Mi querido Steele". Ross Crockett, un hombre de negocios que ve cercana su muerte, contrata a Steele con el fin de encontrar a Tracey, hermana gemela de la hija que adoptó hace veintinueve años.

21,00: Documental.

22,00: Estudio Estadio.

00,00: Despedida y cierre.

LUNES 14**TVE-1**

7,45: Carta de ajuste.

Iñaki Uranga.

7,59: Apertura.

8,00: Buenos días.

8,30: Telediario matinal.

9,00: Por la mañana.

Cuna de lobos. "Episodio núm. 31".

Alejandro y Leonora pasan una corta luna de miel en Manzanillo. En el hotel se encuentran con Ornela, una amiga de José Carlos, y Alejandro presenta a Leonora como su mujer.

Dinastía. "Episodio núm. 173".

Una llamada a casa de los Carrington hace que Krystle consiga descubrir en qué lugar se encuentra Sarah con la pequeña.

13,00: El pájaro loco.

13,30: 3 x 4.

14,30: Informativos territoriales.

14,55: Conexión con la programación nacional.

15,00: Telediario-1.

15,35: La familia Drombusch.

"La discordia".

16,40: Tal cual.

17,50: Avance Telediario.

17,55: Los mundos de Yupi.

18,20: Que viene Muzzy.

"Unidad núm. 15".

18,35: El factor géminis.

19,00: A media tarde

"Safari por el idioma".

19,25: De película.

"Festival de Valladolid".

20,30: Telediario-2.

21,00: El Tiempo.

21,15: El precio justo.

23,00: Juzgado de guardia.

"Cuadrángulo amoroso".

Intérpretes: Harry Anderson, Karen Austin, John Larroquette. La llegada de Suzanne, una nueva ayudante del distrito, provoca el primer enfrentamiento serio entre los tres hombres del juzgado de guardia.

23,30: Documentos TV.

00,35: Telediario-3.

00,55: Teledporte.

01,10: Despedida y cierre.

LUNES 14**TVE-2**

12,45: Carta de ajuste.

"Elocuencias".

12,59: Apertura.

13,00: Programación centros territoriales.

14,30: Informativos territoriales.

15,00: Telediario-1.

15,30: La ópera salvaje.

16,30: Cuentos y leyendas.

"El libro de los tesoros".

17,15: Documental.

17,30: Musical.

"Alberto Cortez".

18,30: Posesión.

"Episodio núm. 27". Jane empieza su entrenamiento con grandes progresos, a pesar de que su compañero en la prueba de su-

pervivencia no es de gran ayuda. Lauren le confiesa a Brendon que está enamorada de Vince y no desea ocultarle quién le dio la información sobre Howard.

19,30: El safary marino de Bellamy.

"Aves marinas".

20,00: Mirar un cuadro.

20,30: FM-2.

21,00: El Mirador.

21,20: Cine Club. Ciclo: Elías Querejeta.

"La Caza". 1965 - 84'. Intérpretes: Ismael Merlo, Alfredo Mayo, José María Prada, Emilio Gutiérrez Caba, Fernando S. Polack, Vicente García, María Sánchez Aroca.

Don José, dueño de un inmenso erial que ha convertido en coto de caza, pasa en él una jornada tirando a los conejos en compañía de sus viejos amigos, Luis, Paco y un sobrino de éste, Enrique.

22,55: Últimas preguntas.

MARTES 15

TVE-1

07,45: Carta de ajuste.

Linda Ronstadt.

"Éxitos".

7,59: Apertura.

8,00: Buenos días.

8,30: Telediario matinal.

9,00: Por la mañana.

Cuna de lobos. "Episodio núm. 32". Dinastía. "Episodio núm. 174".

13,00: Kissfur.

"Los humanos deben estar locos".

13,30: 3 x 4.

14,30: Informativos territoriales.

14,55: Conexión con la programación nacional.

15,00: Telediario-1.

15,35: La familia Drombusch.

"El proceso".

16,40: Tal cual.

17,50: Avance Telediario.

17,55: Los mundos de Yupi.

18,20: Que viene Muzzy.

"Unidad núm. 16".

18,35: El misterio de la flor mágica.

19,00: La nave Tierra.

19,25: Entre líneas.

19,55: Calle tranquila.

"Episodio núm. 5".

20,30: Telediario-2.

21,00: El Tiempo.

21,15: Tariro, tariro.

Dirección: "La Trinca".

22,25: Sesión de noche. Ciclo Ava Gardner.

"El gran pecador". 1949 - 105'. Intérpretes: Ava Gardner, Gregory Peck, Ethel Barrymore, Walter Huston, Melvyn Douglas, Frank Morgan, Agnes Moorehead. Durante un viaje de Moscú a París, un famoso escritor ruso -Fedja conoce a una mujer -Pauline- ligada íntimamente al mundo del juego. Fedja se siente tentado a escribir sobre este culto al azar, que no comprende ni comparte y se queda con Pauline en Wiesbaden.

00,20: Telediario 3.

00,40: Teledporte.

00,55: Testimonio.

01,00: Despedida y cierre.

01,00: Despedida y cierre.

MARTES 15

TVE-2

12,45: Carta de ajuste

12,59: Apertura

13,00: Programación centros territoriales

14,30: Informativos territoriales

15,00: Telediario-1

15,30: La ópera salvaje

"El sueño celta (Irlanda)".

16,30: Zarzuela.

"Antología de la Zarzuela: El Maestro Amadeo Vives".

17,30: Los conciertos de Popgrama.

Conciertos de Todd Rundgren y Mike Oldfield.

18,30: Posesión.

"Episodio núm. 28".

Brendon, después de reconciliarse con Kathleen, le dice que sospecha que Vince y Jane han unido sus fuerzas para deshacer su matrimonio.

19,30: El planeta Tierra.

"Relatos de otros mundos".

20,30: Secretos y misterios.

"El Hitler místico".

El nazista III Reich alemán tuvo unas extrañas relaciones con el ocultismo.

21,00: El Mirador.

21,15: El tiempo es oro.

22,15: Tendido cero.

22,45: La buena música.

"De los flamencos" (Cantaoras). Este programa pone de manifiesto las diferencias en concepción estética, personalidad y timbre que existen en las cantaoras actuales, cuya influencia, si bien empezó a decrecer a partir de 1920, está experimentando una paulatina recuperación desde la década de los 60.

23,40: Suplementos 4.

00,10: Despedida y cierre.

MIÉRCOLES 16

TVE-1

07,45: Carta de ajuste

Pet Shop Boys.

07,59: Apertura

08,00: Buenos días

08,30: Telediario matinal

09,00: Por la mañana

-Cuna de lobos.

"Episodio núm. 33".

-Dinastía.

"Episodio núm. 175".

13,00: Punky Brewster (nueva serie de dibujos animados).

"Episodio núm. 1".

13,30: 3 x 4.

14,30: Informativos Territoriales.

14,55: Conexión con la programación nacional.

15,00: Telediario-1.

15,35: La familia Drombusch.

"Te espero, amor, en Viena".

16,40: Tal cual.

17,50: Avance Telediario.

17,55: Los mundos de Yupi.

18,20: Que viene Muzzy.

"Repetición unidad 15".

18,35: Los gemelos Edison.

"El enemigo de Weston".

Paul va de pesca con un amigo y encuentran todos los peces muertos.

19,00: Circo Pop.

Con las actuaciones de los payasos "Pepín León" y el grupo "Puturrú de Fuá".

19,25: Hablando claro.

19,55: Un mundo diferente.

"Episodio núm. 20". Denise está desmoralizada, pues aunque se esfuerza mucho estudiando, solo consigue aprobados en los exámenes.

20,30: Telediario 2.

21,00: El tiempo.

21,15: Garibaldi.

"Episodio núm. 6".



Calle tranquila. Martes TVE-1, 19,55.

22,25: Canción triste de Hill Street.

"La vida y milagros de Domenic Flavio Jr."

21,25: El perro verde.

Dirección y presentación: Jesús Quintero. Realización: Eduardo Stern.

Entrevistas a personajes con características insólitas.

00,20: Telediario 3.

00,40: Teledporte.

00,55: Despedida y cierre.

MIÉRCOLES 16

TVE-2

12,45: Carta de ajuste.

12,59: Apertura.

13,00: Programación Centros Territoriales.

14,30: Informativos territoriales.

15,00: Telediario-1.

15,30: La ópera salvaje.

Viaje a Java (Indonesia).

16,30: Eramos tan jóvenes.

"Episodio núm. 8".

17,30: Tres al día.

Concurso con diferentes secciones sobre temas de actualidad.

18,30: Posesión.

Episodio núm. 29.

Louisse demasiado preocupada por perder su atractivo, después de la revisión médica, decide tener la última gran aventura y piensa en Greg, algo que quiere evitar Claudia, por lo que habla con Jane.

19,30: Secuencias.

"Una historia de Hollywood: La fábrica de sueños".

20,25: Fútbol.

España-Irlanda del Norte.

22,30: El Mirador.

22,45: Suplementos-4.

"Nuestra Europa".

23,20: Se ha escrito un crimen.

"El oro de los muertos".

Jessica se encuentra con David, un viejo amigo al que no veía desde hacía treinta y cinco años. David, un aventurero con extraños negocios, ve enturbada su operación-rescate de un tesoro enterrado en el mar, por la muerte de uno de los socios.

00,10: Despedida y cierre.

JUEVES 17

TVE-1

07,45: Carta de ajuste.

Banda original de "Iván el Terrible".

07,59: Apertura.

08,00: Buenos días.

08,30: Telediario matinal.

09,00: Por la mañana.

Cuna de lobos. "Episodio núm. 34". Dinastía. "Episodio núm. 176".

13,00: El correccaminos.

13,30: 3 x 4.

14,30: Informativos Territoriales.

14,55: Conexión con la programación nacional.

15,00: Telediario-1.

15,35: La familia Drombusch (Ultimo episodio).

16,40: Tal cual.

17,50: Avance Telediario.

17,55: Los mundos de Yupi.

18,20: Que viene Muzzy.

"Repetición unidad 16".

zak defiende a un conocido actor acusado de agresión y tenencia de drogas y Abby se enfrenta al difícil caso de apropiación de patentes de dos antiguos amigos, en litigio desde hace tiempo.

22,20: Derecho a discrepar.

23,55: A media voz.

00,25: Telediario 3.

00,45: Teledporte.

01,00: Despedida y cierre.

JUEVES 17

TVE-2

12,45: Carta de ajuste

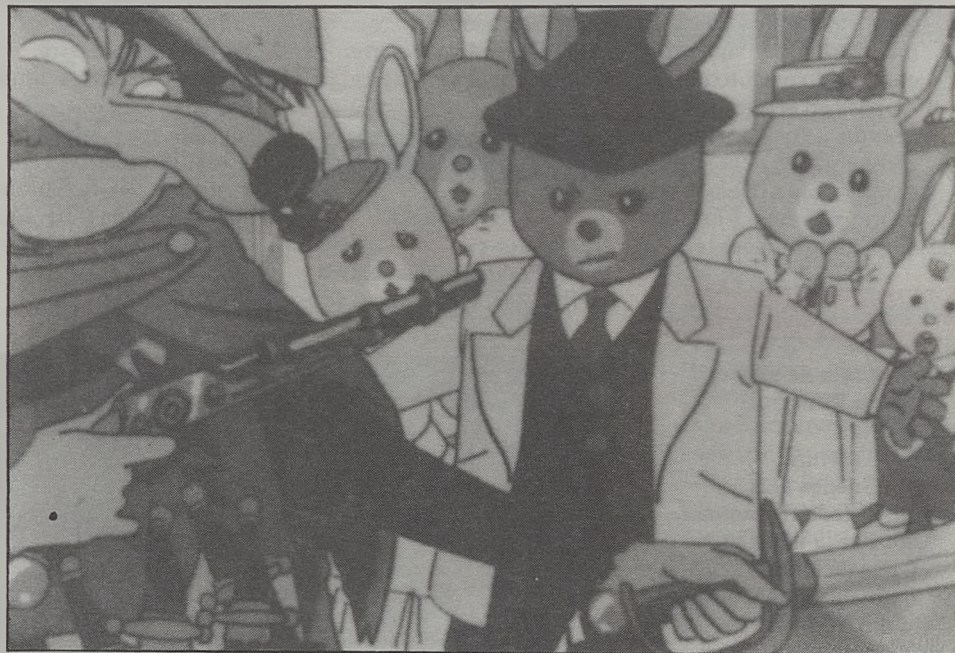
12,59: Apertura

13,00: Programación centros territoriales

22,15: Jueves Cine.

"La muerte en directo". Intérpretes: Romy Schneider, Harvey Keitel, Harry Dean Stanton, Max Von Sydow, Bernard Wicky.

Una importante cadena de televisión quiere poner en antena un programa insólito: "La muerte en directo". La Emisora está dispuesta a pagar medio millón de dólares a todo hombre o mujer joven, condenados a fallecer en un corto espacio de tiempo, con tal de que las imágenes de su agonía se ofrezcan en directo al público.



La aldea del arce. Jueves TVE-1, 18,35.

18,35: La aldea del Arce.

"El futuro amoroso de Gretel".

19,00: Musiquísimos.

19,25: Con las manos en la masa.

19,55: Madre e hijo.

"Maggie hace testamento". Maggie recibe la visita del médico, ya que se encuentra enferma en la cama y sus augurios no son los mejores para levantar el ánimo de Maggie, así que decide hacer testamento.

20,30: Telediario 2.

21,00: El Tiempo.

21,15: La ley de los Angeles.

"Episodio núm. 29". Blackman rompe su relación con la agente Rhonda por temor al chantaje de su hermanastro. Ku-

14,30: Informativos territoriales

15,00: Telediario-1

15,30: La ópera salvaje

"El espacio y el recuerdo".

16,30: Teatro.

"Asesinato entre amigos".

18,15: Documental.

18,30: Posesión.

"Episodio núm. 30".

19,30: Gala Unesco.

20,30: Las cosas reales (Nuevo programa).

"Detective privado".

21,00: El Mirador.

21,15: Suplementos-4.

"Campo y mar".

21,45: Descartes.

22,00: Lotería Primitiva.

Transmisión en directo desde el Palacio de Loterías de Madrid, del sorteo.

00,30: Metrópolis.

"N.Y./N.Y.". Dirección: Alejandro G. Lavilla.

01,00: Despedida y cierre.

VIERNES 18

TVE-1

07,45: Carta de ajuste

07,59: Apertura

08,00: Buenos días

08,30: Telediario matinal

09,00: Por la mañana

—Cuna de lobos.

"Episodio núm. 35".

—Dinastía.

"Episodio núm. 177".

13,00: Mis queridos monstruos

13,30: 3 x 4

14,30: Informativos Territoriales

14,55: Conexión con la programación nacional

15,00: Telediario-1
15,35: Paraíso soñado (nueva serie).

"La muerte de un santo".
16,35: Tal cual.
17,55: Avance telediario.
18,00: Los mundos de Yupi.
18,25: La linterna mágica.
19,30: Diccionario de la salud.

"Ruido".
19,55: Los problemas crecen.
"Mike t Maddona".

20,30: Telediario 2.
21,00: El tiempo.
21,15: Gatos en el tejado.
"Viruelas".

22,25: Viernes cine.
"La mitad del cielo".
Intérpretes: Angela Molina, Margarita Lozano,

VIERNES 18 TVE-2

12,45: Carta de ajuste.
12,59: Apertura.
13,00: Programación centros territoriales.

14,30: Informativos territoriales.

15,00: Telediario 1.
15,30: La ópera salvaje.

16,30: Cine español.
"Las que arman las mujeres".

Intérpretes: Manolo Gómez Bur, Juanjo Menéndez, Ana María Vidal, Margot Cottens, Rafaela Aparicio, Florinda Chico, Valeriano Andrés. Alfredo Durán, médico psiquiatra, para eludir los

20,25: Concierto-2.

Retransmisión en directo desde el Teatro Monumental de Madrid, del concierto que ofrecerá la Orquesta Sinfónica de Radiotelevisión Española.

22,20: Cerca de las estrellas.
00,20: Despedida y cierre.

SABADO 19 TVE-1

09,00: Cajón desastre.

12,20: Nueva gente.

13,15: Lotería.

13,30: Suplementos-4.

14,30: 48 horas.

15,30: El tiempo.

15,35: Isidoro.

16,05: Primera sesión.

"Batalla más allá de las galaxias". Intérpretes: Richard Thomas, John Saxon, George Peppard, Robert Vaughn, Sybil Danning, Sam Jaffe, Morgen Woodward. El pequeño planeta de Akin recibe una visita inesperada de las naves de combate de Sador, manco y malvado capitán de los Malmori, un pueblo de guerreros que se dedica a saquear a los planetas de sus alrededores.

18,05: Rockopop.

19,30: Soldados.

"La experiencia de la guerra".

20,30: 48 horas.

21,05: Informe semanal.

22,25: Sábado noche.

23,30: Amores difíciles.

"Un domingo feliz".
Un niño de buena familia, desatendido afectivamente por sus padres, se escapa de su casa y recorre Caracas, siguiendo a un saxofonista que actúa en diferentes clubes.

01,15: 48 horas

01,20: Filmoteca TV

"El juicio universal".

Intérpretes: Vittorio Gassman, Alberto Sordi, Melina Mercuri, Ernest Borgnine, Anouk Aimee, Jaime de Mora y Aragón. V.O. con subtítulos en castellano.

03,00: Música golfa

04,00: El fugitivo

"La dama de hierro"

05,00: Jazz entre amigos

(Repetición)

"Gato Barbieri"

06,00: Largometraje

"El Rojo y el Negro"

Intérpretes: Gerard Philippe, Danielle Darrieux, Antonella Lualdi, Jean Martinelli.

En Francia, hacia 1825, la vida y el futuro del hijo de un modesto carpintero, eran muy difíciles. Julian Sorel, un joven ambicioso, ante este porvenir decide hacerse sacerdote para escapar de su clase inferior y pobre.

SABADO 19 TVE-2

13,15: Carta de ajuste.

"Canciones vascas",
"Cuatro canciones españolas".

13,29: Apertura y presentación.

13,30: Objetivo-92.

Dirección: Vicente Alcobendas.

Realización: Enrique Garrán.

15,00: Estadio-2.

-Tennis femenino. Virginia Slims Championship. Desde Nueva York.

-Rugby. Escocia-Australia. Desde Londres.

-Balonmano. Teka-Caolat. Desde Santander.

-Fútbol. Partido a determinar.

22,15: Sorrel e hijo.

"Episodio núm. 6". Dirección: Derek Bennett.

Intérpretes: Richard Pasco, Peter Chelson, Paul Crichtley, Gwen Watford. Un accidente que sufre Kit en el quirófano, produce el reencuentro entre éste y Molly. La convalecencia del joven cirujano hace que la pareja se ponga de acuerdo en alguno de los puntos conflictivos y decidan casarse.

23,00: La realidad inventada.

"Miró" (III)

Dirección y presentación: Paloma Chamorro.

23,55: Festival OTI de la canción.

Desde el Teatro Cervantes de Buenos Aires, transmisión en directo, del Festival OTI de la canción. España estará representada en esta edición por el dúo Alex y Christina, que interpretan el tema "Dulce maldición", original de ellos mismos. Comentarista: Carlos Herrera.

02,15: Despedida y cierre.



Cajón desastre. Sábado TVE-1, 9,00.

Fernando Fernán Gómez, Antonio Valero. Acaba de terminar la Guerra Civil y en un caserío asturiano se hacina una familia de la que muy pronto se libera Rosa.

00,45: Telediario 3.

01,05: Teledporte.

01,20: Raíces.

02,10: Largometraje.

"Dos mejor que uno".

03,45: Documentos TV.

04,45: Por la ruta de los vientos.

05,45: Documental.

06,15: De película.

07,10: Largometraje.

"Querido corazón". Evie Jackson, funcionaria de Correos de una pequeña localidad llega a Nueva York para asistir a una convención postal. V.O. con subtítulos en castellano.

numerosos líos de faldas en los que se ha metido utilizando el nombre de su amigo Modesto López, un ingenuo representante de aceitunas, alquila su casa a otro inocente amigo.

17,55: Cortometraje.

18,30: Posesión.

"Episodio núm. 31". Las relaciones entre Greg y su madre vuelven a estar tirantes a causa de Silvie. El padre de Kent trata de convencer a Claudia de que lo que le une a Louise es una sincera y gran amistad.

19,30: Fases

El programa incluye los siguientes reportajes: "Tebas, la de las cien puertas", "Biología molecular del cáncer", "Parque Cabo de Gata: la flor del desierto".

*Asegure hoy
su mañana.*



CAJA DE TOLEDO