

Ciudades de Castilla-La Mancha

SUPLEMENTO ESPECIAL
Sábado, 1 de abril de 1995

ELABORADO POR
DIARIO 16 CASTILLA-LA MANCHA

P
U
E
R
T
O
L
L
A
N
O



FARO INDUSTRIAL
DE LA MANCHA

SOLISS
S E G U R O S

MULTIRRIESGOS
AUTOMOVILES
ACCIDENTES
S. AGRARIOS...

Lo Nuestro

Le Devolvemos el

IMPORTE **TOTAL**

De su Billete

Si llegamos con más de

5 MIN.

de **RETRASO***

Aunque dudamos mucho que se vaya a llevar esta alegría. Porque siempre hemos apostado por la puntualidad. Por no hacerle perder ni un minuto de su tiempo. Por eso, AVE se compromete a devolverle el importe total de su billete si el tren tiene un retraso superior a 5 minutos. Una razón más para seguir siendo puntuales. Por la cuenta que nos trae.



(*) Siempre que el retraso sea imputable a AVE-RENFE

TRAS UNA CRISIS ECONOMICA QUE SE HA DEJADO SENTIR CON FUERZA, AHORA SE TRATA DE APROVECHAR A FONDO LAS NUEVAS OPORTUNIDADES Y LAS INFRAESTRUCTURAS CREADAS



La vieja ciudad minera ha sabido adaptarse en todo momento al ritmo que imponían los nuevos tiempos, sin que por ello renunciara a sus propias señas de identidad.

A la vanguardia social y productiva de la región

De "aduana" estratégicamente situada en el obligado tránsito de los rebaños de merinas, Puertollano ha recorrido hasta el presente un largo y tortuoso camino en el que el progreso, hilo conductor indudable de su trayectoria a lo largo de todas las etapas pasadas, siempre debió de abrirse camino entre encrucijadas no siempre previsibles o deseadas y, sobre todo, con no pocas tensiones fruto de los necesarios procesos adaptativos. Porque quizá esta haya sido, es y será la clave de la ciudad: su enorme y demostrada versatilidad. La vieja ciudad minera ha sabido adaptarse en todo

momento al ritmo que imponían los nuevos tiempos, sin que por ello renunciara a sus propias señas de identidad. Tales reflexiones son importantes en unos momentos como los presentes, en los que sin duda se presentan nuevos retos e interrogantes sobre el camino a seguir, después de haber sufrido unos años durísimos de crisis económica y reconversión industrial. Porque una ciudad tan industrializada como Puertollano sufre con mayor rigor las convulsiones de los ciclos de contracción de la actividad económica general, lo que se traduce en una problemática social de índole muy distinta a la que se vive en la mayor parte de los pueblos y ciudades

de la región. De hecho, el problema del paro, la necesidad de reciclaje profesional, la marginación social o la droga adquieren

pleja también constituyen la mejor baza para afrontar los retos venideros con la necesaria confianza en las propias fuerzas. Ahora

Optar por el progreso y el futuro de Puertollano supone apostar decididamente por Castilla-La Mancha, en una simbiosis en la que el desarrollo de la ciudad exige de su plena imbricación en la región y ésta precisa del inestimable capital humano y productivo de aquélla

en esta ciudad unos perfiles mucho más acusados y preocupantes. Y, sin embargo, las potencialidades de una sociedad tan com-

bien, si algo está claro ante los inmediatos retos es que Puertollano no puede seguir siendo una especie de "isla" en el seno de la

Comunidad Autónoma a la que pertenece. Optar por el progreso y el futuro de Puertollano supone apostar decididamente por Castilla-La Mancha, en una simbiosis en la que el desarrollo de la ciudad exige de su plena imbricación en la región y ésta precisa del inestimable capital humano y productivo de aquélla. Si algo han puesto de relieve los últimos años es, precisamente, que la construcción de la región abre de continuo nuevas y valiosas oportunidades al dinamismo de la ciudad y de sus gentes, que pueden y deben saber aprovechar también las nuevas infraestructuras creadas para mejorar hoy la calidad de vida y, sobre todo, preparar el mañana.

DIRECTOR
JOSE LUIS GUTIERREZ
Subdirector
Joaquín M. del Río

Redacción: Elena Carretero Jiménez. Fotografía: Cecilio A. Conde
Diseño: Armando G. Alonso. Edición: F. Avis, L. Hernández y J. L. Toledano. Producción: Roberto Barroso
EDITA NUPREDSA. Gerencia: Oscar San Martín. Publicidad: Isabel Barrio.

MANCHA

DE LA

INDUSTRIAL

FARO

PUERTOLLANO

SUPLEMENTO
ESPECIAL

Sábado, 1 de abril de 1995

3

“LA SUSTITUCION DE UN COMPAÑERO COMO MANUEL JULIA DEJA JIRONES DE ANIMO, DE IDEAS Y DUDAS SOBRE SI SE HA HECHO BIEN O HABIA OTROS CAMINOS”

CASIMIRO SANCHEZ CALDERON

Alcalde de Puertollano

“Una ciudad estable con elevada calidad de vida”

En base a su larga experiencia en la vida política y sindical de Puertollano, el actual alcalde de la ciudad, Casimiro Sánchez Calderón, se muestra satisfecho con la estabilidad y el nivel de vida que este municipio ha alcanzado en los últimos años, aunque recuerda que en este tiempo ha habido momentos muy críticos para los puertollaneros, ya que se trata de un pueblo que depende de las grandes factorías y cualquier contratiempo en éstas pone en peligro el futuro de sus habitantes.

Sánchez Calderón, de 54 años y natural de Almadén, lleva menos de un año al frente de la corporación municipal, pues es el tercer alcalde socialista de esta legislatura en Puertollano.

Recientemente proclamado de nuevo candidato por el PSOE a la alcaldía en los próximos comicios municipales, su principal preocupación es la búsqueda de agua, cuya falta supone la paralización de la industria y por tanto de la actividad local, “un desastre”.

—El papel que le ha tocado jugar como tercer alcalde de una misma legislatura ha debido ser muy difícil, máxime cuando ha ocupado el cargo a finales de ella.

—Un papelazo. Ha sido muy difícil porque sustituir a un compañero en la situación que yo he sustituido al anterior alcalde, Manuel Juliá, siempre deja jirones de ánimo y de ideas; deja dudas sobre si lo que se ha hecho estaba bien o si había otros caminos, pero pienso que era un paso que teníamos que dar para bien del PSOE de Puertollano, pues el partido no tenía en ese momento otra alternativa mejor a nivel local. Me tocó a mi asumir esta responsabilidad y la verdad es que



El alcalde manifiesta que sus principales preocupaciones son el agua y el paro.

ha sido muy duro desde el punto de vista anímico y personal. También ha sido difícil porque yo me había desligado un poco de muchas cuestiones al no estar liberado durante los últimos meses, como lo había estado anteriormente, además, al tratarse de final de legislatura son muchos los proyectos en los que hemos tenido que correr, sirva de ejemplo que algunos con inversiones de 300 o 400 millones de pesetas los hemos tenido que realizar en quince días; siempre a costa de trabajar sin descanso. Desde que soy alcalde no me he podido permitir el lujo de tomarme unas vacaciones. No obstante, el esfuerzo no ha sido tanto mío, como de los concejales y de los técnicos del Ayuntamiento que me han apoyado en todo.

—En tan poco tiempo, se habrá limitado a terminar los proyectos de los dos anteriores alcaldes, ¿No?

—Principalmente esa ha

sido mi labor, aunque también se han acometido obras por iniciativa enteramente mía, como es el caso del mercado de abastos, que estará terminado como muy tarde para julio y supone dotar a Puertollano de un mercado competitivo de cara a las grandes cadenas que se están instalando en la ciudad. Esta es una de las primeras cosas que se debió hacer en la ciudad, junto con la urbanización de las calles.

—De continuar como alcalde después de mayo, ¿Cuales son sus proyectos para Puertollano?

—En caso de que Puertollano decidiera que el PSOE debe llevar el timón de la ciudad como ha hecho en los últimos años, hay varias cosas que son básicas, primero terminar la urbanización de los barrios, pues algunos, como el del Pino, el de Santa Ana o el de El Carmen todavía tienen una configuración orográfica fatal y necesitan un tratamiento

urbanístico. Adquiriremos terrenos y trataremos de que el Puertollano Verde se amplíe para que no sólo se mejore el urbanismo sino el cordón ecológico que nos convierte en una de las ciudades con más metros cuadrados de zonas verdes por habitante, lo cual es muy importante en una ciudad tan castigada por la contaminación como lo ha sido ésta.

Nos vamos a dedicar a potenciar más los servicios, a generar más actividades y lo que no haremos será construir más grandes edificios, pues de seguir así nos podemos encontrar con un presupuesto muy insuficiente para mantenerlos. En este sentido, en lo único que yo incidiría es en la creación de un museo al aire libre de escultura contemporánea según el proyecto que nos ha presentado un escultor muy famoso, Pepe Noja. Este sería el primer museo de estas características de España, pero tendremos que esperar porque supo-

ne un desembolso muy grande, de unos 300 a 400 millones de pesetas, que no podemos abordar ahora.

—Hablando de grandes inversiones, el auditorio que se está construyendo en Puertollano ha generado polémica por el elevado coste que ha supuesto y algunos piensan que su capacidad excede de la necesaria para Puertollano.

—Es muy grande, monstruoso y sí excede las necesidades de Puertollano, por lo que, aunque va a ser el orgullo de la ciudad, debíamos haber sido más humildes y más consecuentes con el presupuesto. Un teatro de menos coste resolvería lo mismo y no habría metido al Ayuntamiento y a la Junta en el esfuerzo económico que ha supuesto.

—¿Como describiría la situación actual de Puertollano?

—Este es una ciudad estable, con una calidad de vida cada vez mayor y, lógicamente, con todos los problemas normales de una ciudad industrial de cerca de 53.000 habitantes, pero quedan en el pasado los días de crisis que vivimos hace unos dos años. Hay tiempos de gloria y tiempos de desastre que hay que pasar. Ahora estamos pasando una buena época y en cuanto llueva será mucho mejor.

Puertollano tiene que permanecer en la continuidad de estos últimos años y atraer a nuevas empresas, pues es una localidad que cuenta con una infraestructura energética impresionante, ya que gracias a Elcogas y a Repsol, hay energía a pie de obra. Tenemos terreno, porque queremos canjear suelo municipal por suelo industrial y así dar facilidades a las firmas que se planteen ubicarse aquí. Además, vamos a tener

"ES MUY DIFÍCIL GOBERNAR UNA CIUDAD DONDE EXISTE TANTA EMPRESA GRANDE, PORQUE SIEMPRE HAY QUE ESTAR A LA ALTURA DE ELLOS"

unas comunicaciones muy buenas con la alternativa de autovía y el AVE, lo que nos convierte en una ciudad puente entre Andalucía y el resto de España, una situación importantísima para la distribución de mercancías.

—¿Que ha supuesto el AVE para Puertollano, está siendo tan rentable como se esperaba?

—Es algo que ha llegado a Puertollano y los ciudadanos nos hemos acostumbrado a él sin que todavía nos hayamos dado cuenta de que somos unos privilegiados. Nos comunicamos no sólo con el resto de España, sino también con Europa, convirtiendo a Puertollano en una ciudad conocida por toda la gente en el trasiego de Madrid a Sevilla. Bien es cierto que aún no ha tenido la repercusión industrial esperada debido a la crisis pasada, pero si está claro que ahora mismo somos un punto muy importante gracias a él, pues es un factor de desarrollo que asegura el éxito a futuras empresas que se instalen en la ciudad.

—¿Es difícil gobernar en una ciudad donde hay tanta empresa grande?

"Adquiriremos nuevos terrenos y trataremos de que el Puertollano Verde se amplíe para que mejore el cordón ecológico que nos convierte en una de las ciudades con más metros cuadrados de zonas verdes por habitante"

—Muy difícil, porque siempre hay que estar a la altura de ellos. No puedes nunca obsesionarte en el plan reivindicativo. Un ejemplo es el medio ambiente, aunque la primera impresión en cuanto sube un poco el ozono es parar las empresas debes pensarlo, pues sabes que ellas están haciendo grandes esfuerzos en esta cuestión. Se trata de armonizar la salud con la política que sabes que están siguiendo las factorías en materia medioambiental. Hay que estar a la altura de todas las circunstancias, pues el cierre de cualquiera de estas empresas un sólo día supone graves perjuicios para la ciudad.

—La reivindicación de un campus dependiente de la Universidad de Castilla-La Mancha ha sido uno de los asuntos que más veces levantó en su día. ¿Se mantiene esa reivindicación?

—Dada la estabilidad que ahora mismo tiene Puertollano, la instalación de un campus no es urgente y comprendemos que la Universidad regional es joven y la descentralización no le beneficia. No obstante, nuestra in-

"El paro juvenil es el problema que más me deprime. Ver diariamente a diez o doce personas, sobre todo jóvenes sin formación, que te piden trabajo y tienes que decirles que ya no tienen salida, es muy triste"

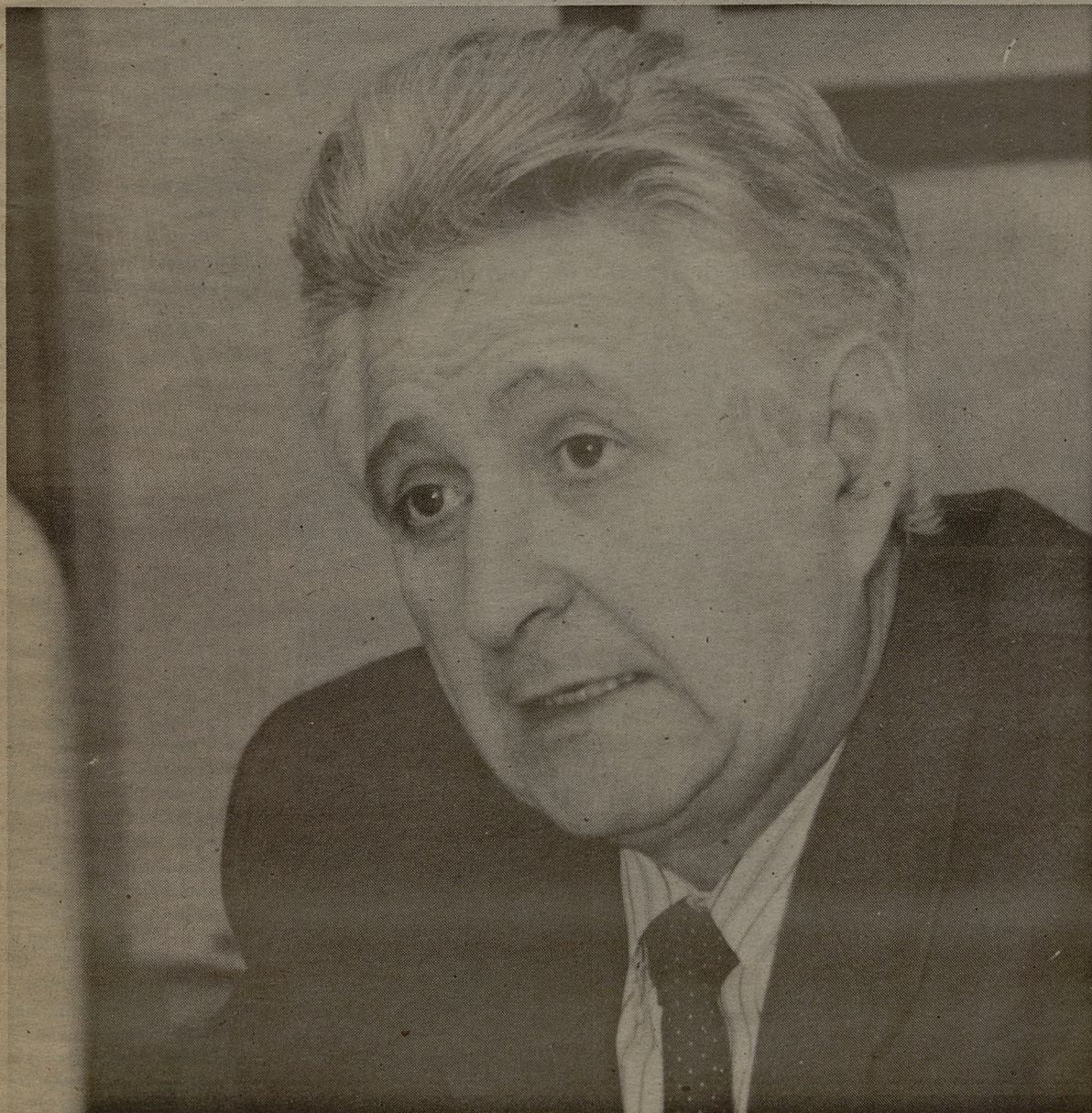
tención es reivindicar que las carreras de ahora mismo se puede estudiar aquí a través de la UNED, Matemáticas, Físicas e Ingeniería Industrial, a las que queremos sumar Medio Ambiente, se conviertan en un plazo de dos años en estudios presenciales dependientes del campus de Ciudad Real. Esta petición la tiene ya el rector de la Universidad de Castilla-La Mancha y seguiremos incidiendo en ella en el futuro.

—Hemos mencionado varias veces el problema que la escasez de agua representa para la ciudad y para su industria, ¿Que soluciones se barajan?

—Con el trasvase del pantano del Jándula, en Jaén, al Montoro, del que se abastece Puertollano y su industria, el agua está asegurada hasta el otoño, a pesar de que si en abril no se soluciona este será el peor año vivido en cuanto a sequía. De momento tenemos las esperanzas puestas en el cielo y en la aprobación de un Plan Hidrológico que nos de soluciones. También existe la alternativa del tercer ramal, que consiste en traer agua del Júcar. Vamos a constituir una comisión permanente de la mesa del agua para que esté en contacto con las empresas y con la Confederación Hidrográfica para ver como evoluciona la situación.

—¿Cuales son los principales problemas de Puertollano?

—El paro juvenil, pues aunque el agua me ha traído de cabeza lo que más me deprime es el tema del paro. Ver diariamente diez o doce personas, sobre todo jóvenes sin formación, que te reivindican trabajo y tener que decirles que ya no tienen salida es muy triste. En la actualidad el Ayuntamiento es la mayor empresa de la ciudad, con unos 700 empleados, pero no somos capaces de colocar a esos 200 chicos jóvenes y a otros tantos mayores de cuarenta años que por su falta de especialización no van a tener una salida de futuro. Otro problema grave era la droga, pero ahora gracias a los cuerpos de seguridad ha disminuido de forma considerable. La delincuencia también ha bajado y a nivel general la situación de la población es muy buena con un nivel de vida bastante alto. No existen grandes problemas, lo fundamental aquí es que hay estabilidad empresarial y eso atempera la situación.



Casimiro Sánchez apuesta por la diversificación de la industria y la atracción de nuevas firmas en base al complejo industrial existente.

SE HAN INVERTIDO MAS DE 1.500 MILLONES
DE PESETAS EN INFRAESTRUCTURAS VIARIAS

Mejor imagen y calidad de vida para la ciudad

Las grandes obras en infraestructuras han dominado esta legislatura

Los últimos cuatro años se han dedicado, en los referentes a urbanismo, a mejorar la imagen de la ciudad mediante importantes inversiones en infraestructuras viarias, que, a la vez, facilitan a los ciudadanos la vida en este municipio. La construcción de grandes centros ha caracterizado también a este período.

El concejal de Urbanismo, Francisco Fernández Pacheco, explica que se han realizado esfuerzos en la planificación de sectores en zonas residenciales e industriales, así como en medio ambiente y en urbanismo propiamente dicho. "Se han sentado las bases para que en la próxima legislatura se pueda potenciar sobre todo la dotación de suelo industrial barato e incrementar el patrimonio de la ciudad con obras pequeñas, pues las principales ya están hechas".

Más de 1.500 millones de pesetas se han gastado en estos años en infraestructuras viarias, de los cuales unos 700 millones se destinaron a la mejora del acerado entre barriadas y pavimentación de las calles, así como 60 millones en alumbrado. Superior a 300 millones es la cifra invertida en la segunda fase de arreglo de los espacios libres de las conocidas como "630".

La eliminación de barreras arquitectónicas ha sido uno de los programas en los que se ha trabajado para conseguir una ciudad cómoda y accesible al gusto de todos sus habitantes. Cabe destacar que es la primera de la región que cuenta con plataformas para minusválidos en todos los autobuses.

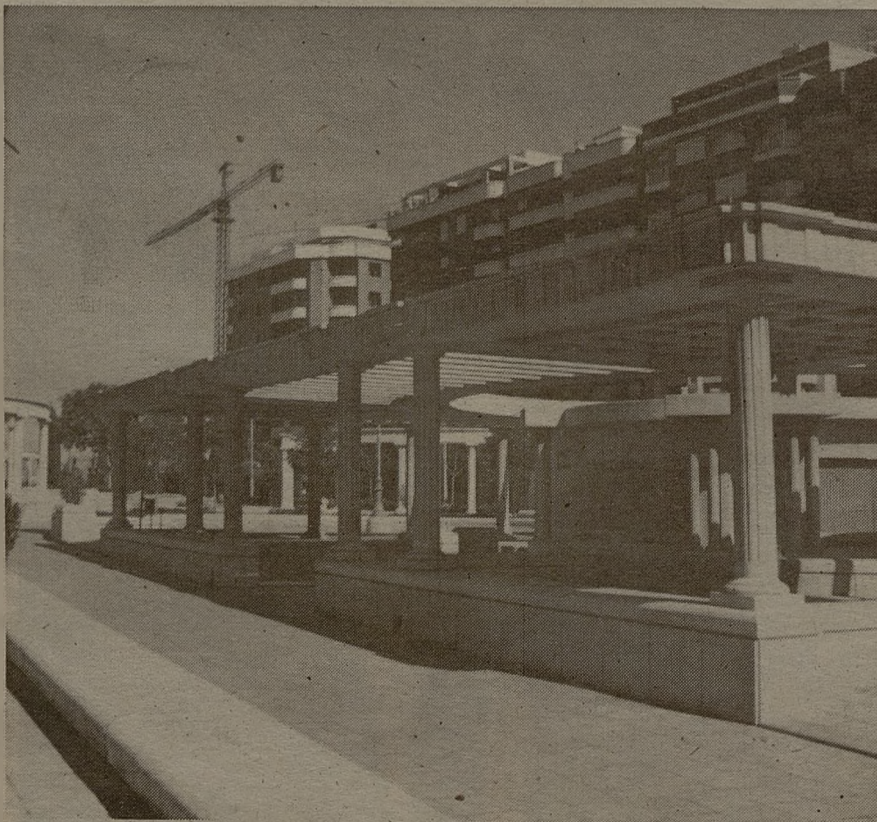
En materia de Bienestar Social, se han construido dos centros sociales, el del Carmen, por valor de 26 millones de pesetas, y el del Pino, 30 millones, mientras que los de El Villar y Santa Ana fueron ampliados, al igual que se ha hecho en el arreglo del centro ocupacional de Laguna.

Se han superado los 60 millones de pesetas para la remodelación de insta-



Espacios amplios y ajardinados para facilitar la vida en la ciudad.

Desde 1988 se han entregado un
millar de viviendas de promoción pública



El crecimiento experimentado en los últimos años ha generado una gran demanda de viviendas.

laciones deportivas y los 45 millones en el arreglo de las piscinas municipales.

La ampliación de la potabilizadora y de las redes de agua ha necesitado de 200 millones de pesetas, de los cuales el 80 por ciento han correspondido a la Junta de Comunidades.

Otro de los proyectos con mayor aceptación entre los ciudadanos ha sido la apertura de una Oficina de Gestión Urbanística, que intenta facilitar las gestiones en esta materia a los puertollaneros.

Viviendas para todos

Puertollano ha crecido de forma considerable en los últimos años, en la actualidad su población es de 53.000 personas más una población flotante cercana a las 3.000, lo cual genera una importante demanda de viviendas.

Más de 900 viviendas de promoción pública en régimen especial se han entregado desde 1988. No obstante, Fernández Pacheco destaca el buen resultado que está teniendo la iniciativa del Ayuntamiento de subvencionar el ICO a los constructores privados. "De este modo, facilitamos a las parejas que se encuentran cercanas a los 2,5 millones de renta anual acceder a hogares a precios asequibles, pues las de promoción pública se distribuyen principalmente entre las familias con ingresos muy bajos".

El concejal precisa que con los proyectos realizados en este ámbito se han cubierto las necesidades existentes, "ya sólo quedan principalmente los nuevos matrimonios".

Por otro lado, se ha dotado a la ciudad de zonas residenciales como es el caso del sector 1, en el que se han edificado 692 viviendas en 237.740 metros cuadrados, o la Ciudad Jardín del sector 3, en la que se están construyendo 740 unidades en un total de 169.852 metros cuadrados y quedará comunicada con la población mediante una inversión de 95 millones de pesetas.

SE HAN SENTADO LAS BASES PARA QUE EN LA PROXIMA LEGISLATURA SE POTENCIE, SOBRE TODO, LA DOTACION DE SUELO INDUSTRIAL BARATO



La urbanización de todos los barrios y el embellecimiento de la ciudad ha requerido un gran esfuerzo por parte del Ayuntamiento.

El sector IV permite el uso de industrial junto al residencial. Se prevén 1.600 unidades en los 306.600 metros cuadrados de que se disponen. Un total de 546 casas unifamiliares se construirán en el PAU II.

Suelo Industrial

El Polígono de SEPES, con 134.263 metros cuadrados de superficie industrial no ha obtenido el éxito esperado por sus promotores, pues los representantes de las distintas fuerzas sociales se quejan del elevado precio del terreno. Son muy pocas las empresas que se han ubicado allí, por lo que el Ayuntamiento prevé crear nuevas zonas industriales que faciliten la instalación de distintas firmas empresariales en la ciudad.

Una de ellas es la urbanización del sector II, conocido como "Industria Escaparate", al margen derecho de la carretera N-420, al norte del casco urbano y limitando con el término municipal de Argamasilla de Calatrava y con los terrenos de Renfe. Esta parcela tiene el cometido de mostrar la industria local.

Grandes obras

La construcción de un Mercado Municipal de 800 metros cuadrados, en el que se han gastado 280 millones y en el que se instalará próximamente aire acondicionado, entre otras comodidades que lo



El concejal de Urbanismo, considera que las obras realizadas en esta legislatura han convertido Puertollano en una ciudad moderna.

convertirán en lugar muy agradable y de gran atracción para los consumidores.

El Pabellón Polideportivo Cubierto ha costado 360 millones de pesetas, mientras que el aparcamiento de vehículos pesados cercano al Complejo Industrial, que servirá de centro logístico de distribución del transporte, cuenta con 76.000 metros cuadrados y se estima que cueste 500 millones de pesetas.

La Lonja de mayoristas, aún sin acometerse las obras, está presupuestada

Las grandes obras para dotar a la ciudad de importantes edificios, la mayoría ya ejecutadas o en proyecto, tienen un coste superior a los 3.000 millones de pesetas

en 317 millones y el nuevo edificio del Conservatorio en unos 150 millones.

Los edificios anteriormente mencionados han necesitado de un importante esfuerzo económico por parte del Ayuntamiento, pero ha sido el Teatro-Auditorio Municipal que próximamente se inaugurará el que mayor inversión ha requerido, ya que su presupuesto se sitúa en cerca de 1.500 millones de pesetas. Será uno de los espacios teatrales mayores de la región, con 1.200 butacas.

MANCHA

DE LA

INDUSTRIAL

FARO

PUERTOLLANO

EL AVE Y LAS OBRAS REALIZADAS EN INFRAESTRUCTURAS VIARIAS HAN HECHO DE PUERTOLLANO UNA CIUDAD PUENTE ENTRE ANDALUCÍA Y EL RESTO DE ESPAÑA

Una ciudad bien comunicada

El proyecto de autovía en comunicación con la N-IV es fundamental

La puesta en funcionamiento del Tren de Alta Velocidad ha supuesto un gran impulso industrial para Puertollano, que desde 1992 se ha convertido en uno de los núcleos principales de esta línea, con los beneficios que ello aporta a cualquier ciudad y en especial a una que vive de la industria, ya que queda comunicada con el resto de España y de Europa.

El servicio mixto que ofrece la línea ferroviaria, para trenes de alta velocidad y para trenes convencionales, facilita aún más su uso, sirva de ejemplo que registra un movimiento de viajeros cercano al millón anual, sin olvidar los beneficios que esto conlleva también para el transporte de mercancías.

La estación de ferrocarril supuso en su día una inversión cercana a los 2.600 millones de pesetas, para la remodelación y modernización de la estructura viaria, andenes y edificios técnicos y de viajeros. La estación enlaza por el norte con la triple vía del tramo Ciudad Real-Brazatortas y por el sur con este mismo tramo en La Nava de Puertollano. Entre los datos destacables en cuanto a su infraestructura cabe señalar que frente a la fachada principal del edificio se urbanizó una amplia zona destinada a viales, aparcamientos, zonas verdes, áreas peatonales y un recinto comercial.

Puertollano queda situado a una hora de Madrid y a quince minutos de Ciudad Real, lo que posibilita los viajes de ida y vuelta que diariamente realizan cientos de estudiantes universitarios sobre todo a la capital provincial. Asimismo, desde este núcleo ciudadrealeño se tarda algo más de una hora y media hasta Sevilla y unos tres cuartos de hora a Córdoba.

En relación con la industria, esta línea es muy utilizada gracias a los diferentes convenios firmados entre la dirección del AVE y las distintas empresas para el transporte de



El AVE ha supuesto para Puertollano la comunicación directa con las distintas regiones españolas.



Puertollano es cada vez más una ciudad mejor comunicada.

mercancías.

Otro de los atractivos que presenta el ferrocarril de alta velocidad en Puertollano es su situación en pleno Valle de Alcudia, lo cual representa una invita-

ción para los amantes del turismo rural, pues en poco tiempo se plantan en uno de los lugares más privilegiados por la naturaleza para la práctica de todo tipo de deportes al

aire libre.

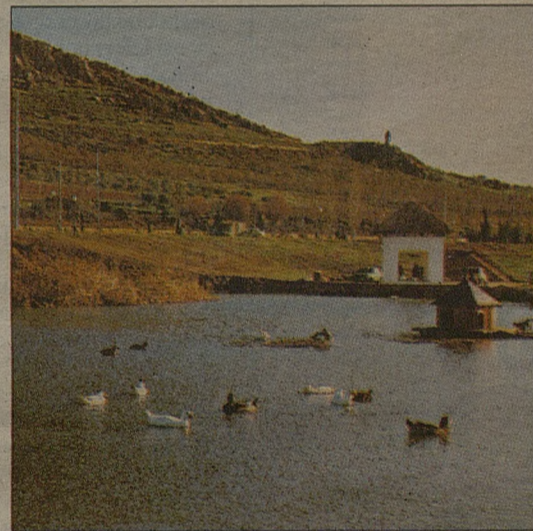
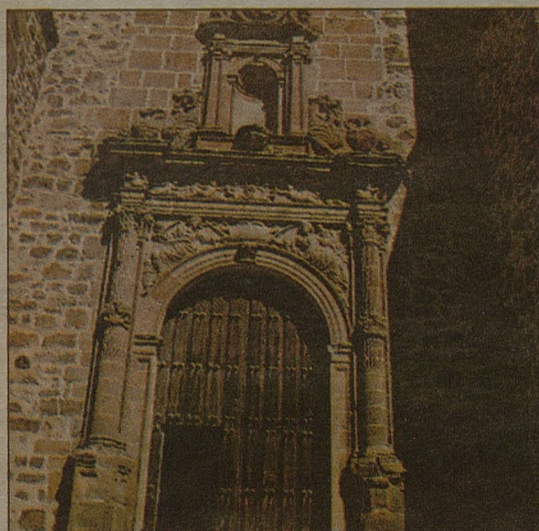
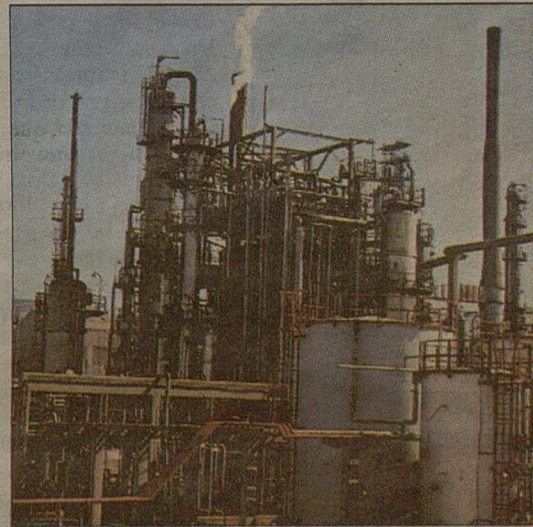
Más de 2.500 millones de pesetas se han invertido los dos últimos años en modernizar la red de carreteras que comunican Puertollano con el sur y el

este español. Así además de mejorar los accesos a la ciudad desde otros puntos, también se ha arreglado la vía que lleva a la central térmica de Elco-gas.

Se ha producido una importante apertura hacia el sur con el fin de explotar los recursos cinegéticos y turísticos de esta zona. Las obras de arreglo de las carreteras de Mes-tanza-Puente Río Montoro, desde este último hasta San Lorenzo de Calatrava y de allí a el Viso del Marqués. La variante de El Villar enlaza a esta población con la carretera C-504 de Calzada de Calatrava.

La carretera N-420 sitúa a Puertollano en un lugar importante de comunicaciones entre el centro de España y Andalucía, al ponerla en contacto con Ciudad Real y desde allí con Toledo-Madrid, teniendo también salida con la N-IV. El proyecto de autovía con Ciudad Real va a suponer uno de los mayores adelantos para esta ciudad.

A S I E S PUERTOLLANO



UNA CIUDAD MODERNA A 60 MINUTOS DE MADRID Y 90 DE SEVILLA EN AVE • JUNTO AL ESPACIO
ECOLOGICO DEL VALLE DE ALCUDIA • GAS NATURAL, ENERGIA LIMPIA Y BARATA A TU PUERTA
• CONSOLIDADA TRADICION INDUSTRIAL • PARQUE EMPRESARIAL • PROXIMA CONEXION
CON LA AUTOVIA DE ANDALUCIA • CALIDAD DE VIDA CON TODOS LOS SERVICIOS A TU ALCANCE...



AYUNTAMIENTO DE
PUERTOLLANO

PUERTOLLANO ES UNA DE LAS CIUDADES DE LA REGION
QUE MAS ESPACIOS VERDES TIENE POR HABITANTE

Una apuesta por el Medio Ambiente

La defensa medioambiental es la consigna contra la contaminación

Con el fin de incrementar las zonas verdes periféricas y restaurar los espacios deteriorados se ha puesto en marcha el proyecto Puertollano Verde, que una vez finalizado convertirá a esta ciudad en una de las que mayor número de hectáreas de jardín tiene por habitante, según señala el departamento municipal de Medio Ambiente.

Esta iniciativa contempla, entre otras cosas, facilitar el conocimiento de la naturaleza y de sus ciclos a los ciudadanos; la inclusión de áreas de recreo; la adaptación al modelado de los terrenos para evitar movimientos de tierra que desnaturalicen su carácter; la construcción de viveros, estanques y jardines botánicos; la puesta en contacto a través de paseos de las distintas zonas naturales y resaltar las panorámicas más interesantes de la ciudad.

La Junta de Comunidades invertirá unos 600 millones de pesetas en crear y rehabilitar unas 60 hectáreas dedicadas al esparcimiento, el ocio y el contacto con la Naturaleza. Son más de 20.000 los árboles de 36 especies diferentes los que se plantarán en los tres parques que abarca el proyecto.

El zona más amplia, de 300.000 metros cuadrados, se sitúa al sur de la ciudad, donde se ha creado un parque periurbano que sirve de pantalla y de defensa frente a la zona industrial y la cuenca minera que se hallan detrás de él. Esta barrera contra la contaminación se ubica en los terrenos de la antigua zona minera del Pozo Norte y se denominará "El Castillete" en honor al castillete de la mina que se conserva y que será rehabilitado, ya que se trata de una copia en pequeño de la Torre Iffiel de París, pues fue diseñado por este arquitecto. Este monumento está integrado dentro del museo de la minería al aire libre que se está construyendo y en el que también se mostrarán antiguas vagonetas restauradas.



Las Pocitas del Prior se han convertido en una de las zonas de recreo más disfrutadas por los puertollaneros.

El conocido como "Corredor Verde o Ferroviario", es el segundo proyecto integrado en el Puertollano Verde. Este paraje comprende terrenos de las antiguas vías del tren, muelles de carga de ganado y terrenos de almacenes de ferrocarril abandonados, donde se han acumulado vertidos y ahora son colindantes con la vía del AVE. El principal objetivo buscado con la restauración de la zona es, sobre todo, mejorar el impacto visual y dotar de nuevos espacios de recreo infantil, descanso y paseo a la localidad. Es significativo que los ciudadanos tendrán acceso al monumento al Minero en el cerro de Santa Ana desde el Paseo de San Gregorio.

La rehabilitación del parque de "La Rincona", con algo más de cuatro hectáreas de superficie, compone la tercera actuación prevista por el Ayuntamiento. Este tradicional parque, en la actualidad muy deteriorado, se arreglará y se ampliará para que integre en su recinto

los edificios de Emergencia 006, el Instituto de Formación Profesional 2 Mariana Pineda y la Guardería Infantil.

Las Pocitas del Prior

Las Pocitas del Prior es una de las iniciativas que mayor éxito ha tenido entre los ciudadanos, ya que se ha recuperado un espacio natural muy significativo para la ciudad, ya que se encuentra en una zona muy visitada al estar cercana al Recinto Ferial y al Estadio Municipal. Aprovechando una antigua charca se ha limpiado convirtiéndolo en un pequeño lago donde anidan gran cantidad de aves acuáticas, a cuya disposición se ha puesto una zona de eneas. El paraje ha recibido tratamiento urbano y se ha ajardinado para facilitar el recreo de los puertollaneros.

Dentro de los proyectos puestos en marcha por el Ayuntamiento durante los últimos años con el fin de potenciar el cuidado del Medio Ambiente destaca la Escuela Taller de

"Dehesa Boyal", que desde 1992 trabaja en la recuperación del espacio conocido con ese nombre, a varios kilómetros de Puertollano. Esta zona cuenta con un edificio con instalaciones de comedor para aquellos que practiquen la acampada libre y en la actualidad se construye un Aula de la Naturaleza y un pequeños jardín botánico. Todas las obras que se hacen en este recinto son ejecutadas por los alumnos de la Escuela Taller, que planean dotar de un lago, un albergue, un invernadero y pistas deportivas al lugar.

La Corporación Municipal ha dedicado en los últimos tiempos grandes esfuerzos a reforzar la educación medioambiental entre los ciudadanos, por ello está llevando a cabo una campaña de concienciación dirigida principalmente a los más jóvenes. La organización de conferencias y la edición de libros adaptados a los niños sobre las nociones básicas para conservar los espacios naturales son

El proyecto
"Puertollano
Verde" supondrá la
recuperación de
60 hectáreas de
parque con una
inversión de 600
millones de
pesetas

EL AYUNTAMIENTO HA DEDICADO GRANDES ESFUERZOS A LA CONCIENCIACION DE LA POBLACION MEDIANTE DISTINTOS PROGRAMAS DIRIGIDOS, SOBRE TODO, A LOS MAS JOVENES

algunas de las actuaciones realizadas y en la actualidad se publicará una guía de árboles a los que se les pondrá nombre con el fin de que los ciudadanos los conozcan.

Contra la contaminación

La puesta en marcha de la Red de Vigilancia Atmosférica y Control de la Calidad Ambiental es ahora mismo una de las principales apuestas del Ayuntamiento por mantener a raya a la contaminación. Puertollano es una ciudad inminentemente industrial en la que hace años nadie se preocupaba por los humos y desechos que las industrias allí ubicadas arrojaban, pero la situación ha cambiado hace tiempo, por lo que además de las grandes inversiones que las empresas han hecho, y aún continúan haciendo para evitar contaminar y adecuarse a la normativa comunitaria en este ámbito, la instalación de la Red de Vigilancia asegura que no se sobrepase la contaminación permitida.

El departamento municipal de Medio Ambiente asegura que sólo en tres ocasiones se ha tenido que pedir a la población que no salga a la calle debido al alto índice de elementos nocivos para la salud registrados en el aire. Estas situaciones hace tiempo que no se repiten gracias al control existente y a que, según fuentes municipales, la contaminación se ha reducido mucho en Puertollano, quedándose ésta por debajo de la media que tiene otras ciudades industriales españolas.

La Red de Vigilancia y Control Atmosférico está integrada por cuatro estaciones remotas, que, ubicadas en puntos estratégicos, son laboratorios en miniatura que cogen muestras del aire cada cinco segundos y envían por modem la información al centro de control, donde se contrastan los datos obtenidos en cada una de las estaciones y se valoran. Con periodicidad los datos obtenidos por estas mediciones se envían a la Agencia Europea de Medio Ambiente.

Hacia una ciudad limpia

Mientras que el Ayuntamiento destaca que el índice medio de contaminación es bajo y que no hay que obsesionarse con este problema, los ecologistas y sindicatos apuntan que Puertollano es cada vez una ciudad más limpia, aunque indican que todavía



El paseo de San Gregorio es un gran pulmón verde en el centro de la ciudad.

queda mucho por andar en este camino.

El portavoz del Colectivo Ecologista Valle de Alcudia (CAVE), Vicente Luchena, señala que en materia medioambiental "se está invirtiendo mucho dinero en los últimos años, pero no de la mejor manera". Apoya esta afirmación en que se han sembrado muchos árboles que no son autóctonos sin que haya agua para sembrarlos.

Luchena asegura que no se miden todos los componentes contaminantes que hay en el aire, ya que la legislación española no controla todos los gases. En este sentido, precisa que en los últimos años ha aumentado el número de personas que sufren asma o alergias en esta ciudad y se han duplicado los casos de cáncer de laringe y de piel.

Por su parte, los secretarios comarcales de CC.OO. y UGT, Marcos López Montero y Esteban Fernández, respectivamente, consideran que las empresas deben reforzar las inversiones que destinan a luchar contra la contaminación.

Fernández manifiesta que se han hecho grandes esfuerzos en este tema "y se está trabajando duro", a la vez que recuerda que la nube negra que en otros tiempos cubría a la ciudad se ha aclarado mucho.

En este sentido, López Montero asegura que "el nivel de contaminación está igualado al de Bilbao".

Los índices de contaminación han bajado considerablemente en los últimos años gracias al control que se ejerce sobre ella



La red de vigilancia de la calidad ambiental informa cada cinco minutos del índice de contaminación.

LA SITUACION ECONOMICA EN PUERTOLLANO ES
ESTABLE CON UN COMPLEJO INDUSTRIAL EN CRECIMIENTO

Centro industrial con perspectivas de futuro

La diversificación industrial es la principal apuesta de esta ciudad

El nacimiento de Puertollano en términos económicos se produce a finales del siglo XIX con la explotación carbonífera. Desde entonces esta ciudad empieza a ser conocida como un importante núcleo para la economía nacional, lo cual se ve reforzado con la instalación en 1922 de la Sociedad Minero y Metalúrgica de Peñarroya, que inició la destilación de pizarras bituminosas. Sin embargo, es con la fundación de la Empresa Nacional Calvo Sotelo, en 1942, cuando este municipio adquiere entidad propia de gran zona industrial. Esta empresa fue el embrión del que nació el actual Complejo Industrial.

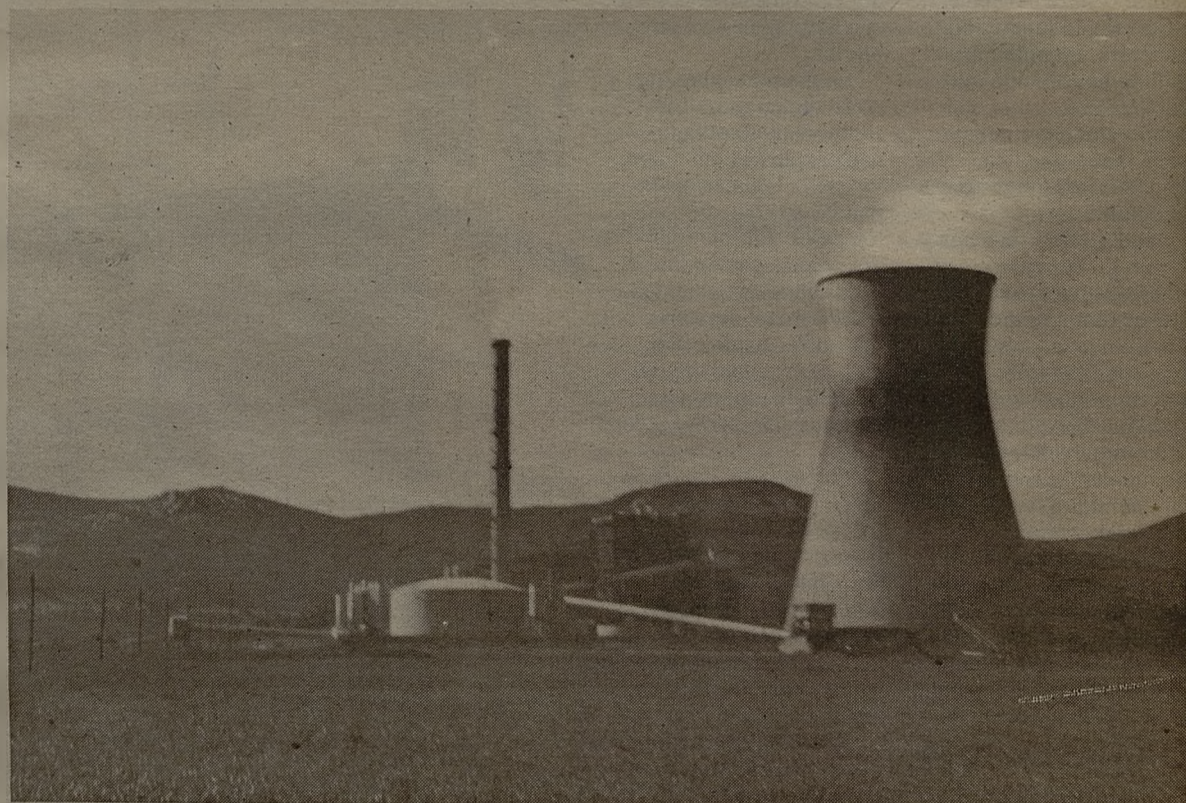
El grueso económico de Puertollano gira hoy en día en torno al complejo petroquímico, uno de los más completos del país al disponer de toda la gama de productos derivados del petróleo. Lo integran las empresas Repsol Petróleo, Repsol Química, Repsol Butano y Fertilizantes. Esta última, antigua ENFERSA, se dedica a la producción de fertilizantes y amoníaco nítrico, con una plantilla de 272 trabajadores.

La cuenca minera, situada cerca del complejo, es de las más extensas en carbón de hulla. En la actualidad la explotan a cielo abierto varias empresas, entre las que sobresale ENCASUR, que además de cubrir las necesidades de la comarca exporta a otros lugares de España.

El carbón es un elemento fundamental para el futuro de la ciudad, pues, junto a los ingresos que suponen los yacimientos, ha permitido la instalación de la central térmica de ENECO, hasta abril de 1994 Sevillana de Electricidad, que da empleo a 146 personas y produce energía eléctrica de 220 megawatts para la Red Nacional. Asimismo, se halla en fase de construcción la central térmica de gasificación integrada en ciclo combinado ELCOGAS, la primera del



La industria de Puertollano tiene su base en las minas de carbón, algunas de las cuales continúan hoy en funcionamiento.



La central térmica de ENECO da empleo a 146 personas y produce energía eléctrica de 220 Mw para la red nacional.

mundo de sus características, que creará unos 1.500 puestos de trabajo. Para su ubicación en Puertollano ha sido decisiva la existencia del complejo petroquímico, del minero eléctrico y del gas natural en

la ciudad.

Desarrollo económico

Junto a estas grandes factorías, Puertollano cuenta con más de 2.200 empresas registradas, según los últimos datos facilitados

por la Cámara de Comercio e Industria de Ciudad Real. Los sectores agropecuario, alimentación, banca, comercio, gas, hostelería, servicios y eléctrico-electrónico, entre otros, dan trabajo a una población que tiene

las esperanzas puestas en que las firmas instaladas en el complejo industrial se mantengan, ya que son ellas las que hacen funcionar la economía de la ciudad y de las que de una u otra forma dependen todos.

PUERTOLLANO OFRECE A LAS NUEVAS EMPRESAS GAS, CARBON, PETROLEO Y ELECTRICIDAD A PIE DE OBRA

La situación industrial de la ciudad es en estos momentos estable, pero las graves crisis sufridas recientemente obligaron a las distintas fuerzas económicas y sociales a crear una Mesa por el Empleo y el Desarrollo de la Comarca, la cual ha llevado a cabo entre sus primeras actuaciones la puesta en funcionamiento de la Oficina de Promoción Empresarial (OPE).

El cometido de esta Oficina es ayudar a la reactivación de la economía comarcal mediante estudios de la situación empresarial y el fomento de las pequeñas y medianas empresas. Asesorar e informar a los empresarios sobre las distintos caminos a seguir para poner en práctica nuevos proyectos, buscar fórmulas para atraer inversiones y elaborar campañas de marketing que vendan una imagen atractiva de Puertollano, son algunas de sus cometidos.

En opinión del responsable de la Federación de Empresarios puertollaneros, Vicente Buendía, es necesario apostar por la pequeña y mediana empresa, "que es el sector que acapara mayores cifras de desempleo, porque somos los más desprotegidos". Buendía reclama una mayor atención por parte de la Administración, sobre todo en lo que respecta a las ayudas que provienen de ella, "pues su tramitación es muy lenta". No obstante, manifiesta ser optimista con el futuro de Puertollano en relación con las medidas que se han empezado a tomar y subraya que además de



Los sindicatos, CCOO y UGT, ven con esperanza el futuro de la industria "siempre y cuando seamos capaces de atraer nuevas inversiones"

agua, las necesidades de una autovía, el abaratamiento del suelo industrial y el desarrollo de una Ley del Comercio Interior son fundamentales para esta ciudad.

Por su parte, el secretario comarcal de CC.OO, Vicente Luchena, considera que la situación es preocupante debido a las altas cifras de paro registradas, pero "con esperanza y con futuro en próximas inversiones". Este sindicalista cree que la diversificación industrial es la única y la mejor alternativa para la comarca, "pues no podemos depender casi exclusivamente de la empresa pública y hay que traer inversiones de otro tipo. Puertollano ofrece muchas alternati-

vas con el añadido de contar con un complejo industrial de primera magnitud".

Esteban Fernández, secretario comarcal de UGT, coincide con su compañero en la urgencia de buscar nuevos proyectos para la localidad, "todos debemos arrimar el hombro y salir fuera a buscar alternativas". Destaca que "un problema grave es la falta de un empresariado fuerte y emprendedor" y pone sus esperanzas en el buen funcionamiento de la Mesa por el Empleo.

Fernández apunta los esfuerzos que se realizan en relación con la formación de los trabajadores, "ya que debemos ser conscientes de que cada

vez se requiere más mano de obra cualificada".

La gran empresa municipal

La empresa que mayor número de contrataciones ha realizado desde 1991 ha sido el Ayuntamiento, con unas 3.000, según informa el concejal encargado del área industrial, Juan Francisco Fernández Pacheco. La plantilla que depende del consistorio se cifra entre unas 700 u 800 personas, pues constantemente se están acometiendo nuevas obras y trabajos en los que se busca sobre todo dar una oportunidad a los ciudadanos con mayores dificultades a la hora de encontrar empleo.

Fernández Pacheco destaca que Puertollano debe diversificar su tejido

industrial, "para lo cual tiene que despertarse la pereza empresarial. Se ha dependido mucho de la empresa pública, pero ésta se están privatizando y ahora se necesitan empresarios más agresivos y un gran apoyo de la Administración local".

Asimismo, asegura que Puertollano está sentando las bases para crecer en un futuro próximo, de ahí los proyectos de crear más suelo industrial.

La situación actual de esta localidad es en opinión del edil "muy estable" y recuerda que los problemas pasados en los últimos años han traído como consecuencia la reducción de plantilla, "pero no se ha cerrado ninguna gran empresa".



Puertollano cuenta con más de 2.200 firmas registradas sobre todo pertenecientes a la pequeña y mediana empresa.

La economía puertollanera depende de los complejos petroquímico y mineroeléctrico ubicados en la ciudad

REPSOL

Las Plantas de Repsol Petróleo, Repsol Química y Repsol Butano integran el complejo industrial que este grupo mantiene a 4 kilómetros de Puertollano y con el que da trabajo a 1.180 personas en la actualidad, aunque existe desde 1987 un plan de reducción de plantilla pactado con los sindicatos, en que mediante prejubilaciones se busca alcanzar los 800 o 900 trabajadores.

Repsol Petróleo S.A cuenta con la refinería más completa de España, ya que al ser la única de interior ha apostado por la diversificación de productos con el fin de aprovechar todo. Su capacidad de refino de crudo es de 7,5 millones de toneladas al año, mientras que la de producción de aceites lubricantes es de 125.000 toneladas/año.

La primera refinería se instaló en 1965 con el objetivo de aprovechar la cuenca minera, desde entonces se ha ido ampliando hasta conseguirse un complejo de la magnitud del actual, con una gran visión de futuro.

El suministro de crudo llega a la planta desde el puerto de Málaga mediante un oleoducto de 265 kilómetros y seis estaciones de bombeo. Una vez en Puertollano se destila el petróleo mediante su división en varias fracciones de características determinadas, LPG, naftas y Keroseno, entre otros.

¿Qué produce REPSOL?

Repsol convierte los productos pesados procedentes del petróleo en ligeros, para ello transforma el gasoil al vacío en productos destilados, base para la fabricación de gasolinas y gasóleos, lo que supone un mejor aprovechamiento del crudo y disminuye la producción de fueloil. Las naftas sufren un reformado catalítico con lo que forman parte de las gasolinas acabadas. La unidad de desulfuración elimina gran cantidad de azufre del keroseno y el gas-oil, mientras que la de coquización retardada posibilita la conversión en productos que con tratamientos posteriores se utilizarán en la fabricación de gasolina y gas-oil, a la vez que produce coque.

Según informa en encargado de comunicación de la empresa, José Manuel Prieto, la situación del complejo en el centro de la península obliga a

EL COMPLEJO INDUSTRIAL DE REPSOL ES EL MAS COMPLETO DE ESPAÑA POR SER LA UNICA REFINERIA INTERIOR



Repsol cuenta con la refinería más completa de España, con una capacidad de refino de 7'5 millones de toneladas al año.



Cerca de 1.200 personas trabajan en el complejo industrial de Repsol.

dar tratamiento a todos los residuos para no desaprovecharlos, así se obtienen los siguientes productos: fuel gas, isobutano, propano, butano, gasolina, gasolina sin plomo, nafta, disolventes, keroseno para la aviación, gas-oil para automóviles, gas-oil para calefacción, azufre, fueloil y coque.

Por su parte, la planta de Aceites Lubricantes produce más de 45 tipos de aceites para maquinaria industrial, automoción, marinos, etc. La planta de Olefinas consigue productos oleofínicos y aromáticos básicos para la industria petroquímica, gracias a un proceso de craqueo térmico de alimentación, básicamente nafta, con vapor de agua. Su ca-

pacidad es de 250.000 toneladas de etileno al año y 100.000 de propileno, materia primas para la fabricación de plásticos. También se obtienen en esta planta butenos, butadieno y productos aromáticos como benceno y tolueno.

Prieto destaca que la ubicación en Puertollano de este complejo industrial asegura su permanencia al encontrarse muy cerca del mercado central de Madrid y recuerda que los combustibles se suministran al mercado nacional por oleoducto integrado en la red de distribución de CAMPSA, a través de los oleoductos Rota-Zaragoza y Puertollano-Madrid.

Respecto a los beneficios que conlleva para la

comarca, el representante de Repsol considera que influye de forma muy positiva, no sólo por el número de puestos de trabajo que mantiene, sino también por el movimiento de empresas que genera a su alrededor, "sin olvidar las tasas y los impuestos municipales". Otro de los aportes positivos del complejo se centra en que la utilización de alta tecnología requiere mano de obra especializada, por lo que se eleva el nivel cultural de la gente.

Tratamientos residuales

Repsol ha realizado grandes esfuerzos en evitar el deterioro del medio ambiente, entre los que destaca la planta de tratamiento de aguas residua-

les, una de las mejores de Europa. Esta ha sido diseñada para tratar 3.000 metros cúbicos por hora, que luego se envían a un río, el Ojalén, cuya calidad se controla por análisis químicos y la observación de algas, bacterias, etc.

La contaminación atmosférica se combate con medidas como el control de los combustibles empleados, la transformación del gas sulfhídrico en azufre elemental, la utilización de ciclones para la captación de partículas y la dispersión de humos desde chimeneas de hasta 140 metros de altura. Una amplia red de analizadores de SO₂ y partículas controlan la contaminación ambiente en un radio de 20 kilómetros.

LA UNICA CENTRAL TERMICA DEL MUNDO DE
GASIFICACION DEL CARBON EN CICLO COMBINADO

ELCOGAS

La instalación en Puertollano de la mayor central térmica del mundo de Gasificación Integrada en Ciclo Combinado (GICC), ELCOGAS, ha supuesto una revolución para esta comarca, ya que además de una inversión superior a los 124.000 millones de pesetas, plantea la creación de 1.500 puestos de trabajo durante la etapa de construcción y unos 800 después, sin olvidar la fama a nivel mundial que reportará a esta ciudad.

Elcogas es una sociedad constituida en abril de 1992 con la participación de las principales empresas eléctricas españolas y europeas interesadas en desarrollar una nueva tecnología de combustión limpia, aplicada a la generación de electricidad con una potencia de 335 megawattios a partir de gas sintético obtenido mediante la gasificación del carbón.

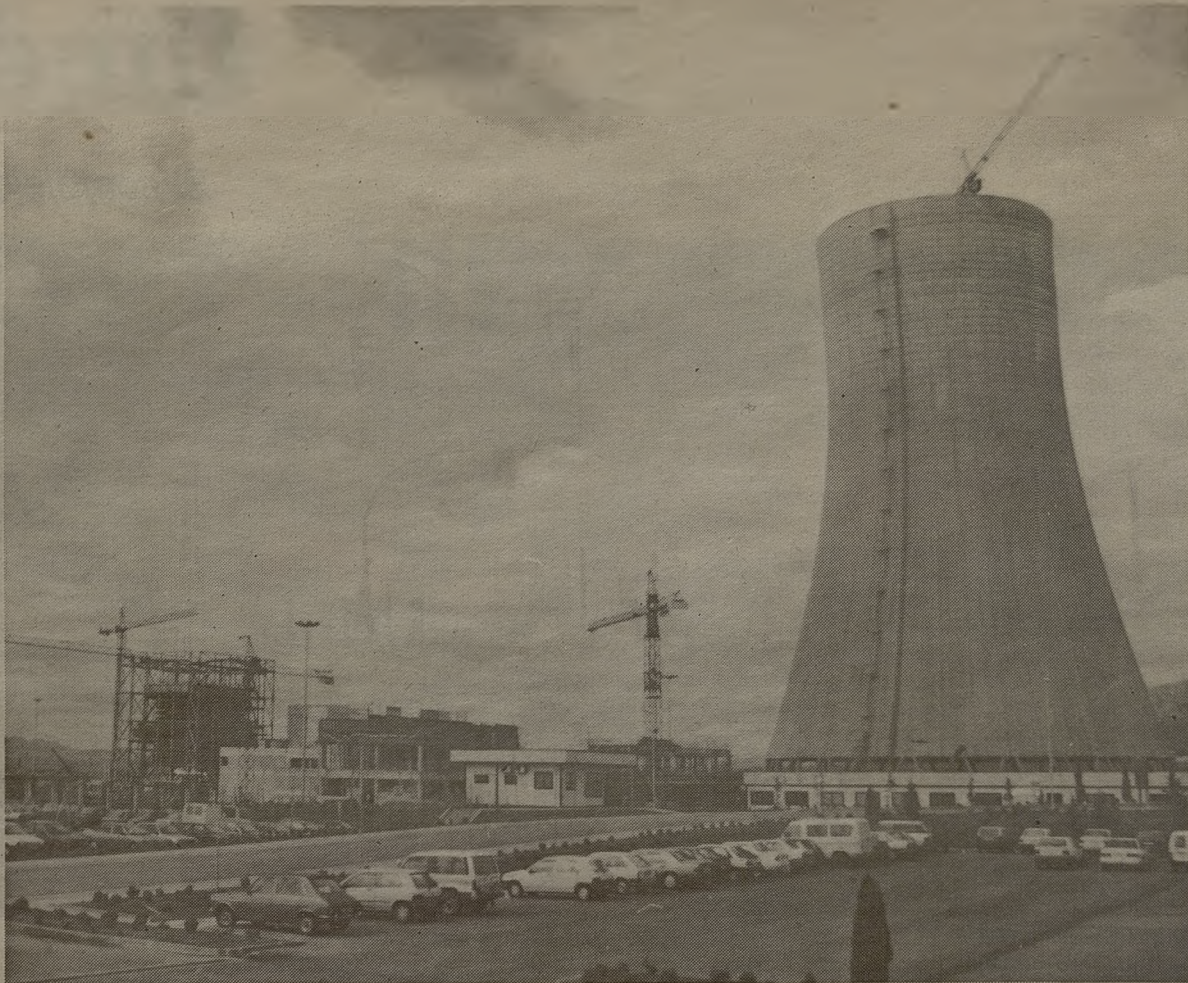
El proceso consiste en utilizar como combustible una mezcla de carbón y coque de petróleo en una turbina de gas, cuyos gases de escape se aprovechan en una caldera de recuperación para alimentar una turbina de vapor y entre ambas turbinas generar potencia eléctrica.

Esta planta de diseño ha sido considerada como el primer "proyecto objetivo" dentro del programa europeo Thermie para el fomento de tecnologías de combustión limpia para el carbón y otros combustibles sólidos.

Elcogas funcionará durante los tres primeros años como central de demostración probando carbones procedentes de los países que participan en su puesta en marcha, Francia, Alemania, Portugal, Inglaterra, Italia y España. No obstante será el carbón de Encasur y el coque que produce la refinera de Repsol los elementos utilizados para producir electricidad en el futuro.

Para la fase de funcionamiento estable se ha previsto una utilización de 6.500 horas anuales, lo que se traducirá en una producción superior a los dos millones de kilovatios por hora, es decir, el 1,8 de total que produce España.

Su integración en la Red Nacional de Alta Tensión, a la que se enlaza mediante Eneco, y la posibilidad de convertirse solamente en una central térmica de carbón asegu-



La ubicación en Puertollano de la central térmica de ELCOGAS ha supuesto una revolución para esta comarca.

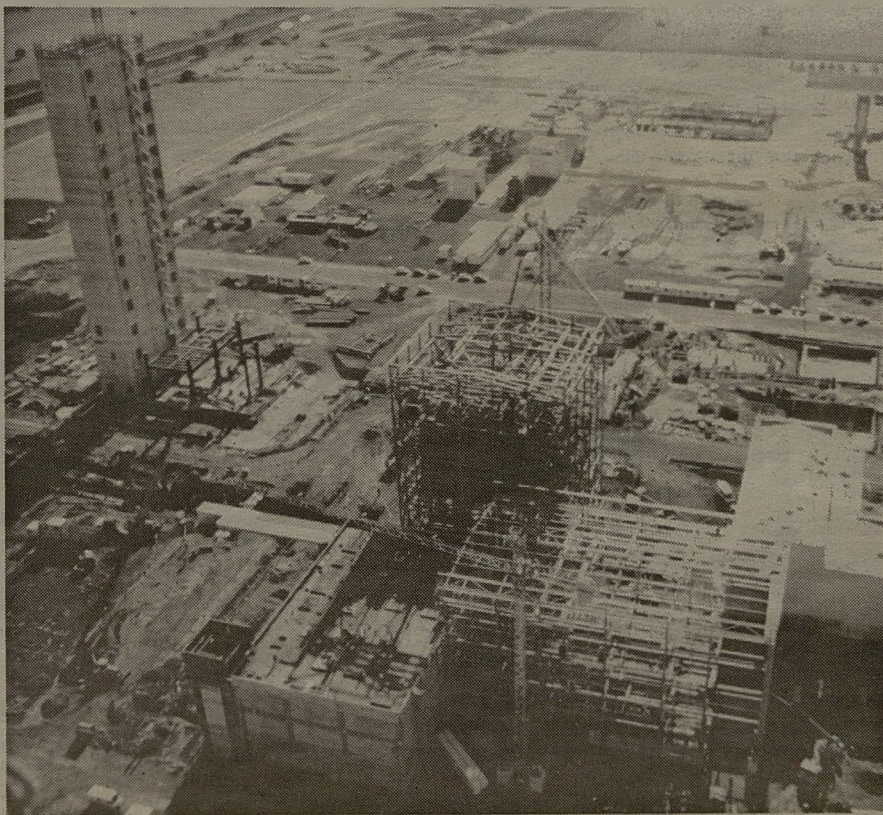
ran su permanencia.

Las ventajas que ofrece Elcogas, según su responsable de comunicación, José Luis Noves, se centran principalmente en mayores rendimientos, ya que utiliza menos combustible por kilovatio hora; mínimo impacto ambiental, al tener mínimas emisiones gaseosas y los residuos sólidos ser en forma vitrificada, que se vuelve a llevar a las minas; emisión prácticamente nula de partículas sólidas; menos consumo de agua que las plantas convencionales, sólo necesita 595 metros cúbicos por hora; uso de combustibles de baja calidad que no pueden ser usados en otras centrales y el buen mercado que tiene los subproductos de la planta, como el azufre y las escorias.

En este sentido, cabe destacar que se han invertido más de 500 millones de pesetas en infraestructuras viarias para comunicar la central y unos 400 millones en la conducción de agua desde Mestanza, más los 900 millones del trasvase de 900 metros cúbicos por horas desde el Jándula al Montoro.

La central puede empezar a funcionar el próximo año, aunque las obras se encuentran en un estado de ejecución del 33 por ciento. La tecnología utilizada en esta planta será la más innovadora del mercado.

Entre los beneficios que ELCOGAS aportará a la comarca se encuentran la creación de puestos de trabajo, las inversiones en infraestructuras que está realizando, la atracción que supone para otras empresas, la compra de productos a las industrias de la zona, el mínimo impacto medioambiental que supone y la fama que dará a Puertollano a nivel mundial



ELCOGAS ha supuesto una inversión superior a los 124.000 millones de pesetas.

Ciudades
de
Castilla-La
Mancha

MANCHA

DE LA

INDUSTRIAL

FARO

PUERTOLLANO

SUPLEMENTO
ESPECIAL
Sábado, 1 de abril de 1995

15

LA ACTIVIDAD INDUSTRIAL ES EL MAYOR EXPONENTE DE ESTA CIUDAD, LA VIDA EN PUERTOLLANO GIRA EN TORNO A ELLA

Un día en

El complejo industrial abre y



07:30 HORAS: ENTRADA AL COMPLEJO PETROQUIMICO. La hora de ir al trabajo para los miles de puertollaneros que trabajan en las grandes industrias cercanas a la ciudad. Puertollano despierta para poner en funcionamiento la gran maquinaria industrial.



09:00 HORAS: APERTURA DE COMERCIOS. Abriendo la librería para recoger la prensa del día. Se inicia la jornada dentro del núcleo urbano con el movimiento mercantil que registra esta ciudad de 53.000 habitantes.



11:30 HORAS: LA HORA DEL RECREO. Miles de estudiantes se toman su hora de descanso para comer el bocadillo y charlar sobre los acontecidos en día anterior. Si es en el parque y al sol, mucho mejor.



13:00 HORAS: PINTANDO LAS FAROLAS. Los trabajadores del Ayuntamiento pintan las farolas del Paseo de San Gregorio, principal arteria de la ciudad, para que Puertollano mantenga el aspecto limpio y vistoso que merece.



16:00 HORAS: LLENANDO LAS BOTELLAS. Llenar las botellas con el agua de la Fuente de Agua Agria supone una media hora de charla con los vecinos mientras se espera turno.

LAS ACTIVIDADES DE OCIO Y EL COMERCIO SON MUY APRECIADAS POR
LOS CIUDADANOS, ES EL TIEMPO DE DESCANSAR DE L TRABAJO

imágenes

cierra el día en Puertollano



18:00 HORAS: APAGANDO UN INCENDIO. Los chicos del Parque de Emergencia 006 de Puertollano se encargan de la extinción de un pequeño incendio en el centro de la ciudad.



19:00 HORAS. UN PASEO COMO FIN A LA JORNADA LABORAL. Llegó la hora de disfrutar de la familia y de las posibilidades de ocio que ofrece Puertollano. Ir a echar de comer a los patos es una buena alternativa.



21:30 HORAS: TIEMPO DE RECOGERSE. Las calles comienzan a quedar vacías es la hora de la cena y el descanso en casa.



23:00 HORAS: ULTIMA SESION DE CINE. Con la salida de la última sesión se inicia la noche puertollanera, algunos tomarán la última copa en un bar cercano, mientras que la mayoría se dirige a descansar a casa. Mañana llega muy pronto y hay que estar frescos.



24:00 HORAS: EL COMPLEJO SIGUE FUNCIONANDO. Sólo el complejo industrial de REPSOL continúa funcionando en Puertollano. Es el único que no para, la producción de carburantes no tiene el privilegio del descanso. La actividad de este recinto ilumina la noche como si de un faro (industrial) se tratara.

Ciudades
de
Castilla-La
Mancha

MANCHA

DE LA

INDUSTRIAL

FARO

PUERTOLLANO

SUPLEMENTO
ESPECIAL
Sábado, 1 de abril de 1995

17

MÁS DE 40.000 PIEZAS CAEN ABATIDAS CADA AÑO EN LA TEMPORADA DE CAZA A MANOS DE UNOS 13.500 CAZADORES PROCEDENTES DE TODA ESPAÑA Y DEL EXTRANJERO



La situación de Puertollano en pleno Valle de Alcudia ha facilitado el desarrollo de grandes negocios alrededor de la caza.

La caza, un negocio en crecimiento

Más de 1.000 millones se mueven anualmente alrededor de este deporte

La privilegiada situación de Puertollano en pleno Valle de Alcudia, enclavado ya en el ámbito de Sierra Morena, la convierte en un lugar especial para la celebración de cacerías. Según los datos recogidos por la Oficina de Promoción Económica de esta comarca este deporte mueve anualmente mil millones de pesetas en la zona.

Puertollano es el centro neurálgico de salidas de monterías y reuniones de cazadores de muchos puntos de España y del extranjero, por tanto, desde que comienza la temporada, para el mes de octubre, se registra un importante movimiento alrededor de este deporte y de la industria cinegética que depende de él.

El tiempo que cada año se dispone para la caza es de 25 fines de semana, unos 60 días, a lo largo de los cuales se organizan

unas 250 monterías en las que participan más de 12.500 personas procedentes de diferentes lugares. De forma paralela tiene lugar unas cien cacerías al año, de las que forman parte unos mil cazadores.

En relación con el volumen de negocio que significa esta actividad para la comarca, es muy significativo el que se hayan creado un total de 10 organizaciones y sociedades de caza dedicadas a organizar las diferentes partidas. Asimismo, son numerosos los dueños de fincas y cotos, curtidores, taxidermistas, propietarios de armerías y de tiendas de artículos relacionados con este deporte que viven de él.

La hostelería gana unos 200 millones de pesetas al año cuando se abre la veda, mientras que los exportadores de carne recogen cien millo-

nes de pesetas y en la comercialización de ésta se mueven unos 50 millones.

Se calcula que caen abatidas unas 40.000 piezas cada temporada entre ciervos, jabalíes, perdiz roja y otras, lo que supone unos ingresos por costo de trofeo de 480 millones de pesetas.

Valle de Alcudia

Además del negocio que la caza supone para esta comarca, los deportes al aire libre tienen su lugar en la zona. En los embalses de Montoro y Tablillas los aficionados encuentran buenas condiciones para la práctica de la pesca, la vela y el remo. Asimismo, montar a caballo o senderismo son dos de las actividades más demandadas entre los visitantes a estos parajes.

El Valle de Alcudia destaca por ser una de las

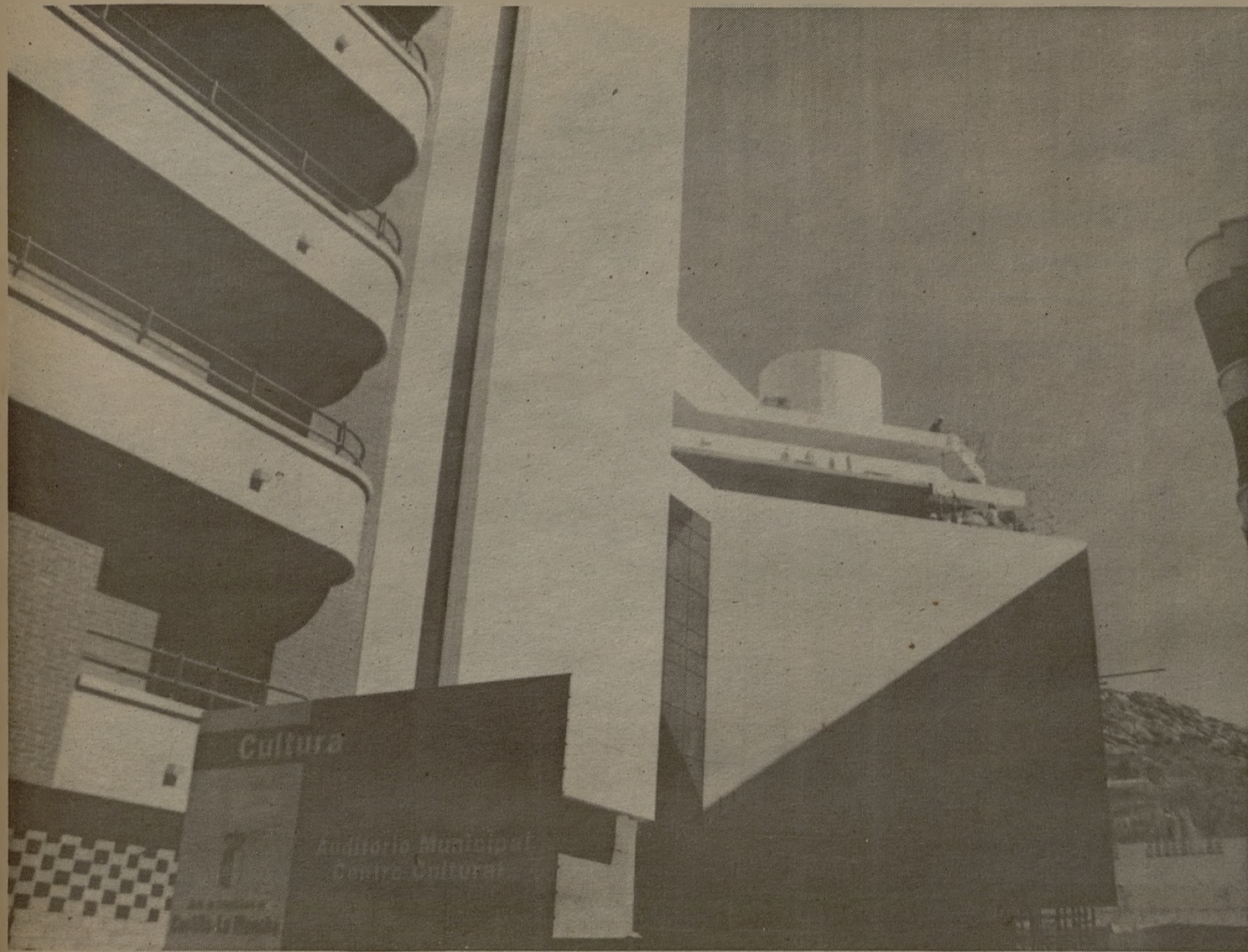
comarcas naturales más singulares de la geografía castellano-manchega. Con una extensión de 1.000 kilómetros cuadrados, cuenta con una enorme riqueza ecológica y paisajística, en la que predominan los encinares adherados, los alcornoques y los quejigos.

En el corazón de Sierra Madrona se encuentra la fauna más completa a nivel mundial de ecosistema mediterráneo, ya que a excepción del oso y del quebrantahuesos, subsisten algunos lobos, lince ibérico, cabras, buitres negros, águilas reales e incluso cigüeñas negras, entre otros. Para proteger esta representación faunística se prevé crear un parque natural que comprenderá varios sectores de reserva integral.

También existen varios yacimientos de pinturas rupestres de gran importancia.

Puertollano está situado en un lugar privilegiado en pleno Valle de Alcudia, en Sierra Morena, lo que facilita la práctica de todo tipo de deportes al aire libre

EL DESPERTAR DE LA ACTIVIDAD CULTURAL EN ESTA CIUDAD TRADICIONALMENTE MINERA ESTA GENERANDO UN IMPORTANTE MOVIMIENTO EN ESTE AMBITO



El Auditorio municipal servirá de revulsivo para la vida cultural de Puertollano.

La cultura en alza

Se ha registrado un notable aumento de asociaciones y actividades culturales

La actividad cultural en Puertollano ha sufrido un notable movimiento en los últimos años, ya que ésta ha sido tradicionalmente una ciudad minera sin mucha dedicación a la cultura. El concejal encargado de este área, Eduardo Egido, califica de "aceptable" el despertar de la ciudad en este ámbito, aunque destaca que la puesta en marcha del Auditorio Municipal próximamente servirá de revulsivo. Este nuevo edificio contará con un total de 1.200 localidades y espacio suficiente para que se celebren en su interior todo tipo de actividades.

No obstante, Egido subraya que se celebran una media de 15 actos culturales al mes. Durante el pasado año se pudieron en escena un total de 67 representaciones teatrales, a las que se suman conciertos de música clásica, exposiciones, recitales, danza y zarzuela, "y eso que aún no contamos con un espacio apropiado para es-

te tipo de actuaciones". En la actualidad se dedican 130 millones de pesetas a la difusión cultural, "lo que nos da una idea de la importancia que ésta tiene en Puertollano, donde existe un número considerable de asociaciones culturales y el Ayuntamiento destina más de 288 millones de pesetas a Cultura en general".

La formación de un grupo de teatro local, "Algarabía", que durante los últimos años ha obtenido numerosos éxitos a nivel regional y nacional, sirve de ejemplo de ese creciente interés por este tipo de actividades entre los puertollaneros.

Centros culturales

La Escuela Taller, integrada por alumnos de 16 a 25 años que aprenden un oficio a la vez que reciben un salario por su trabajo, tiene gran importancia por los numerosos trabajos de rehabilitación de monumentos y adecuación de distintas zonas de la ciudad

que han llevado a cabo.

La Biblioteca Municipal es uno de los principales centros de actividad cultural, pues además de contar con 30.000 volúmenes, pone a disposición de los ciudadanos una hemeroteca y videoteca, que cada vez tiene mayor éxito por el número de consultas que registran. Desde la Biblioteca se organizan anualmente distintas actividades dirigidas a potenciar el hábito de la lectura. Entre ellas destaca la Feria del Libro, que se celebra en la Concha de la Música, y la Semana de la Historia de Puertollano, que cuenta con exposiciones y conferencias a cargo de investigadores de la tradición local.

El Museo Municipal, cuya rehabilitación por parte de los alumnos de la Escuela-Taller recibió en 1992 el Premio "Europa Nostra", es otro de los templos de la cultura en esta ciudad, así su importancia radica en las obras que contiene y sobre todo

en el patrimonio en restos arqueológicos que alberga, pues ha puesto en marcha una campaña de donaciones mineras y guarda importantes muestras del pasado local. Las exposiciones dan también vida a este recinto, ya que son más de 20 al año las muestras que el público puede admirar en él.

Música y danza

No nos podemos olvidar en este apartado de mencionar a la Banda Municipal de Música, que con un siglo a sus espaldas tiene gran aceptación entre los vecinos de la localidad. Se trata de una Banda "de calidad" compuesta por 70 personas volcadas en la difusión de la música, para lo que anualmente dan una media de 24 conciertos. Asimismo, la Escuela Municipal de Danza goza también de mucha popularidad y son numerosas las alumnas que han pasado por ella (los representantes del sexo masculino se

han mostrado más reticentes a aprender este arte), incluso una cuantas han formado el grupo "Escladanza", dedicado a actuar de forma profesional. La Escuela, en la que se enseña danza clásica y española, no es aún oficial, aunque es reconocido su alto nivel de formación.

Restos Prehistóricos

Otra de las características de esta población es la existencia de muchos restos, así, en la finca "La Higuera", se encuentra un importante enclave de pintura rupestre esquemática, el abrigo de Los Chorros. En él se representan signos de diferentes tamaños y formas fechados en la Edad del Hierro. Del Bronce se conservan restos en el Cerro de Santa Ana (lugar donde se ubica el Monumento al Minero, de José Noja, emblema de la ciudad) y de san Sebastián. También se hallan en la necrópolis del Campo de las Sepulturas elementos de época visigoda.

Ciudades
de
Castilla-La
Mancha

MANCHA

DE LA

INDUSTRIAL

FARO

PUERTOLLANO

SUPLEMENTO
ESPECIAL
Sábado, 1 de abril de 1995

19

LA UNED Y LA UNIVERSIDAD POPULAR SON LOS PRINCIPALES CENTROS DE ESTUDIO CON QUE CUENTA LA CIUDAD



La UNED es en la actualidad la única posibilidad de realizar estudios universitarios que ofrece Puertollano.

Estudios en Puertollano, una tarea sin terminar

El Campus Universitario una reivindicación de los puertollaneros

La UNED y la Universidad popular, junto con el Conservatorio, son los principales centros de estudios de Puertollano aparte de los distintos colegios y centros de enseñanzas medias de la ciudad.

En la actualidad es la Universidad Popular la que mayor número de alumnos concentra con unos 2.000 estudiantes matriculados en los 92 cursos que se imparten.

Según informa el responsable de Cultura, Eduardo Egido, ésta es la segunda universidad de estas características más antigua de España y goza de una gran aceptación, especialmente entre amas de casa, estudiantes y jubilados. Son más de 31.200 las personas que han pasado por ella desde su inauguración en octubre de 1981.

Los interesados tienen la posibilidad de hacer cursos de informática,

El Conservatorio de Música tiene unos 400 alumnos en la actualidad, aunque no puede atender toda la demanda existente en la comarca

bales regionales y de salón, encaje de bolillos, cocina, idiomas, puericultura, manualidades, acceso a la UNED, entre otros, por unas 4.000 pesetas al año de matrícula.

Estudiar música

El Conservatorio elemental de Puertollano cuenta con 32 profesores encargados de enseñar los secretos de la música a los 400 alumnos que cursan estudios allí. Este centro simultanea el plan nuevo con el antiguo a la vez que da títulos de grado profesional. Su directora, Fuensanta Carrillo, precisa que existe una fuerte demanda al ser éste el único conservatorio de la comarca por los que se tiene que restringir el acceso, ante la imposibilidad de atender a todos los interesados.

Viento-madera, viento-metal, cuerda, guitarra y piano son los instrumen-

tos sobre los que se imparten conocimientos en Puertollano.

El conservatorio está ubicado de forma provisional en la Casa de Baños, en espera de que se termine el edificio de cuatro plantas que se está construyendo para su instalación definitiva.

UNED

Este es el segundo año de funcionamiento de una extensión de la Universidad Nacional de Educación a Distancia (UNED) en Puertollano. Su creación en el curso 93-94 se hizo con los estudios de Acceso para mayores de 25 años y Ciencias Matemáticas. Este año las titulaciones se han ampliado con Ciencias Físicas e Ingeniería Industrial.

Su responsable, Eduardo Egido, considera que la importancia de esta extensión, dependiente del centro de Valdepeñas, se cen-

tra en las posibilidades que ofrece para los habitantes de la comarca, a los que les es imposible realizar estudios universitarios fuera, y espera que las carreras existentes se consoliden en un futuro, pues en estos momentos el número de alumnos matriculados es de 172 personas. Las clases semanales que se ofrecen a los estudiantes se imparten en el Instituto de Enseñanza Secundaria Galileo Galilei, pero los exámenes oficiales se realizan en el centro de Valdepeñas.

Campus Universitario

La reivindicación de un Campus Universitario dependiente de la Universidad de Castilla-La Mancha levantó en su día mucha polémica, ya que la industria atravesó hace unos dos años un momento muy crítico es esta localidad y se vio una salida en la consolidación de estos estudios. Más de

LA UNIVERSIDAD POPULAR ES LA QUE CUENTA CON MAS ALUMNOS, UNOS 2.000 PARA LOS 92 CURSOS QUE SE IMPARTEN

Ciudades de Castilla-La Mancha

MANCHA

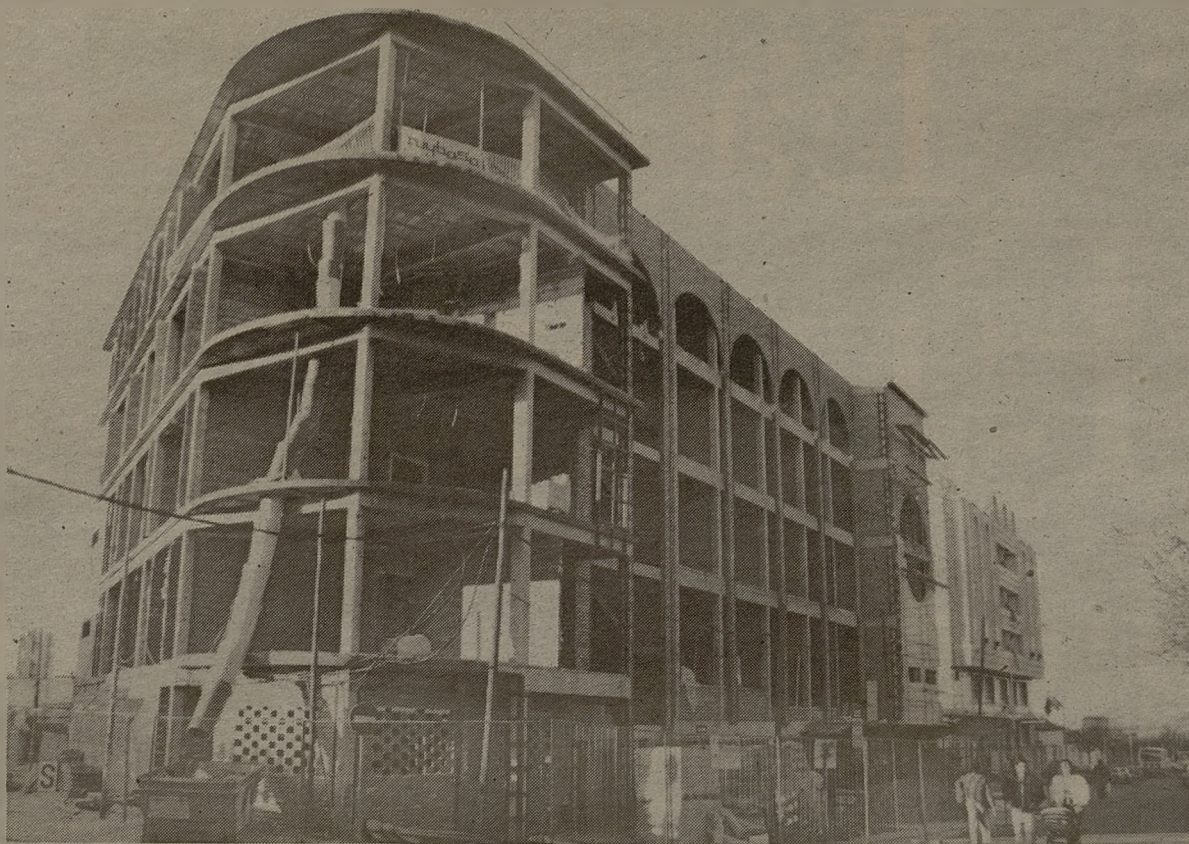
DE LA

INDUSTRIAL

FARO

PUERTOLLANO

Casimiro Sánchez:
"Las carreras de la UNED pasarán a ser estudios presenciales dependientes de la Universidad de Castilla-La Mancha en el plazo de dos a tres años"



La construcción de un nuevo edificio que albergará el Conservatorio posibilitará el estudio de la música en mejores condiciones.

13.000 firmas recogió la Plataforma Pro-universidad con el apoyo de las instituciones locales, pero finalmente se denegó la petición desde los órganos máximos de la Universidad.

El alcalde de Puertollano, Casimiro Sánchez, considera que la instalación de la universidad hay que verla desde una perspectiva de reivindicación por parte de cualquier ciudad que quiere un desarrollo o un futuro más estable y, por otro lado, hay que verla desde la eficacia de un servicio tan importante como es éste. "Desde mi planteamiento en primer lugar queremos tener en cuenta estas variables y no ser excesivamente demagógicos".

En este sentido, agrega que "la Universidad de Castilla-La Mancha se ha descentralizado demasiado ya y carece de los medios que debiera tener para un funcionamiento realmente perfecto. Teniendo en cuenta estas cosas, parecería una locura que una ciudad como Puertollano siguiese pidiendo con urgencia un campus, pues estaríamos de alguna manera incrementando las dificultades que tiene la Universidad".

Sánchez recuerda que la estabilidad de la ciudad en estos momentos es bastante buena a nivel industrial, por lo que la situación no es tan angustiosa en cuanto a que estos estudios pudiera suponer una compensación de la pérdida de puestos de trabajo y una seguridad por la destrucción del tejido empresarial. No obstante, dentro de unos años esto puede variar y hay que buscar alternativas para convertir a ésta en una localidad de servicios.

Su proyecto consiste en que las titulaciones que se imparten en la UNED son suficientes durante un tiempo, pero en el futuro se deben desarrollar con

mayor presencia de los profesores, pues son carreras muy técnicas, de difícil seguimiento. "Nuestra intención es reivindicar que Matemáticas, Físicas e Industriales, junto con Medio Ambiente, pasen a ser carreras normales dependientes de la Universidad de Castilla-La Mancha en el plazo de dos o tres años. No va a ser una petición urgente, será algo que vendrá por su propio peso, ya que la propia UNED y la Universidad van a percibir que se necesita de la presencia de profesorado", afirma el alcalde, quien agrega que "jamás voy a

reivindicar titulaciones que ya haya en la región o que no tengan que ver con Puertollano, porque Industriales lo sensato es que esté aquí y no en Ciudad Real".

Por su parte, los máximos responsables sindicales de esta comarca, consideran que la Universidad regional es muy joven y con pocos medios para diversificarse aún más. Desde los sindicatos, más que carreras universitarias, se reclaman estudios de postgrado, mediante convenios con al Universidad. Se trata de ofrecer la posibilidad de especializarse a los más jóvenes.

Accesos para mayores de 25 años, Ciencias Físicas, Matemáticas e Ingeniería Industrial son las titulaciones que ofrece la extensión de la UNED en Puertollano



La implantación de nuevos estudios de postgrado en Puertollano facilitará una mayor especialización para los jóvenes.

Accesos para mayores de 25 años, Ciencias Físicas, Matemáticas e Ingeniería Industrial son las titulaciones que ofrece la extensión de la UNED en Puertollano

SUPLEMENTO ESPECIAL
Sábado, 1 de abril de 1995

La Fuerza del Petróleo

Una de las 100
mayores compañías
industriales
del
mundo

Ocupar un lugar destacado entre las compañías más importantes del mundo (*Revista Fortune: 25 de Julio de 1.994*) sólo está al alcance de unas pocas empresas, como Repsol. Que produce cada día, en las condiciones más extremas, 200.000 barriles de petróleo por todo el mundo.

Que posee en Gran Bretaña, uno de los mercados más competitivos del mundo, una red de cerca de 400 Estaciones de Servicio y más de 3.800 en toda Europa. Que cotiza en la Bolsa de Nueva York por un valor anual de más de 300.000 millones de pesetas.

ESTA ES LA FUERZA DEL PETRÓLEO.
ESTA ES LA FUERZA DE REPSOL.



UNA DE LAS 100 MAYORES COMPAÑÍAS
INDUSTRIALES DEL **MUNDO**.

El folleto informativo de la Oferta ha sido registrado en la C.N.M.V. y se encuentra a la disposición gratuita del público en los lugares legalmente establecidos.

LA AFICION POR EL DEPORTE HA OBLIGADO A QUE SE CONSTRUYAN INSTALACIONES QUE HOY EN DIA POSIBILITAN LA PRACTICA DE CUALQUIERA DE ESTAS ACTIVIDADES EN OPTIMAS CONDICIONES

Deportes a la carta

El Ayuntamiento ha hecho grandes esfuerzos para promocionar el deporte

Puertollano cuenta en la actualidad con numerosas instalaciones deportivas que facilitan a todos los amantes del deporte la práctica de cualquier actividad en la mejores condiciones. El Estadio Municipal de fútbol y de atletismo tiene un campo de hierba y una pista de ocho calles. Asimismo, cuenta con un campo anexo de tierra, pero dada la cantidad de equipos que demandan un lugar para entrenar, también se utilizan los campos de hierba y tierra del Complejo Petroquímico.

Los clubes de baloncesto, balonmano, fútbol sala y voleibol utilizan dos pabellones situados en las calles Numancia y Valdepeñas, mientras que los aficionados a la natación disponen de una piscina climatizada.

Actualmente se está construyendo un gran Pabellón junto al Estadio Municipal, que con tres pistas cruzadas de 40x20 metros, paliará el problema existente por la fuerte demanda de sitio que hay por parte de los equipos de los deportes de sala.

El Ayuntamiento ha puesto en marcha un programa de animación al deporte por el que se han creado distintas escuelas deportivas de carácter municipal que en estrecha colaboración con los clubes de la ciudad facilitan la afición entre los puertollaneros desde una edad temprana. En este sentido, los colegios cuentan con monitores que preparan a los más jóvenes para las competiciones de Deporte Base que se celebran a nivel regional.

Fútbol

El fútbol tiene una gran tradición en Puertollano, donde el equipo local militó durante bastantes temporadas en 2ª división, bajo el nombre de "Calvo Sotelo", en la época en que esta empresa ejercía el mecenazgo sobre el club y sobre la ciudad. El Puertollano Industrial, como se llama ahora, es el primer equipo de la localidad y pertenece al grupo XVII de la 3ª división, en la que ocupa actualmente el segundo equipo mientras aspira a jugar los Play-off de ascenso, al igual que hizo en la pasada temporada, en la



La construcción de un gran pabellón junto al estadio municipal paliará en parte el problema que genera la falta de infraestructuras deportivas.

que además se proclamó campeón de la I Copa Real Federación Española de Fútbol. Su plantilla se compone fundamentalmente por jugadores locales y sólo tres de ellos proceden de fuera.

Otro equipo muy reconocido es el Club de Fútbol Puertollano, que está en la 1ª Regional. Los equipos juveniles dependen de la Escuela Municipal de Fútbol Base y entre ellos destaca uno incluido en la Liga Nacional y otro en la Liga Provincial.

Baloncesto y balonmano

El equipo femenino de baloncesto cuenta en la actualidad con grandes posibilidades de ascender a primera división, ya que ocupa el segundo puesto de la 2ª división, en la que el equipo masculino, compuesto por jugadores locales está en el cuarto lugar dentro de su categoría.

El Club de Balonmano Puertollano Industrial milita en la 1ª división, en la que disputa la segunda fase. Este puesto ha hecho que suba el interés por este deporte, lo que ha llevado a crear equipos de juveniles y de cadetes. Además el Club de Balonmano Puertollano masculino, con una plantilla joven y con buena proyección, juega en segunda di-



Los deportes de sala son de los que más seguidores tienen.

visión en la que ocupa el cuarto lugar.

Voleibol y otros

El equipo de Estudiantes de Voleibol se ha creado recientemente, aunque ya milita en 3ª división. Cuenta con un equipo juvenil que le sigue los pasos.

En primera división B destaca el Puertollano Fútbol Sala- Deportes

Zeus, que vive su primera temporada con la segunda posición desde su creación. Detrás de él hay un total de 23 equipos locales de fútbol-sala que se agrupan en 1ª y 2ª división.

Al margen de los anteriormente mencionados en esta ciudad existen numerosos equipos de los más diversos deportes, entre los que sobresalen los clubes de Natación

Puertollano, Natación Puertollano Atlético, Sociedad de Pesca Deportiva, Pescadores al Coup, Atletismo Puertollano, Ciclista Puertollano, Fuente Agraria de Ajedrez, Tenis Puertollano, Tánkana Puertollano, Kodokán de Judo, Radio Control, Calipso de Actividades Subacuáticas, Elemental Caminos y Cañadas y Ciclismo.

ELEMENTOS RURALES Y MINEROS SE ENTREMEZCLAN
EN LAS CELEBRACIONES POPULARES

Lo que hay que ver: fiestas y monumentos

La memoria histórica de Puertollano tiene su base en la minería

En Puertollano la tradición festiva se remonta desde muy antiguo y en su mayoría las celebraciones están relacionadas con salidas al campo y con acontecimientos históricos. Entre las fechas más señaladas se encuentra el Día del Chorizo, el 23 de enero, que consiste en una comida campestre que tiene de base el chorizo. No se sabe el origen de esta fiesta, aunque algunos la relacionan con la finalización de las habituales matanzas y con la onomástica del Rey Alfonso XII, que antiguamente se celebraba con los productos de que se disponía en casa.

En Semana Santa goza de especial seguimiento entre los puertollaneros el Día del Hornazo, el domingo siguiente al de Resurrección, también se sale al campo o incluso se toma en casa el dulce conocido como hornazo, que consiste en una torta de bollería con un huevo o dos cocidos de adorno.

Las Ferias de Mayo, del 1 al 10 de ese mes, son las más importantes por la cantidad de actividades que se programan y entre las que destacan los conciertos y concursos con una elevada participación de gente llegada de toda la comarca.

La Festividad del Santo Voto es la más arraigada por su contenido histórico. Se celebra a los ocho días de la Festividad de la Ascensión y se remonta a la Peste Negra que asoló a Europa en 1348, que en Puertollano tuvo graves consecuencias al reducir la población a sólo 13 vecinos, lo cuales ofrecieron voto a la Virgen sacrificando trece vacas. Esta tradición se ha mantenido desde entonces el día de la Octava de la Ascensión del Señor, fecha en la que el Ayuntamiento invita a toda la población a una comida a base de carne de vacuno.

La fiesta comienza la noche anterior con la colocación y encendido de calderas por parte de la corporación municipal en las inmediaciones de la



Las fiestas de mayo son las que mayor participación registran por parte de los ciudadanos.

Iglesia Virgen de Gracia. Durante toda la noche los vecinos se acercan al lugar para recoger los panecillos bendecidos, mientras que se prepara la comida que al día siguiente se repartirá entre todos. También es típico que se canten mayos durante la tarde anterior.

El Festival Internacional de Folklore que tiene lugar en la primera quincena de julio y en él participan grupos llegados de diferentes países. Festival

que tiene su igual, sólo que con grupos nacionales, en septiembre coincidiendo con las fiestas patronales de septiembre en honor de Nuestra Señora de Gracia.

El Día del Minero, el 4 de diciembre, en relación de su patrona, Santa Bárbara, y la Navidad ponen final al calendario festivo anual.

Testigos de la historia

Iglesia de Nuestra Señora de la Asunción.— Se

construyó en el siglo XVI y en la actualidad conserva su estructura primaria con una planta basilical de una sola nave. La construcción está realizada en mampostería de piedra y sillar con esquinas y contrafuertes. Hubo de ser restaurado tras sufrir dos incendios, uno durante la guerra carlista en 1838 y otro en la guerra civil, en 1936.

Fuente del Agua Agria.— Las referencias más antiguas que se tie-

ne de ella datan de 1575 y proceden de las Relaciones Topográficas de Felipe II. Su importancia radica en que su agua tiene reconocidas propiedades medicinales.

Ermita de Nuestra Señora de Gracia.— Construida en 1489 como consecuencia del voto que hizo la población para librarse de una nueva peste en 1486. En el siglo XVII la virgen fue declarada patrona de la ciudad. La ermita fue incendiada en 1936 y reconstruida en 1940.

Iglesia de la Soledad.— Antigua ermita de San Mateo. Se desconoce su antigüedad, aunque parece ser que data del siglo XIV o XV. Se compone de tres naves.

Fuente de los Cinco Caños.— El primer pozo público junto al cual se ubicó el primitivo emplazamiento de Puertollano se convirtió con el paso del tiempo en la Fuente del Pilar, conocida como de los Cinco Caños. En el último tercio del siglo XIX fue trasladada a la calle Cañas.

Monumento al Minero.— Escultura "neorrealista" que domina la ciudad desde el Cerro de Santa Ana. La obra es del escultor José Noja y fue financiada con fondos recaudados a nivel popular. Tiene diecisiete metros de altura y en palabras de su propio autor "con ella se ha querido reflejar la verdad de Puertollano".

Museo Municipal.— Es especialmente interesante por los restos de las antiguas minas y las instalaciones de los complejos petroquímicos y minero-eléctrico.

También destacan la llamada Chimenea Cuadrá, un castillete en el promontorio más elevado del cerro de Santa Ana, desde el que se domina la ciudad; el Parque de la Rincona y la Dehesa Boyal, una vasta extensión de pinares con ermita y merendero que es el principal pulmón de la ciudad.



La fiesta del Voto es de las más tradicionales de Castilla-La Mancha.

Pagar en el super, comprar ropa, electrodomésticos,
restaurantes, viajes, vacaciones, regalos, gasolina,...

La forma más cómoda y segura de comprar de todo.

Y de pagarlo todo.

Además con las tarjetas CCM podrás disponer de dinero
las 24 horas del día en la Red de Cajeros o en las Oficinas
de Caja Castilla La Mancha, conocer tus últimas operaci-
nes, consultar el saldo, etc.



Lo
compran
todo.
Lo pagan
todo.

Compra con tarjetas CCM

EL MOVIMIENTO POLITICO Y EL PARO ES LO MAS
CRITICADO DE LA ACTUAL LEGISLATURA

El balance de los últimos cuatro años

Los portavoces subrayan la estabilidad industrial y la esperanza en el futuro

El agua, el paro y la movimiento político registrado en esta legislatura es lo más destacado de los últimos cuatro años por las distintas fuerzas políticas con representación en el Ayuntamiento de Puertollano.

Todos se muestran muy preocupados por la alarmante sequía que sufre, al igual que el resto de España, esta población, ya que su futuro económico depende mucho de ella. El elevado número de desempleados es otra de las lacras que arrastra esta localidad, en opinión de los portavoces de los grupos municipales, pues son cerca de 7.000 los parados contabilizados en la comarca.

Los distintos representantes del pueblo precisan que se ha cambiado mucho la imagen de la ciudad en el plano urbanístico, pero aseguran que la gestión del equipo de gobierno en esta legislatura se ha visto retrasada debido a los cambios de alcalde que se han producido de forma muy constante.

La realización de grandes edificios es muy criticada por unos, mientras que otros la defienden, pero todos están de acuerdo en los beneficios que el proyecto Puertollano Verde tiene para la ciudad, obviando la aprobación o no de la forma en que se está llevando a cabo.

La estabilidad industrial y la esperanza en el futuro son otros de los elementos que han coincidido en señalar los representantes de los cinco grupos municipales.

La esperanza en las elecciones de mayo son el punto de mira y la solución de todos estos problemas a juicio de los cinco.

La portavoz de Izquierda Unida, Paula Fernández, considera que Puertollano es una ciudad que ofrece muchas posibilidades, por lo que cree bueno el momento actual "para que arrimemos el hombro y con imaginación y un poco esfuerzo busquemos para nuestra ciudad salidas distintas a las habituales".



Pilar Mozos, portavoz del Grupo Mixto.

En este sentido, Fernández explica que una de estas salidas puede ser la instalación de industrias derivadas de la petroquímica y de transformación, además de un empuje al ecoturismo o a otro tipo de empresas pequeñas que recuperen las tradiciones locales. "Se trata de industrias nuevas que no necesitan de grandes inversiones".

Pilar Mozos, del Grupo Mixto, comparte esa esperanza en el futuro y pide que se ayude a Puertollano "a ser de nuevo el faro industrial de La Mancha, que resurja como el Ave Fénix".

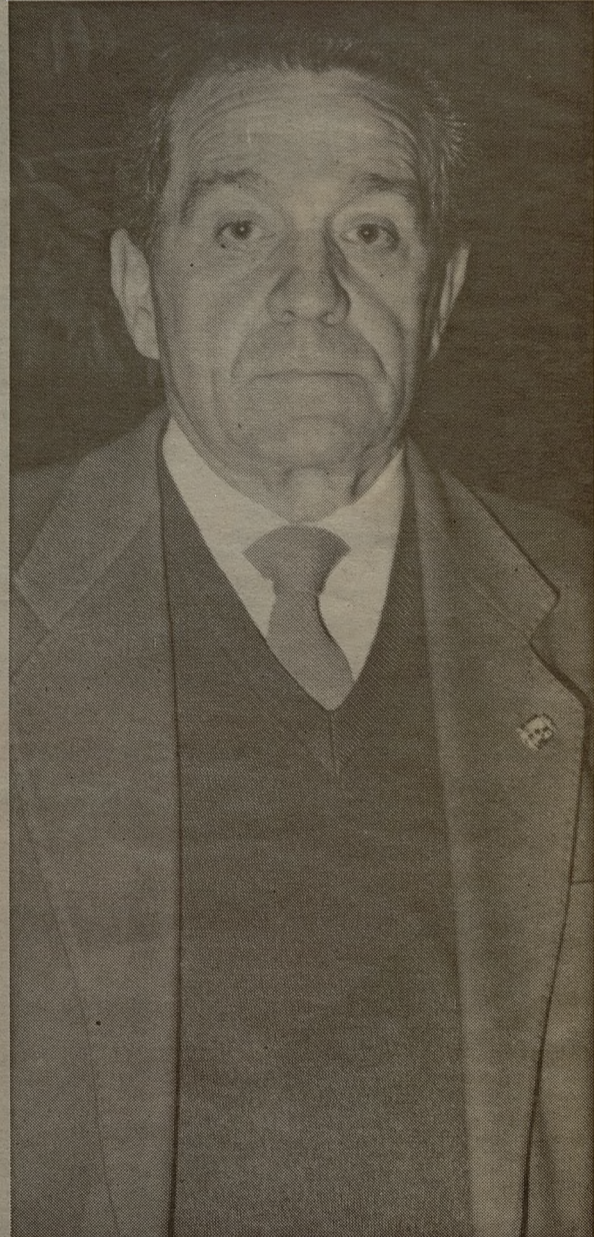
Mozos piensa que la creación de la Oficina de Promoción Empresarial

(OPE) puede dar alternativas a la economía puertollanera si se lleva de forma correcta.

Por su parte, el portavoz de Iniciativa Ciudadana (IC), Francisco Barrios, aporta una visión negativa de la realidad local, pues asegura que Puertollano "ha perdido mucho en favor de Ciudad Real, que ha experimentado un gran crecimiento en detrimento nuestro".

El representante de IC cree que el agua y los puestos de trabajo son fundamentales para la ciudad, a la vez que recuerda que el futuro de la localidad depende demasiado de la industria pública.

Gabriel Rodado, del Grupo Popular, recuerda



Gabriel Rodado, portavoz del Partido Popular.

que los niveles de drogadicción y los 3.600 millones de pesetas de endeudamiento del Ayuntamiento, por las "obras faraónicas" realizadas son problemas que se deben superar lo antes posible.

Rodado se declara optimista con el futuro y manifiesta la necesidad de una corporación que sienta las bases para que se solucione la situación local.

La representante del grupo socialista en el poder, Ana Carmona, subraya que durante esta legislatura se ha modernizado y embellecido la ciudad, "para ello la Junta de Comunidades ha invertido cerca de 5.000 millones de pesetas en viviendas, in-

fraestructura básica y zonas verdes". Asimismo recuerda las mejoras sanitarias experimentadas con la creación del tercer centro de salud y la ampliación por valor de mil millones de pesetas del hospital.

"Se han resuelto muchos de los problemas que tenía esta ciudad en la medida de lo posible y eso da pie a un futuro prometedor para el que ya están sentadas todas las bases, de cara a la expansión de la Puertollano", agrega Carmona, quien considera que nos sólo se debe buscar la implantación de grandes industrias en la ciudad, "pues también las pequeñas empresas son necesarias y hay que fomentarlas".

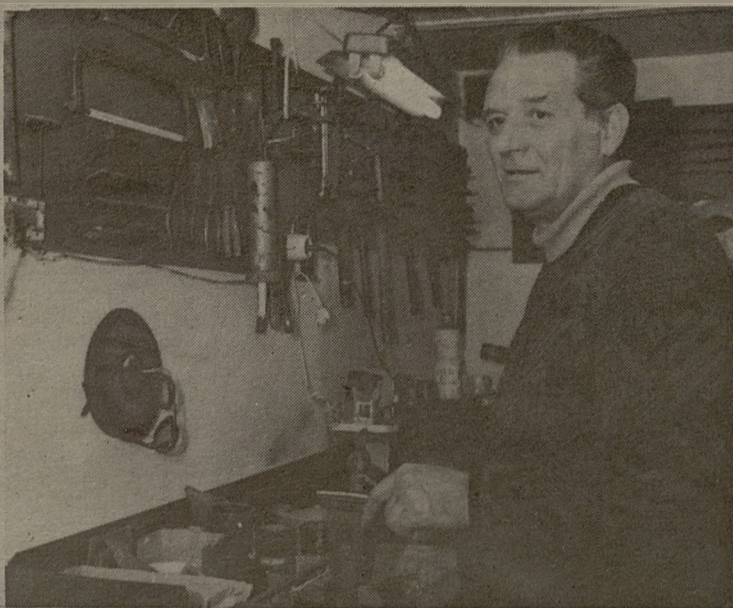
COMO EN TODAS LAS CIUDADES DEL MUNDO, EN
PUERTOLLANO HAY PERSONAJES MUY ENTRAÑABLES

Gente especial

Forman parte de la vida cotidiana de la ciudad



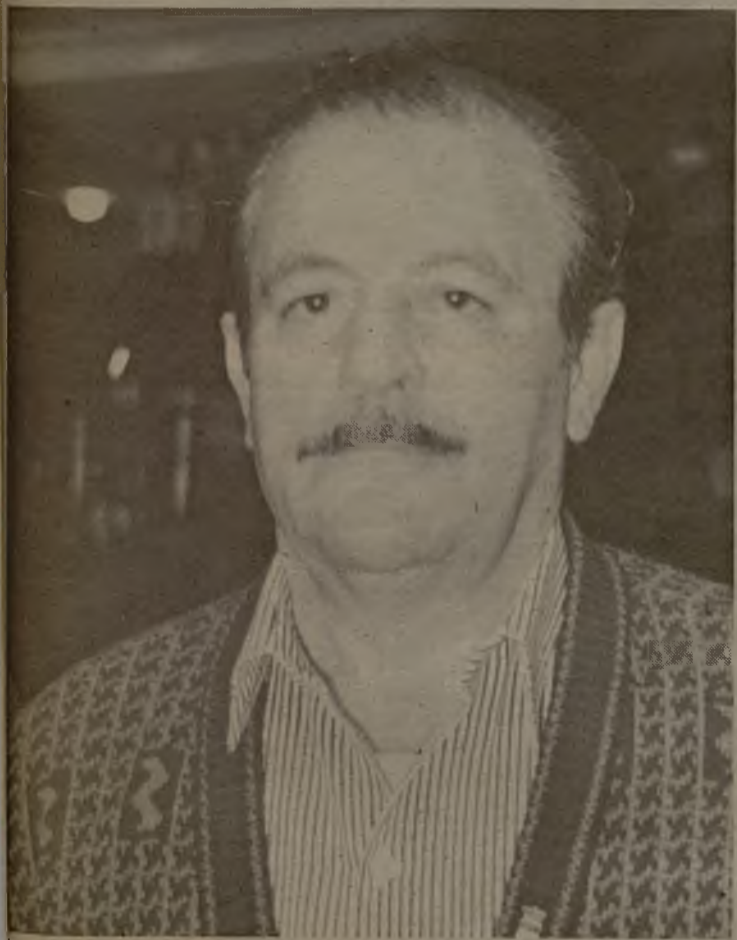
LA FUENTE DE AGUA AGRIA. No se trata de un personaje propiamente dicho, pero su presencia es algo permanente en la ciudad como testigo de las historias y andanzas del resto de personajes que pasan por esta localidad.



RAFAEL VIZICONTI MARCHANTE. De su padre y de su abuelo le viene a Rafael la tradición hojalatera. Su familia ha sido desde que se recuerda la encargada de fabricar los jarros de pincho para beber de la Fuente del Agua Agria



AFRODISIO LAIN ARRIAGA. Ha convertido el Bar "Los Faroles" en un museo con más de 200 piezas de labranza y radios antiguas. Su afición como coleccionista le ha llevado a donar piezas importantes al Museo Municipal.



PEDRO VIZCAINO GARCIA, "EL 8.000". Un forofo del fútbol, que ha aguantado tres infartos en el campo, mientras animaba a su equipo, el "Puertollano Industrial". El apodo le viene de una deuda de 8.000 duros que tuvo hace años.



JOSE AGUILAR, "JOSITO". A sus 72 años, forma ya parte de la historia emocional del pueblo, por su lucha desde una posición modesta, para que el Carnaval, la Semana Santa y la fiesta de San Antonio brillen con luz propia.

Ciudades
de
Castilla-La
Mancha

MANCHA

DE LA

INDUSTRIAL

FARO

PUERTOLLANO

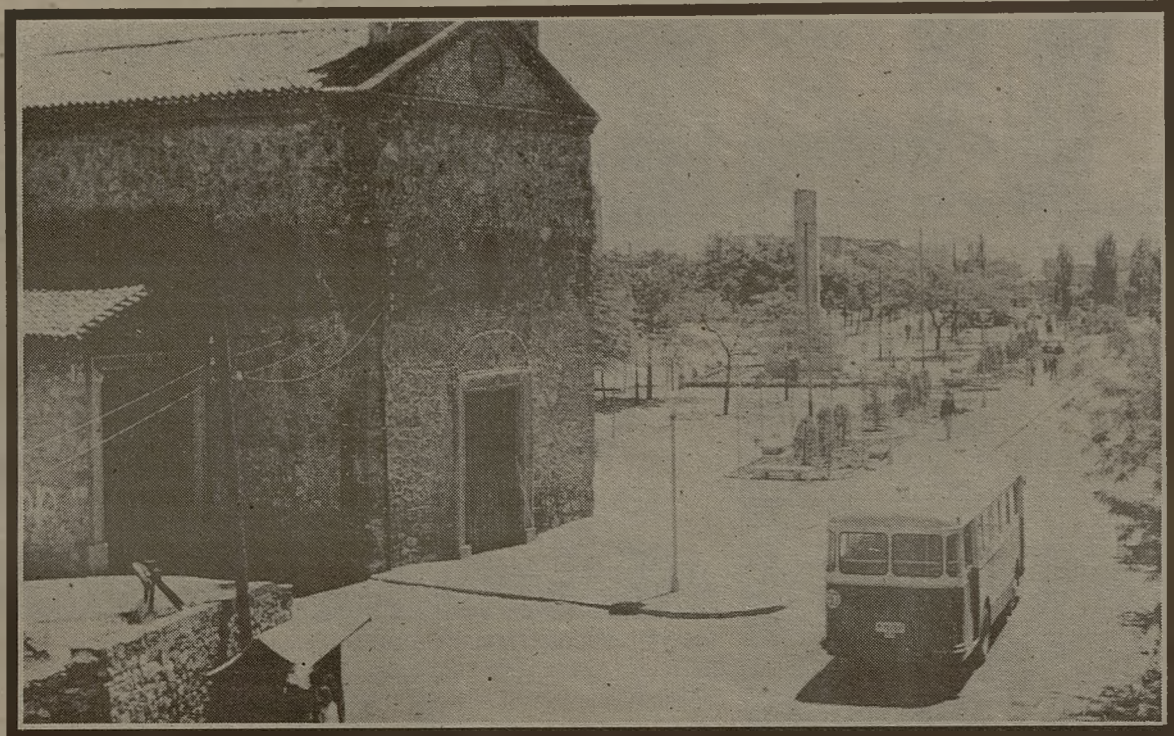
SUPLEMENTO
ESPECIAL
Sábado, 1 de abril de 1995

27

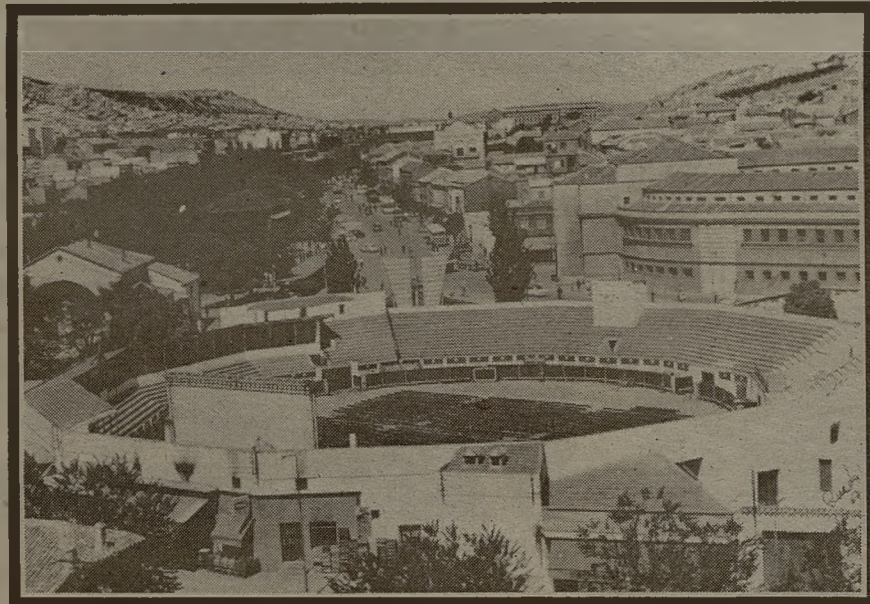
LA FOTOGRAFIA HISTORICA HACE POSIBLE QUE PERCIBAMOS
LO QUE CAMBIA Y LO QUE PERMANECE EN NUESTRO ENTORNO

Imágenes

DIARIO 16 CASTILLA-LA MANCHA ofrece a sus lectores



Ermita de Nuestra Señora de Gracia, patrona de Puertollano, en una imagen tomada en los años cincuenta.



Vista de la Plaza de Toros en los años 60, cuando en verano también se utilizaba como cine.



Calle Aduana y al fondo la Parroquia de Ntra. Sra. Gracia. 1959.



Panorámica del Complejo Industrial de Puertollano en los años 50. (Empresa Nacional Calvo Sotelo).



Recuerdo de la tradicional fiesta del Santo Voto en el año 1916.

ES PATENTE QUE EN EL ULTIMO SIGLO PUERTOLLANO HA EXPERIMENTADO GRANDES CAMBIOS, AUNQUE SU BASE INDUSTRIAL SIEMPRE HA ESTADO PRESENTE

del ayer

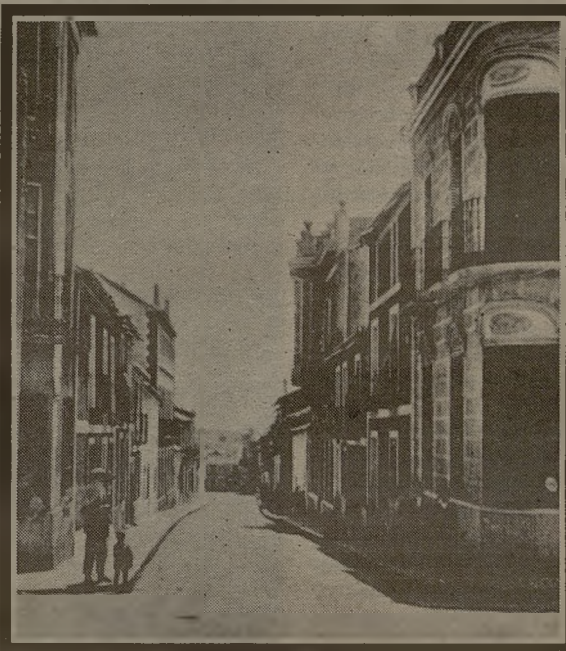
una selección de la memoria gráfica de Puertollano



"Trenillo" de vía estrecha de Puertollano a Alcázar de San Juan (Años sesenta).



Edificio del "Gran Teatro", construido en 1918, en una imagen de principio de los 60.



Calle de Las Cruces en el año 1930.



Vista panorámica de la venta de ganado, conocida como "cuerda" durante las ferias. Años 50

Ciudades
de
Castilla-La
Mancha

MANCHA

DE LA

INDUSTRIAL

FARO

PUERTOLLANO

SUPLEMENTO
ESPECIAL

Sábado, 1 de abril de 1995

29

ESTE ES EL PEOR AÑO DE SEQUÍA REGISTRADO EN LA COMARCA,
LO QUE AGRAVA MUCHO LA SITUACION GENERAL DE LA CIUDAD

El agua, fundamental para el futuro de Puertollano

Actualmente sólo se asegura el abastecimiento a la población para seis meses

El trasvase del pantano del Jándula, en Jaén, al de Montoro, que abastece a Puertollano y su comarca, ha permitido durante los dos últimos años contar con el agua necesaria para la ciudad y para el mantenimiento del Complejo Petroquímico. Cincuenta kilómetros de tubería, que han supuesto un coste de unos 4.000 millones de pesetas, han solucionado de forma momentánea el problema tan acuciante que sufría esta localidad, aunque la situación vuelve a ser muy grave con la sequía que asola este año al país.

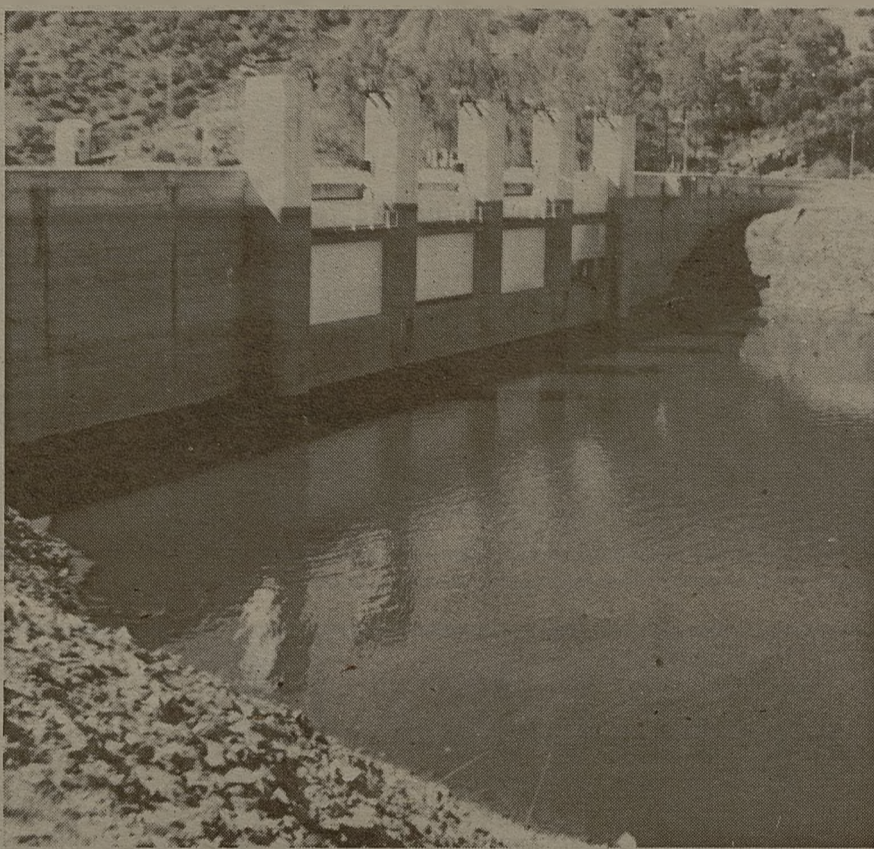
Después de este trasvase se está haciendo un oleoducto que va directamente desde las presas pequeñas de la Mesta y la Tablilla a la ciudad, con el fin de separar el agua de uso industrial de la de consumo humano. La inversión requerida por esta obra ronda los mil millones de pesetas.

El concejal de Urbanismo, Juan Francisco Fernández Pacheco, subraya que gracias al trasvase Puertollano tiene la posibilidad de estar conectado al Guadiana y al Guadalquivir, lo cual supone "una facilidad que no podemos dejar pasar en caso de que llueva".

Asimismo, destaca que las empresas están haciendo grandes inversiones con el fin de aprovechar el agua de que disponen al máximo.

Por su parte, el alcalde, Casimiro Sánchez, manifiesta que el futuro y el presente de esta localidad y de su industria depende del agua. "Todos los planes que tenemos están totalmente relacionados con ella. Si no tenemos agua todos nuestros planteamientos se vendrán abajo, porque la industria no podrá funcionar y tampoco tendrá agua la población".

Sánchez recuerda que "1994 fue el peor año que habíamos tenido, pero hasta el momento se ve que este año es mucho peor, ya que no solamente no ha llovido los 7 hectómetros cúbicos necesarios para asegurar el abastecimiento a la población, sino que sólo han sido 2 ó 3



El pantano de Montoro cuenta con reservas para un máximo de seis meses.



El trasvase de agua desde el Jándula al Montoro ha supuesto un coste de 4.000 millones de pesetas.

hectómetros los que han caído. Además lo han hecho de mala manera, pues en una de las presas pequeñas el agua que cayó fue producto de una tormenta y lo que hizo fue

arrastrar todo el lodo deteriorando el pantano".

No obstante, precisa que la población tiene el abastecimiento asegurado hasta otoño y la industria probablemente también,

"pero luego no sabemos qué va a pasar. Si el próximo otoño es seco será muy grave".

Puertollano está pendiente de la decisión que tome el Gobierno en rela-

ción con el Plan Hidrológico Nacional, mientras reivindica que se ponga en marcha un tercer ramal desde el Júcar para paliar el problema que sufre la región en su totalidad.

Respecto a la calidad del agua que se trasvasa desde el Jándula, el alcalde asegura que es perfecta, según demuestran los análisis quincenales que se realizan. En este sentido, precisa que incluso se ha mejorado la calidad de las aguas del Montoro, pues se ha tratado el manganeso que caracteriza a las reservas de la zona.

La preocupación por la falta de agua es compartida por los distintos grupos políticos en el Ayuntamiento, así como por sindicatos y ecologistas, ya que todos ellos la destacan como uno de los principales problemas de la localidad, cuando no el primero.

Aguas subterráneas

Al suspenderse en 1974 la actividad extractiva en el yacimiento de carbón de Puertollano, se paralizaron de forma paralela las labores de desagüe de los pozos y galerías. Esto ha originado que el agua procedente de la infiltración se haya acumulado en los huecos abandonados.

Se considera que el volumen de agua almacenada en la cuenca puede estar en el orden de los 13 millones de metros cúbicos. Esto ha dado lugar que algunos colectivos pidan la utilización de estas reservas en beneficio de la ciudad, lo cual es prácticamente imposible por las deficiencias que presenta la calidad de estas aguas, que ni siquiera pueden ser destinadas al uso industrial. Su contaminación viene marcada por el contacto con las piritas de la cuenca, así como por los altos contenidos que presentan en sulfato de hierro y manganeso.

De cualquier forma, es difícil saber con exactitud el volumen de líquido subterráneo y el de contaminación por las diferentes profundidades y lugares en que se encuentra.

"TERMINAMOS LA LEGISLATURA CON TODOS
LOS PROYECTOS CUMPLIDOS EN PUERTOLLANO"

Ciudades
de
Castilla-La
Mancha

F RANCISCO UREÑA

Presidente de la Diputación de Ciudad Real

"La ciudad es el referente industrial de la provincia"

Francisco Ureña considera que la ciudad de Puertollano es el referente industrial de la provincia, además de una de las localidades que mayor crecimiento ha experimentado durante los últimos años. Tras dos legislaturas al frente de la Corporación Provincial, Ureña se haya satisfecho con las actuaciones que se han llevado a cabo en los cien municipios de Ciudad Real y especialmente en Puertollano, donde no sólo se ha mantenido el nivel económico, sino que también se ha conseguido que allí se instale la mayor central térmica del mundo, lo que permitirá la creación de muchos puestos de trabajo y gran riqueza para la comarca. La finalización de todos los proyectos contemplados para esta ciudad es otra de las cosas que destaca el presidente de la Diputación, aunque ésta ha sido la tónica general en toda la provincia.

—Después de ocho años como responsable de la Corporación Provincial ¿Cómo ha visto evolucionar Puertollano?

—Ha tenido la transformación lógica con el paso del tiempo, pues éste ha sido principalmente un municipio de origen minero que se ha convertido en el núcleo industrial de la provincia. La instalación de grandes empresas supuso en su día un importante cambio, pero en la actualidad la mayor transformación viene de mano de la tecnología, sirva como ejemplo la ubicación de Elcogas.

—Se trata de la ciudad con más habitantes de la provincia después de la capital ¿Sigue siendo un núcleo obrero y conflictivo como en otros tiempos?

—Tiene la conflictividad propia de cualquier ciudad industrial, sin que



Ureña considera que "no es positivo para ningún pueblo el cambio constante de alcaldes".

por ello la podamos clasificar de conflictiva, pues no existen problemas que superen la gravedad lógica de un municipio con las características de éste.

—Entre los principales problemas de Puertollano destaca el hecho de que en la última legislatura ha habido tres alcaldes, ¿De qué forma influye esto en la evolución de la ciudad?

—No es positivo para ningún pueblo el cambio constante de alcaldes. No es recomendable, porque no hay equipo que pueda terminar una legislatura, lo que se traduce en mayor lentitud de la normal en el funcionamiento de los asuntos municipales,

ya que cada corporación tiene sus propias ideas y proyectos.

—Además de los cambios políticos, otro de los problemas de la localidad es la falta de agua en una ciudad tan industrial como ésta, ¿Qué soluciones se están planteando?

—El problema de la sequía es muy grave en toda la provincia, pero en Puertollano las necesidades de la industria lo agravan, para ello se ha hecho un trasvase desde el pantano el Jándula en Jaén hasta el Montoro, que en principio ha cubierto las necesidades más inmediatas, pero en la actualidad dependemos de la climatología,

como ocurre en la mayor parte de España.

—La lucha contra la contaminación es otro de los caballos de batalla de Puertollano.

—La contaminación en esta ciudad está muy vigilada, aunque hay que destacar que no se trata de un problema extremadamente grave. Esta es una provincia con un índice de contaminación bajo y claro Puertollano sobresale respecto a la media provincial, sin que a nivel nacional sea muy superior a lo normal.

—Las comunicaciones son fundamentales para el crecimiento de la localidad y entre ellas el AVE

ha jugado un papel muy importante.

—El AVE ha supuesto un empuje importante, aunque todavía se está empezando a aprovechar todas sus posibilidades, pero no podemos olvidar que ha acercado a Madrid y a Andalucía este núcleo con lo que ello supone para las empresas instaladas allí. La próxima construcción de una autovía que la ponga en contacto directo con la N-IV es otro de los factores decisivos para su crecimiento futuro y no podemos olvidar que también se han mejorado las vías de acceso a la zona sur mediante el arreglo de carreteras.

—Puertollano está siendo impulsada nuevamente como ciudad industrial con el asentamiento allí de nuevas empresas y la ampliación y refuerzo de las ya existentes.

—La principal referencia de Puertollano es la industrial, y de hecho la instalación de Elcogas aquí supone un importante avance para la comarca. Son más de 100.000 millones de pesetas los que se van a invertir y eso lo querría cualquier pueblo, decir lo contrario sería como negar la sequía.

—¿Qué proyectos existen en el futuro para Puertollano desde la Diputación?

—Bueno como estamos ante unas elecciones, puede destacar la construcción de la autovía como principal proyecto, aunque hay subrayar que hemos cumplido ya todos los proyectos que teníamos antes de terminar esta legislatura, pues las buenas comunicaciones y el desarrollo integral de la ciudad y de la zona colindante eran los principales. Nuestras actuaciones se han centrado en las comunicaciones, la recogida de basuras, el tratamiento de residuos, entre otros.

MANCHA

DE LA

INDUSTRIAL

FARO

PUERTOLLANO

SUPLEMENTO
ESPECIAL

Sábado, 1 de abril de 1995

31



El valle de Alcudia constituye una de las comarcas más singulares de nuestra geografía.

Ciudad Real

Coge el AVE hoy mismo y en un

momento podrás disfrutar de

un fin de semana histórico por

los pueblos de la ruta de

los Caballeros. Descan-

sar la vista en Ruidera o Daimiel.

Conocer el único Corral de

comedias en activo de Europa, en

Almagro. O hacer un delicioso cambio

de menú. Ven, por tu propio interés.



Almagro es en sí mismo motivo suficiente para un viaje por la provincia.



Vino de Valdepeñas, el mejor acompañante para su rica gastronomía.

NO SABES LO QUE TE ESTAS PERDIENDO



Junta de Comunidades de
Castilla-La Mancha