

Por la Hoz de Beteta hasta Las Lagunas de El Tobar, todo naturaleza

CRÓNICAS

CUENCA - 7 SETIEMBRE 2002 - AÑO VI - N.º 292 - 1,80 EUROS (300 PTS) *de Cuenca*

ENTREVISTA



María Luisa Araújo
Consejera de Economía y Hacienda

FIESTAS



Balance de la Feria y Fiestas San Julián 2002

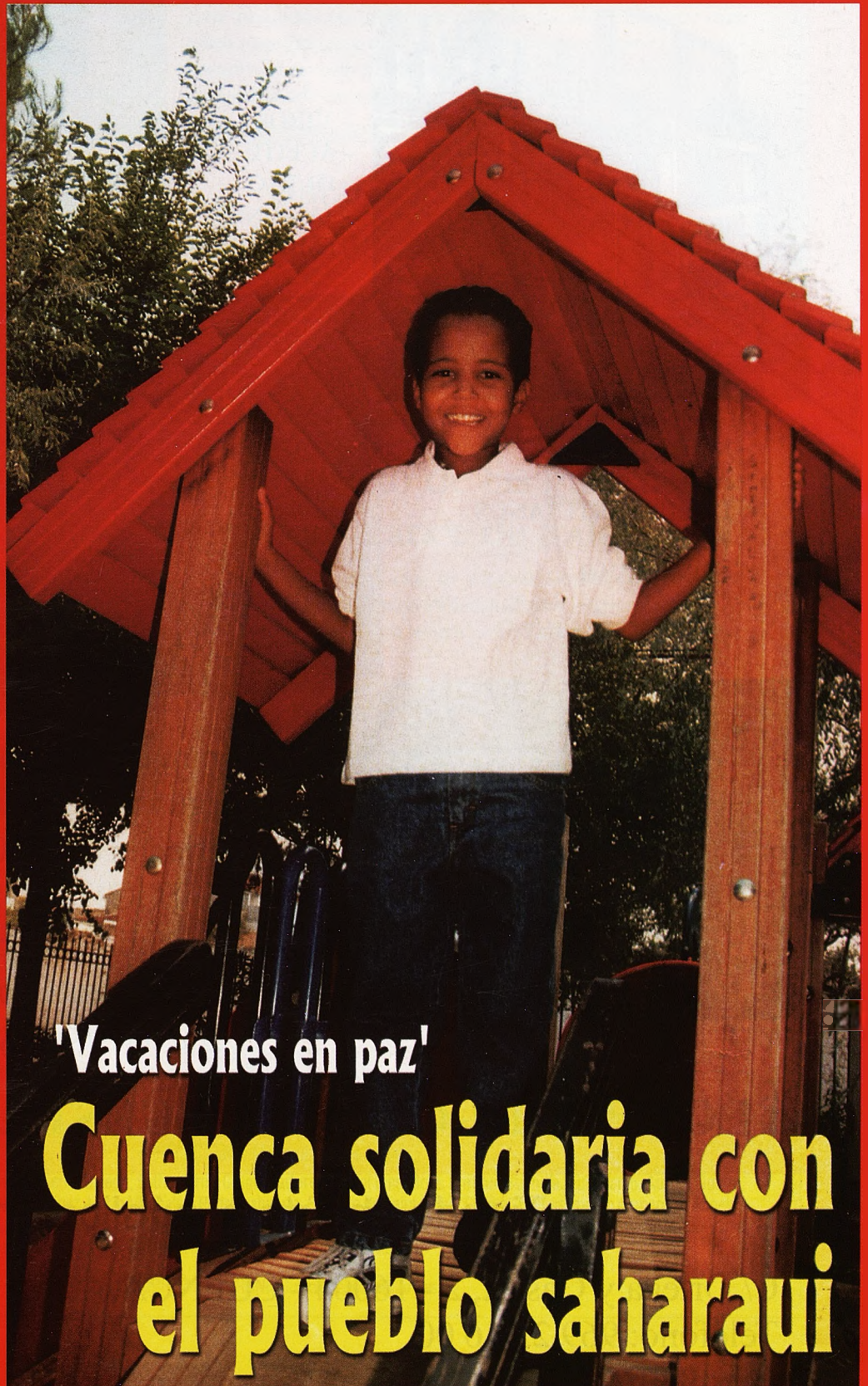
CIENCIA



'El mundo de las galaxias'
al alcance de todos

Además

Restauración: conservar y disfrutar del Patrimonio
'En Ruta' nos presenta nuevos recorridos BTT



'Vacaciones en paz'

Cuenca solidaria con el pueblo saharauí



coprosol

El rincón del gourmet



- VINOS
- ACEITE
- QUESO
- JAMONES
- EMBUTIDOS



- MIEL
- ALAJÚ
- DULCES ARTESANOS
- AJOS
- CONSERVAS



En nuestras instalaciones podrá degustar y adquirir una extensa variedad de PRODUCTOS AUTÓCTONOS seleccionados especialmente para los paladares más exigentes por sus características y calidad

LOS PRODUCTOS DE NUESTRA TIERRA

Tienda abierta al público en:

C/ Ortega y Gasset, 2 - 16004 - CUENCA.

Teléfono: 969 23 16 00

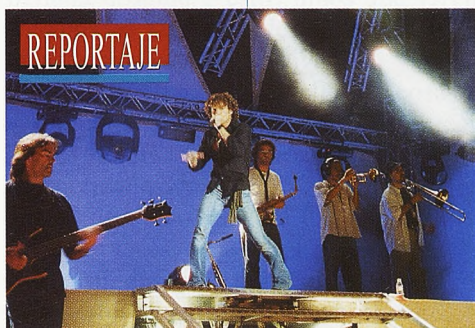
Fax: 969 23 21 35



Abrir la puerta de la solidaridad al pueblo saharauí

Este proyecto comenzó en Castilla-La Mancha hace diez años, cuando un grupo de castellano-manchegos creyó necesario abrir una puerta a la solidaridad a un pueblo que está sufriendo las consecuencias de un exilio, ya muy largo.

Pág. 6



Balace de la Feria y Fiestas San Julián 2002

De «rotundo éxito» ha calificado el concejal de Festejos del Ayuntamiento de Cuenca, José Luis Chamón, las pasadas Fiestas en honor al patrón de la ciudad. La participación ha sido una de las notas más destacadas.

Pág. 10



'El mundo de las galaxias' al alcance de todos

El Museo de las Ciencias de Castilla-La Mancha y el Observatorio Astronómico Nacional han organizado la II Escuela de Astrofísica actual y el Taller de Observación Astronómica.

Pág. 16



María Luisa Araújo, consejera de Economía

Desde el 17 de marzo del 2000 M^a Luisa Araújo dirige la consejería de Economía y Hacienda. Su experiencia en el cargo ha resultado «altamente satisfactoria» viéndose recompensada públicamente en este año 2002.

Pág. 21

CRÓNICAS de Cuenca

EDITA: Cuenca Comunicaciones S.L., Ramón y Cajal, 22. 1º. 16004 Cuenca. Tlf.: 969 24 00 33. Fax: 969 23 48 52.

DIRECTOR: Manuel Noeda López

Redacción: Luis M. Calvo Rubio, Gema Ortega, Esther Ortiz. Colaboradores: Angel Luis Mota, Enrique Buendía, Luis Calvo, Aurora Duque, Fernando J. Cabañas, Abelardo Martínez, Lucio Mochales, Pedro Lahuerta, Roberto de Saint Lagú, 'El Kike'. Departamento comercial: Angeles Escudero, Carmen Soria. Administración: Javier Martínez Górriz, David Alvaro Fernández. Edición, fotocomposición e impresión: LINCE Artes Gráficas (926271084) Distribuye: Districuen S. L. D.L. : C.R.-98/97.

CORREO ELECTRÓNICO: cronicas@citelan.es

Serie 5 Exclusive



¿Te gusta conducir?

A todos los que crean que el BMW Serie 5 es el mejor coche de su categoría nos gustaría añadirles algo:

- * Pintura metalizada
- * Tapicería de cuero
- * Llantas de aleación de 16"
- * Volante multifuncional
- * Revestimientos interiores de madera
- * Intermitentes blancos
- * Acabados cromados



BMW lanza la nueva Serie 5 Edición Exclusive. Con un sofisticado equipamiento de serie, para disfrutar aun más de la carretera. Ahora tiene uno desde **34.250 €**. Otro motivo más para los que ya pensaban que el Serie 5 es el mejor coche de su categoría. Otro motivo menos para los que aún no piensan así.

Tello Motor, S.A.
Avda. Cruz Roja, s/n.
Tel.: 969 23 02 00
Cuenca

www.bmw.es/tellomotor

P.V.P. recomendado en Península y Baleares. I.V.A, transporte e impuesto de matriculación incluidos. Condiciones válidas para pedidos generados hasta el 31/07/2002.

El pueblo saharauí aguanta en Tinduf

Muchos de los niños saharauíes que han estado entre nosotros estos meses de vacaciones se han marchado ya o están a punto de hacerlo. El reportaje de apertura de este número narra, no sólo las causas por las que fue creado 'Vacaciones en paz', un programa dirigido a estos niños que viven en los campamentos de la región de Tinduf (Argelia), sino las circunstancias en las que viven allí y lo que esperan. Sabemos que carecen de algunas cosas que son sin duda importantes para su desarrollo y crecimiento, pero no olvidemos que no les falta el cariño de sus padres y hermanos.

Después de que el Sáhara Occidental fuera ocupado por Marruecos, y de que los saharauíes se convirtieran en exiliados y se distribuyeran por diferentes países limítrofes y amigos, hace ya 25 años, el testimonio permanente y el recordatorio de que ellos siguen luchando por la vuelta a su adorada tierra continúa desde los campamentos que les acogen en la región argelina de Tinduf.

Desierto y rocas, un lugar sin acomodo para el ser humano, que ha servido desde entonces de hogar a este pueblo, ya ha visto nacer a muchos de esos niños, que cada verano vienen a pasar unas vacaciones con familias españolas.

En 1993, un grupo de castellano-manchegos creyó necesario abrir una puerta a la solidaridad con este pueblo y decidió crear un programa de acogida para los niños saharauíes. Desde entonces y hasta hoy el número de niños se ha ido incrementando paulatina-

mente. Pero el sentido de 'Vacaciones en paz' no es el de dar una limosna a quien lo necesita, sino más bien de acoger a estos niños, que sólo conocen la vida en un campamento, y facilitarles, al menos durante su estancia, esas comodidades de las que carecen en Tinduf.

A un niño que vive en el desierto le llama poderosamente la atención el agua de nuestras piscinas y los helados. No olvidemos que ellos tienen allí a sus familias y que no extrañan las comodidades, sólo extrañan a sus familias. Cuando viajan hasta nuestro país, aprenden mejor el español, su segunda lengua oficial, y son llevados al médico y al dentista para que se les realice una revisión.

Los padres receptores acogen a estos niños y se comportan con ellos como si fueran sus propios hijos, aunque no estaría mal señalar con el dedo a aquellos que lo hacen simplemente por aparentar que son solidarios. Sabemos que esto también ocurre. Un niño saharauí no es algo que pueda exhibirse con orgullo cada verano por las calles de nuestra ciudades, un niño provena de dónde provenga es un niño. 'Vacaciones en paz' no pretende sólo ser un programa solidario, es el medio de dar a conocer la problemática de un pueblo que vive, hace demasiados años, en el exilio y que pide a los países que le quedan más cercanos un referéndum. No olvidemos tampoco que el pueblo saharauí es un pueblo orgulloso de sus raíces y digno, capaz de aguantar pacientemente hasta que alguien vuelva la cabeza ante la injusticia y decida sobre su futuro.

A PARTIR DEL 7 DE JUNIO Y DURANTE TODO EL VERANO TE PROPONEMOS..., MÁS DE 1000 HORAS DE ACTIVIDADES



estanochetoca

'Vacaciones en paz'

Abrir la puerta de la solidaridad al pueblo saharauí

Este proyecto comenzó en Castilla-La Mancha hace diez años, cuando un grupo de castellano-manchegos creyó necesario abrir una puerta a la solidaridad con un pueblo que está sufriendo las consecuencias de un exilio, ya demasiado largo. El pueblo saharauí fue expulsado de su territorio hace 25 años y vive desde entonces en la desértica región de Tinduf (Argelia).

GEMA ORTEGA

Pasar dos meses de vacaciones, lejos de los campamentos en los que viven con sus familias en la región de Tinduf (Argelia), es el objetivo del programa 'Vacaciones en paz', que desde hace algunos años se está llevando a cabo en nuestro país.

Estos niños son hijos de un pueblo invadido y ocupado por Marruecos. De esto hace 25 años y ellos continúan demandando un referéndum para poder volver al Sáhara. La mayoría de los jóvenes, que han nacido en el exilio, han aprendido a amar su tierra en la distancia, a través de sus padres quienes les han inculcado amor y aprecio por ella.

Casi 600 niños han estado entre nosotros este verano en cada una de las provincias de la región. Cuenca ha recibido a unos 70 niños, que han sido dis-

tribuidos por diferentes puntos de la geografía conquense.

Nueve familias de Villanueva de la Jara han acogido, como siempre desde hace seis años, a niños saharauí, y nos han contado su experiencia. Cómo son, cómo se comportan, qué les hace más felices y qué es lo que más añoran, son algunas de las cuestiones que se irán desgranando a lo largo de este reportaje.

El proyecto

Este proyecto comenzó en Castilla-La Mancha hace diez años, cuando un grupo de castellano-manchegos creyó necesario abrir una puerta a la solidaridad con un pueblo que estaba sufriendo las consecuencias de un exilio, ya demasiado largo. En 1993 llegaron los primeros niños a nuestra región, y desde entonces el número se ha ido incrementando paulatinamente hasta el verano de 2001, con 750.



Gema Ortega

Tahara posa en esta fotografía para Crónicas de Cuenca.

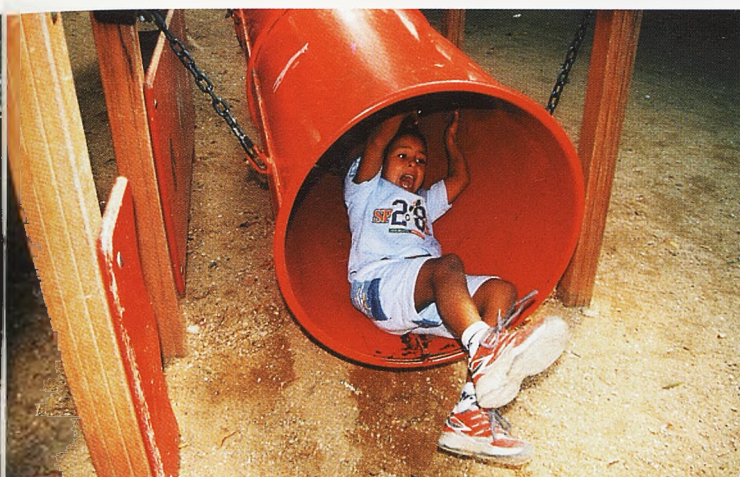
Los niños saharauí vienen a nuestro país a disfrutar de ciertas comodidades que allí en sus campamentos no poseen. Las familias receptoras aprovechan esta temporada que pasan con ellos para llevarles al médico, visitar al dentista, y en algunos casos necesarios, para ponerles en tratamiento médico.

Es cierto también que algunas de las madres que acogen a estos niños se quejan de que el tiempo de estancia no es el suficiente como para poder solventar los problemas de salud que algunos niños padecen. De las experiencias contadas por las familias puede extraerse que todas ellas se

comportan igualmente con ellos que con sus hijos, y que después de tantos días de estancia es difícil no encariñarse con uno de ellos.

El momento más triste para las familias es el de la despedida. Cada uno de ellos debe de mentalizarse de que los niños no pueden quedarse, que deben de volver con sus familias. Aún así siempre es difícil aceptarlo.

Dolores Esteban Navarro, coordinadora de este programa en Villanueva de la Jara ha acogido este año a dos niños, Adeldader y Galia. Adeldader es niño de pocas palabras y profunda mirada. Dolores está preocupada por su salud y está



Gema Ortega



Gema Ortega

Arriba, Selma juega en el parque de Villanueva de la Jara. Abajo, los niños saharauís con sus familias receptoras.

intentando que en el tiempo en el que viva con ellos pueda recibir un tratamiento especial. Es extremadamente delgado y muy alto.

Galia, la niña, de aspecto vivaracho y simpático, entiende perfectamente el castellano. Es coqueta y muy zalamera, según cuenta Dolores. Les llena de besos cada día y entre sus actividades favoritas están montar en bicicleta e ir a la piscina.

Vicenta Martínez acoge a Naha, una niña también vivaracha a la que le encanta jugar. La mayoría de estos niños están perfectamente integrados en las familias y es fácil verles en estos meses ayudar en casa

o pasear de la mano de sus hermanos 'receptores'.

M^a Carmen Egido acoge a Tahara, una espigada niña de belleza exótica que se comporta discretamente. María Asunción Lerma está contenta con Selma. Reyes Gómez es padre receptor de Zrug y comparte su responsabilidad con sus padres. Estanislao Castillo y su mujer han acogido a Salek, un niño divertido, que sonríe permanentemente y al que le gusta corretear por las calles de su pueblo por estos días, Villanueva de la Jara. Emilia Melgoso acoge por primera vez a un niño saharauí, Mayayub, y es muy probable que el año que viene haga lo mismo.

Una de las cuestiones más comentadas durante el encuentro de estas familias con Crónicas de Cuenca fue que sería mucho mejor para ellos continuar su labor solidaria con los hermanos de estos niños que ya han estado en sus casas. De esta forma, los lazos familiares se hacen más fuertes, pero sólo con una familia saharauí, no con más de una.

Las familias receptoras además mantienen contacto durante todo el año con estos niños. Hablan por teléfono con ellos y les envían aquellas cosas de las que pudieran carecer en el campamento.

Objetivo prioritario

Las instituciones y las asociaciones de Amigos del Pueblo Saharaui de Castilla-La Mancha tienen como objetivo prioritario la consolidación del proyecto en nuestra región, aumentando la sensibilización de la población castellano-manchega acerca de la situación en la que viven estos niños y niñas en los Campamentos de Refugiados así como informar de la compleja situación que atraviesa el Plan de Paz para el Sáhara Occidental auspiciado por Naciones Unidas.

Objetivo general

'Vacaciones en Paz' es un proyecto solidario que pretende cumplir con un objetivo esencial: «reivindicar el derecho de los niños saharauís a vivir en el Sáhara Occidental, país que les fue arrebatado de forma ilegítima hace 25 años y poner de manifiesto la reiterada violación de los derechos humanos que tanto el Gobierno Marroquí como el silencio de la Comunidad Inter-

nacional ejercen sobre el Pueblo Saharaui», según texto del tríptico de este programa.

Pero a este objetivo general se le unen una serie de objetivos específicos, tales como: ofrecer a los menores saharauís, nacidos en medio de un clima de guerra, la posibilidad de introducirse y participar en una cultura de paz en nuestra región; perfeccionar el castellano, segunda lengua oficial del pueblo Saharaui; recibir atención sanitaria especializada de la que carecen en los Campamentos de Refugiados, siguiendo el mandato de la 'Declaración Universal de los Derechos de la Infancia'; dar a conocer a las familias de Castilla-La Mancha que participan en este proyecto y al resto de la sociedad de esta región, las dificultades que sufren estos niños en los campamentos.

Sin embargo, y a pesar de las carencias, de las dificultades, los niños siempre desean volver a la tierra que les acoge en este momento. El coordinador de este proyecto en Castilla-La Mancha Abdelahi Ahmed, expresó a las familias durante el transcurso de este encuentro con Crónicas de Cuenca que los niños saben y conocen perfectamente la situación en la que se encuentran, y que estos dos meses no les apartan del amor y cariño de los suyos. Algunos de ellos incluso solo hablan de volver al campamento. Echan mucho de menos a sus padres y hermanos.

Pero, ¿qué es lo que realmente sabemos sobre el Sáhara y sus gentes? ¿sabemos cómo eran antes de ser expulsados de su terri-

torio?

Prehistoria

De la ocupación prehistórica del Sáhara Occidental hemos recibido abundante información sobre esta época a través de pinturas y grabados rupestres que reflejan un clima diferente al actual. El Neolítico del Sáhara ha sido presentado por los especialistas con autonomía respecto al contexto norteafricano. Las industrias de puntas de flecha y utensilios y el arte con sus grabados rupestres y arquitectura funeraria, aunque relacionados con las demás culturas del desierto, no se pueden explicar si no es en su propia identidad, razón por la que se ha acuñado el término de Neolítico Sahariano.

El Sáhara es uno de los lugares más importantes del mundo por la cantidad y calidad de su arte rupestre perhistórica. Estas expresiones artísticas suelen estar asociadas a rituales relacionados con la caza, la fecundación y la muerte.

Las cuatro zonas más importantes donde se encuentra el arte rupestre del Sáhara Occidental son: la zona de Rekeyeiz, situada al norte de la población de Tiffaritti, en la que se han encontrado pinturas que representan animales salvajes aislados, escenas de caza y rituales; la zona de Gleb Terzug, al norte de Mijic, donde se hallan gran cantidad de grabados realizados sobre rocas de mármol -con la técnica del piqueteado-; la zona de Slugilla, situada a pocos kilómetros de Rabuni. El yacimiento está situado alrededor de un antiguo lago prehistórico que debía tener abundante ve-

getación y animales salvajes; la zona de Taref, situada cerca de Bir Lehmar, se caracteriza por tener un relieve bastante abrupto con rocas areniscas en las que la erosión del viento ha formado gran cantidad de abrigos.

Una de las principales riquezas arqueológicas del Sáhara son sus monumentos funerarios. El paisaje está lleno de este tipo de arquitectura.

Arte y cultura

El vestido saharauí es particularmente característico. El traje masculino se compone de 'derrás', 'yabadur', 'fuquí' e 'izam' o turbante. El femenino está compuesto por la 'melfa', el 'chmir' y el 'izar'.

Poseen instrumentos musicales propios. La base característica de la música saharauí es el tubal o tambor de madera, distinto en tamaño, forma y sonido al 'gidra' marroquí, que es de barro forrado de piel.

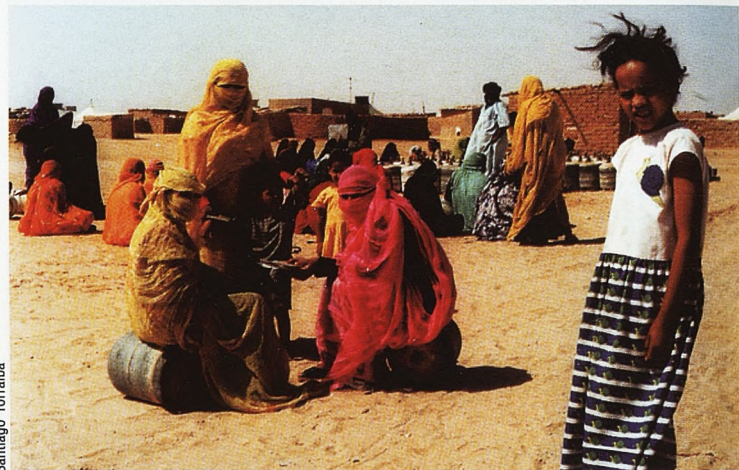
La música saharauí se basa en siete gamas o escalas, que podríamos asociar al concepto occidental del modo, y los cinco ritmos básicos, que se encadenan respetando unos nexos de unión establecidos.

La sociedad

Era una sociedad claramente jerarquizada. Toda persona formaba parte de una tribu. Las principales que habitaban en el Sáhara Occidental pueden concentrarse en tres grupos: el grupo de guerreros, las llamadas 'hasanias', que ostentaban el poder militar; el grupo de prestigio religioso, 'zuaia'; y el grupo de los que se dedicaban a la cría del ganado y que tenían que pagar tri-



Santiago Torralba



Santiago Torralba

Santiago Torralba recoge en estas imágenes instantes de la vida de estos niños en el campamento de Tinduf.

buto a las otras tribus.

Los otros grupos de población se componían de: artesanos, músicos y esclavos. Con la colonización española primero, y la revolución y creación de la R.A.S.D. después, todas estas estructuras sociales tradicionales se han ido transformando hasta llegar a la actual forma de organización social moderna.

El 12 de Octubre de 1975, sería declarado oficialmente Día de la Unidad Nacional para la República Saharauí. Ese mismo año, el Gobierno de Madrid procede a la entrega repartida del Sáhara Occidental a Marruecos y Mauritania. En octubre se inicia la 'Marcha

Verde' por parte de Marruecos y comienza la invasión militar marroquí y mauritania, y la huida masiva de la población civil saharauí, que es atacada con napalm por la aviación marroquí.

Fue el Frente Polisario el que hizo frente a la ocupación marroquí y organizó la huida y el acogimiento de los refugiados, que se establecen en campamentos, en la desértica región de Tinduf.

Los saharauis viven dispersos entre su tierra originaria y países vecinos como Mauritania, Mali y Argelia, país que les presta ayuda desde la ocupación. Los campos de refugiados de Tinduf acogen a 200.000



Santiago Torralba



Santiago Torralba

Vivir en el exilio con la ilusión de poder volver a un territorio que les fue arrebatado.

personas.

Los campamentos

Los campamentos están divididos en cuatro distritos o 'wilayas' y tienen los nombres de las ciudades más importantes del Sáhara Occidental: El Aaiún, la capital, Smara, la ciudad sagrada, Dajla, la ciudad portuaria más importante y Ausserd, una pequeña ciudad del interior.

Cada 'wilaya' está dividida en 6 o 7 'dairas'. Cada 'daira' en cuatro barrios. La organización de los campamentos está prácticamente en manos de las mujeres. Las viviendas son tiendas de campaña proporcionadas por ACNUR, a las que se

les añade una pequeña construcción de adobe que hace las funciones de cocina.

En los campamentos existen dos hospitales generales, dos escuelas internados, una escuela de mujeres, y un complejo avícola-agrícola. En torno al pozo central de Rabuni se sitúa el complejo administrativo central.

Cada 'wilaya' cuenta con un hospital regional, un centro de salud para cada 'daira', una escuela regional, una guardería por 'daira', y un pequeño huerto.

Las pistas y caminos dan comunicación a las 'wilayas' y 'dairas'. Sólo existe una carretera entre la ciu-

dad argelina de Tinduf y la recepción central de Rabuni, y entre ésta y la 'wilaya' de Smara.

La mayoría de la población de los campamentos de refugiados está constituido por mujeres y niños; la mayor parte de los hombres están movilizados por zonas liberadas. En algunas zonas, parte de la población continúa siendo nómada.

Tinduf

La temperatura de la región de Tinduf supera los 50 grados a la sombra. Cuando los refugiados llegaron allí no encontraron nada más que arena. Los primeros años fueron especialmente duros, la mortalidad infantil se disparó por la carencia de medicinas y alimentos.

El pueblo saharauí da especial importancia a la formación de las mujeres. Aprenden sobre agricultura y producción, y toman a su cargo la práctica totalidad de la vida social y económica de los campamentos, recuperando así el papel preponderante que ostentaba en la sociedad nómada. Muchas han sido preparadas para ser auxiliares de enfermería y ayudar en los dispensarios. Un número importante de jóvenes estudian en el extranjero.

Administración

La República Árabe Saharaui Democrática (RASD) creó ministerios con el fin de administrar los campamentos. Actualmente existen los ministerios de Transporte, Desarrollo, Salud, Educación, Justicia, Comercio, Exteriores, Interior y Defensa, encargados de tratar cualquier aspecto de la vida diaria en los campamentos.

Desde el punto de vista organizativo, todo adulto que vive en los campamentos ha de pertenecer a uno de los cinco comités: Comité de salud, integrado por un subcomité de profesionales con función asistencial y otro de salud preventiva que se responsabiliza de aspectos relacionados con la salubridad de las aguas, ambiente, etc.; Comité de Educación, que comprende un grupo encargado de los aspectos de guardería, escuelas primarias, etc. Y un segundo que tiene a su cargo temas relacionados con el bienestar de los niños y los programas de alfabetización de adultos y ayuda internacional; Comité de Suministros, integrado por un subcomité que incluye un grupo encargado de la distribución de las raciones de alimentos de acuerdo con las necesidades establecidas; y un subcomité que se encarga de explicar el valor nutritivo de los alimentos y su preparación en los casos en que estos no se corresponden con la dieta tradicional saharauí; Comité de Desarrollo Agrícola, formado por un grupo a cargo del trabajo en las granjas o huertos. Según la demanda, se movilizan los grupos especiales necesarios para ayudar a la preparación de la tierra, la siembra, escarda y cosecha en las distintas granjas; Comité de Justicia y Asuntos Sociales, integrado por el Comité de Justicia, en el que se halla el 'khadi' y un grupo de mujeres y hombres que tienen a su cargo los asuntos judiciales, como matrimonios y divorcios, y el Comité de Asuntos Sociales que se encarga de la organización y preparación de actos sociales.

Balance Fiestas San Julián 2002

Cuenca vivió con pasión las Fiestas de San Julián

Con la vista puesta ya en las Fiestas de San Mateo, el concejal de Festejos, José Luis Chamón, ha hecho balance de la pasada Feria y Fiestas de San Julián 2002. Una celebración basada en una programación «participativa, apasionada, variada e imaginativa» que la ha convertido en «las mejores fiestas de los últimos 25 años».

LUISMA CALVO

Un rotundo éxito». Así de contundente ha sido el responsable de Festejos del Ayuntamiento de Cuenca, José Luis Chamón, al hacer el balance de la Feria y Fiestas de San Julián 2002, unas celebraciones que, en sus propias palabras, «pasarán a la historia como las más apasionadas, participativas, variadas e imaginativas y las mejores en los últimos 25 años». Unas conclusiones a las que ha llegado «tras sondear a la opinión pública» y dejando a un lado, según dice, sus propias impresiones.

En el balance realizado a **CRÓNICAS**, Chamón ha querido destacar la ausencia de incidentes -tan sólo en el concierto de David Bisbal se atendió a una joven de una lipotimia-, lo que ha dejado, si cabe, un mejor sabor de boca.

En el debe quedará la

climatología que ha hecho peligrar algunas de las actividades.

Participación

Desde el comienzo oficial de la Feria y Fiestas de San Julián, el público ha participado multitudinariamente en los actos programados.

Tanto la afluencia al pregón, pronunciado por la humorista conquense Mari Carmen Martínez Villaseñor, como al desfile de carrozas ha superado con creces las expectativas de los organizadores. De la misma forma, los más pequeños se han acercado cada día al parque de San Julián «masivamente» para participar en las diversas actividades infantiles.

Las actuaciones en el Auditorio también han conseguido congregarse a numeroso público a pesar de la suspensión por enfermedad del espectáculo de Juanito Navarro y la suspensión en el descanso del show de



Luisma Calvo



Luisma Calvo



Arriba, David Bisbal durante su actuación. En el centro, público asistente al concierto del artista. Abajo, Aurelio González, familiares y amigos junto a David Bisbal en el Hotel NH.

Quique Camoiras por encontrarse indispuerto. Según reconoce el concejal de Festejos hablando del Ballet Flamenco, «siendo consciente de que era importante traer calidad, no pensaba que iba a ser tan bien acogido y con tantísimo público».

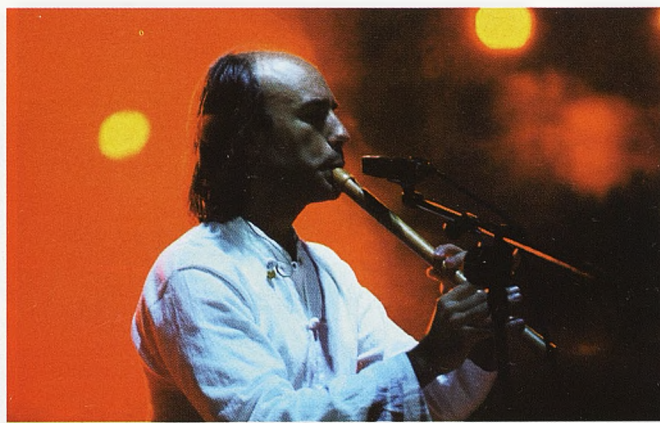
Sin duda, el plato fuerte de la Feria y Fiestas ha sido la programación musical.

Julio Iglesias fue el encargado de abrir el ciclo de conciertos, una cita califica-

da como «mítica» por Chamón. Ante cerca de 5.000 personas, uno de los cantantes españoles más internacionales interpretó una buena parte de sus melodías más conocidas. Sin embargo, ni el sonido ni el trato dispensado a los medios de comunicación estuvo a la altura que alcanzó en su tiempo el artista. Con una voz excesivamente retocada con efectos y un volumen bajo para evitar los acoples, las primeras can-



Luisma Calvo



Luisma Calvo



Luisma Calvo



Luisma Calvo



Luisma Calvo



Luisma Calvo

Arriba, la cantante 'Chenoa' en la Plaza de Toros de Cuenca. En el centro, el público resguardándose de la lluvia momentos antes del concierto. Abajo, la conquense Judith Mateo.

Arriba, Carlos Núñez, al comienzo de su actuación en Cuenca. En el centro, Cristina Pato. Abajo, uno de los participantes en el Concurso Hípico en un nuevo salto.

ciones fueron inaudibles para los espectadores más alejados del escenario. Con el paso del tiempo, la mejora en el sonido y la adaptación de los oídos a ese ambiente, la situación mejoró. Al concierto asistió el padre del artista.

Cinco días después, y ya con la plaza de toros como escenario, el III Festival de Música Celta abrió el fin de semana dedicado a la música. La primera en actuar, la conquense Judith Mateo,

demonstró estar a la altura de este tipo de conciertos destacando una gran mejora en el último año si bien aún le queda por trabajar la puesta en escena para enganchar al público desde el principio, algo perdonable y lógico por su juventud y falta de conciertos en grandes escenarios.

Carlos Núñez fue el protagonista de la noche. Su maestría con los instrumentos de viento encandiló desde el principio al final al pú-

blico asistente. Como cierre a un buen concierto, la jovencísima Cristina Pato puso la guinda.

El plato fuerte llegó el sábado con la actuación de David Bisbal. Desde primeras horas de la mañana los aledaños de la Plaza de Toros acogieron la ilusionada espera de una gran número de jóvenes que querían estar en primera fila para ver a su ídolo. Con una plaza abarrotada -7.000 personas-, a las once en punto de

la noche, el cantante del programa televisivo 'Operación Triunfo' irrumpió en el escenario ante el ensordecedor griterío de los asistentes. Todo lo que aconteció sobre el escenario estaba meticulosamente preparado y el artista dio sobradas muestras de su voz y facilidad de movimientos. Fue sin duda, uno de los conciertos más seguidos y apasionantes -gustos aparte- de los últimos años.

El colofón musical lo



Gema Ortega

El Parque de San Julián volvió a acoger numerosos actos gratuitos que contaron con una gran afluencia de público.



Esther Ortiz

Las mañanas estuvieron dedicadas a los más jóvenes. Guiñol, payasos, gymkanas, concurso de esculturas de arena,... hicieron las delicias de los asistentes.



Esther Ortiz

Pese a la lluvia, el Recinto Ferial fue muy visitado. Niños y mayores pudieron disfrutar de las atracciones más novedosas.



El Campeonato de Mus contó con una amplia participación. En la imagen los vencedores: Luis Hernansaiz padre y Luis Hernansaiz hijo.

puso 'Chenoa', compañera televisiva de Bisbal. Con una ligera lluvia de fondo y con algunos problemas técnicos al comienzo, la artista demostró sus años de experiencia sobre los escenarios y supo ganarse desde el principio al público asistente que aunque no llegó a llenar el aforo del recinto, sí respondió a las expectativas.

En total, cerca de 18.000 personas han acudido a los conciertos de San Julián 2002, una cifra muy superior a la registrada en pasadas ediciones.

Por encima de estas cifras se encuentra la Feria Taurina, que según los datos que maneja la conceja-

lía de Festejos ha sido seguida por 30.000 personas -8.000 de las cuales presenciaron la corrida del lunes 26- y de la que CRÓNICAS publicó un resumen la pasada semana.

El Concurso Nacional Hípico, otra de las actividades más seguidas del programa festivo, ha conseguido reunir más de 4.000 personas cada día. En lo deportivo, como ya ocurriese el año pasado, todo se decidió en la última jornada.

Junto a la participación, José Luis Chamón ha querido destacar la variedad. «Han sido unas fiestas variadas -comenta- y digo esto convencido de que en la variedad ha estado también

la calidad: hemos tenido imaginación para conjugar la variedad con la calidad y ha dado como resultado una programación festiva de auténtico lujo, como no se recordaba en los últimos 25 años».

Deportes

El deporte también, como cada año, ha tenido su protagonismo en la programación ferial. El 'Trofeo San Julián' ha sido el más codiciado en estos días en las diferentes especialidades deportivas. Desde el Pádel hasta el billar, pasando por el frontenis o el ajedrez han tenido su correspondiente trofeo. Pero cómo no, como casi siempre, han des-

tacado los 'trofeos' de los deportes mayoritarios. El fútbol y el balonmano se han llevado la palma en cuanto a categoría de los contendientes. En balompié, el Sevilla de Caparrós fue el rival del Conquense. En una tarde lluviosa y tras un buen partido que terminó empate a uno, los hispalenses se llevaron la copa en la tanda de penas máximas.

En Balonmano, el Ciudad Real de Juan de Dios Román no tuvo enemigos ni en el Valencia de Asobal ni en el Alicante y Ciudad Encantada que completaban la nómina de equipos participantes. Los manchegos se llevaron de calle el campeonato.



El Arte de la Restauración

Conservar el Patrimonio para disfrutar de él

Marta Díaz coordina el Taller de la Diputación Provincial desde 1999, año de su fundación. Bajo sus órdenes los ocho integrantes del equipo han restaurado obras tan significativas como los Retablos de Villar del Maestre o Bascuñana de San Pedro. Su trabajo más reciente ha sido la recuperación de dos lienzos propiedad de la Hdad. de San Agustín y Ntra. Sra. del Valle, de Mota del Cuervo

ESTHER ORTIZ

La conservación del Patrimonio histórico-artístico de la provincia de Cuenca se ha convertido en objetivo prioritario para la Diputación Provincial que está haciendo verdaderos esfuerzos para recuperar el 'legado de nuestros mayores'. Una labor fundamental porque, en

palabras del propio presidente de la Diputación, Luis Muelas, «nuestro Patrimonio nos identifica, nos une con nuestras propias raíces y hace que nuestra historia sea leída e interpretada».

Con esta finalidad surgió en 1999 el 'Taller de Restauración de la Diputación Provincial de Cuenca' que desde hace cuatro años trabaja sin descanso limpiando,

restaurando y conservando todo tipo de obras. De hecho, y según confirmaba el Presidente de la Diputación, en estos momentos, las peticiones para restaurar obras de arte por parte de parroquias, hermandades, ayuntamientos, etc., de las diferentes localidades de la provincia de Cuenca «superan con creces la capacidad de trabajo

-en volumen- de nuestros profesionales».

Marta Díaz Martínez es la encargada de coordinar a los ocho restauradores que integran este Taller.

El último de sus trabajos ha sido la recuperación de dos lienzos, 'San Bernardo' y 'El Calvario', propiedad de la Hermandad de San Agustín y Nuestra Señora del Valle del municipio conqueñense de Mota del Cuervo. Los resultados, según afirma Luis Muelas han sido «excepcionales», lo que impulsa a seguir trabajando en la misma línea. No obstante, no hay que olvidar, según nos recuerda Marta Díaz, que «la conservación de cualquier obra comienza por el respeto hacia ella», resaltando de esta manera lo imprescindible que resulta, hoy en día, realizar labores de concienciación ciudadana. «Sensibilizar a la gente para que conserve el Patrimonio es fundamental, porque éste forma parte de nuestra historia».



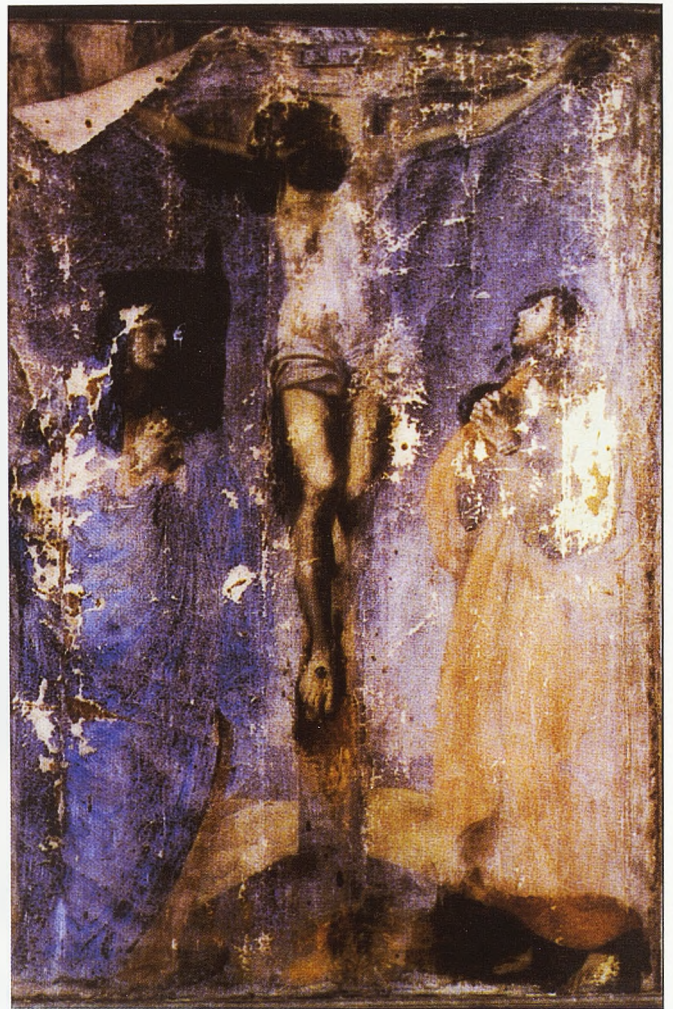
El artesanado de la Parroquia de Cardenete, del que vemos un detalle (superior) es uno de los trabajos que está realizando este taller. Cuando es necesario aplanar lienzos, se utiliza una herramienta como la que vemos en la imagen (inferior).

En la actualidad el equipo de restauradores de la Diputación Provincial se dispone a limpiar y conservar, entre otros proyectos, el Artesonado de la Iglesia Parroquial de Cardenete, que data del siglo XVI y es uno de los más importantes de la región, y el Retablo de la Virgen de la Consolación de Iniesta.

Todo trabajo de restauración es realmente laborioso y depende del tipo de obra sobre la que se vaya a actuar ya que las técnicas utilizadas varían dependiendo de si nos encontramos ante un cuadro, un retablo o una escultura.

No obstante y según nos informaba Marta Díaz po-

driamos decir que siempre hay unas pautas habituales orientadas a respetar la obra. Y es que la tendencia actual marcada por las recomendaciones que rigen la Conservación del Patrimonio es «hacer un trabajo de conservación, interviniendo lo menos posible en la obra. Evitando añadidos innecesarios a no ser que éstos tengan alguna función definida como la sustentación o el soporte de la pieza». La coordinadora del Taller de Restauración de la Diputación explicaba también que en toda obra restaurada ha de diferenciarse perfectamente lo 'original' de lo 'reintegrado', sugiriendo en muchas ocasiones formas,



'El Calvario' propiedad de la Hermandad de San Agustín y Nuestra Señora del Valle de Mota del Cuervo se encontraba en este estado lamentable antes de su restauración.

volúmenes, etc. pero sin llegar a materializarlos para no alterar la esencia de la obra.

La primera de esas pautas de las que hablábamos es proteger la policromía, en caso de que exista, para que en procesos posteriores, como el de la limpieza, no se pierda. Para ello suelen utilizarse colas animales, aunque la tendencia es combinar los materiales tradicionales con los últimos que hayan surgido en el mercado. Después vendría la desinfección, la consolidación mecánica a través de, por ejemplo, la inyección de siliconas, la reintegración de piezas o volúmenes en caso de que sea necesario, el estucado, la limpieza, y, por úl-

timo, la reintegración cromática que debe hacerse siempre con materiales fáciles de eliminar como las acuarelas para facilitar restauraciones posteriores.

El restaurador es un trabajador metódico, paciente, que se encuentra en continuo proceso de formación. Pero, tal vez, lo que más destaque de estos profesionales sea su interdisciplinaridad y es que un restaurador debe saber mucho de arte para catalogar y clasificar las obras sobre las que trabaja pero, también, mucho de química para saber cómo se comportan los colores, o desinfectar maderas que han sufrido ataques de insectos xilófagos.

San Bernardo

Hace unos días la Hermandad de San Agustín y Nuestra Señora del Valle de Mota del Cuervo recibían de la mano del Taller de Restauración de la Diputación Provincial este magnífico lienzo totalmente restaurado junto a otro que representa 'El Calvario de Cristo'. Hacía tres meses que la citada Hermandad, propietaria del cuadro, había puesto en manos de la Diputación la recuperación del óleo. A continuación reproducimos el procedimiento utilizado:

Técnica: Óleo sobre lienzo

Cronología: S. XVIII

Descripción: Cuadro que representa el milagro de la lactancia de San Bernardo, situado éste, con hábito blanco, a los pies de la Virgen, y rodeado por numerosos angelillos que portan la mitra y el báculo episcopales.

El cuadro llegó al taller sin bastidor y enrollado.

Estado de Conservación:

- Soporte de tela muy deformado por la pérdida del bastidor
- Gran pérdida de material en el soporte, en la zona inferior del cuadro, y grandes desgarros en la tela
- Numerosos orificios, unos por antiguas tachuelas en el borde, con oxidación alrededor, y otros por descomposición de la tela
- Levantamientos y pulverulencia de película pictórica
- Pérdidas de película pictórica y preparación
- Bordes de los travesaños del bastidor desaparecido marcados en la superficie pictórica
- Manchas de naturaleza diversa: aceite, pintura sintética, purpurina y cal o yeso de las paredes
- Suciedad general
- El marco había sido repintado, la madera se había desencolado y deformado, y tenía ataques de insectos xilófagos

Tratamiento realizado:

- Sentado de película pictórica pulverulenta
- Entretrejido de los hilos originales de los desgarros con hilos de lino fatigados
- Protección temporal de la película pictórica y limpieza del reverso
- Colocación de injerto de lino fatigado en la gran laguna, sujeto con un parche de tafetán de seda por el reverso
- Reentelado con tela de lino fatigado y gacha
- Montaje de un nuevo bastidor y eliminación de la protección temporal
- Limpieza superficial y eliminación de manchas
- Estucado de lagunas
- Reintegración cromática con acuarelas
- Barnizado protector con barniz a base de hexanona
- El marco se encoló, desinsectó y, tras la corrección de deformaciones, se limpió la superficie, se tiñó de negro, y se barnizó con Polaroid B-72.



San Bernardo, antes y después de su restauración por el Taller de la Diputación Provincial

Museo de las Ciencias

‘El mundo de las galaxias’ al alcance de todos

El Museo de las Ciencias de Castilla-La Mancha y el Observatorio Astronómico Nacional, dos de las instituciones más importantes de esta región en los campos de la divulgación e investigación científica, han puesto en marcha la II Escuela de Astrofísica actual y el Taller de Observación Astronómica.

GEMA ORTEGA

El Museo de las Ciencias de Castilla-La Mancha y el Observatorio Astronómico Nacional, dos de las instituciones más importantes de esta región en los campos de la divulgación y la investigación científica, han puesto en marcha conjuntamente la ‘II Escuela de Astrofísica actual’ y el ‘Taller de Observación Astronómica’.

El programa, que se ha desarrollado a lo largo de la semana pasada, ha consistido de una introducción detallada a la Astronomía de posición, a las técnicas de observación astronómica y un completo panorama de la Astrofísica actual. Las clases fueron impartidas por doctores en Astronomía e investigadores profesionales, principalmente del Observatorio Astronómico Nacional.

En este ‘Taller de Observación Astronómica’ se realizaron observaciones

nocturnas utilizando telescopios ópticos de 10” y 16”. El curso se complementará con la asistencia al Planetario, y una visita guiada a las instalaciones del O.A.N. en Yeves (Guadalajara) y con Conferencias de interés general, impartidas por especialistas de prestigio, que estarán abiertas a todo el público.

La II Escuela de Astrofísica actual fue presentada por José María Sánchez, responsable del Área de Astronomía del Museo de las Ciencias de Castilla-La Mancha y Pere Planesas, astrónomo del Observatorio Astronómico Nacional.

Ángel Valiente, delegado de Educación y Cultura, intervino en esta presentación momentos antes de que los expertos en astronomía explicaran el sentido y objetivos de esta escuela de astrofísica.

Este curso, que se celebró el año pasado, «debió de ser del agrado de los asistentes puesto que hemos recibido para esta segunda



Dos momentos de la presentación de esta II Escuela de Astrofísica. De izquierda a derecha, José María Sánchez, astrónomo del Museo de las Ciencias, Ángel Valiente, delegado de Educación y Cultura, y Pere Planesas, astrónomo del Observatorio Nacional.



edición tantas solicitudes que no se ha podido dar respuesta a todos los interesados», explicó Valiente.

Una de las novedades, según comentó el delegado que presentaba este curso era la de que había sido acordado al calendario escolar «con el objeto de que los docentes pudieran asistir antes del inicio de la actividad lectiva de los centros».

Sólo hace falta ver el número de solicitudes presentadas para saber que es un curso «que se está consolidando», y que probablemente con el tiempo logra-

rá convertirse ya en una referencia obligada en estas fechas del año.

José María Sánchez, coordinador de este curso, comentó: «nos ha sorprendido no sólo la aceptación de esta escuela, que en principio iba a ser de carácter bianual, sino que además hemos tenido una lista de espera tan amplia como el número de plazas que había. Hemos mejorado algunos de los defectos que vimos que hubo en la edición anterior y este año creemos que se va a ajustar más a lo que el alumnado desea, en



Folleto de la II Escuela de Astrofísica y Taller de Astronomía que se ha celebrado entre los días 3 y 6 de septiembre.

este caso profesores, que son los encargados de transmitir a sus alumnos los conocimientos que adquieran aquí».

Este curso ha estado acorde con la marcha de la Astronomía y con los últimos descubrimientos en el campo de Astrofísica. Conferencias divulgativas abiertas al gran público, que han versado siempre sobre temas sobresalientes de la investigación en curso y ponencias impartidas por expertos y actividades prácticas dentro de los módulos denominados 'Taller de Astronomía', han hecho las de-

licias de los alumnos.

La Escuela de Astrofísica actual está pensada como una convocatoria a nivel nacional con dos objetivos prioritarios: divulgación de alto nivel de la Astronomía y Ciencias afines; y formación del profesorado con el fin de estimular la introducción de la Astronomía en proyectos curriculares.

El proyecto está pensado para que se consolide como una de las actividades anuales con mayor repercusión nacional de las que suelen tener lugar en el Museo de las Ciencias.

Saber más sobre las estrellas y las galaxias

El mundo de las estrellas, las constelaciones y las galaxias es algo que nos queda a muchos muy lejano, pero que no por ello deja de sorprendernos. Para entenderlo mejor y acercarnos a lo desconocido se ha organizado esta II Escuela de Astrofísica, encargada de divulgar la Astronomía y Ciencias afines, y formar al profesorado con el fin de que éstos puedan estimular el aprendizaje de la Astronomía en sus propios centros.

Cuántas veces miramos al cielo y nos preguntamos por los nombres de ciertas estrellas o de ciertas constelaciones. No hace falta ser astrónomo para memorizar ciertos nombres, pero si éstos son capaces de bajar del cielo para transmitir sus conocimientos a los que no sabemos nada o poco de la cúpula que nos cubre y de sus fenómenos, es probable que acabemos contagiándonos y comprándonos telescopios para mirar a las verdaderas estrellas del universo. Los alumnos que se han matriculado en este curso han tenido la posibilidad de conocer de primera mano los últimos descubrimientos en el campo de la Astrofísica, es decir, información actualizada para aquellos que quieran llegar más allá. Esta II Escuela de Astrofísica tiene garantizado el éxito si continua el nivel de solicitudes. Los docentes lo agradecen y los alumnos de los centros de enseñanza también.

Esta escuela es un elemento importante para la promoción del mencionado museo y un foro desde el que los astrónomos profesionales (del O.A.N. y de otras instituciones) podrán cumplir con su deber de acercar y comunicar los logros científicos a la sociedad.

En esta segunda edición, la escuela ha actualizado su contenido, aunque ha mantenido su estructura organizativa para hacerlo acorde con la marcha de la Astronomía y con los últimos descubrimientos.

Las conferencias han

tenido lugar el miércoles 4 y viernes 6 de septiembre a las 18.00 horas en el Salón de Actos del Museo. Los temas de las conferencias han sido los siguientes: miércoles, 4 de septiembre, 'El mundo de las galaxias', conferencia impartida por Mariano Moles, doctor en Astrofísica; y el viernes, 6 de septiembre, 'Imágenes populares de Universo antes de Einstein', conferencia impartida por Antonio E. Ten, doctor en Ciencias Físicas, profesor titular de Historia de la Ciencia en la Universidad de Valencia.

Prevención de Riesgos Laborales

Cómo evitar la siniestralidad laboral

La Cámara de Comercio de Cuenca ha editado un Manual sobre 'Prevención de Riesgos Laborales en la Empresa'. El objetivo es disponer de una herramienta de consulta fácil y completa con la que los trabajadores y los empresarios puedan resolver sus dudas en esta materia

ESTHER ORTIZ

La Prevención de Riesgos Laborales es fundamental para terminar definitivamente con la siniestralidad laboral en España.

La Cámara de Comercio de Cuenca es consciente de ello, por eso, entre sus acciones formativas, contempla desde hace tiempo la impartición de cursos orientados a formar técnicos especialistas en el ámbito de la prevención.

Una acción que se ha visto, por otro lado, reforzada tras la edición de una guía que bajo el título de 'Manual de Prevención de Riesgos Laborales'

pretende convertirse en herramienta de uso y consulta no sólo para los asistentes a los cursos sino para

todos aquellos trabajadores y empresarios que puedan, en un momento dado, necesitar de sus servicios.

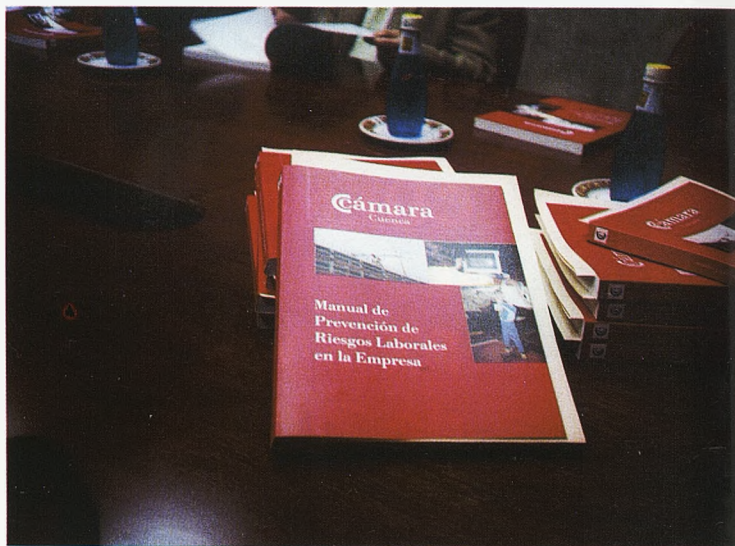
La Guía, cuyo autor José Andrés Cuevas Morante además de ser Abogado es Profesor de Formación Ocupacional y Técnico en Prevención de Riesgos Laborales, otorga una visión muy completa pero a la vez sencilla, del mundo de la Prevención.

En sus diez primeros capítulos, el manual expone de una manera clara la terminología utilizada, la normativa vigente y, todas las cuestiones relacionadas con la materia haciendo especial hincapié en cómo identificar y corregir los 'riesgos' que cataloga en *físicos* (ruido, vibraciones, iluminación, condiciones térmicas, electrici-

El Manual expone de una manera clara la terminología utilizada, la normativa vigente, así como todas las cuestiones relacionadas con la Prevención de Riesgos Laborales



Cámaras de Comercio, Federaciones de Empresarios, y Administraciones Públicas deben aliarse contra la siniestralidad laboral. La Guía editada por la Cámara de Cuenca es un gran paso.

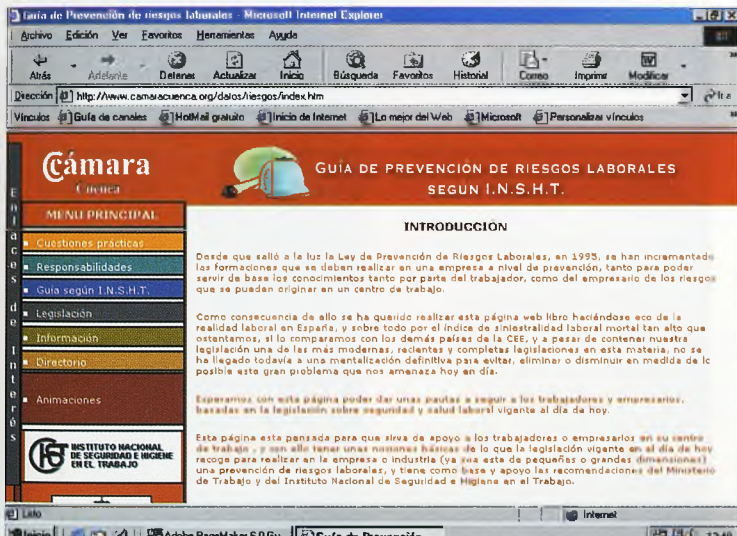
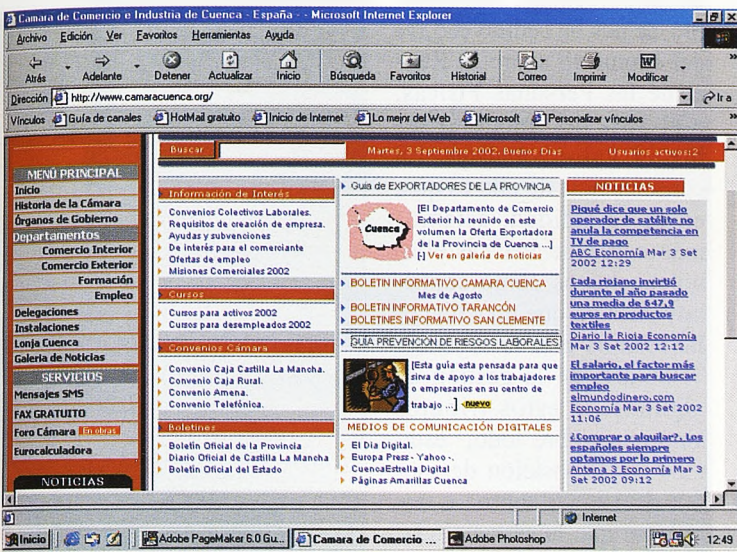


dad y radiaciones), *químicos* (efectos de los productos tóxicos y corrosivos sobre el cuerpo humano), *biológicos*, *organizativos* (el trabajo nocturno, el trabajo por turnos, la automatización, el ritmo de trabajo, etc.) y *ergonómicos* (ciencia que estudia la adaptación física y psicológica del trabajador al puesto de trabajo que desempeña).

Tal vez una de las cuestiones más interesantes de esta primera parte sea el concepto de 'Enfermedad Profesional' (Artículo 116 LGSS) y las responsabilida-

des que se derivan por la falta de reconocimientos médicos en la Empresa (Artículo 197 LGSS).

Así pues se define la 'Enfermedad Profesional' como «la contraída a consecuencia del trabajo ejecutado por cuenta ajena en las actividades que se especifiquen en el cuadro que se apruebe por las disposiciones de aplicación y desarrollo de la Ley General de la Seguridad Social (LGSS), y que esté provocada por la acción de los elementos o sustancias que en dicho cuadro se indiquen para cada



Con el objetivo de hacer más fácil el acceso al manual de Prevención de Riesgos Laborales, la Cámara de Comercio de Cuenca lo recoge en su página Web (www.camaracuenca.org).

enfermedad profesional», y se indica que «Las entidades gestoras y las Mutuas de accidentes de trabajo y enfermedades profesionales de la Seguridad Social están obligadas, antes de tomar a su cargo la protección por accidente de trabajo y enfermedad profesional del personal empleado en industrias con riesgo específico de esta última contingencia, a conocer el certificado del reconocimiento médico previo obligatorio, haciendo constar en la documentación correspondiente que tal obligación ha

sido cumplida por parte de la empresa contratante. De igual forma deben conocer las entidades mencionadas los resultados de los reconocimientos médicos periódicos», ya que «el incumplimiento por parte de la empresa de la obligación de efectuar los reconocimientos médicos previos o periódicos la constituirá en responsable directa de todas las prestaciones de enfermedad profesional, tanto si la empresa estuviera asociada a una Mutua de accidentes de trabajo y en-

fermedades profesionales, como si tuviera cubierta la protección de dicha contingencia en una entidad gestora».

Este es sólo un ejemplo más de lo imprescindible que resulta que los empresarios se impliquen en la Prevención de Riesgos Laborales como único medio capaz de garantizar la seguridad en el trabajo y, por tanto, la erradicación de la siniestralidad laboral. De hecho, el manual editado por la Cámara de Comercio dedica un capítulo entero, concretamente el número cuatro, a las actuaciones que ha de llevar a cabo el empresario en materia de Prevención de Riesgos. Entre ellas, algo tan importante como la evaluación de los riesgos y la planificación y aplicación de la actividad preventiva bien a través de un servicio propio de prevención o bien a través de una auditoria externa.

El capítulo once del manual es, sin embargo, eminentemente práctico.

A través de él recibimos

noticias básicas acerca de las medidas preventivas a tomar, según el I.N.S.H.T. (Instituto Nacional de Seguridad e Higiene en el Trabajo) así como de su aplicación en el Centro de trabajo. Consejos útiles y una pequeña guía de primeros auxilios completan esta segunda parte que el propio autor del manual calificaba de «imprescindible».

La Guía dedica, además, una parte importante

a la Legislación existente en materia de Prevención (Ley 31/1995 de Prevención de Riesgos Laborales y RD 39/1997 Reglamento de los Servicios de prevención) e incluye un 'Directorio útil' con los centros nacionales y autonómicos de 'Seguridad e Higiene en el Trabajo'.

Para facilitar la consulta y la difusión de este completo manual y hacerlo más accesible a todos, la Cámara de Comercio de Cuenca ha habilitado un espacio dentro de su página Web (www.camaracuenca.org) donde se exponen los apartados más importantes. También se han contemplado enlaces directos con otros 'sites' de interés en esta materia.

En declaraciones

Por otro lado, hay que recordar que aunque las cifras de siniestralidad laboral en la provincia de Cuenca no son «alarmantes», tal y como afirmaba el Delegado de Industria y Trabajo, Ángel Álvaro, el objetivo final ha de ser la erradica-

La implicación de los empresarios en la Prevención de Riesgos es fundamental a la hora de garantizar la seguridad laboral y, por tanto, la erradicación de la siniestralidad

cación total del problema. Para ello, Ángel Álvaro, resaltaba la importancia de la legislación, pero sobre todo de la formación, y ahondaba en la idea de que Cámaras de Comercio,

Federaciones de Empresarios, Sindicatos y Administraciones e Instituciones de carácter público deben «aliarse» en esta lucha.

Consejera de Economía y Hacienda

María Luisa Araújo

«Este año ha marcado un 'hito' para la consejería»

ESTHER ORTIZ
Fotos: Gema Ortega

María Luisa Araújo es consejera de Economía y Hacienda desde el 17 de marzo del 2000. Madre de una hija, ha sabido compaginar a la perfección su carrera política con sus responsabilidades familiares.

Este nuevo año, ha sido muy especial para ella, y para la consejería a la que representa ya que su trabajo ha tenido una importante proyección pública.

- El año 2002 ha conseguido 'rescatar del olvido público' la consejería de Economía y Hacienda por dos motivos fundamentales: la implantación del euro y el sistema de financiación autonómica. ¿Nos podría hacer una valoración de estos aspectos?

- Efectivamente el uno de enero del 2002 ha marcado un hito en la historia de la consejería ya que se han producido una serie de hechos que han colocado a la consejería de Economía y Hacienda en el 'punto de

mira', lo que ha provocado que nuestro trabajo haya trascendido más a la opinión pública. En esto ha tenido mucho que ver el acuerdo de Financiación Autonómica que el presidente Bono firmó con el Gobierno Nacional y que ha entrado en vigor el uno de enero de este año. Con este acuerdo, que, por otro lado, ha sido un acuerdo muy bueno para Castilla - La Mancha, hemos asumido corresponsabilidad fiscal. Esto quiere

Según María Luisa Araújo, la corresponsabilidad fiscal permite al Gobierno Regional estar más cerca de los castellanomanchegos al determinar qué impuestos deben pagar

decir que el Gobierno Central nos ha transferido determinados impuestos, algunos en su totalidad y, otros,

en un porcentaje. Por ejemplo, se nos ha cedido el 33% del Impuesto sobre la Renta de las Personas Físicas, o el 30% del Impuesto sobre el valor añadido. La consecuencia de ello es que, en la actualidad, estamos más cerca de los castellanomanchegos como contribuyentes ya que no sólo colaboramos con la Agencia Tributaria en la gestión de algunos de estos tributos sino que, sobre todo, estamos en disposición de asumir decisiones sobre los impuestos que nuestros ciudadanos tienen que pagar. En este sentido hemos aprobado un Anteproyecto de Ley de medidas fiscales.

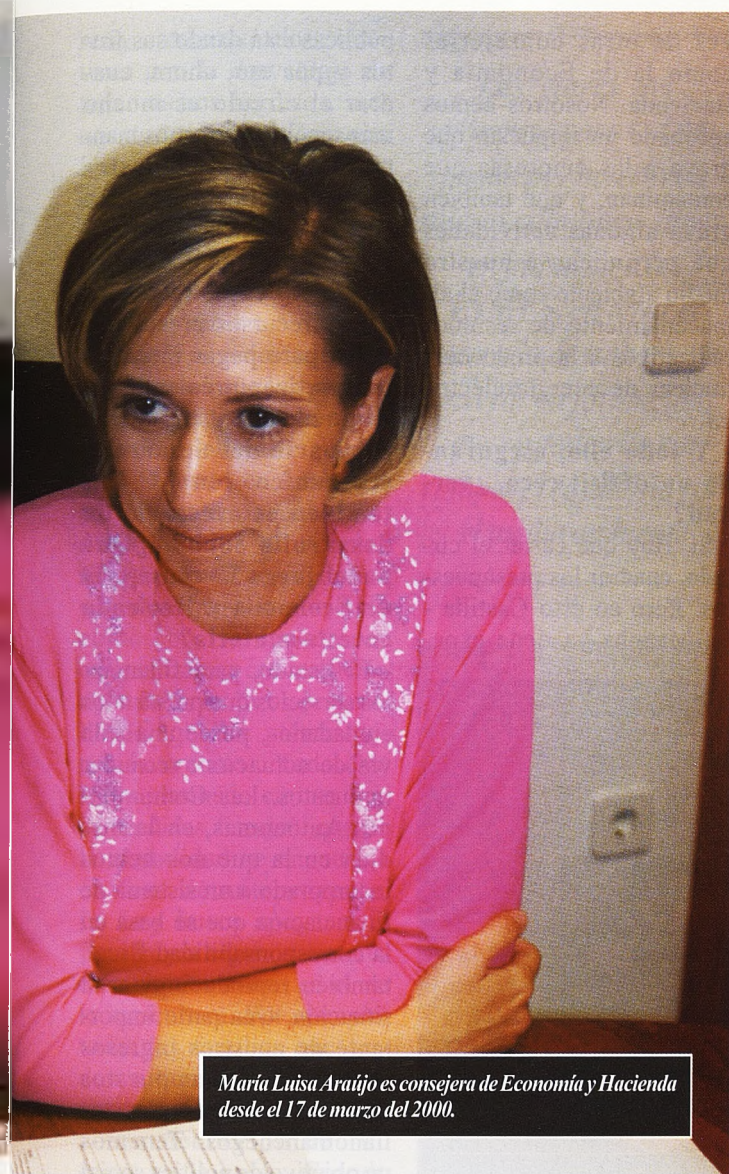
Luego, han existido otros factores que han contribuido también a colocar a la consejería en ese primer plano del que hablábamos como la incorporación de Castilla - La Mancha a la Europa del euro. Este paso lo hemos realizado con relativa facilidad porque el Gobierno de C-LM quiso anticiparse, prepararse adecuadamente, para lo que constituyó ya en el año 1997 una Comisión Regional con el objetivo de garantizar una transición adecuada a la nueva moneda. Pero, además en el año 2000 aprobó un 'Plan Regional de Transición al Euro' que permitió que no sólo la Administración Regional estuviese preparada para afrontar el cambio del sistema monetario sino que también lo estuviesen todos los castellanomanchegos. De hecho, las diversas encuestas que han ido realizando diferentes organismos externos a la Administración, como las Cámaras de Comercio, han desvelado que tanto las empresas como los ciudadanos de nuestra región han de-



mostrado haberse adaptado perfectamente al euro incluso comparándonos con otras Comunidades Autónomas. Sin duda, hoy podemos afirmar que hemos superado con normalidad el 'reto' del uno de enero.

- La Ley de Estadística aprobada por las Cortes Regionales a finales del pasado período de sesiones también ha sido muy relevante, ¿no?

- Sí. Es un paso fundamental no sólo para la consejería, sino más bien yo diría que para la construcción de Castilla - La Mancha como 'región', porque el conocer-



María Luisa Araújo es consejera de Economía y Hacienda desde el 17 de marzo del 2000.

nos a nosotros mismos nos va a ayudar, sin duda, a profundizar en nuestra propia construcción autonómica y, en este sentido, la estadística, los datos, la comparación con cómo éramos hace unos años, o con cómo son las demás Comunidades Autónomas en este momento, nos enriquece muchísimo.

Además ahora nos encontramos en una situación diferente que hace necesaria la existencia de esta Ley. Por ejemplo, y retomando el tema de la Financiación Autonómica, muchos de los tributos cedidos por el Go-

bierno Central dependen del consumo como los impuestos especiales o los impuestos sobre el valor añadido. En este sentido es muy importante que tengamos datos propios, elaborados por nosotros mismos, de cual es el comportamiento de los consumidores de Castilla - La Mancha. O, sin ir más lejos, las ayudas que recibimos de Europa. Con la entrada de nuevos países en la UE, estas subvenciones pueden reducirse. Tener datos estadísticos propios, nos ayuda a conocer con rapidez cuál es la situación en la que nos encontramos, y

por lo tanto, nos ayudará también a tomar decisiones acertadas. El primer paso fue la aprobación de la Ley de Estadística, el segundo será, la puesta en marcha, en el último trimestre de este año, del Instituto de Estadística regional.

- **Ha mencionado que la situación de Castilla - La Mancha en relación con las ayudas que recibe de Europa podría verse desfavorecida con la entrada de nuevos países en la UE, ¿cree que nuestra región está preparada para 'despegar' económicamente de una manera definitiva sin necesidad de los fondos europeos?**

- El objetivo del Gobierno Regional es que Castilla - La Mancha avance en convergencia con independencia de que se produzca o no la ampliación y con independencia de las decisiones que adopte la Unión Europea respecto a los problemas de convergencia. Una convergencia que por otro lado es sólo estadística y no real ya que la incorporación de nuevos miembros, más pobres,

ricos de lo que en realidad somos. Insisto en que el objetivo de toda esta legislación, y esto ha tenido un reflejo evidente en los presupuestos que han ido aprobando las Cortes, es que Castilla - La Mancha avance en convergencia con el resto de regiones Europeas. Para ello es fundamental que la región progrese en todos los indicativos de desarrollo económico. En este sentido, hay que señalar que nuestro nivel de renta por habitante, que es una forma de medir la convergencia, está creciendo por encima de la media española. Además hemos sido la región española 'objetivo uno' que más ha avanzado en convergencia hasta 1998, último año medido por la Agencia europea para la Estadística (Eurostat), etc.

Hay que continuar así, progresando, para garantizar que los sucesos que se produzcan en el futuro nos pillen en las mejores condiciones posibles. No obstante, la Unión Europea tiene mecanismos que impiden una caída brusca en la financiación que reciben los territorios vía fondos estructurales. Por ejemplo, Cantabria que ha alcanzado el nivel de convergencia que la obliga a dejar de ser una región 'objetivo uno' está recibiendo todavía ayudas, aunque éstas van disminuyendo, como es lógico, de manera progresiva. Creemos que ésta, que es una solución que actualmente existe ya que la contemplan los reglamentos, podría ser aplicable en un futuro.

De todas formas, es muy posible, de hecho yo estoy convencida, de que Castilla - La Mancha puede despegar por sí sola.

- **¿Qué factores 'clave'**

«El objetivo del Gobierno Regional es que C-LM avance en convergencia con el resto de las regiones europeas independientemente de que se lleve a cabo o no, la ampliación»

conllevará lógicamente una significativa bajada en el nivel de renta provocando el engañoso efecto de ser más

permitirían e impulsarían dicho despegue?

- La estrategia de desarrollo planteada desde el gobierno está recogida en el 'Programa Operativo' que es el 'gran documento' que contiene los ejes estratégicos de desarrollo así como su financiación por parte de la Comunidad Autónoma, del Gobierno Central en algunos casos y de la Unión Europea.

En primer lugar se debe garantizar una adecuada vertebración del territorio. Para ello es imprescindible invertir en infraestructuras, tanto en las tradicionales

que puedan salir al exterior con garantías de éxito. Después hay que incidir sobre el mercado de trabajo, procurando, por un lado, una mejor cualificación de los castellanomanchegos, y por otro, fomentando la creación de puestos de trabajo. El esfuerzo de la Junta en este sentido se está notando. De hecho, las tasas de paro en Castilla - La Mancha reflejadas en las últimas encuestas de Población Activa se sitúan por debajo de la media nacional, tendencia que además se está manteniendo a lo largo de los últimos trimestres. Y, la

vés de otras consejerías como la de Economía y Hacienda. Nosotros hemos aprobado un impuesto que grava a las empresas que contaminan, y que también grava algunas actividades que perjudican a nuestro medio ambiente como el almacenamiento de residuos radiactivos o la producción nuclear de energía eléctrica.

- Y todo ello, asegurando un déficit cero, ¿verdad?

- Sí. Hay que cerrar el círculo, cuadrar los presupuestos. Pero en esto Castilla - La Mancha ya tiene expe-

públicas está dando sus frutos y por eso, ahora, cuadrar el círculo es mucho más sencillo. Podemos mantener unos presupuestos expansivos, inversores, sin necesidad de tener que contar con endeudamiento ya que la parte que retraemos de los recursos presupuestarios para pagar intereses o amortizar préstamos es muy reducida.

- A parte del desarrollo económico en C-LM también es necesario un desarrollo social, ¿Qué papel juega la consejería de Economía y Hacienda en esta materia?

- El Estado, para financiar los servicios que presta a los ciudadanos, posee una sola vía de actuación: recaudar impuestos. Las Comunidades Autónomas, en la medida en la que nos hemos incorporado a un sistema de financiación que se basa en la corresponsabilidad fiscal, también reproducimos esta situación. Una parte importante de nuestros ingresos procede de los impuestos que cobramos a los castellanomanchegos. Tenemos un objetivo de política social que realizamos a través del presupuesto de gastos. Para garantizar que se llega a todo el mundo es imprescindible actuar desde el presupuesto de gastos. La consejería de Bienestar Social en este sentido es esencial, y, en los últimos ejercicios ha experimentado un crecimiento superior al 40% en sus presupuestos. Pero, ahora, también tenemos otra vía para colaborar en esta política social que es la de adoptar decisiones responsables en materia de impuestos. Se trata de sopesar las ventajas de favorecer a determinados secto-



María Luisa Araujo ha sabido compaginar a la perfección su vida familiar con su carrera política.

como en las de nuevo cuño (telecomunicaciones). En este sentido el Gobierno Regional está haciendo un gran esfuerzo con la creación de una consejería de Ciencia y Tecnología y poniendo en marcha proyectos para garantizar que el acceso a las nuevas comunicaciones en todo el territorio se produzca de manera armónica.

En segundo lugar, hay que ayudar a las pequeñas y medianas empresas a mejorar su competitividad para

más favorecida está siendo, por primera vez, la mujer castellanomanchega cuya tasa de incorporación al mercado laboral ha mejorado significativamente.

Por último, no podemos olvidar que el desarrollo ha de ser lo más armónico posible, y por lo tanto ha de estar en perfecto equilibrio con el medio ambiente. El Gobierno de C-LM está trabajando, a través de la consejería de Agricultura y Medio Ambiente, en este sentido, pero también a tra-

riencia. Ahora mismo somos la Comunidad Autónoma con mejor solvencia financiera. Tenemos una hacienda muy saneada y hasta ahora hemos mantenido una trayectoria de un endeudamiento muy moderado porque creíamos que los presupuestos no se tenían que destinar a pagar amortizaciones de préstamo o a pagar intereses sino que era mucho más interesante destinarlos a pagar inversiones. Esta política de 'rigor' en la gestión de las finanzas

res y a determinados colectivos con la desventaja de tener menos ingresos, menos recaudación. Con esta idea el Presidente Bono, en el último debate sobre el Estado de la Región, apostó por apoyar a las familias que cuidan a menores, a personas mayores o a discapacitados y a todos aquellos casos en los que los propios contribuyentes sufren algún tipo de minusvalía. También se pensó en favorecer, por la vía de los impuestos, determinados comportamientos que consideramos positivos para la sociedad como son las donaciones que realizamos con intención de colaborar en el desarrollo de aquellos países menos favorecidos. Todo esto se ha plasmado en una Ley de medidas fiscales, que en la actualidad se encuentra en fase de anteproyecto. La Ley busca apoyar a la familia y a algunos sectores estratégicos como es el de la agricultura. Por ejemplo, todas las familias que cuiden a menores o a personas mayores podrán optar a una deducción de 100 euros en la cuota. Cuando a nuestro cargo tengamos un discapacitado con una minusvalía superior al 65%, o cuando lo sea el propio contribuyente, la deducción estipulada asciende a 300 euros.

El anteproyecto de Ley contempla también un incremento, de un 10% adicional, de la deducción por donativos y aportaciones cuando éstas se destinen a la cooperación internacional.

Junto a esto, existen una serie de medidas de apoyo a la agricultura como la exención de los Impuestos de Transmisiones y Sucesiones para todas las transmisiones de explotaciones agrarias prioritarias, que son aquellas que no superan una determinada extensión y cuyo titular es una persona física o una entidad asociativa.

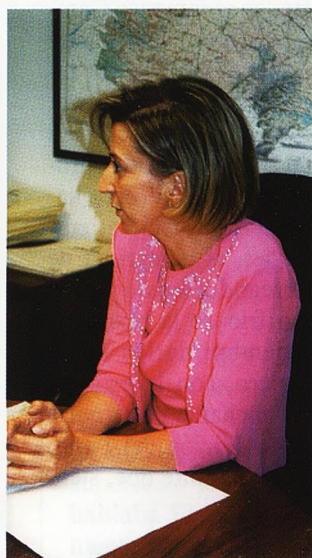
Las 'claves' del progreso para C-LM pasan por invertir en nuevas comunicaciones, en impulsar a las PYMES, en abrir el mercado de trabajo, en invertir en formación, etc., y, todo ello sin romper el equilibrio con el medio ambiente



La Ley de Medidas fiscales, que en la actualidad se encuentra en fase de anteproyecto, busca apoyar a las familias con menores, discapacitados, o ancianos, y a algunos sectores estratégicos como es el de la agricultura



«Hemos mantenido una trayectoria de endeudamiento muy moderado porque creemos que los presupuestos no se tienen que destinar a pagar amortizaciones de préstamos sino que era mucho más interesante destinarlos a realizar inversiones»



En resumen, ésta es una Ley en la que el Gobierno Regional ha trabajado mucho y creemos que con ella se colabora en la política social, aunque, insisto, nuestra política social se encuentra centrada sobre todo en el presupuesto de gastos.

- ¿Se encuentra entonces satisfecha, a nivel personal y profesional, con estos dos años que lleva como consejera de Economía y Hacienda?

- Mi contacto con la consejería viene de atrás porque antes de ser nombrada consejera fui interventora general, aunque era un trabajo mucho más gris. No obstante asumir la consejería de Economía y Hacienda me supuso un gran esfuerzo en el sentido de que tuve que familiarizarme con otras materias con las que no estaba acostumbrada a tratar como tributos, o el área de política financiera. Pero el gran equipo con el que trabajo me ha hecho mucho más sencillo asumir este cargo y dar el 'salto' a la política. Un salto que supone estar en un mayor primer plano. La verdad es que no ha sido nada decepcionante, muy al contrario, la experiencia ha sido altamente satisfactoria a todos los niveles, tanto a nivel personal como a nivel profesional. Este trabajo te da ocasión de participar en decisiones importantes, de estar mucho más cerca de la gente y de conocer cuáles son sus preocupaciones.

Setiembre

*Aquí está el mes de las pámpanas verdes,
esportones y baleos chorreando mosto*

En algún poemario he leído este verano que al mes de setiembre sólo le faltan crisantemos para ser más triste que noviembre. La verdad es que constituyen un tiempo que, de alguna manera, encoge el alma o, al menos, la enfrenta con una realidad olvidada durante el resto del calendario anual, siempre cuajado de deseos, generalmente liberalizadores, de encontrarse con horizontes abiertos, primaveras rientes cuajadas de promesas, veranos explosivos de sol y agua, abandonados a nuestras propias energías que creemos inagotables, pero el ciclo biológico no va parejo con nuestros deseos, es un engaño creer que la locura del estío es un renacer de la vida, una vida nueva, cuando en realidad se trata del derroche del último capítulo antes de la renovación vital, una manera de derrochar lo que, con más brevedad de la que suponemos, ya no servirá para nada.

En setiembre, cuando las uvas que pintaron para la Virgen de Agosto y ya, a estas alturas están maduras, ha comenzado a nevar en las copas de los chopos ribereños copos del sol otoñal, como una lápida de oro, en el inmenso Camposanto de las ilusiones, es como si la luz se recostara a orillas el río, dispuesta al largo letargo del invierno que traerá la vida nueva, cuando encerradas y saumerios estremezan los campos ahuyentando los malos espíritus, provocando a los dioses de la fecundidad para hacer feraz a la madre tierra. Aquí está setiembre, con sus pámpanas verdes, el peregrinar de esportones y baleos chorreando mosto desde el majuelo, ya con el beso frío de la brisa que trae aromas de lagar. Setiembre de los retornos, del despertar tempranero, con la primera luz de la mañana, para engancharse en la noria del quehacer cotidiano, la maldición del Paraíso, tremenda paradoja para el hombre que, sien-



LUIS CALVO

do castigo divino lo dignifica; setiembre, de los atardeceres salobres y los poemas tristes, mientras cada árbol comienza el obligado "estriptis" de otoño, hoja a hoja, lentamente, como una corista del "Folie" en la vieja calle Bergère de París. Caen las hojas en las riberas y caminos, cubriendo de oro viejo lo senderos otrora para solaz de espíritus henchidos de ansiedad vital, que hoy, ya en setiembre pasean tedios y desengaños.

¿Acaso en setiembre, al compás de la lluvia de oro no renacen los recuerdos, con el sabor agridulce de lo que pudo ser y no fue o de lo que fue y ya no es? Por ser el principio del fin, la sabia naturaleza, lo amortaja con una sábana dorada y la explosión de colores montaraces, flores sin el aroma de la savia nueva, porque son ya orlas funerarias para un ciclo vital que va muriendo poco a poco. Pero es una hermosa y romántica muerte, ésta que nos van pregonando los días, cada vez más cortos, preñados de esa luz dorada que, poco a poco, va diciendo adiós mientras las grajas abandonan, crascitando despedidas, las quebradas de la hoz, que apenas sin advertirlo va quedando en el más profundo silencio.

Cuenca tiene un otoño irrepitible, sin ser una ciudad otoñal: es una de las muchas paradojas que encierra su misterio, ciertamente indescifrable. Su magia, no es nada más que, como decía Sartre, su capacidad para crear un estado emocional, si bien hay que tener el alma dispuesta para ser embargado por esa emoción cuya fuente se ignora, pero que cuando sorprende lleva a otra dimensión. Ha probado ha dejarse llevar por la lluvia amarilla, en un atardecer de setiembre. Ahora está a tiempo, es setiembre, y el articulista viene de allí. ¿Se nota?

E-mail: lcalvocortijo@terra.es

Exposiciones

Uña: cuando Alfonso XIII visitó estas tierras

Durante unos días, la localidad serrana de Uña, ha rememorado la visita que en 1926 realizó a esta villa conquense el rey Alfonso XIII.

Fotografías, objetos, instrumentos técnicos y recuerdos de la época se han recogido en una muestra para evocar la visita que realizara el abuelo del actual rey a estas tierras, donde llegó el 15 de junio para conocer la central eléctrica y el depósito de carga, hospedándose en la Casa-Dirección del Salto.

La visita prosiguió el día 16 cuando el monarca recorrió el canal, la laguna de

Uña y las obras del embalse de la Toba para posteriormente regresar a Madrid. De todas estas circunstancias ha dado cuenta pormenorizada esta interesante exposición.

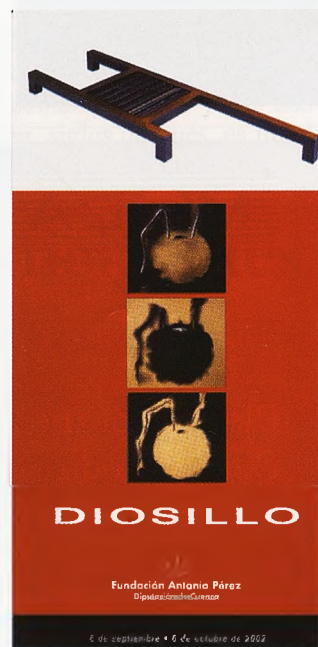


Exposiciones

La obra de Diosillo en la Fundación Antonio Pérez

La Fundación Antonio Pérez es de las entidades que no ha interrumpido su actividad durante el verano, e incluso la ha visto acrecentada con la visita de numerosos visitantes a lo largo de estos meses de estío.

Ahora, y continuando con su programa de exposiciones, ha inaugurado, el pasado día 6 una muestra recogiendo las últimas creaciones de un artista vinculado con estas tierras: Diosillo. La muestra en la que se recogen algunas de las últimas creaciones de este autor estará abierta hasta el próximo 6 de octubre.



De árboles y estatuas

De la difícil convivencia entre monumentos y árboles

Esto va en serio: el verano, y con él las ferias, se acabó. Puede que siga haciendo buenos días y, hasta es posible, que pasemos más calor que en este irregular agosto ya finalizado; pero es igual, el verano, lo que entendemos por verano, ya ha terminado. La gente te saluda y con cara perversa pregunta «¿Qué? ¿Se acabaron las vacaciones?», con un retintín sarcástico que denota una irónica complacencia en la desventura ajena.

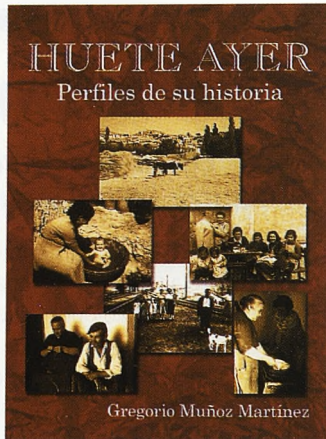
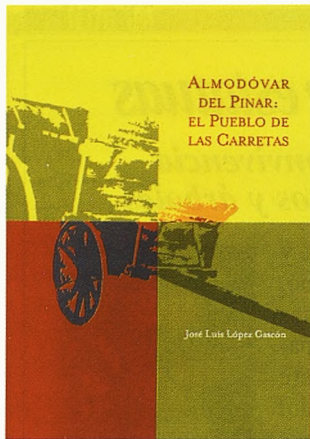


ANGEL LUIS MOTA

Sí, ya ha terminado el verano y ya han concluido las ferias -con sus cantantes demasiado jóvenes y sus cómicos demasiado viejos- y se habla de que se cerrará Aguirre para empezar a llevar libros a la Casa de Cultura, que terminará abriendo un año de estos, mientras los parques parece que terminarán cerrando cualquier día, también de estos, por abandono y consunción, con sus monumentos, que ahora todo el mundo se ha dado cuenta de que están maltrechos, y sus árboles, que pueden terminar deshechos.

De hojas y hojas. Hojas de libros que se trasladan de un lugar a otro para ser pasadas, estudiadas y miradas. Hojas de árboles que, a lo peor, están condenadas a ser postreras porque su tronco madre está sentenciado a convertirse en hoja de guía telefónica o en página de revista donde alguien lance ecológicos lamentos. Hasta puede que sirva de soporte para un poema en que se canten las bellezas de la naturaleza, pero eso es ya mucho pedir.

Si se restauran las estatuas, es posible que haya árboles que impidan su contemplación (como ocurre con los pinos negrales de la parada de los taxis), con lo que su futuro puede peligrar, y entonces nos encontramos que la convivencia entre árboles y estatuas parece imposible y los árboles deben temblar cada vez que sientan la vecindad de la piedra convertida en fondo y forma. Claro, siempre existe la posibilidad de elevarla, como han hecho con alguna, pero sólo ocurre cuando se detecta la necesidad de protegerlas frente a algún gamberro, naturalmente, no institucional. A las instituciones habría que pedirles que vigilen y cuiden a los árboles y a las estatuas, superando ese espíritu arboricida hispano, del que hablaba Fernando Díaz Plaja, que en el peor momento les puede invadir.



Portadas de los libros recientemente presentados sobre Almodóvar y Huete.

Publicaciones

Dos nuevos libros sobre localidades de nuestra provincia

‘Almodóvar del Pinar: el pueblo de las carretas’ y ‘Huete ayer. Cantares. Juegos. Danzas’ son las dos últimas publicaciones aparecidas sobre nuestra provincia.

José Luis López Gascón, diplomado en Relaciones Laborales y con estudios de ingeniería industrial y otros relacionados con el ámbito empresarial es el autor de ‘Almodóvar del Pinar: el pueblo de las carretas’.

Valenciano de nacimiento aunque almodovareño de adopción, este funcionario de la administración recoge en su obra diversos aspectos relacionados con Almodóvar. Aspectos que van desde el estudio histórico a través de las distintas épocas hasta un recorrido por algunos de los lugares más destacados del lugar, sin olvidar atender a los personajes destacados nacidos en este lugar o visitar los

parajes representativos.

Como el propio autor señala, se trata de rescatar datos dispersos y darlos a conocer a propios y extraños para un mejor conocimiento de esta población.

Un afán similar es el que ha empujado a Gregorio Muñoz Martínez y José Antonio Muñoz de la Calle en una obra que realmente son dos pues según como se mire será ‘Huete ayer. Perfiles de su historia’ o ‘Huete ayer. Cantares. Juegos. Danzas’.

En uno y otro caso los autores han buscado recopilar datos diversos sobre su pueblo natal para un mejor conocimiento de cuantos puedan estar interesados.

Líneas y letras

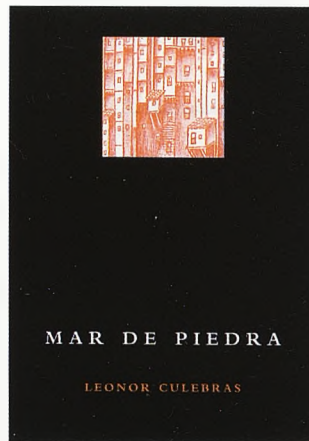
Leonor Culebras navega en un ‘Mar de piedra’

Sonetos y dibujos integran la exposición y la publicación en la que Leonor Culebras muestra su amor y su reconocimiento por Cuenca gracias a la Diputación.

Como señala Florencio Martínez Ruiz en el prólogo ‘Mar de piedra’ es «un álbum de recuerdos, un libro de horas, ‘un baedeker’ del alma».

En efecto Leonor Cule-

bras recoge en los sonetos de añoranza, de silencio mágico y de mar y amor todo su sentimiento por una tierra a la que ha plasmado además en una diversidad de dibujos.



Exposiciones

La Princesa de Éboli y 26 creadores del s. XX

Emilio Morales ha sido el comisario de esta exposición que en torno al personaje histórico de la princesa de Éboli ha reunido a 26 creadores que aportan su particular visión de esta insigne tuerta.

Como Pilar Monedero explica en la presentación, la princesa de Éboli es uno de esos personajes rodeados de leyenda sobre los que son posibles todo tipo de aproximaciones y recreaciones. Por eso, es posible hablar de tantas princesas como lectores o espectadores se aproximen a su libro y por eso el ayuntamiento de Belmonte ha organizado esta exposición de la que ha actuado como comisario el artista conquense Emilio Morales y que ha contado con la coordinación de Antonio Villatoro, Jesús Ortega y Alvaro Utiel.

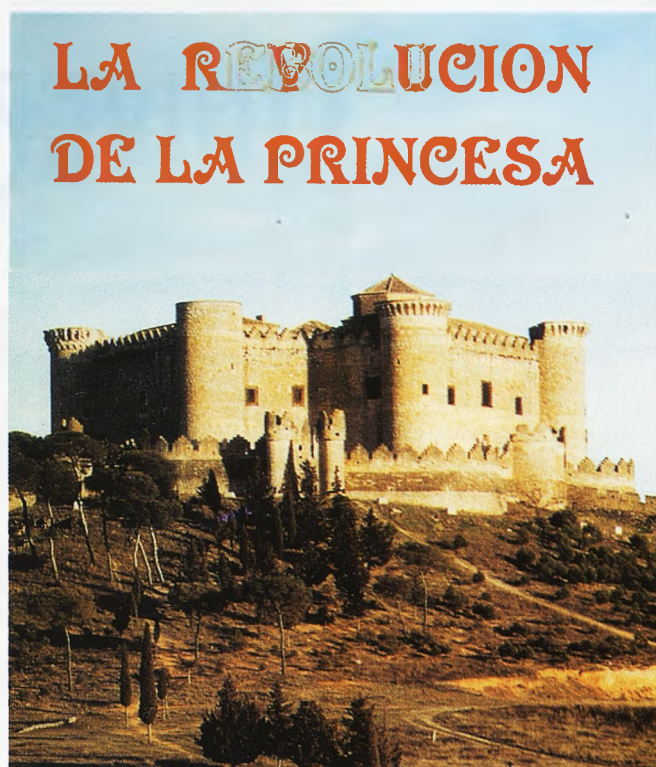
En la exposición se han visto implicados autores di-

versos que como la polifacética Alaska señala descubren nuevas visiones sobre un antiguo personaje.

En cualquier caso, el parche de la duquesa de Éboli aparece como un elemento omnipresente que preside la práctica totalidad de las obras en las que el personaje es abordado con las técnicas más diversas y desde las perspectivas más inusitadas, aunque el aspecto sensual desempeñe un papel protagonista en la aproximación a esta Ana Mendoza de la Cerda que casi dejó a oscuras a sus contemporáneos y que ahora, siglos después, es iluminada por 26 creadores.

Autores participantes

Juana Abad Horcajada, Luis Berruti, Braulio Valde-
ras Pérez, Paco Clavel, Jesús Coyto, Rafael García
Tejero, Jesús Gómez Pérez, Vicente Marín Morte, Félix
Mayo, Fabio Mcnamara, Elvira Méndez, Rufino de
Mingo, Maite Monzón Barbero, Manuel Moraleda
Dominguez, Emilio Morales, Raquel Mozo del Hoyo,
Jesús Ortega Guijarro, Andrés Puig, Remy J. López,
Francisco Javier Rico López, Diego Romero, Carlos
Serrano Espinosa, Gloria Solas, José Manuel Velasco
y Antonio Villa-Toro.



Arriba, diversas obras recogidas en la exposición de varios de los autores reseñados a la izquierda de estas líneas.

RESIDENCIAL
UNIVERSIDAD

Vendida 1ª Fase (210 viviendas)
A la venta 2ª Fase

No pierda esta oportunidad

*Invierta con seguridad
de
en el futuro*



**GRUPO
INMOBILIARIO**

40 años creando Hogares

www.grupogv.com

**En la zona más joven de Cuenca
y en pleno Campus Universitario**

Viviendas de 2, y 3 dormitorios.
Urbanización privada:

- Piscina,
- Jardines,
- Pista de tenis,
- Zona de juegos para niños.



CUENCA

Fermín Caballero, 7-1º - Tel. 969 226 211 - 969 226 212



De 'La Modorra' al 'Boquerón', a través de sendas de insospechada belleza.

Salidas para septiembre-octubre

'En Ruta' nos propone nuevos itinerarios

El club 'En Ruta' presenta el calendario de rutas previstas para los dos próximos meses. En los dos años de andadura del club, hemos recorrido miles de kilómetros en BTT a lo largo de nuestra Serranía, Alcarria y Mancha sin repetir ningún itinerario. Ello da a entender la infinidad de posibilidades que ofrece nuestra provincia a los ciclistas de montaña.

En Ruta

Para muchos cicloturistas, el otoño invita a disfrutar de la bicicleta de una forma especial. Podremos presenciar la berrea del ciervo o la ronca del gamo con el sigilo que proporciona la bicicleta de montaña. Podremos caminar entre mantos de hojas que esconden una gran variedad de especies micológicas. Podremos volver a maravillarnos con ese aire

misterioso de las mañanas cubiertas de niebla que pretende esconder los rincones más salvajes de nuestra Serranía. Podremos sentir la llegada del otoño, la temperatura desciende y se respira humedad. El bosque desnudará gran parte de sus árboles y nos mostrará una multitud de tonalidades. El Club En Ruta se prepara para vivir estos dos próximos meses con toda intensidad. Te invitamos a coger tu bicicleta y a acompañarnos en esta fasci-



Vista aérea de Huerta del Marquesado en una ruta por la comarca de Cañete.



Emocionante descenso del Cabriel en BTT en El Vallecillo, Teruel.



Espectaculares vistas de la Hoz del Escabas en la ascensión al Poste de Fresneda de la Sierra.



Collado Bujo, uno de los puntos más altos de nuestra provincia en la Sierra de Valdemeca.

nante aventura.

“En torno a la Fuente de las Tablas”

Del 6 al 8 de septiembre
Pasaremos un agradable fin de semana en el albergue «Fuente de las Tablas» de la Diputación Provincial de Cuenca donde, en contacto con la naturaleza, practicaremos deportes de montaña con rutas cicloturistas, senderismo, orientación y todo tipo de juegos para los más pequeños ya que estos días de ocio están pensados para el disfrute de toda la familia.

“Día de la bicicleta 2002”

Domingo 15 de septiembre
El Club de ciclismo de montaña En Ruta, el Club Entrehoces Conquenses y la Federación Castellano-manchega de ciclismo, en colaboración con el Ayuntamiento y la Diputación Provincial de Cuenca, organizan el próximo 15 de septiembre el tradicional «Día de la Bici».

No se trata de una prueba competitiva sino de un paseo popular para disfrutar de este bello deporte y en el que se espera la participación de cerca de 1.000 personas de todas las edades.

El circuito urbano de unos 12 kilómetros de longitud se inicia a las 10,00 horas desde la Parroquia de San Fernando en la calle Hermanos Becerril y final en el barrio de Villarromán donde tendrá lugar el sorteo de regalos, habrá refrescos para todos y se celebrará una divertida gymkhana ciclista.

“Ruta de las Caras” en Buendía (65 km)

Domingo 22 de septiembre

La Ruta de las Caras se encuentra en una zona natural en las inmediaciones de Buendía. Se trata de un mundo pétreo donde rostros esculpidos en paredes rocosas crean un ambiente místico entre pinares y rocas milenarias creando un paisaje con un halo de misterio.

El Chamán está esculpido en una roca arenisca y su autor tardó cuatro años en exculpir esta mole de tres metros y medio. Desde «La Calavera», roca esculpida de metro y medio, se puede contemplar una panorámica de todo el lugar. Estas espectaculares esculturas inmersas entre pinares junto a las aguas del embalse, hacen de este lugar un paraje fantástico para cualquier persona que lo visite.

De las distintas esculturas destacamos “La Monja”, “El Chamán”, “El Beethoven”, “Duendes”, “De Muerte”, “Dama del Pantano”, “Cruz del Temple”, “Virgen de la Flor de Lis”, “Virgen de las Caras”, “Cruz Templaria”, “Espiral”, “Moneda de Vida”, “Krishma”,...

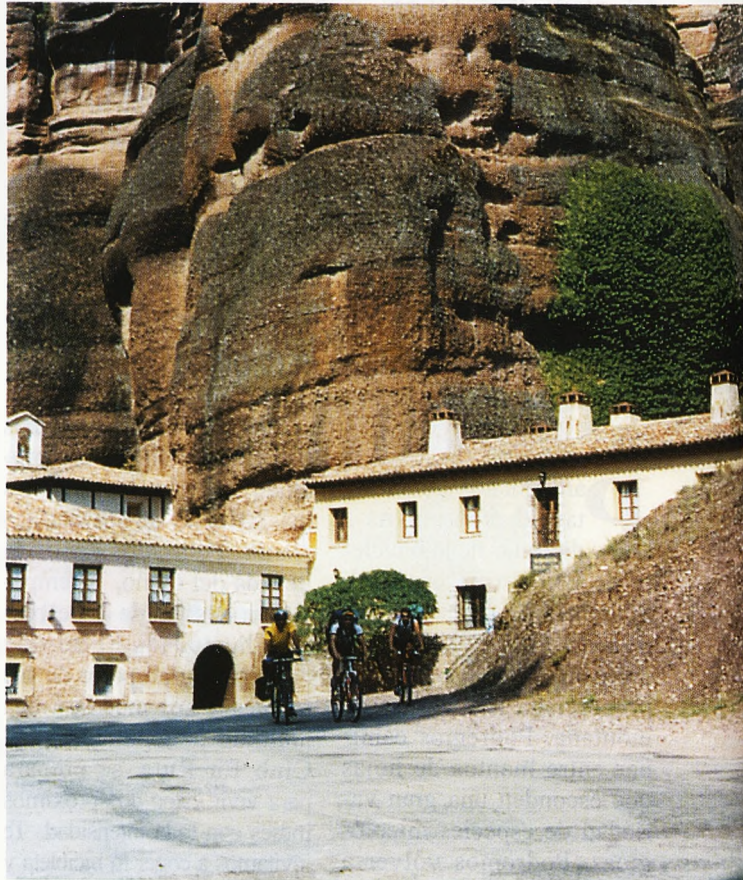
El recorrido se completa por los alrededores del embalse.

“Del Tablazo a las Carboneras” (70 km)

Domingo 29 de septiembre
En esta ruta descubriremos una conexión inédita entre Villalba de la Sierra y los altos de la Ciudad Encantada. Iniciaremos el recorrido desde Cuenca por el camino del agua hasta el Tablazo en Villalba de la Sierra donde afrontaremos las duras rampas de la ascensión a la Peña del Aguila y la Umbria del Pajar. Nos veremos obligados a vadear



Hoces, barrancos, arroyos..., nada es imposible para el ciclista de montaña.



Ermita de Ntra. Sra. de la Hoz en el barranco del río Gallo.



En las imágenes superiores, bellas imágenes de la travesía por el Parque Natural del Alto Tajo.

en varias ocasiones el Arroyo de la Casilla, en algunos casos bajándonos de la bicicleta para, una vez en los altos de la Ciudad Encantada, bajar de nuevo al Camino del Agua por la Piedra Ancha y el Cerro Añeto, cabalgando entre las hoces del Cambrón y del Arroyo de Fuenlabrada, dominado en todo momento por la Casa de Las Carboneras. El regreso a Cuenca se hará por San Isidro.

“Por los embalses de La Ermita y Entrepeñas” (67 km)

Domingo 6 de octubre
En esta ocasión podremos visitar la ermita de la Virgen de Montealejo. Pasaremos cerca de la localidad de Viana de Mondéjar y contemplaremos sus “Tetas”. Visitaremos también las localidades de Trillo y Cifuentes (“Cien Fuentes”) interesante por diferentes motivos entre ellos el Castillo de Don Juan Manuel. Dejando a la derecha el Cerro de Don Diego nos dirigiremos hacia el Embalse de Entrepeñas donde terminaremos el recorrido.

“Sierra de Valdeminguete” (46 km)

Domingo 13 de octubre
Comienza la ruta poco antes del cruce de Valdemeca, por la carretera de Tragacete con el fin de hacer calentamiento antes de subir el Puerto del Cubillo (6 km con 12% de desnivel) Una vez en el alto del Cubillo abandonaremos la Carretera de Teruel para coger el camino que recorre la Sierra de Valdeminguete, un impresionante paisaje de hoces y barrancos esculpido por el Alto Tajo. Pasaremos por la Fuente de

la Cierva y por el Collado del 19 y al llegar a la Fuente de Cristino cogeremos un PR (pequeño recorrido) que nos llevará hasta Tragacete por el nacimiento del Júcar, pasando por el Estrecho del Infierno y el albergue de San Blas.

“Ruta por Alcalá de la Vega y el Cubillo” (40 km)

Domingo 20 de octubre
Esta ruta se inicia en la villa de Cañete y harán de anfitriones y guías nuestros compañeros del Club Ciclista de Cañete. Recorreremos la Vega del Río Mayor del Molinillo hasta Salinas del Manzano, visitaremos la Ermita de San Roque y por el Camino del Hoyo podremos ver una antigua cantera de caolín. Por la Vega de Alcalá de la Vega llegaremos a la localidad del mismo nombre. Pasaremos por la Muela de la Huérguina, La Huérguina y regresaremos a Cañete acompañando el discurrir de las aguas del Río Mayor del Molinillo.

“Por los Altos de Cabrejas y Vega del Río Mayor” (80 km)

Domingo 27 de octubre
Se trata de una buena ocasión para conocer a fondo la Sierra de Cabrejas y los pueblos ribereños del Río Mayor cuya vega tendremos la ocasión de recorrer. La intención es llegar por caminos, desde Cuenca, hasta la localidad de Huete, recreándonos en todo el interés de la zona (paisaje, arte, etc). El regreso a Cuenca lo haremos en el tren proveniente de Madrid, que tiene parada en Huete a las 14,07 y llega a Cuenca a las 14,52 horas.

María Teresa García Segura

Atracción vital

Es Profesora de Acordeón y Maestra especialista en Música

Desde muy niña, María Teresa García Segura (Cuenca 1973) se sintió irrefrenablemente atraída hacia la música y, más concretamente aún, por el baile. Por ello, no habría de pasar mucho tiempo antes de que, a raíz de la insistencia de la niña, sus padres, finalmente, decidieran llevarla a clases de danza. Contaba en aquel momento con tan solo cinco años de edad y, aunque su formación musical no se iniciaría hasta algún tiempo después, al menos de la manera que marcaban ya por aquel entonces los cánones más ortodoxos, pronto descubriría la especial sensación que se experimentaba al bailar sevillanas. Su formación artística, aquella que habría de marcar su vida en un futuro más o menos inmediato, había empezado siendo fruto de una atracción muy singular.

Dos por uno

“Cuando cumplí siete años, mis tíos maternos me regalaron un acordeón pequeño”. Sería así cómo hasta su pequeño cuerpo llegaría un elemental instrumento, de tan solo 30 bajos, con el que María Teresa empezaría a intimar y a disfrutar de la música. Y precisamente este hecho serviría de excusa, no buscada aunque quizá sí deseada, para que la familia, sin tardar, decidiese dar un nuevo paso inscribiendo a la pequeña en clases de música a fin de averiguar el verdadero grado de complicidad que entre la niña y el arte de los sonidos podría darse.

Iniciadas las clases, a título privado y en una academia de música, María Teresa pronto descubriría que algo muy especial sentía al hacer música con su acordeón. Pero querría la casualidad que cada



FERNANDO J.
CABAÑAS ALAMÁN

día, llegado el momento previo de espera antes de entrar a clase, la inquietud y ganas de acumular nuevas experiencias la atrajesen hacia un instrumento que, aparentemente impasible, presidía una de las salas de la academia. Sería así cómo sus manos llegarían a descubrir la sensación que sólo puede experimentarse al conseguir sonidos tras pulsar las teclas de un piano. Gratamente impresionada, la pequeña pronto solicitaría de la benevolencia paterna que la formación musical recibida se ampliase hacia el piano, viéndose poco tiempo

después refrendada ésta al superar, en calidad de alumna libre, varios cursos en el Conservatorio conquense, antes de que oficialmente ingresase en él.

Serían años en los que la música llenaría de plena satisfacción a una joven que poco después alcanzaría la titulación de profesora de acordeón en el Conservatorio barcelonés, al tiempo que realizaría estudios de grado profesional de piano en el conquense, debiendo parar estos últimos, a punto de ser concluidos, ante la decisión firme que le empujaría a, una vez finalizados los estudios de Magisterio, preparar oposiciones para la especialidad de Música.

Un futuro con música

Y si llegado el momento de optar por un futuro profesional la decisión de dedicarse al mundo del Magisterio Musical estaba clara, lamentablemente años atrás, cuando hubo de cursar estos estudios, la no existencia en aquel momento de la especialidad de música la empujaría a tener que elegir otra especialidad. Pero ello no supondría problema alguno para posteriormente superar un



En 1986 se alzó con la medalla de plata en el Certamen 'Reina Sofía' de Acordeón



proceso selectivo en el que el arte musical sería su eje vertebrador. “Escogí Magisterio porque me gustaba la Enseñanza y pensé que ésta podría ser otra posible salida laboral dentro del mundo musical”.

Concluidos en 1994 los estudios de Maestra y una vez superadas en 1995 las oposiciones a dicho cuerpo docente, “me pareció que la Psicopedagogía me podría ser útil por varias razones ya que, al margen de otras cuestiones, me ayudaría a desarrollar mejor mi trabajo docente”. Y sería así como en 2001 obtendría la mencionada licenciatura que, unida al título de Especialista en Nuevas Tecnologías aplicadas a las Ciencias Humanas, ultimaría un perfil profesional en el que tanto la música, como la docencia y las nuevas tecnologías pesarian, a partir de entonces y por sí mismas, con base propia.

Actualmente, la vida de María Teresa se centra plenamente en la actividad docente que desarrolla en el Colegio “Ruiz Jarabo” de Tarancón, tocando además “tanto el piano como el acordeón por mera satisfacción personal”, recordando gratamente su paso en 1986 por el *Certamen “Reina Sofía” de Acordeón*, tras el cual se alzaría con la medalla de plata. Si siempre soñó con ser una buena concertista de piano, “la labor docente que actualmente ejerzo y ciertos rasgos de mi personalidad” la han empujado a vivir su pasión por la música alejada del público pero no por ello con menos amor y devoción.

Superación

Cuando en su mente juvenil, aunque ya plenamente experimentada en latitudes que exigían una permanente y meditada superación, afloró con vigor inusual el deseo de dedicar su vida profesional futura a la música, ella supo que debería apostar fuerte por lo que deseaba. Y si su paso por el *Certamen “Reina Sofía”* le había granjeado satisfacciones difícilmente descriptibles, sí que supo que su incipiente vocación docente, unida a la música, podría doblemente satisfacerla.

Pronto tuvo la oportunidad de ejercer el magisterio, de manera privada, trasladando a otros las satisfacciones que sólo son alcanzables pulsando las teclas de un piano o de un acordeón. Y puestos a pulsar, sus aptitudes y formación fueron requeridas, esta vez en calidad de organista, para aderezar la brillantez de las actuaciones del Coro de Cámara “Alonso Lobo”.



Desconocedora de lo que el futuro le depararía, aunque sabedora de que en él la música siempre estaría presente, su inquietud por recorrer nuevas e inhóspitas latitudes musicales nunca descartó que un día la vida la empujase a cambiar de actividad. Supo que si con tan sólo 10 años de edad, el azar y su habilidad musical le habían permitido salvar el tipo de un compañero, bien es cierto que con la simpática complicidad de los oyentes, en un concierto en el que en dúo ambos se enfrentaban a un multitudinario público en el Parque de San Julián, cualquier reto que se trazase, con esfuerzo e ilusión, simplemente sería una nueva experiencia acumulable merced a sus anhelos de superación.

Además de sus estudios musicales, es Licenciada en Psicopedagogía y Especialista en Nuevas Tecnologías aplicadas a las Ciencias Humanas



El Tobar es un pequeño pueblecito serrano, apenas unos kilómetros de Beteta. Tiene vistas extraordinarias, entre las que se encuentran las de sus Lagunas. La visita se puede completar conociendo su Museo y la citada laguna.



Enrique Buendía

Desde Cañizares a El Tobar en la Serranía Oriental

Por la Hoz de Beteta hasta las lagunas de El Tobar, todo naturaleza

El recorrido de esta semana es un singular atrevimiento de turista inexperto; quizá desasosegado por la cantidad de lugares hermosos visitados, pero igualmente dispuesto para repetir la 'hazaña', eso sí, con la tranquilidad que el acercamiento a esta zona de la Serranía conquense merece.

Lo primero que surge a la vista, una vez que pasas Cañamares y giras hacia la izquierda es el puerto de Monsaete. El puerto se hizo siguiendo el camino que en generaciones habían seguido las caballerías; hoy un túnel de 650 metros, permite el paso cómodo desde el valle al terreno montañoso de la Serranía oriental.

Vengo desde las tierras

de La Alcarria, por Albalate de las Nogueras, La Frontera y Cañamares, atravesando sembrados de girasol, semiocultos colmenares, con parcelas de mimbre y vinos de oferta familiar. Tierras encarcavadas que dejan sitio a los pinares en la lejanía, encinas, hayedos, serrizuelas... Así hasta llegar al Escabas, el primero de los ríos que cruza esta comarca por las que

hoy busco pueblos para conocer y recordar.

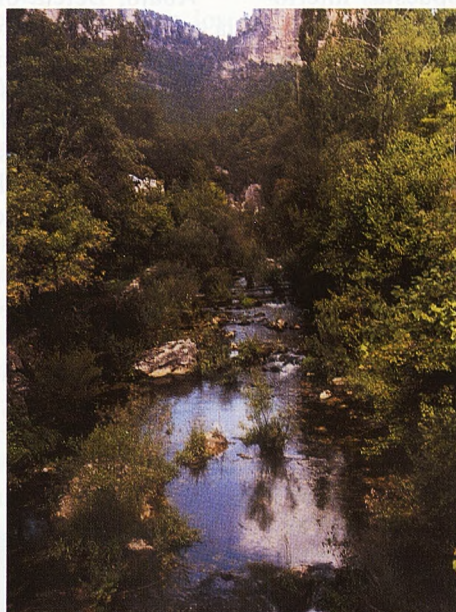
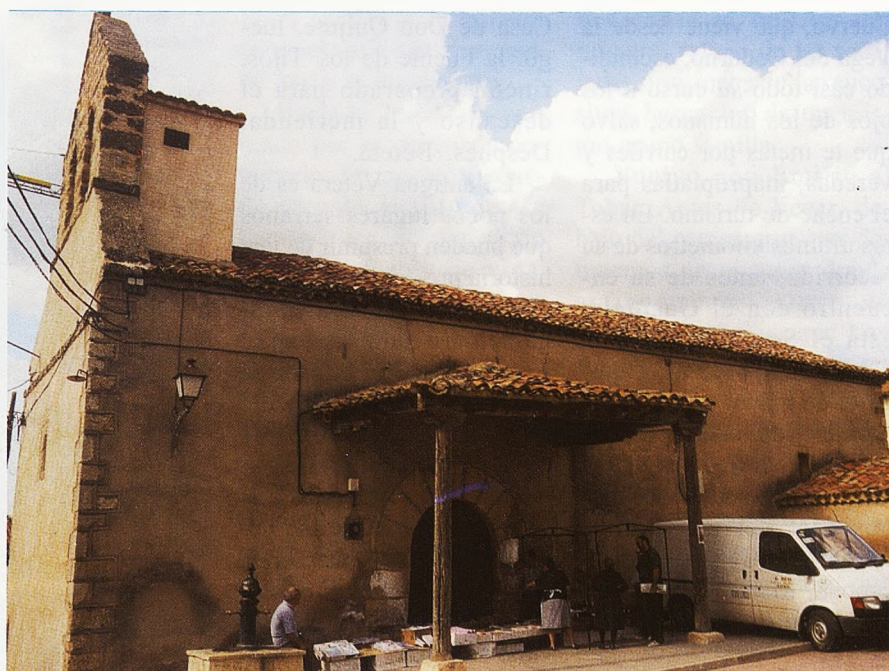
El Escabas viene del corazón de la Serranía de Cuenca, de las profundidades de El Hosquillo; de sus aguas bebe la fauna del parque y luego el resto animales que puebla la hondonada natural, desde la que el Escabas sale a campo abierto, vencedor de la roca a la que deja para siempre la huella de su paso. Al pie

del Monsaete, el río es ya casi adulto, de cauce soso-gado, enriquecedor de mimbreras, fabricante de para-jes para bañistas y buscadores de la magia de la naturaleza, entre otros singulares atractivos.

El valle del Escabas, con Cañamares al fondo, ofrece la magnífica impresión de todo lo que es grandioso, en una perspectiva global que dilata el horizonte hasta más allá de donde puede ser percibido por el ojo humano. Por aquí nos cuenta Miguel Romero, se las vieron malamente los franceses y después los últimos maquis de Cuenca.

Al otro lado, cuesta abajo ya, el río que encuentro es pequeño y no tan atractivo como el Escabas. Es el arroyo de La Vega y tiene el nombre bien puesto, porque lo que hay desde el último recodo del puerto hasta Cañizares es, una florida y hermosa vega, en la que las huertas y las mimbreras señorean el paisaje cercano a la villa, que presume





A un lado de Vadillos, cobra valor natural la Hoz del Solán de Cabras. El Mirabete, Peña Rubia, la Hoz del Alonjero es dibujada por el recorrido del río Cuervo que llega desde Valdeneca. Existe en su interior un balneario y manantial de aguas.

de tener el privilegio de villazgo de Felipe II, en una época en que todos los lugares de la comarca eran aldeas sujetas al dominio jurisdiccional de Cuenca.

Las casas del pueblo se enroscan en torno a un montecillo, donde las calles se abren camino como pueden, hacia su plaza mayor, coqueta y recogida, donde se encuentra el ayuntamiento. El marco es excep-

cional, con vigilancia añadida de los buitres, que por la altura de la hoz se pasean. Al lado, la iglesia, dedicada a Santiago Apóstol, una obra prodigio de equilibrio y adaptación al medio en que se encuentra.

Carretera adelante, la difícil Serranía conquense ofrece la visita a Santa Cristina, un caserío ligado a riquezas mineras de comienzos de siglo, que dejaré para

otra ocasión más propicia y menos cargada de recorridos propuestos.

Después está Vadillos, que has de atravesar o en otra opción, girar a la derecha en la misma entrada de Cañizares para dirigirte al Solán de Cabras. Es éste un paisaje contradictorio que se puede percibir desde las alturas que dominan el valle. Rocas, ríos y pinar, con-

trastan con la visión de un complejo industrial, la fábrica de carborundum, de la empresa Navarro, S. A., un producto con destacadas aplicaciones en el campo de la fundición del hierro y acero, industrias de refractarios, la óptica, el vidrio..., entre otras opciones, según me comentan.

He tomado la opción de ir hacia Solán de Cabras. El río de estos pagos es el

Cuervo, que viene desde la Vega del Codorno, escondido casi todo su curso a los ojos de los humanos, salvo que te metas por carriles y veredas, inapropiadas para el coche de turismo. En estos últimos kilómetros de su recorrido, antes de su encuentro con el Guadiela, está el Solán de Cabras, manantial y balneario, quizá el de mayor prestigio de toda la Comunidad. Declarado Real Sitio, sus aguas han servido para todo, menos para dar un varón a Fernando VII y su cuarta esposa, María Amalia, en una larga estancia en julio de 1826.

Las propuestas interiores para conocer la zona son amplias. El entorno se puede conocer a través de senderos que te llevarán a diferentes miradores, del Rey y de la Reina, o hasta la Cruz de Peña Rubia, desde donde observar todo el panorama que la naturaleza muestra a la consideración y disfrute del ojo humano.

Si Solán de Cabras está antes y al lado de Puente de Vadillos, al otro extremo está la Hoz de Tragavivos. «Un camino a la izquierda, paralelo al curso del Guadiela te acercará al embalse del molino de Chinchá...» Pero esta vez, no es mi objetivo, bien a mi pesar.

A partir de aquí, la Hoz de Beteta muestra todo su esplendor, a través de la carretera que la penetra y cruza. El río Guadiela, infante, es un arroyuelo invisible entre tanto árbol y matorral, libre y acotado para su pesca 'sin muerte'. A media altura se puede observar, si no hay despiste, el hueco de la Cueva de la Ramera; cerca, junto a la carretera, la

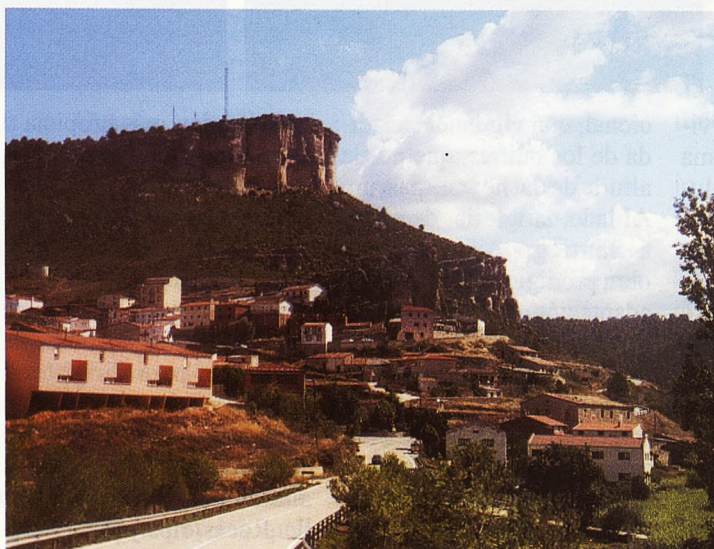
Casa de Don Quijote, luego, la Fuente de los Tilos, rincón preparado para el descanso y la merienda. Después, Beteta.

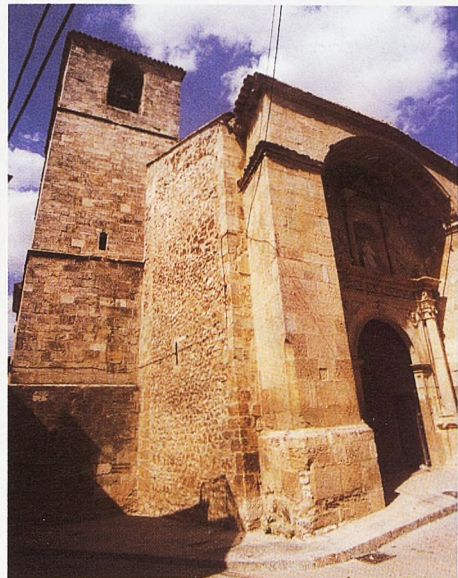
La antigua Vétera es de los pocos lugares serranos que pueden presumir de una historia pre-cristiana. Y a su evidente y defensiva configuración natural se une el soberbio castillo, llamado de Rochafriada o Rocafría del que apenas queda en pie parte de la muralla exterior. Desde la altura de estos casi 1.400 metros, a los que llego por una estrecha senda a la salida del pueblo, mirando de frente un atractivo valle se ofrece a la mirada.

Abajo, Beteta ofrece a la consideración del visitante su escondida iglesia gótica dedicada a la Asunción de la Virgen, edificio monumental de los siglos XV y XVI, con portada plateresca y un singular retablo, pero además es un excepcional conjunto, con una estructura popular bien conservada en la que de vez en cuando es posible encontrar evocadores rincones, balcón de madera, rejas y otros detalles que reflejan su ubicación serrana. Su



En la parte superior se puede comprobar el paisaje urbano y los exteriores de la villa de Beteta, con el castillo de Rochafriada al fondo sobre el horizonte. Debajo, el pueblo de Cañizares a los pies del roquedo donde habitan los buitres.





Al lado e inmediatamente debajo, aspectos de la Iglesia de Beteta, con fachada plateresca y detalles góticos sobresalientes en su interior. Más abajo, una vista exterior de la iglesia de Cañizares, bajo el patrocinio del apóstol Santiago.



Plaza se abre a un mirador sobre el valle que se extiende hasta la inmensidad.

Hacia El Tobar voy, animado por el deseo de conocerlo; un pueblo pequeño surgido al lado de 'su laguna', regado por el río Masegar, fuente de vida. Me cuenta Emilio Guadalajara, desde lo alto de un cerro, al que hemos subido por un camino de tierra empinado, que «son visibles, como ves, debajo de Masegosa, dos lagunas, la Grande y la Chica, pero también hay una tercera, la Ciega, tapada por álamos y carrizos. Están declaradas bajo protección por el Gobierno regional...»

El espacio queda a los pies de un fotogénico roquedo y singular complejo ecológico. Las lagunas son de origen kárstico, enlazadas entre sí, en las que existe una interesante avifauna, además de desempeñar un destacado papel en todo el proceso de emigración y nidificación de las anátidas.

«Si te fijas en el terreno que las circundan, dedicado a la obtención del mimbre, observarás la realidad de las pequeñas parcelas

dedicadas al cultivo del mimbre, reflejo de las señaladas divisiones de las sucesivas herencias de un mismo grupo familiar.

Vuelvo con Emilio al Tobar. Antes de llegar, debajo del cementerio, nos detenemos en el lugar donde antiguamente estuvo un molino de harina, que hoy sus dueños se afanan en reconstruir pieza por pieza.

El camino que vuelve a la localidad está recorrido por el río Masegar, ya indicado, que permite su utilización para una rica y feraz huerta, donde me dicen que las patatas que se cogen son muy apreciadas, aunque también existen otros cultivos de huerta. Una casa rural muestra su fachada rústica y acogedora.

Como ocurre, en toda la geografía rural de Cuenca, la iglesia marca el punto de interés del núcleo urbano. Está dedicada a San Ginés, con una arquitectura del XVI, en la que externamente es visible su espadaña de una campana, hecha como otros detalles de la edificación de piedra de toba, de ahí el nombre del pueblo.

Junto al río, a su paso por la localidad, un remozado lavadero muestra, junto a otro molino harinero desguzado, lugares preferidos de relación entre vecinas y vecinos de El Tobar.

El Museo local abre sus puertas ante la solicitud de unos turistas que conocen su existencia. Aprovecho la ocasión para pasar a él. Dos habitaciones resumen la vida del pueblo. En otra ocasión os contaré lo que vi.

Más allá, la carretera lleva directamente al nacimiento del Río Cuervo, abriendo otras posibilidades.

RESUMEN DE LO PUBLICADO:
TRAS DESCUBRIR LA POTENCIALIDAD DE LAS BELLOTAS MÚSICAS, DECIDEN EMPRENDER VIAJE EN EL FORD-T DE ERATÓSTENES, ACOMPAÑADOS DE UNA BUENA MUESTRA DE LOS FRUTOS, CUYO AROMA COMIENZA A HACER DELAS SUYAS...

HEMOS PASADO POR AQUI 12 VECES COMENOS

SEM CURIOSO CAMINO

MIRAR... OTRA VEZ LA CASA ROSA

¿SERÁ POSIBLE?



CURIOSO CAMINO, SEM

CONTINUA...

FIESTAS Y FERIAS EN HONOR A NTRA. SRA. DE RIÁNSARES

TARANCON (7 AL 15 DE SEPTIEMBRE)

día 7 Sábado

11'00 h.: bajada de la Agrupación Musical Ntra Sra de Riánsares desde Obras Públicas a la Plaza de la Constitución 12'00 h.: Comienzo de las Fiestas con el lanzamiento del tradicional «Cobete» y tradicional Galopeo por el itinerario de costumbre.

16'00 h.: XXIII Campeonato del Mundo de Tira-Chinas.

17'30 h.: espectáculo en la Plaza de Toros con suelta de vaquillas.

19'30 h.: Concentración en los barrios para la Ofrenda de flores

20'00 h.: Ofrenda Floral en Ntra. Sra. de Riánsares.

23'00 h.: Torillo de Fuego en la Plaza de la Constitución

12'30 h.: Actuación Musical: «Suspiros de España» en el Centro Escénico San Isidro.

día 8 Domingo

09'00 h.: Boleo en el camino antiguo de la Plaza de Toros.

11'00 h.: Solemne misa Mayor en Honor de Nra. Sra. de Riánsares.

12'30 h.: Mascleta en la Plaza del Mercado.

18'00 h.: Fútbol: Orgaceño - Tarancón en el Estadio Municipal.

20'30 h.: Procesión de Ntra. Sra. de Riánsares por el recorrido tradicional acompañada por Autoridades, Reinas, y demás hermandades, peñas,

00'30 h.: Fuegos artificiales en el Recinto Ferial.

01'30 h.: Actuación de «Diango» en el Centro Escénico San Isidro.

día 9 Lunes

08'00 h.: Carrera de Galgos.

10'00 h.: XVIII Campeonato de Tenis Individual y por parejas en el Pabellón Reina Sofía.

10'30 h.: Ciclismo, LVII Circuito Carril de Huete.

11'00 h.: Diana pasacalles por San Victor y Santa Corona.

14'00 h.: XVII Degustación de Guisos en «El Caño».

18'00 h.: Espectáculo Popular en la Plaza de Toros.

20'30 h.: Exposición de carrozas en la calle Reina Sofía.

21'30 h.: XXII Concurso desfile de Carrozas con final en la Plaza de la Constitución donde se entregarán los premios y de Toros de Fuego.

00'30 h.: Actuación estelar de «Rosana» en el Centro Escénico San Isidro (precios populares en taquilla), a continuación Macrodiscoteca.

día 10 Martes (Día de la Mujer)

11'00 h.: Diana pasacalles en el barrio de San Roque.

12'00 h.: Galopeo para mujeres, acabando en la Plaza 1º de mayo donde habrá comida exclusiva para mujeres y distintos concursos.

18'00 h.: Concursos de Recortes en la Plaza de Toros.

20'30 h.: Gran Gymkana humorística para todas las peñas.

21'00 h.: Torillo de Fuego infantil en la calle de los novios.

23'00 h.: Torillos de Fuego en la Plaza de la Constitución.

00'30 h.: Actuación de «Café Quijano» en el Centro Escénico San Isidro con precios populares y a continuación Macrodiscoteca.

día 11 Miércoles (Día de las Peñas)

11'00 h.: Diana pasacalles en el barrio de Santa Quiteria.

13'15 h.: Concentración de peñas en la Plaza de la Constitución.

13'30 h.: Desfile pasacalles de todas las peñas que finalizarán en la Plaza 1º de Mayo, donde se degustará la tradicional caldereta guisada por «El Goloso» y la Peña «El Mosto».

18'00 h.: Gran Corrida de Rejones en la Plaza de Toros, con Francisco Benito, Martín Porras y Sergio Galán.

20'30 h.: Pasacalles nocturno de peñas, hasta la Plaza del Mercado donde dará comienzo la IV Maratón de Torillos de Fuego.

21'00 h.: En la calle de los novios Torillos de Fuego infantiles.

00'30 h.: Actuación de «Mago de Oz» en el Centro Escénico San Isidro con precios populares y a continuación Macrodiscoteca.

día 12 Jueves (Día de los Mayores)

10'00 h.: X Torneo abierto de Ajedrez en la Casa Parada.

11'00 h.: Diana pasacalles por el Barrio de San Juan.

12'00 h.: Diana pasacalles para la Tercera Edad desde el Centro de Mayores.

11'00 h.: Parque Infantil en la Plaza del Mercado.

14'30 h.: Comida para la Tercera Edad en la Plaza 1º de Mayo.

18'00 h.: Gran novillada picada en la Plaza de Toros en la que actuarán Matías Tejeda, Martín Quintana y Valentín Ruiz.

De 19'00 a 20'30 h.: Concursos varios para niños en la Plaza de la Constitución (inscripción de 18 a 19 h., llegada a esta hora no se podrá participar), y a continuación Torillo de Fuego infantil.

00'30 h.: Actuación estelar de «Mamu Tenorio» en el Centro Escénico San Isidro, con precios populares en taquilla y a continuación Macrodiscoteca.

día 13 Viernes

09'00 h.: XVI Promoción de Deporte Popular para veteranos y aficionados en el Estadio Municipal.

11'00 h.: Diana pasacalles por el Barrio de San Isidro, como todos los días anteriores amenizada por la Agrupación Musical Ntra. Sra. de Riánsares.

12'00 h.: Diana pasacalles infantil para todos los niños disfrazados hasta el Centro Escénico San Isidro, donde habrá Parque Infantil.

14'00 h.: Comida popular de fin de Fiestas en la calle Hotel, sede de la peña «El Mosto».

18'00 h.: Parque infantil en el Centro Escénico San Isidro.

21'00 h.: Gran espectáculo de «Rita Irasema» para finalizar con la suelta de Torillos de fuego infantiles en la calle de los novios..

23'00 h.: Pasacalles con la Charanga «El Alpiste», donde todos juntos acudiremos a la Gran Traca Final, con despedida y baile con los acordes de la Agrupación Ntra. Sra. de Riánsares.

día 14 Sábado

10'00 h.: Tirada Social: tiro al plato en el Campo de Tiro.

11'30 h.: Tirada de Carabina en el Campo de Tiro.

12'00 h.: Gran Exhibición de Trial y Trial-Sin con la participación del Campeón del Mundo Juan Francisco López entre otros en la Plaza del Mercado.

14'00 h.: Entrega de Placas a los campeones provinciales, regionales y nacionales del Club «El Furtivo» en el Campo de Tiro.

16'30 h.: Tirada General de Pichón a Tubo.

19'30 h.: II Certamen de Bandas de Cornetas y Tambores «Ciudad de Tarancón». Concentración en la glorieta del Convento de las bandas, para a las 20'30 comenzar el desfile hasta el Centro Escénico San Isidro, y luego concierto por diferentes bandas.

20'00 h.: Presentación de la Digitalización de los documentos de Tarancón en el Archivo Provincial de Albacete en la Casa de Cultura.

día 15 Domingo

10'00 h.: Gran Tirada General de Codorniz a Tubo.

De 09'00 a 15 h.: Exhibición de Aeromodelismo, por el club «Aterriza como puedas» de Quintanar de la Orden.

11'00 h.: Tiro de Barra Castellana en el Estadio Municipal.

Piragüismo

Una modalidad para cada forma de ser

Aunque aún sigue siendo un deporte minoritario, los conquenses han encontrado en la práctica del Piragüismo una forma más de ocio que no sólo les permite disfrutar de inmejorables paisajes en contacto directo con la naturaleza sino poner a prueba su inteligencia y habilidades.

ESTHER ORTIZ

Aunque se trata de un deporte minoritario, el Piragüismo ha conseguido despertar el interés de los conquenses. Aún así, son todavía pocos los intrépidos que se deciden a practicarlo.

El motivo, en la mayor parte de los casos, es un *miedo infundado* que nos impulsa a pensar que este deporte es, en esencia, peligroso.

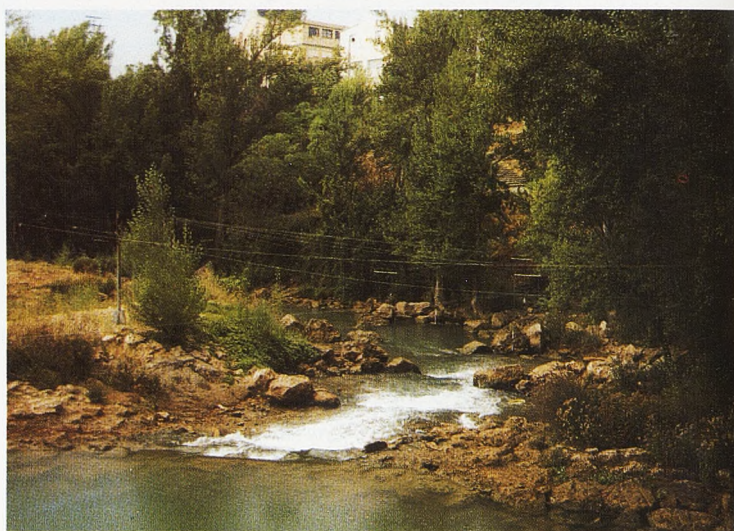
Para Javier Ballesteros, Presidente del Club de Piragüismo «Las Grajas», entidad que coordina la Escuela Municipal de Piragüismo en colaboración con el IMD del Ayuntamiento de Cuenca, lo primero que habría que hacer para promocionar este deporte es «desterrar algunos malentendidos». «Por eso - afirma Javier - nosotros como Club hacemos un gran esfuerzo en formación y hacemos, también, un gran esfuerzo en que la seguridad sea parte fundamental de esa for-

mación».

Un claro ejemplo son las Jornadas de Seguridad que este Club realiza todos los años con sus socios, en las que se combinan las sesiones teóricas con las prácticas. Este año, en colaboración con la Cruz Roja, se han desarrollado actividades orientadas fundamentalmente al 'rescate' en caso de vuelco, tanto de uno mismo, como de los compañeros.

Para practicar el Piragüismo es imprescindible saber nadar bien. Es la única exigencia que se pide porque, según los expertos, estamos hablando de un deporte apto para todos los públicos y para todos los gustos.

Los más aventureros suelen preferir la modalidad de «aguas bravas», tanto en su vertiente de 'slalom' como en su vertiente de 'descenso', porque desata la adrenalina y pone a prueba la técnica y la inteligencia. Eso sí, sin olvidar nunca el 'sentido común', cua-



Los piragüistas conquenses demandan la rehabilitación del canal de slalom ubicado frente al Polideportivo 'El Sargal' desde hace tiempo con el objetivo de que llegue a cumplir los requisitos para albergar competiciones de carácter internacional y pueda ser utilizado todo el año.

lidad imprescindible en cualquier buen palista.

Sin embargo, los más pausados, se decantan por las 'aguas tranquilas', una modalidad que, en general, permite disfrutar del paisaje y del contacto directo con el río.

Los deportistas que prefieren el juego en equipo, también encuentran en el Piragüismo una modalidad hecha a su medida: el Kayak polo, un juego de pelota competitivo en la que dos equipos, de cinco jugadores, se enfrentan provistos de un Kayak y una pala en bus-

ca de la portería contraria.

Aunque éstas son las modalidades más populares y practicadas en Cuenca, existen muchas más: maratón; rafting; Kayak polo; descensos, ascensos y travesías; rodeo; turismo náutico; etc. Todas ellas transmiten a los practicantes de este deporte valores tan importantes como la convivencia, la solidaridad, disciplina, autonomía e independencia, capacidad de valoración y decisión, y, una de las más importantes como es el respeto al medio natural, y, en concreto al río.



Utilizar un buen material y tener conocimientos básicos de 'rescate' son dos cuestiones fundamentales a la hora de practicar este deporte. Las modalidades más populares en Cuenca siguen siendo las 'aguas tranquilas', el slalom en 'aguas bravas' y, en menor escala, el Kayak polo.

Y es que, los piragüistas, tal y como afirmaba Javier Ballesteros, «somos una parte más del río» y, por lo tanto «los primeros interesados en que nuestros ríos estén limpios y nuestras riberas cuidadas».

En este sentido, el Presidente del Club de Piragüismo 'Las Grajas', lamentaba el mal estado en que se encuentra actualmente el río Júcar. Una cuestión que no sólo afecta a los piragüistas en la práctica de su deporte (los residuos entrañan peligrosidad y mal olor) sino a toda la ciudad porque la

afea y la degrada.

Esta desagradable situación se ha producido, según opinaba Javier Ballesteros, porque «en muchas ocasiones Cuenca ha vivido de espaldas al río», dejándolo un poco abandonado, y no dándose cuenta de que tanto el Júcar como el Húecar forman parte del Patrimonio de nuestra ciudad.

Dos son, por tanto, las reivindicaciones que el Club de Piragüismo 'Las Grajas' elevan al Ayuntamiento de Cuenca: por un lado que mejore sus riberas para permitir el paseo de los con-

quenses, y, por otro, que impulse y apoye en lo posible al Piragüismo, ya que nuestra ciudad es «ideal» para la práctica de este deporte puesto que cuenta con unas excepcionales condiciones medioambientales entre las que destacaría el hecho de que «el cauce de un río tan importante como el Júcar atraviesa la ciudad pasando, además, cerca de un Polideportivo Municipal con unas instalaciones muy completas que son siempre complementarias para la práctica de este deporte como pueden ser los vestuarios, la sala de musculación, etc.».

En este sentido hay que recordar que sigue pendiente la rehabilitación, por parte del Ayuntamiento y de la Confederación Hidrográfica del Júcar, del canal de Slalom, que se ubica justamente enfrente del Polideportivo 'El Sargal' con el objetivo de acondicionarlo para que pueda convertirse en anfitrión de competiciones de carácter internacional lo que daría prestigio y renombre a la propia ciudad.

El proyecto perseguiría principalmente dos objetivos: alargar el canal hasta una distancia mínima de 300 metros y, acondicionarlo de tal forma que la subida y bajada del caudal del río no impida su utilización en ninguna época del año.

Y es que, aunque muchos piragüistas practican este deporte como una forma más de ocio y con la finalidad de disfrutar simplemente de fantásticos paisajes y de un estrecho contacto con la naturaleza, una parte importante e interesante del Piragüismo es la Competición.

De hecho los dos clubes

de Piragüismo más destacados de la ciudad, el C.P. 'Las Grajas' y el C.P. Cuenca están dedicando parte de sus esfuerzos a hacerse un hueco entre los grandes.

Javier Ballesteros, recordaba, sin embargo, que entrar en la dinámica de la competición no es fácil puesto que la práctica de este deporte a niveles profesionales genera muchos gastos (desplazamientos, materiales, etc.) que en la mayor parte de los casos no pueden ser asumidos por los propios clubes por lo que se ven obligados a solicitar subvenciones a las Instituciones, que muchas veces son insuficientes, o a buscar sponsors privados. No obstante, y pese a todas estas complicaciones, la participación de los piragüistas cuenqueses en competiciones tradicionales como el descenso del Sella o en competiciones oficiales como la Copa y el Campeonato de España es cada vez mayor. De hecho, este año, el C. P. 'Las Grajas' consiguió clasificar, en la modalidad de slalom, a cuatro de sus palistas lo cual «es todo un éxito». En este sentido, Javier Ballesteros, afirmaba que con un apoyo económico y formativo suficiente es muy posible que el Club al que representa pueda ponerse a la altura de los grandes clubes españoles en unos seis años. Mientras tanto, el objetivo es seguir impulsando y fomentando este deporte a través de la Escuela Municipal de Piragüismo y la organización de competiciones tan conocidas como el Descenso del Júcar, del que se cumplió su XV edición en las pasadas festividades de San Julián.

Con buen pie

La verdad es que así da gusto. Comenzó la temporada futbolística, y si se cumplen los presagios que auguran los resultados obtenidos por nuestros equipos en la primera jornada, es factible que podamos vivir un buen año.

El Conquense, en su debut, demostró que con un equipo en el que permanecen bastantes jugadores de la pasada campaña, puede superar incluso la clasificación obtenida. Quizá falte algo de chispa arriba, pero tanto en defensa como en la línea creativa, creo que se ha salido ganando. Los goles, de seguir jugando así, tendrán que llegar. Además la sorpresa agradable vino en forma de participación de jugadores conquenses. Pitu está devolviendo sobre el césped la confianza que se le ha dado en la entidad blanquinegra fichándolo del Cuenca tras la que no fue su mejor campaña con los morados. Si como interior hace buen papel, en el lateral derecho cumplió como el que más. Para los amantes del gambeteo, de la improvisación, del poder de la picardía y la habilidad sobre el físico, tenemos en el juvenil del Conquense a Futre -ahora Jorge-. El chaval debutó en casa e hizo, en diez minutos, mucho, y casi todo bien. Es un proyecto de gran jugador. Hay que cuidarlo como oro en paño, en todos los sentidos.

En Tercera, chapó. El Cuenca de Canorea sacaba un valioso empate de Villarrobledo ante un conjunto que estará arriba y el Quintanar ganó en Tarazona, mostrando desde el principio que en Quintanar quieren buscar un año más el asalto a la Segunda B.

Que siga así la cosa. Nos podemos divertir mucho, que es de lo que se trata.

Conquense 1, Binéfar 0

Buen comienzo de temporada para la Balompédica

Buen debut del Conquense en la Liga. Pese a lo corto del resultado, el juego ofrecido por los blanquinegros en su primer partido hace concebir esperanzas.

ASCEN LÓPEZ

Aunque hay quien no gusta de los buenos principios, lo cierto es que quien da primero da dos veces. Así lo ha hecho la Balompédica de Miguel Zurro al comenzar la temporada venciendo al Binéfar por 1-0. El resultado es a todas luces corto por lo visto en el terreno de juego, ya que los blanquinegros fueron en todo momento superiores a los aragoneses y dispusieron de ocasiones, fruto casi siempre de juego por las bandas, suficientes para haber resuelto el compromiso con una diferencia superior.

Como tantas otras veces ha ocurrido, al Conquense le volvió a faltar esa dosis de acierto necesaria en los últimos metros y la siempre reclamada fortuna, ya que hubo varios balones que se estrellaron en la madera de la puerta contraria.

Pitu, lateral. Jorge debuta

Ante las bajas con las que afrontaba el choque el técnico blanquinegro, una de las novedades en la alineación fue la inclusión de Pitu como lateral derecho. Lejos de amilanarse o no rendir satisfactoriamente, el de Cuenca realizó un buen partido en esa demarcación. Otra de las sorpresas agra-



FIESTAS PATRONALES EN HONOR A NTRA. SRA. VIRGEN DE LA NATIVIDAD

Del 6 al 10 de Septiembre de 2002

Villalba de la Sierra (Cuenca)



Jorge, imagen de la izquierda, debutó a los 18 años con el primer equipo blanquinegro. Pitu, derecha, jugó de lateral derecho.

dables del encuentro fue el debut del juvenil Jorge - otrora Futre- que saltó a disputar los últimos minutos sustituyendo a Quillo. El chaval dio muestras de lo que tiene dentro y en el momento en el que salió, con el rival con un efectivo menos, tuvo varias intervenciones destacables al contraataque, estando incluso a punto de marcar.

Volviendo a lo que dio de sí el partido, decir que a pesar de las ocasiones en jugada habidas, el gol de la victoria llegó en una a balón parado, desde el punto de penalti. El colegiado señaló pena máxima en una acción en la que Raúl Salas

fue agarrado levemente dentro del área en la segunda mitad y que Oscar transformó en gol.

Al final del encuentro, satisfacción del técnico blanquinegro por el trabajo realizado, al mismo tiempo que no se extrañaba del juego ofrecido por el Binéfar. «Es lo que nos vamos a encontrar. A La Fuensanta la mayoría de los equipos vendrán a cerrarse, a no dejar jugar, y ante eso tenemos que luchar con nuestras armas», declaraba Miguel, Zurro.

Ahora espera el Logroñés en Las Gaunas. Zurro contará con toda la plantilla.

Instalaciones

Inaugurado el nuevo campo de la 'Bene'

El presidente regional, José Bono, junto al resto de autoridades locales y provinciales, además del consejero de Educación, José Valverde y el director general de Deportes, Javier Martín del Burgo, entre otros, inauguraron el remozado campo de fútbol de la 'Bene'. El campo ha sido dotado de hierba artificial de última generación y, entre otras mejoras, dispone de luz artificial, una tribuna con

400 sillas, y nuevos servicios adaptados para minusválidos. Esta obra ha sido posible gracias a un convenio entre Junta, Diputación Provincial y Ayuntamiento y va a suponer un escenario inmejorable para las Escuelas Municipales de fútbol.

Tras el acto oficial se disputó un partido entre una Selección Provincial cadete y un conjunto del Real Madrid.



Momento de la inauguración oficial de las instalaciones.

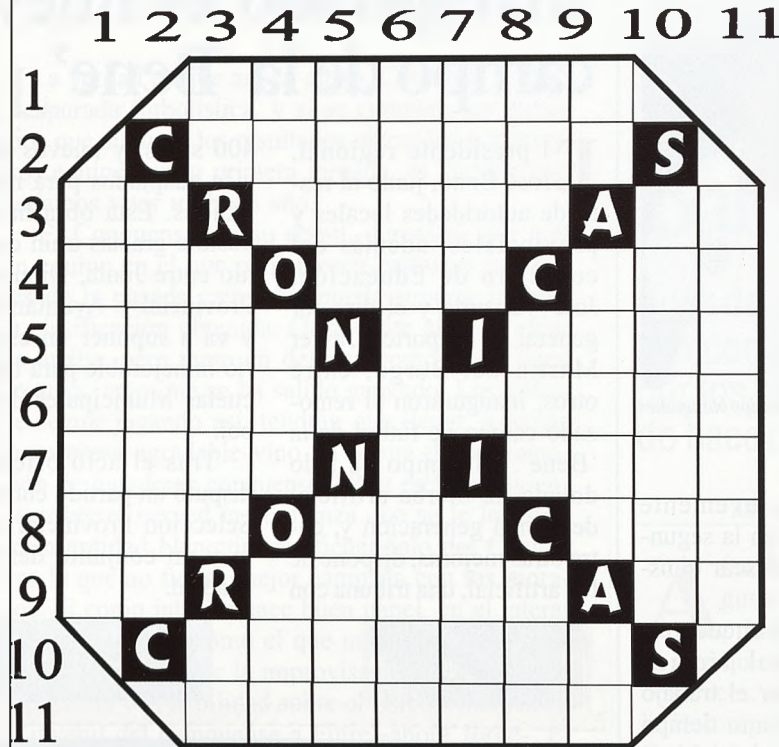
Alvaro Ruiz

**Consiga
puntos y regalos
con sus tarjetas**



**CAJA RURAL
DE CUENCA**

CRUCIGRAMA

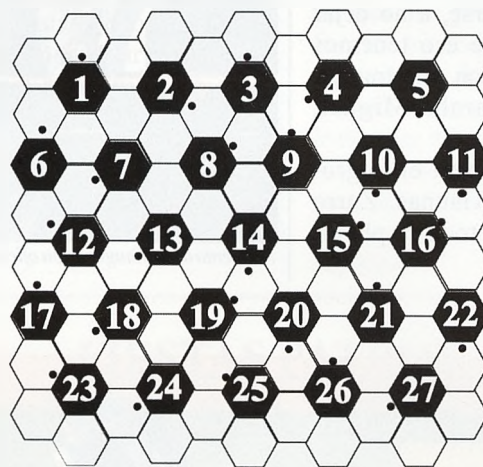


HORIZONTALES.- 1:Armario para guardar comida.- 2:Que maja.- 3:Antes de Cristo. Capturen. Balido.- 4:Dos. Bebida indispensable para un daiquiri. Necesidad de beber.- 5:Oficina de información. Consonante. Pala para impulsar la barca.- 6:Pertencientes a la cacología.- 7:En Perú, papagayo (rev.). Nitrato. Utensilio usado en la construcción.- 8:Cierto número. Indica repetición. Malla.- 9:Encendido.Rateros. Voz del arriero.- 10:Cubierta interior de la flor completa (plur.).- 11:De los colores del arco iris.
VERTICALES.- 1:De poco ánimo.- 2:Pequeño crustáceo decápodo.- 3:Antes del medio día. Acaudalados. Ciento uno.- 4:En cierto modo, es la otra. Planta crucifera. Corazón.- 5>Lastimar. Cincuenta. Excelente, superior, muy bueno.- 6:Que tienen cacofonías.- 7:Paraiso. Consonante. Sin compañía.- 8:Impar. Descanse en paz. Entregas (rev.).- 9:Voz de mando. Extraer la humedad. Antes, Soria.- 10:Dicese de las notas, cuya entonación es un semitono mas baja que su sonido natural.- 11:Arrimado por la espalda.-

EL PANAL

Los resultados se escriben en el sentido de las agujas del reloj, empezando por el punto.

- 1:Dama. 2:Bandera. 3:Zorra.
- 4:Tono que da el tiempo a las pinturas al oleo. 5:Dar ánimos.
- 6:Piedra. 7:En Chile, tacaño.
- 8:Dejas de hacer una cosa.
- 9:Terreno raso y desabrigado.
- 10:Mantiras, trolas. 11:Atreverse.
- 12:Dar temple de acero.
- 13:Membrana interior del ojo.
- 14:Dar ánimos. 15:Venerar.
- 16:Atrevidas. 17:Roedor.
- 18:Mermado en sus facultades.
- 19:Doblan en forma de codo.
- 20:Arácnidos acáridos. 21:Nombre de varón. 22:Dueñas, señoras.
- 23:Arrecife de coral. 24:Lleno de lodo. 25:Puestas de los astros.
- 26:Afeminado. 27:Conjunto de ramas.-



SOLUCIONES

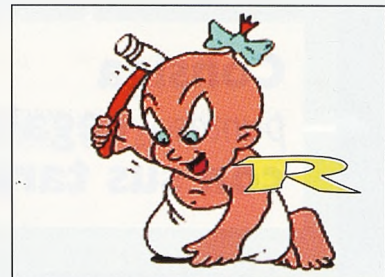
AL CRUCIGRAMA- HORIZONTALES (solo).- 1:Alacena.- 2:Mañador.- 3:Ac. Cacen. Ba.- 4:Par. Ron. Sed.- 5:Omie. F. Remo.- 6:Cacológicos.- 7:Arrol. N. Pala.- 8:Dos. Bis. Red.- 9:On. Cacos. So.- 10:Corolias.- 11:Itizado.-
AL PANAL- 1:Sehora. 2:Sehora. 3:Raposa. 4:Pátina. 5:Amhar. 6:Roca. 7:Cofete. 8:Omtes. 9:Parano. 10:Aranas. 11:Osar. 12:Acetar. 13:Kedna. 14:Amhar. 15:Adonar. 16:Osadas. 17:Rata. 18:Tarado. 19:Acodan. 20:Acaros. 21:Damaso. 22:Damaso. 23:Arroln. 24:Lodoso. 25:Ocacos. 26:Sarasa. 27:Ramada.-
AL SALTO DE CABALLO- Lo bueno Dios lo lleva, y lo malo acá se queda.-
AL JEROGLIFICO- Bebé R es malo.-

SALTO DE CABALLO

LO	SE	LO
A	VA,	BUE
QUE	MA	CA
LLE	NO	Y
LO	DA	LO
DIOS		

Empezando por la sílaba que más resalta y siguiendo los movimientos del caballo, encontrarás un refrán.-

JEROGLÍFICO



Ya lo dicen los médicos

Hoy les sugerimos....

Recetas ceremoniales

Hay platos que como el matrimonio católico son ya insolubles en su relación con ciertas celebraciones, actos o fiestas, sea ésta el resultado de una larga tradición en la que en muchas ocasiones se ha perdido el verdadero motivo que propició la tal, o, por el contrario, producto de neocostumbres que casi no se puede calificar de tales por lo recientes u, otras demasiadas veces, por su artificiosidad que las hace aparecer más como un invento comercial alejado de la lógica y cuyo principal interés, se ve encaminado al negocio con pingües beneficios avalado por una ofensiva publicitaria desproporcionada. El bacalao como tótem de la alimentación cuaresmal; el cordero asado y los langostinos imprescindibles en cualquier boda que se precie; la comida basura en las actuales costumbres alimenticias de los chinos continentales, son ejemplos de lo que hemos afirmado anteriormente. Pero hay otros muchos que llenarían el espacio que tenemos reservado y aún faltaría, como también hay otros muchos actos y celebraciones de nuestra vida cotidiana que no están bendecidos con una relación gastronómica afín, que no tienen plato o receta simbólicos asociados al hecho, como es el caso de nuestra tradición funeraria. Una tan rica colección de ceremonias con un sistema protocolario tan definido, sólo relaciona recetas y platos en las celebraciones anuales de otoño, en el Día de Difuntos, tan íntimamente ligado a la Fiesta de Todos los Santos que casi se confunden. No hay unos platos específicos para velatorios, salvo que se tome como emblemáticos los rosquillos y el anís con que se obsequiaba a los condolentes que acudían a los antiguos velatorios o el caldo reconfortante que las vecinas preparaban para los deudos, por aquello de que "los duelos con pan son menos". Otras culturas sí que tenemos constancia de que lo hacen y tienen estructurada perfectamente la comida de la muerte, no porque ésta esté envenenada y sea efecto de causa, sino porque van parejas; la primera se produce a consecuencia de acontecer la segunda y no al revés. Sería prolijo citar todas las muestras de las que hemos oído o leído, baste citar como contraste los velatorios irlandeses o las fiestas escatológicas mejicanas, donde el protagonismo de la comida y la bebida –siempre más exagerado el de la segunda- llegan a ser desaforados.

El miércoles pasado, el programa que hacemos para la cadena SER, lo dedicamos a rendir homenaje a Luis Carandell por su fallecimiento, y como aunque fuese un obituario, nuestro fin inalienable es la difusión de la gastronomía y ese es su ser, debíamos armonizar una receta con el hecho luctuoso; ante la ausencia de tradición gastronómico-funeraria en nuestra cultura que antes co-

mentábamos, nos decidimos por la simbología y aceptamos el color negro de nuestro luto como elemento definidor del sentimiento en la mesa. Para ello necesitábamos una receta que emblemáticamente exteriorizase ese color intrínsecamente, sin artificios forzados, y encontramos que el arroz negro cumplía magníficamente con el requisito, con el lujo añadido de ser receta mediterránea y eso, teniendo en cuenta el origen del finado, no podía ser más que un tanto a su favor. Así recordaremos siempre que comamos este arroz a nuestro más querido cronista parlamentario, receta que bautizamos en su honor:

Arroz Fúnebre de Luis Carandell

Para la cantidad de personas a quienes vaya destinada la receta en cada caso, se ajustarán las cantidades que aquí se concretan para dos.

Trocear una sepia mediana limpia. Pelar 200 grs. de gambas arroceras. Abrir al vapor una docena de mejillones de roca reservando el cuerpo y el caldo, donde seguiremos cocinando por espacio de 15 minutos las cáscaras de las gambas y filtraremos.

Picar finamente medio pimiento verde, media cebolla y un tomate pequeño.

Majar en el mortero un diente de ajo, un ramillete de perejil y un poco de sal.

Poner en remojo una ñora y cuando esté hidratada extraerle la carne.

En la cacerola que vayamos a utilizar, sofreír en aceite de oliva la cebolla, casi inmediatamente agregar el pimiento y, un poco después, el tomate. Cuando las verduras estén blandas, añadir la sepia y las colas de las gambas y sofreír.

Medir el arroz –un puñado para los melindrosos y un cazo para los glotones- y poner en la cacerola cinco partes y media de agua –contando el caldo reservado y dejando un poco para disolver el contenido del mortero-, incorporar un estuche de azafrán y llevar a la ebullición.

Añadir al mortero la carne de la ñora y cuatro sobres de tinta, majar hasta conseguir una pasta homogénea y disolver con el agua reservada, volcándolo en la cacerola. Al volver a hervir, incorporar el arroz –del tipo bomba y de la mejor calidad-, rectificar de sal y cocer 20 minutos. Transcurrido la mitad del tiempo, agregar los mejillones antes de acabar de cocer.

Servir rociado con zumo de limón o con alioli.

A manos



llenas

Nos criaron con vino

Ya tiene el Celipe preparao to el hato pa los vendimiaores. El Celipe lo hace a la antigua: güenas orzas de chorizos y güeñas, más d'esto que d'aquello, ¡ya sabes "Mene", por aquello de la peseta, ¡güeno... de los uros, c'uno sigue sin apañase con lo moderno!..y que no están los tiempos pa tirar ná! Asina, con eso, una miaja lantima, unos güenos blandos salaos y unas gachas p'almuerzo, tiene el avío pa la vendimia com'enantes pa la siega. A más, con dos comidas los avía porque en ca Celipe se sale a la una miaja entrá la mañana, cuando el relente s'ha llevao el rocío c'aquí en Las Güesas p'al Cristo s'agarra mu fuerte en el primer sol, claro c'hay que tener buen juicio pa vendimiar enantes de calentase emasio la uva. Pero Celipe l'ha tomao el tino y echa los vendimiaores a la viña, como dos horas endispues de c'haiga salío el sol hasta bien entrá l'atardecida. El Celipe sabe muchismo de cepas y de vino. Antes de vendimiar en su casa hacen mil probatinas de la uva, la mira y la remira, la come de casi toas las cepas y cuando ice, "¡Esta tié grado y zucar...!"!, no creas que vendimia ya, "Mene", no, porque ice qu'es la luna la que hace aluego el güen vino, y hay que vendimiar l'auva cuando la luna está creciendo, pa que luego en el trasiego el caldo no salga turbio. El Celipe, qu'es mu ilustraio l'ícia a mi agüelo, c'había un fraile mu antiguo, que le icían Fray Miguel Agustín, qu'era Jefe de los Templarios, allá en Francia, qu'icía que la luna influía muchismo en el vino cuando el trasiego, y c'había c'hacese en la luna vieja de enero. Y asina lo hace el Celipe, y tos lós años le sale un vino c'alimenta, sobre tó el que pisa pa él, porqu'el otro lo saca de la uva que lleva a la Coperativa, y'ese s'hace a mecá-



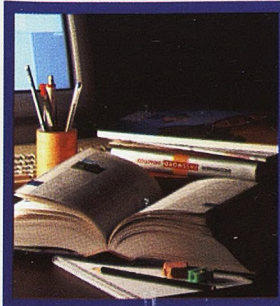
nica pura. Pero el Celipe quiere el vino de siempre y cuando pincha ca barrica, que ha salío pisá del lagar y'endispues de hervio bien hervio, como si juega una bendición, siempre ice lo mesmo:

**"Uva, si quies subir
a la cabeza endispues,
han de te pisar los pies
que no hay medrar sin sufrir".**

C'al paecer es una poesía que escrebió un tío mu ocurrente qué había nació en el pueblo de su guisagüelo que paece ser le decían Quevedo. N'hay ná com'el vino pisao, bien trabao, criaio, en la cueva, en una tenaja de veinte o vinticinco arrobas, bien tapao con un baleo d'esparto pa cuidar la nata... ¡c'aluego l'escarbas una miaja con el puchero y sale un olor a sarmiento que levanta...to, "Mene", to...! ¡No hay na como una chuspailla del garrón, los güenos amigos al orete de una miaja sagato en la chimenea y'un'azumbre vino pa hacer liviana la tarde!. A mí, "Mene", m'ha gustao muchismo el vino dende que mi agüela, cuando golvía de la escuela me daba pa merendar pues... lo que buenamente podía, y dende el trasiego, que ya salía casi güeno el vino de la tenaja, pues lo de siempre, una rebaná de pan de la cochura c'hacía tos los viernes con un güen chorreón del porrón y'una miaja d'azucar pa desimular, y cuando el día d'enantes de cocer, el pan y'estaba revenío, escoscaba un corrusco como güenamente podía, y lo hacía sopas con vino, bien calaicas, en un tazón con una miaja d'azúcar, o sea "sopanvino", porque la leche de los cabros la vendíamos por las casas pa saçarr un duro. O sea, a juerza vino y pan, nos habemos criaio tos nosotros. ¡Y'ahora van y dicen que'l vino es una droga...!¡no te jode, "Mene"!

La educación en Castilla-La Mancha no tiene precio.

PROGRAMA DE GRATUIDAD DE LIBROS DE TEXTO Y MATERIALES CURRICULARES DE CASTILLA-LA MANCHA



Una buena educación no tiene precio. Por esta razón hemos creado el **PROGRAMA DE GRATUIDAD DE LIBROS DE TEXTO Y MATERIAL CURRICULAR**. Para que la educación en las etapas obligatorias en Castilla-La Mancha sea totalmente gratuita, y fomente en los alumnos valores basados en la solidaridad, el compañerismo y la igualdad. El curso 2002-2003 en los colegios e institutos de Castilla-La Mancha 126.000 alumnos tendrán los libros de texto y materiales curriculares gratis.

CREANDO ESCUELA



Junta de Comunidades de
Castilla-La Mancha
www.jccm.es

RESIDENCIAL
Nuevo
PARQUE
SOL

**Tenemos para tí,
lo que estabas esperando:
Viviendas de Protección Oficial**



**Una gran ocasión para conseguir
tu primera vivienda en unas
condiciones inmejorables.**

**¡Haz tu reserva cuanto antes!
Llama ahora al Tel. 969 226 211
o pasa a visitarnos.**

PROMOCIONES GONZALEZ Fermín Caballero 7 1º Cuenca.



**GRUPO
INMOBILIARIO**
40 años creando Hogares
www.grupogv.com