

CRÓNICAS

de Cuenca

CUENCA - 22 FEBRERO 2003 - AÑO VII - Nº 316 - 1,80 EUROS

ENTREVISTA



M.ª Ángeles Buendía
Delegada de Alumnos del Campus

OCIO



Todo preparado para disfrutar del Carnaval 2003

SOLIDARIDAD



El 'autobús solidario' visitó Cuenca

Además

BETEL: otra manera de enfrentarse a la marginación

Músicos conquenses: P. Pablo Morante Calleja



**Pasado y presente
en un edificio del futuro**

RESIDENCIAL
Nuevo
PARQUE
SOL

**Tenemos para tí,
lo que estabas esperando:
Viviendas de Protección Oficial**



**Una gran ocasión para conseguir
tu primera vivienda en unas
condiciones inmejorables.**

**¡Haz tu reserva cuanto antes!
Llama ahora al Tel. 969 226 211
o pasa a visitarnos.**

PROMOCIONES GONZALEZ Fermín Caballero 7 1º Cuenca.



**GRUPO
INMOBILIARIO**
40 años creando Hogares
www.grupogv.com



Pasado y presente en un edificio del futuro

El pasado día 20, la remozada Biblioteca Pública de Cuenca abrió sus puertas tras tres años de obras y 3,3 millones de euros de inversión. La ministra Pilar del Castillo fue la encargada de inaugurar las nuevas instalaciones.

Pág. 6



Todo preparado para la fiesta de Carnaval 2003

El Carnaval ya tiene cartel y programa oficial. José Luis Chamón, concejal de Festejos del Ayuntamiento de Cuenca presentó el programa oficial de fiestas. Además adelantó el programa de conciertos de Primavera.

Pág. 10



Buena acogida del 'Autobús Solidario' en la provincia

Despertar la conciencia de los castellanomanchegos y hacerles ver cómo su colaboración es importante para curar las heridas del Tercer Mundo, es uno de los objetivos del Autobús Solidario, que visitó Cuenca la semana pasada.

Pág. 16



M^a Ángeles Buendía, delegada Central del Campus

Asegura que su personalidad inquieta (se define como una 'catacaldillos') ha sido la responsable de que se decidiera a trabajar 'en' y 'para' la Delegación de Alumnos de la Universidad. En su caso 'sarna con gusto no pica'.

Pág. 24

CRÓNICAS de Cuenca

EDITA: Cuenca Comunicaciones S.L., Ramón y Cajal, 22. 1º. 16004 Cuenca. Tlf.: 969 24 00 33. Fax: 969 23 48 52.

DIRECTOR: Manuel Noeda López

Redacción: Esther Ortiz, Luis M. Calvo Rubio, Gema Ortega Gavilán. **Colaboradores:** Angel Luis Mota, Enrique Buendía, Luis Calvo, Aurora Duque, Fernando J. Cabañas, Abelardo Martínez, Lucio Mochales, Pedro Lahuerta, Roberto de Saint Lagú, 'El Kike'. **Departamento comercial:** Angeles Escudero, Carmen Soria. **Administración:** Javier Martínez Górriz, David Alvaro Fernández. **Edición, fotocomposición e impresión:** LINCE Artes Gráficas - 926 27 10 84 - www.linceartesgraficas.com. **Distribuye:** Districuen S. L. D.L. : C.R.-98/97.

CORREO ELECTRÓNICO: cronicas@citelan.es

Frases contra una guerra

La frases escritas bajo estas líneas no son de grandes escritores ni pensadores, son de trabajadores y trabajadoras de UGT que, aún considerando la legitimidad de cualquier gobierno elegido democráticamente, también consideran justo ejercer su derecho a manifestarse contra una decisión del Gobierno Popular que consideran errónea.

- "No a la Guerra. El uso de la violencia demuestra el fracaso de la sociedad, una sociedad que no es capaz de articular soluciones dialogadas demuestra su incapacidad y la incompetencia de sus dirigentes".

- "La vida de la gente de Irak vale más que el petróleo que pisan: No a la guerra".

- "Sí al entendimiento, respeto, consenso, desarme, a la cooperación, integración, libertad, paz, etc. No a la guerra, la imposición, prepotencia, el miedo, coacción, represión, violencia, el servilismo, despotismo, autoritarismo, dictadura, masacres y demás situaciones de privación de las libertades y los derechos humanos. Por un compromiso global -la Paz-. ¡No a la guerra!".

- "No se pueden quitar vidas humanas, la vida no tiene precio".

- "Diálogo por la paz: En el siglo XXI no podemos empuñar las armas cada vez que exista una falta de consenso y acuerdo. No podemos entrar en una 3ª Guerra Mundial por las decisiones de un dictador. Hay que dejar trabajar a los organismos internacionales".

- "Voy a la manifestación contra la guerra porque no me gusta ser solidaria con el que no lo es y no me quiero dejar llevar por posiciones monopolistas transgresoras de nuestra libertad".

- "No quiero tener nada que ver con los teje-manajes que se traen Bush y Aznar para masacrar al pueblo iraquí y robarles su petróleo. La manera que tengo de desmarcarme de quién hoy es presidente de mi Gobierno, es manifestarme contra la guerra".

- "Lo fácil es ir a la guerra, lo difícil es buscar soluciones para evitarla. ¿Para qué están los políticos? para caminar ellos por un sendero sin obstáculos o, por el contrario, deben usar su esfuerzo e inteligencia para eliminar los obstáculos del camino y llevarnos hacia la paz que deseamos los ciudadanos que nos representan".

- "No a la guerra. Los dirigentes son elegidos por el pueblo para no ir a la guerra, no para lo contrario. La ONU se creó para que no haya guerra, no para lo contrario. Pensad que a la guerra no van ni los representantes de la ONU ni nuestros dirigentes, va el pueblo".

- "No creo que el pueblo iraquí deba pagar la locura de sus dirigentes y tampoco creo que el pueblo estadounidense y el español deban pagar la locura de los suyos".

- "¿Es tan difícil diferenciar un acto premeditado de invasión por intereses políticos de un intento de erradicar el terrorismo? En mi opinión cualquier ser humano racional puede ver clara la diferencia. Tú decides".



VIVEROS LA MEZQUITA

TODO PARA SU JARDÍN

CALIDAD Y SERVICIO

C U E N C A

JUNTO AL POLÍGONO LA CERRAJERA TELÉF. 969 240 715 FAX. 969 220 067

Logos: Viveros La Mezquita, Internacional Garden Center

Inaugurada, por fin, la Biblioteca Pública de Cuenca

Por fin, tras más de tres años desde que cerrara sus puertas, la Biblioteca Pública de Cuenca ha vuelto -convenientemente remozada y modernizada- a estar a disposición del público conquense. Y lo ha hecho mostrando una cara que para quienes hemos pasado muchas horas en la antigua biblioteca de la Casa de Cultura, nos es totalmente irrecognocible. Como decía Don Hilarión en 'La Verbena de la Paloma' «hoy los tiempos adelantan, que es una barbaridad» y buen ejemplo de ello es la Biblioteca Pública de Cuenca actual que se muestra como un compendio de la historia que acoge el edificio diseñado por el afamado arquitecto Miguel Fisac allá por los años sesenta, perfectamente compaginada con un presente y un futuro que se palpan en el actual espacio, y cuya mejor muestra es la aplicación de la informática, de la digitalización y de Internet, a la flamante biblioteca.

Los conquenses estamos, por fin, de enhorabuena, porque, una vez que la ministra de Cultura encontró un hueco en su agenda para poder inaugurarla, contamos con una biblioteca comparable en recursos y tecnología a otras muchas diseminadas por la geografía española.

Si todavía no ha tenido oportunidad de verla, de hacer uso de cualquiera de los servicios

que ofrece y quiere conocer al detalle tanto la historia de la biblioteca como la remodelación sufrida, en nuestro reportaje de portada les ofrecemos esta información, junto a diversas imágenes retrospectivas y otras de la reciente inauguración en la que, por cierto, la ministra Pilar del Castillo no se libró de las protestas de un grupo de conquenses contra la guerra.

También abordamos en este número los preparativos, la presentación del cartel, pregoneira, y demás detalles de las próximas fiestas de Carnaval, que se celebrarán en la capital conquense desde el 28 de febrero hasta el cinco de marzo.

Nuevamente la concejalía de Festejos del Consistorio conquense se ha volcado para potenciar una manifestación festiva cuyo germen se fraguó hace ya 12 años en el barrio de la Fuente del Oro y que poco a poco ha ido calando en el resto de la población para convertirse en una de las manifestaciones lúdico-festivas más participativas de Cuenca. Con ligeras modificaciones, tales como la eliminación de la figura de la Musa del Carnaval y el aumento de la dotación económica para los diversos premios, tanto la Asociación pro-carnaval Fuente del Oro como la concejalía de Festejos están dando los últimos retoques para que el Carnaval del año 2003 sea un éxito.

Ahora en Cuenca saber comprar es más fácil

**LLEVATE
UN
REGALO**

Oferta válida hasta el 29 de Febrero

Cada mañana, por la compra de 10 € de 10'00 a 14'00, un artículo de Primera Necesidad completamente gratis.

Vea nuestro regalo diario en la cartelería de tienda.



Para los que saben comprar

Biblioteca Pública de Cuenca

Pasado, presente y futuro en un mismo edificio

Más de tres años después de su cierre, la Biblioteca Pública de Cuenca ha vuelto a abrir sus puertas. Las obras, en las que se ha invertido 3,3 millones de euros, han posibilitado duplicar la superficie útil del edificio que ha sido adaptado a las nuevas necesidades que demanda la sociedad. Cuenca cuenta ya con una Biblioteca del futuro que reúne el pasado y el presente.

LUISMA CALVO

La participación constructiva y la consolidación de la democracia dependen de una buena educación y de un acceso libre e ilimitado al conocimiento, el pensamiento, la cultura y la información. La biblioteca pública, paso obligado del conocimiento, constituye un requisito básico de la educación permanente, las decisiones autónomas y el progreso cultural de la persona y los grupos sociales». La UNESCO, consciente del importante papel que desempeñan las bibliotecas públicas, redactó en noviembre de 1994 este texto, incluido en un manifiesto en el que proclamaba su «fe» en «la biblioteca pública como fuerza viva de educación, cultura e información y como agente esencial de fomento de la paz y los valores espirituales en la

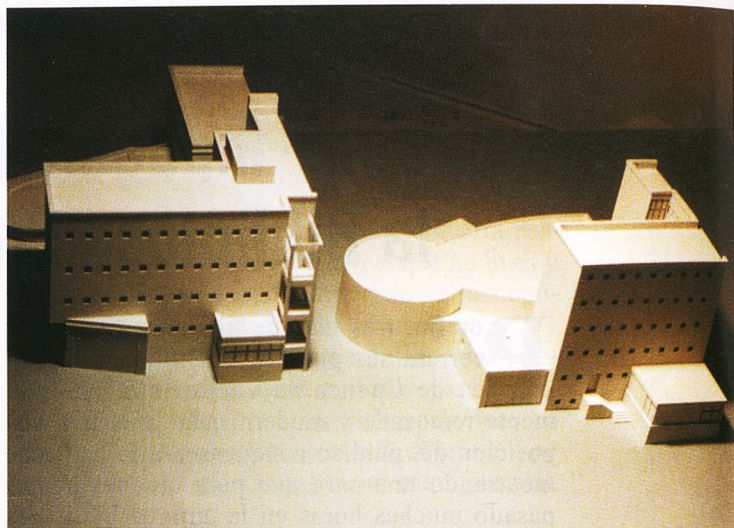
mente del ser humano».

Ahora, el esfuerzo conjunto de las distintas administraciones -Estatad, Autónoma y también, en su medida, la local- ha dado sus frutos y Cuenca dispone ya de una Biblioteca preparada para las necesidades del siglo XXI.

Haciendo historia

El origen de las bibliotecas públicas en España se remonta a principios del siglo XIX. Las leyes desamortizadoras promulgadas en esa época hicieron necesario buscar un nuevo emplazamiento para los fondos culturales que guardaban en entre sus paredes las instituciones religiosas. En Cuenca, en un primer momento, la mayor parte de este material fue reubicado en el Convento del Carmen, el Palacio Episcopal y algunos otros edificios religiosos.

Los primeros datos que



Arriba, maqueta de cómo era la Biblioteca antes de las obras y cómo ha quedado. Abajo, Sala de Nuevas Tecnologías.

hacen referencia a la existencia de la Biblioteca Pública del Estado en Cuenca -también conocida como Biblioteca Pública Provincial- datan de 1846. Ya en 1851, se reorganiza en nuestra ciudad el Instituto de Segunda Enseñanza que, a partir de 1861, comparte el espacio del edificio Palafox con la Biblioteca Pública.

Los avatares de la historia hacen que en 1874, este destacado enclave de la ciudad fuese asaltado e incendiado por las tropas carlistas, sufriendo la consiguiente pérdida de abundante material.

Años después, en 1900, se crea el Ministerio de Instrucción Pública y Bellas Artes, encargado desde su creación de la enseñanza, los archivos, las bibliotecas y los museos. En los años siguientes, diversos movimientos sociales preocupados por el saber, provocaron importantes iniciativas en la política de la lectura pública en España, pero la escasez de recursos económicos dio al traste con importantes proyectos.

La llegada de la República en 1931 trajo consigo considerables mejoras en el campo educativo y cultural.



Arriba, antigua Sala de Préstamo. Abajo, la nueva zona dedicada al préstamo con los últimos avances tecnológicos.

Arriba, la Sala Infantil antes de la remodelación. Abajo, la nueva zona dedicada a los más pequeños.

En este campo, las 'Misiones Pedagógicas' y el 'Plan de Bibliotecas' de María Moliner lograron extender por toda España una amplia red de bibliotecas. Sólo en un año, entre marzo de 1937 y abril de 1938, se invirtieron cerca de siete millones de pesetas en la adquisición de libros que hicieron posible reorganizar numerosas Bibliotecas Públicas Provinciales entre las que se encontraba la de Cuenca.

Una nuevo conflicto, la guerra civil, dio al traste con el trabajo realizado.

En este tiempo, la Biblio-

teca Pública de Cuenca siguió unida al Instituto de Enseñanza Media hasta que en 1946 separaron sus caminos.

El 29 de enero de 1950 se inauguró la nueva sede de la Biblioteca en el número nueve de la calle Sánchez Vera, un local de reducidas dimensiones que no fue suficiente para albergar todo el material por lo que fue preciso guardar los fondos antiguos y los documentos del Archivo Histórico en una vivienda de la calle Obispo Valero.

A lo largo de las décadas de los años 50 y 60, en

España surgieron las denominadas 'Casas de Cultura', unos centros en los que se pretendía agrupar la biblioteca pública de la ciudad, el Centro Provincial Coordinador de Bibliotecas, el Archivo Histórico y el Museo Provincial, centralizando de esta manera la vida cultural de las provincias implicando tanto a las administraciones municipales como al Estado.

La Casa de Cultura de Cuenca fue creada al amparo de la Orden de 24 de julio de 1957.

Ya en 1965, sobre un terreno de titularidad municipi-

pal, se inauguró el nuevo edificio en la calle Hervás y Panduro -hoy Glorieta González Palencia-, obra del arquitecto Miguel Fisac, en el que destacaba un gran mirador volado que recordaba las 'Casas Colgadas'. Además de las zonas habilitadas para albergar el archivo y la biblioteca, este nuevo edificio disponía de un gran salón de actos con capacidad para 280 personas.

Con la creación del Ministerio de Cultura en 1977, todas las Bibliotecas Públicas del Estado pasan a depender de él y, poco a poco,

fue desapareciendo el concepto de 'Casa de Cultura' como centro cultural en el que participaban conjuntamente las administraciones locales y nacionales.

En 1985, el Ministerio de Cultura y la Junta de Comunidades de Castilla-La Mancha suscribieron un convenio sobre la gestión de las Bibliotecas Públicas del Estado con una doble dependencia administrativa: el Ministerio sería titular del edificio y los fondos que en él se albergaran y la Consejería de Educación y Cultura sería responsable de su gestión y funcionamiento.

En 1991, el Ministerio de Cultura rehabilitó el edificio que ocupó en su día la cárcel de la Inquisición para ubicar allí el Archivo Histórico Provincial, quedando en el edificio de Fisac tan sólo las dependencias propias de la Biblioteca.

El desarrollo de las tecnologías y las nuevas inquietudes culturales fueron dejando obsoleta la Biblioteca Pública de Cuenca e hicieron necesaria la pertinente renovación que comenzó en 1999 y que fue inaugurada el pasado día 20.

Reforma y Ampliación

Enmarcadas dentro del 'Plan de fomento a la lectura' y del 'Plan de impulso de las Bibliotecas Públicas' del Ministerio de Educación, Cultura y Deporte, las obras de reforma de la Biblioteca Pública de Cuenca se han centrado en la mejora y reforma total del edificio y en la adquisición de equipamiento, lo cual ha supuesto una inversión de 3.300.000 € -550 millones de las antiguas pesetas-, de los que 2.404.000 € corresponden a obra y 896.000 € a equipa-

miento. Las obras, que comenzaron en 1999, finalizaron en el año 2001, siendo a lo largo del pasado año cuando se ha dotado al centro del mobiliario y material necesario para su posterior apertura. En este tiempo, el Ayuntamiento de Cuenca cedió temporalmente un espacio en el Centro Cultural Aguirre para albergar allí los 'servicios mínimos' de la Biblioteca Pública.

La nueva construcción ha respetado el edificio original proyectado por Miguel Fisac y sus valores estéticos aunque se ha aumentado considerablemente la superficie construida excavando una planta en la zona del antiguo salón de actos y levantando en ese mismo lugar dos plantas sobre el nivel del suelo. Con ello, el edificio ha pasado de contar con una superficie de 2.230 m² a los 4.000 m² que tiene en la actualidad. De esta forma, se ha duplicado el espacio destinado a las áreas infantil, préstamo de libre acceso, información y consulta, investigadores, sala multiusos, sala de cursos, sala multimedia y administración y dirección.

Igualmente, se ha instalado una amplia red de cableado informático que va a permitir el acceso a todos los servicios informatizados que ofrece la Biblioteca.

Este importante proyecto de reforma, ha sido realizado por el arquitecto Luis Arranz Algueró y las obras han sido ejecutadas por la empresa constructora 'Grupo Dragados, S.A.'.

Variedad de Servicios

Las nuevas instalaciones de la Biblioteca Pública ofrecen una gran variedad de servicios para todo tipo de



El alcalde de la ciudad, José Manuel Martínez Cenzano, se dirige a los presentes en el acto de inauguración de la Biblioteca en presencia de la ministra Pilar del Castillo y el presidente regional, José Bono.



Tras las intervenciones, las autoridades, junto a la directora de la Biblioteca, Begoña Marlasca, recorrieron las nuevas instalaciones de la Biblioteca Pública. En la imagen, visitando la Sala Infantil.

usuarios. Así, niños, padres y educadores pueden encontrar en la Sala Infantil zonas y rincones para leer, consultar información, preparar temas escolares, elegir material para el préstamo domiciliario, acceder a Internet o otros recursos de información electrónica.

Los jóvenes y los adultos pueden encontrar en la Sala de Préstamo y en la Hemeroteca una gran variedad de documentos -libros, revistas, boletines, publicaciones digitales, videos,

cd-rom,...- sobre todo tipo de materias, tanto para leer en las salas como para llevar prestado.

La Sala de Internet facilita el acceso a la red y al correo electrónico de una manera ágil con más de 20 puestos.

Un novedoso Servicio de Información y Referencia brinda atención individualizada sobre los recursos de la Biblioteca. Este servicio, tiene anexo una sala de consulta con materiales de referencia manuales y



Martínez Cenzano, la subdelegada del Gobierno en la región, María Encarnación Naharro, y Pilar del Castillo atienden a las explicaciones sobre los trabajos realizados en el edificio de la Biblioteca.



Un centenar de personas, pertenecientes a la 'Plataforma en Defensa de la Escuela Pública' y al 'Foro Social por la Paz' aprovecharon la visita de la ministra para mostrar su desacuerdo con la 'Ley de Calidad de la Enseñanza' y la postura del Gobierno en el conflicto de Irak.

electrónicos para las consultas puntuales y generales.

Para los investigadores que deseen consultar la colección de fondos especiales, desde el siglo XVI hasta mediados del XX, las nuevas instalaciones disponen de una confortable Sala de Investigadores bautizada con el nombre de 'Rogelio Sanchiz', primer bibliotecario profesional del centro que ejerció su labor desde 1900 hasta 1939.

La Biblioteca Pública

cuenta también con una Sala de Formación equipada con una red de ordenadores para sesiones formativas gratuitas en los campos de la informática e Internet, destinada a niños, jóvenes, adultos y grupos organizados.

Para otro tipo de actividades culturales, la Biblioteca conqense dispone de tres salas destinadas a la celebración de talleres de lectura, encuentros con escritores, proyecciones audiovisuales, conferencias,

presentaciones,...

La Biblioteca Pública de Cuenca alberga 120.000 volúmenes, recibe cerca de 500 revistas periódicas, y cuenta con más de 14.000 soportes repartidos entre videos, cds, cd-rom,....

Inauguración

La ministra de Educación, Cultura y Deporte, Pilar del Castillo; el presidente de Castilla-La Mancha, José Bono; la delegada del Gobierno, María Encarnación Naharro; el alcalde Cuenca, José Manuel Martínez Cenzano, y el presidente de la Diputación Provincial, Luis Muelas, fueron algunas de las autoridades que asistieron a la inauguración de la remozada Biblioteca Pública el pasado 20 de enero.

El alcalde de la ciudad fue el encargado de abrir el acto y en sus primeras palabras aseguró estar convencido de que la biblioteca conqense se convertirá «en una biblioteca de referencia». Cenzano recordó el papel que cada una de las administraciones ha jugado en las obras de remodelación y recordó como el Ayuntamiento prestó su apoyo para «mantener con dignidad los servicios mínimos que la ciudad requería» mientras durasen las obras con la cesión de parte del Centro Cultural Aguirre. El alcalde dijo que «la colaboración es la más solidaria de las posturas y el más hermoso de los retratos que se pueden hacer de la clase política cuando se unen en beneficio de los ciudadanos».

En su intervención, Pilar del Castillo quiso hacer hincapié «en la importancia que tiene la lectura en la

formación del individuo» y en lo esencial de las Bibliotecas por ser «donde se alberga aquellas fuentes, aquellos documentos, aquellos libros, que van a permitir la lectura».

En relación al importante avance de las tecnologías digitales, la ministra aseguró que «las bibliotecas públicas pueden contribuir a garantizar una verdadera igualdad de oportunidades en el acceso al conocimiento mediante el uso de las tecnologías de la información y de la comunicación».

Pilar del Castillo concluyó su intervención destacando «que la colaboración entre administraciones es vital para mejorar el servicio que reciben los ciudadanos y que el desarrollo de las Bibliotecas Públicas del Estado es un ejemplo de cómo esa cooperación está siendo muy fructífera».

Por su parte, el presidente de Castilla-La Mancha comenzó un intervención asegurando que se trataba de «un día de fiesta para Cuenca porque se reabre esta biblioteca». Bono quiso también destacar la importancia del «acuerdo y el entendimiento» entre las administraciones poniendo de manifiesto que «cada dos días llegamos a un acuerdo con el Gobierno central», algo que calificó como «casi un milagro laico».

Con esta 'nueva' Biblioteca Pública, en la que se guarda parte del legado de nuestra historia pasada y presente, Cuenca entra también en el futuro de la cultura a través de las nuevas tecnologías sin olvidar nunca al libro, protagonista de excepción de todo lo acontecido.

Del 28 de febrero al 5 de marzo

Todo preparado para disfrutar del Carnaval 2003

Los más carnavaleros de nuestra ciudad tienen una cita ineludible con el disfraz y la máscara entre el 28 de febrero y el 5 de marzo. La Concejalía de Festejos ha aumentado la cantidad de los premios y se ha decantado por una pregonera especial: Elena Sevilla, Musa del Carnaval de 1997.

GEMA ORTEGA GAVILÁN

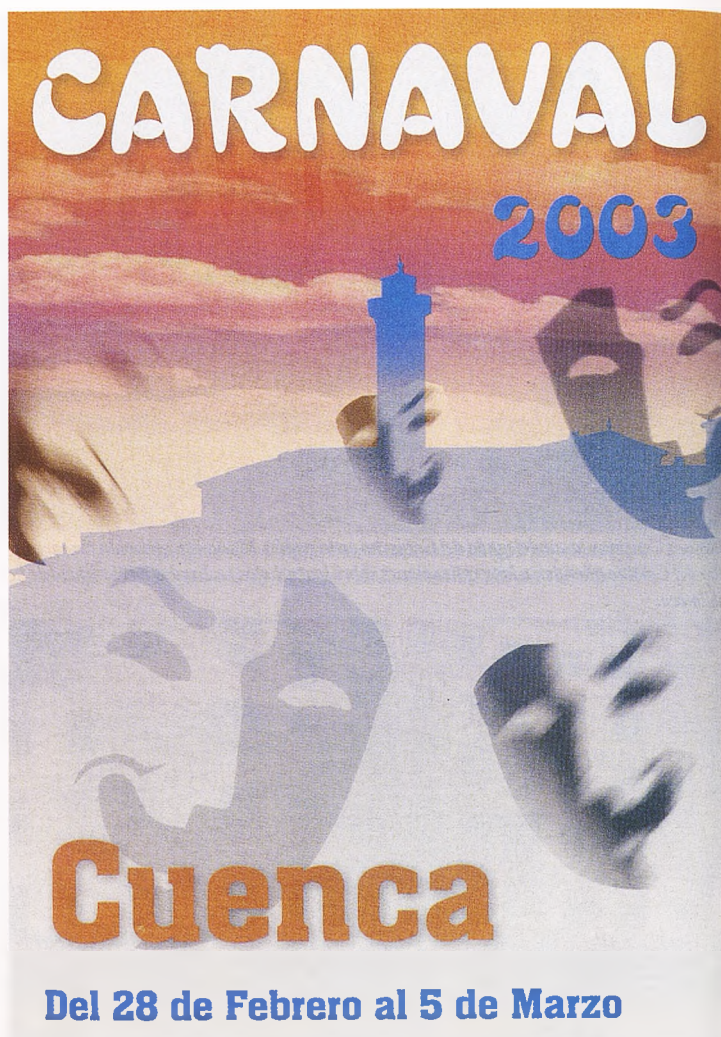
La fiesta de carnaval se acerca. La Asociación pro-carnaval de Fuente del Oro, la única que mantiene esta tradición desde hace 18 años ya está preparada para comenzar la fiesta. El Ayuntamiento de la capital, desde la Concejalía de Festejos ha elaborado un programa cargado de sorpresas y novedades para este año 2003, marcado por el desastre del 'Prestige' y por la guerra contra Irak; temas recurrentes que serán utilizados por los carnavaleros de ésta y otras ciudades.

José Luis Chamón, concejal de Festejos del Ayuntamiento de Cuenca, presentó oficialmente el programa de fiestas previsto para los días 28 de febrero y 5 de marzo acompañado de Antonio Gómez, presidente de la Asociación pro-carnaval Fuente del Oro y Alberto Martínez Lledó, el encargado de realizar el cartel de este carnaval 2003.

Elena Sevilla es la pregonera de este carnaval. En esta ocasión no hay rostros conocidos. Se pensó en Elena Sevilla por «ser una joven y activa participante del carnaval desde los 4 años de edad, musa en 1997, que ha sido miembro de uno de los grupos más activos e importantes de Fuente del Oro. En definitiva, hemos querido apostar por una joven del propio embrión carnavalero de Fuente del Oro, a la vez que ha demostrado su aportación al carnaval», explicó el concejal de Festejos del Ayuntamiento.

Hace doce años

Hace doce años que José Luis Chamón inauguraba la primera edición del desaparecido carnaval de Cuenca. Mucho tiempo antes, en los años 30,



Portada y cartel del Carnaval 2003, cuyo autor es Alberto Martínez.

en nuestra ciudad se celebraban gloriosas fiestas de carnaval en el casino de la capital donde los jóvenes de la época vestían disfraces y bailan al son de la música de la banda. Aquel tiempo pasó y con la Guerra Civil y la posguerra, la fiesta de carnaval desapareció en la capital, no en la provincia, donde existen núcleos de población en los que nunca dejó de celebrarse.

Este programa oficial contiene los ineludibles desfiles y pasacalles, bailes de máscaras, un día dedicado al carnaval regional y otro dedicado a la infancia, y el tradicional entierro de la Sardina, al que se le ha añadido el lema 'Nunca mais'.

Además del programa oficial, José Luis Chamón se refirió a los conciertos programados en próximas fechas, que harán las delicias de los más jóvenes.

Entre las novedades que se introducen en el carnaval este año, fruto del acuerdo y consenso con la Asociación pro-carnaval Fuente del Oro y el Ayuntamiento estaría la supresión de la



Dos instantes de la rueda de prensa en la que se presentó el programa oficial.



Ambiente de carnaval por las calles de nuestra ciudad. Es importante que participe mucha gente para que esta fiesta se mantenga viva.

elección de musa de carnaval «por falta de participación de las jóvenes, a pesar de que el premio ascendía a 600 euros».

Esta cantidad se destinará finalmente a incrementar la cuantía de los premios tanto individuales como por parejas y grupos, «Y así debo decir que en la modalidad individual que antes ascendía a 150 euros, ahora se incrementa en 175,130 y 100 euros. En la modalidad por parejas, también se produce un incremento; de 210, 150 y 90, se pasa a 225, 175 y 100 euros respectivamente; y en la modalidad de parejas los premios de 210, 150 y 50,

pasan a ser de 205, 175 y 100 euros. En grupos, quizás el más llamativo de los premios es en el que más se nota el incremento pasando de 450 euros a 600.

En el resto de modalidades dentro de los grupos, los seis restantes premios, que ascendían a 300 euros serán de 400».

Otra de las novedades es que en el transcurso del baile del pregón de las fiestas del día 28 de febrero y

del Día de la Convivencia, se entregarán diversos premios a los participantes que destaquen por su gracia y por el disfraz, «teniendo por objeto motivar la participación y la colaboración. El entierro de la Sardina se celebrará bajo el lema de 'Nunca mais' en recuerdo de la catástrofe del 'Prestige' y de los efectos del chapapote».

Todos los grupos podrán

inscribirse hasta el 25 de febrero en el negociado Festejos en el Auditorio en cualquiera de las modalidades. «Todos los participantes, como siempre, cuyo número sea mayor de 15, obtendrán un premio siempre que realicen el recorrido completo», apuntó Chamón.

El presupuesto para este carnaval se aproxima este año a los 27.543 euros, siendo este presupuesto inferior al del año pasado que casi alcanzaba los cinco millones de pesetas. «Lo único que hemos hecho ha sido reducir gastos que hemos creído que aportaban poco o no redundaban en la potenciación de la fiesta».

Este año no habrá elección de Musa de carnaval, sin embargo se incrementan las cantidades de los premios de los que ganen en las diferentes modalidades



Conciertos

Coincidiendo con la primavera, esta concejalía pone en marcha un programa interesante, «nos hemos planteado no privar a los jóvenes y a los visitantes del disfrute y la diversión buenos conciertos, sobre todo cuando éstos se ofrecen en condiciones muy ventajosas tanto para el Ayuntamiento como para los conquenses. Hemos recibido un oferta de colaboración de la empresa de Espectáculos Garden en dos conciertos: David Civera, el 16 de mayo, y La Oreja de Vangogh el 24 de este mismo mes. Sólo la aportación del Ayuntamiento de 5.000 euros garantizaría que se puedan realizar en la capital. Esta-

bleceremos también unos abonos, como es habitual, para que los que quieran disfrutar de los conciertos lo hagan pagando un precio de 20 euros; los conciertos tendrán lugar en el Recinto de la Hípica y en la Plaza de Toros.

Más O.T.

La Concejalía no renuncia tampoco a que dentro de los conciertos programados de cara a San Julián, los ciudadanos puedan disfrutar de la actuación de los cantantes de la pri-

mera edición de Operación Triunfo como Chenoa, David Bisbal, Nuria Fergó, etc. «Y por esta razón me he dirigido a la

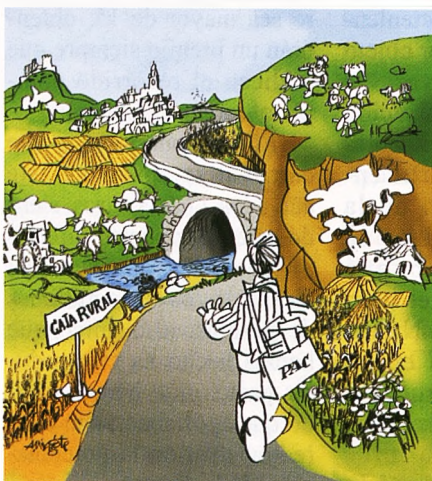
El concejal anunció los artistas que acudirán a nuestra ciudad en lo que se denominan los conciertos de primavera. David Civera, La Oreja de Van Gogh, y los cantantes de O.T.

empresa organizadora de esta gira para que también puedan estar presentes en Cuenca todos los cantantes de esta segunda edición del programa. Asimismo he exigido a esta empresa que incluyan a Cuenca en la gira que van a realizar», continuó Chamón.

La empresa en cuestión

daba como argumento al concejal de Festejos que el número de habitantes de la capital no es el idóneo para la inclusión de Cuenca en esta gira, pero José Luis Chamón ha insistido de nuevo alegando cuál es el perfil cultural de Cuenca y argumentando que nuestra ciudad sea Patrimonio de la Humanidad. «Otra cuestión será si las condiciones económicas nos resultan ventajosas o apropiadas para los intereses de la ciudad».

Antonio Gómez, presidente de la Asociación pro-carnaval, se expresó pidiendo la participación de los conquenses, «aunque nosotros ya cumplimos mayoría de edad porque llevamos 18 años de carnaval en Cuen-



NO LE quite tiempo a su trabajo
Caja Rural resuelve la PAC por usted

Y ahora le regalamos esta práctica maleta

Plazo del 2 de enero al 14 de marzo de 2003





ca; seis como asociación y doce en colaboración con el Ayuntamiento. La participación de los jóvenes es fundamental, ya que son los que deben involucrarse más en la fiesta y además pueden ir tomando el testigo de algunos de los que estamos actualmente».

Asimismo, Gómez explicó que el programa oficial era muy amplio pero que «intentaremos que se lleve a cabo totalmente. A nosotros nos toca llevar a cabo el Entierro de la Sardina, cuyo tema se centrará en el chapapote». Antonio Gómez comentó que imaginaba que las sardinas estarían oscurecidas por las manchas de fuel. «Este año no

nos queda más remedio que tratar esta cuestión, al igual que hemos hecho con otras cuestiones de actualidad en anteriores ediciones», comentó Antonio Gómez.

El cartelista

Con una imagen silueteada en gris de la ciudad de Cuenca en la que destaca la Torre de Mangana, y un fondo de cielo anaranjado, Alberto Martínez, autor del cartel de este carnaval 2003 invita a los ciudadanos a ponerse las máscaras, esas que aparecen también sobre esa imagen, para que se diviertan en esta fiesta especial en la que la crítica y la mascarada son los pilares básicos.

Programa oficial

Viernes, 28 de Febrero 'Día Inaugural'

- 22.30h.- Concentración carnavalera y baile de disfraces en el Polideportivo Fuente del Oro.
- 23.00h.- Pregón a cargo de Elena Sevilla; baile de disfraces.

Sábado, 1 de Marzo 'Día del Desfile'

- 17.00h.- Concentración carnavalera en la calle Alameda del Júcar.
- 17.30h.- Gran Desfile de Pasacalles del Carnaval de Cuenca 2002.
- 19.00h.- Baile hasta las 21.00 horas.
- 21.30h.- Descanso
- 23.00h.- Baile
- 24.00h.- Entrega de premios a los diferentes grupos y modalidades.

Domingo, 2 de Marzo 'Día de la Convivencia'

- 11.00h.- Encuentro gastronómico con máscaras.
- 13.00h.- Entrega de premios a los grupos inscritos.
- 18.00h.- Baile hasta las 21.30 horas

Lunes, 3 de Marzo 'Día del Carnaval Regional'

- 19.00h.- Baile.

Martes, 4 de Marzo 'Día Infantil'

- 17.00h.- Concentración carnavalera infantil; Lugar: Plaza de España.
- 17.30h.- Desfile de carnaval infantil. A la llegada al Polideportivo Fuente del Oro, actuación con guiñol, video-consolas, karaoke y juegos infantiles. Posteriormente entrega de premios a los ganadores en las diferentes modalidades de Grupos y Colegios.

Miércoles, 5 de Marzo, 'Tradicional entierro de la Sardina «Nunca mais»'

- 20.00h.- Desfile entierro de la sardina (luto riguroso). Concentración: paseo del Pinar (junto a puerta del Colegio). Itinerario: Circuito Barrio Fuente del Oro. Llegada: Se quemará la sardina y se repartirá zurra y sardina a los asistentes.

En la villa de Iniesta

Un Carnaval muy espontáneo y participativo

La Villa de Iniesta vive el tiempo de Carnaval con gran entusiasmo y con una participación vecinal extraordinaria, donde, lejos de esos Carnavales estrictos y meticulosamente organizados, la espontaneidad de aquellas personas que deciden participar en esta fiesta es la característica más destacada.

Javier Cuéllar Tórtola

No hacen falta llamamientos, no hacen falta premios ni concursos, el Carnaval es por sí mismo el auténtico reclamo. La máscara es el nexo de unión de este tiempo festivo bajo la cual, personajes esperpénticos, en unos casos, o bajo alguna temática actual, en otros, se mofan de su cotidianeidad más encorsetada y transgreden las normas de la actitud formal, de lo que está bien o lo que está mal. La crítica y la sátira se visten de fiesta con disfraces de elaboración casera y casi una veintena de imaginativas carrozas trasladan a toda la ciudadanía a un estadio de desdoblada personalidad donde, en estos días, todo vale.

La antesala del Carnaval en Iniesta viene dada por la celebración del día de Jueves Lardero donde en los hornos y tahonas se preparan los tradicionales hor-

nazos, consistentes en una torta de pan con chorizos o sardinas saladas. Es la comida que niños, jóvenes y adultos se llevan para comer en el campo ese día, con los amigos, con los familiares, con los compañeros de trabajo. Desde hace ya unos cuantos años, los mecánicos de talleres automovilísticos que hay en Iniesta han hecho de ese día su fiesta gremial, organizando almuerzo y comida para todos ellos.

Los polvos azules forman también parte de la fiesta, sobre todo por la tarde y en la población más joven, pintándose unos a otros por las calles y transgrediendo, una vez más, los límites de la rectitud formal en las normas cívicas. Es tiempo de Carnaval y vale todo.

El día cumbre de las Carnestolendas iniestenses es el sábado de Carnaval donde la cabalgata o desfile de carrozas y disfraces



invade las calles de la población. La Plaza Mayor se convierte en el punto de encuentro de máscaras y espectadores. Es el inicio del Carnaval en la calle que tendrá su destino final en el Parque del Auditorio. Nadie conoce a nadie: hombres que son mujeres, mujeres que son hombres, monstruos y personajes fantásticos, indios y cowboys, soldados del ejército romano, cabareteras y rufianes, viejos que son jóvenes, vampiros y payasos, personajes históricos, obispos, reclusos, mosqueteros y princesas, hadas, gnomos y pitufos, y caretas de gobernantes de

aquí y de allende los mares. La fantasía y el color, la sátira y el sarcasmo, la imaginación al poder por un día. Todo vale. Y entre extraños artilugios, ropas viejas, vestidos y disfraces, cada año más originales, la esencia más autóctona del Carnaval tradicional: "al aligüí, al aligüí, con la mano no, con la boca sí". Músicos y charangas junto a equipos de sonido de última generación con muchos decibelios, barullo, ruido, confusión, burla, sorpresa, entusiasmo, confetis, jolgorio y cachondeo. Todo vale, es Carnaval, el Carnaval de Iniesta, el Carnaval espontáneo.

PAC'2003

*Anticipo
hasta el 100%
de la Ayuda.*



Si domicilias tu **Ayuda PAC** en la **Libreta Verde** conseguirás grandes ventajas: **anticipo de la subvención de hasta el 100%** del importe estimado, seguro gratuito de accidentes, aplazamiento sin intereses de los pagos de los seguros agrarios y un seguro de responsabilidad civil para ganaderos.

En Caja Castilla La Mancha ponemos a tu disposición la profesionalidad y experiencia de quienes tramitan más de 25.000 domiciliaciones cada año.

Solicita tus Ayudas antes del 7 de marzo y llévate de regalo una práctica mochila.

Entidad colaboradora de la Consejería de Agricultura y Medio Ambiente de la Junta de Comunidades de Castilla La Mancha.



INFORMACIÓN GRATUITA
Teléfono de Información Agraria

902 35 35 36

www.agrocaja.es

**CCM** Caja
Castilla
La Mancha

www.ccm.es

*Un regalo
cargado de ventajas...*

Cooperación al Desarrollo

'El autobús solidario' visitó Cuenca

Hacer partícipes a los castellanomanchegos de los proyectos de Cooperación que la Junta de Comunidades de C-LM coordina en el tercer mundo, y, despertar así su conciencia, es el objetivo perseguido por la Campaña 'Tu solidaridad cura heridas' de la que el autobús solidario forma parte.

ESTHER ORTIZ

Tras recorrer las provincias de Toledo, Ciudad Real y Albacete, el 'Autobús solidario' llegaba esta semana a nuestra provincia con un único objetivo: concienciar a los cuencenses de lo importante que es ser solidario con los más desfavorecidos y, hacerles partícipes de la labor que está desarrollando el Gobierno regional en materia de Cooperación Internacional. «No basta con que los ciudadanos de Castilla-La Mancha lean en los titulares de los periódicos que somos una de las regiones más solidarias, sino que deben ver cómo, en verdad, estamos haciendo muchas cosas. Y que esas cosas, esos proyectos, los estamos llevando a cabo con el apoyo de los ciudadanos y, sobre todo, con el dinero de los ciudadanos», manifestaba Guadalupe Martín González, directora general de Acción Social de la Junta de Comunidades de Castilla -

La Mancha, en declaraciones a nuestra revista.

Una proyección audiovisual muy cuidada que muestra imágenes reales de los diferentes proyectos de cooperación en el tercer mundo en los que la Junta de Comunidades está participando, es el arma principal con la que el autobús solidario trata de despertar conciencias. Dichas imágenes son, para Guadalupe Martín, el ejemplo más claro de que «cambiar el mundo es posible» y no sólo una utopía en la que creen unos pocos. «Es increíble poder comprobar cómo pequeñas intervenciones en estos países pueden llegar a cambiar tanto la vida de sus ciudadanos», matizaba.

En este sentido, la directora general, completaba su discurso indicando que «debemos dejar claro que la responsabilidad de transformar el mundo no sólo es de los gobiernos sino que es de todos y cada uno de nosotros». Por este motivo, el autobús también facilita a



El autobús visitará desde el 27 de enero (Illescas - Toledo) hasta el 1 de marzo (Sigüenza-Guadalajara) 30 municipios castellanomanchegos, entre los que se encuentra la capital cuencana.



los interesados una completa relación de ONGs y asociaciones que trabajan por la cooperación en sus municipios y localidades con el objetivo de que los ciudadanos que quieran colaborar, bien activamente o bien económicamente, «sepan a donde pueden dirigirse para realizar sus aportaciones».

Hay que señalar, sin embargo, que, que el autobús solidario visite Cuenca y otras localidades de la región, forma parte de una campaña de divulgación y concienciación mucho más amplia a la que el Gobierno regional ha querido bautizar con el eslogan 'Tu Solidaridad cura heridas. Juntos co-

laboramos por cambiar un mundo agrietado por la indiferencia', destacando así la idea fundamental de que 'esto' nos incumbe a todos, y que, «no sería justo que nos quedásemos fríos ante una situación así», ya que «la Cooperación es una cuestión de justicia y, al igual que nosotros, como castellanomanchegos, hemos recibido ayuda, ahora que estamos en una buena situación a todos los niveles, es justo que la devolvamos», aclaraba Guadalupe Martín.

Este año el presupuesto dedicado a Cooperación Internacional por la Junta de Comunidades de Castilla - La Mancha asciende a 25,5



Se trata de un stand abierto a todos los ciudadanos cuya principal arma para concienciar es una proyección basada en imágenes reales de los diferentes proyectos de Cooperación Internacional que el Gobierno Regional está desarrollando en el Tercer Mundo.



millones de euros, lo que supone casi un incremento del 60% con respecto al ejercicio anterior. Cifra, señalaba, la directora general de Acción Social, que «coincide exactamente con el 0,7% de los ingresos propios del Gobierno Regional».

De momento no se han decidido los proyectos específicos a los que se destinarán dichos fondos aunque los técnicos de la Consejería de Bienestar Social están evaluando los más de 220 proyectos de cooperación, elaborados por 115 de las ONGs que operan en Castilla - La Mancha y cuya cuantía de ejecución sobre-

pasaría los 39 millones de euros.

La mayor parte de ellos, según explicaba la directora general y como viene siendo usual en años anteriores se centran en dos ámbitos de actuación claramente diferenciados: la educación y la salud, aunque también hay propuestas destinadas a la defensa de los Derechos Humanos, la dotación de infraestructuras y la protección de la mujer.

En este sentido Martín hacía hincapié en la importancia de los proyectos de carácter educativo indicando que «el desarrollo de un pueblo se encuentra siempre, estrechamente ligado a

su educación». Por otro lado, y con respecto a los proyectos donde la salud de las poblaciones es la protagonista, la directora general, calificaba de imprescindible la necesidad de aumentar la intervención en África dados los altos índices de SIDA que padece dicho continente, aunque reconocía, no obstante una dificultad. El idioma. «Por eso -matizaba-, nuestro ámbito geográfico de actuación suele ser sobre todo latinoamérica. Es más fácil desarrollar un proyecto de cooperación en un país donde hablar la misma lengua se convierte en una gran ventaja».

El autobús Solidario, que es en realidad, tal y como explicaba la directora general de acción Social «un stand abierto ubicado en medio de la calle al que pueden acudir todos los ciudadanos», ha recorrido nuestra provincia centrándose en los núcleos de población más importantes. Así pues, comenzaba su recorrido el pasado lunes 17 de febrero en la localidad de Quintanar del Rey para desplazarse posteriormente a los municipios de San Clemente, Pedroñeras, Motilla del Palancar, y tras estar presente en la capital conquense donde pudimos verlo el pasado viernes 21, finalizar en Tarancón.

En total, este autobús recorrerá entre el 27 de enero (Illescas - Toledo) y el 1 de marzo (Sigüenza - Guadalupe) un total de 30 municipios de toda la región aunque no se descarta que en un futuro, y tal y como matizaba Guadalupe Martín, «se amplie el radio de acción de este recurso con el objetivo de que pueda lle-

gar a núcleos de población más pequeños» y, asegurar así una máxima difusión de la Campaña.

Ley de Cooperación

El pasado 13 de febrero las Cortes Castellanomanchegas aprobaban por unanimidad la Ley de Cooperación Internacional al Desarrollo. Una Ley que según puntualizaba Guadalupe Martín, ha sido fruto del consenso porque en ella han participado activamente la mayor parte de las asociaciones que operan en nuestra Comunidad a través de la Coordinadora regional de ONGDs.

Dicha norma deja constancia legal del compromiso solidario que los castellanomanchegos hemos adquirido con los países más desfavorecidos, estableciendo la obligatoriedad de destinar anualmente, como mínimo, el 0,7% de los ingresos propios de la Junta a proyectos de Cooperación Internacional. Un hecho que ratifica a nuestra comunidad, en cuanto a cuantía económica, como una de las más solidarias de España en esta materia, concretamente la tercera tras Navarra y el País Vasco.

Como pilares básicos de esta nueva Ley, la directora general de Acción Social destacaba el reconocimiento legal de que «los actores de la Cooperación somos todos los castellanomanchegos», así como la creación del Fondo Regional de Cooperación, una especie de «baúl conjunto donde la Administración Pública, las Empresas privadas y los particulares puedan realizar sus aportaciones», permitiendo así un mejor aprovechamiento de todas las ayudas.

Familias Monoparentales

Afrontar y superar la sobrecarga de responsabilidades

En la vida familiar se plantean situaciones difíciles que son mucho más complicadas de afrontar cuando las familias están formadas por un sólo progenitor. Para apoyarlas y orientarlas el AIS del Ayuntamiento de Cuenca puso en marcha el pasado año un nuevo recurso gestionado por 'Utopía'.

ESTHER ORTIZ

Ya ha pasado un año desde que el Centro de Apoyo a Familias Monoparentales abriera sus puertas en la calle Las Torres. Y, aunque aún sigue siendo un recurso muy nuevo, ya son muchas las familias que han acudido a este Centro a solicitar ayuda. En total, y hasta el pasado diciembre, puntualizaba Ana María Salido, una de las dos Educadoras sociales que trabajan en este proyecto, «hemos contabilizado 47 familias, 40 de las cuales con menores a su cargo».

Los tipos de intervención que se han llevado a cabo con estas 47 familias han sido, matizaba Marta Puente, la otra Educadora social, muy variados ya que «aunque la problemática sea común, cada una de ellas presenta necesidades diferentes». Así pues, explicaba Marta, desde el Centro se han dado soluciones a demandas puntuales relacio-

nadas en su mayor parte con los problemas que se derivan de la sobrecarga familiar y de las dificultades de acceder al mercado laboral, e, intervenciones continuadas donde se ha tenido que prestar atención de tipo psicológico. De esta parte, de controlar y liberar el estrés emocional que conlleva el hacerse cargo de una familia sin la ayuda del otro cónyuge, se encarga Ana Olga Villar, la psicóloga del Centro quien viene a completar el equipo de Apoyo junto a Ana M^a y Marta.

Aunque en un primer momento el recurso se creó para atender única y exclusivamente a familias monoparentales con menores a su cargo, la experiencia ha llevado a las integrantes del equipo a ampliar horizontes. «En la actualidad ofrecemos apoyo a todas esas familias que presentan sobrecarga en cualquier ámbito, independientemente de que existan uno o dos progenitores», indicaba Marta Puente, quien profundizaba



El Centro de Apoyo a Familias Monoparentales está ubicado en la c/ Las Torres, número 36, bajo. Es un recurso del AIS gestionado por la Asociación Sociocultural 'Utopía'.

en este tema matizando que «son muchas las familias con dos cónyuges en las que sin embargo la responsabilidad de educar a los hijos y de cuidarlos recae sólo en uno de ellos. Por ejemplo, mujeres cuyos maridos están enfermos, o en la cárcel o, inmigrantes cuyas parejas se encuentran a miles de kilómetros de distancia entrarían en esta categoría. En estos casos la pareja, como tal, existe, se mantiene, pero uno de ellos sigue teniendo que desempeñar, a la vez, los dos roles, el de padre y el de madre lo que dificulta la tarea diaria». Hecho que refuerza el concepto de que

el Centro de Apoyo a Familias Monoparentales es un recurso «abierto a todos», tal y como afirmaba esta misma educadora quien, además insistía en que «la mayoría de los casos que hemos atendido corresponden a familias normalizadas, como tú y como yo, que no tienen por qué encontrarse en riesgo de exclusión social. Una familia puede romperse en cualquier momento pasando a ser monoparental y sufriendo la sobrecarga de tareas. Nos puede pasar a todos».

Por esa razón las educadoras, animaban a que las familias en esta situación se acercasen al Centro sin nin-



Marta Puente (i) y Ana Mª Salido (d), educadoras y, Ana Olga Villar, psicóloga, forman el equipo que ejecuta el proyecto. Uno de los servicios más demandados es el de la 'Guardería Infantil'.



gún tipo de reparo o tabú. «En ciudades pequeñas como Cuenca, y, cuando se trata de temas tan personales y complicados como éstos, aún se tiene miedo al 'qué dirán'», proclamaba Ana María, quien aseguraba que en el caso de los hombres separados o divorciados con menores a su cargo la reticencia a dejarse ayudar es aún mayor. De hecho, las cifras hablan por sí solas: de los 26 casos de cónyuges separados o divorciados que han acudido al Centro, sólo dos han sido hombres. No obstante, Ana María también reconocía, que «hay que tener en cuenta que en la mayoría de es-

tos casos son las madres quienes asumen la custodia de los hijos».

Además de este tipo de familias monoparentales, originadas por culpa de una ruptura matrimonial, el Centro también ha intervenido con madres solteras (once) y viudas (ocho), aunque de manera diferente, ya que, mientras las madres solteras demandan sobre todo, al igual que las separadas o divorciadas, ayuda en los ámbitos de acceso al mercado laboral y de atención y cuidado de los menores, las viudas, puntualizaban las educadoras, solicitan más una intervención orientada al ocio, y, más concreta-

mente, al refuerzo de sus relaciones sociales que se han visto resentidas tras la pérdida de su pareja.

Otro de los servicios más utilizados es 'la estancia de los menores' en el Centro, aunque ésta no ha de entenderse como un servicio continuado sino más bien esporádico, puntual, en el sentido de que su objetivo es facilitar la tarea a las madres trabajadoras que no tienen donde dejar a sus hijos mientras que se tramita un recurso más estable como puede ser la obtención de una plaza de guardería en los CAIS (Centros de Atención a la Infancia), etc. «También nos hacemos cargo de los menores cuando, las madres necesitan tiempo, por ejemplo, para ampliar sus relaciones sociales», señalaban y, «en los periodos vacacionales como Navidad, Semana Santa o verano».

Mirando hacia el futuro

Aunque los resultados obtenidos hasta el momento por el Centro son, según las educadoras, «muy positivos», tanto Marta como Ana María se mostraban de acuerdo en que «hay que seguir creciendo». Por este motivo, se han marcado el objetivo de estructurar y coordinar un 'Grupo de Autoayuda' que pueda dar un nuevo impulso a la intervención desde dos perspectivas muy diferentes pero, complementarias: la social y la psicológica. Y es que, según matizaban las educadoras sociales «trabajar en grupo, y, sobre todo, dentro de un grupo de iguales, puede reportar excelentes beneficios para los usuarios»; psicológicamente, porque compartir experiencias y di-

ficultades con otras personas que viven una situación parecida puede ayudar a encontrar soluciones efectivas y, socialmente, porque saber que no eres la única persona que sufre ese problema, aúna e integra, permitiendo un importante refuerzo en sus relaciones sociales. Aunque ambas educadoras confían mucho en los beneficios de este tipo de intervención, son conscientes de que la puesta en funcionamiento del taller es «complicada». La razón, matizaban, es fundamentalmente la falta de tiempo que presentan este prototipo de familias donde un sólo progenitor tiene que trabajar y atender a los hijos al mismo tiempo y sin ayuda. «En las familias Monoparentales, muchas veces, el tiempo libre no existe», afirmaba Marta Puente.

Otro importante ámbito de actuación, en el que ya se trabaja pero que se potenciará en este nuevo año, es 'la atención al adolescente'. Una atención que, en un primer momento, no se contemplaba dentro del programa de Ayuda como una intervención directa sino más bien como una intervención derivada de las necesidades que presentaran los propios usuarios y que sin embargo ha sorprendido positivamente al equipo de profesionales que trabaja en el Centro. «Nunca hubiéramos pensado que serían los propios adolescentes provenientes de familias monoparentales los que acudirían aquí en busca de apoyo, información o consejo, y, sin embargo, este año hemos tenido dos casos. Nuestra intención es potenciar también esta circunstancia», señalaba Marta Puente.

Asociación 'Betel'

Otra manera de enfrentarse a la marginación

Llevan en Cuenca más de doce años. Un Centro de Acogida y dos 'rastros' son sus armas para luchar contra la marginación y la drogodependencia. La restauración y venta de muebles usados, su fuente de financiación. Con su labor Betel demuestra, día a día, que abandonar las drogas es posible.

ESTHER ORTIZ

La Asociación Benéfica 'Betel' se implantó en Cuenca hace ya doce años, y, desde entonces a nadie nos ha pasado desapercibida la gran labor social que desarrollan. Una labor orientada a atender las necesidades de todas aquellas personas que sufren marginación y, sobre todo, de todas aquellas que se encuentran atrapadas en el difícil mundo de la drogodependencia.

Los orígenes de Betel, institución privada sin ánimo de lucro, hay que buscarlos en el barrio madrileño de San Blas, concretamente en 1987, cuando un grupo de inspiración cristiana, alertado por la cada vez más en aumento presencia de drogodependientes en la zona, se propuso facilitar ayuda moral, cultural, material y espiritual a estas personas. Una labor social que muy pronto se amplió a otros sectores, que, sin ser drogodependientes, se encon-

traban viviendo bajo parámetros de marginalidad (personas sin hogar, enfermos de Sida, presos, etc.). Hoy, la Asociación Betel está presente en más de 20 provincias españolas con una extensa y cuidada red de Centros de rehabilitación, en las que se incluyen 49 Centros de acogida y 57 talleres ocupacionales.

Severiano Boldó es el delegado de la Asociación en Cuenca. A través de él hemos conocido un poco más de cerca la labor que Betel desarrolla con sus usuarios y que se centra en tres fases fundamentales: la acogida, el tratamiento y la reinserción en la sociedad.

El proceso de acogida viene a durar en torno a unos 15 días. Se trata de devolver a los usuarios su dignidad perdida, es decir, sacarles completamente del abandono al que les ha condenado la sociedad y al que, se han condenado ellos mismos. Por eso, a parte de ofrecerles un ambiente afectivo de aceptación, res-



Luis Muelas y Severiano Boldó, firman un convenio de colaboración para la recogida de residuos voluminosos en la provincia de Cuenca. En la imagen algunos de los muebles que han sido restaurados por los usuarios de la Asociación.



peto y cariño, se atienden absolutamente todas sus necesidades de tipo físico centrándose fundamentalmente en la alimentación y la higiene. A partir de aquí, y, siempre y cuando, el usuario se comprometa a mantener la abstinencia, se comienza a trabajar en la segunda fase, denominada tratamiento, que viene a durar en torno a los 6 y 18 meses, dependiendo de las necesidades específicas de cada persona. En ella se abordan dos temas fundamentales: por un lado, la reconstrucción de la persona incidiendo en el autocuidado personal así como en

el fomento de su desarrollo emocional, afectivo y moral (única vía para superar la depresión y la ansiedad creada por la drogodependencia) y; por otro, la recuperación de su capacidad de relacionarse con los demás y de labrarse un futuro profesional que les permita, posteriormente, la plena integración en la sociedad.

Para conseguir esto, Betel ha puesto en marcha un completo programa de actividades que no sólo están orientadas a cubrir las necesidades de ocio y tiempo libre sino que también contempla talleres de tipo ocupacional y prelaboral,



En Cuenca, Betel tiene un Centro de Acogida y dos 'rastros', donde se pueden adquirir los muebles restaurados en el taller de restauración. Las ventas sirven para autofinanciar su labor social, completamente altruista.

que suelen ser muy bien acogidos por los usuarios.

Uno de estos talleres es el de la restauración y recuperación de muebles abandonados, que posteriormente son vendidos con el objetivo de obtener nuevos ingresos que puedan autofinanciar toda esta labor social. Son los llamados 'Rastros Betel', donde siempre se suele encontrar lo que se busca. Nuestra compra allí, contribuye como 'un granito de arena' a que muchas personas puedan recuperar su vida.

Para finalizar, indicar que una de las principales ventajas que tiene la Aso-

ciación Betel con respecto a o otro tipo de asociaciones o entidades que también se preocupan por la recuperación y el futuro de estos colectivos, es, según afirmaba Severiano Boldó, el hecho de que Betel se basa en un programa de ayuda mutua. Es decir, en el que usuarios en fase de rehabilitación ayudan a otros usuarios en fase de acogida, siempre, claro está, con el apoyo de profesionales sociosanitarios de la red pública asistencial y de los monitores especializados que la Asociación tiene para coordinar y ejecutar sus programas.

Recogida de Residuos Voluminosos

El 17 de febrero la Diputación Provincial y la Asociación Benéfica 'Betel' firmaban un convenio de colaboración a través del cual la citada Asociación se comprometía a prestar provisionalmente el servicio de recogida de residuos voluminosos hasta que la Institución Provincial, a través de su Consorcio de Medio Ambiente, pudiera hacerse cargo de su gestión tal y como establece la Ley sobre RSU de Castilla - La Mancha. Una situación que no se materializará, afirmaba Luis Muelas, Presidente de la Diputación, hasta que finalicen las obras de construcción y acondicionamiento tanto del vertedero municipal de Cuenca como de las seis plantas de tratamiento y transferencia que se contemplan en la provincia y que se ubicarán en las localidades de Almodóvar del Pinar, Carrascosa del Campo, Cañaveras, Tragacete, Campillo de Paravientos y La Almarcha.

Con la firma de este convenio se han conseguido dos objetivos fundamentales. Por un lado, contribuir a la labor social que lleva a cabo la Asociación Betel y, por otro, ayudar a corregir la situación de impacto ambiental que genera este tipo de residuo (desechos de mobiliario que se produce esporádicamente en los hogares como electrodomésticos, muebles, colchones, etc.) y, que no sólo afecta a la vista (encontrar una lavadora en mitad del campo o junto a una carretera no es, en absoluto, un espectáculo bonito) sino también a la salud tanto del medioambiente (se trata en su mayor parte de materiales no biodegradables que son perjudiciales para el ecosistema) como de nosotros mismos. Y es que, no hay que olvidar, por poner un ejemplo, que el gas que contienen los frigoríficos, una vez liberado en la atmósfera, contribuye a la disminución de la capa de ozono y a la potenciación del efecto invernadero.

Los términos del acuerdo establecen que todos los Ayuntamientos que se hayan adherido a este sistema de recogida (de momento 148 municipios) deberán habilitar espacios específicos para el almacenaje temporal de estos residuos voluminosos (los llamados puntos limpios) hasta que la Asociación Betel se haga cargo de ellos. La frecuencia de recogida será de una vez cada dos meses.

Por su parte, los miembros de la Asociación Betel, tal y como vienen haciendo desde hace ya 12 años en nuestra ciudad, recuperarán y restaurarán los utensilios o las partes válidas de ellos para posteriormente venderlos y así obtener la autofinanciación necesaria para sufragar los gastos que genera de su labor social.



DONDE BRILLA GEMMA, BRILLA SU EQUIPO.

LA VENTANA ES EL PROGRAMA MÁS ESCUCHADO DE LA TARDE.

Javier Cansado, Juan José Millás, Boris Izaguirre, Terenci Moix, Rosa Regás, Rosa Villacastín, Carlos Carnicero, Jaume Figueras, Nativel Preciado, Los Niños, David Picó, Jesús Alvarado, Sol Alonso, Angel Orgaz, Xosé Hermida, Antonio Galeano, Juan Carlos Ortega, Roberto Sánchez, Gregorio Benítez, Santiago Carrillo, Miguel Herrero de Miñón, Pere Portabella, Javier del Pino, César Álvarez, Florenci Rey, Julio Seoane, Víctor Amela, Carles Flavià, Eduard Delgado, Ignasi Guardans, Rosa Aguilar, Juan Fernando López Aguilar, Esteban González Pons, Eduardo Haro Tecglen, y el equipo habitual de la Ventana, con la colaboración especial de Toni Marín. Así se hace la buena radio.

Cuenca 98.2 F.M.
CADENA
SER
cadenaser.com

Los valores

La idea de *valor* ha venido cruzando la centuria pasada hasta hoy y creo que va a seguir teniendo vigencia en el tiempo próximo, porque se ha introducido como un supuesto en el habla y, por tanto, en el pensamiento de la sociedad. Ha sido una de esas ideas descubiertas con acierto en la historia del pensamiento. Antes se hablaba más de Bien o bienes. Además, ahora se ha pretendido expandir por la superficie de la realidad como algo que la impregna y que es equivalente y extensivo a todo cuanto es real. Parece que todo posee valor, bien sea económico, intelectual, estético, urbanístico, religioso u otro semejante.

Pienso, no obstante, que esa amplitud total es un error. No todo lo real es valioso, entre otras razones porque todos los valores tienen su opuesto, es decir, tienen su propia negación. Caro-barato, justo-injusto, bello-feo, bondadoso-malvado, sano-enfermizo, fuerte-débil, son ejemplos de contrarios. Si admitimos esto, no podemos hacer equivalentes realidad y valor. Hay realidades no valiosas y otras lo son.

El riesgo, en este punto, es determinar qué sea feo, malvado o injusto, por un lado, y por otro, qué es bello, bondadoso o justo. El criterio puede diferir e, incluso, se ha tratado de una inversión en la jerarquía de valores a lo largo de la historia y en distintas ideologías y religiones. Por eso, a estas horas de la conciencia, cuando desde diferentes perspectivas todo ha sido estimado, parece que se justifica cualquier jerarquización valorante.

Pero para alcanzar alguna claridad en este tema, es muy importante distinguir entre valor y su apreciación.

El valor no consiste en el agrado, en el gusto o en un sentimiento de aprobación. Ante todo, no es un sentimiento ni es la estimación subjetiva que atribuyamos nosotros a las cosas o a los hechos. No depende de nosotros. Es una cualidad que poseen algunos objetos, que nos la muestran y ofrecen, reclamando desde sí mismos su reconocimiento. La realidad valiosa rei-



ABELARDO
MARTÍNEZ CRUZ

vindica nuestro aprecio por su dignidad, por su valía. Es una exigencia que las cosas hacen desde su estado, como un guiño, hacia nosotros que somos quienes debemos apreciarlas. Si no las estimamos, la deficiencia estará en nosotros, que seremos ciegos para aquello que, teniendo valor, no lo registramos. Los valores no se dan, se descubren en donde están. Mientras las realidades no sean valoradas como exigen, no quedan completadas. Lo valioso, por tanto, es menesteroso, como el pordiosero que reclama nuestra atención desde el borde de un camino.

El juicio de valor será certero si reconoce la dignidad de cuanto juzga. En caso opuesto caerá en el subjetivismo, el relativismo o, incluso, en la injusticia. Es decir, el aprecio de un valor, - sea económico, estético, intelectual o del tipo que sea - adquiere valor ético. La ética consiste, pues, en establecer la jerarquía adecuada de todos los demás valores. La moral, nuestra moral personal, es la ordenación concreta que hacemos en la valoración. Cada cual tendrá su jerarquía, y en esa prioridad de unos valores sobre otros consiste nuestra moral. Mas cuanto es preciso saber es que hay morales perversas, porque la prioridad es equivocada.

Las cosas y los hechos, para ser apreciados adecuadamente, exigen justicia y nada más. La debilidad, por tanto, es un contravalor ético. No intentemos practicar una compasión inmerecida porque puede generar una inversión de valores.

No es cierto que todo vale. Saber decir que algo no vale puede ser el mejor acto ético. Es preciso ser exigente con nuestra propia valoración. O, al menos, justo. De lo contrario, podremos equivocarnos nuestra orientación ética, porque tener estimaciones claras sobre ciertos asuntos importa mucho para poder vivir con cierta dignidad. Este es un tema que exige clarividencia y rigor, porque nuestro mundo depende de la estructuración de los valores, de la jerarquización de los mismos.

Delegada de Alumnos del Campus

M^a Ángeles Buendía

«No por el hecho de ser delegada tengo más derechos»

ESTHER ORTIZ

Leva ya cinco años ejerciendo funciones de delegada en la Universidad y, concretamente, desde mayo del pasado año, desempeña el cargo de delegada central de Alumnos del Campus de Cuenca. Aunque asegura que ya va siendo hora de dejarlo para poder dedicarse un poco más de lleno a sus estudios y a ella misma, María Ángeles Buendía Valladolid confiesa que renunciar al cargo y desligarse de sus funciones no es tan fácil como parece. Su forma de ser, inquieta y participativa, ha sido la responsable de que se viera envuelta en esta aventura durante su etapa universitaria, aún así María Ángeles afirma ser una estudiante más, con los mismos derechos y las mismas obligaciones que el resto de sus compañeros.

- **¿Es posible estudiar y ser, a la vez, delegada de alumnos?**

- La verdad es que es un poco complicado. No es lo mismo dedicarte por completo a tus clases y a tus es-

tudios que venir a la universidad y tener, además, que solucionar mil cosas en la Delegación. Eso repercute, quieras o no, en los estudios de cualquiera y, tengo que reconocer que los míos van un poco despacio. Estoy estudiando Administración y Dirección de Empresas, tengo 25 años y podríamos decir que tengo asignaturas de todos los cursos, desde primero hasta quinto. Pero ser delegada de Alumnos te obliga a plantearte la carrera de otra manera. El alumno de hoy en día, viene, copia apuntes, se va y, vuelve el día del examen. Algo muy poco enriquecedor, a lo que yo nunca he estado dispuesta.

- **Pero, no siempre ha sido así... ¿qué es lo que está ocurriendo?, ¿Puede ser porque la UCLM es todavía una Universidad joven?**

- Desde luego que no. Los estudiantes de hoy en día no tienen ni punto de comparación con los que vivieron la época de los sesenta y setenta. Aquel alumno se preocupaba más por su formación 'social' que por su for-

mación académica, además de por defender sus derechos en un intento por mejorar su educación dentro de la universidad. Formar parte de la comunidad universitaria, implicarse en ella, era mucho más importante que sus propios estudios. Ahora, el estudiante es mucho más pasivo.

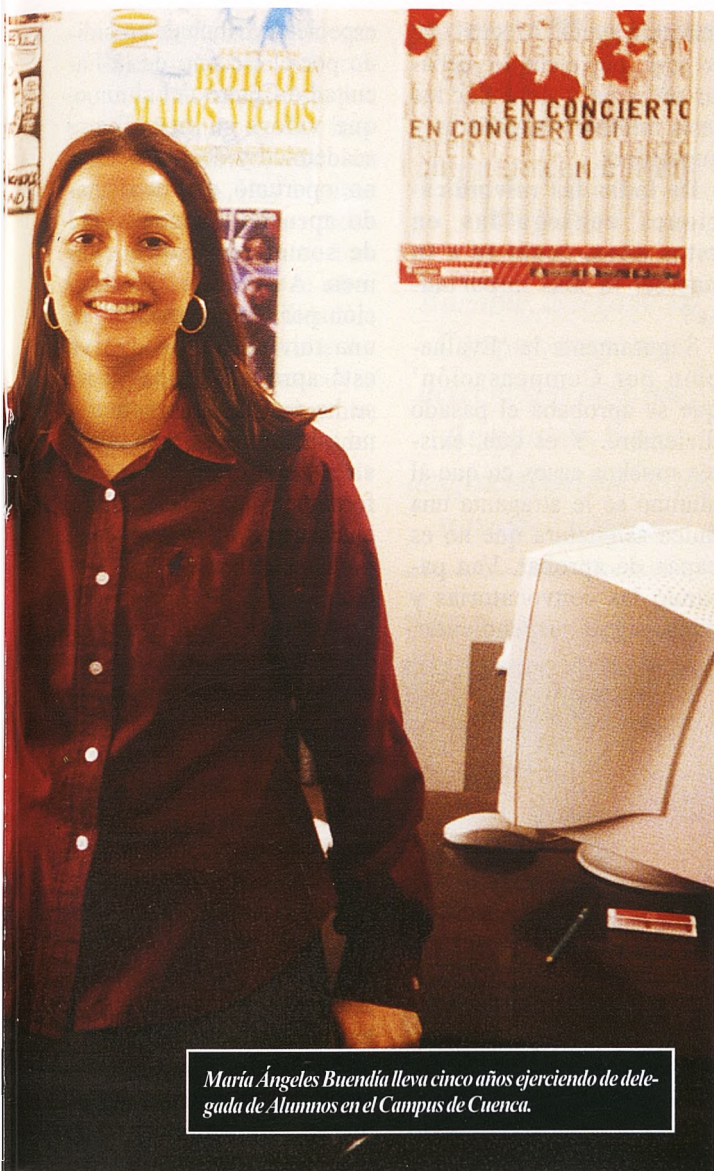
La UCLM es una Universidad joven. Es verdad, pero eso no es una disculpa. A pesar de nuestra juventud somos una Universidad muy experimentada y muy organizada. La Delegación, por ejemplo, lleva funcionando desde el principio y te puedo asegurar que aunque hemos pasado por malos momentos ya que ha habido delegados más activos y delegados menos activos, siempre hemos estado aquí. Así que, más bien es un problema de los propios estudiantes, de su pasividad y, sobre todo de su falta de interés. El alumno, no conoce la Delegación. Paliar esto ha sido siempre uno de nuestros principales objetivos. Este año, en concreto, nos hemos centrado sobre todo en la gente de primero. No hemos querido desaprovechar la oportunidad para darnos a conocer, y para que sepan que trabajamos para ellos. De hecho una de las primeras cosas que hicimos al comenzar a dirigir la Delegación de Alumnos fue solicitar que en los libros de información que se reparten junto a los papeles de matrícula, apareciera un breve resumen de lo que es la Delegación de Alumnos, cómo funciona y para qué sirve. La solicitud fue aprobada y el resumen se ha introducido, por primera vez este curso, en todos los libros de información de to-



das las titulaciones que se imparten en Cuenca. Seguramente se incluya también en el resto de campus de la UCLM. Y es que, aunque de momento se está estudiando su aplicación, ya se ha dado el visto bueno a la propuesta.

- **Eres delegada por vocación o, por nadar contracorriente?**

- Creo que por las dos cosas a la vez. Voy un poco contracorriente porque implicarte en la Universidad hoy por hoy, no es lo más usual. Pero, una cosa está clara, ser delegada te tiene que gustar porque, además



María Ángeles Buendía lleva cinco años ejerciendo de delegada de Alumnos en el Campus de Cuenca.

de quitarte mucho tiempo, no es tan fácil como parece. Llevo ya cinco años desempeñando funciones como delegada, primero de clase, después de empresariales, etc., y, si te digo la verdad, creo que forma parte de mi propia personalidad en el sentido de que desde siempre me ha gustado meterme en todos los jaleos. Ya en el colegio y en el Instituto me apuntaba a todo y, claro, en la Universidad no iba a ser menos... ¡Ojo!, que a mí no me gusta mandar, que lo que me gusta es participar. El que ordena y manda siempre lleva las de

perder, tanto a nivel personal como a nivel social.

- ¿Qué opina tu familia de que dejes un poco al margen tus estudios para dedicarte a la Delegación?

- Lo lleva muy mal. Bueno, aunque no puedo decir que esté totalmente en contra porque nunca se está en contra de algo si es beneficioso pero, tampoco lo ven muy lógico. Después de cinco años, creen que debería ser otro quien asumiera esta responsabilidad pero, ¡sí ya me cuesta un montón encontrar delegados para clase, más aún me costará con-

vencer a una persona para que me sustituya en el Campus con todo lo que esto conlleva!. En alguna ocasión he presentado mi carta de dimisión pero, al final...

Este año espero, deseo y quiero que sea el último, más por mi carrera que por mí. Si fuera sólo por mí, seguiría porque este trabajo te engancha y desvincularme totalmente me costaría muchísimo.

- Pero, ¿qué hace un delegado?

- Bueno hay que distinguir porque hay varios tipos de delegados. Un delegado normal de clase, no tiene prácticamente responsabilidades importantes. Su función es más bien hacer de intermediario entre el profesorado y los alumnos que componen el aula para solucionar los conflictos menores que puedan surgir entre ambos en el día a día. Por ejemplo, cambios de horarios, cambios en las fechas de exámenes, etc...

Esta necesidad surge porque en muchas ocasiones el alumno tiene miedo de dirigirse al profesor, de pedirle algo, pero también, para facilitarle la labor, es decir, para evitar que ochenta alumnos vayan, de uno en uno, con la misma petición y le pongan la cabeza como un 'bombo'. El delegado es, pues, el portavoz que recoge las quejas y las sugerencias del resto de los alumnos de su clase.

Luego estarían los delegados de Centro e, inmediatamente después, los delegados de Facultad, quienes rendirían cuentas, por así decirlo, al delegado del Campus que en este caso soy yo, y que controlaría un poco el funcionamiento y las peticiones, a nivel más general, de los alumnos.

Organizar una fiesta o un Congreso, etc., serían, por ejemplo, algunas de nuestras funciones. Nuestra responsabilidad también es servir de intermediarios, para ayudar a solucionar los problemas que aquejan a la Universidad y allanar el camino a todos los estudiantes que pasen por aquí. Asesorar e informar al alumno y, organizar eventos de tipo cultural son, pues, nuestras dos grandes responsabilidades.

- Esta mediación entre profesores, decanos, rectores, etc., y, alumnos, ¿realmente funciona o es sólo parafernalia?

- Sí. Y, sobre todo ahora, porque la figura de los delegados ha cobrado mucha fuerza en los últimos años. Ahora somos una figura importante. De todas formas no debemos olvidarnos de una cosa: los delegados somos alumnos. Implicarnos mucho con el profesor tampoco nos conviene porque, al fin y al cabo, él es quien nos examina. Sin embargo si es cierto que cada vez con más frecuencia se produce una interacción no sólo de los alumnos hacia los profesores, sino también de los propios profesores a los alumnos, a través de nosotros, los delegados. Cada vez son más los profesores que te preguntan si resultaría interesante hacer un curso de apoyo, o tratar un tema de una manera diferente con el objetivo de satisfacer mejor las demandas académicas de sus alumnos y, esto, sin duda, es muy positivo.

- ¿Los profesores se portan mejor con vosotros, los delegados? ¿Hay trato de favor?

- No. Pero ese es un problema que yo he tenido

siempre y que últimamente cada vez lo tengo más. Mis propios compañeros creen que por el hecho de ser delegada tienes más facilidades y que incluso, te soplan los exámenes. Si así fuera, fíjate, yo habría terminado mi carrera hace mucho tiempo y, sin embargo, aquí estoy. Soy una alumna más y tengo las mismas oportunidades que el resto de mis compañeros. También tengo sus mismas dificultades. No por el mero hecho de ser delegada puedo llegar a un profesor y exigirle que me cambie, por ejemplo, la fecha de entrega de un tra-

pús de cinco años, insisto, te puedo asegurar que no por el hecho de ser María Ángeles Buendía, delegada del Campus, tengo más derechos, es más, muy al contrario, lo que desgraciadamente tengo son más enemigos.

- Sin embargo ser delegada tendrá alguna ventaja...

- Creo que haber sido delegada me va a ayudar mucho en mi formación general, como profesional y, a la vez como persona, porque vives la Universidad de otra manera, mucho más completa. La labor que desarro-

una gran ayuda. Al igual que lo será, por ejemplo, debatir un tema y defender tus tesis frente a compañeros y superiores.

- De todas las reivindicaciones conseguidas en estos años, ¿cuál es a tu parecer la más importante?

- Seguramente la 'Evaluación por Compensación' que se aprobaba el pasado diciembre. Y es que, existen muchos casos en que al alumno se le atraganta una única asignatura que no es capaz de aprobar. Van pasando las convocatorias y nada, sigue suspendiendo,

especie de tribunal, presidido por el Decano de la Facultad o Centro del alumno, que valora su expediente académico y decide si es, o no, oportuno, que el afectado apruebe sin necesidad de someterse a otro examen. Aunque la 'Evaluación por Compensación' es una reivindicación que ya está aprobada, todavía no se ha puesto en práctica y no sabemos muy bien cómo va a funcionar. De todas formas ya hay dos alumnos, en Cuenca al menos, que podrían optar a esta solución.

- ¿No crees que podría, en algunos casos, resultar incluso hasta contraproducente?

- No. Porque para optar a este recurso tienes que haberte presentado y, suspendido, al menos cinco convocatorias. Teniendo en cuenta que cada año sólo corres dos, sería perder dos o más años de tu vida a lo tonto. Además, ésto supondría también un coste económico añadido porque cada vez que te matriculas en una misma asignatura el precio de la matrícula sube significativamente. Los alumnos no son idiotas, no se arriesgan. El ir a un Tribunal Compensatorio no significa que obligatoriamente tengan que aprobarte...

- ¿Cuál es el próximo objetivo?

- Reunir un grupo plural de unos aproximadamente once delegados para conseguir que a la Biblioteca General del Campus de Cuenca le otorguen la ISO 9000, una certificación de calidad.

- Hablando de la Biblioteca, ¿es una buena Biblioteca?

- Es una de las mejores en cuanto a puestos de estudio



bajo. Bien es cierto que en ocasiones ocurre pero no porque sea delegada, que quede claro, sino porque soy una alumna más. Cualquier alumno puede pedirle al profesor que le retrase la fecha de entrega. Los profesores son personas como tu y yo y, aunque no te lo creas muchas veces están deseando ayudarte. El problema es que a veces les tenemos un respeto injustificado y no nos damos cuenta de que en realidad ellos trabajan para nosotros. Des-

llo aquí me ha servido para saber cómo funcionan las universidades por dentro. Organigrama que, por otra parte, se asemeja al de cualquier empresa. Un alumno normal no siente interés y, en muchos casos, ni se entera de cuestiones que son importantes para su formación académica. Tener una responsabilidad de este tipo, y salir de la Universidad sabiendo solicitar y gestionar subvenciones, organizar y coordinar Congresos, Jornadas, etc... será, sin duda,

hasta que éstas se agotan completamente. En ese momento sólo te queda abandonar la carrera o solicitar el suplicatorio para que te examine un tribunal, cosa que suele acobardar mucho a los estudiantes. Tener que abandonar después de tanto esfuerzo es muy frustrante e, incluso, podríamos decir, injusto. Con la 'Evaluación por Compensación' tratamos de evitar ésto. El alumno que se encuentra en esta situación es evaluado por una

y lectura. Con las últimas ampliaciones me parece que tocamos a un puesto por cada dos alumnos. De fondos bibliográficos también está muy bien. Hay un abanico muy amplio para todas las carreras, incluso en formato electrónico, y se ofrece también la posibilidad de que el alumno consulte revistas especializadas cuyas licencias son, normalmente, de un precio muy elevado. Estas son sólo algunas de sus múltiples ventajas.

El único defecto es el frío. El culpable es la estructura del propio edificio que es muy viejo.

- ¿Sólo defendéis reivindicaciones académicas o también sociales? ¿Qué pasa por ejemplo con la guerra de Irak?

- Nos hemos planteado muchas veces este tema pero, no nos terminamos de decantar por hacer una reivindicación liderada por la Delegación de Alumnos porque entendemos que se trata de un problema político. Bien es cierto que al joven de hoy en día, no le gustan las guerras y que, a modo personal todos estaríamos dispuestos a movilizarnos en contra de ellas, pero ésto ha de ser ajeno al Campus y ajeno a la Delegación. Al menos esa es mi opinión particular. Las Guerras no nos gustan, no nos interesan y, no nos vienen bien. En una Guerra no hay ni ganadores ni perdedores, más bien todo el mundo pierde. Unos pierden dinero y, otros la vida.

De todas formas si te digo la verdad aún no sé cómo va a reaccionar la comunidad universitaria ante la guerra contra Irak. De momento se ha creado una 'Plataforma contra la Gue-

«Después de cinco años te puedo asegurar que no por el hecho de ser María Ángeles Buendía, delegada del Campus, tengo más derechos, es más, muy al contrario, lo que desgraciadamente tengo son más enemigos»



«Entiendo que después del 11 de Septiembre haya miedo a los ataques terroristas pero, ¿hace falta bombardear un país? Tienen que existir otras soluciones. ¿No dicen que hablando se entiende la gente? ¡Pues que hablen!»



Uno de los últimos logros de la Delegación de Alumnos es la 'Evaluación por Compensación' dirigida a aquellos alumnos a los que se les atragante una última asignatura no siendo capaces de aprobarla en las convocatorias ordinarias



rra' en la cual hay estudiantes de la Escuela de Magisterio en colaboración con otros organismos, a la que me imagino que nos iremos adhiriendo todos y, ya sabes que los profesores también reivindicaron la paz por su cuenta. Por supuesto, cuentan con todo nuestro apoyo como Delegación pero de ahí a liderar un movimiento.... No debemos olvidar que la Delegación debe trabajar para y por el alumno. La política es otra historia.

De todas formas, a finales de este mes hay prevista una reunión de la CREU (Coordinadora de Representantes Universitarios) donde a lo mejor se discute este tema y se termina por coordinar alguna acción conjunta entre las universidades.

- Sin embargo, contra el chapapote si os movilizasteis, ¿dónde radica la diferencia?

- Bueno digamos que el problema del chapapote lo sentimos más como una acción solidaria que como una acción política, por eso nos movilizamos para ir a limpiar las costas gallegas. Para nosotros era muy duro ver como cientos de familias iban a perder su sustento económico y no hacer nada por echar una mano.

El desastre del Prestige es un desastre ecológico que, digamos, 'no pudo evitarse'. La guerra contra Irak, es sin embargo, claramente, una decisión política. Entiendo que después del 11 de Septiembre haya miedo a los ataques terroristas pero, ¿hace falta bombardear un país?. Tienen que existir otras soluciones.

¿No dicen que hablando se entiende la gente? ¡Pues que hablen!

En el Museo de las Ciencias

Las máquinas de Leonardo, artilugios increíbles

Esta exposición que convive con los módulos permanentes del Museo de las Ciencias, podrá ser visitada hasta el mes de abril. Junto a las máquinas de Leonardo se llevarán a cabo talleres didácticos para que los niños puedan acercarse al increíble mundo de uno de los artistas más completos.

GEMA ORTEGA GAVILÁN

Leonardo da Vinci, genial artista e inventor es referencia obligada dentro del Renacimiento. Inmerso en la época que vivió, cumplía con las premisas y características que definen a un hombre de esta época. Da Vinci era un hombre de ciencias y letras, un inventor de artilugios y un creador incansable. El Museo de las Ciencias de Castilla-La Mancha ha inaugurado una exposición en la que se muestran gran parte de los artefactos e inventos que este misterioso y enigmático artista del Renacimiento dibujó o creó. Es cierto que no todos los inventos de Leonardo pueden funcionar, pero algunos de ellos siguen siendo la base inspiradora

Da Vinci era un hombre de ciencias y letras, un inventor de artilugios y un creador incansable. Es cierto que no todos sus inventos lograron funcionar pero son estéticamente bellos

de ciertas máquinas que han llegado hasta nuestros días.

‘Las máquinas de Leonardo’, que permanecerán en el Museo de las Ciencias de Castilla-La Mancha hasta el próximo 6 de abril, nos acercan a ese mundo que el artista italiano fue creando poco a poco. Máquinas, esculturas, cuadros... han sido medios de expresión de este inventor del que se cuenta que no llegaba a terminar casi ninguno de los trabajos que empezaba. No se sabe si esta característica podía deberse a su inquietud creativa o, sencillamente, a que no encontraba lo que buscaba en cada una de ellas.

De carácter afable y bondadoso, Leonardo da Vinci fue un gran cono-



Tornillo aéreo. La máquina consiste en una espiral de lino alrededor de un eje vertical. No existe ninguna indicación de cómo la máquina debería girar y subir en el aire.

dor de muchas disciplinas diferentes, pero esto no le hizo ponerse a la altura de otros hombres del Renacimiento cuyo fin último era conquistar y competir con otros estudiosos de la época, obteniendo así renombre y cierto poder.

Ahora, gracias a esta exposición podemos acercarnos a la figura de este hombre extraordinario del que se sigue conjeturando sobre sus gustos y sobre su vida.

Las mujeres más bellas del Renacimiento salieron de sus pinceles, los rostros más perfectos y equilibrados quedaron plasmados

para siempre en frescos, esculturas y lienzos. Se sabe de su gusto por la compañía de los jóvenes más bellos, lo que nunca le llevó a la misoginia en ninguna de sus obras. Da Vinci ha inmortalizado una de las sonrisas más enigmáticas de la Historia del Arte en el cuadro de la Monna Lisa, un trabajo de encargo que nunca llegó a entregar personalmente, tal vez porque pensó que esa obra no reflejaba la expresión que él buscaba; trabajó en este conocido retrato durante cuatro años sin darlo por terminado.

Esta exposición muestra



Campana de buzo. La campana de invertida flota en la superficie del agua. De ella salen dos tubos que se conectan a la mascarilla de modo que por uno de ellos entra el aire mientras que por el otro se produce la expulsión del mismo.

doce ingenios mecánicos, unos con aplicación y otros que nunca han llegado a funcionar, pero estéticamente bellos. Durante cuatro años, los culpables de la realización de los ingenios - Fernando Andrés y Christian Roviére- trabajaron sobre los bocetos y dibujos de Leonardo reproduciéndolos hasta conseguir lo que podemos ver en las diferentes salas del Museo de las Ciencias de Castilla-La Mancha.

‘Las máquinas de Leonardo’, todas ellas construidas en madera, pueden funcionar, y de su movimiento y su trabajo se acaban ex-

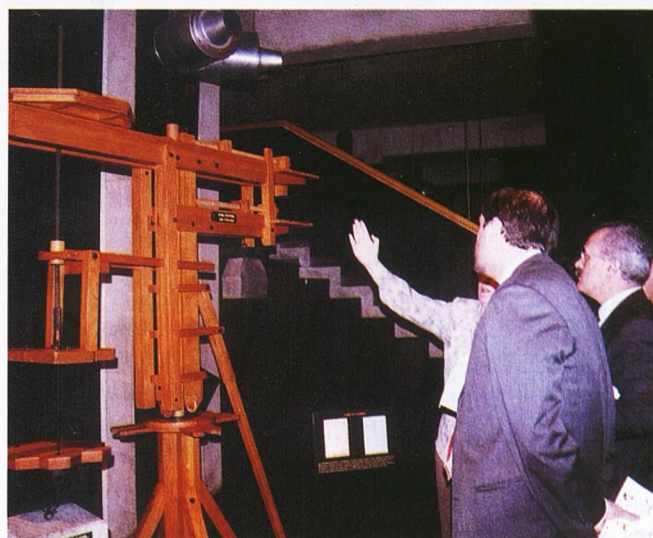
trayendo las principales enseñanzas físicas. Ayudar y acercar a grandes y pequeños la persona de Da Vinci es objetivo esencial de esta muestra, que desvela la capacidad e imaginación de un hombre adelantado a su tiempo.

Es la primera vez que esta exposición se muestra en nuestra región y es también la primera vez que la exposición permanente del Museo de las Ciencias convive en espacio con ‘Las máquinas’ del misterioso Leonardo.

Esta es la segunda exposición que se organiza en el Museo de las Ciencias,



Arriba, imagen de la rueda de prensa. abajo, Inmaculada Rubio, del gabinete didáctico del Museo de las Ciencias, muestra las máquinas de Leonardo.

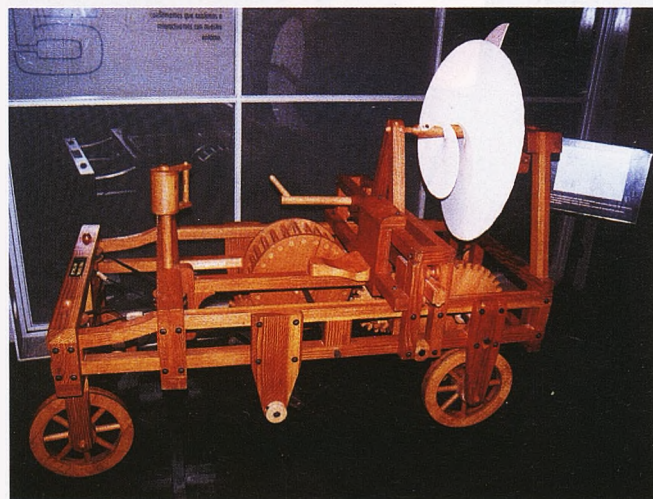
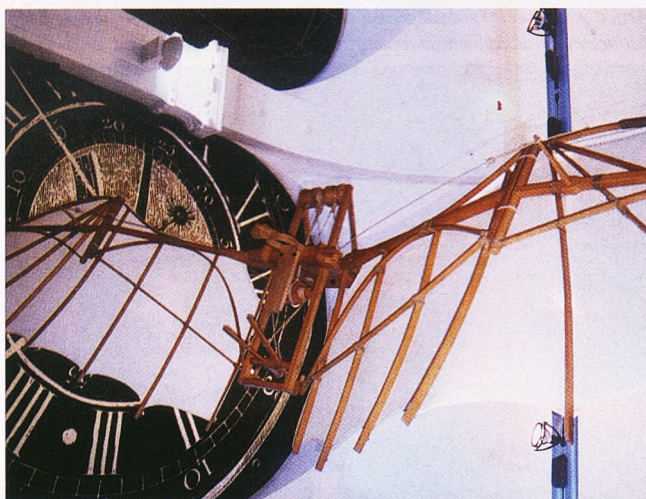
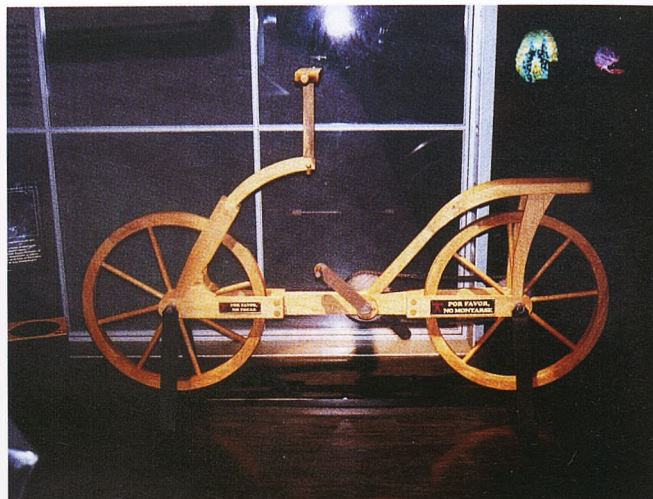
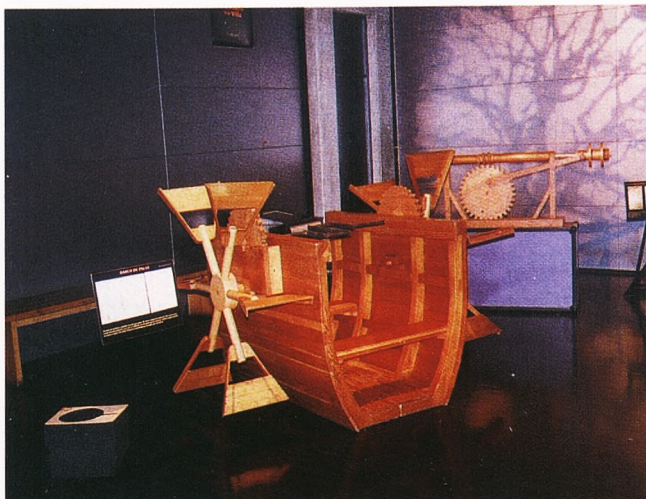


que tiene un interesante programa de muestras para lo que queda de 2003. Además de la exposición de Da Vinci se realizará un taller didáctico.

Según José Luis Martínez Guijarro, delegado de la Junta en Cuenca, «es una exposición original, que ha costado mucho organizar y montar, y va a ser del gusto de los ciudadanos de Cuenca y de los visitantes de fuera».

Con esta exposición se ha pretendido llevar a cabo dos experiencias. «Una de ellas, ver y comprobar que los contenidos de los estudios de Leonardo da Vinci que teníamos reflejados en las salas permanente del museo, estaba recogido en nuestro museo. Con esta exposición podemos hacer incluso una comparación entre las máquinas y los pro-

Esta exposición que muestra ‘Las máquinas de Leonardo’ es original y los artefactos se han construido basándose en planos y bocetos encontrados en algunos códices



totipos en sí y las utilizaciones actuales que se están realizando, partiendo de aquellas magníficas ideas.

Leonardo fue el portador de gran parte de las ciencias, del arte, de la arquitectura de su tiempo. «Hemos encontrado referencias de los contenidos físicos y de los experimentales con nuestros propios montajes. Es como si fuese una integración que se hubiese diseñado exclusivamente para este museo. Teníamos grandes deseos de contar con estas piezas, porque no se han visto en ningún lugar de la región y además el Museo de las Ciencias es pionero otra vez. Desde el gabinete didáctico se han

trabajado en otro tipo de ciencias experimentales como ha sido con exposiciones de mineralogía, paleontología, pero nos faltaba una gran exposición donde los principios físicos quedasen reflejados y las máquinas nos sirviesen como herramientas para explicar los contenidos, -que de una manera menos experimental y más técnica se ven y se estudian en los centros escolares-. Vamos a aportar nuestra granito de arena ayudar a los educadores en su cometido de divulgación científica», explicó Inmaculada Rubio, diseñadora del gabinete didáctico del Museo de las Ciencias.

La visita a la exposición,

‘Las máquinas de Leonardo’ puede enfocarse desde diferentes puntos de vista.

Dibujos y códices

En primer lugar, comprobando el genio de Leonardo en la recreación de sus diseños, construcciones basadas en los dibujos y códices manuscritos, fundamentalmente en el Códex Madrid hallado en 1960. En segundo lugar, estudiando el funcionamiento de las máquinas y de los principios en que se basan. Así como su utilidad o su inutilidad en algún caso especial, pues diseñó máquinas que nunca llegaron a funcionar.

Poder disfrutar de esta exposición es un motivo

más para visitar el museo o volver a verlo, y comprobar las relaciones entre cada una de las máquinas y los módulos en los que están situadas.

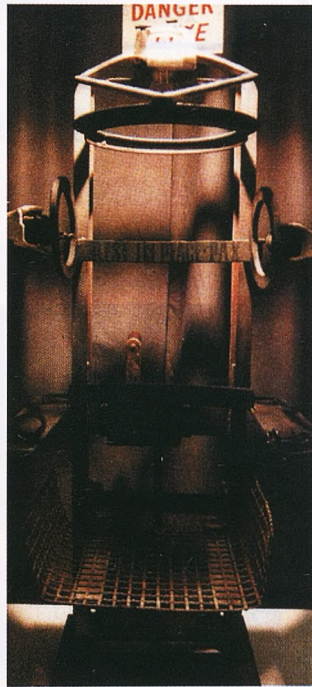
No hay que olvidar el componente didáctico de esta exposición en la que pueden valorarse las similitudes entre las actuales y las diseñadas por Leonardo hace 550 años. Para terminar, es destacable la belleza de cada una de las construcciones. Entre las máquinas destaca una grúa de pluma, a escala 1:10, una bicicleta, que Leonardo dibujó en la esquina de un folio, que estaba doblado; las alas y el helicóptero son fruto del deseo del hombre por volar.

Exposiciones

Warhol y la silla eléctrica en la Antonio Saura

Con todos los problemas del mundo la Fundación Antonio Saura parece decidida a andar y, a pesar de la familia, recordar al pintor que durante tantos años vivió entre nosotros.

Buena muestra es esta exposición en la que se reflexiona sobre el pintor estadounidense Andy Warhol y sobre la silla eléctrica, con todas las connotaciones que este lúgubre objeto arrastra al recordarnos la pena de muerte que todavía está en vigor en muchos países del mundo. Los trabajos sobre estos temas se exponen hasta el próximo día 27 de abril en la Casa Zavala, en la plaza de San Nicolás.



Conferencias

El libro infantil español y Radio Nacional

Radio Nacional de España se ha unido a los actos conmemorativos del XXX aniversario de la creación del Patronato Universitario Cardenal Gil de Albornoz; lo ha hecho colaborando en un miniciclo con la Universidad regional, para abordar un tema en el que nuestra ciudad desempeña un importante papel: el libro infantil.

Así, el próximo día 25 Pedro Cerrillo, director del CEPLI abordará esta materia y al día siguiente el 26, será otro especialista, Jaime García Padrino, el que continúe y concluya en los salones de RNE.



Exactitud

La calle -y las autovías de la comunicación- son nuestras

Me gustaría que me creyeran si les digo que no tengo nunca intención ni deseo de que la calle sea mía, tal y como el chapapoteado Fraga dijo hace unos cuantos años. Ahora bien, sentir el pasado sábado, en compañía de unos miles de paisanos, que Carretería, y la plaza de Cánovas y el parque de San Julián nos pertenecían a todos y cada uno de los que allí estábamos me produjo una sensación gratificante.



ANGEL LUIS MOTA

Allí estábamos gentes de distintas edades, de orígenes diversos, de trabajos y sensibilidades muy diferentes, pero que habíamos coincidido en no querer pensar que la guerra pueda resolver nada. Al otro lado del planeta, en Melbourne, se había iniciado esta larga marcha global de gentes que no creen que las diferencias se puedan resolver a bombazos y que creen que el mundo del siglo XXI debe ser distinto y basarse en el diálogo. Esa larga marcha se había continuado por todo el mundo, y en Japón, Nueva York, Londres, París, Berlín o Roma, los anónimos ciudadanos se unieron para, por encima de países, de lenguas o de partidos, mostrar la oposición a la violencia, a todo tipo de violencia: la de ETA, la de Bush, o la de cualquiera que piense que el mundo y sus problemas se pueden arreglar a muertes; porque las muertes no arreglan nada, sólo, sencilla y simplemente, matan, acaban para siempre, irremisiblemente, con gentes que, además, suelen ser las que menos arte -¿desarte?- y parte tienen en esta triste mojiganga.

Es bueno que los que escribimos pensemos que nuestras palabras pueden parar guerras asumiendo, como escribe Vila-Matas, la responsabilidad de creer en las palabras y que todos seamos optimistas pensando que internet ha favorecido la primera manifestación global, aquella que ha dado la vuelta al mundo para unir a todos los que no quieren secundar los planes de Bush y sus secuaces.

P.D. Por cierto, en la manifestación anti-bélica estaba Jesús Cordente. Si iba buscando coherencia y no votos, para él mis mayores y más sinceros respetos.



Teatro

Ya es primavera para los Amigos del Teatro

Aunque el frío y la nieve sigan cayendo implacables, la Asociación de Amigos del Teatro ya mira hacia la primavera y ha presentado su programación para los meses de las flores y los mayos.

La presentación de esta programación tuvo lugar el pasado día 21, en una cena en el restaurante Villa Luz a la que asistieron los interesados. Siguiendo en lo de mezclar a Talía con el beber y el yantar las actividades continúan el próximo jueves 27 donde los teatreros lardarán mientras asisten a la representación de 'Electra' de Tomás González a cargo de la compañía Galiano 108 de Cuba.

Las actividades, y cómo no las celebraciones, proseguirán el 27 de marzo, Día Mundial del Teatro. De nuevo vino y teatro unidos, en

este caso la obra a representar es 'Copenhague' de Michael Frayn en la versión de Charo Solanas representado por la compañía Armonía de Santander.

Después será la compañía de Ana García Castellano quien de vida a las 'Historias Pretéritas Imperfectas' en el hotel Alfonso VIII el día 4 de abril después de la cena.

Por último para el día 22 de mayo está programada la obra 'Allí donde te lleguen tus pies' de Laura Kibel en el teatro Auditorio de Cuenca.

Así pues, a comer, beber y ver buen teatro.



Paseo del Huécar 16001 - CUENCA
Tel.: 969232 797 - Fax: 969 232 798

Martés 25 de febrero * 18'00 horas

NOCHE DE TEATRO

CARA DE PLATA

de Ramón María del Valle Inclán
Compañías: I Piau y Al Suroeste



Localidades: 6€
Club de Amigos: 4'5€

RED DE TEATROS DE CASTILLA LA MANCHA

Telf. Televenta: 902 405 902
www.ccm.es

Taquilla abierta días laborales
de 18'30 a 20'30 horas

Nueva colección
Nueva sección de Novias

MCEN**TRO****MODA**
MODA PARA LA MUJER
JOSÉ GOBIO nº9 - CUENCA -
969 214 281 - 969 214 280

PLANTA SOTANO
CENTROMODA
www.centro-moda.net

Música

I Semana Cultural del Conservatorio

Los profesionales y aficionados a la música están de suerte: durante toda la semana que viene el Conservatorio les ofrece un programa de lo más completo.

Porque desde el lunes, el Conservatorio abre sus aulas y sus puertas para ofrecer a lo largo de toda la semana un variado programa en el que se incluyen desde cursos hasta conferencias, pasando, cómo no, por los más diversos y variados conciertos.

Entre los cursos señalaremos desde el piano, análisis integral, fundamento mecánico, trompeta, viola y violín, sin olvidar el de 'Lenguaje del Jazz y la música moderna' donde se evidencia el interés por atender a las más variadas y actuales manifestaciones musicales. En lo que se refiere a conferencias también el mosaico es variado y va desde la

atención a la música ligera (Manuel Murgui) hasta la música electrónica (Nelia Valverde) sin olvidar la atención a clásicos como Paganini, sobre el que disertará Marco Antonio de la Ossa. Por último y en el apartado de conciertos, tendremos ocasión de escuchar desde instrumentos poco habituales como el oboe barroco y el clave (Grimbergen y Millán) hasta otros más clásicos como el piano, tanto en solitario (Angel José Martínez Corbi) como acompañado por el violín (Sarai Pintado y J.M. Consuegra), sin olvidar que también el Conservatorio se disfrazará el día 26 (M^a. del Carmen Salvador).

tramontana
bar taperia

LA
CASA
DE LOS
MEJILLONES



C/ República Argentina, 2. Telf.: 969 214 065
Cuenca - www.tramontana.net

Cursos de formación complementaria

- Curso: «Piano»
Profesora: D^a Elena Orobio
Fechas y horarios: 24 y 25 de febrero (de 16'00 a 20'00 horas)
- Curso: «Análisis integral»
Profesor: D. Manuel Seco de Arpe
Fechas y horarios: 24 y 25 de febrero (de 16'00 a 20'00 horas)
- Curso: «Fundamento mecánico (primeros auxilios en instrumentos de viento-madera)»
Profesor: D. Sergio Jerez Gómez
Fechas y horarios: 24 y 25 de febrero (de 16'00 a 20'00 horas)
- Curso: «Trompeta»
Profesor: D. Raúl Miguel Rodríguez
Fechas y horarios: 24 y 25 de febrero (de 16'00 a 20'00 horas)
- Curso: «Viola»
Profesor: D. José Alberto López Fernández
Fechas y horarios: 24 y 25 de febrero (de 16'00 a 20'00 horas)
- Curso: «Violín»
Profesor: D. Manuel Guillén Navarro
Fechas y horarios: 25 y 26 de febrero (de 16'00 a 20'00 horas)
- Curso: «El lenguaje del jazz y la música moderna»
Profesor: D. Alejandro Román
Fechas y horarios: 26 y 27 de febrero (de 16'00 a 20'00 horas)

Conferencias

- Título: «Paganini y el pacto con el diablo»
Profesor: D. Marco Antonio de la Ossa Martínez
Fecha y horario: 24 de febrero (18'00 horas)
- Título: «Música electrónica e imagen»
Profesora: D^a. Nelia Valverde Gascueña
Fecha y horario: 25 de febrero (20'00 horas)
- Título: «La música ligera. Teoría y práctica»
Profesor: D. Manuel Murgui López
Fecha y horario: 27 de febrero (18'00 horas)

Conciertos

- Concierto: «Concierto de oboe y clave»
Concertistas: Jan J.M. Grimbergen (oboe) y Tony Millán (clave)
Fecha y horario: 24 de febrero (20'00 horas)
- Concierto: «Recital de piano»
Concertista: Angel José Martínez Corbi (piano)
Fecha y horario: 25 de febrero (18'00 horas)
- Concierto: «El Conservatorio se disfrazá»
Concertistas: Alumnos de Música de Cámara, bajo la dirección de D^a. M^a. del Carmen Salvador Muñoz
Fecha y horario: 26 de febrero (18'00 horas)
- Concierto: «Duo Delos»
Concertistas: Sarai Pintado (violín) y Juan M. Consuegra (piano)
Fecha y horario: 24 de febrero (20'00 horas)
- Concierto: «En el centenario de Jesús de Monasterio»
Concertistas: Manuel Guillén (violín) y M^a. Jesús García (piano)
Fecha y horario: 27 de febrero (20'00 horas)

Los alumnos de Piano Complementario (cursos 1^o y 2^o) ofrecerán un recital, el miércoles 26 de febrero de 2003, a partir de las 16'30 horas, en el Aula 10 del Conservatorio.

Todas las conferencias y conciertos se ofrecerán en el Salón de Actos del Conservatorio Profesional de Música de Cuenca.

Pedro Pablo Morante Calleja

Persistir y cultivar

Compositor y director de coros y orquestas

Emplear, en el caso de Pedro Pablo Morante Calleja (Cuenca 1968), la tan recurrida sentencia que afirma que “de raza le viene al galgo”, lejos de ser sólo una frase tomada del acervo popular, sobre todo es un sentir íntimo que, al margen de hacerle justicia, enorgullece a nuestro músico. Y es que, tanto el hecho de que su abuelo materno llegase a ser un reputado director de bandas de música que triunfó como pocos por estos lares, como que desde niño él mismo se sintiera gratamente influenciado por la atracción y pasión que su padre siempre ha sentido por la música, son dos situaciones que, lejos de pasar desapercibidas, despertaron en nuestro joven músico tal curiosidad que para él la música siempre fue algo cercano, atractivo y susceptible de ser aprovechado y cultivado, empleando para ello sólidas dosis de persistencia y esfuerzo.

Do, re, mi...

Tras tener sus padres conocimiento de que en breve un Conservatorio abriría sus puertas en Cuenca, el pequeño, ante la consulta relativa a sí, aprovechando tan excepcional ocasión, desearía estudiar música en él, su ilusionado asentimiento al respecto concluiría con el inicio en el nuevo centro de los estudios de piano. “El piano me gustaba; lo consideraba un instrumento muy completo en el que, además de tocar una melodía, podía acompañarla”. Pero esta primera intención inmediatamente se vería complementada con la reali-



FERNANDO J.
CABAÑAS ALAMÁN

zación de estudios en la especialidad de clarinete. “Mis padres hablaron con Julián Aguirre, ‘el maño’, y de esa conversación resultó mi inmediato ingreso en la Banda Municipal de Música”, donde el veterano maestro daba clase. Pero también en este caso se haría honor al refrán ya aludido líneas arriba ya que la influencia recibida de su tío Gumersindo Calleja, clarinetista en la Banda Municipal de Madrid, decantaría la balanza de la posible elección instrumental hacia el clarinete.

“La temprana afición por cantar se la debo a mi padre. Él siempre hablaba de sus ‘andanzas musicales’ con la *Rondalla Iris*, las actuaciones en el Teatro Cervantes... Todo esto creó en mí una pasión especial por el canto”, lo que concluiría, años después, con la realización de estudios oficiales de esta disciplina en el conservatorio.



Pedro Pablo (2002).

Buscando un perfil

Pero tal cúmulo de experiencias musicales llevaría a nuestro joven músico a tener ante sí un abanico de posibilidades tan amplio y variopinto que le facilitaría la ulterior definición de un perfil específico. “Conforme avanzaba en mis estudios, me empezó a interesar cada vez más el mundo de la creación musical.” Y, sin duda, la aparición en su vida de José Miguel Moreno, como profesor de armonía, sería determinante para poco a poco ir decantándose por la composición musical, especialidad que, tras haber iniciado en Cuenca, concluiría en el Conservatorio

«Siempre me apasionó la figura del director; me resultaba apasionante ver cómo, con sólo mover los brazos, una gran cantidad de profesores interpretaban una obra musical»



madrileño donde, además, cursaría los estudios propios de Dirección de Orquesta. “Desde niño siempre me apasionó la figura del director; me resultaba apasionante ver cómo, con tan solo mover los brazos, una gran cantidad de profesores interpretaban una obra musical”. Y es que, para Pedro Pablo Morante, desde muy joven, el campo de la dirección musical siempre ha sido contemplado con el respeto que sólo puede merecer una de las manifestaciones interpretativas musicales que más responsabilidad reúne en sí misma.

Al mismo tiempo, convencido de su vocación por la enseñanza -“¡ay de aquel que no la tenga!”-, desde hace años no ha desaprovechado jamás la oportunidad de aportar a otros, a través de las posibilidades que ésta pone en su mano, sus propias experiencias y vivencias, transmitiendo la ilusión que el embarga al poder aunar música y docencia, manifestaciones ambas a las que se siente especialmente unido. Así, tras haber impartido clase en instituciones públicas y privadas, tales como la “Academia de Música ‘Ismael’” o la Universidad Popular de San Clemente, en 1999 ingresaría como tal docente en el Conservatorio en el que se formó como músico, desarrollando una imparable labor que le ha llevado a dictar docencia en las más variadas disciplinas musicales.

Desde hace años, Pedro Pablo intenta hacer realidad su convencimiento de que “el músico debe ser perseverante, trabajar a diario, perfeccionarse constantemente e interesarse por la cultura en general”. Así, con los pies en el suelo, lucha por hacer de la dirección y la composición musical sus medios principales de expresión musical.

Crear y recrear

Su respeto a la figura del compositor siempre le llevó, al tiempo que a querer emular a los grandes de la historia de la música, a afrontar las labores de dirección, buscando hacer justicia a los sentimientos o voluntades que todo creador musical vuelca sobre cada una de las obras a las que da vida.



Pedro Pablo (1982).

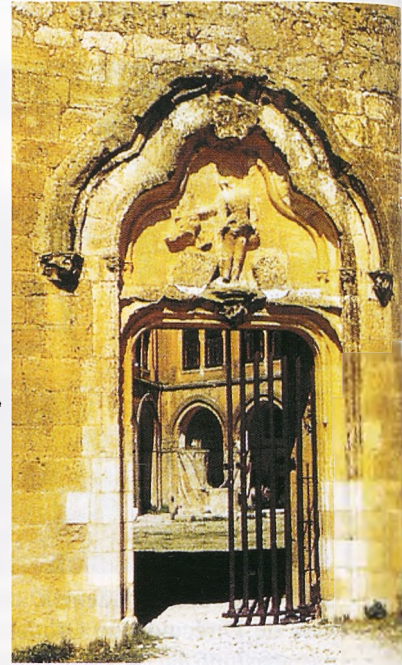
Así, luchó incansablemente por crear su propia música; aquella que, posiblemente, un día fuese llevada al escenario por aquellos que, como él, sentían una pasión especial recreando, con toques muy personales e indescriptibles, las partituras de los demás. Supo que su necesidad especial y particular de expresarse con música no alcanzaría los niveles que ansiaba hasta que el papel pautado del que él mismo se rodeaba no se alternase con el que reflejaba las inquietudes de otros como él.

Siempre supo que, por encima de ser director, compositor o docente, el respeto que sólo los elegidos habían conseguido a lo largo de la historia lo debían, en buena y reconocida medida, al hecho de haber conseguido que los demás los considerasen, simplemente, como músicos globales. Así, desde niño, sus voluntades y esfuerzos le encaminaron a luchar denodadamente por, ante todo, llegar a ser, en toda su expresión y sin mayores aditamentos, un músico de su tiempo. Y para la consecución de tal fin nunca escatimó esfuerzo alguno.

*«El músico debe ser perseverante, trabajar a diario,
perfeccionarse constantemente e interesarse por la cultura en general»*



Una vista frontal del Castillo de Belmonte, para hacer patente el porte de su construcción, por el Marqués de Villena. La puerta del Campo por donde hoy tiene la entrada es un prodigio de detalle en su frontal.



Enrique Buendía

A Belmonte, apenas la defiende ya...

El castillo 'envejece' sin remedio perdiendo su hábito de vida y misterio

Asomándose al horizonte, en el lugar en que La Mancha pierde o adquiere sus espacios suaves y la mirada se torna infinita; allí, donde el viñedo se hermana con el cereal y la luz de los atardeceres se hace diáfana, aún se escuchan los sonidos guerreros de la historia de los Marqueses de Villena y los ecos de la espiritualidad de Fray Luis de León. Es Belmonte de Cuenca.

A las puertas del pueblo de Belmonte, llegando desde Cuenca por La Almarcha, lo primero que se divisa en altura es un molino de viento. Ese es el aviso escogido para señalar que el terreno definitivamente se va a volver 'Mancha'.

Sobrepasado el altillo, otra edificación se dibuja en

lo alto del cerro, que llaman de San Cristóbal: es el bello castillo de Belmonte.

Rodeo el núcleo urbano, perdiéndome entre calles estrechas y encantadas, llenas de rejas y escudos, conocidas por mis anteriores visitas y, por delante de su Ermita patronal, a la Virgen de Gracia dedicada, ascendiendo hacia el castillo, atrave-

sando una de sus puertas que todavía se conservan, la Puerta de Chinchilla.

Confieso, que a punto he estado de 'perderme' por el atractivo entramado de sus calles y rincones llenos de afares de vida y espiritualidad actual y pasada, transmitidos desde cinco siglos atrás, desde que Belmonte fuera donado a don Juan

Pacheco, primer marqués de Villena.

El castillo se me hace singularmente atractivo desde el exterior. Su entorno de campo realza más si cabe, su silueta enmarcada contra el cielo, colocado en el cerro, protector de vidas y expectativas de los habitantes de Belmonte.

Tiene una disposición accesible, muy al contrario que otros castillos de la provincia, con suaves sendas que ascienden hasta su entrada, por uno u otro costado, y por el centro.

«Tres puertas permiten pasar dentro de él o salir, - escucho comentar a un guía a un grupo de visitantes-, la llamada **del Campo**, defendida por una reja de hierro, usada por sus dueños para salir y entrar de él anónimamente y con toda discreción; la **de los Peregrinos**, por la cruz y la concha esculpadas en su dintel, y la **de la Beltraneja**, por la que se dice huyó la princesa de 'sus defensores'...».

Estoy ya dentro del es-



Encima, una visión de conjunto de la puerta del Campo, por la que se accede a la Torre del Homenaje, dentro del Patio de armas de debajo. Al lado derecho, detalles del artesonado mudéjar del interior del castillo.



pacio protegido por estas piedras milenarias. Desde el exterior, ya me he dado cuenta de que esta edificación fue y aún sigue siendo, hermosa y bella, aunque no sé por cuanto tiempo... Un pequeño pinar enmarca a este castillo en lo que fuera un bello monte, con una no menos especial mezcla de encinar y pinar.

Aquí, en el pueblo don-

de el poderoso don Juan Pacheco Marqués de Villena naciera, mandó edificar este suntuoso palacio donde me encuentro, mezcla de fortaleza y lujosa mansión, donde poder refugiarse y descansar de su frenética actividad palaciega y las continuas refriegas de campo con otros nobles poderosos, también los reyes. Los documentos establecen el ini-

cial convenio con el Consejo municipal, por el que el pueblo se compromete a «construir los dos tercios de una nueva cerca de cal y canto que rodee la villa, y el resto lo hará el señor marqués de Villena».

Dicen los entendidos «que es la planta de la arquitectura militar más original de España».

Imaginativa, sin perder

de vista el detalle militar. Levanta sus paredes sobre la base de un triángulo equilátero que se configura en el patio interior, donde queda en una esquina el pozo del castillo, dejando dos de los lados para vivienda y el tercero para la Torre del Homenaje. Un grueso torreón protege cada extremo de la edificación y un corredor almenado lo hace en

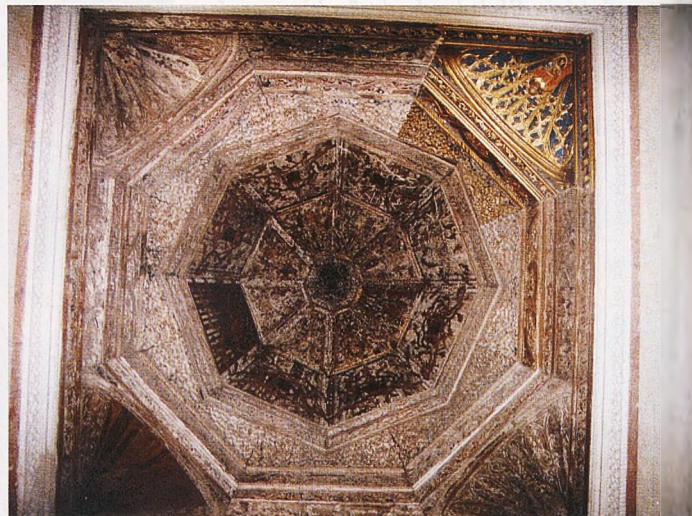
todo su contorno interior, que va a confluir en la puerta de La Beltraneja, la más cercana a la villa de Belmonte, y que continua su recorrido de muralla envolviendo en su totalidad a casas y vidas de los belmonteños.

Me llama la atención el espacio entre el núcleo urbano de la localidad y el propio castillo. Pregunto y conozco que en los años de uso del castillo servía de refugio al vecindario en caso de tener que buscar refugio de ataques externos.

«Se le llama **albacaar** y allí podía refugiarse el vecindario con sus enseres y ganados, beneficiándose de la protección que el Señor les debía, pues así lo habían convenido por juramento realizado en la torre del Homenaje, al hacerse éste con el poder de la villa...».

Pago mis tres euros para poder estar en su interior y recorrerlo. Deseo 'sentir' la cercanía de la historia y de la vida palaciega que late entre sus muros, paredes y artesonados. La tarde empalidece y avisa con sus claridades de rojizo oro, que el sol está a punto de despedirse por este día del castillo que visito. Esta aureola vespertina, le presta, si cabe a la edificación una mezcla de contrastes acusada. Aquí juegan al escondite todavía, la belleza de contenidos que aún se pueden adivinar, más que ver en el interior de la fortaleza, con el deterioro que produce el descuido, el desarreglo y la continua situación de inestabilidad de sus estancias, perdido el lustre sus artesonados, sujetas por vigas sus techumbres, ensombrecidos sus pasillos por la falta de

Una bella vista de las almenas y puerta de La Beltraneja, por donde la leyenda dice que ésta escapara, siendo rehén del Marqués de Villena. Debajo, dos detalles del gusto con el que se hizo el interior del castillo, usado como fortaleza y para descanso de los señores de Villena y sus nobles.



luz, desarreglados sus corredores externos...

El patio de armas, con forma de fachada de barraca, no confundir con barroco, permite ver dos pisos de galerías ojivales, engalanados con relieves de hojarascas, colgadizos y animales. La escalera principal es una llamada clara a mi atención, lo mismo que las alcobas, salones y capilla del edificio. Me detengo y gozo, porque estoy en el interior de uno de los grandes monumentos del mudéjar palaciego.

Y por ello es todavía más grande la sorpresa y el detalle 'en negro' que te queda cuando abandonas el castillo al acabar la visita.

Las jambas de puertas y ventanas, también las de los frontales de las chimeneas y otros espacios están llenas de ornamentaciones vegetales, con mezclas de hojas de cardo, estrellas geométricas... Pero lo que llama la atención sobre todo, son sus artesonados, todos policromados, donde se combinan los colores vivos

con los propios de la madera, desbordando mi capacidad de comentario sobre el arte expuesto y su desarrollo, pero no en el sentimiento que tales muestras de arte y belleza sobre mí determinan. Aunque, confieso con pesar, poco a poco se vayan perdiendo los matices a observar, por el descuido y el polvo que origina un espacio artificial, en el que poco o nada se hace para su limpieza y mantenimiento a los niveles que su belleza necesita.



Una magnífica y sugerente escalera policromada da acceso a las habitaciones, capilla y sala de estar de los marqueses. En la parte alta, desde sus almenas el pueblo de Belmonte se divisa cercano.



Una vez que mi paseo por el interior finaliza entre salas a media luz, con solo la del atardecer que acaba ya su tiempo para el uso interior, me asomo a su corredor almenado. El aire belmonteño trae, como cada tarde, rumores de diálogos, discusiones, intrigas, fiestas y preparativos de batallas. Se hacen entonces presentes las historias, las leyendas de sus paredes.

Una de ellas cuenta la huida de Juana La Beltraneja, hija de Enrique de Cas-

tilla y de su esposa Juana, retenida según unos, protegida en voz de otros, por don Juan Pacheco. La sospecha de la traición del amigo hizo que la desdichada Beltraneja huyera enloquecida por la puerta de Santiago, dando lugar a que su visión en la noche belmonteña, se tradujera en la posible presencia de un fantasma saliendo por la negrura de la puerta del Castillo.

Mi tiempo de estancia en el castillo acaba. Quizás sea el momento de traer a

estas líneas la entrevista que le hiciera mi compañero Paco Auñón a José Antonio Mondéjar, alcalde de Belmonte, para la Cadena Ser de Cuenca. En ella se lamentaba el primer edil belmonteño de la situación de deterioro en la que el castillo se encuentra, «con piedras cayéndose, apuntaladas sus paredes..., y sabiendo claramente que sus dueños, los Duques de Peñaranda, de la estirpe de los Alba, no van a poner ningún dinero para su restauración, por

lo que se hace necesaria la intervención de las instituciones, tomando carta en el asunto y así evitar su progresivo deterioro...».

Es vital sacar al castillo de Belmonte del abandono que origina el paso del tiempo. El edificio lo necesita, y también Belmonte, pueblo, porque la fama de la estética de la edificación militar y el arte que proyecta su calidad mudéjar y su hechumbre gótica, ha traspasado fronteras y es continua la presencia de turismo, tanto interior como exterior.

Y, no sólo era y es, un bien cultural de los belmonteños sino de toda la comunidad castellano manchega y, consecuentemente del país, un bien con capacidad de generar riqueza a los habitantes del pueblo, que recibe acogedor la presencia de gentes que hasta el Cerro de San Cristóbal se acercan para visitarlo.

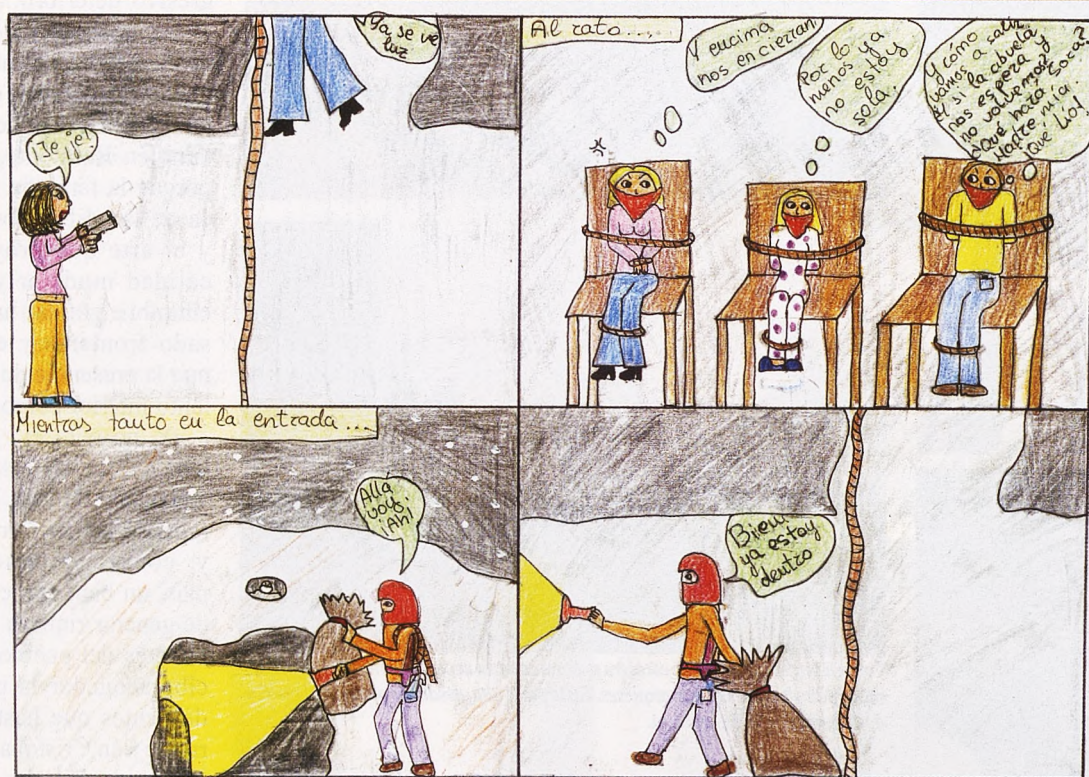
Y hay que darle un destino conforme su pasado y su condición de monumento declarado, ¡que vaya si lo es! A ello deben de dedicarse dueños e instituciones, porque la situación a la que ha llegado, lo que este bello edificio necesita es dinero, inversión que determine, el que cualquier visitante, manchego o no, vecino del mundo sin exclusión, pueda disfrutar de su encanto e historia, ahora y dentro de los años venideros.

Abandono los altos del cerro, para acercarme hasta la Colegiata de San Bartolomé y admirar su exterior. Junto a ella, se encuentra el viejo, ahora en proceso de restauración, nuevo alcázar, palacio y cuna de Juan Pacheco, el dueño del castillo.

'MAGOS SECRETOS'

Resumen de lo publicado

Silvia estaba secuestrada. Sus padres se van a buscarla y Sora (su hermana) se queda con su abuela; ésta se duerme y Sora se escapa. Mientras, Yenqui y Lidia encuentran el escondite.



Página 16



Página 17

Por Belén Rodríguez García

Continuará...

...a la hora que tú quieras...

...Los 40 Principales

conéctate

95.3 fm



CUENCA 95.3 FM

Sangre en la arena

Ha llegado la hora de la verdad. Cada uno en su sitio y en su papel, como mandan los cánones y marca el reglamento. El espectáculo va a comenzar a la hora en punto, con permiso de la autoridad competente y si el tiempo político no lo impide. Todo listo para que la Presidencia dé la señal, suene el clarín del miedo y comience el espectáculo de la muerte. Y, si no es así, el matador, poniéndose el mundo por montera, se ha empeñado en torear y torea. ¡Que no se diga! Toro y torero en duelo total. Después vendrá el silencio. ¡Que Dios reparta suerte!

Todo empezará cuando la Autoridad eche el pañuelo color blanco de la paz y se oiga la música militar. Festejo especial ("preventivo" le llaman): toro único y único torero, con mucha expectación y más miedo; puede ser la lidia más larga jamás contada: lo mismo dura seis días que seis semanas. Reza en el anuncio de la organización: "Monumental acontecimiento de beneficencia (por la seguridad mundial). Un toro uno, para el espada *Jorge Uvedoble Bush*, EL EMPECINADO, (triunfador de puerta grande en la última feria de Afganistán e hijo del afamado maestro *Jorge Bush padre*"). "Paz y libertad duraderas" es el lema.

El coso está hasta la bandera, no hay billetes. El gentío protesta contra el acto, pero quiere verlo en directo. Que no tengan entrada no es caso, porque será televisado, que aquí es costumbre eso de pan y televisión. Se trata de un festejo para el pueblo pero sin el pueblo, que éste no cuenta, si acaso, después del trance. Todo el mundo en la calle, con el alma en vilo, rodeado de antidisturbios por mandato de la superioridad, porque hay que asegurar la celebración a toda costa. El vocerío de los de afuera no importa a los de dentro, no será oído con las ovaciones y la música. El público del interior, en los tendidos, zozobrando en división de opiniones, -quizás mitad y mitad, como el sol y la sombra-. Las gentes de a pie serán libradas del mal, que la bestia amenaza con sus defensas armadas de leña, aunque tienen claro el pronóstico: acabará perdiendo el toro.

El ganado trae fama de bronco y resabiado. Se lidiará un morlaco con mucha cabeza: corniveleto y engatillado él; promete embestida, aunque no es de fiar, tiene peligro el pavo y aseguran los veedores que está ya toreado (procede de la ganadería criada por el padre del diestro, quien lo indultó hace doce años). Se sospecha que el cornalón, con divisa de media luna, está enrazado con el encaste de *Al-Quaeda*; y le llaman *Satán*, porque tiene bigote, las astas finas y el rabo como el diablo. Unos opinan que va en puntas, y otros dicen que está afeitado y viene flojo porque le han cercado la dehesa con embargos y controles, aunque todos esperan que dé buen juego para el repertorio de pases y adornos. Desde luego, el matador se lucirá mandando y templando, y, con desplantes, someterá al enemigo. La fiera será toreada, banderilleada y muerta a estoque por el maestro, como está mandado. Y si calamochea y escarba mansurrón, o se raja, unos pases por lo alto, una faena de alíño, y una espada como la de Damocles lo aviará sin contemplaciones, que aquí lo que cuenta es meter



Juan Vicente Casas
Abogado
ex-senador y
alcalde de Iniesta

bien el acero, hasta la bola, en el morrillo del bicho. Y si no humilla, se alivia la suerte con un bajonazo; ¡y puerta! que ése es el fin mortal del enemigo en esta capea sin tregua ni cuartel.

El espada no está muy puesto ni toreado, ha sido poco artista en plazas judío-palestinas; no tiene cartel ni trazas, aunque promete, seguro. Apunta buenas maneras y maneja los trastos como nadie, porque mucho oficio tiene allá en su tierra en el arte de matar (las malas lenguas dicen que a distancia, atados y sentados en silla y todo). Se enfrentarán, toro y torero, en un pulso histórico de poder a poder, como si fuese una guerra particular entre el bien y el mal: el bueno será el matador y el malo el matado). Después, *Satán* volverá a su infierno y triunfará la verdad, aunque sea la verdad a medias de *El Empecinado*, quien, como un dios, también subirá a los altares de su cielo.

La Presidencia en su sitio. Para su constitución se ha formado un cristo a costa de retos y vetos allá en la ONU, en la OTAN, en la UE (como si se tratase de esa greña histórica entre guerra y paz que la Humanidad tiene de vez en cuando). Sin embargo, se ignora de la intervención de otras instancias como la OPEP, el Banco Mundial, El Fondo Monetario Internacional, y otros tapados de este gremio; que no pueden andar muy lejos y que parece que corren con la organización del evento). La Autoridad competente velará por la legalidad, lo dicta el reglamento: reconocerá al toro, exigirá los permisos, cambiará los tercios y otorgará los trofeos, porque, al final, los habrá, seguro que los habrá, en este evento, que para eso están el Presidente y sus asesores. Esta vez, el trofeo será la cabeza de *Satán*, que el triunfador, gustándose, brindará al público saludando desde los medios. "De antología, un corridón: ¡Torero! ¡Torero!" -aclamarán los fieles. "Una escabeचना, oiga: ¡Matarife! ¡Matarife!" -*abushearán* los infieles. Luego, la cabeza disecada de la muerte adornará las vitrinas de la Historia. Y olé. Después vendrá el silencio.

El cortejo, en el callejón, está para hacer el paseíllo militar. Abrirá plaza un tal *Aznar*, con mostacho tipo *Satán*, sobre el caballo del Apocalipsis, llevando a su grupa a una miliciana con atavío verde botella. El jinete, después de pedir las llaves, hará de monosabio, que está en todo el fenómeno. El primer espada, en plan figura, espera en ademán casi marcial, como un vaquero solo ante el peligro. Con chulería torera él, aunque desgarrado y patihuco, viste un impecable traje de luces y sombras; y, mano en pecho, presume capote a base de barras y estrellas. Con la otra mano se ajusta un casco militar a modo de montera. El matador está listo para desfilar en solitario. "Voluntad, valor y huevos es lo que hay que echarle." -se dice para sus adentros. Le siguen en comparsa su mozo de espadas *Blair*, su peón de brega *Berlusconi* y su banderillero *Havel*; detrás, el picador *Ramsfeld* y el puntillero *Powell*. Cierran el cortejo otros subalternos, todos con muchas prácticas de matillitas en la escuela taurina del Pentágono.

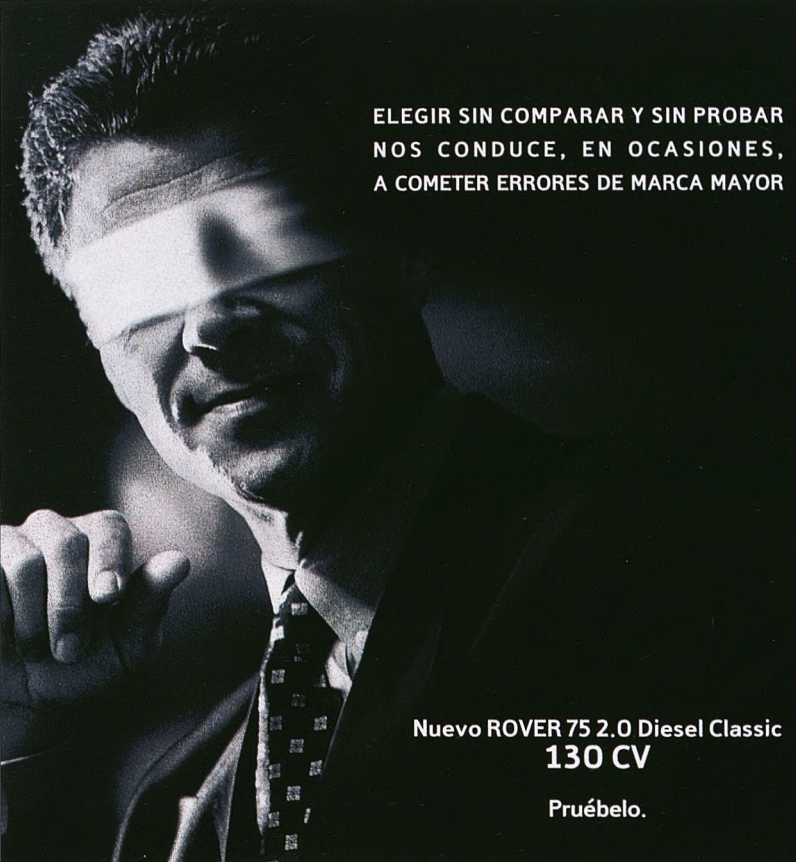
Según se desfila, a la derecha, la barrera está repleta de incondicionales: mandamases que rigen vidas, haciendas y de muchos; que acaban de llegar de Davos a presenciar el cruen-

to festejo. La tribuna preferente, abarrotada de aficionados de ocasión y de coalición que buscan una oportunidad: chupatinas de la inteligencia o la milicia, secuaces y demás conchabados que componen el tífus (así les llaman); están para regalar sus aplausos mercenarios a los lances del diestro. Son los fieles, que apostado a un juego fácil donde siempre gana el torero y pierde el toro. Y, enfrente de esta cuchipanda de entusiastas, allá en la solanera de los pobres, una fila crítica es reconocida por un anciano de blanco, jefe de lo divino, -le llaman *el Papa*; está flanqueado por dos mandarines de lo humano: *Chirac* y *Schroeder*. Estos famosos están al abrigo de sindicatos, ONGs, y demás sociedad civil, todos espontáneos del "¡NO!": gentuza oportunista y progre, ralea de infieles y traidores, que compone el rojerío que ladra rencores por las esquinas; son los de la peña de Porto Alegre, protestarán al toro *Satán* su poco trapío democrático y sus cornadas a la Humanidad; también *abushearán* desde los tendidos la faena del figura, y contrarrestarán con pitos las palmas a manos llenas de sangre y petróleo de los de la sombra cómplice. También, en el gallinero, hay un revuelo de corazones acrílicos, que presenciarán la patética tragedia, que acabará cuando rueda la bestia por el albero; son sólo espectadores que no cuentan para la empresa, a no ser para pagar el festejo.

En las tablas, como siempre, cirujanos, que no intervendrán porque no habrá cogida (el maestro irá provisto de engaño en

color rojo sangre y tendrá a su lado a la cuadrilla para castigar a la bestia si se viene arriba en algún tercio de la lidia; y el toro no precisa de cirujanos, debe morir, es su sino. Y los mulilleros, que sólo arrastrarán la muerte entre pitos y palmas. Y los carniceros, después de desollar la res y donar su pellejo para algún salón ovalado, la abrirán en canal; luego, aliñarán y venderán su carne muerta en hamburguesas para degustar con las cocacolas de los niños; las vísceras serán pasto de carroñeros. Más tarde, vendrán los areneros a limpiar la sangre del ruedo y de la conciencia, como quien limpia un campo de batalla de miseria (quizás les acompañen ONGs y gobiernos, y hasta otros monosabios con casco azul). Después, quedarán en la arena unas manchas negras, como de petróleo, en el desierto desolado de ese ruedo apestando a cadáver. Y olé.

Los antitaurinos, pacifistas e intelectuales, se han quedado en casa echando cuentas; se preguntarán, todos los públicos se preguntarán, sobre el siniestro espectáculo: la organización, el presupuesto del festejo, su coste real (y quién pagará), lo que se ha ganado y perdido (y a quién ha beneficiado el acto de beneficencia: a la paz o a la empresa), y para cuándo habrá otro. Y el oráculo de *La Fiesta*, con el eco de la afición rota en dos bandos en bronca perpetua -quizás mitad y mitad, como el sol y la sombra-, se responderá a sí mismo con una división de opiniones. Después vendrá el silencio, un silencio cómplice. ¡Que el Cielo lo juzgue!



ELEGIR SIN COMPARAR Y SIN PROBAR
NOS CONDUCE, EN OCASIONES,
A COMETER ERRORES DE MARCA MAYOR

Nuevo ROVER 75 2.0 Diesel Classic
130 CV

Pruébelo.



CONTROL AUTOMÁTICO DE TEMPERATURA (ATC), CONTROL DE TRACCIÓN ELECTRÓNICO (ETC), ABS Y EBD, PACK INTELIGENTE (SENSOR DE LLUVIA, SENSOR DE APARCAMIENTO, ORDENADOR DE VIAJE, RETROVISOR INTERIOR ANTIDESLUMBRANTE), CONTROL DE VELOCIDAD DE CRUCERO, 6 AIRBAGS, EQUIPO DE SONIDO CON CARGADOR DE CD Y 6 ALTA VOCES.

Precio llave en mano 27.000 €.**

Financiación especial: empiece a pagar en enero de 2003

4 años garantía*

3 años mantenimiento* y asistencia en carretera

MÁS COMPROMISO MG ROVER

Solicite prueba de conducción:

902 100 195

www.mg-rover.es



* ó 100.000 Km.

** Precio llave en mano incluye pintura metalizada, alfombrillas, triángulos, juego de lámparas de repuesto, gastos de matriculación, impuesto de matriculación, transporte e IVA. Promoción válida hasta final de mes. No acumulable a otras ofertas promocionales.

Concesionario Oficial MG Rover: **TELLO MOTOR.**

Avda. Cruz Roja, s/n. Tel: 969 23 02 00. CUENCA. e-mail: tello@tello.net.bmw.es

KIOSKO SANTA ANA



GRAN SURTIDO PARA LAS FIESTAS DE CARNAVAL



**Prensa, revistas, chucherías, regalos ...
SE PREPARAN BOLSAS PARA CUMPLEAÑOS**



c/ Escultor Jamete, 3, bajo.

Tel.: 969 221 217

CUENCA

A manos



llenas

Hoy les sugerimos....

Texturas

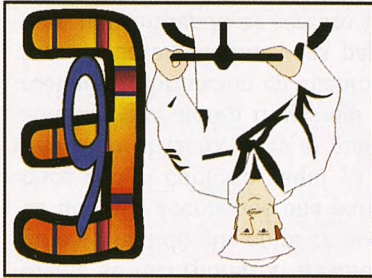
En otras ocasiones ya hemos disertado sobre la importancia de los sentidos en la gastronomía y su interacción en la síntesis del disfrute pleno a los dados en cuerpo y alma a este arte. En la satisfacción que se obtiene en la degustación, intervienen en mayor o menor manera los cinco sentidos clásicos, ensalzando o matizando su protagonismo individual en cada caso concreto: unas veces es el gusto el que más caracteriza un producto, otras el oído, el olfato, el tacto o la vista. Quizá se creen como sentidos predominantes en este universo sensorial, los más inmediatos porque tienen más relevancia en el acto de la cata; el olfato y el gusto al menos tienen atribuido el papel protagonista y la nariz y el paladar siempre se asocian a estas funciones con un carácter simbólico que los hace representativos. Pero no nos engañemos porque su intervención sea mínima de las otras potencias sensitivas; todas, a fin de cuentas, intervienen con sus datos a la hora de la valoración final, aunque en muchas ocasiones no nos demos cuenta que lo están haciendo. Cuando nos enfrentamos a un plato, desde antes de acercarnos lo suficiente para que puedan actuar otros sentidos, ya de lejos, empieza la vista a aportar datos: colores y armonía entre ellos, calidades del relieve, la rugosidad, la aspereza o untuosidad –muchas de éstas se confirmarán o sorprenderán cuando intervenga el tacto palatal-, grado y forma en que se ha cortado, molido, machacado o troceado el producto, luminosidad, brillo... distribución volumétrica. Sigue el olfato cuando se empiezan a percibir los efluvios al acercarse, con toda la gama e intensidad con que se muestra el abanico de aromas identificables porque están catalogados en nuestro cerebro, o nuevos y sorprendentes que inmediatamente se incorporan al mismo. El gusto es el siguiente sentido que entra en acción en el momento en que nos acercamos una parte del alimento a la boca con el cubierto –aquí ya ha empezado a actuar algo el tacto, pues al manipular el alimento, aunque haya sido a través del cubierto, ya hemos recibido información en cuanto a la dureza, la textura, la untuosidad... -, las papilas gustativas actúan transmitiendo al cerebro una estructura compleja elaborada a partir del dulce, salado, ácido y amargo, los cuatro sabores básicos y otros mati-

ces normalizados; pero aquí, a su vez, interviene ya definitivamente el tacto, apreciando a través de la lengua y el paladar, más sensibles, todas las características táctiles. Y, por fin, el oído se manifiesta como también receptor de los impulsos sonoros apreciados en el oído interno a través de las trompas de Eustaquio: crujidos, aplastamientos... Ya hemos degustado la comida, disfrutándola en todos sus atributos gracias a la conjunción de estos sentidos que forman en su conjunto el intermediario entre nuestro interior cerebral, estanco, y el exterior polifacético.

Las texturas son uno de los atributos menos valorados en el acto de la degustación dentro de nuestro horizonte cultural. Las cocinas orientales, especialmente la japonesa –rotundamente minimalista en lo sensitivo- si que tienen en cuenta, y mucho, esta faceta a la hora de componer una receta. La babosa superficie huidiza de un calamar crudo, en el que no llega a taladrar una cuadrícula tallada que permita cogerlo con los palillos. El crujiente caparazón delicado de una tempura, contrastando con la verdura reblandecida, pero aún crujiente en otro grado, que contiene: juego minúsculo de contrastes entre texturas. Por otra parte, nuestro tacto bucal tiene unas analogías metafóricas que definen las sensaciones con imágenes exentas del mundo de la alimentación: el tacto de tierra húmeda del cous-cous en contraste con el terroso-polvoriento de un polvorón; la apreciación de frescura corporal en el ácido sabor de la fresa o el mango; la astringencia del té como elemento táctil figurado...

Desde que se cuidan factores antes obviados o claramente despreciados, en el momento de diseñar recetas y platos, incidiendo especialmente en las texturas que proporcionan las características físicas y de otra índole, se ha ganado una faceta primordial que revitaliza en órgano del tacto como fundamental a la hora de la toma de datos en la degustación. El placer de lo crudo en la sinfonía de variados vegetales, aportando cada uno su peculiar textura, en contacto con el capricho de experimentar el juego de las distintas salsas, añada un nuevo elemento lúdico que completa el placer.

?Acudirán todas?



JEROGLÍFICO

Empezando por la silaba que mas resalta y siguiendo los movimientos del caballo, encontraras un refén.

B	U	N	A	R	D	E
Y		R	R	O	S	
E	L	L	O	S	B	U
E	S	R	R	A	R	H
L	O	S	R	E	E	L
E	B	R	E	S	D	E

SALTO DE CABALLO

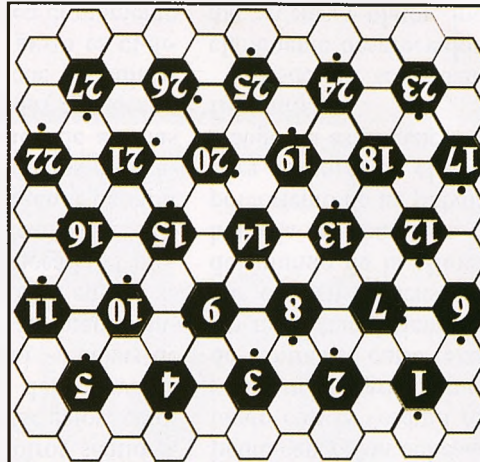
AL CRUCIGRAMA HORIZONTALES (solo).- 1: Anómalo.- 2: Rosadas.- 3: As. Sacar. Ra.- 4: Las. San. Sel.- 5: Olas. D. Mati.- 6: Caparazones. 7: Arol. M. Rana.- 8: Ras. Mís. Red.- 9: As. Cazos. So.- 10: Moradas.- 11: Azarara.-

AL PANAL.- 1: Adorar. 2: Sodoma. 3: Camada. 4: Dóica. 5: Tirano. 6: Arar. 7: Rosada. 8: Acosas. 9: Coloca. 10: Mocito. 11: Soto. 12: Añular. 13: Dudase. 14: Olores. 15: Colomo. 16: Átomos. 17: Alar. 18: Lódica. 19: Lídero. 20: Rocoso. 21: Ocotes. 22: Meta. 23: Acabar. 24: Bacilo. 25: Coloso. 26: Sosero. 27: Emiles.-

AL SALTO DEL CARALLO.- De los hombres es el errar y de los burros el rebuznar.-

AL JEROGLÍFICO.- Marino- VI, en E.- Mari no viene.-

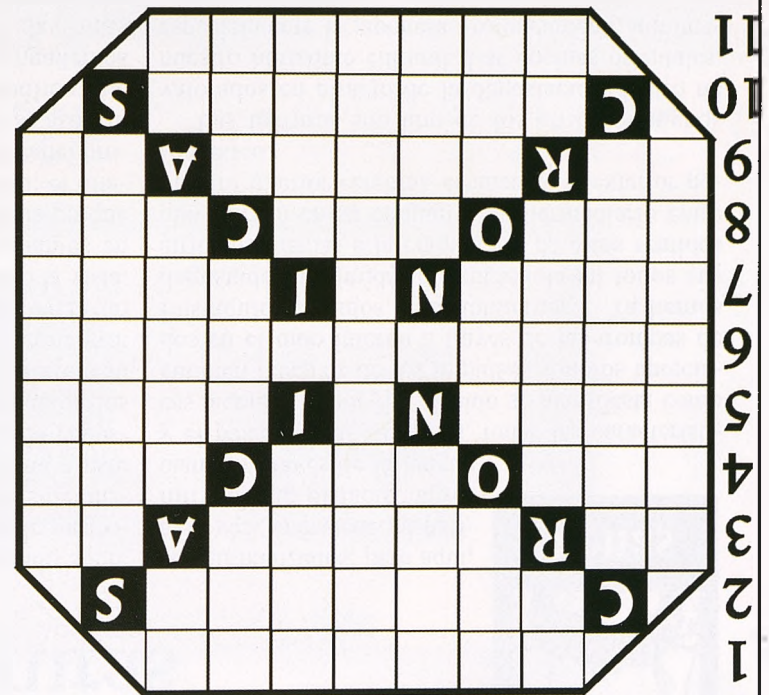
SOLUCIONES



Los resultados se escriben en el sentido de las agujas del reloj, empezando por el punto.

27: Imiles.-
26: Lugar de donde se extrae rosa.
24: Género de bacterias. 25: Gigante.
22: Introdúcese. 23: Terminar.
20: Pedregoso. 21: Especie de pinos
19: Dijo una organización.
18: Fiesta.
17: Alcor.
16: Elementos constituyentes de
15: Remando... Director de
14: Se perciben por la
13: Tuñese
12: Halaque.
11: Sitio poblado de maleza, matas y
10: Que
9: Tono en su sitio.
8: Escarba.
7: Escarba.
6: Labrar.
5: Dictador.
4: Dorda.
3: Animales nacidos en un
2: Antigua ciudad de
1: Venecia.

EL PANAL



CRUCIGRAMA

HORIZONTALES - 1: Irregular.- 2: Escarbas.- 3: campeón. Extraer. Dios del sol.- 4: Articulo. Santo. Pradera. en que suele secarse el ganado vacuno.- 5: Ondas marinas. Quintientos. Fam. Matilde.- 6: Corazas que protegen el cuerpo de los quelonios.- 7: En Perú, y en cierto sentido, papagayo. Mill. Batracio.- 8: Igualdad de nivel. Fig. Guapa. Malla.- 9: Primero. Ciertas vasijas. Voz del arriero.- 10: Mansiones.- 11: Conturbara.-

VERTICALES - 1: Volviera loco.- 2: Sazonaras.- 3: Voz de mando. Animales antibios. Rep., Madre.- 4: Nosotro. Condimento. Patada de ciertos animales.- 5: Te atreves. Consonante. Especie de fiebre de las pampas argentinas.- 6: Favimentar con macadam.- 7: Fue el primero... creó. La última. Especie de gascoosa.- 8: Hogar. Artestis de amor. Servicio aéreo de rescate.- 9: Pronombre. Curr. Siglas.- 10: Repuestos.- 11: Planchado.-

Pedro Lahuerza

PASATIEMPOS

Atalaya

Alimentos de Castilla-La Mancha

Naturalmente nuestros. Disfrútalos



Tradicionales. Innovadores.

Sanos y equilibrados.

Esencia de la Dieta Mediterránea.

Conoce mejor los Alimentos de Castilla-La Mancha.

Y disfrútalos.



Alimentos de Castilla - La Mancha



Junta de Comunidades de
Castilla-La Mancha

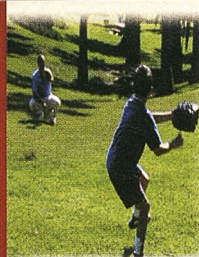
Residencial Buenavista

La mejor elección



Viviendas unifamiliares y en bloque de alta calidad construidas con los mejores materiales. Urbanización exclusiva, totalmente cerrada, dotada de instalaciones de lujo:

- Piscina,
- Cancha de tenis,
- Club social privado,
- Jardines,
- Zona de juegos para sus hijos.



RESIDENCIAL UNIVERSIDAD

Haga ya su reserva en una inversión de futuro



Viviendas de 2 y 3 dormitorios.

Urbanización privada:

- Piscina,
- Jardines,
- Pista de tenis.



GRUPO INMOBILIARIO

RESIDENCIAL PARQUE SOL

Ante todo... Calidad de vida



ÚLTIMO BLOQUE YA A LA VENTA.

Viviendas de 3 y 4 dormitorios.
Viviendas unifamiliares.
Residencial Parque Sol se encuentra situada en la mejor zona de Cuenca y a 5 minutos del centro.



RESIDENCIAL SAN JOSÉ

Últimas viviendas aproveche la oportunidad



Esta es la ocasión de hacer realidad sus deseos. Para que pueda disponer del nivel de vida que usted y los suyos merecen.