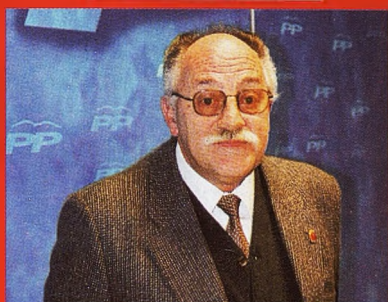


CRÓNICAS

CUENCA - 8 NOVIEMBRE 2003 - AÑO VII - Nº 353 - 1,80 EUROS

de Cuenca

ENTREVISTA



José López Moya
Concejala de Cuenca (PP)

IGUALDAD



En busca de la integración
laboral femenina

ARTE



Presentado el Congreso
'Pedro Almodóvar'

Además

La Melgosa busca
su autogestión

Músicos conquenses:
Ramón Rodríguez Burgos

```
05/05/1999 22:22 148.528 CARDS.DLL
05/05/1999 22:22 38.912 Naturaleza.scr.disabled
05/10/2000 15:42 48.224 NUMODE.DLL
05/05/1999 22:22 81 Mostrar escritorio.scf
05/05/1999 22:22 1.988 MSOracle32Readme.txt
05/05/1999 22:22 103.424 Windows 98.scr.disabled
05/05/1999 22:22 102.400 Estados Unidos en los 60.scr.disabled
05/05/1999 22:22 38.912 Otros tiempos.scr.disabled
23/04/2001 12:21 23.392 nscompat.tlb
23/04/2001 12:21 16.832 amcompat.tlb
23/04/2001 12:21 <DIR> CatRoot
02/02/2000 01:00 267.616 CTPCIHLP.DLL
12/03/2000 01:00 77.680 CTPCIR16.DLL
21/01/1999 17:31 2.259.070 DEFAULT.ECW
21/01/1999 17:31 2.259.070 EAPCI2M.ECW
06/01/2000 19:01 11.232 NETD190X.DLL
23/03/2001 15:26 437 verisignpub1.crl
16/06/2001 14:45 s
```

EL CABLE LLEGA A CUENCA



Locales comerciales



Venta de locales comerciales en Cuenca

**Tenemos Locales Comerciales en
distintas zonas de Cuenca.
Llámenos y le informaremos.**



**GRUPO
INMOBILIARIO**

www.grupogv.com



**Información y Venta:
Tel. 969 226 211
969 226 212**



El cable llegará a Cuenca el próximo año

Antes de que finalice el año comenzarán las obras de instalación de la nueva red de fibra óptica que la empresa ONO implantará en Cuenca. Telefonía, televisión digital e Internet a alta velocidad son los servicios que prestará.

Pág. 6



En busca de la integración laboral femenina

La Asociación IMUMEL, en colaboración con Prodes, pone en marcha un programa especial para la formación específica y posterior integración laboral de la mujer en el medio rural.

Pág. 10



I Congreso Internacional Pedro Almodóvar

Cuenca será la ciudad almodovariana no sólo por el I Congreso Internacional Pedro Almodóvar, que se celebrará entre el 26 y el 29 de noviembre, sino también porque será inaugurado el Centro de Documentación Digital que lleva su nombre.

Pág. 14



J. L. López Moya, concejal del PP en el Ayuntamiento

Con 59 años de edad José Luis López Moya sigue siendo el de siempre. Y es que, según él mismo afirma en nada le ha cambiado ser concejal del PP en el Ayuntamiento conquense. «Yo - dice - soy un ciudadano más».

Pág. 22

CRÓNICAS

EDITA: Cuenca Comunicaciones S.L., Ramón y Cajal, 22. 1º. 16004 Cuenca. Tlf.: 969 24 00 33. Fax: 969 23 48 52.

DIRECTOR: Manuel Noeda López

Redacción: Esther Ortiz, Luis M. Calvo Rubio, Gema Ortega Gavilán. Colaboradores: Alfonso Pellejero, Angel Luis Mota, Enrique Buendía, Aurora Duque, Fernando J. Cabañas, Abelardo Martínez, Pedro Lahuerta, Roberto de Saint Lagú, 'El Kike'. Departamento comercial: Angeles Escudero, Carmen Soria. Administración: Javier Martínez Górriz, David Alvaro Fernández. Edición, fotocomposición e impresión: LINCE Artes Gráficas. 926 27 10 84. Distribuye: Districuen S. L. D.L. : C.R.-98/97.

CORREO ELECTRÓNICO: cronicas@citelan.es

Ya a la venta

Pisos de 2 y 3 dormitorios
con zonas comunes y
calidades de lujo.

Alameda

Residencial

Ya puede reservar
su nueva vivienda
en la zona más
deseada de Cuenca

.....

INFORMACIÓN Y VENTA ■

Fermín Caballero, 7-1° - Cuenca
Tel. 969 226 211 - 969 226 212
www.grupogv.com



**GRUPO
INMOBILIARIO**
Hogares de Calidad

'El cable' llega a Cuenca

Dentro de no demasiados meses, los ciudadanos de Cuenca capital volverán a ver máquinas trabajando por las calles, haciendo unos minisurcos similares -aunque menos gruesos y profundos- a los que se realizaron para la instalación del gas natural. En esta ocasión, se tratará, como explicamos en el reportaje de portada de esta semana, de la introducción de un cableado que permitirá que desde la próxima primavera sean ya cientos de conqueses lo que disfruten de televisión digital por cable, telefonía e Internet con gran ancho de banda, a un precio realmente asequible.

Desde es medio de comunicación siempre hemos abanderado la opinión de que el ciudadano es más libre cuanto mayor acceso a la información tiene, y sin duda, podemos afirmar, sin temor a equivocarnos, que este sistema de red de cable, que otras ciudades ya disfrutan, es uno de los que acercan a un precio más bajo una mayor diversidad de posibilidades de información. Dénsese cuenta de que, -y utilizaremos un lenguaje para que todos nos entendamos- que por el mismo cable, llegará a nuestros hogares un paquete de canales televisivos similar al que ahora se nos ofrece la plataforma digital vía satélite, además de un servicio de telefonía, que incluso será totalmente gratuito entre abonados a la compañía ONO, y un acceso a In-

ternet, la 'red de redes', a una gran velocidad que el ancho de banda de esta tecnología permite.

No podemos quedarnos únicamente en el aspecto lúdico -que también es importante- de las aplicaciones posibles de la tecnología que nos va a llegar, también hay que tener en cuenta, por ejemplo, que ésta nos permite una interactividad aplicable, a realizar videoconferencias, al teletrabajo, o lo que es o mismo, poder ahorrar tiempo en desplazamientos, logrando reducir costes a las empresas.

Importante proyecto, pues, que en breve estará a disposición de los ciudadanos conqueses, como importante, sin duda, también es la campaña de sensibilización por la igualdad laboral de la mujer, puesta en marcha por la asociación Imumel y Prodesa, y a la que también dedicamos un espacio en este número.

Parece increíble cómo a estas alturas de siglo XXI todavía haya que hacer campañas para propugnar la igualdad de género, pero los datos nos indican que todavía, desgraciadamente, hay agravios que reparar.

Desde aquí hacemos votos para que gracias a iniciativas como éstas, se logre en poco tiempo hacer que la desigualdad entre hombres y mujeres, en todos los aspectos, sea algo obsoleto y perteneciente únicamente al pasado.



Planes de Pensiones

Tenemos planes sobre los que es más fácil estar de acuerdo

¿Sol o nieve? ¿Mar o montaña? ¿Día o noche?

Sin duda, ponerse de acuerdo sobre nuestros planes es mucho más fácil. Porque **Caja Rural** tiene una gama de **Planes de Pensiones** que te ofrecen una **gran rentabilidad** y un **ahorro fiscal** de hasta el 45%. Además, disfrutarás de **total movilidad** que te permite cambiarte de un Plan a otro **sin ningún coste**.

Seas como seas, en Caja Rural te ofrecemos un PLAN.

• RGDinero • RGUna Renta Fija • RGDos Mixto 40 • RGTres Mixto 75 • RGCuatro Renta Variable

> **Tu futuro** está en nuestros Planes



Las obras comenzarán en breve

ONO traerá el cable a Cuenca capital

Cuenca está a punto de dar un paso más para convertirse en una ciudad tecnológicamente avanzada. Antes de que termine el año, la empresa ONO comenzará a instalar su cableado de fibra óptica en el subsuelo y a comienzos de la próxima primavera los primeros conquenses podrán comenzar a utilizar sus servicios. La red estará totalmente operativa a lo largo del próximo año.

LUISMA CALVO

La sociedad actual está en constante evolución tecnológica. Primero la agricultura y luego la industria cambiaron radicalmente la forma de vivir de los seres humanos. Ahora, los ordenadores, conectados a través de redes mundiales como Internet, los medios de comunicación interactivos, la realidad virtual y otros avances en el área de la informática, están transformando radicalmente las nociones del tiempo y del espacio e incluso de la realidad. En contra de lo que ocurría no hace muchos años, la tecnología, por suerte, se está humanizando, siendo cada vez más accesible para cualquier persona. Con este panorama de fondo, en la carrera por ocupar un puesto destacado entre las ciudades más desarrolladas tecnológicamente, Cuenca no se quie-

re quedar atrás.

Dentro de esta revolución tecnológica en la que estamos inmersos, el cableado de fibra óptica es una de las tecnologías que más contribuirá al desarrollo de las telecomunicaciones y Cuenca, en la primavera del próximo año, podrá comenzar a utilizar este sistema de comunicación.

El Cable en Cuenca

A finales del mes de julio, ONO ganó el concurso convocado por el Ministerio de Ciencia y Tecnología para la prestación de servicios públicos de difusión por cable en Castilla-La Mancha.

Merced a esta concesión, ONO, una de las principales compañías de servicios integrados de comunicación por banda ancha para particulares y empresas, invertirá en la región 345 millones de euros y creará 380 empleos. De esta forma, los municipios



con más de 40.000 habitantes -Cuenca, Guadalajara, Ciudad Real, Puertollano y Talavera de la Reina- contarán, en un plazo máximo de dos años, con servicios de telefonía, televisión digital e Internet a través de cable. En una segunda fase, la empresa hará llegar este sistema a los núcleos de entre 20.000 y 40.000 habitantes, para lo que se prevé un plazo de tres años; y, a partir de cubrir estas poblaciones, ONO extenderá el sistema del cable a municipios de más de 10.000 habitantes entre los que se encontraría Tarancón.

Según ha informado a **CRÓNICAS** el presidente de ONO en Castilla-La Man-

cha, José Miguel García Aguilar, esto supone «intervenir en las ciudades para dotarlas de una red de comunicaciones por cable basadas en fibra óptica que se extiende en forma de anillos por la ciudad y donde las ciudades se comunican entre sí por una red troncal».

Según ha anunciado José Miguel García, «en Cuenca se ha comenzado ya con las tareas previas: hablar con el Ayuntamiento para preparar el plan de obras y solicitar las licencias y desplegar una red de agentes de permisos para solicitar a las comunidades de propietarios los permisos para instalar la red de cable».

La consejera de Ciencia y Tecnología, Marta Roldán, se reunió el pasado 31 de octubre en Albacete con los alcaldes y representantes de las ciudades de Albacete, Ciudad Real, Cuenca, Guadalajara, Toledo, Puertollano y responsables de la empresa ONO.



Cristina Martínez, JCCM

La intención del Ayuntamiento de Cuenca y ONO es comenzar las obras de cableado «si es posible antes de fin de año, y si no iniciarlas tras pasar las fiestas de Navidad». De esta forma, en la próxima primavera la compañía podría empezar a dar servicio en algunas zonas de la ciudad, quedando totalmente operativo en un plazo de ocho o nueve meses.

El alcalde de Cuenca, José Manuel Martínez Cenozo, ha indicado que el presidente de ONO le anunció que «tienen un procedimiento constructivo que no exige de las mismas técnicas que la canalización del gas en el subsuelo, haciendo

una banda más estrecha, no tan profunda, sin la necesidad de incorporar tierra o arena y por tanto es mucho más rápido, de tal manera que, prácticamente, no tienen ningún fin de semana levantada ninguna calle de la ciudad». Martínez Cenozo ha solicitado al presidente de ONO que «no espere a empezar a después de las Navidades, que firmemos cuanto antes el convenio».

Dado el tipo de red que implanta ONO, la comercialización de los servicios se realiza en unidades de dos mil viviendas -entre seis y ocho manzanas en el caso de Cuenca-, por lo que conforme se vaya ultimando el

cableado de cada unidad se podría comenzar a ofertar los servicios a los usuarios de estas viviendas.

Según ha informado José Miguel García, «los servicios que se ofrecerán a los usuarios serán de tres tipos: teléfono, televisión de pago y acceso a Internet de alta velocidad».

En cuanto a las características de los servicios telefónicos, García ha destacado «los precios competitivos, tanto en las tarifas como en las llamadas, existiendo la particularidad de que las llamadas entre clientes de ONO, bien sean de Cuenca o de fuera de Cuenca, son gratis a cualquier hora del día y duren lo que

duren».

El servicio de televisión de pago se basa en «una oferta multicanal de hasta 150 canales con posibilidad de comprar partidos de fútbol y de la Champions League y películas de estreno». El cliente puede elegir varios paquetes similares a los que ofrece la competencia -Digital+-. «A diferencia de los otros competidores, esto es televisión digital con un receptor digital que permite interactividad instantánea, existiendo un menú con información del programa que se está viendo, comprarlo,... y en breve habrá servicios interactivos de mensajes a móviles desde el televisor, concursos, etc...»,

La empresa ONO

ONO es una de las principales compañías españolas de servicios integrados de comunicaciones por banda ancha tanto para particulares como para empresas. En la actualidad, ofrece a particulares teléfono, televisión e Internet en Valencia, Alicante, Castellón, Murcia, Albacete, Huelva, Cádiz, Mallorca y Cantabria. Con su red propia de cobertura nacional, también presta servicios de voz y datos a empresas de todo el territorio nacional.

ONO comenzó a operar en 1998 y ya ha superado los 540.000 clientes residenciales y los 11.000 en el mercado empresarial.

Con cerca de 1.600 empleados en plantilla y más de 2.000 personas prestando servicios indirectos a la compañía, ONO es la marca bajo la que opera Cableuropa, una sociedad anónima cuyo accionariado pertenece al Banco Santander Central Hispano, Grupo Ferrovial, Grupo Multitel, VAL Telecomunicaciones y Spaincom.

ONO cerró el segundo trimestre de 2003 con 6.664 kilómetros de red local operativa y con 6.343 kilómetros de red troncal nacional.

En julio de 2003 ONO amplía su red a toda Castilla-La Mancha tras ganar el concurso convocado por el Ministerio de Ciencia y Tecnología que le permite operar en Guadalajara, Toledo, Cuenca y Ciudad Real. De esta forma la compañía incrementa su mercado potencial a 5,5 millones de hogares, lo que representa cerca del 30% del territorio nacional.

ha adelantado José Miguel García.

En su acceso a Internet de alta velocidad, basando también en la red de cables, ONO ofrecerá a los conquenses una conexión de tarifa plana con una velocidad mínima de 150 kilobytes y hasta de cuatro megabytes.

En cuanto al coste de los servicios, García asegura que «por lo que le cuesta hoy a un ciudadano contratar el Digital +, que son unos 55 ó 60 euros al mes, eso para nosotros es el paquete triple: acceso a Internet de 150 kilobytes, 150 canales de televisión y la línea de teléfono».

Tras contratar los servicios, los técnicos de ONO llevarán el cableado desde la entrada de la comunidad hasta la vivienda del cliente. En el caso de que la casa sea antigua, será necesario realizar un tendido nuevo de cable que se «hace de forma que minimice las molestias y no se vea». Si la edificación es reciente, de los últimos seis u ocho años, tendría que cumplir la Ley de Instalaciones Comunes de Telecomunicaciones y estar preparado para este tipo de nuevos servicios sin que sea necesario un nuevo cableado.

En la vivienda del usuario, se instalará un teléfono de los que existen habitualmente en el mercado, un aparato decodificador junto a la televisión y un módem para el acceso a Internet.

En el caso de que el cliente contrate un paquete combinado que incluya los tres servicios, el coste de alta en el servicio y la instalación es gratuita. También existe la posibilidad de



contratar cualquiera de los tres servicios ofrecidos por la compañía de forma independiente.

Además de los servicios domésticos, desde hace dos años, ONO ofrece un paquete específico para pequeñas y medianas empresas.

Toma de contacto

El pasado 31 de octubre, la consejera de Ciencia y Tecnología de la Junta de Comunidades de Castilla-La Mancha, Marta Roldán; los alcaldes de Cuenca y Guadalajara, José Manuel Martínez Cenozo y Javier Alique; y representantes de los ayuntamientos de Ciudad

Real, Toledo, Puertollano y Talavera de la Reina, se reunieron en Albacete con su alcalde, Manuel Pérez, y los representantes de la empresa ONO para conocer la experiencia de esa ciudad, en la que 67.000 hogares disfrutaban ya de las nuevas tecnologías a través del sistema de cable.

Tras conocer los detalles del proyecto, el alcalde de Cuenca asegura que «se trata de una iniciativa feliz que posibilitará la modernización, la mejora en la calidad de vida de los ciudadanos y la mejora en la oferta de los servicios y los recursos».

La llegada del cable a la

ciudad, junto con el programa de 'Ciudades Digitales' en el que Cuenca se encuentra integrado, convertirá nuestra ciudad, en palabras de Martínez Cenozo, «en una de las ciudades más modernas en cuanto a la relación entre la Administración y los usuarios, las empresas entre sí, las empresas con sus clientes, las empresas con la Administración, los visitantes con la realidad turística, cultural, educativa, urbanística y medioambiental de la ciudad, en definitiva, vamos a ser una ciudad que pueda mostrarse como ejemplo a toda Europa de cómo juntos podemos».



Cristina Martínez, JCCM

Ciudades Digitales

Paralelamente a la implantación del cable, Cuenca participará en el programa 'Ciudades Digitales'. En este programa, que cuenta con la participación de la Junta de Comunidades, el Ministerio de Ciencia y Tecnología, los ayuntamientos de los municipios implicados y empresas del sector de telecomunicaciones y tecnologías de la información, se van a invertir 7,76 millones de euros a repartir entre los municipios de la región incluidas en el plan: Cuenca, Tomelloso (Ciudad Real) y un conjunto entre Alcázar de San Juan y Miguelturra (Ciudad Real).

El Programa "Ciudades Digitales" en Castilla-La Mancha pretende desarrollar experiencias que faciliten la implantación generalizada de la Sociedad de la Información y que, posteriormente, puedan ser trasladadas a otros municipios de la región. En los proyectos de Cuenca, Tomelloso y Alcázar de San Juan/Miguelturra, se van a promover la Administración en línea, el comercio electrónico, la telemedicina, el teletrabajo, la teleformación o servicios sociales, entre otros, a través de redes de telecomunicaciones a alta velocidad para el acceso a Internet.

El cable: tecnología del siglo XXI

La fibra óptica es una de las tecnologías de la comunicación que revolucionarán las telecomunicaciones del siglo XXI. Más popularmente conocida como cable, la fibra óptica es un soporte de última generación que permite integrar por una misma vía una gran cantidad de servicios de telecomunicaciones. Su implantación requiere un importante esfuerzo temporal y financiero, pero reporta a sus usuarios innumerables ventajas. Una de ellas, probablemente la más importante, es que está preparada para incorporar todas las nuevas aplicaciones que aparezcan en el futuro.

El cable es una red integrada de telecomunicaciones HFC (red híbrida de fibra óptica y cable coaxial) que permite integrar por una misma vía servicios de telefonía, televisión, Internet y datos.

Su implantación ofrece innumerables ventajas:

- **Gran capacidad y velocidad.** Su ancho de banda le permite recibir y transmitir un alto volumen de información. El ancho de banda es la capacidad de una línea para transmitir información o, lo que es lo mismo, la cantidad de datos por segundo que puede enviar la conexión. Se puede medir en bits por segundo (bps). Por ejemplo, un módem normal tiene un ancho de banda de unos 57.600 bps. No obstante, la unidad de medida más comúnmente usada para expresar esta velocidad son los kilobits por segundo (Kbps). En términos coloquiales, imagínese que la conexión es una tubería por donde circula la información (los datos). Cuanto más ancha es la tubería (el ancho de banda), más información podrá transmitir. Las conexiones con un ancho de banda más amplio se conocen como 'de banda ancha'. Si, por el contrario, el ancho de banda es muy reducido, se denominan 'de banda estrecha', lo que en nuestro particular ejemplo correspondería a una tubería de poco diámetro.

- **Comodidad y ahorro.** La fibra óptica posibilita integrar por una misma vía todos los servicios de comunicación. Eso significa que con una sola instalación usted puede acceder a multitud de ofertas, con el consiguiente ahorro al ser una misma empresa la que le puede ofrecer todos los servicios.

- **Interactividad.** Esta es una ventaja exclusiva del cable. La fibra óptica permite establecer una relación bidireccional. Eso significa que usted se transforma de puro receptor a emisor activo. Podrá participar en programas de televisión, dar su opinión en videoconferencias o recibir clases particulares en su domicilio.

La fibra óptica permite acceder a una infinidad de servicios.

Proyecto Imumel y Prodesse

En busca de la integración laboral femenina

La Asociación Imumel, en colaboración con Prodesse, pone en marcha un programa especial para la formación y posterior integración laboral de la mujer en el medio rural. La mujeres de los 72 municipios de la comarca de la Sierra de Cuenca, integrados en Prodesse, con una población femenina de 9.705 personas, serán las primeras en recibir formación específica.

GEMA ORTEGA GAVILÁN

La Asociación para la Integración Laboral de la Mujer en Castilla - La Mancha (IMUMEL) ha presentado unas campañas de sensibilización para reflejar la situación actual de las mujeres en el trabajo. El objetivo de las mismas es apostar por una igualdad de oportunidades entre mujeres y hombres, por la mejora del empleo y por la incorporación de la mujer al mercado laboral.

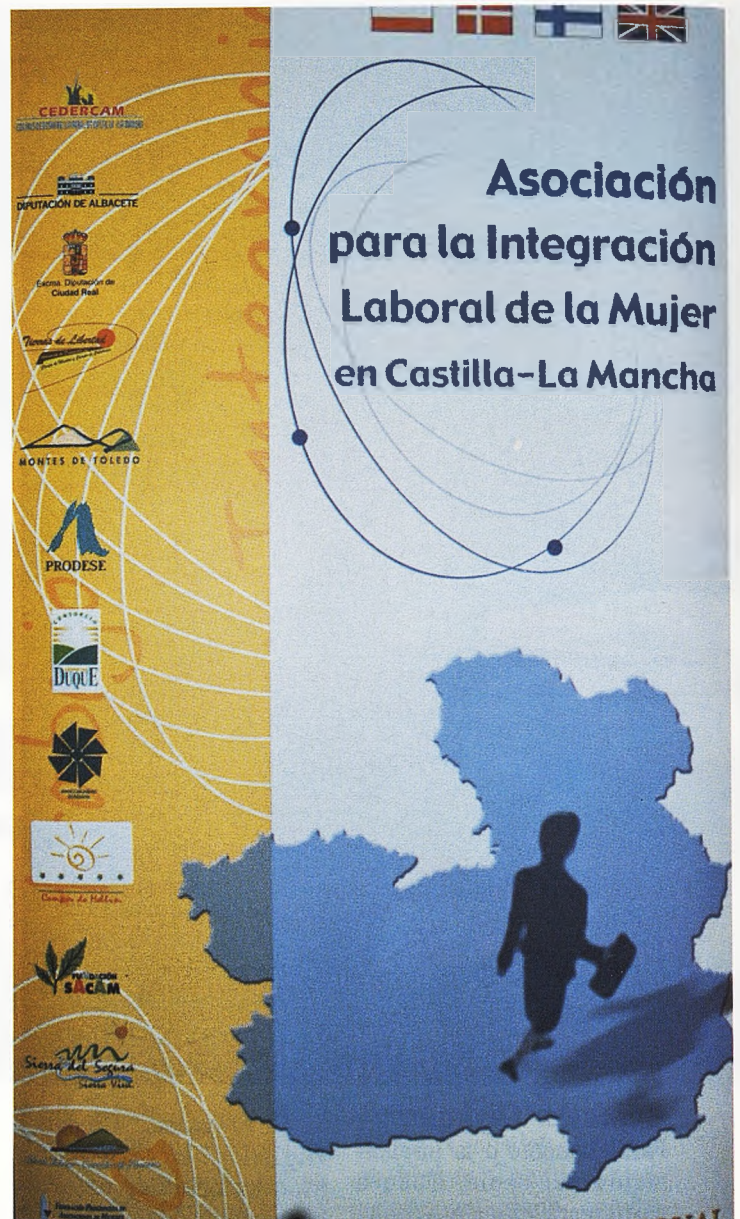
«La formación es la clave para que exista iniciativa empresarial. Después llegará la gestión», explicó Jesús Fernández, presidente de Prodesse.

El proyecto IMUMEL, enmarcado dentro de la iniciativa comunitaria EQUAL, se pone en marcha en la zona de la Sierra de Cuenca con la participación de Prodesse.

La realidad de los 72

municipios que componen Prodesse no es halagüeña. Esta comarca tiene 20.142 habitantes censados, es decir, en estos 72 municipios hay 4 habitantes por Km². De ellos, 10.437 son hombres y 9.705 mujeres. La media de edad es muy alta, por tanto la población está envejecida y es necesario incentivar medidas para propiciar que los jóvenes que se queden en los pueblos o los que ya no son tan jóvenes monten sus empresas, fundamentalmente dedicadas al turismo en la comarca de la Sierra.

Las 9.705 mujeres censadas en estos 72 municipios sobrepasan la media de edad ideal para enfrentarse a un trabajo. Asimismo, la mayoría no posee formación lo que dificulta su acceso a la integración laboral. A través del programa Imumel las mujeres de la comarca de la Sierra podrán recibir formación especia-



La formación es el único medio de lograr la integración de las mujeres que viven en el medio rural. Por ello esta formación será específica, es decir, en función de las necesidades de las interesadas.

lizada enfocada al tipo de empresas que pudieran crear posteriormente. Para este trabajo dividido en diferentes líneas de trabajo se invertirán casi 52.000 euros.

Primero, informar

Uno de los primeros objetivos es informar y explicar el significado de Imumel y el proyecto que pretenden llevar a cabo. Por ello, se han iniciado unas campañas

publicitarias, que se desarrollarán entre finales del mes de octubre y finales del próximo mes de enero y presentan tres cuestiones bien diferenciadas.

Bajo el título 'Libres para elegir...', iguales para trabajar' se presenta la campaña de promoción de trabajos no sexistas. Con esta primera campaña publicitaria se intentará romper con los roles tradicionales y con los estereotipos de



En la imagen superior, Víctor Alcocer, gerente de Prodesse, Jesús Fernández, presidente de Prodesse y Raquel Cuesta, responsable del programa Imumel en Cuenca.

género a la hora de elegir una profesión o buscar empleo.

La segunda campaña gira en torno al reparto de responsabilidades en las tareas domésticas. La mujer realiza al cabo del día dos tareas diferentes en el medio laboral y en el hogar. Bajo el lema 'No esperes milagros..., y empieza a compartir lo más sencillo', se busca la concienciación de aquellos que no pertenecen a la categoría femenina y que no tienen que enfrentarse diariamente con dos trabajos.

La última de las campañas publicitarias se centra en la discriminación salarial por razón de sexo, que bajo el lema 'A igual esfuerzo..., igual recompensa', persigue cambiar el futuro inmediato en la cultura empresarial. Con este cambio de dirección en la cultura empresarial se logrará la integración laboral de la mujer en las mismas condiciones laborales que el hombre.

IMUMEL

Antes de comenzar a conocer de cerca lo que es el Proyecto Imumel es neces-

sario saber qué es EQUAL.

En el marco de la iniciativa comunitaria EQUAL, se concede financiación a actividades que cumplan las orientaciones establecidas en la comunicación, y que formen parte de propuestas presentadas por cada Estado miembro y que hayan sido aprobadas por la Comisión. El Fondo Social Europeo es uno de los Fondos Estructurales, junto con los relativos a la agricultura y el desarrollo regional.

Este fondo europeo tiene como objeto poner en marcha medidas destinadas a prevenir y combatir el desempleo y desarrollar los recursos humanos, así como promover la igualdad de oportunidades para todos en el acceso al mercado de trabajo.

Al amparo de EQUAL se enmarca el proyecto IMUMEL, que se centra en la reducción de los desequilibrios entre hombres y mujeres y apoyar la eliminación de la segregación en el trabajo. Además pretende propiciar la plena igualdad de oportunidades hombre-mujer en el mercado de trabajo, tanto mediante la ani-

mación y dinamización para la incorporación de la mujer a la vida laboral prestándole el apoyo necesario para eliminar barreras sociales y culturales.

Actualmente Imumel, a través de su responsable en Cuenca, Raquel Cuesta, ha dado charlas en casi todos los municipios de la comarca de la Sierra para explicar el sentido de este interesante proyecto. En el futuro, cuando la información haya sido asimilada por las mujeres de la zona, Imumel se encargará de organizar también seminarios y jornadas con asuntos más concretos. Asimismo es importante tener como referencia una página web para los interesados en conocer los pormenores de este proyecto.

Entrando en www.imumel.com, cualquier interesado puede obtener no sólo información sobre este proyecto de formación, sino que además podrá conocer de primera mano las ayudas y subvenciones que la Junta de Comunidades de Castilla-La Mancha pone a disposición de las nuevas emprendedoras. Asimismo hay una bolsa de empleo para que puedan registrarse aquellas interesadas y, a su vez, hay una de ofertas, donde las empresas de esta comarca, de la provincia o Cuenca, podrán colocar sus peticiones de búsqueda de empleadas.

Es necesario aclarar que esta página está enfocada sólo para las mujeres, pues es éste el objetivo esencial de Imumel y de EQUAL: promover la igualdad de oportunidades ayudando y apoyando a la mujer y sus iniciativas.

La información como primera línea central de trabajo a través de las charlas, y las jornadas y seminarios específicos una vez las mujeres hayan asimilado y comprendido el sentido de Imumel, como segunda línea, dan paso a la tercera de las siete medidas de trabajo establecidas.

La formación específica sería ese tercer punto fundamental en el trabajo de Imumel. Los cursos de diversa temática, siempre organizados en función de las peticiones y necesidades de las mujeres de la comarca ayudaría a fomentar la creación de pequeñas empresas en la comarca de la Sierra. La cuarta línea, dirigida a las nuevas emprendedoras vería ampliado su plazo de inscripción, ya que con ella cualquier mujer o grupo de mujeres que tengan una idea para crear una empresa podrán remitirla a Imumel, que pondrá a trabajar a sus técnicos para saber si la idea es viable o no. El papel posterior de ayuda económica o subvención corre a cargo de Prodesse, quien estudiaría las posibilidades de creación de estas empresas en la comarca de la Sierra, siempre con ayuda económica proveniente del Fondo Social Europeo. También importante es el seguimiento de un año de la empresa creada durante el primer año de existencia de la misma.

El apoyo a la empleabilidad es una medida dirigida a la formación de una persona o serie de personas que quieran crear una empresa concreta. Después de la formación facilitada se les exige la creación de la misma. Además en ellas debe haber mayoría de mujeres contratadas. Nunca puede haber



Anagrama de la Asociación para la Integración Laboral de la Mujer.

más número de hombres que de mujeres, pues el sentido y objetivo de Imumel es la integración laboral de la mujer.

Desarrollo rural

La Asociación para la Integración Laboral de la Mujer en Castilla-La Mancha (Imumel) tiene como fin la gestión y ejecución de proyectos relativos al desarrollo rural, prestando para ello la asistencia técnica requerida, mediante el estudio, programación, planteamiento, solicitud y gestión de programas o iniciativas de carácter regional, nacional o comunitario, promovidos por las distintas administraciones públicas españolas y comunitarias.

Esta asociación tiene su sede en Albacete aunque en la sede de Prodesa de la capital se encuentra la responsable de este programa en la Serranía de Cuenca, Raquel Cuesta.

Estudio socioeconómico

El estudio socioeconómico de la zona de actuación analizando la densidad de población, las rentas económicas, los niveles de paro registrado y su distribución por

sexos, refleja una serie de conclusiones.

En términos generales este estudio pone de manifiesto la clara discriminación de la mujer en el mundo laboral. Además la tasa de paro de las mujeres en nuestra región es más elevada comparada con la de los varones.

Este estudio realizado por la Asociación Imumel señala también que entre los años 1996 y 1999 se produce un carácter claramente discriminante para la mujer, mientras que en los varones se registra una elevada reducción del paro registrado. En las mujeres la reducción apenas es significativa.

En el caso del medio rural, la situación laboral de la mujer indica las pocas oportunidades de las que gozan en el medio rural.

Cooperación

Austria, Dinamarca, Finlandia y Reino Unido comparan el compromiso común para hacer frente al estereotipo de género.

Su principal objetivo es abordar la infrautilización de las habilidades femeninas, extendido por toda Europa.

Contra la discriminación

Con tres campañas publicitarias, que buscan la sensibilización sobre la igualdad de oportunidades, la Asociación para la Integración Laboral de la Mujer en Castilla-La Mancha pretende apostar por una igualdad de oportunidades entre mujeres y hombres en la vida y en el trabajo. Según un estudio socioeconómico la tasa de empleo de las mujeres de Castilla-La Mancha es inferior con respecto a la de los hombres y si nos detenemos en zonas donde existen pocas opciones laborales, como es el caso de la Serranía de Cuenca, los números se multiplican. La realidad de esta comarca de la provincia de Cuenca es aún algo más difícil, puesto que son 72 los municipios, 20.142 habitantes, 10.437 hombres y 9.705 mujeres, 4 habitantes por Km², y pocas empresas en las que desarrollar una labor profesional. Además en la mayoría de los casos, las mujeres de esta zona han sobrepasado la edad ideal para enfrentarse a un puesto de trabajo por primera vez y además les falta formación. Por ello Imumel, al amparo de EQUAL, iniciativa europea, se encargará de realizar actuaciones dirigidas a formar a las mujeres de esta comarca en profesiones específicas, es decir, aquellas necesarias para crear una empresa hostelera, una cooperativa de cualquier tipo, etc.

A partir de ahora, y después del proceso formativo, las emprendedoras de la Sierra de Cuenca podrán tener el consejo empresarial y el seguimiento de los expertos, que a través de Imumel, les apoyarán en la puesta en marcha de sus empresas. Lo importante es animar a las mujeres a salir y organizar sus cooperativas, sus pequeñas empresas que les ayude también a encontrarse más felices y realizadas en el medio geográfico elegido: el rural.

Imumel se encargará de la formación y Prodesa se encargará de estudiar aquellos proyectos empresariales más interesantes y aportar las subvenciones comunitarias pertinentes. Una labor importante para salvar del abandono el medio rural y a sus habitantes. La búsqueda de igualdad en el trabajo es algo por lo que aún la mujer debe luchar, ya que ha estado tantos años relegada y a la sombra del hombre, que ahora resulta difícil eliminar ciertos prejuicios y acabar con la discriminación. Aún queda un largo camino por recorrer pero al menos ya se ha comenzado.



¡Anda ya! Apura al máximo cada mañana.

Todos los días, de 6:00 a 10:00 horas, Juanma Ortega
y todo su equipo presentan ¡Anda ya!
Escucharás música, noticias, concursos, entrevistas y mucho humor.



Entre el 26 y 29 de Noviembre

I Congreso Internacional Pedro Almodóvar

«La obra de Pedro Almodóvar es polifónica», comentó Fran Zurian, uno de los expertos en el cineasta manchego y director científico del I Congreso Internacional Pedro Almodóvar. Presentado ante los medios de comunicación de Cuenca, después de la presentación que del congreso se realizó en la capital de España, reunirá a expertos y estudiosos de todo el mundo en nuestra ciudad.

GEMA ORTEGA GAVILÁN

El I Congreso Internacional Pedro Almodóvar ya es una realidad. Esta es sin duda una oportunidad única para acercarse al trabajo del cineasta manchego más reconocido internacionalmente.

La Universidad de Castilla-La Mancha a través del Instituto de Estudios Avanzados de la Comunicación Audiovisual se planteó, no sólo la organización de este congreso, sino también la creación del Foro Pedro Almodóvar: la memoria viva de este autor al que aún le quedan muchos argumentos por filmar. Este congreso analizará

la figura universal de Pedro Almodóvar desde su aspecto localista. El creador manchego es parte integrante de nuestro corazón y nuestro sentimiento, pero aún le faltaba entrar en el mundo académico.

Es innegable la aportación que el cineasta manchego ha hecho a la sociedad española de entonces, en la «que ha ayudado en el postfranquismo y en la joven Democracia a instaurar una nueva perspectiva cultural, una

nueva mentalidad social y un nuevo conocimiento del hecho género, es decir, la heterosexualidad, la homo-

En este Congreso se analizará la figura universal de Pedro Almodóvar desde su aspecto localista, así como la aportación que su obra ha hecho a la sociedad española



congreso internacional
Pedro Almodóvar



Cuenca
del 26 al 29
de noviembre 2003

Facultad
de Bellas Artes
Edificio Antonio Saura

sexualidad, etc.».

La obra polifónica

«La obra de Pedro Almodóvar es polifónica», aseveró Fran Zurian, director

científico de este I Congreso Internacional Pedro Almodóvar durante el transcurso de la presentación del mismo en la sala de reuniones del Vicerrectorado del



Presentación del I Congreso Internacional Pedro Almodóvar.

Campus de Cuenca.

Durante cuatro jornadas, desde el miércoles 26 de noviembre y hasta el 29, expertos, curiosos y estudiantes tendrán la oportunidad de conocer más de cerca la figura y obra de este autor manchego, que atesora ya dos estatuillas de la Academia de Hollywood. Cada una de las jornadas se centrará en un tema. El primero de ellos, titulado «Historia y cine: Almodóvar y el cine español», se centrará como su propio título indica en la importancia e interés que la figura de este realizador tiene ya dentro de la historia de nuestro cine. Destacar la intervención en este primer panel del catedrático de la Universidad Autónoma de Barcelona, Román Gubern, quien ha escrito uno de los manuales o compendios de la Historia del Cine más utilizado por los estudiantes de Cine, Comunicación, etc.

«Estética y estética del Cine en la obra de Almodóvar» es el título del segundo panel, en el que se darán cita Paul J. Smith, de la Universidad de Cambridge (U.K.), Mark Allinson, del Royal Holloway College

University of London, (U.K.), Peter Evans, de Queen Mary University of London (U.K.), Kathleen Vernon, State University of New York at Stony Brook (USA), entre otros.

«Este congreso no puede ser otra cosa que un 'travelling' sobre la vida y obra de Almodóvar», comentó Fran Zurian, y esta visión general de la obra de este autor nos ayudará a comprender mejor cómo es, cómo piensa y lo que ha querido reflejar en su cine. Parece patente y claro que la figura de Pedro Almodóvar ha traspasado fronteras, lo que le ha servido no sólo para que su obra haya sido proyectada en casi todo el mundo, sino también para que estudiosos de otros países haya dedicado parte de su tiempo al estudio de su trabajo.

Por ello, la Universidad de Castilla-La Mancha, a través de su Vicerrectorado en Cuenca, ha realizado

La figura de Pedro Almodóvar ha traspasado fronteras y ha servido ya como figura de referencia para entender y comprender los años de la transición, la joven Democracia

una labor importante que ha sido la de crear el Foro Internacional Pedro Almodóvar, convirtiendo a 'Cuenca en la capital almodovariana'. Nuestra ciudad se convertirá en la sede de documentación digital más importante del mundo, con lo que cualquier estudioso tendría que visitar este centro de documentación para realizar un trabajo de investigación sobre la figura de este cineasta.

«El universo cinematográfico de Pedro Almodóvar» es el tercer panel en el que los expertos tratarán de desgranar los mundos almodovarianos: la creación cinematográfica y puesta en escena, Pedro Almodóvar y el esperpento, etc.

La jornada del sábado 29 de noviembre se centrará en «Sociedad, Cultura y Género en Pedro Almodóvar», aunque lo más destacable es la presencia del autor manchego en el acto de clausura de su propio congreso. Al final del acto, el cineasta se encontrará con algunas de sus actrices más famosas.

Además de las mencionadas jornadas, dos ciclos de cine paralelos tendrán lugar en los Cines Ábaco. Uno de ellos se dedicará a la proyección de películas expresamente elegidas por Almodóvar y en el otro ciclo, podrán verse las películas de este realizador. Las proyecciones cinematográficas comenzarán el

día 21 de Noviembre, justo el mismo día en que finaliza la XVI Semana de Cine de Cuenca.

Aprovechando la presencia de Pedro Almodóvar, en el último día del congreso, éste inaugurará el Centro de Documentación Digital de Pedro Almodóvar, ya en funcionamiento, y su sede definitiva, el Instituto de estudios avanzados de la Comunicación Audiovisual, según confirmó el propio vicerrector del Campus de Cuenca, José Ignacio Al-bentosa.

C. de Documentación

El Centro de Documentación Digital, que ya se encuentra en funcionamiento aunque no en su ubicación definitiva, acoge 70 copias de tesis doctorales provenientes de todos los rincones del mundo en las que la obra del manchego o él mismo son los protagonistas.

El acceso a la documentación de este centro se realizará principalmente a través de Internet, aunque también se atenderán demandas de usuarios, particularmente los alumnos del ICA. Así se podrá acceder al mismo a través de la página web de la UCLM. En primer lugar se ofrece, dentro de este Centro, gran parte de la prensa publicada en varios idiomas en torno a la figura y obra de Almodóvar. Debido a la ingente documentación que se genera en torno al cineasta manchego, el Centro está sometido a una constante incorporación de documentación. El objetivo final del mencionado Centro de Documentación es centralizar y difundir internacionalmente toda la información existente con referencia a Pedro Almodóvar.

Constituyendo una EATIM

El barrio de La Melgosa busca la autogestión

El pasado 1 de noviembre, los vecinos de La Melgosa acordaron iniciar el proceso para segregarse del Ayuntamiento de Cuenca. Lo que entienden por un abandono de las obligaciones del Ayuntamiento con- quense es la causa del malestar de los ve- cinos que ven como sus impuestos se ase- mejan al del resto de los ciudadanos y por contra no reciben los mismo servicios.

LUISMA CALVO

De un tiempo a esta parte, los vecinos del barrio pedáneo de La Melgosa vienen mos- trando su descontento con la situación de abandono en la que se encuentra su barriada. La situación no viene de ahora. Como los propios representantes de los vecinos reconocen, «esta situación viene arrastrán- se desde que el Ayunta- miento de Cuenca absorbió a todas las pedanías», lo que ocurrió en los primeros años de la década de los se- tenta.

Uno de los principales problemas que manifiestan sufrir los vecinos de La Melgosa es la deficiente red de abastecimiento de agua corriente. Hace más de 25 años, el Ayuntamiento de Cuenca llevó el agua corriente hasta este 'barrio rural'. Desde entonces, de- nuncian los vecinos, «no se

ha realizado ningún trabajo en las conducciones», sien- do éstas de un diámetro mucho menor al necesario. Como consecuencia, la pre- sión con la que el agua lle- ga a la mayor parte de las viviendas es muy escasa. Algo similar ocurre con la red de saneamiento: «no se ha limpiado nunca, la inmen- sa mayoría de las alcanta- rillas están llenas de lodo,...».

El estado de la pavimen- tación de las calles es otra de las quejas vecinales. «Las calles que están pavimentadas están devoradas y presentan grandes baches y existen algunas calles que todavía están sin pavimen- tar».

En cuanto a la limpieza, los vecinos denuncian que «tan sólo se realiza una vez al año, coincidiendo con las fiestas de la Virgen del Pi- lar». Los camiones de ba- sura se acercan a este bar- rido dos veces por semana



Los vecinos de La Melgosa han mostrado su descontento por el trato que reciben del Ayunta- miento de Cuenca.

en invierno y tres veces por semana en verano, un ser- vicio que los vecinos consi- deran insuficientes.

Otro de los aspectos en los que los vecinos de La Melgosa basan su malestar es en la «deficiente ilumina- ción pública, que hace que algunas veces tengas que ir con una linterna de una ca- lle a otra».

La Melgosa tampoco cuenta con servicio munici- pal de transporte, lo que obliga a los propios vecinos a organizar sus viajes dia- rios a Cuenca en vehículos particulares.

Ante estas denuncias, los vecinos hacen la siguien- te reflexión: «nos están co- brando unos impuestos

iguales a los que cobran a los ciudadanos de Calderón de la Barca, Carretería, Hermanos Becerril,... y los servicios en contrapartida no son los mismos».

El que fuese último al- calde pedáneo de la locali- dad hasta que presentó su dimisión en la pasada Legis- latura, Miguel García, ase- gura que «La Melgosa no ha desarrollado nada en treinta años con lo que po- dría haber desarrollado si hubiese seguido teniendo Ayuntamiento propio». En- tre los motivos que García argumenta se encuentra la gestión del suelo. «La Mel- gosa cuenta con dos secto- res incluidos en el Plan Ge- neral de Ordenación Urba-



Sobre estas líneas, dos imágenes de las calles del barrio de La Melgosa durante el pasado verano.

na de Cuenca como suelo urbanizable programado que no se ejecuta porque aquí no hay nadie que tire del carro; hay mucha gente que viene a preguntar por suelo y al decirles que depende del Ayuntamiento de Cuenca salen corriendo ya que las exigencias son las mismas que si construyeses en la ciudad», comenta Miguel García.

Ante el malestar existente en el barrio, el pasado 1 de noviembre, más de medio centenar de vecinos se reunieron en el Centro Social del barrio y acordaron, por unanimidad, iniciar los trámites para segregarse del municipio de Cuenca y constituirse en una EA-

TIM -Entidad de Ambito Territorial Inferior al Municipio-, tal y como en su día hiciesen los vecinos de Castillejo del Romeral con el municipio de Huete.

La legislación Estatal otorga competencias a las Comunidades Autónomas para crear entidades de ámbito territorial inferior al municipio, reconociendo el derecho de los vecinos a dotarse de una organización y personalidad jurídica propia. Así, la legislación regional reconoce el derecho de «los núcleos de población, distantes geográficamente del núcleo cabecera, con intereses específicos y colectivos diferenciados de los generales del municipio» a

constituirse como EATIM.

Tal y como recoge la Ley de Entidades Locales de Castilla-La Mancha, el primer requisito necesario para iniciar el procedimiento de segregación es la aprobación de dos tercios de vecinos del núcleo de población, trámite cumplido ya el pasado día 1 de noviembre por los vecinos de La Melgosa.

Otro requisito indispensable es contar con un informe económico-financiero sobre la viabilidad de la EATIM, «con expresión de los ingresos, debidamente justificados, que habrán de integrar su Presupuesto y el montaje previsto de gastos». Para cumplir este apartado, la Asociación de Vecinos de La Melgosa ha remitido un escrito al Ayuntamiento de Cuenca solicitando un informe «con expresión de los ingresos y recursos económicos que nutren su Hacienda Local». En la misma misiva, se expresa «el deseo de la mayoría de los vecinos residentes en este núcleo de población (que no ha perdido sus propias señas de identidad como pueblo) de llegar a un acuerdo con el Municipio de Cuenca (al que está anexionado como barrio) para negociar la constitución de una Entidad de Ambito Territorial Inferior al Municipio para la gestión descentralizada de sus intereses».

El alcalde de Cuenca,

José Manuel Martínez Cenzano, ha manifestado a CRÓNICAS que recomienda a los vecinos de La Melgosa «cautela y que leyeran con detenimiento cuáles son los condicionamientos que tiene, desde un punto de vista legislativo, y sobre todo las consecuencias prácticas, que son terribles». Según Martínez Cenzano, «la tendencia que hay hoy en día es la contraria: mancomunar servicios y mancomunar responsabilidades es lo que están haciendo la mayor parte de los Ayuntamientos pequeños».

El alcalde de Cuenca ha informado que «censados en La Melgosa y que tengan residencia habitual allí son 56 personas y a la hora de proyectar la participación en los tributos del Estado y la gestión de

recursos, con 56 contribuyentes no se puede pagar ni a un auxiliar administrativo que abra la oficina del Ayuntamiento tres veces por semana, cuanto ni menos hacer frente a todo lo que es un operativo de nuevos servicios y nuevos recursos».

José Manuel Martínez Cenzano recomienda a los vecinos de La Melgosa que «atiendan a los proyectos y programas que tiene la concejala de Participación Ciudadana y se pongan a trabajar para tratar de paliar las posibles deficiencias por otros procedimientos que no sea el de la segregación porque les conduce a un callejón sin salida».

Calles sucias, falta de presión de agua, escasa iluminación, ... son algunas de las quejas de los vecinos de La Melgosa. Ante esta situación han comenzado el proceso para segregarse

Una iniciativa de la UCLM y la AUGC

‘Aula de formación permanente’

Con el objetivo de que los Cuerpos de Seguridad y, en concreto, la Guardia Civil, puedan poner al día sus conocimientos y resolver sus dudas sobre aquellos temas que les afectan directamente en el ejercicio de su trabajo, la UCLM y la AUGC han puesto en marcha un Aula de Formación permanente.

ESTHER ORTIZ

En más de una ocasión hemos defendido desde las páginas de esta revista la importancia de la formación sobre todo, cuando ésta puede influir en el mejor y más correcto desarrollo de la actividad profesional de uno y, en lo importante que es que los profesionales, de cualquier sector, renueven periódicamente sus conocimientos en aquellas materias sobre las que trabajan no perdiendo nunca el ‘hilo de la actualidad’. Y, cuando la formación va destinada a los Cuerpos de Seguridad del Estado, nuestra alegría es siempre doble porque de ellos (de que hagan bien su trabajo) depende nuestra seguridad como ciudadanos.

Así pues hemos recibido con verdadera satisfacción el convenio firmado el pasado junio entre la Universidad de Castilla - La Mancha y la Asociación Unificada de Guardias Ci-

viles de C-LM (AUGC) por el cuál se ponía en marcha lo que se ha dado en llamar ‘Aula de Formación Permanente’. Un Aula donde los Guardias Civiles, y los policías interesados pueden resolver sus dudas acerca de temas tan dispares y candentes como los Juicios rápidos, la Violencia doméstica, la inmigración o el derecho Penal de Menores.

Estas clases formativas se han estado impartiendo a lo largo de la semana pasada en el Aula Luis de Molina de la Facultad de Ciencias Sociales del Campus de Cuenca y han concentrado a numerosas personalidades del mundo jurídico de nuestra provincia como a Ernesto Casado Delgado, Magistrado titular del Juzgado de Instancia e Instrucción nº3 de Cuenca, María Victoria Orea Alvarez, magistrada Titular del juzgado de Instancia e Instrucción nº1 de Cuenca y Lydia García Crespo, Fiscal de la Audiencia Provincial de Cuenca.



Aula de formación permanente

El Aula de Formación permanente es fruto de un convenio entre la Universidad de Castilla - La Mancha y la Asociación Unificada de Guardias Civiles de Castilla - La Mancha (AUGC).

El resultado de dichas jornadas ha sido valorado muy positivamente tanto por parte de los organizadores como por parte de los asistentes quienes han destacado la importancia y la actualidad de los temas tratados. «Se trata de temas de tremenda actualidad - matizaba a este respecto Francisco Javier de León Villalba, coordinador del convenio por parte de la UCLM - en los que la legislación se ha modificado en un corto período de tiempo, incluso en varias ocasiones, y que por eso exigen un mayor y más actual conocimiento por parte de aquellos que van a tener que aplicarlas».

Pero, no todo termina aquí. Ya hemos avisado que se trata de un Aula de Formación Permanente por lo que se impartirán más clases. De hecho ya hay programado otros dos módulos a celebrar en marzo y mayo del 2004. Los temas que se llevarán a debate versarán sobre la inmigración, las drogas, la Delincuencia organizada en el ámbito rural, la asistencia a las víctimas de delitos, las medidas de actuación de los agentes ante situaciones de crisis y la Delincuencia contra la propiedad intelectual.

El futuro de la G. Civil
También en Diciembre, ha-



Lydia García Cortés, Fiscal de la Audiencia Provincial de Cuenca, fue la encargada de llevar a debate la controvertida Ley del Menor, ante un Auditorio agradecido.



brá tiempo para las clases y tal y como confirmaba F. Javier de León, para esas fechas existe la intención de organizar unas Jornadas donde se debatirá otro tema de actualidad y que además repercute especialmente a los miembros de la Guardia Civil: el futuro de este Cuerpo de Seguridad del Estado y su vigencia en la sociedad actual. Recordemos la polémica suscitada en torno a la Benemérita por la supuesta descoordinación en el caso 'King'.

Sobre este tema tienen mucho que decir los integrantes de la AUGC quienes reconocían que la existencia de unidades policia-

les duplicadas con la misma finalidad como son la Policía Nacional y la Guardia Civil lleva aparejada, además de «un derroche de recursos públicos», ciertamente una «descoordinación» provocada simplemente por la utilización de bases de datos autónomas. Descoordinación que, por otra parte, «en la mayoría de los casos se suplía con el buen trabajo e interés por parte de los funcionarios policiales», afirmaban. Ante esto la AUGC lleva proponiendo «desde hace años» una «unificación» entre estos dos Cuerpos de Seguridad. Y es que, la G.C. debe adaptarse a la realidad.

Sobre la Ley del Menor

Lydia García Crespo, Fiscal de la Audiencia Provincial de Cuenca fue la encargada de abordar, dentro del Aula de formación permanente, uno de los temas más controvertidos de la actualidad: la Ley del Menor. Aunque su objetivo como ponente, matizaba García, no era entrar a valorar los aspectos de esta Ley, no tuvo más remedio que reconocer durante el transcurso de su intervención ante los medios de comunicación, que la reforma que se prevé realizar sobre esta legislación será más positiva que negativa sobre todo a nivel social puesto que la actual Ley, matizó, «está transmitiendo a la sociedad una sensación de impunidad cuando un hecho delictivo es cometido por un menor». En este sentido, la Fiscal puso como ejemplo dos casos que han desatado mucha alarma social: el de los asesinos de la joven madrileña Sandra Palo y, el caso del llamado asesino de la Katana, José Rabadán, que cometió sus crímenes cuando sólo contaba con 16 años de edad.

La nueva Ley, dijo, endurecerá las penas pero sin olvidar el objetivo: la reinserción social. Al fin y al cabo, matizaba la Fiscal, «estamos hablando de individuos que no tienen un grado de madurez completo, de personalidades en formación» y «debemos reeducarlos y recuperarlos para la sociedad».

No obstante, para Lydia García, en estos momentos, lo más importante y, de ahí el objetivo de su ponencia ('Derecho Penal de Menores. Legislación y cuestiones prácticas para la actuación policial'), es mitigar las dudas que los agentes de los Cuerpos de Seguridad del Estado y, ante todo la Guardia Civil, primera destinataria de este Aula de formación, tienen acerca de cómo aplicar a su trabajo diario lo que la actual Ley del Menor exige. En este sentido, la Fiscal de la Audiencia Provincial de Cuenca, matizaba que las preguntas más frecuentes a este respecto giran fundamentalmente en torno a tres temas fundamentales: el lugar de custodia de los menores, la forma en la que tiene que realizarse la declaración, siempre en presencia de un representante legal, y, sobre todo, 'quién', es decir, 'qué' Cuerpo de Seguridad del Estado tiene la competencia para realizar el traslado de los menores a las dependencias correspondientes, «sobre todo cuando no son infractores, sino que se localizan como ocurre con los extranjeros indocumentados», a los que matizaba la Fiscal, «se debe trasladar a Centros de protección».

Para finalizar la Fiscal hizo mención expresa de la situación en nuestra provincia a la que calificó de «poco problemática» en este sentido. «La mayor parte de los delitos cometidos por menores hacen mayor relación a delitos contra el Patrimonio (robos, etc.) y riñas o pequeñas agresiones», explicó.

Formación para desempleados

En este año 2003, formados casi 1.500 alumnos

El delegado de Industria y Trabajo, compareció por primera vez ante los medios de comunicación desde su nombramiento para facilitar los datos referentes a los programas de formación, sobre todo para desempleados, que se han puesto en marcha a través de la Consejería de Industria y Trabajo. Diversos cursos, en su mayoría, de formación específica han sido impartidos.

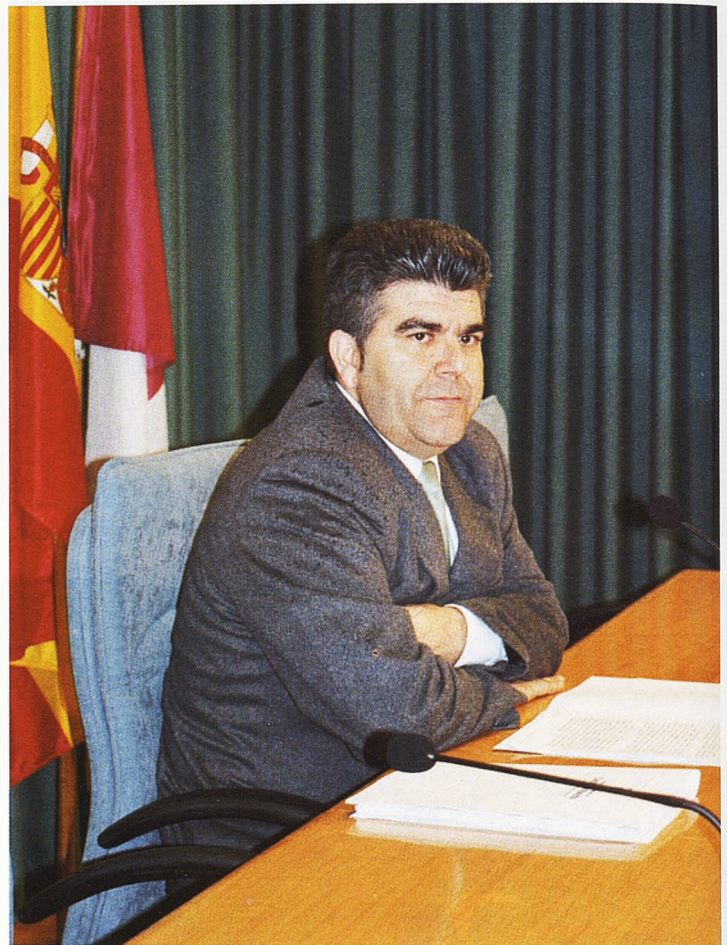
GEMA ORTEGA GAVILÁN

Desde la Consejería de Industria y Trabajo, a través de su delegación correspondiente en Cuenca “se ha apostado fuertemente por la formación de las personas, sobre todos los desempleados, pero sin descuidar al colectivo de trabajadores en activo con el fin de que se puedan adaptar a las nuevas tecnologías de sus empresas”, expresó Pedro Bustos, delegado de Industria y Trabajo en su primera comparecencia ante los medios de comunicación de la capital, desde que fuera nombrado delegado de Industria y Trabajo.

Quintanar del Rey, Ledaña, Iniesta, Talayuelas, Tarancón, Motilla del Palancar son los municipios en los que se han impartido diferentes cursos, varios de informática y otros especializados. Todos ellos se encuentran integrados dentro

del FIP (Plan de Formación e Inserción Profesional), y han estado encaminados a proporcionar a las personas que participan en ellos, “las cualificaciones necesarias que requiere el actual sistema productivo, pero con el fin último y primordial de integrarles en el mundo laboral”, explicó Pedro Bustos.

Las entidades a través de las que se han impartido los diferentes cursos han sido tanto privadas como públicas, la Diputación Provincial, los agentes sociales (Faec, U G T, CC.OO) como los colaboradores, Cámara de Comercio y el Instituto de Desarrollo Comunitario. Todas ellas han prestado un impor-



En la imagen superior el delegado de Industria y Trabajo, Pedro Bustos, que compareció por primera vez antes los medios de comunicación desde que fuera nombrado.

tante servicio “al estar siempre dispuestas a colaborar con las propuestas que, en casos puntuales, se les ha

hecho desde esta Delegación, debido a la urgencia de formación en temas específicos. La calidad de los cursos ha sido bastante alta, ya que los centros hacen un gran esfuerzo para que éstos

sean cada vez de mayor calidad”, continuó Bustos.

Todos los cursos que han sido impartidos contaron con 15 alumnos 1.410 alum-

nos se formaron en los meses que ven entre enero y octubre de 2003, y en muchos casos algunos de estos alumnos consiguieron un trabajo o propuesta de trabajo mientras realizaban el curso.

Como ejemplo, el delegado de Industria y Trabajo, Pedro Bustos, mencionó el caso de los tres cursos de formación de camareros, de los que dos tuvieron lugar en Motilla del Palancar y uno en Cuenca capital, y de los que casi todos los alumnos inscritos, tuvieron una oportunidad laboral al finalizar el mencionado curso. “Es importante destacar el gran esfuerzo realizado desde esta delegación, en contacto con los

Tarancón, Motilla del Palancar, Quintanar del Rey, Iniesta y Talayuelas son los municipios en los que se han impartido diferentes cursos, varios de informática y otros especializados. Todos integrados en el FIP



Los cursos de Hostelería son los más demandados. (IES San José)

centros, para que la formación que se ha dado haya sido la que realmente demandaba el mercado laboral actual con el fin siempre de conseguir que la mayor cantidad posible de personas consiguieran un empleo.

Además del Plan General se han realizado cursos a través del Programa II, los cuales han ido destinados a la formación continua a desempleados que necesitan formación específica para entrar en el mercado laboral allí donde se han detectado carencias de trabajadores cualificados. Por ello los cursos que fueron impartidos tienen denominaciones específicas.

Desde la Consejería de

Sanidad se han fomentado otras modalidades de formación: los talleres de empleo y las escuelas taller.

Los talleres de empleo, dirigidos a desempleados de 25 o más años con especiales dificultades en la inserción laboral, acaban ofreciendo y formalizando un contrato para la formación, siendo la duración de éste la misma de la del propio taller de empleo. Los proyectos realizados en Cuenca y la provincia hasta ahora en este año

Además de los cursos de formación tan diversos y variados, la Consejería de Sanidad ha fomentado la existencia y permanencia de otras modalidades; los talleres de empleo y las escuelas taller

Consejo Provincial de Coordinación del SEPECAM

Este Consejo Provincial de Coordinación del SEPECAM (Servicio de Empleo de Castilla-La Mancha) será, según expresó el delegado de Industria y Trabajo, un foro de debate sobre el empleo y la formación, en el que se propondrán diferentes temas en torno a este nuevo servicio. Por parte tanto de la Consejería de Industria y Trabajo como de los Agentes Sociales, «existe una gran ilusión y enormes ganas de trabajar, convocando este Consejo siempre que tengamos propuestas claras en los temas que atañen al SEPECAM y, sobre todo, en formación, puesto que estamos firmemente convencidos de la necesidad del mismo», explicó el delegado de Industria y Trabajo, Pedro Bustos.

2003 se han cifrado en 12, de los cuales han finalizado 3 y el resto se encuentra en un periodo activo. En ellos han participado 195 alumnos y la subvención por parte de la Consejería de Industria y Trabajo ha sido de 3.159.027 euros.

Las escuelas taller, que tienen como objetivo esencial mejorar la inserción laboral de jóvenes desempleados menores de 25 años, realizan un programa mixto de empleo y formación. El contrato que se formaliza en las escuelas taller es de formación no pudiendo exceder la duración del mismo a la fecha de término del proyecto de la es-

cuela. En nuestra provincia se han puesto en marcha 3 escuelas talleres, de las cuales 2 ya han finalizado. Una de estas escuelas ha comenzado este mes.

SEPECAM

Durante el transcurso de esta conferencia informativa, Pedro Bustos, delegado de Industria y Trabajo, se refirió al estado avanzado de constitución del Consejo Provincial de Coordinación del SEPECAM. La lista de vocales que conformarán este consejo ya ha sido notificada al Presidente del Consejo de Dirección, que en breve decidirá el nombramiento. «Tanto los Agentes sociales como esta delegación han puesto una gran ilusión de cara a que los próximos cursos de formación se realicen con más rigor y con un estudio, si cabe, más pormenorizado de las necesidades del mercado laboral».

Concejal del PP en el Ayuntamiento

José López Moya

«Siempre hay que mirar hacia delante»

ESTHER ORTIZ

José López Moya es uno de esos ciudadanos con conciencia, que desde que tienen uso de razón, se han preocupado por participar intensamente en la vida social, religiosa, etc. de la ciudad en la que viven. Ahora, a sus 59 años de edad, uno de sus sueños se ha cumplido: participar también intensamente en la política municipal. Y es que, desde el pasado 25 de mayo, José López Moya es Concejal del PP en el Ayuntamiento cuencano. De convicciones férreas, aunque de rostro sereno y de maneras diplomáticas, José López Moya es un ejemplo vivo de que vivir en una ciudad es algo más que 'vivir' en una ciudad. «Yo amo Cuenca porque la siento parte de mí», nos comenta-

ba durante el transcurso de esta entrevista, por eso, proseguía «me gusta participar intensamente de sus tradiciones, de sus Asociaciones y de sus ciudadanos».

Además de la política, 'pura y dura', José López Moya también ha descubierto a sus 59 años de edad, otra afición: la pintura al óleo. «Nunca me había atrevido porque nunca pensé que pudiera hacerlo y, la verdad, es que más o menos bien, más o menos mal, mis cuadros se pueden mirar», nos confesaba.

«No tengo ambición política. Yo, lo que siempre he querido es sentirme parte de la sociedad en la que vivo. Contribuir con mi esfuerzo, con mi experiencia, en la vida social»

- ¿Ser concejal es tal y como se lo imaginaba? - En el fondo sí, aunque tengo que reconocer que, como es habitual, normalmente desde fuera se ven las cosas mucho más fáciles de lo que luego son en realidad y, ser concejal en el Ayuntamiento es una de esas co-

sas. Desde luego nunca más se me ocurrirá decir que un concejal 'vive muy bien' porque, no es verdad. - ¿Dónde estriba la dificultad?

- Pues en que conducir la política municipal supone entender y estar informado de un montón de cosas que son muy dispares entre sí y a veces te da la sensación de que son tantas que no vas a poder abarcarlas. Creo que esa sensación la hemos experimentado todos los concejales que somos novatos en el cargo. Hay un primer momento en que la ilusión, las ganas de trabajar se topan con la realidad que te exige ponerte al día, prepararte, para desarrollar tu labor con todas las garantías y ese momento es el más duro. Luego, la experiencia del día a día, hace que todo sea mucho más llevadero y fácil y las dudas se disipan de repente.

- ¿Por qué concejal por el Partido Popular?

- Porque soy simpatizante del Partido Popular prácticamente desde siempre. Mis ideas políticas y las líneas de actuación del PP siempre han coincidido y me siento muy identificado con este Partido, lo que no quiere decir que, en ocasiones, no valore también las ideas y los proyectos de otros Partidos Políticos. Una buena idea es siempre una buena idea.

Además, no es la primera vez que me presento en una lista municipal, es la cuarta, aunque sí es la primera vez que salgo elegido, lo cual es un orgullo.

- Podríamos afirmar entonces que José López Moya tiene una firme 'conciencia política'?

- Pues no. Mis amigos dicen que más que político



soy diplomático y la verdad es que yo también lo creo.

- Entonces, ¿ser concejal no es una contradicción?

- No lo creo. Todo depende de lo que entendamos por política. En mi caso, yo no tengo ambición política, en el sentido de que nunca he querido labrarme una vida política, ni dedicarme de lleno a ella. Yo, lo que siempre he querido es sentirme parte de la sociedad en la que vivo. Contribuir con mi esfuerzo, mi experiencia, mi disposición, en la vida social de la ciudad en la que vivo y a la que amo mucho. Y, una parte de esa vida social se mezcla con la vida políti-



José López Moya es de sobra conocido en la ciudad ya que siempre se ha caracterizado por formar parte del entramado asociativo de ésta.

ca. Es inevitable. En realidad, en mi caso, ser político, es decir, ser concejal, es ser un ciudadano más que sube al Ayuntamiento para trabajar por su ciudad y por sus vecinos porque le preocupa el futuro de ambos. Nada más.

Yo siempre he estado muy involucrado en la vida de esta ciudad (he sido, durante 18 años tesorero de la Junta de Cofradías de la Semana Santa, y continué siendo vocal electo de su Junta; en la Asociación de Vecinos de mi barrio, Fuente del Oro, estoy prácticamente desde que se creo hace 13 - 14 años, y también he sido tesorero y vo-

cal en su Junta; además soy el administrador del Santuario de las Angustias desde hace siete años, etc.) y supongo que terminar siendo concejal era, no sé, como un paso más en esa dirección de darme a los conquenses.

Cuenca me gusta. Es el lugar donde más a gusto me siento. De hecho, y esto es una anécdota sin importancia, me encanta salir de la ciudad porque, como le digo a mi mujer, lo mejor del viaje es la alegría que siento al regresar a Cuenca.

- ¿Y cómo ve ese ciudadano hoy a Cuenca?

- Una ciudad ha de ser, ante todo, cómoda para sus habitantes. Y, Cuenca, en la

actualidad es más bien incómoda. Obras por todas partes, suciedad por todos los rincones, ruidos de motos a todas horas, etc. Así es Cuenca hoy.

Mi objetivo como concejal, y en esto coincidimos todos los concejales del Partido Popular, es proporcionarle un buen futuro a Cuenca y aquí no sólo entran los grandes proyectos, las grandes infraestructuras que apoyamos, defendemos y en las que creemos firmemente, sino también las cosas que podríamos denominar más pequeñas (que no lo son), en definitiva, más cotidianas que afectan al día al día de los conquenses y ahí, justamente ahí, debemos incluir todas esas cosas que hacen que una ciudad sea cómoda como son la limpieza, el silencio, etc.

Esa línea de trabajo es la que estamos siguiendo desde la oposición y creo que lo estamos haciendo muy bien. La verdad es que creo que no podría ser de otra manera porque el grupo de concejales del PP es un grupo, que aunque nuevo, tiene las ideas muy claras y, sobre todo, muchas ganas de trabajar.

- En este caso, ¿cuál es el tiempo pasado fue mejor?

- Depende. El progreso trae cosas buenas y malas y hay que aprender a aprovechar las buenas y a corregir las malas. Por ejemplo: la Cuenca del pasado estaba más limpia, de hecho, re-

cuerdo que hace como unos diez años o más nos premiaron por ser la ciudad más limpia de España mientras que hoy nos premiarían por todo lo contrario. Y, ¿por qué está más sucia?. Pues seguramente porque somos muchos más los que vivimos hoy aquí y los que generamos mucha más basura. El progreso es lo que tiene.

Mira, antes no había contenedores que se supone que son un avance y ahora los hay y la ciudad está sucia. Recuerdo que siendo yo chaval, al llegar a casa sobre las diez y media de la noche, mi madre me mandaba a tirar la basura. Ahora los contenedores están ya llenos a las nueve de la mañana con el consecuente olor desagradable en las calles.

La cuestión es que es bueno que avancemos, que vayamos hacia delante como lo estamos haciendo pero que lo hagamos con cabeza y poniendo soluciones lógicas y eficaces a los inconvenientes e incomodidades que se derivan de ese progreso. ¿Somos más y hay más basura y la ciudad

está más sucia?. Bueno, pues veamos el modo de solucionar el problema: pongamos más contenedores, más turnos de limpieza, etc. Y así debemos hacer con todo.

De todas formas, la pregunta es difícil. Tiene trampa.

Porque a mi edad siempre se recuerda con cariño lo que uno ha vivido (tu pasado) y en mi caso tengo que

«El progreso trae cosas buenas y malas y hay que aprender a aprovechar las buenas y a corregir las malas. La cuestión es que es bueno que avancemos pero que lo hagamos con cabeza»

confesar que mi infancia fue muy feliz. Y, claro, en mis recuerdos Cuenca siempre está perfecta, preciosa...

No obstante, sí es cierto que se han arreglado muchas calles y muchos edificios que ya eran muy viejos y estaban estropeados. Además, las calles de nueva construcción son bastante más anchas que las que transcurren por el casco antiguo y el centro de la ciudad, lo cuál es también de agradecer y símbolo de progreso. Con los jardines pasa igual, antes sólo estaba el jardinillo cerca de donde yo vivía en El Salvador, el par-

nos trae ese progreso que no acabo de comprender, que no me caben en la cabeza como por ejemplo, que se construyan polígonos industriales a los que no pueda acceder un camión de carga y descarga porque simplemente es que no cabe y etc, etc, etc.

De todas formas, siempre hay que mirar hacia delante, lo que no quita que tomes como referencia el pasado. La experiencia es importante porque inevitablemente te enseña. Yo siempre digo que de los errores también se aprende. ¿no crees?.

decir!; siempre he sido conductor (aunque bien es verdad que últimamente disfruto mucho más con los paseos) y creo que respetar el medio ambiente es a la vez una obligación y un privilegio.

Pero donde más cómodo me siento es entre los compañeros del PP. Realmente es una gran ventaja que todos nos llevemos tan bien y que nos apoyemos y respetemos como lo hacemos.

- Hablemos de la Participación Ciudadana, ¿crees que en Cuenca 'hay' Participación Ciu-

Esto siempre te lo dirán los cuenqueses que viven fuera de Cuenca. ¡Se les llena la boca cuando hablan de ella!. Pero, luego, a la hora de la verdad, no sé que pasa y la gente se queda en sus casas. Somos un poco fríos a la hora de participar.

- ¿Cómo cambiarlo, cómo dinamizar la Participación Ciudadana?

- ¡Si yo lo supiera!. Lo más importante es que nosotros vamos a averiguar cómo porque una cosa sí tenemos clara: la gente debe participar en todo lo que le atañe y, la política municipal les atañe, y, mucho.

Cuando los ciudadanos sean conscientes de sus necesidades y hagan presión al Ayuntamiento para que éste satisfaga esas demandas, la corporación municipal no tendrá más remedio que agilizar los trámites y con ello ganaremos todos. Y es que, cuando decimos 'ea', con el 'ea' nos quedamos pero, cuando somos constantes en las cosas terminamos consiguiéndolas.

De todas formas mucho más no te puedo contar de esta comisión porque si tengo que ser sincero he de confesar que todavía no nos hemos reunido ni una sólo vez. Desde el PP ya hemos demandado en más de una ocasión a la concejala titular, Yolanda Carlavilla, que empezara las reuniones para, a parte de presentarnos todos y así poder conocer un poco mejor a la gente con la que vamos a trabajar en este área, que nos explicara un poco las líneas de actuación que va a seguir con la finalidad de que nosotros podamos también actuar al respecto y bien apoyarla en su metodología y/o proponer soluciones al-



que de San Julián y el parque de Santa Ana y, ahora, sin embargo, cada vez que construyen una nueva urbanización la dotan de un espacio verde, lo cuál también es signo inequívoco de que marchamos con paso firme hacia adelante. Pero claro, todos esos pequeños avances que hacen que nuestra ciudad sea más cómoda hay que cuidarlos y conservarlos y creo que ahí es donde realmente está fallando la política municipal.

Después hay cosas que

- ¿Te sientes cómodo en las Comisiones que te han asignado?

- La verdad es que sí. Me han asignado Tráfico y Medio ambiente y, además soy portavoz de la Comisión de Participación Ciudadana.

Tal vez con esta última sea con la que me siento más identificado por todo eso que te comentaba antes de que yo siempre he colaborado en diferentes asociaciones de la ciudad.

Con respecto al tráfico y al Medio ambiente, ¡qué

dadana o que ciudadanos como tú son una excepción?

- Los de Cuenca es que somos muy singulares. El que le puso a Cuenca eso de que 'Cuenca es única', sabía bien lo que decía...

Fuera de bromas, en general yo creo que todos los cuenqueses queremos mucho a nuestra ciudad. No sé muy bien por qué, pero Cuenca es una ciudad que se hace querer y a la que añoras profundamente cuando no estás en ella.

ternativas, que es nuestro deber como concejales de la oposición.

No creo que esta situación pueda demorarse mucho más porque no sería justo para los ciudadanos. Al fin y al cabo ésta, la de Participación Ciudadana, es 'su' Concejalía por excelencia.

- **¿Hablamos de tráfico?**
- Pues, hablemos.

- **¿Cómo pedirle al ciudadano que deje el coche en casa si la frecuencia de paso de los Autobuses es 'bastante dilatada'?**

- Pues la verdad es que da un poco de reparo pero hay que hacerlo porque utilizando el transporte público se solucionaría parte del problema del tráfico. A parte de que también habría que plantearse la posibilidad de mejorar la frecuencia de los autobuses como es obvio.

No obstante ante grandes males, grandes remedios y yo tengo uno muy efectivo para éste: ir andando. No lo hacemos por vagancia pero es totalmente factible recorrerse la ciudad a pie. En Cuenca la distancia más grande no llegará a los veinte minutos mientras que en otras ciudades veinte minutos es prácticamente el principio del camino. ¡No sabemos la suerte que tenemos...!

Yo no digo que tengamos que subir a la Plaza o al Castillo andando, porque eso puede llegar a ser una locura (aunque yo lo hago bastante a menudo, sobre todo últimamente) pero sí que es cierto que a veces utilizamos el coche sin necesitarlo.

- **Por cierto, ser diplomático, ¿es una ventaja en política?**

«La gente debe participar en todo lo que le atañe y, la política municipal, le atañe, y mucho. Y es que, cuando decimos 'ea', con el 'ea' nos quedamos, pero cuando somos constantes en las cosas terminamos consiguiéndolas»



«La experiencia te permite conocer más a las personas, saber lo que en realidad pretenden y actuar en consecuencia, por eso la valoro cada vez más. Pero, tiene un gran inconveniente: sólo puede adquirirse con los años y para eso se necesita tiempo»



«No obstante ante grandes males, grandes remedios, y yo tengo uno muy efectivo para éste: ir andando. No lo hacemos por vagancia pero es totalmente factible recorrerse la ciudad a pie. En Cuenca la distancia más grande no llegará a los veinte minutos»



- Pues la verdad, no lo sé.

Creo que más bien en política hay que ser prudente. Aquí sí que noto bastante diferencia entre los concejales más jóvenes y los concejales más 'maduritos' como yo. Ellos enseguida exponen sus ideas, dan sus soluciones y, a veces no se dan cuenta de que 'por ahí' no van bien y, claro, luego llegan las decepciones. En mi caso yo escucho, sobre todo si no sé muy bien de qué va el tema y, una vez que he valorado todas las alternativas, la situación en concreto y el resto de las opiniones que han vertido mis compañeros, me pronuncio.

No digo que mi método sea el mejor pero es el que me ha enseñado la experiencia a lo largo de estos años de participar en Juntas y Juntas de diferentes Asociaciones, etc. Las decepciones yo ya me las he llevado y soy más prudente en formas y maneras, por eso, tal vez, mis amigos creen que soy muy diplomático y que tengo una buena 'mano izquierda'.

Hay cosas que no pueden ser y no pueden ser, lo que no quiere decir que dejes de luchar por otras alternativas que sí son posibles. Eso yo ya lo sé; ellos tienen que aprenderlo.

Lo que sí es una ventaja, y no sólo en política, es la experiencia.

La experiencia te permite conocer más a las personas, saber lo que en realidad pretenden y actuar en consecuencia, por eso la valoro cada vez más. Ahora sí, la experiencia tiene un gran inconveniente: sólo puede adquirirse con los años y, para eso se necesita tiempo. ¿No te parece?

'En Ruta' y el C.A. Cuenca

En ruta por la provincia de Guadalajara

La oferta deportivo cultural de Cuenca es cada vez más amplia y a ello contribuimos generosamente los clubes deportivos. En este caso el Club Atletismo Cuenca y el Club "En Ruta" han unido esfuerzos para organizar y llevar a cabo una extraordinaria excursión deportivo - cultural por la región de Castilla - La Mancha. Un interesante viaje por entornos naturales de gran valor de Guadalajara.

Pablo Martínez Espejo
Club 'En Ruta'

El Club Atletismo Cuenca tiene ya más de 20 años de vida, y en su trayectoria más reciente ha organizado multitud de eventos, destacando el Campeonato Provincial de Atletismo celebrado en Cuenca, la II Carrera de Montaña Ciudad de Cuenca o su participación en la subida al mítico Angliru. En este momento tiene atletas con proyección regional e incluso nacional y participa en muchas pruebas de interés.

El Club "En Ruta" cuenta ya con tres años de funcionamiento y lleva a cabo al menos una salida periódica semanal en bicicleta de montaña, y otras actividades deportivas no competitivas, fundamentalmente para niños y sus familias.

Los dos Clubes se caracterizan por estar abier-

tos a la participación de todos los que lo deseen, y por llevar a cabo sus actividades en contacto con la naturaleza. Las actividades fundamentales son correr y montar en bicicleta por nuestro entorno natural. Ambas aportan grandes beneficios físicos y psíquicos a los que las practican. En cada deporte existe un inevitable afán de superación que tiene su máxima expresión en la competición, pero también un reconocimiento en el otro, una especial comunión con los que disfrutan y padecen como tú. En esta ocasión se ha puesto de manifiesto que son compatibles el atletismo, el senderismo y la bicicleta de montaña.

La propuesta era correr, andar y montar en bici por varias zonas de interés natural de la provincia de Guadalajara. Cada uno de los clubes lo ofertó a sus socios



Desde el mirador de Félix Rodríguez de la Fuente podemos ver al río Dulce precipitarse, en una bella cascada, al barranco de Gollorio.



El Cañón del río Salado resultó impracticable en bicicleta debido a la gran crecida del embalse El Atance y tan sólo pudimos completar 4 kilómetros abriéndonos paso entre vastos campos de encinas.



Callejamos con nuestras bicis por la monumental Sigüenza y visitamos el Parador Nacional.



El hayedo presenta en esta época del año una gama de colores amarillos, verdes y ocre. Todo un espectáculo para la vista.



Llegamos a Pelegrina donde se alzan las ruinas de un castillo que fuera residencia de verano de los obispos de Sigüenza.



El Club En Ruta y el Club Atletismo Cuenca posan junto al albergue de Santamera antes de partir al Hayedo de Tejera Negra.



Remontamos el río Lillas en el hayedo de Tejera Negra, junto a verdes praderas donde pastan apaciblemente las vacas con sus retoños.



Descendemos hasta un mirador natural sobre el río Lillas, punto final de nuestra ruta, desde donde iniciamos el camino de regreso al aparcamiento

de forma que pudieran participar también las familias. Finalmente se contrató un autobús que pudiera llevar el remolque de bicicletas de "En Ruta" y comenzamos nuestro viaje el sábado 1 de noviembre de madrugada.

La primera visita se lleva a cabo para recorrer, unos en bicicleta y otros andando la Hoz del Río Dulce, recientemente declarada Parque Natural. La ruta en bici comienza en el cruce anterior al pueblo de Aragosa y transcurre a lo largo del margen del Río que da nombre a la Hoz. La ruta de senderismo comienza en el pueblo de La Cabrera y juntos llegamos al pequeño pueblo de Pelegrina, donde la Hoz se hace más escarpada. El paisaje nos recuerda a Cuenca, con un río serpenteante entre chopos que rodea en este caso un pequeño asentamiento coronado por un castillo.

Apenas a dos kilómetros nos asomamos a una impresionante cascada sobre la roca caliza en el mirador de Félix Rodríguez de la Fuente. Desde este enclave se grabaron varios de sus famosos documentales de fauna ibérica, y en especial los dedicados al buitre leonado, que en las paredes rocosas tiene multitud de nidos.

Unos en autobús y otros en bici la ruta continúa por el cercano pueblo de Sigüenza, localidad que posee un impresionante conjunto monumental en el que destaca la imponente catedral, el antiguo castillo, hoy convertido en uno de los paradores más emblemáticos de España, y la casa del famoso "Doncel de Sigüenza".

Cerca de Imón, famoso por sus antiguas salinas que

explotaban el agua salada del Río Salado, nos desviamos a nuestro punto de destino, Santamera. Se trata de una pequeña aldea llena de encanto, ubicada entre rocas calizas que, en una primera impresión, nos recuerda a las Hoces del Cabriel y a sus famosos "Cuchillos". El pueblo, apenas habitado, nos llama la atención por su aislamiento; no tiene cobertura de móviles, ni se capta ninguna emisora de televisión y, sólo de vez en cuando, se escucha una emisora de radio. Nuestro albergue es una confortable casa de piedra junto al río Salado, que tras la lluvia de los pasados días, se encuentra desbordado y aún de color marrón.

Tras la comida, de nuevo se hacen varios grupos para recorrer el entorno. Al parecer, la ruta prevista de 14 kilómetros alrededor del pantano es impracticable porque el agua anega los caminos, y debemos variar lo planeado.

La noche nos llegó pronto y con ella uno de los momentos más especiales de toda la ruta. En la sala del albergue comenzaron los juegos. No había televisión ni posible distracción y todos participamos de una inolvidable jornada donde los juegos de animación y de mesa fueron la delicia de niños y mayores y se prolongaron tras la cena hasta la media noche.

Tras el desayuno de nuevo todos en ruta en autobús hacia el Parque Natural del Hayedo de Tejera Negra. El itinerario comienza en Atienza, un bonito pueblo cargado de museos, de monumentos y de historia, pasando por pueblos de la denominada "Ruta del Romá-



Ciclistas de En Ruta y corredores del Atletismo Cuenca tuvimos ocasión de coincidir en este bello paraje de Tejera Negra. Un encuentro que todos celebramos con gran regocijo.

nico Rural”.

Recordamos esa sensación que tuvimos hace dos años algunos miembros del Club “En Ruta” cuando vinimos al Hayedo en bici desde Tamajón. En aquella ocasión visitamos algunas de las fantásticas iglesias románicas, joyas de la arquitectura, enclavadas en solitarios enclaves junto a pequeñas aldeas, en estos pastizales de vacas cercanos a la Sierra de Ayllón.

Tras la parada obligada en el Centro de Recepción de Visitantes del Parque del Hayedo de Tejera Negra, donde pudimos observar la maqueta en la que aparecen las diferentes rutas y las manchas de haya, rebollo, pino, abedul o tejo del parque, de nuevo nos diversificamos: unos en bici, otros corriendo y otros andando, para disfrutar del que creemos es el paisaje más impresionante de Castilla - La Mancha y en el mejor momento del año. Se trata del hayedo más meridional de Europa, situado en la falda del Ocejón, un impresionante pico de más de 2.000 metros de altitud, caracterizado por el cambio de color de la hoja que sufre en otoño. Las tonalidades rojizas y amarillentas propias de

la vegetación resaltan por el soleado día que, tras largas jornadas de lluvia y nieve, tenemos la suerte de disfrutar. El agua chorrea en innumerables arroyos de aguas limpias sobre la pizarra oscura.

Las distintas rutas fueron duras para todos, pero sin duda inolvidables. En bici apenas hicimos 35 kilómetros y nos quedamos con más ganas; corrieron más de 27 kilómetros y el resto de los participantes se esforzaron por hacer un recorrido exigente de senderismo de más de 2 horas de duración. Sólo los más pequeños y algunos acompañantes se quedaron jugando por las preciosas praderas cercanas al aparcamiento, donde finalmente todos nos juntamos para comer e iniciar el regreso a Cuenca.

La última parada de interés se realizó en el pueblo de Umbralejo, característico de la arquitectura negra y que entró en 1984 en un programa de recuperación de pueblos abandonados. En la actualidad el pueblo lo gestiona la administración educativa y se utiliza para temas de educación ambiental en grupos de escolares que pasan pe-

Próximas rutas MTB

Domingo 9 de noviembre:

LAS TORCAS DE PALANCARES Y Y. DE LAS HOYAS
(SALIDA EN BICI: 08:30 H.)
(SALIDA EN COCHES A PALANCARES: 09:30 H.)

Domingo 16 de noviembre:

ARGUISUELAS Y REÍLLO POR CERRO CASTILLO
(SALIDA EN COCHES A ARGUISUELAS: 09:00 H.)

Sábado 22 de noviembre:

FALDA OESTE DE LA SIERRA DE BASCUÑANA
(SALIDA EN BICI: 08:30 H.)
(SALIDA EN COCHES A CHILLARON: 09:30 H.)

Domingo 30 de noviembre:

SIERRA DE ABENDON DE SANTA CRUZ DE MOYA
(EN COCHES A STA. CRUZ DE MOYA: 07:30 H.)

Jueves 4 de diciembre:

RUTA NOCTURNA
(SALIDA EN BICI: 22:00 H.)

Sábado 6 de diciembre:

RUTA DE TORTOLA A LA ATALAYA
(SALIDA EN BICI: 08:30 H.)
(SALIDA EN COCHES A ARCAS: 09:30 H.)

Domingo 14 de diciembre:

RUTA DEL CAMBRON Y LA CARBONERA II
(SALIDA EN BICI: 08:30 H.)
(SALIDA EN COCHES A VILLALBA DE LA S.: 09:30 H.)

Sábado 20 de diciembre:

I PRUEBA DE ORIENTACION “FRIJICHA”
EN EL CAMPICHUELO
(SALIDA EN BICI: 08:30 H.)
(SALIDA EN COCHES A MARIANA: 09:30 H.)

Sábado 27 de diciembre:

RUTA DE LA CANTERA DE VILLAR DE OLALLA
(SALIDA EN BICI: 08:30 H.)
(SALIDA EN COCHES A VILLAR DE OLALLA: 09:30 H.)

ríodos semanales en las magníficas instalaciones, dotadas de talleres específicos de carpintería, apicultura, cerámica, cocina... así como multitud de animales domésticos como cerdos, burros, gallinas, patos, conejos, etc.

Es preciso agradecer a Samuel Igualada, diseñador de la ruta y verdadero apasionado por esta zona de

Guadalajara, su labor como guía y verdadero participante de la primera unión entre nuestros dos clubes, de los que es socio, y entre los que reparte algunas de sus pasiones. También damos las gracias a Javier Polo, presidente del Club Atletismo Cuenca, quien ha realizado la mayoría de las gestiones que conlleva la organización de esta actividad.

Este pasar...

A qué distancia estamos ya del siglo XX? Apenas tres años que concluyó su cronología y, a veces, parece que media un tiempo larguísimo entre aquellos días y éstos. Esa distancia temporal tiene sus causas, la más relevante es la abundancia de tantos hechos que se interponen alejando la pasada centuria y las horas presentes. En estos tres años del siglo XXI los sucesos se introducen como cuñas separando aquellas jornadas de las del presente siglo. Si nos atenemos a los acaeceres, a las reseñas periodísticas, tanto los hechos como los hombres de entonces se alejan acelerados, como cometas. Pero quiero mirar al pasado inmediato porque pretendo entender el presente actual. No tiene otra finalidad la mirada retrospectiva.

En este orden, tengo para mí que los días del presente siglo se asemejan a una armadía que se va alejando del dique de un puerto y no preveo dónde puede llegar, ni sospecho las latitudes por las que pasará en lo sucesivo. Esta trabazón última del tiempo me causa una inseguridad porque los sucesos ocurren con tanta rapidez que no tengo ninguna estructura previa mental que les de sentido a los más relevantes acontecimientos que se nos presentan. Cada día que amanece me introduce en la perplejidad. Y ante este devenir que va transcurriendo no sé qué pensar. A veces me aburro, porque no adivino la estructura sintáctica en la que se integran los episodios y en tal circunstancia todo se convierte en anécdota.

Ya sé, ya sé que muchos publicistas de diversa índole mantienen que el trallazo del 11 de septiembre del 2001 significó el inicio del siglo XXI. Me parece discutible este juicio y personalmente disiento. La destrucción de las Torres Gemelas es un suceso relevante, magnífico, tal vez el más llamativo de los nuevos tiempos. Pero ese hecho no origina la nueva época, la presente, en la que vivimos. Más bien el caso de Nueva York es un hecho que se integra y tiene sentido en la situación originada por un devenir previo de la política mundial, la sustitu-



ABELARDO
MARTÍNEZ CRUZ

ción del comunismo en la URSS y la caída del muro de Berlín. Estos hitos son los que marcan una divisoria de época.

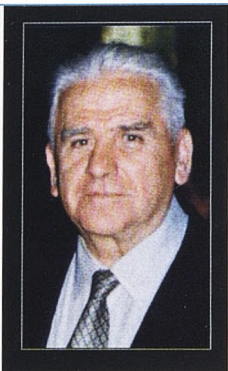
Con la destrucción del muro berlinés se viene abajo todo el discurso dialéctico del siglo XX, cuya primera mitad aloja la oposición entre diversas dictaduras y dos guerras mundiales. La segunda parte de ese tiempo fue una lucha entre capitalismo y marxismo. Esa oposición de contrarios terminó en 1989 y con esa conclusión dialéctica finaliza el siglo también.

Frente a un único sujeto hegemónico mundial –EEUU– que es quien aparentemente permanece, cuanto ocurre a partir de 1989 fue una emergencia de una multitud de agentes menores que pretenden erigirse en representantes de sí mismos ante el gran Leviatán mundial. Uno de esos agonistas menores tiene la osadía de propinar el golpe del 11 de septiembre. Tal vez no pueda hacerlo de nuevo, porque el gigantesco sujeto tuvo un momento de distracción, un flanco descuidado, y lo evitará en lo sucesivo.

En el mundo los nuevos personajes políticos son muchos y emergen uno tras otro. En este sentido quiero interpretar algunos hechos significativos, como la creación de la nueva Europa, la concienciación del mundo árabe, Japón, China, muy pronto África.

El movimiento tecnológico actual ayuda a ese sujeto único en estos días, pero la tecnología se escapará del dominio exclusivo del gigante, no tanto por falta de capacidad mental, sino porque aparecerán otros actores con la misma potencialidad psíquica que tienen hoy EEUU.

Se trata de comprender los infinitos latidos que en cada jornada pueden auscultarse aquí y allá, por todas partes, que son síntomas menores de una vida que sigue. En mi deseo de comprender quiero colocar cada sucedido en la perspectiva del mundo para alcanzar el significado de este tiempo. Quiero antever, más que los hechos gigantes, llamativos y centelleantes, los sutiles síntomas por donde discurre el sentido de los días.



Greguerías apócrifas

- *Era uno de esos hombres bajitos que dan siempre la impresión de creerse más altos que todos los demás.*
- *Personaje «movido» en la fotografía: individuo aureolado de un dinamismo que tal vez nunca poseyó.*
- *Tras amputarle una de sus piernas no le fue posible dedicarse a otra cosa que a amazona de circo.*
- *Los hombres más peligrosos tienen tres filas de dientes.*
- *Algunos supositorios se resisten a entrar porque piensan que ese no es el camino correcto.*
- *El supositorio es un medicamento que debía percibir plus de peligrosidad.*
- *Hablaba con los tuertos con un ojo cerrado para que no se le considerara prepotente.*
- *Cuando las cosas van mal, el gran consuelo del pesimista es pensar que, sin duda, irán a peor.*
- *A los enanos, para compensar, les hacen la cabeza más gorda.*
- *La lechosidad incierta del alba: primera leche de teta materna para el día que nace.*
- *Aquellos cafés típicos madrileños con sofás de peluche rojo y sus correspondientes orinales bajo cada uno de ellos.*
- *Título para una autobiografía: «Autobiografía de un desconocido».*
- *Los glaciares tienen la lengua sucia.*
- *Los bolígrafos de tinta roja sienten que se van dejando la vida al escribir.*
- *Ante los problemas que no tienen solución inventemos una solución falsa y creámosla.*
- *Tetas afirmativas, aquellas que corroboran con enérgicos síes cada paso que da su dueña.*
- *Se puede pensar en la muerte, claro que sí, pero se puede pensar, además, en muchas otras cosas.*
- *Cuando sacamos una cantidad importante de nuestra cuenta bancaria el cajero nos da a entender que pensaba éramos más de fiar.*
- *En la peluquería te ponen la gran servilleta para un festín que nunca llega.*
- *Aquel artista sacrificó toda su vida a la realización de su obra. Lástima que su obra fuera tan pésima.*

Carlos Flores

Teatro

Buen teatro y mucho público en el Auditorio

El musical 'Poe' interpretado por la compañía Dagoll Dagom triunfó en el Auditorio el pasado día 30, con un teatro prácticamente lleno que aplaudió un montaje que es un auténtico alarde escenográfico.

Para el jueves 6 los televisivos Javier Cámara y Blanca Portillo en compañía de una gran actriz como es Julieta Serrano, volvieron a conseguir el lleno y de nuevo alcanzaron los aplausos de los numerosos aficionados al teatro que con estas y otras funciones están consiguiendo esta temporada ver su afición satisfecha.

El Teatro Circo Ocelot, el próximo sábado 8, o las

otras músicas el viernes 14, son las siguientes etapas de esta programación que se presenta variada y de altura para satisfacción de todos.



Dagoll Dagom triunfó en el Auditorio el pasado día 30.

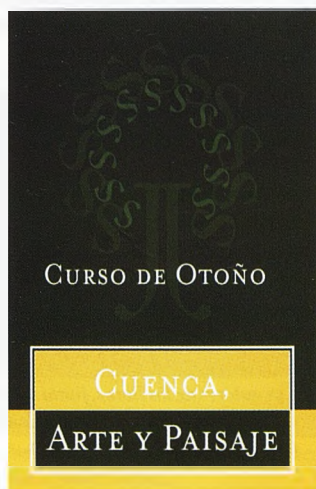
Cursos

'Arte y paisaje' en la Universidad de Mayores

La Universidad de Mayores José Saramago de la Universidad de Castilla-La Mancha ha programado para los días 12 y 13 de este mes de noviembre el curso: 'Cuenca, Arte y Paisaje', que trata de ofrecer un espacio formativo de conocimientos y enriquecimiento cultural en el que aúnen lo teórico y lo práctico.

Miguel Jiménez Montesión, José Antonio Peña, Miguel Ibáñez y Joaquín Saúl García Marchante serán los profesores de la universidad organizadora encargados de disertar y mostrar a los asistentes el mar-

co geológico, histórico, artístico y cultural de nuestra ciudad, tanto en conferencias como en recorridos y excursiones.



Justicia filológica

Para algunos jueces la lectura parece un buen castigo

Muchas veces las mejores noticias, las más interesantes, no son esas de los grandes titulares de la primera, esas a cinco columnas, donde se nos cuenta que el preboste de turno, llámese como se llame, ha dicho o ha dejado de decir, porque lo de los gerifaltes suele estar cantado y sus informaciones vienen a ser confirmación de lo previsto.

Por eso, a mí me gustan más esas pequeñas noticias, escondidas en la sección de sociedad o de sucesos, o en no se sabe dónde, que nos cuentan historias que suelen ser mucho más ilustrativas de este mundo que nos ha tocado en suerte. O en desgracia.

Por ejemplo, no hace mucho leía que en la ciudad turca de Yenifakili, de la que nunca había oído hablar, un juez condenó a quince días de cárcel a un hombre que, en estado de embriaguez, se había dedicado al gamberrismo y al vandalismo. La historia no acaba aquí, porque según parece, la saturación de las prisiones de aquel país forzó a un castigo alternativo, pues no había celdas disponibles. ¿Saben que castigo se le ocurrió al funcionario de la justicia turca?. Agárrense: cambiar los quince días de prisión por la obligación de leer literatura todos los días durante hora y media a lo largo de un mes. Un policía será el encargado de supervisar que realmente dedica esa hora a leer, policía que supongo deberá pertenecer a un cuerpo especializado en filología, para que sea capaz de supervisar el cumplimiento de la condena literaria.

Yo no acabo de entender al juez, porque caben tres interpretaciones. Una primera, se supone que la adecuada, que concede a la literatura virtudes curativas para el espíritu a mi parecer exageradas porque el malhechor no dejará de ser malhechor por mucho que lea; segunda, la literatura, la lectura, es un castigo, por lo que condenar a leer viene a ser como condenar a trabajos forzados; tercera, de lo que se trata es de que ya que tenemos delincuentes, éstos sean lo más cultos, que no es lo mismo un ladrón burdo y zafio que otro capaz de robar citando a Shakespeare, por ejemplo. Claro que ladrones ilustrados siempre han existido, con lo que tampoco acabo de ver el avance.



ANGEL LUIS MOTA

Libros

La Diputación presentó sus últimos libros

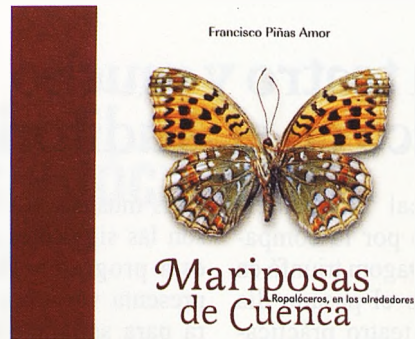
Las mariposas, los grabados y otros muchos temas son objeto de las últimas publicaciones presentadas por la Diputación Provincial a lo largo de esta semana.

A falta de incluir 'Desovillando, crónica de Cuenca colgada' publicación de la que daremos noticia la próxima semana, vayan aquí las reseñas y la crónica apresurada y breve de una semana en la que el libro ha sido protagonista.

Una vez más la Diputación Provincial ofrece una diversidad de títulos en los

que se reúnen estudios, trabajos y textos varios sobre Cuenca desde los más diversos enfoques.

El arte, la biología y la investigación, además del recuerdo han estado presente en una semana que inauguró el escritor alcarreño Antonio Pérez Henares hablando de libros y recuerdos.



Título: *Mariposas. Ropalóceros en los alrededores de Cuenca.*

Autor: Francisco Piñas Amor.

Edita: Diputación Provincial.

Un trabajo laborioso y exhaustivo sobre los ropalóceros conqueses.



Jesús Madero presentó el libro de Francisco Piñas Amor.

El personaje encontrado
Conversaciones con
Antonio Pérez en la Cuenca
de su Fundación
Javier Semprún



Título: *El personaje encontrado. Conversaciones con Antonio Pérez en la Cuenca de su Fundación.*

Autor: Javier Semprún.

Edita: Colección Atalaya. Diputación Provincial.

Antonio Pérez cuenta de su vida y de sus aventuras culturales en una entrevista que se convierte en diálogo.

Título: *Cuenca y los enconquesados.*

Autor: Florencio Martínez Ruiz.

Edita: Colección Atalaya. Diputación Provincial

El autor realiza un acertado recorrido por distintos personajes que de una u otra forma han estado relacionados con la vida y la cultura de Cuenca.

Cuenca y los enconquesados
Florencio Martínez Ruiz



Título: *Lazarillo de Tormes y las lecturas de Alfonso de Valdés.*

Autor: Rosa Navarro Durán.

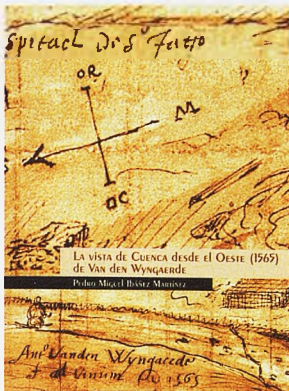
Edita: Colección Atalaya. Diputación Provincial

La catedrática de la Universidad de Barcelona sigue aportando datos a la autoría de Alfonso de Valdés como autor del Lazarillo.

Lazarillo de Tormes
y las lecturas de
Alfonso de Valdés
Rosa Navarro Durán



Los autores de los libros, junto a Pérez Henares, la diputada de Cultura, Concha Rodríguez y la responsable del Servicio de Publicaciones de la Diputación Provincial, Marta Segarra.



Título: *La vista de Cuenca desde el oeste de Wyngaerde.*

Autor: Pedro Miguel Ibáñez.

Edita: Diputación Provincial.

Una aproximación definitiva y detallada al famoso grabado de Wyngaerde a través de un estudio atractivo y riguroso.



Nuestro colaborador Ángel Luis Mota, fue el encargado de presentar el libro de Pedro Miguel Ibáñez.

Premios

El 'Fray Luis de León' para Javier Lorenzo Candell

Un jurado integrado por José Manuel Caballero Bonald, Luis García Montero, Hilario Priego, Benjamín Pradera, Jesús Visor y presidido por la diputada de cultura Concha Rodríguez acordó conceder el II Pre-

mio de Poesía Fray Luis de León a la obra 'Juegos de construcción' de la que es autor el albaceteño Javier Lorenzo que recibirá los 12.000 € del premio y verá publicados sus versos en la Colección Visor



El Jurado decidió conceder el II Premio de Poesía Fray Luis de León a la obra 'Juegos de construcción' de la que es autor el albaceteño Javier Lorenzo.

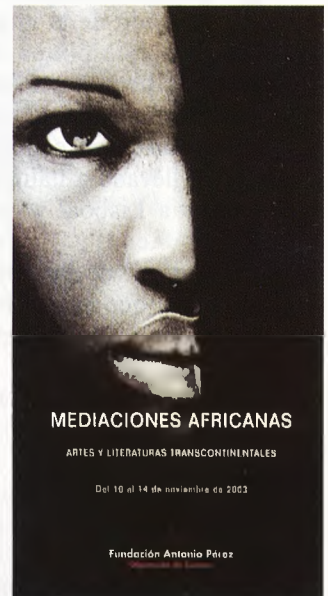
Ciclos

'Mediaciones africanas' en la Antonio Pérez

De lunes a viernes de esta semana la Fundación Antonio Pérez recorrerá las interconexiones entre las artes y las creaciones literarias del Africa negra en sus diversas tendencias y problemáticas.

Profesores de diversas universidades participarán en este curso en el que se abordarán variados aspectos de la cultura y la creación africana.

Además el ciclo se verá enriquecido con la exposición de fotografías de Angèle Etoundi Essamba', con una sesión de cine en los Multicines Cuenca (jueves 13) con documentales y largometrajes y con un concierto de Tamae (Madagascar) que tendrá lugar el próximo viernes como clausura en el Teatro Auditorio de Cuenca.



Nueva colección
Nueva sección de Novias

MCEN**TR**O**DA**

MODA PARA LA MUJER
JOSE COBO nº9 - CUENCA -
969 214 281 - 969 214 280

PLANTA SOTANO
CENTROMODA
www.centro-moda.net

Exposiciones

Euprepio Padula en la Galería La Escalera

Con una amplia trayectoria a sus espaldas, en La Escalera muestra sus últimas creaciones Euprepio Padula, bajo el lema de 'Nomen, omen: un nombre, un presagio'.

Abogado y creador, o abogado de la creación este pintor de Francavilla llega hasta nosotros después de haber recorrido un largo camino que le ha llevado a Italia, a Francia o a Lisboa, y nos llega con ese 'Nomen:omen' de los antiguos latinos que hacía presagiar el futuro de las personas por su nombre.

Euprepio significa en griego «distinguido», algo sin duda inseparable de la persona y de la obra de este artista italiano que se enfrenta a la creación con el mayor de los respetos desde sus orígenes, convenci-

do de que la obra de arte debe ser la expresión patente en cada momento de cada hombre.

Por eso, el artista Euprepio Padula convierte cada obra en un viaje hacia el mismo, hacia su propia realidad personal en un ejercicio esmerado de autoanálisis en el que la elegancia siempre desempeña un papel protagonista y distinguido.

La luz, la luz del horizonte del alma, se convierte por tanto en objetivo ineludible de esa búsqueda a la que el distinguido Euprepio nos invita en la galería La Escalera.



PREMIO CCM DE FOTOGRAFÍA SEMANA SANTA DE CUENCA

Del 28 de Octubre al 20 de Noviembre 2003

Centro Cultural CCM
Sala de Exposiciones
C/ Gil Carrillo de Albornoz 1
CUENCA

Horario: De Lunes a sábado de 18 a 21 horas
Domingos y festivos: Cerrado

CCM
Obra Social
y Cultural



La flor del azafrán muestra su colorido

El 'oro del pobre' se extrae por tierras de La Manchuela

De lo que fue 'ayer' a lo que hoy es, el cultivo del azafrán ha dejado de ser lo que era. El significado de su producción no tiene el mismo valor que años atrás, donde cultivarlo significaba en pequeñas parcelas un apoyo económico para tiempos difíciles.

EL GÜITERO

Mi encuentro con los recogedores del azafrán estaba programado para el fin de semana pasado. La lluvia abortó esta iniciativa, pero no impidió el paseo y el recuerdo de aquellos lugares y personas donde años atrás pude ver en vivo y en directo tal actividad.

Recuerdos en conversación con José Julián, dueño de la Empresa 'La Rosaura' con sede en Motilla del Palancar, rememorando horas vividas al compás del trabajo de los/as rosaeros/as y también de sus inquietudes para afirmar su quehacer empresarial en este terreno del azafranar.

«El proceso que se sigue en la actualidad del azafranar, es el mismo de siempre por estas fechas, recoger la flor, mondar, tostar y cuidar para poder elaborar un producto que sea reconocido por su calidad en el mercado...».

La imagen que ocupa mi subconsciente es la de un

numeroso grupo de personas, mujeres y hombres, ocupando los espacios de los surcos, unos al lado de los otros, agachados, doblados sobre el surco, extrayendo del suelo con delicadeza y seguridad la flor violeta del azafrán.

Es durante el mes de octubre y los primeros días de noviembre, cuando florece esta planta, y se ha de realizar su recolección.

«La flor hay que recogerla de madrugada, pues aquella que no sea extraída del suelo por la mañana 'muere' por la noche...».

Recuerdo que me contaban los 'rosaeros' que era preciso, además, recogerla antes de que el sol la diera de lleno y, que, en habiendo escarcha, cosa frecuente, se tenía que esperar a que la flor quede erguida.

Las flores obtenidas venían a colocarse en unas cestos de mimbrés, luego volcados sobre el transporte de los tractores o llevados en las mulas a los domicilios familiares o a alguna nave ya preparada.



Nuestras imágenes son de archivo.

Jornadas de trabajo en el campo para recoger la 'rosa del azafrán' y posteriormente extraer, mondar, las hebras de ese preciado fruto, tan esperado para algunos. Alrededor de las mesas, las mujeres van recogiendo los estigmas, dejando un olor especial en el ambiente y en la decoración.





José Javier observa la recogida del azafrán. La parcela de cultivo ofrece un color especial.



Y es que el proceso de obtención del 'oro del pobre', el azafrán, apenas se detiene. En tales lugares, familiarmente, o de acuerdo con el empresario, grupos de personas comienzan inmediatamente lo que se conoce con el nombre de 'monda', una labor muy delicada en este proceso, consistente en la extracción de los estigmas, que son el producto final.

«Habilidad y rapidez, y buena vista necesitan los mondadores...».

Recuerdo en casa de los padres de José Javier, una larga mesa alrededor de la cual mujeres de todas las edades, también hombres, estaban dispuestas para la 'monda'.

Cubetas llenas de flores violetas, platos esperando las hebras rojizas y la conversación fluida entre las personas allí presentes, mientras sus dedos se movían con seguridad y destreza sobre el fondo de las flores, arrancando y cortando con las uñas los estigmas de la flor.

Así hora tras hora, siempre a ritmo, trabajo hecho a destajo, repetitivo, monótono, lleno de delicadeza, aprendido de la observación del quehacer de los mayores, traspasado de generación en generación. «Es una tarea que se tiene que hacer con cuidado exquisito, ya que no se deben cortar los estigmas demasiado altos ni demasiado bajos, porque quedaría unida a ellos una parte amarilla que afea la calidad del azafrán, sin

que aumente su peso, ya que al ser muy aguosa se pierde en el tostado».

Conseguidas las hebras comienza el 'tostado'. Se colocan los estigmas en capas de pocos centímetros de espesor encima de cedazos de tela metálica muy fina, bien sobre una estufa o brasero, también sobre placas metálicas en las cocinas de gas. Recuerdo en mis notas, como me indicaban que el calor que se ha de dar a los estigmas debe ser suave para que no pierda el azafrán color ni aroma y al mismo tiempo quede bien seco.

Principalmente, se cultiva el azafrán para usarlo como condimento. A lo largo de los tiempos, en las comarcas más azafraneras, éste, ha sido usado como cartilla de ahorro, ya que se reservaba en arcas y armarios para gastos excepcionales, en bodas, ajueres, compra de tierras o casa, etc.

Los estudios de los expertos son determinantes. Sobre estas tierras de Motilla del Palancar y Campillo de Altobuey por donde viajo existe la certeza de que, el "oro en hebras", el azafrán que aquí se obtiene está entre los mejores del mundo.

Vuelvo a casa después del intento de vivir esta jornada con las personas que trabajan en la extracción del azafrán. La jornada ha sido de descanso, pero la 'monda' ha continuado sin parar. Todo tiene su recompensa.

El azafrán (Crocus Sativus) es una planta bulbosa de la que nacen unas hojas alargadas y su 'rosa'. Su estigma con tres lóbulos filiformes es el preciado oro rojo

De Júpiter a Saturno

(Así en el Cielo como en la Tierra)

No se trata de un viaje interplanetario ni de una distancia entre estos dos astros del sistema solar. Tampoco es, digamos, un suponer ni una historia caída del cielo por casualidad. Es como un sucedido allá por las alturas, imaginarias o reales, del Capitolio mitológico, pero que bien podría parecerse a la tierra que pisamos ahora. Allí moraban los dioses y éstos ya no eran felices, se hicieron desconfiados y ocupaban el tiempo en intrigas y luchas por el poder. Aquel ambiente celestial se cuajó de resabios y agravios. Y recelos y repelos eran la única preocupación que desazonaba a las divinidades, en vez de prestar su atención al deber supremo de gobernar los designios de los hombres.

Empezó esta guerra del Capitolio con Saturno, quien mutiló a su padre y devoró a sus retoños por temor a que le quitaran el mando. Y su hijo, Júpiter, escapando de ser manducado por su temeroso progenitor, lo destronó y sucedió, erigiéndose en el *dios de los dioses*. Júpiter, deidad del rayo y del trueno, había conquistado todo el dominio sobre el lugar y se autoproclamó como *optimus-máximus* indiscutido e indiscutible. Pasaron los años y Júpiter se mantenía intocable por encima del bien y del mal, dominando sobre todo y sobre todos. Y así envejecía en su atalaya capitalina... Llegó un tiempo en que nadie le hacía ya ofrendas al *todopoderoso*, siendo como era el único y verdadero dios. A pesar de exhibir el título de *Victor, Invictor, Stator, Triumphator*, no estaba en paz consigo mismo ni satis-



Juan Vicente Casas
Abogado
ex-senador y
alcalde de Iniesta

fecho, si el resto de las divinidades o los humildes mortales no le rendían culto, porque una deidad *omnipotente* -siendo ignorado como estaba siendo- se asemejaba a un humano corriente y moliente. Y eso era impropio de un dios e insoportable para él.

Decidió Júpiter entonces, en un alarde de poderío, jugar su baza y echó un envite a la corte celestial para hacerse notar. (Sólo de esta manera se mostraría a sí mismo y demostraría a los demás que seguía vivo y que era el *dios supremo* de siempre: tenía que reivindicar su papel de *único y verdadero*, y afirmarse y confirmarse como el *sumo y altísimo jefe* de aquel universo que pasaba de él). Su juego macabro fue llenarse de su ira de dios y sentenciar a muerte a un humano; y fulminante y tronante él, enfiló su rayo de cólera sobre la víctima elegida: el indefenso terrenal feneció de súbito sin decir ni pío. Después, lo devoró y comió su carne muerta, cual ambrosía, igual que lo hacen los cuervos o los buitres, carroñeros al fin y al cabo, como las hienas.

El banquete fue poco comentado en el Capitolio aunque pareció chocante: todos conocían del sacrificio, como también sabían que acababa de jalarle a un propio -esta vez el embuchado era un hijo, seguramente bastardo y segundón, o quizás se tratara de algún retoño de extranjis y tan despreciable como el matrimonio de conveniencia o el amorío pasajero que lo trajo a este mundo-. Todo eso era público y notorio; se sabía y se callaba, pero, chitón en el cielo, porque los dioses ni pecan ni lloran ni piden perdón, como tam-

poco se les juzga porque pueden montar en cólera y tomar venganza. Júpiter se había llenado nuevamente de su gracia divina y se había quedado tan campante, como un dios: se había autoafirmado en su poder total sobre el cosmos. Es curioso cómo se le había olvidado a Júpiter, y a todos, que este comportamiento era tan miserable como el de Saturno, su predecesor; y que se había convertido en depredador como aquél, obrando como un humano más, y hasta como una bestia carroñera cualquiera.

Cuentan que se quedó satisfecho el *sumo hacedor*, que nunca tuvo un mal cuerpo por su antropofagia, ni una mala diarrea de remordimiento, ni tan siquiera un mal eructo de conciencia (que los dioses son de buenas tragaderas y no tienen porqué sufrir indigestiones ni apuros de escrúpulos cuando se han llenado la andorga a costa de cadáveres). Dicen las malas lenguas que se quedó tan telendo, porque no era la primera vez que se daba una merienda de esta guisa, y que ésa era su pauta de conducta permanente para sobrevivir y eternizarse en su trono de egoís-

mo; y corría por los mentideros cósmicos que tenía su santuario, y su "almario", repleto de fantasmas fagocitados. También relatan los más viejos y sabios de aquel edén singular, que los dioses, cuando se conducen como los hombres (y como las bestias) comiéndose a sus semejantes, terminan con el tiempo siendo el pasto seguro de otros dioses ansiosos de mandar, de otros hombres y de otras bestias con anhelo de poder.

El Capitolio se había tornado en un cielo vergonzoso y cruel. Todo el mundo se preguntaba por quién sería la próxima víctima del capricho o la cólera de Júpiter transfigurado en Saturno; se temía, y se asumía en silencio, la fatalidad de que cualquiera podría convertirse en presa de su canibalismo, porque los dioses -como los depredadores- tienen una siniestra dependencia de la carne fresca. Temor y silencio era el canon servil e hipócrita de culto a la degeneración del *padre de todos los dioses*. Así en el Cielo como en la Tierra: como un puro y duro acontecer de la Historia -"guerra de dioses", según Max Weber-. Como la propia vida.



Venta de 2 parcelas en **RESIDENCIAL "LOS PERALES"** Villalba de la Sierra - Cuenca

GRUPO
INMOBILIARIO
Garantía y calidad

Tfno.: 969 226 211 / 969 226 212
Oficina Cuenca: Fermín Caballero, 7-1º 16004 Cuenca



Emisión:

América-UPAEP

La emisión de la Unión Postal de las Américas y Portugal para el año actual, aparece dedicada al Transporte Ferroviario, el medio de transporte que surgió a mediados del siglo XIX, constituyendo un nuevo factor decisivo en la evolución económica y social en la España del siglo XIX.

La primera línea ferroviaria en España es del año 1848, por proyecto promovido por Miguel Biada Bunyol un español catalán residente en Inglaterra que volvió a su tierra natal a fin de poner en marcha junto con José María Roca la línea Barcelona-Mataró que sufrió la inauguración el 28 de octubre de 1848. Un año después la Reina Isabel II inauguraba de la línea Madrid-Aranjuez, promovida por D. José de Salamanca, marqués del mismo nombre y que suponía los primeros 45 km. de la concesión de la línea Madrid-Alicante. Esta inauguración fue todo un acontecimiento público y social. El tren partió de la estación de Atocha con un coche regio y dos vagones, en los que viajaban la Reina Isabel II, el Presidente del Gobierno, el gobierno en pleno y altos representan-

tes de la empresa ferroviaria. Durante todo el trayecto la expectación fue grandísima, siendo aclamado durante todo su recorrido.

El día siguiente de la inauguración, 10 de febrero de 1851, se abrieron al público el nuevo medio de transportes con paradas en Getafe, Pinto, Valdemoro, Ciempozuelos y Aranjuez. No obstante, aunque la fecha citada figura en los anales

del ferrocarril en España, conviene añadir, que ya en Cuba (entonces provincia española de ultramar), hasta 1898 funcionó la línea ferroviaria La Habana-Güines, que con una longitud de 16 leguas se inauguró el 10 de noviembre de 1837.

El sello reproduce la imagen de la pequeña locomotora de vapor Long Boiler, llamada

La Madrileña, que fue la primera que realizó el trayecto Madrid-Aranjuez. Locomotora de fabricación inglesa y su rodadura comprendía dos ruedas en cada lado, unidas por bielas, con una libre que las precedía. Tenía caldera de cuerpo bajo con una alta chimenea con capitel de cobre, no contando con marquesina para proteger al maquinista y fogonero.



DATOS TÉCNICOS

- Fecha de emisión: 14 de octubre de 2003.
- Procedimiento de impresión: Hecograbado.
- Papel: Estucado, engomado, fosforescente.
 - Dentado: 13 3/4.
- Formato del sello: 40'9 x 28'8 mm. (horizontal).
 - Efectos en pliego: 50.
 - Valores postales: 0'76 €.
 - Tirada: 1.200.000.

KIOSKO SANTA ANA



- ARTÍCULOS PARA DESPEDIDAS DE SOLTEROS/AS.
- PRENSA, REVISTAS, CHUCHERIAS, REGALOS.
- SE PREPARAN BOLSAS PARA CUMPLEAÑOS.

Escultor Jamete, 3 bajo. Tel.: 969 22 12 27. CUENCA

Puedes llamarme todoterreno. Puedes llamarme monovolumen. Puedes llamarme station wagon. Pero...

No me llames baby.



Nuevo Fiat Panda desde 6.886 €

PVP Fiat Panda Active. Península y Baleares. Promoción y Plan Prever incluidos.



Pruébalo en:

Concesionario Oficial:

HUECAR MOTOR, S.A.

Avda. Cruz Roja, s/n. Tel. 969 23 55 12. CUENCA.

Ramón Rodríguez Burgos

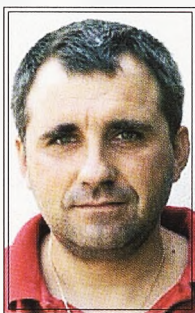
Valor torero

Fue el primer profesor de Violín del Conservatorio

El hecho de que Ramón Rodríguez Burgos (Benicarló 1924) un día llegase a dedicarse a la música, dado que sus padres eran unos entusiastas de ésta, era tan solo una mera cuestión de tiempo. El contagio, como él mismo suele señalar al hablar de sus comienzos, era inevitable. Y por si alguna duda podía quedar en torno a la posible vocación que le embargaba, habiendo tenido además la grata experiencia de poder escuchar y contemplar, contando con tan solo cinco o seis años de edad, a un violinista llegado a estas latitudes desde la Europa del este, el virtuosismo transmitido por aquel adquiriría las dimensiones propias de un veneno que se apoderó de lo más íntimo de su ser, no habiéndose podido desprender ya nunca de él.

Vocación musical

“Ramón el violinista”, como siempre ha sido conocido en Cuenca, es un músico de mundo. Nacido accidentalmente en Benicarló, sin embargo se considera andaluz de adopción y conquense de corazón. En su formación violinística, sería el maestro malagueño Miguel Márquez Miranda el encargado, sin duda, de sembrar las semillas que posteriormente darían el fruto deseado. Y no sin verdadero esfuerzo, ya que hablamos de un tiempo en el que para recibir cada clase Ramón debía desplazarse en carruaje, casi veinte kilómetros, por caminos pedregosos y tortuosos. Pero pronto, tanto esfuerzo daría sus primeros y granados resultados. Así, una de las experiencias que en él queda-



FERNANDO J.
CABAÑAS ALAMÁN

ron grabadas para siempre fue el hecho de que con tan solo siete años de edad, y tras haber ofrecido él mismo un breve recital en Cádiz, un señor del público se dirigiese hacia él y, embargado por la emoción, le agasajase con una valiosa alianza.

Sin embargo, cuando de maestros se ha de hablar, son Enrique García Marco, padre de los García Asensio, y Francisco J. Comesaña los dos a los que nuestro músico señala como responsables de haberle inducido a amar con pa-

sión la música, y el violín concretamente, a través de las clases de ellos recibidas en el Conservatorio madrileño.

Ser músico

Ya profesional de la música, Ramón Rodríguez empezaría a trasladar al público su pasión musical, a través de la música surgida de su violín, por tantos lugares y en compañía de tantas agrupaciones y prestigiosos músicos, que sería imposible nombrar a todos e injusto hacerlo sólo con unos pocos. Pero de su faceta de concertista, él mismo siempre ha gustado de resaltar el hecho de que buena parte de la labor llevada a cabo como tal estuvo siempre profundamente aderezada por el carácter pedagógico de sus actuaciones.

Pero no es difícil llegar a la conclusión de que, posiblemente, la labor musical más trascendental llevada a cabo por Ramón Rodríguez, fuese la de poner en marcha la enseñanza del violín en los Conservatorios de Cuenca y Teruel, haciendo



Nacido accidentalmente en Benicarló, sin embargo se considera andaluz de adopción y conquense de corazón



de ello algo más de dos décadas. Él, que nunca ha podido vivir exclusivamente de y para la música, se ha visto en la necesidad de simultanear su nervio musical con otros empleos tales como guardia civil, trompetista solista del Ayuntamiento, funcionario municipal o contratista de la plaza de toros, entre otros. Y a este respecto, simpático resulta el hecho de que en el Cuartel de Guardias Jóvenes de Valdemoro, merced al manifiesto amor demostrado diariamente por la música, fuesen sus propios compañeros los que le apodasen con el sobrenombre de "Sarasate", siendo así conocido a partir de entonces por todos.

"Siempre he querido transmitir con mi violín la belleza que recibí de otros. Con mis conciertos y mis clases, he deseado ayudar a que otros alcanzasen la felicidad que yo conseguí a través de la música. Pasados los años, no puedo sentir más que agradecimiento". Y esa sensación grata, en una persona entrañable como él, amante de la música de calidad y enamorado, como pocos, del mundo de la pedagogía, adquiere dimensiones extraordinarias al comprobar que, gracias a la labor docente llevada a cabo por muchos profesionales de la música, ésta "ha dejado de ser la cenicienta de la educación. El ostracismo al que ha estado relegada quedó atrás y vivimos una época de especial pujanza".

En su juventud, posiblemente como la inmensa mayoría de los violinistas, soñó con poder estudiar en el Conservatorio Tchaikowsky de Moscú, e incluso con poseer un Stradivarius o un Guarnerius. Hoy, sólo aspira a seguir gozando de las maravillosas sensaciones que, desde hace décadas, experimenta exclusivamente cuando está rodeado de música.

Emocionar

En tan dilatada etapa dedicada a ofrecer recitales, múltiples fueron las experiencias, gratas unas y extraordinarias otras, que jalónaron éstos. Y si algo resaltó siempre en ellos, sin duda fue la emoción que permanentemente embargó al público.

Así, él nunca pudo olvidarse de aquella emotiva sensación que, en Villar de la Encina y al término de un concierto ofrecido en su templo parroquial, un conmovido

labriego, embargado por la experiencia vivida, le transmitió, haciéndole partícipe de que sólo se había emocionado dos veces en la vida: el día que había jurado bandera y en esa tarde al escuchar su violín vibrar.

O aquella ocasión en la que una señora ya mayor, vestida con saya y faltriquera, al término del concierto ofrecido en Moral de Calatrava, tras escuchar una adaptación del *Adagio* de Albinoni, rompió en llanto, para después abrazarlo ante el público y lamentarse de lo tarde que, en su vida, había descubierto la música.

Y él siempre supo que, de esas emociones ajenas que provoca todo músico, el principal beneficiado siempre es él mismo.



Sus compañeros del Cuartel de Guardias jóvenes de Valdemoro le apodaron «Sarasate», siendo así conocido a partir de entonces por todos

A manos



llenas

Hoy les sugerimos....

Petit Morceau

Estos artículos que remito semanalmente a su interés gastronómico, son genéricos en sus contenidos, cuando no teóricos,

sin aproximación alguna a los aspectos culinarios como serían recetas específicas y formas de prepararlas. Es así y tiene sus razones para serlo. En tan exiguo espacio, no podemos pretender meter con calzador exclusivamente una serie de recetas semanales para gozo y deleite de los receptores, porque no estarían prácticamente bien explicadas, sería monótono y dejaría en suspenso una muy importante y amena parte de la cultura gastronómica como es la miscelánea, con apuntes históricos, anécdotas... e incluso trucos y atajos que son una joya, porque los profesionales de gremio, imbuidos del esoterismo de su arte, rara vez desvelan y mantienen en el más oscurantista secreto, por eso es un doble placer, cuando nos enteramos de alguno de sus saberes ocultos, publicarlo y convertirlo en conocimiento universal.

Hoy vamos a probar a proceder al contrario, en vez de tratar un producto en forma teórica, descriptivamente, su historia y sus posibilidades gastronómicas, haremos lo que antes evitamos, dar recetas variadas del mismo producto que entrañen variedad de preparaciones para satisfacer todos los gustos.

La cocina de los bocaditos, tiene una cantidad de posibilidades culinarias inmensa. Por su forma, admite una serie de menús en los que se pueden probar un número importante de platos, sin por ello anegarse de comida y atentarse contra la salud y el buen gusto. Aquellos menús *largos* y *estrechos* de los que nos escribía el inefable Punto y Coma a finales de los años 70 a través de las páginas de El País Dominical. Menús, que lo mismo se adaptan a una degustación de cocina regional, que a una destinada a difundir las bondades de un producto desde una perspectiva monográfica.

Los huevos de codorniz, de los que ya hablamos algo en aquel artículo doble sobre los huevos fritos, parecen diseñados por la naturaleza

específicamente a propósito para constituir una excelente materia prima en esta cocina de los bocaditos o *petit morceau*, que a lo francés es más esnob y queda más fino. Vamos a recorrer una serie de recetas y tres formas básicas de cocinarlos. Éstas serán como fritos, escalfados y cocidos.

Huevos de codorniz fritos

-Sobre un picatoste cortado al tamaño apropiado y bien escurrido de aceite, poner un huevo de codorniz frito, encima, una anilla de pimienta como de un centímetro frita a su vez y una chuspalla de jamón, del codillo, coronándola.

También puede ser, en vez de jamón, una rodaja de chorizo de cualquier tipo que se escoja, o un trocito de chistorra.

-De la misma forma, con un cordón de pisto, cuyos componentes se habrán picado muy finos, que rodee la yema cubriendo la clara.

Huevos de codorniz escalfados

-Escalfar los huevos de codorniz en agua hirviendo a la que se habrá añadido sal y un chorreón de vinagre. Presentarlos rodeados de un cordón de salsa holandesa salpicada con perejil picado.

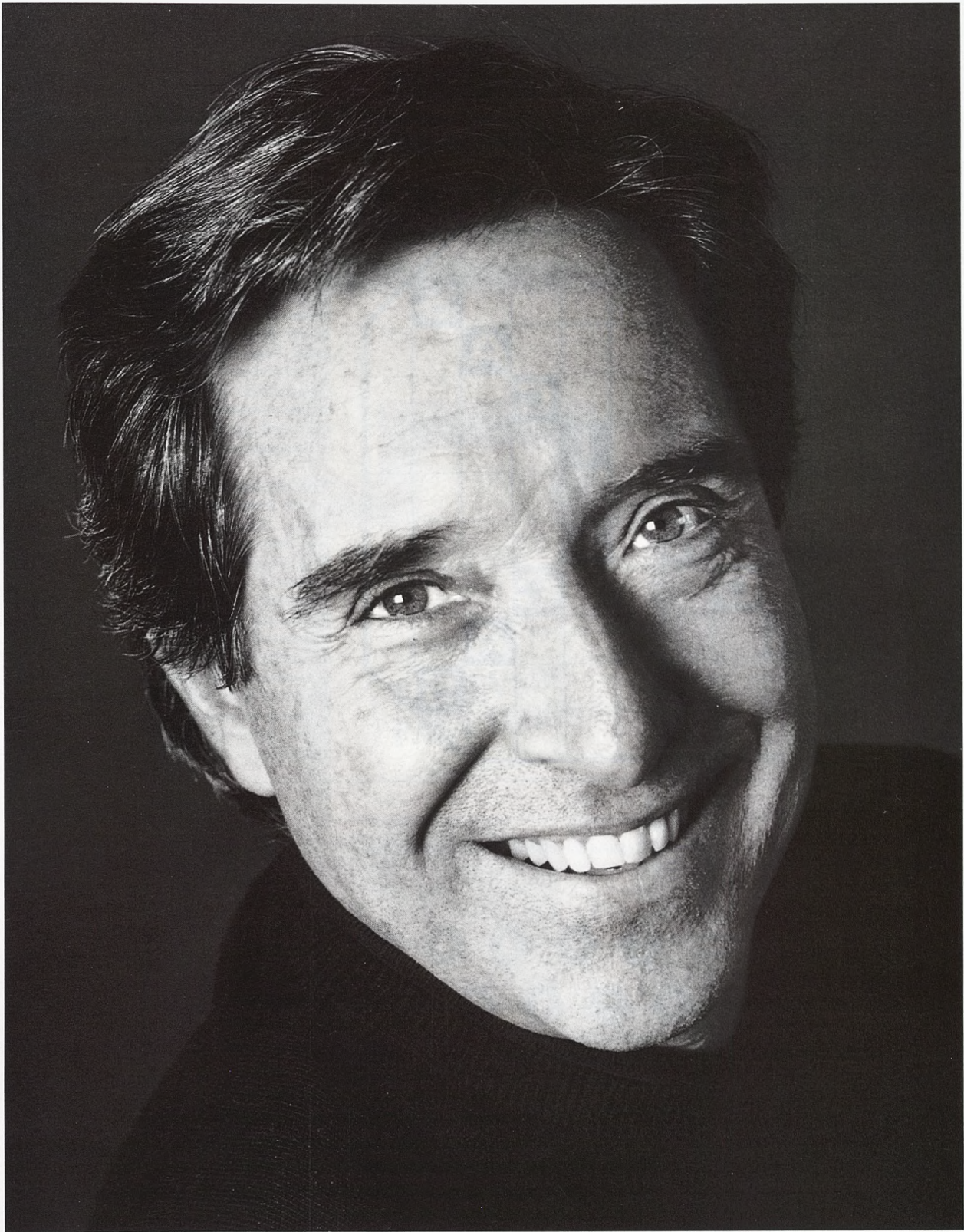
-También se pueden presentar con una vinaigreta de cebolla, pimienta roja y verde y dos puntas de espárrago a los lados.

Huevos de codorniz cocidos

-Cocer unos huevos de codorniz para lo que se conoce como huevos duros. Refrescarlos, pelarlos y partarlos por la mitad. Extraer las yemas y machacarlas con salsa de tomate y unas gotas de tabasco. Poner la mezcla en una manga y, mediante una boquilla rizada, rellenar las claras.

-El relleno también puede ser de la pasta base de yemas, pero mezclada con puré de espinacas, aceitunas picadas, anchoas o atún en escabeche, o también de cualquier otra fórmula a la que la imaginación nos lleve.

Como pueden ver, con la creatividad del cocinero, se puede confeccionar una variada lista de bocaditos para impresionar a los invitados más exigentes.



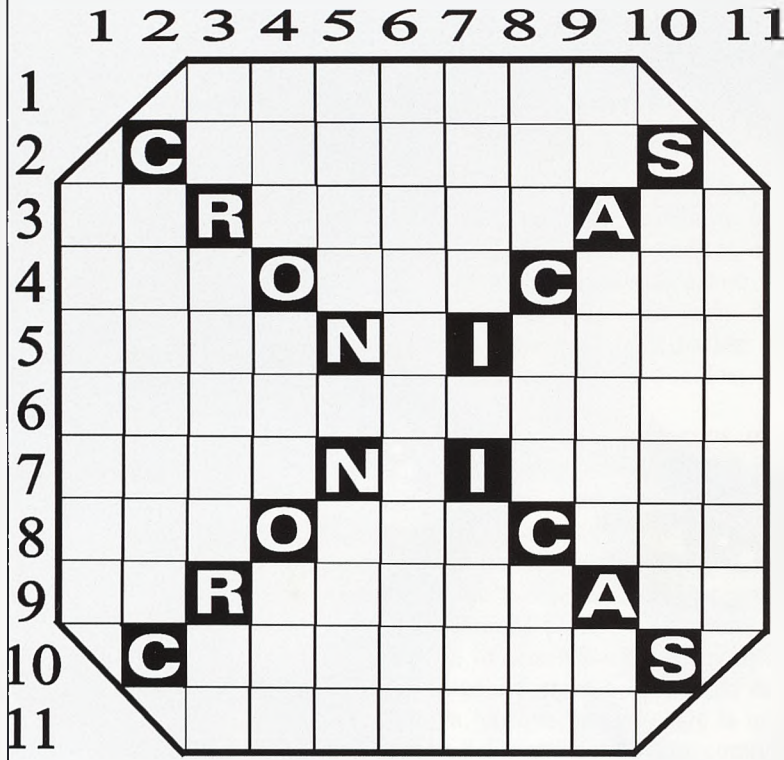
LA REALIDAD TIENE DOS CARAS.
PERO SÓLO UNA VOZ.

PASE LO QUE PASE, IÑAKI GABILONDO ESTÁ PARA CONTARLO EN HOY POR HOY.
LUNES A VIERNES, DE 6 A 12.30 H.



PASE LO QUE PASE

CRUCIGRAMA



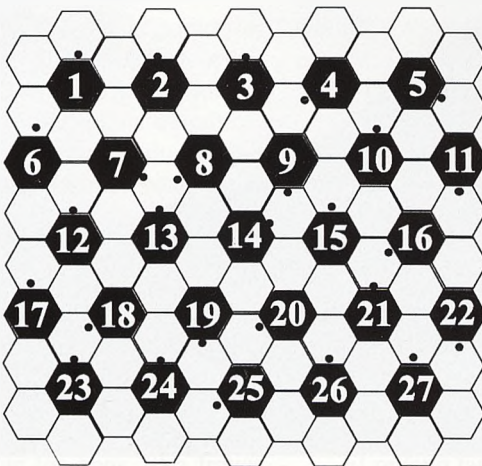
HORIZONTALES.- 1:Pequeño crustáceo decápodo.- 2:Especie de armario pequeño para guardar alimentos.- 3:Antigua matrícula de Córdoba. Olor. De cierta manera, así era en los coches de Cuenca.- 4:Altar. Dueño y señor. Aire canario.- 5:Va de fuera adentro. Oeste. Al revés y a lo fino, así se le llama a la Susana.- 6:Que acomoda.- 7:Rodillo pala aplanar el suelo. Vocal. Dicese de las frutas muy gustosas y delicadas.- 8:Flanco de un ejército. Composición poética. Anillo.- 9:Negación. Ácimo. Campeón.- 10:Dicho especialmente de una yegua que tiene el pelo como la canela.- 11:Establecer jalones.-

VERTICALES.- 1:Castraran.- 2:Respuesta que da Dios.- 3:Quiá. Arrasa. Risa, en cierto orden.- 4:Hilera o fila. Dueño o poseedor de algo. En el futbol, extremo.- 5:Especie de liebre de las Pampas. Vocal. Cordel con se asegura la carga (rev.).- 6:Que a todo se aviene fácilmente.- 7:Pala para impulsar la barca. Preposición. Paz que piden los moros que se someten.- 8:Se dice del habitante de un pueblo que habitó la isla grande de tierra del fuego. Mal de la cabeza. Orificio en que remata el conducto digestivo (rev.).- 9:Símbolo del sodio. Larva de la familia de las mariposas, muy perjudiciales para la agricultura. Voz de mando.- 10:Diera o tomara usura.- 11:Únelos en matrimonio.-

EL PANAL

Los resultados se escriben en el sentido de las agujas del reloj, empezando por el punto.

- 1: Puede ser, natural de un pueblo cercano a Cuenca.
- 2: Cuento o historia.
- 3: Patatús.
- 4: Eclesiástico de grado inferior al sacerdote.
- 5: Escribe en latín.
- 6: Pala de la barca.
- 7: Cuerpo celeste.
- 8: Especie de carruaje antiguo.
- 9: Dicho de las gallinas, acomodarse para dormir.
- 10: Terreno poblado de palmas.
- 11: En cierto sentido, pasa la lengua.
- 12: De color tostado.
- 13: El que nos cobra el alquiler.
- 14: Arrimas por la espalda.
- 15: Pelada al cero.
- 16: Cierta tocado femenino.
- 17: Puro.
- 18: Nombre de mujer.
- 19: Consejero.
- 20: Río italiano.
- 21: Se dice, limpio como una ...
- 22: Lial.
- 23: Que contiene tanino.
- 24: Arbusto de la familia de las cupresáceas.
- 25: Pequeña barca usada en filipinas.
- 26: Inflexión que recibe la entonación de una frase a partir de la última sílaba acentuada.
- 27: Gas incoloro.



SOLUCIONES

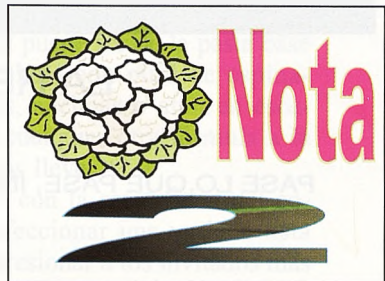
AL CRUCIGRAMA.- HORIZONTALES (solo).- 1: Camarón.- 2: Alacena.- 3: Co. Aroma. Uc.- 4: Ara. Amo. Isa.- 5: Fasa. O. Isus.- 6: Acomodadora.- 7: Rulio. A. Ocal.- 8: Ala. Oda. Aro.- 9: No. Azimo. As.- 10: Alazana.- 11: Jalonar.-
 AL PANAL.- 1: Sotero.- 2: Relato.- 3: Telele.- 4: Levita.- 5: Labina.- 6: Remo.- 7: Cometa.- 8: Caleza.- 9: Asejar.- 10: Tamara.- 11: Emlal.- 12: Moreno.- 13: Casero.- 14: Adosas.- 15: Rapapada.- 16: Famela.- 17: Neto.- 18: Teresa.- 19: Asesor.- 20: Ródano.- 21: Patena.- 22: Atral.- 23: Tánico.- 24: Sabina.- 25: Baroto.- 26: Tonema.- 27: Metano.-
 AL SALTO DE CABALLO.- El corazón en Dios, y la mano donde se pueda.-
 AL JEROGLÍFICO.- Col-La- Dos.- Collados.-

SALTO DE CABALLO

EL	NO	QUE
LO	Y	CO
MA	SE	EN
DIOS,	RA	LA
PUE		EN
ZON		DA

Empezando por la sílaba que más resalta y siguiendo los movimientos del caballo, encontrarás un refrán.-

JEROGLÍFICO



Pueblo conquense

ESCENARIOS DE OTOÑO

Red
de Teatros
CASTILLA-LA MANCHA



RESERVADO
PARA TODOS



Junta de Comunidades de
Castilla-La Mancha

www.jccm.es

construimos hogares



CUENCA
Fermín Caballero, 7-1º
Tel. 969 226 211 / 969 226 212



Residencial Nuevo Parque Sol



Residencial Universidad



Residencial Buenavista



**GRUPO
INMOBILIARIO**

www.grupogv.com