


Lanza

Semanario de La Mancha

VIERNES, 10 DE SEPTIEMBRE DE 2021

AÑO LXXVII - II ÉPOCA - Nº 25.240

EJEMPLAR GRATUITO

PUBLICACIÓN CONTROLADA POR 

Vuelta al cole *vida* sin miedo

LANZA VISITA EL CENTRO RURAL AGRUPADO DE EL ROBLEDO EL PRIMER DÍA DE VUELTA A CLASE, UN LUGAR DONDE TAMBIÉN BUSCAN LA NORMALIDAD FRENTE AL COVID. EN LA PROVINCIA DE CIUDAD REAL 754 ESTUDIANTES RECIBEN CLASES EN 10 CENTROS DE ESTE TIPO, LA MAYORÍA EN EL ENTORNO DE CABAÑEROS, EL VALLE DE ALCUDIA Y EL CAMPO DE MONTIEL

Esta semana

VUELTA A LAS AULAS

4

EL CURSO ESCOLAR
ARRANCA CON
92.620 ALUMNOS
Y 7.986
PROFESORES EN
CIUDAD REAL



- 8 "El colegio es lo que da vida al pueblo"
- 10 La bajada del rendimiento académico, agravado por el Covid, preocupa a los docentes en el arranque del curso
- 14 Vuelta al cole en unos días con mayor certidumbre para niños y jóvenes
- 16 Fuster: «La vuelta a la rutina y al trabajo es un proceso adaptativo al que tenemos que someternos»

CULTURA

26

Maroto y Lorca,
una gran amistad

CAMPO

30

ACTUALIDAD DEL SECTOR AGRÍCOLA

DEPORTES

34

Fran Lara, muy cerca de otra
medalla Paralímpica

OPINIÓN

38

Diego Peris
Santuario de Las Virtudes
Francisco Javier Soria
Estamos como estamos

MOTOR

41

Últimas novedades del sector de la
automoción. Coches, motos y camiones

BELLEZA

45

Astenia. ¿Qué es? ¿La sufro yo?

SERVICIOS

46

Estrenos, teléfonos de interés
y horarios de misa

Síguenos y compártenos en www.lanzadigital.com y en:



@diario.lanza



@lanzadigital



@lanzadigital



Lanzadigital

Lanza
Semana de La Mancha

Edita: Entidad Pública Empresarial Diario Lanza. DEPOSITO LEGAL: CR 595-2017. DIRECTORA: Conchi Sánchez Hernández. GERENTE: Mónica Pereira Hierro. ADJUNTOS A LA DIRECCIÓN: Raúl Gratacós y Carlos Muñoz de Luna. REDACCIÓN: Laura Espinar, Belén Rodríguez, Aurora Galisteo, Arsenio Ruiz, Juan C. Chinchilla, Julia Yébenes, Raúl Fernández, Cruz J. Corchero, Graci Galán (Puertollano)

y M. Guerrero (Valdepeñas). Fotógrafos: J. Jurado, C. Manzano y E. Rosa. Técnico de Redacción: Antonio Luengo. DEPARTAMENTO COMERCIAL: Ronda del Carmen, s/n. 13002 Ciudad Real. Telf. 926 274696. Exclusiva publicidad nacional: EDITIN S.L. Exclusivas. C/ Esmeralda, 14 local. 28026 Madrid. Telf: 915770355. REDACCION y ADMINISTRACIÓN: Ronda del Carmen s/n. Telf: 926 274690.13002 Ciudad Real. redaccion@lanzadigital.com

La firma de la directora

Un nuevo comienzo de curso marcado por el covid



ELENA ROSA

Hace justo un año escribía un artículo en esta sección para avanzar las principales incertidumbres ante un curso que arrancaba con mucho por saber aún sobre el coronavirus. Los equipos directivos de cada centro afrontaban todas las dudas del mundo: las de los niños, los padres, las distintas administraciones y las suyas propias. Luego vinieron los filtros HEPA, las mascarillas que tapaban sonrisas -y también chicles inadecuados-, las ventanas abiertas con varios grados bajo cero y las mantas en el aula. **La valentía de aquellos profesores, durante la gran montaña rusa de datos y emociones en la que han estado subidos todo el año, acabó convirtiendo las aulas en uno de los espacios en los que menos contagios ha habido, lugares muy seguros** en los que sus principales actores, los alumnos, se han mostrado absolutamente respetuosos y disciplinados, tras sufrir un encierro de varios meses y ser culpados como responsables ocultos de la mayor parte de los contagios. Una más de las cosas que han demostrado no ser ciertas

después.

Niños y adolescentes nos han dado un ejemplo durante el pasado curso sobre disciplina y respeto por las normas. Nadie se quitaba la mascarilla en clase bajo ningún concepto y pude ver a finales de junio de este año todas esas caritas con un rectángulo blanco dibujado por el moreno incipiente del verano.

En este tercer curso marcado por el covid que ha arrancado este jueves las circunstancias son otras: ya sabemos muchísimo más que hace doce meses, aunque la incertidumbre no ha desaparecido del todo. La variante Delta es mayoritaria y muy contagiosa, pero también un porcentaje mayoritario de quienes tienen más de 12 años están vacunados y está previsto que se mantenga la ventilación de las clases y los grupos más reducidos. Confiamos en que en aquellos ámbitos, como el universitario, donde la presencialidad se vio muy reducida, se recuperen las clases presenciales de forma mayoritaria, como ha reclamado la CRUE.

Esa es la voluntad en Primaria, ESO, FP y Secundaria y es que la presencialidad garantiza un mayor éxito en el seguimiento del curso y es una de las grandes herramientas para frenar el avance de la ya elevada tasa de fracaso escolar en Castilla-La Mancha, que supera el 18 por ciento. **Confiamos en que ese conocimiento que ya tenemos para luchar contra el virus en una de las regiones y provincias en los que más porcentaje de vacunación hay y donde hay menos ciudadanos antivacunas** -una circunstancia común en el país, es cierto-, se refleje en un curso de avance normal y a buen ritmo que permita recuperar las pérdidas inevitables que los ajustes urgentes realizados en pandemia han obligado a hacer.

Desde Lanza, Noemí Velasco, con fotos de Carlos Díaz-Pinto y Elena Rosa, te cuentan cómo arrancamos este curso -de manera especial en un pequeño centro de El Robledo- y cuál es el rumbo previsto para toda la comunidad educativa. Esa es nuestra función como medio: contar dónde estamos y hacia dónde está previsto que vayamos, aunque la realidad se empeñe, a veces, en trastocarlo todo. Como dice esta semana el escritor Antonio Muñoz Molina en El País, “todo el mundo profetiza el pasado con una solvencia extraordinaria. Por eso, es tan importante contar en el presente”.

Además de este contenido casi monográfico centrado en la vuelta al colegio, en el que incluimos entrevistas con muchos actores protagonistas, también te hablamos sobre **cómo serán las fiestas de Jesús del Perdón en Manzanares y la curiosa relación entre el solanero Gabriel García Maroto y Federico García Lorca, que te descubre Adolfo Díaz-Albo.**

Y en nuestra sección de Deportes, **Raúl Fernández te cuenta las primeras impresiones de Fran Lara, el jugador bolañego de la selección española de baloncesto en silla de ruedas que quedó cuarto en Tokio 2020 con su equipo,** a solo un paso de un podio, al que ya se subió en Río 2016 para colgarse la plata. Se conformó con un diploma, como el que obtuvo también en Londres 2012. Son sus terceros Juegos Olímpicos y está feliz con el logro.

Como cada semana, te deseamos que disfrutes de las páginas y los días que tienes por delante.

Conchi Sánchez Hernández

Vuelta a las aulas

El curso escolar arranca con 92.620 alumnos y 7.986 profesores en Ciudad Real

Texto: **Noemí Velasco**
Fotos: **Clara Manzano**



El curso 2021/2022, el segundo con Covid, comienza con 1.144 alumnos menos en los diferentes niveles educativos. En cambio, el número de profesores aumenta en 26. Por fin todos los centros y todos los niveles recuperan las clases presenciales y además Ciudad Real suma 6 nuevos cursos de Formación Profesional.

El bullicio suena en las clases, en los pasillos y en las pistas deportivas. El curso escolar 2021/2022 comenzó este jueves con 92.620 alumnos y 7.986 profesores en los 349 centros educativos que existen en la provincia de Ciudad Real. “El arranque de curso es complicado, como todos, pero este año es un poco menos que el pasado”, destacó la delegada de la Junta de Comunidades, Carmen Olmedo.

Las mascarillas, de dibujos y colores, estuvieron muy presentes entre los estudiantes. Muchos cargaban bolsas con toallitas y rollos de papel higiénico, pero ya no sienten “la incertidumbre ni el miedo” que existió el año pasado por tener que convivir con el Covid por primera vez. Este jueves entraron los alumnos de Infantil, Primaria, Secundaria, Bachillerato, Educación Especial y FP Básica. El próximo lunes les tocará a FP de grado medio y superior.

Las novedades: la vacunación y la apuesta por las clases presenciales en su totalidad

Las aulas son las mismas, pero este curso será diferente. Carmen Olmedo, que estuvo acompañada en rueda de prensa por el delegado de Educación, José Caro, destacó que en primer lugar “todo el personal docente y no docente está vacunado”, aparte de “gran parte del alumnado de 12 a 19 años”. Cerca del 80 por ciento ha recibido la primera dosis y el 47 por ciento la pauta completa.

“Los centros educativos serán más seguros”. Carmen Olmedo apuntó que además se mantiene el protocolo higiénico-sanitario, tras el “éxito” que tuvo el año pasado, aunque con ciertas modificaciones. La novedad principal es la apuesta por “la total presencialidad a todos los niveles y etapas”, algo que no se consiguió el curso anterior con carácter general. Sigue la ventilación en las clases, la desinfección y la distancia de seguridad, que pasa de 1,5 a 1,2 metros.

Eso sí, los contactos estrechos de personas que den positivo en Covid-19 estarán exentos de la cuarentena en caso de tener la pauta completa o haber dado positivo antes de los últimos 180 días. En el curso 2021/2022 también volverán las actividades extracurriculares. “El año pasado la comunidad educativa fue un ejemplo en el cumplimiento de la norma”, señaló Olmedo, y este año esperan que continúe así.

Más de 170 obras en centros de 45 localidades

El Gobierno regional muestra en el inicio del curso su compromiso “con la calidad educativa, la accesibilidad y la eficiencia energética”. Olmedo apuntó que está consignada una inversión de 21 millones de euros para desarrollar este año “más de 170 actuaciones en colegios e institutos de 45 localidades”.

Pero todas las inversiones no serán obras, Olmedo insistió en que la Junta “pisa el acelerador” en la apuesta por la digitalización de la enseñanza. Así pues, este curso comienza con 19.140 dispositivos (portátiles, cámaras) a disposición de los



alumnos y a lo largo de los meses la Consejería de Educación, Cultura y Deportes desarrollará 1.800 acciones formativas para el profesorado. A nivel regional, está prevista una inversión de 71 millones a 3 años por la mejora de las competencias digitales.

En todas estas inversiones, la Junta de Comunidades va a tener en cuenta, según destacó la delegada en Ciudad Real, “la creación de empleo y la lucha contra la despoblación y los desequilibrios demográficos”.

Mil alumnos menos

De manera pormenorizada, el delegado de Educación describió la distribución de alumnos por cursos. Lo más destacado es la reducción del número, 1.144 menos que el año pasado, aunque el número de docentes se mantiene o aumenta en los centros, por varias razones fundamentales: la apuesta por la presencialidad, la reducción de las ratios en Bachillerato y la incorporación de nuevos ciclos de Formación Profesional. En conjunto, habrá 26 docentes más.

En primero de Infantil, José Caro señaló que se van a



incorporar por primera vez a las aulas 3.616 alumnos, 347 menos que el año pasado en la provincia. Asimismo, el delegado aclaró que “el 99,5 por ciento del alumnado ha obtenido el centro elegido en primera o segunda opción”.

A la espera de cerrar las matriculaciones de forma definitiva, la distribución de alumnos por niveles provisional es 2.775 en educación de 0 a 3 años, 13.175 en Infantil, 29.190 en Primaria, 20.729 en Secundaria, 7.000 en Bachillerato, 1.087 en ciclos de FP Básica, 4.500 en FP Media, 4.511 en FP Superior, y 434 en

Educación Especial.

La apuesta por la Formación Profesional, que es cada vez más demandada

El aumento en alrededor de 1.000 alumnos en Formación Profesional es uno de los cambios más destacados. Hay que tener en cuenta que este curso estarán en marcha 6 nuevos ciclos formativos, 5 presenciales y 1 a distancia, en Ciudad Real, Puertollano, Manzanares, Tomelloso y Malagón. En total se ofertan 236 ciclos de FP presenciales y 9 a distancia, con cerca

de 13.000 vacantes. También hay 62 proyectos de FP Dual.

Fernán Caballero estrena comedor escolar

En otro orden, la Consejería de Educación ha puesto en marcha un nuevo comedor escolar en Fernán Caballero, de manera que estarán activos 89 por toda la provincia, para 6.300 usuarios, de los que, según destacó Caro, “3.379 son becados”. También habrá ayudas para libros dirigidas a 14.000 personas.

En cuanto al transporte escolar, en este curso habrá 287 rutas en marcha, para 3.375 alumnos, que contarán con 94 acompañantes. También, a través del programa Reactiva, que incluye mejoras en equipamiento y dotación de materiales, habrá 3,1 millones de inversión.

Con el fin de “democratizar el éxito educativo”, la Consejería desarrollará programas dirigidos a los alumnos con dificultades, en concreto pondrá en marcha el Plan de Éxito Educativo y Prevención del Abandono Escolar Temprano. Como novedad incluirá el proyecto PROA+, y sus diferentes líneas contemplan la contratación de “1.146 docentes de forma extraordinaria” en Castilla-La Mancha a partir de enero.

Así pues, Pepe Caro señaló que “este curso mantiene la apuesta por la presencialidad, la inversión, la mejora de infraestructuras y los planes de refuerzo”. Por su parte, Carmen Olmedo añadió que el curso empieza “con optimismo y confianza” en los protocolos y en la comunidad educativa, aunque instó a mantener la prudencia.

Ausencia de incidencias

Cabe destacar que la puesta en marcha de todos los centros educativos de la provincia transcurrió en el primer día de clases con normalidad y sin incidencias, y Carmen Olmedo espera que la incidencia del Covid en la provincia, al igual que en el resto de la región, siga en descenso “y poco a poco volvamos a la normalidad”.



“El colegio es lo que da vida al pueblo”

En la provincia de Ciudad Real 754 estudiantes reciben clases en 10 centros rurales agrupados con secciones independientes repartidas en 28 pueblos. El entorno de Cabañeros, el Valle de Alcu­dia y el Campo de Montiel, son las comarcas que aglutinan el mayor número de colegios pequeños, como consecuencia de la despoblación

Texto: Noemí Velasco

Fotos: Carlos Díaz

En la provincia de Ciudad Real 754 estudiantes reciben clases en 10 centros rurales agrupados con secciones independientes repartidas en 28 pueblos. El entorno de Cabañeros, el Valle de Alcu­dia y el Campo de Montiel, son las comarcas que aglutinan el mayor número

de colegios pequeños, como consecuencia de la despoblación

“Bienvenidos, os estábamos esperando”. Un rótulo en grande con los dibujos de un niño y una niña con globos recibió este jueves a los 68 estudiantes en el Centro Rural Agrupado Valle del Bullaque en El Robledo. En la provincia, 754 menores reciben clases en 10 Centros Rurales Agrupados (CRA) con secciones en 28 pueblos.

La procesión de niños cargados con mochilas de dinosaurios y unicornios, acompañados de madres en su mayoría, empezó pasadas las ocho y media de la mañana. También la llegada de las tres furgonetas que cubren las rutas de transporte por aldeas cercanas, como Santa Quiteria, Las Islas, Los Puentes o El Torno.

En el colegio de Pueblonuevo del Bullaque, la otra

sección de este centro rural agrupado, con el que comparten claustro de profesores y docentes itinerantes de algunas especialidades como música, hay 14 alumnos. Allí van muchos niños de las fincas del entorno de Cabañeros.

Una comunidad educativa que es “como una gran familia”

“Estamos en un centro rural de poquitos niños, pero el colegio de El Robledo es lo que da vida al pueblo”, explica la directora, Mari Paz Gómez. Vecina de Alcu­dia de los Montes, lleva 17 años como maestra de este centro y dice que está “encantada de la vida”. “Yo vivo en el mundo rural, decidí quedarme aquí, mis hijos están en colegios rurales y estoy muy feliz”, añade.

Mientras que colocan a sus hijos en las filas, las madres comentan que la comunidad educativa “es



condiciones a todos los centros”. Por ejemplo, en el programa Carmenta de digitalización 2018/2019, “38 centros de los 81 que participaron fueron de localidades de menos de 5.000 habitantes”. En El Robledo y Pueblo Nuevo, todos los alumnos de Primaria disponen de una tableta o un ordenador portátil.

La ratio en localidades de menos de 500 habitantes es de 6,5 alumnos por clase

Pese al Covid, aquí no han existido problemas de distanciamiento en las aulas, aclara Mari Paz Gómez. La directora comenta que, por ejemplo, en la unidad internivelar de primero y segundo de Primaria hay 12 alumnos, y en quinto y sexto hay 14.

Cuando llegó al centro, ella tenía una media de 14 niños por nivel y, en cambio, ahora es tutora de cuarto y tiene tan solo 9. Antes existían niveles diferenciados, pero la tendencia es a la baja. En Pueblo Nuevo, solo hay 3 aulas, todas internivelares.

A este respecto, José Caro señala que “en los centros de localidades con menos de 500 habitantes tenemos una ratio de alumnos por unidad de 6,5

milias. Por iniciativa de la Administración no se ha cerrado ningún centro”, señala Caro. En la actualidad, esos alumnos van a Agudo.

Las comarcas de los CREA: Montes Norte, el Valle de Alcudiva y Campo de Montiel

Con 183 estudiantes, el centro rural agrupado Miguel de Cervantes, que comprende los colegios de Arenas de San Juan, Las Labores y Puerto Lápice, es el que más afluencia tiene de Ciudad Real. Su localización es puntual, porque la mayoría están situados en las zonas que sufren más despoblación de la provincia, como el entorno de Cabañeros, el Valle de Alcudiva y el Campo de Montiel.

Este tipo de gestión educativa es predominante en la zona de los montes. El centro San Isidro, que comprende Horcajo de los Montes, Navalpino y Anchuras, tiene 90 alumnos. Aparte de los 84 estudiantes del colegio de El Robledo, hay 52 en el centro que incluye Retuerta del Bullaque y Navas de Estena. También quedan 16 menores en el centro Río San Marcos, el más pequeño de la provincia, que comparten Arroba de los Montes y Fontanarreja.



como una gran familia”, el contacto entre profesores y progenitores es mucho más estrecho, e incluso bromean que con el número tan pequeño que existe de alumnos casi es como recibieran “clases particulares”, hay una formación más individualizada.

Educación pública en igualdad para todos, “vivan donde vivan”

Los números no sirven para entender la importancia de invertir en educación en este tipo de centros. El delegado de Educación, Cultura y Deportes, José Caro destaca en una entrevista para Lanza que “aquí hay una inversión en capital humano” y hay que tener en cuenta que “se trata de garantizar la educación pública en igualdad de condiciones a todos los ciudadanos, vivan donde vivan”.

La creación misma de estos centros agrupados entre localidades cercanas, según explica Caro, “es una forma de crecer a través del aprovechamiento de recursos”. De hecho, solo hay que darse una vuelta por el colegio de El Robledo para comprobar que las instalaciones son modernas, amplias y que han invertido mucho en digitalización.

Los medios tecnológicos llegan “en igualdad de

alumnos”, y en localidades de entre 1.000 y 2.000 apenas llega la ratio a 10 por unidad. En esta provincia, insiste el delegado de Educación, “existen colegios abiertos con tan solo 4 alumnos”.

Consolación y Navas de Estena tienen los colegios con menos alumnos de la provincia

Asegurar la educación en cada pueblo en el que vivan al menos 4 niños fue uno de los compromisos del Gobierno de Emiliano García-Page al llegar al frente de la Administración regional en 2015. Antes, con María Dolores de Cospedal, “colegio que no llegaba a los 11 alumnos, cerraba”.

En la actualidad, el colegio de Consolación tiene 4 alumnos y el de Navas de Estena, que pertenece al centro rural agrupado Montes de Toledo, solo cuenta con 5. José Caro resalta que “excepto en 6, en todas las localidades de la provincia existe un centro educativo abierto”. Hay 102 pueblos.

En los últimos seis años, tan solo ha cerrado un centro educativo en Ciudad Real, el de Valdemanco del Esteras. “El centro lo volvimos a abrir, pero se cerró por falta de alumnado y a petición de las fa-

En el Valle de Alcudiva, asisten a clases 52 niños en los centros de Hinojosa de Calatrava, Cabezarrobias del Puerto y Mestanza, A ellos se suman los 18 del centro Sierra Morena, que incluye San Lorenzo de Calatrava y Solana del Pino.

Contextualizados en el Campo de Montiel, el centro Entre Jaras de Alamillo, Almadenejos, Guadalmez y San Benito acoge a 66 alumnos, mientras que 81 lo hacen en el grupo Orden de Santiago, que tiene secciones en Albaladejo, Santa Cruz de los Cáñamos y Almedina. Por último, 112 personas se forman en Alciaras, que unifica las aulas de Alameda de Cervera, Cinco Casas y Arenales de San Gregorio.

Los profesores dicen a los alumnos “que disfruten y aprendan mucho”

Al igual que en las grandes ciudades, en estos primeros días los niños y niñas de los pueblos recordarán las normas Covid, “que tienen ya muy interiorizadas” y algo muy importante, “contarán sus experiencias estivales”. “Me están contando que se lo han pasado pipa este verano”, comenta una profesora de El Robledo. La directora del colegio les desea a los pequeños “que disfruten y aprendan mucho”.

La bajada del rendimiento académico, agravado por el Covid, preocupa a los docentes en el arranque del curso

Texto: Noemí Velasco
Fotos: Elena Rosa

Sindicatos de los trabajadores de la enseñanza muestran su preocupación ante la elevada tasa de fracaso escolar en Castilla-La Mancha, que supera el 18 por ciento. ANPE ve insuficientes los programas de refuerzo y observa con atención la implantación de la Ley Celaá, sobre todo por los efectos que puede tener en las clases que los repetidores desaparezcan





La caída del rendimiento académico entre los alumnos de Ciudad Real en el último año y medio de pandemia preocupa a los docentes en el arranque del curso. Las clases presenciales dominaron en el curso 2020/2021, pero los confinamientos, la situación socioeconómica de las familias y el Covid en general ha hecho mella.

Mónica Sánchez de la Nieta, presidenta del sindicato de docentes de la enseñanza pública ANPE de Ciudad Real, destaca que “al final del curso aplaudimos a profesores, familias y alumnos porque el curso terminó de manera exitosa”, pero añade que “todos somos conscientes de que ha existido un desfase en el aprendizaje”.

Este es el panorama al que se enfrentarán los profesores, que volvieron el pasado miércoles a las aulas y que recibieron este 9 de septiembre con carácter general a los alumnos.

Vuelven los programas de refuerzo ‘Ilusiónate’, ‘Prepárate’ y ‘Titulas’

Para hacer frente al déficit en aprendizaje, la Consejería de Educación convocó la semana pasada a los representantes de la mesa sectorial a través de una reunión telemática, en la que se presentaron las novedades de los programas ‘Ilusiónate’, ‘Prepárate’ y ‘Titulas’. También participaron CCOO, UGT, CSIF y STE-CLM.

“El objetivo es tomar medidas para no desembocar en más abandono y fracaso escolar”, advierte Mónica Sánchez de la Nieta. Si el índice de abandono en Castilla-La Mancha ya era elevado antes del Covid con respecto a otros países de la Unión Europea, la situación ha empeorado con la pandemia.

La Unión Europea marcó como objetivo para 2020 que la tasa de abandono educativo temprano estuviera en un 15 por ciento en 2020, sin embargo, España supera el 16 por ciento y Castilla-La Mancha está en un 18,7 por ciento. Nada que ver, según destaca ANPE, con países como Francia, que están en un 8 por ciento, por debajo de la meta de la UE para 2030, un 9 por ciento.

ANPE defiende la bajada de las ratios, frente a los programas de refuerzo

Con el fin de reforzar el trabajo en el aula, vuelven estos programas dirigidos a Primaria y Secundaria, financiados por la Unión Europea y que ya han estado otros años en las aulas de la provincia. Según lo avanzado por el Gobierno regional, estarán en marcha en el segundo y en el tercer trimestre.

Ahora bien, los docentes consideran que “no son suficientes”. En primer lugar, ANPE opina que deberían empezar en el primer trimestre y Mónica Sánchez de la Nieta pide a la Consejería “que recapite, que todavía están a tiempo de buscar fondos para implantar la medida”.

En segundo lugar, insisten en que “la medida más efectiva es la bajada de ratios”. Sánchez de la Nieta considera que “sería la única de apoyar no solo al alumnado con dificultades, sino al medio y al de altas capacidades” y, al mismo tiempo, “dar una atención más individualizada”. “Atender la diversidad es atender a todos”, reitera.

En Castilla-La Mancha en la actualidad hay una ra-



Frente al fracaso escolar, “la medida más efectiva es la bajada de ratios”, porque apoya “no solo al alumnado con dificultades, sino al medio y al de altas capacidades”

tio de 25 alumnos para Infantil y Primaria, de 30 en Secundaria y de 35 en Bachillerato. Asimismo, estos programas europeos, que incluyen profesorado de apoyo, no se aplican con carácter general, sino en aquellos centros con mayores índices de fracaso.

STE-CLM considera insuficientes las “800 medias jornadas” de refuerzo

La comunidad autónoma tiene experiencia en reducir las tasas de abandono escolar. Según destaca STE-CLM, Castilla-La Mancha lo consiguió entre

1992 y 2016, cuando pasó de un 60 a un 30 por ciento. Por eso, el sindicato también exige “programas de refuerzo más concretos, con medidas estructurales”, frente al “goteo de medidas coyunturales y poco eficaces”.

Ante el fracaso escolar, el sindicato también critica que la respuesta de la Administración regional para el próximo curso sean “800 medias jornadas para el segundo y tercer trimestre del curso” a través de los programas ‘Ilusiónate’, ‘Prepárate’ y ‘Titulas’, y que plantee “36 comisiones de servicio” dentro de la unidad de acompañamiento para más de 350.000 alumnos en Castilla-La Mancha. En líneas bastante similares se ha pronunciado en los últimos días CSIF.

Bajo la perspectiva de STE-CLM, el talón de Qui-



“Es necesario e imprescindible la asistencia a clase, porque es lo que funciona y lo que nos garantiza una enseñanza de calidad”

les del sistema educativo, el fracaso escolar, “es el efecto de la brecha social generada por la desigualdad, la falta de oportunidades laborales y los trabajos precarios”, y para luchar frente a él no solo hacen falta “actividades palanca, estrategias de autoevaluación, liderazgo pedagógico o unidades de acompañamiento”.

Según adelantó la consejera de Educación, Cultura y Deportes, Rosa Ana Rodríguez, el Plan de Éxito Educativo y Prevención del Abandono Esco-

lar Temprano, también contará con la puesta en marcha del programa PROA+, de manera que en total se contratarán “1.146 docentes de forma extraordinaria”, a partir de enero.

A debate: la flexibilidad para promocionar

En el inicio del curso, otro de los aspectos que preocupan a los docentes es la implantación de la nueva ley educativa, la Lomloe, más conocida como Ley Celaá, y en concreto, las novedades que incluirán los reales decretos relacionados con la promoción y la titulación, que saldrán en los próximos meses.

El debate está centrado en la posibilidad de que un alumno con más de dos o tres asignaturas suspensas pase curso. “Una cosa es que este año y el pasado hayan sido difíciles y otra cosa es que se

quede el planteamiento”, admite Mónica Sánchez de la Nieta.

Bajo el punto de vista de la presidenta de ANPE, hay que tener cuidado con las medidas para flexibilizar la promoción, “porque pueden desincentivar el esfuerzo y desmotivar al alumno que estudia”. Una de las consecuencias de que el estudiante promocione sin los conocimientos básicos es que baje más el nivel en las aulas.

“No podemos mentir a nuestros jóvenes y a muchas familias”. Así, los alumnos no repiten y los datos oficiales mejoran, pero no el aprendizaje. Para Sánchez de la Nieta este tipo de medidas pueden traducirse en que “los alumnos no obtengan la formación suficiente ni para hacer un ciclo formativo”.

Todas las clases presenciales en Castilla-La Mancha

Un año y medio después del inicio de la pandemia, el Covid no se ha marchado, pero los profesores afrontan mucho más tranquilos el curso. “Llevamos ya un curso acuestas y sabemos que, si cumplimos las medidas, tendremos un curso normalizado y no se dispararán los contagios”, apunta Mónica Sánchez de la Nieta.

El sindicato está satisfecho de que el Gobierno de Castilla-La Mancha haya apostado por la presencialidad en todas las etapas. El año pasado, 110 de los 1.700 centros educativos que hay en la región optaron por la educación semipresencial a partir de tercero de la ESO.

La representante de ANPE considera que “es necesario e imprescindible la asistencia a clase, porque es lo que funciona y lo que nos garantiza una enseñanza de calidad”. Eso sí, alumnos y profesores seguirán con todos los protocolos frente al Covid: la distancia de seguridad, airear las clases y usar la mascarilla. Los profesores auguran que el curso 2021/2022 “va a ir mucho mejor”.

De momento, en la etapa de 12 a 19 años, la presidenta de ANPE, aclara que “la mayoría de los alumnos van a estar vacunados” y apunta que los menores de estas edades tendrán que seguir con los grupos burbuja, porque todavía no está aclarada la pauta de vacunación en esta franja.



AYUNTAMIENTO DE CALZADA DE CALATRAVA - ANUNCIO

En el Diario Oficial de Castilla La Mancha, nº 207 de 14 de octubre, se publicó el anuncio sobre información pública de calificación urbanística para “Instalación de Planta Fotovoltaica para conexión a la red “Calzada PV” de 797,16 kWp” según proyecto redactado por el Ingeniero Técnico Industrial D. Antonio Moreno Sánchez, visado el día 12 de mayo de 2020.

Siendo necesario corregir errores detectados en dicho proyecto, de conformidad con el artículo 64.5 del Decreto Legislativo 1/2010, de 18 de mayo, por el que se aprueba el texto refundido de la Ley de Ordenación del Territorio y de la Actividad Urbanística y con el artículo 43.5 del Decreto 242/2004, de 27 de julio, por el que se aprueba el Reglamento de Suelo Rústico de la Ley 2/1998, de 4 de junio, de Ordenación del Territorio y de la Actividad Urbanística, se somete a información pública durante 20 días, la solicitud de calificación urbanística de los terrenos para legitimar los usos y calificación urbanística correspondiente al expediente, tramitado en este Ayuntamiento, con la corrección de los errores detectados, mediante la adenda nº 1 al proyecto que modifica la interconexión, medida y acceso de la Planta FV, visada el día 6 de mayo de 2021, en POLIGONO 8 PARCELAS 18, 19, 366 y 371 de este término municipal, instada por la Sociedad “COLORADO SOLAR, S.L.”

Durante el plazo indicado, el mencionado expediente estará a disposición de cuantos quieran examinarlo, en la Secretaría de este Ayuntamiento.

En Calzada de Calatrava, a 26 de agosto de 2021
La alcaldesa. Fdo. Gema María García Ríos

Vuelta a las aulas



Vuelta al cole en unos días con mayor certidumbre para niños y jóvenes

Texto: Aurora Galisteo
Fotos: Clara Manzano

La psicóloga Catalina Fuster explica que este curso no va a ser tan sorprendente en cuanto a cambios. Los escolares ya están acostumbrados a mascarillas e higiene para sentirse más seguros y el hecho de que los más mayores ya acudan vacunados son aspectos que, este año, juegan a su favor

Vuelta al cole en cuestión de días. El curso escolar 2021/2022 comienza el próximo jueves, día 9 de septiembre, para los alumnos de primero y segundo ciclo de Infantil, Primaria, Educación especial y Educación Secundaria Obligatoria, y lo hará con mayor certidumbre para las familias y los propios escolares, acostumbrados ya, tras el duro curso escolar pasado, a mascarillas e higiene, entre otras medidas.

Un curso escolar con menos cambios que el pasado. Así lo ha indicado a Lanzadigital la psicóloga Catalina Fuster quien ha puesto el acento en que este curso «no va a ser tan sorprendente en cuanto a cambios y eso, unido al hecho de que los mayores de 12 años acudirán a las aulas ya vacunados contra el Covid-19, va a jugar en favor de nuestros escolares y de toda la comunidad educativa».

Como el año pasado, los alumnos deberán convivir aún con el virus, llevar la mascarilla, respetar las medidas preventivas pero, a diferencia del curso pasado, ellos ya han conseguido “hacer normal la anormalidad”.

Las medidas de protección están normalizadas. En este sentido, Fuster recuerda que cuanto más se alargan en el tiempo las medidas de protección «más nos adaptamos a ellas y somos capaces de normalizarlas». Y para los más pequeños, los de Infantil, es todavía mucho más fácil porque para ellos sus referencias, y normalidad, es la propia pandemia. Entraron al cole el pasado año con mascarillas,



Con el inicio del curso escolar, los niños tienen que regresar a la rutina de horarios, comidas, sueño, ducha, actividad extraescolar,... En muchos niños, después de varios meses de descanso, sin horarios y tanto tiempo libre y de ocio, el regreso a la rutina puede provocar gran estrés y ansiedad.

Escuchar mucho a los hijos

Fuster subraya que es muy importante escuchar mucho a los hijos, entender sus miedos e inquietudes, contarles, unos días antes de entrar al colegio, todas las cosas buenas que pasan en el colegio, como el reencuentro con los amigos, para motivarles.

distancia, geles... y es lo que, de momento, conocen».

Volver a la rutina

En términos generales, la psicóloga general sanitaria Catalina Fuster explica que con el final del verano y la llegada del mes de septiembre muchas familias se encuentran desbordadas por la vuelta al cole ya que hay que “volver a la rutina”. Añade que siguiendo algunas pautas concretas se puede evitar que la adaptación al cole sea tan estresante tanto para los padres como para los hijos.

Añade que unas semanas antes de que comience el cole es recomendable poner rutina en los horarios de sueño, de comidas, e ir rebajando también el nivel de actividad por las tardes.

Por último, explica que una buena forma de evitar los nervios y estrés es preparar días antes todo lo necesario para comenzar el nuevo curso (uniforme, mochila, lápices, cuadernos, libros). Tener todo preparado y organizado nos proporciona tranquilidad y ayuda a que el niño tenga más ilusión por empezar el cole.

Fuster: «La vuelta a la rutina y al trabajo es un proceso adaptativo al que tenemos que someternos»

Texto: Aurora Galisteo

Foto: Clara Manzano

Entre los consejos que ofrece esta psicóloga clínica destaca uno sobremanera: volver a la rutina de manera gradual y, si es posible, regresar a casa unos días antes de comenzar el trabajo para ir adaptándonos a los nuevos horarios, un consejo fundamental, sobre todo, en familias con niños pequeños

Superar la vuelta de vacaciones es para muchos una tarea muy complicada. Volver al trabajo después de las vacaciones puede generar ansiedad y mayor irritabilidad en muchas personas. Esto es lo que se conoce como síndrome postvacacional.

Estos días los medios de comunicación hablan de este síndrome por activa y por pasiva. Y es que afecta a un 30% de los adultos que vuelven al trabajo después de un período de vacaciones. Volver a la rutina cuesta y sufrimos síntomas como ansiedad, tristeza, cansancio, apatía, falta de concentración y somnolencia.

La psicóloga general sanitaria Catalina Fuster afirma que la vuelta a la rutina y al trabajo «es un proceso adaptativo al que tenemos que someternos».

Si es posible, volver a la rutina de manera gradual

Entre los consejos que ofrece destaca uno sobremanera: volver a la rutina de manera gradual y, si es posible, regresar a casa unos días antes de comenzar el trabajo para ir adaptándonos a los nuevos horarios, un consejo fundamental, sobre todo, en familias con niños pequeños.



“Durante esos dos o tres días –continúa Catalina Fuster–, debemos volver a nuestros hábitos cotidianos, o abandonar aquellos que hayamos adoptado durante nuestras vacaciones”. El objetivo de esta progresiva vuelta a la cotidianeidad no es otro que “evitar que la reincorporación sea tan brusca”.

Volver a rutinas y horarios cuesta por lo que también es aconsejable mantener algo de las vacaciones en los primeros días, como quedar con amigos o salir por la tarde a tomar algo. Pequeños caprichos que no romperán de manera drástica con el ritmo vacacional.

Fuster destaca también la importancia de regular el ritmo de sueño. En verano las pautas de sueño cambian, nos vamos a dormir más tarde y no madrugamos.

Marcarse nuevos retos profesionales y personales, planear alguna escapada de fin de semana, etc, son otros de los consejos para afrontar la vuelta al trabajo tras las vacaciones.

Y por último, Catalina Fuster recuerda que este síndrome pasará. Suele durar una o dos semanas.

PUBLIQUE

CON NOSOTROS SUS EDICTOS Y ANUNCIOS OFICIALES

Si es usted abogado, procurador, gestor o empresa y necesita publicar sus edictos o anuncios oficiales de juntas ordinarias y extraordinarias, fusiones, disoluciones, liquidaciones, cambios de domicilio, reducciones y ampliaciones de capital, escisiones, cesiones, absorciones, concursos, adjudicaciones, expropiaciones, o de cualquier otro tema mercantil o judicial, póngase en contacto con nosotros.

Presupuestos sin compromiso (para ayuntamientos, instituciones, profesionales, juzgados, notarías, registros, empresas, particulares...) para la publicación de su anuncio en:

SEMANARIO LANZA (los Viernes) o en www.lanzadigital.com/anuncios

Recepción de anuncios de Lunes a Viernes de 9:00 a 15:00 h. y de 17:00 a 19:00 h.

📞 926 27 46 96

✉ publicidad@lanzadigital.com



Ver bien para aprender mejor

Texto: Carmen Jiménez
Foto: J.Jurado

Con la vuelta al cole queremos aprovechar para hablaros un poco sobre la importancia de las revisiones visuales en los niños, septiembre es el mejor mes para ello ya que comienza un nuevo curso escolar y es el mejor momento para identificar problemas que puedan suponer deficiencias en su aprendizaje.

De toda la información que recibimos, el 80 por ciento de ella nos llega a través de los ojos.

Los problemas de visión más comunes son los errores de refracción, conocidos más comúnmente como miopía, hipermetropía, astigmatismo y presbicia cuya solución óptica son gafas y lentes de contacto, pero no solo tenemos que tener una buena agudeza visual, sino que también tenemos

que tener un buena VISIÓN, tenemos que comprender lo que vemos.

La lectura, la escritura, la lógica y la matemática solo podrán aprenderse correctamente si el niño o niña no solo tiene una buena agudeza visual, sino que cuenta con una buena coordinación, percepción y eficacia visual.

Estos son algunos síntomas que deben de observar tanto las familias como los docentes en el ámbito escolar, que sepan identificarlos para poder ponerlos en conocimiento y poder actuar a tiempo:

- Se queja de visión borrosa
- Se frota los ojos frecuentemente
- Guiña los ojos
- Cierra o tapa un ojo
- En ocasiones ve doble
- No comprende lo que lee
- Dolor de cabeza cuando lee
- Mueve la cabeza cuando lee
- Dificultad para reconocer letras, palabras, o formas simples.
- Problemas de aprendizaje básicos como concepto

- de tamaño, magnitud y posición
- No puede permanecer en la línea
- Errores al copiar
- Invierte letras y palabras...

Si el sistema visual no está funcionando correctamente nos encontramos con niños con diversos problemas de aprendizaje, de atención, problemas de coordinación en los deportes, dificultad en la lectoescritura...

En nuestro centro Natural Optics Salud Visual somos Optometristas Comportamentales y cuidamos de tu salud visual desde un enfoque integral dónde además de dar solución a tus problemas refractivos ya mencionados realizamos evaluaciones visuales más completas con el objeto de detectar los diferentes problemas que puedan estar pasándose por alto y pueden ser tratados a tiempo mediante ejercicios de terapia visual con evidencia científica comprobada, y así poder ayudar a los pequeños para que tengan un sistema visual eficaz y poder hacer frente a un aprendizaje de mayor calidad y rendimiento en su etapa escolar.



LO
NATURAL
ES VER
BIEN



Natural Optics
SALUD VISUAL

**PIDE AQUÍ
TU CITA**



Avda. de los Reyes Católicos, 11 - próxima al Hospital
13005 Ciudad Real
saludvisualciudadreal@gmail.com

El Ayuntamiento de Ciudad Real redobla esfuerzos para que el curso escolar transcurra con seguridad y normalidad

El concejal de Educación en el Ayuntamiento de Ciudad Real, Nacho Sánchez destaca que el inicio del curso escolar en la capital va a transcurrir con total normalidad dentro de los cauces previstos, respetando en todo momento el distanciamiento social y las recomendaciones sanitarias establecidas, e incidiendo en que “la presencialidad en los centros está garantizada al cien por cien”

Texto: Fran Solís
Foto: Clara Manzano

Sánchez, que ha mantenido diversas reuniones de trabajo con algunos directores y representantes de los centros escolares para conocer sus necesidades de cara al nuevo periodo académico, ha explicado que algunos de ellos han solicitado al Ayuntamiento la necesidad de “ampliar recreos fuera de los propios centros para poder mantener la distancia recomendada”.

Respecto a las medidas que está llevando a cabo el Ayuntamiento de Ciudad Real para mantener la seguridad en las aulas y en los centros escolares, Sánchez explica que “son similares a las del curso anterior”. De esta manera, y por poner un ejemplo, “se van a abrir espacios de recreo y se va a ayudar en la entrada a los centros”. De hecho, ya durante este verano “se ha realizado el mantenimiento y la limpieza general de los areneros, algo que se realiza todos los años”.

Otra de las iniciativas que va a contribuir a que el comienzo del curso transcurra con seguridad es el plan ‘Colegio Seguro’, que vuelve a poner en marcha la Diputación provincial de Ciudad Real. Consiste en un plan especial para el refuerzo de la limpieza en los colegios públicos. En este sentido, el Ayuntamiento de Ciudad Real ha vuelto a adherirse a esta iniciativa que supone “un apoyo muy grande para todos los centros escolares”.

Vales de ayudas municipales para material escolar y libros

De cara al presente curso escolar, la Concejalía de Educación de Ciudad Real ha doblado la partida destinada a vales de ayudas municipales para material y libros en el curso escolar 2021/22. El concejal de Educación destaca que en esta ocasión “se ha pasado de 65.000 a 130.000 euros, a la vez que se han subido las ayudas individuales, siendo de 60 o de 100 euros, dependiendo de la renta per cápita”.

De esta manera, el Ayuntamiento capitalino ha concedido un total de 1.081 ayudas individuales de 100 euros, y 86 ayudas de 60 euros. A estas partidas hay que añadir otras 48 ayudas de 100 euros que han sido



gestionadas por los centros escolares.

Según indica Nacho Sánchez, de los 130.000 euros destinados este año para los vales de ayudas municipales “se han otorgado 118.000 euros, mientras que el sobrante de esa cantidad, que ronda los 12.000 euros, quedará para situaciones sobrevenidas que puedan surgir durante el inicio del curso escolar”.

Obras mayores

En lo que respecta a las obras mayores que durante este verano se han realizado en dos centros escolares de Ciudad Real, Nacho Sánchez señala que este año el Ayuntamiento ha concedido una partida cercana a los 36.000 euros para la pintura del vallado y del exterior del edificio del CEIP alcalde José Maestro, así como para la pintura del vallado, del exterior del edificio y del adecentamiento de las jardineras exteriores del colegio Miguel de Cervantes.

Escuelas municipales

En relación a las actividades escolares organizadas por el Ayuntamiento de Ciudad Real, como son las escuelas municipales, el concejal de Educación apun-

ta que siguen en la misma línea del año anterior, las cuales comenzarán sobre mediados de octubre.

Sostiene a su vez que este año ya no va a existir la incertidumbre que reinaba el año pasado los días previos al inicio del curso escolar, puesto que “ya conocemos la situación provocada por la Covid y hemos aprendido de experiencias pasadas. Quiero destacar, sobre todo, la concienciación y el trabajo que realizaron tanto el profesorado como el alumnado, puesto que fueron las personas que hicieron viable la vuelta al colegio de una manera segura. Y ello hay que ponerlo en valor”.

Nacho Sánchez vuelve a hacer un llamamiento a la concienciación y a la responsabilidad de los ciudadanos, aunque recuerda como la situación ha cambiado respecto al anterior periodo académico, puesto que “la mayoría de los mayores de 12 años ya están en el periodo de la segunda vacuna, con lo cual, a lo largo de septiembre muchos alumnos y alumnas de esa franja de edad estarán con la pauta completa. Ello hace suponer que este inicio de curso va a resultar más sencillo que el del año pasado”.

CONCEJALÍA DE EDUCACIÓN



Excmo. Ayuntamiento
de Ciudad Real

Programas y Actividades Curso 2021 / 2022



Ciudad Real
CIUDAD
EDUCADORA

CARNET DE TRANSPORTE URBANO PARA ESTUDIANTES

Pueden solicitar este carnet, estudiantes que estén cursando Segundo Ciclo de Educación Infantil (4 años), Educación Primaria, Educación Secundaria Obligatoria, Bachillerato, Formación Profesional del Sistema Educativo que se detallan: Ciclos formativos de FP básica, Ciclos formativos de Grado Medio, Ciclos formativos de Grado Superior y Enseñanzas de Artes Plásticas y Diseño y alumnado de Universidad.

Plazo de solicitud: DURANTE TODO EL CURSO.
INFORMACIÓN: 926 21 10 44, EXT.: 881, 895 y 889.

CONVOCATORIA DE AYUDAS SOCIALES PARA ESTUDIANTES DE UNIVERSIDAD. EJERCICIO 2021.

Podrán solicitarlas los/las estudiantes que estén matriculados/as en la enseñanza universitaria, en cualquiera de sus etapas, que hayan superado todas las asignaturas del primer curso.

Se establecen tres tipos de ayudas que serán asignadas en función del número de solicitantes, de los ingresos de la unidad familiar y del proyecto presentado:

- * AYUDAS – A: 300,00 € - 500,00 €
- * AYUDAS – B: 500,00 € - 600,00 €
- * AYUDAS – C: 600,00 € - 700,00 €

PROGRAMAS DE FORMACIÓN NO REGLADA. CURSO 2021/22

- * ESCUELA MUNICIPAL DE LENGUAS EXTRANJERAS
- * ESCUELA DE DANZA
- * ESCUELA DE CINE
- * JORNADAS DE FORMACIÓN FAMILIAR

ABIERTO EL PLAZO DE SOLICITUD INFORMACIÓN:

- * PÁGINA WEB DEL AYUNTAMIENTO.
- * TELÉFONOS: 926 21 10 44, EXT.: 881, 895 y 878

PROGRAMA DE EXTENSIÓN EDUCATIVA Y REFUERZO ESCOLAR (INICIO EN NOVIEMBRE, 2021)

II CERTAMEN MUNICIPAL "TIEMPOS PARA ESCRIBIR".

TEMÁTICA:
"POR LA IGUALDAD ENTRE MUJERES Y HOMBRES".

PLAZO HASTA EL 31 DE ENERO DE 2022.

Pueden participar en el concurso cuantas personas lo deseen, con independencia de su nacionalidad, pero su residencia deberá ser en los límites territoriales de Europa.

EDAD: CATEGORÍAS PARA TODOS LOS SECTORES DE EDAD.
LA PARTICIPACIÓN PODRÁ SER INDIVIDUAL O GRUPAL.
LAS BASES COMPLETAS SE ENCUENTRAN EN LA PÁGINA WEB DEL AYUNTAMIENTO. SECCIÓN EDUCACIÓN.
INFORMACIÓN: 926 21 10 44, EXT.: 881, 895 y 843.

OTROS PROGRAMAS Y ACTIVIDADES DE LA CONCEJALÍA DE EDUCACIÓN

- CONSEJO ESCOLAR MUNICIPAL DE CIUDAD REAL.
- COMISIÓN LOCAL DE ABSENTISMO ESCOLAR DE CIUDAD REAL.
- PLENO ESCOLAR MUNICIPAL DE CIUDAD REAL (EDUCACIÓN PRIMARIA)
- ACTIVIDADES DE FORMACIÓN TEATRAL Y MUSICAL EN EL AULA: Teatro en el aula, "Educa más que ópera", "Cuentacuentos y música en el recreo"...
- PROGRAMAS EN COLABORACIÓN CON OTRAS CONCEJALÍAS: Igualdad, Medioambiente, Acción social...
- PROGRAMAS DE EMPLEO EN COLABORACIÓN CON EL IMPEFE.
- PLAN "Colegio seguro" (DIPUTACIÓN PROVINCIAL DE CIUDAD REAL)
- COLABORACIÓN EN PROGRAMAS CULTURALES Y FORMATIVOS CON LA UCLM

- CIUDAD REAL PERTENECE A LA ASOCIACIÓN INTERNACIONAL DE CIUDADES EDUCADORAS (AICE)
- ES MIEMBRO DE LA COMISIÓN DE SEGUIMIENTO DE LA RED ESPAÑOLA DE CIUDADES EDUCADORAS.
- PARTICIPA EN DOS REDES TEMÁTICAS: SEGREGACIÓN ESCOLAR Y VIOLENCIA (con la Concejalía de Igualdad)

Sánchez de la Nieta augura que el curso escolar saldrá adelante, con éxito, gracias al esfuerzo de docentes y alumnos

La presidenta de ANPE Ciudad Real afirma que el nuevo curso estará marcado por la implantación de una ley de educación “que ha olvidado el concepto de educación comprensiva y la atención a la diversidad”, una norma que no ofrece una atención individualizada a los alumnos, entre otras cosas, porque no va acompañada de más profesorado y bajadas de ratios en las aulas

Texto: Aurora Galisteo
Foto: Carlos Díaz

La presidenta de ANPE Ciudad Real, sindicato independiente mayoritario en el ámbito de la enseñanza pública, Mónica Sánchez de la Nieta, ha augurado un exitoso curso escolar donde, de nuevo, las medidas higiénico-sanitarias para continuar luchando contra el Covid-19 volverán a ser las protagonistas en las aulas junto a la distancia de seguridad, geles desinfectantes, protocolos de entrada y salida...; “un curso más se volverá a poner a prueba la capacidad de trabajo y de adaptación de los verdaderos protagonistas de la educación: docentes y alumnos”, ha indicado en una entrevista concedida a Lanzadigital.

“Y todo ello, en medio de la implantación de una nueva ley de educación que nace sin el consenso de la comunidad educativa. Una ley educativa que aunque dice apoyar la educación comprensiva, en realidad no veo que este enfoque se esté cumpliendo ni se vaya a cumplir; hay que apoyar, de verdad, la calidad, equidad e igualdad de oportunidades de todo el alumnado, así como la apertura a la diversidad dentro de una misma escuela”, ha añadido.



Al hilo de esta cuestión, Sánchez de la Nieta explica que el nuevo curso escolar se inicia estrenando programas de refuerzo ‘Prepara-T, Ilusiona-T y Titula-S’ que, añade, son bienvenidos pero que no dan respuesta a las necesidades reales de los centros educativos.

“Son programas incompletos desde el momento en que no están destinados a ayudar a todos los alumnos que tienen algún tipo de necesidad educativa, tan sólo se centran en alumnos que no llegan al mínimo establecido, pero ¿qué ocurre con los alumnos de al-

tas capacidades?”, se pregunta la presidenta de ANPE.

Recuerda que esos alumnos también necesitan una atención individualizada que dé respuesta a sus necesidades tanto personales, como educativas. “Una educación de calidad no pone parches, una educación de calidad pone los medios y toma las medidas necesarias para poder atender a los alumnos con la mayor individualidad posible y esto se logra con mayor dotación de profesorado en las aulas, una medida que debe ir acompañada de una verdadera bajada de ratio en los diferentes niveles educativos”, subraya.

Carrera profesional

Tan importante como lo anterior es, a juicio de la presidenta de ANPE Ciudad Real, conseguir una verdadera carrera profesional docente que venga acompañada

de un sistema de acceso a la función pública docente más objetivo y adaptado a las necesidades actuales. “En pleno siglo XXI continuamos seleccionando a los docentes con sistemas, temas y procesos del siglo anterior”, afirma.

Por último, Sánchez de la Nieta añade que si hay algo seguro es que “este curso saldrá de nuevo adelante y con éxito gracias al esfuerzo de docentes y alumnos, que sin contar con los recursos personales y materiales necesarios lograrán que el curso finalice, de nuevo, con éxito”, ha concluido.



ANPE - Sindicato de profesores
Un modo de ser y de sentir la educación

+ RECURSOS SI A LA BAJADA DE RATIOS

+ INVERSIÓN SI A LA ENFERMERA ESCOLAR

+ PROFESORES SI A LOS DESDOBLES

POR LA ENSEÑANZA PÚBLICA POR LA SALUD DE TODOS

C/ Tinte 19, 1ªA 13001 Ciudad Real

anpecastillalamancha.es
ANPE SINDICATO DE PROFESORES

926 27 41 41 anpecr@anpecr.com



Puedes dudar de cómo llamarlo,
pero no de cómo protegerlo

MyBOX Salud

Cuando estás seguro,
duermes tranquilo

Adeslas

Ahora, con **MyBox Salud**, tienes el mayor cuadro médico. Además, puedes disfrutarlo durante los **tres primeros años sin subidas y pagarlo cómodamente mes a mes.**

Infórmate en tu oficina o en [CaixaBank.es](https://www.caixabank.es)



CaixaBank

Escuchar Hablar Hacer

El seguro MyBox Salud tiene una duración inicial de tres años y la forma de pago de su prima es mensual. No se aplicarán recargos por fraccionamiento. Si el seguro es renovado, la prima de renovación puede recalcularse conforme a las condiciones de la póliza. A partir del cuarto año, la póliza de los seguros MyBox se renovará anualmente de forma automática. Sujeto a las condiciones de MyBox. Consulta las condiciones de los seguros de salud para las zonas de Asturias, Cantabria, Navarra y País Vasco. Puedes obtener más información en su página web. Información sujeta a las condiciones generales, particulares y especiales de cada póliza, así como a las condiciones de suscripción y contratación. Seguros de no vida de SegurCaixa Adeslas, S.A. de Seguros y Reaseguros. CaixaBank, S.A., operador de banca-seguros exclusivo de VidaCaixa, S.A.U. de Seguros y Reaseguros y autorizado de SegurCaixa Adeslas, S.A. de Seguros y Reaseguros, con NIF A08663619 y domicilio social en la calle del Pintor Sorolla, 2-4, 46002 València. Inscrito en el Registro de Distribuidores de Seguros y Reaseguros de la DGSFP con el código C0611A08663619. Tiene contratado el correspondiente seguro de responsabilidad civil profesional para la cobertura de las responsabilidades que pudieran surgir por negligencia profesional, conforme a la legislación vigente. Información válida hasta el 29-10-2021. NRI: 3939-2021/09681

Oferta formativa en el Instituto de Investigación en Recursos Cinegéticos

Texto y Foto: Lanza

El medio natural está sujeto en estos tiempos a cambios continuos debido a la acelerada transformación a la que el hombre somete al planeta. Los avances tecnológicos en todos los ámbitos de la vida tienen en mayor o menor medida alguna consecuencia en el medio ambiente. La transformación que sufren los ecosistemas debido a las crecientes necesidades en recursos naturales acaba afectando a numerosas especies de animales silvestres. El papel del Instituto de Investigación en Recursos Cinegéticos (IREC) es precisamente investigar acerca de la gestión de los recursos cinegéticos y la fauna silvestre en un medio ambiente cambiante y sometido a múltiples factores de estrés como sucede actualmente.

El IREC es un centro de investigación multidisciplinar, que depende del Consejo Superior de Investigaciones Científicas (CSIC), la Universidad de Castilla-La Mancha (UCLM) y la Junta de Comunidades de Castilla-La Mancha (JCCM). Dispone de dos sedes, una en el Campus Universitario de Ciudad Real y otra en el de Albacete, ya que parte de los investigadores del centro son además profesores de las Escuelas Técnicas Superiores de Ingenieros Agrónomos de ambos Campus. Además de profesores universitarios, en el IREC trabajan investigadores del CSIC, que es el principal organismo público de investigación en España. De esta forma son 27 los investigadores de plantilla que junto a investigadores post-doctorales contratados, becarios pre-doctorales, técnicos de laboratorio y administrativos suman un total de 100 personas trabajando en el Instituto.

Los tres pilares del IREC son la investigación, la transferencia de conocimiento y la formación de profesionales, técnicos e investigadores. La investigación se desarrolla a través de proyectos financiados por organismos públicos y privados nacionales e internacionales. La transferencia se lleva a cabo mediante contratos con empresas y administraciones públicas, con la producción de patentes, con la puesta en marcha de empresas "spin-off" capaces de aplicar los conocimientos obtenidos mediante la investigación y con la difusión del conocimiento al conjunto de la sociedad. Finalmente, la formación de nuevos investigadores se desarrolla mediante la docencia de postgrado con el Máster Universitario en Investigación Básica y Aplicada en Recursos Cinegéticos (60 créditos) y el Programa Doctorado en Ciencias Agrarias y Ambientales, ambos en el marco de la UCLM. A esto se suman otros cursos de especialización para profesionales e investigadores como el Curso propio sobre Sanidad y Epidemiología en Fauna Silvestre (15 créditos). En cuanto a la formación de personal técnico de apoyo a la investigación, el IREC tiene convenios con varios centros de Educación Secundaria de Ciudad Real con ciclo formativos en Análisis de Laboratorio y



Estudiantes realizando prácticas en el IREC toman datos biométricos a un jabalí antes de hacer su necropsia

Gestión de Fauna.

Actualmente está abierto el plazo de inscripción al Máster Universitario en Investigación Básica y Aplicada en Recursos Cinegéticos (MUIBARC), cuyo objetivo es la formación de titulados capaces de desarrollar tareas de investigación científica en el ámbito de la gestión y conservación de la fauna silvestre y la biodiversidad, incluyendo las especies de interés cinegético.

El MUIBARC se imparte en un curso académico dividido en dos cuatrimestres y se estructura en 60 ECTS. Cada asignatura se imparte en una semana en sesiones de mañana y tarde, en las que las prácticas de laboratorio y actividades de campo representan más de la mitad de los créditos. Este sistema secuencial, en el que casi la totalidad de las actividades presenciales se concentran en 9 semanas, tiene varias ventajas para satisfacer las diversas situaciones de compatibilidad (dedicación completa o compatibilidad con obligaciones laborales o de otro tipo) que pueden presentar los potenciales interesados.

Los objetivos específicos de este Máster se centran en que los estudiantes del mismo adquieran las siguientes competencias:

- Conocer, comprender y ser capaz de actualizar los fundamentos teóricos y prácticos de carácter científico-técnico en los que se basa la investigación en fauna silvestre y los recursos de interés cinegético.

- Generar iniciativas para la investigación en el ámbito de la fauna silvestre y su entorno medioambiental.
- Conocer la dinámica de trabajo de los diversos equipos de investigación de un centro dedicado al estudio de la fauna silvestre, entendiendo su papel en el sistema general de I+D+i.
- Dominar las técnicas de laboratorio e instrumentación y el trabajo de campo de mayor uso en investigación y gestión de fauna silvestre.
- Abordar la realización de proyectos científicos sobre fauna silvestre y los recursos de interés cinegético: planteamiento de hipótesis, selección de recursos, análisis de resultados, presentación y discusión de los mismos.
- Ser capaz de seleccionar el modelo experimental más adecuado para los objetivos de una investigación científica en el ámbito de la fauna silvestre o la gestión sostenible de las especies de interés cinegético y sus hábitats naturales.

El profesorado del MUIBARC lo forma la plantilla del IREC, que pertenece a la Universidad de Castilla-La Mancha (UCLM) o al Consejo Superior de Investigaciones Científicas (CSIC), a la que se suman investigadores de otras universidades y centros de investigación, tanto españoles y extranjeros. El prestigio del MUIBARC en el ámbito de la investigación en fauna silvestre ha crecido constantemente desde su creación, habiendo superado positivamente dos evaluaciones de la Agencia Nacional de Evaluación de la Calidad y Acreditación (ANECA), lo que indica su solvencia en el panorama universitario español.

¿TE INTERESA LA INVESTIGACIÓN EN FAUNA SILVESTRE?



Máster Universitario en Investigación Básica y Aplicada en Recursos Cinegéticos **MUIBARC**



Sistema secuencial: 60 ECTS
en 9 semanas alternas

Profesores de referencia
en sus especialidades

Formación de alta calidad
acreditada por la ANECA

Semipresencialidad
condicionada a la COVID-19

Interés internacional por
sus potenciales salidas

Da acceso a la carrera
Investigadora

La mayor parte de los TFMs
son artículos científicos

Preinscripción
y matrícula ONLINE

Todos los detalles en
la web del IREC

Las claves del MUIBARC, fechas de
preinscripción y matrícula, y mucho más...

www.irec.es/formacion/master-muibarc

Ronda de Toledo 12,
13071 Ciudad Real

@ Vidal.Montoro@uclm.es



Descubre el IREC

www.irec.es



Nieva: “Las Fiestas en honor a Nuestro Padre Jesús del Perdón ofrecen un amplio abanico de actividades litúrgicas, lúdicas y festivas”

Texto: Fran Solís

Foto: Ayto. Manzanares

Con motivo de las Fiestas en honor a Nuestro Padre Jesús del Perdón, Manzanares contará con “un amplio abanico de actividades a lo largo de todo el mes de septiembre que incluyen actos litúrgicos, lúdicos y festivos”, según explica el alcalde de la localidad, Julián Nieva.

Nieva señala que desde el Ayuntamiento tenían clara la importancia de “no concentrarlo todo en unos pocos días para poder espaciarlo en el tiempo”, con el fin de que “fueran casi cinco semanas de actividades (algunas de las cuales comenzaron en agosto) y se pudieran realizar todas con un gran control sobre los aforos y espacios”.

Gracias a una propuesta amplia y de calidad, que incluye actividades de todo tipo y para todos los gustos, Manzanares se prepara para vivir unos días festivos con los que “de alguna manera se recupera una parte de la normalidad”.

El alcalde de Manzanares considera que desde el equipo de Gobierno “hemos hecho un gran esfuerzo tanto de organización como de eventos, pues todos vamos a poder disfrutar de las actividades programadas, encontrándose cubierto el tema más lúdico, pero manteniendo el sentimiento religioso, pues exceptuando la decisión de la propia Hermandad de Nuestro Padre Jesús del Perdón, que ha decidido que no haya la tradicional procesión, sí que tenemos el solemne novenario, que se está desarrollando desde el domingo 5 al lunes 13 de septiembre”. Justo al día siguiente, el martes 14 de septiembre, festividad del patrón, habrá una misa de hermandad a las 8:30 horas y a las 11:00 horas la función solemne en honor a Nuestro Padre Jesús del Perdón.

Además de las actividades religiosas, las actuaciones lúdicas y culturales también tendrán un gran protagonismo en Manzanares, encontrándose abiertas al público varias exposiciones en diferentes dependencias municipales. Así, desde el 2 de septiembre y hasta el 26 del mismo mes se puede ver la exposición de Juan Sánchez en la Casa de Cultura, y la muestra ‘Un patrimonio de todos’ de la Fundación Impulsa CLM, en la plaza de la Constitución. Por su parte, desde el día 9 y hasta el 26 permanecen expuestas en el Gran Teatro las obras de la 44ª edición del Certamen Nacional de Artes Plásticas ‘Ciudad de Manzanares’, mientras que este viernes, 10 de septiembre, se inaugurará la muestra ‘Un futuro compartido’ en el patio de la Casa de Cultura. Con anterioridad tuvo lugar un acto de donación de un cuadro de Rafael Botí en la Casa Malpica.



El turismo también será protagonista de las fiestas patronales entre el 9 y el 14 de septiembre con una serie de visitas guiadas a lugares de interés de la localidad como la ermita de la Vera Cruz, la parroquia de la Asunción o los museos.

Dentro del apartado musical, en Manzanares se celebrarán importantes conciertos como el de ELE, este viernes 10 de septiembre en el Gran Teatro, y el de Víctor Manuel, el sábado 11 de septiembre en la plaza de toros. Por su parte, la banda de música de la AMC ‘Julián Sánchez Maroto’ ofrecerá un recital en el auditorio municipal La Pérgola el 13 de septiembre.

La programación cultural se completa con la presentación del libro ‘Cuando esto pase...’ de Esther Ruiz el 17 de septiembre en la Biblioteca Pública Municipal ‘Lope de Vega’, el festival folclórico ‘Ciudad de Manzanares’ que organiza la AMYD ‘Manuel de Falla’ del 17 al 19 en el auditorio municipal La Pérgola, y las representaciones teatrales ‘Baile de huesos’, representado

por la compañía de Teatro Estudio San Sebastián, y ‘La Celestina’, los días 18 y 25 de septiembre en el Gran Teatro.

Dentro del ámbito deportivo, habrá torneos de fútbol 7, baloncesto 3x3 y fútbol sala del 4 al 12 de septiembre, así como concursos de pesca deportiva los días 11 y 12 en el embalse del Puerto de Vallehermoso.

Para el alcalde de Manzanares, las Fiestas en honor a Nuestro Padre Jesús del Perdón “son las más importantes, no solo desde el punto de vista religioso, sino también desde la tradición. Siempre han estado integradas en aspectos como la cultura, los eventos festivos y la gastronomía, guardando también relación con el reencuentro, puesto que muchísimas personas que viven en la distancia tradicionalmente volvían a Manzanares por estas fechas para disfrutar de unos días con la familia y con los amigos. Siempre han sido unas fiestas muy participativas, porque se vuelca todo el movimiento asociativo de nuestra localidad”.



FIESTAS
PATRONALES
+
Septiembre 2021
Manzanares



HDAD. NTRD. PADRE
JESÚS DEL PERDÓN

D.L. CR 472-2021

Estudio Selvática

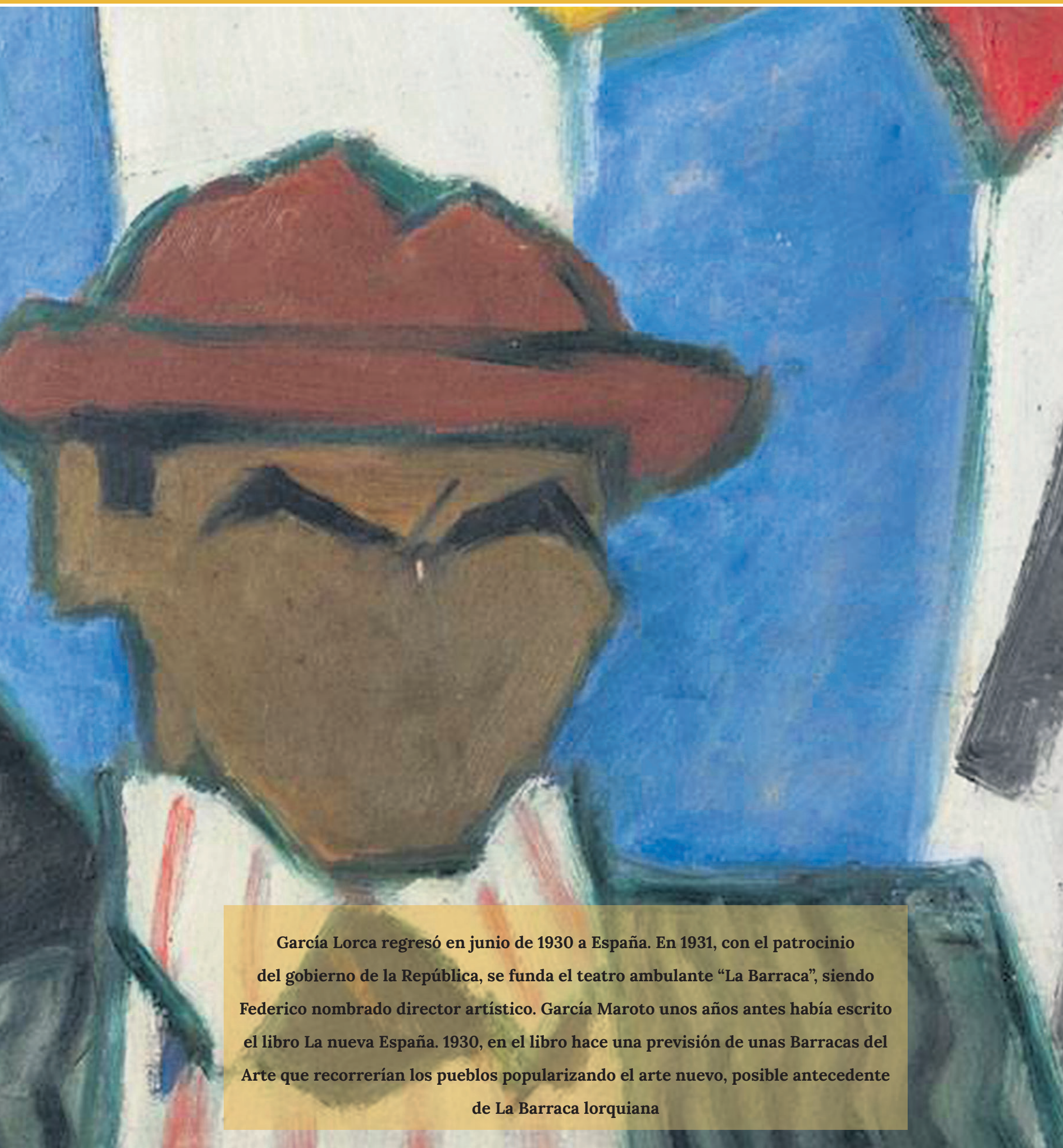


EXCMO. AYUNTAMIENTO
DE MANZANARES



Maroto y Lorca, una gran amistad

Texto: Adolfo Díaz-Albo Chaparro*
Fotos: Lanza



García Lorca regresó en junio de 1930 a España. En 1931, con el patrocinio del gobierno de la República, se funda el teatro ambulante “La Barraca”, siendo Federico nombrado director artístico. García Maroto unos años antes había escrito el libro *La nueva España. 1930*, en el libro hace una previsión de unas Barracas del Arte que recorrerían los pueblos popularizando el arte nuevo, posible antecedente de La Barraca lorquiana

En este año 2021 se cumplen cien años de la publicación del Libro de Poemas de Federico García Lorca. El primer poemario de Lorca se editó en la Imprenta Maroto, que había sido fundada ese mismo año, 1921, por el manchego Gabriel García Maroto junto con su hermano Santiago, en la calle Alcántara, 9 y 11 de Madrid. Gabriel García Maroto nació en La Solana (Ciudad Real) en 1889 y falleció en el exilio en México en 1969. Su actividad como editor, impresor, pintor, dibujante, crítico de arte y escritor le llevó a relacionarse con los integrantes de la generación del 98 y con los de la generación del 27. Fue Juan Ramón Jiménez quien presentó Lorca a Maroto, iniciándose una gran amistad. Los dos, Maroto y Lorca, volvieron a coincidir en Madrid, en Granada, Nueva York y La Habana. En Madrid García Maroto visitaba con frecuencia la Residencia de Estudiantes donde vivía García Lorca.

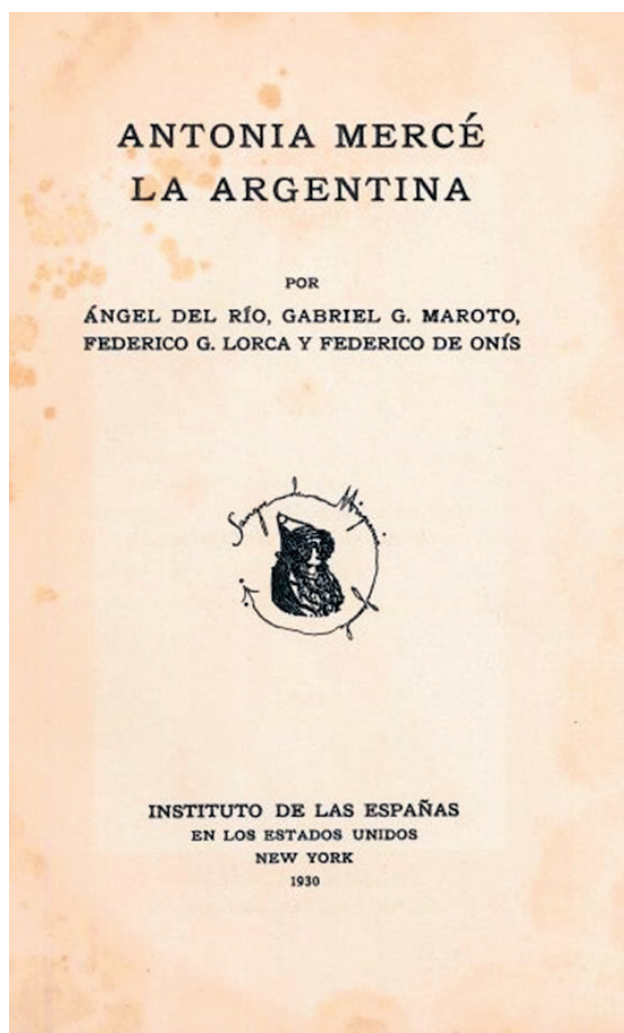
En el mes de febrero de 1921 escribió Lorca a su familia desde la Residencia de Estudiantes, diciéndoles “Ya ha inaugurado Maroto su imprenta donde tantos trabajos tenemos que hacer y creo que será un éxito tanto desde el punto de vista artístico como bajo el punto de vista económico”. Y escribió en otra carta del mes de abril “di una fiesta en mi cuarto con dulces, té, café y vino malo de dos pesetas la botella. Asistieron: Maroto, Barradas, Sainz de la Maza, Tomás Borrás, Adolfo Salazar y dos o tres ultraístas, además de mis amigos de la Residencia”.

En mayo de 1921 escribió Federico una carta a su familia con membrete de la Imprenta Maroto “El primer libro lleva poesías viejas y me lo edita Maroto, pero por mi cuenta”. García Lorca le entregó a Gabriel García Maroto un montón de hojas sueltas manuscritas para que las pusiera en orden y publicase el libro. Maroto mecanografió cada uno de los poemas y se los volvió a entregar a Lorca para que los corrigiera y pusiera a cada poesía, día, mes, año y lugar donde la escribió. En el libro publicado hace un siglo, Federico le dedica una balada a Gabriel, la titulada “Balada interior”. He aquí algunos versos “Pero mi corazón / Roído de culebras, / El que estuvo colgado / Del árbol de la ciencia, / ¿Está en ti, / Noche negra? / (Caliente, caliente, / Como el agua / De la fuente.)”.

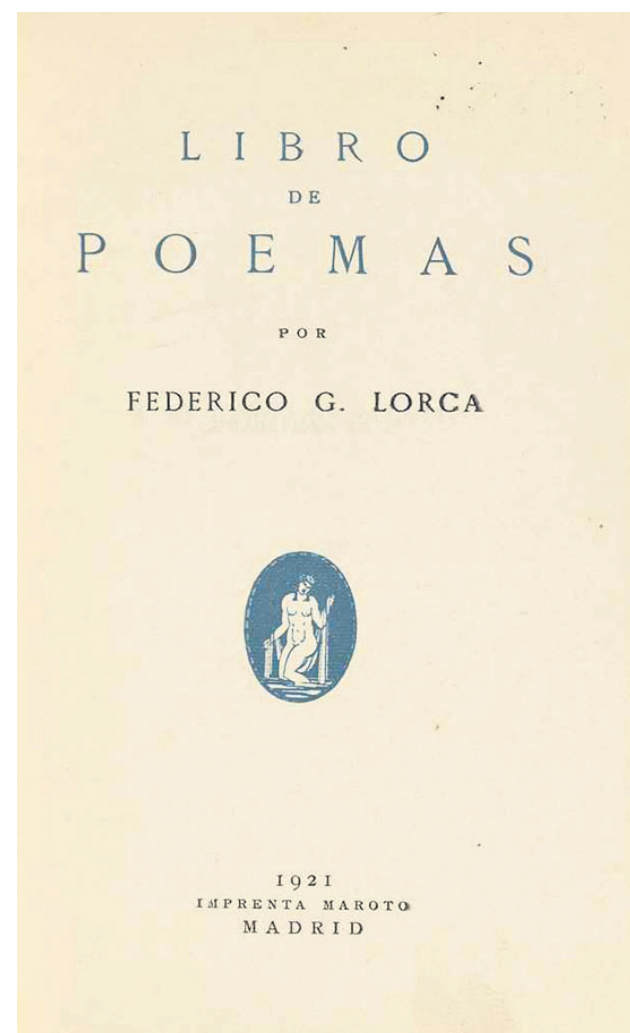
El 2 de agosto de 1921 Lorca escribió una carta a Adolfo Salazar “estoy tristísimo y angustiado con las cosas de Gabriel [García Maroto], a [quien] quiero como tú no puedes imaginarte, pues se lo merece él, que es tan bueno y tan apasionado”.

En 1922, expuso García Maroto en el Ateneo de Madrid junto a los pintores Cristóbal Ruiz, Javier Winthuysen y el uruguayo Rafael Barradas; éste último pintó en esas fechas, al estilo “clownismo”, el óleo “García Maroto y García Lorca”, pintura que está expuesta en el Museo Nacional de Artes Visuales de Montevideo (Uruguay).

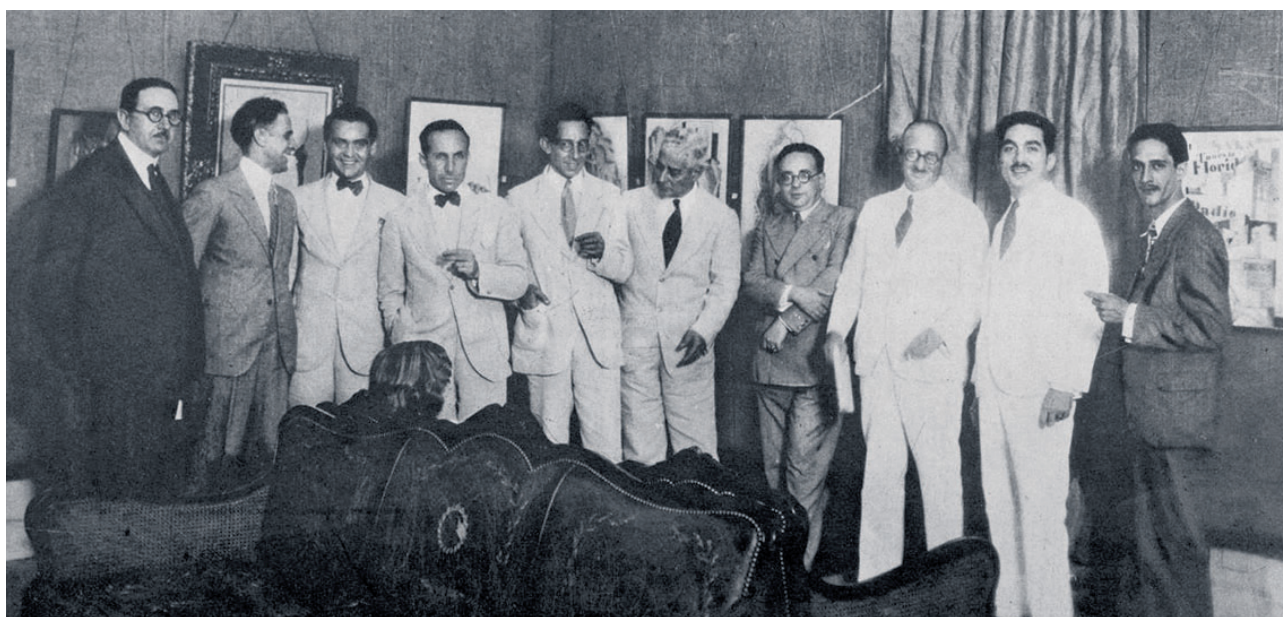
El fruto de las reuniones mantenidas por García Maroto con varios artistas en el café Lyon d’Or de la calle Alcalá de Madrid en 1925 fue el manifiesto titulado Sociedad de Artistas Ibéricos firmado entre otros por Manuel Abril, José Bergamín, Victorio Macho, Manuel de Falla, Adolfo Salazar, Lorca y García Maroto.



Portada 'Antonia Merce La Argentina'



Portada 'Libro de Poemas' -Lorca- Imprenta Maroto



Maroto con Lorca en su exposición La Habana. Diario de la Marina 8-6-1930

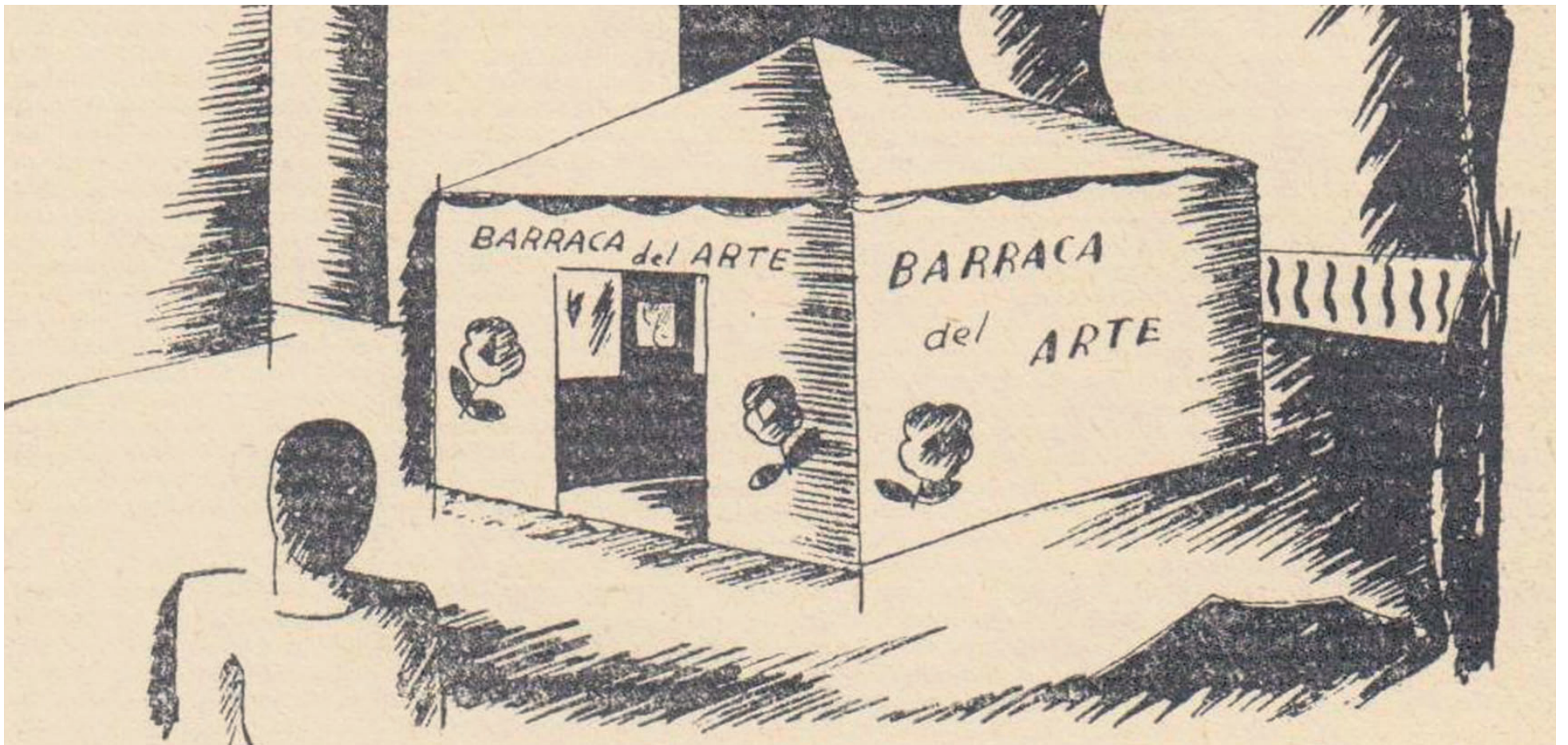
A finales de diciembre de 1927 Maroto se embarcó para México, llegando el 3 de enero de 1928. Iba invitado por el pintor Ramos Martínez, para conocer y colaborar en las Escuelas de Pintura al Aire Libre.

En febrero de 1929 viajó a Nueva York y al poco tiempo impartió una conferencia sobre el “vanguardismo español” en la neoyorquina Columbia University, invitado por la Asociación Nacional Norteamericana de Maestros de Español, dando a conocer la labor que estaban acometiendo en las artes y en las letras los “vanguardistas” españoles.

En el mes de junio de 1929 García Lorca llega a la ciudad neoyorquina, siendo recibido en el puerto por Gabriel García Maroto, Ángel del Río, Federico

de Onís y León Felipe. En la carta que dirige Federico a su familia el 28 de junio de 1929, refiriéndose a su llegada a Nueva York, escribe “¡agarrarse! ¡MAROTO! Maroto, que se volvió loco dándome abrazos y hasta besos. Está aquí recién llegado de Méjico y gana mucho dinero como pintor y dibujante de revistas”.

Este mismo año se había fundado la Hispano & American Alliance en Nueva York y editaba una revista con el nombre “Alhambra”, dirigida por el puertorriqueño Ángel Flores y la parte gráfica por García Maroto. En agosto, en el número 3 de la revista Alhambra, aparece un artículo firmado por Daniel Solana (seudónimo de Gabriel García Maroto) sobre Federico García Lorca en Nueva York.



El 16 de diciembre, Lorca, Maroto, Ángel del Río y Federico de Onís tributan un homenaje a Antonia Mercé, La Argentina, en forma de conferencias organizadas por la Columbia University. Federico leyó algunos poemas inéditos del Poema del canto jondo, siendo publicadas las intervenciones posteriormente en 1930 por el Instituto de las Españas en Nueva York.

En 1930 García Lorca es invitado por la Institución Hispano-Cubana de Cultura a dar unas conferencias en La Habana y otras ciudades cubanas. Viaja en tren hasta Tampa (Florida), donde se embarca en el vapor Cuba, que atraca el 6 de marzo en La Habana, donde le esperan su amigo José María Chacón y Calvo, el poeta Juan Marinello y el periodista Rafael Suárez Solís.

García Maroto regresó a México y tras una breve estancia, en abril de 1930 viajó a Cuba invitado por la Institución Hispano-Cubana de Cultura, presidida por el etnólogo cubano Fernando Ortiz. En Cuba coincide de nuevo con García Lorca.

El 31 de mayo de 1930 Maroto presentó en La Habana una exposición de dibujos en los Salones de la Asociación de la Prensa de Cuba, exponiendo cuarenta obras. Entre los asistentes a la inauguración se encontraban Pedro Sanjuán, director de la Orquesta Filarmónica de La Habana, el poeta Federico García Lorca, el pintor Mariano Miguel, el médico Juan Antiga, el compositor y crítico musical Adolfo Salazar, el periodista Rafael Suárez Solís, el escritor Juan Marinello y el pintor Carlos Enríquez.

Lorca y Maroto recorrieron juntos algunas localidades alrededor de La Habana, acompañados de Fernando Ortiz y otros intelectuales, pararon en la localidad de Caimito de Guayabal al escuchar el son cubano. Este municipio entusiasmó tanto al pintor de La Solana que a los pocos días regresó, quedándose 90 días en esta localidad caribeña. Durante su estancia en Cuba Maroto promovió la formación de las Escuelas de Acción Plástica Popular, inspiradas

en el modelo mexicano de Ramos Martínez, primero en Caimito, después en Remedios, Caibarién y Cienfuegos.

En noviembre de 1931 García Maroto regresa de nuevo a México para reunirse con su familia. En el país azteca pronunció conferencias y realizó exposiciones sobre sus fundaciones de Escuelas de Acción Plástica Popular en Cuba, basadas en el modelo mexicano.

García Lorca regresó en junio de 1930 a España. En 1931, con el patrocinio del gobierno de la República, se funda el teatro ambulante "La Barraca", siendo Federico nombrado director artístico. García Maroto unos años antes había escrito el libro *La nueva España*. 1930, en el libro hace una previsión de unas Barracas del Arte que recorrerían los pueblos popularizando el arte nuevo, posible antecedente de La Barraca lorquiana.

En la primavera de 1934 Maroto regresó a España. En el mes de mayo presentó la exposición *Seis años de Acción Artística en América (1927 a 1934)*, en el Museo de Arte Moderno de Madrid, en la que mostraba el fruto de su trabajo en México y Cuba a través de paneles, carteles, fotografías y fotomontajes, dibujos, óleos, etc., con su obra y la de sus alumnos.

En marzo de 1936 coinciden de nuevo Maroto y Lorca en un acto organizado por el Socorro Rojo Internacional, celebrado en la Casa del Pueblo de Madrid, un mitin de solidaridad con los antifascistas del Brasil y de todo el mundo, principalmente con Luis Carlos Prestes, símbolo del antiimperialismo americano. En el acto tomó la palabra García Maroto y habló de la crisis del capitalismo americano e hizo un llamamiento a la solidaridad de todos los antiimperialistas del mundo con sus hermanos del Brasil y de los pueblos americanos. A continuación García Lorca recitó algunos poemas. También participó Rafael Alberti recitando varias poesías.

En el mes de mayo de 1936 se crea el Comité de Amigos de Portugal, integrado por Lorca y Maroto, junto con Rosario del Olmo, J. Álvarez del Vayo, César Arconada, Clara Campoamor, Victoria Kent, Antonio Machado, Dolores Ibarruri, entre otros, para denunciar los métodos brutales de represión de la dictadura fascista de Salazar en Portugal.

El 18 de julio de 1936 el poeta de Fuente Vaqueros se encontraba en la Huerta de San Vicente, finca de la familia García Lorca, en la provincia de Granada. El manchego con el estallido de la Guerra Civil se incorporó en la defensa de la República, dirigiendo el Taller de Artes Plásticas de la Alianza de Intelectuales Antifascistas para la Defensa de la Cultura en Madrid.

El 9 de agosto Federico García Lorca busca refugio en la casa granadina de sus amigos los Rosales, destacada familia falangista. El 16 de agosto es detenido. Manuel de Falla y Luis Rosales realizan gestiones para que fuera puesto en libertad. Federico es asesinado por los franquistas el 18 de agosto de 1936.

El 27 de septiembre de 1936 se celebró en el teatro de la Zarzuela de Madrid un mitin organizado por la Alianza de Intelectuales Antifascistas. En la mesa presidencial se encontraban, entre otros, la escritora María Teresa León, el pintor Gabriel García Maroto, el escritor José Bergamín y el poeta Rafael Alberti. En el mitin se guardó un minuto de silencio en homenaje a Federico García Lorca.

El asesinato del poeta debió ser un momento doloroso para todos y para el solanero García Maroto que recordaría los tiempos en que publicó el primer poemario del poeta, el haber recorrido juntos las calles de Nueva York, los paseos por La Habana y Caimito de Guayabal al son de la música cubana y los esfuerzos comunes por llevar el arte al pueblo.

***Autor del libro "Los hijos artistas de Gabriel García Maroto: Gabriel y José García Narezo"**



Pírrica cosecha de almendra en Ciudad Real por las heladas de primavera

Las mermas, en general, se sitúan entre un 40 por ciento y un 50 por ciento, aunque en zonas del Campo de Montiel, y las comarcas de Calatrava y Mancha hay fincas totalmente lastradas y reducciones de “casi hasta el 100 por cien”, señalan algunos productores consultados por El Campo

Texto: Julia Yébenes
Foto: Lanza

L

a campaña de almendra en Ciudad Real, ya abierta, está consignando las grandes pérdidas de producción estimadas tras las fuertes heladas de primavera.

Las mermas, en general, se sitúan entre un 40% y un 50%, aunque en zonas del Campo de Montiel, y las comarcas de Calatrava y Mancha hay fincas totalmente lastradas y reduc-

ciones de “casi hasta el 100%”.

En distintas valoraciones, los productores prevén un desarrollo con bajísimos volúmenes, aunque con rentabilidad económica, por el mantenimiento de buenos precios, a tenor de la coyuntura del mercado internacional (fuerte sequía en California -EEUU-, la zona productora por excelencia).

A nivel regional, el aforo previsto es más favora-

ble, aunque también a la baja, con un 48,7% menos respecto a la campaña anterior (21.474 toneladas), según Cooperativas Agroalimentarias. El descenso también se debe a la climatología, a pesar del aumento continuado de superficie: 87.803 hectáreas en secano y 14.830 ha en regadío, tras sumar en global 16.267 hectáreas.

Albacete es la mayor productora, con el 50%, y Ciudad Real, en segundo lugar, con alrededor del 10%.

Casi todo perdido

A pesar del aumento de superficies será difícil alcanzar los 107,3 kilos por hectárea estimados en la región.

No será el caso del productor de Villanueva de la Fuente, Juan Miguel Requena, quien ha perdido prácticamente toda la cosecha en sus 14 hectáreas de producción de almendra de las variedades comuna y lauranne. Se vieron afectadas por las heladas de marzo y abril, incluso de “mediados de mayo” en una zona “extrema”, al estar a una altitud por encima de los 1.000 metros.

La gran pérdida es, según señala, la tónica general en toda la comarca de Montiel, donde el almendro se ha convertido en el cultivo estrella, en sustitución de los tradicionales herbáceos.

Calcula unas 120 hectáreas la extensión recién incorporada a los frutos secos -almendra y pistacho-, respecto a las 800 h de cereales, cultivo tradicional pero con menor rendimiento. Ni para probar

En esta tesitura, las seis hectáreas de almendras guara y lauranne de Justo Fernández, productor de Miguelterra, han sido otras ‘víctimas’ de las heladas, que “nos han fastidiado bien” y “no tenemos ni para probar”.

Mejor comportamiento ha tenido sus pistachos, que estos días recoge con paraguas vibrador. Mejor suerte

Más suerte ha tenido el joven agricultor Juan Jiménez, a cuyas producciones de almendras en Torre de Juan Abad y Villanueva de los Infantes, -18 hectáreas en total-, de las variedades soleta y marinada, apenas han sentido los efectos del hielo. Se debe, explica, “a la intensidad de las heladas y a las condiciones de la parcela, como la ubicación y la orientación”.

Jiménez celebra su fortuna, aunque habla de consecuencias importantes en este territorio, con una caída estimada de entre el 40% y 50% respecto a una campaña media. Por zonas, el impacto ha sido “más heterogéneo”, con parce-



las sin apenas daños y otras “con tres cuartas partes perdidas”.

La sequía, agrega el también oliverero, ha sido otro factor negativo para el secano, y ha contribuido a que el rendimiento del grano haya bajado entre un 25% y un 27%.

La presencia de plagas, como el mosquito verde y el tigre, han sido otros elementos negativos para la actual campaña productiva de almendra.

Almendrun compra en otras zonas productoras

El bajo balance de producción también se ha notado en la industria provincial, a la hora de comprar almendras para su procesado y posterior comercialización en canales alimentarios nacionales e internacionales.

La tomellosera Almendrun es un ejemplo y, en plena actividad, ha tenido que acudir a otras zonas de la península -Albacete, Andalucía, Aragón o Badajoz- para adquirir almendras en cáscara de todas las variedades, tanto ecológica como convencional.

En conjunto, según Faustino Picazo, gerente de la empresa familiar, se harán con doce millones de kilos de grano en cáscara (el objetivo es alcanzar entre 12 y 15 millones), que están recepcionando tanto en campo como en sus instalaciones. El 90% del volumen va sin capota, y luego pasa por el pre-limpiado, y la posterior partición de la cáscara para obtener la pepita -3,6 millones de kilos este año- y ser envasada en varios formatos.

La mayor parte se comercializa en el mercado español, frente a una exportación “mínima” a Marruecos, Francia o Alemania. Pretenden ampliar, comenta Picazo, esta actividad a otros “mercados potenciales” como Suiza.

Respecto a los precios, Picazo comenta que la convencional se cotiza a 4,5 euros el kilo, un euro por encima del precio de 2020, mientras que la ecológica se comercializa a 8,50 euros el kilo. Almendrun nació hace apenas cuatro años, y uno de sus objetivos es procesar el 80% de la almendra “en ecológico”, con parte de biodinámico. Para desarrollar todas las líneas de procesado, cuentan con una plantilla de 14 trabajadores, al 50% hombres y mujeres.

Grupos oleicos aprueban la nueva trazabilidad del aceite, aunque traiga “más burocracia”

Portavoces de las denominaciones de origen protegidas Aceite Campo de Montiel y Aceite Campo de Calatrava, y el grupo Montes Norte celebran los precios actuales del aceite, a entre 3,40 y 3,50 euros el litro de AOVE a su salida de las almazaras, tras una crisis de varios años, y los ven “lógicos, aceptables y asumible por todas las partes”

Texto: Julia Yébenes
Foto: Elena Rosa

La actualización de la normativa para mejorar la calidad y trazabilidad del aceite de oliva y del orujo de oliva será positiva para el sector, en opinión de algunos operadores de Ciudad Real. Portavoces de varios grupos y denominaciones de origen de la provincia celebran que el flamante decreto (fue aprobado por el Consejo de Ministros el 31 de agosto) apueste por otorgar más transparencia al proceso desde la recogida de la oliva hasta el consumidor, y que prestigie a este alimento en los lineales, en especial al virgen extra o AOVE, y atienda las nuevas demandas de la ciudadanía. Lo negativo, a su juicio, es el aumento de burocracia, sobre todo a la hora de movilizar el producto en los canales de comercialización.

Para ello, el Ministerio de Agricultura pondrá a disposición de operadores y autoridades de control un sistema informático para notificar, obligatoriamente y de forma previa, cualquier movimiento que afecte al aceite de oliva.

Sin distorsiones

José Luis Amores, director general de Montes Norte, uno de los grupos oleícolas más dimensionados de la provincia, se muestra optimista con la normativa y espera que sirva para dar transparencia “sin ninguna distorsión” a todo el proceso de transformación de la aceituna en aceite, hasta su llegada al consumidor.

El decreto “es positivo para el sector”, asegura, a la espera de “ponerlo en práctica”, sobre todo en la “operativa de salida de las cisternas”. Será una gestión marcada por nuevas exigencias en el nuevo marco que las industrias elaboradoras tendrán que asumir.

Amores, cabeza de un grupo que cuenta con más de 7.000 socios, una amplia red de almazaras y puntos de recepción de aceituna en las provincias de Badajoz, Ciudad Real (principalmente) y Toledo, y una



media de entre 10 y 15 millones kilos de aceite, también ve favorable para el sector la prohibición de la mezcla de aceite de oliva con otro tipo de grasas. “Europa ya lo aprobó y países como Italia lo adoptaron”, y es beneficioso, para el dirigente oleícola, a la hora de dar transparencia a la denominación comercial de por ejemplo aliños o condimentos con base de aceite de oliva. Estos productos no podrán utilizar, con el decreto, las menciones aceite de oliva u orujo de oliva en su marca, aunque sí como ingredientes.

De la misma manera, Amores ve pertinente que sólo se puedan utilizar los términos virgen y virgen extra para el aceite de oliva y no para ninguna otra grasa vegetal en el mercado español. Así se evitan “confusiones”.

Por el contrario, ve menos acertado que se hable de prohibir la práctica conocida como ‘refrescado’, hasta ahora permitida, que consiste en mezclar

aceites de oliva vírgenes de la campaña en curso con ‘viejos’, a fin de mejorar las características organolépticas del producto más antiguo. A su juicio, es un uso que “no distorsiona” la calidad del aceite de variedades como la cornicabra, cuyo punto de amargor recién prensado “no es bien acogido por el consumidor”. “No entiendo esta posición”, sostiene.

Respecto a los actuales precios, más dignos que hace un año, Amores defiende que son “razonables”, frente a los valores “ruinosos”, por debajo de dos euros, de la temporada precedente. “Es la ley de la oferta y la demanda, hay menos cosecha y suben los precios”, reflexiona.

Precios lógicos, aceptables y asumibles

Carlos González, director de la DOP Aceite Campo de Montiel, también comenta este repunte y lo ve “lógico, aceptable y asumible por todas las partes”.

Los virgen extra se comercializan a entre 3,40 y 3,50 euros el litro a su salida de las almazaras, mientras que los vírgenes no envasados cotizan a 3 y 3,10 euros, unos precios “justos” teniendo en cuenta “que veníamos” de operaciones a “dos euros”.

Son valores que permiten a los agricultores “cubrir costes”, mientras que para los consumidores “tampoco son desorbitados”, a tenor de la calidad del producto.

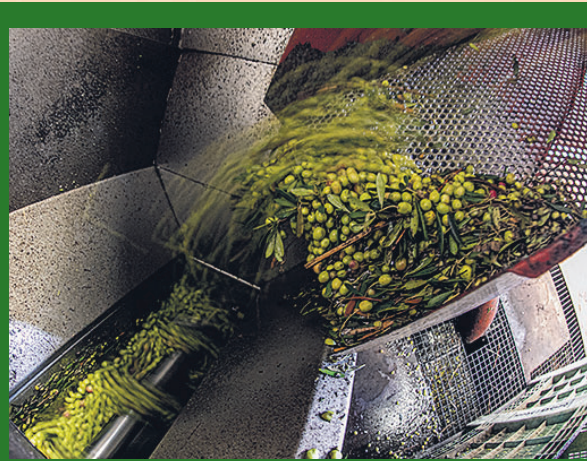
De cara al cierre de campaña del aceite (30 de septiembre), González no prevé inestabilidad en las cotizaciones, debido a que las existencias para el enlace –con unas 300.000 toneladas a nivel nacional– “será suficientes hasta la llegada de los aceites nuevos al mercado”.

Estas buenas perspectivas se reforzarán con la nueva normativa de trazabilidad, “buena” para el máximo portavoz de la emblemática DO ciudadrealeña, en tanto en cuanto “contribuya a dar seguridad al consumidor y a las propias empresas”.

También servirá, a su juicio, para que las entidades oleícolas “detecten sus debilidades” en la tramitación de los pedidos.

Los potenciales que vigorizarán al sector a través del decreto, a juicio de González, vienen por la delimitación técnica de las etapas en la transformación del fruto en el líquido verde: salud vegetativa, tiempos y condiciones sanitarias, entre otros factores.

Respecto a las estimaciones de cosecha en el ámbito de la denominación –abarca 26 pueblos de las comarcas agrarias de Mancha, Pastos y Campo de Montiel–, González calcula un volumen por similar a la media de la corporación, puede llegar a registrar más de 40 millones de kilos de aceituna, a la espera de que la mosca del olivo “no afecte mucho” y que la tuberculosis derivada del pedrisco de las tormentas (hace heridas a las ramas por las que entra una bacteria) se frene con los tratamientos preventivos.



PROTEGER AL AOVE

Desde la DOP Aceite Campo de Calatrava calcula una producción mermada por los últimos temporales de la gota fría, sobre todo en pueblos como Almagro. “Hay aceituna en el suelo que no va a servir”, señala su presidente Juan Pedro Díaz Bustamante, y por tanto la campaña en la DO podría situarse entre los 20 y 25 millones de kilos de fruto, entre 3,5 y 4 millones procedentes de la Cooperativa Nuestra Señora de las Nieves.

Díaz también valora como favorable la fórmula que va a fortalecer la calidad de los aceites, sobre todo el virgen extra. En este punto, la normativa contempla la promoción de la imagen del aceite de oliva virgen extra (AOVE) a través de un código de buenas prácticas, además de otras exigencias a restaurantes o colectividades como la obligatoriedad de trabajar con envases irrellenables, con el objetivo de evitar prácticas fraudulentas.

Respecto a otros puntos del decreto a la hora de movilizar el producto, Díaz considera negativo “el aumento de burocracia”.

Refranes de Menchén

Septiembre benigno, octubre florido

Por la Virgen Melonera, verano fuera (día 8)

Septiembre, el que no tenga ropa que tiemble

Año bisiesto, vende la hoja y quema el cesto

Septiembre, el mes más malo que año tiene

Si los pájaros vuelan a poca altura, nube segura

Es septiembre bueno, si del uno al treinta no se siente enfermo

En septiembre, el enfermo tiemble

Septiembre: mas que septiembre, se tiemble

Cigarra que al quince avanza, nos indica gran bonanza

Septiembre sereno, ni malo ni bueno

Las tormentas que a septiembre terminan, inviernos y años malos vaticinan

Del archivo particular de Lorenzo Menchén y de la Agencia AEMET

Fertiberia

La fuerza de una empresa netamente española que es la más importante de su sector en la Unión Europea. La fuerza del líder de fertilizantes en España. La fuerza de una compañía con vocación de futuro y de servicio a la agricultura y economía españolas. La fuerza de la tierra... De nuestra tierra.



la fuerza de la tierra



Fábrica de Puertollano

Políg. Industrial. 13500-Puertollano (Ciudad Real).
Tel. 926 449 300. www.fertiberia.com

Deportes



Fran Lara posa en la ciudad de Tokio durante su participación en los Juegos Paralímpicos con la selección española de baloncesto en silla de ruedas

Fran Lara, muy cerca de otra medalla Paralímpica

El jugador bolañego quedó cuarto en Tokio 2020 con la selección española de baloncesto en silla de ruedas, a solo un paso de un podio al que ya se subió en Río 2016 para colgarse la plata. Se conformó con un diploma, como el que obtuvo también en Londres 2012

Texto: **Raúl Fernández**
Fotografías: **Lanza**

Francisco Javier Sánchez Lara (11-8-1989) ha rozado la medalla en los Juegos Paralímpicos de Tokio. El jugador bolañego finalizó en la cuarta posición con la selección española de baloncesto en silla de ruedas, que se quedó así a un pequeñísimo paso del podio. En sus terceros Juegos, Fran Lara estuvo muy cerca de volver a colgarse un metal, algo que ya hizo en Río 2016, en donde España fue plata con el provincial en sus filas. En esta ocasión, tuvo que conformarse con un diploma paralímpico, un premio igualmente muy meritorio y que será su segundo, ya que lo conquistó también en Londres 2012, cuando fue quinto con el combinado nacional.

“Al final, la verdad es que se me quedó un sabor agri dulce con esa cuarta posición. Han sido muchos días fuera de casa, ha sido mucho trabajo y por diez malos minutos se perdió la medalla. Es duro, pero el deporte es así”, lamenta Fran Lara en referencia a ese partido por el bronce ante Gran Bretaña, en el que España se marchó al descanso ganando, pero un mal tercer cuarto, con un parcial favorable al rival de 10-22, condenó a nuestro equipo de baloncesto en silla de ruedas a caer por 58-68 y quedarse sin metal.



“Al final se me quedó un sabor agri dulce con esa cuarta posición. Han sido muchos días fuera de casa, ha sido mucho trabajo y por diez malos minutos se perdió la medalla. Es duro, pero el deporte es así”

Hasta entonces, España, con Fran Lara, había firmado un excelente campeonato en los Juegos Paralímpicos. La primera fase la cerró con un pleno de triunfos ante Corea (65-53), Canadá (78-41), Colombia (74-56), Turquía (79-61) y Japón (79-61), quedando así primera de su grupo. En cuartos de final logró derrotar a Alemania por 71-68 para meterse en semifinales, en donde ya no pudo con la poderosa selección de Estados Unidos, que se impuso por 66-52. Después llegó esa puja por un bronce que se quedó en poder de Gran Bretaña, con el oro de nuevo para los estadounidenses, tal y como ocurriera en Río 2016, y la plata para Japón.



Selección española de baloncesto en silla de ruedas que finalizó cuarta en los Juegos Paralímpicos de Tokio, con el bolañero Fran Lara (izquierda, abajo, dorsal 8)

“Para mi parecer el equipo ha estado sublime en estos Juegos. Sí que es verdad que en los dos partidos más importantes no estuvimos a la altura mental de las otras selecciones y eso nos llevó a las precipitaciones y a tener que dejar de hacer nuestro juego. Eso a esas alturas de competición no lo tuvimos que permitir”, analiza el jugador bolañero. En cuanto a su actuación personal, Fran Lara volvió a ayudar a España sobre la pista, si bien, reconoce que “me hubiera gustado haber participado más. Pero, bueno, eso es cosa de las rotaciones y del entrenador. Yo estoy agradecido por haber estado en mis terceros Juegos Paralímpicos”.

Unos Juegos diferentes

Con 14 años, Fran Lara sufrió una accidente de tráfico que le dejó en silla de ruedas. El bolañero superó ese duro golpe con motivación y con positividad, adentrándose en el deporte y, en concreto, en el baloncesto como una vía para sellar esa recuperación y adaptarse a su nueva vida. Ahora es uno de los veteranos de la selección española absoluta de baloncesto en silla de ruedas, a la que defendió por primera vez en el 2009 y en la que se mantiene tanto tiempo como uno de sus capitanes.

Además de Mundiales (fue subcampeón júnior) y Europeos (bronce en 2011 y plata en 2019, además de campeón con el equipo nacional sub-22), ha podido defender a España en hasta tres Juegos Paralímpicos: Londres 2012, Río de Janeiro 2016 con la



“El equipo ha estado sublime, aunque es verdad que en los dos partidos más importantes no estuvimos a la altura mental de otras selecciones. A nivel individual me hubiera gustado haber participado más, pero eso es cosa de las rotaciones y del entrenador. Yo estoy agradecido por haber estado en mis terceros Juegos”

consecución ya apuntada de la medalla de plata y estos de Tokio 2020, aplazados a este 2021 por la pandemia.

Con esa enorme experiencia, Fran Lara reconoce que estos últimos Juegos Paralímpicos disputados en la ciudad de Japón “han sido muy diferentes a los anteriores y tristes sin público por el tema de la pandemia, con mucho protocolo sanitario a seguir”. Una vivencia en Tokio dentro de una burbuja, en la que la rutina pasaba por el pabellón, la habitación de la Villa Olímpica y el comedor, sin contacto con el resto de deportistas y sin ese público que siempre es muy importante.



Fran Lara (izquierda), en un pasado partido con la selección española

En cualquier caso, el deportista se queda con la alegría y satisfacción de que “al final todo ha salido bien. Eso quiere decir que hemos tenido esa responsabilidad que nos pedían”.

Tras estos Juegos, Fran Lara mantiene la motivación y las ganas de seguir defendiendo y capitaneando a la selección española de baloncesto en silla de ruedas. El próximo mes de noviembre podrá hacerlo, ya que al combinado español le espera otra gran cita internacional, el Campeonato de Europa, en el que defenderá la medalla de plata. “Voy a trabajar duro para poder estar en la lista definitiva”, sentencia.

Con esas ganas, el bolañego arranca una nueva temporada, en la que continuará en las filas del Amiab Albacete, uno de los grandes equipos nacionales de este deporte al que llegó el pasado curso y con el que se proclamó campeón de la Copa del Rey, el primer título copero para el club albaceteño. Sobre lo que le viene, Fran Lara cree que “va a ser un año en general bastante complicado, porque no hemos tenido descanso. Hemos enlazado la temporada de club con los Juegos Paralímpicos y ahora empezamos la pretemporada, más ese Europeo con la selección... Con el club lucharemos por todos los títulos y con la selección intentaremos sacarnos esta espinita, aunque no sea lo mismo”, concluye el jugador con muchas ganas de seguir entre los mejores.



“Estos Juegos han sido muy diferentes a los anteriores y tristes por el tema de la pandemia, con mucho protocolo sanitario a seguir. Pero al final todo ha salido bien y eso quiere decir que hemos tenido esa responsabilidad que nos pedían”

“La temporada que viene será, en general, bastante complicada, porque no hemos tenido descanso. Con el club Amiab Albacete lucharemos por todos los títulos y con la selección intentaremos sacarnos esta espinita en el Europeo, aunque no sea lo mismo”

El barroco tiene un desarrollo especial en la provincia de Ciudad Real con la construcción de iglesias y conventos en las principales localidades. Con plantas y composiciones que conservan los trazados de épocas anteriores incorpora molduras y decoraciones que quieren cambiar el sentido de los espacios. Las pinturas y la ornamentación dan un nuevo aspecto a las construcciones del momento. Y junto a ello una voluntad de incorporar el elemento festivo y de participación junto a la actividad religiosa plantea la construcción de diferentes santuarios en los que la plaza de toros es elemento también importante. Los santuarios de las Nieves en Almagro, de las Virtudes en Santa Cruz de Mudela, de la Virgen de la Antigua en Infantes, de la Virgen de la Carrasca en Villahermosa o el de Peñarroya son excelentes ejemplos de esta actuación

Santuario de Las Virtudes

DIEGO PERIS SÁNCHEZ



El barroco español La singularidad del Barroco español con respecto al europeo radica en la profunda religiosidad popular que arraiga con más fuerza que en otros países, junto a una contención de las formas. Y para ello se proyectan y construyen edificios que son reflejo de la sociedad que los demanda, y que son aptos, no solamente para la celebración de la vida religiosa, sino también para el desarrollo del sentido de lo teatral, lo festivo y lo lúdico. El escenario perfecto será el santuario o ermita que forma un conjunto con la plaza de toros.

El santuario de Nuestra Señora de las Virtudes de santa Cruz de Mudela es uno de los espacios singulares de la provincia en el que concurren elementos religiosos, tradiciones y celebraciones festivas. Situado a seis kilómetros al sur de santa Cruz de Mudela es un complejo integrado por iglesia y plaza de toros.

La base de este conjunto de construcciones está en una ermita medieval del siglo XIV con una cubierta de armadura de madera. La ermita se remodeló en el siglo XVII con la construcción de un presbiterio que se une a la nave mudéjar ya existente. La nave de planta rectangular tiene la belleza de su estructura de madera vista con la configuración de un espacio de máxima sobriedad que tiene en uno de sus extremos la pila bautismal. En esta zona una puerta central de acceso con dos huecos

laterales y un pequeño coro en una planta superior.

Para la construcción de las gradas del altar mayor se trae piedra y se labra en 1699. Posteriormente en 1707 se construyó la verja de madera que separa la capilla mayor del resto del edificio. Pero la obra más importante del conjunto se realiza en 1711 con la construcción de una cúpula que cubre el presbiterio. Una obra del padre fray Francisco de San José, trinitario que también trabajó en la capilla de los trinitarios de Valdepeñas. Los trinitarios tienen obras de gran interés, en este momento, en nuestra provincia. Se trata de un cubo que sostiene la cúpula sobre pechinas. Exteriormente se trasdosa con un gran cimborrio de planta cuadrada con cubierta a cuatro aguas y un pequeño remate en aguja simulando un chapitel. Este espacio se cubre con pinturas en 1715 cuyo coste sabemos que fue de 3.689 reales.

Las pinturas del presbiterio

Las pinturas del presbiterio son especialmente interesantes y desarrollan una temática referida a la Virgen María. Los Desposorios de la Virgen, el nacimiento de Jesús, la Adoración de los Magos y la Huida a Egipto se representan en sus paredes y en los arcos la imposición de la casulla a san Idelfonso y la Historia de Judit. En la cúpula hay una representación de la bóveda celeste en la que, tras un trampantojo simulando una barandilla, aparece todo un mundo de nubes, colores y luces repletos

de ángeles y angelotes con instrumentos musicales y las alegorías marianas y, en el centro, una Inmaculada con el dragón a los pies que simboliza a María, como la nueva Eva, triunfando sobre el mal representado como un dragón al que ataca el arcángel san Miguel con su espada. Una representación barroca de un mundo imaginario sensual, lleno de armonía en donde los sonidos musicales se unen al efecto de color que trata de crear un espacio atractivo para el espectador. La perspectiva desde la posición inferior consigue el efecto de elevación, de fuga hacia el exterior dando así una mayor impresión de profundidad en la cúpula que se prolonga en el tambor central.

En su frente el retablo que se remata superiormente con forma de arco, una calle central con dos alturas que acogen las imágenes de la Virgen en su parte inferior y dos elementos laterales de menor altura rematados con la ornamentación en la zona curvada del arco superior. Los colores claros de las pinturas de las pechinas contrastan con las formas de colores más intensos de la cúpula. La verja de madera con sus acabados superiores, la pequeña barandilla delante del altar y los laterales de esta zona, sin decoración y ventanas en su parte superior establecen un recorrido para concentrar la vista en la imagen de la Virgen que preside el conjunto. Un espacio que contrasta con la sobriedad de la nave del siglo XIV que, con su planta rectangular, concentra la atención en este añadido barroco.

El camarín

La pieza fundamental del santuario es el camarín construido en 1696 y pintado en 1699 con la ayuda económica de Bartolomé Nieto del Amo y su esposa doña Jerónima de Lamo Rodero. Una escalera complicada desemboca en el camarín de estructura similar al de Almagro dedicado a la virgen de las Nieves. En la escalera, las pinturas empiezan con la creación de Adán y el árbol de Jesé. En los lunetos de la bóveda, los evangelistas y ángeles músicos acompañados por grutescos de carácter floral. Las pinturas del camarín dibujan arquitecturas con columnas y arcos entre las que se representan alegorías de las virtudes teologales y cardinales rodeadas de puttis y grutescos. Se crea así un elemento en todo el perímetro que aprovecha la forma ascendente de los planos de este espacio exterior para dirigir la visión hacia el centro plano de la cubierta donde se representa la Coronación de la Virgen. Las pinturas se atribuyen al cordobés Antonio Palomino. En los paramentos había lienzos con escenas de la Virgen: Nacimiento, Presentación en el templo, Anunciación, Expectación, Visitación, Purificación, In-





maculada, Asunción y Nuestra Señora de las Nieves que desaparecieron en la Guerra Civil y se han sustituido por otras actuales de similar temática.

La plaza de toros

Junto a estas construcciones religiosas, la plaza de toros construida en 1645 que se considera por ello la primera plaza de toros edificada en España. Es de planta cuadrada con su lado Norte adosado a la iglesia. En ese lado se construye un pórtico en el que alternan pies derechos de piedra y otros de madera que soportan un segundo corredor con pies derechos de madera y balaustrada de madera conformando así

el palco para los espectáculos taurinos. En el lateral Oeste está la casa de la Cofradía desde donde asistían a los espectáculos las autoridades y hermanos de la Cofradía. Los otros dos lados tienen un graderío con un palco final. El perímetro de la arena interior se delimita con una doble estructura de tablas que forman la barrera y los bur-laderos. Recientemente ha sido rehabilitado el conjunto con la subvención del 1,5% cultural según recoge la placa colocada a la entrada del recinto. Un espacio que, en la agregación de diferentes elementos, de épocas y tiempos distintos tiene el atractivo de la convivencia de estructuras, formas y estilos.

EL OJO CLÍNICO

Estamos como estamos

FRANCISCO JAVIER SORIA RUIZ

Estamos como estamos... pero la pregunta sería... cómo estamos? La situación es indeterminada debido a multitud de factores. Todo suma y resta a la vez. La sociedad está muy confundida. La confusión procede de la falta de responsabilidad del colectivo, que, a rasgos generales, parece haber pasado página cuando de lo que se trata es de adaptarnos a una nueva concepción de vida que no nos quedará más remedio que afrontar.

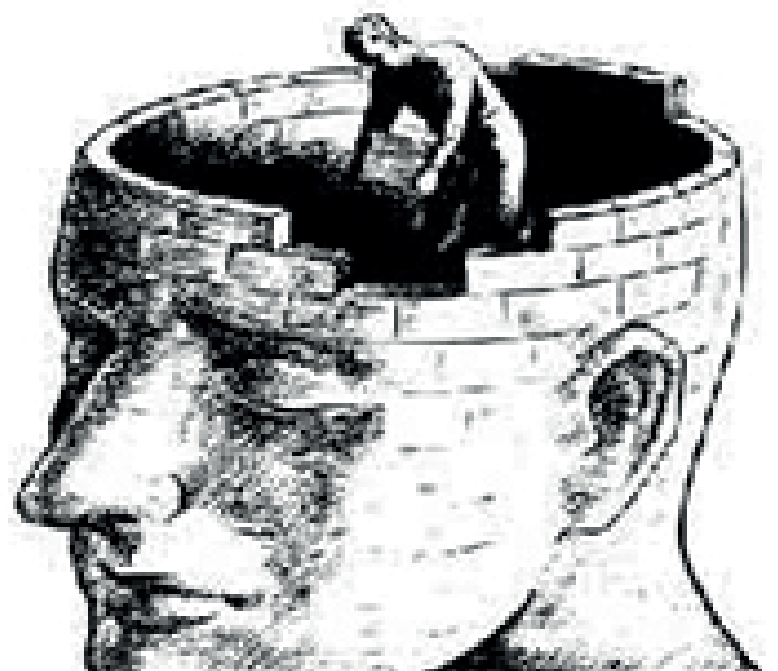
No nos damos cuenta de la situación y el estado de confusión está bien definido. La precariedad en el trabajo, los contratos temporales del verano, que ahora terminarán, los expedientes de regulación de empleo, el paro juvenil y no tan juvenil y la deriva social a la que estamos abocados, están repercutiendo en la salud mental de cada uno de nosotros.

Las consultas llenas de personas que han tenido que afrontar la pandemia desde su puesto de trabajo, sanitarios saturados, personal que ha estado en primera línea que han pasado a segundo plano y una falta de ilusión que perciben a nivel subjetivo.

Por eso estamos como estamos.

Pero quisiera ser positivo y sacar conclusiones de todo lo que colectiva e individualmente hemos aprendido. Debemos ser solidarios, corporativistas y proporcionales a hora de aportar nuestro granito de arena que muchas veces, o en la mayoría de las ocasiones, propongo sería el camino más correcto.

Entre todos podemos hacer mucho más de lo que hasta este momento ha brillado por su ausencia. Lo digo a nivel general, siempre hay excepciones.



Lanza

Diario de La Mancha

Más de 75 años informando de toda la actualidad de la provincia



EL NUEVO BMW I4 M50: EL PRIMER BMW M GMBH 100% ELÉCTRICO



La electrificación llega a BMW M GmbH de la mano del primer BMW i4 M50 (consumo eléctrico combinado: 24-19 kWh / 100 km y emisiones de CO2: 0 g / km en el ciclo WLTP). Este primer deportivo 100% eléctrico con carrocería coupé de 5 puertas se ha enfocado en el dinamismo, precisión y estética, típica de los modelos más prestacionales, adaptada a la fórmula eléctrica propia del nuevo BMW i4

PASA A LA PÁGINA SIGUIENTE ►►►

Tresa Automoción

Volkswagen

c/ Segadores, 24 - Pol. Ind. "La Estrella"
 13170 MIGUELTURRA - Tel. 926 272 160 - Ciudad Real

Pol. Ind. de Manzanares. Vía principal Parcela 57A
 13200 MANZANARES - Tel. 926 614 075 - Ciudad Real

AUTOTRAK

Mercedes-Benz
 The best or nothing.
 www.autotrak.mercedes-benz.es

Ctra. de Carrión, 21 - 13005 Ciudad Real
 Tlfno.: 926 22 22 33

Avda. Príncipe Alfonso, s/n - 13700 Tomelloso
 Tlfno.: 926 53 81 20

P. I. de Manzanares "Nueva Actuación"
 13200 Manzanares
 Tlfno.: 926 64 72 62

Pol. Alces, parc. 2 y 3 - 13600 Alcázar de San Juan
 Tlfno.: 926 58 89 67

Tresa Automoción

Audi

**Pol. Ind. La Estrella
 Segadores, 24
 13170 Miguelturra
 Tel. 926 27 21 64**

COMATUR, S.L.
 Concesionario Oficial
 Ctra. de Carrión, 108
 Teléfono: 926 27 47 27
 13005 - Ciudad Real

TOYOTA CIUDAD REAL

 TOYOTA

**TOYOTA
 CIUDAD REAL
 TRESA MOTOR**

www.toyotaciudadreal.toyota.es

Ctra. de Carrión, Km. 312
 13005 Ciudad Real
 Tlfno.: 926 272 166

www.toyota.es



La electrificación llega a BMW M GmbH de la mano del primer BMW i4 M50 (consumo eléctrico combinado: 24-19 kWh / 100 km y emisiones de CO₂: 0 g / km en el ciclo WLTP). Este primer deportivo 100% eléctrico con carrocería coupé de 5 puertas se ha enfocado en el dinamismo, precisión y estética, típica de los modelos más presenciales, adaptada a la fórmula eléctrica propia del nuevo BMW i4.

Equipado con motores eléctricos en el eje delantero y trasero con una potencia máxima combinada de 400 kW / 544 CV y una tecnología de chasis específico M, promete unas prestaciones fascinantes y una autonomía de hasta 510 kilómetros en el ciclo de pruebas WLTP.

Puesta a punto en Francia y Suecia

Los equipos de desarrollo de BMW Group y BMW M GmbH aprovecharon la inmensa experiencia adquirida durante muchas décadas para poner a punto todos los

componentes individuales. Se llevó a cabo un intenso programa de pruebas en lugares como los centros de pruebas del Grupo BMW en Miramas, en el sur de Francia, y en Arjeplog, en el norte de Suecia, para asegurar de que la combinación entre la potencia del motor y su entrega, la configuración del chasis y los rasgos de la carrocería crean un paquete global emocionante que proporciona el placer de conducir característico de BMW en cualquier situación de conducción.

El BMW i4 M50 cuenta con un tren de rodaje M hecho a medida, con muelles y amortiguadores configurados individualmente, barras estabilizadoras especialmente diseñadas y un refuerzo adicional en las torretas de la parte delantera, junto con una dirección deportiva variable, frenos M Sport y llantas de aleación ligera M de hasta 20 pulgadas de diámetro con neumáticos de diferentes dimensiones. Por su parte, el sistema de tracción total completamente eléctrico, que debuta en un modelo del Grupo BMW, le ayuda a alcanzar niveles extraordinarios de tracción, estabilidad direccional y

agilidad.

Tracción eléctrica a las cuatro ruedas

El sistema de tracción total eléctrica del BMW i4 M50 desempeña un papel especialmente efectivo en las aceleraciones, ya que la presencia de un motor eléctrico tanto en el eje delantero como en el trasero permite transmitir la potencia a la carretera sin pérdidas de tracción y de acuerdo con los deseos del conductor, sean cuales sean las condiciones de la carretera y del clima. Normalmente, la potencia se transmite únicamente a las ruedas traseras del BMW i4 M50 para aumentar su eficiencia y autonomía. En caso de detectar una mayor aceleración lateral o en respuesta al deslizamiento de las ruedas, el motor que actúa sobre las ruedas delanteras transfiere la dosis justa de potencia para optimizar la dinámica de conducción y la estabilidad direccional. En el proceso, el control del par de ambos motores reacciona con mucha más rapidez y precisión de lo que sería capaz de una caja de transferencia colocada entre ambos ejes.

Nuevo Lexus NX, “El arte de sentir más”: hazte con las riendas

El año que viene será el año de las “pequeñas aventuras”. Según el informe de Lexus: El Arte de Sentir Más, nuestra percepción de lo que significa explorar ha cambiado y damos mayor importancia a las excursiones de un día, en el ámbito local. Esto, unido a nuestro deseo de rodearnos de naturaleza, significa que hemos descubierto cientos de lugares escondidos, alejados de todo, pero casi a las puertas de nuestras casas; lejos de las multitudes, pero mucho más cerca de lo que habíamos imaginado.

La laureada fotógrafa francesa Floriane de Lassée ha podido descubrir todo lo que su área local ofrece, especialmente para su anhelo creativo: “Estando en casa los últimos 18 meses, descubrió las maravillas del bosque que la rodea. Llevo 40 años viviendo en este mismo sitio y apenas lo conocía. El bosque no es una fuente directa de inspiración, pero permite desconectar y abrir las puertas al pensamiento profundo”.

Todo parece indicar que el deseo de des-



conectar va a permanecer entre nosotros una larga temporada. En un estudio realizado por Destination Analysis en 2020, el 57% de los entrevistados afirmó que para sus próximas vacaciones buscaría un destino alejado de las grandes aglomera-

ciones y el 40% dijo estar considerando la opción de acampar, alquilar una caravana o viajar a lugares remotos.

Floriane cree que es necesario diferenciar los conceptos “irse de vacaciones” y “via-

jar”: “A menudo la gente confunde lo que son las vacaciones con viajar - ¡Yo siempre paso las vacaciones en Francia! Y creo que empezar a pasar las vacaciones a nivel local va a ser una de las grandes tendencias. El coche pasará a ser un símbolo de libertad para este tipo de viajes domésticos o europeos”.

Llegar a los mejores destinos implica contar con el mejor medio de transporte, y la cabina orientada al conductor del nuevo Lexus NX, diseñado con la filosofía del concepto Tazuna, crea la experiencia perfecta para aquellos que quieren escapar del mundo exterior y sacar partido a esas pocas horas, que tan raramente conseguimos dedicarnos a nosotros mismos. La Experiencia de la Cabina Silenciosa ofrece a los conductores y pasajeros una oportunidad única de relajarse y disfrutar de la tranquilidad, al tiempo que la pantalla de visualización frontal crea una sensación de camaradería y conectividad, con un coche creado con los objetivos de máxima comodidad y descanso en mente.

Opel desvela el Rocks-E: un nuevo eléctrico



Opel, el fabricante de automóviles alemán, presenta hoy su primer SUM. El Nuevo Opel Rocks-E es sinónimo de SOSTENIBLE T rban M ovilidad -Movilidad Urbana Sostenible-. El vehículo eléctrico de acceso a la gama responde a las necesidades actuales de movilidad ofreciendo una movilidad eléctrica con protección contra el viento y la lluvia: progresiva, audaz y pura, como es habitual en Opel y en sintonía con el espíritu de la marca. En Alemania puede ser conducido por jóvenes desde los 15 años con el permiso de conducir AM. Con este biplaza, de sólo 2,41 metros de longitud, Opel continúa con su ofensiva de electrificación. El fabricante de automóviles alemán está ampliando su gama de modelos con un vehículo SUM 100% eléctrico por debajo del Corsa-e que casi cualquier con-

ductor puede pagarse, desde jóvenes que se inician en la conducción hasta urbanitas acostumbrados a todo tipo de transportes. El precio de acceso a la gama del nuevo Opel Rocks-e en Alemania será claramente inferior al de un coche pequeño y el coste mensual de la financiación será similar a un abono para el transporte público. El Rocks-e se podrá comprar por internet o directamente en los concesionarios de Opel en Alemania desde el próximo otoño; con la llegada a otros mercados previstos para 2022.

“Nuestro nuevo Opel Rocks-e no tiene compromisos en todos los sentidos. Su diseño es audaz y puro, y sus dimensiones extremadamente compactas. Nuestro SUM se mueve exclusivamente con electricidad y su precio es imbatible.

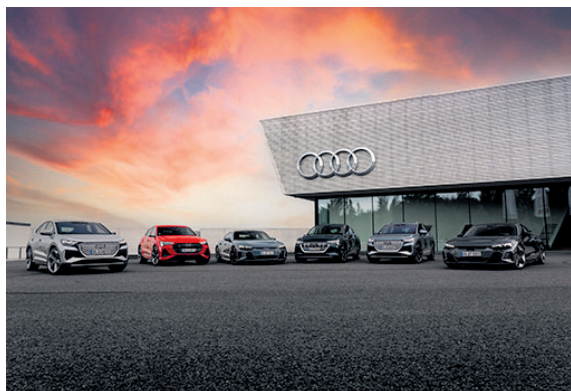


Nuevos Peugeot 308 y 308 SW

Desde la creación del PEUGEOT Type 1 en 1889 hasta la presentación de los nuevos PEUGEOT 308 y 308 SW, la iluminación de los modelos de la marca del León no ha parado de evolucionar en cuanto a tecnología, funcionalidades y diseño. Los faros y las luces traseras se han convertido en piezas clave de los vehículos. Son el ejemplo más claro de la tecnología al servicio del diseño y, viceversa, del diseño al servicio de la tecnología. Diseñados ante todo como dispositivos de seguridad (iluminación, señalización), son también esenciales para reafirmar la identidad de los modelos de la marca PEUGEOT, y hacerlos identificables a primera vista. La introducción en 2012 de la tecnología LED, o diodos emisores de luz, revolucionó por completo tanto las capacidades de iluminación como la forma de los grupos ópticos. En base a su potencia y compacidad, los LED ofrecen a los diseñadores una mayor libertad para la creación de los componentes de iluminación, al liberarles de las limitaciones de tecnología anteriores (halógenos y de xenón) en cuanto a formas y tamaños, permitiéndoles de esta manera de jugar literalmente con la luz. En cuanto a su tecnología, la luz emitida por un LED parece blanca como la de los faros de xenón. En realidad, esta luz es azul pero al atravesar una capa de fósforo que absorbe gran parte del espectro azul, le proporciona al LED su color blanco tan particular.

‘Vorsprung 2030’ garantizará que Audi siga siendo viable durante mucho tiempo

Audi quiere ser un líder sostenible, social y tecnológico en 2030. La marca premium ofrecerá a los clientes de vehículos eléctricos una experiencia a bordo sin precedentes, con su propio ecosistema. “La estrategia corporativa ‘Vorsprung 2030’ garantizará que Audi siga siendo viable durante mucho tiempo en el futuro. El ritmo del cambio en nuestra sociedad está aumentando rápidamente y por ello estamos acelerando nuestra propia transformación”, declara el CEO de Audi, Markus Duesmann. Hace unas semanas Audi anunció que, a partir de 2026, todos los nuevos modelos que lance al mercado estarán equipados con sistemas de propulsión eléctrica. La empresa eliminará gradualmente la producción de sus motores de combustión interna de aquí a 2033. Esta decisión es el resultado de un intenso proceso de estrategia,



Para seguir cumpliendo en el futuro con el lema de Audi ‘A la Vanguardia de la Técnica’ (Vorsprung durch Technik), el Consejo de Administración ha dedicado los últimos meses a dar forma a la nueva estrategia “Vorsprung 2030” de la compañía. Con una fecha firme para la transición hacia la electromovilidad ya establecida, la marca de los cuatro aros aborda su transformación con determinación, asumiendo su papel de pionera e impulsora de la innovación en la industria de la automoción. “Sólo podemos resolver muchos de los principales problemas del mundo, como las emisiones de carbono y el calentamiento global”.

España, tierra de conquista para el Citroën ë-C4

La electrificación avanza con paso firme en Europa, como muestra las cifras de producción del Centro de Stellantis en Madrid. Esta planta, ubicada en el distrito de Villaverde, es uno de los referentes para comprobar los avances de la movilidad eléctrica, ya que fabrica las versiones térmicas y “cero emisiones” de un mismo modelo en exclusiva mundial: la nueva generación del Citroën C4.



En las líneas de montaje de la antigua factoría de Barreiros, que comparten indistintamente vehículos gasolina, diésel y 100% eléctrico, el Citroën ë-C4 100% eléctrico gana presencia día a día, suponiendo ya el 20% del “output” de la planta madrileña.

El Citroën ë-C4 lo tiene todo para triunfar en España. Al consultar los datos de matriculación del Nuevo C4 en nuestro país, se aprecia que la versión “cero emisiones” representa un 10% de las ventas a particulares de este modelo en España, un éxito si se tiene en cuenta que cuadruplica lo que suponen los vehículos 100% eléctricos en el conjunto del mercado español.

La gran mayoría de los Citroën ë-C4 se destina a la exportación hacia mercados en los que la electrificación está fuertemente implantada y que cuentan con una infraestructura totalmente preparada para la movilidad eléctrica. De hecho, el eléctrico madrileño triunfa y tiene su principal mercado en los Países Bajos, el país de la Unión Europea con mayor densidad de carga pública: más de 20 por cada 100 Km de red viaria.

Estreno mundial del Cupra Urbanrebel concepto: un coche eléctrico urbano radical

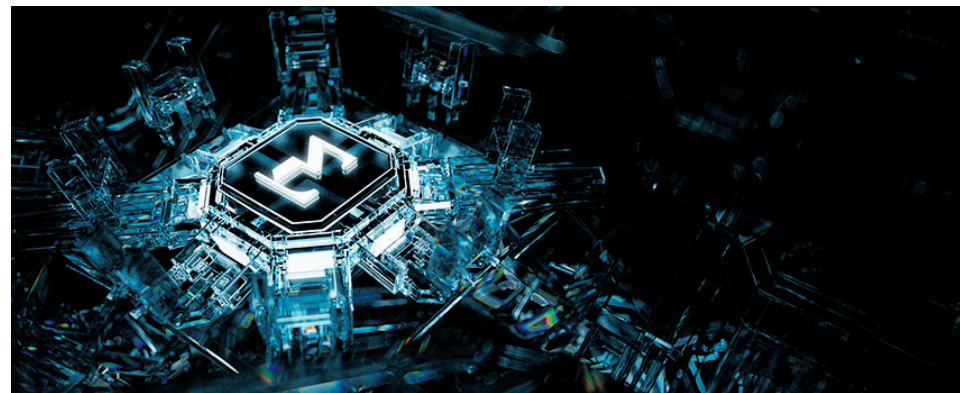
CUPRA establece nuevos límites con su interpretación más radical de un coche eléctrico urbano. El prototipo de vehículo de carreras combina la electrificación pura, la sostenibilidad y las prestaciones, con la estética emocionante que caracteriza al mundo virtual. El CUPRA UrbanRebel Concept da una idea del lenguaje de diseño del nuevo modelo que llegará al mercado en 2025.



La competición está presente en el ADN de CUPRA y por eso la compañía ha decidido presentar su visión de un modelo urbano totalmente eléctrico bajo la idea de un vehículo de carreras dotado de una apariencia emocionante y audaz.

“El CUPRA Concept UrbanRebel Es Una Interpretación radical del coche eléctrico urbano Que lanzaremos en 2025. Este prototipo Enfocado a la Competición deja ver el lenguaje de diseño Que inspirará al futuro modelo de producción”, ha comentado Wayne Griffiths, director general de CUPRA. “El vehículo eléctrico pensado para la urbe es un proyecto estratégico clave, no solo para nuestra compañía, sino también para el Grupo Volkswagen. eléctrico urbano democratizará y hará accesible la movilidad eléctrica a las masas”. El CUPRA UrbanRebel Concept avanza muchas de las cualidades que tendrán el modelo definitivo que saldrá a la calle en 2025. La versión de fabricación en serie se basará en la plataforma MEB.

DS Automobiles se convierte en una marca 100 % eléctrica



“La industria automovilística está experimentando cambios a una velocidad sin precedentes. Como pionero, DS Automobiles se anticipó a esto haciendo de la electrificación el centro de su estrategia. Los próximos cambios en la legislación y los desarrollos en el ecosistema de los vehículos eléctricos, (EV), brindan que queremos ofrecer a nuestros clientes que aprecian ya nuestra gama electrificada. Tomé la decisión de acelerar el desarrollo para crear un nuevo arte de viajar 100% eléctrico, deseable en términos de disfrute y notable en términos de calidad y rendimiento; un nuevo arte de viajar, siempre tan tecnológico y refinado. Este plan tan audaz tomará forma a partir de 2024”.

Desde su lanzamiento, DS Automobiles ha colocado la electrificación en el centro de su estrategia con una gama 100% electrificada a la venta desde 2019. Con el DS 3 CROSSBACK E-TENSE 100% eléctrico, el híbrido enchufable DS 4 E-TENSE, el DS 7 CROSSBACK E-TENSE y el DS 9 E-TENSE con una potencia entre 225 y 360 cv, cada DS se ofrece con motor electrificado. En 2020, DS Automobiles fue la marca multienergía líder en Europa con las emisiones medias de CO₂ más bajas (83,1 g / km).

Astenia. ¿Qué es? ¿La sufro yo?

La astenia es una reducción en el nivel de energía y fuerza en el organismo, disminuyendo nuestra motivación y produciéndose la sensación de un agotamiento tanto a nivel físico como mental.

Normalmente es más conocida la de primavera, pero el otoño también afecta y mucho a nuestro organismo.

¿Y por qué? Porque el otoño conlleva que disminuyen las horas de sol y bajan las temperaturas. Como respuesta del organismo a estos cambios medioambientales se alteran los biorritmos y el ciclo de vigilia-sueño y ello puede afectar negativamente al estado de ánimo. Esto, unido a la incorporación a la rutina y obligaciones diarias con la consiguiente reducción del contacto personal con amigos y familia, genera esta astenia otoñal, que suele desaparecer al cabo de unos días.

¿Cómo se yo que sufro de astenia otoñal o estacional? Hay síntomas muy llamativos, como son el cansancio, la apatía, el mal humor, aparición de insomnio o hipersomnia (necesidad de dormir demasiado), falta de interés por realizar actividades que antes nos gustaban, tristeza, problemas de concentración, irritabilidad y, en algunos casos, trastornos de la alimentación, dificultad de concentración e incluso disminución de la libido.

La principal responsable de esta alteración es la melatonina, una hormona encargada desde regular el sueño hasta la temperatura corporal.

Su producción aumenta con la reducción de la luz solar y este incremento provoca una bajada de serotonina, conocida como la hormona de la felicidad.

El resultado de mayores niveles de melatonina y



menores de serotonina es la aparición de la apatía, el cansancio, la somnolencia o la tristeza, por lo que el tomar un suplemento de Melatonina en esta época hasta reorganizar horarios, también en niños, que ellos también notan, y más que nosotros, después de dos meses de vacaciones, la dura vuelta a la normalidad.

Para más información, puedes ponerte en contacto con nosotras en el correo herbolariaturvida@hotmail.com o pasar a visitarnos.

Por Belén Díaz-Tapia Arroyo, gerente del Herbolario Naturvida, de Valdepeñas.

Hay truquillos para que sea más llevadera la sensación de astenia.

Lo primero es anticiparnos, podemos adaptar paulatinamente nuestra rutina al nuevo horario y establecer unas pautas de comida y de sueño regulares.

Otro ejemplo es tomar el sol unos diez minutos al día, lo que provocará un aumento de la serotonina, una de las comúnmente llamadas hormonas de la felicidad, si puede ser, a primera hora de la mañana y, aunque nos cueste un poco, si lo tomamos realizando un poco de ejercicio físico, ya es la bomba.

Dormir es necesario para estar descansado y adaptarse a las horas de luz solar y seguir una dieta equilibrada en la que abunden frutas y verduras.

Hay suplementos que nos ayudan a pasar por esta fase más rápido, como son las vitaminas o las jaleas. Todo ello nos ayuda a reforzar nuestras defensas y así nos ayuda a mantenernos fuertes en el comienzo del curso.

¡Síguenos!
en nuestras redes sociales y sé parte de nuestra comunidad

Lanza
Diario de La Mancha

Cines - Servicios



PARQUE DE OCIO LAS VÍAS

C/ Eras del Cerrillo, 1
13004 Ciudad Real
T. 926 21 06 67
www.cineslasvias.es

Dispone de 14 modernas salas de cine, todas en formato digital y 3 de ellas en formato 4K, lo último en innovación en tecnología.

Lunes, Martes y Jueves, se suprimen los primeros pases de tarde.

Miércoles día del espectador.

Precio entradas: 7.00 E
Día del espectador: 5.50 E
Sesión golfa: 5.50 E



Sinopsis: Hispavia, una aerolínea low cost de poca monta, se encuentra en graves dificultades. Ni sus números cuadran, ni sus aviones vuelan. En un intento desesperado por salvar la compañía, deciden contratar simultáneamente a un prestigioso consultor de aerolíneas y a un experto mecánico en paro. Los dos se llaman Javier García. La casualidad y la desorganización de la empresa harán que sean confundidos e intercambien sus papeles, y mientras el mecánico es atendido...



MULTICINES CINEMANCHA

Avda. Constitución
Alcázar de San Juan
www.cinemancha.com

Los Martes se cierra por descanso, excepto días festivos. Miércoles y jueves día del espectador. Los jueves se realiza un pase de una película en V.O.S.E.

Precios entradas:

Laborables: 5,50 E
Sábados, Domingos, Festivos y Vísperas: 6,00 E
Día del espectador: 5,00 E
Dtos. días laborables (excepto día del espectador) de 0,5 E para niños menores de 9 años, jubilados mayores de 60 años y discapacitados



Sinopsis: La Patrulla Canina está en racha. Cuando Humdinger, su mayor rival, se convierte en alcalde de la cercana Ciudad Aventura y empieza a causar estragos, Ryder y los heroicos cachorros se ponen en marcha para enfrentarse a este nuevo desafío. Mientras uno de los cachorros debe enfrentarse a su pasado en Ciudad Aventura, el equipo encuentra ayuda en una nueva aliada, la inteligente perrita salchicha Liberty. Juntos y armados con nuevos y emocionantes artefactos y equipos...



MULTICINES ORTEGA

C/ Cañas 8-12
Puertollano
T. 926 428 637
www.multicinesortega.com

Disponemos de 6 modernas salas de cine, todas en formato digital con Sony Digital Cinema 4K, lo último en innovación en tecnología.

Los lunes se suspende el pase de las 18.00 horas. Martes cerrado por descanso. Miércoles y jueves día del espectador.

Precio entrada: 6.50 E
Día del espectador: 4.50 E



Sinopsis: Madison está paralizada por visiones de asesinatos espeluznantes, y su tormento empeora cuando descubre que estos sueños de vigilia son, de hecho, realidades aterradoras.



CINES LA DEHESA TOMELLOSO

Ctra. de Villarobledo, S/N
Tomelloso
www.cinesladehesa.com/tomelloso

Dispone de 6 modernas salas de cine.

Martes cerrado por descanso.

Precio entrada: 6.50 E
Miércoles al cine (no festivos): 4,00 E
Jueves ¡última oportunidad!: 3 E en las películas seleccionadas.
Carnet joven / Círculo de lectores: 4,50 E



Sinopsis: Adaptación cinematográfica del héroe creado por Steve Englehart y Jim Starlin en 1973, un personaje mitad chino, mitad americano, cuyo característico estilo de combate mezclaba kung-fu, nunchacos y armas de fuego.



MULTICINES VALDEPEÑAS

Avda. del Sur, s/n
Valdepeñas
T. 926 347 274
www.multicinesvaldepenas.es

Dispone de 14 modernas salas de cine.

Los Martes se cierra por descanso, excepto días festivos. Miércoles día del espectador.

Precios entradas:
Viernes, Sábados, Domingos, Festivos y Vísperas: 6,50 E
Día del espectador: 4,50 E
Lunes y Jueves: 5,00 E

1 de octubre reapertura

Para más información sobre las carteleras y horarios de todos los cines pueden visitar la agenda de Lanza Digital

www.lanzadigital.com/servicios

Estrenos Cine - Servicios

CON QUIÉN VIAJAS



Año: 2021
País: España
Director: Martín Cuervo
Reparto: Salva Reina, Ana Polvorosa, Pol Monen, Andrea Duro
Género: Comedia

SINOPSIS
 Cuatro desconocidos quedan en el centro de Madrid para ir en coche a Cieza, Murcia, gracias a una aplicación de viajes compartidos. Durante el trayecto los pasajeros charlan sobre aspectos de su vida para romper el hielo. Todo fluye con normalidad, pero el conductor parece ocultar algo y se comporta de forma extraña. El viaje resultará muy surrealista y más divertido de lo que esperaban.

¿QUIÉN ES QUIÉN?



Año: 2020
País: Francia
Director: Jean-Patrick Benes
Reparto: Alexandra Lamy, Franck Dubosc, Christiane Millet, Rose de Kervennoaël ...
Género: Comedia

SINOPSIS
 Una mañana, los Morel se despiertan con un gran problema. ¡Descubren que sus mentes se han intercambiado y que cada uno de ellos está atrapado en el cuerpo de otro miembro de la familia! Chacha, de 6 años, está en el cuerpo del padre, el padre en el cuerpo de su hijo adolescente, el hijo en el cuerpo de la hermana mayor, la hermana mayor en el cuerpo de la madre y la madre en el cuerpo de Chacha... ¿Te has perdido? Ellos también. Y esto es solo el principio.

GUNPOWDER MILKSHAKE (CÓCTEL EXPLOSIVO)



Año: 2021
País: Estados Unidos
Director: Navot Papushado
Reparto: Karen Gillan, Lena Headey, Carla Gugino, Michelle Yeoh ...
Género: Acción. Thriller

SINOPSIS
 Eva (Karen Gillan) era lo más importante en la turbulenta vida de su madre, Scarlet (Lena Headey). Pero sus enemigos obligaron a Scarlet a huir abandonándolo todo, incluida a su hija. Años más tarde, Eva se convierte en una asesina a sangre fría siguiendo los pasos de su madre. Después de perder el control en una misión, poniendo a una inocente niña de 8 años en peligro, Eva no tiene más remedio que enfrentarse sin escrúpulos a sus...

TELÉFONOS DE INTERÉS

Hospital General Ciudad Real 926 278 000
 Hospital Quirón Salud Ciudad Real 926 255 008
 Hospital Mancha Centro Alcázar 926 580 500
 Hospital Santa Bárbara Puertollano 926 421 100
 Hospital Gutiérrez Ortega Valdepeñas 926 320 200
 Hospital V. Altagracia Manzanares 926 646 000
 Hospital General Tomelloso 926 525 800

Centro de Salud Pío XII 926 214 114
 Centro de Salud Torreón 926 230 035
 Centro de Salud Puerta Toledo 926 231 731
 Centro de Salud Alcázar 1 926 588 011
 Centro de Salud Alcázar 2 926 546 413
 Centro de Salud Manzanares 1 926 647 316
 Centro de Salud Manzanares 2 926 610 412
 Centro de Salud Puertollano 1 926 441 613
 Centro de Salud Puertollano 2 926 411 901
 Centro de Salud Puertollano 3 926 432 314
 Centro de Salud Puertollano 4 926 432 350
 Centro de Salud Tomelloso 926 505 530
 Centro de Salud Valdepeñas 1 926 325 091
 Centro de Salud Valdepeñas 2 926 347 981
 Centro de Salud La Solana 926 633 900

Alcohólicos Anónimos 985 566 345

Violencia de Género 016

Policía Nacional 091
 Guardia Civil 062
 Policía Local 092

Emergencia 112

HORARIO DE MISAS ARCIPRESTAL* Abril – Septiembre

Días laborables, sábados y vísperas de festivos

Mañana

8:30	Carmelitas
9:00	Catedral
12:00	San Pablo San Pedro
12:30	San Ignacio, Salesianos

Tarde

19:00	San Juan Bautista (martes, jueves y viernes, excepto en el mes de agosto) San Martín de Porres (miércoles y sábados)
19:30	Ntra. Sra. del Pilar San José Obrero (excepto del 16 de julio al 15 de agosto, de lunes a viernes) San Juan de Ávila Santiago (excepto julio y agosto)
20:00	Catedral El Salvador, Picón (sólo los sábados) San Ignacio, Salesianos San Pablo Santa María del Prado (La Merced) Santo Tomás de Villanueva
20:30	Ntra. Sra. de los Ángeles San Pedro Santa María Magdalena, Poblete (sólo los sábados) Santiago (en julio y agosto)

* Algunos lugares de culto y algunas celebraciones no aparecen en este horario porque están cerradas al público hasta nuevo aviso: Hospital, Marianistas, Siervas de María...

**ARCIPRESTAZGO
DE CIUDAD REAL**

Domingos y festivos

Mañana

8:30	Carmelitas
9:00	Catedral Santiago
9:30	Capilla de los Remedios (excepto julio y agosto) Ntra. Sra. de los Ángeles San Pablo
10:00	Santo Tomás de Villanueva (excepto julio, agosto y septiembre)
10:30	San Ignacio, Salesianos San Pedro Santa María del Prado, (La Merced)
11:00	Santa María Magdalena, La Poblachuela (en julio, agosto y septiembre) Inmaculada Concepción, Valverde
11:30	Ntra. Sra. del Pilar San Juan Bautista (en julio y agosto) San Juan de Ávila San Pablo
12:00	Catedral El Salvador, Picón San José Obrero San Pedro Santa Catalina, Las Casas Santiago (en abril y mayo)
12:30	Ntra. Sra. de los Ángeles San Ignacio, Salesianos San Juan Bautista (excepto julio y agosto) San Juan de Ávila San Pablo Santa María del Prado (La Merced) Santa María Magdalena, Poblete Santo Tomás de Villanueva
13:00	San Pedro Santiago (excepto abril y mayo)
13:30	San Pablo (excepto julio y agosto)

Tarde

19:00	San Pablo
19:30	Santiago (excepto julio y agosto)
20:00	Catedral San Ignacio, Salesianos Santa María del Prado (La Merced) Santo Tomás de Villanueva
20:30	San Pedro Santiago (en julio y agosto)

Conciertos en Espacios y Lugares Emblemáticos 2021

ROSARIO + LES BASTIAN
Auditorio La Granja CIUDAD REAL 27 agosto | 22:00 h.

CELTAS CORTOS + LOS ELEMENTOS
Parque Los Arenales VILLARTA DE SAN JUAN 28 agosto | 22:00 h.

DVICIO + LAVIDA
Campo de Fútbol VILLAHERMOSA 3 septiembre | 22:00 h.

INDIA MARTÍNEZ + THE VÍBORAS
Plaza de Toros SOCUÉLLAMOS 4 septiembre | 22:00 h.

CAMELA + LAS BANDERAS DE INÉS
Verbenas Municipales CHILLÓN 10 septiembre | 22:00 h.

BLAS CANTO + DESPACITO Y AL COMPÁS
Recinto Ferial CARRIÓN DE CALATRAVA 11 septiembre | 22:00 h.

JUAN VALDERRAMA + AMIGOS DE JAVIER SEGOVIA
Campo de Fútbol BALLESTEROS DE CALATRAVA 17 septiembre | 22:00 h.

LOS REBUJITOS + TRASTE4
Recinto Ferial PUEBLA DE DON RODRIGO 18 septiembre | 22:00 h.

SEGURIDAD SOCIAL + MOBY DICK
Campo de Fútbol MONTIEL 24 septiembre | 22:00 h.

DEMARCO FLAMENCO + MAR DEL NORTE
Plaza de Toros CASTELLAR DE SANTIAGO 25 septiembre | 22:00 h.

FUNAMBULISTA + MEJOR KALLAOS
Laguna del Rey RUIDERA 1 octubre | 22:00 h.

MANUEL BLANCO Auditorio Municipal DAIMIEL 2 octubre | 22:00 h.

MARTÍN Y MARTÍNEZ ARROYO DESTACAN LA IMPORTANCIA DEL VINO Y EL TRABAJO REALIZADO ANTE LA PANDEMIA

EL AYUNTAMIENTO ENTREGÓ SUS HONORES Y
DISTINCIONES EN EL ACTO INSTITUCIONAL



**EL PLENO AVANZA EN EL PLAN DE
MOVILIDAD PARA PODER ACCEDER A
UNA SUBVENCIÓN DE 1.400.000 EUROS**

**CONTAR CON ESTE DOCUMENTO ES UN REQUISITO IMPRESCINDIBLE PARA OPTAR A AYUDAS
DEL PLAN DE RECUPERACIÓN, TRANSFORMACIÓN Y RESILENCIA**

LAS ESCUELAS DEPORTIVAS MUNICIPALES INCORPORAN BALONMANO ENTRE LAS 22 DISCIPLINAS QUE OFERTAN

LA UNIVERSIDAD POPULAR OFERTA HASTA 65
CURSOS Y LAS INSCRIPCIONES PUEDEN
FORMALIZARSE HASTA EL 17 DE SEPTIEMBRE EN
EL CENTRO CECILIO MUÑOZ FILLOL



**PASTORA SOLER ARRASÓ EN SU
CONCIERTO EN VALDEPEÑAS**

EL ALCALDE RINDE HOMENAJE A LA PATRONA DE LA CIUDAD, LA VIRGEN DE CONSOLACIÓN, EN LA OFRENDA

EL PRIMER EDIL DIO LAS GRACIAS A LA
HERMANDAD DE LA VIRGEN DE CONSOLACIÓN
POR ADAPTAR LOS ACTOS PARA QUE NO HAYA
AGLOMERACIONES

El alcalde rinde homenaje a la patrona de la ciudad

El primer edil dio las gracias a la Hermandad de la Virgen de Consolación por adaptar los actos para que no haya aglomeraciones

M. G.
VALDEPEÑAS

El alcalde de Valdepeñas, Jesús Martín, acompañado por otros miembros de la corporación municipal, como los portavoces de los Grupos Socialista, de VOX y de Ciudadanos, Francisco Delgado, María Dolores Gómez y Juan Francisco Martín, respectivamente, rindieron el martes homenaje a la patrona de la ciudad, la Virgen de Consolación, entregándole un ramo de flores en la parroquia de la Asunción.

El primer edil dio las gracias a la Hermandad de la Virgen de Consolación y al párroco Enrique Galán, por haber adaptado los actos, como el año pasado, a la situación por la COVID-19 y evitar que haya aglomeraciones. Hay que tener en cuenta que actos como la presentación de los niños a la Virgen, la ofrenda de flores, la procesión o la misa propias de estas fechas reunían en algunas ocasiones a miles de personas por las calles de la ciudad o en la parroquia de la Asunción.

Martín declaró que este año las fiestas son atípicas dada la situación. “Hemos salido del centro neurálgico de la tormenta, pero quedan los rescoldos y lo peor son los retornos”, por lo que hay que prevenir. Apuntó que los creyentes pedirán salud a la Virgen y que no se puede hacer sin dar ejemplo.

También indicó que en los pueblos los ciudadanos creen en los patronos, aunque no crean en Dios, porque “nos acompañan desde la infancia”. Así la corporación municipal debe hacer este



EL ALCALDE ANTE LA VIRGEN DE CONSOLACIÓN / M. G.

homenaje en nombre de los creyentes y de los que no lo son.

El regidor municipal deseó que lleguemos bien a Navidad, a una normalidad como la conocíamos.

Actos en honor a la patrona

Los actos en honor a la patrona de Valdepeñas comenzaron el lunes, 30 de agosto con un Solemne Novenario, que se desarrolló hasta el 8 de septiembre. Por la mañana, a las 8.30 horas se rezó el Santo Rosario y la Novena y a las 9 horas se celebró la Santa Misa. Los domingos comenzó media hora más tarde.

Por la tarde, a las 20 horas se rezó el Santo Rosario y la Novena y a las 20.30 horas se celebró la Santa Misa.

El 7 de septiembre tuvo lugar la presentación de los niños y la ofrenda de flores a la Virgen de Consolación en horario de 10 a 13 y de 18.30 a 20.30 horas. En la Santa Misa se llevó a cabo la admisión de los nuevos hermanos e imposición de medallas.

El 8 de septiembre, fiesta de la Patrona, hubo misas a las 9, 10.30, 12 y 13 horas, siendo la de las 10.30 una Función Solemne. De 17.30 a 21.30 horas la imagen de la Virgen de Consolación estuvo expuesta de modo extraordinario en especial y solemne Veneración. A las 18, 19, 20 y 21 horas se rezó el Santo Rosario.

El 9 de septiembre se celebró una Misa Funeral por los hermanos fallecidos a las 20.30 horas.

‘UN TRASPATIO DE MALOS VECINOS’, DE EVELIO TRABA, SE ALZA CON EL XL PREMIO INTERNACIONAL DE POESÍA JUAN ALCAIDE

“Un traspatio de malos vecinos” le ha valido al escritor cubano Evelio Traba alzarse ganador del XL Premio Internacional de Poesía Juan Alcaide convocado por la Facultad de Letras de la Universidad de Castilla-La Mancha (UCLM), la Asociación Amigos de Juan Alcaide de Valdepeñas y la editorial Verbum.

“LA CONFIANZA” ACOGE LA PRESENTACIÓN DE LOS LIBROS “EL YO SITIADO” Y “AMAR AMÉRICA”

El Centro Cultural “La Confianza” acogió el jueves, 2 de septiembre la presentación de dos libros de la escritora María Antonia García de León, “El yo sitiado (diario de 2020)” y “Amar América”.

VALDEPEÑAS CERRÓ AGOSTO CON 2.444 DESEMPLEADOS

Valdepeñas tuvo en agosto 2.444 desempleados (768 hombres y 1.676 mujeres), 212 menos que en julio, cuando lo parados fueron 2.656. Al mirar los datos interanuales, se puede comprobar que el número de desempleados ha descendido en 479 personas.

EL CENTRO DE PERSONAS ADULTAS “FRANCISCO DE QUEVEDO” ABRE UN PERIODO EXTRAORDINARIO DE ADMISIÓN

El Centro de Personas Adultas (CEPA) “Francisco de Quevedo” va a abrir un periodo extraordinario de admisión para las enseñanzas del centro, comprendido entre el 6 y el 16 de septiembre. La solicitud puede realizarse de manera telemática o presencial en el centro CEPA Francisco de Quevedo.

MARTÍN ACOMPAÑÓ A VALLVEY EN EL HOMENAJE A LA POESÍA VASO XXV DEL CICLO DE VINOS NOBLES

El alcalde de Valdepeñas, Jesús Martín, asistió el sábado en las Bodegas A7 al acto en Homenaje a la Poesía Vaso XXV del Ciclo de Vinos Nobles – Tertulia Poética-Literaria ‘Desde el Empotro’ organizado por la Fundación Grupo A7, en homenaje a la escritora y periodista Ángela Vallvey, Premio Nadal 2002. Martín destacó la “trayectoria literaria impecable” de Vallvey y puso en valor las Bodegas A7, donde la familia Creis y la Fundación Amigos A7 instituyeron un mecenazgo sobre la poesía que quedó plasmada en sus tinajas. “Quiero agradecer que este espacio haya caído en la vida pública y como un lugar público y no en las tropelías de la especulación del ladrillo, y que además los herederos hayan querido mantener vivo el espíritu de dar en esta bodega voz a los poetas”, manifestó el regidor municipal, en referencia a la puesta en valor de este lugar como nueva plaza pública siendo rehabilitada por el Consistorio tras una operación urbanística llevada a cabo por la administración local y los herederos del inmueble, con una inversión municipal de 500.000 euros. Por su parte, Ángela Vallvey manifestó sobre su figura en este Vaso XXV del Ciclo de Vinos Nobles que “es una honor, me siento muy agradecida y muy reconocida”. “Para mí esta ciudad es mi hogar, lo siento así en sus calles, en sus gentes... la poesía fluye como el vino por sus calles y creo que, en estos momentos tan duros, es también una vía de escape y un refugio de belleza al que prestar atención, por lo que es todo un privilegio”. El nombre de la protagonista de este Homenaje a la Poesía Vaso XXV del Ciclo de Vinos Nobles figurará en una de las tinajas de Bodegas A7.



El Pleno avanza en el Plan de Movilidad para poder acceder a una subvención de 1.400.000 euros

Contar con este documento es un requisito imprescindible para optar a ayudas del Plan de Recuperación, Transformación y Resiliencia

MAITE GUERRERO
VALDEPEÑAS

El Pleno del Ayuntamiento de Valdepeñas celebrado el lunes ratificó el decreto de aprobación inicial del Plan de Movilidad Urbana Sostenible de la ciudad, ya que contar con este documento es un requisito imprescindible para optar a una subvención del Plan de Recuperación, Transformación y Resiliencia.

El alcalde de Valdepeñas, Jesús Martín, indicó que el ayuntamiento ya llevaba tiempo trabajando en el Plan de Movilidad Urbana Sostenible, incluido en la EDUSI, pero que ahora es urgente contar con este plan para poder acceder a la subvención del Plan de Recuperación, Transformación y Resiliencia, que podría llegar a 1.400.000 euros para contar con una nueva flota de autobuses urbanos (se subvencionaría el 80%) y hacer el parque lineal medio ambiental del Puente de Hierro hasta la desembocadura del Jabalón.

Martín indicó que podría haber un Pleno extraordinario para avanzar en este tema, ya que antes del 30 de septiembre el plan debe estar aprobado y la subvención solicitada.

El Grupo Popular dijo que Martín no ha hecho nada en 18 años que lleva gobernando, a lo que éste le contestó que los ciudadanos pueden ver todo lo que se ha hecho, casi todo con el voto en contra del PP.

Cuenta general e informe

La sesión aprobó la cuenta general 2020. El primer edil señaló que la administración local ingresó y gastó dos millones menos de lo que pensaba el año pasado (pasó de los 33,2 millones previstos a 31,3) y que, a pesar de los gastos por la pandemia de la COVID-19, tuvo un superávit de 2.300.000 euros, "que nos han venido bien para las modificaciones presupuestarias este año".

El Grupo Municipal de IU dijo que muchos de los proyectos que estaban previstos no se han llegado a hacer y adelantó que solicitará un estudio detallado de la deuda municipal.

El Grupo Popular indicó que no se celebraron fiestas y el pueblo estaba descuidado y sucio, mientras que hay impuestos altos como el IBI y no queda clara la liquidación de la Empresa Pú-



EL PLENO DE SEPTIEMBRE DE VALDEPEÑAS / LANZA

blica de Suelo.

El regidor municipal recordó que ha habido mucho gasto para comprar mascarillas, geles o para desinfección y limpieza ante la pandemia.

A las críticas de IU sobre falta de formación y planes de Empleo, Martín dijo que ha habido ambas cosas, así como que las ayudas de emergencia social han pasado de los 18.000 euros previstos a 87.000.

La sesión también dio cuenta el informe económico y financiero a 30 de junio.

IU criticó que haya inversiones que no se están realizando y el alcalde dijo que hay proyectos en marcha que aún no se han pagado como la pista del Complejo "Virgen de la Cabeza", el velódromo o el paso subterráneo de la calle Alegría, que están pendientes.

Marketplace y Plataforma de Interconexión de Desempleados

Otros puntos destacados fueron la adjudicación del Marketplace como plataforma virtual de promoción del comercio electrónico de la localidad y la adjudicación de una plataforma de interconexión de desempleados, especialmente de colectivos vulnerables, después de que se resolvieran ambos contratos por incumplimiento de las empresas a los que fueron adjudicados.

En cuanto al Marketplace, este proyecto se encuentra dentro de la Estrategia DUSI "Valdepeñas On" y está cofinanciado en un 80% con fondos europeos Feder. Se ha adjudicado a la Mercantil Aria Tecsystems S.L. por 67.136 euros.

Respecto a la Plataforma de interconexión de desempleados, también está financiada en un 80% por fondos europeos y se ha adjudicado a la Mercantil Sernutec Servicios y Nuevas Tecnologías, S. L., por 254.100 euros.

El PP criticó que las primeras adjudicaciones no hayan ido bien, lo que retrasa las acciones a llevar a cabo.

Félix Solís

La sesión contó con puntos para revisar de oficio a instancias de García Carrión varios expedientes de licencia de obra concedidas a Bodegas Félix Solís, de los cuales, dos afectan a la obras que la empresa está realizando en el Polígono del Vino para hacer un almacén inteligente y a la instalación de depósitos en las antiguas instalaciones de Mostos Internacionales.

Francisco Delgado, portavoz del Equipo de Gobierno, señaló que el ayuntamiento podía entender que no debía iniciarse el expediente de revisión o apostar por la transparencia y tramitar la solicitud, como ha hecho,

para no poner en duda el trabajo de los técnicos.

El Consejo Consultivo valorará los informes.

El PP acusó al primer edil de "desidia" por no controlar algunos aspectos en su gobierno y Jesús Martín dijo que no tenía claro si volver a presentarse para acceder a la alcaldía, pero que ha decidido que sí para ver si la portavoz del Grupo Popular, Cándida Tercero, es capaz de ganarle.

Además, hubo otro punto para revisar de oficio decretos de alcaldía relativos a licencias de obra.

"Chaleco" y otros puntos

También se aprobó, con la abstención del Grupo Popular, solicitar al Gobierno de España que anule la sentencia contra Francisco Abad, el guerrillero en la Guerra de la Independencia "Chaleco", a quien llevaron injustamente a la horca en 1827. Se pretende recuperar su honor y reconocer su hoja de servicios en defensa de la libertad.

Por otra parte, se aprobó prorrogar el convenio con el Club de Tenis Valdepeñas por diez años más para el uso de las pistas polideportivas del Polígono del Vino y otro punto para realizar un convenio con la Agencia Estatal de Tributos y la Federación de Municipios y Provincias para facilitar la tramitación de tributos.

Otros puntos fueron la nueva designación de representantes del Grupo Municipal de IU en los órganos colegiados, dar cuenta de la designación de Alberto Parrilla como portavoz de este grupo, dar cuenta de la renuncia a acceder al acta de concejal de Podemos -Equo de Belén Campos, tras haber dimitido Luis Benítez de Lugo de su cargo como portavoz del Grupo Municipal, la aprobación de desafección de un camino público y la aprobación de la plantilla de personal de 2021 con una plaza de funcionario de arquitecto.

Ruegos y preguntas

Entre los ruegos y preguntas destacó la pregunta de VOX sobre cómo va la implantación de Skydweller en Valdepeñas, a lo que el alcalde contestó que va muy bien. Dijo que a primeros de mes se adjudicó a una UTE de Valdepeñas el proyecto de construcción del aeródromo. "El proyecto se mueve".

Otros ruegos y preguntas versaron sobre la solicitud de ayudas de empresas afectadas por la COVID-19 y la cantidad que se destinará a las mismas, los bolardos y luminarias del suelo en la calle Real, la importancia de contar con un informe de justificación de la idoneidad de contratación de servicios, la necesidad de vigilancia y control en puntos conflictivos como el Cerro de las Cabezas, que Valdepeñas sea declarado lugar de acogida de personas afganas, el elevado precio de la luz, la revisión de la señalización o el uso del glifosato.

Pastora Soler arrasó en su concierto en Valdepeñas

La ciudad también ha acogido los conciertos de Sidecars y Loquillo, así como las actuaciones de grupos locales o con algún componente de la ciudad

M. G. - LANZA
VALDEPEÑAS

El concierto de Pastora Soler, que tuvo lugar el domingo en la plaza de toros de Valdepeñas, fue todo un éxito, contando con la asistencia de 1.300 personas. El aforo permitido por la situación sanitaria se llenó al completo.

La artista hizo gala de su gran voz, recibiendo los elogios y aplausos del público en numerosas ocasiones. Destacaron los momentos en los que cantó sin micrófono, en los que pudo verse la potencia de su voz.

Este fue el primero de los grandes conciertos de la programación de Septiembre Cultural diseñada por el ayuntamiento. En él, la cantante sevillana interpretó las canciones de su último álbum "Sentir", así como sus grandes éxitos como 'Quédate conmigo' o versiones como 'Se nos rompió el amor', de Manuel Alejandro o 'Piensa en mí', de Agustín Lara, entre otras.

La poderosa voz de la artista y una cuidada puesta en escena puso de relieve otros temas como 'La mala costumbre', 'Amigas', un canto a la esperanza y a la amistad en el que pudo verse por distintos puntos de la plaza de toros como varias personas sacaban carteles y pancartas en apoyo a una de las asistentes al concierto que está pasando por un mal momento; 'La Soledad', compuesta por Tony Sánchez-Ohlsson y Thomas G-son; o 'Despierta la luna', una canción sobre la nostalgia y la superación.

Soler es considerada una de las voces femeninas más importantes de España, con una trayectoria de más de 25 años sobre los escenarios, 12 álbumes y numerosos premios como la Medalla de Andalucía, el Micrófono de Oro 2007, cuatro Premios Dial, Premio de la Música y una nominación a los Grammy Latinos.

Otras actuaciones

Otras actuaciones de estos días han



CONCIERTOS DE PASTORA SOLER Y SIDECARS / LANZA

sido las de Sidecars del martes, que contó con más de 600 seguidores de la banda madrileña o la de Loquillo el jueves (según las previsiones antes del cierre de este semanario) en la plaza de toros, así como las de Frágiles, el Quinteto de Cámara "Música y Cine", un tributo a Luz Casal, la Compañía de Marta Serrano, Lena Dizz, el regreso de La Década, Lucía Rodrí-

guez, ganadora de la edición 12 de "A tu Vera", la Agrupación Musical Maestro Ibáñez, Caipiroska y "The Bembé Colective".

Además, el Auditorio acogerá a las 21.30 horas la actuación de la Unión Musical "Ciudad de Valdepeñas" el 10 de septiembre, a "Llámalo X" el día 11 y a Wahira el 17 de septiembre, ganador del concurso "Valdepeñas Suenan".

EL AYUNTAMIENTO AÑADE UNA SESIÓN MÁS A "CÓMO MIRAR UN CUADRO"

El Ayuntamiento de Valdepeñas ha añadido una sesión más a la actividad "Cómo mirar un cuadro" de este viernes, 10 de septiembre en el Centro Cultural "La Confianza". Al llenarse la cita prevista para las 20 horas para conocer la obra de Alejandro Botubol, Medalla de Oro de la 82 Exposición Internacional de Artes Plásticas, se ha habilitado otra sesión a las 19 horas.



Treinta personas participaron en la cata de la Fundación Tierra de Viñedos en el Museo del Vino

M. G.
VALDEPEÑAS

El Museo del Vino de Valdepeñas acogió el sábado por la tarde una cata de vinos organizada por la Fundación Tierra de Viñedos en colaboración con la Fundación de dicho museo valdepeñero. Un total de 30 personas pudieron disfrutar de los cuatro vinos que se cataron durante la tarde noche. tres vinos de las Denominaciones de Origen de Almansa, Jumilla y Valdepeñas y un vino de la D.O. Yecla.

Visita guiada

Por otra parte, también el sábado tuvo lugar una visita guiada al Museo del Vino sobre los oficios antiguos o perdidos en las bodegas.

El recorrido de la visita se desarrolló en la parte antigua de la bodega, la nave de tinajas, la cueva o el espacio donde está representada una antigua tonelería.

Los oficios que destacaron en la visita fueron los relacionados con la elaboración de las tinajas de barro, toneles de vino y pellejos, entre otros. Todos estos oficios son y eran artesanales, que han pasado de padres a hijos.

El próximo día 11 de septiembre se realizará otra visita de igual temática a las 18.30 horas.

Las entradas, al precio de 3 euros, se pueden retirar en el propio museo.

Videos

En otro orden de cosas, a primeros de año se grabaron varios vídeos para invitar a visitar el museo, que se están dando a conocer ahora, en los que aparecen personalidades del mundo de la cultura y la política como José Manuel Caballero, presidente de la Diputación Provincial de Ciudad Real, propietaria del museo; el alcalde de Valdepeñas y presidente de la Fundación Museo del Vino, Jesús Martín; la Consejera de Economía, Empresa y Empleo, Patricia Franco; la delegada de la Junta de Comunidades de Castilla-La Mancha en Ciudad Real, Carmen Teresa Olmedo; el poeta Joaquín Brotóns; la escritora Rosa Peñasco; el pianista Antonio López; la actriz María Galiana; o el barítono Luis Santana.

Los vídeos se difunden en la página web del museo y en sus redes sociales.

Martín y Martínez Arroyo destacan la importancia del vino y el trabajo realizado ante la pandemia

El ayuntamiento entregó sus Honores y Distinciones en el Acto Institucional a Juan Ruiz Pardo, Félix Solís, la Gerencia de Atención Integrada de Valdepeñas, Cristino Quintana y el grupo de voluntarios y voluntarias que realizaron las mascarillas ante la pandemia de la COVID-19

M. G.
VALDEPEÑAS

El alcalde de Valdepeñas, Jesús Martín, y el consejero de Agricultura, Agua y Desarrollo Rural, Francisco Martínez Arroyo, destacaron el pasado viernes la importancia del vino y el trabajo realizado ante la pandemia en Valdepeñas durante el Acto Institucional celebrado en Bodegas A7, en el que el ayuntamiento entregó sus Honores y Distinciones al restaurador Juan Ruiz Pardo, a título póstumo, al empresario Félix Solís, a la Gerencia de Atención Integrada de Valdepeñas, al guitarrista flamenco Cristino Quintana y al grupo de voluntarios y voluntarias que realizaron las mascarillas ante la pandemia de la COVID-19.

El regidor municipal agradeció la colaboración de la Subdelegada del Gobierno y el trabajo de las fuerzas de seguridad y recordó la situación vivida ante la falta de mascarillas durante la pandemia.

Martín habló de proyectos y actuaciones en la ciudad como la adquisición de Bodegas A7, los fondos EDUSI, que han contribuido a mejorar la eficiencia energética con el cambio de luminarias, el cubrimiento del Canal, la inversión de más de un millón de euros en formación, así como también habló del vial del polígono dirección sur, la instalación de Skydweller en la ciudad, “que junto a TecnoBit pondrá a Valdepeñas como centro neurálgico de la aeronáutica mundial” y que adjudicará la obra del aeródromo a una UTE de la zona, el acondicionamiento de carreteras, la rotonda del Peral, que sacó a la luz una bodega romana, la futura declaración de parque arqueológico del Cerro de la Cabezas, la adquisición de la Casa de los Vasco para hacer una plaza, la adquisición de inmuebles en la calle Castellanos para hacer la plaza Constitución mayor y la salida del parking en dicha calle, hacer una salida del Museo Municipal por la calle Pintor Mendoza, crear un aula de la naturaleza en el Peral, hacer una pista de atletismo, la nueva pista de fútbol sala, el velódromo, la APP de tormentas, la nueva sede para sindicatos y el destino de su actual ubicación en Manserja para instalar allí el Centro de Adultos, la urbanización de la calle Torrecillas...

El primer edil destacó la trayectoria y el trabajo de los homenajeados.

De la distinción a Félix Solís dijo que



EL ACTO INSTITUCIONAL DE VALDEPEÑAS / MAITE GUERRERO

sabía que no le dará votos.

Consejero y Subdelegada

Por su parte, el consejero de Agricultura, Francisco Martínez Arroyo, señaló que este acto reconoce a personas y entidades que han hecho que la vida sea mejor para todos.

Dijo que Castilla-La Mancha es la región que más variedades de vino ofrece, destacando la cencibel en esta zona.

También dio las gracias al alcalde por su compromiso con la ciudad y por contribuir a su progreso y recordó que a Castilla-La Mancha se le conoce por los vinos de Valdepeñas.

El consejero reconoció el trabajo de los voluntarios que hicieron las mascarillas durante la pandemia y destacó el impulso a la cultura de algunos homenajeados. De Félix Solís dijo que está construyendo la bodega más grande del mundo con una gran inversión y que trabajó para conseguir mascarillas.

En cuanto la gestión por parte de la consejería de la DO Valdepeñas, manifestó que no ha variado el funcionamiento de esta y que será la denominación de origen de España con mayor trazabilidad en su producto. “Espero que cuando pase la vendimia podamos sentarnos en una mesa y ponernos de acuerdo. Nos jugamos mucho”.

Declaró que el vino de la región llega a más de 150 países y deseó que el año que viene las Fiestas de la Vendimia y el Vino se desarrollen con normalidad.

La Subdelegada del Gobierno en Ciudad Real, M^a Ángeles Herreros, habló

sobre cómo la COVID-19 ha marcado nuestras vidas y deseó salud a todos. Recordó a quienes hemos perdido por la pandemia e indicó que la vida debe seguir. “Valdepeñas es un modelo a seguir”, manifestó, “con un alcalde comprometido con la cultura y la actividad económica”.

Homenajeados y mantenedora

Los homenajeados agradecieron los reconocimientos. Destacaron las intervenciones del director gerente del Área Integrada de Valdepeñas, Damián Aranda y de Félix Solís.

Aranda puso en valor a los profesionales del Área Integrada de Valdepeñas. Indicó que el hospital de la ciudad está cerca de cumplir su 50 aniversario y que ha sabido reinventarse y adaptarse a la situación.

Comentó que 1.000 profesionales atienden a 70.000 personas de Valdepeñas y comarca para garantizar su salud y bienestar y destacó el trabajo en equipo realizado durante la pandemia de todos los ciudadanos.

Sobre la vacunación, dijo que se han puesto más de 100.000 vacunas, teniendo 48.000 ciudadanos la pauta completa, lo que supone que el 80% de personas mayores de 12 años están vacunadas con la pauta completa.

Aranda dio las gracias a la implicación de las asociaciones que representan a pacientes y puso en valor el trabajo del ayuntamiento para contribuir a mejorar el nivel de vida de los ciudadanos, con su compromiso con diversos co-

lectivos. También agradeció la colaboración del alcalde durante la pandemia.

Por su parte, Félix Solís compartió su distinción con sus hermanos y destacó que en esta tierra su familia desarrolla su actividad empresarial, tiene domicilio fiscal y paga impuestos.

Habló de su apuesta por los vinos de la DO Valdepeñas y de la inversión que la compañía que dirige está realizando en la ciudad con la construcción de un almacén robotizado de barricas, que contará con más de 140.000 barricas y supone una inversión de más de 70 millones de euros.

En cuanto a la situación de la DO Valdepeñas, dijo que tras el abandono de las organizaciones agrarias, se liquidó la Interprofesión, quedando tutelada por la consejería de Agricultura. “Debe ser una situación transitoria y todos debemos trabajar al unísono para reconducir la situación y crear una nueva Asociación Interprofesional para volver a la senda de poner en valor el vino de Valdepeñas en todos los mercados”.

La reconocida escritora Ángela Vallvey, Premio Nadal 2002, fue la mantenedora poética del acto, quien habló de la importancia de la poesía, del vino de Valdepeñas y de su consumo con moderación, de China y de la pandemia, invitando a brindar por el presente y por el futuro, recordando a los que se fueron.

El acto concluyó con la ofrenda del Primer Mosto a la Virgen de Consolación, patrona de Valdepeñas, a cargo de ‘Fermento’.

La Universidad Popular oferta hasta 65 cursos

Antonaya adelantó como novedad los cursos de adiestramiento canino, defensa personal, taichí chi king y cursos exclusivos para personal docente

LANZA
VALDEPEÑAS

El área de Educación del Ayuntamiento de Valdepeñas abrió el jueves, 9 de septiembre el plazo de inscripción de la 19ª Universidad Popular (UP), que este año oferta 65 cursos para niños y adultos adaptados a las normas sanitarias, con limitación del ratio de alumnos y alumnas participantes para cumplir con las medidas 'anti-covid'.

El concejal de Educación, Antonio Antonaya, precisó el lunes que esos 65 cursos se enmarcan en seis bloques: Deporte y salud, Informática y nuevas tecnologías, Desarrollo cognitivo y social, Gastronomía y, por último, Baile. Entre las novedades destaca taichí chi kung, defensa personal, mindfulness, adiestramiento y habilidades caninas o cursos dedicados a personal docente, como programación y robótica, diseño e impresión 3D y creación de App.

A ellos se suman ya clásicos como yoga, pilates, mejora de la memoria, teatro, lengua de signos, fotografía digital, edición de vídeo, inglés y francés para viajeros, restauración de muebles, cata de vino o encaje de bolillos, entre otros muchos.

"Mantenemos los precios del año anterior. Son precios que contemplan las situaciones de paro y desigualdad que se puedan dar, por lo que son precios



PRESENTACIÓN DE LOS CURSOS DE LA UNIVERSIDAD POPULAR / LANZA

muy competitivos y muy asequibles para las familias", subrayó Antonaya, incidiendo en que en "algunos cursos duran ocho meses. Son cursos con un coste relativamente pequeño para lo que ofrecen".

Concretamente, los precios oscilan entre los 9 y 50 euros por curso, y existe además una bonificación del 50% en todos los cursos para mayores de 65 años, personas con discapacidad superior al 33% y personas en situación de desempleo.

Además, la edición Junior de la Universidad Popular presenta como no-

vedad este año cursos para jóvenes a partir de los 11 años, como robótica, fotografía digital, yoga, cocina y escritura, entre otras actividades.

Las inscripciones se pueden formalizar del 9 al 17 de septiembre para los cursos que comiencen en octubre en la sede de la Universidad Popular, en el Centro Cecilio Muñoz Fillool ubicado en la calle Pangino, o de manera telemática a través de www.valdepenas.es > Cultura y Educación > Educación > Universidad Popular o por correo electrónico aux.universidadpopular@valdepenas.es.

Detenida una persona por posible delito de robo con violencia e intimidación en el barrio Lucero

M.G.
VALDEPEÑAS

La Policía Local de Valdepeñas informó en su Twitter de la detención de una persona por un posible delito de robo con violencia o intimidación a una persona mayor en la zona del barrio del Lucero.

El detenido pasó a disposición judicial.

La UNED de Ciudad Real está realizando la convocatoria extraordinaria de exámenes de septiembre

LANZA
VALDEPEÑAS

La UNED de Ciudad Real acoge del 6 al 11 de septiembre, inclusive, los exámenes de septiembre de Grado y Máster, así como los exámenes de las pruebas del Curso de Acceso.

Los exámenes se realizan de forma telemática a través de AvEx, excepto los del Curso de Acceso, que se hacen de manera presencial.

El centro ha dispuesto una serie de medidas frente a la COVID-19, siguiendo las recomendaciones dadas por la Comunidad de Castilla-La Mancha y el Vicerrectorado de Estudiantes, Emprendimiento y Servicio de Acceso a la Universidad de la UNED.



EL AYUNTAMIENTO ENTREGA DIPLOMAS A LOS TRABAJADORES MUNICIPALES QUE HAN PASADO POR NUEVE CURSOS

El ayuntamiento entregó el pasado jueves los diplomas a los 130 trabajadores municipales que han asistido a alguno de los nueve cursos de formación que se han impartido de septiembre a diciembre del año pasado a través del Instituto de Formación Pública. La inversión en esta formación ha sido de 40.000 euros. Los nueve cursos han versado sobre materias relacionadas con la administración local como el manejo de aparatos para casos de infartos, sistemas electrónicos o tareas administrativas, tributarias y similares.



50 JÓVENES RECIBIERON SU TÍTULO DE MONITOR DE ACTIVIDADES JUVENILES

El ayuntamiento entregó el martes en "La Confianza" los títulos acreditativos de los cursos de monitor de actividades juveniles, programados por la administración local. La concejala de Juventud, Inmaculada Pacheco, recordó que este verano hemos agotado esta bolsa en la concejalía de Juventud con motivo de la realización de las Escuelas de Verano, y estamos barajando la posibilidad de hacer una ampliación de esta bolsa". Adelantó que la localidad se ha adherido al Plan Corresponsables de la Junta de Comunidades, que permitirá facilitar la conciliación, por lo que desde el Consistorio se tendrá que disponer de jóvenes que cuenten con esta titulación.

Las Escuelas Deportivas Municipales incorporan balonmano como novedad

David Sevilla explicó que se llevarán a cabo del 4 de octubre al 31 de mayo contando con 22 disciplinas deportivas y que las inscripciones se pueden realizar a partir del 14 de septiembre

M. G.
VALDEPEÑAS

El concejal de Deportes de Valdepeñas, David Sevilla, presentó el martes la convocatoria de las Escuelas Deportivas Municipales, que se desarrollarán del 4 de octubre al 31 de mayo en las distintas instalaciones deportivas de la ciudad para niños y niñas nacidos entre 2006 y 2015, apostando nuevamente por grupos reducidos y medidas anti-COVID. “El objetivo número uno de la concejalía es el fomento del deporte”, indicó Sevilla, explicando que se ofrecen 22 modalidades deportivas, que introducen este año como novedad el balonmano.

Recordó que “hay deportes considerados mayoritarios, pero también es nuestro afán promover y potenciar deportes que pueden ser minoritarios, pero que los hábitos que pueden dar a los niños y niñas son importantes como la escalada, el patinaje o el triatlón, que el año pasado fue una escuela



DAVID SEVILLA, CONCEJAL DE DEPORTES / M. G.

novedosa y ha calado”.

El concejal de Deportes añadió que también se desarrollarán las modalidades de fútbol sala y gimnasia rítmica, adaptadas también para personas

con discapacidad intelectual, así como pre-deporte para niños y niñas nacidos en 2016 y 2017, además de las escuelas de ciclismo y kayak polo que se desarrollarán en temporada de primavera-verano.

ra-verano.

Las inscripciones se podrán realizar a partir del 14 de septiembre y toda la información y el formulario de inscripción se pueden descargar desde la web www.deportesvaldepenas.es.

En cuanto a los precios de las Escuelas Deportivas, David Sevilla señaló que serán precios populares como en años anteriores, siendo de 75 euros la primera matrícula para toda la temporada, 35 euros para una segunda matrícula del mismo niño y de un segundo hermano y de 25 euros para una tercera matrícula, todo ello referido a la misma unidad familiar. Además, las familias que tengan ingresos mínimos por debajo del IPREM tienen un descuento del 80% y las personas con discapacidad un descuento del 50%.

Las plazas, que incluirán seguro de accidentes, se otorgarán por orden de inscripción hasta cubrir los grupos reducidos, si bien Sevilla hizo un llamamiento a la tranquilidad de padres y madres apuntando que se intentará atender todas las solicitudes.

Sevilla comentó que el año pasado hubo un descenso en el número de inscritos, ya que se inscribieron unos 800 niños y niñas debido a la COVID, pero que el año anterior se contó con más de 1.500 inscritos, cifra a la que se intentará llegar.

El concejal de Deportes también contestó a preguntas de los periodistas sobre la pista de atletismo, indicando que se está rehabilitando y que se va a homologar, así como sobre los bonos de las piscinas de verano, indicando que podrán usarse hasta el 31 de diciembre en la piscina cubierta de Los Llanos.

García Carrión revisa al alza el precio de la uva tempranillo para la DO Valdepeñas y la DO Mancha

M. G.
VALDEPEÑAS

García Carrión subió la semana pasada el precio de la uva tempranillo para las denominaciones de origen Valdepeñas y Mancha

En sus primeras declaraciones de precios, la bodega indicaba que primaba la calidad de la uva cultivada en la DO Valdepeñas pagando hasta un 23% más respecto al año pasado y diferenciaba tres rangos de precio en función de las producciones.

Los nuevos precios para la uva tempranillo en la DO Valdepeñas son de 0,0361 euros /kilogramo (6 pesetas /kilogramo) para producción menor de 5.000 kilos por hectárea, frente a las 5,30 pesetas / kilogramo de antes; de 0,0331 euros /kilogramo (5,5 pesetas /kilogramo) para una producción de en-

tre 5.000 y 600.000 kilos por hectárea, frente a las 4,80 pesetas / kilogramo de antes; y de 0,0301 euros / kilogramo (5 pesetas / kilogramo) para una producción superior a 6.000 y como máximo de 7.500 kilos por hectárea, frente a las 4,30 pesetas / kilogramo de antes.

En la DO Mancha se sube de 2,80 pesetas / kilogramo a 3,30 para esta variedad.

La nueva cotización de la uva tempranillo tiene carácter retroactivo.

El secretario general de ASAJA Ciudad Real, Florencio Rodríguez, declaró a Lanzadigital que esta subida, junto a la subida realizada por Bodegas Félix Solís, constata que hay menos cosecha de lo que se preveía y que la situación es favorable para los precios al alza.

Aun así, considera que la subida no es suficiente, puesto que cuanto más se suba el precio, mejor. “Pero son unos



precios más razonables que los que se dieron en un principio”.

Indicó que es posible que los precios suban más, de hecho se espera que suban los precios de las variedades blancas.

“Hay poca producción, con disminuciones de cosecha aquí, en otras zonas de España y en otros países de Europa”.

Así pues, declaró que están a la espera de que se produzcan subidas de precios en los próximos días, no descartando nada, dijo refiriéndose a posibles concentraciones, si los precios no se ajustaran a lo esperado. “Confiamos

en que al final imperará la razón y los precios estarán más altos”, declaró.

Convenio colectivo

Por otra parte, los sindicatos CCOO-Industria y FICA-UGT han solicitado al Jurado Arbitral de Ciudad Real la convocatoria de un acto de Mediación con la patronal de Industrias Vinícolas de Ciudad para tratar de reanudar la negociación del convenio colectivo del sector, que afecta a más de 5.500 trabajadores/as y que está caducado y en ultraactividad desde diciembre de 2019.

EL DEPORTE

Saque de honor en la nueva pista de los “sueños e ilusiones”

El alcalde Jesús Martín inauguró el nuevo suelo del Virgen de la Cabeza antes del duelo entre el Viña Albali Valdepeñas y el Palma Futsal, que terminó con triunfo de los insulares en los penaltis tras un empate (2-2)

LANZA/ CIUDAD REAL

El Complejo Deportivo ‘Virgen de la Cabeza’ de Valdepeñas estrenó el pasado sábado una nueva pista de fútbol sala, con el partido amistoso entre los equipos Viña Albali Valdepeñas y Palma, que finalizó con un empate a dos. En la tanda de penaltis, los insulares ganaron para llevarse el XVIII Trofeo Ciudad del Vino.

Al partido asistió el alcalde de Valdepeñas, Jesús Martín, y el diputado provincial de Deportes, David Triguero. Dio comienzo con el saque de honor sobre el nuevo suelo por parte del regidor municipal. Martín apuntó que se han invertido cerca de 100.000 euros, entre el Ayuntamiento de Valdepeñas y la Diputación, en la instalación de esta pista fija, que sustituye a la portátil anterior, ofreciendo la posibilidad de hacer otros deportes.

“Esta pista es una inversión, porque sobre esta pista nos queda el resto del año, el año que viene y



JESÚS MARTÍN INAUGURÓ LA NUEVA PISTA

los próximos, muchos sueños e ilusiones, y eso no se puede cuantificar en euros”, afirmaba el alcalde, añadiendo que “si para hacer posible el sueño hubo que crear una nueva pista para que los valdepeñeros y valdepeñeras, en torno a este equipo, sigamos soñando con la felicidad y la inventiva que nos

Batería, un fichaje de talento



El Viña Albali Valdepeñas anunció el pasado martes el fichaje de Dione Alex Veroneze, ‘Batería’, ala zurdo brasileño de 30 años que vuelve a la liga española de la mano del equipo valdepeñero, tras su paso por el FC Kingersheim francés. Militó en conjuntos como el Inter, Barcelona o Cartagena. Batería destaca por su electricidad, desborde y pegada, cualidades que le han llevado a ser uno de los talentos de la liga durante varias temporadas.

da cada partido, pues bien invertido está el dinero”. Jesús Martín agradeció a la Diputación de Ciudad Real su implicación en el deporte así como el mecenazgo de Félix Solís Avantis, por arropar al Viña Albali Valdepeñas con su patrocinio en esta nueva temporada.

Podio para Fernando Tercero en la Vuelta a Salamanca



El valdepeñero Fernando Tercero (Eolo Kometa) concluyó tercero en la general de la Vuelta a Salamanca, prueba por etapas para categoría elite-sub 23. Tercero quedó a 1:40 del ganador, el brasileño Vinicius Rangel. El conjunto en el que milita el valdepeñero logró el triunfo por equipos.

Buenos resultados del Kayak Polo Valdepeñas en el Nacional



El equipo sub-16 del Kayak Polo Valdepeñas fue tercero, mientras que el sub-21 acabó sexto en el Campeonato de España, disputado en Arcos de la Frontera (Cádiz), posiciones que dejaron al club en la tercera posición de la general. El palista Adrián Moreno fue el máximo goleador en su categoría.