

Lanza

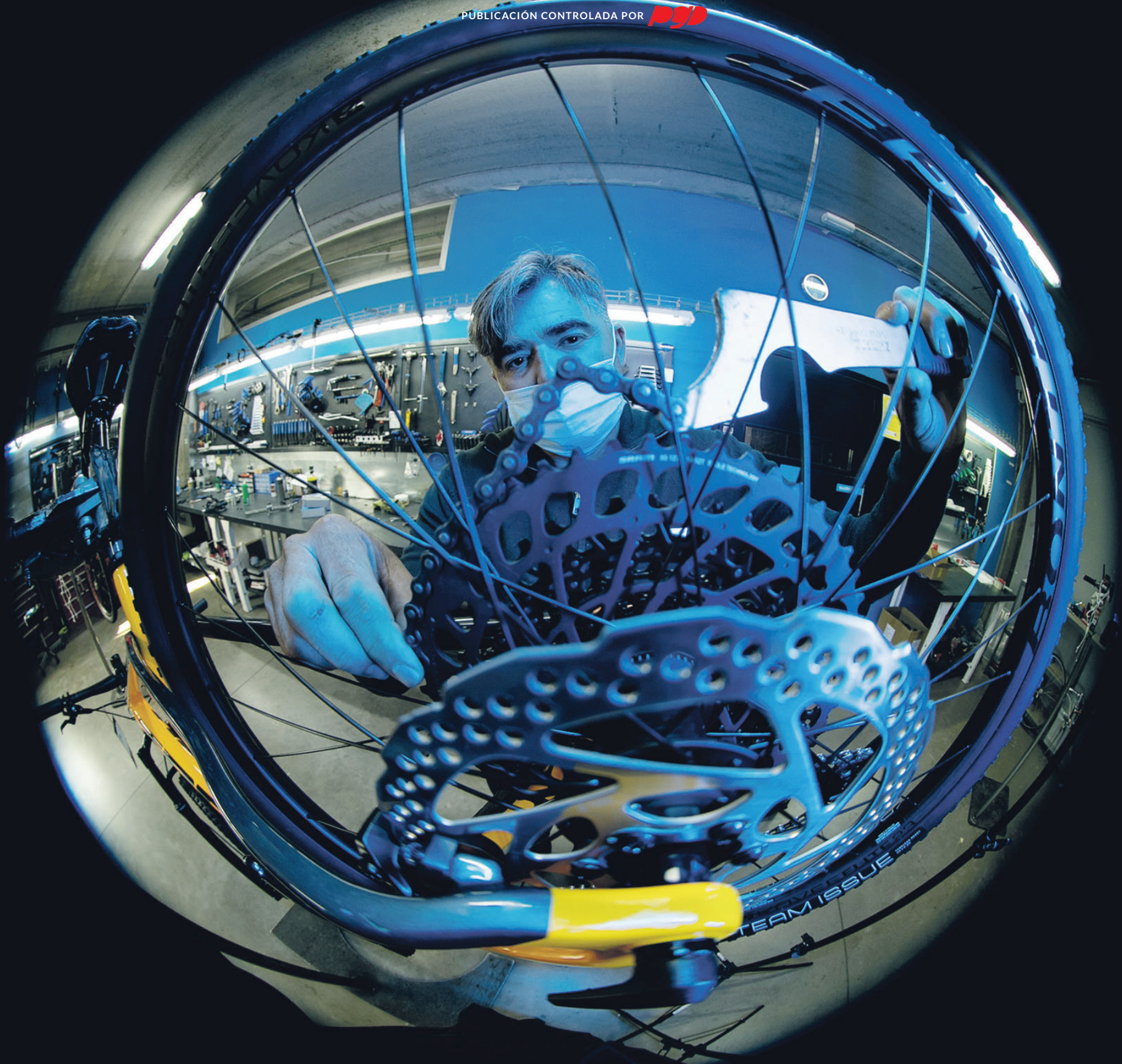
Semanario de La Mancha

VIERNES, 14 DE MAYO DE 2021

AÑO LXXVII - II ÉPOCA - Nº 25.223

EJEMPLAR GRATUITO

PUBLICACIÓN CONTROLADA POR 



LA EDAD DE ORO DE LA BICI

LANZA HABLA ESTA SEMANA CON TIENDAS DE VENTA Y REPARACIÓN DE BICIS, ADEMÁS DE CON AFICIONADOS AL CICLISMO, EN PLENO DESPEGUE DE LA COMPRA Y REPARACIÓN DE ESTOS VEHÍCULOS DE DOS RUEDAS, TRAS EL CONFINAMIENTO

Esta semana

SOCIEDAD

4

EL INESPERADO
E INSATISFECHO
AUGE DE LA BICICLETA



ECONOMÍA

10

Anro, sesenta años dando valor
a Tomelloso y España

SOCIEDAD

14

La educación, herramienta
indispensable para derribar las
barreras de la discapacidad

SOCIEDAD

20

Abriendo puertas para una solución a las
viviendas de Joan Miró

Día Mundial del Reciclaje 2021

24

La orgánica es vida

CULTURA

26

Inauguración del Museo dedicado a Sara
Montiel en Campo de Criptana

Día de los Museos

28

El museo Torre del Vino en Socuéllamos

CULTURA

30

Sphere regresa más de un año después con
'Zibá', un espectáculo emocional, descriptivo
y de íntima conexión con la naturaleza

CORRAL DE CALATRAVA

31

Festividad de San Isidro Labrador

CAMPO

32

ACTUALIDAD DEL SECTOR AGRÍCOLA

DEPORTES

34

Reinas de Europa

OPINIÓN

38

Diego Peris
El ferrocarril y Ciudad Real
Francisco Javier Soria
Una cuestión fundamental
María Antonia García de León
Emilia Pardo Bazán.
Su vida, su mejor obra (I)

MOTOR

41

Últimas novedades del sector de la
automoción. Coches, motos y camiones

BELLEZA

45

¿Sabemos cómo conseguir un sueño reparador?

SERVICIOS

46

Estrenos, teléfonos de interés
y horarios de misa

Síguenos y compártenos en www.lanzadigital.com y en:



@diario.lanza



@lanzadigital



@lanzadigital



Lanzadigital

Lanza
Semana de La Mancha

Edita: Entidad Pública Empresarial Diario Lanza. DEPOSITO LEGAL: CR 595-2017. DIRECTORA: Conchi Sánchez Hernández. GERENTE: Mónica Pereira Hierro. ADJUNTOS A LA DIRECCIÓN: Raúl Gratacós y Carlos Muñoz de Luna. REDACCIÓN: Laura Espinar, Belén Rodríguez, Aurora Galisteo, José M. Izquierdo, Arsenio Ruiz, Juan C. Chinchilla, Julia Yébenes, Raúl Fernández, Cruz J. Corchero, Graci Galán

(Puertollano) y M. Guerrero (Valdepeñas). Fotografos: J. Jurado, C. Manzano y E. Rosa. Maquetación: Antonio Luengo. DEPARTAMENTO COMERCIAL: Ronda del Carmen, s/n. 13002 Ciudad Real. Telf. 926 274696. Exclusiva publicidad nacional: EDITIN S.L. Exclusivas. C/ Esmeralda, 14 local. 28026 Madrid. Telf: 915770355. REDACCION y ADMINISTRACIÓN: Ronda del Carmen s/n. Telf: 926 274690.13002 Ciudad Real. redaccion@lanzadigital.com



ELENA ROSA

Que no se nos pare la bicicleta

Las metáforas relacionadas con la bici son infinitas. Todos comenzamos a montar en ella con dos pequeños ruedines y recordamos ese momento en el que pudimos empezar a dar nuestras primeras pedaladas sin ellos. **Comenzaba la vida a rodar.** Cada vez que tenemos una dificultad, más o menos grande, es que “hemos pinchado”. Y no se nos ocurra decir que paras tu bici: es el sinónimo de estar muerto.

Por eso, tal vez, los meses de encierro del año 2020 y las limitaciones de movilidad que hemos tenido hasta este pasado domingo, con el final del estado de alarma, han hecho que muchos elijamos la bicicleta como deporte o fórmula para la evasión desde que pudimos salir a la calle... Y, por tanto, que las tiendas y fabricantes de bicis hayan tenido que dar pedaladas mucho más rápidas para atender a nuestras demandas, hasta tal punto que la gran Shimano, que ofrece piezas a casi todas las bicis y ha tenido problemas de producción, se haya quedado sin stock varias veces en estos meses, tanto para las nuevas bicis como para las que hay que arreglar.

Juan Carlos Chinchilla y Elena Rosa te lo cuentan en un reportaje en el que han hablado con tiendas y taller de estos vehículos de dos ruedas que han llenado las calles, carreteras y campos como un síntoma de la libertad perdida: **una fórmula para recuperar velocidad vital.**

Las tiendas creen que esta vuelta a la bici va para largo. Amén.

Y, como siempre, ya sabes que tenemos otros temas en nuestras páginas. En este semanario te mostramos por dentro la empresa de Estructuras Metálicas ANRO, de Tomelloso, una empresa que en sus seis décadas de vida ha acometido obras tan potentes como la ampliación del Museo del Prado, la estación de Atocha, la remodelación del Santiago Bernabéu o la construcción del Wanda Metropolitano... ni más ni menos. ¿Sabías que en todas esas grandes obras había participado una empresa manchega?

Y, entre otros temas, no olvides la sección de Deportes, en la que Raúl Fernández habla con tres jugadoras provinciales de balonmano que hicieron historia el pasado fin de semana con sus equipos al alcanzar sendos títulos continentales. Y es que la central alcazareña Beatriz Escribano levantó con el Nantes francés la Liga Europea EHF, la segunda competición continental de clubes femeninos tras la Champions, y la portera ciudarrealense Mercedes Castellanos, junto a la primera línea miguelurreña Rocío Rojas se alzaban en el Rincón Fertilidad Málaga con el título de la Copa Europea EHF, la tercera competición por equipos. Un exitazo auténtico para estos conjuntos, para ellas y para todos aquellos a quienes inspiran triunfo a triunfo.

Os deseo dos cosas esta semana: una feliz lectura de nuestras páginas y que no se nos pare la bicicleta, al menos, por *muuuchos* años.

Conchi Sánchez Hernández



El inesperado e insatisfecho auge de la bicicleta

Texto: Juan Carlos Chinchilla
Fotos: Elena Rosa

El mundo de la bicicleta está viviendo el último año un extraño 'boom' en el que mientras aumentan los ciclistas que llenan caminos y localidades, a la par, en las tiendas de bicicletas no disponen de stock por los problemas de suministro de los principales fabricantes de componentes a consecuencia de la pandemia y un inesperado y vertiginoso incremento de la demanda



Para las tiendas de bicicletas debería ser una auténtica época dorada. La demanda ha aumentado a niveles nunca vistos, pero en sus pasillos apenas hay muestras del que se ha convertido en uno de los bienes más codiciados en el último año. El inicio de la pandemia y el confinamiento sembraron la incertidumbre, al igual que en todos los sectores, en el de la bicicleta.

Cuando se acercaba el fin del encierro doméstico las tiendas de bicicletas comenzaron a vislumbrar que la vuelta al trabajo sería muy diferente: surgió una creciente ola de personas que querían una bicicleta nueva y que, hasta ahora, parece aún lejos de parar. Lo que parecía una buena noticia para el sector se ha transformado en una sensación agri-dulce porque no hay stock de bicicletas. La pandemia, además de otras cuestiones, paralizó la producción de las principales fábricas de componentes del continente asiático y ahora, aún pese a funcionar a su máximo rendimiento, no son capaces de atender el espectacular incremento de la demanda.

Miguel Acosta, empleado de MBici, relata que normalmente en la tienda suele haber entre 70 y 80 bicis en exposición, “ahora sólo hay unas 10” y es más, “hay una lista de espera de más de 300 personas interesadas en bicicletas y, diariamente, viene gente preguntando y se tiene que ir sin bicicleta, que además venían de otros sitios en donde tampoco hay”.



Recuerda Miguel que antes del desconfinamiento se vendió mucho estático por la web: bici elíptica, cinta de correr... hasta quedarse sin stock rápidamente. Después la gente ya empezó a imaginar cómo iba a ser la salida a la calle y se vendían a un ritmo bastante fuerte accesorios y bicicletas. “La página web no paró en ese tiempo y ya el desconfinamiento fue una locura”. En mayo y junio los almacenes de MBici quedaron absolutamente vacíos:

“hubo momentos en esa época en los que quedaron apenas tres bicis en exposición”.

Mercado bloqueado

Como detalla Miguel es un problema a nivel mundial. “Las fábricas habían estado paradas bastante tiempo, luego se unió el Año Nuevo Chino, su confinamiento y en Europa, por las dudas se dejaron de hacer pedidos. Ya en mayo-junio vieron lo que es-



taba pasando, un fuerte incremento de la demanda, y empezaron a producir, pero ya había retrasos que en un principio se iban a seis meses, pero que fueron más, con ocho nueve meses de no recibir producto”.

“El mercado está ahora mismo muy bloqueado, hay mucha demanda, el stock se quedó a cero y las fábricas no son capaces de producir al ritmo que se pide”, explicó Acosta, que detalla que ahora mismo en la tienda hay bicicletas muy concretas, apenas se puede elegir, “por ejemplo en el rango de precios que más se vende, entre 600 y 2.000 euros, ahora mismo sólo podría ofrecer un modelo, en una talla y en un color; luego hay algo de gama alta, que sin bien antes podían estar dos o tres meses en tienda, ahora se pueden vender en dos o tres semanas”.

En este sentido, el mayor tapón entre la oferta y demanda se encuentra en esa gama media que oscila entre los 600 y 1.200 euros. “El 90 por ciento de nuestra lista de espera se concentra ahí”.

¿Y si queremos una bicicleta en concreto, cuánto tendríamos que esperar? Pues ahora están llegando a las tiendas las bicicletas solicitadas a principio de la temporada pasada, en mayo de 2020, así que si se desea una bici concreta que hay que pedir al fabricante, la fecha estimada de entrega se iría a verano de 2022.

“Las bicis urbanas y plegables están agotadísimas desde el primer momento, las de carretera también, para las eléctricas es casi una lotería que puedas conseguir una y de las de montaña va habiendo al ser de las que más se fabrican por su alta demanda”, relata Miguel.

Sobre la bicicleta eléctrica explica que se estaba consolidando entre el gran público y la pandemia “ha sido la gota para estallar completamente”. Al contrario de lo que puedan pensar algunos, una bici eléctrica no es una moto, hay que seguir dándole al pedal, pero cuenta con un plus de ayuda que para una persona que no esté en plena forma le supone la diferencia fundamental de disfrutar y no sufrir. Esta situación ha animado a mucha gente a iniciarse en el mundo de la bicicleta y está siendo un producto estrella.

Momento dulce que no puede ser aprovechado

Por su parte Luis Mena, de la tienda de bicicle-



CONTRA LA EXPLOTACIÓN SEXUAL
Y LA TRATA DE MUJERES

#LASMUJERESNOSECOMPRAN



Cuando se acercaba el fin del encierro doméstico las tiendas de bicicletas comenzaron a vislumbrar que la vuelta al trabajo sería muy diferente: surgió una creciente ola de personas que querían una bicicleta nueva y que, hasta ahora, parece aún lejos de parar



tas Pepea, lamenta que este periodo que debería ser de un gran respiro para el sector no pueda ser aprovechado y sea difícil complacer los deseos de los clientes. “Cuando acabó el confinamiento fue un gustazo volver a trabajar, volver a la vida normal y, aunque no me lo esperaba, empezó a haber bastante movimiento en la tienda”.

El problema surge con todas las dificultades de abastecimiento. “Te ves negro para comprar, hay poco, llega tarde e incluso suben los precios”.

Sobre todo durante el verano Luis Mena notó un incremento de la actividad en el taller y sus esfuerzos se han centrado en encontrar los componentes que necesita para las reparaciones y puestas a punto. “Ya casi te vuelves paranoico para garantizarte material, porque de otra manera no puedes trabajar y muchas veces lo tienes que comprar más caro”.

En este sentido critica a los que se dedican a acumular material. “Ves como de un día para otro, de haber stock se pasa a quedar todo arrasado y si no te das prisa en pedir te dejan sin nada”. Ante esta situación, explica Mena, algunos proveedores han optado por establecer un cupo máximo para evitar esta especulación de componentes.

En la calle

¿Y este aumento de la demanda de bicicletas se aprecia en las calles y campos? Miguel Acosta subraya que a cualquier entorno al que vayas un sábado o domingo seguro que te encuentras a alguien en bici. “Ahora el campo está lleno de gente, cogiendo conciencia de naturaleza, y es que el confinamiento nos dio una buena lección de lo que es estar encerrados y tenemos ganas de aire fresco

y libertad”.

Del mismo modo se expresa Luis Mena. “El movimiento se está viendo en la calle. La gente me lo dice y cuando salgo los fines de semana veo mucha más gente en el campo. Una cosa buena es que si te quedas tirado en mitad del campo siempre te van a socorrer”.

En este sentido, José Luis Salcedo, ciclista aficionado que lleva años disfrutando de los caminos del entorno de Ciudad Real, explica que en los últimos años se notaba un ligero aumento de nuevos ciclistas en los campos de la zona y que la primavera y el verano tras el confinamiento crecieron hasta casi una verdadera “horda”.

“Durante los últimos meses se ha visto de todo: los que salíamos siempre, seguimos saliendo y con más ganas; y nuevos ciclistas con bicis de estreno o, al contrario, con bicis que han recuperado de los trasteros”, apunta Salcedo, que detalla que en invierno bajó un poco el tránsito, pero se notaba más actividad que en años anteriores.

En este sentido aconseja a los que se han subido a la bici este último año que siempre salgan con un material mínimo. “Ya me he encontrado a alguien andando por el camino por no llevar una recámara de repuesto y eso es lo más básico”. Una, sino dos, recámaras, una herramienta multiusos, desmontadores, útiles para arreglar una posible cadena rota, agua y un poco de comida, es lo mínimo que se debería llevar en una salida para poder hacer frente al 95 por ciento de los imprevistos en una ruta, subraya Salcedo.

Por otro lado, ahora que llega el verano la vesti-

menta pierde algo de importancia, pero si se sale en invierno es fundamental ataviarse con buena ropa para que la ruta pueda disfrutarse y no sea un penar por el frío.

“Ahora toca esperar a ver cuántos de los que comenzaron a salir el pasado verano retoman la bicicleta con la vuelta al buen tiempo”, afirma Salcedo.

En este sentido desde MBici apuntan que el invierno ha sido fuerte y ahora que está empezando a hacer buena temperatura, es una locura. “Día a día aquí en la tienda es un no parar”, explica Miguel Acosta, que resalta que el último año el taller ha estado a tope, con cuatro personas trabajando sin parar cuando normalmente había dos.

Hasta 2023

Espera que pronto se solventen los problemas de abastecimiento de los grandes productores de componentes, porque sin suministro no se pueden montar nuevas bicicletas y hay problemas para algunas reparaciones por falta de piezas. Al respecto las fechas de entrega van incluso a peor y los expertos del sector auguran que por lo menos hasta 2023 no va a volver la normalidad en el abastecimiento. “Cadenas, líquidos, aceites... una piñonera es un artículo de lujo...”.

En este sentido desde la tienda Pepea lamentan que la que de verdad tendría que ser una edad de oro para el sector, se esté empañando por falta de material para vender. “Ojalá se supere pronto este desabastecimiento y la gente siga teniendo ganas de montar en bici, un medio de transporte cómodo en una ciudad como Ciudad Real y que se disfruta mucho”.



Houston, tenemos una solución.

Nuevo Audi RS e-tron GT. 100% eléctrico.

Crear una movilidad sostenible que transmita emociones aún más intensas es un excitante desafío que solo se puede superar con soluciones tan revolucionarias como el nuevo Audi RS e-tron GT. Un vehículo que marca un antes y un después en la movilidad eléctrica. Con una potencia superior de 475 kW (646 CV) y hasta 472 km* de autonomía y con un sistema de carga rápida que permite recargar el 80% de capacidad en solo 22,5 minutos**. Un GT coupé superdeportivo con un coeficiente aerodinámico sin precedentes de 0,24, y con avances tan punteros como los faros Matrix LED con luz láser Audi, la nueva tracción integral quattro eléctrica y un interior totalmente digitalizado y orientado al conductor con Audi Virtual cockpit plus, pantalla táctil de 10,1 pulgadas y tecnología Head-up Display. La solución perfecta para vivir el futuro que queremos sin esperar al mañana. Descúbrele en [audi.es/RSetronGT](https://www.audi.es/RSetronGT)

Future is an attitude.

Consumo de electricidad combinado*: 21,7-20,6 kWh/100 km. Emisiones combinadas de CO₂*: 0 g/km.

*La autonomía del vehículo puede variar por factores externos, incidiendo en ésta el perfil de la ruta, la temperatura, el tipo de neumáticos o el estilo de conducción del usuario.

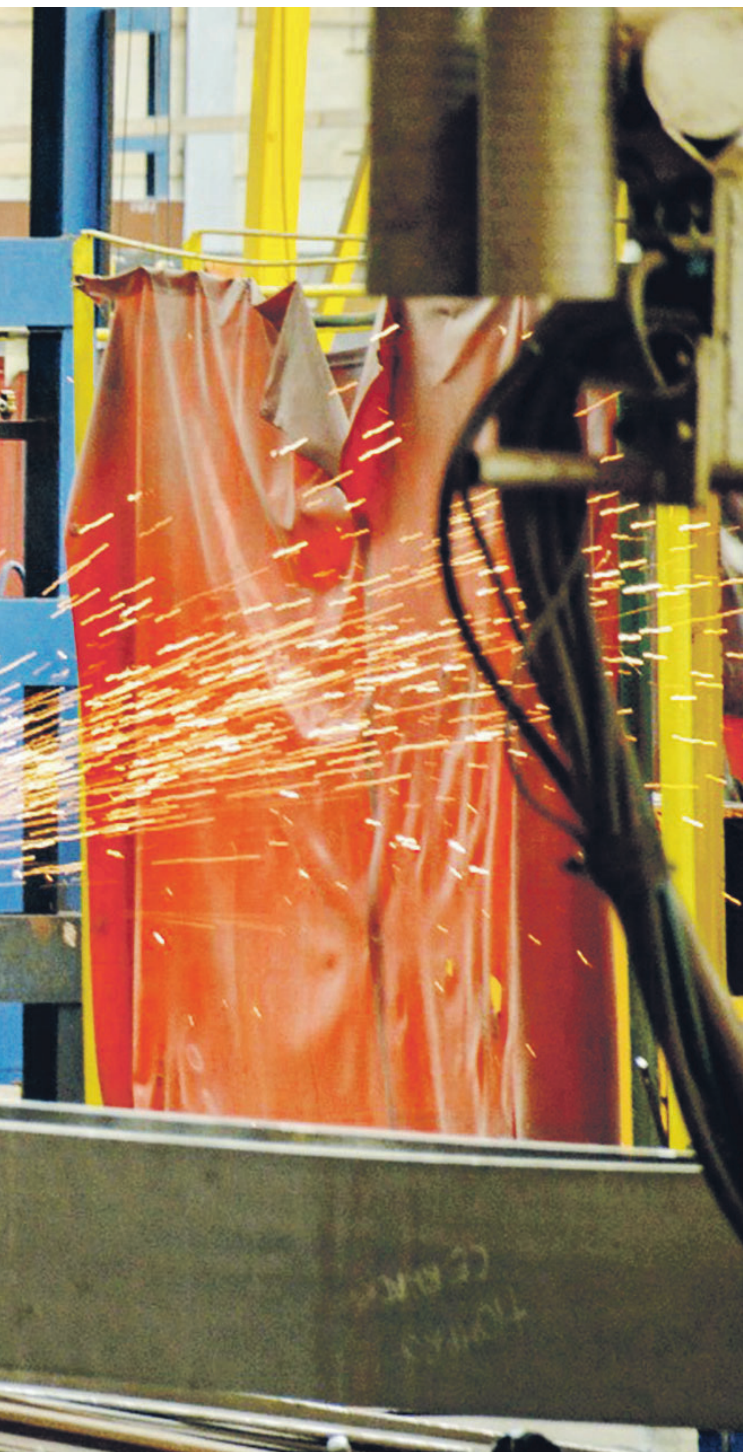
**Los tiempos de carga reales pueden variar en función de las condiciones y de la instalación de carga disponible.



Anro, sesenta años dando valor a Tomelloso y España

Carlos Moreno y Francisco Navarro
Fotos: Francisco Navarro

La empresa de Estructuras Metálicas afronta importantes retos de futuro. En sus seis décadas de vida ha acometido importantes obras como la ampliación del Museo del Prado, la estación de Atocha, la remodelación del Santiago Bernabéu o la construcción del Wanda Metropolitano



Rafael Rodríguez, máximo responsable de Anro, recibe a los periodistas de Lanza en su despacho con la cercanía y complicidad que brinda a quienes conoce desde hace tiempo. Los ventanales ofrecen una magnífica vista de la llanura manchega, surcada por las autovías de los Viñedos y A-43 que tienen su punto de intersección muy cerca de las instalaciones. “Tengo el privilegio de tener un cuadro que cambia con las estaciones”, nos dice al tiempo que nos acomodamos para iniciar la entrevista. Nos preguntamos por los seres cercanos, recordamos episodios de tiempos más jóvenes y echamos alguna otra risa con un hombre que siempre intenta extraer de la vida el máximo jugo.

Sesenta años ha recorrido ya una empresa señera en el sector del metal que pasea con orgullo el nombre de Tomelloso allá donde planta sus estructuras.

Precisamente, la rapidez con que pasa el tiempo da pie al empresario a mostrarnos un curioso vídeo animado que enseña, en unos pocos segundos, la fugacidad de la vida.

—Anro ha cumplido ya sesenta años, ¿qué supone para usted esta efemérides de una empresa que conserva su marcado acento familiar?

—Nos deja una sensación de orgullo por los años que llevamos aportando valor a una población y un país, y eso es algo importante. Tomelloso es una población eminentemente agrícola y tiene su mérito que haya surgido una industria que, por sus características, muy bien podría ser del norte. Mi padre creó la empresa y supo dotarla de unos cimientos que nos han permitido aguantar la crisis tan brutal que estamos atravesando. Los hijos nos encontramos una estructura muy potente y hemos seguido empujando para que la empresa siga manteniéndose, haciendo proyectos muy bonitos tanto en España como el

Una de las obras más emblemáticas fue la ampliación del Museo del Prado, pero también fueron importantes las de la estación de Atocha, y la de Santa Justa en Sevilla

extranjero. Una trayectoria de muchas batallas, de mucha lucha y, sobre todo, de hacer bien las cosas.

—Mencionaba usted a su padre que fue el hombre que inició el gran proyecto de Anro y que fue haciendo crecer la empresa, ¿cómo enjuicia su figura?

—Mi padre es un ejemplo más de la mucha gente con iniciativa que tenemos en Tomelloso. El que no se dedicaba a la agricultura tenía que buscarse la vida por otro lado. Mi padre empezó en la fragua de mi abuelo con el tema de los aperos de labranza. Pero supo aprovechar la corriente de industrialización del país para ir metiéndose con las ventanas, las puertas, las pequeñas estructuras y otras obras... Fue cogiendo ese nicho y avanzando hasta llegar a acometer proyectos de cierta envergadura, acompañando a las grandes empresas del país que son las que han llevado a las subcontratas hacia arriba en los años de bonanza.

—La crisis de 2008 fue dura, marcó un punto de inflexión y obligó a muchas empresas a reinventarse ¿Cómo afectó esta recesión económica a una empresa como Anro?

—Cogí las riendas de la empresa en el 2003 en un momento de bonanza de la economía que llegó hasta el 2009. Creo que lo que nos ha salvado a nosotros es haber hecho bien las cosas precisamente en esos seis o siete años, consiguiendo una capacidad financiera que nos ha dado estabilidad en estos años tan complicados para todo el sector. Hay que tener en cuenta que todo va encadenado, las grandes constructoras no cogen los proyectos en las mejores condiciones y esto arrastra a todas las subcontratas. En este escenario nos tenemos que mover, como podemos y como nos dejan.

—El propio sector obliga siempre a invertir y a apostar por la mejor tecnología, ¿no es así?

—Tenemos que invertir en la mejora de los procesos, en nuevos sistemas de software para el departamento técnico...todo va demasiado rápido, y si no vas al día correr el riesgo de quedarte fuera del mercado. Fue en el 2012 cuando cambiamos toda la maquinaria y actualizamos los procesos con el objetivo de reducir costes y ser más competitivos. Pero claro esto lo pudimos hacer porque en los años anteriores se trabajó con buen criterio.

—¿Resulta difícil competir con esos países en los que los costes de su mano de obra son prácticamente irrisorios?

—Depende. En Europa hemos sido muy competitivos porque España estaba demasiado hundida y eso lo saben los europeos que nos aprietan cada vez más y es difícil. Moviéndote por Europa también percibes que se trabaja de forma diferente a España, en Europa lo que se firma se cumple. En cualquier caso, estamos trabajando en Hungría, tenemos otro proyecto en Oslo, también en París donde vamos a construir una pasarela y llevamos ya cinco años implantados en Chile donde tenemos ahora mismo a cincuenta personas...En fin que no nos podemos quejarnos tal y como están los tiempos. El año pasado fue complicado para nosotros, igual que para todos, pero hemos logrado aguantar y este año parece que las cosas fluyen de mejor manera.

—En España también están acometiendo proyectos muy interesantes, ¿cuáles destacaría?

—Uno muy importante es el parking de Santander, de 70.000 metros cuadrados, en el puerto de esta ciudad. En Anro estamos muy orgullosos de este sistema de aparcamientos en altura que hemos desarrollado; aparcamientos ampliables, desmontables y reutilizables, que está dando frutos. Hemos realizado aparcamientos para firmas importantes como Inditex, BMW y otros públicos que hemos ganado en concursos en las islas canarias donde formamos parte de un consorcio para construir otro aparcamiento en un silo de 80.000 metros. Estamos contentos y vamos a seguir fomentando este sistema por el que las administraciones, sobre todo los Ayuntamientos, se interesan cada vez más.

—Son muchas las obras realizadas, pero ¿cuáles considera más significativas?

—Una de las más emblemáticas fue la ampliación del Museo del Prado, pero también fueron importantes las de la estación de Atocha, la de Santa Justa en Sevilla, la remodelación de la cubierta del Bernabeu, aunque en la obra que el Real Madrid está haciendo ahora no hemos podido entrar y hemos estado en puertas de varios lotes de obra que han salido, pero al final no ha podido ser. Hay mucha competencia y la gente está apretando mucho. Sí participamos en la construcción del Wanda Metropolitano junto a la empresa japonesa que hizo la cubierta. También fue importante la obra del campus de Iberdrola, quizá la de mayor facturación, de unos 15 millones de euros. Además, no fue a través de ninguna contrata, la hicimos directamente.

—Anro se ha distinguido también en la construcción de puentes en muchos países del mundo, ¿no es así?

—Hemos realizado puentes formidables, pero de algunos no tengo precisamente buenos recuerdos porque, como se dice en Tomelloso, nos han costado los cuartos (risas). Hemos hecho puentes en el norte de Noruega, en Panamá, en Bélgica hicimos otro con un montaje espectacular que fue un reto para nosotros porque fue en una ría al lado del mar y muchos más. Los puentes tienen mucho trabajo y responsabilidad y no se pagan bien. Hay que mimar todos los procesos de corte, ensamblado, soldadura y, como es lógico, llevan numerosos controles. De hecho, no hay muchas empresas en España que tengan la clasificación para poder hacer los puentes.

—Fabrican piezas de gran tonelaje, las transportan y las montan lo que les obliga a tenerlo todo muy coordinado...

—La coordinación es la clave. Desde que el cliente desarrolla el proyecto, la elaboración de los planos por los técnicos, las compras de los perfiles y su posterior transformación, el soldado y la carga final para enviarlo a la obra donde irán nuestros montadores a culminar la obra. Es como un puzzle que hay encajar a la perfección. La clave es elaborar unos buenos planos de fabricación en la oficina técnica para que todo el proceso salga bien.

—¿Están invirtiendo ahora las administraciones en obra pública?

—Salen cosas, pero no todas las que quisiéramos las empresas del sector. Este verano hicimos el Hospital Zendall en Madrid, una obra faraónica que hubo que hacer en poco más de un mes y fue otro reto para la empresa. Todo salió bien y hasta la presidenta Ayuso nos felicitó. La verdad es que el dinero que pagamos a través de los impuestos es para que hagan cosas, no para que se lo guarden o que los políticos presuman de tener superávits. El dinero público hay que invertirlo con sentido común con el fin de que se genere riqueza y empleo.

—En Anro trabajan más de doscientas personas, ¿de qué obra se siente más orgulloso?

—Más que de una obra, que hemos hecho muchas y buenas, de lo que me siento más orgulloso es del equipo que tengo, gente muy profesional en la que he depositado toda la confianza porque han demostrado su solvencia y buen hacer. Hay trabajadores muy comprometidos con la empresa, de hecho ahí está la antigüedad de muchos de ellos que quieren seguir estando aquí, defendiendo los colores de la camiseta de Anro.

—¿Con qué perspectivas e ideas afronta Anro el futuro?

—Estamos ahora con unos proyectos muy ambiciosos de viviendas prefabricadas modulares en altura. Y aprovechando el sistema de nuestro aparcamiento, tenemos ya un desarrollo muy avanzado. Nos hemos acogido a las ayudas que la Junta ofrece para estos proyectos y en un par de meses podría salir. Son viviendas que oscilan entre los 38 y 76 metros de superficie. También queremos hacer habitaciones de hoteles y residencias de estudiantes. Estamos ilusionados porque este sistema es una alternativa a la construcción que cada vez está más complicada. Pensamos que hay una vía de negocio ahí. Tenemos que reinventarnos y encontrar nuevas rutas y caminos, de lo contrario es imposible.





1961 – 2021

Calatrava recomienda el consumo responsable, 4,8°

60 AÑOS DE LA CERVEZA DE CIUDAD REAL





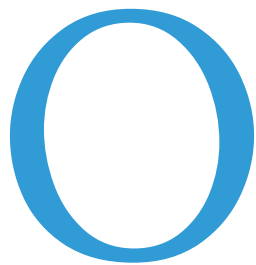


La educación, herramienta indispensable para derribar las barreras de la discapacidad

Texto: Esther Gómez Lillo

Fotos: Clara Manzano

La incursión plena en todos los ámbitos de la sociedad de las personas con discapacidad sigue teniendo un largo camino por recorrer. Lanza se ha puesto en contacto con Miguel Domínguez y David Martín, profesionales del ámbito educativo y laboral en la provincia, que en su día a día trabajan con personas discapacitadas para señalar las principales barreras y destacar algunos de los muchos privilegios que cualquier individuo se puede regalar al permitirse vivir experiencias de vida con ella



vidiu, Paula, Luis, Sara, David, Paula son simples nombres que designan a personas. La representación de todas ellas no refiere ninguna diferencia y nadie se plantearía sobre si es un privilegio o no el derecho a poder recibir

una educación en un centro ordinario dentro del sistema educativo español o el acceso a un puesto de trabajo dentro del sistema laboral. Sin embargo, la realidad desvela que sí existen barreras cuando al lado de estos nombres aparece la palabra discapacidad que, en muchas ocasiones, tienen que esforzarse más que el resto para demostrar que son capaces y que les den una oportunidad.

La sociedad actual con más acceso a la información y a la educación que en épocas pasadas se erige como la más tolerante, solidaria e inclusiva de todas las que han existido antes y, es cierto que se han dado pequeños pasos con los que se han logrado importantes avances, pero aún queda trabajo por hacer.

Desde el año 2013 existe una Ley que recoge los derechos fundamentales de las personas con discapacidad, entre los que se incluyen el derecho a la educación y el acceso al mercado laboral no como un privilegio, sino como un derecho fundamental para este heterogéneo sector de población. Sin embargo, la existencia de esta ley plantea la reflexión de si realmente la sociedad es todo lo tolerante, solidaria e inclusiva que se manifiesta, porque cuando la realidad llama a la puerta de cada uno de los individuos que conforman el sistema: como ciudadanos, como empresarios, como padres de alumnos que acuden a centros de educación ordinaria, como usuarios de servicios que son atendidos por personas con discapacidad, etc., las proclamas de inclusión e igualdad total no se hacen con la misma firmeza y, de algún modo, las dudas, los planteamientos y las disertaciones sobre la incursión plena de estas personas en la sociedad puede que, incluso, se tambaleen. Y, no de forma consciente o de un modo peyorativo, quizás de un modo demasiado humano que puede dar lugar a un sentimiento de compasión o pena que en nada favorece al colectivo, ni ayuda a derribar el muro que aún existe sobre la discapacidad.

Inclusión plena

Con el propósito de favorecer una incursión total en todos los ámbitos de la vida de este colectivo, Lanza se ha puesto en contacto con Miguel Domínguez, Auxiliar Técnico Educativo (ATE), que cuenta con más de 20 años de experiencia activa en su labor como apoyo imprescindible y fundamental a niños con diferentes discapacidades que cursan estudios en centros de educación ordinaria. Actualmente tiene su puesto de trabajo en Daimiel, donde desempeña sus funciones en un aula de educación especial integrada dentro de un colegio de educación ordinaria.

Domínguez se pone serio cuando habla de sus niños pero no está enfadado, es que se desvive por alzar la voz para señalar las bondades y beneficios que supone para cualquier ser humano darse la oportunidad de trabajar con estas personas y aprender a mirarlos de verdad, descubrir la esencia de este colectivo, para muchos, aún, tristemente desconocido.



“Siempre que se pueda y el marco ordinario le favorezca, la legislación les ampara para elegir lo ordinario en primera opción”

Un camino de ida y vuelta

Miguel Domínguez define la inclusión en la educación de una forma clara, concisa, precisa y concreta: “Para mí la inclusión es un camino de ida y vuelta, donde los niños con discapacidad van a un aula ordinaria a aprender y a beneficiarse de todo lo que ofrece la educación ordinaria, pero se nos olvida que hay niños que al contacto con este tipo de alumnos aprenden de forma natural una serie de valores importantísimos para realizarse como personas en la vida. Valores que ven cada día en estos compañeros que se convierten en referentes vita-



les”. Pero no sólo en los compañeros, Domínguez atestigua, por propia experiencia, que los beneficios llegan también a todos los profesionales que comparten su día a día con ellos: “Los beneficios son mutuos no sólo para sus compañeros, también para todas las personas que trabajamos con ellos. Nos contagiamos de su alegría y de un ambiente increíble, donde el compañerismo, la complicidad y el buen ambiente son la tónica dominante. Las clases que conviven con este tipo de alumnos, según lo que yo he experimentado, son clases mucho más alegres, más solidarias y predomina un espíri-

“Muchas veces las carencias del sistema hacen que fracasen intentos de niños con discapacidad de estar en una educación ordinaria”

tu de compañerismo y complicidad”.

Aunque la legislación permite a estas personas elegir el sistema ordinario preferentemente, Domínguez precisa que hay algunos casos específicos, con unas circunstancias singulares y determinadas, que por las características de la discapacidad o por necesitar una atención muy específica y cualificada la educación especial puede ser la mejor opción: “Los colegios de educación especial hacen un servicio extraordinario, pero siempre que se pueda y el niño responda bien y, la respuesta educativa en

el marco ordinario le favorezca, la legislación les ampara para elegir lo ordinario en primera opción”.

Con todos sus años de dedicación exclusiva al trabajo con estas personas en centros de educación ordinaria, Miguel Domínguez lo tiene claro y sostiene sin ningún tipo de duda que la educación es la clave: “El mensaje es educar a los niños y a los mayores. Concienciar y dar oportunidades en todos los ámbitos: laborales, educativos y sociales. Oportunidades humanas y de trato con estas personas, porque dándonos esa oportunidad conseguiremos que se caigan las barreras que ya no están en un adoquín mal colocado, en una escalera o en una puerta que no se abre, sino que están en el corazón y en la mente de las personas”.

En este sentido, el Auxiliar Técnico Educativo vuelve a poner el acento en lo importante que es darse la oportunidad de tratar con estas personas de forma directa para aprender a mirar y a ver lo esencial: “Es fundamental que no tengamos miedo y que nos acerquemos a estas personas para regalarnos experiencia de vida con ellos, así te das cuenta de que son personas normales que son capaces de hacer unas cosas y otras no, exactamente igual que cualquiera de nosotros. Es la mejor manera de darnos cuenta de que son personas como todos nosotros y que tener trato con ellas solo te puede sumar”.

Estas reflexiones sustentadas en el sentido común y en la experiencia vivencial de Domínguez señala otra importante barrera en el sistema: “Se está avanzando mucho, pero si de verdad queremos una educación inclusiva aún faltan muchos profesionales, faltan infraestructuras y falta material. Muchas veces, estas carencias por parte del sistema hacen que fracasen muchos intentos de niños con discapacidad de estar en una educación ordinaria. Muchas veces el problema no está en el niño, sino en la propia infraestructura y falta de formación también”.

Ámbito laboral

En el ámbito laboral las personas con discapacidad tampoco lo tienen fácil. Los profesionales que trabajan en la inclusión de estas personas dentro del sistema señalan importantes barreras que hay que echar abajo y, que no están en las infraestructuras sino en la mente de quienes tienen que darles una oportunidad para poder demostrar que son tan capaces de hacer un buen trabajo como cualquier persona sin discapacidad.

David Martín es preparador laboral de la asociación Down Ciudad Real Caminar, entidad que desde el año 1987 trabaja para mejorar la calidad de vida de estas personas. Martín señala lo importante que es mirar a la discapacidad en su conjunto, señalando que dentro de una misma discapacidad hay muchísimos grados y tipos, algo de sentido común pero que frecuentemente es olvidado.

“Es fundamental mirar a la discapacidad en su conjunto y tratar a cada persona como persona por encima de la discapacidad que tenga. Tenemos que educar y hacer ver a la sociedad que todos somos personas y que todos tenemos las mismas necesidades que necesitamos cubrir por lo que todos deberíamos tener las mismas oportunidades”, recuerda Martín.

Es complicado encontrar empresas que den oportunidades a estas personas. El trabajo que desempeña David Martín, como preparador laboral dentro de la asociación Caminar, consiste en asegurar que



las personas que van a formar parte de la empresa que les ha dado la oportunidad sepan desempeñar su labor en el puesto de trabajo para el que han sido contratadas. “Es importante que la sociedad y las empresas vean a estas personas con todas sus capacidades y se den cuenta de lo que son capaces de desarrollar. No hay un techo específico al que puedan llegar. Cada persona tiene su propio techo, exactamente igual que otra persona sin discapacidad. Necesitamos trabajar mucho para que las empresas les den la oportunidad de demostrar que pueden realizar ese trabajo. Y, es necesario que haya empresarios que les dejen demostrar todo lo que pueden aportar a su empresa”, reclama el Martín, que además coincide con Domínguez al destacar el ambiente laboral tan especial que son capaces de generar en poco tiempo.

“Es increíble la facilidad con la que generan un buen ambiente entre todos los compañeros. Es un clima tan especial que dan ganas de ir a trabajar, porque siempre tienen una sonrisa, todos te reciben con los buenos días y transmiten un calor muy especial que, sin duda, repercute en un ambiente de trabajo muy especial”, afirma el preparador laboral.

¿Dónde está, entonces, el problema: en la falta de recursos, en los muros físicos, en las barreras de mente y el corazón de la sociedad o en un colectivo que solo busca tener las mismas oportunidades y cubrir las mismas necesidades que pueda tener una persona sin discapacidad? La educación es la única y la mejor respuesta a todas las preguntas para aprender a mirar y ver a la persona que hay por encima de cualquier discapacidad.



¡AHORA!

¡Una oferta inteligente! ¡DOS GAFAS POR EL PRECIO DE UNA!



Disponible en más de 300 ópticas en España. ¡También en tu zona!

gafas.es

Calle del Tinte, 4

CP 13001, Ciudad Real

Teléfono gratuito para pedir cita

900 82 35 26

Horario de apertura L-V:

10:00h-14:30h y 16:30-20:00h

Dos gafas progresivas completas de nueva tecnología solo

109€*

Dos gafas monofocales completas solo

59€*

Regístrate ahora en gafas.es y ahorra más del **70%** con nuestras ofertas



Así de fácil es tu compra en gafas.es:



Selecciona la oferta online, regístrate y recibe tu código QR



Lleva el código QR a la óptica y disfruta así de una revisión visual gratuita



Haz tu pedido con seguro de gafas y garantía de satisfacción incluidos

gafas.es

*Esta promoción incluye lentes progresivas freeform de material orgánico en índice 1.5 con tratamiento endurecido, y tintado con 100% protección solar y filtro de rayos UV en marrón, verde o gris, y además unas segundas Progresivas Confort de 109€ de regalo. Si se quiere añadir algún extra a la gafa gratuita hay que pagar la diferencia. La oferta incluye dos monturas a elegir de nuestra colección valoradas en 80€ cada una (la disponibilidad puede variar entre ópticas). Ambas gafas deben ser para la misma persona y hacerse los dos pedidos en el mismo día. Seguro de gafas durante un año contra daños a lentes y montura o cambio de graduación de al menos 0,5dpt, con una franquicia del 25% del coste de reparación. Garantía de satisfacción con derecho a un cambio de producto por otra progresiva o dos monofocales en un plazo de tres meses. La gafa gratuita no incluye seguro ni garantía de satisfacción. Revisión incluida en el precio de compra. Consulta con el óptico los límites de fabricación y coste adicional de extras o diferentes colecciones de monturas. No se entrega la montura por separado ni se descuenta su valor del importe de las lentes. Oferta válida hasta el 30/06/2021 (fecha de registro) o hasta agotar existencias. Gafas en Red de Ópticas SL se reserva la posibilidad de prolongar la vigencia de esta promoción. No combinable con otros descuentos especiales. Una oferta de Gafas en Red de Ópticas SL, Escultor Gregorio Hernández 6, 30110 Cabezo de Torres, España. El descuento mínimo de cada tarjeta de la caja sorpresa es de 20€. Una tarjeta de cada 50 tendrá un descuento de 50€, una de cada 100 tendrá un descuento de 100€ y una de cada 500 se premiará con 199€ que equivale a unas gafas progresivas Premium

Abriendo puertas para una solución a las viviendas de Joan Miró

Texto: Graci Galán
Fotos: J.Jurado

Con el paso de los años se ha convertido en una de las zonas más conflictivas de la ciudad, hablamos del edificio de Joan Miró 14 donde sus vecinos aseguran que es imposible seguir viviendo en este ambiente con las condiciones que ellos lo hacen a diario. Al tratarse de viviendas de promoción pública las administraciones regional y local trabajan en poner una solución a este problema de convivencia que cada día se agrava más





Las fuerzas y cuerpos de seguridad del Estado, así como el parque de bomberos de Puertollano, conocen bien la zona de Joan Miró 14, porque transitan o intervienen en ella de manera habitual para intentar ofrecer algo de seguridad a los vecinos de los alrededores y a esas familias que, no siendo problemáticas en este edificio, tienen que sufrir las acciones que las personas más conflictivas del mismo llevan a cabo.

Los propios vecinos de Joan Miró, 14 –que prefieren mantenerse en el anonimato– afirman que “la situación sigue igual que siempre, gente que está enganchada a la luz y el agua de manera ilegal, ahora también tenemos gallos por aquí que están todo el tiempo molestando con ruidos y esto es todos los días”.

Algunas de las familias que habitan en estas viviendas llevan en este edificio desde el año 2003, aseguran que los problemas comenzaron a llegar hace unos ocho o nueve años, lo que antes era una vida normal para todos los vecinos del inmueble hace unos años se ha tornado en algo “insostenible”.

“Aquí empezó a entrar gente porque había algún piso vacío, se metieron en uno, no la echaron y vinieron más”, cuenta relatando su duro día a día. Ahora ya son varias las viviendas que están ocupadas ilegalmente, algunos vecinos afirman que de las 82 viviendas existentes son alrededor de la mitad las que tienen una ocupación sin documentación ni permisos, unos más conflictivos otros menos. Además, “otros pisos están hechos polvos completamente” lo que ha hecho que estas viviendas se devalúen hasta límites insospechados.

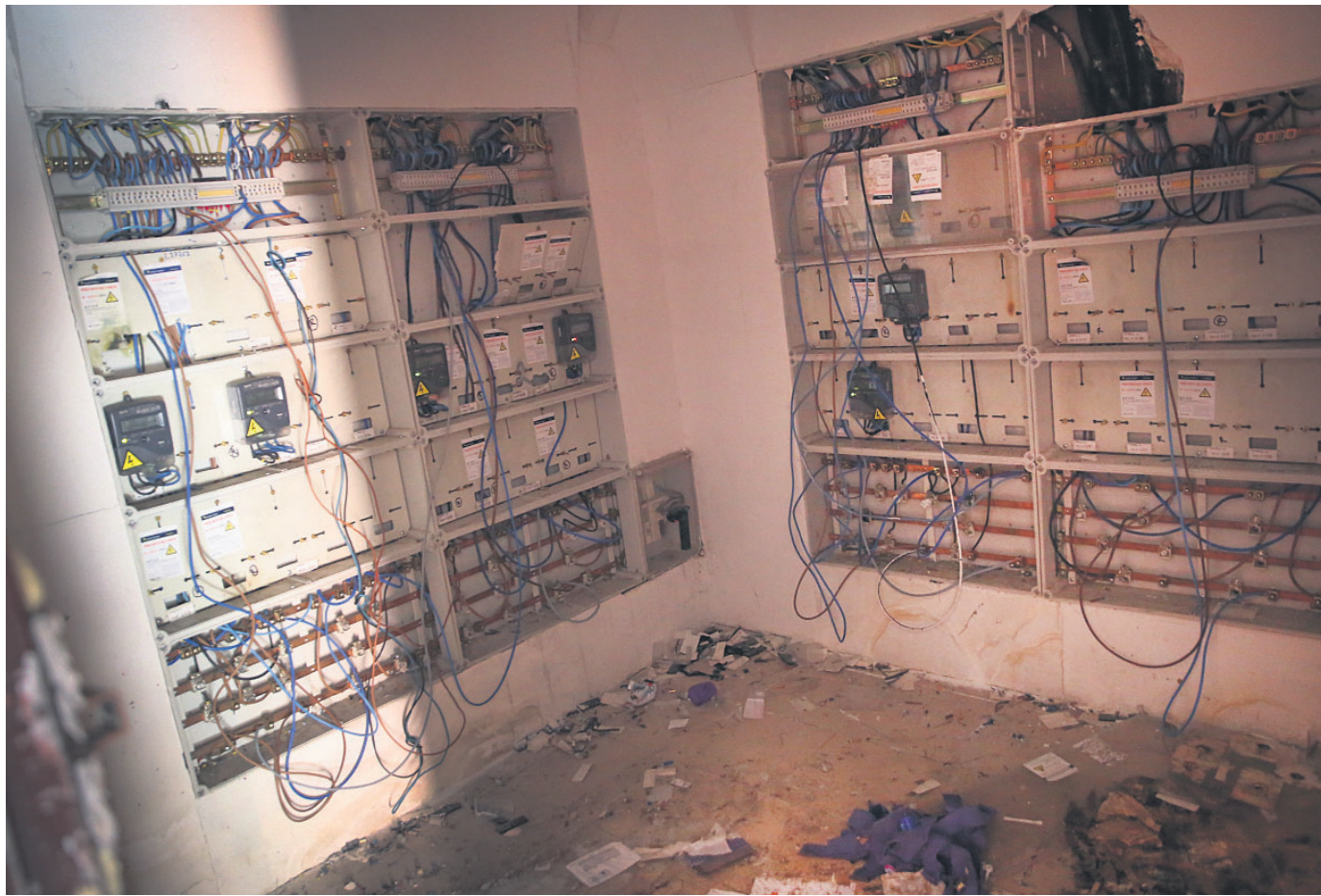
Una situación que ya se prolonga durante mucho tiempo y que se hace insostenible para estos vecinos y que algunos ya han optado por marcharse a otra vivienda, si sus posibilidades económicas se lo permiten, y comenzar una nueva vida, “sobre todo más tranquila”, asegura uno de los vecinos. “Cogeré un dinero y yo me quiero ir de aquí, me meto en una hipoteca y me voy de aquí, porque esto ya no se soporta”, evidentemente hay otros vecinos que no tienen esas posibilidades económicas y no pueden tomar esta decisión y deben seguir en estas viviendas porque no tienen otro hogar al que poder marcharse y comenzar una nueva vida alejada de estos conflictos vecinales.

Posibilidad de realojo

Precisamente para esos vecinos que no tienen esas posibilidades económicas para cambiar de vivienda, la Junta de Comunidades de Castilla-La Mancha, a través de su delegación provincial de Vivienda, está tomando cartas en el asunto para poder realojar a estos ciudadanos en otras viviendas y alejarlos de este foco de conflicto.

Casto Sánchez, delegado de Fomento en Ciudad Real, así lo explicaba a Lanza, afirmando que se está viendo quién tiene adjudicada la vivienda de manera legal y al pago de sus cuotas para “ofrecerles una salida a estas familias”, siempre que cumplan con los requisitos establecidos para poder ofrecerles una vivienda de promoción pública, una cuestión que las administraciones no pueden pasar por alto y que habrá que cumplir en cualquier caso.

Casto Sánchez quiso dejar claro que los trámites administrativos hay que cumplirlos al ser una admi-



nistración pública y conlleva su tiempo, “esperamos que no sea mucho”, matiza el delegado provincial de fomento consciente de la situación que están viviendo algunas familias y su interés por poner solución a este problema que no solo ocurre en la localidad de Puertollano sino que hay otras ciudades que también tienen este mismo caso.

“Sería una permuta del derecho de una protección de vivienda pública, con condiciones de renta y situación familiar que hay que cumplir”, si no se cumplen esas condiciones no será posible dicho realojo, pero para aquellas familias que sí cumplen estos requisitos

pueden tener abierta la puerta para dar una solución a su problema.

Sin poder dejar la casa sola

Vecinos de Joan Miró, 14 afirman que vivir en esta situación es tener que estar permanentemente en tu casa por miedo a que suceda lo mismo que ha ocurrido en otras viviendas, “que sea ocupada”.

“No puedes irte de vacaciones porque te pueden abrir el piso, yo por ejemplo me fui al pueblo y me llamaron que estaban tocando al piso de al lado y tuve que regresar rápidamente, por si acaso”, explica uno de



los vecinos afectados, “suelo estar pendiente siempre para evitar que se puedan meter en mi casa, también para evitar que se metan en la de al lado porque imagínate lo que es vivir con unos vecinos así puerta con puerta”, justifica.

Además, en una ocasión “se me fue la luz y tuve que bajar rápidamente al cuarto de contadores por si me habían cortado o alguien estaba haciendo algo con mi piso, en otra ocasión quemaron los fusibles, esto es un sinvivir”, cuenta, “aquí ni limpieza ni nada, está todo hecho un asco, como viven los animales, pues así, nadie hace nada y seguimos con esta situación insufrible”, asegurando que han intentado por todos los medios que se haga algo en este asunto “y esto termine”.

La vida en Joan Miró no es precisamente tranquila, la incertidumbre por intentar proteger sus propias viviendas va minando poco a poco a estos ciudadanos que se sienten “desamparados”.

El delegado provincial de fomento explica que en esta situación además de las familias que están al día de su pago y tienen la vivienda de manera legal hay otros sectores en los que también se está trabajando. El primero de ellos son otras familias que también viven en este edificio y tienen una deuda importante. Con

estas familias se está intentando buscar una salida, ya que incluso algunas de ellas ya no viven en Joan Miró y siguen manteniendo su titularidad aunque no residen en estos pisos. “Hay que dar una salida también para que renuncien al derecho que tienen sobre estas viviendas si ya tienen otra y recuperarla como administración para evitar estas situaciones”.

La tercera raíz de este problema, la más fuerte y grave, son los ocupas ilegales “que han banalizado la promoción y destruyen los espacios comunes, incluso sus viviendas, aquí, por vía judicial se ha denunciado su usurpación y tenemos abiertos todos estos frentes, algunos de ellos se resolverán más rápido y otros habrá que esperar los trámites judiciales que imponen sus tiempos”.

Casto Sánchez aseveraba que como administración no son directamente los que actúan ya que es GICAMAN quien ostenta la propiedad y tienen sus propios órganos de gestión, “hemos denunciado la situación desde que tenemos conocimiento de una nueva ocupación, hemos tenido que pasar de la vía penal a la vía civil y hemos tenido que cambiar de procedimiento y empezar de cero, por la vía civil hay que seguir el procedimiento de recuperación de vivienda”. En los supuestos de las deudas acumuladas el procedimiento judicial es distinto, a través de la vía administrativa.

Por su parte, el Ayuntamiento de Puertollano también trabaja desde hace tiempo en dar solución a este problema de la calle Joan Miró. Jesús Manchón es el concejal de vivienda y explica que se ha reunido en diferentes ocasiones con los vecinos “siempre que me lo han demandado, son vecinos de Puertollano y como ciudadanos de esta ciudad como tal se les trata”.

“No es de nuestra competencia, pero sí de nuestra incumbencia”

El concejal de vivienda en el consistorio puertollanense asegura que desde el principio de legislatura solucionar el problema de Joan Miró “ha sido una prioridad para este Ayuntamiento, encontrar una solución, porque este problema que nos encontramos es competencia de la Junta, no es nuestra competencia pero sí es de nuestra incumbencia”, subrayaba.

Así pues el consistorio puertollanense en este tiempo está ejerciendo de “mediador” entre los vecinos, la Junta de Comunidades de Castilla-La Mancha y GICAMAN, además se ha celebrado diferentes reuniones del Consejo de Seguridad Local para hablar y tratar esta problemática, “los cauces que nosotros tenemos que seguir desde la administración local los estamos llevando a cabo, luego hay otros problemas en términos legales que es un problema de la justicia. Jesús Manchón aseguraba que seguirán trabajando para “encontrar una solución que esté dentro de la legalidad, por supuesto”.

Los vecinos de Joan Miró esperan contar con una solución lo más rápido posible porque son muchos los años que llevan esperando y han llegado ya a la “desesperación” y el realojo de algunas de estas familias que sí están cumpliendo legalmente lo establecido y cuentan con los requisitos para poder acceder a otro tipo de vivienda pueden comenzar a ver la luz al final del túnel, el túnel de la ocupación y los problemas que se generan a su alrededor y cuyas consecuencias las sufren los ciudadanos “legales”.

ANUNCIO

Anuncio de subasta pública al alza mediante presentación inicial de ofertas en sobre cerrado, de un bien inmueble propiedad del FOGASA, en el término municipal de Daimiel, provincia de Ciudad Real.

Nave industrial. Edificación emplazada en Daimiel, calle Jabonería, número sesenta y cinco, con una superficie adoptada de 5.890 m². Su solar tiene una superficie adoptada de 11.093 m². Finca registral 3145. Referencia catastral: 7648832VJ4274N0001EJ.

Importe de licitación: 304.922,96 €. Importe de la garantía previa: 15.246,15 €.

El plazo para la presentación de ofertas finaliza el día 25 de mayo de 2021.

El acto público de la subasta para la apertura de la oferta económica tendrá lugar el día 23 de junio de 2021, a las 10:00 horas, en la sede de la Unidad Administrativa Periférica del FOGASA en Ciudad Real sita en la C/ Camino de Sancho Rey, S/N (13005-Ciudad Real).

El anuncio de la subasta se publicó en el Boletín Oficial del Estado, el día 22/04/2021, núm. 96, pág. 25083; y en el Boletín Oficial de la Provincia de Ciudad Real, el día 23/04/2021, núm. 77.

El Pliego de condiciones está publicado en la subsección electrónica del FOGASA: <https://sede.fogasa.mites.gob.es> o directamente en la siguiente dirección electrónica:

<https://sede.fogasa.mites.gob.es/CONTRATANTE/gestion/detalleConcurso.xhtml?numExpediente=Subasta-5-2021>

El gasto de publicidad de este anuncio será a cargo del adjudicatario.

Madrid, 14 de mayo de 2021.
Fdo.: La Secretaria General.

La orgánica es vida

Texto y Foto: Lanza

La materia orgánica es un importante constituyente del suelo, así como la principal fuente de nutrientes y energía para los organismos vivos que en él habitan. De hecho, el papel que la materia orgánica juega en el suelo es imprescindible para el mantenimiento de la actividad biológica. Para asegurar la sostenibilidad y su fertilidad es indispensable mantener unos niveles aceptables de materia orgánica en el suelo.

La presencia de materia orgánica en los suelos de algunas zonas de España es realmente muy escasa, no superando en muchos casos, valores del 2%. El uso excesivo de fertilizantes inorgánicos y la práctica de una agricultura de tipo intensivo, llevada a cabo durante los años posteriores a la década de los 80, también ha derivado en una disminución de la materia orgánica en los suelos agrícolas y, por tanto, del carácter fértil de los mismos. En este sentido, los agricultores necesitan encontrar fuentes complementarias de nutrientes que aporten materia orgánica a los suelos, dado que la cantidad y calidad de la materia orgánica en los suelos de cultivo españoles está disminuyendo de forma notable.

Por tanto, la aplicación de materia orgánica a un suelo debe considerarse como un hecho muy positivo y recomendable, sobre todo en sistemas de producción donde se tienen en cuenta aspectos como las buenas prácticas de manejo del suelo, así como la calidad de este y la de la propia materia orgánica aplicada.

La recogida selectiva de materia orgánica

Objetivos

Una gestión adecuada de los residuos orgánicos contribuye a:

- 1) Una gestión sostenible y circular de los recursos
- 2) La protección del suelo mediante la aportación de nutrientes y estructurantes necesarios para asegurar su fertilidad y sostenibilidad,
- 3) Combatir el cambio climático a través de la reducción de los gases de efecto invernadero y emisiones de carbono a la atmosfera
- 4) Reducir la cantidad de residuos que acaban en vertedero
- 5) Incrementar el uso las energías renovables mediante la producción de biogas que reduce la utilización de combustibles fósiles.

¿Por qué una recogida separada de biorresiduos en el contenedor marrón?

Los modelos de gestión de residuos que han implantado una buena recogida separada de residuos orgánicos también han incrementado los niveles de recogida y calidad del resto de fracciones recogidas separadamente, potenciando los resultados globales de recuperación de materiales. Mejoras detectadas en el resto de las fracciones recogidas separadamente una vez gestionada la Fracción Orgánica de forma



separada, hacen de ésta una pieza clave para llegar a unos niveles de reciclado elevados (y para mejorar la calidad del resto de materiales reciclados). Además, mejora la calidad del compost obtenido para la fertilización de nuestras tierras que tanto necesitan de aporte de material orgánico.

Un informe de la entidad independiente INCLAM O2 estima que la separación selectiva de la materia orgánica reduce las emisiones de CO2 a la atmosfera un 65% en la gestión de residuos municipales.

Esta iniciativa, en beneficio de todos, ha dado sus primeros pasos en nuestra provincia, aunque ya lleva varios años desarrollada en Europa y en otras partes de España,

Pero ¿qué entendemos por residuos orgánicos o biorresiduos?

Nos referimos a residuos alimenticios y de cocina procedentes de hogares, restaurantes, servicios de restauración colectiva y establecimientos de venta al por menor y comerciales, así como residuos asimilables procedentes del procesado de alimentos y a residuos vegetales procedente de las zonas verdes y jardines y de la poda

a) Es residuo orgánico: Cascaras de huevo, café, restos de carne, pescado, pollo, fruta, pequeña poda, tapones de corcho, palillos, papel de cocina, servilletas de papel, que deben depositarse en el contenedor marrón de fracción orgánica

b) No es residuo orgánico: pañales, compresas, cuchillas, gasas, tiritas, toallitas húmedas, arena, polvo de barrer, cristal, porcelana, colillas que deben depositarse en el contenedor gris de fracción resto

¿Cómo los seleccionamos?

En casa a través de una bolsa compostable si es posible.

¿Qué pasa después con esos residuos orgánicos separados?

1) Deposito en contenedores zonales marrones situados en nuestras calles junto con los envases de plástico, cartón y vidrio, donde el material recogido es posteriormente tratado en nuestra planta de compostaje en Almagro para su adecuada separación y posterior elaboración de compost

2) Deposito en áreas de compostaje comunitario en zonas específicamente delimitadas para el proceso de compostaje cuya duración estimamos en aproximadamente 6 meses. Es una práctica cómoda y ecológica adecuada para zonas rurales, jardines o pequeñas huertas recuperando nutrientes para las plantas.

En ambos casos se lleva a cabo un proceso de fermentación controlada cuyo producto, una vez cribado y filtrado, es el compost, producto orgánico de alta utilidad para la fertilización de las tierras agrícolas y para la recuperación de suelos dañados que necesiten enmiendas orgánicas.

ORGÁNICA

LA ORGÁNICA ES VIDA



pieles y restos de fruta y verdura



huesos y restos de carne



cáscaras de huevo y de frutos secos



papel de cocina, pañuelos y servilletas sucios



espinas y restos de pescado y marisco



taponos de corcho y serrín



restos de café e infusiones



restos de poda y de jardinería domiciliarios



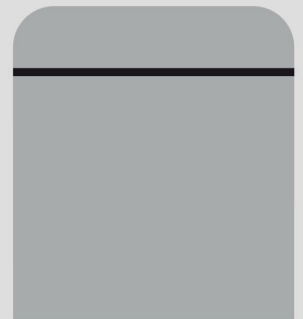
Más información:



RSU Medio Ambiente

laorganicaesvida.es

Otros residuos domésticos al resto:



Pañales, mascarillas, cuchillas, tiritas, gasas, toallitas húmedas, polvo de barrer, arena de gato, cristal, porcelana, colillas, etc.





Campo de Criptana revive el mito de Sara Montiel con la reapertura del museo en el Molino Culebro

Texto: Noemí Velasco

Fotos: Lanza

Los vecinos de Campo de Criptana no olvidan a la actriz manchega más internacional y el Molino Culebro volverá a abrir sus puertas este viernes con un diseño renovado y actual para que la imagen y el recorrido de Sara Montiel perdure por siempre en la memoria. Fotografías, carteles de películas, vestidos, lienzos elaborados por pintores reconocidos, galardones y hasta un piano que aparece en la película 'El último cuplé' conquistarán de nuevo los corazones de los miles de visitantes que llegan a la localidad atraídos por su figura y por la impresionante panorámica de la Sierra de los Molinos.

La concejala de Cultura de Campo de Criptana, Rosana Fernández, avanza a Lanza que la reapertura del Molino Culebro-Museo Sara Montiel viene tras

una profunda renovación que ha tenido el espacio, de acuerdo a la estrategia trazada por el Equipo de Gobierno para "promocionar el patrimonio" y "mejorar y dar calidad" a los recursos turísticos que tiene la localidad. En 2019, antes de la pandemia, Campo de Criptana recibió a 35.000 personas, según los datos de la oficina de turismo, y "alrededor del 90 por ciento de los visitantes" pisaron este lugar que "es uno de los atractivos más importantes de la Sierra de los Molinos".

La renovación ha pasado por revisar su contenido y sobre todo por construir un relato "unidireccional, ascendente y cronológico" por las diferentes etapas de la vida y las facetas características de María Antonia Abad Fernández. La historia además está ajustada al marco arquitectónico del edificio. Así, la planta baja contextualiza al visitante en el espacio molinero, con información del edificio y de la apertura del museo inicial en 1991, además de la relación que Sara Montiel tuvo con él. Después empieza "en una espiral cruzada" el recorrido por la 'Sara íntima' y la 'Sara cantante', desde los años 50 hasta principios del siglo XXI.

A través de imágenes a gran tamaño, carteles de su cinematografía, música de ambiente con sus canciones más míticas y una introducción de su biografía en video con fragmentos, fechas concretas y títulos de películas, el museo contextualiza la entrada de Sara Montiel en el cine y "su llegada al estrellato", en el mismo Hollywood. La primera planta está dedicada a su papel como actriz y a sus incursiones en la televisión, mientras que la segunda planta, donde está la máquina del molino, aborda 'El mito de Sara' y los reconocimientos que recibió a lo largo de su vida, incluida la 'Medalla de oro de Castilla-La Mancha' y la declaración como 'Hija predilecta de Campo de Criptana'.

Inaugurado cuando Sara aún vivía, el museo incluye el mismo material que antes, pero "con un aspecto más novedoso, más moderno, luminoso e incluso más glamuroso". "Es un espacio más acorde con su figura", destaca Rosana Fernández, que hace referencia a las nuevas vitrinas donde se exponen sus vestidos, a las gráficas y paneles de gran tamaño donde Sara Montiel luce "su esplendorosa belleza", y al uso de nuevas tecnologías, como material audiovisual. Aho-

ra, el lugar, que “había quedado obsoleto, deteriorado por el paso del tiempo, por las filtraciones de agua y de aire”, es actual y existe un hilo conductor, “una interpretación de una figura que sigue siendo atractiva para la sociedad a día de hoy”.

Para Campo de Criptana, Sara Montiel es “una figura importantísima”, “la manchega más universal”. Fernández recuerda que “siempre se nombró manchega y criptanense”, e insiste en que “fue una mujer que no forma parte del pasado, porque se adelantó a su tiempo y sigue estado muy presente en nuestro estilo de vida”. “Vivir es un placer”, decía la actriz, que tuvo un carácter lleno de matices, que supo adaptarse a los cambios y que tenía una forma de entender la vida que tiene mucho que ver con la sociedad moderna. En su pueblo, Sara Montiel todavía está “muy presente”, aunque puede ser que la sociedad en general no haya sabido hacer justicia a su memoria.

La reapertura del museo, que ha contado con una inversión de 37.000 euros, financiado en un 70 por ciento por la Junta de Comunidades y el resto por el Ayuntamiento, es “un primer paso de muchos más”. En palabras de Rosana Fernández, “es un gesto pequeño, pero que era muy necesario”. La concejala de Cultura insiste en que el papel de la criptanense “trascendió del nivel artístico, pues tuvo influencia a nivel político, es ejemplo de empoderamiento femenino e incluso su forma de relacionarse con el género y la sexualidad todavía están de actualidad”.

La inauguración del Molino Culebro-Museo Sara Montiel será este viernes, 14 de mayo, a las ocho de la tarde, y contará con la presencia del presidente de Castilla-La Mancha, Emiliano García-Page, entre otras autoridades. Asimismo, el museo, que ha estado cerrado alrededor de seis meses, estará abierto al público a partir de este sábado, 15 de mayo, en horario de 10 a 2 de la mañana y de 5 a 8 de la tarde, todos los días de la semana. Será la oportunidad perfecta para conocer el entorno, los molinos, las gentes y las costumbres de Campo de Criptana.

Otras novedades en la Sierra de los Molinos

Dentro del plan de impulso turístico puesto en marcha por el Ayuntamiento de Campo de Criptana, también figura la apertura del Centro de Interpretación del Molino Manchego ‘Gigantes de La Mancha’, que según avanza Fernández, “introducirá al visitante en el molino, como maquinaria innovadora de su tiempo”, a la vez que aborda su papel como “símbolo literario” y “motor económico de esta tierra”.

Las instalaciones de la actual oficina de turismo acogerán este nuevo centro y además está prevista a finales de verano la finalización de la reforma en el Museo Eloy Teno, que está también en estas instalaciones. Con el fin de “dinamizar” aún más la Sierra de los Molinos, el Ayuntamiento aparte contempla la apertura de uno dedicado al mundo del vino y de otro para los artistas artesanos.

Cabe destacar que en estos momentos están abiertos a visitantes tres molinos del siglo XVI de los diez que hay en la sierra de Campo de Criptana, en concreto ‘Burleta’, ‘Sardinero’ e ‘Infante’. Asimismo, está previsto que este verano vuelvan las tradicio-

nales ‘moliendas’ en la sierra, interrumpidas en los últimos meses como consecuencia de la pandemia.

Entre los nuevos recursos turísticos de la localidad, destaca la apertura de la Casa-Cueva de la Pastora Marcela, uno de los personajes que aparecen en el ‘Quijote’, que es “una construcción típica del barrio del albaicín” y que cuenta con una selección de fotografías del archivo municipal, y en el centro del pueblo, en la plaza Mayor, está el Pósito Real.

El fin último de todas estas novedades, según destaca la concejala Rosana Fernández, es “promocionar nuestro patrimonio molinero y nuestra cultura, al mismo tiempo que dinamizar el sector económico ligado al turismo, los alojamientos y la hostelería”, que según añade, “durante meses ha sido uno de los grandes perjudicados por las medidas que han sido necesarias de adoptar para frenar el avance del Covid”.

El Ayuntamiento de Campo de Criptana incluye la reapertura del museo, localizado en la mítica Sierra de los Molinos, en su estrategia para mejorar la “calidad” de los recursos turísticos de la localidad, que recibieron alrededor de 35.000 visitantes en 2019

Colectión del Molino-Museo Sara Montiel / Sobrino Comunicación Gráfica / Artwork by Patxi Zapirain

Molino-Museo
CULEBRO

PRÓXIMA
INAUGURACIÓN

Tierra
de Gigantes

CAMPO DE CRIPTANA • TIERRA DE GIGANTES

926 563 931 turismo@campodecriptana.es



El museo Torre del Vino en Socuéllamos

Texto y Foto: Lanza

En este último año en el que el turismo ha tenido que reinventarse, Socuéllamos ha seguido trabajando para poder ofrecer al visitante un lugar donde además de encontrarse seguro, pueda disfrutar de una experiencia en la que la autenticidad y la calidad del servicio, sean su recuerdo fundamental.

Socuéllamos ofrece una experiencia turística, en la que sin dejar de tener cabida el conocimiento del patrimonio, de la naturaleza, es el turismo enológico, con su museo Torre del Vino y sus más de 13 bodegas, el que le hará vivir, junto a una gastronomía donde la calidad es la premisa, una experiencia que deseara repetir.

La oferta de turismo enológico de la ciudad comienza con las actividades del Museo Torre del Vino, que este año para celebrar el día de los museos organiza durante la semana del 19 al 23, jornadas de puertas abiertas en las que de forma gratuita se podrá visitar el museo libremente, y una visita guiada, el domingo 23, llamada "Las Bacantes", con una degustación final, también gratuita.

El Museo Torre del Vino, se ha convertido en estos últimos años en un importante centro de actividad cultural y didáctica entorno al mundo del vino y su historia, ligada al asentamiento de las Ordenes Militares en La Mancha, aglutinando un sin fin de actividades. Un lugar donde contar y disfrutar el mundo del vino de una forma lúdica y donde comprender que es para nuestra tierra ese mar de viñas

y el esfuerzo y buen hacer que guarda una botella de vino.

Ubicado en la primera estación de ferrocarril que tuvo la ciudad, sus diferentes salas nos van contando desde el cultivo del vino y su elaboración, el embotellado, servicio de mesa, su historia... Lo mejor de todas las bodegas de CLM y sus vinos y tras conocerlos, terminar en su Torre- Mirador desde la que contemplar esa llanura salpicada de bodegas y chimeneones de las alcoholeras y de la imponente torre de su iglesia de Nuestra Señora de la Asunción.

Ambas torres, marcan y representan la historia de Socuéllamos: La tradición, nuestra historia de la que hay vestigios ya desde la Edad del Bronce, reflejada en el casco histórico, con la Casa del En-



vino, gastronomía y cultura van de la mano.

Para completar esta oferta, como no, la visita imprescindible a nuestras bodegas, en un municipio rodeado de 27.000 hectáreas de viñedo, con más de una docena de bodegas grandiosas unas, familiares otras, modernas o tradicionales, ecológicas, punteras... todas ellas con un denominador común: el buen hacer de sus agricultores, enólogos y bodegueros, con vinos todos de reconocida calidad unidos a una gastronomía en la que la excelencia de la materia prima es el denominador común.

Y para terminar, la oferta de naturaleza de la ciudad, nos permitirá recorrer los caminos, cañadas reales y veredas, en los que encontraremos una gran riqueza de flora y fauna, y la opción de practicar senderismo, pasear en bicicleta, admirando tal vez los restos del puente romano existente en los alrededores de Socuéllamos, o alguno de los chozos, antiguas construcciones de piedra de origen neolítico, diseminados entre las vides...

Todo ellos hace de Socuéllamos un lugar donde aún se respira autenticidad, un destino por descubrir.

MUSEO TORRE DEL VINO

18 DE MAYO, DÍA INTERNACIONAL DE LOS MUSEOS

JORNADA PUERTAS ABIERTAS

Del 19 al 23 de mayo, ENTRADA GRATUITA

VISITA GUIADA CON DEGUSTACIÓN "LAS BACANTES"

Domingo, 23 de mayo, 12 horas. Inscripción gratuita en la
Oficina de Turismo - Museo Torre del Vino de Socuéllamos
926 67 49 05 / torredelvino@ayto-socuellamos.es

comienda, casa de los grandes comendadores de la orden de Santiago, el Antiguo Consistorio y la imponente Iglesia de Nuestra Señora de la Asunción, junto a la torre del Museo Torre del Vino, que se alza con sus más de 100 metros sobre la llanura manchega.

Este museo, concebido como un centro, con códigos estéticos y didácticos actuales, desde el que conocer e interpretar el mundo del vino, la historia de la ciudad y de nuestra tierra, es también un lugar que aglutina la actividad y la oferta no solo de la ciudad, sino de toda CLM y donde no solo se celebran actividades entorno al vino, sino que también constituye un centro de conciertos, talleres, presentaciones y todo aquello relacionado con nuestra cultura, nuestro patrimonio y nuestras bodegas.

Actividades como el Concurso Nacional de Catadores de Vino Villa de Socuéllamos, dentro de MAN-CHAVINO, Vino Bajo las Estrellas, en el magnífico Patio del Museo durante la Fiesta de la Vendimia y época estival, presentaciones de los Vinos Nuevos, talleres y concursos, Showcooking y todo tipo de actividades hacen de este museo un centro donde



DIM 2021
"EL FUTURO DE LOS MUSEOS:
RECUPERAR Y REIMAGINAR"



Sphere regresa más de un año después con ‘Zibá’, un espectáculo emocional, descriptivo y de íntima conexión con la naturaleza

Tocará en el patio del Museo López-Villaseñor el 15 de junio

Texto: Arsenio Ruiz

Foto: J.Jurado

Dieron su primer concierto el 24 de febrero de 2020 en el antiguo Casino, donde estrenaron ‘Zibá’, y “dos semanas después nos encerraron”, con lo que, más de un año después, están deseando retomar los escenarios para interpretar un espectáculo ideado para “disfrutar de la vida con el alma abierta”. Lo harán el 15 de junio en el Patio del Museo López-Villaseñor, donde se podrá volver a presenciar esta producción emocional y de estrecha conexión con la naturaleza.

“Con muchas ganas regresamos”, asegura Alberto Palomares Sánchez, responsable del montaje audiovisual de esta producción del grupo Sphere, con música interpretada en directo por el pianista Diego Catalán y el flautista Jesús Sánchez y proyecciones de emblemáticos espacios naturales, así como castillos, de la Comunidad Autónoma.

CONVOCATORIA DE JUNTA GENERAL ORDINARIA DE ACCIONISTAS DE LA ENTIDAD ELÉCTRICA LA VICTORIA DE FUENCALIENTE, S.A.

El Administrador Único de la entidad ELÉCTRICA LA VICTORIA DE FUENCALIENTE, S.A. (la “Sociedad”), identificada con el CIF A13001474, convoca a los señores accionistas a la Junta General Ordinaria a celebrar en Fuencaliente (Ciudad Real), en Calle Baños, número 1, bajo, el día 25 de junio de 2021, a las 12:00 horas, en primera convocatoria, y a la misma hora y en el mismo lugar el día 28 de junio de 2021, en segunda convocatoria. La Junta se celebrará de acuerdo con el siguiente:

ORDEN DEL DÍA

Primero.- Examen y aprobación, en su caso, de las Cuentas Anuales de la Sociedad, correspondientes al ejercicio social cerrado a 31 de diciembre de 2020.

Segundo.- Renovación del cargo de Administrador Único.

Tercero.- Examen y aprobación, en su caso, de la propuesta de aplicación de resultados correspondientes al ejercicio social cerrado a 31 de diciembre de 2020.

Cuarto.- Examen y aprobación, en su caso, del Informe de Gestión, y aprobación, en su caso, de la gestión social del Órgano de Administración durante el ejercicio social cerrado a 31 de diciembre de 2020.

Quinto.- Sometimiento a la Junta General, para su aprobación, de la retribución del Administrador Único durante el ejercicio 2021.

Sexto.- Ruegos y preguntas.

Séptimo.- Lectura y aprobación del acta de la Junta.

Derecho de información

De acuerdo con lo dispuesto en los artículos 197, 272, 287 y concordantes de la Ley de Sociedades de Capital, los accionistas tienen derecho a examinar y consultar en el domicilio social de la entidad, en días laborables, de 9:30 a 13:30 horas, o bien, mediante correo electrónico a vhernandez@electricalavictoria.es, así como a solicitar su entrega o envío gratuito.

Derecho de asistencia

Podrán asistir a la Junta General, por sí o debidamente representados, aquellos accionistas que, por sí mismos o por agrupación, posean, como mínimo, una acción.

Derecho de representación

Todo accionista que tenga derecho de asistencia podrá hacerse representar en la Junta por cualquier persona. La representación deberá conferirse por escrito de acuerdo con lo previsto en el artículo 184 de la Ley de Sociedades de Capital.

Fuencaliente (Ciudad Real), a 27 de abril de 2021.- Persona física designada del Administrador Único Kramer Inversiones, S.L., D. Antonio Naranjo Sánchez.



“Lo mejor de nuestro patrimonio natural” como las Lagunas de Ruidera, Cabañeros, las Tablas de Daimiel, los nacimientos del Río Mundo y Cuervo, la Serranía de Cuenca, el hayedo de Tejera Negra y las Barrancas de Burujón, aparecen a lo largo de un directo en el que Catalán y Sánchez interpretan música “muy íntima, descriptiva y visual” del compositor holandés Herman Beertink, así como una pieza del japonés Takatsugu Muramatsu.

Como símil de la vida, el programa sigue el paso de las estaciones con textos “eminente poéticos”, principalmente del criptanense José Antonio Díaz-Hellín, quien ejerce de narrador con una cautivadora voz “muy radiofónica”, sobre cómo una persona en la etapa final de su vida reflexiona sobre su trayectoria vital. Así mismo, el espectáculo cuenta en su introduc-

ción con textos de la escritora de la localidad toledana de Madridejos, Maite González.

‘Zibá’, que significa belleza en persa, es un espectáculo para “relajar pulsaciones”, que anima a reflexionar desde un estado de equilibrio y tranquilidad sobre “el paso del tiempo y lo importante que es la vida”, destaca Catalán, que resalta que esta propuesta está “muy relacionada” con lo experimentado durante el último año que “nos ha hecho darnos cuenta de la importancia de la naturaleza, de estar cerca de los tuyos y el amor por la belleza en general”.

La iluminación y las proyecciones de imágenes contribuyen a ambientar el recorrido vital de ‘Zibá’ con composiciones que recorren múltiples emociones desde temas más calmados a más tensos, dramáticos o divertidos.

Corral de Calatrava festejará, aunque con restricciones, la celebración de su patrón

Los actos organizados comienzan el mismo día del patrón al mediodía para los más pequeños hasta los seis años en el Centro cultural "La Villa" con cuentacuentos a cargo de la Asociación Cheritrones

Texto y Foto: Lanza

El Ayuntamiento de Corral de Calatrava ha programado una serie de actos para festejar a su patrón San Isidro, aunque las celebraciones se quedarán, aún muy lejos de los actos lúdicos que acompañaba la programación de años pasados, anteriores a la pandemia, cuando en estos días se organizaban la tradicional romería acompañada de festejos taurinos y verbenas, entre otros actos culturales.

Sin embargo el concejal de festejos José Manuel Zamora ha preparado con "cariño e ilusión" una serie de diferentes actividades destinadas a todos los público, que se desarrollarán respetando las limitaciones sanitarias correspondientes, pero "con el entusiasmo de siempre e intentando disfrutar de las pequeñas cosas que nos ofrece la vida".

Los actos organizados comienzan el mismo día del patrón al mediodía para los más pequeños hasta los seis años en el Centro cultural "La Villa" con cuentacuentos a cargo de la Asociación Cheritrones. Una hora más tarde la actividad de esta asociación se ampliará con un nuevo espectáculo para niños y niñas mayores de seis años.

En la Iglesia de la Anunciación tendrá lugar la solemne función religiosa en honor de San Isidro Labrador, que será retransmitida a través de las redes sociales del Ayuntamiento (Facebook y Youtube)



Por la tarde noche a las 21 horas el actor Jesús Piña ofrecerá un espectáculo de humor que estará seguido de la actuación de magia y mentalismo a cargo de Carlos Rubio.

El domingo a las 13 horas volverá a celebrarse una función religiosa oficiada por el párroco Arcángel Moreno en la Iglesia de la Anunciación y por la tarde a las 19.30 horas tendrá lugar un recital de copla a cargo de la cantante María José Béjar "La Cordobesa", que en su repertorio rendirá tributo a la artista Isabel Pantoja.

Zamora anima a participar en los actos organizados con "responsabilidad y sentido común", que será el precio que "debemos pagar para conseguir la libertad que la pandemia nos ha quitado". Ahora debe primar la seguridad, con la confianza de que el año próximo podamos recuperar nuestra fiesta como tradicionalmente la conocemos y poder compensar a todos nuestros vecinos por su actitud en este tiempo que nos ha tocado vivir.

LA AGRICULTURA ES LA PROFESIÓN PROPIA DEL SABIO,
LA MÁS ADECUADA AL SENCILLO Y LA OCUPACIÓN MÁS
DIGNA PARA TODO HOMBRE LIBRE. *CICERÓN*

2021
15 y 16 de mayo

SAN ISIDRO LABRADOR
Patrón de Corral de Calatrava

AYUNTAMIENTO
Corral de Calatrava

AYUNTAMIENTO
Corral de Calatrava

Corral es tu Casa



El campo pide a San Isidro agua, ayudas para el vino y más valor en sus precios

Las organizaciones agrícolas Asaja, COAG y UPA piden compromisos y ayudas y siguen sin descartar movilizaciones

Texto: Julia Yébenes / Foto: Lanza

Llega la festividad de San Isidro Labrador, patrón de los agricultores, y los productores de la provincia de Ciudad Real y de Castilla-La Mancha vuelven a elevar sus demandas más taxativas para obtener una mínima rentabilidad con su actividad.

Lluvia, infraestructuras hidráulicas, usos equitativos de riego, medidas para aliviar el stock de vino y justo reparto del valor de los productos entre todos los operadores en la Ley de la Cadena Alimentaria son las principales reivindicaciones que plantean de cara al próximo 15 de mayo.

Asaja: Que se cumplan los compromisos

El secretario técnico de Asaja Castilla-La Mancha, Arturo Serrano, ha apelado a la voluntad de los políticos para que garantice el agua para las explotaciones agrarias. “Es un derecho universal del regante”, ha recordado, antes de pedir a los órganos de gestión que “cumplan” con los objetivos

“del pacto del agua”, y con los compromisos vinculados a distintas confederaciones.

El objetivo es “presionar al MITECO para que se resuelvan las demandas históricas en Castilla-La Mancha”, como es el proyecto de regadío asociado a la presa del Castillo de Montizón en la Confederación del Guadalquivir, la puesta en marcha de la tubería manchega y la legalización de los pozos de explotaciones prioritarias en el caso de la Confederación del Guadiana, el cumplimiento del plan de demarcación hidrológica del Júcar o los trasvases controlados al Segura. “No podemos mostrarnos en contra si queremos que venga agua del

Tajo al Guadiana”, ha dicho.

La crisis del vino es otra de las grandes demandas que urge de solución. para Asaja, ante los grandes volúmenes que se almacenan. “Hubiese hecho falta un presupuesto extraordinario dentro del programa europeo de apoyo al sector”, aunque la realidad es que “hay 11 millones menos este año”.

Con todo, Asaja CLM apuesta por aliviar el stock con la destilación de 4 o 5 millones de hectolitros a un precio de entre 2,40 o 2,50 euros el hectolitro.

La intención es que, aunque la próxima campaña sea más corta, “no lleguemos con los precios históricamente bajos” que “son los que tenemos actualmente”.

En este ámbito, la Ley de la Viña y el Vino que se está negociando no es una esperanza para la entidad sino otro foco de reivindicación. “Va camino de que su aplicación no sea positiva para los productores y para el sector del vino”, ha sostenido Serrano, para quien hay aspectos “en los que se tendría que ir más allá”. Por ejemplo, “el control de los fraudes en las declaraciones de cosecha, el destino de los alcoholes y subproductos, o la puesta en valor de los varietales de la región”, ha concretado.

Respecto a los precios, el dirigente de Asaja cree “firmemente” que la Ley de la Cadena “es una oportunidad única para que el agricultor entregue su producto y sepa el precio que va a percibir”. En este ámbito, ha abogado por la necesidad de que las empresas importadoras “cumplan también la normativa nacional y europea”.

Movilizaciones

Todas estas reclamaciones forman parte de la tabla de exigencias que la organización enervará en las movilizaciones previstas para las próximas semanas, tal y como dio a conocer hace unos días el secretario general de la organización, José María Fresneda, en su reunión con el delegado del Gobierno en Castilla-La Mancha, Francisco Tierraseca.

A nivel general, reclaman la reforma “realista” de la Política Agraria Común (PAC), y políticas para la modernización de los recursos hidráulicos, así como de manera más específica piden ayudas para el sector del vino, la ganadería o el olivar, entre otros.

Recuerdo

Por otro lado, Serrano ha tenido un recuerdo para el presidente de Asaja de Campo de Criptana, José Gregorio Vela, fallecido recientemente a los 42 años al sufrir un infarto mientras trabajaba en su tractor.

COAG: El agua, un recurso necesario

Ángel Galve, secretario regional de COAG, también ha coincidido en que el reparto del agua tiene que ser más distributivo entre los regantes porque



es un recurso “necesario para la actividad que desarrollamos”.

Respecto a los precios en origen, depende del desarrollo de cada ámbito sectorial, como es el caso de los cultivos herbáceos, cuya recolección se iniciará en poco más de un mes dentro de una campaña “media”.

El futuro a medio plazo en el ámbito vinícola es más desalentador por el abundante stock que hay por los efectos de la COVID-19 y el cierre total o parcial del canal HORECA, (60% del consumo), además de la cancelación de eventos sociales. Desde COAG nacional apoyan la cosecha en verde como la medida más adecuada para abordar a corto plazo la crisis del sector, “ya que es la única actuación que elimina materia prima del mercado, antes incluso de su transformación a vino”.

Con todo, Galve destaca el papel clave de los pequeños y medianos agricultores en el sector primario, muy importante en Castilla-La Mancha, para afrontar escenarios de crisis como el actual de carácter sanitario por la pandemia.

Refranes de Menchén

Para Pascuas el tizón, para mayo el quitasol

Lodos en mayo, en agosto espigas y grano

Helada de mayo, agua en mano

Días de mayo días de maldición que apenas amanecido ya se ha puesto el sol

Lino bueno, lino malo, todo florece en mayo

Mayo ventoso es para el labrador hermoso

El que se corta el pelo en mayo le crece para todo el año

Por mayo lluevan rayos

Mayo mojado del buen barbecho hace prado

Mayo festero, echa la rueca tras el humero

Mayo entrado, un jardín en cada prado

Mayo florido, en flor el olivo y grandes los trigos

Del archivo particular de Lorenzo Menchén y de la Agencia AEMET

UPA: Fondos par el vino

De su lado, UPA también ha solicitado fondos nacionales para aliviar la situación del sector vitivinícola, lastrado por la pandemia, con una bajada del consumo y las exportaciones que se ha traducido en un excedente que a 31 de julio podría ser de 39 millones de hectolitros.

Igualmente, la organización ha solicitado hace pocos días “medidas concretas” para llevar a cabo los cambios de legislación necesarios en materia de agua, especialmente en la cuenca alta del Guadiana para proteger cultivos como el del ajo. Han denunciado el abandono detectado por muchas explotaciones familiares y agricultores profesionales de esta hortícola por los recortes en las concesiones de agua, teniendo en cuenta que es una producción que genera 10.500 empleos directos al año en Castilla-La Mancha, además de miles más de jornales puntuales e indirectos.

Reinas de Europa

El balonmano provincial femenino sigue brillando con varios títulos continentales: los de Beatriz Escribano, campeona de la Liga Europea EHF con el Nantes, y los de Mercedes Castellanos y Rocío Rojas, ganadoras de la Copa Europea EHF con el Málaga

Texto: Raúl Fernández

Fotografías: Lanza - José Montoro / Rincón Fertilidad Málaga y Nantes Handball

Tres jugadoras provinciales de balonmano hicieron el pasado fin de semana historia con sus equipos al proclamarse campeonas de Europa. La central alcazareña Beatriz Escribano levantó con el Nantes francés la Liga Europea EHF, la segunda competición continental de clubes femeninos tras la Champions. Y unas horas antes, la portera ciudadrealeña Mercedes Castellanos y la primera línea miguelturneña Rocío Rojas alzaban con el Rincón Fertilidad Málaga el título de la Copa Europea EHF, la tercera competición por equipos. Todo un éxito para estos conjuntos y para estas tres representantes de un balonmano ciudadrealeño que sigue en auge y cosechando triunfos de máxima relevancia.

Merche Castellanos y Rocío Rojas ayudaron al Málaga a firmar su mayor éxito europeo, el primero también para ambas jugadoras. Nunca había pasado el conjunto malagueño de los cuartos de final, pero esta temporada no solo hizo eso, sino que alcanzó la final para superar al Lokomotiv de Zagreb, venciendo en la ida en casa por cuatro goles (32-28) y aguantando en la vuelta en feudo croata, en donde cayó por tres goles (31-28), resultado que valió al conjunto español para proclamarse campeón.

“El objetivo al inicio era mejorar los resultados anteriores, al menos llegar a semifinales. He sentido que esta competición gusta mucho a este club y ganarla ha sido un sueño”, celebra Merche Castellanos, contenta de haber podido levantar su primer título continental en su primer año en el Málaga.



Beatriz Escribano besa el trofeo de la Liga Europea EHF ganado con el Nantes francés



Rocío Rojas y Mercedes Castellanos posan juntas con el trofeo de la Copa Europea EHF y con las medallas de campeonas

“Cuando llegué no me imaginaba esto. Es verdad que luego hemos ido pasando eliminatorias y nos lo hemos ido creyendo. En la final, creo que el Zagreb era favorito, con ocho jugadoras internacionales con Croacia, pero ganando en Málaga vimos que teníamos posibilidades”, explica la portera internacional, que recuerda el sufrimiento que hubo en el partido de vuelta en el que su equipo llegó a ir perdiendo de seis goles en la primera parte, “pero en la segunda estuvimos mucho mejor y teníamos claro que queríamos ganar. Al final estuvimos al límite, pero lo conseguimos”.

Precisamente, Mercedes Castellanos fue determinante en este encuentro de vuelta, con catorce paradas en total y varias decisivas en momentos clave

Este título europeo ha sido el tercero de la temporada para Mercedes Castellanos y Rocío Rojas con el Rincón Fertilidad Málaga, ya que antes habían ganado la Copa de la Reina y la Supercopa de España. Todavía podrían conseguir un cuarto, que supondría repetir victoria en la Copa de la Reina

del partido. “La portería es un puesto que puede influir mucho en un resultado, pero al final fue cosa de todo el equipo”, afirma con humildad la portera, que está demostrando una temporada más su enorme potencial para llamar de nuevo a base de paradas a las puertas de la selección española, con la que fue subcampeona del Mundo: “Si me llaman, bienvenido sea, porque sería un sueño ir a los Juegos Olímpicos. Si no, a seguir trabajando”.

Si haber levantado el trofeo de la Copa Europea EHF fue todo un éxito para el Málaga, lo convirtió todavía más en ello el hecho de que este es el tercero que consigue el equipo en la presente temporada, ya que antes se proclamó campeón de la Copa de la Reina y de la Supercopa de España. Tres

títulos que han sumado también a su palmarés individual tanto Merche Castellanos como la joven Rocío Rojas. La jugadora de Miguelturna definió con claridad sus sensaciones tras la victoria europea: “Esto ha sido increíble. La guinda al pastel en una temporada increíble para nosotras. Todavía no me lo creo”.

La internacional en las categorías inferiores de España llegó a Málaga en enero de 2020 y está viviendo su mejor año en la élite del balonmano nacional femenino. Así, su aportación al equipo que entrena el técnico Suso Gallardo fue muy importante en la consecución de la Copa Europea tras una larga competición: “En el partido de vuelta de la final jugué muy poco, pero en la ida sí mucho en defensa (y anotó dos goles). Sí que también en semifinales participé y estuve muy bien. Estoy ayudando todo lo que puedo y aprendiendo mucho”, sentencia la jugadora de 22 años.

Rocío Rojas reitera su felicidad por esos tres títulos ya conseguidos esta temporada don un Málaga en el que subraya que “estoy muy a gusto. Disfruto de todos los partidos, aunque en algunos sufro (sonríe), pero con la garra que caracteriza a este equipo hemos podido conseguir todo esto”. Además, reconoce que “aquí estoy aprendiendo mucho. Hay jugadoras muy buenas, con mucha experiencia y que te enseñan mucho. Entrenar todos los días con ellas te hace mejorar”.

Con la Liga ya ganada por el Bera Bera, tanto Mercedes Castellanos como Rocío Rojas todavía aspiran con la escuadra malagueña a ganar el que sería el cuarto título esta temporada. Ambas defenderán con su equipo la Copa de la Reina, cuya fase final se disputará en Canarias del 21 al 23 de mayo. “Ganarla ya sí que no me lo creería. Iremos a por ella con la moral por las nubes”, apunta Rocío, mientras que para Merche sería también algo “increíble”. Otra guinda más quieren poner a una temporada más que exitosa.

La alcazareña Beatriz Escribano volvió a las pistas en marzo tras su maternidad para triunfar en Europa con el Nantes, equipo con el que todavía puede ganar la Copa de Francia

Bea Escribano, campeona tras su maternidad

La alcazareña Beatriz Escribano regresó el pasado mes de marzo a las pistas después de su maternidad. Cogiendo poco a poco el ritmo de competición, la central internacional ha conseguido con el Nantes proclamarse a lo grande campeona de la Liga Europea EHF, la segunda competición femenina por equipos más importante del continente.

“Estoy que no me lo creo todavía. No lo asimilo. Ha sido muy grande, no podía terminar de la mejor manera mi aventura en Nantes, ha sido un triunfo espectacular y estoy muy orgullosa de este equipo y de lo que hemos conseguido”, elogia la jugadora provincial.

El Nantes consiguió este gran triunfo tras clasificarse a la Final Four, en la que ganó por 36-34 al



Mercedes Castellanos para un balón durante la final ante el Lokomotiv de Zagreb



Beatriz Escribano (centro al fondo) celebra con sus compañeras del Nantes el título de la Liga Europea EHF

conjunto anfitrión, el Baia Mare rumano, en semifinales y vencer en la final al Siokok húngaro por 36-31. “Ahora nos toca celebrarlo y asimilarlo”, sentencia Escribano.

Sus declaraciones hablan de despedida, ya que la jugadora de Alcázar de San Juan retornará la próxima temporada a España después de muchos años en el balonmano francés. Su destino ya se hizo oficial: el Elche. “Estoy muy contenta de volver a España. Es cierto que ha sido una decisión difícil, que me ha costado. Pero ha sido una decisión familiar, la mejor que podía tomar y estoy muy contenta.

Ojalá con el Elche pueda ganar también un título la próxima temporada”.

Al igual que Mercedes Castellanos y Rocío Rojas con el Málaga, todavía Bea Escribano podrá poner un colofón de oro al curso con un nuevo título, ya que este sábado disputará con el Nantes la final de la Copa de Francia ante el Brest de Bretaña. De momento, las tres están ya satisfechas con lo conseguido y con estos títulos de campeonas de Europa que han sumado a sus trayectorias deportivas. Un gran éxito para sentirse muy orgullosas.

ROCÍO ROJAS

“Esto ha sido increíble. La guinda al pastel en una temporada increíble para nosotras. Todavía no me lo creo. Con la garra que caracteriza a este equipo hemos podido conseguir todo esto”



MERCEDES CASTELLANOS

“Cuando llegué a Málaga la verdad es que no me imaginé esto. He sentido que esta competición de la Copa Europea gusta mucho a este club y ganarla ha sido un sueño. Estamos muy contentas”



Rocío Rojas posa con el trofeo conquistado de la Copa Europea EHF

BEATRIZ ESCRIBANO

“Estoy que no me lo creo, tengo que asimilarlo todavía. Ha sido algo muy grande, un triunfo espectacular y estoy muy orgullosa de este equipo. No podía terminar de mejor manera mi aventura con el Nantes”



En España, será en los años 30 del siglo XIX cuando comiencen a planificarse las primeras iniciativas ferroviarias en las zonas con una actividad económica más intensa. El ferrocarril ha sido elemento esencial en el desarrollo de muchas ciudades y Ciudad Real es una de las ciudades en las que esta infraestructura ha tenido una incidencia esencial. Importancia por lo que ha supuesto de desarrollo económico, por la generación de empleo y por su influencia en la configuración física de su estructura urbana

El ferrocarril y Ciudad Real

DIEGO PERIS SÁNCHEZ



El ferrocarril y las comunicaciones con el resto de la Península

El desarrollo de las líneas ferroviarias que atraviesan Castilla-La Mancha está definido por las concesiones que tratan de enlazar diferentes puntos de la geografía española. La construcción de la red férrea a su paso por Castilla-La Mancha no va a responder a demandas internas del mercado, ni tampoco recogerá capital para invertir en el mismo ya que no existía un grupo social con el poder económico necesario. Los trazados de la línea Madrid-Zaragoza-Alicante que definen el nombre de la compañía MZA, las líneas que unen Madrid con Extremadura y Portugal o las líneas que van comunicando Madrid con el Sur de España van estableciendo los recorridos por este territorio.

La primera línea que atraviesa Castilla-La Mancha es la de Aranjuez-Almansa otorgada a José de Salamanca por R.O de 1844, como continuación de la línea Madrid-Aranjuez y la que completa la línea Almansa-Alicante, otorgadas de forma separada. El 1 de mayo de 1852 comenzaron las obras de la línea Aranjuez-Almansa llegando la línea a Tembleque en septiembre de 1853 y a Alcázar de San Juan el 20 de junio de 1854, siguiendo por la provincia de Ciudad Real por Criptana, Pedro Muñoz y Socuéllamos, llegando a Albacete el 18 de marzo de 1855.

En 1859 don Antonio Lara, marqués de Villamediana, obtiene una nueva concesión de Madrid a Ciudad Real que vende a la MZA. El ritmo de las obras permite que la línea llegue a Manzanares y Daimiel en 1860, el 21 de enero de 1861 a Almagro y el 14 de marzo de 1861 a Ciudad Real.

La “Directa” Madrid-Ciudad Real

Un año después de funcionar la línea que unía Ciudad Real con Alcázar de San Juan se constituyó la Compañía del Ferrocarril de Ciudad Real a Badajoz (CR.B) que nació legalmente el 26 de marzo de 1861. La presidencia honoraria era del asturiano Alejandro Mon y Pidal y la efectiva del marqués de Cabra que tenía como consejero a José Canalejas y Casas. La línea plantea un trayecto directo Madrid-Ciudad-Real a través de Algodor, Fuente el Fresno y Malagón con unos 180 Kilómetros ejecutados en tan sólo catorce meses. La Compañía buscó en Madrid unos terrenos cercanos a la huerta del Jardincillo, junto al Paseo de las Delicias, donde instaló su estación.

En 1871, la CR. B reivindicará el tráfico de Madrid a Portugal por Badajoz utilizando su línea de Madrid a Ciudad Real lo que reducía el viaje de 882 a 789 Kilómetros. La relación Madrid, Algodor, Ciudad-Real, Portugal se inauguró solemnemente en Elvas el 3 de febrero de 1879 con la asistencia de los reyes de España, D. Alfonso XII y de Portugal D. Luis I de Bragança. La medalla conmemorativa recuerda la fecha y en su reverso indica “construida en 14 meses sin subvención del Estado”.

Las nuevas comunicaciones de finales del siglo XX. El tren de alta velocidad

El primero de los trazados del tren de alta velocidad que se diseña en nuestro país es el que une Madrid Sevilla con motivo de la Exposición de 1992. La existencia de un eje de alta velocidad, que desde 1992 atraviesa Castilla-La Mancha de norte a sur, ha constituido uno de los hitos más significativos en la mejora de las comunicaciones de los dos núcleos de población incluidos en esta



línea, Ciudad Real y Puertollano.

El desarrollo de las líneas de alta velocidad en el resto del país ha permitido que Ciudad Real quede incluida en las comunicaciones con numerosas ciudades españolas de forma rápida a través del AVE. Son numerosas las poblaciones a las que se puede acceder desde Ciudad Real con lo que ello ha supuesto para su desarrollo comercial y para la calidad de servicios educativos, sanitarios y culturales.

El ferrocarril y el desarrollo de la ciudad

El ferrocarril establece condicionantes especiales en el desarrollo de la ciudad por la presencia de las vías, la localización de las estaciones y los servicios que necesitan sus instalaciones. Cuatro localizaciones diferentes han tenido las estaciones del ferrocarril en la ciudad. En la fotografía de Laurent de finales del XIX se hace visible la estación que ocupaba un lugar en la actual avenida del ferrocarril. La estación situada en la zona posterior del Parque de Gasset y reconvertida, en parte, en Museo del Ferrocarril es otra de las localizaciones. La estación situada al final de la calle Ciruela frente a la puerta de ese nombre ha sido la que ha permanecido hasta el traslado a su actual situación que se inauguró en 1992 con la lle-



gada del AVE.

Ello ha hecho, por otra parte, que los trazados de llegada del ferrocarril a la ciudad se hayan ido modificando. En el plano topográfico de 1882 el ferrocarril discurre por la zona Oeste de la ciudad con un ramal que pasa por el sur para llegar a Miguelturra. En el plano de 1954 ya la línea sigue su recorrido por el Sur de la ciudad y sigue hacia el Norte por la parte Este de la ciudad. Durante largos años la presencia de la estación y las vías que llegaban a ella dividía la ciudad en dos dejando la zona de Larache separada del resto de la ciudad por una barrera que se salvó con la construcción de un túnel.

La llegada del AVE modifica sustancialmente los trazados del ferrocarril liberando los antiguos terrenos de RENFE, salvando la barrera de separación de la ciudad. La amplia curva que hace en su recorrido separa las vías de la ciudad aproximándose a la misma en su zona Este en la actual estación del AVE que separa ahora la ciudad en esta zona estableciendo una nueva frontera que se salva por pasos puntuales dado el recorrido elevado de las vías hasta abandonar la ciudad.

La estación del Parque de Gasset
De las estaciones quedan, en la actualidad,

los restos de la existente en la parte posterior del Parque de Gasset que se comenzó a convertir parcialmente en Museo del ferrocarril y la nueva Estación del AVE. En la del parque de Gasset, durante años, se han realizado importantes inversiones desde el ayuntamiento rehabilitando la planta baja de la zona izquierda. La Escuela Taller rehabilitó y ocupaba una zona de la planta primera. La Asociación de Amigos del ferrocarril ha realizado un trabajo minucioso y constante durante años, digno de elogio, conservando un importante material ferroviario.

La importancia del ferrocarril para Ciudad Real bien merece el esfuerzo de recuperar las negociaciones con ADIF y completar las actuaciones en este edificio con una excelente localización junto a la zona verde. El Museo podía incorporar servicios como el de restauración (la Fonda de la estación) con espacios exteriores de calidad, eliminado el resto de la zona ocupada hasta fechas recientes por un bar en esa localización. Los plazos administrativos agotados deberían dar paso a una nueva negociación y a un impulso final para conservar parte importante de nuestra memoria del trabajo que ha tenido un valor esencial para la ciudad y para muchas personas que han desarrollado su actividad laboral ligada al ferrocarril.

EL OJO CLÍNICO

Una cuestión fundamental

FRANCISCO JAVIER SORIA RUIZ

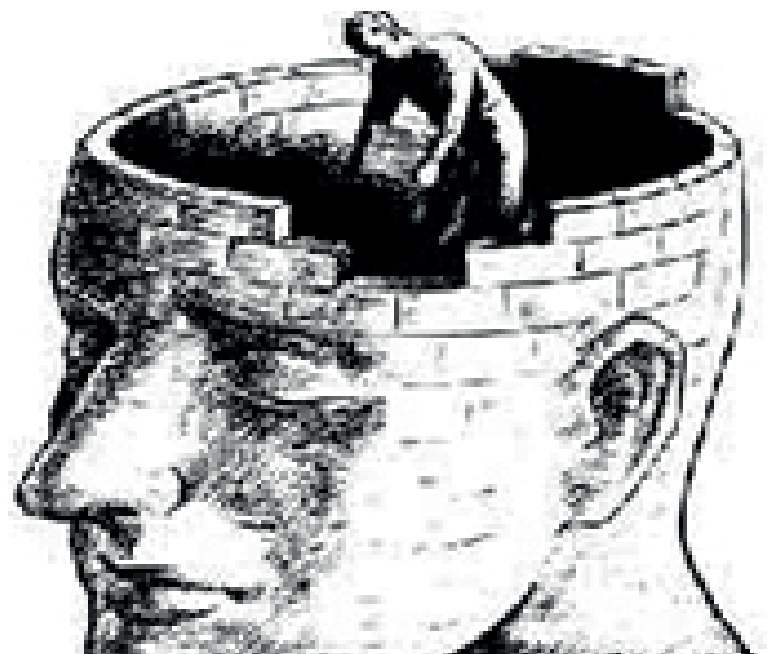
Lo primero que quiero decirte es que la ansiedad no aparece así porque sí. La ansiedad es una emoción descontrolada. Siempre hay un motivo, directo o indirecto, La falta de descanso, el ritmo de vida y no romper con el pasado la provocan. Respira, concentra tu atención en algún estímulo ajeno a ti y no le des importancia. Los síntomas se van solos si no les prestas atención.

Pero un trastorno bipolar es otro asunto... este problema puede afectarte a tu estado de ánimo tanto a la baja como en el pico más alto. Las personas que sufren este trastorno pueden pasar de ser muy activos y competentes a estar sumidos en la tristeza o un gran vacío emocional. Ha de tratarse y es muy complejo. Consulta con tu médico. Y después ponte en manos de la psicología. Debes entender qué es lo que te pasa. Las alternativas terapéuticas no solo pasan por tomar me-

dicación. No lo dudes, sobre esto hay mucha literatura, en algunos casos es conveniente hacerlo, pero en otros pienso que no. Hay que ver cuál es el problema y después veremos si el paciente necesita de esa medicación o no. El problema no es la prescripción de la misma, el problema es la retirada a tiempo antes de que te produzca tal adicción.

¿Qué debo hacer?... pues de momento, tratarte tu problema, desahogar el pensamiento y tratar de superar esa fobia que te lleva a sentirte tan angustiada. Sabes seguro lo que te pasa, pero no eres capaz de hacerlo. No te agobies y cambia tus hábitos de vida.

Recuerda que la ansiedad nunca aparece porque es rara, diferente, distinta o nos toca. Su aparición tiene relación con una respuesta totalmente defensiva y siempre tiene su por qué y su cuándo. No te preocupes y acude, sin miedo, al psicólogo.



Emilia Pardo Bazán.

Su vida, su mejor obra (I)

MARÍA ANTONIA GARCÍA DE LEÓN



Ha llegado mayo. Sin duda, será un mes florido en homenajes a nivel nacional e internacional, actos de celebración de esta gran mujer, de esta gran escritora, con reediciones de sus obras, etcétera.

También su tierra gallega se vuelca en su honra. Por solo dar un dato, en septiembre (días 22 al 25), en La Coruña, tendrá lugar un magno Congreso Internacional, Emilia Pardo Bazán en su centenario. La apertura correrá a cargo de la académica Carmen Riera, que simbólicamente da la mano a quien fue rechazada dos veces por la Real Academia de la Lengua, a causa de ser mujer. Será el coordinador general del Congreso, el profesor José María Paz Gago.

Es un congreso con gran afluencia de especialistas nacionales y extranjeros que han creado un grupo llamado pardobazanistas, entre los que, de corazón, me encuentro.

Pérez Galdós / Isabel Burdiel

De entre toda esa abundancia de actos culturales que hacen a Pardo Bazán noticiable casi cada día, es de destacar la gran exposición que la Biblioteca Nacional de España mantendrá sobre la escritora del 9 de junio al 26 de septiembre de 2021, siendo su comisaría la historiadora Isabel Burdiel, autora de una magnífica biografía, Emilia Pardo Bazán (Taurus, 2019), que sin duda marcará un antes y un después.

Es un trabajo intelectual hercúleo, realizado sin concesiones a todo tópico. Sus 750 páginas se leen con un creciente interés. A través de ellas, nos enteramos de la vida de esta excepcional mujer, pero también del tiempo que le tocó vivir, injusto en tantos órdenes de cosas de la vida política y social, y superinjusto y discriminador para la mujer.

El motor cultural ya estaba en marcha. En 2019-2020 se celebró la gran exposición sobre Benito Pérez Galdós, bajo el rótulo La verdad humana, también en la BNE. A través de ella, supimos mucho sobre la escritora gallega. De la interesante relación intelectual y amorosa que Pérez Galdós y ella mantuvieron. La concatenación de los dos centenarios de sus muertes respectivas, tal vez haya sido un homenaje secreto de amor del escritor a doña Emilia. Un regalo cronológico que la fortuna les/nos hizo.

Adelantados de la modernidad

Los dos escritores están unidos por el amor (el gran eros del logos) y por la modernidad. Gal-



LANZA

dós 1843-1920, aporta a la cultura literaria española, una imagen del ser humano que supera la forjada a base de arquetipos y dualidades, dominantes desde el renacimiento. Pardo Bazán, es el reto de la modernidad (subtítulo de la futura exposición en la BNE). No es gratuita esa denominación, ya que ella fue la modernidad en persona. Aceptó todos los retos literarios, personales e intelectuales que le salieron al paso, o mejor, que ella buscó. Fue europea y trasnacional avant la lettre y, sobre todo, antes que la inmensa mayoría de mujeres (y hombres) de su época.

De rabiosa actualidad

El quiz es que ambos escritores han revivido, que viven con más fuerza que nunca en nuestro imaginario cultural, en los escaparates de las librerías y, sobre todo, en nuestro interés lector. Por no decir que hay fuego en las redes.

En cierto modo, y en la medida que la situación pandémica deja un resquicio a otras dimensiones de la vida, podría decirse que la cuestión palpitante (como gustó titular a una obra suya)

es en la actualidad cultural, ella, Emilia Pardo Bazán.

Retrato breve

Emilia Pardo Bazán nace el 16 de septiembre de 1851 en La Coruña. Muere el 12 de mayo de 1921, en Madrid. Era hidalga por los cuatro costados. Pertenecía a una nobleza local que hacía las veces de clase rectora en la sociedad gallega (junto con los eclesiásticos).

Es autora de una extensa obra novelística, entre las que destacan sus novelas Los pazos de Ulloa, Insolación, entre otras de gran interés. Asimismo, escribió narrativa corta, ensayo y crítica literaria (La cuestión palpitante), con destacables trabajos sobre la mujer española. Libros de viajes, obra periodística, teatro, biografías, lírica, traducciones (entre ellas, el clásico La esclavitud femenina de John Stuart Mill) y un gran epistolario, cuentan en su haber.

En 1906 llegó a ser la primera mujer en presidir la sección de literatura del Ateneo de Madrid, así como la primera mujer en ocupar una cátedra de literatura en la Universidad Central de Madrid (a pesar de tener prohibida la educación universitaria a las mujeres). Tuvo que sufrir el boicot de alumnos y profesorado, estando sola en la mayoría de sus clases, de tal manera que su cátedra fue una victoria pírrica.

Rompeolas de todos los prejuicios machistas

Emilia Pardo Bazán fue el rompeolas contra el que se iban a chocar todos los prejuicios machistas de su época. Uno tras otro venían a estrellarse contra ella, que mujer valiente y segura de sus convicciones, los enfrentaba sin arredrarse.

Nuestra escritora vivió en un mundo demediado. No tan lejano al actual (pregúntenselo a la Presidenta de la Comisión europea Ursula Von der Leyen, sometida a una inmersión de estatus y discriminada por sus colegas en el llamado sofagate). A la admirable escritora, convertida en una especie de alter ego mío, le dedico este poema: Un mundo demediado:

Ellos se coronaron de laureles, / engolaron la voz. / Ellos ordenaron lo que era justo, / fijaron lo que es imprescindible, / lo que tiene valor. / Ellos crearon el canon del mundo. / En el jardín, olía a incienso. / Pavos reales abrían sus colas.

¿De dónde sacaba tanta fortaleza? ¿De dónde venía tal personalidad, atípica con lo que era la norma de ser mujer en su época?

Continuará.

María Antonia García de León es Profesora de Sociología (UCM), escritora y poeta. antonietta006@gmail.com



DS 3 CROSSBACK EN LA CIUDAD, SIN LÍMITES

El DS 3 CROSSBACK brilla con luz propia en uno de los territorios predilectos del segmento SUV: las ciudades. A bordo del DS 3 CROSSBACK, la tecnología se pone al servicio del confort y la seguridad en trayectos urbanos, con innovaciones como el Active Safety Brake o el sistema de estacionamiento DS Park Pilot. El SUV compacto de DS Automobiles cuenta con una versión 100% eléctrica, el DS 3 CROSSBACK E-TENSE, que asegura un acceso sin restricciones al centro de las grandes urbes, incluso en picos de contaminación.

PASA A LA PÁGINA SIGUIENTE ►►►

Tresa Automoción

Volkswagen

c/ Segadores, 24 - Pol. Ind. "La Estrella"
13170 MIGUELTURRA - Tel. 926 272 160 - Ciudad Real

Pol. Ind. de Manzanares. Via principal Parcela 57A
13200 MANZANARES - Tel. 926 614 075 - Ciudad Real

AUTOTRAK

Mercedes-Benz
The best or nothing.
www.autotrak.mercedes-benz.es

Ctra. de Carrión, 21 - 13005 Ciudad Real
Tfno.: 926 22 22 33

Avda. Príncipe Alfonso, s/n - 13700 Tomelloso
Tfno.: 926 53 81 20

P. I. de Manzanares "Nueva Actuación"
13200 Manzanares
Tfno.: 926 64 72 62

Pol. Alces, parc. 2 y 3 - 13600 Alcázar de San Juan
Tfno.: 926 58 89 67

Tresa Automoción

Audi

Pol. Ind. La Estrella
Segadores, 24
13170 Miguelturra
Tel. 926 27 21 64

COMATUR, S.L.

Concesionario Oficial
Ctra. de Carrión, 108
Teléfono: 926 27 47 27
13005 - Ciudad Real

SEAT
AUTO EMOCIÓN

TOYOTA CIUDAD REAL

TOYOTA
CIUDAD REAL
TRESA MOTOR

www.toyotaciudadreal.toyota.es

Ctra. de Carrión, Km. 312
13005 Ciudad Real
Tfno.: 926 272 166

www.toyota.es



El DS 3 CROSSBACK se siente como en casa por las calles de la ciudad. Este SUV compacto de diseño rompedor ofrece una conducción ágil y eficiente, con la ventaja de contar con un equipamiento tecnológico innovador especialmente diseñado para enfrentarse a las características del tráfico urbano.

La exclusividad es una de las grandes cualidades de este modelo, que mantiene la apuesta de la marca por la personalización, que tiene un sabor claramente urbano. Sus cinco Inspiraciones se inspiran en lugares emblemáticos de París, una metrópoli evocadora y con un fuerte carácter. Estas combinaciones de colores y materiales, tanto en interior como en el exterior del DS 3 CROSSBACK, permiten que cada automóvil sea un fiel reflejo de la personalidad de sus usuarios y les permitan brillar entre el mar de estímulos de la gran ciudad.

Equipado con tecnologías espectaculares, el DS 3 CROSSBACK introduce sus ocupantes en una nueva era, con elementos como los proyectores DS Matrix LED Vision, los tiradores de las puertas escamoteables que se despliegan automáticamente y un puesto de conducción totalmente digital. Una modernidad que va de la mano con un gran confort, una gran cantidad de equi-

pamiento de seguridad y un amplio abanico de funciones de ayuda a la conducción que incorpora la conducción autónoma de nivel 2, todo ello con un confort y una acústica sin precedentes.

Al volante, el DS Drive Assist supone un paso hacia la conducción autónoma. Gracias al radar y a la cámara de a bordo, el DS 3 CROSSBACK se adapta a las condiciones del tráfico: sigue la trayectoria elegida por el conductor en el interior de su carril y se adapta la velocidad automáticamente para respetar la distancia de seguridad hasta la parada completa si es necesario. El conductor puede tomar el control en cualquier momento. Es muy útil en caso de atascos o en autopista.

Porque con la seguridad no se juega, DS 3 CROSSBACK ofrece, además, equipamientos de última generación, como la frenada de emergencia automática, que detecta peatones, ciclistas, etc., incluso de noche. En caso de emergencia, el vehículo puede frenar sin acción alguna por parte del conductor.

Para llegar al destino sin problemas incluso en las ciudades más caóticas, el DS 3 CROSSBACK cuenta con las últimas evoluciones del sistema DS Connect Nav que indica las mejores alternativas en tiempo real, teniendo

en cuenta el estado del tráfico y las condiciones meteorológicas. Además, también puede encargarse buscar parking y puntos de interés durante el trayecto.

Con la tecnología DS Park Pilot, aparcar deja de ser un problema. Este sistema detecta una plaza de parking adecuada para el tamaño del DS 3 CROSSBACK, simplemente pasando por delante a una velocidad de hasta 30km / h. En la pantalla táctil el conductor selecciona si desea estacionar en batería o en línea y solo tiene que mantener pulsado el botón Park para que la magia actúe.

Los centros urbanos están cada vez más restringidos a los automóviles con motor térmico. En este contexto, el DS 3 CROSSBACK E-TENSE se convierte en toda una alternativa para disfrutar de las atracciones del centro urbano sin tener que preocuparse de zonas de bajas emisiones y, sobre todo, sin tener que renunciar al diseño, el refinamiento y el confort de este SUV.

Su grupo propulsor cuenta con un motor eléctrico de 100kW (136cv) con un par de 260 Nm. Este auténtico "dream team" de tecnología avanzada permite ofrecer prestaciones destacadas, como una autonomía hasta 320 Km WLTP o una aceleración de 0 a 50 Km/h en sólo 3,3 segundos.

Nuevos Citroën C4 y ë-C4 100% eléctrico, un éxito 'made in Spain'

Tres meses le han bastado a la nueva generación del Citroën C4 para romper moldes en el mercado. Ya en marzo, la nueva berlina de gama media se ha situado como el segundo modelo más vendido de su categoría, una proeza que dice mucho sobre el atractivo de su estética innovadora, su completo equipamiento tecnológico y su alto nivel de confort. Un que trasciende fronteras, como demuestra que el 82,6% de los C4 y ë-C4 que se fabrican, en exclusiva mundial, en Madrid se destinan a la exportación.

El diseño innovador del Nuevo Citroën C4 es un factor importante en las espectaculares cifras de ventas de este modelo. Logra conjugar dos tendencias estéticas que hasta ahora parecían irreconciliables: la elegancia, la aerodinámica y la fluidez de las berlinas con la robustez y la posición sobreelevada de los SUV. Rompe los



códigos en el segmento de las berlinas compactas con su posición sobreelevada y su actitud, que se han conseguido gracias a unos voladizos cortos combinados con

ruedas de gran diámetro (690 mm) y con la altura libre al suelo de 156 mm.

La unión al suelo y el comportamiento en

carretera han sido características clave en las berlinas de la marca. Los Nuevos Citroën C4 y ë-C4 incorporan las innovadoras suspensiones con Amortiguadores Progresivos Hidráulicos®, que proporcionan un confort de máximo nivel y la sensación de viajar sobre una alfombra voladora para lograr el máximo bienestar a bordo, un elevado dinamismo y un gran placer de conducir.

Fruto del concepto amplio del confort propio de Citroën, la nueva generación del C4 recurre a la tecnología más avanzada para lograr una experiencia de conducción segura y relajante. Equipado con un cuadro de instrumentos digitales y una pantalla táctil de 25,4 cm (10") capacitiva, dispone de 20 tecnologías de ayuda a la conducción, como el Highway Driver Assist, un dispositivo de conducción autónoma de nivel 2, así como 6 avanzadas tecnologías de conectividad.

Nuevo Iveco T-Way: el vehículo más robusto diseñado para las misiones más extremas



IVECO ha presentado su nuevo vehículo pesado todoterreno, el IVECO T-WAY, a su red de concesionarios ya la prensa especializada internacional en un evento virtual. El IVECO T-WAY se basa en el legado de robustez y fiabilidad de la larga estirpe de vehículos ganadores para fuera de la carretera de la marca e introduce soluciones tecnológicas de última generación para superar todas las expectativas en términos de productividad, capacidad de carga útil, seguridad y confort de conducción. Estas características de extrema fuerza, alto rendimiento y confiabilidad se expresan claramente en el tema del lanzamiento de la campaña publicitaria: "LLÉVALO AL LÍMITE".

IVECO ha adoptado un enfoque innovador para el lanzamiento virtual, especialmente diseñado para IVECO Live Channel, ofreciendo a los participantes una experiencia

única, contando una historia inmersiva, compuesta por una mezcla de contenidos de vídeo e intervenciones en directo. La presentación sumergió a los invitados en un viaje de exploración a través del mundo off-road de IVECO y desveló la última creación de su larga estirpe de camiones legendarios.

El IVECO T-WAY ha sido diseñado para ofrecer las mejores prestaciones en cualquier misión todoterreno. Destaca por sus prestaciones fuera del asfalto, su robustez y su rigidez torsional. Hereda de sus predecesores la legendaria robustez del chasis de acero de alta resistencia con unos largueros de 10 mm de grosor, con un momento flector de 177 kNm que le sit en lo más alto del segmento. El eje delantero tiene una capacidad máxima de hasta 9 toneladas y, para maximizar la resistencia y el rendimiento, el cubo reductor en el eje trasero forma parte del equipamiento de serie.



Nueva Suzuki GSX-S1000: una nueva Naked de culto

Tercera gran novedad del año; en Suzuki hemos comenzado 2021 a todo ritmo para renovar la gama y consolidar una oferta cada vez más atractiva en todos los frentes. Llega el turno de la GSX-S1000, que es objeto de una importante actualización para seguir siendo una referencia entre las desnudas más deportivas y que a primeros de julio estará ya en los concesionarios. La GSX-S1000 ha sido siempre una moto muy equilibrada, un valor que se ha querido realzar aún más en este nuevo modelo, buscando el mejor equilibrio entre control, dinamismo y rendimiento. Una moto ágil ya la vez perfectamente adaptada para el día a día, tanto para adueñarse de la calle como de la carretera, con un diseño remodelado que no pasa desapercibido. Y con un motor adaptado a las exigencias de eficiencia, cumpliendo con las normas de emisiones Euro5.

Musculosa y vanguardista

La nueva óptica delantera de LED da forma a un frontal moderno, compacto y atractivo, que armoniza con su musculoso y emocional diseño. Las formas de la GSX-S1000 reflejan su carácter, perfilando un estilo minimalista pero a la vez agresivo.

Audi inicia la comercialización en España del Q4 E-Tron, su nuevo SUV compacto

Audi inicia la comercialización en el mercado español de su primer SUV eléctrico compacto, el Q4 e-tron, que está disponible con un precio de partida desde 44.460 euros. El versátil todocamino, que impresiona por su espacio interior, por su gran autonomía y por las soluciones pioneras en infotainment y sistemas de asistencia, se ofrece en dos versiones: el Q4 35 e-tron y el Q4 40 e-tron.



Tras abrirse el plazo de pre-registro el pasado 10 de marzo, arranca ahora la comercialización en España del Audi Q4 e-tron, el SUV eléctrico compacto de la marca de los cuatro aros. Las primeras unidades llegarán a los concesionarios en junio. La oferta comercial incluye las versiones Q4 35 e-tron, con un precio desde 44.640 euros; y Q4 40 e-tron, que parte desde 48.910 euros. Además de la variante de acceso, en ambas versiones los clientes pueden elegir entre tres líneas de equipamiento: advanced, S line y Black line. El 80% del mix de ventas se podrá acoger al plan MOVES III, que contempla ayudas a la compra de 5.000 euros, y de hasta 7.000 euros si se entrega un coche para achatar.

Tanto el Audi Q4 35 e-tron como el Q4 40 e-tron cuentan con un motor eléctrico que impulsa las ruedas traseras. La potencia en el Q4 35 e-tron es de 125 kW (170 CV), y su batería de 52 kWh de capacidad neta le permite alcanzar una autonomía de hasta 340 km, según el ciclo WLTP.

Los Peugeot de serie más potentes de la historia ya recorren las calles

El placer de conducir y la búsqueda de las máximas prestaciones forma parte de las señas de identidad de PEUGEOT. La electrificación abre nuevas oportunidades para ofrecer nuevas formas de disfrutar del automóvil pensadas para clientes que buscan conjugar sensaciones deportivas con bajas emisiones. Esta búsqueda de nuevas sensaciones se hace realidad con los Nuevos 508 y 508 SW PEUGEOT Sport Engineered, desarrollado por los equipos de ingeniería del departamento de competición de la marca.



Los Nuevos 508 y 508 SW PEUGEOT Sport Engineered, que están empezando a llegar a las calles y carreteras españolas, son la punta de lanza de la nueva generación de superdeportivos con la firma del León. La combinada de su motor gasolina PureTech 200 y sus dos mecánicas eléctricas, situadas, respectivamente, en el eje delantero y trasero, logran una potencia total de 360 CV, con 4 ruedas motrices.

Sus espectaculares aceleraciones de 0 a 100 Km / h en sólo 5,2 segundos se consiguen gracias a un par máximo de 520 Nm. Un mar de adrenalina que sólo emite 46 g / Km de CO₂ y que puede alcanzar una velocidad máxima de 250 Km/h.

Mini: el éxito que dura ya dos décadas

Un éxito que dura ya dos décadas: A principios de 2001, la producción de piezas de carrocería MINI comenzó en Swindon. Y un poco más tarde, el 26 de abril de 2001, el primer MINI nuevo salió de la línea de producción en Oxford. Desde entonces, MINI ha fabricado más de cinco millones de coches premium en Gran Bretaña. Sólo en la planta de Oxford se fabrican actualmente el MINI 3 puertas, el MINI 5 puertas y el MINI Clubman, así como el MINI Cooper SE totalmente eléctrico, todos juntos en la misma línea de producción.



El presidente del Consejo de Administración de BMW Group, Oliver Zipse, estuvo a cargo de la fabricación en la planta de MINI en Oxford de 2007 a 2008. Con motivo del 20º aniversario del inicio de la producción, afirma: “Felicidades a todos en las plantas de MINI de Oxford y Swindon por alcanzar un hito de fabricación tan grande. Todavía tengo muy buenos recuerdos de mi época en Oxford. Fue un verdadero placer trabajar en el corazón de la marca MINI con gente tan comprometida y apasionada, casi una cuarta parte de la cual ha dedicado estos 20 años o más a la fabricación de nuestros coches”.

Actualmente, más de 4.500 empleados altamente cualificados trabajan en las plantas de MINI en Oxford y Swindon, incluyendo 130 aprendices. Juntos, este sólido equipo garantiza que cada día nazcan unos 1.000 MINI, uno cada 67 segundos.

Rendimiento inteligente para una conducción sostenible y divertida: el nuevo ID.4 GTX

En el estreno mundial digital celebrado en el Aeropuerto de Tempelhof de Berlín, Volkswagen presentó su primer modelo de alto rendimiento totalmente eléctrico: el ID.4 GTX. La nueva marca deportiva aportará un rendimiento inteligente al mundo de la movilidad eléctrica. El ID.4 GTX es el primer modelo basado en la plataforma modular de propulsión eléctrica (MEB) equipado con tracción total con dos motores, uno en cada eje, y ofrece elementos de diseño atractivos y de calidad.



“La diversión no está reñida con la eficiencia y con el ID.4 GTX aportaremos una nueva dimensión de deportividad y dinamismo”, explica Ralf Brandstätter, Consejero Delegado de la Marca Volkswagen. “El miembro más emocional de la familia ID. Hasta la fecha demuestra que la movilidad eléctrica y el alto rendimiento deportivo son compatibles”.

El ID.4 GTX tiene un motor eléctrico tanto en el eje delantero como en el trasero. Juntos entregan una potencia eléctrica máxima de 220 kW (299 CV) * y pueden funcionar de forma conjunta, ofreciendo una tracción total eléctrica. Una novedad en la familia ID.

¿Sabemos cómo conseguir un sueño reparador?

Dormir bien es esencial para tener una buena salud y un buen estado de ánimo. Vamos a darte 8 consejos para descansar bien.

1.- Dúchate siempre antes de ir a dormir con agua caliente.

2.- Procura que los pijamas y sábanas sean cien por cien de algodón para evitar la electricidad estática.

3.- Mantén las sábanas y el dormitorio limpios, perfumados con algún aroma que te agrade, por ejemplo, puedes usar aceite esencial de lavanda vaporizado por la habitación o en la almohada, o aplicarte un par de gotitas en las sienes.

4.- Intenta poner la cabecera de la cama orientada al norte, es decir, que nuestra cabeza esté al norte y los pies al sur, con el fin de establecer una resonancia biológica con la orientación magnética terrestre.

5.- Cena al menos 3 horas antes de ir a dormir y evita las comidas abundantes y grasas. No tomes bebidas excitantes a lo largo del día como el café, las bebidas de cola o el té. En la cena no tomes alimentos estimulantes como, por ejemplo, ajos crudos o picantes.

6.- Evita ver en la televisión películas de temas violentos o que te produzcan tensión emocional.

7.- Practica alguna técnica de relajación. Concéntrate en la respiración, inhalando y soltando el aire muy despacio, olvidándote de todos los problemas y sintiendo cómo tu cuerpo se va inundando de una luz intensa de color azul. Siente cómo se relajan todos los músculos, especialmente los de los hombros, el estómago y las mandíbulas.



8.- Toma una infusión relajante mientras lees un libro para la mente y el alma que te llene de paz.

Si estos consejos no son suficientes, puedes tomar algún complemento que se ajuste a tus necesidades.

Para más información, puedes ponerte en contacto con nosotras en el correo herbolariounaturvida@hotmail.com o pasar a visitarnos.

Por Belén Díaz-Tapia Arroyo, gerente del Herbolario Naturvida, de Valdepeñas.

¡Síguenos!
en nuestras redes sociales y sé parte de nuestra comunidad

Lanza
Diario de La Mancha

Cines - Servicios



PARQUE DE OCIO LAS VÍAS

C/ Eras del Cerrillo, 1
13004 Ciudad Real
T. 926 21 06 67
www.cineslasvias.es

Dispone de 14 modernas salas de cine, todas en formato digital y 3 de ellas en formato 4K, lo último en innovación en tecnología.

Lunes, Martes y Jueves, se suprimen los primeros pases de tarde.

Miércoles día del espectador.

Precio entradas: 7.00 E
Día del espectador: 5.50 E
Sesión golfa: 5.50 E



Sinopsis: Tres vecinos de un suburbio se ven superados por sus problemas con la tecnología y las redes sociales. Con la ayuda de un pirata informático, deciden declarar la guerra a los poderosos gigantes tecnológicos. Tal vez su batalla esté perdida desde el principio, pero nunca se sabe.



MULTICINES CINEMANCHA

Avda. Constitución
Alcázar de San Juan
www.cinemancha.com

Los Martes se cierra por descanso, excepto días festivos. Miércoles y jueves día del espectador. Los jueves se realiza un pase de una película en V.O.S.E.

Precios entradas:
Laborables: 5,50 E
Sábados, Domingos, Festivos y Vísperas: 6,00 E
Día del espectador: 5,00 E
Dtos. días laborables (excepto día del espectador) de 0,5 E para niños menores de 9 años, jubilados mayores de 60 años y discapacitados



Sinopsis: Tras intercambiar su cuerpo con un asesino en serie (Vince Vaughn), una joven estudiante (Kathryn Newton) descubre que tiene menos de 24 horas antes de que el cambio sea permanente. Del director de "Feliz día de tu muerte".



MULTICINES ORTEGA

C/ Cañas 8-12
Puertollano
T. 926 428 637
www.multicinesortega.com

Disponemos de 6 modernas salas de cine, todas en formato digital con Sony Digital Cinema 4K, lo último en innovación en tecnología.

Los lunes se suspende el pase de las 18.00 horas. Martes cerrado por descanso. Miércoles y jueves día del espectador.

Precio entrada: 6.50 E
Día del espectador: 4.50 E



Sinopsis: Connor (Finn Little), un adolescente testigo de un asesinato, es perseguido por dos asesinos gemelos a través de las tierras salvajes de Montana. Aunque cuenta con Hannah (Angelina Jolie), una experta de la supervivencia para evitar que los secueces le den caza, un incendio cercano pronto amenaza con acabar con la vida de todos los implicados.



CINES LA DEHESA TOMELLOSO

Ctra. de Villarobledo, S/N
Tomelloso
www.cinesladehesa.com/
tomelloso

Dispone de 6 modernas salas de cine.

Martes cerrado por descanso.

Precio entrada: 6.50 E
Miércoles al cine (no festivos): 4,00 E
Jueves última oportunidad!: 3 E en las películas seleccionadas.
Carnet joven / Círculo de lectores: 4,50 E



MULTICINES VALDEPEÑAS

Avda. del Sur, s/n
Valdepeñas
T. 926 347 274
www.multicinesvaldepenas.es

Dispone de 14 modernas salas de cine.

Los Martes se cierra por descanso, excepto días festivos. Miércoles día del espectador.

Precios entradas:
Viernes, Sábados, Domingos, Festivos y Vísperas: 6,50 E
Día del espectador: 4,50 E
Lunes y Jueves: 5,00 E

CERRADO HASTA NUEVO AVISO

CERRADO HASTA NUEVO AVISO

Para más información sobre las carteleras y horarios de todos los cines pueden visitar la agenda de Lanza Digital

www.lanzadigital.com/servicios

Estrenos Cine - Servicios

ESTE CUERPO ME SIENTA DE MUERTE



Año: 2020
País: Estados Unidos
Director: Christopher Landon
Reparto: Vince Vaughn, Kathryn Newton, Alan Ruck, Uriah Shelton ...
Género: Terror. Thriller. Fantástico

SINOPSIS

Tras intercambiar su cuerpo con un asesino en serie (Vince Vaughn), una joven estudiante (Kathryn Newton) descubre que tiene menos de 24 horas antes de que el cambio sea permanente. Del director de "Feliz día de tu muerte".

TODAS LAS LUNAS



Año: 2021
País: España
Director: Igor Legarreta
Reparto: Itziar Ituño, Zorion Eguileor, Josean Bengoetxea, Haizea Carneros ...
Género: Terror

SINOPSIS

Durante los estertores de la última guerra carlista, una niña es rescatada de un orfanato por una misteriosa mujer que habita en lo profundo del bosque. Malherida, y sintiendo estar al borde de la muerte, la pequeña creerá ver en ella a un ángel que ha venido a buscarla para llevársela al Cielo. No tardará en descubrir, al amanecer del nuevo día, que este extraño ser le ha donado la vida eterna a cambio de su compañía. Bajo su nueva ..

EJÉRCITO DE LOS MUERTOS



Año: 2021
País: Estados Unidos
Director: Zack Snyder
Reparto: Dave Bautista, Ella Purnell, Ana de la Reguera, Theo Rossi ...
Género: Acción. Terror

SINOPSIS

Un grupo de mercenarios decide llevar a cabo el mayor atraco que jamás se haya realizado en la ciudad de Las Vegas justo después de que se produzca una epidemia de muertos vivientes. Para ello tendrán que adentrarse en una zona de cuarentena, con los riesgos que ello conlleva.

ESTRENOS

TELÉFONOS DE INTERÉS

Hospital General Ciudad Real	926 278 000
Hospital Quirón Salud Ciudad Real	926 255 008
Hospital Mancha Centro Alcázar	926 580 500
Hospital Santa Bárbara Puertollano.....	926 421 100
Hospital Gutiérrez Ortega Valdepeñas	926 320 200
Hospital V. Altagracia Manzanares.....	926 646 000
Hospital General Tomelloso	926 525 800

Centro de Salud Pío XII	926 214 114
Centro de Salud Torreón.....	926 230 035
Centro de Salud Puerta Toledo.....	926 231 731
Centro de Salud Alcázar 1.....	926 588 011
Centro de Salud Alcázar 2.....	926 546 413
Centro de Salud Manzanares 1.....	926 647 316
Centro de Salud Manzanares 2.....	926 610 412
Centro de Salud Puertollano 1.....	926 441 613
Centro de Salud Puertollano 2.....	926 411 901
Centro de Salud Puertollano 3.....	926 432 314
Centro de Salud Puertollano 4.....	926 432 350
Centro de Salud Tomelloso	926 505 530
Centro de Salud Valdepeñas 1	926 325 091
Centro de Salud Valdepeñas 2	926 347 981
Centro de Salud La Solana.....	926 633 900

Alcohólicos Anónimos

Violencia de Género

Policía Nacional.....091
 Guardia Civil.....062
 Policía Local

Emergencia.....112

HORARIO DE MISAS ARCIPRESTAL* Abril - Septiembre

Días laborables, sábados y vísperas de festivos

Mañana

8:30	Carmelitas
9:00	Catedral
12:00	San Pablo San Pedro
12:30	San Ignacio, Salesianos

Tarde

19:00	San Juan Bautista (martes, jueves y viernes, excepto en el mes de agosto) San Martín de Porres (miércoles y sábados)
19:30	Ntra. Sra. del Pilar San José Obrero (excepto del 16 de julio al 15 de agosto, de lunes a viernes) San Juan de Ávila Santiago (excepto julio y agosto)
20:00	Catedral El Salvador, Picón (sólo los sábados) San Ignacio, Salesianos San Pablo Santa María del Prado (La Merced) Santo Tomás de Villanueva
20:30	Ntra. Sra. de los Ángeles San Pedro Santa María Magdalena, Poblete (sólo los sábados) Santiago (en julio y agosto)

* Algunos lugares de culto y algunas celebraciones no aparecen en este horario porque están cerradas al público hasta nuevo aviso: Hospital, Marianistas, Siervas de María...

ARCIPRESTAZGO DE CIUDAD REAL

Domingos y festivos

Mañana

8:30	Carmelitas
9:00	Catedral Santiago
9:30	Capilla de los Remedios (excepto julio y agosto) Ntra. Sra. de los Ángeles San Pablo
10:00	Santo Tomás de Villanueva (excepto julio, agosto y septiembre)
10:30	San Ignacio, Salesianos San Pedro Santa María del Prado, (La Merced)
11:00	Santa María Magdalena, La Poblachuela (en julio, agosto y septiembre) Inmaculada Concepción, Valverde
11:30	Ntra. Sra. del Pilar San Juan Bautista (en julio y agosto) San Juan de Ávila San Pablo
12:00	Catedral El Salvador, Picón San José Obrero San Pedro Santa Catalina, Las Casas Santiago (en abril y mayo)
12:30	Ntra. Sra. de los Ángeles San Ignacio, Salesianos San Juan Bautista (excepto julio y agosto) San Juan de Ávila San Pablo Santa María del Prado (La Merced) Santa María Magdalena, Poblete Santo Tomás de Villanueva
13:00	San Pedro Santiago (excepto abril y mayo)
13:30	San Pablo (excepto julio y agosto)

Tarde

19:00	San Pablo
19:30	Santiago (excepto julio y agosto)
20:00	Catedral San Ignacio, Salesianos Santa María del Prado (La Merced) Santo Tomás de Villanueva
20:30	San Pedro Santiago (en julio y agosto)



marzo / abril / mayo 2021

DIPUTACIÓN DE
CIUDAD REAL

Ciudad realmente segura

ABENÓJAR **Laura García** ✦ ALAMILLO **Teatro Calderón** ✦ ALCÁZAR DE SAN JUAN **Aura Música** ✦ ALCOBA
Carmen Macareno ✦ ALCOLEA DE CALATRAVA **Malvados** ✦ ALCUBILLAS **Carmen Macareno** ✦ ALDEA DEL REY
Mar del Norte ✦ ALHAMBRA **AC Almenia** ✦ ALMADENEJOS **Marcos Romero Ángel** ✦ ALMEDINA **Laura**
García ✦ ALMODÓVAR DEL CAMPO **Wonderbrass AC Manchegos de Viento y Metal** ✦ ALMURADIEL **María**
Teresa Alcaide Ramírez ✦ ARENALES DE SAN GREGORIO **Laura García** ✦ ARENAS DE SAN JUAN **Pilar Hernández**
Baptista ✦ ARGAMASILLA DE ALBA **A. Coros y Danzas Mancha Verde** ✦ ARGAMASILLA DE CALATRAVA **G. San**
Isidro ✦ BOLAÑOS DE CALATRAVA **Eva María** ✦ BRAZATORTAS **Laura García** ✦ CABEZARADOS **Anaclea Pizpireta**
 ✦ CABEZARRUBIAS **Narea** ✦ CALZADA DE CALATRAVA **Dúo Belcorde** ✦ CAMPO DE CRIPTANA **Orquesto Plectro y**
Guitarra Ciudad de la Mancha ✦ CARACUEL DE CALATRAVA **Cheritrone** ✦ CARRIÓN DE CALATRAVA **Safiya Aisha**
 ✦ CARRIZOSA **AC La Gruta Teatro** ✦ CHILLÓN **Wonderbrass AC Manchegos de Viento y Metal** ✦ CIUDAD
 REAL **Heidi Hatch** ✦ CORRAL DE CALATRAVA **Carlos Rubio Wonderland** ✦ CÓZAR **Producciones 099** ✦ DAIMIEL
La Cantera Producciones ✦ EATIM CINCO CASAS **BM Argamasilla de Alba** ✦ EATIM EL HOYO **Rafa Acapulco**
 ✦ EL ROBLEDO **Eva María** ✦ FUENCALIENTE **Eva María** ✦ FUENTE EL FRESNO **María Rubí** ✦ GRANÁTULA DE CALATRAVA
Palike Teatro ✦ GUADALMEZ **A. Musical de Sacruela** ✦ HERENCIA **Corazón Oxidado** ✦ LA SOLANA **Arnoia**
Ensemble ✦ LLANOS DEL CAUDILLO **300 Alas Blancas** ✦ LOS POZUELOS DE CALATRAVA **A. Musical Santa Rosa**
de Lima ✦ LUCIANA **Ricardo Fernández del Moral** ✦ MALAGÓN **Il Parnasso Musicale** ✦ MANZANARES
Orquesta de Cámara Orfeo ✦ MESTANZA **AF Virgen de la Antigua** ✦ MIGUeltuRRA **Arnoia Ensemble** ✦
 MONTIEL **AC La Gruta Teatro** ✦ MORAL DE CALATRAVA **Teatro Calderón** ✦ NAVALPINO **Compañía de Danza**
Cristina Cañizares ✦ PEDRO MUÑOZ **300 Alas Blancas** ✦ PICÓN **David López DJ** ✦ PIEDRABUENA **Celcit**
España - Teatro La Veleta ✦ POBLETE **Eva María** ✦ PORZUNA **Banda de Música de Porzuna** ✦ POZUELO
 DE CALATRAVA **Pyramide Creaciones** ✦ PUEBLA DE DON RODRIGO **Juan Villen** ✦ PUEBLA DEL PRÍNCIPE **AC Almenia**
 ✦ PUERTO LÁPICE **Carmen Macareno** ✦ PUERTOLLANO **Aura Música** ✦ RUIDERA **Calatrava Brass Quintet**
 ✦ SACERUELA **AFyC Puertollano** ✦ SAN LORENZO DE CALATRAVA **Eva María** ✦ SANTA CRUZ DE MUDELA **AC Danzas**
Mazantini ✦ SOCUÉLLAMOS **The Bembé Collective** ✦ SOLANA DEL PINO **Eva María** ✦ TERRINCHES **Animancha**
 ✦ TOMELLOSO **The Bembé Colective** ✦ TORRALBA DE CALATRAVA **Arnoia Ensemble** ✦ TORRENUEVA **AC Teatro**
la Vereda ✦ VALDEPEÑAS **Corazón Oxidado** ✦ VILLAHERMOSA **María Rubí** ✦ VILLAMANRIQUE **Eva María** ✦
 VILLAMAYOR DE CALATRAVA **Arnoia Ensemble** ✦ VILLANUEVA DE LA FUENTE **Carlos Rubio Wonderland** ✦ VILLANUEVA
 DE LOS INFANTES **Eva María** ✦ VILLANUEVA DE SAN CARLOS **AC Amigos de la Música Villanueva** ✦ VILLAR DEL POZO
A Musical San Juan Bautista de Abenójar ✦ VILLARRUBIA DE LOS OJOS **Ricardo Fernández del Moral** ✦
 VILLARTA DE SAN JUAN **Rompehielos** ✦ VISO DEL MARQUÉS **Rondalla Viseña**

Programación: fechas, horarios y lugares en www.dipuer.es

LOS MUSEOS ABRIRÁN ESTE
SÁBADO HASTA LAS DOCE DE LA
NOCHE PARA CELEBRAR EL DÍA
INTERNACIONAL DE LOS MUSEOS

EL CERRO DE LAS CABEZAS, EL MUSEO MUNICIPAL, EL
MUSEO DEL VINO Y EL MUSEO DE LOS MOLINOS SE
SUMAN A LA CONMEMORACIÓN DE ESTE DÍA



LA EXPOSICIÓN INTERNACIONAL DE ARTES PLÁSTICAS CONTARÁ CON 58.000 EUROS EN PREMIOS

A PARTIR DEL 21 DE JUNIO PODRÁN PRESENTARSE OBRAS A ESTE CERTAMEN, CUYA MUESTRA
SE INAUGURARÁ EL 29 DE AGOSTO, DÍA EN QUE SE ENTREGARÁ LA MEDALLA DE ORO

ROSA PEÑASCO PUBLICA EL LIBRO "LA PRIMERA GRAN PANDEMIA DEL TERCER MILENIO"

EL EJEMPLAR HABLA DE LOS NUEVOS ASPECTOS
JURÍDICOS Y SOCIALES DERIVADOS DE LA
IRRUPCIÓN DEL CORONAVIRUS



LOS PARAGUAS HOMENAJEARÁN A QUIENES LUCHAN CONTRA LA PANDEMIA

J. M. QUINTANA OBTIENE EL PREMIO A LA MEJOR BANDA SONORA EN "ROMA SHORT FILM FESTIVAL"

CORRESPONDE A "THE BEETLE AND THE FIREFLY"
Y "DEFENSELESS" HA SIDO NOMINADA EN
"HOLLYWOOD NORTH FILM AWARDS"

Valdepeñas acoge unas jornadas de “Motivación y apoyo a personas con dificultades de acceso al empleo”

Esta actividad formativa se enmarca dentro del programa “Valdepeñas en clave de Inclusión” y está financiada en un 80% por el Fondo Social Europeo

M. G.
VALDEPEÑAS

El Pabellón Ferial “Esteban López Vega” acoge unas jornadas de “Motivación y apoyo a personas con dificultades de acceso al empleo”, que contaron con 30 asistentes y a las que se pueden incorporar más personas interesadas en las mismas para próximas sesiones.

Esta actividad formativa se enmarca dentro del programa “Valdepeñas en clave de Inclusión”, que está dentro del programa de Empleo, Formación y Educación, y está financiada en un 80% por el Fondo Social Europeo. La Concejalía de Desarrollo Empresarial del ayuntamiento las ha puesto en marcha y las imparte Aprofem. Se dirigen a personas con especial dificultad para encontrar empleo.

Las tres jornadas que se llevarán a cabo se centran en la orientación y el emprendimiento y a finales de año se realizarán otras dos jornadas.

“Estas jornadas son, sobre todo, de motivación, para darle a los alumnos herramientas y actitudes para llegar mejor a la empleabilidad de cara a conseguir un puesto de trabajo”, declaró Julia Cejudo, concejala de Desarrollo Empresarial.

Alejandro Martínez, presidente de Aprofem, dio las gracias al ayuntamiento por la oportunidad de trabajar con ellos. “Nos sentimos útiles a la hora de ayudar a personas que, sobre todo, ahora tras un año de pandemia, tienen dificultades para acceder al mercado laboral”.

Señaló que todos los esfuerzos que se hagan desde el ayuntamiento y su



MOMENTO DE LAS JORNADAS / M. G.

asociación son pocos y comentó que se están dando ideas “superpotentes” y que la gente está reaccionando. “Se está dando cuenta de que la actitud es fundamental para acceder al mundo laboral”. “Vivimos unas circunstancias muy difíciles, pero con actitud, con formación y con ayudas de organismo públicos y privados, tienen todas las posibilidades de salir adelante”.

Los asistentes son principalmente jóvenes y personas que han tenido dificultades para acceder al mercado laboral porque no tenían formación.

El programa conlleva un certificado de profesionalidad.

Las jornadas continuarán los días 10 y 24 de mayo.

Valdepeñas en clave de Inclusión

Dentro del programa “Valdepeñas en clave de Inclusión”, se han llevado a cabo diferentes itinerarios formati-

vos: dos en hostelería (uno de camarero y otro de ayudante de cocina), que empezaron 2019 y en 2020-2021 dos, de Atención socio-sanitaria y uno de community manager. Los itinerarios también conllevan orientación individualizada y tutorización.

Bonos para consumir en el comercio

A preguntas de los periodistas sobre la iniciativa que anunció el alcalde de Valdepeñas, Jesús Martín, de que habrá bonos para que los ciudadanos tengan descuentos a la hora de consumir en el comercio local, Cejudo contestó que la idea es hacer un bono de descuento para cada domicilio, que se gaste en los comercios locales. Las bases irán al próximo Pleno. También entrarán en esta iniciativa gimnasios, peluquerías y centros de estética, que han estado cerrados durante el estado de alarma.



POLICÍA LOCAL, BOMBEROS Y PROTECCIÓN CIVIL RESCATAN A UN PERRO DE UNA NORIA

La Policía Local de Valdepeñas, los Bomberos y voluntarios de Protección Civil colaboraron el domingo por la mañana, desde poco antes de las 11 horas, para rescatar a un perro pastor alemán que se cayó a una noria en el término municipal, tal y como recoge la Policía Local de la ciudad en su Twitter y el propietario del animal en su Facebook. Concretamente la noria se sitúa en el Polígono 164, parcela 93 (El Pañero). El perro que fue rescatado tuvo que estar nadando mientras estuvo en la noria para no ahogarse. No presentaba heridas tras ser rescatado. Lo peor fue el susto, dice su propietario, que ha dado las gracias a la Policía Local, a los Bomberos y a Protección Civil “por la magnífica actuación de recate de mi hijo de cuatro patas, a causa de que otro más “de los muchos” pozos y norias sin vallar. Gracias de corazón. No solo por la gran organización, coordinación entre cuerpos, también por el buen trato y comprensión que he recibido dada la situación de dichos profesionales hacia mí y después a mi perro. Eternamente agradecido. Gracias”. La Policía Local ha hecho informe de la noria para ponerlo en conocimiento de la Guardería Rural. El propietario del perro ha recibido diversas muestras de apoyo, alegrándose de que el pastor alemán se encuentre bien.

VALDEPEÑAS CELEBRÓ EL FIN DE SEMANA EL DÍA DE EUROPA, COMO ENTIDAD BENEFICIARIA DE LA EDUSI

Valdepeñas celebró el fin de semana el Día de Europa, que tiene lugar el 9 de mayo, como entidad beneficiaria de una Estrategia de Desarrollo Urbano Sostenible e Integrado (EDUSI), para financiar actuaciones y proyectos con los fondos europeos FEDER. “Se trata de una acción conjunta de comunicación en las 67 ciudades EDUSI de España, que consiste en iluminar de azul los monumentos más representativos de la ciudad y dar protagonismo a la bandera de la Unión Europea”, explicó el viernes la concejala de Desarrollo Empresarial, Julia Cejudo, apuntando que con ello “desde Valdepeñas ponemos en valor la importancia de la unión entre los países y lo que suponen financiaciones europeas como la EDUSI, que sirven para hacer realidad los objetivos de crecimiento inteligente, sostenible e integrador de las ciudades”. En Valdepeñas se iluminaron en azul la fachada de la Casa Consistorial, los monumentos de la Puerta del Vino, la escultura de La Galana y las letras corpóreas de la Avenida 1º de Julio, además de proyectar la bandera de la Unión Europea en la fachada de la Iglesia de la Asunción el sábado, 8 de mayo de 21.30 h a 23.30 horas.



La Exposición Internacional de Artes Plásticas contará con 58.000 euros en premios

A partir del 21 de junio podrán presentarse obras a este certamen, cuya muestra se inaugurará el 29 de agosto, día en que se entregará la Medalla de Oro

MAITE GUERRERO
VALDEPEÑAS

La teniente de alcalde de Cultura y Festejos, Vanessa Irla, presentó el miércoles las bases de la 82 Exposición Internacional de Artes Plásticas de Valdepeñas en el Museo Municipal, en el marco de la exposición “Volver a EmocionArte”, formada por obras del certamen que hacen un recorrido por las fases de la pandemia de la COVID-19. Destacó que el certamen cuenta con 58.000 euros en premios: 15.000 euros del Ayuntamiento de Valdepeñas para la Medalla de Oro de la exposición y 43.000 euros pertenecientes al Fondo de Adquisición de obra.

En cuanto al Fondo de Adquisición, el ayuntamiento aporta otros 15.000 euros, la Junta de Comunidades 10.000, Félix Solís Avantis 8.000, la Diputación Provincial 7.000 y Francisco Delgado Asociados 3.000. Irla dio las gracias a todos los mecenas por su colaboración. “Es muy importante apoyar a los artistas a través del mecenazgo, sobre todo, en estos momentos”. Recordó que el mecenazgo de esta exposición se puso en marcha en 1992 y ha hecho que el certamen nutra a exposiciones públicas y privadas.

Los ciudadanos también podrán adquirir obras.

Podrán presentarse al certamen obras de pintura y escultura (dos como máximo) del 21 de junio al 9 de julio en el Pabellón Ferial “Esteban López Vega” de manera presencial o enviándolas. Con las obras seleccionadas se hará la exposición, que se inaugurará el 29 de agosto en el Centro Cultural “La Confianza”, día en que tendrá lugar la entrega de la Medalla de Oro. Se hará un catálogo con las obras seleccionadas.

Irla puso en valor que la Exposición Internacional de Artes Plásticas de Valdepeñas sea decana en el país. Se puso en marcha en 1940 y desde 2001 cuenta con la Medalla de Oro al Mérito de las Bellas Artes. “El éxito de esta exposición radica en que la ciudadanía la ha hecho suya. Forma parte de nuestra vida. Así como en el apoyo de las diferentes Corporaciones municipales en estos 82 años”.

La teniente de alcalde resaltó que la Exposición de Artes Plásticas es un



PRESENTACIÓN DE LAS BASES DE LA EXPOSICIÓN / M.G.

reflejo de nuestra sociedad, tanto en la muestra “Volver a EmocionArte”, que se centra en el coronavirus, como cada año al reflejar la sociedad del momento. “El año pasado la exposición se hizo con las obras ganadoras en diferentes años, siendo también reflejo de nuestra sociedad. La exposición ha ido avanzando al igual que nuestra sociedad ha ido evolucionando”.

Por último, Irla invitó a los artistas a participar.

Al máximo nivel de eventos culturales

Por su parte, el delegado provincial de Educación, Cultura y Deportes de Ciudad Real, José Caro, declaró que “el ayuntamiento es el verdadero motor que ha permitido la supervivencia de la exposición tantos años y la ha situado al máximo nivel de eventos culturales nacionales e internacionales”.

Destacó que la exposición haya sabido aprovechar la sinergia entre instituciones públicas y privadas y se haya convertido en referente en la creación artística. Dijo que las administraciones promueven acciones para mejorar los procesos colaborativos.

Caro recordó que la Junta ha estado presente como mecenas y que tanto la Viceconsejería de Educación y Cultura como “Impulsa” pretenden difun-

dir la labor de los artistas. “Castilla-La Mancha está comprometida en apoyar iniciativas para actividades culturales”. Comentó que trabaja en un fondo de artes visuales y en un catálogo de exposiciones itinerantes para ponerlas a disposición de los municipios, así como entrega medallas al Mérito Cultural en Castilla-La Mancha, con un apartado a las artes plásticas.

También puso en valor que la Exposición Internacional contribuya al arte contemporáneo y cree conciencia cultural del momento. “Esta edición quizás tenga un componente de rebeldía. Es un acto reivindicativo ante la adversidad que hemos vivido y que estamos viviendo, un acto de legítima defensa”.

Animó a los creadores a participar en el certamen con nuevas propuestas, que ayuden a entender la realidad.

El diputado provincial Dionisio Vicente, afirmó que el certamen es el más importante a nivel nacional. “A lo largo de la historia seguro que ha pasado momentos difíciles como este. Hay que apoyar al mundo del arte y a los artistas, quienes transmiten lo que nos ha tocado vivir, que ha sido difícil”.

Felicité al ayuntamiento por seguir manteniendo el certamen y dijo que es un orgullo para la Diputación seguir colaborando. “Estamos seguros de que será un revulsivo”.

Cáritas Valdepeñas destinó 161.338 euros a los distintos programas que desarrolla en el municipio

LANZA
VALDEPEÑAS

Como en años anteriores, Cáritas Interparroquial de Valdepeñas ha presentado la memoria del año 2020, sus Números con Rostro, y destaca que destinó 161.338 euros a los distintos programas que desarrolla en el municipio para atender a 628 personas durante el pasado año en los diversos programas llevados a cabo, cubriendo parte de sus necesidades básicas.

En cuanto al número de ayudas que han sido prestadas durante el año 2020, se han facilitado 1.885 prestaciones, siendo la alimentación, ropa y calzado el tipo de ayuda más solicitada, aunque también ha aumentado considerablemente el apoyo económico para cubrir necesidades de medicación, suministros (cortes de luz), alojamiento, transporte, alquileres y enseres.

El gasto ejecutado en 2020 en el Área de Acción Social ha supuesto un total de 102.756 euros, destinado al desarrollo de proyectos, los cuales han sido un instrumento para llegar a las personas en situación de vulnerabilidad y/o exclusión social.

Los proyectos realizados han sido los de Acogida y Seguimiento Familiar, Atención a Personas Sin Hogar, Acogida a Personas Temporeras en Campaña de Vendimia y Aceituna, Taller Prelaboral Huertos Ecológicos, Taller Educativo y de Crecimiento Personal, Talleres de Hábitos Saludables, Nutrición y Alfabetización, Taller de Sensibilización y Concienciación en Centros Educativos; Acciones de formación y dinamización del Voluntariado; así como Servicio de Empleo.

Señalar que, además de la gestión e intervención de estos proyectos, Cáritas Interparroquial de Valdepeñas, también, ha apoyado económicamente en 2020 otros proyectos y acciones, desarrollados y ejecutados en la provincia, los cuales han necesitado ayuda económica para su realización, como han sido: Apoyo al Centro de Drogodependientes “Siloé” de Cáritas Diocesana, apoyo al Hogar de Nazaret, en el Área de Cooperación Internacional: Proyecto de ayuda humanitaria para personas afectadas por el coronavirus. Cáritas Yurimaguas (Perú) y apoyo a otros proyectos y necesidades de Cáritas Diocesana de Ciudad Real (Centros de Atención Integral a Sin Hogar, etc..).

Los museos abrirán este sábado hasta las doce de la noche para celebrar el Día Internacional de los Museos

El conjunto arqueológico del Cerro de las Cabezas, el Museo Municipal, el Museo del Vino y el Museo de los Molinos Gregorio Prieto se suman a la conmemoración de este día

LANZA
VALDEPEÑAS

Valdepeñas conmemorará este sábado, 15 de mayo, el Día Internacional de los Museos ampliando su horario habitual hasta las doce de la noche. De esta manera, el consistorio se suma un año más al evento que fue creado en el año 1977 por el Consejo Internacional de Museos (CIM), para sensibilizar al público sobre el papel de estos centros en el desarrollo de la sociedad.

Los espacios museísticos de titularidad municipal como el conjunto arqueológico Cerro de las Cabezas, el Museo Municipal y el Museo de los Molinos Gregorio Prieto, abrirán por tanto hasta la medianoche ofreciendo de manera gratuita una alternativa cultural nocturna durante la jornada del sábado, en el que se ofrecerá en la entrada de cada uno información detallada del contenido de cada uno de los espacios museísticos para realizar una visita libre, cumpliendo con todas las medidas de seguridad.

De igual modo abrirá sus puertas hasta las 0.00 horas el Museo del Vino, con un precio de la entrada de 3 euros, 1,5 euros para jubilados y estudiantes y gratuita para menores de 12 años.

Los visitantes podrán encontrar en



EL CENTRO DE INTERPRETACIÓN DEL CERRO DE LAS CABEZAS / LANZA

las salas del Museo Municipal la exposición 'Volver a EmocionArte', una muestra compuesta por 16 obras con piezas, la mayoría de la Exposición Internacional de Artes Plásticas, que hace un repaso por las fases que ha vivido la sociedad desde el inicio de la pandemia. Además, el museo también expone algunos de los hallazgos arqueológicos del yacimiento íbero Cerro de las Cabezas y una selección de las obras premiadas a lo largo de la historia de la Exposición Internacional de Artes Plásticas.

Por otro lado, el Museo de los Molinos alberga una amplia selección de obras del artista Gregorio Prieto relativas a los molinos, así como paneles

informativos sobre la gesta histórica de Valdepeñas del 6 de junio de 1808 y una sala dedicada al legado de Antonio Vasco.

El conjunto arqueológico Cerro de las Cabezas ofrece, además de su yacimiento, una visita por su centro de Interpretación.

Por último, abrirá sus puertas también hasta las 0.00 horas el Museo del Vino, alzado sobre la antigua bodega de Leocadio Morales, fechada en 1901. Fue de las que vivió más intensamente el auge comercializador y exportador de los vinos de Valdepeñas a comienzos del siglo pasado. En su interior acoge toda la historia y tradición de la Denominación de Origen Valdepeñas.

EL INSTITUTO DE LAS MUJERES ADJUDICA A GRUPO OESÍA UN CONTRATO PARA GESTIONAR SU SERVICIO TELEFÓNICO DE INFORMACIÓN

Grupo Oesía, compañía con instalaciones en Valdepeñas, ha sido la empresa adjudicataria del contrato para uno de los servicios claves del Instituto de las Mujeres: el servicio telefónico gratuito de información y atención sobre los derechos de las mujeres, 900 19 10 10. En este nuevo contrato se ha valorado positivamente el firme compromiso de la compañía tecnológica en materia igualdad.

EL GRUPO DE ACCIÓN DE AMNISTÍA INTERNACIONAL DE VALDEPEÑAS CELEBRÓ UN ACTO REIVINDICATIVO PARA PEDIR VACUNAS PARA TODOS

En el marco de la campaña "Un pinchazo justo: Acceso universal a las vacunas contra la COVID-19", Amnistía Internacional Castilla-La Mancha celebró un acto reivindicativo organizado por el Grupo de Acción de Amnistía Internacional de Valdepeñas el 8 de mayo en el Hospital General de la localidad.

ORGANIZADA UNA PEREGRINACIÓN A SANTIAGO DE COMPOSTELA

La Hermandad de Misericordia y Palma ha organizado una Peregrinación a Santiago de Compostela para este verano, con motivo del "Xacobeo 2021" o Año Santo Jubilar compostelano. Este Camino de Santiago se realizará la semana del 18 al 25 de julio. La Peregrinación está abierta a los hermanos y cualquier otra persona. El plazo de inscripción finalizará el 10 de junio.

LA UNED TRATA EL DESAFÍO DE LA CIBERSEGURIDAD EN SU CURSO DE SEGURIDAD Y DEFENSA

El Curso de Experto en Seguridad y Defensa de la UNED analizó el lunes en una nueva ponencia la organización de la gobernanza y de la seguridad internacional en el contexto creado por la aparición del ciberespacio y el martes se centró en la "Ciberinteligencia en la Lucha contra el Terrorismo Yihadista".



JUANJO ARTERO SE CONVIERTE EN 'UN MARIDO IDEAL' ESTE SÁBADO EN EL AUDITORIO

El Teatro Auditorio Municipal 'Francisco Nieva' acogerá este sábado a las 20 horas la función teatral 'Un marido ideal', basada en la obra de Oscar Wilde. Una crítica divertida e irónica de la sociedad contemporánea dirigida por Juan Carlos Pérez de la Fuente con Juanjo Artero como actor principal.

MUREDA ACAPARA LA MAYOR EXTENSIÓN MUNDIAL DE VIÑEDO ECOLÓGICO EN MANOS PRIVADAS

Bodegas Mureda representa en la actualidad la mayor extensión mundial de viñedos ecológicos en manos privadas. Entre los últimos premios obtenidos por la bodega, que apuesta por la sostenibilidad, su espumoso "Sweet Seduction", consiguió Medalla de Oro en Berliner Wine Trophy.



VALDEPEÑAS ENTREGA LOS PREMIOS DEL XXIII CONCURSO DE CRUCES DE MAYO

Valdepeñas entregó el jueves, día 6 los premios del XXIII Concurso Local de Cruces de Mayo, que organizó la concejalía de Participación Ciudadana a través de las redes sociales. Aurelio Cárdenas, Ángel Francisco Villalta y José Ramón Guerra fueron los ganadores.

Los paraguas decorativos homenajearán a algunos colectivos que luchan contra la pandemia

El ayuntamiento está comenzando a colocar más de 4.000 paraguas que ayudarán a potenciar el comercio y la hostelería y servirán de reclamo turístico

M. G.
VALDEPEÑAS

La concejala de Desarrollo Empresarial y Comercio del Ayuntamiento de Valdepeñas, Julia Cejudo, informó el martes en rueda de prensa de que los paraguas decorativos que cada año se colocan en las calles céntricas de la ciudad homenajearán este año a algunos colectivos que luchan contra la pandemia.

En total se colocarán más de 4.000 paraguas en colaboración con las concejalías de Comercio, Turismo y Obras, con una inversión de 10.450 euros, que se han comenzado a poner y que se espera que puedan contemplarse desde junio hasta mediados de septiembre.

Los paraguas sirven para mitigar el calor, potenciar el comercio y la hostelería, así como el turismo. Se suelen colocar siguiendo alguna temática, y este año se ha decidido hacer un homenaje a los colectivos que luchan contra el coronavirus. Además, cuando pase el verano, los paraguas que estén en buen estado se donarán a un colectivo para que pueda venderlos y obtener fondos para seguir con su actividad. Este año



LOS PARAGUAS DECORATIVOS DE VALDEPEÑAS / LANZA

aún no se ha decidido a que colectivo se destinarán, pero mantendrán este carácter social.

El año pasado los paraguas que conforman un "toldo multicolor" que lleva poniéndose desde 2014 cada verano, no se colocaron por la situación que había debida a la COVID-19, pero este año se ha retomado la iniciativa.

Cejudo destacó que suponen un foco de atracción para visitantes, gente que se acerca a Valdepeñas a hacer sus compras, visita la localidad y se hace fotos y vídeos con los paraguas que sube a sus redes sociales mostrando un paisaje único en la región, muy llamativo.

"Aún estamos lejos de poder decir

que hemos derrotado al virus, pero es cierto que el final del túnel está mucho más cerca que hace un año, sobre todo, gracias a las vacunas y si somos responsables. Los sectores más perjudicados por la crisis económica provocada por la pandemia necesitan de un ambiente propicio para captar público", manifestó la concejala.

"Los paraguas dan un toque especial que nos distingue de otras poblaciones como cabecera de comarca y ayudan a dinamizar el comercio y la hostelería, unos de los sectores más afectados por la pandemia".

Colores que representan a colectivos

Los colores de los paraguas representarán a varios colectivos. Así en la calle Virgen podrán verse paraguas blancos, como tributo a los sanitarios; y en la calle Juan Alcaide, desde la plaza de España hasta la Plazoleta Balbuena, se colocarán paraguas de color naranja alusivos a los voluntarios de la agrupación de Protección Civil.

Por otro lado, en un primer tramo de la calle Bernardo de Balbuena, desde la plaza de España, se instalarán paraguas de color amarillo, en referencia al transporte sanitario, y en un segundo tramo de la calle los paraguas serán de color azul oscuro, identificando a la Policía Nacional.

En la calle Real, un primer tramo tendrá color azul claro, relacionado con la Policía Local, y en el segundo tramo paraguas verdes oscuros, en alusión al uniforme de los guardias civiles.

Por último, en la calle Castellanos se colgarán paraguas verdes alusivos a los quirófanos y en la calle Escuelas, los paraguas formarán los colores de la bandera de España.

Valdepeñas forma a jóvenes como directores de Actividades Juveniles

M. G. - LANZA
VALDEPEÑAS

El área de Juventud del Ayuntamiento de Valdepeñas entregó los diplomas acreditativos del curso que ha realizado de Director/a de Actividades Juveniles. Se trata de una acción formativa en la que han participado once jóvenes con el fin de mejorar su empleabilidad, que se suman a otros cursos realizados en los últimos meses de monitor de actividades juveniles, en los que participaron más de 60 alumnos y alumnas.

"Hemos apostado fuerte por la formación", subrayó la concejala de Juventud, Inmaculada Pacheco, precisando que "realizamos tres cursos de monitor de actividades juveniles y este último de director de actividades juveniles, con lo que pretendemos mejorar la



ENTREGA DE DIPLOMAS DEL CURSO / LANZA

empleabilidad de los jóvenes y favorecer su futura situación en el mercado laboral, por lo que es muy importante para nosotros seguir apostando por

este tipo de formación".

Semanas temáticas

Por otra parte, la semana pasada (del

jueves al domingo) el área de Juventud celebró la Semana de la Familia, organizada con motivo del Día de la Madre.

El jueves pasado llevó a cabo un quizz familiar a través de las redes sociales de Facebook e Instagram. Colgó fotografías de familias famosas y realizó preguntas sobre las mismas.

El viernes pasado la propuesta fue subir fotografías familiares a Instagram y Facebook. y el sábado hubo un taller de cocina online.

Para acabar, el domingo tuvo lugar una actividad familiar en la que fue necesario seguir pistas para encontrar códigos QR repartidos por diferentes puntos de la localidad.

La concejalía viene organizando semanas temáticas relacionadas con fechas destacadas. La anterior fue con motivo del Día del Libro. También se han celebrado la Semana de la Salud, la Semana Santa, la Semana de la Primavera y la Semana Matemática.

"La participación en las actividades es cada vez mayor", indican desde el área de Juventud.

Rosa Peñasco publica el libro “La primera gran pandemia del Tercer Milenio”

El ejemplar habla de los nuevos aspectos jurídicos y sociales derivados de la irrupción del coronavirus

M. G.
VALDEPEÑAS

La valdepeñera Rosa Peñasco ha publicado el libro titulado “La primera gran pandemia del Tercer Milenio. Nuevos aspectos jurídicos y sociales derivados de la irrupción del coronavirus”, que está escrito en tiempo real durante el confinamiento de 2020 “que nos dejó en shock a todos. Al principio no podía escribir, pero abrí el ordenador y vi que había miles de noticias diarias con opiniones diferentes, muchas fake news. No sabías a qué atenerte. Yo recogí esa información y la analicé”.

Asegura que es “un libro para recordar”. “Seguimos con la pandemia, pero parece que hemos olvidado mucho de lo que pasó esos meses: que no había mascarillas, que los médicos trabajaban con bolsas de basura porque no tenían equipos, la necesidad de buscar un culpable, que Trump se salió de la OMS, las fake news...”.

El libro está dedicado a quienes se han ido con la pandemia. Al principio del mismo dice que es para no olvidar. “Es como un documento histórico, una recopilación periodística de lo que pasó esos meses que cambiaron el mundo”.

El ejemplar también analiza otras pandemias de la historia y predice que iba a haber rebrotes antes de que los hubiera, analiza los movimientos y los intereses de signos políticos opuestos, habla del derecho a la salud y de las residencias de mayores...

Se publicó antes del Día del Libro, pero aún no se ha presentado.

Rosa Peñasco ha manifestado que una de las cosas que nos enseña esta época es a bailar con la incertidumbre. “Podemos hacer planes y se van a la porra”.

El libro está dirigido a quien quiera recordar aquellos días, “porque quien no conoce su historia, está obligado a repetirla”. “La sociedad está traumatizada y está deseando pasar página y ol-



LA VALDEPEÑERA ROSA PEÑASCO / LANZA

vidar, pero si negamos nuestra historia, la repetiremos”.

Además de este ensayo sobre la COVID-19, Peñasco también publicó anteriormente otro titulado “COVID-19: ¿un antes y un después en la Historia de la Humanidad?”.

Otros proyectos

La autora ha declarado que no le gusta que la encasillen en un género. “Me expreso según me dé: a través de la poesía, la novela, temas científicos o sociales, como el coronavirus”.

Rosa Peñasco ha recordado que el año pasado participó en varios actos en Valdepeñas y el confinamiento le pilló en la localidad “y aquí sigo”.

Es profesora de Trabajo Social en la UNED y ha estado teletrabajando.

También ha escrito un libro que está en imprenta, “UniversalizARTE”, que habla del arte en la universidad como medio docente y terapéutico. Se publicará próximamente.

La valdepeñera imparte un curso de verano sobre ese tema en la UNED, sobre el arte en la ciencia y la ciencia en el arte. “Hay que intentar integrarlos”.

En este sentido, escribió “La copla sabe de leyes”, donde explica derecho

con letras de copla.

Por otra parte, Rosa Peñasco ha destacado “la gente buenísima” que hay en la localidad, como un youtuber físico que tiene millones de seguidores (José Luis Crespo, Quantum Fracture). Ha señalado que se apuntó a un curso de la Universidad Popular para hacerse youtuber, en el que aprendió a hacer vídeos. “No me gusta enseñar la cara, pero sí hacer vídeos. Estoy descubriendo otra manera de expresarme, divertida y diferente”.

También se define como “palabrarista” porque “me gusta hacer malabares con las palabras y también invento frases. Es algo que funciona muy bien en las redes sociales”.

Por otra parte, tiene un libro pendiente de que se lo acepten para publicar. Es un ensayo de humor manchego. También está escribiendo otras cosas para otro libro, más espiritual y escribe artículos.

“La creatividad es necesaria en mi vida. Tiene que tener su espacio, porque si no, explota. Voy navegando entre lo que me da de comer y lo que me da de soñar. No sé cuál de las dos cosas es más importante. Son compatibles. Debe haber un equilibrio”.

Gregorio Sánchez presenta su renuncia como concejal del Grupo Municipal de IU

M. G.
VALDEPEÑAS

Gregorio Sánchez declaró el martes en rueda de prensa que el lunes presentó en la Secretaría General del ayuntamiento su renuncia como concejal del Grupo Municipal de IU por motivos sobrevenidos de carácter personal y profesional que “me obligan a tomar esta decisión de dejar el cargo de concejal y, con ello, la dedicación a la actividad política municipal, en la que tan a gusto me he encontrado en los últimos diez años, en los que he intentado dar lo mejor de mí, convencido de que entre todos y todas hacíamos una Valdepeñas mejor”.

Manifestó que ha sido “una experiencia única que me ha dado la oportunidad de conocer a mucha gente buena, siempre dispuesta a colaborar, a enseñarme, y a hacer mucho más efectivo mi trabajo como concejal. Mi sincero agradecimiento para tanta gente buena que me ha ayudado y con la que he compartido estos últimos diez años”.

Añadió que “no existe mayor motivación que mejorar la vida de las personas”.

Dio las gracias a sus compañeros de partido, a los miembros de la Corporación, a los trabajadores municipales, a las asociaciones y colectivos y a los medios de comunicación.

Sánchez explicó que informó de la decisión de su renuncia a finales del año pasado a los órganos de IU, poniendo su cargo a disposición de la asamblea local en noviembre. “Mayo fue la fecha tope inexcusable para no continuar”.

La renuncia será efectiva en el Pleno de junio y en julio ocupará su cargo Alberto Parrilla, coordinador local de IU Valdepeñas.

Gregorio Sánchez lleva tres legislaturas como concejal y se ha presentado tres veces como candidato a la alcaldía de Valdepeñas.



EL GRUPO JOVEN DE LA HERMANDAD DE NUESTRA SEÑORA DE LA SOLEDAD PREPARA LA CONFERENCIA “EL ROSARIO Y LOS JÓVENES”

El Grupo Joven de la Hermandad de Nuestra Señora de la Soledad (Parroquia del Cristo), continúa inmersos en la celebración de su V Aniversario Fundacional. Tras la primera conferencia la pasada cuaresma, en la que se trató la trayectoria de los jóvenes a través de la historia en las hermandades de la ciudad, este sábado, 15 de mayo a las 21 horas en la Parroquia del Cristo tendrá lugar la segunda ponencia del ciclo de conferencias previsto para este año, “El rosario y los jóvenes”, impartida por Patricia Castellano. Durante este acto, se darán a conocer los nombres de los premiados en el concurso provincial de fotografía “Dejad que los niños se acerquen a mí”.

José Manuel Quintana obtiene el premio a la mejor banda sonora en el festival de cine “Roma Short Film Festival”

La banda sonora corresponde a “The Beetle and the Firefly” y, por otra parte, “Defenseless” ha sido nominada a mejor banda sonora en el festival de cine “Hollywood North Film Awards”

M. G.
VALDEPEÑAS

El valdepeñero José Manuel Quintana recibió el lunes dos buenas noticias que se suman a sus éxitos como compositor de bandas sonoras y que reconocen su trabajo en dos películas rodadas en Los Ángeles (USA). Por una parte, “The Beetle and the Firefly”, del director mexicano Lorenzo Mendoza, y protagonizada por Tyler Schuelke, ha obtenido el premio a mejor banda sonora en el festival de cine “Roma Short Film Festival”.

Según explicó Quintana, se trata de “una película con una historia preciosa, que transmite un mensaje muy positivo, y esperanzador, alentándonos a no dejar de creer, incluso en los peores momentos. Algo que se agradece tanto y se hace tan necesario en esta época tan dura que estamos viviendo. He disfrutado mucho durante todo el proceso de creación de la banda sonora. Ha sido un placer trabajar junto con Lorenzo, director y guionista de este cortometraje. Su visión musical y su gusto especial por la música, junto con la magnífica actuación de Tyler, fueron un gran aporte para mí a la hora de crear esta banda sonora. Comparo este premio con ellos y el resto del equipo”.

Por otra parte, el valdepeñero conoció el lunes la noticia de que ha recibido



EL COMPOSITOR VALDEPEÑERO JOSÉ MANUEL QUINTANA / LANZA

una nominación a mejor banda sonora en el festival de cine “Hollywood North Film Awards”, por la banda sonora de “Defenseless”, del director colombiano Javier Augusto Núñez.

Esta película ya otorgó a Quintana el premio a mejor banda sonora en Dreamachine International Film Festival, y la nominación a principios de este año en los Hollywood Music in Media Awards.

“No para de darnos alegrías y, en este caso, además de la nominación a mejor banda sonora, está nominada en otras ocho categorías en este festival: a mejor cortometraje, actriz principal (Valentina Latyna), actor secundario (José Rosete), fotografía (Ray Gallardo),

diseño de producción (Javier Augusto Núñez), vestuario (Macela Robinson), sonido (Jairzinho López Pedroza), y maquillaje (Londyn Brown-Smith). Me alegro mucho por todo el equipo y, en especial, por nuestro director, Javier, que desde aquí le mando un saludo y mucho ánimo. Ojalá muchas de esas nominaciones se materialicen en la gala del 30 de mayo en varios premios para la película”.

José Manuel Quintana ha conseguido varios premios y en 2020 recibió la Medalla de las Bellas Artes ‘Gregorio Prieto’ entregada por el Ayuntamiento de Valdepeñas en los reconocimientos de Honores y Distinciones.

La Guardia Civil de Valdepeñas incauta más de un kilo de cocaína en la A-4, en el término municipal de Santa Cruz de Mudela

LANZA
VALDEPEÑAS

La Guardia Civil de Ciudad Real ha detenido a una persona en la A-4 y ha incautado más de un kilo de cocaína, en el término municipal de Santa Cruz de Mudela. Efectivos de la Guardia Civil de la Compañía de Valdepeñas se encontraban realizando un operativo en la A-4. Durante el mismo, observaron un vehículo ocupado por una persona que levantó las sospechas de los guardias civiles, motivo por el cual fue identificado su conductor, además de proceder a un registro del vehículo.

El resultado fue la incautación de



1.022 gramos de cocaína, que el ahora detenido portaba en una bolsa en el interior del maletero del vehículo, que se dirigía hacia Andalucía.

En relación con estos hechos, ha sido detenida una persona de 42 años de

edad y vecino de Lagoa (Portugal).

El detenido, las diligencias instruidas, la droga intervenida, así como el vehículo implicado, han sido puestos a disposición del Juzgado de 1ª Instancia e Instrucción de Guardia de Valdepeñas.

ALTOS DE TAMARON GRAN RESERVA 2014, CON DO RIBERA DEL DUERO, GALARDONADO COMO ‘MEJOR VINO ESPAÑOL’ EN EL ‘FRANKFURT INTERNATIONAL TROPHY’

El certamen ‘Frankfurt International Trophy’ ha reconocido al vino Altos de Tamaron Gran Reserva 2014 como el ‘Mejor Vino Español’. Este vino, de Pagos del Rey (insignia de Félix Solís), ha sido galardonado con una medalla de oro por este prestigioso concurso alemán, entre más de tres mil ochocientos vinos catados. Altos de Tamaron Gran Reserva, con DO Ribera del Duero, es un vino fiel representante de la bodega, debido a su singularidad y privilegiada localización en Olmedillo de Roa y a sus uvas procedentes de viñedos viejos. A este reconocimiento, se suma la medalla de oro otorgada por ‘Berliner Wein Trophy’. Acumulando un total de cinco medallas de oro en los últimos tres años.

En la misma línea se encuentra el grupo Felix Solís Avantis, que ha alcanzado una cifra histórica entre todos los participantes de los tres certámenes más importantes de Alemania. Entre la amplia gama de vinos participantes: Crianza, Reserva y Gran Reserva han recibido un total de 43 medallas de oro, de las cuales, 14 corresponden al certamen ‘Frankfurt International Trophy’ y 29, al ‘Berliner Wein Trophy’, el concurso enológico más grande del mundo bajo el patrocinio de la Organización Internacional de la Viña y el Vino (OIV). Además, de las 21 medallas de oro y 18 de plata, del concurso internacional ‘Mundus Vini’.

DON SIMÓN, DE BODEGAS GARCÍA CARRIÓN, CUMPLE 40 AÑOS

Don Simón, de Bodegas García Carrión, coincidiendo con el aniversario de sus 40 años, lanza un nuevo vino tinto tempranillo y blanco verdejo en botella de cristal de un litro con una apuesta por la sostenibilidad: la botella es ecológica y más ligera.

Don Simón es un referente de cómo una empresa familiar ha conseguido vender millones de litros de vino en todo el mundo.

En la década de los 80, una frase se instaló en nuestras vidas y en nuestras casas: ¡Voy a comer con Don Simón! Así lo repetían diferentes personajes en una campaña de publicidad histórica que presentaba un vino que era, en sí mismo, una auténtica revolución: calidad y precio iban de la mano. Al poco tiempo se convirtió en el vino más vendido y el eslogan que lo hizo famoso aún es recordado por todos.

VALDEPEÑAS RECONOCERÁ A MÁS DE CINCUENTA DEPORTISTAS ESTE VIERNES EN LA GALA DEL DEPORTE

Este viernes 14 de mayo, a las 20:30 horas en el Auditorio Francisco Nieva, tendrá lugar la Gala del Deporte de Valdepeñas, en la que se reconocerá a más de cincuenta deportistas locales. En la gala se dará a conocer el nombre de los mejores deportistas masculino y femenino de la temporada en la ciudad, además de entregarse ocho reconocimientos especiales.

EL CD VALDEPEÑAS ARRANCA CON UN TRIUNFO LA FASE DE ASCENSO A DIVISIÓN DE HONOR JUVENIL

El equipo juvenil del CD Valdepeñas comenzó con un triunfo la fase de ascenso a División de Honor. Los chicos de Antonio García 'Colchón' solventaron su partido en casa ante el Illescas gracias a un golazo de David Feter y a una estupenda actuación de Pedro Parrilla en la portería (1-0). Con estos tres puntos, los vinateros son quintos en la clasificación con 38 puntos, a tres del segundo puesto que daría el ascenso, al ser primero el filial del Albacete Balompié.



El Viña Albali B se coloca líder en solitario del grupo de ascenso

El equipo filial venció el derbi ante el Alarcos Salesianos y aventaja en tres puntos al Albacete FS



LANZA / VALDEPEÑAS

El primer derbi de la fase de ascenso a la Segunda B de fútbol sala tuvo como ganador al Viña Albali Valdepeñas B. El equipo vinatero se impuso en la séptima jornada al Alarcos Salesianos por 2-4, duelo celebrado en el pabellón Quijote Arena de Ciudad Real.

Con este triunfo, el equipo de Antonio Robles se colocó líder en solitario con 16 puntos, aprovechando la derrota del Albacete FS en la pista del

Sierra San Vicente (6-3). Los albaceteños son segundos con 13 puntos.

Raúl Martín adelantó en el minuto 2 al Viña Albali Valdepeñas B, aunque Jorge empató en el 13 para el Alarcos Salesianos. Los visitantes cogieron de nuevo la ventaja con el 1-3, goles de nuevo de Raúl Marín y de Pedro Herreros, de penalti. También de penalti antes del descanso, el local Carlos López redujo la diferencia al 2-3. En la segunda parte, en el minuto 22, Al Mostapha hizo el 2-4 para los valdepeñeros que fue definitivo.

17 MEDALLAS PARA LOS ATLETAS DEL VALDEPEÑAS SISTEMAS VALCOM EN LA PRIMERA JORNADA PROVINCIAL

34 atletas del Sistemas Valcom - Valdepeñas Athletics Club participaron el pasado fin de semana en Campo de Criptana en la primera jornada del Campeonato Provincial Escolar para las categorías Sub 14-16-18, consiguiendo un total de 17 medallas.

Lograban medalla de oro y el título de campeones provinciales: Iván Rivero, en el Triple Salto sub18; Sara Badillo en los 1500 metros sub18; Javier Hernández en los 1500 sub18; Natalia Ruiz en los 200 sub18; Asabu Pinés en los 200 metros sub18; Ana Sánchez-Verdejo en el Salto de Altura sub18 y Nerea de Lamo en el lanzamiento de Disco sub16.

Alcanzaban la plata: Cintia Ciorraga en el Triple Salto sub 18 y en los 400 metros vallas sub18; Estrella Ponce en los 200 metros sub18; Iván Rivero en los 200 metros sub18; Andrea Cosmina en los 1500 metros sub18; Carla Moliterni en el Lanzamiento de Disco sub16 y Pablo Caballero en los 300 metros sub16. Las medallas de bronce las cosechaban Irene Pascual en los 400 metros vallas sub18; María García en los 150 metros sub14 y Paula Bautista en 300 metros sub16.

