

Zocociover

Ejemplar gratuito

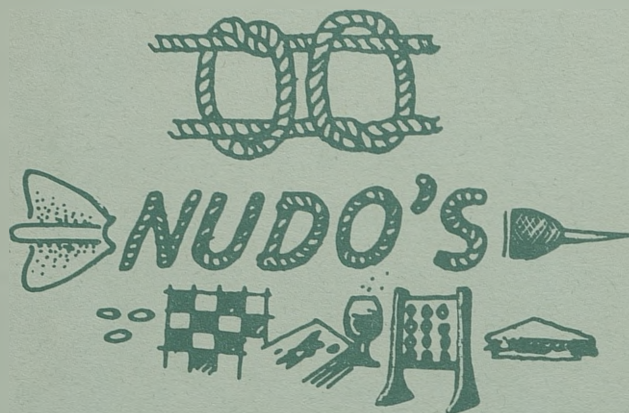
Nº 16

REVISTA QUINCENAL DE TOLEDO

10 Marzo



PARA SECOS Y ABURRIDOS



Calle Talavera, 4
Teléf. 22 50 45

"LA MEJOR CERVEZA DEL MUNDO"

45004 TOLEDO

AIRE ACONDICIONADO Y TERRAZA

Desayunos
Meriendas

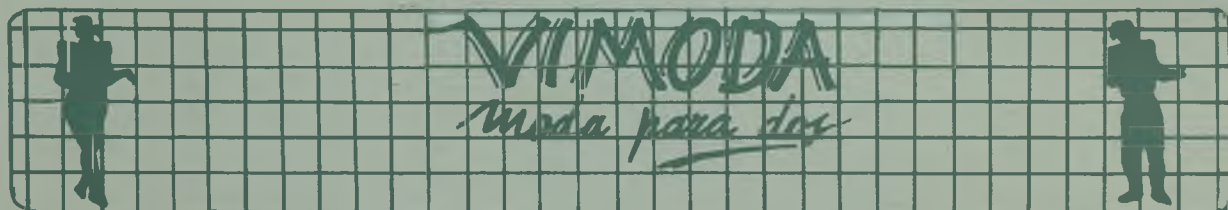
Café Bar Avenida

Especialidad
en tapas
aperitivos
platos combinados

Avda. de la Reconquista, 10

EN EL CENTRO DE LA RECONQUISTA
CASA FUNDADA EN 1.950

Teléf. 22 10 41 TOLEDO



C/ Méjico, 4

Teléf. 21 59 24

TOLEDO

PROXIMA
INAUGURACION



LA
CEPA
ANDALUZA



CALLE
MEJICO



DIRECTOR: Julio del Cerro.

COLABORADORES: Jorge Miranda, Antonio López, Jesús Cobo, Javi Heredero, Reyes, Sánchez-Escobar, Ventura Leblic, Salvador del Viso, Benjamin Morón, J.L. Domínguez.

PORTADA: Juan-Angel Corzo.

EDITA: Pejul, S.L.

PUBLICIDAD: Al Punto.

DIRECCION: Carreteros, 5 -
Teléfono: 21 59 22. 45003
Toledo.

IMPRIME: NUPREDA-LA
VOZ DEL TAJO. Talavera. To-
ledo.

D.L. TO-811.

Toledo: de los heterodoxos a la Universidad

Escepticismos y dudas nos crea el considerar que haya una Universidad de Castilla-La Mancha. De magos consideramos a los creadores de este pequeño gran bodrio. De la nada han creado lo peor.

La Universidad de Castilla-La Mancha se encuentra entre la bruma y la desesperación. Desesperación de alumnos y padres. No puedo estudiar donde quiero sino donde me mandan, e intentan despistar diciendo que los estudios que no tenga Castilla-La Mancha los podrán hacer en cualquier otra Universidad. Palabra.

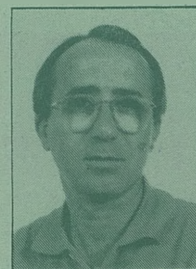
Confederación de Asociaciones de Padres, Federación Local de Asociaciones de Vecinos, levantan la voz para pedir. Los magos han estado en Toledo. A lo mejor los alquimistas encuentran la piedra de la Universidad.

Sefarad 92, también trajo su escándalo. El Alcalde, Molina, acusa al presidente Bono de no contar con él para la aportación en la rehabilitación de la judería toledana.

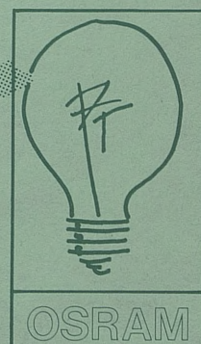
SUMARIO

- Ricardo Sánchez
Candelas Pág. 4
- Sefarad 92 Pág. 6
- Opinión Pág. 7
- El Niño de Toledo Pág. 10
- Pulso de la Ciu-
dad Pág. 11
- Divulgar lo tole-
dano Pág. 12
- Toledo se mueve Pág. 15
- Fernando Mágico Pág. 18
- Deportes Pág. 20

EL DIRECTOR



*Semana
de la LUZ*





Es la voz del grupo socialista en el Ayuntamiento de Toledo, Diputado en el Congreso y Secretario Local de su partido. Es el rodillo socialista y la conciencia del alcalde, José Manuel Molina. Es la representación de la oposición mayoritaria al gobierno Popular toledano. Ricardo Sánchez Candelas es la oposición personificada.

—Un trece de marzo. Un año, mil novecientos ochenta y ocho. Un congreso, el provincial del PSOE. Con sus dimensiones, sus polémicas... ¿vais o vas a ganar o perder?

—Creo que este partido, en los congresos, nunca hay que plantear el perder o ganar en términos de fracción dentro del partido. Después de cada congreso, el partido gana y eso es lo importante; por más que en la provincia de Toledo, en el contexto regional sea suficientemente conocida la dialéctica de posiciones distintas. Tengo el verdadero conocimiento que, después del Congreso, sea cual sea el resultado, en Toledo se tiene que producir una reagrupación de propósitos políticos, que tienda a conseguir el único objetivo que compartimos todos, que es el proyecto de transformación de la provincia de Toledo y en definitiva de la región. Lo demás son estrategias políticas de cada grupo, licitas en todo caso, independientemente de que yo no comparta procedimientos que se hayan empleado en algunas ocasiones,

PORTAVOZ DEL PSOE EN EL AYUNTAMIENTO

Ricardo Sánchez Candelas no es el malo de la película



Sánchez Candelas, ingeniero de montes, ataca a un alcalde que aprobó las oposiciones cum laudem e intenta cumplir como sus predecesores pero que no encuentra apoyo a su alrededor. El último que le abandonó fue el CDS. Y, con todo y con eso, Ricardo Sánchez Candelas no es tan duro como le pintan.

pero que son utilizadas en cualquier proceso precongresual. A mi parecer, lo importante es que en el congreso del partido se haga un esfuerzo serio para apuntar todos en la misma dirección política, en el mismo proyecto político y yo creo que eso, sea cual sea la opción que finalmente resulte mayoritaria, es lo que tiene que configurar el futuro del partido en Toledo y la región.

—Dejando a un lado esos escarceos políticos, entramos en lo que realmente nos interesa, la ciudad de Toledo, la vida de Toledo, y tú como portavoz del grupo mayoritario de la oposición. En primer lugar, has achacado al equipo de gobierno que no está haciendo una política coherente en cuanto a su proyecto.

—Toledo con el acceso al gobierno del grupo de Alianza Popular y del CDS, hasta hace bien poco en la Comisión de Gobierno y recientemente fuera de ella con razones, creo, no suficientemente explica-

das y difíciles de comprender, este grupo ha conducido a una especie de parálisis de lo que venía siendo una trayectoria política de transformación en profundidad de esta ciudad. Nos encontramos, en estos momentos, con servicios públicos que venían siendo atendidos con eficacia y que son, cada día, más deficientes. Y colapsos y parálisis de inversiones y actividades. El soporte de todo esto es un equipo instalado en el salir del paso, pero sin ideas, tomando iniciativas que tienen contestación en el ciudadano. Este análisis va unido de algunos hechos anecdóticos, como el empeño del señor alcalde en sacar rentabilidad política al hecho de que el grupo socialista en el Ayuntamiento no tenga los mismos miembros que en la anterior corporación, y en esta estrategia se ha equivocado, porque Ricardo Sánchez Candelas, no va a encontrar más que solidaridad y satisfacción por las tareas realizadas por los compañeros socialistas de la anterior corporación.

—Los presupuestos de este año, alrededor de tres mil millones. ¿Nos puedes hacer un análisis?

—Yo creo que en este presupuesto, que todavía no he visto en profundidad, pues fue ayer cuando se nos entregó el borrador, y esto da muestra de la imprudencia que se cometió al prescindir de los recaudadores municipales, ya que argumentan que ésa es la circunstancia que ha originado que la presentación del presupuesto haya tenido esa demora, superado este elemento de destiempo, ayer se nos presentó el borrador del presupuesto, por lo que no he podido analizarlo con detenimiento, pero una primera cuestión que aparece es justamente que no hay una proporción razonable entre lo que es el incremento que sufre el presupuesto y lo que de beneficios sociales se derive de ese incremento; ésta es una cuestión preocupante, porque nos encontra-

mos que se intenta buscar promoción pública de determinadas cuestiones, que pueden ser de poco contenido práctico para beneficio de la ciudad.

—Planteada de forma somera la situación del Ayuntamiento y los presupuestos, vamos a entrar realmente a vuestra labor. ¿Qué es lo que está haciendo el grupo socialista por la ciudad de Toledo?

—El grupo socialista está haciendo algo esencial en la oposición, primero dando alternativas positivas de mejora de la ciudad, ahí está que seamos el grupo que va a la cabeza en la presentación de mociones tanto a pleno como a comisión de gobierno, haciendo por tanto una oposición efectiva y constructiva para la ciudad de Toledo. Algunas de estas mociones son rechazadas sistemáticamente por el Ayuntamiento. Aparte de esta oposición, constructiva, estamos haciendo algo que también es propio de la oposición, que es el control del gobierno a través de preguntas, ruegos. Y debo decir que el grupo socialista es el que más preguntas y ruegos presenta en los plenos, haciendo mejorar los servicios y la prestación de las asistencias municipales a los ciudadanos de Toledo. Unas veces, se nos niega la palabra en el pleno, infringiendo la legislación; otras veces, se nos dice que ya nos contestarán y no tenemos ninguna contestación.

—El grupo socialista, está claro, que no está haciendo una oposición destructiva a la minoría popular del gobierno del Ayuntamiento. ¿Qué valoración podemos hacer desde su situación de socialista?

—Yo la valoración que haría sería la siguiente: La salida de la Comisión de Gobierno del CDS, en un plazo tan corto, y con una explicación insuficiente, como la información y la estabilización del gobierno de AP, que es bastante curioso pues al salirse le desestabiliza, pero, ade-

más, a través de esta actitud, AP debe tener en cuenta que es un grupo que está gobernando en minoría en el Ayuntamiento de Toledo, y hasta ahora, ha estado gobernando como si estuviese en mayoría, cuando al Partido Socialista se le acusaba de rodillo y de cosas similares, el partido Partido Socialista siempre ha actuado cuando se tienen los votos necesarios para ello y ustedes para empezar no los tienen.

El grupo gobernante de AP está haciendo méritos para una posible moción de censura, por su ineficacia, pero esta situación no está en la vista del Partido Socialista; pero conviene recordar al partido gobernante que no siga haciendo méritos porque el partido socialista va a estar atento.

Sánchez-Escobar

Ricardo Sánchez Candelas abandona

Cuando la entrevista de Ricardo Sánchez Candelas estaba a punto de salir a la calle, aparece él, en rueda de prensa, y manifiesta su renuncia a cualquier cargo político en el PSOE y su intención de poner a disposición del partido su puesto como portavoz del Ayuntamiento.

Sánchez Candelas anunció su propósito de no concurrir en el futuro a ningún proceso electoral. Se despega, con esta actitud, del poder e inicia una etapa de reflexión política.

Discoteca



MASCARA

MASCARA, un sueño

Electrodomésticos

Sonia

TV y VIDEO

REPARACION DE ELECTRODOMESTICOS

Perala, 49 Tfno.: 22 17 89
TOLEDO





- Horario: 7-17 horas.
- Niños por horas.
- Profesoras de preescolar tituladas.
- Asistencia médica.
- Niños de cero a seis años.

Callejón de Menores, 16
Teléf.: 21 68 96

chey

BOUTIQUE

CHEY presenta su colección Primavera-Verano 88, unida a una extensa colección de zapatos, bolsos y toda clase de complementos.

Argentina, 3 Dpdo.
Teléfono 22 55 62
Toledo

Rehabilitación de la judería

La Comisión Nacional para la Conmemoración del V Centenario del Descubrimiento de América tiene, entre otros, un grupo de trabajo que es Sefarad 92, cuya sede es Toledo. Días pasados visitó la ciudad una delegación de las organizaciones judías americanas para conocer los proyectos del grupo.

Coincidiendo con la visita y en el transcurso de la recepción que les ofreció el presidente Bono, éste entregó al presidente de la Conferencia de las Organizaciones Judías Americanas un proyecto de rehabilitación de la Judería Mayor de Toledo, incluyendo la colaboración financiera.

La Judería se centra en una superficie de más de noventa mil metros cuadrados y doscientas cincuenta viviendas, encontrándose las sinagogas del Tránsito, Santa María la

Blanca, Casa del Greco y el Museo Sefardita.

El proyecto analiza el espacio urbano, estado del barrio, recuperación, rehabilitando, y la posibilidad económica.

Se estiman necesarios para la rehabilitación unos mil doscientos millones de pesetas. Este dinero sería asumido por la Administración Central y Autonómica, unos setecientos treinta millones de pesetas, aportación municipal, sesenta y tres millones de pesetas y aportaciones especiales el resto.

El alcalde, José Manuel Molina, días más tarde, expresaba su sorpresa por haberse enterado de la participación municipal en la prensa. El presidente regional, ni nadie del ente autonómico, habían puesto en conocimiento del Ayuntamiento los términos de la subvención.

MESON-RESTAURANTE

“LA MONTERIA”

“VENTA PINEDO”

TAPAS VARIADAS - VENADO A LA PARRILLA Y EN SALSA
BACALAO A LA VIZCAINA - CALAMARES EN SU TINTA
COSTILLA MONTERA - PERDIZ A LA TOLEDANA - CONEJO
AL AJILLO - CODILLO A LA ALEMANA

Carretera de Madrid, 42, Km. 68 - Teléf. 22 03 27 - TOLEDO



La alternativa del PCE, reactivarse o languidecer

Los comunistas toledanos creen tener razones objetivas para recobrar un moderado optimismo, conscientes de que las constantes luchas internas habidas en el Partido Comunista de España durante los últimos años, habían convertido a la organización en un aparato raquítico, de subsistencia y casi de referencia testimonial. El desaliento entre sus militantes y simpatizantes era total, a todas luces se hacía patente la necesidad de una remodelación basada en la cohesión, la eficacia y el prestigio de un equipo de dirigentes. El XII Congreso —en donde han participado 27 delegados de nuestra provincia— en representación de los 2.700 afiliados—, ha depositado sus ilusiones y esperanzas de futuro en la persona de Julio Anguita, como medio de salir del estado de extrema languidez que había embargado a sus correligionarios, conscientes del carisma

personal del nuevo secretario general, su formación política, su capacidad de aglutinar y la honesta trayectoria política.

Los cuadros dirigentes en nuestra provincia han dado serias muestras de cohesión; **Julián Brasero**, secretario provincial y regional del PCE; **Juan José González Rodríguez**, secretario local en Toledo;

José María Domínguez, en Talavera; **Angel Dorado**, portavoz del grupo comunista en el Ayuntamiento de Toledo y **Pedro Tello**, alcalde de la Villa de Don Fadrique, están convencidos que aún se puede desempeñar un importante papel como vertebradores de una izquierda radical, fiscalizadora de las extralimitaciones del poder y combativa en la



Restaurante El Abside

ALTA COCINA NACIONAL,
COMIDAS DE TRABAJO,
CONVENCIONES,
BANQUETES TRADICIONALES,
CON SALONES PRIVADOS

C/ Marqués de Medigorria, 1
Teléf. 21 32 02 TOLEDO



ALTA COCINA REGIONAL
LA CAZA - LOS ASADOS
PESCADOS Y MARISCOS

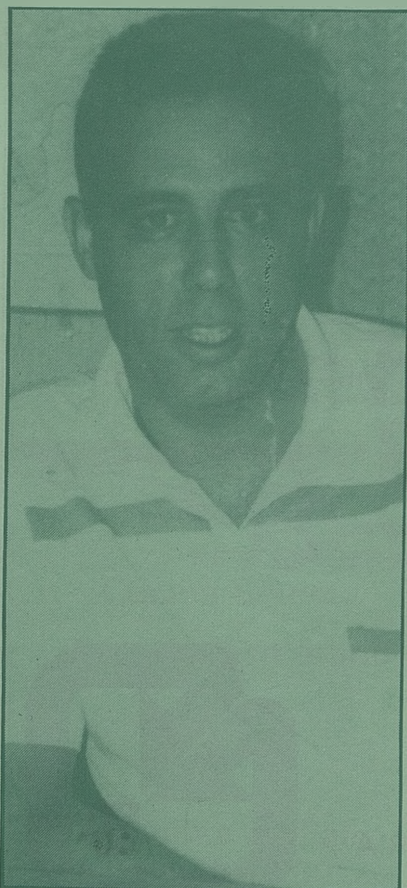
RESTAURANTE-

ADOLFO

-ASADOR

ENTRADA POR: C/ Granada, 6 y Hombre de Palo, 7
(Junto a la Catedral)

22 73 21 - TOLEDO



Julián Brasero, secretario provincial y regional del PCE.

HOTEL Maria

★ ★ ★



Cristina

- Salas de convenciones desde 25 hasta 500 personas
 - Salón de banquetes hasta 250 personas
- Habitaciones con hilo musical, minibar, televisión, video y antena parabólica

C/. Marqués de Mendigorria, 1 (Junto a la Plaza de Toros)
Teléfs. 925/ 21 32 02-04 • Telex 42827 HMCT-E • 45003 TOLEDO - ESPAÑA

exigencia de una mayor igualdad social, al considerar que el PSOE se ha convertido, por su comportamiento económico-social, en burgués neoliberal y que por tanto es un adversario a derribar del poder, sin descartar una aproximación en un diálogo entre iguales, caso de un hipotético cambio del mapa electoral.

En la misma línea que los anteriores, se encuentran los dirigentes del sindicato; **José María Roperro**, secretario regional y **Juan Arroyo**, secretario provincial, quienes están dispuestos, en caso de necesidad, a facilitar el trasvase de cuadros sindicales a puestos ejecutivos del partido, bajo el principio de la profesionalidad.

Respecto al proceso de unificación, existe una actitud positiva hacia la integración inminente del PCPE (Partido Comunista de los Pueblos de España) de **Ignacio Gallero**, representado por **Ramón Simón** y **Vicente Moreneo** (CCOO). Por el contrario, las discrepancias entre el PTE (Partido de los Trabajadores de España) liderado por **Santiago Carrillo** y cuyo representante político en Toledo es **Salvador Junquera**, son mucho más difíciles, casi insalvables en los momentos actuales.

En definitiva, el PCE utilizando como gancho electoral el concepto retórico de Izquierda Unida, pretende convertirse en una clara alternativa de izquierdas, más allá del poder institucional alcanzado en las urnas, lograr un diseño organizativo a base de atraer a sus filas a personas independientes, colegios ecologistas, pacifistas, movimientos vecinales, grupos marginados, etc.

La autocrítica ya ha comenzado entre los componentes del grupo municipal en nuestro Ayuntamiento, donde no aciertan a comprender por qué se ha negado la participación ciudadana en el presupuesto local —de una cuantía próxima a los 3.000 millones—, el nuevo concepto etilista impuesto en la gestión municipal, junto a una dirección cuyo mandato responde a impulsos. Todas estas circunstancias les están llevando a reflexionar sobre la viabilidad de plantear una moción de censura al grupo conservador, responsable exclusivo de la gestión municipal.

Quizás todo sea una quimera y el comunismo contemporáneo español esté condenado a vivir en la escisión permanente. Quedamos en espera de resultados.

Jorge M. Miranda



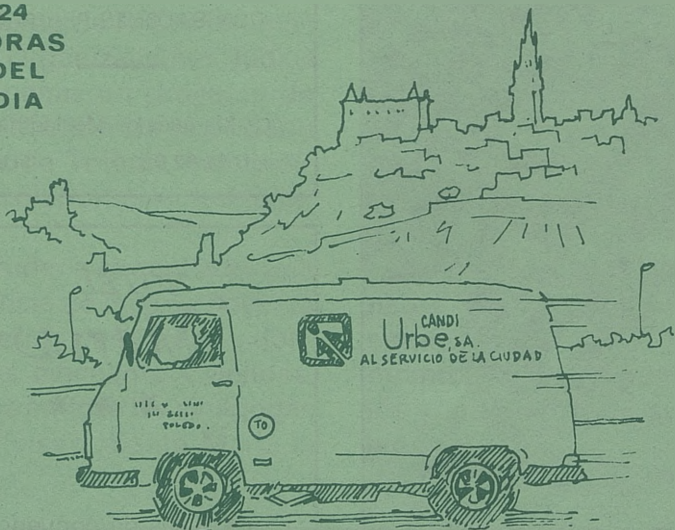
El PCE ha depositado sus ilusiones y esperanzas en la persona de Julio Anguita.



CANDI
Urbe SA

Teléfonos: 21 05 62-- 21 05 66

LAS
24
HORAS
DEL
DIA



AL SERVICIO
DE LA
CIUDAD

MENSAJERIA Y PAQUETERIA
URGENTE





Restaurante El Cobertizo

Cocina Selecta
Servicio esmerado

Local climatizado
Comedores para reuniones
y comidas de negocios

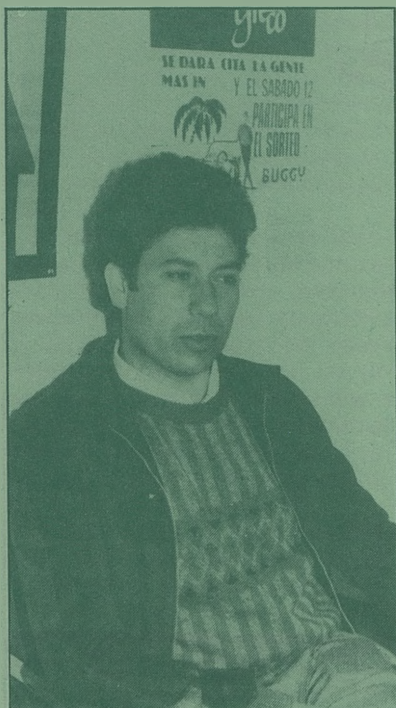
C/. Hombre de Palo, 9
Teléfono 22 38 09

TOLEDO

Jilgueros y ruseñores. Valeriano Molina Ahijado, El Niño de Toledo. La voz del gran Marchena.



Milongas, fandangos, malagueñas, media granaina, aires perdigueros en la voz de un gran cantaor. En la voz de Valeriano Molina Ahijado, El Niño de Toledo. Un alumno de Marchena y un cantaor del jilguero, de la rosa, del amor y el desengaño.



El Niño de Toledo, Valeriano Molina Ahijado, treinta y seis años y una voz que levanta el alma y rompe los corazones a los acordes de una guitarra.

Espinoso del Rey, un quince de diciembre de mil novecientos cincuenta y uno, fue el lugar y la fecha en que rasgó el aire con su poético llanto, Valeriano, el Niño de Toledo. Lugar y fecha de nacimiento.

—¿Cuándo empezaste a cantar?

—Desde siempre. He sido aficionado. Debuté en Barcelona a los veinte años.

—¿Dónde cantabas en esa época?

—En las peñas flamencas de Barcelona. En emisoras de radio, como Radio España, Cadena Catalana. En aquellos sitios donde cantaban los aficionados.

—¿Algo a resaltar, algún concurso, algún programa?

—Participé en algunos, pero sin importancia. He de resaltar mi participación en el Palacio de los Deportes con figuras como Chiquetete, Isabel Pantoja, Julio Madrid.

—Jilgueros y ruseñores ya no cantan, por el gran Pepe Marchena tienen rotas sus gargantas. Son versos de una composición tuya dedicada al maestro. ¿Qué significa para

ti Marchena? Finales y recortes de Angelillo. ¿Qué significa Angelillo?

—Mi estilo está entre Marchena y Angelillo. Me encuentro en esa línea. Tengo, no obstante, un sello personal.

—¿Quién hace tus canciones?

—Las letras me las escribe Juan Cruz Rueda. Escribe canciones para Valderrama, Julio Madrid, incluso para el Cabrero.

—¿Y la música?

—La música de algunas canciones y los arreglos han sido hechos, también, por Juan Cruz Rueda.

Tu vida. La compartes entre las rosas, el amor, el desengaño de tus canciones. Tu voz. Tus fandangos... Tu vida y ¿qué haces además?

—Vivo, en estos momentos, en Fuenlabrada, Madrid, y trabajo en la construcción cuando no actúo. Soy alicatador solador. Pero casi siempre canto. El año pasado hice entre cuarenta y seis y cincuenta galas por las provincias de Toledo, Cáceres, Badajoz y Ciudad Real.

—Hemos hablado de Angelillo y Marchena, más en la actualidad del Cabrero. ¿Hay algún punto de unión entre el Cabrero y tú?

—No he actuado nunca con el Cabrero, aunque personalmente he coincidido con él en dos ocasiones;

verdapino

C/. Alfonso X "El Sabio", 8

Teléfono 21 29 54

TOLEDO

AAE

ACADEMIA AUDIOVISUAL DE ENSEÑANZA

- MECANOGRAFIA
- INFORMATICA

C/. Núñez de Arce, 12 Teléf. 21 54 28 **TOLEDO**

en Barcelona y en La Unión, Murcia, en un homenaje a Juanito Valderrama.

—En el cante de las Minas ¿has actuado?

—No, y me gustaría mucho, el año pasado estuve, pero era simplemente un homenaje que se le daba a Juanito Valderrama.

—¿Cuántos discos tienes en el mercado?

—Grabados tengo cuatro LP y de los dos primeros sacaron otro con los éxitos más destacados.

—¿Cuál es la canción favorita de tu repertorio?

—Ahora mismo podría decir todas. El primer disco que grabé dedicado a Marchena, después he sacado cosas mías, como una canción que dediqué a la Virgen del Prado de Talavera de la Reina y unos fandangos dedicados a Toledo.

—¿Qué tienes previsto para tus próximas actuaciones?

—Mucha producción y movimientos, pero necesito ayuda para continuar hacia adelante.

—¿Tienes alguna proposición de grabación de discos para este año?

—Sí, acabo de hacer una grabación y tengo para dentro de seis meses programadas otras dos, en el contrato que he firmado con una casa de Barceleona.

—¿Cuál es tu relación con Toledo y provincia?

—Sigo estando unido a él, aunque vivo en Madrid, pues es mi tierra y estoy siempre dispuesto para hacer lo que haga falta por esta tierra.

Los acordes de una guitarra y las notas de una canción, de varias, que hablan de una rosa presumiendo en un rosal, de hace tiempo que me engañas, de una palomita mensajera, de jilgueros, ruiseñores y alondras que tienen rotas las gargantas, nos alejan de este pequeño monstruo de la canción. El Niño de Toledo.

Fotos y texto:
Sánchez-Escobar



Enrique Salamanca, presidente de la Asociación de Hostelería

Enrique Salamanca Tordera, ha sido elegido presidente de la Asociación Provincial de Empresarios de Hostelería, en la asamblea que la asociación celebró y que incluía la elección de la junta directiva.

Enrique Salamanca, joven empresario de cuarenta y un años, que nació en el mundo de la hostelería y es junto con su hermano el propietario del Restaurante La Botica y la Cafetería Toledo.



COMANSA

COCINAS DE LA MANCHA, S.A.

«Comansa»

A LA MEDIDA DE SU PRESUPUESTO

A LA MEDIDA DE SU GUSTO

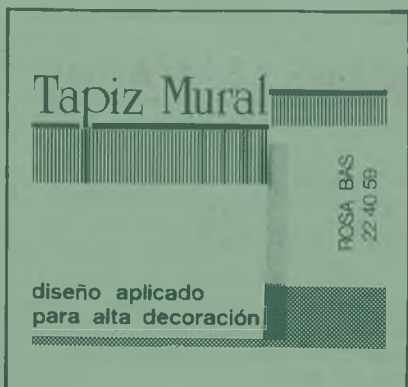
A LA MEDIDA DE SU NECESIDAD

MUEBLES DE COCINA (FABRICACION PROPIA)

PASEO DE LA ROSA, 144
Telf.: 22 91 64

GENERAL VILLALBA, 21
Telf.: 21 13 27

TOLEDO



Las momias



Cuerpos momificados debido, según se dice, a las características climáticas o micro-clima que se crea en el interior de las iglesias y

otros factores, existen o han existido en nuestra ciudad. Los grupos de momias más conocidos eran las de S. Román y San Andrés; las de esta última iglesia visitadas personalmente por el que suscribe, como otros muchos toledanos cuando había que dar una propina al sacristán de San Andrés y bajar con la palmatoria de la comunión por aquel negro agujero que bajo una trampilla de madera se abría en la pequeña sacristía. Aquellas primeras visitas, allá por los primeros años de la década de los sesenta, eran una pequeña aventura. Se bajaba a la bóveda por los restos de una vieja puerta inclinada sobre la pared, y dos metros más abajo, te encontrabas en compañía de varias decenas de momias en la semipenumbra. Con la palmatoria, lentamente, ibas recorriendo, dentro de

la estrechez del habitáculo, aquellas caras, aquel montón de cuerpos acartonados con restos de vestidos, puestos en pie, entre los que podías distinguir a un sacerdote por lo que pudiera ser una casulla y un bonete, mujeres, hombres y niños, algunos con pelo, telas grisáceas, mandíbulas caídas, manos entrelazadas... Tras los primeros momentos de "ambientación" acababas realmente familiarizándote con aquel macabro espectáculo.

Años más tarde, con motivo de la restauración de la iglesia, volvíamos a bajar, y aquello no se parecía en nada o casi en nada a lo que la primera visita nos reportó. Mayor desorden. El "cura" ya no tenía ni bonete, ni mandíbula; habían casi desaparecido las ropas que le identificaban, dejaba ver sin embargo, como dato curioso para fechar, las formas de un chaleco. Entre las momias había materiales de construcción, y estaban en peor estado de conservación. Algunas presentaban cuerdas en el cuello como de haber sido arrastradas. Incluso los chiquillos del barrio habían bajado y mutilado algunos de estos cuerpos. Por último las visitas ya son más infrecuentes.

Existe una pregunta que está en la mente de todos. ¿De dónde proceden estas momias? Hay fábulas que creemos sin fundamento sobre el particular, y que no relatamos. Sólo apuntamos que deben proceder de mondas de la propia parroquia y puestas en la bóveda que ocupan, que no parece lugar de enterramiento sino un hueco que salva el desnivel del ábside de la iglesia construido por Rojas para su enterramiento.

Don Pizzollo



llámenos y en 20 minutos tenemos cualquier especialidad preparada para llevar o comer



21 44 45

C/ COLOMBIA, 8
TOLEDO



A CASA DE LAS LAMPARAS



- LAMPARAS
- MUEBLE AUXILIAR
- CUARTOS DE BAÑO

Avda. de Castilla-La Mancha, 3, bajo.
(Nueva Estación de Autobuses).
Telf. 21 47 77

C/ Cáceres, 2 (Esquina a C/ Córdoba,
junto a la Escuela de Enfermeras).
Telf. 22 99 28

Tampoco creemos que pertenezcan a esta familia ya que sus sepulcros y urnas funerarias se encuentran en otro lugar de la iglesia; más bien pudieran ser de feligreses de San Andrés enterrados en la nave o claustro. ¿Cuándo? ¿Hace doscientos años? ¿En la reforma del siglo XV? El "Memorial" de Luis de Hurtado dice que la iglesia de S. Andrés tiene pocas capillas y muchas sepulturas con un claustro y huerta para cementerio, sobre el que se levantaron las edificaciones de los servidores de la iglesia, que hoy no existen. Dadas las pequeñas dimensiones del claustro y huerta quizás fueron frecuentes las mondas y los cuerpos momificados depositados en la bóveda descrita.

Sixto Ramón Parro no hace mención alguna en el II Tomo de "Toledo en la Mano". Luis Moreno Nieto nos remite a un artículo aparecido en el diario "Pueblo" en 1969 y Carlos Pascual dedica al tema dos o tres páginas en su "Guía secreta de Toledo".

En 1936 anarquistas y marxistas profanaron numerosas tumbas de iglesias y conventos de donde extrajeron numerosas momias, como nos muestran los documentos gráficos de aquella época, en particular de las iglesias de San Pedro Mártir y San Román.

Otra conocida momia la encontramos en la iglesia de San Cipriano bajo el altar mayor. A la luz mortecina de una bombilla, se veía hace algunos años el cuerpo del restaurador del templo en 1613 el Dr. D. Carlos Venero de Leiba, vestido de ornamentos sagrados, con la particularidad de que sus zapatos no tenían suela para poder contemplar su incorruptibilidad. Otros cuerpos momificados existen en San Clemente conocidos por las "trece venerables", correspondientes a otras tantas monjas, de aquel convento.

Toledo fue y es una gran necrópolis; cada iglesia, cada convento, es potencialmente un cementerio entre los que han vivido y viven los toledanos. Estas momias nos muestran y recuerdan una realidad habitual sobre la que quizás no habíamos reflexionado.

V. Leblic

¡Sr. Concejal!, la ciudad está sucia

No es nada nuevo para Vd. y su equipo de trabajo, en el área de limpieza. No es nada nuevo, pero como ahora, nunca, Sr. Concejal. Aceptamos sus excusas. No obstante, la ciudad está enormemente sucia.

No se apunte tantos con la campaña "de concienciación ciudadana para tratar de conseguir un mejor resultado en las labores de limpieza". Eso sólo será papel mojado.

La ciudad sólo se mantiene limpia si se limpia y nunca con slogans.

Sr. Concejal, deberá vigilar la recogida de basuras, la limpieza de la ciudad y el riego de la misma.

Sr. Concejal, deberá vigilar que los perros estén controlados por sus propietarios para hacer sus necesidades. Los excrementos de estos animales abundan en la ciudad. Ponga un impuesto por tenencia de perros y recoja a los incontrolados o sin dueños.

Sr. Concejal, ponga multas por las aguas mayores y menores de las personas. Controle a los que aprovechan los rincones y vía pública para resolver sus problemas fisiológicos.

Sr. Concejal, luego haga campaña con el slogan y diseños que tienen carisma y le dará el resultado apetecido.

Sr. Concejal, no empiece la casa por el tejado.

¡Sr. Concejal! La ciudad está sucia.

InterLang

Inglés, Alemán, Francés. El centro para aprender idiomas.
Profesorado nativo y altamente cualificado.
Horario: mañanas y tardes (grupos reducidos)

C/. Cordonerías, 1, 2º Derecha
(Plaza 4 calles)
Teléfono 21 43 69

TOLEDO



Flores



Toledo

Nuncio Viejo, 19 · Teléfs. 2119 08 - 22 84 27

TOLEDO

La primera guardería bilingüe Playschool

Un equipo a la vanguardia de la docencia

La guardería bilingüe Playschool, se encuentra en la calle del Angel, en el número veintiuno, acoge a niños de cero a seis años y está atendida por profesionales en pedagogía y profesores españoles e ingleses.

La guardería bilingüe Playschool se inauguró el pasado noviembre, tiene veinticuatro alumnos, entre los que se encuentran dos ingleses y un australiano. El equipo docente del Playschool lo forman cinco profesionales, con dominio del español e inglés, ocupándose cada uno de ellos de una etapa.

La directora, Concepción Martínez Pando, nos dice que la vida en la guardería se inicia a las siete y media de la mañana, hora en que abre sus puertas Playschool. Los niños, algunos, llegan dormidos, por lo que se espera a que se despierten, se les lava y toman el desayuno. Los más pequeños pasan a la sala de juegos. Los que tienen cuatro años ejecutan actividades manuales y de preparación a preescolar. Las manualidades les ejercitan los sentidos, el adiestramiento de las manos y de los músculos, ejerciendo un control mental imprescindible para la formación posterior. Los materiales empleados son la arcilla, arena, agua, etc.

"El dibujo, continúa la directora de Playschool, es una actividad a la que se dedica hora y media diariamente. Actividad básica. Y, todo ello, unido con el aprendizaje del inglés, fin primordial de la guardería



bilingüe Playschool. Cualquier actividad es utilizada para introducirles en el inglés. Baño, comida, juegos. No hay que olvidar que durante la primera infancia, el niño absorbe todos los conocimientos que hay a su alrededor; por lo que es la mejor época para el aprendizaje de un idioma, y ésta es la mejor inversión para el futuro".

No olvida la guardería cualquier mínimo detalle en su amplio horario de siete y media a las veinte horas. "Un pequeño bus desplaza a los niños a la Vega para el recreo, el contacto con la naturaleza y el medio en el que viven. Allí se encuentra con pájaros, árboles, plantas, etc. que se les va nombrando en inglés, también proyecciones de películas de

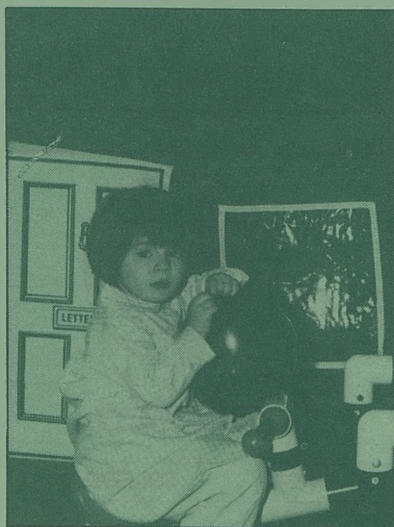
dibujos animados, en inglés, completan su formación".

Actividades extraescolares consistentes en viajes a Inglaterra e Irlanda. Actualmente se está preparando un viaje de dos semanas, en Semana Santa, a Inglaterra.

A Concepción Martínez le gustaría tener un colegio inglés en Toledo donde continuar la labor que están realizando con tanta ilusión y entrega.

Los niños en Playschool se ambientan rápidamente con horarios de comidas equilibrados, educación permanente, enseñanza del inglés adecuada y una perfecta acción para su integración en la familia y la sociedad.

Texto y fotos:
Julio del Cerro



FORMAS

ROPA Y ZAPATOS

PRIVATA

LEVIS

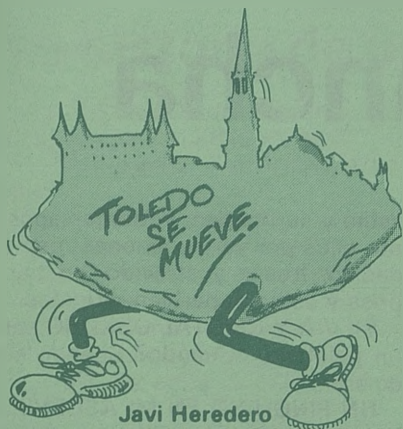
CLOSED

PATRICIA

C/ Cadenas, 4

Telf.: 21 40 51

45001 TOLEDO



Máscara: Un sueño

En la galería comercial del "Miradero", por donde Toledo se mueve de una forma muy especial los fines de semana, está situada la otra cara de la noche, DISCOTECA MASCARA.

La sala reúne todas las condiciones para disfrutar de una forma especial de la noche; una discoteca donde la gente más atractiva de la capital se reúne con el ánimo de pasar un rato agradable, con buen ambiente, música y especial decoración.

Mucho tiempo lleva MASCARA siendo y ofreciendo a su clientela algo diferente, por eso ella es distinta.

Nacho nos comentaba que de cara a este mes de marzo hay programadas una serie de fiestas que indiscutiblemente serán del agrado de todos, tenemos que recordar que MASCARA siempre se ha distinguido por la originalidad en sus fiestas; claro está de inmediato, porque este verano habrá más sorpresas.

MASCARA es un sueño, donde te recomendamos vivas la otra cara de la noche toledana y la otra tuya.

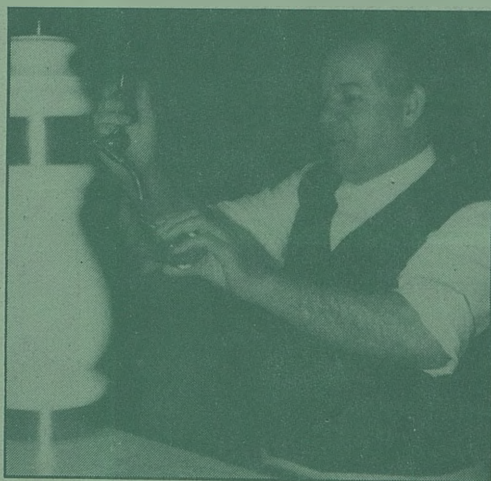


Bar El Telón

En la Avenida de Santa Bárbara nº 2, se encuentra situado el Bar Restaurante El Telón, está regentado por Máximo Gómez Rafael, un hombre que lleva diecinueve años sirviendo a su extensa clientela, compuesta por gente buena y sencilla como él.

La especialidad de la casa es la codorniz a la plancha y los aperitivos de todas clases.

En el Restaurante El Telón se puede optar por comer a la carta, con un gran surtido de platos, o el menú del día con dos modalidades: la primera por 600 pesetas, donde el cliente puede escoger entre dos primeros platos y dos segundos y la segunda modalidad, por sólo 500 pesetas, cuyo menú cambia todos los días.



DISCOTECA Y CAFETERIA MARIA CRISTINA



C/ MARQUÉS DE MENDIGORRÍA, s/n.
TELÉFONOS 21 26 01 y 21 36 36
TOLEDO



Suministros

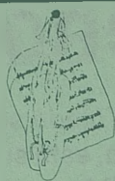
«Alvarez», s. a.

Distribuidor
de:

Azulejos - Pavimentos y Revestimientos Cerámicos
Gres - Saneamientos - Griferías
Muebles y Accesorios para baños
Materiales de Construcción en general



CENTRAL: Torviscal, 2. Tfno. 23 04 50
ALMACEN, EXPOSICION Y VENTA: General Villalba, 2. Tfno. 21 25 57
EXPOSICION Y VENTA: Pº de la Rosa, 64. Tfno. 22 00 80 45007 TOLEDO



Pasos

Ballet. Sevillanas,
Jazz, Aerobic
y Gimnasia Rítmica
y de Mantenimiento.

Calle Colombia, 10. Tfno.: 21 69 39
45004 TOLEDO

BAR CENTRO

Comidas Caseras
Tapas
Desayunos
Platos Combinados

Plaza Montalbanes, 1 TOLEDO
Tfno.: 21 45 37

BAR RESTAURANTE EL TELON Máximo Gómez Rafael

Comida casera
Raciones y tapas
variadas

Avda. de Santa Bárbara, 2
Telf.: 22 35 62 - 45006 TOLEDO

Luna Novias

Alcalá, 125 - Tfno.: 275 13 70 y
Alcalá, 200 - Tfno.: 255 19 39.
28028 Madrid

Lisboa, 5 - Tfno.: 21 48 73
45005 Toledo

Pimpinela

MODA JOVEN

C/ Azacanes, 22
Tfno. 21 12 76 45003 TOLEDO



LA BLANCA PALOMA
LAVANDERIA INDUSTRIAL
Y LIMPIEZA EN SECO

Avda. Boladiez, 1. Tfno. 23 07 12
45007 TOLEDO

Avalancha

Avalancha musical, la antesala de un verano que viene cargado de mucho producto NACIONAL, en disco y en conciertos.

Estarán los del verano pasado y algunos más, si bien todo dependerá en cierta medida de los discos que salgan próximamente.

EL ULTIMO DE LA FILA está metido en estudios, MECANO prepara un bombazo veraniego, HOMBRES G película y disco, ALASKA aspira a DIEZ con su recopilación, DUNCAN DHU empezó hace tiempo con su 2º LP, OLE OLE editará lo nuevo en mayo, TINO CASAL empieza a sustituir las lágrimas de cocodrilo por la sonrisa de un asturiano capaz de todo, genio-figura...

Esto es lo que vemos y oímos, pero hay algo más y muy fuerte: CRISTAL OSKURO; EL PINGUINO, y LOS BEATOS.

CRISTAL OSKURO: no son alternativa a nadie, tienen su personalidad, su

estilo y su imagen. Podemos apostar por ellos por varias razones: pop pegadizo, fresco y atrevido, no tienen prisa y están superbien dirigidos.

SILVIA Y CRISTAL OSKURO serán un pelotazo. ¿Cuándo? Cuando ellos quieran.

UN PINGÜINO EN MI ASCENSOR: Es José Luis, él solito, con música agradable, él y su casio empiezan a jugar con el corazón de muchos jóvenes.

BEATOS: Empezaremos a oír hablar de ellos como el grupo de IÑAKI ex-Glutamato-Yeyé, pero lo de BEATOS en disco será... ni como Las Vulpes, ni como TOREROS, será algo muy fuerte, no necesitarán publicidad, LOS BEATOS sin disco han empezado a sonar.

Resumiendo: están casi todos los del pasado verano y algunos más... pero recuerda aquello de PARIS BIEN VALE UNA MISA, OLE OLE estarán en Toledo tocando el 16 de agosto.

Javi Heredero



Olé, Olé.

INTERMUEBLE

OLIAS (TOLEDO) - Tfno.: 35 78 30

Todo en Muebles
Fabricación propia



GALERIA SELECCION

OBJETOS DE ARTE, EXPOSICIONES

Puerta Llana, 14

TOLEDO

Tfno. 22 29 63

La historia de una bomba: O.M.D.

8-12-79. OMD son teloneros, esta vez del grupo TALKING HEADS.

12-80. Se edita "Red Frame, White Light".

22-12-80. Se edita el LP "Orchestral Manoeuvres in the Dark".

15-4-80. OMD actúan en el mismo programa de televisión que ZZ TOP quien copia inmediatamente la característica forma de bailar de Andy.

2-5-80. Se edita el single "Messages".

26-9-80. Se edita el single "Enola Gay".

21-2-80. Martin Cooper sustituye a Dave Hughs cuando OMD empieza a girar por Inglaterra.

27-2-80. Segundo LP editado, "Organisation".

1-81. Visitan por primera vez EE.UU.

30-5-81. Andy escribe, coincidiendo con el 550 aniversario de la muerte de Juana de Arco, la canción del mismo nombre.

7-81. Epic hace una recopilación de los mejores temas de los dos primeros LPs, y lo edita como primer LP en EE.UU.

4-4-81. Se edita el single "Souvernir", Paul es el vocalista.

9-81. Martin Cooper se integra a OMD.

9-10-81. Se edita el single "Joan of Arc".

6-2-81. OMD edita su tercer LP "Architecture and Morality".

15-1-82. Se edita el single "Maid of Orleans".

8-82. OMD firma un contrato con VIRGIN.

2-2-83. Se edita el single "Genetic Engineering".

4-3-83. Sale el cuarto LP de OMD, con el single "Dazzle Ships".

1-4-83. Se edita el single "Telegraph".

3-84. Ensayos en Bélgica para una gira europea.

2-8-84. Se edita el single "Locomotion", perteneciente a su quinto LP "Junk Culture".

8-84. Se edita el single "Loud and Clear".

9-84. Primera gira por Japón.

17-6-85. OMD edita su sexto LP "Crush".

28-4-86. Rotundo éxito en EE.UU. con "If you Leave".

29-9-86. OMD edita su séptimo LP "The Pacific Age".

25-1-88. "Dreaming" hace el número 21 en singles editados.

29-2-88. Se edita la recopilación de "The Best of OMD".



O.M.D.

ESCUELA MÚSICA

Martin Codax

Solfeo, piano, guitarra. Iniciación musical para niños. (Profesores titulados). Autorizado por el Ministerio de Educación y Ciencia
Pza. S. Agustín, 1-3°. Tfno. 21 37 54



PINTURA INDUSTRIAL
PRODUCTOS QUÍMICOS
C/ Guadarrama, 4 - Parcela 148
Polig. Industrial - Telf. 23 04 71
45007 TOLEDO



COCHIFRITO, VENAJO, CALLOS,
ESPONJAO, AHUMADOS, SEPIA,
FRITURAS

C/ Sillería, 13 - TOLEDO



LA TABERNA
DONDE TODO EL MUNDO
ALTERNA

Copas, música y cerveza
C/ Cristo de la Luz, 4 - TOLEDO



Marta Plaza

ZAPATO - BOLSO

Tornerías, 4
Tfno.: 21 25 11
TOLEDO

Restaurante Bar Terraza
Los Monteros



Especialidad en cocina castellana
Desayunos y tapas variadas

Pza. P. Juan de Mariana, 3.
Tfno.: 22 12 56

Bar Restaurante
El Casino



Bodas, Banquetes, Bautizos,
Reuniones

Plaza de la Magdalena, 11.
Tfno.: 21 59 99

Fernando Mágico

Ha llegado a la hora; con su aire de eterna juventud, con su sonrisa de niño bueno. Brillante, apasionado, tímido, sentimental. Amigo de

el urbanismo han ido acondicionando la ciudad, dando lugar a esos casi increíbles rincones...

—En ese plano mágico de Toledo,

que has prometido hacer, ¿qué lugares han de resaltar por su mayor densidad mágica?

—La casa del diamantista es un lugar especial, el primero entre todos. Otros sitios interesantes son la plaza del Colegio de Doncellas y la calle de San Clemente, magnífica, que termina en la casa del Armiño.

—¿Cuál fue la época dorada de la magia en Toledo?

—El periodo comprendido entre los años 1000 y 1300, hablando globalmente. Entonces sí hubo nigromantes. Y a partir de aquí, en magia, alquimia, nigromancia, no hay absolutamente nada. Los nigromantes se marcharon a Praga. Por lo que se refiere a las famosas hechiceras del siglo XVI, que preparaban conjuros y filtros de amor, eran tipos bastante vulgares, que nada tuvieron que ver con la nigromancia.

—Pensemos ahora, Fernando, en los heterodoxos toledanos. ¿No se está abusando últimamente del término "heterodoxos"?

—Efectivamente. La magia (cabalistas, alquimistas, todos los estudiosos de las ciencias herméticas



Fernando Ruiz de la Puerta.

lo misterioso, desde niño. Oírle hablar es siempre una fiesta; hablar con él entraña un cierto riesgo. Pero Fernando Ruiz de la Puerta es bueno y carece de todo cinismo. Le gusta el juego de la vida, jugar. Y los misterios de los astros. Tiene, en alguna parte, una llave escondida.

—Fernando, tu sabrás, y si no lo sabes te lo digo yo ahora, que en las zonas rurales de Galicia existía la costumbre —que tal vez aún dure secretamente— de espantar a las meigas diciéndoles enérgicamente: "Pra Toledo". Y bien, amigo mío, ¿dónde están ahora las brujas de Toledo?

—Aquí no, desde luego. Ya no hay brujas en Toledo.

—¿Qué condicionamientos, del tipo que sean, hicieron de esta ciudad lugar ideal para magos, brujas y nigromantes?

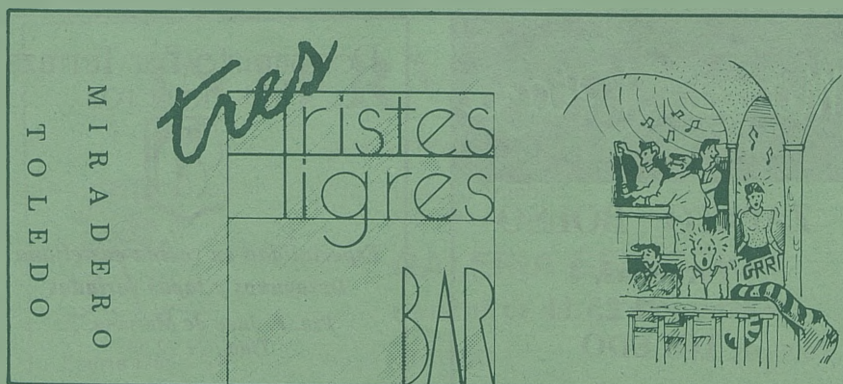
—La roca es lo primero, su capacidad telúrica. El monte de Toledo está hueco, con muchas corrientes de agua; esto crea un campo geomagnético determinado. Además, a lo largo de los siglos, la arquitectura y

CRISTALERIA HNOS. CABAÑAS

ALUMINIOS - PERSIANAS DE TODO TIPO
ACCESORIOS Y MAMPARAS DE BAÑO
REPARACIONES EN GENERAL

C/ Valdecelada, 3
Teléfono 23 22 17

Polígono Industrial
TOLEDO



serios, no los charlatanes) es una forma de investigación que busca la comprensión del hombre y del universo. Busca aportar una cosmogonía desde su propia comprensión, desde su propia experiencia. Este tipo de imágenes del mundo, de imagen del hombre, son tan válidas como las que pueda aportar la física moderna, la filosofía de Hegel o la genética. La única diferencia sería que las cosmogonías "mágicas" no tienen una aplicación práctica inmediata. Sus realizaciones son de orden psíquico. Todo investigador tiene, pues, que tener en cuenta tanto a Albert Einstein como a Cornelio Agripa.

—¿Cuál habría sido, para ti, el más sugestivo de los "heterodoxos" de Toledo?

—En nuestro siglo, Ventura F. López. Y hay todavía en Toledo gente muy sugestiva: Manchón, Balmaseda, Pablo Sanguino, mi hijo...

—Todas estas heterodoxias, tan de moda los últimos años, ¿no serán, acaso, una muestra más de consumismo pequeño burgués, necesitado siempre de mitos, de misterios en los que creer, de "ortodoxias" en suma?

—Existe un gran vacío espiritual. Hace años, las señoras rezaban a San Antonio, a San Nicolás o a Santa Rita. Hoy, para mucha gente, los soportes psicológicos son cosas materiales (el vídeo, las revistas del corazón, el consumismo en general). Cuando se les presenta el hambre espiritual son capaces de agarrarse a cualquier farsante que les prometa acceder a un "paraíso". Cuando la clave de todo este problema es muy simple: todo lo que están buscando fuera de sí mismos, lo tienen dentro. En realidad se trata de una moda. Y las modas son alienantes y peligrosas.

—Fernando, ¿eres tú un mago?

—Fundamentalmente soy una persona que busca. Y que quiere conocer a fondo el sentido de la vida y el sentido del universo. Vivimos una época en la que no es necesaria la fe; con la razón tenemos ya datos y argumentos suficientes para palpar lo trascendente. En este sentido, sí que soy un mago.

—¿Existe, por lo tanto, lo trascendente?

—Yo creo que la respuesta la tiene cualquier persona que, por la noche, mire el cielo, o que, cuando esté dando un paseo por el campo, vea a una abeja libando o a una hormiga en su camino, o cuando observe, en general, la armonía de la naturaleza.

—Fernando, para acabar, hazte tú ahora una pregunta.

—Me pregunto qué me ha aportado el reciente Congreso sobre el Toledo mágico y heterodoxo. Y me contesto a mí mismo que me ha

aportado una cosa espantosa y horrible. He perdido el anonimato, que es la cosa más maravillosa que tenía.

Jesús Cobo.

Exposiciones

Oleos, Acrílicos y obras técnicas: JOSE MORATA MOYA
Sala de Exposiciones de la Caja de Ahorro de Toledo. Palacio de Benacazón. Días: del 11 al 25 de marzo de 1988. Laborables: de 18 a 21 h.

Esculto-Pintura: ROJAS
Galería Tolmo. C/. Santa Isabel, número 14. Días: del 12 de marzo al 6 de abril de 1988. Laborables: de 12 a 14 h. y de 18 a 21 h. Festivos: de 12 a 14 h. Lunes cerrado.

Ángel Martín

—ESCALERAS

—TERRAZOS

—GRES

—AZULEJOS

—MARMOL

—SANEAMIENTOS

—CHIMENEAS

—REVESTIMIENTO PISCINAS

—MUEBLES

—GRIFERIA

—ACCESORIOS DE BAÑO

FABRICA Y EXPOSICION:
Ctra. Madrid-Toledo, Km. 63,300
(Junto a la Gasolinera y Porcelanosa)

Teléfono 35 81 05
OLIAS DEL REY (Toledo)



LA ELEGANCIA
EN EL VESTIR
DE LAS NOVIAS,
MADRINAS Y FIESTAS

Abrimos sábados por la tarde

Calle TALLER DEL MORO, 11
Teléfono 21 51 53 - TOLEDO

Grandes Descuentos

Bazar
CANARIAS

REVELADO COLOR EN 40 MINUTOS
SUPER ECONOMICO Y REGALO DE CARRETE

ARTICULOS DE IMPORTACION - REGALOS - RADIO CASSETTES
MINICADENAS - ELECTRODOMESTICOS - FOTOGRAFIAS - RELOJES

PRECIOS DE CANARIAS. VISITENOS Y LO COMPROBARA

HOMBRE DE PALO, 15.

TFNO.: 21 60 95 - 45001 TOLEDO

DEPORTES

El Club Deportivo Toledo trabaja ya en la confección de un gran equipo para el próximo año

Aunque en el seno del Club Deportivo Toledo nadie ha arrojado la toalla y el equipo todavía no ha perdido las esperanzas del ascenso, parece aconsejable dejar el año deportivo en curso como de "experiencia positiva" e intentar el asalto a segunda B la próxima temporada, previa confección de un equipo competente y estructurado en todas sus líneas. En la mente del presidente buye ya la idea, como única fórmula para relanzar el fútbol en la capital, su pensamiento parece acertado por cuanto el primer paso es ganar totalmente a la afición, con un equipo que luche y consiga el título, para posteriormente, ofrecer como regalo el ascenso a esa superior categoría, con un club ya más saneado y con mejores apoyos económicos. La idea ha comenzado a desarrollarse con prontitud y en el momento idóneo. El Toledo, debe tener ese gran equipo, totalmente compuesto cuando concluya la actual temporada. Negociar con jugadores en verano es perder el tiempo, ante la sobrecarga de ofertas en un mercado abierto y con los clubs rodeados de nuevas expectativas y ofrecimientos relumbrantes, que quizá luego no se cumplan pero que, de momento, saturan la mente del jugador. Las gestiones para conseguir ese equipo del futuro ya han comenzado. La directiva planea primero decidir qué entrenador seguirá dirigiendo los destinos técnicos de la entidad.

Aunque la decisión toledana no es oficial, parece probable que se ofrecerá la renovación a Manuel García Calderón, si el equipo sigue en la misma línea de regularidad mostrada hasta ahora. Del total de los dirigentes, el ochenta por ciento, parece decidido a renovar al técnico madrileño, incluido el propio presidente. Para trabajar en los fichajes, se intentará negociar con Emilio Mauri, actualmente figurando como secretario técnico del Atlético Tomelloso. La firma de Mauri depende, del posible ascenso de los manchegos a Segunda B. Si éste llega a producirse, el interesado ya ha comentado su intención de figurar en la nómina del Toledo. Junto a Emilio Mauri, el Toledo necesitaría cinco o seis nuevos jugadores de envergadura, para potenciar la actual plantilla. En este sentido los nombres de Carbonel, Moreiras, Robles, Sixto, Martín, González, etc., están a la orden del día.

Caso de llegarse a un acuerdo, el Toledo formaría un equipo de plenas garantías. Luego, el que se consiguiera o no el ascenso a Segunda B sólo es cuestión de tiempo y suerte.

Antonio López

¿Quién hor Diputación

En estos momentos, la pista de atletismo ubicada en las instalaciones de la Escuela Central de Educación Física de Toledo, no sirve para la competición de los atletas toledanos.

El asunto viene desde que la Diputación Provincial corrió con los gastos de su reparación, que consistió en construir una nueva en la ya existente. La obra fue terminada en los últimos meses del pasado año y el proyecto supuso bastantes millones de inversión para este organismo provincial.

Ahora, una vez construida la pista, solamente falta su homologación.

La Diputación de Toledo, a través de sus dirigentes, se ha manifestado públicamente, contraria a correr con los gastos de su homologación. ¿A quién corresponde hacerlo? Esto es lo que se preguntan los atletas y los aficionados toledanos.

Esto no hay quien lo entienda y el atletismo toledano mucho menos. ¿De manera que la Diputación, que es capaz de gastarse tantos millones en su construcción, no puede desembolsar las ridículas ciento cincuenta mil pesetas que se requieren para su homologación?

La pista en cuestión puede estar bien o mal ejecutada. Eso está por ver, en tanto en cuanto el Agrimensor oficial dicte su calificación definitiva, si es que ésta se lleva a cabo. Sobre la situación actual de la pista y su incertidumbre, se pueden producir las siguientes alternativas:

No homologación

Si la pista se deja como está y no se homologa, dejará de existir para las competiciones oficiales. Todas las marcas y registros que realicen los atletas en la misma no servirán absolutamente para nada. Por este motivo dejarán de celebrarse pruebas, y la De-



BALLESTEROS

- PUERTAS BLINDADAS
- CARPINTERIA
- MUEBLES

FABRICA Y EXPOSICION

C/. Guadarrama, s/n. (Polígono Industrial) - Telfs. 23 00 06

TOLEDO

MUSICA-SONIDO

Plaza S. Nicolas, 1

TOLEDO

21 06 56

homologa a la de Toledo?

legación de Atletismo de Toledo y sus clubes tendrán que mantener a sus atletas fuera de esta provincia (parece ser que la otra pista provincial, ubicada en Quintanar de la Orden, tampoco está homologada), para obtener esos registros que les acrediten su participación en campeonatos nacionales o internacionales. Esta circunstancia hará que las economías se resientan y, por lo tanto, el futuro y la promoción quedan bastante oscuros.

Sí homologación

Si la Diputación continúa en "no bajarse del burro" y es otro organismo o entidad el que se hace cargo de su homologación, y ésta resultara correcta, todos los aficionados felices y los atletas tan contentos.

Y si por el contrario, después de las correspondientes mediciones, no reúne las condiciones y se encuentran defectos, el asunto sería muy grave. Porque si la Diputación ya ha "tragado" y pagado los millones correspondientes por su proyecto y construcción, ¿a quién se le piden responsabilidades?

Aparte de los atletas, la misma Diputación tendría que ser la más interesada como certificado de garantía de que la pista reúne todas las condiciones para su práctica deportiva. Mientras tanto, los atletas toledanos tendrán que seguir desplazándose a otras provincias en busca de su marca o registro, porque aquí, en Toledo, un estamento provincial les ha dado la espalda.

Ante esta incongruencia y ante la intensa espera de la homologación de la pista, los atletas y aficionados toledanos se preguntan: ¿Quién homologa las decisiones de la Diputación de Toledo?

Puebla

CAZA Y POLVORA

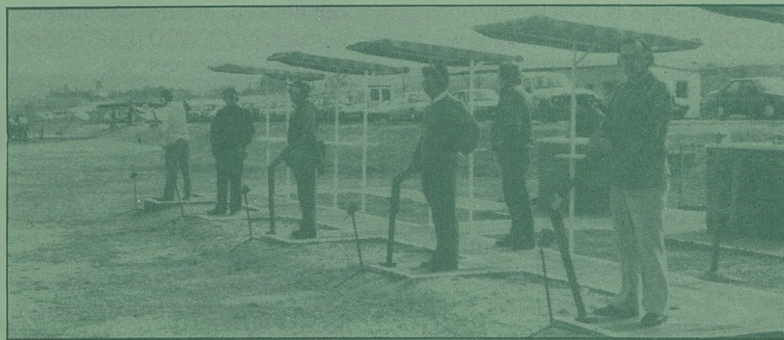
Ráfagas de buenas noticias

La federación autonómica castellano-manchega de caza, en voz de su presidente, D. Isabelo Medina, tiene la intención de nombrar un delegado en la modalidad de recorridos de caza. Dicho deporte, hasta ahora desconocido en esta autonomía y por diversas causas, tiene a mi modo de ver un futuro bastante prometedor. Conversando con D. Isabelo, éste no tiene ningún inconveniente en facilitar las máquinas necesarias con el fin de que este deporte tome auge y podamos competir con otras autonomías que ya son maestras, ¡pero que no lo ve tan fácil!

Comprendo la postura del Sr. Presidente, aunque hay que tener en cuenta que para llegar al podio se necesitan unos medios que no existen; una vez puesto el remedio veremos las consecuencias.

De momento, yo le he pedido que para promocionar éste, para mí, completo deporte, deberá comprar dos máquinas lanza platos; no olvidemos que este deporte de los recorridos de caza no son más que platos lanzados con máquinas, pero de distintas características que las que se usan en el tiro al plato, y que además tienen la dificultad que éstas salen en medio del campo, árboles, malezas, etc., haciendo las veces de una variada gama de especies cinegéticas como el conejo, la tórtola, paloma, perdiz, etc. Por de pronto y después de un estudio razonado para su consecución, D. Isabelo me ha cargado con el mochuelo. ¡Ya veremos!

José Luis Domínguez




TRAYRESA
DOCAN



General Martí, 1
Teléf. 21 53 31

GUARDERÍA BILINGÜE

Trayschool



C/. Angel, 21
Telf.: 21 40 28 - 35 87 67

Horario de 7,30 a 20 horas



avda. de barber. 16

toledo

centro de moda

CALIDAD Y DISEÑO

Avda. Barber, 16 - Teléf. 22 74 61

COMPRANDO **ALQUILO**
VENDO **CAMBIO**

—Se alquila o vende chalet a 5 minutos de TOLEDO, ctra. del Parador, semilujo: piscina, tenis, jardines con 5.000 metros cuadrados. 25.000.000 de pts.

—Se alquila o vende sótano de 70 metros cuadrados en calle México, edificio Santa Teresa.

—Se venden locales comerciales, edificio junto a nueva estación de autobuses.

—Se venden locales comerciales y oficinas en la calle del Angel número 21 o alquila 1.000 m. local para oficina.

—Venta de oficina de 70 metros cuadrados en calle Comercio, núm. 42.

—Viviendas unifamiliares de V.P.O., en la urbanización Cerro de las Perdices, Bargas (Toledo).

Información y venta en calle Pasaje de Mayoral número 1, frente a Plaza de Toros. Toledo. Teléfonos 22 65 60-22 19 83.



Bazar Canarias

—En 40 minutos se revela su carrito en color a precios económicos. Regalo de hasta tres carretes en color con el revelado. En la calle Hombre de Palo.



Chey

—Siguen las ofertas de zapatos en Boutique Chey de la calle Argentina, 5.



Boutique Ruth

—Boutique Ruth, por liquidación de temporada, le ofrece precios especiales y le invita a conocer su extensa colección primavera-verano, de alta calidad y diseño.

Copimat

—Fotocopias a 5 Ptas. A partir de 100 Fotocopias 4 Ptas. En Comercial Miradero, local 123.

Pimpinela

—A partir del 15 de marzo, chaquetas y géneros de punto de señora, moda primavera-verano, por 1.490 ptas. Pimpinela en Azacanes, 22.

Electrodomésticos Sonia

—Lavadora automática: 31.500 Ptas.
—Video VHS: 58.000 Ptas.
—Televisor ELBE 22 pulgadas: 64.500 Ptas.
—Televisor PHILIPS 21 pulgadas: 87.300 Ptas.
—Depilador eléctrico: 6.000 Ptas.
Grandes facilidades de pago, en la calle Perala, 49.

Intermueble

—Intermueble sorteará un Mercedes 190 entre sus compradores. Sólo hasta el 5 de abril. Corra, compre y espere su Mercedes.

Foto cine Miguel Angel

—Cámara fotográfica Cannon EOS 650. Super oferta 70.575 Ptas.
—Diapositivas Peruts. 36 exposiciones revelado incluido: 890 Ptas.

Ruth

Boutique y Peletería

General Villalba, 8
Tfno.: 21 55 26

45005 TOLEDO

COMPRO **ALQUILO**
VENDO **CAMBIO**

Se vende Perro raza BOKTAIL. Teléf. 22 07 35.

Se venden chalets en varias zonas de Toledo.

Se vende finca de 35.000 m² a 10 Km. de Toledo con chalet incluido y varias naves.

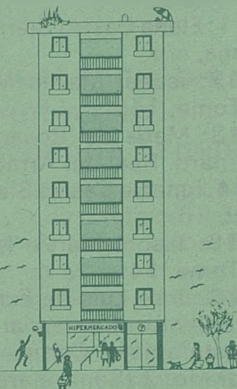
Se vende casa vieja en el centro de Toledo con 600 m² de solar.

Se alquila local comercial de 450 m² en el centro de Toledo.

Se vende casa en el casco histórico de 600 m².

Inmobiliaria TOLECASA. Soluciones Inmobiliarias.
Avda. de Barber, 38. Teléfs. 21 09 14 - 21 03 66.
A.G.P.I. Miguel Tovar de la Cruz.

TOLECASA
soluciones inmobiliarias



Pisos, casas...

Si quiere vender...

Hable con TOLECASA: lo nuestro son las casas.
Pisos, chalets, oficinas, fincas...
Grandes, pequeñas, medianas...

Avda. Barber, 38.
Teléfs.: (925) 21 09 14 - 21 03 66.
45006 TOLEDO
Miguel Tovar de la Cruz, agente de la propiedad inmobiliaria.

ALFA 33

AHORA DESDE
23.000 PTAS.
AL MES.



La Red de concesionarios Alfa Romeo y Alfadin le ofrecen entrar en el mundo Alfa con un coche sobresaliente, el Alfa 33, y para que le sea más fácil conseguirlo, ahora le proponen una espléndida forma de pago. ¿Le interesa? ¿Ha comparado coches y precios? Venga a vernos. Esta oferta es limitada y termina el 30 de marzo. La Red Oficial Alfa Romeo cuenta con más de 200 puntos de venta y asistencia técnica.

m a r r i n

Avda. Madrid, 25. Teléf. 22 11 09 Télex 25229
45003 TOLEDO



Alfa: la pasión de conducir

Farmacias de guardia

Día 10: Teófilo Arroyo Pérez. Avda. General Villalba, 17.

Día 11: Elena Castro Sierra. Calle Barcelona, s/n.

Día 12: Isabel Martín Mayoral. Santo Tomé, 14.

Día 13: María del Rosario Sancho Bernard. Real del Arrabal, 16.

Día 14: Ignacio Castro Sierra. Zocodover, 16.

Día 15: Isabel Martín Mayoral. Santo Tomé, 14.

Día 16: José Luis de Echevarría Manso. Centro Comercial Ronda Buenavista. Jaime Carmena Ortega. Sagrario, 2 (Santa Bárbara).

Día 17: Mercedes González Clemente. Hombre de Palo, 1.

Día 18: Juan Pablo Jiménez Buger. Cardenal Lorenzana, 4. Ana María Sendino Martínez. Esparteros, s/n (Santa Bárbara).

Día 19: José Pascual Díaz Santafé. Avda. de Barber, 26.

Día 20: Mario Aguado Gómez. Calle Ecuador, 8.

Día 21: María Dolores Espinosa Silva. Calle Brive, 4.

Día 22: Pilar Isla Casero. Calle de la Mancha, 10.

Día 23: Alberto Martín García Cuerva. Tornerías, 16.

Día 24: Ernesto José Pérez de Gracia. Calle de la Plata, 23.

Día 25: Susana Gil González. Avda. de la Reconquista, 14.

Día 26: Mercedes González Clemente. Hombre de Palo, 1.

Día 27: Teófilo Arroyo Pérez. Avda. General Villalba, 17.

Día 28: María del Rosario Sancho Bernard. Real del Arrabal, 16.

Día 29: José Pascual Díaz Santafé. Avda. de Barber, 26.

Día 30: Mario Aguado Gómez. Calle Ecuador, 8.

Día 31: Elena Castro Sierra. Calle Barcelona, s/n.



—Del 4 al 8 de marzo: "Una banda de dos".

—Día 9 de marzo. Cine Club. "Adiós Amatióra".

—Del 10 al 17 de marzo: "El Rector".

—Día 16 de marzo. Cine Club: "El Feroz".

—Del 18 al 26 de marzo: "El Imperio del Sol".

Actos culturales

Excmo. Ayuntamiento de Toledo Concejalía de Cultura

Actuación Cuarteto Vocal "DIEGO ORTIZ". Salón de Actos de la Caja Rural. C/. Coronel Baeza, s/n. Sábado 12 de marzo a las 20,00 h.

Residencia Universitaria Femenina

Recital Poético por GLORIA FUERTES. Residencia Universitaria Femenina. Plaza Abdón de Paz, núm. 7. Lunes, 14 de marzo a las 19,00 h.

Excmo. Ayuntamiento de Toledo Concejalía de Cultura

Concierto BANDA DE MUSICA DE TOLEDO. Salón de Actos de la Caja Rural. C/. Coronel Baeza, s/n. Martes, 15 de marzo a las 20,00 h.

Sección de Deportes de la Delegación Provincial

Competiciones Fase Local, Deportes: Baloncesto, Balonmano, Fútbol, Fútbol-Sala, Tenis de Mesa y Voleibol. Instalaciones municipales y colegios de la provincia. Días 5 y 27 de marzo de 9,00 a 14,00 h.

XII Concurso Literario de Cuentos "Nueva Acrópolis"

—Convoca: Asociación Cultural "Nueva Acrópolis".

—Participantes: Podrán optar todos los escritores que lo deseen, con obras inéditas y escritas en castellano.

—Bases: Cada autor puede presentar cuantos originales desee. Los trabajos deberán tener el carácter de relatos:

—Simbólicos.

—Filosóficos.

—Contenido Esotérico.

—Evocación Histórica.

La extensión será de tres folios como mínimo y siete como máximo, mecanografiados a dos espacios y por una sola cara. Los originales se enviarán por quintuplicado y con el sistema de lema y plica a "Nueva Acrópolis". C/. Gran Vía, número 22. 28013 Madrid.

—Plazo de admisión: Finaliza el 16 de abril de 1988.

—Premios:

1º. 100.000 ptas. y placa conmemorativa.

2º. Placa conmemorativa.

3º. Placa conmemorativa.



CENTRO DE ESTUDIOS SUPERIORES
DE INFORMÁTICA Y EMPRESA DE
TOLEDO

ESTUDIOS A IMPARTIR:

—Programación de Aplicaciones.

—Programación de Sistemas

—Análisis (Máster)

—IVA informativo

—Introducción Microprocesadores

—Diseño asistido por ordenador

—Contabilidad y Estadística con soporte informático

—Inglés comercial

—Organización y administración de empresas con soporte informático

—Paquetes de usuario (DBASE, LOTUS, ACCES, TRAT, TEXTOS, ETC.)

—Cursillos BASIC adultos

—Cursillos BASIC niños

TÍTULOS HOMOLOGADOS M.E.C. B.O.E. 23/12/82
I.N.E.M. CENSO 3160

Marqués de Mendigorría, 14 (Frente a Plaza de Toros)

Telf. 22 20 44 - Apdo. 486 - 45003 TOLEDO



La embajadora de Estados Unidos interesada en la rehabilitación del casco histórico

Rose-Anne Bartolemew, esposa del embajador de Estados Unidos en nuestro país, se ha mostrado interesada en el proyecto integral de rehabilitación del casco histórico de Toledo elaborado por el Ayuntamiento. Con este motivo, el pasado 3 de marzo, realizó una visita a nuestra ciudad. A primeras horas de la mañana se entrevistó con el alcalde José Manuel Molina, quien le informó personalmente del mencionado proyecto y le entregó un amplio dossier sobre el mismo. Posteriormente, realizó visita a la ciudad, en la cual, lejos de los habituales recorridos turísticos conoció la situación de determinadas zonas y barrios con graves problemas de despoblación y deterioro urbanístico, así como algunas de las actuaciones de restauración realizadas últimamente.

Esta visita está íntimamente relacionada con los contactos establecidos por José Manuel Molina durante su visita a Washington. En el transcurso de la misma se entrevistó con representantes de las fundaciones Kress, World Monuments Fund y Getty, así como de la Comunidad Judía. Fruto de este encuentro fue la posibilidad de que estas entidades participen en la financiación del mencionado proyecto de recuperación, que contempla la posibilidad de realizar una actuación en más de dos mil viviendas del casco histórico y sugiere una inversión global de unos nueve mil millones de pesetas, seis mil para rehabilitación y tres mil para restaura-

ciones necesarias en edificios de valor. Uno de los principales problemas del casco histórico de nuestra ciudad es el paulatino envejecimiento de su población, lo que provoca un progresivo abandono de las viviendas. Los últimos datos apuntan hacia una cifra de mil doscientas viviendas deshabitadas.

Próximas actuaciones urbanísticas en el Poblado Obrero

La posibilidad de que el Ayuntamiento de Toledo inicie una serie de actuaciones urbanísticas en el Poblado Obrero de nuestra ciudad ha quedado abierta tras la reunión mantenida por el alcalde de Toledo, José Manuel Molina, con representantes de la Empresa Nacional Sta. Bárbara, Ministerio de Defensa y Asociación de Vecinos "Azumel". En este encuentro se acordó que en un breve plazo los vecinos soliciten el cambio de la clasificación del suelo del Poblado Obrero, actualmente considerado como urbanizable no programado y que pase a ser considerado como urbanizable. Esta consideración ya había sido abordada en las primeras redacciones del Plan General de Ordenación Urbana, si bien posteriormente fue cambiado a instancias de la Empresa Nacional Sta. Bárbara. Por otra parte, el Ayuntamiento de Toledo ya había previsto este cambio en la redacción del Plan Especial del Circo Romano, actualmente en fase de realización.

Con independencia de este acuerdo, la próxima semana el alcalde de Toledo acompañado del concejal delegado de urbanismo y técnicos municipales realizarán una visita a esta barriada a efectos de comprobar la situación de determi-

nados problemas y programar una serie de actuaciones encadenadas a subsanar deficiencias de iluminación, equipamiento urbano y actuaciones de jardinería.

Firma del convenio entre el Ayuntamiento y Radiocadena Española

El alcalde de Toledo, José Manuel Molina, y la directora de Radiocadena Española, Clara Isabel Francia, firmaron un convenio de cooperación, que contempla, entre otros aspectos, la cesión de un local para la instalación de los estudios de RCE y ubicación de la Casa de la Radio en Castilla-La Mancha.

Con la firma de este convenio se materializará la cesión del inmueble de propiedad municipal, situado en el Paseo de San Cristóbal, conocido como "antiguas Escuelas San Juan de Dios". En el mismo se instalarán, tras las correspondientes obras de rehabilitación, los estudios, oficinas y servicios de Radiocadena Española en Castilla-La Mancha, así como la Casa de la Radio en Castilla-La Mancha.

Cine y Ecología

El nuevo ciclo de Cine-Club municipal, bajo el lema genérico "Cine y Ecología", incluye, además de otros:

16 de marzo 88: El Feroz. Dtor. Tolomush Okoiev.

23 de marzo 88: Cuando el viento sopla. Dtor. Jimmy T. Murakami.

Otros actos culturales programados por el Ayuntamiento:

15 de marzo 88: Concierto por la Banda de Música de Toledo. Salón de Actos de la Caja Rural. Ocho tarde.

18 de marzo 88: Quinteto de Metales de Valencia. Salón de Actos de Caja Toledo. Ocho tarde.

SERVICIO PERMANENTE
TRASLADOS

NUEVA
FUNERARIA

Teléf. (925) 22 52 55

Vega Safont, s/n. TOLEDO

Le ofrecemos:

EN SUS COMPRAS, EN SUS DIVERSIONES, EN SUS RATOS LIBRES.

ACADEMIAS

MUSICA MARTIN CODAX. Plaza de San Agustín, 1-3º. Telf. 21 37 54.

ACADE. Núñez de Arce, 12. Telf. 21 54 28.

CEI. Marqués de Mendigorria, 14. Telf. 22 20 44.

PASOS. Colombia, 10. Telf. 21 69 39.

PLAYSCHOOL. Angel, 21. Telf. 21 40 28 y 35 87 67.

ESCUELA INFANTIL GUARDERIA CENTRO. Callejón de Menores, 16. Telf. 21 68 96.

INTERLANG. Cordonerías, 1 - 2º dcha. (Plaza Cuatro Calles). Telf.: 21 43 69.

PELETERIAS

GARCIPIEL. Trinidad, 16. Telf. 22 97 12.

MENOR. Comercio, 18. Telf. 21 13 47. Nueva Orleans, 3.

COMISOS-MUSICA

BAZAR CANARIAS. Hombre de Palo, 15. Telf. 21 60 95.

CHELIX. Plaza San Nicolás, 1. Telf. 21 06 56.

TALLERES

GALAN. Desamparados, 2. Telf. 22 59 20.

CRISTALERIAS

HNOS. CABAÑAS. Valdecelada, 3. Telf. 23 22 17.

ELECTRODOMESTICOS

SONIA. Perala, 49. Telf. 22 17 89.

BOUTIQUES

ARCOS. Avda. de Barber, 16. Telf. 22 74 61.

CHEY. Argentina, 3. Dpdo. Telf. 22 55 62.

VIMODA. Méjico, 4. Telf. 21 59 24.

FORMAS. Cadenas, 4. Telf. 21 40 51.

PIMPINELA. Azacanes, 22. Telf. 21 12 76.

VERDEPINO. Alfonso X "El Sabio", 8. Telf. 21 29 54.

RUTH. General Villalba, 8. Telf. 21 55 26.

ARTES GRAFICAS

CULMEN. Poligono Industrial. Telf. 23 24 49.

COMERCIALES

COMERCIAL GALAN. Poligono Industrial. Telf. 23 04 71.

LAMPARAS

LA CASA DE LAS LAMPARAS. Avda. de Castilla-La Mancha, 3. Telf. 21 47 77. Cáceres, 2. Telf. 22 99 18.

CONSTRUCCIONES

ASTILLEROS. Carreteros, 5. Telf. 21 15 35.

INMOBILIARIA

TOLECASA. Avda. de Barber, 38. Telf. 21 09 14.

TINTORERIA

LA BLANCA PALOMA. En el Poligono Industrial. Avda. de Boladiez, 1. Telf. 23 07 12.

FLORES

MARAVILLA. En la calle del Aguila, 13. Telf. 22 11 89.

FLORES JUSTI. En la calle Galicia, 7. Telf. 22 88 06.

TOLEDO. Nuncio Viejo, 19. Telfs. 21 19 08 - 22 84 27.

FERRETERIA

FERROHOGAR. Potosi, 21. Telf. 22 37 21.

SEGUROS

LA PATRIA HISPANA. Cordonerías, 16. Telf. 21 07 47.

FINISTERRE. Calle Cervantes, 4-2. Telf. 22 21 86.

RACE. Cámara Oficial del Automóvil. Telf. 21 16 37.

ANIMALES

DOCAM. General Martí, 1. Telf. 21 53 31.

MUEBLES DE COCINA

COMANSA. Avda. de Santa Bárbara, 144. Telf. 22 91 64. General Villalba, 21. Telf. 21 13 27.

CALZADOS

MARTA PLAZA. Tornerías, 4. Telf. 21 25 11

DECESOS

JOSE MARIA SAN ROMAN. Cervantes, 4-2. Telf. 22 21 86.

NUEVA FUNERARIA. Vega de Safont, s/n. Telf. 22 52 55.

PAQUETERIA

CANDI URBE, S.A. Paseo de la Rosa, 19. Telf. 21 05 62.

AUTOMOVILES

TOLEDAUTO. LANCIA. Carretera Madrid-Toledo (Oliás).

RACE. Cámara Oficial del Automóvil. Telf. 21 16 37.

MARIN. Avda. Madrid, 25. Telf. 22 11 09.

HOGAR

NODAL. Comercio, 38. Telf. 22 25 95.

NOVIAS

LUNA NOVIAS. Lisboa, 5.

IVAN NOVIAS. Taller del Moro, 11. Telf. 21 51 53.

AZULEJOS

SUMINISTROS ALVAREZ. Torviscal, 2. Telf. 23 04 50.

ANGEL MARTIN AGUDO. Ctra. Madrid-Toledo, Km. 63,300 (junto a gasolinera y Porcelanosa). Telf. 35 81 05.

FOTOGRAFIA

FOTO CINE MIGUEL ANGEL. Martín Game-ro, 12. Telf. 21 18 03.

FLORES MARAVILLA



SERVICIO TELEFLORA

Cuesta del Aguila, 13
Tf. 22 11 89. TOLEDO

C/ Hajar, 21 Tf. 35 78 37
OLIAS DEL REY

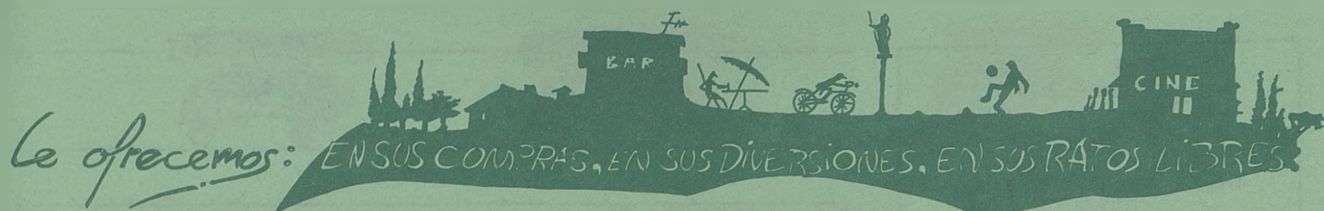
Peletería y piel fina

Vestidos de fiesta

**Peletería
MENOR**

Nueva Orleans, 3
Telf. 21 13 47
TOLEDO

Comercio, 12
Telf. 21 13 47
TOLEDO



MUEBLES

INTERMUEBLE. Carretera Madrid-Toledo. Telf. 35 78 30.

PUERTAS

BALLESTEROS. C/ Guadarrama, s/n. Polígono Industrial. Telf. 23 00 06.

BARES

BAR AVENIDA. Reconquista, 10. Telf. 22 10 41.

BAR PAYBE. (LA PULGA DE ORO). Sillería, 11. Telf. 22 87 54.

BAR SHERRY. Sillería, 13.

LA TABERNA (BAR TOLO). Cristo de la Luz

BAR CENTRO. Plaza de los Montalbanes, 1. Telf. 21 45 37.

BAR MACONDO. Alfileritos, 26.

NUDOS. C/ Talavera, 4. Telf. 22 50 45.

EL TELON. Sta. Bárbara, 2. Telf. 22 35 62.

TOLEDO. Plaza de Zocodover, 13. Telef. 22 10 46.

TRES TRISTES TIGRES. Galería. C/ del Miradero.

LOS MONTEROS. Plaza P. Juan de Mariana, 3. Telf. 22 12 56.

EL CASINO. Plaza de la Magdalena, 1.

HELADERIAS

SORRENTO. Avda. Reconquista, 12. Telf. 22 02 27.

PIZZA

PIZZA QUI. Colombia, 8. Telf. 21 44 45.

RESTAURANTES

ASADOR ADOLFO. Granada, 6. Telf. 22 73 21.

EL ABSIDE. Marqués de Mendigorria, 1. Telf. 21 32 02.

LA BOTICA. Zocodover, 13. Telf. 22 55 57.

LA CATEDRAL. Nuncio Viejo, 1. Telf. 22 42 44.

LA CAVA. Ctra. Piedrabuena, 1. Telf. 22 42 63.

LA MONTERIA. Ctra. Madrid, 42. Telf. 22 03 27.

LOS MONTEROS. Plaza P. Juan de Mariana, 3. Telf. 22 12 56.

EL CASINO. Plaza de la Magdalena, 11. Telf. 21 59 99.

RESTAURANTE EL TELON. Avda. Santa Bárbara, 2. Telf. 22 35 62.

EL COBERTIZO. Hombre de Palo, 9. Telf. 22 38 09.

HOTELES

HOTEL MARIA CRISTINA. Marqués de Mendigorria, 1. Telf. 21 32 02.

PARA BAILAR

AQUARELLA. Galería Comercial del Miradero.

MASCARA. Galería Comercial del Miradero. Telf. 21 36 24.

MARIA CRISTINA. Marqués de Mendigorria, 1. Telf. 21 36 36.

GARCILASO. Rojas, 15. Telf. 22 00 37.

SHITTONS. Cjón. del Lucio, 1. Telf. 22 20 71.

GRIS. Ctra. Toledo-Avila, Km. 2,600. Telf. 22 22 11.

DISCO BAR GLASS. Avda. Boladiez, 7. Telf. 23 00 00.

Flores

Justy

FLORES CENTROS

PLANTAS

RAMOS DE NOVIA

CORONAS

Calle Galicia, 7

Teléf. 22 88 06 - TOLEDO

RESTAURANTE

Marcial & Pablo

DIRECCION

Marcial Pérez Gutiérrez

Pablo González Sánchez

Especialidades: Cochinillo

Cochochas en salsa de Albahaca

Bogabante con habas

Lenguado y salmón al azafran

Perdiz toledana

Ciervo con niscalos

Tarta de queso manchego

Núñez de Arce, 11

Teléfono 22 07 00

45003 TOLEDO



ALTA PELETERIA

Trinidad, 18 - Tfno.: 22 97 12
TOLEDO

TALLERES Y ALMACEN DE PIELS
ROMAN GARCIA
Tfno.: 50 62 06. AÑOVER DE TAJO

BAR
MaCoNo

SALSA
DE TEQUILA,
MUSICA Y AMIGOS

Alfileritos, 26 TOLEDO



TALLERES
GALAN

MECANICA, CHAPA Y PINTURA
AL HORNO. TRABAJAMOS
TODAS LAS COMPAÑIAS

C/ Desamparados, 2. Telf. 21 09 43
Part. 22 59 20 - TOLEDO

PA y BE

LA PULGA DE ORO

PULGAS, MAGRETA,
CHICHARRON, BACON, LACON,
BONITOS, CABALLA, ETC.

C/ Silleria, 11 - Tfno. 22 87 54
TOLEDO

COPIA

REPROGRAFIAS - FOTOCOPIAS
PLANOS - PAPELERIA
PROYECTOS - ENCUADERNACION

Centro Comercial El Miradero
Local 123 - Tfno. 22 54 13-TOLEDO

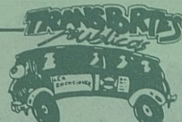
A

construcciones
ASTILLEROS

CONSTRUCCIONES
EN GENERAL

Edificaciones, pavimentos
deportivos, césped, piscinas,
revestimientos, reformas.

Carreteros, 5. Tfno. 21 15 35
TOLEDO



TRENES DE MADRID

MADRID ATOCHA-TOLEDO

SAL. ATOCHA		LLEG. TOLEDO
6,15	(a)	7,45
7,00	-	8,25
8,15	-	9,44
9,15	-	10,44
9,45	(b)	10,52
10,15	-	11,40
11,15	-	12,44
13,35	-	15,00
14,35	-	15,59
17,15	-	18,39
18,45	-	20,11
19,45	-	21,09
20,50	-	22,09

TRENES DE TOLEDO

TOLEDO-MADRID ATOCHA

SAL. TOLEDO		LLEG. ATOCHA
6,24	(a)	7,50
7,52	-	9,21
8,46	-	10,15
9,48	-	11,14
11,46	-	13,16
13,00	-	14,25
14,27	-	15,50
16,26	-	17,49
18,05	-	19,30
18,40	(b)	19,45
18,56	-	20,20
20,37	-	22,00
22,10	-	23,31

(a) Transbordo en Aranjuez con destino Madrid y destino Cuenca.

(b) Rápido Puerta de Bisagra. Circula Sábados, Domingos y Festivos.

CONTINENTAL-AUTO Y Empresa **GALIANO**
TOLEDO - MADRID

SALIDAS DE MADRID

SALIDAS DE TOLEDO

DIAS LABORABLES			DOMINGOS Y FEST.			DIAS LABORABLES			DOMINGOS Y FEST.		
6,30	12	17,30	8,30	14	19,30	6,30	12	17,30	8,30	14	19,30
7	12,30	18	9	14,30	20	7,00	12,30	18	9	14,30	20
7,30	13	18,30	9,30	15	20,30	7,30	13	18,30	9,30	15	20,30
8	13,30	19	10	15,30	21	8	13,30	19	10	15,30	21
8,30	14	19,30	10,30	16	21,30	8,30	14	19,30	10,30	16	21,30
9	14,30	20	11	16,30	22	9	14,30	20	11	16,30	22
9,30	15	20,30	11,30	17	22,30	9,30	15	20,30	11,30	17	22,30
10	15,30	21	12	17,30	23	10	15,30	21	12	17,30	23
10,30	16	21,30	12,30	18	23,30	10,30	16	21,30	12,30	18	23,30
11	16,30	22	13	18,30		11	16,30	22	13	18,30	
11,30	17		13,30	19		11,30	17		13,30	19	

HORARIOS DE LA LINEA TOLEDO-TALAVERA Y VICEVERSA
DE LUNES A JUEVES

TOLEDO-TALAVERA

7,15	horas	Maqueda
9,00	horas	Alcabón
12,00	horas	Maqueda
14,00	horas	Maqueda
19,00	horas	Alcabón

TALAVERA-TOLEDO

7,00	horas	Maqueda
9,15	horas	Alcabón
12,00	horas	Maqueda
16,00	horas	Maqueda
17,30	horas	Alcabón

VIERNES Y VISPERAS DE FESTIVO

7,15	horas	Maqueda	6,30	horas	Alcabón
9,00	horas	Alcabón	7,00	horas	Maqueda
12,00	horas	Maqueda	9,15	horas	Alcabón
14,00	horas	Maqueda	12,00	horas	Maqueda
15,15	horas	Alcabón	16,00	horas	Maqueda
16,00	horas	Maqueda	19,30	horas	Alcabón
21,00	horas	Alcabón			

SABADOS, DOMINGOS Y FESTIVOS

8,00	horas	Maqueda	10,00	horas	Maqueda
14,00	horas	Alcabón	16,00	horas	Alcabón
19,00	horas	Maqueda	21,00	horas	Maqueda

FOTO-CINE

material fotografico
telescopios
camaras
objetivos

Miguel Angel

Martin Gamero, 12
Telf. 211803
TOLEDO



AUTOBUSES SAMAR, S.A.

SALIDAS DE TOLEDO:

—A San Pablo: Lunes a sábados. 11,00-14,00 (excepto sábados), 14,30 (sólo sábados), 17,00 (sólo sábados), 17,45 (excepto sábados), 18,30 (sólo viernes), 18,45 (excepto viernes y sábados). Domingos y Festivos 9,30 y 23,00 (hasta Ventas).

—A Madridejos: Lunes a sábados. 11,00-13,30-14,00 (hasta Los Yébenes)-14,30 (excepto sábados)-17,30-18,45. Domingos y festivos 8,50 (hasta Urda)-17,30.

—A Urda: 17,30 (laborables y festivos).

—A Añover-Cobeja: Lunes a sábados. 11,00-13,30-17,00 (excepto sábado). Domingos y festivos 17,30.

—A Seseña: 17,00 (lunes a viernes)-14,30 (sábados).

—A Los Navalmorales y Los Navalucillos: Lunes a viernes. 9,30-12,00 (hasta Navahermosa)-14,00 (hasta Navahermosa)-17,15-19,00 (hasta Navahermosa)-20,30. Sábados 9,30-14,30-17,00-20,30. Domingos 9,30-23,00.

—A San Martín de Montalbán: 17,15 (lunes a viernes), 17,00 (sábados), 9,30 (festivos), 14,00 (martes).

—A El Toboso: 18,00 (lunes a viernes)-11,30 (hasta La Guardia)-13,30 (sábados). Enlace con Quero, Miguel Esteban, El Toboso, con Madridejos).

REGRESO A TOLEDO:

—San Pablo: 6,00 (lunes a viernes)-7,30 (lunes a domingos)-13,30 (lunes a sábados)-15,45 (lunes a viernes). Festivos y domingos, 7,30 y 18,30.

—Madridejos: Lunes a viernes 6,00-6,45 (también sábados)-13,30 (incluso sábados y domingos)-15,30. Domingos y festivos 7,45-13,30.

—Urda: 7,00 (lunes a viernes)-8,00 (sábados)-7,45 (domingos).

—Cobeja: Lunes a viernes 7,30-13,30-15,00. Sábados 7,30-13,00. Domingos 14,00.

—Seseña: 6,45 (lunes a sábados).

—Los Navalucillos: 6,45 (lunes a domingos)-13,45 (lunes a sábados)-17,15 (lunes a domingos). Se retrasa media hora en invierno).

—San Martín: 7,15 (lunes a domingos)-18,15 (sólo domingos veranos)-17,45 (sólo domingos invierno).

—El Toboso: 5,45 (lunes a sábado)-13,30 (lunes a viernes).

—Ciudad Real-Toledo: Lunes a domingos: 5,45.

—Toledo-Ciudad Real: Lunes a sábados: 17,00. Domingos: 9,30-23,00.

—Almadén-Puertollano-Toledo-Madrid: Lunes a domingos: 6,00.

—Madrid-Toledo-Puertollano-Almadén: Lunes a domingos: 14,15. Salidas de Toledo: 15,15.

TAXIS

—PALOMAREJOS. Tfno. 22 16 98.

—ESTACION. Tfno. 22 16 99.

—VEGA ALTA. Tfno. 22 16 96.

—CUESTA CARLOS V. Tfno. 22 23 96.

AUTOCARES RUBIO

Estación de Autocares. Teléfono 22 50 83.

LINEAS:

—Toledo-Villacañas-Quintanar: 11, 14 y 18 horas. Domingos y festivos 18 horas.

—Quintanar-Toledo: 7, 10 y 13 horas.

—Quintanar-Toledo: 7, 10 y 13 horas. Sábados 7 y 13 horas. Domingos y festivos 13 horas.

—Toledo-Villacañas-Corral de Almaguer-Tarancón: 13,45 horas.

—Toledo-Corral de Almaguer-V. de Alcardete: 17,45 horas. Sábados 14,00 horas.

—Mora-Toledo: 6,45, 8, 9, 11,15, 12, 14 y 15,30 horas. Sábados 8, 12 y 14 horas.

—Toledo-Mora: 11, 12, 14, 16,30, 18 y 19,15. Sábados 11, 14 y 18 horas.



CROISSANTERIE
HELADOS ITALIANOS

RESTAURANTE

"LA CAVA"

COCINA TIPICA

Ctra. Navalpino, 1

Teléf. 22 42 63 - TOLEDO



croissanteria-heladeria

SORRENTO

Avda. de la Reconquista, 12

Teléf. 22 02 27 - TOLEDO

HELADOS ITALIANOS





Tu sitio en Toledo

Jose María San Roman

AMBULANCIAS Y SERVICIOS FUNERARIOS
TRASLADOS A TODA ESPAÑA

Cervantes, 4-2°
45001 TOLEDO

SERVICIO PERMANENTE

22 21 86
Tfnos.: 22 37 73
22 15 22

LA SEGURIDAD EN SU MANO

ACCIDENTES - CAZADORES - DECESOS
ENFERMEDAD - INCENDIOS - MULTISEGURO FAMILIAR
PROTECCION DEL HOGAR - RESPONSABILIDAD CIVIL
ROBO - VIDA

Cervantes, 4-2°
Tfnos.: 22 15 22
22 21 86
45001 TOLEDO



FINISTERRE S.A.

LANCIA



Compruébalo en:

TOLEDAUTO

Concesionario exclusivo de LANCIA para Toledo y su provincia
Ctra. Madrid-Toledo Km. 63,800
Teléfono 35 87 00. Olias del Rey. Toledo.

LANCIA PRISMA

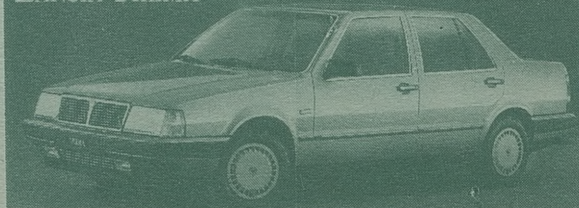


La diferencia de viajar en Lancia.

LANCIA DELTA



LANCIA THEMA



LANCIA, UN SIMBOLO.