

ZOCOCIOVER

Nº 32

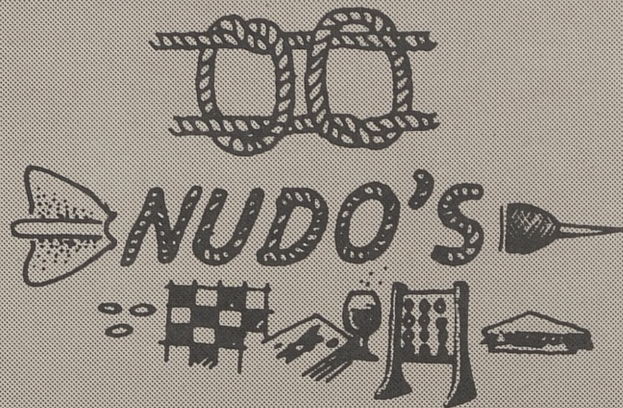
REVISTA QUINCENAL DE TOLEDO

15-DICIEMBRE-88



**¿HABRA APARCAMIENTO
EN ZOCODOVER?**

PARA SECOS Y ABURRIDOS



Calle Talavera, 4
Teléf. 22 50 45

"LA MEJOR CERVEZA DEL MUNDO"

45004 TOLEDO



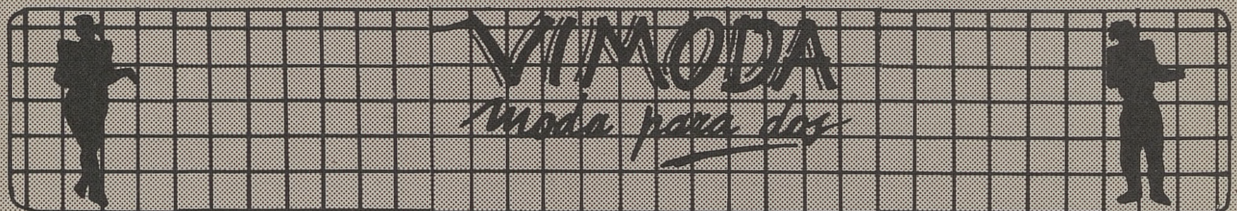
Fundada en 1916

SEA PRUDENTE... ASEGURESE EN
LA PATRIA HISPANA

En los ramos:

Automóviles y Ocupantes	Multirriesgo Comunidades	Vida
Tarjeta de Asistencia	Individual-Acumulativo	Cristales
Multirriesgo del Hogar	Plan de Jubilacion	Incendio
Multirriesgo Mercantil	Responsabilidad Civil General	Incendio+Robo

Solicite información a nuestro agente: José García González, Cordonerías, 16. Teléfono 21 07 47. TOLEDO.



C/ Méjico, 4

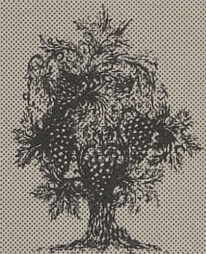
Teléf. 21 59 24

TOLEDO



**LA CEDA
ANDALUZA**

**LA CEDA
ANDALUZA**



GRAN SERVICIO EN SUS ESPECIALIDADES
DE PESCAITOS FRITOS VARIADOS
Y FINO DE LA TIERRA

Y EL JUEVES RABO DE TORO

C/ MEJICO, 11

TFNO.: 21 44 19

TOLEDO

DIRECTOR: Julio del Cerro.
COLABORAN: Jorge Miranda, Antonio López, Jesús Cobo, Javi Heredero, Reyes, Sánchez-Escobar, Ventura Leblic, Antonio Arteaga, Benjamín Morón, J.L. Domínguez, Manola Herrejón, Julián R. de la Pica, José F. Seguido.
EDITA: Pejul, S.L.
PUBLICIDAD: Al Punto.
DIRECCION: Carreteros, 5. Teléfono 21 59 22. 45003. Toledo.
IMPRIME: NUPREDSA.
D.L.: TO-811-87.

SUMARIO

Las esquizofrenias del tráfico, aparcamientos y Zocodover 3
 La Biblioteca de Luis Alba 4
 Opinión.
 La huelga general 8
 Gratuidad de Autobuses . 14
 Premio Puerta de Bisagra 15
 Peña El Quejío 16
 Aparcamiento de Zocodover en la prensa .. 18
 Toledo se mueve 20
 Deportes 22
 Caza 24
 Toros 25
 Bienal del Tajo 26

Las esquizofrenias del tráfico, aparcamientos y Zocodover

Algunos ediles no tienen las ideas claras sobre el tráfico. Algunos técnicos juegan y no juegan, ayer decían, hoy dicen. Los ciudadanos se preguntan y nadie les contesta.

Oímos: "A Toledo no debe subir un coche". "Hay que implantar la zona azul". "Deben desaparecer los aparcamientos de los alrededores de la Catedral y Puerta del Sol". "La gratuidad de los autobuses debe ampliarse a doscientos días". "Toledo necesita aparcamientos y el más rentable, según estudios, es uno en Zocodover". "El aparcamiento del Miradero es cosa distinta al de Zocodover". "El tráfico en Toledo pasa por construir una red de aparcamientos periféricos y un servicio de microbuses gratuitos que ponga al toledano en su destino".

Con estas lecturas parciales del tráfico, el toledano puede pensar en estados esquizofrénicos y en una total falta de información. Y es verdad lo de la falta de información porque el concejal de tráfico ni rechista y todo eso lo dicen los demás. Falta de información y falta de un planteamiento profundo y serio del tráfico en Toledo. El Ayuntamiento, la corporación, ediles, técnicos, políticos, asociaciones y alcalde debatirán, tras estudios técnicos y encuestas ciudadanas sectoriales e individualizadas, el tráfico en Toledo, la red de aparcamientos y la gratuidad de los autobuses; después, coser y cantar. Mientras eso ocurre que se dejen de cachondadas, ideas deslumbrantes y de músicas celestiales.



El Director

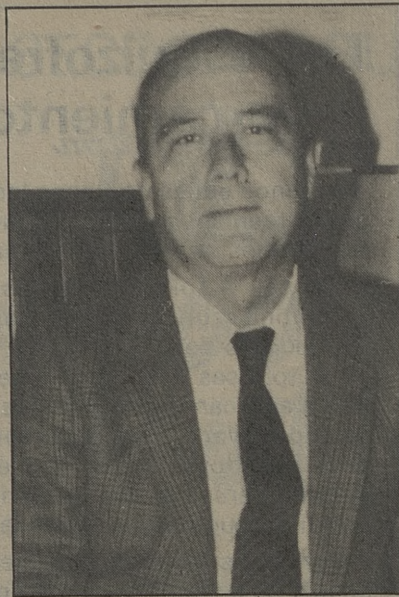
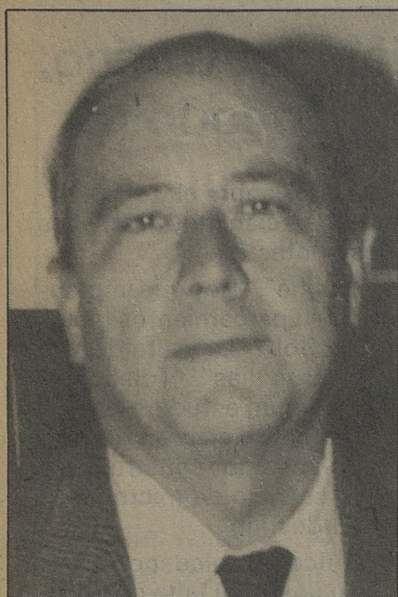
CENTRO DE ESTETICA SIGLO XXI

ESPECIALIDADES

- Bañera de Hidromasaje.
- Láser.
- Infiltraciones.
- Masajes.
- Saunas, baño de vapor.
- Tratamientos corporales (adelgazamientos, senos, celulitis, circulación, etc.)
- Rayos U.V.A.
- Cámara de aislamiento sensorial.
- Tratamientos faciales (L. cutis, lifting, acné, etc.).
- Pre y post parto.
- Manicura, pedicura.
- Maquillajes.
- Depilación (cera, eléctrica, etc.)

Si usted se preocupa de su estética y su salud corporal, consúltenos

Avenida de América, 1
 Teléfono 21 48 62
 45004 TOLEDO



La biblioteca de Luis Alba

Su aspecto es serio, cordial, discreto, levemente melancólico. Su expresión muestra siempre una delicada sonrisa. La conversación fina, grata, cuidadosa. Como ajeno al tiempo y a sus pequeños dramas, Luis Alba, en el sosiego de su despacho, muy cerca de los añosos olmos y sicomoros de la Vega, nos habla de su biblioteca.

—Vamos a hablar de libros, Luis. Vamos a hablar de libros toledanos y de tu espléndida, y ya mítica, biblioteca. ¿Cuál fue su origen, cómo empezaste a formarla?

—Me acuerdo muy bien; el origen son dos libros: uno de ellos, la "Historia de Toledo" de Martín Gamero, se lo había regalado un canónigo a mi abuelo; yo lei ese libro cuando tenía catorce años y tardé unos meses; me sorprendieron dos cosas: por qué Martín Gamero hablaba tan mal de Felipe II y por qué se interrumpía el libro tan bruscamente, sin hablar apenas de los Borbones. Al año siguiente, un tío mío me regaló la célebre "Guía artístico-práctica" del Vizconde de Palazuelos. Esos dos libros fueron el arranque de la biblioteca y su

COZUETA

Peluqueros
Barrio Rey, 8
Teléfono: 22 86 02

Ela

**Productos de Peluquería
y Estética**
Avda. de América, 1
Teléfono: 22 67 60



MACAVI

**Peluqueros
de Moda**
Avda. de América, 1
Teléfono: 22 67 60

lectura acabó de definir mi vocación por Toledo, tanto por su historia como por sus monumentos.

—¿Cuántos volúmenes, aproximadamente, la integran?

—Sobrepasan los cinco mil, y lo sé porque de todos ellos tengo ficha numerada, donde, además de la información normal en una ficha bibliográfica, pongo la fecha de adquisición y el precio.

—Además de libros, tendrás otro tipo de fondos: revistas, periódicos, diversidad de papeles impresos... Háblanos de ellos.

—En relación con los libros, me parece que esos fondos no tienen demasiada importancia. Claro que hay cosas interesantes; por ponerte ejemplos: documentación del cardenal Sandoval y Rojas, la proclama del general Coupigny cuando las tropas francesas entran en Toledo, títulos de la Universidad toledana en seda, algunos manuscritos... Y de revistas y periódicos una gran cantidad.

—Haber podido reunir una colección bibliográfica tan caudalosa y rica habrá supuesto, sin duda, un dinamismo singular; buscar en librerías, acudir a subastas... ¿En qué lugares has encontrado mayor número de curiosidades toledanas?

—Es increíble la cantidad de material toledano que se puede encontrar en Madrid. Pero se hallan cosas en toda España; las ciudades que yo más he tocado, viajando por motivos profesionales, han sido Córdoba, Granada, Valencia, Barcelona, Málaga... En Santiago de Compostela entré una vez en una librería de portal, en la que podría haber poco más de doscientos libros.

Le pregunté al librero si tenía alguna cosa de Toledo y me sacó un tomo encuadernado con los 18 números de la revista "Toledo", la de la primera época, de fines del siglo pasado... Pagué por él cien pesetas...

—¿Cuál es el ejemplar más antiguo que tiene?

—Un "Ordinario de la misa", de 1527, en latín, letra gótica, en perfecto estado. Un ejemplar magnífico.

—¿Y el más raro o de mayor importancia bibliográfica?

—Es un libro de genealogía, con los más bellos grabados que yo he visto nunca en una edición toledana. Es del siglo XVII...

—De todos tus muchísimos libros toledanos, ¿cuál es el que prefiere como lector?

—Histórica y literariamente, el que escribe Pedro de Herrera describiendo todas las fiestas con motivo de la inauguración de la capilla de la Virgen del Sagrario.

—Habrá sin duda libros importantes que no hayas encontrado todavía, que se te vayan escapando tercamente. De todos ellos, ¿cuál es el que más desearías adquirir?

—Se me escapan, sobre todo, por el altísimo precio que tienen. Se me han escapado por esa razón en las subastas ejemplares verdaderamente únicos. Acepto que están fuera de mis posibilidades y, sencillamente, me conformo. Recuerdo ahora cuatro hojas impresas con motivo de la traslación de la Virgen del Sagrario a su capilla; salía cada hoja en 25.000 pesetas. Quizá mi sueño sería tener una de las "Celestinas" impresas en Toledo; cualquiera de sus ediciones...

—Tu biblioteca no es solamente la mejor biblioteca toledanista del mundo sino que será, seguramente, una de las más importantes bibliotecas españolas de tema local.

—Privada, creo que sí.

—¿De qué otros bibliófilos toledanos tienes noticias?

—Fueron famosas las colecciones toledanas de don Juan Moraleda, libros, monedas, medallas... Creo que, en parte, se cedieron —o las compró— al Museo Arqueológico de Toledo. Actualmente conozco sólo a dos o tres coleccionistas.

—La guía y refugio de los bibliófilos toledanistas ha sido, y sigue siendo, "La imprenta en Toledo", de Pérez Pastor, publicada en 1887, y de la que se han hecho modernamente dos facsimiles (uno en Toledo, por el I.P.I.E.T., en 1984). ¿Cómo valoras esa obra, pasado ya un siglo de su aparición? ¿Sería necesario revisarla y actualizarla?

—La labor de Pérez Pastor resultó ejemplar. Aunque, por la imposibilidad de investigar en las bibliotecas de monasterios y otras instituciones, tuviera que reducirse casi a los fondos de la Biblioteca Nacional y de la Biblioteca Pública de Toledo. Tiene por ello bastantes lagunas, sobre todo en el siglo XVIII, en el que la falta de calidad de los impresos toledanos los hizo escasos y difíciles de encontrar. En cualquier caso, me parece que habría que actualizarla y ampliarla.

—¿Y por qué no lo haces tú?

—Me lo dicen; que publique aunque sea las fichas de mis cosas, que, como te digo, son bastantes... Pero nunca encuentro el

Discoteca



MASCARA

MASCARA, un sueño

Electrodomésticos

Sonia

TV y VIDEO



elite

ELECTRODOMESTICOS

Perala, 49 - Tfno.: 22 17 89

TOLEDO



momento de decir: me voy a poner a trabajar sobre esto. Y creo que sí, que llevan razón; vamos, que lo debería hacer.

—Suele desarrollarse en los bibliófilos un terror pánico a la posible dispersión de sus libros. ¿Te sucede a ti esto? ¿Qué será de tu biblioteca; tienes ya decidido su futuro?

—Yo no siento terror a nada de esto; una vez que te mueras me tiene todo sin cuidado. Pero no cabe duda que me disgusta pensar que todo el esfuerzo que he hecho pudiera dispersarse algún día; por eso ficho los libros; así podrá tenerse alguna idea de la importancia que ha tenido esta biblioteca. Por otra parte, a mí no me parece tan mal que una colección se disperse. Yo he podido hacer la mía porque otras anteriores se deshicieron. Lo malo de estas cosas no es que se dispersen, sino que se destruyan, como se han destruido tantos objetos toledanos interesantes. Resulta lastimoso pensar que no hay en todo Toledo colección de periódicos toledanos comparable a la que posee la Hemeroteca Municipal de Madrid. Yo he regresado a Toledo hace seis años, y, en ese tiempo, he podido salvar de la destrucción numerosas piezas, en casas que se deshacían, en las que todo "lo que no sirve" suele ir al fuego o a la basura; cuántas cosas no habría podido salvar en los veinte años que he faltado de la ciudad...

—Hablemos, Luis, para terminar, de tus otras colecciones. ¿En qué consisten y cuál es su importancia?

—Empecé, como he dicho, con los libros. Cuando ya tuve mu-

chos y era difícil encontrar otros nuevos, me fui interesando por otras cosas: primero por las postales, luego por las fotografías y, al final, por todo aquello que tenga alguna relación con Toledo, desde hojas de afeitar (marca "Toledo"), damasquino (unas tres mil piezas), cajas de mazapán... Ultimamente me estoy metiendo —y no querría por su alto precio— con los relojes de bolsillo, en cuya esfera, en lugar de la marca, ponían a veces el nombre del vendedor y la ciudad; los tengo de Alvarez, Diaz-Marta, Hurtado... En fin, que hay allí un poco de todo: medallas, placas, pilillas... y hasta papel de envolver de tiendas antiguas. Tengo incluso dos hermosas lápidas de cerámica del antiguo cementerio toledano, de dos niños, con epitafios en verso (lo que era habitual en la época, hacia 1870); en una de esas lápidas se dice que "no hay mayor gloria que haber nacido en Granada y haber muerto en Toledo". Lo más importante es, tal vez, la colección de fotografías: las tengo de Laurent, de Alguacil (del que tengo unas doscientas)... La más antigua fotografía que yo tengo es una francesa, anterior a 1864. Encontré otra, fechada en 1852 y firmada por su autor, Tennyson, contemporáneo de Clifford, e introductor con él en España de la fotografía sobre papel; se veía en ella la portada de la capilla de la orden Tercera, que estaba adosada a San Juan de los Reyes y fue demolida en 1864. No se conoce de esa capilla más que algún dibujo. En la fotografía de que te hablo se veía una portada barroca, con una hornacina en la que había

una imagen de San Francisco... Me recordó la portada del antiguo Hospicio de Madrid... Yo descubrí esa fotografía, pero me la quitaron de las manos...

Salimos a la calle, al frío de una luminosa tarde toledana. Delante, las armoniosas proporciones de la puerta de Bisagra; detrás queda una hora de grata conversación, de erudita y amena conversación con un hombre discreto y refinado, un azoriniano "caballero inactual", raro y curioso, del que su patria, Toledo, puede sentirse orgullosa.

Jesús Cobo

¡TOLEDANO!

colabora con
el CD Toledo
haciéndote
socio.
Lleva a tu
equipo a
Segunda.
Compra tu
abono

FLORES MARAVILLA



SERVICIO TELEFLORA

Cuesta del Aguila, 13
Tfno.: 22 11 89
Plaza de las Tendillas, 3
Tfno.: 22 24 44 TOLEDO

C/ Hijar, 21 Tf. 35 78 37
OLIAS DEL REY

MESON-RESTAURANTE

"LA MONTERIA"

"VENTA PINEDO"



TAPAS VARIADAS - VENADO A LA PARRILLA Y EN SALSA
BACALAO A LA VIZCAINA - CALAMARES EN SU TINTA
COSTILLA MONTERA - PERDIZ A LA TOLEDANA - CONEJO
AL AJILLO - CODILLO A LA ALEMANA

Carretera de Madrid, 42, Km. 68 - Teléf. 22 03 27 - TOLEDO

Firma del Convenio de colaboración entre la Consejería de Presidencia y el Ayuntamiento de Toledo

El alcalde de Toledo, José Manuel Molina García, y el consejero de Presidencia de la Junta de Comunidades de Castilla-La Mancha, Alejandro Alonso Núñez, firmarán el viernes, 2 de diciembre, a la 1,30 de la tarde, un convenio de colaboración entre ambas instituciones, cuyo objetivo es la formalización entre ambas instituciones, cuyo objetivo es la formalización de las líneas de apoyo recíproco en materia de edificios administrativos y protección civil. Este convenio fue aprobado por el Pleno Municipal del Ayuntamiento de Toledo en sesión celebrada el pasado día 19 de octubre.

En virtud del mismo, el Ayuntamiento de Toledo, facilitará la tramitación necesaria para lograr la instalación de los servicios de la Consejería de Presidencia en un solo y adecuado edificio administrativo, para lo que se formalizará la escritura de cesión de un solar de 2.386 metros cuadrados, resultante de la reparce-

lación de los terrenos del antiguo mercado de mayoristaas, según acuerdo plenario del 30 de junio de 1988.

La Consejería de Presidencia, por su parte, dentro de las actuaciones programadas en el campo de la protección civil y en especial en el de los servicios contra incendios y salvamentos, colaborará en la dotación de medios y equipos para el parque de bomberos, que actualmente se construye en el Salto del Caballo. Las aportaciones que se realizarán a este fin son las siguientes:

—Ejercicio 1988: 8 millones de ptas., que serán destinados a la adquisición del mobiliario preciso para el equipamiento del parque de bomberos.

—Ejercicio 1989: 8 millones y medio de ptas., que serán efectivos mediante la entrega al Ayuntamiento de Toledo de un vehículo microbomba, dotado con equipo de accesorios contra incendios, adquiri-

do a este fin por la Consejería de Presidencia.

—Ejercicio 1990: 8 millones y medio de ptas. destinados a la adquisición de material contra incendios.

La Consejería de Presidencia, igualmente, se encargará de la formación del personal adscrito a los servicios de bomberos y policía local, impartiendo los cursos de reciclaje y especialización que sean precisos, según la programación anual de necesidades que presente el Ayuntamiento de Toledo. El Ayuntamiento facilitará la utilización de las instalaciones del parque de bomberos y dependencias de la policía municipal, para la impartición de cursos a los que asistan funcionarios de estos servicios pertenecientes a las entidades locales de la región, así como la integración en el profesorado de dichos cursos de los técnicos y funcionarios que requiera la Consejería de Presidencia.



*Restaurante
El Abside*

ALTA COCINA NACIONAL,
COMIDAS DE TRABAJO,
CONVENCIONES,
BANQUETES TRADICIONALES,
CON SALONES PRIVADOS

C/ Marqués de Medigorria, 1
Teléf. 21 32 02 TOLEDO

HOTEL

Maria



Cristina

★ ★ ★

- Salas de convenciones desde 25 hasta 500 personas
- Salón de banquetes hasta 250 personas
- Habitaciones con hilo musical, minibar, televisión, video y antena parabólica

C/. Marqués de Mendigorria, 1 (Junto a la Plaza de Toros)
Teléfs. 925/ 21 32 02-04 • Telex 42827 HMCT-E • 45003 TOLEDO - ESPAÑA

De la revolución, a las reivindicaciones sociales

Hace setenta años, en 1917, una huelga general estremeció a las clases sociales más acomodadas del país. Su intención era netamente revolucionaria, se utilizaron métodos violentos y se careció de una falta absoluta de dirección. El movimiento obrero terminó con la represión desenfundada de las fuerzas del orden, consentida por el propio jefe del Gobierno, Eduardo Dato. A la vez se mandó encarcelar a la plana mayor del PSOE: Francisco Largo Caballero, Julián Besteiro, Daniel Anguiano y Andrés Saborit. Veinte años después, en 1934, se repitió el fracaso y el caos en Asturias.

En los momentos actuales, nada hace suponer una posible concomitancia con el pasado. Mienten quienes pretenden extrapolar la huelga general de 1917 y 1934, con el inmediato paro general del 14 de diciembre convocado por las centrales sindicales de CCOO y UGT.

A estos demagogos desmemoriados y amantes de crear falsos climas de pánico colectivo, hemos de recordarles que cada predicción ha de resultar de una investigación detallada de una situación particular más bien que de la aplicación de leyes universales de desarrollo preconcebidas. Hoy, el paro general es plenamente pacífico, con una dirección perfectamente coordinada y con una clara finalidad, lograr la modificación de los actuales planes económico/sociales del Gobierno socialista, en unos momentos en que se ha producido una ostensible mejoría de los indicadores macroeconómicos de la nación. Los trabajadores reclaman una parte de los beneficios, después de largos años de practicar una política moderada y responsable, lo que ha hecho factible el saneamiento económico y el espectacular aumento de la productividad. A la vez, los sindicatos convocantes no pueden seguir contando con indiferencia esos tres millones de parados, sin intentar conexas con la sociedad española en general, para explicarnos que el peor aspecto del desempleo no es la penuria económica (que siempre puede ser supe-



rada con un socorro adecuado), sino el sentimiento de hallarse fuera de la sociedad respetable, de ser útil y de no ser necesario.

EL CONTENIDO REIVINDICATIVO

No se encuentra el movimiento sindical vacío de contenido político-social-económico, sus movimientos son claros y sus reivindicaciones han sido concienzudamente meditaciones; aunque es razonable que no todas puedan llevarse a efecto de forma inmediata, si resulta factible entrar en un diálogo social que conlleve a un punto de encuentro entre las partes, en temas tan trascendentales como: el Plan Integral de Empleo, fundamentado en la no discriminación, —a igual trabajo igual salario—; en una política de reciclaje profesional; en una cobertura digna de desempleo y prestaciones asistenciales; en la incentivación de modalidades de contratación que tiendan a desarrollar el trabajo de calidad. Una dignificación de los servicios públicos y prestaciones sociales (Seguridad Social, vivienda, enseñanza, sanidad) que redundaría directamente en los sectores más desfavorecidos de la sociedad, imposibilitados de cubrir tales necesidades en el sector privado. Incremento reales de los salarios —trabajadores y pensionistas— de las economías más débiles. Regulación por ley de los beneficios empresariales,

que asegure su orientación hacia la creación de empleo, modernización de los medios de producción y formación del trabajador.

Nada está perdido y todo está por ganar. La prepotencia, arrogancia y vanidad nunca han dado resultados positivos, por eso no resulta valdío recordar que en la música la concordia en los sonidos de la armonía, y en la política la justicia o el pacto social es el más perfecto vínculo de convivencia. Todos deseamos que el paro general convocado por las centrales sindicales más representativas del Estado español, sirva como punto de reflexión entre las partes para reencontrar el camino de la convivencia y el diálogo. Para conseguir esta meta, no basta con la buena intención y discursos enternecedores y melodramáticos, es menester ponerse en situación de comprender que a nadie se le ha concedido la posesión de la verdad absoluta y entrar en racional negociación.

El absentismo en los conflictos no es inicio de sabiduría, sino de debilidad. Además, conviene recordar que el socialismo contiene un justificado elemento de protesta contra la desigualdad social, y ningún movimiento puede llamarse a sí mismo socialista si no encierra este tipo de protesta, esto en sí mismo justificaría el derecho a la huelga y su reivindicación por los sindicatos, otra cosa sería el cuestionarse su conveniencia.

Jorge M. MIRANDA

AGUILA DE PAPEL



Molina, José Manuel, alcalde y presidente provincial de la revuelta AP, ha dado el mejor plante y pase de largo de toda su carrera política. Dejó a su maestro con el ... al aire y consiguió que comités locales importantes se sumasen. Tizón, Don Arturo, no contaba con que en Toledo las familias con solera mandan y que ellas son las bases. Bases con votos. Bases conservadoras y no populares, ni democristianas. Bases de frentes y fuerzas.

Molina, José Manuel, alcalde y presidente, cogió al toro por los cuernos y con la maleta preparada puede optar si la operación le sale bien y gana Fraga a tres puestos o mejor cuatro: alcalde de Toledo, Presidente de la Diputación, Primero de la lista al Congreso y Primero de la Autonomía.

Molina, José Manuel, alcalde y presidente va a elegir lo más fácil. Va a elegir la cabecera de la cabecera de la lista al Congreso. Cabecera que sale seguro y que le da la oportunidad de encontrarse cerca del patrón. Dejará la lista del Ayuntamiento, la Diputación y la Junta. No entra en conflicto con las familias toledanas e infla un balón de oxígeno a la región para buscar una cabecera.

Molina, José Manuel, alcalde y presidente, sobre el papel todo fácil, en la realidad su habilidad tendrá que demostrar para templar y mandar, colocar y descolgar. Lo más complicado Toledo y cerca de él. Lecciones no olvidará, la historia enseña pero se repite.

Antonio López

SEÑORA

Eugenio
PELUQUERO
SALON DE BELLEZA
Y
SAUNA

CABALLERO

Avda. América, 3
Teléfono: 21 10 25

45004 TOLEDO



ALTA COCINA REGIONAL
LA CAZA - LOS ASADOS
PESCADOS Y MARISCOS

RESTAURANTE-

ADOLFO

-ASADOR

ENTRADA POR: C. Granada, 6 y Hombre de Palo, 7
(Junto a la Catedral)

22 73 21 - TOLEDO

VIDEO al'

Carreteros, 5
Teléfono: 21 59 22
45000 TOLEDO

chey

BOUTIQUE

Vestidos de fiesta,
de novia y madrina.
Alta costura.

Amplia colección
en abrigos,
gabardinas, piel,
zapatos y toda clase
de complementos

Argentina, 5
Teléfono 22 55 62
Toledo

Feliciano de Paz Sánchez, un rehabilitador de Toledo

Feliciano de Paz Sánchez, toledano de pura cepa, naciendo en las inmediaciones del Puente de San Martín, es un empresario de la construcción, empresario desde 1958. Ahora, un grupo de amigos le va a dar un homenaje el próximo 20 de enero. Empresario y propietario de la discoteca y cafetería María Cristina. Medalla al mérito de Bellas Artes, ha rehabilitado y restaurado casas toledanas, Hospital del Cardenal, Cámara de Comercio y Colegio de Arquitectos. Angel Peña su primer maestro a los catorce años.

"Empecé a trabajar a los 14 años, de albañil, luego pasé por un taller mecánico, porque yo quería ser mecánico y luego hostelero, también intenté entrar de camarero, hasta que empecé a trabajar en el Palacio Arzobispal, primero como peón hasta llegar a encargado, es decir, empecé como todo el mundo: despacio.

Con la exposición de 1958 "Carlos V y su ambiente", que se montó en Toledo, pasé a ser encargado del personal de esta exposición. Una vez clausurada esta exposición continué trabajando con obras de arte y montando exposiciones en Madrid, en el casón del Buen Retiro como "Velázquez y los velazqueños", "Berruguete y su ambiente"... y todo esto conjugado con la construcción.

Me nombraron luego, aquí en Toledo, consejero de monumentos. esto es, era la persona encargada de detectar los desperfectos que pudiera haber en Toledo... y ésta ha sido mi vida.

Después he seguido trabajando con otros arquitectos haciendo y reconstruyendo edificios. También he estado en la Junta de la Cámara de Comercio durante 10 años, como miembro del Pleno. También he tenido varios cargos en la Agrupación de Empresarios y en otras asociaciones. Ahora tengo 59 años y no tengo ganas de retirarme sino de que mi hijo me releve y me quite un poco de trabajo ya que para mí ahora es un poco pesado andar por las obras, tejados,..."

—¿Ud. cree que Toledo está bien restaurado, o por el contrario, cree que necesita ser restaurado en cuanto a obras y monumentos se refiere?

—Toledo está bastante restaurado. Se ha restaurado mucho, por mí o por otros contratistas, pero está bastante bien. Las restauraciones que se han hecho puede decirse que están muy bien hechas. Ahora mismo, la única pega, es que se está utilizando un sistema nuevo de restauración del que creo que están abusando, en pinturas de algunas fachadas, y en Toledo hay cosas de las que no se debería abusar.

—Según tenemos entendido un grupo de amigos se ha reunido para hacerle un homenaje... ¿nos puede contar un poco cómo ha sido esto?

—Pues sí, tuvimos una reunión en la Federación de Empresarios, de la que yo soy vocal y amablemente me echaron fuera de ésta. Mientras yo no estaba, se propuso este homenaje que según tengo entendido, fue aprobado por mayoría.

—Y ¿cuándo se le va a dar este homenaje?

—Creo que el día 20 de enero.

—Para Ud. esto debe ser un gran orgullo y motivo de alegría, el que un grupo de amigos le homenajee...

—Sí, es muy bonito, pero bueno, lo que en este momento me planteo es si realmente me lo merezco o no porque yo no lo sé. Yo he hecho todo lo que he podido por Toledo, por todos los toledanos, en todos los conceptos, y en varias cosas más que ya no sólo en la construcción. Trato de hacer lo posible por ellos ya que el toledano es bueno y lo que no cabe duda es que todo el que viene aquí se va llorando de Toledo.

—A Ud. le quedan muchos años de trabajo, pero, ¿no le hubiera gustado que algún hijo suyo siguiera con su tradición?

—Sí. Tengo un hijo al que voy a procurar, en estos dos años que me quedan, inculcarle y enseñarle todo lo que yo sé, además de lo que él pueda aprender, ya que es aparejador.

LA MODA DE
OTOÑO-INVIERNO
1988-89
TE ESPERA EN

D A M A

TU CITA DE
MODA

Comerciales El Miradero
Local 124 - 1ª Planta
TOLEDO



G R A F I C A S

CML

*Estamos dando
buena impresión
a Toledo*

carreteros, 5 teléf. 21 59 21

El está ahora haciendo el servicio militar y cuando termine, trabajará conmigo ya que también le gusta mucho la restauración y espero que con unos pocos años de rodaje se convierta en un gran técnico.

—¿Qué nos puede contar de las grandes obras de restauración que se están llevando a cabo ahora en Toledo, como San Pedro Mártir...?

—Yo he trabajado en S. Pedro Mártir y creo que es una obra muy bonita, y es un edificio que merece ser restaurado para que quede en buenas condiciones y para que en definitiva no quede abandonado y se utilice como sede del gobierno en Castilla-La Mancha o para exposiciones, conciertos...

—¿Qué consejos le daría a una persona que quiere ser constructor de obra y va a empezar?

—Todos los constructores -de obras hemos empezado trabajando mucho y bien, en definitiva, siendo muy serios. Luego, con el tiempo y un poco de dinero se puede llegar a ser empresario.

—¿Cómo ve Ud. desde su peculiar punto de vista el problema de las viviendas en Toledo?

—El problema fundamental es que Toledo tiene poco suelo y el poco que hay vale mucho dinero y esto es lo que hace que se encarezcan las viviendas en el interior de Toledo. De todas formas, hay mucha gente que quiere vivir en Toledo y ahora hay una demanda de viviendas antiguas muy exagerada, se quieren comprar y restaurar muchas de ellas.

—¿Cómo querría Ud. Toledo, cómo lo haría más cómodo, porque la gente se queja de que es incómodo...?

—Bueno, Toledo no es incómodo,

lo que está es necesitado de aparcamientos subterráneos. Las calles y plazas están saturadas, pero haciendo unos aparcamientos en zonas como el Miradero, el Tránsito, el Alcázar,... se quitarían muchos vehículos de las calles.

—Ud. tiene otra faceta además de la de constructor... su faceta de empresario en hostelería que lleva conjuntamente con su hijo Julio de Paz...

—Sí, entre los dos llevamos la cafetería y la discoteca María Cristina, pero es él quien más lo lleva, yo más bien soy su supervisor.

—En estos últimos meses Vds. están dando lo mejor de lo mejor en Toledo y en la provincia en la discoteca...

Bueno, nosotros lo que intentamos es hacer las cosas bien, ya que lo principal para nosotros es el público. Nuestra misión es que el público quede contento para que venga a esta casa como verdaderos amigos.

—Nosotros personalmente hemos podido comprobar la amabilidad de todos los que trabajan en la discoteca María Cristina, pero, ¿podría contarnos la última faceta de esta discoteca que es la promoción de pases de modelos nacionales e internacionales?, ¿de quién fue la idea?

—La idea fue de mi hijo Julio que con otros amigos estudió la forma de traer a estas chicas que son las que vienen y animan las fiestas y pases.

—¿Tienen ahora algún nuevo proyecto que llevar a cabo en la discoteca?

—Hay un pase de modelos de peluquería y algún que otro pase pendiente para este mes, pero de esto el que mejor te puede informar es mi hijo, Julio de Paz.



**VICENTE
GIL**

**ALTA COSTURA
EN EXCLUSIVA**

**PRET A PORTER
DE LUXE**

**Zocodover, 6 1
Teléfono 21 13 42**

Adultos, niños, intercambios

INGLES

con los especialistas

en

AC Anglo Centre

**Pl. San Vicente, 4 C/ Escalona, 4
Tfs.: 22 20 67 22 71 71**

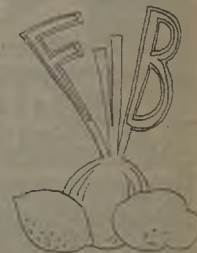
CAFETERIA



Canarias, 5

Felipe Botica Martín

**Almacén de patatas, cebollas y
distribución de frutas**



**Paseo de la Rosa, 118
Teléfono: 21 16 34**

TOLEDO



Siguen con éxito las noches de Discoteca María Cristina

Las noches de María Cristina, la discoteca de la noche, continúan siendo un éxito. La última a resaltar contó con la actuación del Ballet Body Power y el pase de modelos de ropa interior femenina. Modelos Belcor paseados por atractivas azafatas. Modelos de la firma Cló.

Las noches, de María Cristina, del cuerpo enérgico, el poder fuerte y caliente y la música marchosa.



Marcha reflejada en la sonrisa de Jenny, en medio de Feliciano y Julio de Paz, padre e hijo, dueños de la discoteca.

Cuerpo enérgico, marcha caliente de las azafatas, algunas de un, dos, tres. Y, Jenny la azafata de lujo en una noche lujosa.




AZAHARA

Regalos Juguetes Bisutería

C/. Valencia, 2
(Detrás de la Residencia)

Tel.: 21 66 40 TOLEDO

para forrarte
de tela!!

R.G. Samaranche

“El Supertextil”

C/. Alberche, esq. a Guadarrama-Tel. 23 10 64.	C/. Espada, 16.
C/. Burdeos, 8-Tel. 21 06 44.	Tel. 619 35 70
C/. Comercio, 20-Tel. 21 44 55	TOLEDO
	ALCORCON

Plan de Ahorro - Futuro

Asegure

hoy su

mañana.

Para que desde ahora, usted pueda pensar en el futuro con tranquilidad, la CAJA ha creado el PLAN DE AHORRO-FUTURO.

Es más que un seguro de vida, que una libreta de ahorro o que una simple forma de inversión.

Con el PLAN DE AHORRO-FUTURO, cuando se jubile dispondrá de un capital o de una pensión mensual que complemente la que espera recibir.

Todo ello con interesantes ventajas fiscales y además... puede resultarle gratis.

Venga a visitarnos. Le asesoraremos sobre el PLAN DE AHORRO-FUTURO elaborando, con usted, uno adaptado a sus necesidades.



CAJA DE TOLEDO

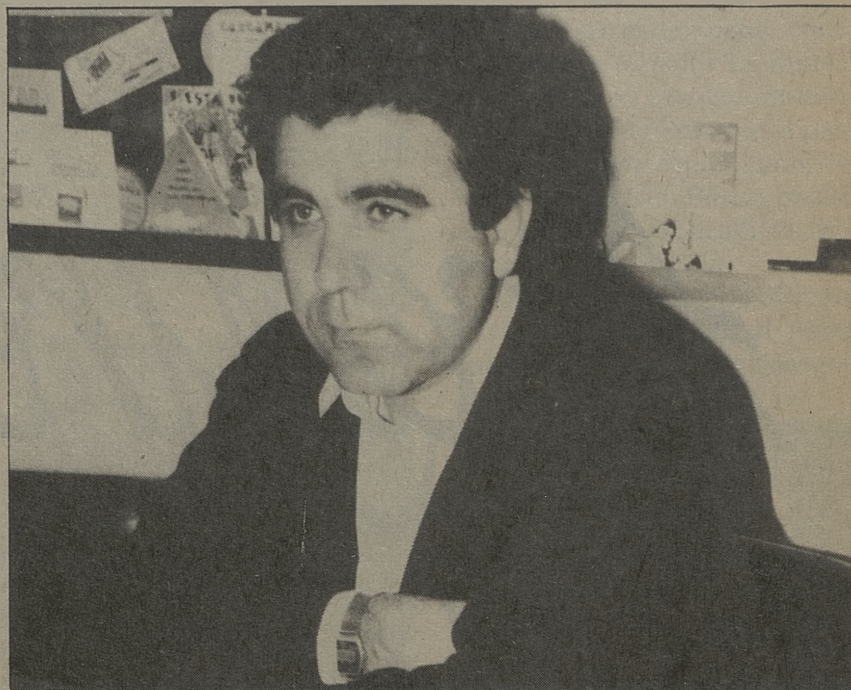
Al servicio de Castilla-La Mancha.

"Ampliar la gratuidad de los autobuses a doscientos días"

Se va a solicitar por el Centro Democrático y Social (CDS) en el Ayuntamiento de Toledo, mediante moción de la gratuidad de los autobuses urbanos, tal y como está establecido en el período de prueba, a doscientos días para el año que viene. Esto supondría un gasto de cuarenta y cuatro millones. "Rentables, según el portavoz, César Gómez Benayas, del CDS, si conseguimos el que no suban coches a la ciudad".

Según el citado portavoz de los centristas del Ayuntamiento, César Gómez Benayas, la medida que supone la gratuidad de los autobuses en ciertas horas del día para que los toledanos dejen el coche en casa ha representado un descenso, de coches, en el tráfico de la ciudad y en sus aparcamientos de quinientos vehículos. Medida y cifras que le hacen estar eufórico al portavoz porque demuestra que es positiva. "La gente, dice, ha respondido y responde a la mejora del servicio y a la gratuidad".

"La oferta global, continúa diciendo César Gómez Benayas, beneficia a unas seis mil personas semanalmente y pasa por la implantación de otra serie de medidas que vendrían a contemplar la actuación iniciada. Medidas que pasa por la implantación de la zona azul (iniciada el pasado 12 de diciembre en las plazas de la Magdalena, Mayor, San Vicente, El Salvador y Juan de Mariana), tercer escalón en los autobuses, acuerdo con la empresa de mejores autobuses y mayor número, quitar los vehículos de la Puerta del Sol y Puerta Llana, marquesinas en las paradas e indicadores electrónicos que



indiquen lugares donde se pueda aparcar".

La medida de ampliar a doscientos días el próximo año, con coste de cuarenta y cuatro millones de pesetas beneficia a los taxis en palabras de César Gómez Benayas, porque amplía la capacidad del posible usuario tanto con la gratuidad como con la zona azul. Doscientos días "que prácticamente es todo el año a excepción de sábados, domingos, festivos y verano.

César Gómez Benayas aprovecha para aclarar o puntualizar lo que él entiende como inexactitudes o lo vertido en críticas a su moción o mejor dicho como dice él, "la moción del CDS porque en ella han trabaja-

do muchos compañeros y no yo sólo. Me gusta que me la atribuyan pero no sólo es mía, sino del CDS".

"El éxito sigue, ha sido seguro, bajar el parque de coches a quinientos no se consiguió nunca. Y lo de preguntar a Izquierda Unida no lo tengo que hacer porque ellos, algunos, han estado ocho años en el Ayuntamiento y nunca han dado medida alguna al tráfico. Por otra parte, me gustaría saber en calidad de qué escribe el Sr. Dorado, si a título individual o de su grupo. No quiero dejar pasar la ocasión de decir que, para los que dicen que gracias a la moción se aprobaron los presupuestos, diré que la moción se aprobó en diciembre del 87 y los presupuestos en abril del 88".

FORMAS

ROPA Y ZAPATOS

PRIVATA

PASSAPORT

CLOSED

PATRICIA

C/ Cadenas, 4

Telf.: 21 40 51

TOLEDO



"Salón del Estanque", de Raúl Torres



Entrega del premio "Puerta de Bisagra".

CARLOS MONROY

"Salón del Estanque", es uno de los cuentos que da título al libro, de Raúl Torres, ganador del Premio Puerta de Bisagra de 1988 de narrativa, convocado por el Restaurante Asador "Adolfo". "Salón del Estanque" es un homenaje a Jorge Luis Borges.

La presentación del libro tuvo lugar en la Cámara de Comercio e Industria de Toledo y estuvo presidida por Manuel Martínez Cenzano, presidente de las Cortes de Castilla-La Mancha.

El acto le abrió Adolfo Muñoz,

promotor del premio agradeciendo a los presentes su asistencia y dando cumplido encargo del ganador del III Premio Puerta de Bisagra, este año en la modalidad cuentos, en la persona de Raúl Torres, conquense, y que reparte su vida entre Cuenca y Madrid. Ganador de los premios Sésamo, Ignacio Aldecoa, cinco Huchas de Plata, Café Gijón, etc.

Raúl Torres trabaja en Radiocadena Española y es técnico en Radiodifusión y Relaciones Públicas.

José López Martínez, presidente del jurado que otorgó el premio y de la Casa Manchega de Madrid fue el presentador del libro y después de su intervención el libro estaba leído.

López Martínez empezó señalando la importancia del premio, de Adolfo Muñoz y de su mujer Julita, que la historia les recordará por su pequeña y gran aportación a la cultura toledana.

"Tres premios, dijo López Martínez, que dan cierta variedad al Puerta de Bisagra. Empezamos por la novela, premiando un maravilloso relato de Pedro Fuentes Guío, después, se premió un poemario de Nicolás del Hierro. Y, llegamos al cuento de Raúl Torres, "Salón del Estanque".

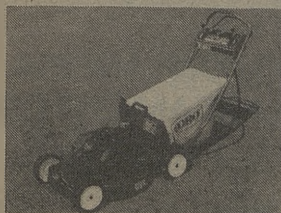
José López Martínez conjugó en su intervención la simbiosis libro-vida. Raúl Torres mitifica la Mancha, se encuentra con Marilyn Monroe en Alcázar de San Juan y por último nos lleva de la mano de Jorge Luis Borges en su compenetración de ambos en el "Salón del Estanque".

Raúl Torres, también, hizo uso de la palabra para agradecer, pero quien realmente agradeció, una vez que Raúl Torres recibió el premio, fue el presidente de las Cortes Regionales, Manuel Martínez Cenzano, que con una prosa poética cerró el acto.

Se encontraban en la presentación Isabel Dema, Miguel Ángel Morales, Nicolás del Hierro y numerosos toledanos.

RIEGO DE JARDINES
MANTENIMIENTO DE PISCINAS

INSTALACIONES
FONTANERIA-CALEFACION



Aragón, 12



Fernando Serrano Sánchez

Teléfono: 21 52 51



TOLEDO

Su fin principal, el cante flamenco

La Peña "El Quejío" del Polígono Industrial



No hablamos cantando, ni tocando la guitarra, pero nos faltó un pelin para hacerlo. Hablamos en poesía y sentíamos los martilleos de la guitarra al son de los martinets, de las milongas o granainas. Juan González de la Cruz, cuarto presidente de la Asociación Peña "El Quejío" con domicilio en el Polígono Industrial de Toledo, estuvo con Zococlover en tendido y ameno diálogo con fines de solera en la mano.

Siete años lleva legalizada la Peña y ha tenido cuatro presidentes, aunque el actual repite, Antonio Espar-

tero Salamanca, Angel Cuevas Rodríguez y Juan González de la Cruz. Nace del espíritu de unión de manchegos y andaluces a los que les gusta el cante flamenco. Como ejemplos de cantaores, Antonio Espartero, Eusebio Palomares o Manuel el Granaino. Siete años legalizada y noventa socios en la plantilla.

—Juan, ¿cuáles son los fines de la Asociación?

—Difundir, ante todo, el cante flamenco.

—¿A través de qué cauces?

—Mediante una escuela de sevillanas y de guitarristas, en principio, montamos un grupo a través del cual hemos venido actuando en ciertos actos, tenemos un programa en Radio Toledo que nos permite poder difundir esta afición y nos ayuda mucho.

—Vosotros no tenéis raíces andaluzas.

—No, todos somos manchegos, pero la peña se gestó debido a que en el polígono viven muchos andaluces y sobre todo amantes del cante flamenco.

—¿Os dedicáis sólo al cante jondo?

—Aquí tocamos toda clase de cante flamenco, desde una toná, doble martinete o una guajira, pasando por una sevillana.

—¿Esto os cuesta dinero?

—Tenemos estipulada una cuota trimestral de quinientas pesetas y para los festivos tenemos como protector al Ayuntamiento de Toledo, del cual hemos recibido hasta tres millones de pesetas a lo largo de cuatro años.

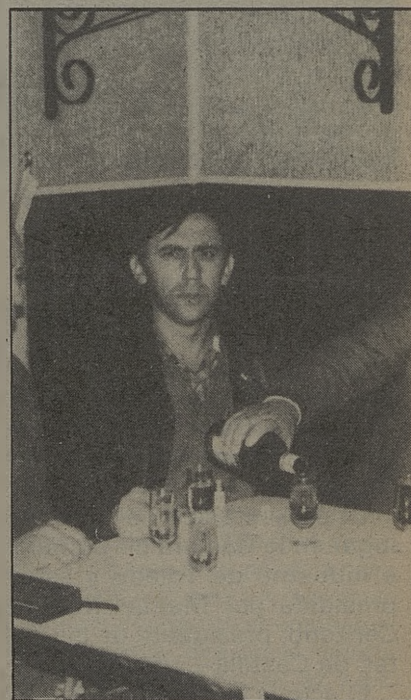
—¿Quién compone todo el grupo y qué presentáis en cada Festival?

Los festivales se realizan con gente de categoría como El Cabrero, Curro de Utrera, José Merced, ha estado en nuestra mente traer a Camarón de la Isla pero no ha sido posible.

—¿Cuántas personas forman el grupo en vuestras actuaciones?

—Es un grupo muy heterogéneo pues cada persona se ocupa de una parcela dentro del cante, ya te he dicho que tenemos gente que canta sevillanas y un buen grupo de guitarristas.

—¿Vuestros principios fueron difíciles?



Libélula Boutique

PILAR MONTERO

RECONQUISTA, 8 TELF. 22 09 95
TOLEDO



FONCAMO, SA

MATERIALES DE FONTANERIA
CALEFACCION-SANEAMIENTOS

C/. MARCHES, 65 (Pol. Industrial)
Teléfono 23 21 39

45007 TOLEDO

—La primera directiva lo tuvo muy difícil porque tuvieron que sentar unas bases, pero de ahí surgieron los socios más estables y combativos, podemos tener nuestras discrepancias pero alrededor de ellos se ha formado una especie de imán que los une, tuvieron que aprobar los estatutos y teníamos unos recursos económicos muy escasos.

—¿Tenéis un local social?

—Sí, una antigua oficina de Dragados y Construcciones, podemos también utilizar, para nuestros conciertos, el Centro Social del Polígono, pero no para nuestras tertulias.

—¿Qué es eso de las tertulias?

—Nos reunimos los martes y los jueves para charlar y contrastar nuestros puntos de vista sobre el flamenco y el cante.

—¿Sois los estudiosos del cante flamenco en Toledo?

—Diríamos que sí, pero que no se confunda con críticos del flamenco, que son partidistas y el flamenco no debe ser así. Los flamencólogos deben ser verdaderos investigadores de las raíces del cante. Así hemos conocido a Manolo Caracol, a la Niña de la Puebla.

—¿Dentro de la Peña hacéis concursos?

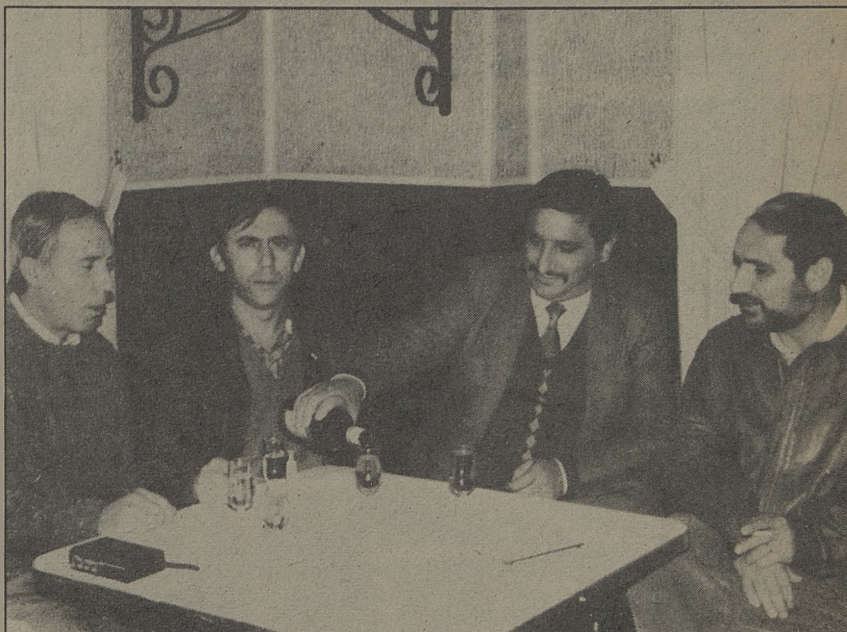
—No, soy reacio a ellos.

—Hace unos días habéis tenido una Asamblea, ¿qué se ha acordado con ella?

—Una cosa muy importante como el subvencionar las clases de guitarra pues en el Polígono tenemos una gran cantera, tenemos mucha savia nueva.

—¿Qué hacéis en el programa de radio, de Radio Toledo?

—Cante por familia, por geografía, es un programa didáctico en el que intentamos no sólo dar a conocer a los cantaores, sino las raíces de ese cante, hacer un verdadero estudio, pues el flamenco es tan amplio que nunca se puede llegar a un conocimiento pleno.



InterLang

INGLES * FRANCES * ALEMAN

Cursos a todos los niveles. Horario: mañanas y tardes. Profesorado nativo y altamente cualificado. Cursos a medida para empresas.

Plaza Padre Juan de Mariana, 3-2°
(Junto a Hacienda). Teléfono 21 43 69

45002 TOLEDO



Flores

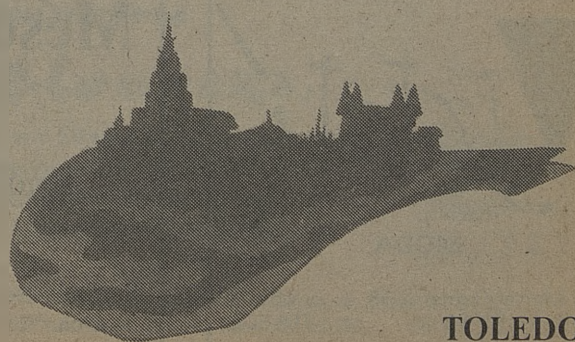


Toledo

Nuncio Viejo, 19 · Teléfs. 2119 08 - 22 84 27

TOLEDO

**Los mejores jamones
y vinos de
nuestra Región en
*Mesón Don Jamón***



Alfileritos, 4

TOLEDO



C. MONROY

Sondeos en Zocodover para estudiar la posibilidad de un aparcamiento.— Durante todo el día de ayer varios trabajadores de una empresa de geotecnia realizaron un sondeo en el subsuelo de la plaza de Zocodover con el fin de ver la profundidad de ésta para estudiar la posibilidad de construir un aparcamiento subterráneo. Al parecer, en la otra parte de la plaza donde se vienen realizando obras hace unas semanas se ha comprobado que existe una profundidad de ocho metros y también es posible que en el subsuelo se encuentren restos de la antigua muralla. El proyecto de construcción de un aparcamiento subterráneo en la plaza de Zocodover fue presentado en el Pleno del Ayuntamiento del pasado día 21 y se aprobó el estudio que se lleva a cabo actualmente.

LA VOZ del Tajo. 29-Noviembre-88

La profundidad de Zocodover permite hacer un parking.— Las prospecciones realizadas en el subsuelo de la toledana Plaza de Zocodover han detectado las primeras capas rocosas, en algu-

nos puntos, a una profundidad de cinco metros, según manifestó ayer el arquitecto municipal, Guillermo Santacruz.

Santacruz señaló que se han desarrollado seis perforaciones de las que, según las zonas de la plaza, dieron una profundidad de tierra de entre cinco y seis metros, alcanzándose en algunos puntos un máximo de 12 metros.

Según el arquitecto, en algunas "cattas" se ha encontrado la roca a 12 metros de la superficie y, dada la heterogeneidad de las rocas, actualmente se realizan análisis de la dureza de las muestras testigos enviadas a unos laboratorios madrileños, para ver la capacidad de resistencia a su extracción sin tener que utilizar voladuras. El experto municipal apuntó también la presencia de agua en una profundidad que oscila entre los siete y nueve metros aunque señaló la posibilidad de evitarla mediante sistemas de drenaje. Las prospecciones realizadas se efectuaron a tenor de la propuesta de laborar un estudio sobre la viabilidad de construcción de un aparcamiento subterráneo.

El aparcami

El alcalde, José Manuel Molina, dio a conocer ayer el informe de los sondeos que se han realizado en Zocodover del que se desprende que la media de profundidad de la plaza es de unos siete metros por lo que si los estudios posteriores de la roca son favorables sería posible la instalación de un aparcamiento subterráneo.

Respecto a los posibles restos arqueológicos que pueden encontrarse bajo la plaza el alcalde señaló que "no creemos que existan restos de tal calibre que hagan inviable la construcción del aparcamiento pero si se descubre algo se conservará". Abundando en esto el arquitecto municipal dijo que la Real Academia de las Artes realizó en los años cuarenta un estudio sobre los restos de la muralla que se encuentran bajo Zocodover y que se les va a pedir un informe sobre la misma "parece ser que el Gobierno Civil está cimentando en los restos de la muralla y ésta podría ser una buena ocasión para sacarla".

Por lo que se refiere a la parte central de la plaza señaló que se desconocen los restos que pueden haber pero por el tipo de materia extraída en los sondeos parece ser que siempre ha sido un depósito de escombros.

LA VOZ del Tajo. 3-Diciembre-88

El análisis de la roca determinará si es viable el aparcamiento de Zocodover.— Los resultados de los análisis químicos que se van a realizar en unos laboratorios madrileños sobre las muestras de roca extraídas del subsuelo de la plaza de Zocodover, serán determinantes para establecer la viabilidad o no del proyecto de construcción de un aparcamiento subterráneo en dicho lugar, según manifestaron ayer el alcalde de la ciudad, José Manuel Molina, y el arquitecto municipal, Guillermo Santacruz, encargado de los trabajos de sondeo que se han venido realizando a lo largo de esta semana.

Dichos sondeos han puesto de relieve que la plaza tiene una profundidad media de entre 5 y 7 metros de capa de escombros cuyo vaciado no plantearía problema alguno. Sin embargo, es el firme rocoso existente a partir de dicha profundidad lo que constituye la incógnita

de esta semana.



MODA

C/ Martín Gamero, 15 45001
Telf. 21 57 63 TOLEDO

Mesón "Corral de Don Diego"

Especialidades:

Jamón, Queso, Chorizo y Lomo de Salamanca.
Platos combinados.

Corral de Don Diego, 5
Teléfono: 21 65 50

45001 TOLEDO

ento de Zocodover en la prensa

que los análisis químicos se encargarán de despejar. Según Guillermo Santacruz sólo la determinación de que dicha roca se halla descompuesta o fracturada haría viable el proyecto de aparcamiento, ya que no será posible efectuar voladuras. Para conseguir tres plantas de aparcamiento será necesaria una profundidad mínima de ocho metros, además de algunos más para cimentación.

En las perforaciones de sondeo que se han llevado a cabo se ha podido comprobar que la roca por algunos puntos cede con facilidad a los taladros saliendo hecha arena, mientras que por otros puntos, o a mayor profundidad, los trozos fracturados eran más grandes, lo que indicaría un grado mayor de dureza. No obstante, un diagnóstico definitivo sobre la calidad de la roca sólo será posible tras el análisis del laboratorio que por lo menos tardará quince días en elaborarse.

AUTENTICO DEPOSITO DE AGUA

Los sondeos, llevados a cabo con una corona de diamante, han revelado también, según señalaba el arquitecto municipal, que el subsuelo de Zocodover es un auténtico depósito de agua procedente de filtraciones de lluvia de origen indeterminado y que, en el supuesto de que se acometa la obra del aparcamiento, será necesario drenar y canalizar adecuadamente.

Han sido seis los puntos en los que se han realizado perforaciones. El primero de ellos, frente al Arco de la Sangre, ha determinado una profundidad de cinco metros de escombros y el resto hasta los 12,20 metros que se ha perforado, piedra de granito muy descompuesta; asimismo se ha detectado una capa de agua de nueve metros.

El punto número dos, junto a la esquina que da a la cuesta del Alcázar, ha dado como resultado cinco metros de escombros y resto de roca hasta los 8,30 metros perforados, con un nivel de agua de 7,20 metros. El punto tres, situado frente a Barrio Rey, tiene seis metros de escombros, se ha profundizado hasta once metros y el nivel de agua alcanza 8,90 metros.

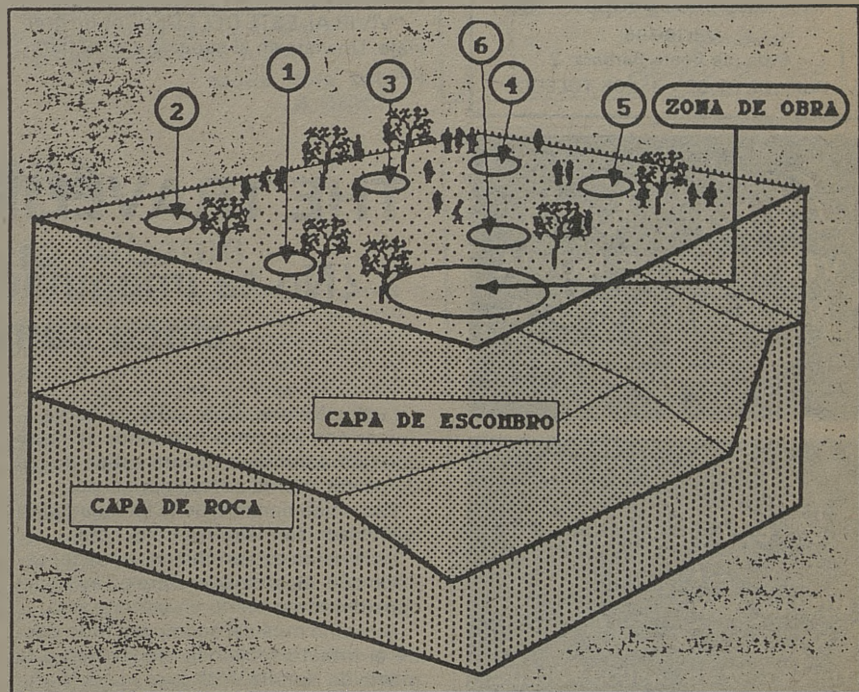
DIFERENTES PROFUNDIDADES

En la esquina de la calle del Comercio, donde se ha perforado el punto cuatro, la profundidad de escombros alcanza seis metros y el resto es roca hasta los 10,20 metros perforados; en este lugar no se tomó medida de nivel de agua. Frente a la calle Sillería, punto cinco, se ha perforado hasta ocho metros, la mitad de los cuales es escombros y el nivel de agua alcanza los 7,25 metros. Finalmente el punto seis, localizado en el centro de la plaza, ha revelado un nivel de siete metros de escombros, una capa de roca descompuesta hasta los 7,80 metros de perforación, roca fracturada hasta los doce metros y capa de agua desde los 8,50 a los 10,20 metros. Los puntos uno y seis han sido entubados para ir midiendo la altura de las aguas.

Todos estos sondeos han revelado, según Guillermo Santacruz, la gran irregularidad del subsuelo de Zocodover

compuesto de una capa de escombros procedente de los derrubios de viviendas que se han ido produciendo a lo largo de los siglos y que han ido aumentando paulatinamente la altura de la plaza, mientras que el subsuelo original, de roca de granito, aparece más elevado por la parte que da a la calle del Comercio y desciende de manera pronunciada en el sector que da al Gobierno Civil para situarse a nivel de la primitiva muralla romana y árabe que se sitúa justo bajo los cimientos de dicho edificio. A la espera de los resultados de los análisis, el Ayuntamiento va a proceder a tapar la parte descubierta en un principio como consecuencia del hundimiento, aunque este arreglo quedará de forma provisional hasta que pasen las fiestas navideñas y se conozca la viabilidad o no del aparcamiento subterráneo. Concretamente sobre la parte afectada por la obra se colocará el tradicional Belén.

YA. 3-Diciembre-88



DISCOTECA Y CAFETERIA
MARIA CRISTINA



C/ MARQUÉS DE MENDIGORRÍA, s/n.
TELÉFONOS 21 26 01 y 21 36 35
TOLEDO



Suministros

«Alvarez», s. a.

Distribuidor de:

Azulejos - Pavimentos y Revestimientos Cerámicos
Gres - Saneamientos - Griferías
Muebles y Accesorios para baños
Materiales de Construcción en general



CENTRAL: Torviscal, 2. Tfno. 23 04 50
ALMACEN, EXPOSICION Y VENTA: General Villalba, 2. Tfno. 21 25 57
EXPOSICION Y VENTA: Pº de la Rosa, 64. Tfno. 22 00 80 45007 TOLEDO

Pasos
 Ballet. Sevillanas,
 Jazz, Aerobic
 y Gimnasia Rítmica
 y de Mantenimiento.

Calle Colombia, 10. Tfno.: 21 69 39
 45004 TOLEDO

Chelix
 MUSICA-SONIDO

Plaza S. Nicolás, 1
 Telf.: 21 06 56 TOLEDO

BAR RESTAURANTE
EL TELON
Máximo Gómez Rafael

Comida casera
 Raciones y tapas
 variadas

Avda. de Santa Bárbara, 2
 Telf.: 22 35 62 - 45006 TOLEDO

Luna Novias
 VESTIDOS DE NOVIA
 MADRINA Y FIESTA

Lisboa, 5 - Tfno.: 21 48 73
 45005 Toledo

Pimpinela
 MODA JOVEN

C/ Azacanes, 22
 Tfno. 21 12 76 45003 TOLEDO



LA BLANCA PALOMA
 LAVANDERIA INDUSTRIAL
 Y LIMPIEZA EN SECO

Avda. Boladiez, 1. Tfno. 23 07 12
 45007 TOLEDO



Nos sentimos muy satisfechos al presentaros, "VIVIR AL ESTE DEL EDÉN". Este es un disco que por muchas razones podemos considerarlo como algo más nuestro, ya que hemos realizado la producción total de la obra, y ya sabeis lo que eso quiere decir, que lo hemos sudado más que nunca. Empezó como una ilusión y por fin hoy, es una realidad.

"VIVIR AL ESTE DEL EDÉN" es un gran viaje. Un viaje en el espacio y en el tiempo.

¡Nuevo!
¡Nuevo!
¡Nuevo!

—En el espacio porque recoge influencias de los lugares que han visitado en los últimos años en España, en Europa y en América.

En noviembre de 1987 ya le estábamos dando vueltas al nuevo disco, y "Maracaibo" es una canción a caballo entre América del Norte y del Sur, producto de las influencias recogidas en Caracas y Nueva York, que transmite los sentimientos de quienes trabajan fuera de su tierra con la ilusión permanente de volver algún día. "...deseo más y más" es un tema eminentemente sexual "...vamos nena hasta el final", pero también refleja el ambiente consumista de las ciudades cosmopolitas, "...más tengo, más quiero".

Ya en "Mii Siluetas" intentaron hacer un tema con aire brasileño, pero hasta hoy no pudo ser. "Sin consentimiento" es un tema de sensaciones, la ficción y la realidad se mezclan en el juego del amor, la imaginación sueña con nosotros.

"A través del espejo" respira folk ame-

THE TRAVELING WILBURYS

¿No te imaginas quiénes son los cinco componentes?

Lucky, Nelson, Otis, Lefty y Charlie T. Junior son los cinco hermanos Wilbury que han aprendido cuanto saben en las duras carreteras norteamericanas.

Estos tios tienen mucha facilidad para las letras, las melodías y las notas.

La leyenda de los Wilbury es de tal calibre que el afamado Derek Taylor ha considerado ponerla en pentagrama.

Su estilo musical acompasa todo desde el intacto rockabilly de Rattled a la gracia de Handle With care y Last Night.

Esta banda es demasiado buena para

ser verdad, de manera que lo que te contamos no te lo vas a creer hasta que los escuches, entonces coincidirás con nosotros en que los Traveling Wilburys son auténticos.

¿No te imaginas quiénes son los cinco componentes?

Cara uno: Handle With Care - Dirty World - Tattled - Last Night - Not Alone Anymore.

Cara dos: Congratulations - Heading For The Light - Margarita - Tweeter And Monkey Man - End Of The Line.



Industrial
Frio
Toledo
S.A



Venta y reparación de aparatos
 de Hostelería y Alimentación.

Frío Industrial. Aire Acondicionado.

Galería Comercial "El Miradero". Local 206. Teléfono: 22 48 04

LA UNION

"Vivir al Este del Edén"

ricano en sus raíces, pero quiere ser un tanto onírico. Este tema es un homenaje a Lewis Carroll en su 90 aniversario. "El sueño de Alicia" nos parece una de las obras más imaginativas de la historia de la literatura. También a ellos les gusta soñar.

"Blues" continúa la línea de "jazz frívolo" empezada en "4 x 4", aunque llega un poco más lejos. "Blues" o "La música" cuentan dos historias bien distintas; por un lado, una mujer trabaja duro, por otro, un chico duerme en sábanas de seda. Ambos escuchan la radio, "...y en la radio suena un blues". La música es algo que tenemos todos en común, no conoce razas, clases ni edades. Es el lenguaje más universal, ¿o no?

"La Unión" es la carretera, el directo, donde todo el trabajo realizado anteriormente adquiere valor. Es un agradecimiento al público que nos ha seguido y alentado estos años. Gracias.

—Es un viaje en el tiempo.

Actualmente se encuentra en un momento clave en nuestras vidas 25-27 años. Llegados a este punto han echado una mirada atrás, un poco nostálgica, en la canción "Vivir al Este del Edén". Hoy

el "...tiempo pasa y no perdona", la infancia y la adolescencia quedan en el pasado, aunque a veces no queramos admitirlo.

"Mi viejo barrio" tiene una influencia pop inglesa de lo más "sixty", donde añoramos los días de juego "...en la calle en que nacimos" hoy llenas de tráfico y de humo.

"Natalia" o el choque generacional. Todos alguna vez hemos salido a tortas de la casa de los padres. Las inquietudes te queman las entrañas cuando te buscas a ti mismo.

Un cometa entre las Antares anuncia "La era del mar". Esta canción es un canto al amor y a la libertad de lo que tan falta está el mundo hoy, "...la era del mar está por llegar".

Esto es en breves líneas "VIVIR AL ESTE DEL EDÉN". Cuando escuches con detenimiento el disco, verás infinidad de detalles que han cuidado sin escatimar tiempo y esfuerzo no sólo por nuestra parte, sino también por la de todos los que con nosotros han colaborado.

Esperamos que lo disfrutes.

Mario, Rafa, Luis
LA UNION

ALBANIA

Días de sol para Albania

Nuevos aires soplan para el Pop español. En esta ocasión vienen del Sur, y más concretamente de Sevilla. La capital andaluza ha sido siempre un hervidero de ideas musicales y ha marcado la pauta de los cambios, dejando nombres ya legendarios en la Historia de la Música Pop Española como Smash, Triana o Veneno. Ahora, cuando los años 80 parecían no dejar sitio para nuevas sorpresas aparece un disco del grupo sevillano ALBANIA con canciones que pueden marcar un hito, al tiempo que dejan vislumbrar nuevos días de sol para el pop español.

Sin embargo, ALBANIA no son nuevos. En Sevilla siempre han gozado de una excelente reputación entre los cazatalentos desde que se llamaban "SS,20" (en un descarado guiño a los irlandeses U2, uno de sus grupos favoritos). Y como confirmación a las esperanzas que tenía en ellos media Sevilla, ganaron el concurso Alcazaba en Jerez de la Frontera compitiendo con bandas de toda Andalucía. Tampoco tardaron en grabar un disco, producido por Ariel Rot, pero habría que esperar a que Manolo Martínez (voz y cantante del grupo) tuviera unas cuantas buenas canciones más para que ZAFIRO se interesara por ellos.

El resultado no se ha hecho esperar. Diez canciones forman un primer LP con más que fundadas posibilidades de convertirse en uno de los discos más consistentes del año.

ESCUELA MÚSICA

Martin
Códax

Solfeo, piano, guitarra. Iniciación musical para niños. (Profesores titulados). Autorizado por el Ministerio de Educación y Ciencia
Pza. S. Agustín, 1-3º. Tfno. 21 37 54

Comercial
Galán S.A.

PINTURA INDUSTRIAL
PRODUCTOS QUÍMICOS

C/ Guadarrama, 4 - Parcela 148
Polig. Industrial - Telf. 23 04 71
45007 TOLEDO



modas
TARA

Galería Comercial
"El Miradero"
Teléfono: 22 17 03

INSTRUMENTOS MUSICALES
DISCOS
LIBROS DE MÚSICA
PARTITURAS
ACCESORIOS



CHAPINERIA, 15
TELEF. 21 10 07
TOLEDO



Marta Plaza

ZAPATO-BOLSO

Tornerías, 4
Tfno.: 21 25 11
TOLEDO

Restaurante Bar Terraza
Los Monteros



Especialidad en cocina castellana
Desayunos y tapas variadas

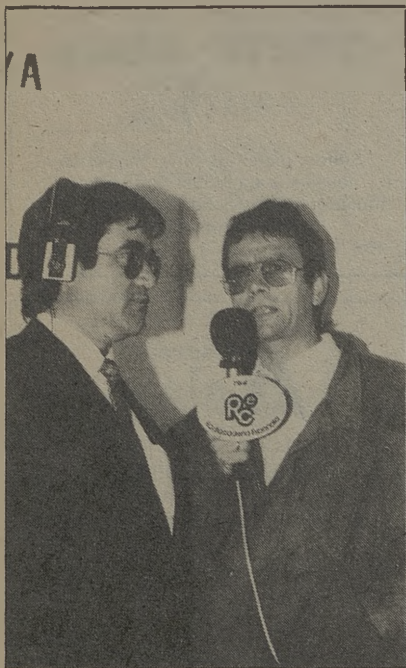
Pza. P. Juan de Mariana, 3.
Tfno.: 22 12 56

Bar Restaurante
El Casino



Bodas, Banquetes, Bautizos,
Reuniones

Plaza de la Magdalena, 11.
Tfno.: 21 59 99



CD Toledo, una realidad en la cresta de la Tercera División

cos, tienen que apoyarnos en todos los encuentros porque un equipo campeón se basa también en la afición". Así es la base fundamental de todo equipo que quiera ser campeón, es la afición, y Toledo tiene todos los ingredientes para ser este año campeones, afición, un equipo que va el primero, plantilla compensada y unos directivos serios y con visión de futuro, así con estos ingredientes se puede hacer un buen cesto.

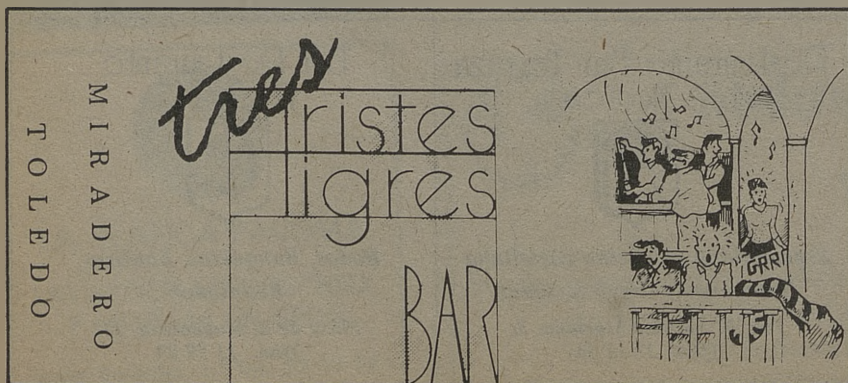
No cabe duda, que mucho ha llovido desde que Manuel Torres Astilleros cogió al CD Toledo. El equipo estaba roto, hundido moralmente, y con déficit, superior a los once millones de pesetas, y lo más lamentable, arrastrándose por la Primera Preferente, el tiempo, testigo siempre del trabajo de los directivos, ha dado la razón al que piensa que con trabajo y buena voluntad se puede conseguir la meta deseada. La temporada pasada fue de transición, no obstante el equipo estuvo arriba.

En ésta, las metas son el ascenso, según Astilleros. "Hemos hecho un equipo para el ascenso". Los resultados no se han dejado esperar y el Toledo hoy por hoy es el equipo a batir en la Tercera División, respecto a la afición el presidente indicaba "es ahora cuando nos tienen que apoyar porque si no nos apoyan ahora, no sé cuándo pueda ser" y en eso lleva mucha razón el máximo mandatario del club verde.

La base fundamental en todo equipo es la afición, en Toledo como siempre la afición hay que motivarla para que acuda al Municipal, según Astilleros "estamos trabajando lo indecible por el equipo, pierdo muchas horas de mi trabajo

para atender al club y eso la afición lo tiene que ver" y comentaba "si la afición apoya al equipo la próxima temporada estaremos en Segunda División".

El club ha rebajado el déficit con que se encontró el actual presidente, debiéndose tan sólo a la Caja de Ahorro cerca de dos millones de pesetas. En el plano técnico, Manuel García Calderón cuenta con el total apoyo de la Junta Directiva, Calderón, psicólogo donde los haya, indicaba "jugando como hasta ahora lo hemos hecho, hay muchas posibilidades de que el equipo ascienda". El equipo, a pesar de ganar los partidos como hasta ahora lo ha hecho, no ha convencido en muchos encuentros a la afición, deseosa de ver espectáculo en el municipal. El año pasado el Toledo fue de los más goleados del grupo por lo que este año el equipo juega en muchas ocasiones con mentalidad defensiva, los últimos partidos el equipo los ha jugado con otra mentalidad, con otro aire, y esto los aficionados lo han sabido reconocer. Calderón indicaba "estamos cambiando la filosofía en el equipo, no obstante cada partido es distinto, lo que está claro es que los aficionados no deben enfadarse con los jugadores, con los técni-



TER

**CENTRO DE MEDICINA,
ESTETICA Y SALUD**

TRATAMIENTOS: Obesidad, acné, celulitis, circulación.
TERAPIAS: De relajación y depilación eléctrica.
PELUQUERIA.

Barrio Rey, 9
Telf. 22 39 12

TOLEDO

BREVES

Ciclismo

El C.P. Bahamontes celebró días pasados la cena anual fin de temporada en la que se rindió un homenaje a personas del mundo del deporte y del espectáculo. Fueron homenajeados Landelino Cubino, corredor ciclista del BH, Alfonso del Corral, ex jugador del Real Madrid, Juan Carlos Arteche, ex jugador del At. Madrid y José Angel de la Casa, periodista locutor de TVE. A la cena también asistieron Luis Puig, presidente de la UCI, José Luis Arana, presidente de la Federación Española de Ciclismo, José Manuel Molina, alcalde de Toledo, Fernando Fernández Gaitán, concejal de Deportes y Pepe Grande, seleccionador nacional de ciclismo.

Fútbol

La escuela de fútbol de la U.D. Santa Bárbara es una realidad, más de doscientos chavales entran todos los sábados en las instalaciones deportivas de la Fábrica de Armas bajo la dirección de los monitores, Julián Serrano, Antonio Analla Amador, Pedro Serrano y Aurelio Galán.

TVE en Castilla-La Mancha tiene previsto seguir al CD Toledo en todos los encuentros que juegue el equipo capitalino dentro y fuera de su campo, mientras este equipo siga de líder en la Tercera División, para pasar los reportajes los lunes en el programa regional.

Balonmano

El Puertas Mavisa no ha terminado nada bien la primera fase de competición, los últimos partidos saldados con derrotas no han sentado nada bien a los aficionados. No obstante, el equipo ya estaba clasificado para la segunda fase a celebrar en el mes de enero. El relaja-

miento ha sido la base fundamental del bajón.

Atletismo

Días pasado se celebró en el Paseo de Merchán una serie de competiciones a nivel escolar organizadas por el CA Toledo. La participación fue inmensa y ade-

más el tiempo acompañó, fue sin lugar a dudas un nuevo éxito del CAT Silos. Destacar la impresionante temporada que acaba de comenzar el atleta benjamín José Feliciano García Conde, en todas las pruebas que ha participado hasta el momento ha conseguido ser el primero. Enhorabuena.

J.F. Seguido.

Flores "El Polígono"

C/ Valdemarías, 34.
Teléfono 23 04 33.
Pgno. Industrial de Toledo

Flores "Paloma"

C/ Colombia, 15
Teléfono 21 47 61.
Toledo

AZABACHE

BOUTIQUE

Ropa y
Complementos
Travesía de Colombia, 4
TOLEDO



BALLESTEROS

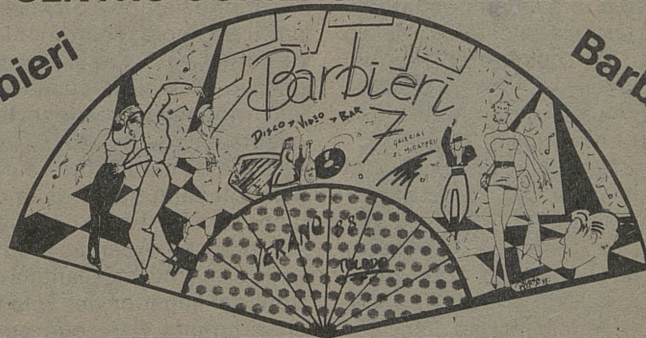
- PUERTAS BLINDADAS
- CARPINTERIA
- MUEBLES

FABRICA Y EXPOSICION

C/. Guadarrama, s/n. (Poligono Industrial) - Telfs. 23 00 06 TOLEDO

CENTRO COMERCIAL MIRADERO

Barbieri



Barbieri

VIDEO PRODUCCIONES

VF Pedro Criado

- Reportajes familiares
- Culturales, videotecas
- Enseñanza
- Para empresas
- Copiaje entre sistemas
- Industrial y doméstico

20 años en la imagen nos avalan. RECUERDE todo en video y fotografía en C/. Martínez Simancas, 4. Telf.: 22 95 38. TOLEDO. 45005. LLAMENOS.

café
restaurante

ESTACION DE AUTOBUSES

Avenida Castilla-La Mancha, s/n
45003 TOLEDO

TELEFONO: 21 67 23

Mauro volvió a Toledo para jugar en el Toledart-Sánchez Infante F.S.

El pasado día 23 de noviembre y tras cinco largos años de ausencia de nuestra ciudad volvió a ella el que fuera máximo revulsivo para que el fútbol-sala fuera un auténtico boom en Toledo, se trata de Mauro Dos Santos.

El malabarista brasileño que hizo las delicias de los toledanos mientras formó parte del Toledart junto con Laguna, Orozco, Betho, Capón, Paco, Ricas, etc., llevando al conjunto toledano al primer lugar de la tabla además de llenar la cancha del Salto del Caballo y las que los hombres que presidía Antonio Fernández visitaban. Quién no recuerda aquel memorable encuentro frente al imbatido Interviú Lloyd's que en aquella época contaba como jugador, aunque fuera en el banquillo, con el periodista José María García y que tuvieron que agachar las orejas tras el repaso que les dio Toledart con un sensacional Mauro y con el Pabellón del Salto del Caballo donde no cabía un alfiler y donde hubo gente que se quedó fuera. Corría la temporada 83-84 y una mano negra hizo que el gran Mauro no volviera a Toledo tras el paréntesis vacacional de Navidad con lo que los toledanos lograron sólo el subcampeonato.

En temporadas sucesivas Mauro militó en los conjuntos Interviú Lloyd's, Blanes de Almería y Automáticos García Illicitano, estos dos últimos dentro de la liga de la RFEF, donde también fue el ídolo y llevó al público a las canchas donde disputaban sus partidos.

Pero como hemos dicho Mauro dos Santos ha vuelto tras cinco años, más maduro, cuenta 31 años, y con una responsabilidad a sus es-

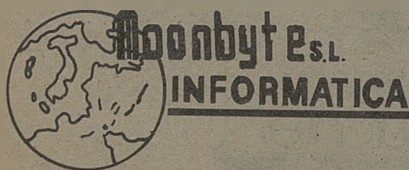


paldas, ya que está casado y tiene una hija. La vuelta ha sido también como pago a una deuda que tiene con la afición toledana tras la "espantá" de hace cinco temporadas y regresa para, según palabras suyas, "bastante tiempo". Su misión será, a partir de ahora, coordinar la escuela de fútbol-sala que el Patronato Deportivo Municipal posee dentro de las modalidades deportivas que cuenta y poder contar con una buena base de cara al futuro del fútbol-sala toledano que, tras la desaparición del CFS Toledo, había entrado en un bache. Además Mauro ha pasado a engrosar la plantilla como entrenador-jugador del Toledart-Sánchez Infante F.S., que cuenta con

gente joven y con bastante proyección dentro de este deporte como Lorente, Gustavo, Hipólito, Alfonso, etc., por nombrar algunos, y en el que el brasileño intentará inculcar sus conocimientos y dejar huella dentro de estos chavales. Por lo pronto, los encuentros disputados se cuentan por victorias y se acercan peligrosamente al líder, Argón. Dentro del presente año al equipo sólo le resta por disputar un encuentro el próximo sábado en Ciudad Real ante el Cervezas Calatrava.

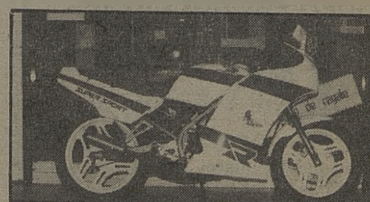
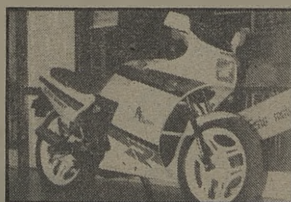
Desde estas páginas deseamos la mayor de las suertes a Mauro Dos Santos y a su equipo en esta nueva aventura en la que se han embarcado.

Valentín de la Fuente.



Distribuidor oficial de **inves** y servicio técnico

Galería Comercial "El Miradero"



Con uno de los próximos 100 Inves PC te podrás llevar esta motocicleta Honda NS 125

Local 105. Teléfono 21 38 28

"Sociología del toreo"

Los toreros son dominadores, estilistas o trágicos. La teoría armónica del toreo se centra en la lucha con el toro. El toreo a pie, es un oficio muy popular y mágico. Es la masa la que endiosa a los toreros; de ahí sale el torero funcional, como fenómeno social. El toreo siempre fue la válvula de escape del instinto emocional de nuestra raza, o por lo menos, si el ansia de gloria de los que pretenden ser figuras.

Domingo Ortega, en el esplendor de su madurez, fuerte, sabio, lleno de ambiciones artísticas, siempre estuvo dentro de las circunstancias de su época. El supo depurar su estilo a extremos de arte y eficacia que no pudieron prever los críticos y profesionales que le precedieron.

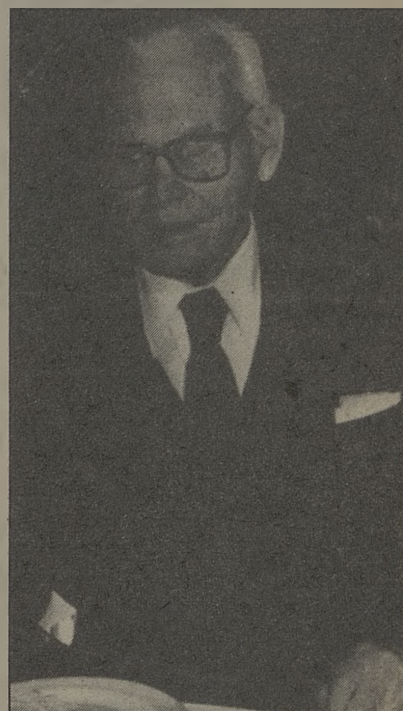
La conocida tesis de Domingo Ortega (en una charla en televisión), dijo que torear es fácil: consiste, simplemente, en llevar al toro donde él no quiere ir, sentir el toreo con la capa y la muleta como una prolongación natural de la mano; adecuar la velocidad de la muñeca a la embestida del toro, para que éste siga de cerca el trapo, sin tocarlo... Es decir, las normas clásicas: mandar, cargar la suerte y templar. Así, el maestro de Borox dice: "si le templas dos veces al toro, le templas bien. No

hay término medio. O se crece el torero o se crece el toro".

¿Fácil, difícil? Las dos cosas son verdad, pero... cada toro que sale por los chiqueros, reacciona de forma distinta, y puede cambiar durante la lidia. El torero debe apreciar y pensar en estos momentos. Esa es la dificultad básica del torero frente al toro en el ruedo. La verdad es: que los toreros dominadores suelen ser los menos y muy poco apreciados por los públicos de hoy. Cuando el torero puede con el toro, parece que no tiene mérito lo que hace. Por eso, no "transmiten" al público. La gente cree que eso no tiene importancia. Así es lo que pasa en las plazas de toros desde que se inventó el toreo, que los grandes dominadores siempre fueron mal tratados.

Ante un toro auténtico, por supuesto, cualquier cosa que se haga tiene mucho mérito. Pero unas cosas más y otras menos. Hoy son muy pocos los que saben andar delante de los toros y poderlos, como lo hacía el llorado Domingo Ortega.

Evidentemente, el toro de lidia debe tener peligro. Sobre el toro los críticos barajan criterios distintos: unos que reconocen y quieren el toro con trapío, con casta y con bravura, reacción ante el caballo en la suerte



Domingo Ortega, en la fotografía realizada el día que cumplió ochenta años.

de varas y la reiteración en las embestidas, "bronco" o "escarba", al que el torero debe lidiarlo y le puede, y los menos los que les gusta el toreo perfilero y el toro aborregado.

Julián Rguez. de la Pica Ontalba

ARANA

Ropa joven a precios increíbles

Méjico, 8 Toledo

KLAS

Avda. de la Reconquista, 4
Telf.: 21 65 53 TOLEDO

RODIEBE
piel y complementos

MALETAS BOLSOS
REGALOS BISUTERIA

Galería Martín Gamero, 13
2º Dcha.

Telf. 21 58 27 TOLEDO

HERBOLARIO

LA CATEDRAL

"más vale prevenir que curar"

Chapinería, 7 Tfono. 21 42 09

Hnos. GARCIA
AUTOMOVILES DESGUACES

Telfs. 22 12 03 - 22 13 07 AZUCAICA (Toledo)

En Azucaica, a tan sólo 5 km. de Toledo.
Mercado de Automóviles de ocasión



El pintor Sánchez Beato, ganador de la X Bienal del Tajo

El pintor toledano Eduardo Sánchez-Beato Parrillas, con su obra "El lince", ha resultado ganador del primer premio de la X Bienal del Tajo, dotado con 1.000.000 de pesetas. A este certamen artístico, que con carácter bianual convoca el Ayuntamiento de Toledo, se han presentado un total de 179 obras. El premio Cuatro Provincias, dotado con 300.000 pesetas, concedidas conjuntamente por las diputaciones provinciales de Cáceres, Guadalajara, Teruel y Toledo, ha sido concedido al también toledano Manuel Fuentes Lázaro, por su obra "Instrumento para atrapar el viento-II". El premio Doménico Greco, dotado con 275.000 pesetas, que patrocina la Consejería de Educación y Cultura de la Junta de Comunidades de Castilla-La Mancha, se ha concedido a Angel

Maroto García, de Madrid, por su obra "Diálogo".

El Jurado de estos premios ha sido presidido por la concejal delegada de Cultura, María Eugenia Hernández-Gil Mancha, quien actuaba en representación del alcalde de Toledo, José Manuel Molina. Junto a ella, integraban el mismo, Antonio de Santiago, crítico de arte; Juan F. Pujol, director de una galería de arte; Fausto Blázquez Sánchez, escultor; Florencio Galindo de la Vara, pintor, y Manuel Alcorlo Barrero, pintor grabador.

El pasado día 9 de diciembre, a las 7 de la tarde, se celebró el acto inaugural de la exposición que recoge las obras seleccionadas de esta bienal, la cual se mantendrá abierta en la Posada de la Hermandad hasta el día 22 de diciembre, en horario de 10 a 14 horas, y de 17 a 20 horas.

Fallo de los premios a la actividad turística y a la industria

En el día de ayer tuvo lugar, en la Cámara de Comercio e Industria de Toledo, la reunión del Jurado del Premio a la Actividad Turística 1987 y del Premio a la Industria 1987 convocados por primera vez por esta entidad.

El Premio a la Actividad Turística, convocado con el objeto de reconocer públicamente la labor desarrollada por em-

presas cuya actividad básica sea la promoción turística, recayó, por unanimidad del jurado, en Hoteles Mayoral, S.A., valorándose su esfuerzo inversor en aumentar la oferta de plazas hoteleras.

El premio a la Industria, que reconoce la labor desarrollada por empresas o personas que llevan a cabo su actividad básica

en el Sector Industrial, recayó en la Empresa Aceites de Toledo, S.A., sito en la localidad de Los Yébenes, por su aportación de nuevas tecnologías al proceso de elaboración, envasado y comercialización del aceite, potenciando la imagen de un producto de gran tradición en Toledo mediante una adecuada política de marca y un gran esfuerzo exportador.

bar-cafeteria

LAS TIENDAS

(Junto al golosón)

Teléfono 21 43 60

ALUMINIOS DEL POLIGONO

Carpintería Metálica de Aluminio

C/ Valdecaveros, 7. (Junto a Danone)
Teléfonos: 23 15 70 y 21 15 96
Polígono Industria. 45007 - Toledo

Exposiciones Programa III Festival Cultural Otoño-Invierno

Motivo y autor:

X BIENAL DEL TAJO DE TOLEDO

Lugar y fecha:

SALA DE EXPOSICIONES POSADA DE LA HERMANDAD. C/Hermanidad, 6. Días: 9 al 22 diciembre de 1988.

Horario:

De 10 a 14 h. y de 17 a 20 h. Sábados y domingos: de 11 a 14 h.

Motivo y autor:

Pintura. JOAQUIN MILLAN

Lugar y fecha:

GALERIA TOLMO. C/Santa Isabel, 14. Días: del 9 diciembre al 11 de enero de 1989.

Horario:

Laborables: de 12 a 14 h. y de 18 a 21 h. Festivos: de 12 a 14 h. Lunes cerrado.

Motivo y autor:

Oleos. SANTIAGO FERNANDEZ.

Lugar y fecha:

SALA DE EXPOSICIONES DE LA CAJA RURAL. C/Coronel Baeza, s/n. Días: del 10 diciembre al 22 enero de 1989.

Horario:

Laborables: de 18 a 21 h.

DICIEMBRE

Día 16: Teatro, representación de la obra "LOS BALCONES DE MADRID", de Tirso de Molina, a cargo de la Compañía de Cámara de Madrid. Salón de Actos de la Caja Rural (C/ Coronel Baeza), 8 tarde, entrada 300 pesetas. Venta de entradas una hora antes de la representación.

Día 21: Función de Cine-Club, ciclo "Cine Negro", con la película "A SANGRE FRIA". Cine María Cristina, 7 tarde y 10 noche, entrada 150 pesetas.

Día 23: Teatro infantil. Compañía Angel Luis Yusta, con la obra "DON JUAN LIGORIO". Salón de Actos de la Caja Rural (C/ Coronel Baeza), 7 tarde, entrada gratuita.

ENERO

Día 14: Teatro, representación de la obra "EL TARTUFO" de Molière, a cargo del Grupo de Teatro Telefónica. Salón de Actos de la Caja Rural (C/ Coronel Baeza), 7 tarde, entrada gratuita.

Día 21: Actuación de la SCHOLA GREGORIANA HISPANA. Claustro de San Juan de los Reyes, 8 tarde, entrada gratuita.

Día 27: Actuación del BALLETO VILLA DE MADRID. Salón de Actos de la Caja Rural (C/ Coronel Baeza), 8 tarde, entrada gratuita.

FEBRERO

Día 11: Actuación de la ESCUELA MUNICIPAL DE MUSICA "Enrique Granados" de Majadahonda. Salón de Actos de la Caja Rural (C/ General Baeza), 8 tarde, entrada gratuita.

Día 17: Concierto de la Banda Juvenil de Toledo. Salón de Actos de la Caja Rural (C/ Coronel Baeza), 7 tarde, entrada gratuita.

Día 24: Concierto de piano a cargo de DIMITRI FURNAYEV. Caja de Ahorro de Toledo (C/ Ocaña), 8 tarde, entrada gratuita.

MARZO

Día 3: Conferencia a cargo de D. EMILIO ROMERO. Posada de la Hermandad, 8 tarde, entrada gratuita.

Día 10: Concierto de la Banda de Música de Toledo. Caja Rural (C/ Coronel Baeza), 8 tarde, entrada gratuita.

Día 17: Recital poético de D. ANTONIO GALA y presentado por D^a Fina de Calderón. Posada de la Hermandad, 8 tarde, entrada gratuita.



CENTRO DE JARDINERIA

"El Tajo"

- VIVEROS PROPIOS con producción de plantas aclimatadas a la zona
- Plantas de interior
- Complemento de jardinería
- Creación de parques y obras de jardinería
- Proyectos de jardinería
- Montaje de riegos automáticos y manuales
- Floristerías en Toledo y Yuncos

Carretera TOLEDO-MADRID por MOCEJON
Finca "El Cercado" AZUCAICA (Toledo)

Telfs.: TOLEDO: 22 16 70
MADRID: 254 72 30

Premios y concursos

Premio "Puerta de Bisagra" de literatura de viajes

El "Restaurante Asador Adolfo" de Toledo y la Editorial Bitácora, convocan un premio Internacional de Literatura de Viajes, denominado "Puerta de Bisagra", que se regirá por las siguientes bases:

1. Podrán participar en el "Premio Puerta de Bisagra" tanto escritores españoles como extranjeros, siempre que los libros estén escritos en castellano.
2. Todos los libros serán necesariamente inéditos.
3. La extensión será, como mínimo, de 200 folios escritos a doble espacio.
4. Los trabajos deberán enviarse a la siguiente dirección: "Restaurante Asador Adolfo", calle de la Granada, 6, 45001 Toledo. Todos ellos por triplicado.
5. A partir de los treinta días siguientes de adjudicarse el premio, y durante el plazo de tres meses, los autores no premiados podrán retirar sus originales del "Restaurante Asador Adolfo", previa identificación suficiente, no respondiendo en ningún caso del extravío o pérdida de algún original.
6. El jurado estará compuesto por destacadas personalidades de las letras y el periodismo, y se dará a conocer en el momento del fallo.
7. El libro debe cumplir con las exigencias específicas de la Literatura del Libro de Viajes, delimitado a la geografía española.
8. El premio "Puerta de Bisagra" de Literatura de Viajes, está dotado con 250.000 pesetas, como anticipo de la primera edición, hecha por Bitácora, que será de 5.000 ejemplares.
9. El plazo de admisión de originales finalizará el 30 de septiembre de 1989.

Cartel Semana Santa

Con motivo de la Semana Santa 1989, el Ayuntamiento de Toledo convoca un concurso de carteles anunciadores de dicha Semana, en el que podrán participar todos los artistas que lo deseen y que se regirán por las siguientes, entre otras, bases:

Los carteles serán de libre procedimiento siempre que no exista dificultad

para su reproducción y de unas dimensiones totales (recuadro incluido) de 65 x 46 cms. y glosarán motivos característicos que anuncien de manera clara la Semana Santa en Toledo.

La rotulación del cartel será la siguiente: "SEMANA SANTA". Toledo 1989.

Los originales serán presentados o remitidos al Negociado de Festejos del Excmo. Ayuntamiento de Toledo (Posada de la Hermandad), C/ Hermandad, 6, 45001 TOLEDO, hasta las 14 horas del día 17 de febrero de 1989, fecha y hora en que quedará cerrado el plazo de admisión de originales. Por cada uno de éstos se facilitará al concursante o persona en quien delegue el correspondiente recibo de presentación.

Si dentro del plazo anteriormente señalado, por el concursante se realiza la facturación del cartel, la presentación del talón acreditativo de dicho envío equivaldrá a la entrada de éste en el Negociado de Festejos. Si por cualquier causa o motivo, aún de fuerza mayor, no se reciben cuando el Jurado se reúna para emitir el fallo, se considerarán excluidos del concurso.

Cada autor podrá concurrir al certamen con cuantos trabajos desee, sin firma, señalados únicamente con un lema, que se repetirá en el exterior de un sobre cerrado dentro del cual reflejará el nombre y dirección del autor. Estos trabajos, confeccionados en sentido vertical, deberán ser presentados sobre bastidor o soporte rígido.

Cartel Corpus

Con motivo de las tradicionales fiestas en honor del Stmo. Corpus Christi 1989, el Ayuntamiento de Toledo convoca un concurso de carteles anunciadores de dichas fiestas, en el que podrán participar todos los artistas que lo deseen y que se regirá por las siguientes, entre otras, bases:

Los carteles serán de libre procedimiento, siempre que no exista dificultad para su reproducción y de unas dimensiones totales (recuadro incluido) de 65 x 46 cms. y glosarán motivos característicos que anuncien de manera clara las tradicionales fiestas del Corpus Christi de Toledo, debiendo figurar en el cartel

el escudo de Toledo. La rotulación del cartel será la siguiente: "CORPUS CHRISTI" Toledo 1989. Del 20 al 28 de mayo. Fiesta de interés turístico internacional.

Los originales serán presentados o remitidos al Negociado de Festejos del Excmo. Ayuntamiento de Toledo (Posada de la Hermandad) calle Hermandad, 6, 45001 TOLEDO, hasta las 14 horas del día 7 de abril de 1989, fecha y hora en que quedará cerrado el plazo de admisión de originales. Por cada uno de éstos se facilitará al concursante o persona en quien delegue el correspondiente recibo de presentación.

Si dentro del plazo anteriormente señalado, por el concursante se realiza la facturación del cartel, la presentación del talón acreditativo de dicho envío equivaldrá a la entrada de éste en el Negociado de Festejos. Si por cualquier causa o motivo, aún de fuerza mayor, no se reciben cuando el Jurado se reúna para emitir el fallo, se considerarán excluidos del concurso.

Cada autor podrá concurrir al certamen con cuantos trabajos desee, sin firma, señalados únicamente con un lema, que se repetirá en el exterior de un sobre cerrado dentro del cual reflejará el nombre y dirección del autor. Estos trabajos, confeccionados en sentido vertical, deberán ser presentados sobre bastidor o soporte rígido.

Cartel Feria

Con motivo de la Feria y Fiestas de 1989, el Ayuntamiento de Toledo convoca un concurso de carteles anunciadores de dichas Fiestas, en el que podrán participar todos los artistas que lo deseen y que se regirá por las siguientes, entre otras, bases:

Los carteles serán de libre procedimiento siempre que no exista dificultad para su reproducción, y de unas dimensiones totales (recuadro incluido) de 65 x 46 cms. y glosarán motivos característicos que anuncien de manera clara la Feria y Fiestas de Toledo.

La rotulación del cartel será la siguiente: "FERIA Y FIESTAS. 14 al 20 de agosto. Toledo 1989".



-ESCALERAS	-MARMOL	
-TERRAZOS	-SANEAMIENTOS	
-GRES	-CHIMENEAS	-MUEBLES
-AZULEJOS	-REVESTIMIENTO PISCINAS	-GRIFERIA
		-ACCESORIOS DE BAÑO

FABRICA Y EXPOSICION:
 Ctra. Madrid-Toledo, Km. 63,300
 (Junto a la Gasolinera y Porcelanosa)

Teléfono 35 81 05
 OLIAS DEL REY (Toledo)

OFERTAS

Avis

Ahora por sólo 8.000 pesetas puede disfrutar de un coche de alquiler sin conductor de lunes a viernes.

Azabache

Descuentos en trajes de chaqueta, faldas, abrigos, blusas complementos y TRAJES DE FIESTA, todo de plena temporada.

Rodiebe

Ofrece a las parejas de novios un 10% de descuento en maletas y ofrece a sus clientes para estas Navidades la última novedad en maletines de ejecutivo, bolsos, maletines médicos, etc. Rodiebe en Galería Martín Gamero, 13-2º Dcha.

Herbolario La Catedral

Gran oferta de JALEA REAL fresca a 650 pesetas. Cápsulas contra el resfriado 995 pesetas. Y además, los regalos más originales y olorosos de esta Navidad.

Calzados Felmar

Ofrecemos gran cantidad de calzado deportivo a precios de fábrica todo tipo de material para la práctica del deporte. Ofertas en calzado de señora y caballero. Felmar en Galería El Miradero, local 129.

Luna Novias

NOVIAS, al comprar vuestro vestido de novia os obsequiamos con un bonito regalo de LUNA NOVIAS, C/ Lisboa, 5

Azahara

Grandes descuentos en regalos y juguetes en C/ Valencia, 2 (detrás de la Residencia).

Boutique Chey

Grandes descuentos en gabardinas, abrigos y trajes de chaqueta en C/ Argentina, 5



avda. de barber. 16
toledo
centro de moda

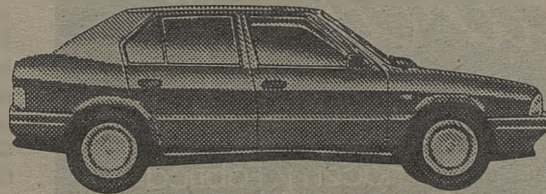
CALIDAD Y DISEÑO
Avda Barber, 16 Teléf 22 74 61



al
ESTUDIOS TÉCNICOS DE
PROMOCION E IMAGEN
Carreteros, 5
Teléf. 21 59 22
45003 TOLEDO

NUEVOS ALFA 33

DESDE 1.492.000 PTAS.
HASTA 196 KM/H.



**Y ADEMÁS, BENEFICIESE DE LA REBAJA
ARANCELARIA DURANTE ESTE AÑO**

Venga a probar
los nuevos Alfa 33,
descubrirá la

mejor relación
prestaciones/pre-
cio del mercado.



Alfa: la pasión de conducir

m a r r i n

AVDA. MADRID. 25
45003 TOLEDO
TELÉF. 22 11 09
TELEX 25229

OFERTAS

Moonbyte

Por la compra de dos juegos de ordenador regalamos otro.

Industrial Frío Toledo

Oferta de lanzamiento en Toledo: Etiquetadoras METO desde 17.000 pts. con regalo de 15.000 etiquetas, un rodillo entintador y descuento de 2.000 pts. sobre precio de tarifa. Además valoramos en 5.000 pts. su

antigua etiquetadora. También ofertas en balanzas electrónicas; lavavasos y cafeteras. En Galería Comercial El Miradero, local 206. Tfno.: 22 48 04.

Electrodomésticos Sonia

TV Color y Vídeo VHS, 96.000 pts.; TV Color 6 pulgadas con Radio Reloj, 42.500 pts. Cámara de Vídeo Sony, 175.000 pts. Cintas de Vídeo VHS 3 horas de duración,

480 ptas. Electrodomésticos Sonia en la Calle Perala, 49.

Copy Ricom

Todas sus copias a 3,50 mediante abono Copy-Ricom. Paquetes de papel de 500 hojas DIN-A4 de 80 gramos, 600 ptas. Paquetes de papel de 500 hojas DIN-A3 de 80 gramos, 1.200 ptas. Envoltura plastificada, reciente fabricación, blanco especial, satinado adecuado para fotocopiadoras offset y para todo uso. En Alfonso XII, 6. Tfno.: 22 25 58.

Pedro Criado

Vídeo producciones

"Novios": Al hacer fotografías con el vídeo de la boda podrán obtener calidad y descuentos. Pedro Criado. C/ Martínez Simancas, 4. Telf.: 22 95 38.

Modas Tara

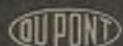
Especialidad en tallas grandes y todo tipo de tallas. Trajes desde 7.000 pts. En Galería Comercial El Miradero.

Ofisystem Toledo, S.A.

Ofertas de fotocopiadoras, gran ocasión. Fotocopiadoras U-BIX Kónica modelo 90, 60.000 pesetas. Fotocopiadora U-BIX Kónica modelo 160, 110.000 pesetas. Fotocopiadora Olivetti 7010, 30.000 pesetas. Fotocopiadora Cannon PC 20, 40.000 pesetas, en C/ Alfonso XII, 6, teléfono 22 25 58.

Araña

Ropa joven. Pantalón Levi's a 1.990 ptas. y jerseys a 1.200 ptas.



DOMA, S.A

PINTURAS Y ACCESORIOS
PARA AUTOMÓVIL

AUTORRADIOS
ANTENAS ALARMAS
CINTA DECORATIVA

PLAZA DE CUBA, 5
TELEFONO 22 63 97



UNION SPORT

NUEVAS IDEAS PARA
EL DEPORTE.

PENSANDO EN
EL DEPORTISTA

C/ Bolivia, 4. TOLEDO
Telf. 22 06 08



Mayor de Piel
Almacén y Fábrica
Añoover de Tajo

Exposición y venta Trinidad, 14. Telef: 22 97 12 Toledo

Bazar

CANARIAS

ARTICULOS DE IMPORTACION - REGALOS - RADIO CASSETTES
MINICADENAS - ELECTRODOMESTICOS - FOTOGRAFIAS - RELOJES

PRECIOS DE CANARIAS. VISITENOS Y LO COMPROBARA

HOMBRE DE PALO, 15.

TFNO.: 21 60 95 - 45001 TOLEDO

REVELADO COLOR EN 40 MINUTOS
SUPER ECONOMICO Y REGALO DE CARRETE

COPY-RICOH

-Fotocopias desde 3 ptas. en colores: rojo, verde, azul, negro

-Planos - Proyectos.

-Encuadernación desde 125 ptas. Entrega a domicilio.

C/ Alfonso XII, 6. Tfno.: 22 25 58

COMPRO **ALQUILO**
VENDO **CAMBIO**

—Se vende plaza de garage en Avda. de Portugal. Tfno.: 22 98 72.

—Se vende parcela de 23.000 metros cuadrados con agua, 300 metros cuadrados de chalet construido en los Montes de Toledo junto al pantano de Torre Ambrán, ideal para deportes acuáticos, caza y pesca. Tfno.: 22 50 84 a partir de las 15 horas.

—Se buscan agentes comerciales sección publicidad. Tfnos.: 21 53 06 y 21 53 38.

—Se necesita ayudante de peluquería. Tfno.: 22 38 48 de 16,30 a 17 horas.

—Alquilo céntrico garage, coche medio y pequeño, mando a distancia. Tfno.: 21 24 15.

—Vendo cámara Chinon CDX. Programa Zoom 28-200. 50.000 pts. Tfno.: 91-698 15 57.

—Vendo Nikon Em y Cannon Avi. Tfno.: 91-698 15 57.

—Vendo o alquilo nave de 122 metros, utilizada antes como gimnasio (con dos servicios), sita en División Azul. Tfno.: 21 69 69 y 21 28 30.

—Se vende finca en Recas. Tfno.: 91-681 48 62.

—Vendo 5.000 metros cuadrados en la carretera de Madrid, a 5 km. de Toledo, lindando carretera, aprobado por el Ayuntamiento de Olias del Rey para construcción de naves industriales. Tfno.: 22 74 82 de 19,30 a 21 horas. Días laborables.

—Se alquila salón para sala de exposiciones o similar en sitio céntrico de Toledo. Tfno.: 22 06 50 de 15 a 17 horas.

—Se compraría piano Tfno.: 21 59 22.

—Se compra máquina de escribir tfno.: 21 53 06.

—Antenas colectivas para comunidades. TV vía satélite, antenas parabólicas para Hoteles, Pubs y comunidades VITELSAT, S.A. Tfnos.: 91-682 01 17 y 699 71 46.

—Se traspasa local comercial en Galería Comercial El Miradero, 70 metros cuadrados. Tfno.: 21 39 16.

—Se alquila piso amueblado en urbanización S. Francisco, 3 dormitorios, 2 cuartos de baño completos, salón, cocina, teléfono, calefacción y agua caliente central. Información llamar al 21 12 86.



Travesía del Arroyo, nº 5
Teléfono: 21 62 65
Santa Bárbara/ Toledo.

- Fotos Publicitarias
- Bodegones Cafeterías
- Catálogos para vendedores
- Diapositivas todos los tamaños
- Reproducción de fotos antiguas



LIMPIEZAS TOLEDO C.B.

- Limpieza de locales comerciales, colegios, oficinas.
- Cristalizados de suelos (marol, terrazo).
- Limpieza y mantenimiento de piscinas.
- Limpieza mecanizada de moquetas.
- Tratamiento de suelos de barro.
- Desinfección y Desinsectación.

MIMBRE, 1 Pol. Industrial
Telef.: 23 30 17 45007 TOLEDO

Ruth

Boutique y Pelotería

General Villalba, 8
Tfno.: 21 55 26



45005 TOLEDO

TOLECASA

soluciones inmobiliarias

Si quiere vender,
comprar, alquilar,
traspasar...

Hable con TOLECASA: lo nuestro son las casas.

Pisos, chalets, oficinas, fincas...
grandes, pequeñas, medianas...

Avda. Barber, 38.

Telf. (925) 21 50 51.

45006 TOLEDO.

Miguel Tovar de la Cruz, agente de la propiedad inmobiliaria.

SOLUCIONES TOLECASA

-Se venden chalets adosados de lujo en la entrada de Toledo, por la Ctra. de Madrid.

-Se venden chalets adosados (V.P.O.) en el centro de Bargas.

-Se vende chalet de lujo en Las Nieves.

-Se vende local en Zocodover.

-Se vende local en Taller del Moro.

-Se vende casa vieja en el Callejón de San Ginés, de 87 metros cuadrados de planta.

-Se vende local para restaurante de lujo.

-Se vende finca en Nambroca.

-Se vende cafetería de lujo.

-Se vende piso en Palomarejos.

-Se vende local comercial de 400 metros cuadrados.

-Se vende o alquila nave en Burguillos de 300 metros cuadrados.

Inmobiliaria TOLECASA. Soluciones Inmobiliarias. Avda. de Barber, 38.

COMPRADO ALQUILADO
VENDIDO CAMBIADO

Atyco

Galería Comercial
EL MIRADERO, Local 129
TOLEDO

APARTAMENTOS,
CHALETS Y
BUNGALOWS EN...

CALPE CULLERA
BENIDORM TABERNES
TORREVIEJA

COSTA BLANCA

FACILIDADES DE PAGO
¡HASTA 15/20 AÑOS!

¡CONSULTENOS!
(925) 21 27 53

VIAJAMOS TODAS
LAS SEMANAS
¡GRATIS!

CALPE: Apartamentos desde 3.808.000 pts.

ALTEA: Parcela 1.164 m², 3.957.000 pts.

ALTEA: Le construimos su chalet; en su parcela, por 4.568.000 pts.

BENIDORM: Apartamentos desde 7.770.000 pts.

TABERNES: Apartamentos desde 6.990.000 pesetas.

CULLERA: Apartamentos (1ª línea de playa), desde 5.900.000 pts.

TOLEDO: Carretera del Valle (Antigua Cerámica Sanguino). Se vende.

PUERTOLAPICE: Se vende finca a 200 m. del pueblo (cruce carretera Andalucía y Ciudad Real), 196 hectáreas de terreno, casa de 200 m², dos pozos de agua.

Informa y vende: ATYCO, S.A. "La solución a sus vacaciones".

Centro Comercial "El Miradero", Local 129 - 1ª Planta.

Teléfono: (925) 21 57 53.

Horario: de 10 a 14 y de 16,30 a 19,30 (Sábado: sólo mañanas).

CALZADOS



Galería Comercial
EL MIRADERO. Local 219

-Se venden locales comerciales, edificio junto a Nueva Estación de Autobuses.

-Viviendas unifamiliares en la Urbanización Cerro de las Perdices. Bargas (Toledo).

-Información y Venta en la calle Pasaje de Mayoral, 1. Frente a la Plaza de Toros. Teléfonos: 22 65 60 y 22 19 83.



Cafetería - Pub

EL OLIMPO

CROISANES - PIZZAS
SAN JACOBOS - KIN DE POLLO - KIN DE PESCADO
PATATAS - CHOCOLATE
CHURROS Y CAFE

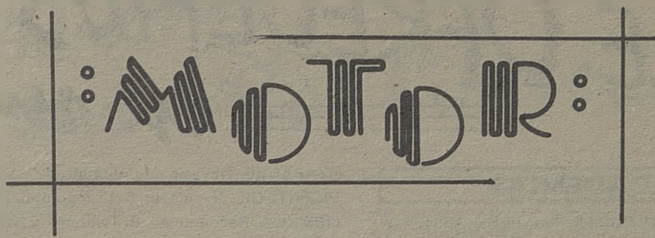
Galería Comercial
"El Miradero". Local 221



Servicio
Oficial
Citroën

Citroën
AUTO-MOTOR

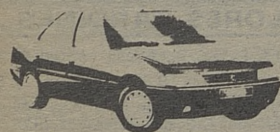
C/ Valcavero, 14
Polígono Industrial - Toledo
Telf.: 23 09 39



-GILERA KZ-125, tres meses. 4.000 km. carretera. 375.000 ptas.
Tfno.: 22.89.87. Dioni.

-YAMAHA YZ-250 cc. Cross años 87, preparación oficial y muchos
extras. 435.000 pesetas. Tfno.: 22.89.87. Dioni.

Se vende OPEL MANTA GTE y caravana, marca Ronner modelo Phe-
nix 445-F, comprada en abril, con seis meses de garantía. Tfno.:
21.59.57 y 22.60.67.



Talleres **BONILLA**

-Renault 5 matrícula TO-H
-Ebro Capitone
Confort TO-8596-H
-Varios Seat 127 en perfecto estado

SERVICIO OFICIAL  PEUGEOT TALBOT

MECANICA - CHAPA Y PINTURA
SERVICIO DE GRUA PERMANENTE

C/ Valdecarza, 14
Teléfono: 23 11 75

Polígono Industrial
45007 TOLEDO

TOLCAR OCASION

-Talbot Horizont EXD	M-6650-FF
-Citroen BX 16 TRS	TO-4041-H
-Citroen C15 D	M-9594-GL
-Seat 127 CL	TO-8039-E
-Renault 5 TL	BU-8782-D
-Seat Panda	M-1940-FX
-Dyane 6 400	TO-8446-H



Tolcar S.A.
C. MADRID-TOLEDO, Km. 63,8
TEL. 35 32 50

WANDER

disco-jardín

¡¡Tu disco de moda!!

POLAN

SERVICIO PERMANENTE
TRASLADOS



**NUEVA
FUNERARIA**

Teléf. (925) 22 52 55

Vega Safont, s/n. TOLEDO

C·E·I·M·

IDIOMAS MODERNOS

* INGLES
* FRANCES
* ALEMAN

METODOS AUDIOVISUALES

* VIAJES DE ESTUDIO AL
EXTRANJERO
* GUARDERIA INFANTIL
BILINGÜE

Centro Comercial Buenavista
Módulo 3 - Planta Baja
45005 - TOLEDO
Tel.: 21 62 21

LE OFRECEMOS *en sus compras,*

ACADEMIAS

MUSICA MARTIN CODAX. Plaza de San Agustín, 1-3º. Telf. 21 37 54.
CEI. Reyes Católicos, 10 (Junto a Puerta del Cambrón). Teléfono 22 20 44.
PASOS. Colombia, 10. Telf. 21 69 39.
PLAYSCHOOL. Angel, 21. Telf. 21 40 28 y 35 87 67.
ESCUELA INFANTIL GUARDERIA CENTRO. Callejón de Menores, 16. Telf. 21 68 96.
INTERLANG. Plaza Padre Juan de Mariana, 3-2º. (Junto a Hacienda). Teléfono 21 43 69.
CEIM. Centro Comercial Buenavista. Módulo 3 - Planta Baja. Teléfono 21 62 21.
ANGLO CENTRE. Plaza de San Vicente, 4. Calle Esclonera, 4. Teléfonos: 22 20 67 y 22 71 71.

AHORRO

CAJA DE TOLEDO. Central: Calle Ocaña. Teléfono: 22 70 50.

ALQUILER DE COCHES

AVIS. Galería Comercial El Miradero. Local 117. Teléfono: 21 45 35.

ARTES GRAFICAS

CULMEN. Polígono Industrial. Telf. 23 24 49.
GRAFITOL S.L.C./ Valdecelada, 10 (Polígono Industrial). Teléfono: 23 24 49. TOLEDO.
CASTILLA-LA MANCHA. Carreteros, 5 Tfno.: 21 59 21.

AUTOMOVILES

TOLEDAUTO. Teléfono 35 33 00.
MARIN. Avda. Madrid, 25. Telf. 22 11 09.
TOLCAR. Teléfono 35 32 50.

AZULEJOS

SUMINISTROS ALVAREZ. Torviscal, 2. Telf. 23 04 50.
ANGEL MARTIN AGUDO. Ctra. Madrid-Toledo, Km. 63,300 (junto a gasolinera y Porcelanosa). Telf. 35 81 05.

BARES

MESON DON JAMON. Alfileritos, 4.
LA CEPA ANDALUZA. Méjico, 11. Telf.: 21 44 19.
BAR SHERRY. Sillería, 13.
BAR MACONDO. Alfileritos, 26.
NUDOS. C/ Talavera, 4. Telf.: 22 50 45.
EL TELON. Sta. Bárbara, 2. Telf.: 22 35 62.
TOLEDO. Plaza de Zocodover, 13. Tf.: 22 10 46.
TRES TRISTES TIGRES. Galería. C/ del Miradero.
LOS MONTEROS. Plaza P. Juan de Mariana, 3. Telf.: 22 12 56.
EL CASINO. Plaza de la Magdalena, 1;
MESON "Corral de Don Diego". Corral de Don Diego, 5. Teléfono: 21 65 50.

BOUTIQUES

ARCOS. Avda. de Barber, 16. Telf. 22 74 61.
CHEY. Argentina, 3. Dpdo. Telf.: 22 55 62.
VIMODA. Méjico, 4. Telf. 21 59 24.
FORMAS. Cadenas, 4. Telf. 21 40 51.
PIMPINELA. Azacanes, 22. Telf. 21 12 76.
RUTH. General Villalba, 8. Telf. 21 55 26.
ISABEL MOTA. Cuesta del Alcázar, 4. Teléfono: 21 59 98.
MODAS TARA. Galería Comercial El Miradero. Teléfono: 22 17 03.

AZABACHE. Travesía de Colombia, 4.
VICENTE GIL. Zocodover, 6-1º. Teléfono: 21 13 42.
LIBELULA. Reconquista, 8. Teléfono: 22 09 95.
VISTETE. Martín Gamero, 15. Teléfono: 21 57 63.
ARAÑA. Méjico, 8.

CAFETERIA

CANARIAS. Canarias, 5.
MARIA CRISTINA. Marqués de Mendigorría, 1. Teléfono: 21 26 01.
ESTACION DE AUTOBUSES. Avda. de Castilla-La Mancha, s/n. Teléfono: 21 67 23
LASTENDILLAS. Junto al Golosón. Tfno.: 21 43 60.
CAFETERIA-PUB EL OLIMPO. Galería Comercial El Miradero. Local 221. Teléfono 22 54 12.

CALZADOS

MARTA PLAZA. Tornerías, 4. Telf. 21 25 11.
FELMAR. Galería Comercial El Miradero.
KLAUS. Avda. de la Reconquista, 4. Tfno: 21 65 53.

CARNES

LA BOUTIQUE DE LA CARNE. Puestos 18 y 19. Mercado de Abastos. Plaza Mayor.

COMERCIALES

COMERCIAL GALAN. Polígono Industrial. Telf. 23 04 71.

COMISOS-MUSICA

BAZAR CANARIAS. Hombre de Palo, 15. Telf. 21 60 95.
CHELIX. Plaza San Nicolás, 1. Telf. 21 06 56.

CONSTRUCCIONES

ASTILLEROS. Carreteros, 5. Telf. 21 15 35.

COPAS

LA COPERIA. Centro Comercial Miradero.

CRISTALERIAS

HNOS. CABAÑAS. Valdecelada, 3. Telf. 23 22 17.

DECESOS

JOSE MARIA SAN ROMAN. Cervantes, 4-2. Telf. 22 21 86.
NUOVA FUNERARIA. Vega de Safont, s/n. Telf. 22 52 55.

DEPORTES

UNION SPORT. Bolivia, 4. Teléfono 22 06 08.

DESGUACES

GARCIA HERMANOS. Plaza del Río, 12 (Azucaica) Teléfono: 22 12 03.

ELECTRODOMESTICOS

SONIA. Peralá, 49. Telf. 22 17 89.

FERRETERIA

FERROHOGAR. Potosí, 21. Telf.: 22 37 21.

FLORES-JARDINES

MARAVILLA. En la C/ del Aguila, 13. Telf. 22 11 89.
TOLEDO. Nuncio Viejo, 19. Tfs. 21 19 08 - 22 84 27.
EL TAJO. Carretera Toledo-Madrid por Mocejón. Finca "El Cercado" Azucaica. Teléfonos: (925) 22 16 70, (91) 254 72 30.
EL POLIGONO. Valdemarías, 34. Telf.: 23 04 33.
PALOMA. Colombia, 15. Telf. 21 47 61.

FOTOCOPIAS

COPIMAT. Centro Comercial Miradero. Tfno.: 22 54 13.
COPY-RICOH. Alfonso XII, 6. Telf.: 22 25 58.

FOTOGRAFIA

FOTO CINE MIGUEL ANGEL. Martín Gamero, 12. Telf. 21 18 03.
FOTO-ESTUDIO SANTA BARBARA. Travesía del Arroyo, 5. Teléfono: 21 62 65.
BAZAR CANARIAS. C/ Hombre de Palo, 15. Tfno.: 21 60 95.

FRIO

INDUSTRIAL FRIO TOLEDO, S.A. Galería Comercial "El Miradero". Local 206. Teléfono 22 48 04.

GRUAS

BONILLA. Servicio Permanente. Tfños: 23 11 75 - 23 12 19.

HERBOLARIO

LA CATEDRAL. C/ Chapinería, 7. Tfno. 21 42 09.

HOGAR

NODAL. Comercio, 38. Telf. 22 25 95.

HOTELES

HOTEL MARIA CRISTINA. Marqués de Mendigorría, 1. Telf. 21 32 02.



Somos profesionales al servicio del cliente en

*Pianos * Organos * Teclados
Instrumentos de viento y cuerda
Sonido profesional
Accesorios * Reparaciones en general*

*Métodos * Partituras
Discos * Casetes*

C/ Uruguay, 8. Telf.: 21 68 21. 45004 Toledo

en sus diversiones,
en sus ratos libres...

INFORMATICA

MOONBYTE. Galería Comercial El Miradero. Local 105. Telf. 21 38 28.

INMOBILIARIA

TOLECASA. Avda. de Barber, 38. Telf. 21 09 14.
MARCOS CARRASCO. Plata, 10. Tf.: 22 22 69.

INSTRUM. MUSICALES

LA BUENA MUSICA. Chapinería, 15. Tf.: 21 10 07.
FORMA MUSICAL. Uruguay, 8. Telf. 21 68 21.

JUGUETES Y REGALOS

AZAHARA. Valencia, 2. Tfno.: 21 66 40.

LAMPARAS

LA CASA DE LAS LAMPARAS. Avda. de Castilla-La Mancha, 3. Telf. 21 47 77. Cáceres, 2. Telf. 22 99 18.

NOVIAS

LUNA NOVIAS. Lisboa, 5.
IVAN NOVIAS. Taller del Moro, 11, Telf. 21 51 53.

OPOSICIONES

C.E.I.M. Centro Comercial Buenavista. Mod-3. Tfno.: 21 62 21.
CEI. Reyes Católicos, 10 (Junto a Puerta del Cambrón). Teléfono: 22 20 44.

PAPELERIA

ESTUDIO-19. Sillería, 19. Teléfono: 21 50 20.

PARA BAILAR

MASCARA. Galería Comercial del Miradero. Telf. 21 36 24.
MARIA CRISTINA. Marqués de Mendigorría, 1. Telf. 21 36 36.
GRIS. Ctra. Toledo-Avila, Km. 2,600. Telf. 22 22 11.
DISCO BAR GLASS. Avda. Boladiez, 7. Telf. 23 00 00.
WONDER. Arroyo Alto Polán (Toledo).

PATATAS-FRUTAS-VERDURAS

FELIPE BOTICA MARTIN. Paseo de la Rosa, 118. Teléfono 21 16 34.
FRUJUCA. Juan Carlos Trujillo. Ecofrut. Teléfono: 23 28 57.
ECOFRUT. Alberche, s/n. Tfno.: 23 01 80.

PELETERIAS

GARCIPIEL. Trinidad, 16. Telf. 22 97 12.
RODIEBE. Galería Martín Gamero, 13. 2º dcha. Teléfono: 21 58 27.

PELUQUEROS Y ESTETICA

COQUETA. Barrio Rey, 8. Teléfono: 22 86 02.
MACAVI. Avda. de América, 1. Teléfono: 22 67 60.
ELA. Avda. de América, 1. Teléfono: 22 67 60.
TER. Barrio Rey, 9. Teléfono: 22 39 12.
EUGENIO. Avda. de América, 3. Teléfono: 21 10 25.

EVOHE. Recoletos, 10, 1º. Teléfono: 21 67 63.
SIGLO XXI. Avda. de América, 1. Tfno.: 21 48 62.

PUBLICIDAD

AL PUNTO. Carreteros, 5. Teléfono: 21 59 22.

PUERTAS

BALLESTEROS. C/ Guadarrama, s/n. Polígono Industrial. Telf. 23 00 06.

RESTAURANTES

ASADOR ADOLFO. Granada, 6. Telf. 22 73 21.
EL ABSIDE. Marqués de Mendigorría, 1. Telf. 21 32 02.
LA BOTICA. Zocodover, 13. Telf. 22 55 57.
LA CATEDRAL. Nuncio Viejo, 1. Telf. 22 42 44.
LA MONTERIA. Ctra. Madrid, 42. Tf. 22 03 27.
LOS MONTEROS. Plaza P. Juan de Mariana, 3. Telf. 22 12 56.
EL CASINO. Plaza de la Magdalena, 11. Telf. 21 59 99.
RESTAURANTE EL TELON. Avda. Santa Bárbara, 2. Telf. 22 35 62.
EL COBERTIZO. Hombre de Palo, 9. Telf. 22 38 09.
ESTACION DE AUTOBUSES. Avda. Castilla-La Mancha, s/n. Teléfono: 21 67 23.
MARCIAL Y PABLO. Núñez de Arce, 11. Teléfono: 22 07 00.

RIEGOS

H2O. Aragón, 12. Tfno. 21 52 51.

SEGUROS

LA PATRIA HISPANA. Cordonerías, 16. Telf. 21 07 47.
FINISTERRE. Calle Cervantes, 4-2. Telf. 22 21 86.

TALLERES

GALAN. Desamparados, 2. Telf. 22 59 20.
CITROËN AUTO MOTOR. Valcavero, 14. (Polígono). Teléfono: 23 09 39.
BONILLA. Valdecarza, 14 (Polígono). Teléfono: 23 11 75.
PEUGEOT-TALBOT. BONILLA. Valdecarza, 14 (Polígono). Teléfono 23 11 75.

TEXTIL

SAMARANCH. C/ Alberche, 23 10 64. C/ Brudeos, 8, 21 06 44. C/ Comercio, 20, 21 44 55.

TINTORERIA

LA BLANCA PALOMA. En el Polígono Industrial. Avda. de Boladiez, 1. Telf. 23 07 12.

TRADUCTORES E INTERPRETES

CEIM. Centro Comercial Buenavista. Módulo-3. Tfno.: 21 62 21.
INTERLANG. Plaza Padre Juan de Mariana, 3-2º (Junto a Hacienda). Teléfono: 21 43 69.

VIDEO

PEDRO CRIADO. Martínez Simancas, 4. Teléfono: 22 95 38.



LA BOUTIQUE DE LA CARNE



ESPECIALIDAD

RECETAS
PREPARADOS
ENCARGOS
VENAO



COCHINILLO
CARNES BLANCAS
CORDEROS
MANCHEGOS

Mercado Abastos
Puestos 18-19 (Plaza)

Teléfono 22 01 92
TOLEDO

SOMOS PROFESIONALES

TRATAMIENTOS FACIALES Y CORPORALES



- Acné
- Celulitis
- Limpiezas de cutis
- Senos
- Peeling
- Reafirmación

DEPILACION ELECTRICA

C/ Recoletos, 10-1º Tfno. 21 67 63
(Esquina C/ Armas, Frente Miradero)
NO CERRAMOS A MEDIODIA

TRANSPORTES PU

Tapiz Mural



ROSA BIAS
22 40 59

diseño aplicado
para alta decoración

AVIS

Alquiler de coches y furgonetas
sin conductor

Centro Comercial el Miradero, 117
Teléfono: 21 45 35
TOLEDO

TALLERES GALAN

MECANICA, CHAPA Y PINTURA
AL HORNO. TRABAJAMOS
TODAS LAS COMPAÑIAS

C/ Desamparados, 2. Telf. 21 09 43
Part. 22 59 20 - TOLEDO

ISABEL MOTA

MODA Y
COMPLEMENTOS

Cuesta del Alcázar, 4
Telf.: 21.59.98
45001 Toledo

COPIAMA

REPROGRAFIAS - FOTOCOPIAS
PLANOS - PAPELERIA
PROYECTOS - ENCUADERNACION

Centro Comercial El Miradero
Local 123 - Tfno. 22 54 13-TOLEDO

A
construcciones
ASTILLEROS

CONSTRUCCIONES
EN GENERAL

Edificaciones, pavimentos
deportivos, césped, piscinas,
revestimientos, reformas.

Carreteros, 5. Tfno. 21 15 35
TOLEDO

RENFE TOLEDO-MADRID-TOLEDO Vía Aranjuez

TOLEDO-MADRID ATOCHA MADRID ATOCHA-TOLEDO

Salidas		Llegadas	Salidas		Llegadas
6,25	Cercanías	7,56	(3) 7,15	Interurbano	8,45
(1) 7,55	Electrotren	9,04	8,15	Cercanías	9,47
(a) 8,55	Cercanías	10,22	9,50	"	11,16
10,25	"	11,53	11,15	"	12,34
12,35	"	13,58	14,05	"	15,25
13,40	"	15,03	15,15	"	16,38
15,30	"	16,59	16,45	"	18,13
(2) 16,10	Ter	17,49	18,10	"	19,36
17,05	Cercanías	18,34	19,40	"	21,02
18,20	"	19,33	(4) 20,03	Electrotrén	21,22
20,30	"	22,04	20,45	Cercanías	22,07
22,10	"	23,36			

(1). Continúa en Zaragoza (lleg. 13,17) con paradas en Nuevos Ministerios y Chamartín (lleg. 9,17). Circula diario excepto domingos.

(a). Transbordo en Castillejo-Añover. Circula de lunes a viernes excepto festivos.

(2). Ter con destino Cuenca (lleg. 18,09). Circula laborables excepto sábados.

(3). Transbordo en Aranjuez con tren procedente de Cuenca (sal. 6,15): Circula laborables excepto sábados.

(4). Procede de Zaragoza (sal. 15,45). Circula diario excepto sábados.

CONTINENTAL-AUTO Y Empresa GALIANO TOLEDO - MADRID

SALIDAS DE MADRID

SALIDAS DE TOLEDO

DIAS LABORABLES			DOMINGOS Y FEST.			DIAS LABORABLES			DOMINGOS Y FEST.		
6,30	12	17,30	8,30	14	19,30	6,30	12	17,30	8,30	14	19,30
7	12,30	18	9	14,30	20	7,00	12,30	18	9	14,30	20
7,30	13	18,30	9,30	15	20,30	7,30	13	18,30	9,30	15	20,30
8	13,30	19	10	15,30	21	8	13,30	19	10	15,30	21
8,30	14	19,30	10,30	16	21,30	8,30	14	19,30	10,30	16	21,30
9	14,30	20	11	16,30	22	9	14,30	20	11	16,30	22
9,30	15	20,30	11,30	17	22,30	9,30	15	20,30	11,30	17	22,30
10	15,30	21	12	17,30	23	10	15,30	21	12	17,30	23
10,30	16	21,30	12,30	18	24	10,30	16	21,30	12,30	18	23,30
11	16,30	22	13	18,30		11	16,30	22	13	18,30	
11,30	17		13,30	19		11,30	17		13,30	19	

HORARIOS DE LA LINEA TOLEDO-TALAVERA Y VICEVERSA DE LUNES A JUEVES

TOLEDO-TALAVERA

TALAVERA-TOLEDO

7,15	horas	Maqueda	7,00	horas	Maqueda
9,00	horas	Alcabón	9,15	horas	Alcabón
12,00	horas	Maqueda	12,00	horas	Maqueda
14,00	horas	Maqueda	16,00	horas	Maqueda
19,00	horas	Alcabón	17,30	horas	Alcabón

VIERNES Y VISPERAS DE FESTIVO

7,15	horas	Maqueda	6,30	horas	Alcabón
9,00	horas	Alcabón	7,00	horas	Maqueda
12,00	horas	Maqueda	9,15	horas	Alcabón
14,00	horas	Maqueda	12,00	horas	Maqueda
15,15	horas	Alcabón	16,00	horas	Maqueda
16,00	horas	Maqueda	19,30	horas	Alcabón
21,00	horas	Alcabón			

SABADOS, DOMINGOS Y FESTIVOS

8,00	horas	Maqueda	10,00	horas	Maqueda
14,00	horas	Alcabón	16,00	horas	Alcabón
19,00	horas	Maqueda	21,00	horas	Maqueda

AUTOCARES RUBIO

Estación de Autocares. Teléfono 22 50 83.

LINEAS:

-Toledo-Villacañas-Quintanar: 11, 14 y 18 horas. Domingos y festivos, 18 horas.

-Quintanar-Toledo: 7, 10 y 13 horas. Sábados, 7 y 13 horas. Domingo y festivos, 13 horas.

-Toledo-Villacañas-Corral de Alma-

guer-Tarancón: 13,45 horas.

-Toledo-Corral de Almaguer-V. de Alcardete: 17,45 horas. Sábados, 14,00 horas.

-Mora-Toledo: 6,45, 8, 9, 11,15, 12, 14 y 15,30 horas. Sábados: 8, 12 y 14 horas.

-Toledo-Mora: 11, 12, 14, 16,30, 18 y 19,15. Sábados: 11, 14 y 18 horas.

ALICOS

AUTOBUSES SAMAR, S.A.

SALIDAS DE TOLEDO:

-A San Pablo: Lunes a sábados. 11,00-14,00 (excepto sábados), 14,30 (sólo sábados), 17,00 (sólo sábados), 17,45 (excepto sábados), 18,30 (sólo viernes), 18,45 (excepto viernes y sábados). Domingos y Festivos 9,30 y 23,00 (hasta Ventas).

-A Madridejos: Lunes a sábados. 11,00-13,30-14,00 (hasta Los Yébenes)-14,30 (excepto sábados)-17,30-18,45. Domingos y festivos 8,50 (hasta Urda)-17,30.

-A Urda: 17,30 (laborables y festivos).

-A Añover-Cobeja: Lunes a sábados. 11,00-13,30-17,00 (excepto sábado). Domingos y festivos 17,30.

-A Seseña: 17,00 (lunes a viernes)-14,30 (sábados).

-A Los Navalmorales y Los Navalucillos: Lunes a viernes. 9,30-12,00 (hasta Navahermosa)-14,00 (hasta Navahermosa)-17,15-19,00 (hasta Navahermosa)-20,30. Sábados 9,30-14,30-17,00-20,30. Domingos 9,30-23,00.

-A San Martín de Montalbán: 17,15 (lunes a viernes), 17,00 (sábados), 9,30 (festivos), 14,00 (martes).

-A El Toboso: 18,00 (lunes a viernes)-11,30 (hasta La Guardia)-13,30 (sábados). Enlace con Quero, Miguel Esteban, El Toboso, con Madridejos).

REGRESO A TOLEDO:

-San Pablo: 6,00 (lunes a viernes)-7,30 (lunes a domingos)-13,30 (lunes a sábados)-15,45 (lunes a viernes). Festivos y domingos, 7,30 y 18,30.

-Madridejos: Lunes a viernes 6,00-6,45 (también sábados)-13,30 (incluso sábados y domingos)-15,30. Domingos y festivos 7,45-13,30.

-Urda: 7,00 (lunes a viernes)-8,00 (sábados)-7,45 (domingos).

-Cobeja: Lunes a viernes 7,30-13,30-15,00. Sábados 7,30-13,00. Domingos 14,00.

-Seseña: 6,45 (lunes a sábados).

-Los Navalucillos: 6,45 (lunes a domingos)-13,45 (lunes a sábados)-17,15 (lunes a domingos. Se retrasa media hora en invierno).

-San Martín: 7,15 (lunes a domingos)-18,15 (sólo domingos veranos)-17,45 (sólo domingos invierno).

-El Toboso: 5,45 (lunes a sábado)-13,30 (lunes a viernes).

-Ciudad Real-Toledo: Lunes a domingos: 5,45.

-Toledo-Ciudad Real: Lunes a sábados: 17,00. Domingos: 9,30-23,00.

-Almadén-Puertollano-Toledo-Madrid: Lunes a domingos: 6,00.

-Madrid-Toledo-Puertollano-Almadén: Lunes a domingos: 14,15. Salidas de Toledo: 15,15.

TAXIS

-PALOMAREJOS. Tfno. 22 16 98.

-ESTACION. Tfno. 22 16 99.

-VEGA ALTA. Tfno. 22 16 96.

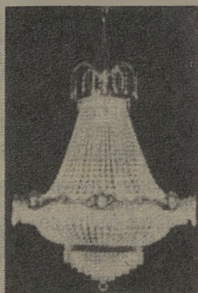
-CUESTA CARLOS V. Tfno. 22 23 96.

FOTO-CINE

Miguel Angel

material fotografico
telescopios
camaras
objetivos

Martin Gamero,12
Telf. 211803
TOLEDO



A CASA DE LAS LAMPARAS

- LAMPARAS
- MUEBLE AUXILIAR
- CUARTOS DE BAÑO

Avda. de Castilla-La Mancha, 3, bajo.
(Nueva Estación de Autobuses).
Telf. 21 47 77

C/ Cáceres, 2 (Esquina a C/ Córdoba,
junto a la Escuela de Enfermeras).
Telf. 22 99 28

PREPARAMOS
OPOSICIONES PARA
FUNCIONARIOS



CON SERVICIO
DE CAFETERIA

CENTRO DE ESTUDIOS SUPERIORES DE INFORMATICA Y EMPRESA DE TOLEDO

ESTUDIOS A IMPARTIR:

- Programación de Aplicaciones.
- Programación de Sistemas.
- Análisis (Master).
- IVA informativo.
- Diseño asistido por ordenador.
- Contabilidad y Estadística con soporte informático.
- Organización y administración de empresas con soporte informático.
- Paquetes de usuario (dBASE, LOTUS, OPENACCES, TRAT. TEXTOS, ETC.).
- Cursillos BASIC adultos.
- Cursillos BASIC niños.
- Inglés comercial.
- Introducción Microprocesadores.

TITULOS HOMOLOGADOS M.E.C. B.O.E. 23/12/82

I.N.E.M. CENSO 3160

Nueva sede en: Reyes Católicos, 10. (Junto a Puerta del Cambrón).

Telf.: 22 20 44 - Apdo. 486 - 45002 TOLEDO



URGENCIAS

BOMBEROS: 22 60 80.
 CASA DE SOCORRO: 22 81 57.
 AMBULATORIO DE LA SEGURIDAD SOCIAL: 22 55 00.
 GUARDIA CIVIL: 22 11 00.
 COMISARIA DE POLICIA: 21 34 00
 POLICIA MUNICIPAL: 22 34 07.
 PROTECCION CIVIL: 22 60 50.
 AMBULANCIAS CRUZ ROJA: 22 29 00
 AMBULANCIAS DE LA SEGURIDAD SOCIAL: 22 55 00.
 AMBULANCIAS FINISTERRE: 22 15 22/22 37 73.
 OXIGENO MEDICINAL (OITOX): 22 87 04 - 22 87 08.

OTROS SERVICIOS DE INTERES

AGUA: 22 32 86.
 RENFE: 22 30 99.
 ESTACION DE AUTOBUSES: 21 58 50.
 TELEGRAMAS POR TELEFONO: 22 20 00.
 AYUDA EN CARRETERA: 91-742 12 13.
 TELE-RUTA: 91-441 72 22.

JUNTA DE COMUNIDADES DE CASTILLA-LA MANCHA

PRESIDENCIA. Palacio de Fuensalida. Plaza del Conde, 2. Teléf. 22 45 00.
CONSEJERIA DE ECONOMIA Y HACIENDA. Edificio Nuncio Viejo. Calle Real, 14. Teléf. 21 29 52.
CONSEJERIA DE PRESIDENCIA. Avda. de la Reconquista, s/n. Teléf. 21 30 53.
CONSEJERIA DE AGRICULTURA. Duque de Lerma, 3. Teléf. 21 12 40 - 21 03 00.
CONSEJERIA DE INDUSTRIA Y TURISMO. Plaza de Santiago de los Caballeros, 5. Teléf. 21 09 00.
CONSEJERIA DE EDUCACION Y CULTURA. Trinidad, 8. Teléf. 22 34 50.
CONSEJERIA DE SANIDAD Y BIENESTAR SOCIAL. Avda. Portugal, 77. Teléf. 21 19 58.
CONSEJERIA DE POLITICA TERRITORIAL. Edificio El Nuncio. Calle Real, 14. Teléf. 21 04 24.

DELEGACION DEL GOBIERNO EN CASTILLA-LA MANCHA Y GOBIERNO CIVIL
 Plaza de Zocodover, s/n. Teléf. 22 60 50.

AYUNTAMIENTO
 Plaza del Ayuntamiento, 1. Teléf. 22 28 00.

DIPUTACION
 Plaza de la Merced, 1. Teléf. 22 52 00.

Museos

Monumentos y Museos de Toledo

1 - HOSPITAL TAVERA.- Tif.: 22 04 51. Precio 150 ptas. (privado).
 IGLESIA DE SAN JUAN BAUTISTA. (Panteón de la familia Ducal de Medinaceli). Precio: 100 ptas. (privado). Horario: 10,30 a 13,30 = 15,30 a 18,00.
 5.- IGLESIA DE SAN JUAN DE LOS REYES.- Tif.: 22 38 02. Precio: 75 ptas. (privado). Horario: 10,00 a 14,00 = 15,30 a 18,00; en verano: 15,30 a 19,00.
 6 - SINAGOGA DE SANTA MARIA LA BLANCA.- Tif.: 22 84 29. Precio: 50 ptas. (privado). Horario: 10,00 a 14,00 = 15,30 a 18,00; en verano: 15,30 a 19,00.
 7 - SINAGOGA DEL TRANSITO Y MUSEO SEFARDI.- Tif. 22 36 65. Precio: 200 ptas. (estatal). Horario: 10,00 a 14,00 = 16,00 a 18,00. CERRADO DOMINGOS TARDE Y LUNES TODO EL DIA.
 8.- CASA Y MUSEO DEL GRECO.- Tif.: 22 40 46. Precio: 200 ptas. (estatal). Horario: 10,00 a 14,00 = 16,00 a 18,00. CERRADO DOMINGOS TARDE Y LUNES TODO EL DIA.
 9 - IGLESIA DE SANTO TOME.- (Cuadro del Greco "Entierro del Conde de Orgaz"). Tif.: 21 02 09. Precio: 85 ptas. (privado). Horario: 10,00 a 14,00 = 15,30 a 18,00; en verano: 15,30 a 19,00.
 10.- CATEDRAL.- Tif.: 22 22 41. Precio: 250 ptas. Nuevas salas: 50 ptas. (privado). Horario: 10,30 a 13,00 = 15,30 a 18,00; en verano: 15,30 a 19,00.

11 - MUSEO DE SANTA CRUZ - Tif.: 22 10 36. Precio: 200 ptas. (Estatal). Horario: 10,00 a 18,30. Domingos: 10,00 a 14,00. Lunes: 10,00 a 14,00 = 16,30 a 18,30.
 12 - ALCAZAR - Tif.: 22 30 38. Precio: 125 ptas. (Ministerio de Defensa). Horario: 10,00 a 14,00 = 16,00 a 19,00. CERRADO LUNES TODO EL DIA.
 16 - MUSEO VICTORIO MACHO - (Actualmente cerrado).
 21.- TALLER DEL MORO - Tif.: 22 45 00. Precio: 100 ptas. (Estatal). Horario: 10,00 a 14,00 = 16,00 a 18,30. CERRADO DOMINGOS TARDE Y LUNES TODO EL DIA.
 32 - MUSEO DE LOS CONCILIOS Y DE LA CULTURA VISIGOTICA - Tif.: 22 78 72. Precio: 100 ptas. (Estatal). Horario: 10,00 a 14,00 = 16,00 a 18,30. CERRADO DOMINGOS TARDE Y LUNES TODO EL DIA.
 34.- MUSEO DE ARTE CONTEMPORANEO.- Tif.: 22 78 71. Precio: 100 ptas. (Estatal). Horario: 10,00 a 14,00 = 16,00 a 18,30. CERRADO DOMINGOS TARDE Y LUNES TODO EL DIA.
 36.- REAL MONASTERIO DE SANTO DOMINGO DE SILOS.- "EL ANTIGUO".- Tif.: 22 29 30. Precio: 100 ptas. (Privado). Horario: 11,00 a 13,30 = 16,00 a 19,00; invierno: sábados: 11,00 a 13,30 = 16,00 a 19,00. Domingos y festivos sólo por la tarde.

HORARIO DE MISAS EN LA CIUDAD DE TOLEDO

OTOÑO / INVIERNO

* Misas Domingos y Festivos. • Misas Laborables	VISPERA							DOMINGOS-MAÑANA							DOMINGOS-TARDE						
	5	6	6.30	7	7.30	8	8.30	8.30	9	10	11	11.30	12	12.15	6.30	8	8.30	7	7.30	8	8.30
S I CATEDRAL	X	X						X	X												
BUEN PASTOR																					
SAN ANDRES																					
SAN CIPRIANO																					
S ILDEFONSO (C. Carmelitas)																					
SAN JOSE OBRERO																					
SAN JUAN DE LOS REYES																					
SAN JULIAN																					
SAN NICOLAS																					
SANTA BARBARA																					
SANTA EULALIA																					
SANTA LEUCADIA																					
STA. M. DE BENOQUERENCIA																					
STA. MARIA MAGDALENA																					
SANTA TERESA (Isla. Canales)																					
SANTA JUSTA Y RUFINA																					
SANTIAGO EL MAYOR																					
SS. JUSTO Y PASTOR																					
SANTO TOME																					
CEMENTERIO																					
CRISTO DE LA VEGA																					
ERMITA DE LA CABEZA																					
ESTACION DE F.C																					
PP. CARMELITAS																					
PP. JESUITAS																					
SAN MIGUEL																					

Solo Diciembre y Enero **NOTA.** - El horario de Misas cambia el día que cambia la hora

NODAL, HOGAR

En sus establecimientos:

C/ Comercio, 38, Tfno. 22 25 18

CASA Y VESTIDO,

**Avda de la Reconquista, Tfno. 22 13 49
 y Espartero, 5 (Santa Bárbara), Tfno. 22 20 41.
 TOLEDO**



al
ESTUDIOS TÉCNICOS DE
PROMOCIÓN E IMAGEN



¡¡NO BUSQUE MAS!!

Las mejores realizaciones
en vídeo las hace

AL PUNTO

Carreteros, 5
Telf. 21 59 22
45003 TOLEDO

José María San Roman

AMBULANCIAS Y SERVICIOS FUNERARIOS
TRASLADOS A TODA ESPAÑA

Cervantes, 4-2°
45001 TOLEDO

SERVICIO PERMANENTE

22 21 86
Tfnos.: 22 37 73
22 15 22

LA SEGURIDAD EN SU MANO

ACCIDENTES - CAZADORES - DECESOS
ENFERMEDAD - INCENDIOS - MULTISEGURO FAMILIAR
PROTECCION DEL HOGAR - RESPONSABILIDAD CIVIL
ROBO - VIDA

Cervantes, 4-2°
Tfnos.: 22 15 22
22 21 86
45001 TOLEDO



FINISTERRE S.A.

LANCIA DELTA

La Emoción de Conducir un Campeón.



Siente la emoción de conducir un campeón.

MODELO	cm ³	CV	Km/h.	MODELO	cm ³	CV	Km/h.
Delta 1.3	1.301	78	165	Delta HF Turbo	1.585	140	203
Delta GT i.e.	1.585	108	185	Delta HF integrale	1.995	180	215

LA DIFERENCIA DE VIAJAR EN LANCIA

Tecnología ganadora aplicada a toda la gama Lancia.
Sienta la emoción de conducir un campeón del mundo. Todos los días.

TOLEDAUTO, S.A.



NUNCA NADIE
VENCIO TANTO

Concesionario oficial Lancia
Carretera Madrid-Toledo, Km. 63,800
Teléfonos: 35 33 00, 35 31 26, 35 31 36
Oliás del Rey (Toledo)