

# Oretania



Año v · Número 104 · Febrero 2004 · 2ª Quincena · Edita: Ediciones C&G · P.V.P.: 1 Euro

## El Periódico de la Provincia de Ciudad Real

### Almodóvar del Campo



#### El Centro de la Mujer, en marcha

Página 9

### Torrалba



Página 11

#### Barreda inauguró el nuevo aulario



### Caja Castilla La Mancha obtuvo los mejores resultados de su historia en 2003

Página 28

### San Lorenzo de Calatrava



#### Los escolares perpetúan la memoria local

Página 23

### Deportes



Página 29

#### Venciendo a la discapacidad

# CEMAX



SERVICIOS  
INFORMÁTICOS  
Y CENTROS DE  
FORMACIÓN



## A TU SERVICIO EN PUERTOLLANO:

Avda. 1º de Mayo, 37 · Tif. 926 440020  
Garcilaso de la Vega, 11 · Fax: 926 440150  
Albacete, 1 · Tif.: 926 440095  
Email: comercial@cemax.net



## REPORTAJE

El Área de Personal de la Diputación de Ciudad Real ha duplicado en tres años los recursos que destina la institución provincial a la Ejecución del Plan de Formación, una iniciativa que se desarrolla a través del Área de Personal. El vicepresidente que la gestiona, Francisco Espinosa, destaca el esfuerzo que hace

el Equipo de Gobierno en este sentido, puesto que se ha ido incrementando los fondos que aporta la Corporación a lo largo de los últimos años con independencia de los recursos que son liberados por el Estado a través del Instituto Nacional de Administraciones Públicas.

## La Diputación duplica los recursos para formación

### Oretania

Espinosa, que muestra su satisfacción por la excelente evolución que ha experimentado el Plan de Formación en los últimos ejercicios, precisa que en las dos últimas anualidades se ha triplicado el número de trabajadores y trabajadoras que han participado en los diferentes cursos que se han desarrollado.

Y destaca, en lo que respecta al programa formativo que se ha elaborado para el año 2004 que consta de un total de 16 cursos. Comenta, seguidamente, que en esta ocasión se han introducido algunas novedades que contribuyen a perfilar las apetencias de los empleados de la Diputación que ven en el plan una idónea fórmula para formarse en materias que les permiten aumentar su rendimiento laboral.

Comenta, en este sentido, que en los cursos de informática se pide, por primera vez, el nivel de conocimiento, al objeto de conformar grupos homogéneos en los que se ajustarán las enseñanzas al perfil del alumnado. Además, se han tenido en cuenta las peticiones que han efectuado los técnicos responsables de los diferentes departamentos. "Si un servicio pide un curso específico -dice Espinosa- también facilita la lista de los trabajadores que están interesados justificando, de

esa manera, que si se pone en marcha va a tener un nivel de asistencia aceptable".

Comenta el vicepresidente de Personal, por otro lado, que todos los trabajadores tendrán conocimiento, a través de una carta que se manda nominalmente a los domicilios, de la oferta de formación para 2004, como viene ocurriendo en los últimos años. "También se les facilita un modelo de instancia en el que el trabajador o la trabajadora tiene que justificar brevemente que su puesto guarda algún tipo de relación con las materias que se van

a impartir en el curso que desea hacer", añade.

### Asignación y selección

En la instancia, según Espinosa, se pueden solicitar hasta un total de tres cursos por orden de prioridad con el objetivo de que el servicio de Personal asigne los cursos atendiendo a las preferencias de los empleados de la Diputación. En la selección de alumnos y alumnas se respeta lo expresado por el trabajador que está interesado en acceder a algún tipo de formación y en el proceso de selección impera la máxima de que ningún solicitante se queda sin hacer cursos, por lo que, al menos, se participa en uno.

El Área de Personal vela por que así sea y también los sindicatos, puesto que los agentes sociales que cuentan con representación en la institución provincial participan muy activamente en el control y la gestión de los Planes de Formación.

A lo largo de 2004 se impartirán los cursos de conducción de todo-terreno y de conducción de turismos; Internet; Excel; Word; Access 2000; procedimiento de administración; atención en comedores; cálculos de estructuras de hormigón; cálculo de estructuras metálicas; gestión de mociones; inglés nivel medio; inglés nivel básico; Page Maker; Corel Draw y Photoshop. La rea-



lización de todos ellos supone una inversión de 57.994'06 euros.

### Crecimiento en tres años

El número de iniciativas formativas se han incrementado notablemente en los tres últimos años. "Se puede hacer esta información sin temor a equivocarnos porque en 2004 con respecto a 2001 se van a llevar a cabo diez cursos más", señala Francisco Espinosa para añadir, a continuación, que entonces sólo se planificaron media docena de cursos. Concretamente se impartieron los de Java, estrés, Excel, prevención de riesgos laborales, régimen jurídico de las Administraciones Públicas y la importancia del juego a través del cuento, ascendiendo el coste total de estas iniciativas formativas a 23.299 euros, de los que 8.599'16 fueron aportados

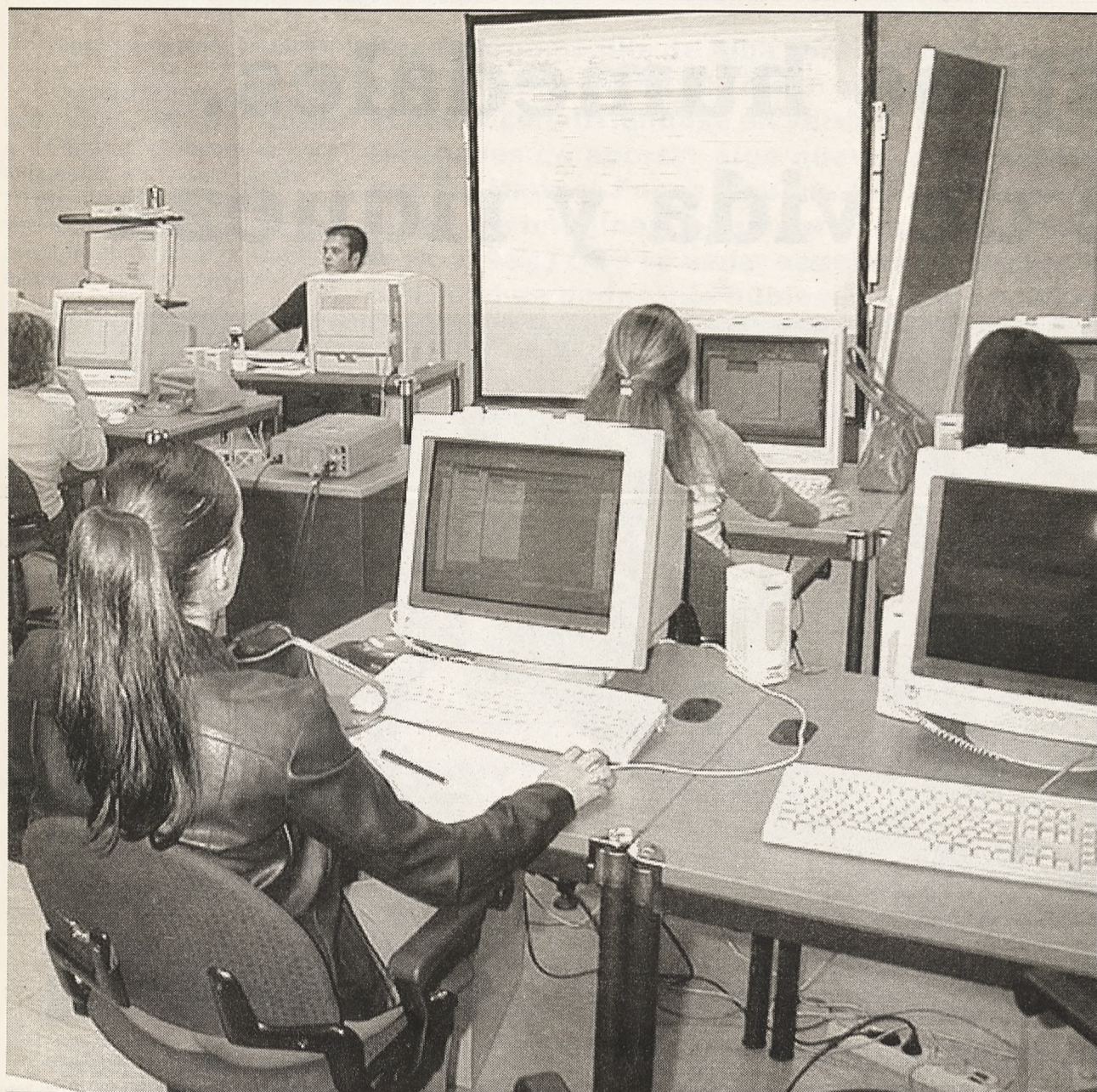
por la Diputación y 14.699'70 por el Instituto Nacional de Administraciones Públicas.

Un total de 80 trabajadores de la Diputación provincial participaron entonces en el Plan de Formación de 2001, cifra que se ha incrementado notablemente si atendemos a los datos que se desprenden de la estadística que se ha elaborado con respecto a 2003, año en el que se han formado 236 empleados públicos.

Espinosa otorga una especial importancia a que los trabajadores de la Diputación se muestren sensibles a participar en el Plan de Formación porque ello demuestra que es necesario establecer un sistema serio en esta materia, tal y como puso de manifiesto el presidente de la institución provincial, Nemesio de Lara, en su primer discurso de in-



# Reportaje



sacar adelante iniciativas o sobre la aplicación práctica de las enseñanzas, entre otras cuestiones.

Algunos cursos se conciertan con academias privadas, como en el caso de los de informática, para cuya realización es necesario disponer de una serie de material que es bastante costoso, aunque hay algunos que se imparten en edificios que son propiedad de la Diputación, como es el caso de la Residencia Universitaria Santo Tomás de Villanueva o el Pabellón de Muestras y Exposiciones.

Con independencia de ello, desde el Área de Personal se lleva un riguroso seguimiento de cada uno de los cursos, por lo que se vela no sólo porque se enseñen todos los contenidos del programa, sino también porque la asistencia de los alumnos y alumnas sea regular. "Se lleva a cabo un seguimiento de la ejecución del Plan de Formación desde el principio hasta el final y también se tiene un especial cuidado para que nadie se quede sin ser admitido en alguno de los tres cursos que ha solicitado", indica Francisco Espinosa.

### Una oferta diversificada

La oferta de cursos que contempla el Plan de Formación de la Diputación de Ciudad Real para 2004 está muy diversificada en tanto en cuanto incluye cursos de distintos contenidos respondiendo así a la diferente naturaleza de los servicios atendiendo al cometido que tiene

encomendado en el ámbito de la Administración provincial. Esta circunstancia también se pone de manifiesto en el plan correspondiente a la anualidad de 2003.

El año pasado participaron en los cursos 236 personas y se invirtieron en los trece cursos que se realizaron 41.773'93 euros, de los que 21.618'36 fueron aportados por la Diputación y el resto por el Instituto Nacional de Administraciones Públicas.

Y se impartieron los cursos de Derecho Administrativo; Excel; Word; Access; inglés medio y básico; aplicación "Flash Mx"; Comedores y cocinas; asistencia geriátrica; motivación para el cambio; Derecho a la información; Internet; Ofimática; primeros auxilios y prevención de riesgos laborales. Este último fue gestionado a través de la mutua Fraternidad Muprespa.

En lo que concierne al ejercicio de 2002, la Diputación Provincial de Ciudad Real invirtió en formación 34.68940 euros, de los que 14.989'70 corresponden a fondos propios y 19.699'70 a los que llegaron vía Instituto Nacional de Administraciones Públicas.

Se matricularon en la oferta de ese año 148 personas en los cursos relacionados con la red informática Internet; en los programas de la suite Microsoft Office como Excel, Word, Access 2000; Prevención de Riesgos Laborales; Estrés; Conductores; y Ley de Contratos de

vestidura hace poco más de cinco años.

«La formación es uno de los aspectos más importantes que viene marcando la política de Personal que se está llevando a cabo en la Diputación de Ciudad Real», indica Espinosa, quien advierte un componente muy beneficioso para los trabajadores y trabajadoras el hecho de que el Equipo de Gobierno muestre una gran sensibilidad a la hora de ofrecer posibilidades de formación a la plantilla de empleados públicos. No duda en afirmar, por tanto, que en los próximos ejercicios no sólo se dotará de continuidad al plan, sino que se trabajará para completarlo de acuerdo con las ne-

cesidades que expresen los diferentes servicios.

### Alto índice de satisfacción

En otro orden de cosas, el vicepresidente de la Diputación Provincial de Ciudad Real se muestra satisfecho porque las encuestas de evaluación que se realizan entre los asistentes a los cursos revelan el alto índice de satisfacción de los participantes.

Añade que los alumnos y alumnas se manifiestan sobre diferentes aspectos relacionados con la actividad formativa como la calidad de los cursos en cuanto a su contenido, el perfil del profesor, sobre el grado de libertad de que gozan para



**Fábrica de Rótulos**  
**Rotulport**  
 Rotulación digital de gran formato

Distribuidor para Ciudad Real: Ediciones C&G  
 Instalador Autorizado: Tecnograma  
 Departamento Comercial: Tlf.: 620 429624  
 Departamento Técnico: Tlf.: 629 519303  
 Oficinas y Talleres: C/ Jaén 39 y 41  
 Tlf.: 926 428893 y 926 430289  
 Fax: 926 428893 y 926 430289  
 13500 Puertollano (Ciudad Real)



Rótulos  
 Pancartas  
 Luminosos  
 Señalización  
 Publicidad  
 Vehículos  
 Impresión  
 Imagen  
 Letras



Tubos de Neón **Cartelería**

**Rótulos**

**Cartelería**

## OPINIÓN

## Oretania

Periódico de Información  
ProvincialEDITA:  
Ediciones C&GDIRECTOR:  
Julio Criado GarcíaREDACCIÓN:  
Miguel Ramón García  
Francisca Martín,  
Isabel PuentesCOLABORACIONES:  
José González Ortíz,  
Juan Carlos López Peco  
Julio Bayo,  
Antonio Carmona  
Márquez, Araceli Peces  
Ruiz, Hernán Valdés,DIBUJOS:  
Enrique Carmona  
MárquezFOTOS:  
M.J. Gallego, Julio C.  
Gallego, Gabinetes de  
Prensa de Diputación  
Provincial, Junta de  
Comunidades, Universi-  
dad de CLM, Ayunta-  
mientos de Almadén,  
Argamasilla de Calatrava,  
Calzada de Calatrava,  
Ciudad Real, Puertollano,  
Almodóvar del Campo,  
Aldea del Rey, Daimiel,  
Manzanares, Multimedia,  
Barataria, Foto Domingo.GERENTE:  
M. Jesús Gallego Romo  
C/ Jaén, 39 - Bajo  
13500 Puertollano

## DIRECCIÓN POSTAL:

Puertollano:  
Apdo. de correos, 10  
13500 Puertollano  
Telf.: 926 428893  
Fax: 926 428893  
Movil: 620 429624  
Email:  
oretania@terra.esDEPOSITO LEGAL:  
CR-158-99

# Nuestros humedales, fuente de vida y riqueza

Rosario Arévalo

Consejera de Medio Ambiente

El pasado, 2 de febrero, celebrabamos el Día Mundial de los Humedales, una fecha con la que pretendemos conmemorar la firma de la Convención de los Humedales o Ramsar hace ahora 33 años y de la que forma parte nuestro país desde 1982.

Se trata de una inmejorable oportunidad para recordar la importancia que tienen los humedales en nuestro patrimonio natural, así como una llamada de atención sobre la necesidad de conservarlos por el papel crucial que desempeñan como proveedores de agua dulce, así como por los ecosistemas y hábitats asociados a ellos.

Me gustaría resaltar que el agua, como bien primario que es, resulta indispensable para la vida del ser humano y la generación de riqueza y progreso social. Son millones las personas que, pese a encontrarnos en pleno siglo XXI, viven en zonas donde el agua escasea o es de mala calidad, viendo así mermadas sus posibilidades de desarrollo.

Por ello, toda la sociedad, desde las administraciones públicas hasta cualquier persona particular, debe hacer lo que esté en su mano para conservar este bien en las mejores condiciones posibles y propiciar su utilización racional.

En Castilla-La Mancha disfrutamos de, al menos, 450 humedales, incluyendo tanto los naturales como los artificiales, que poseen altos valores ecológicos por su flora, la vegetación asociada y algunas especies de fauna muy específicas que albergan. También contribuyen a la retención de sedimen-



tos y nutrientes, a la depuración de aguas o la mitigación del cambio climático.

He de resaltar, asimismo, que los humedales castellano-manchegos acogen especies en peligro de extinción o vulnerables, como puede ser la malvasía cabeciblanca o la cigüeña negra, porque encuentran en ellos enclaves importantes para su alimentación y reproducción.

Tampoco quiero pasar por alto sus innegables valores culturales, así como sus usos de carácter recreativo, lúdico o turístico que suponen una fuente de riqueza y empleo para los vecinos de los municipios que albergan estos espacios naturales.

Ante este importante patrimonio natural, desde el Gobier-

no regional se está trabajando desde hace años en su desarrollo y protección, contando para ello con un Plan especial de Conservación de los Humedales que recoge las medidas y actuaciones necesarias.

Este Plan, que cumple las directrices establecidas por la Ley de Conservación de la Naturaleza de Castilla-La Mancha, ha impulsado la protección de los humedales más representativos a través de figuras como la de parque natural, reserva natural, monumento natural, microrreserva, refugios de fauna o zonas de caza controlada.

También es importante que se establezcan caudales ecológicos, la exigencia de autorización para cualquier actuación que suponga la modificación

de la composición o estructura de su vegetación y fauna acuática o la prohibición de realizar alteraciones bruscas de su nivel.

Actuaciones todas que no tendrán los efectos deseados si los ciudadanos y ciudadanas de nuestra región no nos implicamos en ellas. No me cansaré de repetir que el legado natural que heredarán las generaciones futuras depende de todos nosotros.

Los humedales, el agua en definitiva, constituye un bien único y preciado que siempre debemos poner en valor. Persisten aún muchos problemas y no siempre cuidamos lo que nos permite vivir y progresar pero soy optimista y confío en que el futuro nos deparará un medio ambiente más sano.

## Cartas al Director

Este periódico publicará opiniones de sus lectores, así como réplicas y sugerencias de interés general que sean respetuosas hacia las personas e Instituciones. Las cartas no deben exceder de 30 líneas. Sus autores se identificarán indicando su domicilio, carnet de identidad (fotocopia), y un teléfono de contacto. El periódico Oretania se reserva el derecho de extractarlas. El lector debe aceptar que no mantengamos correspondencia sobre ellas ni devolverlas. Pueden enviar sus cartas por correo ordinario a Oretania, Apartado de Correo, 10. 13500 Puertollano; a través del fax 926 428893 o por correo electrónico a la dirección oretania@teleline.es

## BOLETIN DE SUSCRIPCION

Si deseas suscribirte a **Oretania**. Rellena este Boletín y envíalo junto a tu comprobante de ingreso ó domiciliación bancaria. Y recibirás **Oretania** durante **24 ediciones** (Un año), por **20 Euros (I.V.A. Incluido)**

Nombre: \_\_\_\_\_  
CIF/DNI: \_\_\_\_\_  
Dirección: \_\_\_\_\_  
Población: \_\_\_\_\_  
Teléfono: \_\_\_\_\_

Ent.: \_\_\_\_\_ Ofic.: \_\_\_\_\_ DC: \_\_\_\_\_ Cta. \_\_\_\_\_

Firmado ó sellado

### FORMA DE PAGO:

- Ingreso en Caja Castilla La Mancha  
nº de cta: 2105 - 2046 - 03 - 0142001594  
(adjuntar comprobante del ingreso)
- DOMICILIACIÓN BANCARIA:

### ENVIA TU SUSCRIPCION A :

EDICIONES C&G  
Correo: Apartado nº 10 - 13500 Puertollano  
Fax: 926 428893

# Oretania

Opinión

Eduardo Recuero Fernández

A finales del siglo XIX, creo que fue en 1.898, como repuesta a la subida en el importe de unos impuestos, las iras se desataron en Argamasilla de Calatrava. Los vecinos, amotinados, asaltaron el ayuntamiento buscando algo que llamaban "el libro talonario" que ni ellos mismos sabían que cosa era. Ante tal incertidumbre la solución más práctica, para no equivocarse, fue arrojar al fuego purificador todo el archivo municipal y así, en la plaza, en una hermosa hoguera, se destruyó la historia de ese pueblo; allí perdió su memoria colectiva y olvidó casi por completo lo que había sido. Eso sí, los vecinos que provocaron la revuelta aquella noche durmieron tranquilos.

A partir de aquel día tratar de conocer algo de los acontecimientos felices o desgraciados de los antepasados del lugar se convierte una tarea penosa y difícil. Aunque el archivo parroquial se conserve íntegro desde mediados del siglo XVI, para indagar en cualquier otro tema que no esté relacionado con defunciones, bautismos o capellanías era preciso recurrir a fuentes indirectas o buscar en archivos geográficamente lejanos; esto justifica los bajos rendimientos que, en general, han obtenido aquellos que se han preocupado por bucear en su pasado. De cualquier forma, no han faltado gentes que, con más voluntad que medios, se han empeñado en investigar temas de la historia local. Algo han conseguido, algunas publicaciones se han hecho y, poquito a poco, vamos sabiendo cosas de los antiguos pobladores del lugar y de las circunstancias por las que atravesaron.

He referido lo anterior porque, un buen día, al mismo tiempo que desde el Ayuntamiento se establecía la conveniencia de que Argamasilla participase activamente en los actos que se organizaran para celebrar el cuarto centenario de la publicación de la primera parte del "Quijote", alguien propuso crear una plataforma para que esas personas aficionadas, en numerosas ocasiones anónimas, que trabajan fomentando y desarrollando la cultura local, especialmente en el campo de la historia, y que cumplen esta tarea en forma solitaria y aislada, se reuniesen periódicamente, comentasen sus inquietudes y divulgasen sus conocimientos con el fin de crear una base cultural que fomentase la afición,

**Desde Argamasilla de Alba continuamente se dicen las mismas cosas, son contumaces, tal vez crean que repitiendo mucho una mentira esta acabará convirtiéndose en verdad. Y no es que no hayan tenido oportunidades de aportar algo nuevo, por ejemplo: hace mucho tiempo que D. Manuel Funes Robert, les pedía que le dijese "¿qué año creen, se imaginan o barruntan que Cervantes estuvo allá" (Lanza, 3-IX-1.964) Que yo sepa nadie a respondido esta pregunta. ¡Con la cantidad de dudas que hubiesen podido aclarar!**

## «La Academia» de «La Argamasilla»

**Hace muy bien Argamasilla de Calatrava, la Argamasilla del Quijote, en ocupar el puesto que merece uniéndose a los actos de conmemoración del cuarto centenario y creando los suyos propios. Las instituciones locales deben fomentar la cultura cervantina y favorecer cualquier asociación, "academia" o, por qué no, grupo de amigos que, con el ánimo limpio y honestamente, se dediquen al estudio de los temas del lugar y al conocimiento de los retazos que de su historia hayan podido quedar desperdigados. Sin complejos y sin temores. Y si desde algún otro sitio alguien amenaza o insulta por ello, simplemente recordaremos la frase del sabio: "aúllan, luego cabalgamos".**

generase nuevas perspectivas y plantease algunas metas a alcanzar. Se trataba pues de formar una especie de sociedad cultural o club de aficionados a los temas locales a la que podríamos, y esto se proponía con buen humor, dar el nombre de "academia" como replica de aquella que existió en este pueblo (la única Argamasilla en el siglo XVI) según refiere Cervantes al final de la primera parte su libro más universal. Por supuesto que entre los temas a tratar estarían, junto a otros, los cervantinos.

La cosa no tiene mayor importancia y no estaríamos aquí hablando de ella si desde el diario LANZA (once de septiembre) no se hubiese alzado la palabra de D. Pascual Antonio Beño, en actitud de gran inquisidor tonante, informándonos de la indignación y el disgusto que hemos provocado en Argamasilla de Alba, y advirtiéndonos de que separarse de la ortodoxia de las creencias que él tiene, además de ser mues-

tra de ignorancia y malos sentimientos, sería caer en la deshonor. Y nos acusa de planear disparates y no ser originales. Al parecer, la única academia, la verdadera, debe ser la de Argamasilla de Alba, allí está la esencia del conocimiento, el decálogo escrito en piedra de la religión cervantina; todo lo que se aparte o esté fuera de él isea anatema!

Lamentamos de verdad causar disgusto por nuestros actos o decisiones. Somos sinceros y reconocemos no ser originales o que lo somos muy poco. Desde Platón hasta ahora academias han existido muchas y de muchos estilos. Nada hay nuevo bajo el sol y el que un grupo de personas se junten, colaboren, expongan sus ideas, compartan sus conocimientos y discutan sus discrepancias debe ser tan antiguo como la propia humanidad.

Tampoco el señor Beño es original. Los argumentos que expone son los mismos y con las mismas palabras que vienen re-

pitiendo desde Argamasilla de Alba, como una especie de letanía, sin una sola idea original y sin aportar nada nuevo, al menos desde mil novecientos sesenta y tres, año en que yo comencé a ocuparme de estos temas. Habla de la prisión de Cervantes en la cueva de Medrano, del retrato D. Rodrigo de Pacheco, de las tradiciones, de Azorín y de algunas cosas más, siempre las mismas, repetidas hasta la saciedad. Y el caso es que estos argumentos, están desacreditados, han sido rebatidos y se han demostrado falsos en tantas ocasiones que esta situación viene a hacer bueno el dicho de que no hay mayor ciego que el que no quiere ver.

Me enseñaron en mi infancia aquello de "hablen letras y callen canas" por eso, cada vez que tengo dudas en algún tema me voy a los libros y busco en ellos resolverlas. Las dudas hacia Argamasilla de Alba están aclaradas en los libros desde hace más de cien años, véanse

Rodríguez Marín, Astrana Marín, Pérez Pastor, el mismo Díaz de Benjumea y muchos más. Si se quiere conseguir información acerca del conocimiento geográfico que Cervantes tenía del valle de Alcudia, Almodovar del Campo y Argamasilla por ejemplo, podemos recurrir a los escritos de esa persona entrañable que fue mi profesor de matemáticas en el instituto de Ciudad Real: D. Edgar Rubens Agostini. Dar la espalda a los libros y encastillarse en posturas dogmáticas e intransigentes sí que es un gran error y alimentar la ignorancia.

Insisto en que el Sr. Beño tampoco es original. Dice en su artículo que nadie puede negar los derechos históricos de Argamasilla de Alba: "Querer hacerlo es un hecho de ignorancia y mala fe". Pero mucho antes, en otro sitio, ya habíamos leído: "... para las personas cultas y bien informadas, sostener hoy que el "Quijote" se escribió en Argamasilla de Alba es dar muestras de ignorancia o mala fe" (Crónica del Centenario, Antonio Marzo, Madrid, 1.905) Así pues no tenemos escapatoria, tiremos por donde tiremos siempre habrá alguien que nos acusará de lo mismo.

Desde Argamasilla de Alba continuamente se dicen las mismas cosas, son contumaces, tal vez crean que repitiendo mucho una mentira esta acabará convirtiéndose en verdad. Y no es que no hayan tenido oportunidades de aportar algo nuevo, por ejemplo: hace mucho tiempo que D. Manuel Funes Robert, les pedía que le dijese "¿qué año creen, se imaginan o barruntan que Cervantes estuvo allá" (Lanza, 3-IX-1.964) Que yo sepa nadie a respondido esta pregunta. ¡Con la cantidad de dudas que hubiesen podido aclarar!

Hace muy bien Argamasilla de Calatrava, la Argamasilla del Quijote, en ocupar el puesto que merece uniéndose a los actos de conmemoración del cuarto centenario y creando los suyos propios. Las instituciones locales deben fomentar la cultura cervantina y favorecer cualquier asociación, "academia" o, por qué no, grupo de amigos que, con el ánimo limpio y honestamente, se dediquen al estudio de los temas del lugar y al conocimiento de los retazos que de su historia hayan podido quedar desperdigados. Sin complejos y sin temores. Y si desde algún otro sitio alguien amenaza o insulta por ello, simplemente recordaremos la frase del sabio: "aúllan, luego cabalgamos".

Repuestos · Ferrería  
Droguería

**GARCÍA**

C/ Real, 49 · Telf.: 926 875641  
13370 Calzada de Calatrava

**CHURRERÍA CORDOBÉS**

15 AÑOS A SU SERVICIO  
CHURROS - PORRAS - POLLOS Y OTROS ASADOS  
PAN RECIÉN HECHO



MERCADO

ENCARGOS: 658 77 73 14



Serigrafía · Tampografía  
Regalos de Empresa

**R R**  
PUBLICIDAD

Móvil 653 470498

C/ Doce de Octubre, 20  
Telf.: 926 420131 · Telf./fax: 926 429224  
13500 Puertollano

## CIUDAD REAL

El titular municipal de Personal ha presentado los ejes de su departamento para este año

# La OEP de 2004 permitirá crear 37 nuevos empleos

Oretania

El Concejal de Personal y Empleo del Ayuntamiento de Ciudad Real ha ofrecido el resumen de la Oferta de Empleo Público para el presente año, que significará la creación de 37 nuevos puestos de trabajo para el consistorio capitalino. Así, como nueva creación de plantilla, se ofertarán 24 plazas en este 2004, mientras que en lo referente a la tasa de reposición de efectivos, es decir, plazas que quedaron vacantes como consecuencia de jubilaciones, excedencias, amortizaciones, promociones internas, fallecimientos o jubilaciones por incapacidad laboral, se crearán 13 plazas.

Como comentó el concejal, esta política de consolidación de Personal del Ayuntamiento responde a tres ejes fundamentales. El primero de ellos, corresponde a los servicios municipales, destacando el de parques y jardines con el fin de disponer de personal fijo en esta materia también para los fines de semana. En el segundo eje, se crearán 4 plazas para la Gerencia de Urbanismo y, en un tercer eje, se destinarán otras 4 plazas para la Policía Local.

Además, a lo largo de este 2004, se llevará a cabo un ambicioso plan de reorganización interna que afectará a 21 plazas de personal de las diferentes concejalías, pactado con los sindicatos, y que tiene por objeto favorecer la promoción interna y una mayor organización en las tareas de los trabajadores del ayuntamiento.

En este sentido, el capítulo de personal no podía olvidar las necesidades constantes de los ciudadanos de la localidad y, para ello, se contratarán a diversos técnicos de integración social para diferentes tareas y centros sociales, y a un ingeniero para la Concejalía de Medio Ambiente, que hasta ahora carecía



de él.

Por último, Javier Morales, Concejal a su vez de Empleo y Promoción Económica, ha informado sobre la exitosa acogida de la primera convocatoria de subvenciones municipales para empresas de nueva creación en la capital

ciudadrealera, a la que se han suscrito 15 empresas.

Este capítulo se cerró con la adjudicación por parte del Ayuntamiento de Ciudad Real de 30.356 euros con el fin de favorecer la creación de empleo y el fomento de la actividad empresarial en la capital

de la provincia, lo que ha supuesto una inversión por parte de estos emprendedores de más de 758.000 euros, que ha traído consigo la creación de 7 contrataciones indefinidas e inversiones medias por parte de cada empresa en torno a 6.000 y 14.000 euros.

## El presupuesto del IME asciende a 2,7 millones

El Concejal de Empleo del consistorio capitalino, Javier Morales, también ha ofrecido información con relación al recientemente creado Instituto Municipal de Empleo. El concejal del ramo ha explicado cómo las cuentas de este ente autónomo arrojan un presupuesto anual de 2.713.111 euros, mientras los programas gestionados por el propio instituto con cargo al presupuesto municipal alcanzaron los 3.280.041 Euros. Morales, en este punto, ha querido resaltar que la nueva puesta en marcha del Instituto, supondrá una inversión para la ciudad en materia de empleo de 6 millones

netos de euros.

Por ello, los números desglosados pormenorizadamente en diversos capítulos de gastos son estos. Destacan las ayudas para creación de nuevas empresas en nuestra ciudad; presupuesto para personal y gastos corrientes; becas de formación y empleo, y, como inversión novedosa, el capítulo de promoción de la ciudad. Dicha promoción será presentada en próximas fechas y tendrá como líneas maestras el porqué hay que venir a Ciudad Real a invertir, a vivir y a visitarla.

Por último, Javier Morales ha querido

destacar la Intermediación Laboral como uno de los servicios que se están desarrollando con más éxito en las oficinas del instituto, a través de una base de datos de demandantes de empleo en la localidad, que recientemente ha alcanzado la cifra de 4.000 ciudadanos.

Se trata, por tanto, de interrelacionar y servir de correa de transmisión entre los empresarios y los demandantes de empleo de nuestra localidad, lo que ha supuesto cubrir las más de 550 ofertas de empleo llegadas a nuestras oficinas provenientes de más de 125 empresas.

## La masa arbórea de la capital creció un 40% en los últimos ocho años

Oretania

Según un informe técnico del servicio municipal de parques y jardines, Ciudad Real cuenta actualmente con 800.000 metros cuadrados de zona verde, el parque forestal de La Atalaya con 104 hectáreas, 7.500 unidades de arbolado viario, 300 maceteros y jardineras, 4 zonas de aseos públicos, 22 colegios de primaria, 15 edificios municipales y 35 áreas de juegos infantiles, que atienden una plantilla de 50 trabajadores del Ayuntamiento pertenecientes al servicio municipal de parques y jardines.

Hasta ahora, el Ayuntamiento, y con el fin de no incrementar la plantilla, ha tenido que suplir la carencia con contrataciones temporales de bolsa de trabajo o con planes de empleo, pero en ambos casos, ha existido dificultad para encontrar trabajadores verdaderamente cualificados en materia de jardinería, teniendo que hacer los empleados municipales un gran esfuerzo de trabajo para seguir manteniendo en perfecto estado los parques y jardines de la ciudad.

Por estos motivos, ante el notable incremento de las zonas verdes de la ciudad, y fundamentalmente "porque el equipo de gobierno municipal desea llegar al 10 en la calidad de nuestros jardines, tenerlos más limpios, más cuidados y con macizos de flor durante todo el año", el equipo de gobierno municipal, según ha anunciado el concejal responsable del servicio, Vicente Gallego, ha sacado un pliego de contratación de prestación de servicios para parques y jardines".

Se trata de un pliego administrativo que viene recogido en la Ley de Contratos del Estado, "pero no es, en ningún caso, según ha puntualizado el edil responsable de los servicios municipales, gestión indirecta ni privatización". Es un contrato de adjudicación por 2 años, renovable máximo por 4 años y con un presupuesto de licitación de 965.268,30 euros. Con la ayuda de esta empresa, el servicio de parques y jardines del Ayuntamiento, va a sufrir una importante reorganización, dividiéndose la ciudad en 2 grandes zonas: una zona dentro de rondas y otra fuera de rondas. Del trabajo dentro de rondas, que se estima en un 45% del área verde de la ciudad, se encargará la plantilla de parques y jardines.

# «Quienes somos de aquí debemos apostar por nuestra ciudad»

**Ya fue concejal antes de pasar como director general de Trabajo a la Junta de Comunidades de Castilla-La**

**Mancha. Volvía a la política municipal en las pasadas elecciones, regresando como edil para, finalmente, pasar**

**a ser alcalde, cargo en el que lleva poco tiempo. En una entrevista concedida a Oretania y Puertollanero,**

**Joaquín Hermoso Murillo repasa la realidad de Puertollano y todas sus aspiraciones de futuro.**

## Oretania

Estos primeros días de mandato, Hermoso Murillo los aprovecha para la toma de contacto con los temas y gentes de la localidad. «Mi idea pasa por dedicar todo mi tiempo con los ciudadanos, en la calle, pero de momento estoy en despacho durante estos días conociendo sus inquietudes y sus problemas», apunta.

Considera Puertollano como un «ciudad de encuentro», apelando al pasado que permitió crear un municipio de grandes dimensiones y con un potencial económico grande. No en vano, ésta «es una ciudad de aluvión que se ha ido formando desde principios del siglo pasado con la llegada de muchas personas del mundo rural de la provincia que desertaban del arado y de la tierra y venían al desarrollo minero e industrial» de Puertollano. Pero como del pasado no se vive, su intención no es otro que desarrollar «un proyecto de ciudad que es lo que en definitiva interesa».

Joaquín Hermoso tiene una cosa muy clara en esta línea de objetivos: «La diversificación económica de Puertollano». El actual alcalde incide en lo ya sabido, que se «debe salir del monocultivo de la petroquímica para avanzar y desarrollarse económicamente en otras actividades». Posibilidades hay varias, recalca, pero todas pasan por cumplir un único mandamiento: «Lo que espero es que quienes somos de aquí apostemos por nuestra ciudad de principio a fin, no sólo cuando se nos ofrece un puesto de trabajo». A este respecto, lamenta que casi todo el montante millonario generado a raíz de jubilaciones en el Complejo, no haya parado en Puertollano y se haya ido lejos. Y a pesar de eso, entiende Hermoso Murillo, la ciudad ha logrado mantener su población en una orquilla cuyo punto medio son los 50.000 habitantes.

Pero es hora de ponerse manos a la obra y es en una planificación competente donde se encuentran todas las claves. Entra en juego, por tanto, el futuro Plan de Ordenación Municipal. Como apunta el alcalde, su objetivo no es otro que «rediseñar nuestra ciudad para adaptarla a los proyectos futuros que tenemos de desarrollo económico y de crecimiento sostenible y respetuoso con nuestro entorno y con el medio ambiente». Una planificación en la que, por cierto, tiene



cabida la Universidad como otro de los motores para esa diversificación postulada. Unos centros que, en cualquier caso, no incidan en lo mismo que ya hay en el campus y, en cambio, posibiliten «enseñanzas con una alta demanda de inserción laboral pues queremos formar a trabajadores del futuro y no a parados del futuro como está ocurriendo con determinados estudios».

Otro aspecto a resaltar dentro de esta planificación de una ciudad de oportunidades es el del suelo industrial, destinado a nuevas líneas de negocio. Joaquín Hermoso prevé muy buenas perspectivas, a

tenor de la necesidad generada para crear una Nava III, cuando inicialmente sólo estaban concebidas dos. Será una zona muy distinta a la de la carretera de Villanueva de San Carlos, porque, como apunta el primer edil «es fundamental un desarrollo industrial diversificado y con industria limpia y respetuosa con el entorno, caso de todas las que van a instalarse en La Nava».

Y en esta apuesta por evitar que ningún puertollanero se quede sin oportunidad laboral, Hermoso Murillo dice no desdeñar nada. Es el caso del turismo, donde ya se aprecia un órdago a la grande en el

caso de todo lo relacionado con la naturaleza. En definitiva, «se trata de aprovechar los recursos endógenos de un territorio, es la forma más inteligente de diversificar su actividad económica y estos recursos son mucho y muy buenos en Puertollano». Por lo tanto, que a nadie extrañe que a la oferta del patrimonio histórico relacionado con la arqueología minero-industrial, se sume ahora «nuestra posición cercana a un entorno natural y tan maravilloso como es el Valle de Alcudia».

A este respecto, el alcalde de Puertollano adelanta que la puesta

en marcha de una oficina de turismo en toda regla porque «como tal, no existe». Se está a la espera de la firma de un convenio con la Junta de Comunidades para hacer este departamento posible, con una ubicación fija y dotada como tal Oficina de Turismo de Puertollano.

De vital importancia se torna, en toda esta visión integral de futuro el de las manidas comunicaciones por carretera. Hermoso Murillo señala que, por encima de todo, Puertollano debe quedar comunicada por autovía con Mérida y, por ende, con Lisboa. El de su itinerario es harina de otro costal y aunque se posiciona claramente por la opción sur, «sería un loco si yo me aferrase a un itinerario defendiéndolo a costa de todo, porque podríamos estar perdiendo posibilidades importantes de otras alternativas». Algo así opina en el caso de la autopista a Córdoba, con el añadido de que permita una comunicación rápida y sin peajes.

Algo que no escapa al interés del nuevo alcalde es todo lo relacionado con la realidad del Complejo. Entre otros asuntos, prima el de la seguridad y, especialmente, tras lo sucedido el 14 de agosto pasado. «Ése es también un eje fundamental de nuestro trabajo. Yo creo que Puertollano es una ciudad segura tanto en relación con la organización de la seguridad, aunque posiblemente habrá que profundizar más en la información al ciudadano sobre este tema para que haya una respuesta inmediata de la ciudadanía y de las administraciones ante una situación de determinado riesgo». Y repite una y otra vez que los ciudadanos pueden estar tranquilos porque se dispone de la planificación adecuada para atender unas situaciones que, por otro lado, son «excepcionales».

Respecto a la conflictividad laboral, Joaquín Hermoso insiste en que no es algo común a la ciudad, sino exclusivo de la zona industrial. Una situación que, a su juicio pasa por dar «una solución integral al problema», porque «se evitaría localizar los conflictos y, por tanto, radicalizarlos como pudo suceder aquí».

Finalmente, el primer edil reconoce que «Puertollano padece contaminación como ciudad industrial que es, ni más ni menos». Sin embargo, recalca la existencia de los medios adecuados que permiten advertir a la población cuando se produce uno de estos episodios.

## Puertollano

El líder socialista, en mitin preelectoral, dijo que no usará la Constitución como lo hace el PP

# 1.500 afiliados arroparon a Zapatero en el Auditorio

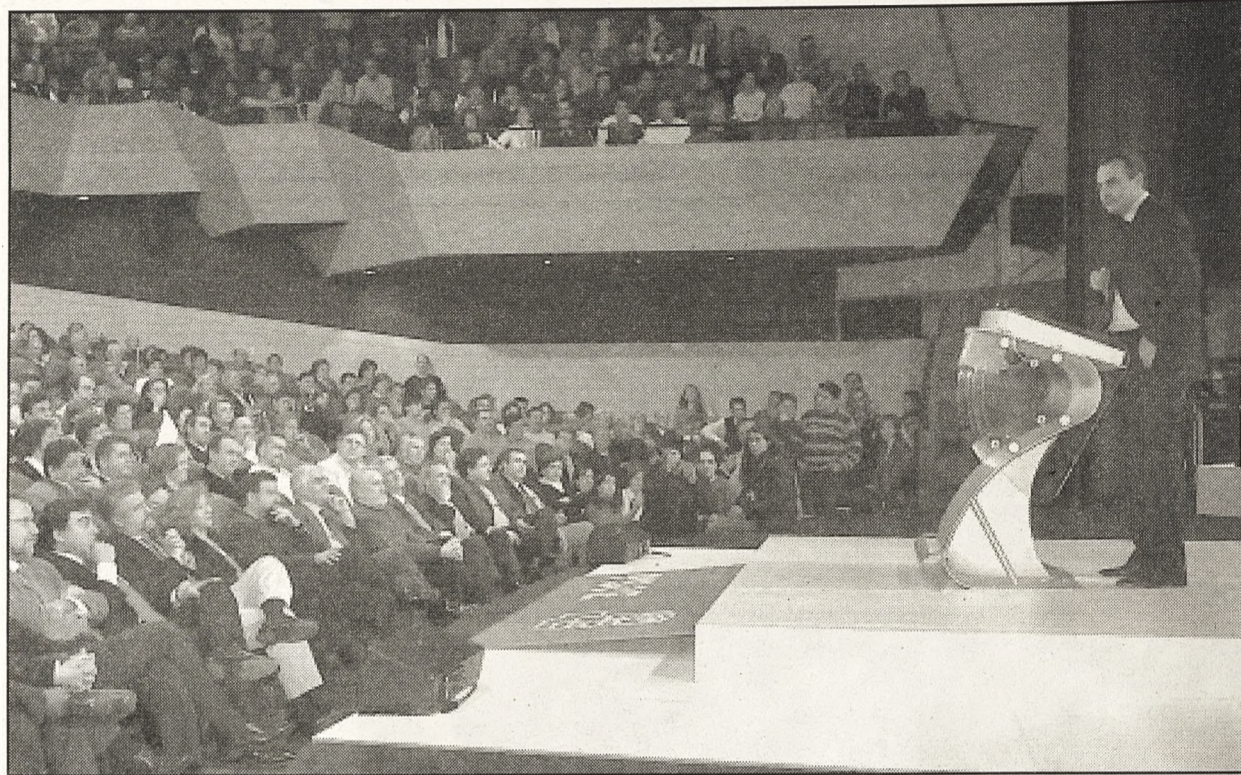
Oretania

José Luis Rodríguez Zapatero estuvo el lunes día 9 en Puertollano, en cuyo Auditorio Municipal, pronunció un mitin preelectoral. En el transcurso del mismo, el líder de los socialistas se comprometió a liderar una administración "auténtica" que defenderá los intereses generales de los españoles, "y no un gobierno sometido a los conservadores y reaccionarios como el señor Bush".

Ante 1.500 afiliados, el secretario general del PSOE afirmó que con un gobierno socialista "España recuperará su autonomía y soberanía, y volverá a tener una voz propia en el mundo del lado de quienes quieren la paz, la concordia entre las culturas y la lucha contra la pobreza y el terrorismo".

En compañía de los diputados socialistas por la provincia de Ciudad Real Clementina Díez y Manuel Marín, Zapatero animó a los militantes a "llevar, con la cabeza bien alta y con humildad, a todos los rincones de la sociedad el mensaje socialista de un proyecto de diálogo, y tolerante, con el que superar la fase de rencor, de propaganda y de mentiras en los que a su juicio el Partido Popular ha sometido a los ciudadanos de este país".

A su juicio, el gobierno de José María Aznar "sólo haya dejado en España el legado de la cumbre de las Azores" para convocar una guerra "maldita y llena de mentiras" y que se vaya al Congreso americano a dar explicaciones, mientras



hurta de esa posibilidad al Parlamento español.

"Tras el 14 de marzo, afirmó Zapatero-, habrá un presidente que respetará la Constitución y la unidad de España y no la usará como está haciendo el PP"-y agregó-"habrá un presidente que llegue con la legitimidad y la fuerza moral de haber estado 4 años apoyando cada día al Gobierno para terminar con el terrorismo".

El líder del PSOE confía en el triunfo en los comicios generales porque la "gente sencilla ha entendido que el gobierno de Aznar ha supuesto un retroceso para Espa-

ña".

Por otra parte, José Luis Rodríguez Zapatero pidió al candidato popular, Mariano Rajoy, que "en la próxima legislatura, cuando esté en la oposición sea tan leal como yo lo he sido para acabar con ETA y con el Terrorismo". En este sentido, Zapatero calificó a Aznar y a Rajoy "maestros de la mentira" en asuntos como la participación de España en la guerra de Irak, el 'Prestige', o la falta de seguridad ciudadana.

"Los populares no aceptan un debate cara a cara porque no son capaces de sostener la mirada frente a frente para defender su gestión

de los últimos cuatro años y por qué no aguantarían ni un minuto para responder a preguntas sobre los asuntos exteriores, sobre economía, o sobre educación", afirmó el candidato socialista.

Por último, Zapatero defendió los servicios públicos "frente a la privatización que el PP está haciendo en materia de sanidad, educación o seguridad y se comprometió a mejorar la democracia y el comportamiento de la vida pública con un Parlamento que respete a todos y respete a los gobiernos autonómicos, frente a la arrogancia del PP".

## La recogida selectiva ha crecido el 63% en un año

Oretania

Según los datos comunicados a la Concejalía de Medio Ambiente del Ayuntamiento de Puertollano por parte del Consorcio de Residuos Sólidos Urbanos (RSU), se ha producido un incremento neto porcentual de recuperación cercano al 63%, lo que representa, en datos per cápita, 31,3 kilos por habitante y año.

Comparativamente, se han recuperado 606.000 kgrs. más que el año pasado, debido fundamentalmente a la participación ciudadana y también al esfuerzo, coordinado y conjunto, del Consorcio R.S.U. y del Ayuntamiento, que han incrementado considerablemente el número de contenedores -prácticamente, se ha duplicado- y han aumentado la frecuencia de recogida de los mencionados contenedores.

Por poner un ejemplo, en esta campaña de Navidad, el Consorcio de R.S.U. ha incrementado la frecuencia de recogida de los contenedores hasta tal punto que ha evitado las sistemáticas acumulaciones de residuos, fundamentalmente de vidrio y papel, que se producían en estas fechas. Para el concejal de Medio Ambiente, Agustín Pérez Motilla, el resultado ha sido, pues, satisfactorio, tanto que, salvo excepción puntual, los contenedores no han estado saturados, lo que evidencia que la medida adoptada por el Consorcio y demandada por el Ayuntamiento era muy necesaria. Eso no quiere decir que, apunta el edil, en algunos casos y fundamentalmente en el caso del cartonaje, no se vieran residuos fuera del contenedor azul, a causa del mal uso de vecinos, en concreto de los comerciantes. Para atajar este problema, se están realizando actuaciones complementarias del Consorcio y del Ayuntamiento. Desde el Consorcio se ha tomado la iniciativa de poner una furgoneta para recoger lo depositado fuera; y por el Ayuntamiento está actuando la patrulla escolar que recoge y depositan los restos en los contenedores y la Policía Local, que sanciona el mal uso de los contenedores.

Entre todos, conseguiremos una ciudad más limpia y habitable, y también más sostenible, al recuperar selectivamente productos que de otra manera terminarían en el vertedero, dice Motilla.

## La Junta ha propiciado la creación del Comité Intercontratas de Repsol

Oretania

La directora general de Trabajo, María José López, se ha mostrado satisfecha por el acuerdo alcanzado entre empresarios y sindicatos, con la tutela de la Consejería de Industria y Trabajo, de constituir el Comité de Seguridad y Salud Intercontratas en la planta petroquímica de Repsol Petróleo, en Puertollano.

Repsol, las empresas contratistas y los sindicatos CC OO y UGT acordaron el pasado día 10 en Ciudad Real, bajo la presidencia de la directora general de Trabajo, constituir este 20 de febrero el Comité de Intercontratas, como órgano de

coordinación en las actividades de seguridad y salud laboral que tengan lugar en la planta petroquímica de Puertollano.

Según el acuerdo alcanzado, el Comité de Intercontratas tendrá una representación paritaria, con seis miembros designados por las contratistas, y otros seis entre delegados de prevención de CC OO y UGT.

"Su constitución era uno de los compromisos adquiridos el año pasado en la Mesa para el Diálogo", recordó María José López, quien agregó que hasta la fecha se está cumpliendo el calendario acordado en esa Mesa para la adopción de diversas medidas en materia de se-

guridad y salud laboral en Repsol Puertollano.

El Comité Intercontratas, que aglutina a las empresas contratistas y representantes de los trabajadores para reforzar la coordinación en materia preventiva, es el primero de estas características que se constituye en España.

Según este acuerdo, el Comité está facultado para conocer de manera directa la situación relativa a la prevención de riesgos en las instalaciones de Repsol Petróleo, analizar los daños producidos en la salud o en la integridad física de los trabajadores y participar en las acciones formativas en materia de seguridad y salud laboral.





# ALMODÓVAR DEL CAMPO



El Centro de la Mujer presta asesoramiento jurídico, psicológico y laboral

## Un servicio integral para las mujeres de Almodóvar

**Oretania**

Almodóvar del Campo cuenta, desde finales de enero, con un Centro de la Mujer. Se trata de un servicio puesto en marcha por la Junta de Comunidades de Castilla-La Mancha y el Ayuntamiento, con el fin de prestar una serie de servicios de asesoramiento e información en cuatro áreas. Las usuarias del mismo pueden plantear sus consultas en temas como la asistencia jurídica o la psicológica, el empleo o la creación de empresas o sobre recursos sociales.

Una abogada, una psicóloga y una licenciada en Dirección de empresa integran la plantilla de este centro, cuyo compromiso radica en la atención personalizada de sus usuarias y con total privacidad.

La directora del Instituto de la

Mujer de Castilla-La Mancha estuvo presente en el acto de inauguración. En el transcurso del mismo, María Isabel Moya puso de relieve la importancia que recursos como los Centros de la Mujer tienen en el transcurso hacia una sociedad más igualitaria ya que, según señaló, son muchas las mujeres que todavía hoy padecen situaciones de desigualdad "ilógicas" para el siglo XXI y que se hacen más patentes en ámbitos como el laboral.

Así, según Moya, los centros de la mujer ofrecen un servicio importante de asesoramiento en el ámbito laboral, jurídico o psicológico, no sólo a las mujeres, aunque éstas sean sus principales usuarias, sino al conjunto de la sociedad que es donde realmente repercuten sus actuaciones.

Del mismo modo, para la di-

rectora del Instituto de la Mujer estos centros son también fundamentales para luchar contra la violencia de género ya que cuenta con profesionales sensibles y formadas en la materia que son capaces de dar respuestas adecuadas a este tipo de situaciones.

Ante un auditorio repleto de mujeres, la directora del Instituto de la Mujer afirmó que los vecinos de Almodóvar son privilegiados por contar con un centro tan "bonito", muestra del interés de un equipo de Gobierno formado mayoritariamente por mujeres, algo que considera dejará ver los cambios en materia de igualdad de forma más rápida.

Por su parte, Manuel Soria, alcalde de Almodóvar, recordó que gracias a iniciativas como la puesta en marcha del centro, se contribuye a la igualdad de la mujer.

## Cortan el camino de la Empedradilla a pesar del Bando

Según la denuncia de Ecologistas en Acción

**Oretania**

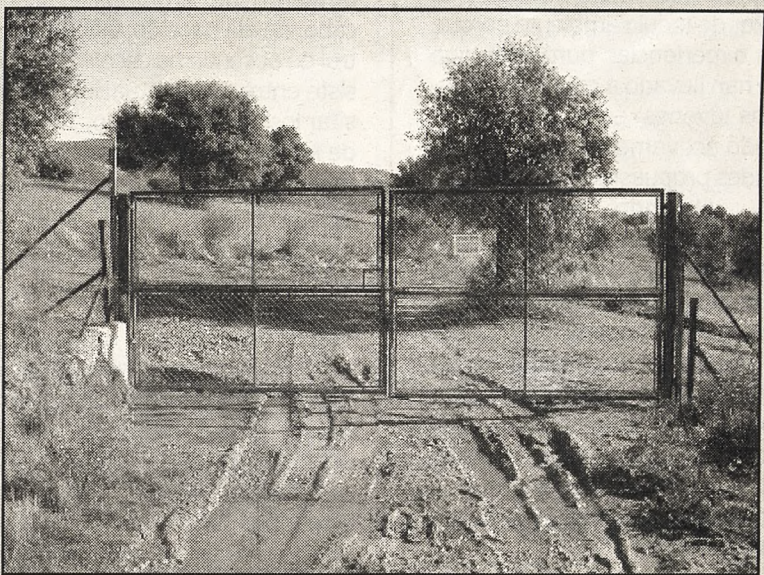
La propiedad de la finca Montes Claros, situada en las cercanías de San Benito (Almodóvar del Campo) ha cerrado el Camino de la Empedradilla, según denuncia Ecologistas en Acción 'Valle de Alcudia' en nota de prensa. Este camino, cuya titularidad la ostenta el Ayuntamiento de Almodóvar del Campo, ha sido cerrado a pesar de que el Consistorio emitió un Bando en el que insistía en el carácter público del camino.

Después de la rectificación efectuada por el Equipo de Gobierno del citado ayuntamiento, en el que se anulaba el acuerdo para la desafectación del Camino de la Empedradilla, la guardería de la finca Montes Claros impide el acceso por este camino. Un camino que, en contra de las afirmaciones de la finca, es muy utilizado por los vecinos de San Benito, y que ocasionaría un

gran perjuicio de llevarse a cabo el cierre del mismo, apuntan los ecologistas

Ecologistas en Acción-Valle de Alcudia ha pedido al alcalde de Almodóvar del Campo y a otros ediles de la comarca, que conserven el patrimonio municipal de los caminos y senderos públicos, un patrimonio que no se debe dejar perder bajo ninguna circunstancia. «Sabemos que las presiones que se reciben por parte de los terratenientes son fuertes, pero los ediles municipales son gestores temporales de ese patrimonio, que se debe mantener y legar a las siguientes generaciones», apuntan.

Además, del cierre del camino, este colectivo señala que la finca Montes Claros ha colocado cámaras de vigilancia en el citado camino de la Empedradilla, y una alarma en las puertas del mismo. Un hecho que consideran ilegal dado que dicho itinerario es un espacio público.



**VISITA NUESTRA EXPOSICIÓN**

Poligono Industrial «El Cabezuelo II»  
13440 Argamasilla de Calatrava  
Telf.: 926 477999 y 926 442508  
Fax: 926 478255



GRUPO  
GESFOMEDIA

**CENTRO DE FORMACIÓN ACN**

**CLASES APOYO PRIMARIA -ESO BACHILLERATO UNIVERSIDAD** **INFORMATICA OFIMATICA INTERNET DISEÑO GRAFICO** **CURSOS GRATUITOS FORMACIÓN CONTINUA FORMACIÓN OCUPACIONAL**

AVDA 1º MAYO, 1.A - ENTREPLANTA (Ed. Tauro)  
TEL: 926440065 - 926426198; Fax: 926440192

## ARGAMASILLA DE CALATRAVA

## El Consistorio propone un programa de ocio saludable

Oretania

El Ayuntamiento de Argamasilla de Calatrava, a través de su Concejalía de Juventud, pone en marcha un programa de ocio y tiempo libre dirigido a jóvenes de entre 16 a 35 años que se desarrollará durante los fines de semana. Las actividades que se llevarán a cabo en este programa subvencionado por la Diputación de Ciudad Real y el consistorio de Argamasilla, serán actividades deportivas, talleres de medio ambiente y marroquinería, entre otras.

De esta manera, el Ayuntamiento a través de las Escuelas Deportivas oferta actividades de natación, fútbol, fútbol sala y baloncesto a los chicos de entre 9 y 15 años en el Polideportivo municipal los viernes y sábados por la noche. Asimismo, se impartirán diferentes talleres relacionados con el medio ambiente: jardinería, reciclaje, manualidades, salidas al campo en bicicleta y senderismo los sábados o domingos dependiendo de la salida. El concejal de Juventud, Alejandro Recuero explica que "hemos incluido el taller de medio ambiente porque en experiencias puntuales que se han llevado a cabo con nuestros jóvenes, éstos han participado activamente en las actividades propuestas".

Alejandro Recuero también señala que "hemos comprobado en actividades de verano que el taller de marroquinería es uno de los más participativos, por lo que la puesta en marcha de este taller en invierno nos permitiría que éste no fuera una actividad puntual de verano, sino que permitiera a los jóvenes la posibilidad de continuarlo durante el invierno".

Los alumnos que incurran en absentismo escolar y hayan sido expulsados por el Consejo Escolar deberán hacer los 'deberes' en la Casa Consistorial

## El Ayuntamiento combate los 'novillos'

Oretania

El Ayuntamiento de Argamasilla de Calatrava, a través de su concejalía de Servicios Sociales, ha puesto en marcha un programa para evitar el absentismo escolar, que consiste en que los chicos y chicas que han sido expulsados por el Consejo Escolar asistan a las clases que ofrece el consistorio de lunes a viernes y en horario de 8 a 14 horas, para realizar las tareas encomendadas por el instituto durante el periodo de expulsión.

El objetivo general que se persigue con esta nueva iniciativa es procurar la asistencia regular a clase de los alumnos absentistas y evitar que éstos permanezcan en la calle o lugares públicos en horario escolar. Por ello, un equipo de tres personas de Servicios Sociales: una educadora, una trabajadora social y una pedagoga trabajan en dicho programa.

Según explica la teniente de Alcalde, Jacinta Monroy, "el Ayuntamiento de Argamasilla lleva a cabo, desde hace dos años, un control de absentismo escolar, que consiste entre otras actuaciones, en visitar los domicilios de los familiares de los alumnos absentistas e informales sobre la asistencia obligatoria a la escuela y las consecuencias que puede acarrear si los alumnos faltan a la escuela".

### Taller de drogas y sexualidad

Por otra parte, el Ayuntamiento de Argamasilla ha organizado un taller de drogas y sexualidad que tendrá lugar en los dos colegios públicos de la localidad. De esta forma, este lunes 16 de febrero la policía local ya ofrecía una charla sobre dro-



gas y sexualidad a partir de las 16 horas en el colegio Rodríguez Marín. Asimismo, se impartirá esta misma charla el jueves 11 de marzo a las 10 horas en el colegio Virgen del Socorro.

Para el jueves 18 de febrero se ha previsto una charla sobre enfermedades asociadas con la droga (sida) que correrá a cargo de una trabajadora social a las 16 horas en el Colegio Rodríguez Marín. Esta

misma charla se celebrará el jueves 18 de marzo a las 10 de la mañana en el colegio Virgen del Socorro.

Por último, se impartirá una charla sobre sexualidad a cargo de una educadora de familia el día 3 de marzo a partir de las 16 horas en el colegio Rodríguez Marín y el día 25 de marzo a las 11 horas en el colegio público Virgen del Socorro.

## Comienza un curso de monitor de tiempo libre dirigida a los jóvenes

Oretania

El Ayuntamiento de Argamasilla de Calatrava está desarrollando e impartiendo un curso de monitor de tiempo libre "para que los chavales se formen en actividades atractivas y divertidas, a la vez que se intentará que las personas que participen en este curso participen activamente en todo las ofertas que en un futuro se oferten en materia de juventud en la localidad, haciendo por ello la oferta mucho más ajustada a lo que estos jóvenes demanden", afirma el concejal responsable de asunto de Juventud, Alejandro Recuero.

El curso está homologado, ya que se diseña y organiza ajustándose a los contenidos de la Orden 23/6/99 sobre programas de Formación de las Escuelas de Animación Juvenil de Castilla-La Mancha. Esta titulación hará posible que los jóvenes que participen en este curso puedan optar al mundo laboral. El curso se viene desarrollando desde el sábado 7 de febrero en las aulas del Centro de Mujer (Plaza de Santos Mártires s/n) en horario de 9 a 14 horas y de 16 a 19 horas.

Los interesados pudieron informarse, previamente, en la Casa de Cultura en todo lo relativo al contenido de esta actividad formativa, los trámites necesarios para su inscripción y las posibles salidas que, a la finalización del citado curso, pueden tener en el mercado laboral.

**CONTRATA TU PUBLICIDAD EN:**

Agencia de Publicidad

**Publiport**

**NO LO DUDES  
LLAMA AL  
620 429624**

Nuevos Servicios de  
Librería Delfos

**RECARGAMOS  
TU MÓVIL**

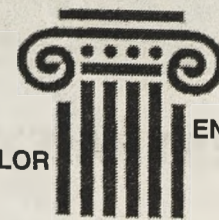
**PINS Y LLAVEROS  
CON EL ESCUDO  
DE NUESTRO  
PUEBLO**

**LLAVEROS CON  
EL ESCUDO DE  
TU APELLIDO**

**LIBRERIA**

**Delfos**

PRENSA  
FAX PÚBLICO  
REVELADO DE FOTOS  
FOTOCOPIAS B/N Y COLOR



ENCUADERNACIONES  
PLASTIFICACIONES  
ENMARCADO DE CUADROS  
SELLOS DE CAUCHO

Plaza Palacio, 7 - Telf. y Fax: 926 460154  
ARGAMASILLA DE CALATRAVA

TORRALBA DE CALATRAVA

el Colegio Público "Virgen del Consuelo" de Torralba de Calatrava cuenta con un nuevo aula. Dispone éste de tres aulas-clase con los aseos incorporados, una sala de usos múltiples para desarrollar actividades tales como la psicomotricidad; una sala de profesores; espacios de almacén y caldera; y un porche que protege la fachada sur del edificio. La superficie construida es de 362,14 m<sup>2</sup> y el presupuesto ha sido de 245.291,74 euros.

# Barreda inauguró el aula del Colegio 'Virgen del Consuelo'

Oretania

El vicepresidente de Castilla-La Mancha, José María Barreda, agradeció hoy en Torralba de Calatrava (Ciudad Real) la dedicación de los profesores del Colegio Público "Cristo del Consuelo" porque "trabajan con lo que más nos importa, nuestros niños y niñas, en quienes tenemos depositado el futuro de nuestra región".

José María Barreda, que inauguró el nuevo aula de Educación Infantil del colegio, aseguró que, en unos pocos años, nuestro sistema educativo será mucho mejor que hoy, igual que el de ahora mejora al de 1983, cuando Castilla-La Mancha asumió su autonomía.

El vicepresidente apuntó que "en eso consiste una Comunidad Autónoma, en ser los responsables de nuestro futuro" y, en este sentido, afirmó que, desde que el Gobierno de Castilla-La Mancha asumió las competencias educativas hace tres años, "somos los responsables de la mejora de las condiciones educativas que se han producido en nuestra región, de que hoy tengamos muchos más profesores y nuevos institutos y colegios como el de Torralba".

En el acto de inauguración del aula, el vicepresidente ha estado acompañado por el consejero de Educación, José Valverde, la alcaldesa de Torralba, María Teresa González, y el delegado de la Junta en Ciudad Real, Santiago Moreno.

El nuevo aula del Colegio Público "Cristo del Consuelo" dispo-



ne de tres aulas-clase con los aseos incorporados, una Sala de Usos Múltiples para desarrollar actividades tales como la psicomotricidad, una sala de profesores, espacios de almacén y caldera y porche que protege la fachada sur del edificio. La superficie total construida es de 362,14 m<sup>2</sup> y el presupuesto de adjudicación ha sido de: 245.291,74 euros, a los que hay que añadir otros noventa mil euros para mobi-

liario y equipamiento.

### Toda una necesidad

Esta construcción era muy necesaria en la localidad, debido a que la que existía, además de no reunir unas buenas condiciones, estaba en una zona de la localidad bastante alejada del colegio, lo que provocaba incomodidades para las familias que tienen hijos escolarizados en ambos edificios. Además el Ayun-

tamiento ha realizado una reforma integral del antiguo edificio y los ha convertido en un Centro de Atención a la Infancia (CAI).

En este Colegio Público se escolarizan 222 alumnos, 57 en Infantil y 165 en Primaria, trabajan 10 profesores de Infantil y Primaria, 2 de Educación Física, 2 de Filología inglesa, 1 de Pedagogía Terapéutica, 1 de Música y 1 de Audición y Lenguaje.

### También conoció el vicepresidente el CAI del municipio

El Vicepresidente de Castilla La Mancha José María Barreda, fuera ya del programa de la visita para inaugurar el parvulario, y acompañado por la alcaldesa de Torralba, Teresa González, visitaron el nuevo Centro de Atención a la Infancia (CAI) de esta localidad, que se levantó aprovechando un edificio simbólico y singular, conocido como las Escuelas de la carretera de Malagón, inmueble en el que han estudiado varias generaciones de torralbeños en los últimos 70 años. Barreda recorrió todas las instalaciones de las antiguas Escuelas infantiles, que ha supuesto una inversión de 142.920 euros, de los que 138.232 ha aportado la Consejería de Bienestar Social de la Junta de Comunidades de Castilla-La Mancha, a los que hay que sumar otros 25.000 euros para equipamiento. El centro denominado "El baúl de los juegos", esta siendo gestionado por la asociación Acciones Integradas del Desarrollo (AID).

## El antiguo Patio de Comedias tendrá carácter de Bien de Interés Cultural

Oretania

El delegado provincial de la Consejería de Cultura de la Junta de Comunidades de Castilla-La Mancha, Angel López, ha anunciado que la Comisión Provincial de Patrimonio, reunida a comienzos de febrero en la localidad de Almadén, acordó iniciar el expediente para declarar Bien de Interés Cultural el Patio de Comedias de Torralba de Calatrava.

El antiguo Corral de Comedias data del siglo XVII y está situado junto a la ermita de la Inmaculada,

que fue, sucesivamente, castillo romano, alcázar árabe y fortaleza cristiana. El patio del antiguo castillo, que acogió representaciones teatrales a partir del siglo XVII, estuvo al descubierto hasta los años sesenta del siglo pasado, cuando se construyó una discoteca.

Según explicó Angel López en rueda de prensa, con el inicio del expediente para declararlo Bien de Interés Cultural, el Patio de Comedias goza ya de protección. Además, añadió, la Comisión de Patrimonio de la provincia de Ciudad Real ha solicitado información al Ayun-

tamiento de Torralba de Calatrava con el fin de extender dicha protección a su entorno.

Junto al delegado de Cultura compareció la alcaldesa del citado municipio, María Teresa González Marín, quien señaló que uno de los objetivos de la corporación municipal que preside es la recuperación del patrimonio histórico del pueblo y dio a conocer que el Ayuntamiento ya ha firmado una opción de compra del edificio del Corral de Comedias con sus propietarios. De llegar a acuerdo, el inmueble pasaría a ser de dominio público.



## PROVINCIA

Se trata de los tramos que unirán Poblete con Argamasilla de Calatrava y ésta con Puertollano

# Cascos puso la primera piedra del resto de autovía

## Oretania

El Ministro de Fomento, Francisco Álvarez-Cascos, presidió el 12 de febrero el inicio de las obras de los tramos Poblete-Argamasilla de Calatrava y Argamasilla de Calatrava-Puertollano de la Autovía Ciudad Real-Puertollano (A-41), en la provincia de Ciudad Real. La longitud de estos tramos es de 16,55 km y 10,34 km, respectivamente.

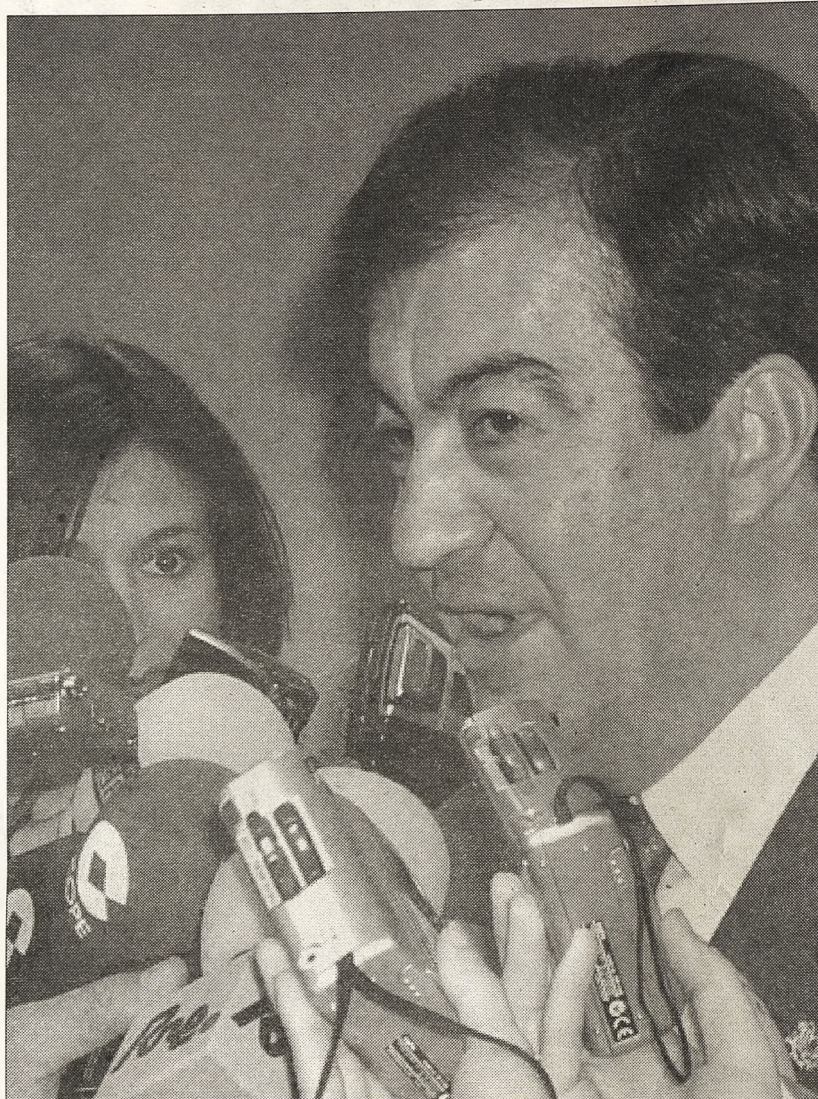
Las obras del tramo Poblete-Argamasilla de Calatrava serán ejecutadas por la empresa Construcciones Sando, con un presupuesto de 35.097.505,59 € y un plazo de ejecución de 33 meses. Las obras del tramo Argamasilla de Calatrava-Puertollano serán ejecutadas por la empresa Sacyr, con un presupuesto de 35.113.109,60 € y un plazo de ejecución de 35 meses.

El presupuesto previsto para las expropiaciones asciende a 1.689.554,50 € en el primer tramo y a 3.931.169,60 € en el segundo.

Estas obras se inscriben en el Programa de Vías de Gran Capacidad correspondiente al Capítulo de Carreteras del Plan de Infraestructuras 2000-2007, que el Ministerio de Fomento tiene en desarrollo. El tramo de autovía de nueva construcción entre el sur de

Poblete y el norte de Argamasilla de Calatrava, con una longitud de 16,55 km., está incluido en el Programa de Vías de Gran Capacidad del Plan de Infraestructuras 2000-2007. Su trazado, que pasa por los términos municipales de Ciudad Real, Cañada de Calatrava, Corral de Calatrava, Caracuel de Calatrava y Argamasilla de Calatrava, todos en la provincia de Ciudad Real, discurre al este de la carretera N-420, conectando en el origen con el tramo de autovía actualmente en ejecución entre Ciudad Real y Poblete, y terminando al norte de la localidad de Argamasilla de Calatrava, donde conecta con el tramo Argamasilla de Calatrava-Puertollano que, con una longitud de 10,34 km, completa el itinerario Ciudad Real-Puertollano. Este segundo tramo discurre por los términos municipales de Argamasilla de Calatrava y Puertollano.

La plataforma de la Autovía en ambos tramos consta de dos calzadas de 10,5 m, que albergan dos carriles cada una, con arcones interiores de 1 m, exteriores de 2,5 m y bermas de 1 m mínimo, siendo la mediana de 10 m. El trazado de la Autovía tiene unos radios mínimos de 750 m. y radios máximos de 4.300 m.



## Polémicas varias alrededor del acto

El acto protagonizado por el ministro Álvarez-Cascos no volvió a estar exento de polémica. Así, el delegado de la Junta de Comunidades en Ciudad Real, Santiago Moreno, señaló que "no le consta" que el Ministerio de Fomento haya publicado en el Boletín Oficial del Estado la adjudicación de las obras de los dos tramos de autovía entre Puertollano y Poblete y puso en duda que la obra esté realmente contratada. En este sentido, Moreno afirmó que le parece "deliberadamente precipitada" la presencia del ministro Francisco Álvarez-Cascos. Mientras, la Junta Electoral Provincial de Ciudad Real desestimaba una denuncia presentada por el Partido Socialista Obrero Español, en relación al mismo acto. La Junta Electoral basándose en acuerdos de la Junta Electoral Central y tras estimar las alegaciones de la Delegación del Gobierno, desestimaba la reclamación por cuanto "no resulta resulta contraria a los principios de transparencia e igualdad de los distintos sujetos del proceso electoral, la realización de inauguraciones cuando se produzcan sin connotaciones electoralistas".

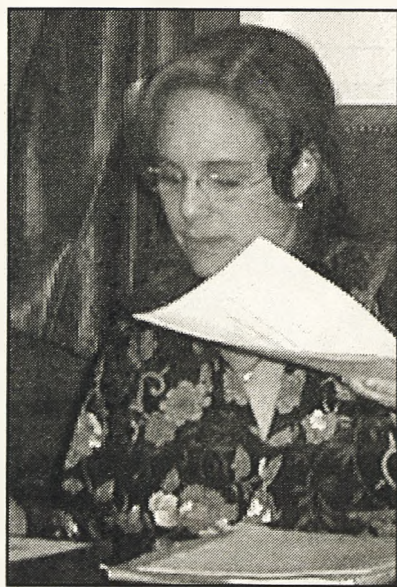
## Los farmacéuticos, en un foro de enfermedades raras

El Colegio provincial acude al Congreso internacional de Sevilla

## Oretania

El Colegio Oficial de Farmacéuticos de Ciudad Real participa en el II Congreso Internacional de Medicamentos Huérfanos y Enfermedades Raras que estos días se celebra en Sevilla, organizado por el Colegio Oficial de Farmacéuticos de Sevilla y la Federación Española de estas enfermedades, y cuyo comité científico preside el prestigioso investigador Santiago Grisolia, de la Fundación Valenciana de Estudios Avanzados.

"El principal impulsor de este II Congreso Internacional es Moisés Abascal, un farmacéutico presidente de la FEDER (Federación Española de Enfermedades Raras). Ya en el año 2000, tanto el Colegio de Farmacéuticos hispalense como FEDER organizaron un exitoso I Congreso, con el objetivo de sensibilizar a la



sociedad en general de la necesidad de atención a los pacientes que sufrían las enfermedades raras y necesitaban por tanto los medica-

mentos huérfanos para su tratamiento", explica Ana López Casero.

En Europa se considera "rara" una enfermedad cuando afecta a menos de 5 por cada 10.000 personas. Los objetivos del congreso son analizar y presentar en los sectores implicados los logros científicos, técnicos, sanitarios y sociales en este campo, así como seguir fomentando, como farmacéuticos siempre cerca del paciente, el impulso de medidas que contribuyan a una mejora del acceso a los medicamentos de estos enfermos y que garanticen el derecho a la salud que tenemos todos los ciudadanos.

El este Congreso Internacional intervendrán más de 50 ponentes de varios países, especialistas de reconocido prestigio, dando la conferencia inaugural el reconocido profesor Santiago Grisolia, quien hablará de las células madre.

## El Aeropuerto recibe una triple certificación

## Oretania

El Aeropuerto Don Quijote, ha certificado su Sistema Integrado de Gestión (S.I.G.) que reconoce la madurez y eficacia en la Gestión de la Calidad, el Medio Ambiente y la Prevención de Riesgos Laborales, conforme a las normas ISO 9001:2000, ISO 14001:1996 y OHSAS 18001:1999. Con esta certificación, otorgada por BVQI, el Aeropuerto Don Quijote se convierte en el primer aeropuerto español que cuenta con esta triple certificación. El Aeropuerto Don Quijote ha diseñado e implantado este Sistema Integrado de Gestión (S.I.G.) como desarrollo de su compromiso con la mejora continua. La obtención de estos certificados se basa en la vocación del Aeropuer-

to Don Quijote por asegurar la calidad del producto a ofertar y de sus diferentes servicios frente a clientes, colaboradores, proveedores y todo su entorno social y medioambiental. El sistema garantiza, mediante el establecimiento de estándares operativos, un correcto comportamiento en la actividad diaria de la compañía, la minimización de los riesgos laborales, el control integral de la seguridad en el trabajo y la salvaguarda del medio natural. El S.I.G. ha sido certificado por BVQI, primera entidad privada de certificación en España, con un alcance que engloba la gestión, los proyectos y los estudios necesarios para la construcción del Aeropuerto Don Quijote. El Aeropuerto Don Quijote se compromete a desarrollar un marco normativo de gestión de la calidad, del medio ambiente y de la prevención de riesgos laborales.

# Lo Mejor

## del Turismo Manchego

Castilla-La  
Mancha



**Turismo junto a  
Cervantes**

Página III

Puertollano



**A caballo entre  
la minería y el  
Valle de Alcudia**

Página V



## Un portal nada virtual en FITUR

Al igual que otras comunidades o países, Castilla-La Mancha ha participado en una nueva edición de FITUR, la que se desarrolló a finales de enero. Como ya sucediera en años precedentes, bajo un mismo espacio organizado desde Toledo, las distintas poblaciones, mancomunidades o asociaciones de desa-

rollo, han tenido ocasión de mostrar al mundo las peculiaridades que las caracterizan. El objetivo no es otro que conseguir que el turismo llegue a unos lugares poco o nada habitados a este sector, con el fin de abrir nuevas oportunidades económicas y de desarrollo.

De la provincia de Ciudad Real han acudido los principales núcleos

urbanos o territorios naturales, en cuyos stands han puesto a disposición de los visitantes todo tipo de información, en papel y soportes más novedosos, sobre su patrimonio histórico, cultural, arquitectónico, etcétera.

La Feria Internacional del Turismo ha registrado este año record de visitas profesionales.

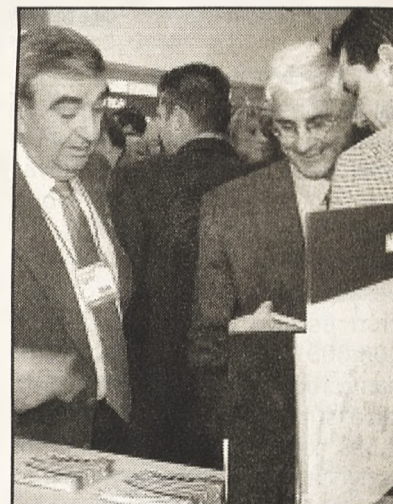
Mundo rural



**Los pequeños  
pueblos se  
muestran activos**

Página VI

Campo de  
Galatrava



**El patrimonio de  
doce municipios**

Página IV

**Ahora en Puertollano:**

Artes Gráficas  
**Grafiport**  
Impresión digital de gran formato

Offset:  
Medianas y grandes cantidades. Máquinas de 1, 2, y 4 colores.  
Alto equipamiento técnico. Diseño y foto industrial.  
Revistas, libros, folletos, catálogos, continuo, talonarios,  
carpetas con y sin anillas, carteles hasta 100x140, calendarios

Distribuidor para Puertollano y comarca:  
Ediciones C&G · C/ Jaén 39 · 13500 Puertollano  
Tel. Y Fax: 926 428893 · Móvil 620 429624

**ALUGLASS**  
TALLER DE ALUMINIO

PERSIANAS  
ACRISTALAMIENTO  
REVESTIMIENTO DE HIERRO Y MADERA

C/ Trabajo, 43  
Telf.: 926 441060 · 667 592442

**C&G**  
Ediciones

**Muebles  
Fernández**

MUEBLES  
FERNANDEZ

C/ Hernán Cortés, 10  
Tel.: 926 426972  
Puertollano

REPORTAJE



Oretania

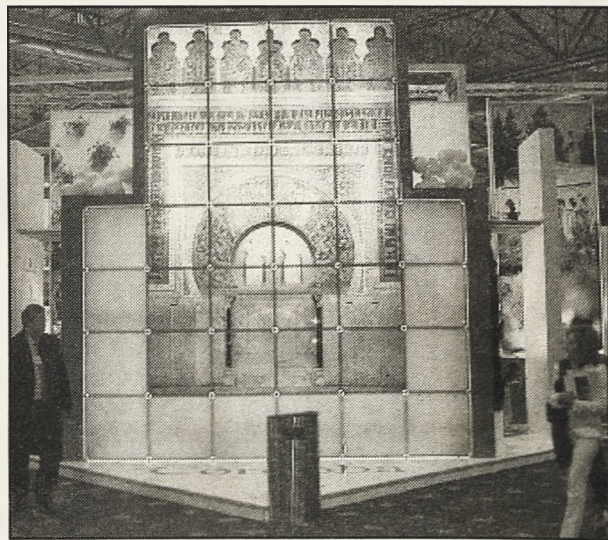
# Ese escaparate que observaron 100.000 profesionales

FITUR 2004, Feria Internacional de Turismo de Madrid, concluía el pasado 1 de febrero, quinto y último día de un evento que, nuevamente, tenía lugar en el Parque Ferial Juan Carlos I de Madrid. Inaugurada por SS.MM. los Reyes el pasado 28 de enero, la organización estima que alrededor de 100.000 profesionales del sector han participado en el certamen. Esta cifra supone un incremento del 2,5% con respecto a su anterior convocatoria, y se suma a los más de 110.000 visitantes que han acudido al certamen durante el fin de semana, en las jornadas destinadas también al público general.

En esta ocasión, FITUR ocupaba, por primera vez, los diez pabellones del recinto ferial de IFEMA, logrando un récord histórico de participación, con 11.028 empresas de 170 países y una superficie neta de 79.000 metros cuadrados. Estos datos confirman a FITUR 2004 "en una auténtica referencia internacional del turismo, como lugar de encuentro de los principales responsables turísticos de todo el mundo, y plataforma de presentación de las nuevas tendencias de esta industria", tal y como declaró S.M. el Rey en el acto de inauguración.

El éxito comercial del salón vino precedido por el positivo balance de FITUR CONGRESOS. El quinto Salón de Reuniones y Viajes de Incentivos reunió en el pabellón 1 de la Feria de Madrid, los días 26 y 27 de enero, a 158 empresas vendedoras españolas con 192 compradores de 25 países, que mantuvieron más de 4.600 entrevistas comerciales.

**La Feria Internacional del Turismo concluyó con unas cifras consideradas como 'récord' por los organizadores. En este foro tuvo ocasión de mostrarse lo mejor del turismo castellano-manchego, un escaparate que, en definitiva, pudo compartir con infinidad de rincones del mundo. Pero el balance de FITUR 2004 no se ha quedado sólo en cifras y números.**



A la actividad desarrollada en el área expositiva, se unió el intenso programa de Jornadas Técnicas, que presentaba como importante novedad la I Conferencia Mundial de las Comunicaciones en el Turismo,

TOURCOM, además de encuentros ya consolidados como la VII Conferencia de Ministros y Empresarios de Turismo, CIMET, y ruedas de prensa y conferencias organizadas por destacadas asociaciones rela-

cionadas con esta industria.

El certamen fue también escenario de la concesión de premios que una vez más reconocen el esfuerzo empresarial del sector. El galardón en la categoría de mejo-

res stands, en lo que respecta a Comunidades Autónomas, recayó en los de Canarias, Gobierno de Cantabria y Turgalicia, con mención especial al de Madrid 2012 - Ayuntamiento de Madrid. En el ámbito internacional, fueron destacados los de Centroamérica, Venezuela y Portugal, y los correspondientes a empresas y organismos los obtuvieron AENA, Paradores de Turismo de España, y AC Hotels.

Asimismo, se fallaron los premios del IX Concurso al Mejor Producto de Turismo Activo, que cuenta con la colaboración de la revista Aire Libre. El ganador absoluto y de la modalidad de Aventura fue a parar a "Las Raíces de Castilla. Por las tierras del Cid camino del desierto", de la Junta de Castilla y León. En el capítulo de Naturaleza se destacó el fin de semana detectivesco, propuesto por Asturias, y en el de Cultura, "Convivium, Las Comidas en la época romana", de Badajoz. En el apartado Internacional, convocado por segundo vez, fue distinguido "El Este dominicano", de la empresa Prisma Outdoor. Las menciones especiales del Jurado fueron para "En busca del oro verde, Ruta de los Ganaderos", de Guadalajara; al "Proyecto Rocinante, Red de Corredores eco-turísticos", de Castilla - La Mancha, y al "Salto del pastor canario", en Tenerife.

Por último, la quinta convocatoria del certamen organizado por la Tribuna FITUR /Jorge Vila Fradera tuvo a bien premiar como mejor trabajo inédito de investigación en el sector turístico, al presentado por Desiderio J. García Almeida, bajo el título "Transferencia de conocimiento en la expansión de las cadenas hoteleras".



## Reportaje

Con motivo del IV Centenario, el Gobierno de Castilla-La Mancha quiere poner a disposición de los castellano-manchegos y de todos aquellos que nos visiten "mil kilómetros para mil ideas". Así, se establecerá en La Mancha 'La Ruta de Don Quijote', el corredor verde, sostenible y ecoturístico más extenso de toda Europa.

# La 'Ruta de Don Quijote' llegará hasta 105 pueblos de la región

Oretania

Por sus características, la 'Ruta de Don Quijote', cuya presentación se produjo en FITUR 2004, nace con vocación de transformarse en uno de los itinerarios ecoturísticos y culturales más importantes de España y de Europa. Cuenta con una longitud de más de 1.000 kilómetros y recorre un total de 105 pueblos de las cinco provincias de Castilla-La Mancha.

Una de las peculiaridades de esta Ruta es que todo su trazado discurre sobre ejes de dominio público lineal: vías pecuarias, caminos históricos, riberas fluviales, plataformas ferroviarias en desuso,...

Además, será el primer itinerario de estas características que pueda colgar el cartel de "accesibilidad", puesto que facilita en un 70 por ciento de su trayecto el acceso a personas discapacitadas.

Su recorrido vertebrará el corazón de La Mancha y vincula la geografía regional a las andanzas del Ingenioso Hidalgo Don Quijote ahora que van a cumplirse cuatro siglos de la publicación, en 1605, de la inmortal obra de Miguel de Cervantes. Castilla-La Mancha es una comunidad autónoma con muchas posibilidades y un importante patrimonio que se puede y se debe visitar.

## Núcleos urbanos y naturaleza

Este corredor verde de uso prioritario peatonal, ciclista o ecuestre está concebido para unir núcleos urbanos y espacios naturales, bienes de interés cultural o paisajístico y espacios naturales que podrán usar tanto los habitantes locales



como los turistas.

Una señalización específica – de aproximadamente 4.000 balizas– marcará la totalidad de la 'Ruta de Don Quijote', que contará también con unos 200 paneles cartográficos y más de 200 paneles interpretativos que harán de ella una especie de eco-museo lineal abierto.

En el recorrido se habilitarán un centenar de Puntos de Aparcamiento que permitirán el fácil acceso entre carreteras vinculadas a los tramos no motorizados, así como unos 50 descansaderos y determinadas instalaciones para albergue o refugios en lugares alejados de las vías de comunicación.

## 2.000 puntos culturales

La 'Ruta Don Quijote' da acceso a más de 2.000 elementos de interés cultural y en más de 20 zo-

nas de interés natural. Además, se va a realizar una plantación lineal a lo largo de más de 600 kilómetros, con lo que se van a plantar unos 120.000 nuevos árboles.

Asimismo, se concibe como un ambicioso plan de desarrollo socioeconómico, ya que esta Ruta interconecta ordenadamente los numerosos recursos ecoturísticos, naturales y culturales que se distribuyen a lo largo y ancho de la región castellano-manchega. La oportunidad que brinda este acontecimiento es la de dar a conocer Castilla-La Mancha, pero no sólo en el plano cultural o literario, sino también en aspectos económicos, comerciales, industriales y turísticos.

De alguna forma, con la celebración del IV Centenario pretendemos dar una respuesta estratégica al desarrollo, relacionando la "I" de

Ingenio con las "ies" de investigación, innovación, inteligencia, industria aplicada, inversión...

## Áreas de actuación

Tres son las áreas en las que hemos estructurado el trabajo de la Empresa Pública "Don Quijote de La Mancha 2005, S.A.": Cultura, Turismo y Comercio Exterior.

Universalidad, intemporalidad e ingenio son líneas de actuación que van a orientar la labor a desarrollar en el ámbito cultural, que están directamente relacionadas con los valores que representa el Ingenioso Hidalgo. La programación cultural, que se presentará de cara al 2005, está orientada a que el Quijote esté al alcance de todos y abordará diversas publicaciones, exposiciones, espectáculos y otras manifestaciones artísticas.

Al mismo tiempo, vamos a poner en marcha un programa de recuperación y puesta en valor de edificios cervantinos tales como ventas, batanes, molinos de viento... que se encuentran situados a lo largo de la 'Ruta de Don Quijote' con el fin de dotarla de nueva infraestructura turística de calidad.

Además del turismo y del área cultural, en Castilla-La Mancha vamos a cuidar especialmente la proyección exterior de nuestra actividad y de nuestra comunidad autónoma tanto en España como en el extranjero.

El objetivo de la 'Ruta de Don Quijote' que presentamos es fomentar nuestro atractivo por las llanuras manchegas, por sus ríos y sus montañas; una ruta que podrá hacerse a pie, a caballo o en bicicleta... Para ello, los más de 1.000 kilómetros de ruta quedarán perfectamente indicados.

Entre los planes de actuación se contempla también la edición de guías de caminos, albergues o casas rurales para que sea factible planificar rutas de distintas características en amplitud y dificultad divididas en siete tramos: De Toledo a San Clemente, por el Toboso y Belmonte; De San Clemente a Villanueva de los Infantes, por las Lagunas de Ruidera; De Villanueva de los Infantes a Calatrava La Nueva, por Sierra Morena y Almagro; De Almagro a Toledo, por Ciudad Real y Consuegra; De Campo de Criptana a Tomelloso, por Argamasilla de Alba y La Solana; De La Hoz del Río Dulce a Sigüenza y Atienza; y De Alcaraz, por la Vía Verde, Albacete-Alcaraz-Bienservida.



## Argamasilla de Alba alberga ya la primera piedra del proyecto

Oretania

El vicepresidente de Castilla-La Mancha colocó el pasado 5 de febrero en Argamasilla de Alba la primera piedra de la "Ruta de Don Quijote" en un acto al que asistieron más de quinientos representantes de instituciones y entidades de la región.

Durante el acto oficial, José María Barreda, pidió la implicación de todos los castellano-manchegos con este proyecto porque, a pesar

de que la iniciativa sea de la Junta de Comunidades, "el éxito depende de que todos vayamos de la mano", aseguró. El vicepresidente explicó que "la Ruta de Don Quijote no es una vía verde convencional" y señaló que "es un itinerario literario, un camino cultural y una experiencia espiritual" y, por eso, "tenemos que ser capaces de trasladar la importancia de este proyecto para que se convierta en un referente".

Barreda aclaró que es prácticamente imposible que este itine-

rario pasara por los mil pueblos de Castilla-La Mancha porque la Ruta se desvirtuaría y sería un proyecto inabordable. Sin embargo, dejó claro que todos los pueblos tendrán un gran protagonismo en la conmemoración de esta efeméride.

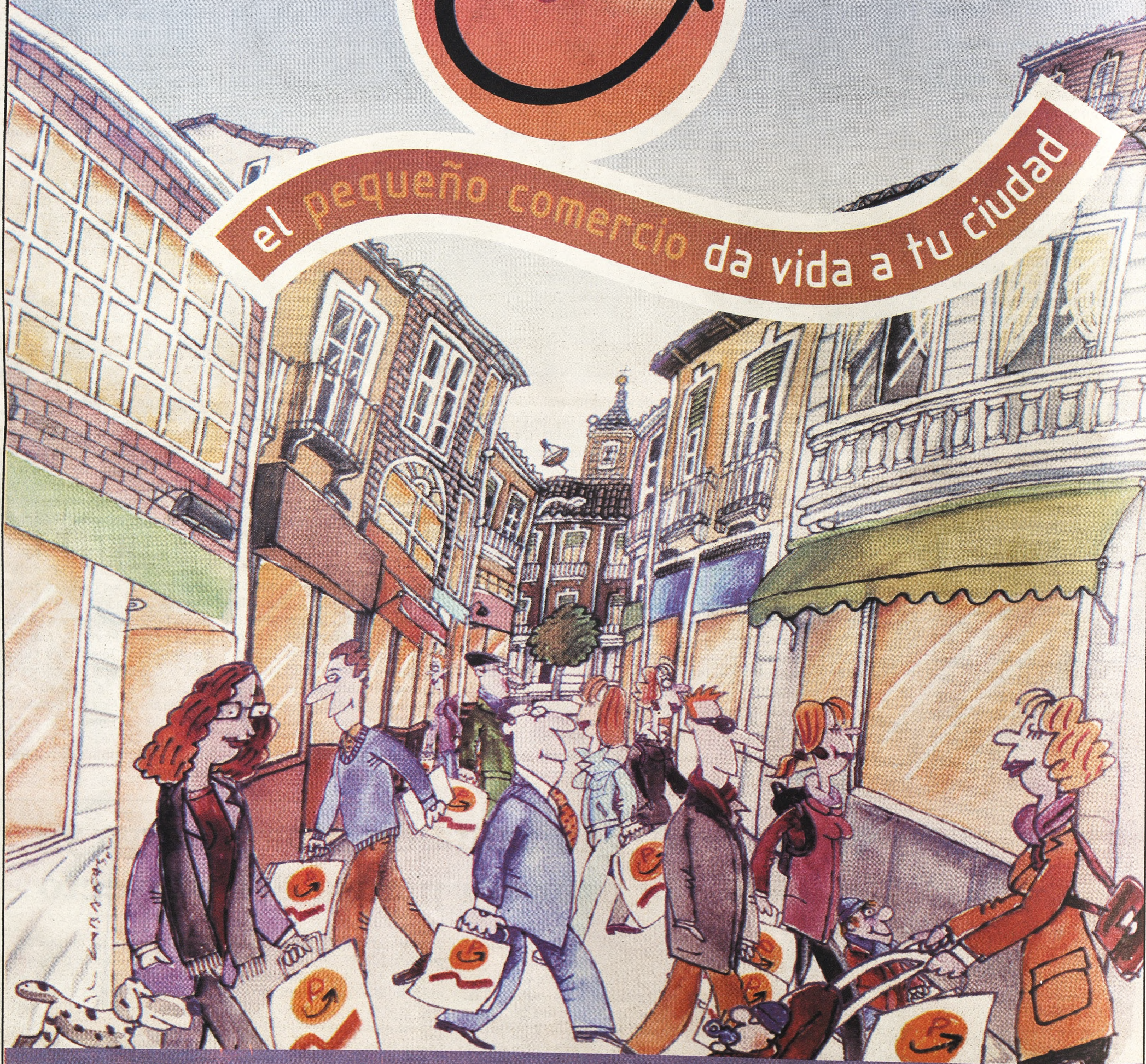
La construcción de la "Ruta de Don Quijote" supondrá la creación de más de 200 puestos de trabajo y una inversión inicial de 40 millones de euros (unos 6.600 millones de pesetas).

# PUBLICIDAD

Es calido, activo, rápido, profesional, muy cercano, es tuyo, es el **pequeño comercio**



el **pequeño comercio** da vida a tu ciudad



DIPUTACION PROVINCIAL  
DE CIUDAD REAL



CEPYME  
CIUDAD REAL

Camara  
Ciudad Real



SEA CUAL SEA TU CASA, ¿CONOCES TUS DERECHOS?



## ESTATUTO DEL COMPRADOR DE VIVIENDA DE CASTILLA-LA MANCHA

Infórmate en [www.tucasa.jccm.es](http://www.tucasa.jccm.es) La forma más fácil de conocer tus derechos.

Infórmate de todo lo que debes saber antes de comprar una vivienda, sea nueva o de segunda mano, de todo lo relacionado con la escritura y el registro de la propiedad, de los préstamos hipotecarios, de las reclamaciones que puedes realizar a la constructora, de las cooperativas de vivienda, de los impuestos que has de pagar o de los gastos que conlleva la compraventa de una vivienda.

Recoge tu Estatuto gratuito en la Delegación Provincial o en la Delegación de Obras Públicas de la Junta de Comunidades de Castilla-La Mancha.

PORQUE ES FÁCIL. PORQUE SON TUS DERECHOS.



ESTATUTO DEL  
COMPRADOR DE VIVIENDA  
de Castilla-La Mancha  
[www.tucasa.jccm.es](http://www.tucasa.jccm.es)



QVI-  
XOTE

IV Centenario Don Quijote de La Mancha



Castilla-La Mancha



## Reportaje

# El Campo de Calatrava y su rico Parque Cultural

Los municipios de la Asociación para el Desarrollo Campo de Calatrava, dieron a conocer sus

planes de fomento turístico-cultural que parten de un guía muy especial: Raimundo.

## Oretania

La Asociación para el Desarrollo del Campo de Calatrava presentó en FITUR 2004 la Guía del Campo de Calatrava bajo el lema "Descubre cuatro mil años de historia", así como al simpático personaje "Raimundo", teniendo una gran aceptación entre las miles de personas que visitan esta Feria Internacional de Turismo. El presidente de la Asociación Daniel Almansa y el vicepresidente Román Rivero acudieron a la feria, acompañados de varios alcaldes y miembros de la misma, como el de Almagro, Manuel Sancho o la de Torralba, Teresa González.

Diferentes medios de comunicación se interesaron tanto por la guía como por el ambicioso proyecto, Parque Cultural Calatrava que esta Asociación tiene previsto presentar dentro de pocas semanas en la provincia. "Lo interesante de la Guía Descubre cuatro mil años de historia es que no sólo da a conocer los atractivos culturales e históricos en papel y Cdrom de cada una de nuestras 12 poblaciones sino que incluye un adelanto del Parque Cultural Calatrava y una guía de alojamientos, restaurantes y establecimientos de interés en la que se han implicado de forma importante la empresa privada, lo cual es de agradecer y refleja que estamos en el buen camino", explicaba Daniel Almansa.

## Atractivos culturales

En esta guía se dan a conocer tanto los atractivos culturales, como los servicios turísticos de la comarca. Asimismo, la Asociación para el Desarrollo del Campo de



Calatrava estrena en FITUR la imagen de Raimundo, personaje que representa a la comarca del Campo de Calatrava y que está inspirado en el fundador de la institución que le confiere su nombre, ya que se trata de un monje soldado calatravo de aspecto bonachón. Tal difusión se realiza mediante la distribución de chapitas (pins), cajas de lapiceros y pegatinas para móvil, entre otros materiales.

La Asociación Campo de Calatrava está llevando a cabo una campaña de comunicación, que tiene como objetivo dar a conocer el proyecto del Parque Cultural de Calatrava, una iniciativa que pretende fomentar el desarrollo de la comarca desde la integración y potenciación de los tres sectores estratégicos de la misma: el cultural, el turístico y el agroalimentario. Parque que se presentará oficial-

mente en próximas fechas en la provincia ciudadrealeña.

La Asociación para el Desarrollo del Campo de Calatrava está integrada entre por los municipios de Aldea del Rey, Almagro, Ballesteros de Calatrava, Bolaños de Calatrava, Carrión de Calatrava, Granátula de Calatrava, Miguelturra, Pozuelo de Calatrava, Torralba de Calatrava, Valenzuela de Calatrava, Villanueva de San Carlos y Villar del Pozo.

## Castilla-La Mancha dio a conocer su Red de Parques Arqueológicos

## Oretania

La consejera de Cultura, Araceli Muñoz, junto a los alcaldes de Ciudad Real, Hellín (Albacete), Zorita de los Canes (Guadalajara), Saelices (Cuenca) y Carranque (Toledo), aprovechó el desarrollo de FITUR 2004, como marco para la presentación de la Red de Parques Arqueológicos de Castilla-La Mancha a la que calificaba como "la mejor muestra de la historia de las civilizaciones europeas" que se convertirá en "la mejor oferta para el estudio científico y técnico además de servir de reclamo turístico para quienes visitan Castilla-La Mancha".

La Red de Parques Arqueológicos de Castilla-La Mancha está conformada por el Parque Arqueológico de Alarcos-Calatrava, en Ciudad Real; el Parque Arqueológico de Carranque, en Toledo; el Parque Arqueológico de Segóbriga, en Saelices (Cuenca); el Parque Arqueológico de Recópolis en Zorita de los Canes (Guadalajara) y el Parque Arqueológico de El Tolmo de Minateda en Hellín (Albacete).

Hasta la fecha permanecen abiertos al público los parques de Toledo, Cuenca y Ciudad Real y en breve abrirá sus puertas el Parque Arqueológico de Recópolis. Una red arqueológica en la que el Gobierno de Castilla-La Mancha ha invertido casi 7 millones de euros y cuya recuperación ha generado más de 4.000 empleos.

Se trata, en definitiva, de una de las ofertas de ocio cultural más importantes de Castilla-La Mancha, que ya ha recibido más de 122.000 visitas.



## Castillos de Calatrava, Jaén y Granada comparten trasiego

## Oretania

La perfecta integración en una ruta turística de gran valor histórico en la que se contienen castillos y lugares donde a lo largo de la historia se libraron grandes batallas y que afecta a las provincias de Ciudad Real, Granada y Jaén fue presentada en Fitur, en un acto celebrado en el pabellón de la Diputación Provincial de Jaén, institución promotora de esta iniciativa, en la que estuvo presente, entre otros, el

vicepresidente de la Diputación de Ciudad Real, Francisco Espinosa.

La ruta se inicia en el conjunto arqueológico de Alarcos (campo de batalla y ciudad medieval), continúa por el castillo de Calatrava la Vieja, Calatrava la Nueva y Salvatierra, para después adentrarse en la provincia de Jaén por Santa Elena (campo de batalla de las Navas de Tolosa), Vilches, La Carolina, Baños de la Encina, Linares Bailen, Andujar, Arjonilla, Arjona, Lopera, Porcuna, Jaén, Torre del

Campo, Torredonjimeno, Martos Alcaudete y Alcalá la Real. Después discurre por las localidades granadinas de Moclin y Pinos Puente, para acabar en la ciudad de Granada. En todos estos lugares existen recursos históricos de interés que prestigiarán notablemente esta ruta.

Francisco Espinosa agradeció a la Diputación de Jaén el haber contado con Ciudad Real a la hora de planificar y desarrollar una ruta tan singular.

# Puertollano apela al turismo más natural

El municipio se erige en FITUR como la puerta natural del Valle de Alcudia y ofrece también al ecoturista todo lo relacionado con el pasado minero



**Oretania**

Un año más, el Ayuntamiento de Puertollano contó con presencia propia en FITUR, al cobijo de la zona común planificada por la Junta de Comunidades de Castilla-La Mancha. Si en ocasiones anteriores la participación en la Feria Internacional del Turismo implicó no mucho más que una mera declaración de intenciones, en esta ocasión la realidad del Museo de la Minería al aire libre, cuya infraestructura se ultima ya en el parque del Pozo Norte, ha permitido establecer una serie de propuestas que resultan atractivas para el visitante.

Pero la principal novedad ha venido de la mano de la naturaleza. En esta ocasión, Puertollano se ha

mostrado como la puerta natural al Valle de Alcudia, con todas las potencialidades que eso implica. Así, a los conocidos atractivos del patrimonio histórico o minero, su propia urbanidad o su red de servicios, con el AVE como argumento para fáciles desplazamientos hasta la ciudad, se ha sumado el relacionado con las rutas que tienen en esta singular zona natural de la provincia, su punto de partida y de destino.

Por esa razón, en FITUR Puertollano ha distribuido información en soporte tradicional (folletos y cartelería) y en soporte informático (tarjetas-CD y DVD's), información de utilidad sobre las posibilidades del ecoturismo en la zona. Sin ir más lejos, el departamento municipal encargado de estas tareas ha elab-

orado hasta tres rutas que el turista puede hacer a pie o en bicicleta para, en definitiva, disfrutar de los atractivos de la naturaleza.

Con relación al Valle de Alcudia, se han concebido dos itinerarios posibles. Ambos parten del casco urbano, aunque no utiliza el Puerto de Mestanza para llegar a tan extenso paraje ecológico y en el otro caso, denominado 'Cañadas del Quijote', se sigue una ruta más «comarcial» con el paso por Argamasilla de Calatrava, Almodóvar del Campo, Tírteafuera, La Bienvenida y Fuencaliente.

La tercera ruta es propia de Puertollano. Une el patrimonio histórico y minero con la visita al Museo minero y a varias pozos antiguos.



## Daimiel y Tierra de Caballeros, con su Plan de Calidad

**Oretania**

Daimiel estuvo presente un año más en FITUR, conjuntamente con el resto de pueblos de la Mancomunidad Tierra de Caballeros y Tablas de Daimiel, en el espacio que la junta de Comunidades dispuso para las cinco provincias de la región y los municipios con interese turísticos. El viernes, coincidiendo con el día de la provincia en FITUR, la Mancomunidad presentó su plan de Calidad Turística.

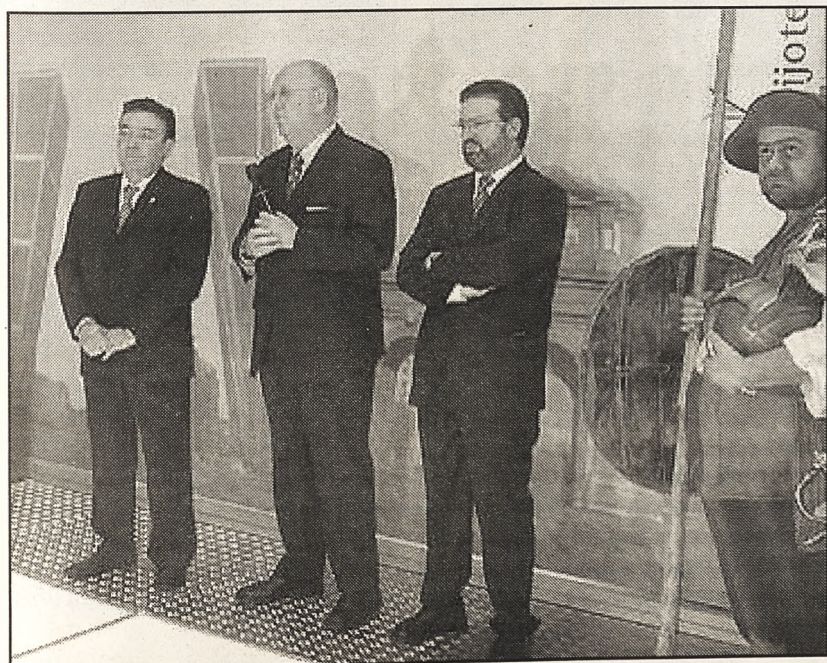
La concejala de Turismo del Ayuntamiento daimieleño, Ramoni Núñez de Arenas, manifestó con respecto al Stand de Tierra de Caballeros-Tablas de Daimiel, que se trata de un espacio "muy atractivo", con una lograda representación del Parque Nacional de Las Tablas en un panel situado en un lugar destinado a los humedales manchegos. El stand se ubicó en el pabellón siete, era alto, con mucha visibilidad y luminosidad, con una plaza central y con "un ambiente extraordinario".

En palabras de la concejala

las intenciones de Daimiel han pasado "por exponer nuestra presencia, haciéndonos notar como destino turístico", y para ello se planificó incluso la presentación de un vídeo promocional de la Mancomunidad, así como dar a conocer un plan de aproximación a la Calidad Turística que se pretende llevar a la práctica en cada una de las localidades que componen la Mancomunidad.

Núñez de Arenas también destacaba que la gran apuesta de la Mancomunidad pasa por ofrecer una buena calidad turística de la zona, algo que en su opinión "nos permitirá competir con otras zonas turísticas que cuentan con atractivos más llamativos".

Ha sido el sexto año en el que la localidad ha presentado su escaparate en FITUR para mostrar los encantos y oportunidades turísticas de las que dispone. Igual que ocurre desde la primera edición, el Ayuntamiento ha fletado autobuses para que los propios daimieleños pudieran participar de esta feria, ver en qué consiste y recorrer los distintos pabellones.



## Gil-Ortega repasó en Madrid los planes de promoción turística de Ciudad Real

**Oretania**

El alcalde de Ciudad Real Francisco Gil-Ortega manifestó con su presencia en FITUR, el apoyo institucional del Ayuntamiento de la capital a los grandes proyectos y eventos turísticos de la provincia para los próximos años. Coincidiendo con la celebración del Día de Ciudad Real, el edil capitalino anunció la presencia institucional importante que tendrá la ciudad en la exposición que sobre el Quijote tendrá lugar a finales de éste mes en Nueva York, organizada por el Ministe-

rio de Cultura. La aportación de Ciudad Real será una importante muestra bibliográfica de los mejores ejemplares que sobre la obra de Cervantes alberga la Biblioteca Cervantina del Museo del Quijote.

Otro proyecto turístico importante en el que está trabajando actualmente el Ayuntamiento, y que el alcalde anunció, es la inclusión de Ciudad Real en la asociación "Capitales del AVE", un interesante proyecto turístico del que forman parte todas las capitales españolas que tienen tren de alta velocidad, y que posibilitará la organización de

rutas turísticas combinadas entre estas ciudades.

Gil-Ortega asistió también, a la presentación, en la Feria Internacional del Turismo del "Quijote Airport", corroborando con su asistencia, la colaboración y apoyo que siempre ha mantenido con el proyecto del aeropuerto de Ciudad Real y la importancia que tendrá para el desarrollo de la capital.

El primer edil estuvo también presente en la presentación de la Ruta del Quijote, como parte del gran proyecto del IV Centenario de la publicación del Quijote.

Reportaje

La Asociación para el Desarrollo Rural de Castilla-La Mancha, CEDERCAM, ha tenido presencia activa un año más en la Feria Internacional de Turismo, con la participación

de sus Grupos de Acción Local en los distintos espacios provinciales del stand de Castilla-La Mancha. Allí se han mostrado los principales atractivos de las zonas rurales que representa.

# El mundo rural recaló con presencia activa en FITUR

Mesa presentó en Madrid los objetivos de la edición de FERCATUR de este año

Oretania

FITUR sirvió de marco para la presentación de los objetivos que se han marcado los organizadores de la Feria de la Caza, Pesca y Turismo, de cara a la edición que va a tener lugar del 17 al 19 de septiembre próximo. En este sentido, la Fundación Empresarial de Ciudad Real pretende Consolidar FERCATUR como primera feria del sector a nivel nacional. Para ello se intentará captar más público profesional mediante campañas de marketing directo que se vienen realizando o aumento el número de visitantes de otras comunidades autónomas.

Asimismo, se pretende generar sinergias entre el mundo cinegético y el potencial turístico de la región; la internacionalización derivada fundamentalmente de la potenciación del curso organizado por el Instituto de Investigación de Recursos Cinegéticos (IREC) = repercusión en medios internacionales; dar mayor relevancia a sectores afines al mundo de la caza y la pesca mediante la realización de concursos nacionales de caballos y perros. Así se continuará con la celebración del ya tradicional Concurso Nacional de Rehalas, los concursos nacionales de doma clásica y vaquera y diferentes pruebas orientadas a los perros de caza menor.

Los objetivos también pasan por potenciar la pesca o por la ampliación del recinto expositivo en otros 3.000 metros

A este respecto, el presidente de la Diputación, Nemesio de Lara, adelantó durante el acto celebrado en Madrid, que se ha consignado en los presupuestos para 2004 una partida que permitirá iniciar la ampliación del Pabellón de Ferias y Exposiciones de Ciudad Real respondiendo así a una necesidad que han puesto de manifiesto certámenes como la Feria Nacional del Vino (FENAVIN) o la Feria de la Caza y del Turismo (FERCATUR).

El presidente de la Confederación de Empresarios, Arturo Mesa, agradeció la sensibilidad del Equipo de Gobierno de la Diputación hacia las ferias que organiza esta entidad. Mesa, en presencia de De Lara y otros responsables, aseguraba que el apoyo de la Corporación provincial es determinante a la hora de llevar a cabo el calendario de ferias que programa la Fundación Empresarial cada año.

Oretania

El presidente de CEDERCAM, José Manuel Díaz-Salazar, comentó en FITUR, junto a la consejera de Agricultura, Mercedes Gómez, que «se percibe la presencia importante de los centros de desarrollo rural de la región en los espacios de las cinco provincias de Castilla-La Mancha, especialmente en Ciudad Real, Albacete, Cuenca y Toledo, donde algunos Grupos de Acción Local promocionan directamente sus productos, como es el caso de la Asociación Campo de Calatrava, Montes Norte, Montesur, Alto Guadiana-Mancha, Sierra del Segura, Prodesa, El Záncara, Valle de Alcudia, Montes de Toledo, etc».

Los recursos medioambientales con los que cuenta la región, con varios parques nacionales en su territorio, riquezas patrimoniales, históricas, gastronómicas y artesanas, tienen cabida en estos espacios en los que los Grupos de Acción Local de Castilla-La Mancha tienen una presencia constante y muy activa en la superficie regional.

La Consejera de Agricultura Mercedes Gómez, acompañada de Javier Nicolás, director general de Desarrollo Rural, y varios delegados provinciales, visitó los stand de los grupos interesándose por las diferentes ofertas que cada uno de los territorios ofrece en esta muestra internacional del turismo y departiendo animadamente con presidentes y técnicos de la Grupos.

Los centros de desarrollo rural han trabajado codo a codo con las respectivas diputaciones provin-



ciales y la consejería de Industria de Castilla-La Mancha para que un impresionante y atractivo stand ofreciera sus principales recursos al mundo, y resulta muy evidente la labor de los grupos de acción local en el mismo, ofreciendo una red de casas rurales, de hostelería para turismo de interior, de productos agroalimentarios y ecológicos de gran calidad, de empresas de servicios a disposición del turista y visitante.

Díaz Salazar presidente de

Cedercam indicó, «el gran esfuerzo que han tenido que realizar esta edición los grupos de acción local para estar presente en esta Feria Internacional, y es digno de elogio y de reconocimiento». El ámbito rural ofrece muchos atractivos en este stand y que está despertando muchos elogios entre el público visitante.

La Asociación para el Desarrollo Rural de Castilla-La Mancha (CEDERCAM) es una Asociación cuyo objetivo principal es el desarrollo

rural en Castilla-La Mancha. En la actualidad se agrupan en la asociación la mayor parte de los Grupos de Acción Local que gestionan Iniciativas Comunitarias Leader Plus y Programas Operativos Proder 2 en Castilla-La Mancha.

Estos programas persiguen, en esencia, la creación de estructuras económicas y sociales para evitar que continúe el progresivo despoblamiento que se viene produciendo en el territorio rural de la Unión Europea.

## De Lara destaca el poder de atracción que tendrá el aeropuerto

Oretania

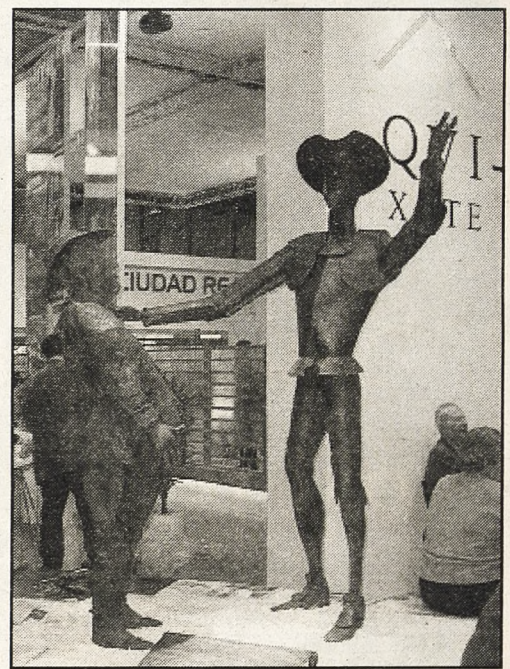
tes claros y marcados después de un proceso largo y sinuoso.

Comentaba De Lara, quien estuvo acompañado por el presidente de la Sociedad Promotora, Juan Antonio León Triviño, y por el alcalde de Ciudad Real, Francisco Gil-Ortega, que «el aeropuerto contribuirá a que sea una tierra de progreso, de futuro y de desarrollo». Añadió que esta infraestructura permitirá atraer turismo a toda la provincia.

El presidente de la Diputación y miembro de la Sociedad Promotora del Aeropuerto de Ciudad Real, Nemesio de Lara, destacó en FITUR, con motivo de la presentación del stand de las futuras instalaciones aeroportuarias, la profesionalidad y la planificación con que han abordado este gran proyecto sus promotores. De Lara se felicitaba de que haya ya horizon-



# REPORTAJE GRÁFICO



## La Feria Internacional del Turismo, un mosaico donde cabe lo grande y lo pequeño

FITUR es un gran escaparate. Esta año ha utilizado los diez pabellones del Recinto Ferial Juan Carlos I de Madrid, miles de metros cuadrados al servicio, en este caso, del turismo. Allí se han vuelto a dar cita los atractivos de la práctica totalidad de culturas que hay en el mundo, cada una con sus

cosas, con sus detalles característicos, en un contraste acentuado de lo grande y lo pequeño. Y ahí, en ese maremagnum de colores, olores y sabores, ha vuelto a estar Castilla-La Mancha, cuyo Gobierno ha vuelto a abrir un paraguas en el que cobijar las singularidades de una región tan amplia. Du-

rante los cinco días en que se desarrolló FITUR, han sido muchas las propuestas presentadas para que la comunidad sea también destino turístico y no menos las personalidades y personajes que han acudido a transmitir los incentivos necesarios para llamar la atención de los profesionales del sector.

# Lo Mejor

del Turismo Manchego

Periódico de Información Turística

Oretania **2004**

Apuntes

Salvatierra

Torrалbeño

Puertollanero

Valle Alcudia

Lo Mejor del Turismo Manchego

El Mirador

Ciudad Real Oretania

Cuadernos Oretanos

Relatos para un rato

Biblioteca Oretana

El Grupo C&G

celebra

5 años

al servicio

de la

información

**1999**

Ciudad Real  
**Oretania**

Mucho más que información

Ciudad Real  
Oretania

San Lorenzo de Calatrava es un pequeño pueblo del sur de la provincia, en las estribaciones de Sierra Morena, con algo menos de 400 habitantes que vive de la ganadería y de la caza. Hay un único colegio, público, que lleva el nombre del patrón del pueblo, San Lorenzo

Mártir, que tiene este curso 22 alumnos, siete de Educación Infantil y quince de Primaria, repartidos en tres aulas a cargo cada una de ellas de una profesora; además, al colegio acuden en diferentes días de la semana especialistas de Pedagogía Terapéutica, Música y Religión.

## Escolares de San Lorenzo de Calatrava perpetúan la memoria colectiva local

### Oretania

Esta tarjeta de presentación de San Lorenzo y de su centro escolar no difiere en demasía de la de otros muchos pueblos y colegios de nuestra geografía patria, en la que "lo rural" se ha puesto de moda en los últimos años, sobre todo para ocupar los fines de semana de muchos "urbanitas".

Puede que esta "vuelta al pueblo" tenga que ver con la recuperación y la pervivencia de nuestras raíces. Si es así, en San Lorenzo de Calatrava están muy adelantados, porque dos maestras del Colegio Público "San Lorenzo Mártir" y los veintidós alumnos del centro han involucrado a todo el pueblo en un proyecto de investigación para

recopilar los dichos, canciones, leyendas, juegos y recetas de cocina de toda la vida que se han ido transmitiendo de padres a hijos desde quien sabe cuando.

tradiciones y costumbres de su pueblo y, al mismo tiempo, aprendan a valorar y respetar a los mayores, que constituyen el 85% del vecindario de San Lorenzo de Calatrava, y descubran y acepten las diferencias culturales y los gustos y aficiones de otras personas.

Para conseguir estos objetivos, madres, padres y abuelos se han acercado al colegio para explicar sus recuerdos infantiles, viejas leyendas, los juegos y juguetes con los que crecieron y también para llevar viejas fotos de su juventud o de sus antepasados. Las nuevas tecnologías permiten copiar las fotografías y grabar las canciones populares de siempre, que suenan a nuevas en las voces infantiles.

de abril de 1958.

Traducido a cifras, el proyecto que están llevando a cabo los veintidós escolares de San Lorenzo de Calatrava, sus maestras y sus familiares y vecinos ha permitido desde que empezó el curso relacionar veintitrés dichos y refranes, treinta y siete coplillas y rimas populares, siete leyendas, cuarenta y tres recetas de cocina, quince juegos de los mayores y setenta y tres fotografías antiguas. La colección completa se publicará coincidiendo con el final del curso escolar.

Hace un par de años, el 6 de enero de 2002, San Lorenzo de Calatrava se hacía un hueco en la actualidad y en las solapas de los libros de la editorial Destino gracias a



Ángela Vallvey, nacida en San Lorenzo y ganadora del premio "Nadal" con la novela "Los estados carenciales". Ángela Vallvey será quien escriba el prólogo de esta recopilación, que tiene tanto de inves-

tigación etnográfica, por perpetuar la tradición y parte de la historia de San Lorenzo de Calatrava, como de ejemplo de participación activa de todos los vecinos en la educación de sus hijos y nietos.

### El fantasma

*Con eso de los fantasmas que salen a los caminos no se atreven a salir los hombres de los casinos.*

*se marchan de dos en dos todos con garrotas largas para combatir el cobre cuando salgan los fantasmas.*

*a un hombre que era valiente verán lo que le pasó que el hombre iba a acostarse y se le aparecieron dos.*

*se vuelve el hombre corriendo para tomarles ventaja y cuando llegó a su puerta no encontraba la cerraja.*

*se sube por el balcón con cara de "arreatao" se bajó el pantalón y vio que estaba "cagao".*

Una de las coplillas recopiladas por los alumnos del C.P. "San Lorenzo Mártir"

Por el colegio han pasado músicos de la banda de San Lorenzo para interpretar canciones junto a los escolares, mayores del pueblo, que les han enseñado dichos, refranes y leyendas y sus juegos infantiles e incluso han reproducido los juguetes que construían para entretenerse, y madres con las que los alumnos se han convertido en pinches de cocina atareados en la elaboración de algún plato tradicional, encuentros que en algunos casos se han conservado en vídeo.

Los pequeños han entrevistado también a la tatarabuela de uno de sus compañeros, que les contó como ha sido su vida empezando por su primera comunión, han descrito hasta veintidós palabras del vocabulario de la caza menor que se utilizan en el pueblo y han empezado a recopilar información sobre la reliquia de San Lorenzo Mártir y su llegada al pueblo, que tuvo lugar el 10



implicuen la participación activa y cooperativa del alumnado".

En la memoria del proyecto, uno de los dieciocho correspondientes a la provincia de Ciudad Real seleccionados por la Consejería de Educación, María Dolores García y Yolanda Villaseñor explican que su intención es hacer que los niños y niñas de San Lorenzo conozcan las

## CULTURA

Los diferentes municipios programan para estas fechas concursos de disfraces y chirigotas y desfiles con mucha pompa

# Los ayuntamientos ultiman sus programaciones para el Carnaval

Oretania

Cuando apenas faltan unos días para el inicio de las popularísimas celebraciones de Carnaval, los ayuntamientos ultiman ya los contenidos que ofertarán a sus conciudadanos, así como los certámenes y concursos que estos días son tan habituales.

Uno de los municipios que más claro lo tiene desde hace tiempo es Argamasilla de Calatrava. Su Ayuntamiento ha previsto la celebración del tradicional Desfile de Carnaval el próximo 22 de febrero a partir de las 17,30 horas partiendo de la calle Andalucía de la localidad. El Ayuntamiento repartirá más de 1.500 euros en premios.

Podrán participar los grupos formados por 10 personas como mínimo, así como individualmente fuera de concurso. Las inscripciones se podrán realizar en el Centro Social Polivalente hasta el día 18 de febrero a las 14 horas. La concentración de los grupos participantes será en la calle Andalucía a las 17 horas.

Los grupos participantes se organizarán en categoría infantil, que podrán optar a un primer premio de 250 euros, segundo de 120 euros y un tercer premio de 92 euros; y en categoría de adultos, que podrán ganar un primer premio dotado con 500 euros, un segundo premio de 300 euros y un tercero de 150 euros.

El jurado valorará de manera especial la originalidad y elaboración de los disfraces, así como la actuación de los grupos en el desfile. El desfile partirá de la calle Andalucía con el siguiente itinerario: calle Andalucía, calle Mayor, Ferrández, Cervantes, Pinto, José M<sup>a</sup> Roales y finalmente Centro Cultural, donde se entregarán los pre-



mios inmediatamente después de finalizar el desfile. La entrega de premios estará amenizada por la Orquesta Danubios. Aquellos grupos foráneos que no reciban ningún premio y siempre que el jurado lo estime conveniente recibirán un premio de consolación de 60 euros para los grupos infantiles y 90 euros para los adultos.

Asimismo, el Ayuntamiento de Argamasilla organizará un concurso de disfraces para adultos en el Centro Cultural el día 21 de febrero. Los premios a los que podrán optar los ganadores serán un primer y segundo premio individual de 48 y 30 euros respectivamente; un primer y segundo premio por pareja dotado con 90 y 30 euros respectivamente y un primer y segundo premio de grupo de 120 y 90 euros respectivamente. Además, se celebrará el baile de disfraces para

adultos amenizado por la Orquesta Danubios y de entrada gratuita.

Los más pequeños podrán participar el día 23 de febrero en la fiesta infantil de disfraces a partir de las 17 horas en el Centro Cultural, en la que habrá regalos para todos los niños que asistan disfrazados.

El día 25 tendrá lugar el desfile del entierro de Doña Sardino que partirá de la glorieta Navarra a las 17 horas y recorrerá distintas calles de la localidad y contará con la asistencia de los dolientes. Al finalizar el entierro de Doña Sardino, tendrá lugar la gran sardinada popular en la repostería del Centro Cultural para recuperar el ánimo de todos los presentes.

Al finalizar la gran sardinada se celebrará el concurso de llantos, en el que se entregarán un primer y segundo premio infantil dotado

con un vale de 25 y 15 euros respectivamente; y un primer y segundo premio para adultos con 50 y 20 euros.

Los carnavales en Argamasilla de Calatrava finalizarán el 28 de febrero con el baile de disfraces para adultos amenizado por la orquesta Veladas y de entrada gratuita. También en el Centro Cultural se celebrará un concurso de disfraces dotado con 60 euros y placa para el ganador del premio individual "Maestro Godo"; 90 euros para el primer premio en pareja; 30 para el segundo en pareja; 200 euros para el primer premio en grupo y 100 euros para el segundo premio en grupo.

#### Almodóvar del Campo

También se ha adelantado ya parte de los contenidos de la programación de Carnaval del Ayunta-

miento de Almodóvar del Campo. Enmarcado en las actividades de 'Primavera Cultural'04, el programa se inicia este sábado día 21 con un desfile infantil de disfraces, que transcurrirá entre la Plaza Mayor y la Carpa de Carnaval que, en esta ocasión, se ha instalado en la zona de baile del Jardín Municipal.

Para el martes día 24 se ha previsto el VII Concurso de Murgas y Chirigotas en el Teatro Municipal, a partir de las 20,30 horas. Las localidades para este espectáculo se ponen a la venta el día 19, a un precio de 5 euros para la butaca y la platea y de 3 euros en anfiteatros.

La programación se cierra el miércoles día 25, con el desarrollo del desconsolado entierro de Doña Sardino, en la Glorieta del Carmen a partir de las 20,00 horas.

Indicar que durante todos los días se desarrollarán concursos y bailes en la Carpa de Carnaval.

#### Puertollano

Para la programación puertollanense, el Ayuntamiento ha destinado un presupuesto de 54.000 euros. Destacar que el pregón será pronunciado este año por el conocido humorista local Miguel Ángel López Alcobendas, el domingo día 22 al mediodía. En el transcurso del acto será en esta ocasión una mujer la que reciba el honor de ser Mascarón, concretamente Magdalena Molinero, una activista de los carnavales callejeros. Durante el pregón la peña de los Mascarones seleccionará entre el público los disfraces más originales. A los tradicionales desfiles, como el de la Sardino del día 25, se suman otras actividades de gran calado como son los concursos de Carrozas y el de Murgas, a celebrar el sábado 28 a las 16,30 y a las 20 horas respectivamente.

## M. A. Escudero, 'Máscara Guarrona' de Daimiel

El concejal de Festejos, Miguel Ángel Escuderos, ha dado a conocer que el nombramiento de "Máscara Guarrona" para el carnaval 2004. La distinción ha recaído en José Expósito conocido popularmente en Daimiel como "Caldera". La decisión del nombramiento se tomó en una reunión que celebraron a finales de enero representantes de la delegación de Festejos y las peñas carnavalescas, asociaciones, grupos y AMPAS de Daimiel. En total, han sido siete las candidaturas que han optado al nombramiento, desde peñas y AMPAS hasta otras de carácter personal.

El concejal de Festejos del Ayuntamiento daimieleño, Miguel Ángel Escuderos ha destacado de José Expósito, "Máscara Guarrona 2004", que siempre ha sido una persona muy vinculada con el carnaval daimieleño, "una máscara muy callejera que

ha fomentado a través de la Peña La Bombi y, también de forma individual, nuestro carnaval", cuestión que el jurado ha tenido muy en cuenta. Este 20 de febrero y coincidiendo con el inicio de los carnavales, José Expósito recibirá el bastón de mando de la "Máscara Guarrona" del Carnaval daimieleño 2004.

Por otro lado, al grueso de la programación de Carnaval de Daimiel se añadirán una serie de actividades previstas desde el área de Servicios Sociales. De esta forma durante los días 23,24 y 25 de febrero en la Carpa Municipal y en horario de mañana se desarrollarán diversos talleres de tatuajes, peluquería y maquillaje para los más jóvenes. También los mayores tendrán su protagonismo y, además, se ha organizado una fiesta de Carnaval con muestra de disfraces y gran baile para el día 24 de febrero a las cinco de la tarde en la Carpa Municipal.





# Puertollano recaba 50 medidas como estrategia de futuro

**El Plan Estratégico de Puertollano, que fue presentado a mediados de mes, cuenta con 50 medidas y actuaciones a desarrollar en tres años. Para la realización del análisis de la realidad del municipio se han combinado las debilidades, las amenazas, las fortalezas y las oportunidades (análisis DAFO) de la localidad.**

**Oretania**

A tenor del citado documento, los puntos fuertes de Puertollano son la excelente dotación de recursos naturales en la comarca (Valle de Alcudia), suelo industrial a bajo precio, infraestructuras de apoyo a los empresarios, bajo coste de la vivienda, enlace Alta Velocidad con Madrid y Andalucía y mano de obra altamente competitiva y productiva. Y entre las oportunidades destacan las comunicaciones por autovía Madrid-Córdoba y Lisboa-Valencia, cercanía del Aeropuerto Don Quijote, ciudad tecnológica y energéticamente puntera, desarrollo de la Universidad de Castilla-La Mancha y la incipiente diversificación empresarial.

Entre las cuestiones a mejorar, el Plan cita el monocultivo industrial implantado históricamente, las deficientes comunicaciones por carretera, insuficiente oferta de infraestructuras turísticas y hoteleras, trasvase de población (proximidad de la capital) o la estructura orográfica, que implica dificultades en el tráfico y el abastecimiento del agua.

Las amenazas de la comarca son la reducción de plantilla de las grandes empresas (alta tecnología), pérdida de ingresos directos de la Administración Local o la limitación temporal en el flujo de Fondos Comunitarios (2000-2006).

Los ejes estratégicos que recoge este plan son la creación del Centro de Empresas de servicios, la construcción de un Pabellón de Ferias y Muestras, la Promoción de un Centro Europeo de Empresas e Innovación o la generación de más suelo industrial, entre otras actuaciones.

Para fomentar la creación de empleo, se tratará de implantar titulaciones universitarias, consolidación del Centro de formación de Excelencia, o la construcción de una Pista para la Escuela de Pilotos del Centro de Formación Aeronáutica.

Entre las actuaciones estratégicas para la mejora de las infraestructuras cabe destacar las variantes sur y este y la conexión del complejo industrial con la N-420 y con la A-42.

La construcción de centros de juventud, atención a la infancia, para la tercera edad y otro de atención primaria en la Barriada del Carmen, son algunas de las acciones para la mejora del bienestar.

También está previsto llevar a cabo medidas destinadas a la mejora del medio ambiente y segu-



ridad industrial con la firma de convenios para la construcción de las vías verdes, para mejorar la información inmediata de la calidad del aire al ciudadano o el establecimiento de un centro de coordinación y gestión del Plan de Emergencia Exterior.

**Barreda**  
El vicepresidente de Castilla-

La Mancha, José María Barreda, ha mostrado plena confianza en la ejecución del mismo, garantizando el apoyo del Gobierno regional. Ante unas 250 personas, el alcalde de la localidad, Joaquín Hermoso, explicó que el Plan es fruto de un riguroso análisis sobre la situación de Puertollano y su comarca.

El vicepresidente de Castilla-La Mancha, José María Barreda,

destacaba por su parte en Puertollano que el Gobierno regional está absolutamente comprometido con el desarrollo del Plan Estratégico "Puertollano, filón de futuro" presentado por el alcalde, Joaquín Hermoso.

"Puertollano debe interesar al Gobierno de España, a la Diputación, a la Junta de Comunidades, a su Ayuntamiento y, más que a nadie, a

los hombres y mujeres de Puertollano", dijo Barreda, quien invitó a superar victimismos y envidias aldeanas: "en Puertollano, o salimos adelante con el esfuerzo de todos, o tendremos más dificultades".

Y es que, a juicio del vicepresidente, en Puertollano ahora hay un plan de futuro y hay que mantener el esfuerzo de todos. "Tengo confianza en Puertollano porque hay una mina inagotable, la capacidad de sus hombres y mujeres; y confío en su futuro y apoyo este Plan de la 'a' a la 'z'. Por eso, vengo a comprometerme en nombre del Gobierno de Castilla-La Mancha con este proyecto tan ambicioso", aseveró.

Barreda apuntó que la gran ventaja de este proyecto es que toma buena nota de las posibilidades de la ciudad, aprendiendo del pasado más inmediato, "dejando de lado el desarrollo en torno a una sola empresa". Asimismo, indicó que Puertollano está en condiciones de "revolucionar toda la comarca", e invitó a hacer del sur de la provincia de Ciudad Real el "eje estratégico industrial de Castilla-La Mancha, un apartado en el que el protagonismo fundamental es de Puertollano".

**Análisis científico**

En alusión a este Plan, aplaudió el hecho de que el análisis científico del mismo tenga en cuenta la realidad de la comarca y sus necesidades. Barreda pidió que la voluntad, inteligencia, coordinación y la unidad de todos sea el impulso que haga realidad este proyecto para el futuro de Puertollano.

"Las respuestas a nuestros problemas las debemos encontrar en nosotros mismos, y tenemos que aprender a asumir nuestras responsabilidades. Se trata de una carrera de relevos en la que nada empieza, ni concluye, sino que cada uno debe correr el tramo del que es responsable", dijo Barreda, quien, recordando la frase de Kennedy, manifestó que "debemos pensar qué podemos hacer por Puertollano y no qué puede hacer Puertollano por nosotros".

A la presentación del Plan, además del vicepresidente de Castilla-La Mancha, asistieron el presidente de la Diputación Provincial de Ciudad Real, Nemesio de Lara; el delegado de la Junta, Santiago Moreno; concejales de los grupos políticos del consistorio, así como empresarios y representantes de los diversos agentes sociales.

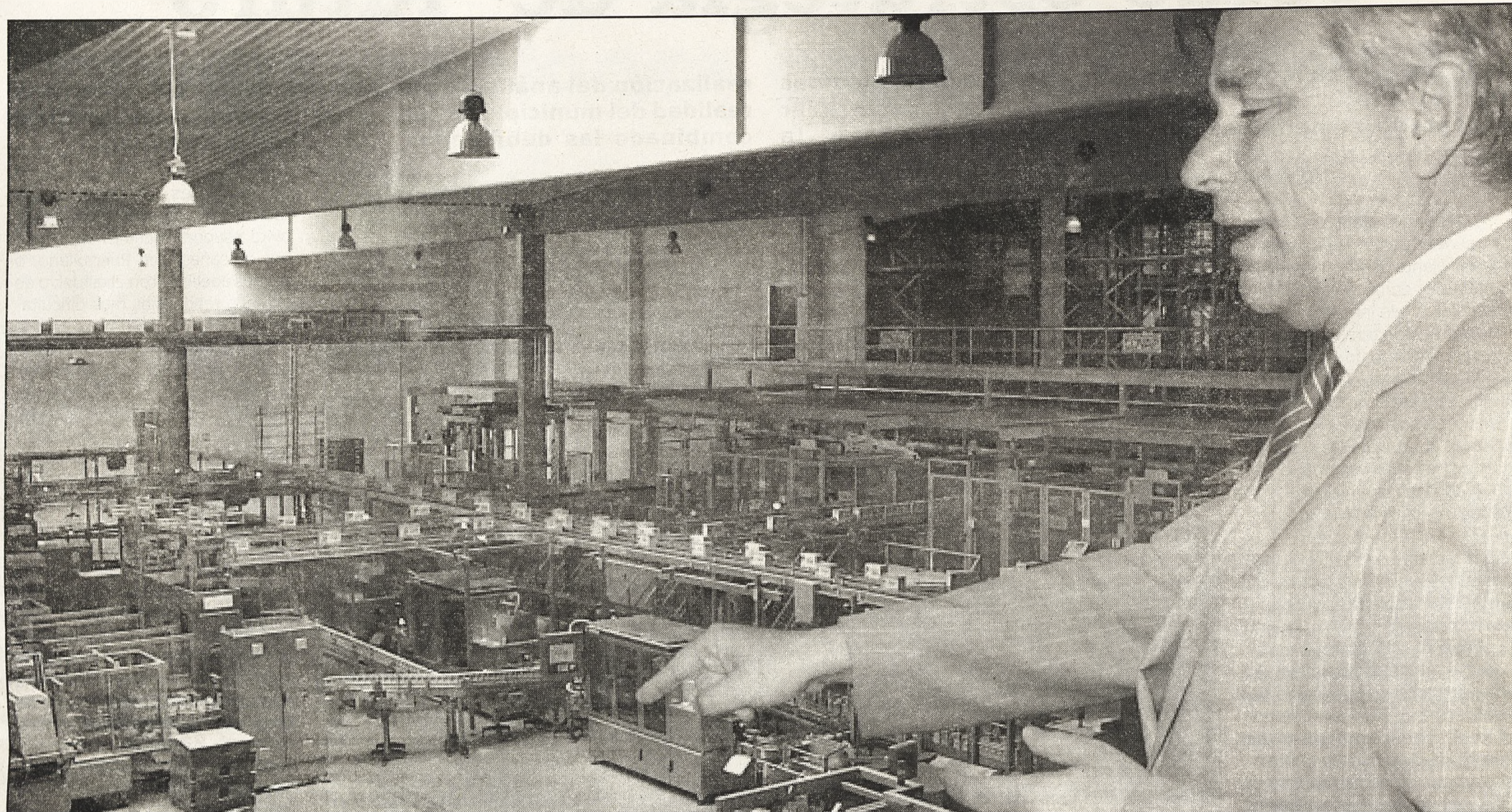
## AGROGANADERIA

La ganadera Cooperativa Valle de Los Pedroches ha dado a conocer los resultados de su actividad, con unos números bastante positivos.

La firma asentada en la comarca norte de la provincia de Córdoba aspira a tener una expansión más allá de los valles limítrofes

como el pacense de La Serena o el ciudadrealeño de Alcudia y, según han dado a conocer sus responsables, ganaderos del límite de

Ciudad Real con Toledo o el este de estas provincias castellano-manchegas están mostrando su interés por incorporarse a COVAP.



# COVAP incrementó en un 25% sus beneficios el pasado año

### Oretania

Una expansión en la que las distancias importan cada vez menos. Y como botón de muestra cabe citar el desarrollo de actividad de COVAP en el norte de la comunidad extremeña, algo propiciado por una tecnología capaz de permitir el transporte de pastos y forrajes húmedos y frescos a distancias superiores a los 500 kilómetros. De ahí que no sea nada extraño que otro mercado que se muestra interesado en formar parte de la red de esta cooperativa sea el de Castilla y León.

La clave no es otra que el buen hacer que viene caracterizando a esta empresa desde su creación y que se traduce en resultados tan propicios como los dados a conocer ahora con relación al pasado ejercicio. Porque COVAP aumentó en un 25 por ciento los beneficios antes de impuestos en 2003, hasta alcanzar los 6,73 millones de euros. A esto se debe añadir como asunto no menos destacado que su cifra de negocio se incrementase en un 9 por ciento, al pasar de 177,3 a 192,91

millones de euros.

El director general de COVAP, Miguel Ángel Díaz, daba a conocer estos resultados en conferencia de prensa celebrada en la sede de la cooperativa y añadió que los fondos propios aumentaron un 10 por ciento y alcanzaron los 65 millones de euros. A su juicio resultados como estos prueban «la consolidación económica y la solidez financiera de la empresa».

### Actividades

Por actividades, la industria láctea acaparó el pasado ejercicio el 48 por ciento de la facturación, con una producción total de 200 millones de litros, mientras que el sistema de alimentación animal representó el 37 por ciento, el cerdo ibérico el 6 por ciento, las cinco tiendas de venta directa un 1 por ciento y los centros de tipificación y engorde de corderos y terneros el 4 y el 3 por ciento, respectivamente.

Por su parte, el presidente de la cooperativa cordobesa, Tomás Aránguez, explicó que el negocio de COVAP «se vertebra» de cara a sus

10.000 socios, a los que se les ofrecen mejores condiciones de vida, generando actividad y riqueza en el territorio donde la compañía está enclavada».

Aránguez también indicó que «ofrecemos a nuestros clientes y consumidores todas las garantías sanitarias y de calidad, ya que sacamos al mercado productos para mejorar la salud, como la leche COVAP Omega 3».

En el trienio 2000 a 2003, esta cooperativa ganadera realizó una inversión de 56,25 millones de euros, de los que 33,11 se destinaron a la puesta en funcionamiento de la nueva industria láctea.

### Planes de expansión

Los planes de expansión de la empresa pasan por la inversión a lo largo de este año de 29,3 millones de euros en una nueva industria cárnica, que incluye un matadero para ganado vacuno, porcino y ovino y una sala de despiece, junto al centro de tipificación de terneros en la localidad ciudadrealeña de Almadenejos.

El presidente de COVAP resaltó que esta nueva instalación posibilitará pasar de las 25.000 cabezas de porcino ibérico sacrificadas en la actualidad a las 75.000 en una primera fase y a las 100.000 en unos años.

Además, apuntó que la finalización de la construcción de la nueva fábrica de piensos, que tendrá una capacidad de almacenamiento de 600.000 toneladas y que ha supuesto un desembolso de 10,3 millones de euros, está prevista para el primer semestre de 2006.

Y en previsión también hay una novedad que permitirá la mejora de la calidad de vida de los propios ganaderos. Porque COVAP quiere poner en marcha un sistema de sustituciones mediante la incorporación de trabajadores a sueldo por cooperativas para «que los vaqueros puedan disfrutar de una semana en la playa y tener atendida a su cabaña a la vez», manifestó Díaz Yubero. La fórmula definitiva queda por cerrar, pero «fomentará la pervivencia de esta actividad, ya que muchos la dejan por lo duro que es

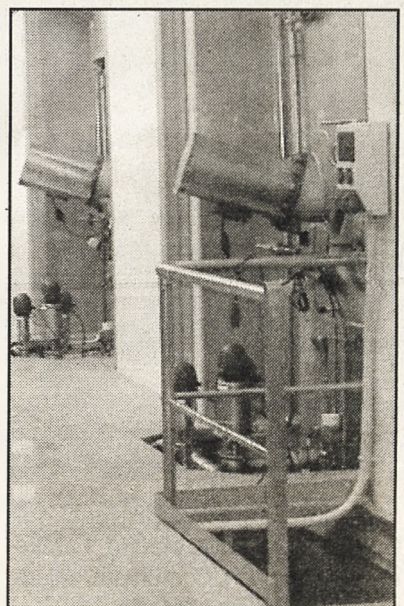
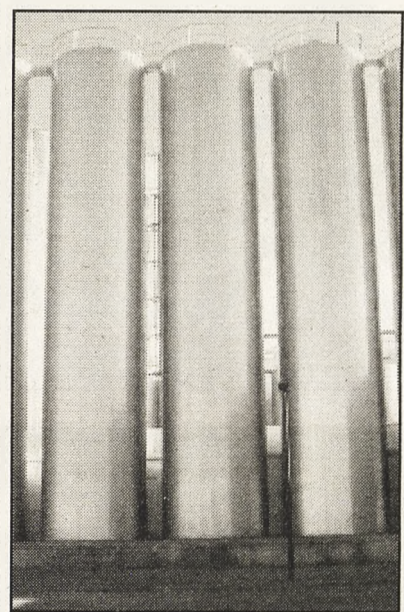
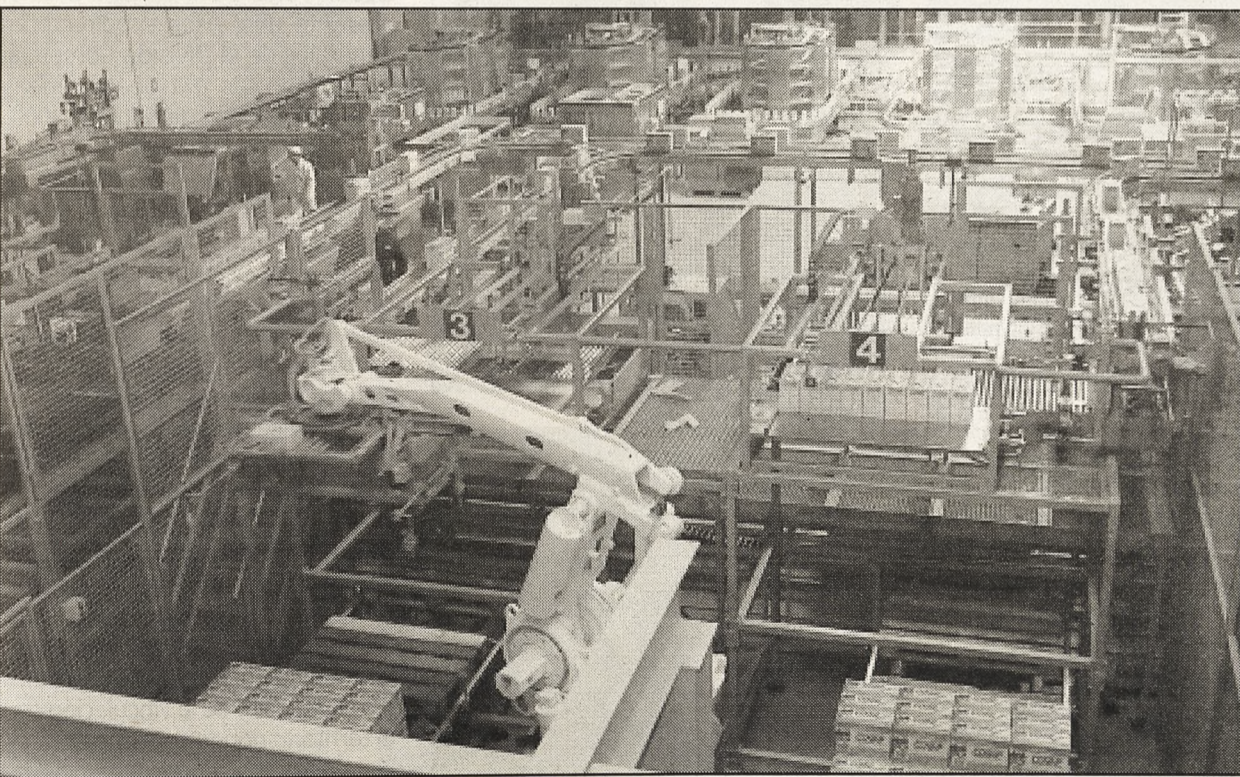
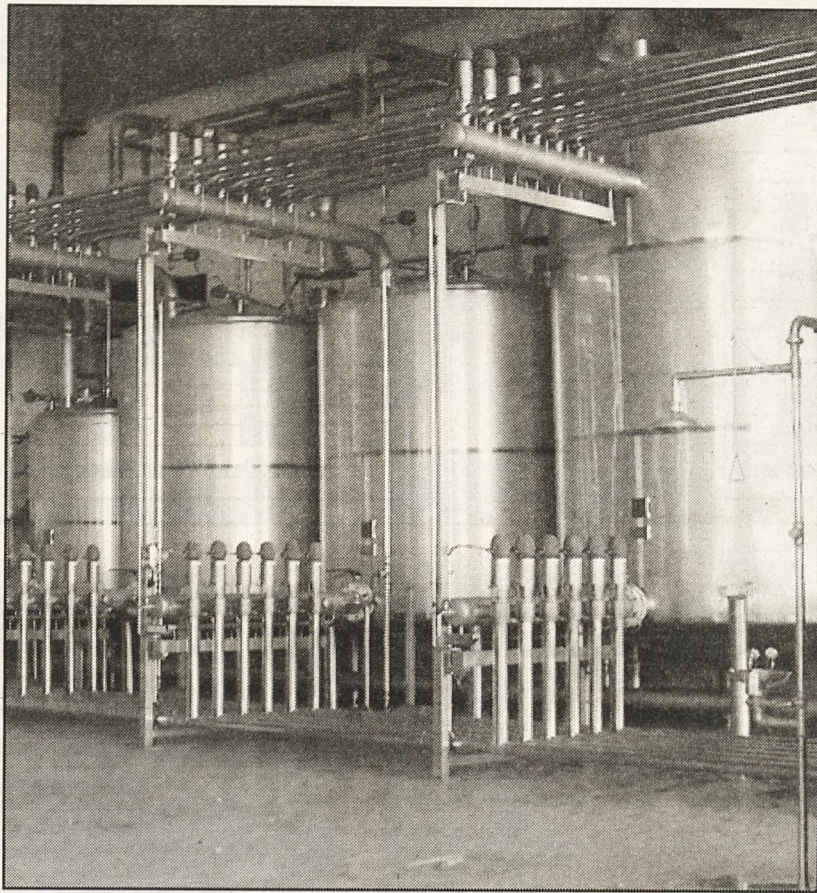
ordeñar mañana y tarde durante los 365 días del año». Además, los ganaderos que caigan enfermos serán sustituidos para evitar «situaciones difíciles».

### Referente agroalimentario

Tomás Aránguez consideró que todas esas inversiones, aprobadas por los socios en asamblea en 2000, contribuirán a «convertirnos en un referente del mundo agroalimentario, en cuanto a la calidad y la trazabilidad de nuestros productos». Además, afirmó que «de este modo lograremos aumentar las posibilidades de futuro de nuestros socios ganaderos, que ya están percibiendo unas rentas por los productos que entregan a la cooperativa que superan en un 10 por ciento los precios de mercado».

También destacó la dimensión internacional de la cooperación, ya que COVAP vende leche a Marruecos, carne en Francia y Alemania, distribuye 8 millones de batidos en los colegios de Portugal y colabora con las autoridades de Senegal para desarrollar su sector lácteo.

# Agroganadería



## Una cooperativa que data de 1959

COVAP es una de las empresas cooperativas más importantes de España, que integra todas las fases de producción en las cabañas de vacuno, ovino y porcino. Fue fundada en 1959 por un grupo de ganaderos del norte de la provincia de Córdoba (Valle de los Pedroches) con un triple objetivo: abaratar costes, garantizar la producción y su cobro y, por último, aumentar el valor añadido de todo cuanto producían. Esta experiencia, que empezó con 23 ganaderos, se ha convertido en una cooperativa con más de 5.000 asociados, y ha ampliado su área de actuación al sur de la Comunidad de Castilla-La Mancha y al este de Extremadura.

La Cooperativa desarrolla más de diez actividades distintas, entre las que es importante destacar la fabricación de piensos, la transformación de leche e industrialización de carne. También es importante reseñar que en todas estas actividades se incide de forma integral en el canal producción-comercialización, de tal manera que se controlan las producciones, se transforman los productos y en algunos casos los comercializamos directamente a través de una red de tiendas especializadas «COVAP».

De todas estas actividades, una de las más importantes es la de producción de leche, sobre todo de vaca, ya que aunque este grupo lo constituyan 500 explotaciones, la cifra de facturación representa alrededor del 50% del total de la Cooperativa (más de 163 millones de euros).

Desde que se empezó con esta actividad se ha realizado una apuesta por generar un producto de alta calidad, razón por la que desde hace más de 5 años se ha venido desarrollando un programa específico de control de calidad de leche.

Las explotaciones tienen una estructura familiar, con una cuota media por explotación de 290.000 kg. Su principal característica es que están dotadas de unas instalaciones modernas y están basadas en modelos semi-intensivos con alimentación unifeed.

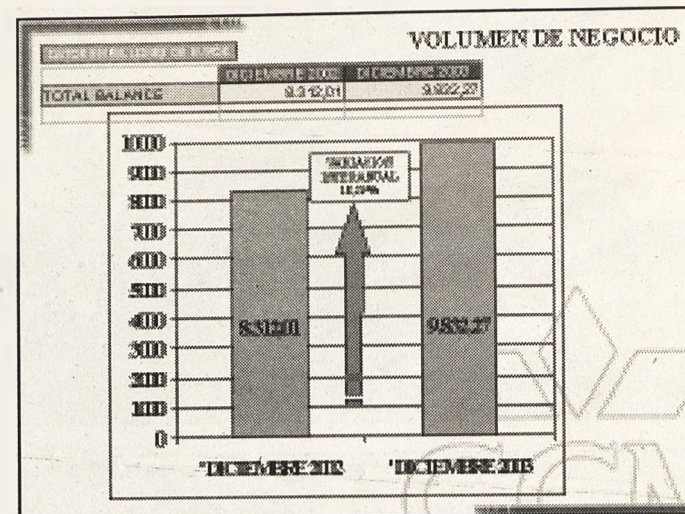
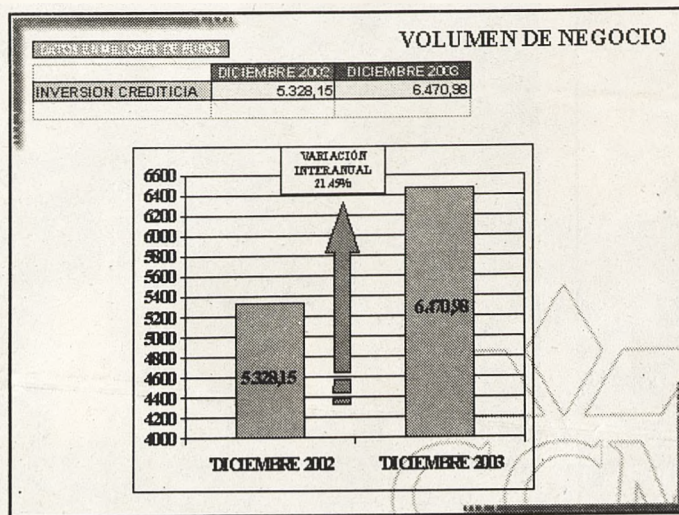
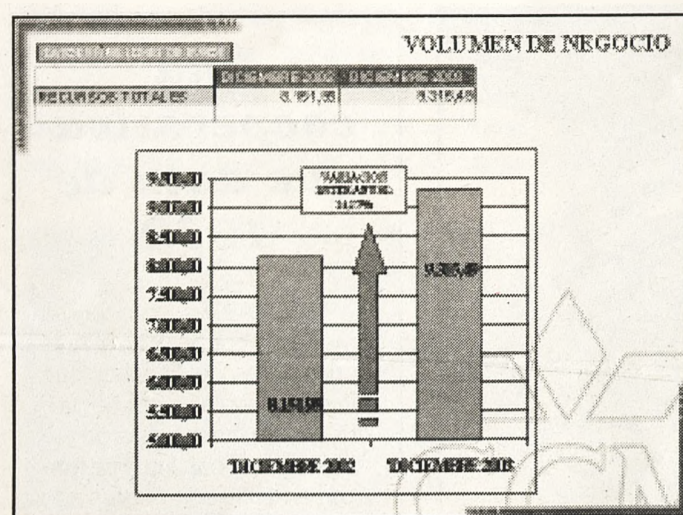
Información de M<sup>a</sup> Luz Martínez, directora de los Servicios Técnicos y Manoli Hernández, responsable del Área de Sanidad de Higiene de COVAP.

## Los médicos analizarán los beneficios de la leche

La Fundación Colegio de Médicos y la Cooperativa del Valle de los Pedroches han suscrito un convenio merced al cual un equipo de especialistas coordinado por el jefe de sección de Endocrinología del hospital Reina Sofía, Pedro Benito, investigará los beneficios para la dieta del consumo regular de la leche enriquecida con el ácido graso omega 3, producida por esta firma. Más adelante, este mismo servicio alcanzará a otros productos como los derivados del cerdo ibérico. En principio, los expertos

avalan que una dieta rica en omega 3 reduce los niveles de colesterol. Para la puesta en marcha de este convenio, se han presupuestado 100.000 euros y, entre otras acciones, permitirán la puesta en marcha de una página web donde se agrupen los resultados de las investigaciones y la celebración de los 'Sábados saludables', un programa de visitas de médicos de atención primaria y especialistas en cardiología o en dietas cardiosaludables a la cooperativa para conocer sus instalaciones y procesos.

## EMPRESAS



# Caja Castilla La Mancha logró en 2003 sus mejores resultados

CCM cerró el pasado ejercicio con un incremento del beneficio de la entidad de un 11,16%. En 2003 la inversión

crediticia creció en un 21,45%. La morosidad se redujo sustancialmente en el 2003, pasando el ratio a ser

de un 0,81% (en 2002 se cifró en un 1,35%). La entidad, que cuenta con casi 500 oficinas y 2.500

empleados, celebró su XI Convención de Directores de su red el pasado día 5 de febrero en Ciudad Real.

## Oretania

Caja Castilla La Mancha consiguió al cierre del año 2003 la totalidad de los objetivos trazados por el actual Consejo de Administración para el periodo 2000-2003 y obtuvo, por cuarto año consecutivo, un incremento importante de su beneficio. Al cierre del ejercicio anterior CCM logró un beneficio antes de impuestos de 78,28 millones de Euros, lo que representa un aumento del 11,16% sobre los resultados obtenidos un año antes.

El ejercicio 2003 se ha cerrado para Caja Castilla La Mancha con destacados crecimientos en sus principales rúbricas. Sus recursos totales crecieron un 14,27% (9.315,49 millones de Euros), la inversión crediticia aumentó un 21,45% (6.470,98 millones de Euros) y el balance total de la Entidad al finalizar el año 2003 ascendió a 9.832,27 millones de Euros, un 18,29% más que a finales de 2002.

En lo relativo a los riesgos, Caja Castilla La Mancha logró reducir, un año más, su morosidad, al conseguir reducir su ratio hasta el 0,81% frente al 1,35% del ejercicio 2002. A la conclusión del ejercicio 2003 el índice de cobertura de la morosidad era del 329,12%, lo que representa un 59,91% de incremento sobre el mismo epígrafe obtenido en el ejercicio anterior. La Obra Social Y Cultural de CCM distribuyó durante el año 2003 un dividendo social de 16,64 millones de Euros, ascendiendo a 58,98 millones de Euros la cantidad total destinada a la Obra Social Y Cultural durante los últimos cuatro ejercicios.

Caja Castilla La Mancha tenía a finales de Diciembre del pasado año un total de 2.369 empleados, 455 oficinas y 426 ventanillas y



corresponsalías repartidas por Castilla La Mancha, Madrid, Cataluña, Castilla León, Comunidad Valenciana, Andalucía y Murcia.

Estos resultados se dieron a conocer apenas un par de días antes de la celebración de la XI Convención de Directores de CCM, que

se celebró en el Paraninfo de la Universidad de Castilla-La Mancha, el primer viernes de febrero. Una cita en la que se contaba con la par-

ticipación de más de 600 directivos de la entidad, además de diferentes autoridades e invitados.

La sesión de trabajo se inició con la intervención del presidente de la entidad, Juan Pedro Hernández Moltó. Asimismo, el Director General de CCM, Ildefonso Ortega Rodríguez-Arias, presentó los principales retos de la entidad para el presente año y los subdirectores generales de la División Comercial expusieron las principales líneas maestras del Plan de Negocio 2004.

La jornada de trabajo concluyó con una cena en el Pabellón de Ferias y Muestras de Ciudad Real a la que asistieron más de 1.000 personas, entre ellas el Vicepresidente de Castilla La Mancha, José María Barreda Fontes y numerosos representantes de la totalidad de los colectivos sociales de Ciudad Real.

El vicepresidente del Gobierno regional, José María Barreda, destacó que los 2.500 empleados de la Caja de Castilla-La Mancha así como los órganos directivos son fundamentales y necesarios para el progreso y desarrollo de nuestra Comunidad Autónoma, tras poner de manifiesto que la entidad cumple el requisito de la vinculación con el territorio donde está implantada.

Para el vicepresidente, las cajas de ahorro permiten que España cuente con un sistema financiero eficaz, competitivo y cercano a los ciudadanos. Según datos del Banco de España, apuntó Barreda, las cajas de ahorro son ya la mitad de nuestro sistema financiero: a ellas pertenecen más de la mitad de las oficinas abiertas en nuestro país.

Por su parte, el presidente de la caja de ahorros, Juan Pedro Hernández Moltó, indicó que en esta convención los equipos directivos han comprometido el futuro, fijando objetivos para el próximo ejercicio e hizo un balance positivo.

DEPORTES

**Puertollano acogió el X Encuentro Regional Multideportivo para discapacitados intelectuales, organizado por su propia Federación**

# Una cita deportiva capaz de romper todas las barreras

Oretania

El pasado día 15 de febrero se disputaba en Puertollano el X Encuentro Regional Multideportivo FECAM., una gran manera de estrenar el año como es la disputa de una competición deportiva entre los diferentes Clubes de nuestra Comunidad Autónoma. La participación prevista rondaba las 320 personas, entre deportistas y responsables de la organización.

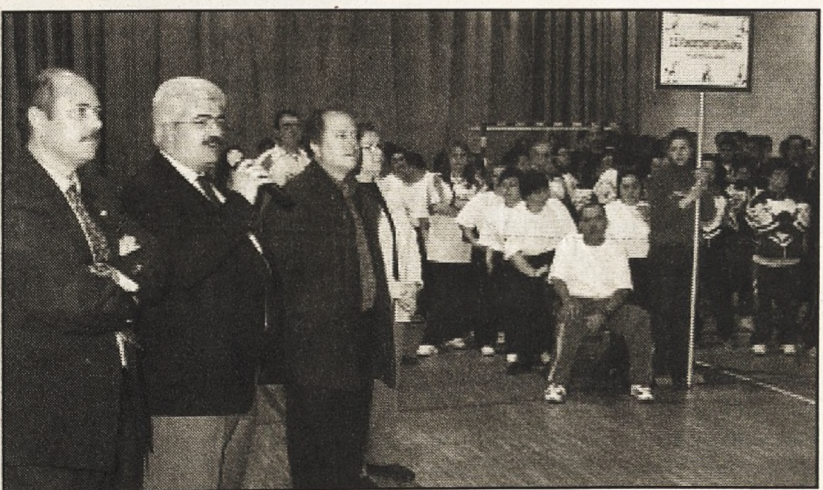
Desde hace más de diez años, los responsables de la Federación organizadora se vienen marcando como objetivo primordial la normalización e integración del colectivo discapacitado intelectual a través de la práctica deportiva.

De ahí el desarrollo del X Encuentro Regional Multideportivo celebrado en Puertollano. Se trata de una apuesta firme y responsable, en la que se ha contado con la colaboración de diferentes entidades, como han sido, además de la propia FECAM, Federación de Deportes para Discapacitados Intelectuales de Castilla la Mancha: el Club Deportivo de Puertollano 'Fundación Fuente Agria'; el Ayuntamiento de Puertollano; la Diputación Provincial de Ciudad Real y otra serie de entidades colaboradoras como la Junta de Comunidades de Castilla-La Mancha. Como entidades privadas también han participado la Fundación Cultura y Deporte de Castilla-La Mancha, C. Tenis de Mesa de Puertollano, Club de Gimnasia Rítmica Voladerunt de Miguelturra y C.D. de Baloncesto de Puertollano.

El X Encuentro Regional Multideportivo FECAM, Puertollano 2004, se ha compuesto en esta ocasión de cuatro Campeonatos Regionales en jornadas de mañana y tarde. Las actividades que se han desarrollado han sido: II Campeonato Regional de Baloncesto; II Campeonato Regional de Tenis de Mesa; II Campeonato Regional de Petanca y el II Campeonato Regional de Gimnasia rítmica.

Había tres niveles de pruebas: el de competición, adaptado y de habilidades deportivas, dirigido este último a los deportistas que poseen un nivel de competición motriz muy bajo.

El lugar de celebración del Encuentro fue el pabellón polideportivo de la calle 'Valdepeñas', así como en el colegio público 'Vicente Aleixandre', dan-



do comienzo los diferentes Campeonatos a las 10:00 de la mañana y finalizando a las 18:00 de la tarde. Una vez terminados los Campeonatos se procedió, como es tradicional en este tipo de eventos, a la ceremonia de clausura de los

mismos, en la que además de entregar los diferentes premios y medallas a los deportistas ganadores, se realizaron los habituales desfiles y discursos de clausura.

Debido a la singularidad del evento, la organización se muestra-

ba contenta con la asistencia al recinto deportivo del mayor número de espectadores. De esta manera quienes se dieron cita en el gradeo, tuvieron ocasión de conocer, in situ, las capacidades de los deportistas representantes de la Federa-

ción. Es por ello, que desde FECAM se invitó desde días antes, a todas las personas que quisieran pasar un rato agradable, con el fin de acercarse al polideportivo de la calle Valdepeñas y al recinto del colegio 'Vicente Aleixandre'.

## Deportes



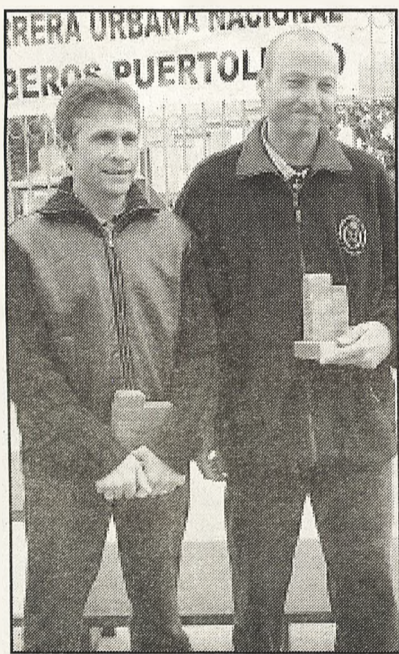
Pedro González, de Valdepeñas, venció en la sexta edición de la prueba

## Más de 100 participantes en la Carrera Bomberos'04

Oretania

Una fresca mañana, con amenaza latente de niebla, fue marco para el desarrollo, el pasado día 15 de febrero, de la VI Carrera Urbana Bomberos 2004, organiza un año más por el parque de Emergencia Ciudad Real en Puertollano. En la cita participaron alrededor de 120 atletas, tanto profesionales de estos parques como otros corredores invitados, llegados desde diferentes puntos del país como, por ejemplo, Dos Hermanas, Madrid, Andújar, Jaén, Guadalajara o Getafe.

La jornada fue más allá que el puro deporte en el que comprobar la forma física de los mismos, sino que, otra vez, sirvió de punto de encuentro en lo que ya se concibe abiertamente como un evento de hermandad. Al término de la prueba, que se abrió y se cerró en el



Estadio Municipal 'Sánchez Menor', los diferentes galardones estable-

cidos por la organización, fueron entregados en el parque de bomberos puertollanero.

### Clasificación

En el plano puramente deportivo, el vencedor de la carrera fue Pedro González, procedente de la ciudad del vino, que invirtió un total de 26'25". En segundo lugar llegó el atleta Julio Gómez que, dada su condición de invitado, no optaba a premio que correspondería a Miguel Martínez, de Villarrobledo y tercero en meta. El recorrido, recordemos, tenía una distancia de 8 kilómetros.

Además de autoridades, en el acto de entrega de trofeos estuvieron presentes ilustres como María Luisa Cabañero. La jornada se completaría con la degustación de una caldereta muy bien acogida por los presentes tras el esfuerzo y el fresco de la mañana.

## Finaliza la fase provincial escolar de ajedrez

Angel Espinosa y Marta Carnero, campeones

Oretania

La fase provincial del Campeonato Regional del Deporte en Edad Escolar en la modalidad de ajedrez, que se organiza en colaboración con el Área de Deportes de la Diputación Provincial, ha finalizado en la provincia de Ciudad Real. En la presente edición participan 120 jugadores procedentes de Alcázar de San Juan, Almadenejos, Almagro, Bolaños de Calatrava, Ciudad Real, Herencia, La Solana, Manzanares, Moral de Calatrava, Socuéllamos, Tomelloso y Valdepeñas.

Hasta el último momento no se ha conocido el nombre de los ganadores, dado el alto nivel de los participantes. Por ejemplo, el campeón provincial, Ángel Espinosa Aranda, con tan sólo doce años, ha sido capaz no sólo de codearse con los favoritos de esta competición, sino de puntuar hasta alcanzar un merecido primer puesto en la clasificación. También han hecho un papel más que

destacable Peña, Delgado, Jonathan y los hermanos López Quedo.

La clasificación individual masculina está encabezada por Ángel Espinosa Aranda, de Almagro; le siguen, por orden, Jesús Peña Alcaide, de Valdepeñas; Jesús Francisco Delgado Alarcón, de Socuéllamos; Pedro José Aparicio Román, de Valdepeñas; Luis Miguel González Mohíno Díaz del Campo, de Tomelloso; y Jonathan Merlo Morales, de Valdepeñas.

Las primeras cinco clasificadas son Marta Carnero Molina, de Valdepeñas; Eva Carnero Molina, de Valdepeñas; Gloria Cobo Ramírez, de Valdepeñas; María Isabel Aranda Gómez, de Moral de Calatrava; y Nohelia Gómez Gómez, también de Moral de Calatrava.

Una vez finalizada la fase provincial los cinco primeros clasificados y clasificadas representarán a la provincia en los campeonatos regionales en abril.



## Concluye en Fuencaliente un curso de formación deportiva

Oretania

La localidad de Fuencaliente ha servido de escenario para la celebración de un Curso de Formación Polideportiva en cuya realización ha colaborado el Área de Deportes de la Diputación, que está gestionada por José Díaz del Campo.

El curso se ha clausurado recientemente en el transcurso de un acto al que han asistido autoridades municipales y también representantes de las peñas de fútbol

que están constituidas en el municipio, además de los participantes en el curso y de los profesores que lo han impartido. En este sentido, la organización agradeció la presencia del campeón español de salto de altura Javier Bermejo, quien recogió una placa por su trayectoria deportiva. Bermejo, por su parte, hizo entrega de otra placa a la Diputación con el objetivo de personalizar en la persona del diputado de Deportes la extraordinaria labor que se viene realizando desde la ins-

titución provincial a favor del deporte provincial, en general, y en el del municipio de Fuencaliente en particular.

Hubo, asimismo, agradecimientos públicos al profesor Andrés Cornejo Figueroa, quien se ha encargado de impartir las clases de Medicina Deportiva y Primeros Auxilios. En idéntico sentido se manifestó la organización con respecto al director del curso, José Luis Torres García, y a los alumnos.



## VII Certamen de Relatos en Prosa «Librería Delfos»

**Premio: «Villa de Argamasilla de Calatrava»**

### BASES

"Librería Delfos", con la colaboración del Excmo. Ayuntamiento de Argamasilla de Cva., y de Ediciones C&G, convoca la VII edición de este Certamen literario de acuerdo con las siguientes Bases:

- 1º- El Certamen contará con una sola categoría: Absoluta.
- 2º- Podrán concurrir cuantos escritores lo deseen siempre que su obra esté escrita en Castellano. El tema del relato será libre.
- 3º - No podrán optar a premio aquellos escritores que hayan resultado vencedores en tres ocasiones.
- 4º- Cada autor podrá presentar un máximo de tres relatos en : Librería Delfos.- Plaza Palacios, 7.-13440 Argamasilla de Cva.(ciudad Real) hasta el 30 de marzo de 2004.
- 5º- Los trabajos deberán presentarse bajo lema que irá en la primera página del trabajo y en el exterior de un sobre cerrado adjunto que deberá contener los datos personales del autor: nombre, apellidos, dirección y teléfono de contacto.
- 6º- En el caso de los relatos locales, los autores de los mismos deberán reseñar en el sobre exterior la palabra "LOCAL" en letras grandes y claras. Par poder optar al premio de Mejor Relato Local será imprescindible para su autor estar empadronado en el municipio de Argamasilla de Cva. Los relatos locales podrán también optar a los premios absolutos de Vencedor y Finalista. Los premios no podrán ser acumulables en un mismo trabajo.
- 7º- Los relatos se presentarán mecanografiados o impresos a doble espacio, por triplicado y no podrán exceder de diez hojas de tamaño A-4 por una sola cara.
- 8º- Se establecen los siguientes premios :

- \***Vencedor: 600 Euros en metálico y placa conmemorativa.**
- \***Finalista: 240 Euros en metálico y placa conmemorativa.**
- \***Mejor Local: 120 Euros en metálico y placa conmemorativa.**

- 9º- El fallo del Jurado se dará a conocer a los autores premiados el día 22 de Abril de 2004.
- 10º- La entrega de premios se efectuará el día 23 de Abril con motivo del Día del Libro.
- 11º- Las entidades convocantes o colaboradoras se reservan el derecho de publicación, sin que por ello el autor premiado pierda la propiedad intelectual de la obra.
- 12º- Los relatos premiados serán publicados en el periódico "Apuntes".
- 13º- El Jurado estará compuesto por tres personas ligadas a la enseñanza y podrá tomar cuantas decisiones considere oportunas sobre el Certamen no previstas en estas Bases
- 14º- Los trabajos no premiados podrán ser retirados por sus autores. En ningún caso se devolverán por correo. Transcurrido el plazo de un mes a partir del fallo, las obras no retiradas serán destruidas.
- 15º- La participación en este Certamen implica la total aceptación y conformidad con las anteriores Bases



Excmo. Ayuntamiento  
de Argamasilla de  
Calatrava



Ediciones C&G

### INMOBILIARIA VENTA:

**Argamasilla de Calatrava: Se vende piso.** 2ª Planta, 230 m2; cinco dormitorios, salón, cocina, dos baños, terraza, ventanas climáticas. Todo exterior. Buen precio. Nuevo a estrenar, con ascensor. Precio negociable. Muy céntrico. Tlf.: 926 477247 · 666 230060; ó se intercambia por otro parecido o similar en cualquier sitio. Llamar tardes.

**Almodóvar del Campo: Se vende casa** en C/ Martín Gutierrez, nº 19. Totalmente reformada, calefacción, aire acondicionado, 130 m2 + 50 en bruto. Tlf.: 696 764491

**Calzada de Calatrava: Se vende Piso Independiente,** sin comunidad, muy amplio, buen precio. Urge vender. Tlf.: 926 875580.

**Calzada de Calatrava: Se vende casa** en bruto. Muy céntrica, dos plantas, 150 m2 por planta. Precio Coste. Tlf.: 926 875580

**Puertollano: Vendo piso** en zona 630, un 1º, salón, tres dormitorios, cocina amueblada, baño, gas natural, aire acondicionado, buena orientación, 30.000 euros. Tlf.: 659 045819.

**Puertollano: Venta de Chalet** en ctra. La Viñuela con casa, 400 m2. y 1.000 m2 de tierra, luz y agua potable de la red. Tlf.: 606 216934.

**Puertollano: Vendo Piso Nuevo,** todo exterior, 4 habitaciones, cuarto de baño, aseo, salón comedor, cocina amueblada, aire acondicionado, calefacción individual (Gas Natural).C/ Asdrubal. Tlf.: 926 414095

**Puertollano: Vendo o alquilo** plaza de garage en Plaza Dr. Fleming (frente Centro de Salud en Avda. 1º de Mayo). Precio asequible. Tlf.: 666 712774 y 926 429239 (Ana).

**Puertollano: Se vende piso,** en C/ Cisneros, 6, salón comedor, 4 habitaciones, baño, cocina, 2 terrazas. Tlf.: 926 425252

**Puertollano: Se vende piso céntrico,** 142 m2, calefacción individual gas natural. Edificio 9 años, como nuevo. Tlf.: 926 4299 10 y 696 024046.

**Puertollano: Vendo piso** 3 dormitorios. Sala de estar. Salón. Cocina y Baño. Ventana Dobles. Calefacción. Tlf.: 926 441196 y 926 477774.

**Puertollano: Se vende casa** de 2 plantas de 148 m2.

Planta Baja: 2 dormitorios, salón, cocina, cochera, baño, patio y cuarto trastero.

Planta alta: 2 dormitorios, salón, salita, cocina, baño, cuarto de estudio y terraza.

Tlf.: 926 426533

### INMOBILIARIA ALQUILER:

**Se alquila apartamento** en Torrevieja-Alicante, a 200 m. de la playa del cura y pº Marítimo, a 250 m. de la playa de los Locos. En toda época del año. Puertollano. Tlf.: 630 388138.

**Se alquila en Ciudad Real,** plaza de garage junto a la calle Mata. Tlf.: 926 424682 y 926 413467.

**Se alquila piso nuevo** en Ciudad Real, junto al rectorado con plaza de garage, piscina y trastero. Tlf.: 926 424682 y 926 413467

**Alquilo apartamento** en la playa de Gandia, con piscina. Tlf. 926 420110

**Se alquila cochera** en Puertollano en calle Ancha, muy amplia y nueva. Economía. Tlf.: 926 431469

### MOTOR:

**Torralba: Se vende citroën ZX** 1.9 turbo diesel, todos los extras, buen estado, 100.000 kms., 2.000 euros. Tlf.: 926 810643 y 666 292458

**Se vende tractor,** seminuevo y generador 15 cabeas. Calzada de Calatrava. Tlf.: 926 875580

**BMW 318 automático,** Full Equipe, Aire Acondicionado, Dirección Asistida, Cierre Centralizado, Alarma, Equipo Stereo Pioneer, ABS, perfecto estado, siempre en cochera. 5.800 euros. Puertollano. Tlf.: 926 430862.

## Tablón de Anuncios

### Cupón anuncios gratis

Envíenos este cupón a: **Ediciones C&G**  
Apdo. de correo nº 10 · 13500 Puertollano

Sección: \_\_\_\_\_

Texto: \_\_\_\_\_

\_\_\_\_\_

\_\_\_\_\_

\_\_\_\_\_

\_\_\_\_\_

Nombre: \_\_\_\_\_

Dirección: \_\_\_\_\_

Teléfono: \_\_\_\_\_

ESCRIBA LOS DATOS CON MAYUSCULAS Y NO OLVIDE PONER SU TELÉFONO DE CONTACTO · ACOMPAÑAR CON FOTOCOPIA D.N.I.

El Mirador, es un nuevo medio de información general y de servicios, que cuenta con formato propio, y está presente como suplemento o sección en cerca de 40.000 periódicos editados por Ediciones C&G, en: Oretania, Apuntes, Salvatierra, Valle Alcudia, Torralbeño, Puertollanero, Lo Mejor del Turismo Manchego y Cuadernos Oretanos.

**Oretania**

Periódico de  
Información Provincial

**2004**

**5 años**

**al servicio de**

**la información**

**1999**

Grupo C&G