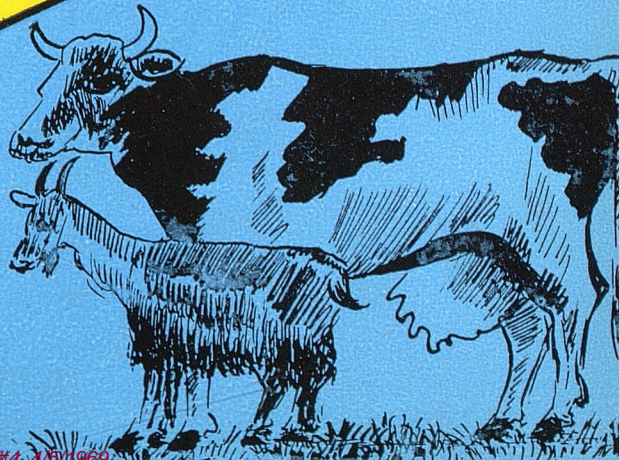
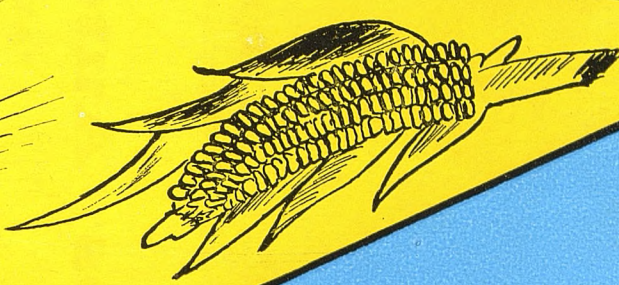


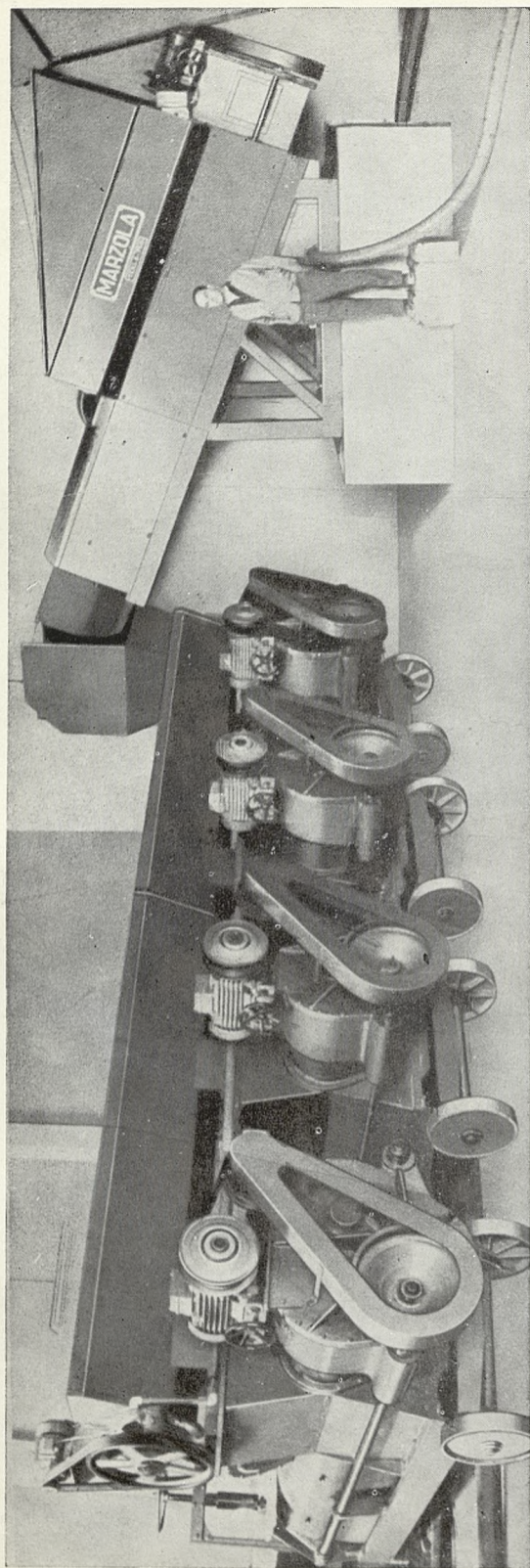
La Pámpana de Baco

1 Mayo 1969

Núm. 4



PERONA



Equipos Automatas **Marzola**

“AUTOPRENS”

Para elaboración de mostos blancos y rosados en régimen continuo.

Para cualquier problema ¡CONSULTENOS! Siempre hay una solución MARZOLA

MARRODAN Y REZOLA, S. A.

LOGROÑO

M. Villanueva, 11 - Teléfonos 21 11 04 - 05 - 06

MADRID - 14

Paseo del Prado 40 - Teléfono 2 39 65 50

LA PÁMPANA DE BACO

REVISTA AGRO - VINÍCOLA

REDACCION Y ADMINISTRACION

Bonillo, 51

Teléfono 171

Dirección Telegráfica LOVINO

SOCUELLAMOS (La Mancha) España

PUBLICACION QUINCENAL

Núm. 4

Mayo, 1^a quincena 1969

FUNDADOR Y DIRECTOR:

José López - Osa Díaz Pintado

ADMINISTRADOR:

Manuel Fco. Moreno Pedraza

REDACTORES:

Manuel Sáez Zafra

Manuel Grande Puertas

Andrés Piqueras Gómez

IMPRENTA:

Excm. Diputación Provincial
de Albacete

Depósito Legal AB. 11-1-1969

Empresa Periodística núm. 524

Autorizada por la Dirección
General de Prensa

Portada de U. Perona

Ilustraciones del Ministerio de Agricultura

SUMARIO

	PÁG.
Editorial	3
Ofertas - VINO - Demandas	4
Situación agraria española	5
Cooperativismo	7
Alemania registra el más alto...	9
Vendimias en mal estado	11
Sección ganadera	15
Actualidad	18
Sucedió esta quincena	21
Mercados de vino	22
Comercio exterior	24
Noticario	27
La agricultura alemana, hoy...	28
Sabe usted que	31
Nuestros pueblos (Villarrobledo).	32
Catálogo de Quesos Españoles	34
Preparando los viñedos	37
Mirando al Firmamento	38
Mercado y servicios	39
Adios, viejo amigo	40
Poesía	42
Que usted lo pase bien	43

Prohibida la reproducción total o parcial de los textos, de no citarse la procedencia

Román Cantarero Serrano

FABRICA DE ALCOHOL Y RESIDUOS VINICOS

Trav. Santa Ana. 23
Telfs. 23 y 58

HORCAJO DE SANTIAGO (Cuenca)

Viticultores, elaboradores y cooperativas vinícolas

Antes de vender vuestros residuos: Consultarme

Heces o lías de palanca

» » » de continua

» » » prensadas en pasta

No les preocupe los kilómetros que nos separen,

tenemos clientes proveedores en todo el país

Sucursales en la provincia de Cuenca

TARANCON:
Fábc. de alcohol
Teléf. 206

FUENTES DE PEDRO NAHARRO
Bodegas de Elaboraciones,
Teléfs. 6, 14 y 17

EDITORIAL

Pasados estos meses amenazantes siempre por la incertidumbre que para el agricultor supone el temor a una tardía helada, ya sin temor podemos augurar una buena cosecha tanto en nuestra zona, vitivinícola cien por cien, como en las del resto de España.

El agricultor ha de vivir continuamente mirando ya al cielo y a la tierra escrutando las nubes, los brotes, los frutos... etc., y cuando sa'e del problema que le supondría una helada tardía, entra de lleno en la época de tormentas que pueden ser causa de un terrible pedrisco. Esta es la vida del hombre del campo y así ha de tomar'a, *luchando*, siempre luchando. Cuando al fin termina de recoger la cosecha, tiene que enfrentarse con el mercado, ese mercado sinuoso y revuelto que supone la ganancia de todo un año de trabajos y temores.

Pero el agricultor es hombre de voluntad firme y sigue en la brecha, trabajador incansable, un año y otro año, dándole a la tierra su vida y desvelos.

Dicen que las pequeñas cosas, acumuladas, forman las grandes empresas, *ésto es la agricultura*, pero ...¿se considera al agricultor tal cual merece? ¿Se le tienen en cuenta todos estos trabajos y desvelos de que hablamos anteriormente? Seamos sinceros y digámonos, aunque sea allá en los más profundo de nuestras conciencias, que no es así, al menos no lo ha sido hasta hace poco, pues decir hombre del campo equivalía a decir "tarugo" o "cateto" o algo por el estilo, valga la expresión. Hoy ya no va siendo así, las puertas de la cultura y de la formación técnica se van abriendo para todos en una igualdad de oportunidades, aunque sea modestamente, pero a pesar de que se está haciendo todo lo posible por la promoción del hombre del campo, no basta con esto, hay que abrirle el corazón y suavizarle ese camino tan lleno de obstáculos para sus sencillas maneras de actuar, fruto de su continua vida trabajando la tierra.

Nuestra revista está al servicio del agricultor, por ello, no debe extrañarle a nadie de que a él vayan dedicados todos nuestros buenos deseos de bienestar y superación, en el orden moral, social y económico.

La tierra es la principal fuente de riqueza de una nación, pero si nouviéramos esas manos morenas y callosas que la trabajan y la miman, no tendríamos esos frutos que diariamente consumimos como la cosa más natural, sin acordarnos del *hombre*, ese hombre del campo, que con su esfuerzo diario hace fructificar una y otra vez cada nueva cosecha.

Pensemos en él, al menos cuando lo tengamos delante y tratémosle sencillamente como merece.

OFERTAS - VINO - DEMANDAS

¡ATENCIÓN! LEA: ¡A Vd le interesa!

Con el ánimo de favorecer y fomentar en todo lo que esté a nuestro alcance las relaciones entre nuestros suscriptores, a partir de este número dejamos abierta una nueva sección que titularemos:

OFERTAS - VINO - DEMANDAS

donde Vd, siendo nuestro suscriptor, puede anunciar gratuitamente sus ofertas o demandas, como a continuación le sugiremos en varios ejemplos:

«VENDO, 10.000 arrobas de vino blanco en rama, de 13 grados, sobre camión, pago al contado -o condicionado-, al precio de 44 pesetas grado y hectólitro.

Escribir a: c/..... n°
(.....) .»

«COMPRO, 10.000 arrobas de vino blanco en rama, de 13 grados, sobre camión, para retirar en dos meses, pago al contado, precio: 44 pesetas. escriban a:

..... c/..... n°
(.....) .»

«COMPRO PARA MI FABRICA DE LICORES, 5.000 litros de alcohol rectificado de residuos, ruego precios y condiciones para mercancía puesta en Orense. Dirigirse a:

n°, (.....) .»

De esta forma será mas fácil para todos efectuar sus transacciones, con más oportunidades y amplio campo de operaciones, facilitándose las relaciones comerciales entre compradores y vendedores.

Rogamos que para facilitar la inserción de sus anuncios, éstos deben estar en nuestro poder antes de los días 10 y 25 de cada mes.

Nuestra revista es la primera que crea esta Sección para el Viticultor. Venda y compre a través de "LA PAMPANA DE BACO".

Situación Agraria Española

1. *Clima y producciones.*

Evo'ucionaron los cultivos, en general, con la vegetación algo retrasada, aunque la maduración fue normal. En la primavera, la situación de los cultivos era mejor que la de un año normal. Se efectuaron la mayor parte de las recolecciones sin dificultades importantes. En conjunto, el factor climatológico fue favorable.

La superficie sembrada de trigo fue de 3.950.000 hectáreas, lo que supone una disminución del 8' por 100 en relación con el año anterior. Parece haberse dado, en esta campaña, una sustitución en la superficie triguera (y de leguminosas) en favor de la producción de cebada, que se ha incrementado en un 34,2 por 100 —pasando de 1.525.000 a 2.047.000 hectáreas—. Los resultados de esta combinación de elementos climatológicos favorables, cambios de superficie (y mejoras en las técnicas del cultivo) han sido unas producciones de 54.766.000 quintales métricos de trigo (13,8 quintales métricos/hectárea frente a 13,1 quintales métricos/hectárea en el año anterior), muy por encima todavía del consumo nacional, lo que supondrá la acumulación de excedentes, y una producción de cebada —37.079.000 quintales métricos— que cubre las necesidades nacionales, anulando totalmente las importaciones de este cereal en 1968. Más lento, dada su mayor complejidad, ha sido el incremento en la superficie cultivada de maíz (+8,1 por 100), si bien la producción ha aumentado a un ritmo mayor (+20,5 por 100). La relación entre produc-

ción nacional —14.405.000 quintales métricos— e importaciones (en quintales métricos) —25.000.000— es aún muy desfavorable. Este fuerte desnivel entre importaciones y producción nacional (+210 por 100) debe ser motivo de grave preocupación y ha de procurarse reducir, lo más brevemente posible, tal desnivel. Una buena medida inicial, podría ser, dado los excedentes de trigo, que el maíz sustituyese al primero en zonas de regadío. El cultivo de trigo en regadío, siempre que sea posible otro cultivo alternativo, hay que considerarlo como un despilfarro económico.

En conjunto, la superficie cerealista ha sido superior en 210.000 hectáreas a la del año anterior. Respecto a la producción, ésta ha sido superior en 1.256.900 quintales métricos. Aumentos de superficie y de producción que han exigido la movilización de una gran fuerza laboral que, en caso contrario, hubiera creado un grave problema de paro campesino, dadas las altas cifras de paro rural que se registraban al comienzo del año.

En cifras absolutas, los censos ganaderos de 1968 muestran una relativa estabilidad. En ganado vacuno se ha apreciado un incremento del 2,7 por 100 respecto al año 1967. Un ligero descenso ha aparecido en el censo de ganado equino en sus tres especies. El ganado lanar, después de una década de lenta y continua disminución, ha reaccionado ligeramente en 1968, incrementándose el número de cabezas, especialmente para los animales jóvenes. En ganado porcino se observa un ligerísimo descenso en el número de efectivos, si bien

aparece una elevación en la precocidad de los animales. En gallinas mayores de seis meses, continúa la elevación del censo, habiéndose alcanzado casi los 48 millones de cabezas. Por tanto, si bien se podría hablar de una estabilidad en los censos, conviene destacar su mejora cualitativa (aumento de número de cabezas de aptitud definida, disminución de las de aptitud mixta, mayor precocidad, etcétera).

La producción total de carne ha experimentado un incremento del 5 por 100 respecto del año anterior. Es importante el aumento que aparece en la producción de la especie bovina —debido fundamentalmente a un incremento en el peso canal del ganado sacrificado—. La especie porcina continúa su tendencia ascendente de años anteriores, si bien la tasa de aumento ha disminuido en relación con el año 1967. Ligeros descensos aparecen en la producción de carne de ovino y equino. Consecuencia de la mejora cualitativa apreciada en la cabaña son los incrementos en productos ganaderos. La producción de leche ha experimentado un incremento del 7 por 100 respecto al año anterior. La producción de huevos ha aumentado en 1,1 por 100. Por el contrario, la producción de lana ha descendido paralelamente a la disminución en la composición del censo de ovino.

Consecuencia de estos ritmos de evolución en la producción agrícola y ganadera ha sido un ligero retroceso en el peso relativo del subsector ganadero, en la producción final agraria de 1968 (cuadro núm. 1). Situación que hay que calificar de regresiva y que ha de procurar corregirse en el año actual por ser contraria a la evolución de la demanda interior de alimentos.

2. Precios y mercados.

El índice general de precios percibidos por los agricultores (cuadro núm. 5) se incrementó en 1968, en un 6,3 por 100 respecto a 1967, resultando también superior al correspondiente a 1966. Durante los meses del año el índice se mantuvo a niveles superiores a los de 1967. Los productos agrícolas registraron un notable aumento que se refleja en una expansión del correspondiente índice del 8,2 por 100. La diferencia fue incrementándose a lo largo de los meses, respecto a 1967. Incrementos de precio origen de tensiones sobre los niveles de precios del resto de la economía.

La evolución de los precios en los mercados regulados o protegidos aparece recogida en el cuadro número 3. En conjunto, ha presentado cierta estabilidad, con incrementos medios en cereales-pienso, remolacha azucarera y menor en el precio de aceite de oliva. La sustancial elevación oficial en el precio del algodón nacional no permite determinar si nos encontramos al comienzo de un nuevo salto, hacia arriba, del conjunto de precios de la producción agraria. Salto cuyo impacto inflacionista no sería necesario subrayar.

A partir del mes de junio comenzaron las compras de cebada, por parte del Servicio Nacional de Cereales, al precio de garantía. El mercado libre operaba con precios inferiores, lo que obligó al Servicio Nacional de Cereales a ampliar la recepción de cebada, constituyéndose junto con sus entidades colaboradoras, en el principal adquirente, y forzando a los precios a una gradual mejoría que condujo a que el mercado se mantuviera en el nivel de los precios garantizados (ver gráfico adjunto).

(Continuara)

COOPERATIVISMO

OTROS ASPECTOS DE LAS APORTACIONES A CAPITAL RETENIDO

Decíamos en el artículo correspondiente al número anterior que nuestra pretensión inicial era, al hablar del complejo problema de las Aportaciones a Capital Retenido, la de sentar un criterio orientador de las cantidades que anualmente entendemos nosotros deberían hacerse, bajo este concepto en las Cooperativas Agrícolas y fijándonos muy concretamente en las Bodegas, para intentar seguir las directrices de una cuidada administración en orden al buen funcionamiento financiero de cada entidad; con ello, se trata de dar un poco de luz a la enorme confusión y diversidad de criterios existentes actualmente, amparados bajo los buenos resultados que hasta el momento ha dado la fórmula que proponíamos y que es sin lugar a dudas la más extendida.

Mediante la aplicación de tal criterio se persigue fundamentalmente la obtención a lo largo de todos los ejercicios económicos de lo que podríamos llamar un equilibrio presupuestario o lo que es lo mismo, la igualdad entre las cantidades que se pagan en ese año por plazos vendidos de máquinas o bienes inmuebles adquiridos y que constituyen el patrimonio de la Cooperativa, con las que se ingresan en el mismo período por los asociados, proporcionalmente al valor de los productos

aportados por cada uno de ellos, o lo que es lo mismo dicho en términos contables, supuesto naturalmente el equilibrio entre activo y pasivo, el incremento del Capital Retenido habrá de ser igual a la suma de las bajas que experimenten las Cuentas de Acreedores y Proveedores, puesto que de esta forma iremos haciendo cada año transferencia del Activo, de las terceras personas a los propios socios.

Claro que expuesto así de sencillo, el problema pierde teóricamente su condición de tal y queda totalmente claro, pero lamentablemente lo que sucede en la práctica es que las cosas no se producen con precisión tan matemática y cada año y en cada lugar, aún cuando se eligiera este sistema, se presentarían y de hecho sucede a cada momento innumerables dudas, algunas de las cuales vamos a enumerar sin pretender agotarlas todas, sino simplemente a título de ejemplo, indicando a nuestro criterio la forma de enfocar cada una de ellas.

Nos encontraremos, con que si expusiéramos esta fórmula a los agricultores asociados a cualquier Cooperativa, inmediatamente nos harían las siguientes preguntas:

1.ª ¿Si tenemos que reunir una misma cantidad todos los años los mismos socios, qué

pasará cuando las cosechas vengan mermadas?
... que tendremos que dejar todo el valor de
nuestros productos para pagar la Cooperativa.

2.^a ¿...y suponiendo que las cosechas ven-
gan todas más o menos buenas qué pasará con
el socio que o bien al principio o bien al fi-
nal varíe el volumen de los productos apor-
tados, por ejemplo aportando una pequeña can-
tidad durante el período de tiempo que duren
las aportaciones y aumentándola al término de
las mismas o al contrario...? y se contestarán
ellos mismos, "nada, que siempre habrá unos
perjudicados y otros beneficiados".

3.^a ¿... y cuando haya de hacerse amplia-
ciones en las instalaciones, por aumento de
las propias cosechas. o cuando estas amplia-
ciones obedezcan a entrada nuevos socios, etc.
y así un sin fin de cuestiones de todo tipo, que
dan ya de momento una idea de la enorme
complejidad a que hemos aludido en diversas
ocasiones, porque aparte de todo esto estarán
las interpretaciones del interés a fijar a tales
aportaciones, que la Ley reconoce y autoriza;
la transmisión de estas aportaciones especial-
mente en casos de herencia, un tanto indeter-
minados y así podríamos seguir hasta un ele-
vado número de situaciones.

A toda esta serie de obstáculos, a su enu-
meración y a su afán quizá en exceso minucio-
so de aclararlos y sentar de una vez para siem-
pre la norma a seguir para poder esquivarlos de
la mejor forma, se nos podrá decir en pura y
simple oratoria, que no se puede ni se debe
aquilatar tanto en unas Entidades que por de-

finición son económico sociales y por lema
"unos por otros" que la estricta aplicación de
estos principios son medidas suficientes para
poder limar por sí solos esos "pequeños" de-
fectos; pero volvemos a repetir que en la prác-
tica no son tan pequeños esos defectos sino
que en gran número de casos son ingentes es-
collos que se oponen al buen entendimiento en-
tre los propios socios y por consiguiente en-
tre éstos y la Cooperativa.

Precisamente esta falta de tratamiento de
los problemas hasta en el mismo origen de sus
causas, es la que se deja sentir tremendamente
en la mayor parte de las publicaciones y aún
de cursillos, y es por eso por lo que es más
difícil y al mismo tiempo más dispares las
soluciones aplicadas; esto es lo que nos pro-
ponemos hacer aquí, dentro —naturalmente de
la modestia de nuestras opiniones— hecho to-
do sin pretensiones dogmáticas sino en amplio
y abierto diálogo con todos aquellos cuantos
lectores deseen intercambiar con nosotros sus
puntos de vista, dado que siempre del inter-
cambio de opiniones, ha salido importantes
conclusiones, cuando todo se hace con afán de
escarecer dudas que nos abran a nuestro que-
hacer de cada día, nuevos caminos.

Todo el planteamiento antes expuesto nos
irá sirviendo de base para el desarrollo de nue-
vos y minuciosos comentarios, dedicados de
una forma preferente a todos aquéllos que de
una u otra forma viven a diario los problemas
de estas Cooperativas.

M. de Roba Fuerte

AL DIRIGIRSE A NUESTROS ANUNCIANTES,

ROGAMOS HAGAN MENCION A LA REVISTA.

Alemania registra el más alto porcentaje en la importación del «Sherry» en relación con el año anterior.

Don Manuel Gil Luque, nos habla de la gran "Semana Verde", a su regreso de Berlín.

Finalizada la gran "Semana Verde" de Berlín, en la que tan importante papel ha jugado un año más el "Stand" de Jerez, nos hemos apresurado a visitar a don Manuel Gil Luque, vocal nacional del Sindicato de la Vid, y como tal, miembro del Consejo Regulador de la Denominación de Origen Jerez-Xerez-Sherry, celoso enamorado de las ferias de Alemania e inveterado expositor, Preocupado con un cartapacio de notas por delante, ordenando las estadísticas de exportación a los países consumidores le hemos sorprendido en su mesa-despacho, concediendo un margen a su laboriosa dedicación para atender nuestra misión informativa con su peculiar gracejo y simpatía. El señor Gil Luque nos presenta a su primogénito, un chaval de 21 años, de desarrollada contestura física, que nos recuerda los tiempos boxísticos del autor de sus días, —capítulo del que trataremos en próxima oportunidad—, incorporado al negocio de exportación de su papá, una vez finalizados sus estudios. El muchacho nos sirve una copa al tiempo que hilvanamos el orden de la entrevista.

—La "Semana Verde" de Berlín en su edi-

ción de 1969, ha sido brillantísima, —empieza diciéndonos nuestro interlocutor—. Feliz culminación de esta gran feria internacional, fue sin duda la solemne recepción que se ofreció a Prensa y autoridades en el Hotel Schweizerhof, a la que asistieron destacadas personalidades del Ministerio de Comercio español, de Economía alemán, corresponsales de Prensa germanos y de muchos países de Europa e Iberoamérica.

—¿Qué calificación comercial tiene asignado el Sherry en el país alemán?

—La popularidad del Sherry, que antes sólo se conocía de oídas, lo demuestra prácticamente el que en hoteles de gran lujo entregan al viajero una especie de ticket de bienvenida que les da opción a desgustar en el bar una copa de whisky escocés, coñac francés o Sherry, prefiriéndose siempre el vino de Jerez en un porcentaje sumamente alentador.

—Se dice, hablando concretamente del pabellón español, que ha aumentado este año el número de visitantes, ¿no?

—Sí, desde luego. Ha habido más afluencia de visitantes que ningún año y concretamente en el stand de Jerez, donde en algunos momentos la aglomeración de público era impresionante, formándose colas interminables ante el venenizador, nuestro popular Pepe Ortega, obligado a hacer verdaderos milagros para atender tanta demanda. Mención especial hay que hacer del éxito obtenido con la innovación de este año de ofrecer tapa española, — Paella, riñones al Jerez y la famosa tortilla de la tierra,— debilidad esta última de las bellísimas alemanas.

—¿A qué se debe esta iniciativa?

—Esta iniciativa como todas las que comprenden la organización del pabellón de Jerez, se debe a nuestro Consejo Regulador, siempre pendiente de la mejor promoción de nuestro mundialmente famoso Sherry, entre las que también cuenta la conseguida colaboración de los aceituneros sevillanos que han aportado tan rico aperitivo a la feria de este año, haciendo más grata la degustación del Jerez en el país alemán.

—¿Ha mejorado la estadística de importación del Sherry en Alemania en relación con el año anterior?

Pues sí. El año 1968 ha experimentado un incremento sobre el anterior de 4.951,73 hectólitros, que representa un 45,24%, el porcentaje más alto de Europa, exceptuando Noruega que incrementó un 68%.

¿Superó a Gran Bretaña?

Gran Bretaña e Irlanda han tenido menos porcentaje, sólo un 11,50% aunque a pesar de ello, siga ostentando el liderato del consumo del Jerez. 426.342,90 hectólitros que equivale

al 63% de las exportaciones totales.

—Siguiendo este comentario estadístico, ¿qué calificación presenta Jerez en el Mercado Común?

—El segundo país entre los seis, ya que Holanda importó 121.729,74 hectólitros.

—¿Qué ambiente tiene nuestro brandy en Alemania?

—Cada día gusta más el brandy español. Conozco bastante firmas comerciales que han cambiado definitivamente el de otras procedencias por el nuestro. Creo sinceramente y así lo he reiterado al Consejo Regulador y a las autoridades españolas, la conveniencia de incrementar la propaganda y lograr un trato más favorable por parte de las Aduanas de Alemania. Cuando esto se consiga, el brandy español, concretamente el de Jerez, tendrá en este país un consumo insospechado.

—¿Alguna anécdota don Manuel?

—Un grupo de deportistas con la indumentaria propia del equipo se presentó en el stand, y en el chapurreo español en vez de decir que eran deportistas de primera categoría, como pretendían explicar, decían “deportivo de primera calidad”. Naturalmente el “maitre” entendió que pedían Fino Deportivo, un sherry que concurre a todas las exposiciones y que como exclamara Salvatore Leggio del pabellón italiano y asiduo concurridor a nuestro stand, es más famoso que Garibaldi. “Bueno vino y bella alemana, lo mejor de la verde semana”.

Pues venga “bueno vino don Manuel”. Las copas se alzan, y “finit”.

Diego de Campoy
(DEL DIARIO ESPAÑA)

Vendimias en mal estado

Por Carlos Eslava MURUZABAL

(Enólogo)

En la mayor parte de nuestro país, la vendimia viene a realizarse del 20 de septiembre al 20 de octubre, comienza normalmente en los primeros días de otoño. En estas fechas suele ser característico que aparezcan las primeras lluvias tras el largo y seco verano. Las uvas se encuentran ya sazonadas o maduras. Por su naturaleza este fruto es delicado, muy acuoso y dulce. Las lluvias —a veces continuadas— y la agradable temperatura reinante en esas fechas y sobre las cepas super-cargadas, originan la invasión de diferentes mohos que encontrando el medio favorable se desarrollan en las uvas, mermando las cosechas considerablemente, en peso y sobre todo en calidad.

Cuando se presentan las vendimias en todas condiciones, se deben tener en cuenta para el proceso de fermentación del fruto. Estas uvas llegan a veces a la bodega fermentando, infectadas por multitud de micro-organismos, todos perjudiciales para iniciarse así la fermentación. Estas uvas deberían de ser tratadas en el mismo vehículo que los transporta a la bodega, con un riego de agua sulfatada o

bien un espolvoreo de metabisulfito potásico. Tanto el sulfuroso líquido como el metabisulfito, son productos que tienen las propiedades de antiséptico y antioxidante, que aunque no llegue a eliminar la totalidad de los micro-organismos, al menos los deja en parte inactivos, y destruye los oxidosos tan abundantes en uvas podridas.

El mosto resultante de estas uvas suele ser más denso acusando en el pesamostos grados de dulce que no son reales.

Es preciso para lograr algunos resultados, si no muy buenos, al menos satisfactorios, hacer un desfangado enérgico que consiste en dejar el mosto en los depósitos totalmente llenos y adicionar anhídrido sulfuroso a razón de 35/40 gramos por Hl. Naturalmente este mosto no iniciará la fermentación en unos días y guardará despojado de impurezas como si estuviera filtrado. Transcurridas de 24 a 36 horas, puede ser suficiente tiempo para sacar el mosto limpio y tras una enérgica aireación se pasará a recipientes limpios y desinfectados

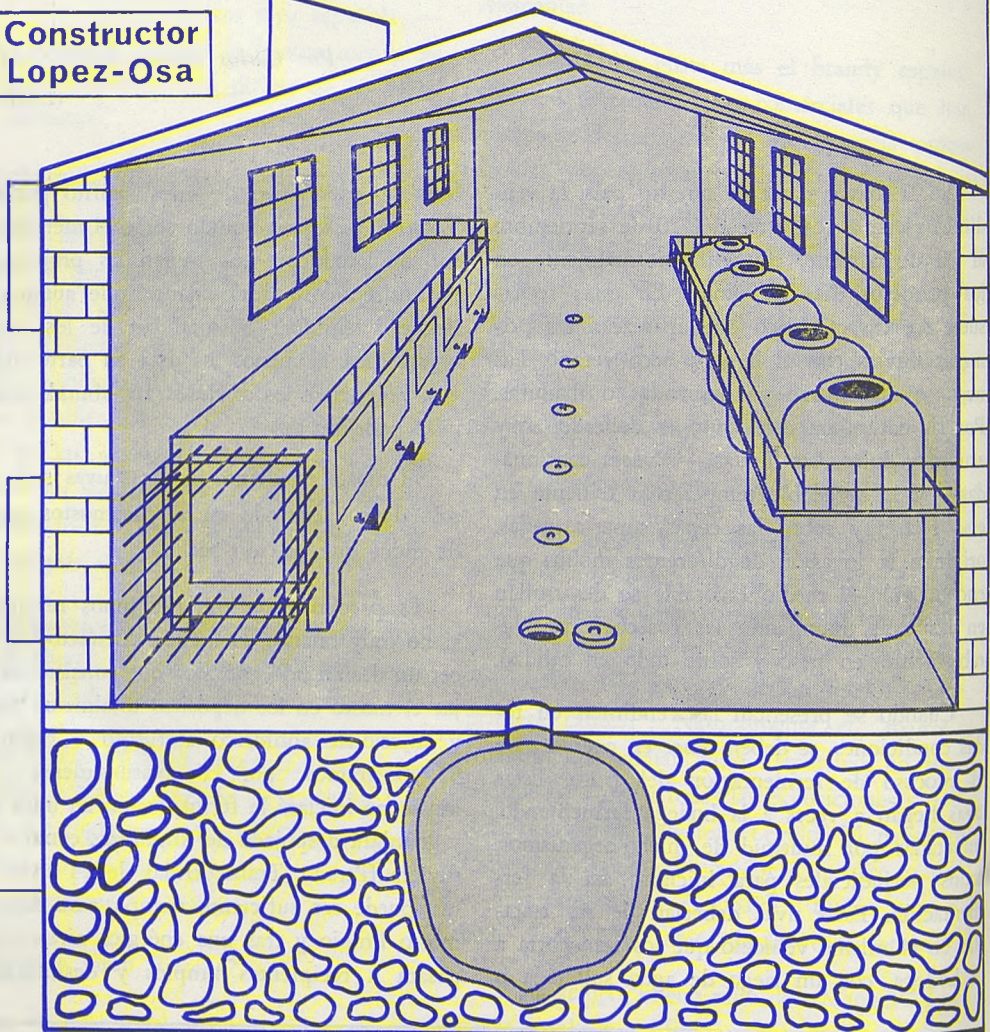
«La Voz de la Mancha» - Emisora Sindical.

La Emisora de las cuatro provincias manchegas.

Socuéllamos

Construcciones López-Osa

Constructor
Lopez-Osa



BODEGAS, NAVES, TINAJAS Y DEPOSITOS.

Apartado - 21 Teléfono 171.
Socuéllamos (La Mancha)

para que inicie la fermentación. Es posible —sobre todo en los primeros días—, que el mosto despampado tarde en iniciar la fermentación, esto no debe preocupar al bodeguero.

En el fondo de los depósitos que hayan servido para el desfangado de los mostos, quedarán grandes cantidades de turbios, por lo que es aconsejable reunir todos en uno o varios depósitos y adicionar nuevamente sulfuroso o metabisulfito a razón de 10/15 gramos por Hl. (si es metabisulfito la cantidad que se debe emplear será justamente el doble). Transcurridos 3 ó 4 días se vuelve a sacar la parte limpia de mosto, pasando a fermentar y las

heces que quedan se pueden prensar mezcladas con orujos o bien pasarlas a los pozos de orujo.

Los mostos resultantes de uvas fuertemente atacadas por mohos, suelen ser pobres en sustancias nitrogenadas, ya que en gran parte han sido consumidas por éstos. Es muy interesante tener en cuenta esto, ya que las levaduras necesitan algunas cantidades de nitrógeno para poder multiplicarse y terminar felizmente la fermentación dejando los virus totalmente secos. En estos casos la adición de un poco de fosfato amónico ayudará a solucionar el problema.

Cuatro provincias.

Cincuenta y tres ciudades y pueblos.

Más de dos millones de oyentes, conocerán sus productos si confía su publicidad a

«La Voz de la Mancha» - Socuéllamos

COMERCIAL QUIMICA

Drogas - Productos Químicos.

Insecticidas - Material de Laboratorios Enológicos

Representación de toda clase de maquinaria vinícola.

MARTINEZ VILLENA, 8 - TELEF. 21 34 91 - ALBACETE

AL DIRIGIRSE A NUESTROS ANUNCIANTES,

ROGAMOS HAGAN MENCION A LA REVISTA.

INDUSTRIA DEL PLASTICO

¡COBOPLA!

Fabricación de bolsas de politeno en todos
los tamaños y formas.

Sacos de gran contenido.

Láminas y lonas para la industria y agricultura

OFICINAS: Hernando de Perona, 8

FABRICA: Pi y Margall, s/n.

Teléfs. 196 y 406 - Apartado 62

LA RODA DE LA MANCHA

(ALBACETE)

VANGUARD

- * Hormigón moldeado
- * Pavimentos de terrazo
- * Viguetas pretensadas
- * Cubiertas y Bovedillas

OFICINAS:

Batalla del Ebro, 9 - Teléfonos: 284 y 499 - Apartado, 16

SOCUELLAMOS (CIUDAD REAL)

EL CERDO

Por Angel Carrascal (Veterinario)

NADERA SECCION GANADERA SECCION GANADERA SECCION GANADERA SECCION GANAD

ENFERMEDADES DEL CERDO PRODUCIDAS POR VIRUS

Aparte de las enfermedades que ya hemos descrito en anteriores números, hay otras muchas producidas por bacterias que no citaré por ser menos corrientes, y que se dan en otros animales también.

Ahora empezaré por enfermedades del cerdo producidas por virus, entre las que tenemos

como más importante, la peste porcina, que es una enfermedad contagiosa e infecciosa, producida por un ultravirus, que se presenta muy a menudo en el cerdo. Antiguamente existía la creencia de que el "Mal Rojo" y la Peste eran la misma enfermedad, hasta que estudios posteriores de hombres de

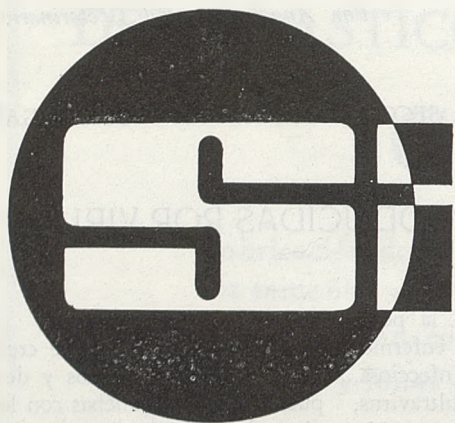
ciencia las diferenciaron.

El virus de la peste, se creía eran residuos de bacilos y después de muchas pruebas con los virus de varias naciones se llegó a la conclusión de que era otro agente transmisor, ya que eran todos iguales y sólo se encontró una diferencia más tarde con el de la peste africana, que es otra enfermedad distinta, aunque parecida.

La infección por vía digestiva es debida a los alimentos y bebidas contaminadas con residuos de cerdos enfermos, como heces, orina, lágrimas, saliva y restos de cerdos enfermos, que a su vez se han contagiado de los jabalíes. Por las heridas de la piel, nariz y ojos, también puede penetrar el virus, como igualmente de camas contaminadas, camiones, vagones y sacos de piensos; de las ratas y de los encargados de cuidar cerdos.

En esta enfermedad hay también tres formas: la aguda, que como en las otras, lo más importante es la fiebre, que es el primer síntoma y se conserva hasta la agonía, entonces desciende por bajo de la normal. Los enfermos se separan de los sanos con tristeza, disnea, tos, mucha sed, estreñimiento y vómitos. Los cerdos siguen acostados





- estudios, proyectos y presupuestos para instalaciones parciales o completas de bodega de vinos y bebidas
- accesorios para depósitos de hormigón, acero revestido, acero inoxidable, plástico, etc...
- tuberías especiales para vinos y bebidas.
- homogeneizadores para cualquier volumen de líquido.
- automatismos y centralizaciones de mandos con señalización de operaciones por sistemas de control óptico, acústico, etc. .
- componentes e instalaciones de termotratamiento (frio-calor) para bebidas, bases o derivados, vinos, etc.
- instalaciones recuperadoras de aguas de refrigeración.

S

I ESTA VD.

I

INTERESADO POR NUESTRO ASESORAMIENTO

N

RATUITO Y NUESTRAS ESPECIALIDADES,

E

ENVIENOS ESTA HOJA CON SU

N

OMBRE Y DIRECCION COMPLETA

A

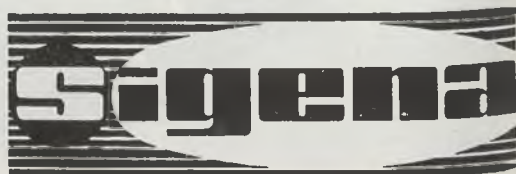
FIN DE SER INMEDIATAMENTE ATENDIDO.

Nombre:

Dirección:

Población:

Teléfono:



S. A. SIGENA - General Perón, 2, 8.º d. - Teléfono 254 63;41;- MADRID-20

dos en los días siguientes con el hocico entre la cama y un progresivo adelgazamiento. Aparecen visiblemente signos nervioso con convulsiones y hasta parálisis. Aparecen manchas en la piel, pequeñas que luego se agrandan y se unen poniéndose toda la piel de color violáceo. Tienen conjuntivitis purulenta, lo mismo que la secreción nasal. Casi al tiempo, manifiestan diarrea con algo de sangre. En esta forma están de tres a seis días, a veces las menos, pueden disminuir los signos de la enfermedad, empiezan a comer, se recuperan y se salvan. Otras veces se agravan todos los síntomas y mueren.

La forma sobreaguda, según su localización, puede ser respiratoria, intestinal o mixta. En la primera tienen tos, mucosidad purulenta o pleuroneumonía. En la intestinal aparece inflamación de la boca y faringe, que hacen que no pueda tragar, vomitan, tienen estreñimiento y diarrea muy abundante. En la mixta, se suman los signos de las dos anteriores, agravándose en un período, todo ello de seis a diez días.

En la forma crónica, los síntomas de las anteriores se estabilizan, siguen adelgazando y

terminan con la muerte después de quince días a un mes.

Hay complicaciones en la peste, originadas por agentes bacterianos que agravan la enfermedad, produciendo otras lesiones ajenas a las del virus. Entre dichos agentes, se encuentran como más importantes, pasterelas y salmonelas.

Los cerdos que tienen un ataque de peste o cólera y se salvan, tardan en reponerse, quedan flacos, se les atrofia la piel y los músculos. Los que curan son un peligro permanente durante mucho tiempo, porque expulsan productos del virus con los excrementos y hay que tenerlos separados. Lo mejor sería sacrificarlos siempre, para no tener portadores de virus, que sigan contagiando.

Para prevenir esta enfermedad, es necesario la suero-vacunación, antes de que haya en una pira algún enfermo. La inmunidad con suero y virus se llama activa, porque el suero preserva en parte y el virus le hace reaccionar, dándole una inmunidad eficaz y de duración. Si inyectamos o vacunamos con un suero solo, se llama inmunidad pasiva porque el animal no reacciona y no es duradera. Hay muchas clases de vacunas, que

han ido mejorando con el tiempo y cada vez son más seguras, más eficaces y más cómodas de aplicar.

Los ganaderos, así como aquéllos que crían un sólo cerdo deben mejorar las condiciones de vida de los animales, tener mucha higiene con ellos, limpiar, encalar y desinfectar bien sus porquerizas, procurar no pasen frío ni calor, que respiren aire puro, tengan aguas limpias y puras, evitarles las moscas y las ratas. Así no sólo evitarán esta enfermedad, sino otras muchas también.

Si aparece la enfermedad en una pira, hay que hacer una desinfección a fondo, limpiando y quemando todo minuciosamente, al menos lo que haya tenido contacto con algún animal muerto o enfermo; por mucho que se barra siempre queda alguna parte que será lo suficiente activa como para producir la peste.

Tenemos muchos desinfectantes en el comercio; pero no todos son muy eficaces. Un buen desinfectante, a la vez que barato es la solución de sosa, con cinco partes de sosa por ciento de agua, combinado con la lechada de cal a la misma proporción, pero recién preparada.

II

Parece que el más urgente de los problemas que el estado actual de la vitivinicultura plantea es el de la regulación de los mercados del vino y, con él, el de la ordenación de emergencia de las nuevas plantaciones de vides, terminando con esta absurda prohibición, que dura ya tres años, que a todos perjudica sin beneficiar a nadie ni a nada.

Después de dos cosechas consecutivas de vino escasas, tras dos excedentarias anteriores y otras de variable signo, parece que hay que convenir —pese a la sesuda y grave opinión de algunos sabios— en que no puede hablarse de excedentes permanentes de vino en España.

Lo normal, en las cosechas de uva, como en todas las cosechas agrícolas, es su enorme desigualdad a través de los años y aún con las mismas superficies, frente a la rigidez del consumo, noestático, pero de más lentos movimientos y tendencias. Por ello nació el F.O.R. P. P. A. en España tras las huellas del F. E. O. G. A. del Mercado Común, y de sus casi homónimos francés e italiano, al fin de centralizar la regulación del comercio de los productos agrícolas tan de primera necesidad y tan propensos a las especulaciones del mal comercio regulación que, en la mayor parte de las producciones, ya se venía practicando por una gran variedad de comisiones interministeriales aisladas con poca o ninguna conexión y coordinación entre sí.

La regulación del mercado del vino, ha fallado últimamente por esta falsa apreciación de la permanencia y la constancia de las cosechas excedentarias de uva en España. Se ab-

sorbieron excedentes de vino en su día. Pero al transformarlos en alcohol, por la escasez de envases y la dificultad de su conservación, se renunció a la constitución de los necesarios "stocks" estratégicos precisos para normalizar mercados y precios en épocas de escasez, que se juzgaron improbables. La venta en estas fechas de existencias anteriores, compradas a menor precio, produciría ganancias. Comprar entonces excedentes sin fácil salida posible e importar ahora, a alto precio, supondría dos pérdidas.

Con alcohol de reserva puede actuarse en los mercados de alcohol, y aún levemente en los del vino al abrir o cerrar la pequeña salida para este artículo, que son sus distintas clases de destilación. Pero si la escasez es fuerte y lo que decididamente falta es vino para el

¿Sobra vino

consumo directo, entonces la reserva de alcohol es inútil porque, con él, no puede hacerse vino sano y potable. El mercado del vino se regula con vino. Y también con mostos concentrados —conservados fácilmente y en volumen reducido—, si previamente se hubieran preparado y almacenado, en gracia a la facilidad de hacerlos fermentar y convertirlos en vino en cualquier momento.

Creemos, pues, que si se quiere abordar la regulación del mercado de vinos en el futuro no habrá más remedio que prepararse para

almacenar existencias estratégicas de vino y concentrando mostos cuando haya excedentes —que los habrá— y cuidando su conservación en grandes masas y envases que, aún tratándose de vino, no es imposible ni mucho menos. Costoso, pero menos, seguramente, que malbaratar “stocks” sin salidas o meterse en importaciones o arruinar, en breve plazo, la producción, industria y comercio de una rama importante de la economía del país por falta de intervención en los mercados.

Y si no hay excedentes permanentes de vino huelga, pues, pensar que sobra superficie en el cultivo de la vid. ¿A qué, pues, esta empecinada y drástica prohibición de nuevas plantaciones, que dura ya tres años, tal vez con la pícara intención de ir reduciendo su extensión al no permitir siquiera la sustitución

faltas o marras que se producen normalmente todos los años en todas las parcelas.

Tenemos en España el índice más bajo de consumo de vino, por habitante y año, de todos los países productores de Europa, aún con las mejores calidades y precios del mundo. Aquí el vino es la más barata de todas las bebidas —más aún que el agua mineral—, a excepción, casi solamente, del agua del grifo. Y no es cierto que las gentes se aparten de él por esnobismo. No se bebe más vino aquí, en síntesis, porque no se cumplen las disposiciones legales promulgadas al efecto. Porque el vino barato suele ser malo y adulterado en los puntos de consumo. Si se quiere beber vino barato y a granel nunca se sabe lo que se va a beber. Y el vino bueno, tipificado, embotellado y de marca es, por contraste, demasiado caro en estos mismos sitios, por unos acostumbrados, pero ilegales e inadmisibles márgenes comerciales que llegan, a veces, al cuatrocientos o al quinientos por ciento de su precio en origen.

En la producción, los vinos son, generalmente, buenos. Y las elaboraciones en masa de las cooperativas y grandes empresas —ya muy numerosas en el país— con personal técnico eficiente, han supuesto un gran avance no sólo en las calidades, sino en la unificación y homogeneidad de tipos.

Vemos, pues, fácil el incremento de nuestro consumo interior de vinos en cuanto se tienda levemente, siquiera, a imponer —como manda el Estado—, una adecuada y limpia comercialización.

en España?

Por José POZUELO

Presidente del Grupo Nacional de Viticultura en el Sindicato de la Vid

de marras o la de parcelas enteras que se destruyen fatalmente por enfermedades y vejez todos los años? ¿Y cómo puede hablarse de importar vino en estas condiciones? ¿A qué?

Se debería haber mantenido siempre la facultad de reposición. Y nunca es demasiado tarde. La autorización de plantar las mismas extensiones de vides que se arrancaron por vejez o enfermedad para un término municipal, para los socios de una misma Cooperativa vitícola o, más rigurosamente, si se quiere, para un mismo propietario. Y desde luego, las

Y mucho más si se actuara lo suficiente para lograr la creación de grandes empresas—corrigiendo el minifundismo del comercio actual— que permitiera presentar dos o tres tipos de vino corriente, decente y popular, siempre con el mismo aspecto y envase, al mismo precio en todas las tiendas de todas las esquinas de todas las ciudades o aldeas del país. Sin perjuicio, claro está, de conservar la gran gama y la rica variedad de nuestros estupendos vinos regionales y de marca.

Otra vía de salida para los productos de la vid, en el consumo interior, es la de los jugos, zumos y concentrados. El mosto de la uva, con más calorías que la leche y, por cualidades nutritivas, el alimento más barato del mercado, es algo monótono y dulzón al paladar. Pero, mezclado con cremogenados de fruta más ácidas y sabrosas, es delicioso, nutritivo y sano, con vitaminas y sales convenientes en gran profusión. Con carbónico o sin él, agradable, higiénico y hasta medicinal en extremo. Lo dicen los médicos. Los detalles de su fabricación y conservación no ofrecen hoy dificultad alguna a juicio de los técnicos, aún en su aspecto económico.

Lo mismo sucede en cuanto a los mostos concentrados útiles como edulcorantes, baratos, de gran poder nutritivo y agradable al paladar así como materia prima, en todo momento, para elaboración de vinos con el agua y las levaduras convenientes. Producto, además, típico para exportación y países consumidores de vino y sin viticultura posible.

El vino ha sido, por otra parte, y desde siempre, uno de nuestros tradicionales artícu-

los de exportación. Es — y lo será siempre, como dijimos— acaso el producto más competido de nuestra economía por precio y calidad. Es cierto que encuentra fronteras endurecidas, altas barreras aduaneras y una gran e instrumentada competencia en los mercados internacionales. Pero también lo es que está considerado como un artículo noble y de gran aprecio entre los consumidores de toda Europa y aún en los países de grandes producciones.

Exportamos vino, pero poco. La ampliación de este comercio no será fácil, pero tampoco imposible. Otros países, con peores precios y calidades, exportan más que nosotros. Sus procedimientos no son ningún secreto. No siempre es cuestión de primas menos fáciles para nuestra débil economía. Suelen ser: tesón en las negociaciones comerciales y buena organización del sector. Elementos descuidados aquí de siempre, como es sabido. A este respecto, puedo únicamente decir, por mi cuenta, que las noticias que me llegan de pequeños envíos de vino a amigos residentes en Inglaterra y Bélgica son que, después de todos los elevados gastos de transportes y aduanas, quintuplicando el precio del artículo en origen resulta en su precio la tercera parte de los caldos de otra procedencia con cualidades similares y aún peores.

Estos son, a nuestro juicio, los campos más fáciles, y de urgente actuación, para comenzar a encarrilar los agobiantes problemas actuales de nuestra vitivinicultura. Después podría venir todo lo demás.

(De Lanza)

En la pasada quincena decíamos, que había un poco de paralización, de incertidumbre, en el mercado vinícola, la cual continúa en todo el país, aunque los precios siguen sin variación y en alguna zona han descendido 0'50 pesetas en hectógrafo.

De buenas fuentes nos informan de las existencias actuales, que son:

Blancos: 20 por 100 de la total cosecha.

Tintos: 35 por 100 de la total cosecha:

luego, cabe pensar en que los blancos tienden a mantener el precio actual, sin riesgo, y los tintos, aunque con un poco más de existencias, en proporción, no es exagerada la cantidad.

Nuestra opinión, rigiéndonos siempre por la información que tenemos de nuestros corresponsales, es buena, ya que lo único desagradable que puede ocurrir, es que sobre tinto doble pasta, para que los claretos mantengan el mercado. Entonces, nuestro consejo es: que la próxima campaña dediquemos menos uva a los doble pasta o tintoreras.

No hay que dejar de ver la presión que hace en el mercado la especulación, que tan pronto absorbe el vino que sale a la venta, como vende su stop existente, dando motivo a que una operación corra de agente en agente y plaza en plaza, percibiéndose una sensación de abundancia, o falta que en realidad no existe. Algo así está ocurriendo actualmente, por tanto no debemos alarmarnos, sino dejar que pase la tormenta y las aguas —en este caso el vino— vuelvan a su cauce.

GOBIERNO CIVIL DE LA PROVINCIA DE CIUDAD REAL.

Plantaciones clandestinas de viñedo, inspección, vigilancia y sanciones.

Estando vigentes el Decreto-ley de 28 de octubre de 1967 y la Orden de la Presidencia del Gobierno de 27 de noviembre del mismo año, publicado el primero en el B. O. de esta provincia, correspondiente al 3 de enero de 1968. En la nota que con este motivo hizo pública, en la misma fecha, la Jefatura Agronómica Provincial indicaba tal prohibición y se recordaba, que a los infractores les serían impuestas con el máximo rigor, las sanciones previstas en la legislación vigente, que oscilaban, como mínimo, entre cinco mil y diez mil pesetas, por cada hectárea plantada clandestinamente, en secano o en regadío, respectivamente.

A pesar de todo lo anterior, este Gobierno Civil, tiene conocimiento de que algunos agricultores de la provincia hicieron o están haciendo caso omiso de las disposiciones referidas, en uso de las facultades que tiene concedidas, ha dispuesto:

1.º Ordenar a la Jefatura Agronómica Provincial que proceda sin pérdida de tiempo y con todos los medios adecuados de que disponga, a la inspección de las zonas sospechosas de incumplimiento; tomando la debida nota de todos y cada uno de los casos que compruebe, incoando seguidamente los expedientes reglamentarios, con propuesta de las sanciones previstas en las disposiciones ya aludidas.

2.º Encomendar a las Hermandad Sindicales de Labradores y Ganaderos, de los términos municipales afectados, que el personal de la Jefatura Agronómica conceda cuanta ayuda solicite para el más eficaz cumplimiento de la misión que se le ordena.

3.º Que los señores Comandantes de Puesto de la Guardia Civil, dentro de sus respectivas demarcaciones, con las fuerzas a sus órdenes presten su colaboración, cuando les sea solicitada, al personal encargado de este servicio por la Jefatura Agronómica Provincial.

4.º Hacer público, para evitar males mayores a los posibles infractores en potencia, que este Gobierno Civil impedirá en lo sucesivo, con todo el peso de su Autoridad las infracciones a la vigente legislación sobre esta materia.—Ciudad Real, 18 de abril de 1969.—El Gobernador Civil, José María Roger Amat.—Texto extractado.—*Boletín oficial* de la provincia, número 49, de 23 de abril de 1969.

M E R C A D O

ORIGEN	Blanco Rama	Tinto Rama	ORIGEN	Blanco Rama
	Pesetas	Pesetas		Pesetas
ALAVA				
Eliciego		56	Horcajo de Santiago	43
ALBACETE			Ledaña	44
Almansa	47 Filt.	48 Filt.	Las Pedroñeras	44
La Roda	44	43'50	Minglanilla	44
Ontur		48	San Clemente	44
Villamalea	44'25		GERONA	
Villarrobledo	44'50	44	Zona de Ampurdán	47
ALICANTE			Espolla	
Gata de Gorgos	44'75	45'50	Figueras	
Ibi	44'75	45	Pont de Molins	
Jávea	45	45'50	HUELVA	
Villena		46'50	Bollullos par del C.	
BADAJOS			Rociana del Condado	42'50
Almendralejo	43		ISLAS BALEARES	
Castuera	43		Felanitx	
Los Santos de Maimona .	43		LEON	
Villaf. de los Barros	43		Ponferrada	
BARCELONA			Villamañán	
Artés			Villafraña del Bierzo	
Manresa	47'50		LOGROÑO	
Villafranca del Panadés		46'50	Rincón del Soto	
Villanueva y Geltrú	47'50		Alfaro	
CADIZ			Manjarres	
Jerez de la Frontera	49		Alcanadre	
La Línea	47		Arnedo	
Sanlúcar de Barrameda	16/18 L.		Autol	
CIUDAD REAL			Cenicero	8'75 Lit.
Alcázar de S. Juan	44	43	El Villar de Arnedo	8'50 Lit.
Aldea del Rey	43		MALAGA	
Arg. de Alba	43		Cuevas Bajas	47'50
Campo de Criptana	43'25		NAVARRA	
Calzada de Calatrava	44		Ab'itas	
Daimiel	43'50	43	Cintruénigo	
Manzanares	44	44	Fitero	
Pedro Muñoz	43		Falces	49
Socuéllamos	43'50		La Rúa (Orense)	7 Lit.
Tomelloso	43	43	SALAMANCA	
Valdepeñas	44'50	45	Villarino de los Aires	
CORDOBA			SEVILLA	
Moriles			Pilas	42'50/43
CUENCA			TARRAGONA	
Be'monte	43		Falset	
El Provencio	43'50	44	Bajo Priorato	
Fuente de Pedro Naharro .	43'25	44	Montblanc	
Iniesta		42	Perelló	

DE VINO

ORIGEN	Blanco Rama	Tinto Rama
	Pesetas	Pesetas
Vendrell	48	47
TOLEDO		
Portillo		43/44 F.
Quintanar de la Orden	43	
Gálvez	43'50	44
Dosbarrios	43	44
Sonseca	44	44
VALENCIA		
Pedralba	45	45
Liria	46	50
Utiel	44'50/45	41'50/42
Turis		44'50
Cheste	45	
VALLADOLID		
Pozaldez	44	
ZARAGOZA		
Calatorao		45
Ateca	48	45
Calatayud (Clarete)	48/49	46/47
Ricla	47'50	45

ALCOHOLES

	Ptas.
DESTILADOS DE VINOS	
Almansa	42
Pedro Muñoz	48
Socuéllamos	48'50
Tomelloso	48
RECTIFICADOS DE VINO	
Almansa	38
Cheste	39
Pedro Muñoz	39
Socuéllamos	39
Tomelloso	39
Utiel	41
Villafranca del Panadés	38
RECTIFICADOS DE RESIDUOS	
Horcajo de Santiago	34'50
Cheste	34
La Roda	35
Socuéllamos	35

Tomelloso	34'50
Sanlúcar de Barrameda	35
Villamañán	35

HOLANDAS - 65°

Aldea del Rey	34
Socuéllamos	34'50
Tomelloso	34
Vendrell	31

MISTELAS - 15x9

Almansa	50
Tomelloso	50
Socuéllamos	49
Gata de Gorgos	48
Pedralba	45
Cheste	52'50
Quintanar de la Orden	49

Nuestro corresponsal de Bollullos Par del Condado y Rociana (Huelva), nos informa del inminente peligro de MILDIU que amenaza a la zona. El Servicio de Extensión Agraria tiene recomendado sulfatar los viñedos cada 12 días, pues el riesgo de este peligro está considerado en un 100 por 100.

* * *

Don Pascual Tarín Martínez, corresponsal en Cheste (Valencia) nos informa de la resistencia de la propiedad en vender, a causa de los hielos de las noches o madrugadas de los días 29 y 30 del pasado marzo, los cuales dañaron considerablemente llanos y vaguadas. Se calcula en un 25 a un 30 por 100 el número de vides afectadas en este término municipal y colindantes, las cuales volverán a brotar pero sin casi cosecha.

* * *

Nota: Los precios cotizados en esta sección, son sobre camión, pago al contado en bodega del vendedor.

Las mercancías o caldos, se entienden en rama, para blancos y tintos; si bien estos últimos, se refieren a clase y color normal en zona.

Comercio Exterior

Número licencia	EXPORTADOR	Mercancia	Kilos	DESTINO
451.994	" "	"	17.500	"
452.023	Teschendorff	"	20.360	"
706.463	R. M. Serra	"	22.000	"
706.641	J. L. Beltrán	"	3.574	"
706.879	La Vinic. Ibérica	"	3.612	"
706.880	" " "	"	22.815	"
725.074	F. G. Blasco	"	40.000	"
401.985	Pedro Domecq	Brandy	1.080	"
402.297	S. Romate Hnos.	"	45	Austria
402.495	Pedro Domecq	"	1.350	"
451.901	Bod. Chenk	Vino	30.000	"
451.989	" "	"	22.500	Dinamarca
575.260	Scholtz Hrnos.	"	10.000	"
301.456	Bod. Bilbainas	"	1.352	"
301.457	"	"	96	"
301.458	"	"	405	"
301.489	"	"	459	"
351.813	B. Franco Esp.	"	225	"
351.869	Age. Bod. Unidas	"	2.400	"
351.871	"	"	2.400	"
351.882	Savin	"	13.000	"
351.883	"	"	8.500	"
401.865	M. M. Gómez	"	7.000	"
401.896	Cuvillo	"	250	"
401.934	M. Fdez.	"	500	"
401.964	B. M. Mérito	"	375	"
401.969	L. Caballero	"	250	"
401.971	"	"	250	"
402.065	Z. R. Mateos	"	500	"
402.072	Sandeman Hnos.	"	1.000	"
402.143	Garvey	"	375	"
402.150	J. F. Diestro	"	250	"
402.254	Diez Hnos.	"	1.800	"
402.293	Cuvillo	"	250	"
402.294	"	"	5.000	"
402.314	B. M. Mérito	"	750	"
402.333	M. Fernández	"	250	"
402.379	B. F. R. Ruiz	"	2.500	"
402.381	M. G. Monge	"	15.000	"
402.414	Diez Hermanos	"	500	"
402.424	Duff Gordon	"	500	"
402.425	" "	"	250	"
402.427	" "	"	500	"
402.428	" "	"	1.250	"
402.435	Osborne	"	250	"
402.438	C. J. Terry	"	6.500	"

Número licencia	EXPORTADOR	Mercancia	Kilos	DESTINO
402.468	E. Delage	Vino	1.000	Dinamarca
402.456	L. Caballero	"	250	"
402.595	F. A. Terry	"	225	"
575.257	Flores Hnos.	"	308	"
706.573	Codorniu	"	315	Finlandia
402.159	Diez Hnos.	"	29.700	Irlanda
301.406	Bod. Bilbainas	"	780	"
301.407	" "	"	265	"
401.909	G. Byass	"	500	"
402.354	Sandeman, H.	"	7.500	"
707.393	De Muller	"	3.455	Islandia
351.339	Bod. Bilbainas	"	2.070	"
352.092	Age. Bod. Unidas	"	2.000	"
402.081	Bod. M. Mérito	"	1.250	"
402.151	A. R. Valdespino	"	360	"
402.201	W. Humbert	"	2.500	"
402.202	" "	"	1.350	"
402.332	M. Fernández	"	360	"
706.909	M. T. Carbó	"	3.780	Noruega
707.392	R. Escofet	Mosto	907	"
351.725	Bdo. Fco. Esp.	Vino	4.928	"
401.903	W. Humbert	"	11.000	"
401.904	" "	"	2.500	"
401.905	" "	"	2.000	"
401.935	M. Fernández	"	5.000	"
401.936	" "	"	1.500	"
401.937	" "	"	1.500	"
402.071	Sándeman	"	31.000	"
402.086	González Byass	"	3.000	"
402.239	L. Caballero	"	2.000	"
402.240	" "	"	2.500	"
402.241	" "	"	6.000	"
402.292	Cuvillo	"	2.500	"
451.855	F. Steneiner	"	61.430	"
451.990	Bod. Schenk	"	62.500	Paises Bajos
351.758	Savin	"	22.880	"
352.094	Abe. Bod. Unidas	"	20.000	"
352.095	" " "	"	20.000	"
401.879	Díaz Hnos.	"	125	"
401.960	Alvear	"	31.000	"
401.961	"	"	32.000	"
401.962	"	"	21.000	"
402.012	M. Misa	"	2.992	"
402.058	F. García	"	1.125	"
402.145	Garvey	"	100.000	"
402.149	E. Lustau	"	2.250	"
402.203	W. Humbert	"	108	"
402.268	F. A. de Terry	"	17.500	"
402.313	Barón de Algar	"	2.500	"
402.315	Bod. Mq. Mérito.	"	750	"
402.325	Garvey	"	180	"

AGRO-INSECTICIDAS MANCHEGOS

FABRICA DE PRODUCTOS

“ORUVID”



Avda C. Sotelo, 15
Teléfono 483

SOCUELLAMOS
(LA MANCHA)

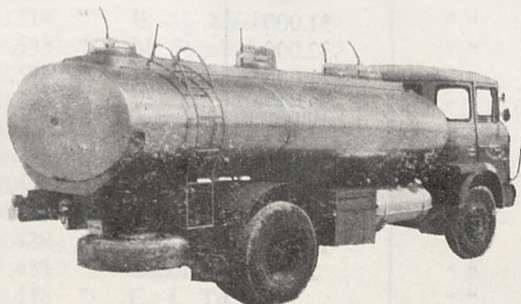
José M.^a Ruiz Romero

Agente Comercial Colegiado núm. 674

Carril de San Diego, 23 - Teléf. 36 05 27
Sanlúcar de Barrameda (Cádiz)

VINOS
ALCOHOLES
VASIJAS

PARA LAS PLAZAS DE
JEREZ - PUERTO STA.
MARIA y SANLUCAR
DE BARRAMEDA



TALLERES BELLO

CONSTRUCCIONES DE CISTERNAS
HIERRO Y ACERO INOXIDABLE
DEPÓSITOS DE TODO TIPO Y FORMA
TUBERIAS PARA POZOS ARTESIANOS

Avenida Reyes Católicos, 56
Teléfonos: Taller 558 - Particular 848
VILLARROBLEDO (ALBACETE)

NOTICIARIO

La contaminación de las aguas de los ríos.

VALENCIA, 11 (S.I.S.).—El titular del Sindicato Provincial de Agua, Gas y Electricidad ha presidido la sesión extraordinaria del Grupo de Agua para tratar la "contaminación de las aguas de los ríos".

La presidencia informó sobre este problema que se acentúa cada vez más en todos los países, debido al desarrollo industrial y que tanto perjuicio ocasiona al suelo y a los cultivos. Fue examinada la circular de la presidencia del Gobierno que regula la presentación de solicitudes para el desarrollo de planes concertados de investigación y se tomó el acuerdo de elevar al organismo central propuesta para que se solicite y se lleve a cabo la investigación necesaria para la depuración de las aguas de los ríos y promover el plan concertado a escala nacional para llevar a cabo esta tarea.

Crédito a una cooperativa agrícola.

TERUEL, 11 (SIS).—En la localidad de Alloza va a ser construida una almazara merced a un auxilio económico de 2.039.118 pesetas concedido por la Dirección General de Colonización y Ordenación Rural, a la Cooperativa del Campo y Caja Rural "San Blas". El Gobierno Civil, al dar conocimiento de la noticia ha expresado su público agradecimiento al Ministerio de Agricultura por la constante preocupación que viene demostrando por los problemas agrícolas de la provincia.

La noticia ha sido acogida con el natural entusiasmo por los socios de la citada Cooperativa Sindical Agrícola.

El señor Navarro Villodre recibió el Convenio Colectivo Agropecuario Provincial.

BARCELONA, 14 (SIS).—En el despacho del Delegado Sindical Provincial fue entrega-

do al señor Navarro Villodre el Convenio Colectivo Sindical Agropecuario provincial. Al acto asistieron también el presidente de la Hermandad Sindical Nacional de Labradores y Ganaderos, señor Mombiedro de la Torre; Presidente y Vicepresidente de la C.O.S.A. Director del Departamento de Convenios Colectivos y los representantes de las Secciones Social y Económica que han participado en las deliberaciones.

Efectuó la entrega del documento al Delegado Sindical provincial el presidente de la C.O.S.A., quien pronunció unas palabras destacando la cordialidad que había presidido en todo momento en las deliberaciones, así como la importancia del Convenio que afecta a 10.304 empresas agrícolas de la provincia, con 14.334 trabajadores.

Pleno del Consejo Económico Sindical de Ortiquería.

LA CORUÑA, (SIS).—En Santa Marta de Orteigueira, se ha celebrado el primer pleno del Consejo Económico Sindical de la Comarca, que había despertado gran expectación tanto por ser la primera reunión como por el profundo interés de las ponencias que, prácticamente abarcaban toda la estructura socio-económica de la zona.

Entre las conclusiones aprobadas figura la ponencia defendida por don José Vélez, referente a la agricultura.

AGRARIAS.—Intensificación de praderas artificiales y silos, establecimiento de granjas cooperativas de ganado vacuno, red de insemianación artificial, ayudas técnicas y económicas, fomento del cultivo frutícola, creación de instalaciones para conservación y transformación de estos frutos, repoblación, concentración parcelaria, ordenación rural, etc.

Por qué nos quejamos del vino si no lo bebemos, si España es productora también debe ser consumidora. Bebiendo vino predicaremos con el ejemplo.

La agricultura

Del último informe del Gobierno Federal sobre la situación de la agricultura se desprende que la obtención de productos vegetales experimentó el año pasado un aumento del 14,6 por ciento en relación con la media de los seis años últimos, y la de productos pecuarios, del 12,7 por ciento. Con un volumen total de 27.270 millones de marcos, el valor de las ventas de la agricultura (con inclusión del impuesto de plus valía o del valor añadido) se mantuvo en el último ejercicio sensiblemente igual al del año anterior. Al igual que en los dos años precedentes, el 22 por ciento de las ventas correspondió a productos vegetales, y el 78 a pecuarios. A la venta de cereales le correspondió el 8,1 por ciento del valor total, a la de la leche el 28,4 y a la del ganado de sacrificio el 41,4. Estas cifras ponen de relieve la gran importancia que para la agricultura tiene la transformación de su producción bruta.

Para el ejercicio de 1968-69 se calcula que el valor de las ventas ascenderá a unos 29.000 millones de marcos escasos, esto es, a 1.700 millones o a un 6,2 por ciento más que en el ejercicio pasado. Este aumento sería, pues, mayor que el del promedio de los seis últimos años. Los gastos de explotación, incluidos los de reposición, se incrementarán probablemente

en 700 millones de marcos o en un 3,4 por ciento, tasa de aumento que equivaldrá al doble de la del año precedente pero que será inferior en un 21 por ciento a la media de los seis últimos años. Los gastos totales de explotación se elevarán probablemente a unos 21.000 millones de marcos. Tras varios años de interrupción, la diferencia entre el valor de las ventas y los gastos de explotación, con inclusión de los gastos de reposición, se incrementará considerablemente, dándose como probable la cifra de 1.000 millones de marcos o de un 13 por ciento. De esta manera los resultados económicos de las explotaciones en las que se han realizado los sondeos permiten esperar un nuevo aumento de los beneficios por hectárea.

Cada vez menos explotaciones.

El número de explotaciones agrícolas (a partir de 0,5 hectáreas) ha seguido disminuyendo durante el último ejercicio económico, disminución que se cifra en 24.700 o en un 1,8 por ciento, habiéndose quedado reducido su número total a 1,38 millones. En comparación con 1949, la disminución es de 562.800 explotaciones o de un 29 por ciento. La evolución en este sentido varía según la extensión de las explotaciones. Las que tienen menos de

alemana, hoy

Sólo absorbe el diez por ciento de la población activa

20 hectáreas experimentaron el año pasado una disminución de 27.200. En cambio se ha incrementado en unas 3.000 aproximadamente, el número de explotaciones de 20 a 100 hectáreas. En las explotaciones de 100 y más hectáreas se aprecia una ligera disminución (0,4 por ciento).

El 35 por ciento de las explotaciones agrícolas son dedicación plena o no subsidiarias. Su número total se eleva a 487.000, ocupando el 72 por ciento de la superficie agrícola útil o un total de 9,3 millones de hectáreas, desglosándose en 450.000 explotaciones agrícolas propiamente dichas, 27.000 hortícolas y 9.500 vitícolas.

Entre las explotaciones de dedicación plena figuran además las de tipo secundario, cuyo número se eleva en total a 295.600 o a un 22 por ciento del total, teniendo en cultivo unos 2,1 millones de hectáreas o el 16 por ciento de la superficie agrícola útil.

Las explotaciones subsidiarias, es decir, aquéllas que no ofrecen base suficiente de vida a una familia, suman en total 594.000, lo que equivale a un 43 por ciento del total. Estas explotaciones cultivan el 12 por ciento solamente de la superficie agrícola útil, propor-

ción que en términos absolutos se eleva a 1,5 millones de hectáreas.

Disminuye también la mano de obra.

Ha proseguido a fuerte ritmo el éxodo de mano de obra agrícola. Con inclusión de la silvicultura y de la pesca, la disminución del censo laboral se elevó el año pasado a 110.000 personas o a un 4 por ciento, quedándose reducido a 2.63 millones. Esto significa que solamente el 10 por ciento de la población activa de la República Federal de Alemania trabaja en la agricultura (con inclusión de la silvicultura y de la pesca). En 1960, la proporción correspondiente era del 14 por ciento, y en 1950, del 25.

En 1.002 millones de explotaciones agrarias de 2 y más hectáreas y en sus hogares trabajan durante el último ejercicio económico de modo permanente 2.015 millones de familiares y 163.000 asalariados. Se estima que otros 911.000 familiares y 101.000 asalariados trabajan de modo ocasional o regular en una segunda profesión. Sumando el trabajo realizado por los trabajadores parciales y descontando el tiempo invertido en trabajos del hogar, las explotaciones disponen de 1.619 millones de trabajadores plenos, es decir, 13

por cada 100 hectáreas. El 35 por ciento de ellos son mujeres. El 90 por ciento de las personas que trabajan en las explotaciones de 2 o más hectáreas son familiares, y el 10 por ciento asalariados.

De las 374.000 explotaciones de 0,5 a 2 hectáreas no producen para el mercado más que 102.000. 142.000 trabajadores familiares y asalariados se ocupan de modo fijo y 128.000 de forma subsidiaria y ocasional. Transformando estas cifras debidamente dan lugar a 108.000 trabajadores plenos u 84 por cada 100 hectáreas.

La disminución del número de asalariados fijos se elevó el año pasado a un 9 por cien-

to aproximadamente, repartiéndose, como hasta aquí, en todos los tipos de explotación.

La disminución de los colaboradores familiares de dedicación plena, que en total fue de 76.000 o de un 3,6 por ciento, alcanzó cifras máximas (6 por ciento) en las explotaciones de menos de 10 hectáreas. En cambio, en las de más de 20 hectáreas ha experimentado un ligero aumento el número de familiares y colaboradores.

*Departamento de Prensa e Información del
Gobierno Federal Alemán.*

**Más de dos millones de oyentes conocerán sus productos.
Anúnciese en "La Voz de la Mancha" - Emisora Sindical.
Socuéllamos.**

DOMINGO CAMPILLO
AGENTE COMERCIAL

VINOS, ALCOHOLES
Y DERIVADOS

APARTADO 56 - TELEF. 19
SOCUELLAMOS - LA MANCHA

AL DIRIGIRSE A NUESTROS ANUNCIANTES,

ROGAMOS HAGAN MENCION A LA REVISTA.

¿Sabe usted que ...?

Primer servicio exclusivo de contenedores en España.

LONDRES.—El día 9 de marzo pasado entró en funcionamiento el primer servicio regular español dedicado exclusivamente al transporte por contenedores. El servicio será realizado por la motonave "Lamar" de "Container Ships Spain", que realizará el viaje entre Pasajes y Felixstowe (Inglaterra).

El cargamento consistió en naranjas, melones, cebollas y patatas.

La nueva línea ofrece también la posibilidad de transporte por contenedores desde España a los puertos del Báltico.

España ofrece a Túnez un crédito de diez millones de dólares.

TUNEZ.—España y Túnez han firmado, días pasados, un acuerdo para la concesión, por parte española, de un crédito de 10.000.000 de dólares, que serán invertidos por Túnez en la adquisición de barcos, entre los que se incluyen un petrolero de 9.600 toneladas y un carguero de 4.000.

El acuerdo fue firmado en Túnez, por el ministro tunecino de Asuntos Exteriores, señor Habih Burguiba, hijo, y el embajador español don Alfonso de la Serna.

Favorable perspectiva de la economía española según la O. C. D. E.

PARIS.—La economía española continuará acelerándose en 1969, si sigue una prudente política presupuestaria, ya que las perspectivas de la balanza de pagos son favorables. Estas, en resumen, el dictamen de la O. C. D. E.

En el informe de la Organización, se dice que la decisión de devaluar la peseta, adoptada en noviembre de 1967, en la misma coyuntura que se devaluaba la libra esterlina, juntamente con las medidas complementarias encaminadas a frenar la espiral inflacionaria de precios y salarios, así como la situación del nivel de empleo, que estaba deteriorándose, consiguieron una cierta estabilización de pre-

cios y una mejora de la balanza de pagos en 1968.

Aunque la inversión productiva del sector privado permaneció deprimida hasta hace relativamente poco tiempo, ha habido signos a partir del pasado verano, de un crecimiento moderado en la demanda interior, así como de una mejora en el nivel de empleo.

El informe de la O. C. D. E. prevé una aceleración en el ritmo de crecimiento, que, no obstante debe provocar una elevación en los precios, al tiempo que señala que, aunque el esperado incremento de la demanda interior, emparejado con una posible disminución del comercio mundial, dificultarán una nueva mejora de la balanza de pagos, el panorama de conjunto no es desfavorable.

El Comercio de carne entre Argentina y España de Mercado Mundial.

BUENOS AIRES.—El embajador argentino en España, doctor César Urien, permanece a la espera de recibir instrucciones de su gobierno sobre las ventas de carne a España, antes de regresar a su puesto diplomático en Madrid.

El doctor Urien regresó a Buenos Aires hace algunas semanas. Argentina vendió a España más de 43.000 toneladas de carne el año último.

Una comisión comercial española visitó el país del Plata el pasado mes de diciembre con objeto de discutir un nuevo acuerdo, pero las conversaciones no consiguieron ningún éxito. España desea mantener una balanza comercial más equilibrada con Argentina mediante la venta de maquinaria y productos industriales.

En círculos del comercio de carne se señala que España adquirió durante los meses de enero y febrero más de 38.000 toneladas de carne refrigerada y congelada en la Europa Oriental, en Cuba y en países suramericanos distintos de Argentina. Actualmente se celebran conversaciones con Uruguay para la posible exportación a España de unas 20.000 toneladas de carne vacuna.

VILLARROBLEDO

En Villarrobledo, como en todos los pueblos de carácter agrícola, se ha hecho notar el éxodo a las ciudades y centros industriales del resto de la península, así como a los países europeos absorbentes de la mano de obra que la mecanización de las explotaciones agrícolas ha convertido en excedentes.—De tal forma que, habida cuenta del movimiento demográfico normal, en estas fechas tendría del orden de los 45.000 habitantes en lugar de los 20.500 censados recientemente.

Villarrobledo, pueblo manchego fundado en 1292, situado en el N. O. de su provincia de Albacete, tiene una extensión de 86.125 hectáreas, con la agricultura como base de su vida y riqueza.—La distribución de sus cultivos, cifras aproximadas es 37.000 hectáreas de viñedo, 35.000 de cereales y 14.000 entre monte, pinar y pastos.

En el comercio vinícola ha contado siempre como buen proveedor sobre todo de las zonas catalanas, levantinas y norteñas y, en menor escala, andaluzas.—El vino producido es en su mayor parte blanco, con todas las cualidades de los caldos manchegos.—Su calidad, de siempre buena, se ha mejorado notablemente con los modernos medios de elaboración adoptados por los cosecheros, comerciantes y Cooperativas.—De estas últimas existen dos,

Nuestra Señora de la Caridad y San Antón, que con su capacidad, del orden de las cuatrocientas mil arrobas cada una, se han quedado pequeñas para absorber la gran producción vinícola de los agricultores locales. Recientemente se ha constituido una tercera Cooperativa, en principio Quesera, que tiene el proyecto de construcción de bodega para tres millones de arrobas, para lo que se han adquirido terrenos correspondientes.

En la alcoholería, aun cuando el número de fábricas es pequeño, cuenta Villarrobledo con modernas instalaciones, una de ellas de capacidad de producción que la sitúa no sólo entre las primeras de España, sino de Europa.

Aquí están centralizados los depósitos de alcohol de la Comisión de Compra de Excedente de vino, cuya capacidad de almacenamiento total se acerca a los sesenta millones de litros.

El comercio y la industria, en general, ha venido desarrollando una fructífera labor y puede considerarse más que aceptable, dado el carácter eminentemente agrícola de la población.

En cuanto a los servicios, se cuenta con grandes fábricas de materiales de construcción y se edifica a buen ritmo, tanto en nuevos bloques de modernas y confortables viviendas,

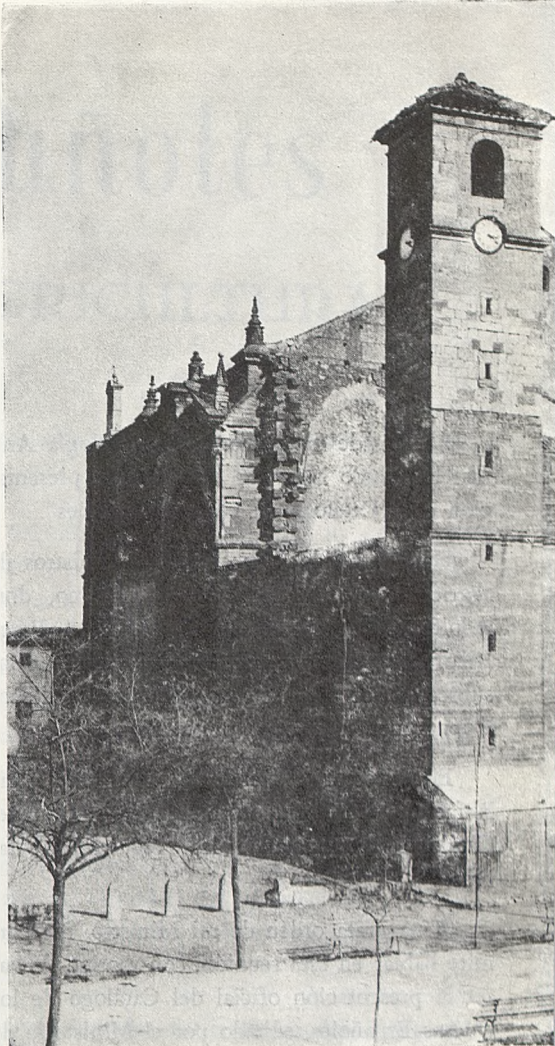
como en el acondicionamiento que en las antiguas hizo necesario el cambio del ganado caballar por el tractor.

La enseñanza ocupa un avanzado lugar por la existencia de dos Institutos Laborales, femenino y masculino.—Este último, pese a ser de primera categoría, en trámite de ampliación a más del doble de su capacidad actual, de quinientos alumnos aproximadamente.

Y este es, a grandes rasgos, Villarrobledo. Quisiéramos extendernos en detalles, mas el espacio es limitado.—Esperamos tener otra ocasión de contacto con ustedes.

Un saludo.

NANDO



Transportes

“Quico”

Camiones cisternas de acero inoxidable para transporte de vinos, alcoholes, aceites, etc.

Teléf. 234

SOCUELLAMOS (La Mancha)

Catálogo de

EDITADO POR

En la sede del Patronato de Biología Animal ha tenido lugar un acto para la presentación del "Catálogo de Quesos españoles".

Han presidido dicho acto los ministros de Agricultura e Información y Turismo, don Adolfo Díaz-Ambrona y don Manuel Fraga Iribarne, respectivamente, con asistencia de los subsecretarios y directores generales de dichos Departamentos y otras personalidades.

El Director General de Ganadería, don Rafael Díaz Montilla hizo la presentación del Catálogo, pronunciando las siguientes palabras:

"Una grata orden de mi Ministro, me permite hablar en esta reunión, con motivo de hacer la presentación oficial del Catálogo de los Quesos Españoles, editado por el Ministerio de Agricultura, —a través de la Dirección General de Ganadería— y ofrecer una degustación de los mismos a las personalidades que nos acompañan.

Nada más difícil para mí, que el cumplimiento de la misma en esta ocasión.

Primero, porque junto a nuestro Ministro, que tanto interés tiene por la promoción de las diversas producciones agrarias, se encuentra el Ministro de Información y Turismo, que

ha sabido hacer con su extraordinaria capacidad y sus incansables visitas a los más apartados rincones de nuestra Patria la promoción de la más entrañable riqueza de nuestro Pueblo: la de sus bellezas naturales y artísticas.

Segundo, porque se trata de nuestros quesos, que como producción artesana en su mayoría, llevan en su ser mucha savia de esta Ganadería, —sustancia del Reino—, a los que hay que presentar con esa mezcla de timidez e hidalguía, con la que nuestro hombre del campo sabe estar en todos los momentos y coyunturas históricas.

En tercer lugar, porque junto a los quesos presentamos una rica muestra de nuestros generosos vinos, los más apropiados para conseguir esa sinfonía de sabores, que caracterizan una buena degustación.

Todo ello representa, una gran responsabilidad que gustosamente debo aceptar. Tal vez, porque considero necesario este pequeño toque de atención hacia una producción ganadera, que poco a poco se va perdiendo en el recuerdo de nuestros mayores, desplazada por otros tipos extraños indudablemente más internacionales, más elaborados y si se quiere más asépticos, pero menos adaptados a nuestros gustos, que insensiblemente van modifi-

Si va usted a Alemania (República Federal), puede operar con la cartilla de Correos. Es la única que tiene este privilegio; por acuerdos entre Alemania y España.

(Correos informa).

Quesos Españoles

EL MINISTERIO DE AGRICULTURA

cándose, y con ellos, quien sabe si nuestra propia manera de ser y sentir en español.

Este toque de atención, cómo no, va dirigido principalmente a nuestros industriales queseros. Ciertamente que la fabricación de quesos ha dejado de ser una industria artesana en la mayoría de los países, y que el grado de desarrollo de muchos de ellos viene dado en muchos casos, por el número y calidad de los tipos de quesos elaborados.

Pero debemos recapacitar, que aunque no todos los tipos presentados tengan posibilidad de industrialización, no por ello debe perderse el patrimonio gastronómico que representan. Pues no siempre sobre todo en estos casos de productos tan entrañables para todos los Pueblos, se debe abandonar el campo a las posibilidades de la demanda, mayormente cuando no se ha cuidado la formación de ésta, normalmente sujeta a los métodos, no siempre honestos, utilizados por otros Países.

Señores Ministros: La sabia política de nuestro Caudillo, señala para sus hombres la alternativa de misión cumplida o misión fracasada. Yo termino estas breves palabras deseando haber sabido cumplimentar las órdenes recibidas, sobre uno de los productos gana-

deros más necesitados de promoción y mejora”.

Seguidamente, el catedrático de la Universidad de Madrid, don Joaquín Entrambasaguas, pronunció unas palabras para señalar que el acto podría considerarse trascendente en la gastronomía española, ya que por primera vez se hacía una compilación de las elaboraciones queseras españolas, tan ricas en tradición como en calidades.

Hizo notar el profesor Entrambasaguas los aspectos interesantes de esta promoción, lo mismo en el orden del turismo, como en el económico y en la misma gastronomía del país.

Con acertadas matizaciones fue señalando las peculiaridades de todas y cada una de las elaboraciones queseras españolas, citando la variada gama de vinos que deben acompañar en cada ocasión al muestrario de nuestros quesos.

Seguidamente, los ministros e invitados tuvieron ocasión de degustar las elaboraciones de queso que figuran en el Catálogo de quesos españoles, editado por el Ministerio de Agricultura.

***Abrirá un escaparate de sus productos en cada hogar anunciándose en
«La Voz de la Mancha» - Emisora Sindical.***

Socuéllamos



Caja Rural Provincial de Ciudad Real

«CALIFICADA» por el Ministerio de Hacienda

Entidad de Ahorro y Crédito al servicio de la provincia

Admite imposiciones de ahorro en todas las modalidades establecidas con carácter general.

Sus asociados pueden beneficiarse de mayor interés, suscribiendo títulos de APORTACIONES VOLUNTARIAS que devengan el 5 %.

Toda persona física o jurídica puede depositar sus ahorros en la CAJA RURAL

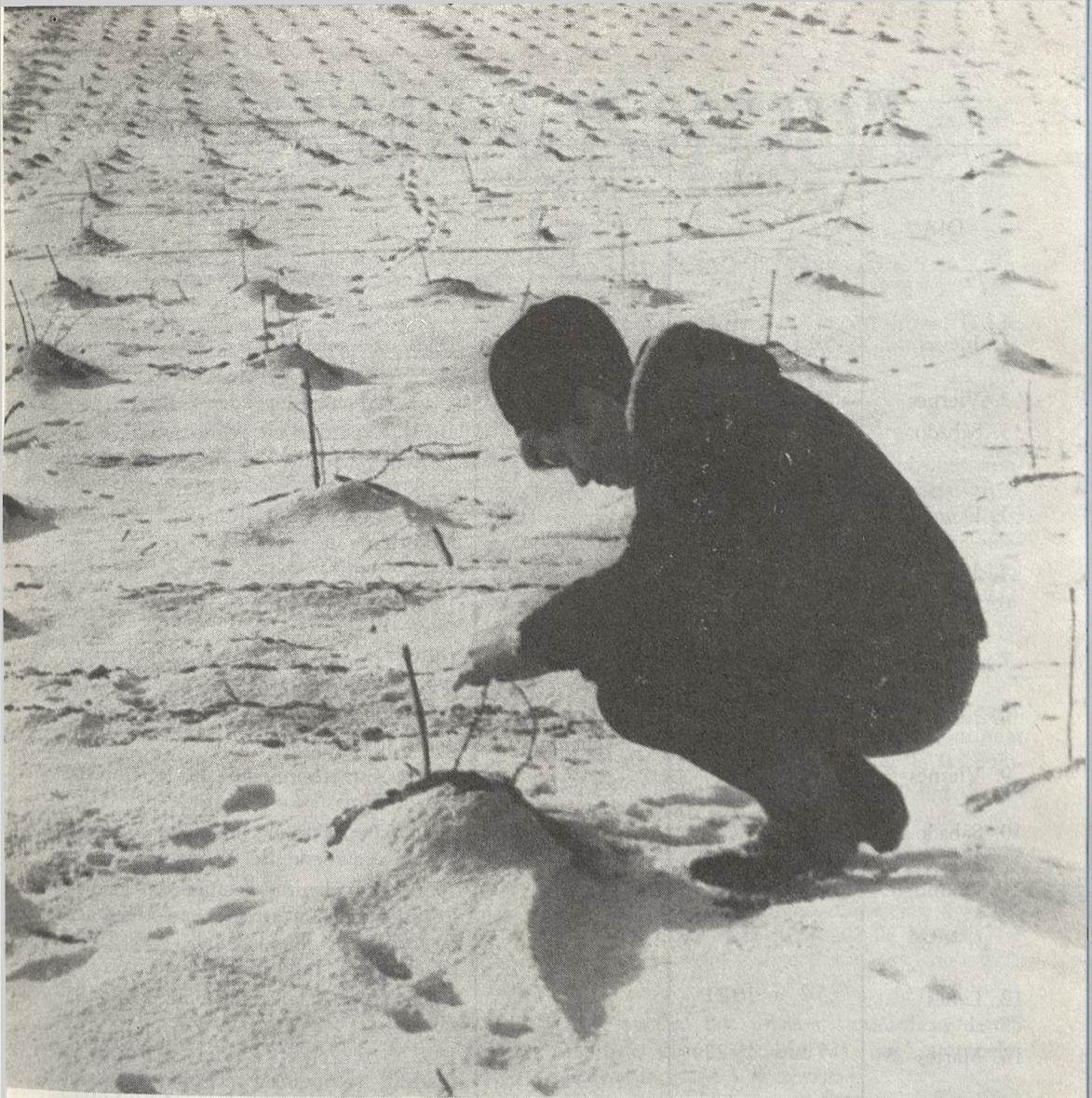
Esta Entidad realiza toda clase de operaciones de banca.

Operaciones de crédito
Descuento de efectos
Transferencias.
Pago de Negociables del S. N. T.
Etc

Es colaboradora del BANCO DE CREDITO AGRICOLA.

Deposite sus ahorros en esta Entidad y ayudará al desarrollo de nuestra provincia




*80 oficinas distribuidas por toda la geografía provincial
y las oficinas Centrales están a su servicio en
Avenida del Imperio, 5 - CIUDAD REAL*



Preparando los viñedos para la primavera

Los agricultores húngaros proceden ahora a examinar y preparar convenientemente los viñedos con vistas a la próxima campaña. En esta fotografía vemos a la joven Attila Harskúti, agronomista de la explotación agrícola de Neszemely, en el oeste de Hungría, examinando unas vides de un año mientras la plantación está estos días cubierta por la nieve.—(FOTOFIEL).

Mirando al Firmamento

DIA			
1. Jueves	5'14 a 19'10	Luna llena	1890. Se celebra en España por primera vez la Fiesta del Trabajo.
2. Viernes	5'13 a 19'11	" "	1912. Muere Menéndez y Pelayo.
3. Sábado	5'12 a 19'12	" "	1851. Aparece el primer número del periódico taurino "El Enano", que gozó de gran popularidad.
4. Domingo	5'10 a 19'13	" "	1875. Nace en Vitoria el periodista Ramiro de Maeztu.
5. Lunes	5'9 a 19'14	" "	1821. Muere Napoléon.
6. Martes	5'8 a 19'15	" "	1960. Muere Chesman en la Cámara de Gas.
7. Miércoles	5'7 a 19'16	" "	1905. Comienzan las fiestas del III centenario de la publicación del "Quijote".
8. Jueves	5'6 a 19'17	Cuarto menguante	1897. Viene al mundo, en Cádiz, el poeta José María Pemán.
9. Viernes	5'5 a 19'18	" "	1551. Establecimiento de la Universidad de Lima.
10. Sábado	5'4 a 19'19	" "	1814. Le roban el tridente al dios Neptuno en su fuente del Prado.
11. Domingo	5'3 a 19'20	" "	1930. En plenitud triunfal, en momento de superación artística, a los cincuenta y seis años de edad, fallece en Córdoba el pintor Julio Romero de Torres.
12. Lunes	5'2 a 19'21	" "	1921. Muere la condesa de Pardo Bazán.
13. Martes	5'1 a 19'22	" "	1933. Al vencer a Pierre Charles en Madrid, reconquista el gran boxeador hispano Paulino Uzcudum, el campeonato de Europa de su categoría.
14. Miércoles	5'0 a 19'23	" "	1914. Estreno en el Apolo, de Madrid, del buen sainete madrileño: "El Amigo Melquiades", de Carlos Arniches, música de Valverde y Serrano. Exitó fabuloso.
15. Jueves	4'59 a 19'24	" "	1620. Grandes fiestas en la plaza Mayor de Madrid, celebrando la beatificación de San Isidro. Duraron ocho días; en el centro de la plaza se quemó un monumental castillo de fuegos de artificio.

Mercado y Servicios

CISTERNAS todas capacidades, acero inoxidable y aluminio a medida de su vehículo. SECADEROS para granilla y tártrato de cal. SEPARADORAS para granilla del orujo. DESTILACION, aparatos rectificadores y destiladores. DEPOSITOS, hierro, aluminio y acero inoxidable. HECES, columnas de destilación. TARTRATOS, cadena de fabricación continua. INSTALACIONES, p'antas ascoholeras completas. Dirigirse a esta Revista o Talleres Dacar, S. L., calle Beniganim, 7.-Grao (Valencia).

Se venden prensas de varios sistemas, usadas, casi nuevas, de 2.000 a 10.000 pesetas. Razón: Esta revista.

Depósito de hierro, nuevos para vinos, alcoholes, aceites, etc., de las medidas que desea el cliente: INVATRA.

Apartado de Correos, 25 - Tel. 51.11.13 TOMELLOSO.

Compra-venta de vehículos usados. Todas las marcas, y utilitarios. Teléfono 462.—SOCUELLAMOS (La Mancha).

Se venden dos continuas Feliú núm. 5, como nuevas. Interesados, llamar al teléfono 75 de Socuéllamos (C. Real).

Se compra cisterna de 5.000 litros. Usada, en buen estado. Interesados, consulten al telf. 1-2-3 de Socuéllamos (C. Real).

LAHOZ, compra-venta de vagones foudres, cisternas, etc. Adquiere su material en el estado en que se encuentre; se lo cambia por otro vehículo usado, reconstruido o por nuevo. Consúltele cualquier operación y quedará satisfecho. Teléfono 51.11.31.—TOMELLOSO (C. Real) La Mancha.

Dispongo de maquinaria vinícola usada, muy especialmente de las prensas continuas MORON, en todos sus modelos, y de las bombas PROSPER, para trasiego de vinos y de heces.

Precios muy interesantes. Consulten datos y condiciones, sin compromiso.

Evaristo Cano Moreno. Canalejas, 4 - Tel. 61. SOCUELLAMOS (C. Real) La Mancha.

Se venden dos prensas hidráulicas de 25 m/m de pistón, seminuevas. Los interesados pueden dirigirse a la revista.

Se vende camión Ebro, con volquete, o se cambia por Pegaso Comet con volquete.—Razón, Heliodoro, Teléfono 121.—Socuéllamos (C. Real).

fernando fortún páramo

AGENTE COMERCIAL COLEGIADO

Vinos - Alcoholes y derivados

Dignatelli, 26, pral. II - Tel. 23 12 29

ZARAGOZA

Adios, viejo amigo

(EVOCACIÓN)

Por Ubaldo VISIER

No le conocí. En mis años infantiles era tan solo un vasto montón de piedras deformes. Estaba sólo sobre su tumba angosta, mutilado terriblemente. ¡Pobre molino! Debió ser muy lenta su agonía, lenta y triste.

Cuentan los viejos del pueblo, con ese misterioso decir de los ancianos, que fue un molino recio, fuerte, alegre cantarín...

Sobre la estrecha colina donde el molino se asentaba, cubiertas de verdes y un tanto macilentas hierbas, se extendían las trigueras cargadas de los labriegos. ¡Qué tropel de gentes! ¡Qué constante ir y venir de carretas!

El viejo molino volteaba quedamente sus gigantescas aspas a impulsos de un viento benigno, cálido y reparador aromatizado de silvestres esencias.

Fantástico, sereno y limpio espíritu de esta, nuestra tierra de Quijotes, simulaba el calizo color de su centenaria túnica. ¡Qué bello y qué solemne era!

Su grave figura pregonaba el profundo éxtasis de la fantasía... Porque el molino era soñador, navegante remoto en el velero de sus añoranzas, contemplativo, asceta sobrio, soldado de peregrinas gestas...

Sus aspas, en su girar constante, musitaban, apenas perceptible, una atrayente melodía que evocaba recuerdos de su lejana juventud. Parecía saludar con el señorial empa-

que de sus volteos a la austera llanura de su amada Mancha, a los verdes pámpanos, semiagriños, de la campiña inmensa, a los rizados trigales envueltos en el pacífico mar de sus vaivenes, al lozano prado del "Cañaverál", al pinar frondoso de "Montealegre", al desértico erial, campo agreste y solitario...

Tú, ¿te acuerdas de él? ¡Te hablo a ti, mojón, pardusco y mohoso mojón del cercano barbecho! ¿No recuerdas...? ¡En fin! ¿Para qué...? ¡Si los años te han hecho también medroso y huidizo! Pero tú, anciana y quebradiza era, generosa colaboradora de mis esparcimientos infantiles, ¿tú te acordarás de él? Me dijiste que le habías visto morir. Era una noche cruda del sombrío invierno. Llovía intensamente. Me hablaste del huracán que toda la noche le azotó hasta quebrar sus carcomidas vértebras. Incluso me aseguraste haberle recibido sobre tu seno cuando expiraba su postrer aliento. Ya no tenía velas. Era un paralítico de la vejez, un autómatas.

Tú también, pozo... ¿Te acuerdas? ¡Cuántas veces me zambullí en tus entrañas secas para sacar del fondo la rudimentaria pelota de trapo, anhelo de nuestra niñez. Nos hicimos muy amigos. Todavía recuerdo la última marroba que pendía de tu oxidada garrucha! ¡Cómo zigzagueaba por el surco...! Aquella atardecida me lo dijiste en una confidencia.

Por vosotros, por todos vosotros, elocuentes cosas mudas, porque no he borrado en mis



recuerdos la afiligranada silueta de la pequeña alcantarilla, donde tantas veces reposé la fatiga de mi ajetreo de niño, ni he olvidado lo polvoriento carretera, testigo que fue de mis correrías; por todos vosotros quise al viejo molino. Le amaba con toda el alma...

He vuelto a pasar, después de algunos años, nuevamente por su tumba. Ya no existen ni las maltrechas piedras de sus cimientos. Todo ha desaparecido. El suave viento que antaño pulsara las nítidas esencias de los tomillares, de las hierbabuenas, de las amapolas y tijeretas, de las mieses y de los pinares, se ha fundido con el aire cansino de la villa. Ya no perfuman los trigales. Sucumbieron las hierbecillas y los cardos y las ortigas y las amapolas y las margaritas silvestres que armonizaban la vida en derredor del molino. Todo lo arrastró el inquieto avanzar del pueblo. Ya no existe la pulida laguna de la cercana era (ape-

nas queda un bosquejo de lo que fue), ni existe el granítico rodillo, pincelada imprescindible en su tipismo; ni el pozo seco de la huerta de enfrente. Aquéllo que realizaba su elocuente paisaje sucumbió con el último balbuceo del fantástico gigante.

Por eso hoy te añoro. Te quería demasiado. Dejaste de vivir y contigo se fueron para siempre tus recuerdos, tus nostalgias, tus fantasías, tus sueños, tus esplendores y... mis ilusiones de niño, porque mis ilusiones las perdí con tu silencio.

Es ahora cuando comprendo lo que entonces no pude entender. Fue en la soledad de tus ruinas. Yo era entonces un niño. No te comprendía, aunque te amaba.

Por todo, ahogando mi congoja, te doy las gracias, baldón de mi fantasía. ¡Adiós, molino! ¡Adiós, amigo de mis recuerdos! ¡Adiós, viejo amigo...!

Si en el Bar, en lugar de otra bebida pides VINO, ayudas a resolver tu propio problema.

P O E S I A (Mayo)

(Primavera)

*Mayo azul, el de las flores,
lleno de paz y retama,
de trucha, barbo y escama,
de rebaños y pastores*

*Mayo de excelentes colores
del sentir que nos inflama
y vuela como una llama
henchido de resplandores.*

*Mayo astral, de la ventura
que nos perfumas de albura
clavel, rosa y fruta grana.*

*Mayo de alegre floresta
que nos das un mes de fiesta
con tu hermosa filigrana.*

Alfredo Guillén Olive

SANTIAGO

Compra-venta de pisos
Locales comerciales.
Solares y traspasos en Madrid.



Aguilar de Campoo, 29, bajo-D : Teléfono 2 22 51 44

M A D R I D

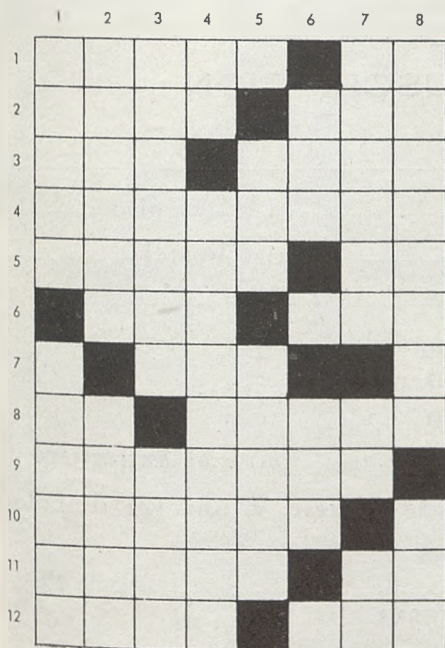
¿Quiere tener seguro de cualquier riesgo su dinero? La Caja Postal de Ahorros se lo custodia con la garantía del Estado. (*Correos informa*).

Que usted lo pase bien ...

CRUCIGRAMA

HORIZONTALES: 1: Amplio manto griego que después copiaron los romanos. Interjección.—2: Parte baja del tejado. Auxilio. 3: Río del Canadá. Regalo, condescendencia excesiva.—4: Aproximarán.—5: Reverberación del sol. Siglas comerciales.—6: Moneda peruana. Conceded.—7: Hermana.—8: Artículo. Al revés, conocer.—9: Sitio lleno de lodo.—10: Puerto de Marruecos.—11: Llanos, sin estorbo. Interjección.—12: Tuestas. Artículo.

VERTICALES: 1: Cierta juego de cartas antiguo. Faltará, errará.—2: Ramas de árbol que caen hacia el suelo. Monjas que en los conventos realizan las labores caseras.—3: Pesados, fastidiosos. Arte de pesca.—4: Acudir. Que tienen color.—5: Perjuicio. Gobernáis.—6: Título inglés. Establecimiento de bebidas. 7: Nombre de mujer. Contracción. Interjección.—8: Motines, reuniones turbulentas. Caminas.



—Creo, señor, que usted y yo no hablamos del mismo cuadro de m...

TAL PARA CUAL...

¿No te parece que el carnero es el animal más idiota que existe?

—Así es, cordera mía.

RESTRICCIÓN

No me planchas la corbata porque dices que no hay corriente... ¿Y cómo es que la radio funciona?

—¡Ah! Es que esta es una emisora extranjera.

¿Conque has tenido un hijo? Enhorabuena. ¿Y tu mujer?

—Ahora está bien. Veremos a ver cuando se entere.

¿Oiga, amigo, este autobús no va al cementerio?

—Si se pone delante, sí.

COMPASIVO

¿Por qué mató a su esposa?

Por compasión señor juez. Decía que era muy desgraciada conmigo.

¿Sabía...

Que los chinos jamás prueban el agua, y desconocen que el agua puede beberse... y mucho menos que sirva para lavarse.

Que el reciente desaparecido ex-presidente de los EE.UU. Eisenhower, llevaba siete monedas antiguas, entre ellas una pieza de oro de cinco guineas. Cuando quería algo especial, las frotaba para que le dieran buena suerte.

Que la vid, al ser invadida por el mildiu o el oidio, trata de defenderse aumentando el espesor del tejido atacado, convirtiéndolo, además, en un tejido nutritivo abundante, como con intención o finalidad de defenderse de los posibles estragos del hongo, proporcionán-

dole, en el sitio mismo en que el parásito se ha fijado, todos los alimentos que le son necesarios. Sin embargo, de no intervenir la mano del hombre, la planta muere inevitablemente.

VERTICALES: 1: Parat. Pecera.—2: Alad. Nasa.—3: Laros. Nasa.—4: Ir. Colordos.—5: O. Mal. Regis.—6: Sir. D. Bar.—7: Tomasa. Al. Ca.—8: Asonadas. Vas.
RASOS. Ca.—12: Asas. Las.
HORIZONTALES: 1: Palio. Ta.—2: Alar. Sos.—3: Rat. Mimo.—4: Abocaran.—5: Resol. Sa.—6: Sol. Dad.—7: P. Sor. A.—8: El. Rebas.—9: Cenagal.—10: Agadir. V.—11:

SOLUCION CRUCIGRAMA:

Con una sola cartilla puede usted ingresar su dinero en cualquiera de las 13.000 oficinas de Correos que hay en España, no se moleste si le exigen su carnet de identidad, es por su seguridad. (*Correos informa*).

CORTESE POR AQUI

BOLETIN DE SUSCRIPCION

D.

Domicilio n^o piso

Población Distrito Postal

Provincia

Deseo suscribirme a la revista por el tiempo de

Semestre 150'00 pesetas.

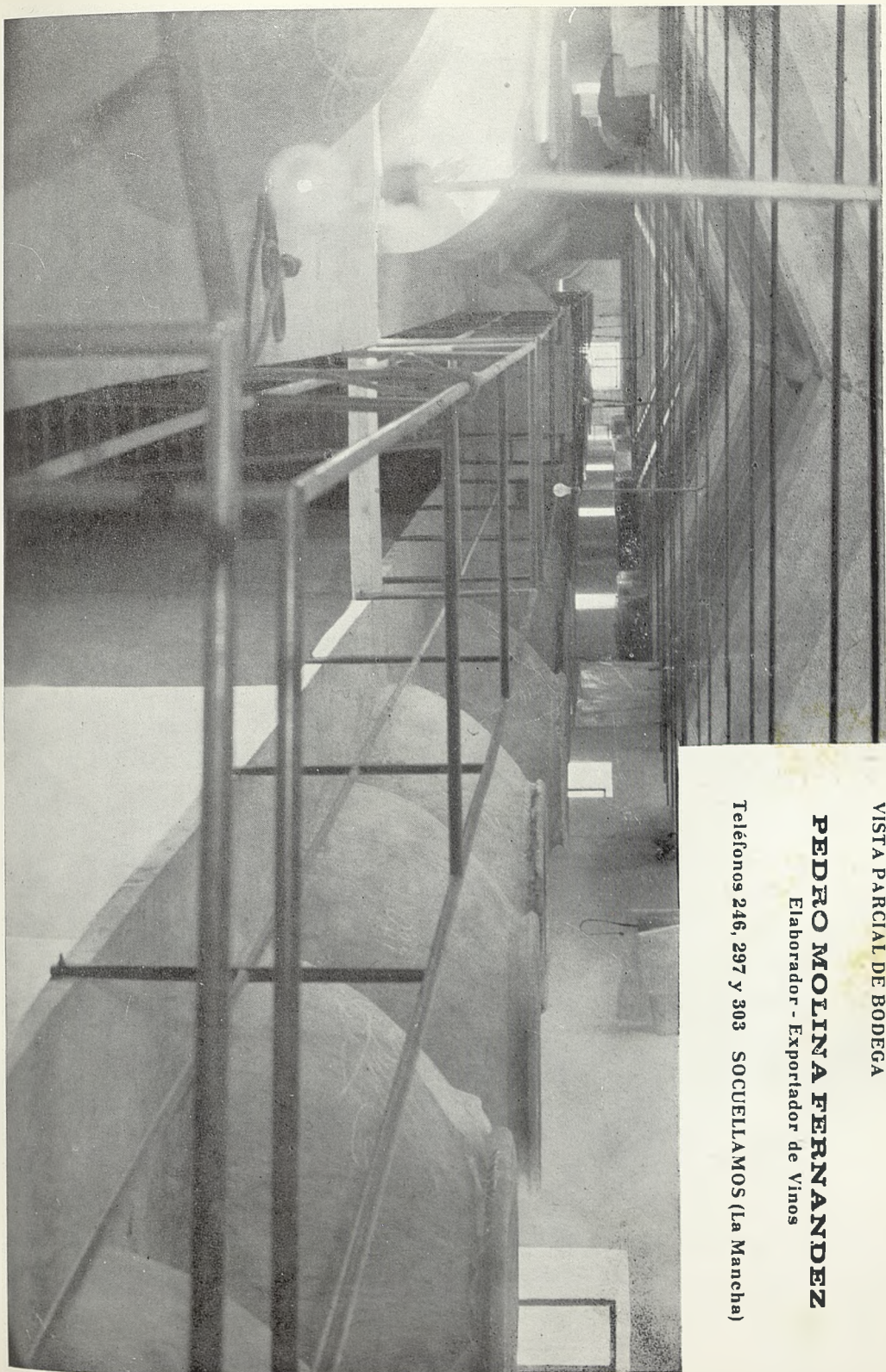
Año . . . 280'00 »

Año . . . 350'00 » para el extranjero

(Señale con una X el recuadro que le interese; y, una vez recibido el primer ejemplar le giraremos a 8 d/v.)

..... de de 19

FIRMA,



VISTA PARCIAL DE BODEGA

PEDRO MOLINA FERNANDEZ

Elaborador - Exportador de Vinos

Teléfonos 246, 297 y 303 SOCUELLAMOS (La Mancha)

Cooperativa Agrícola "LA REMEDIADORA"
Vista aérea de sus bodegas e instalaciones
Apdo. 68 - Tlf. 285 -- LA RODA DE LA MANCHA

