

LA CERCA[®]

DE ALBACETE



LA FERTILIDAD, CAUSA DIRECTA EN LA PROCREACIÓN DE MACHOS DE CIERVOS



"SOCIEDAD DE LA INFORMACIÓN", UN MUNDO ABIERTO AL CONOCIMIENTO GLOBAL



CASTILLA-LA MANCHA, LA GRAN PERJUDICADA EN EL USO DEL AGUA



Entrevista a Lutz Bertling, presidente de Eurocopter

"La elección de Albacete para la instalación de Eurocopter fue muy acertada y nos sentimos orgullosos"



Con una inversión de 90 millones de euros, la fábrica de Albacete generará unos 700 empleos a medio plazo

Binomio de futuro

Eurocopter y Albacete



La economía española en los albores del siglo XXI

Entrevista a Emilio Ontiveros, catedrático de Economía de la Empresa de la Universidad Autónoma de Madrid



Especial Urbanismo y Desarrollo Sostenible

La crisis bursátil y los bajos tipos de interés, han sido un desastre para el territorio peninsular

LA CERCA

GRUPO DE COMUNICACIÓN



Premio

 SICMAN

2006

Por la labor de difusión y empleo de las nuevas tecnologías en su actividad informativa en Castilla-La Mancha

- Campañas integrales de publicidad.
- Gestión de gabinetes de prensa.
- Diseño de páginas Web.
- Imagen corporativa.
- Organización de conferencias y eventos.
- Promoción y lanzamiento de productos.
- Creación y edición de catálogos, cartelería...
- Iconografía.
- Maquetación de periódicos y revistas.
- Azafatas/os de congresos.
- Mailing sectoriales.
- Fotografía empresarial.

Deje la imagen de
su empresa en
buenas manos y
despreocúpese



Plaza de la Constitución, 8 - Entrepiano - Puerto 5
Apdo. 7014 • 02080 Albacete
Teléfono: 967 613 320 • Fax :967 550 353
e-mail: lacerca@lacerca.es

www.lacerca.es

Edita:
Grupo de Comunicación
LA CERCA
C.I.F. B-02257749

Director:
Manuel Lozano Serna

Redacción:
María Luisa García Moreno
Marina Escrivá Belmonte

Dirección:
Plaza de la Constitución nº 8 y
c/Fernando Poo nº 14
Apartado de Correos 7014
02080 ALBACETE
Teléfonos: 967613320
967550353 - 609612632
Fax: 967550353
e-mail: lacerca@lacerca.com
Web: <http://www.lacerca.com>

Colaboradores habituales:
Julio Virseda, Urólogo; Despa-
cho de Abogados Agudo & Ra-
mírez.

**Maquetación, diseño e
impresión:**
Ideas Comunicación
Plaza de la Constitución nº 8
Entreplanta - Puerta 5
Apartado de Correos 7014
02080 ALBACETE
Web:
www.ideascomunicacion.com
e-mail:
ideascomunicacion@ideascomunicacion.com
Teléfonos: 967613320
967613324 - 659793871
Fax: 967613324

Fotografía:
LA CERCA - JCCM

Prohibida la reproducción parcial o total de la información facilitada en esta revista sin consentimiento expreso y por escrito de la empresa editora.
LA CERCA no se hace responsable de las opiniones y manifestaciones que sostienen sus autores sean o no firmados.

D.L. AB-335-1998

LA CERCA



Manuel Lozano

Tras los pasos de Don Quijote: En busca del conocimiento

La pasión de Don Quijote era conocer, saber, buscar, sentirse útil a la sociedad. Con la cultura, con mayúsculas, los hombres, las mujeres y los pueblos se hacen libres. Don Quijote no cesaba en su empeño de ir de manera constante en busca de nuevas aventuras, en busca de conocimientos, en busca de su libertad. Si Miguel de Cervantes hubiera escrito su obra cumbre, Don Quijote de la Mancha, en la actualidad, quizás hubiera cambiado algunos de los emblemas que hicieron inmortal al "famoso hidalgo" por otros más acordes a su tiempo. Por ejemplo, hubiera cambiado su lanza por el típico ratón que utilizamos cuando estamos delante de un ordenador o, quizás, hubiera cambiado su rocín flaco por un teclado.

Pero el fin y el objetivo básico de Don Quijote, que no era otro que recorrer mundo en busca de aventuras y conocimientos, y por tanto de su libertad, hubiera permanecido inalterable. Seguro que si Don Quijote hubiera vivido en la actual Sociedad de la Información habría hecho buen uso de las Tecnologías de la Información y Comunicación (TIC) para conocer, buscar, adquirir conocimientos, en definitiva, vivir aventuras, aunque en este caso hubieran sido a través de la red de redes que es Internet. Tras más de 400 años de la primera edición de la obra de Cervantes el espíritu de Don Quijote sigue vivo. ¿Qué ha cambiado?, sin duda la forma en que el ser humano busca el conocimiento.

Las TIC no hacen sino globalizar el pensamiento, el conocimiento, la aventura, al igual que buscaba Don Quijote, del conocimiento del mundo. Uno de los objetivos básicos, que desde siempre ha tenido el ser humano, ha sido precisamente el de adquirir conocimientos. Con ellos las personas, las empresas, las instituciones, la sociedad en general progresa y se desarrolla. Avanza en definitiva. Es tal la importancia que en la actual sociedad tienen las TIC que hoy no podríamos hablar de ese avance, de ese desarrollo, si no fuera por ellas. Con las TIC podemos navegar por la red de redes que es Internet y al igual que Don Quijote vivir aventuras. La aventura que en la sociedad actual supone tener la posibilidad de estar conectado de manera permanente y actualizada a la globalización de la información. Mediante ella los pueblos se hacen libres y progresan.

La apuesta decida por la investigación científica y la innovación tecnológica en Castilla-La Mancha tiene su reflejo en las iniciativas tomadas por el Gobierno regional dirigidas a universalizar el acceso a la Sociedad de la Información. En estos momentos, el Gobierno regional trabaja en dos grandes áreas para impulsar las nuevas tecnologías y su uso: el despliegue de infraestructuras, con el fin de que con independencia del lugar de residencia haya posibilidad

de conectarse a Internet, y la formación en el uso de la Red para conseguir la plena democratización de la Sociedad de la Información.

La Junta de Comunidades de Castilla-La Mancha también patrocina iniciativas que estimulan el intercambio de ideas entre empresas, instituciones y organismos regionales para analizar y plantear soluciones a los problemas de las tecnologías de la información y la comunicación en Castilla-La Mancha. En este sentido, la Junta viene apoyando desde 2003 el proyecto SICMAN (Sociedad de la Información en Castilla-La Mancha), una iniciativa promovida por la Fundación Campollano para ayudar especialmente a las pequeñas y medianas empresas en su necesidad de adaptarse al entorno económico de la Sociedad de la Información.

Además, este apoyo, tanto de la Junta de Castilla-La Mancha como de la Fundación Campollano, es muy importante para el tejido empresarial de la Región, máxime cuando según el análisis realizado en el programa para la difusión de las Tecnologías de la Información y la Comunicación entre las Pymes españolas, publicado el 13 de diciembre de 2006 por el ministerio de Industria, Turismo y Comercio, Castilla-La Mancha se encuentra entre las comunidades autónomas menos desarrolladas, presentando un porcentaje inferior al de la media nacional.

El compromiso del Gobierno regional es pasar de un 0,4% del PIB regional al 2%, en investigación y desarrollo, antes de 2010. La Junta de Comunidades no sólo está apostando por el desarrollo de infraestructuras e industria básica, sino que está creando oportunidades para que haya más desarrollo tecnológico en las empresas y los investigadores de la Región.

La promoción y fomento de la asistencia social, la cultura, la investigación científica y la innovación empresarial mediante la utilización de las TIC, por parte de la Fundación Campollano, constituye un referente a nivel nacional. Un ejemplo de ello son los Premios SICMAN (que ya están en su tercera edición), convocados por la Fundación Campollano para reconocer la labor de Medios de Comunicación, Instituciones y Empresas en la difusión, apoyo y uso de las Tecnologías de la Información y Comunicación (TIC), en beneficio del desarrollo empresarial y socioeconómico de Castilla-La Mancha. Los Premios SICMAN 2006 fueron entregados el pasado día 30 de noviembre en el Salón de Actos de la IFAB, tras la inauguración oficial de la III Conferencia Regional SICMAN. Los Premios han sido concedidos este año al Grupo de Comunicación La Cerca, a la Fundación Parque Científico y Tecnológico de Albacete, y a la empresa T MIRA Solutions S.L. ■

Número 65
Diciembre 2006



En portada

- 6 Eurocopter España tendrá su principal centro productivo en Albacete.

Universidad / Investigación

- 18 Castilla-La Mancha, la gran perjudicada en el uso del agua.
44 La fertilidad, causa directa en la procreación de machos de ciervo.



Economía

- 28 La economía española en los albores del siglo XXI. Emilio Ontiveros.



Premios SOLIDARIOS 2006

- 38 Entregados los Premios del Grupo de Comunicación La Cerca 2006.



Turismo

- 56 Ruta de Don Quijote nº 1. De Toledo a San Clemente, por el Toboso y Belmonte (5ª Parte).



Urbanismo y Desarrollo Sostenible

- 72 Ocupación del suelo y Sostenibilidad en España.



- 84 Boom Inmobiliario y Deterioro Ambiental.

Sociedad de la Información

- 94 Fundación Campollano, nacida para contribuir al progreso de Albacete y Castilla-La Mancha.



- 104 La Sociedad de la Información, un mundo abierto al conocimiento global.

Empresas

- 114 Alcampo, referente de calidad, atención y servicio al cliente.

Puntos de vista

- 54 Medicina y Humanidades: **Julio Antonio Virseda Rodríguez**, jefe del Servicio de Urología del Hospital General Universitario de Albacete. **La revolución anatómica de Andrés Vesalio.**
82 La Ley, otro punto de vista: **despacho de abogados Agudo & Ramírez. Administración Judicial de Empresas.**

Eurocopter España tendrá su principal centro productivo en Albacete



Con una inversión de 90 millones de euros, la fábrica de Albacete generará unos 700 empleos a medio plazo

La factoría de Albacete será Centro de Excelencia para aeroestructuras de helicópteros a nivel europeo

EADS y Eurocopter, líderes mundiales en el sector aeronáutico

El sector aeronáutico mundial camina a medio plazo hacia un notable crecimiento, conforme al de la economía mundial y el desarrollo de los pueblos. Las aeronaves no son un lujo sino una necesidad para el transporte, los trabajos aéreos, la vigilancia y la defensa. En este contexto, EADS y su filial Eurocopter mantienen una posición de liderazgo a nivel mundial. Eurocopter es el fabricante número 1 de helicópteros y está instalada principalmente en los 3 países matrices de EADS, además de tener 18 subsidiarias en el mundo.

En el año 2005, EADS facturó 34.000 millones de euros y tiene un número de 113.000 empleados. En este sentido, EADS tiene una contribución muy sólida a la economía de los países en los que está implantada.

Desde que Eurocopter decidió instalar en **Castilla-La Mancha**, concretamente en **Albacete**, su nueva planta de **Eurocopter España**, son muchas las conjeturas que se han hecho sobre la incidencia y repercusión que este hecho, un proyecto industrial sin precedentes en esta ciudad, tendrá tanto en nuestra **Comunidad Autónoma** como en **Albacete** y su provincia. Un largo camino, fruto de un intenso trabajo desarrollado por el grupo **Eurocopter**, con el apoyo y la estrecha colaboración del **Gobierno de España** y el **Gobierno regional**, que ha convertido el proyecto **Eurocopter** en un compromiso de esta empresa con la ciudad de Albacete, con Castilla-La Mancha y con España.

A tan sólo a penas tres meses de la inauguración de la **fábrica manchega**, que será en el mes de marzo de 2007 con la entrega del primer helicóptero, la **revista La Cerca** ha entrevistado, en exclusiva, al máximo responsable de **Eurocopter**, **Lutz Bertling**, quien nos ha detallado el posicionamiento que tienen **EADS** y **Eurocopter** dentro del **sector aeronáutico** mundial y español, cuál es su aportación a la economía del sector, qué aspectos se consideraron fundamentales para instalarse en **Castilla-La Mancha**, así como las relaciones de la empresa con el **Gobierno español**, con el **Gobierno regional** y las autoridades locales.

Además, en el siguiente reportaje, el presidente de **Eurocopter** nos proporciona reciente información sobre los convenios existentes a nivel regional y local, cuál va a ser la inversión en **Albacete** y qué tipo de producción se va a realizar en la fábrica de esta ciudad.

España forma parte de EADS desde prácticamente sus inicios, tiene infraestructuras en las Comunidades de Madrid, Andalucía y Castilla-

La Mancha y es uno de los tres pilares de Eurocopter, que tiene instalaciones en Cuatro Vientos y Albacete, donde tendrá su principal centro pro-

ductivo y será una de las importantes inversiones de EADS en la Comunidad Autónoma de Castilla-La Mancha, "con una continuidad in-

Bertling: “Con el Secretario de Estado nos une una relación de colaboración que se ha convertido en estrecha relación”

definida, como lo son los mercados de los helicópteros para Eurocopter España y su matriz”, señala Lutz Bertling, presidente de Eurocopter.

Otro punto de referencia son las avanzadas instalaciones para la producción de materiales compuestos de EADS en Illescas, en la provincia de Toledo.

Por otra parte, existen convenios con el Gobierno español: “el Ministerio de Defensa seleccionó los helicópteros ‘Tigre’ y NH90 y el Ministerio del Interior, el EC135. Además, “somos proveedores de servicios de mantenimiento de las Fuerzas Armadas y nuestro personal trabaja en estrecha colaboración en sus propias bases”, indica Lutz Bertling.

Las relaciones de Eurocopter con la Administración española, continúa, son muy profesionales en diversos programas y, en este sentido, “con el Secretario de Estado, Francisco Pardo, nos une una relación de colaboración, cimentada a lo largo de diálogo constructivo y negociación, que al día de hoy se ha convertido en estrecha relación”, valora el presidente de Eurocopter.

Magníficas relaciones entre Eurocopter y el Gobierno regional

El pasado 22 de noviembre, el presidente de la Junta de Castilla-La Mancha, José María Barreda, y el director general delegado de Airbus (empresa controlada mayoritariamente por EADS), Fabrice Brègier, suscribieron en Albacete un convenio de colaboración para impulsar el desarrollo de la investigación y la industria aeronáutica en la Región. A la firma del mismo asistieron también el presidente de Eurocopter, Lutz Bertling, el secretario de Estado de Defensa, Francisco Pardo y el alcalde de Albacete, Manuel Pérez Castell.

Este convenio se enmarca en el protocolo general mediante el que la Junta de Comunidades se comprometió a financiar un plan de investigación a la medida de las necesidades de Eurocopter, contem-



Lutz Bertling, presidente de Eurocopter.

plando una inversión de 30 millones de euros en 5 años.

Este acuerdo concreta dos objetivos. Por un lado, se financiará la etapa de lanzamiento de cuatro proyectos: la introducción de métodos avanzados de fabricación en la producción en serie de helicópteros; el diseño de un banco de pruebas universal; y la generación de nuevos sistemas de aviónica modulares integrados y de un sistema integrado de misión para helicópteros ligeros y medios.

En segundo lugar, contempla la definición de la estructura y estatutos de una entidad que gestione el futuro de los fondos y el seguimiento y evaluación de los proyectos, que deberá estar constituida antes del 31 de diciembre.

Para ello, el Ejecutivo autonómico se compromete a financiar los diferentes proyectos de investigación que se pongan en marcha, mientras que Eurocopter se encargará de desarrollarlos, potenciando la colaboración con la Univer-

sidad de Castilla-La Mancha y el Parque Científico y Tecnológico de Albacete.

Bajo el punto de vista de Lutz Bertling, “este programa de investigación y desarrollo contribuirá de forma definitiva a que Eurocopter España y nuestra factoría de Albacete se coloque a primer nivel, similar al que tienen otras sedes de Eurocopter, tanto en Alemania como en Francia”, garantiza.

El Presidente Barreda, manifiesta Lutz Bertling,

EADS y su filial Eurocopter mantienen una posición de liderazgo a nivel mundial. →



La Base y la Maestranza, un condicionante decisivo para la instalación de Eurocopter

Según manifiesta el **presidente de Eurocopter**, la elección de **Albacete** fue muy meditada, “aprovechando el fuerte y pujante tejido **industrial y empresarial** de la provincia, el dinamismo de la región y su buen clima social, así como las características de **Albacete (Universidad, Parque Tecnológico, Centro Económico ...)**, al lado de unas instalaciones aeronáuticas muy relevantes que nos sirven de apoyo y con un entusiasmo y un soporte muy importante de las autoridades”, significa, para añadir que, desde el punto de vista económico y práctico, “**fue una decisión muy acertada, de la que nos sentimos muy orgullosos**”, matiza **Lutz Bertling**.

El hecho de que junto a su instalación de la fábrica manchega se encuentre la **Base Aérea** y la **Maestranza** ha sido un condicionante decisivo: “Son instalaciones con las que vamos a establecer una **intensa colaboración**, con profesionales muy bien formados. Ahora mismo, **Eurocopter España** está trabajando con el **Ejército del Aire** para satisfacer sus necesidades en los próximos años en las áreas de mantenimiento y estudiar los modelos de futura colaboración”, afirma el presidente de **Eurocopter**, **Lutz Bertling**.

Además, continúa **Lutz Bertling**, ya se han mantenido contactos y acuerdos de colaboración con la **Universidad regional** para la formación de profesionales “que van a nutrir positivamente a nuestras instalaciones de **Albacete**. Por tanto, este centro universitario va a ser un **punto de apoyo** para nuestra **investigación y desarrollo**”, asevera el **presidente de Eurocopter**.

Por otra parte, el **Parque Aeronáutico y Logístico** actuará como **catalizador y aglutinador** de empresas que van a interactuar y que van a prestar servicios de tipo logístico, subcontratación, etc., y, en definitiva, “debe actuar como un **cluster** de empresas del sector”, garantiza **Lutz Bertling**.



Un Mirage-F1 en las instalaciones de la Base Aérea de Los Llanos de Albacete.

El Parque Aeronáutico y Logístico actuará como catalizador y aglutinador, siendo un cluster de empresas del sector

“apoya decididamente esta apuesta por la tecnología y la innovación que la implantación de Eurocopter va a traer a Castilla la Mancha”, subraya, añadiendo que las relaciones con el alcalde de Albacete, Manuel Pérez Castell, son cordiales y fluidas, como en general con todas las autoridades locales y regionales.

Castilla-La Mancha, un imán para la industria aeronáutica internacional

En opinión de Francisco Pardo Piqueras, secretario de Estado de Defensa, el proyecto industrial Eurocopter, unido al Parque Aeronáutico y Logístico y la factoría de Airbus en Illescas, “va a constituir el corazón y el motor de la industria aeronáutica en Castilla-La Mancha”, asevera, añadiendo otro gran proyecto, el centro de formación de pilotos de carácter internacional dentro del programa de la OTAN en la Base Aérea de Los Llanos y la Maestranza, y destacando que estos tres proyectos estratégicos “van a convertir a Al-

bacete en un centro aeronáutico de referencia internacional”, asegura, para subrayar la importancia capital que tiene, desde el punto de vista empresarial, que la factoría de Albacete vaya a ser suministrador único de partes del helicóptero para todo el grupo a nivel eu-

ropeo.

Esta industria, tecnológicamente muy avanzada y en permanente evolución, es “tractora de tecnología y de muchas empresas, además de contar también con un gran potencial de exportación”, estima el secretario de Estado de

Defensa, aclarando su aprovechamiento civil y militar: “De hecho, los primeros helicópteros que saldrán de la factoría, según la información que nos facilita la empresa, van a ser precisamente los de uso civil. Además, en la factoría de Eurocopter de Albacete se van a

Uno de los hangares de la Maestranza Aérea de Albacete.



Bertling: “La elección de Albacete para la instalación de Eurocopter fue muy acertada y nos sentimos orgullosos”

producir helicópteros con destino a las Fuerzas Armadas y helicópteros con destino a Fuerzas y Cuerpos de Seguridad del Estado. Así, el pasado 22 de noviembre Lutz Bertling, presidente de Eurocopter y Fabrice Brègier, director delegado de Airbus, firmaron un acuerdo con el Ministerio del Interior para el Programa de adquisición de helicópteros F135 para la Policía y la Guardia Civil, que van a totalizar la adquisición de 48 unidades”, específica.

Según Francisco Pardo, la instalación de Eurocopter supone “un salto cualitativo en el desarrollo industrial y empresarial de nuestra tierra y el sector aeronáutico se está convirtiendo en una clave de la estrategia industrial de Castilla-La Mancha. Con Eurocopter, líder mundial en la fabricación de helicópteros, Castilla-La Mancha va a ser un imán para la industria aeronáutica, nacional e internacional, para el empleo, la tecnología, la investigación y el desarrollo económico y empresarial. En definitiva, va a ser un proyecto muy satisfactorio para todos porque va a representar futuro, desarrollo económico y progreso para nuestra tierra”, enfatiza Francisco Pardo Piqueras, secretario de Estado de Defensa.

Impulsar la investigación aeronáutica en Castilla-La Mancha

José María Barreda Fontes, presidente de la Junta de Comunidades de Castilla-La Mancha, cree preciso hacer alusión a aquel momento en el que Albacete se ofreció para la instalación del proyecto industrial Eurocopter en Castilla-La Mancha, y no otras comunidades autónomas que legítimamente también aspiraban a ello, bajo el argumento, junto a otros datos que objetivamente empujaban en la dirección de esta ciudad castellanomanchega, que había un microclima propicio a las inversiones de esta naturaleza y que toda la sociedad deseaba una inversión de este tipo.

En estos momentos, particularmente favorables, en los



El pasado 22 de noviembre, autoridades nacionales, regionales y locales, junto a directivos de Eurocopter, se reunían en Albacete para suscribir un convenio que impulse el desarrollo de la investigación y la industria aeronáutica en la Región.

que está funcionando bien la economía en toda España, pero particularmente en Castilla-La Mancha, porque estamos creciendo por encima de la media nacional, el presidente Barreda apunta al carácter cualitativo de ese crecimiento, sobre todo en el sector industrial: “En este quinquenio hemos crecido 10 puntos más que la media nacional y lo estamos haciendo, además, de manera muy cualitativa. Ahora, en Castilla-La Mancha y en Albacete, podemos hacer

cosas con las que ni siquiera podíamos soñar hace apenas muy poco tiempo pero ha habido un trabajo bien hecho, la acumulación de capital humano y físico, que nos ha permitido la firma de un convenio entre el Gobierno regional y Eurocopter para impulsar el desarrollo de la investigación aeronáutica en Castilla-La Mancha, porque en Albacete tenemos una buena Universidad, un Parque Científico y Tecnológico y, en definitiva, el caldo de cultivo apropiado

para que puedan crecer en nuestra sociedad, en esta Comunidad Autónoma, en esta ciudad, proyectos de esta naturaleza, lo que como presidente de Castilla-La Mancha me llena de orgullo y de satisfacción”, celebra José María Barreda.

En definitiva, para el Presidente, la apertura de Eurocopter va a suponer para Albacete la creación de un gran polo industrial de desarrollo aeronáutico que va a llevar aparejada también una inversión

Parque Científico y Tecnológico de Albacete.



Bertling: “El presidente Barreda apoya decididamente esta apuesta por la tecnología y la innovación”

importante en I+D+i, un imán que atraerá inversiones de industrias auxiliares relacionadas con Eurocopter, lo que generará una dinámica particularmente positiva”, advierte, para demostrar que Eurocopter refleja el cambio que está experimentando esta ciudad: “Este proyecto sirve perfectamente de ejemplo de lo que estamos haciendo y queremos seguir haciendo en Castilla-La Mancha, una sociedad moderna que sabe investigar, que sabe innovar y que comprende que el desarrollo sostenible pasa por la investigación y por la innovación”, defiende José María Barreda, presidente de la Junta de Comunidades de Castilla-La Mancha.

Eurocopter, el proyecto industrial más importante de Albacete

En el aspecto industrial, la implantación de Eurocopter en Albacete es el Proyecto Industrial más importante de la historia de la ciudad manchega. En este sentido, el alcalde



El presidente de la Junta de Castilla-La Mancha, José María Barreda, y el director general delegado de Airbus, Fabrice Brègier, durante la firma del convenio suscrito en Albacete el pasado 22 de noviembre.

de la ciudad, Manuel Pérez Castell, manifiesta que Albacete se sitúa en estos momentos, en cuanto a industria aeronáutica y tecnológica, en el primer lugar de España: “La ciudad referente para la indus-

tria aeronáutica va a ser Albacete. Nunca en nuestra ciudad se había realizado un proyecto tan importante, donde tengan presencia las nuevas tecnologías, la aeronáutica, la robótica, la informática y la automá-

tica”, destaca.

Además, Pérez Castell, considera fundamentales las sinergias que va a concitar, dado el volumen empresarial de empresas auxiliares que puede estimular, no solamente

La fábrica de Albacete se inaugurará en marzo, con la entrega del primer helicóptero

De acuerdo con el plan elaborado, la planta de **Eurocopter España** en **Albacete** tendrá capacidad para desarrollar todas las actividades de negocio propio de una **industria** del sector: diseño, desarrollo, calificación, certificación, aprovisionamiento, producción, montaje y pruebas, comercialización, incluida la exportación, y apoyo logístico integrado, todo él dentro del **grupo Eurocopter**, líder mundial en el campo de **helicópteros**. Un aspecto importante a destacar es que la factoría de **Albacete** será **Centro de Excelencia** para **aeroestructuras de helicópteros**, con producción de componentes estructurales como único suministrador a **nivel europeo**.

Lutz Bertling asegura que en el año 2007 ya habrá más de 100 personas trabajando en **Albacete** y, a medio plazo, si todos los programas en curso de negociación se realizan como está previsto, habrá cerca de **700 empleados**, de los que unos 250 serán ingenieros y de ellos aproximadamente 100 estarán dedicados a actividades de **investigación y desarrollo**. Para ello, añade, se van a realizar “**inversiones en Albacete** por más de 90 millones de euros”, calcula, aclarando que, **fiscalmente** hablando, la empresa instalada en **Albacete**, tendrá repercusión tributaria en **Castilla-La Mancha**.

Las actividades industriales en **Albacete** empezarán en enero de 2007 pero la fábrica se inaugurará en marzo con la entrega del primer **helicóptero** desde la misma. Se van a producir, en fuente única, partes del **EC135, Tigre** y **NH90** para las cadenas de **Eurocopter**, igualmente se van a instalar cadenas de producción del **EC135, Tigre** y **NH90**, y el futuro helicóptero que seleccione la **Unidad Militar de Emergencias**.

Para el grupo **Eurocopter**, el conjunto de actividades y capacidades previstas del plan industrial consolida a **Eurocopter España** como el tercer pilar del grupo **Eurocopter**, junto a **Francia** y **Alemania**, en línea con el objetivo y los requerimientos del **Gobierno Español** y el **Gobierno de CLM** de potenciar al **sector tecnológico** tan avanzado como es el de **Eurocopter**.



A medio plazo, habrá cerca de 700 empleados en la fábrica de Albacete.

A partir de 2009, la Base Aérea de Los Llanos de Albacete albergará la Escuela de Pilotos de la OTAN

en cuanto a producción sino también en investigación, sin olvidar la importancia de este proyecto con el puente tecnológico que une el Parque Científico y Tecnológico y el Campus Universitario de Albacete que "son valores añadidos a este proyecto que es de singular importancia e interés", subraya.

Para Manuel Pérez Castell, "cuando veamos en 2007 salir el primer helicóptero, se habrán creado numerosos puestos de trabajo de calidad y eso generará una gran sinergia en todas las industrias adyacentes complementarias, y también en el ámbito de la universidad en el campo de la investigación", garantiza.

La Escuela de Pilotos de la OTAN, en Albacete

Los ocho países de la OTAN que integran el Programa de Liderazgo Táctico (TLP), de formación y especialización de pilotos de caza, acordaron el pasado día 3 de noviembre en Bruselas que la Base Aérea de Los Llanos de Albacete sea su sede a partir de 2009. La sede actual del programa está situada en la Base Aérea de Floréense (Bélgica).

El objetivo del TLP, en el que participan Alemania, Bélgica, Dinamarca, Estados Unidos, Gran Bretaña, Holanda, Italia y España, es incrementar la efectividad de las fuerzas aéreas tácticas aliadas por medio del desarrollo de las aptitudes de mando, las capacidades de vuelo táctico, las capacidades en materia de planificación y asignación de cometidos de misiones, y las iniciativas de carácter conceptual y doctrinal, constituyendo un programa fundamental en apoyo a la misión de la OTAN.

Está previsto que cada año se formen 800 pilotos y que participen en esta formación unos 4.500 profesionales al año. En concreto, la actividad se va a centrar en la organización de 6 cursos anuales de vuelo, con la participación de 30 aviones de los más avanzados de las Fuerzas del Aire de estos ocho países europeos; se



Los ocho países de la OTAN que integran el Programa de Liderazgo Táctico, acordaron el pasado día 3 de noviembre en Bruselas que la Base de Albacete sea su sede a partir de 2009. En la foto, aviones Eurofighter de distintos países.

van a impartir también 14 cursos académicos de una semana de duración cada uno de ellos y 4 reuniones de doctrina, que también serán de una semana de duración.

Para adecuar la Base Aérea de Albacete a las nuevas necesidades se realizarán entre los años 2007 y 2009 varios proyectos de infraestructuras, entre los que se pueden destacar el edificio del Cuartel General del Programa de Liderazgo Táctico (TLP), el hangar de mantenimiento, el pabellón de alojamiento, así como

adecuar los espacios de aparcamientos de aeronaves y carreteras interiores para conectar las instalaciones del programa TLP. Igualmente se potenciará la equipación de la Base de Los Llanos en vehículos, sistemas y equipos de apoyo al vuelo, comunicaciones, etc.

La instalación del programa de Formación de Pilotos de la OTAN en la Base Aérea de Los Llanos va a llevar aparejada una modernización im-

portantísima de las instalaciones de la misma.

Las inversiones previstas rondan los 20,7 millones de euros, de los que 15,5 millones se destinarán a infraestructuras, y algo más de 5 millones de euros a equipamientos. Todos estos gastos serán sufragados proporcionalmente por las naciones participantes en este programa. Además, la Escuela de Pilotos va a generar algo más de cien puestos de trabajo nuevos.

■ **La Cerca**

En la Base Aérea de Los Llanos, está previsto que cada año se formen 800 pilotos y que participen en esta formación unos 4.500 profesionales al año. En la foto un Eurofighter del Ejército del Aire español.



Castilla-La Mancha, la gran perjudicada en el uso del agua

Segun el Centro Regional de Estudios del Agua, las grandes beneficiarias son las regiones vecinas

Un 60% de la cuenca del Júcar (Castilla-La Mancha), no aprovecha ni el 25% del agua de ese territorio

Un Centro al servicio del uso eficiente del agua

Los proyectos europeos en los que está trabajando actualmente el Centro Regional de Estudios del Agua (CREA) tienen dos vertientes. En primer lugar, intentar ver la vulnerabilidad de la agricultura y del regadío, así como sus posibles efectos sobre la desertificación. El otro proyecto europeo es más concreto, ya que se trata de la aplicación de nuevas tecnologías y nuevos equipos a la gestión eficiente del uso del agua de riego, lo que permite utilizar más adecuadamente el agua.

En estas líneas de estudio participan numerosos países del entorno mediterráneo y la contribución del CREA consiste en "aportar modelos de cultivo y de agua asignados a esos cultivos en condiciones de escasez, que es un escenario para el presente y para el futuro", manifiesta José María Tarjuelo, director del CREA y ca-

Para coordinar y sistematizar los trabajos que se venían haciendo en la **Universidad de Castilla-La Mancha**, se creó el **Centro Regional de Estudios del Agua (CREA)**, que con carácter interdisciplinario e intercampus incentiva y sostiene, de forma coordinadora y coherente, la **actividad investigadora**, asesora y docente dentro del objetivo de la utilización del agua como **recurso sostenible**. Actualmente, el **CREA** tiene en marcha diversos proyectos de **investigación y desarrollo** a nivel local, regional, nacional e internacional.

Las principales actividades del **Centro Regional de Estudios del Agua (CREA)** se centran en estudios y proyectos financiados tanto por la **Unión Europea** y por el **Plan Nacional de Investigación y Desarrollo Tecnológico** como por cofinanciación regional, aunque los objetivos son distintos.

El **CREA** se estructura inicialmente en siete secciones, alguna de las cuales colabora en temas locales y provinciales como la utilización de los **residuos sólidos** obtenidos por la depuración de las aguas residuales y su aplicación a la **agricultura**. En cuanto al Plan regional, existen múltiples actividades financiadas por la **consejería de Agricultura**, la **consejería de Obras Públicas** y el **SEPECAM**.

Para concretar las líneas de estudio actuales de este **Centro** hemos entrevistado a **José María Tarjuelo**, director del **CREA**, catedrático de **Ingeniería Agroforestal** de la **UCLM** y representante de la **Universidad** en el **Consejo Regional del Agua**.

tedrático de Ingeniería Agroforestal de la Universidad de Castilla-La Mancha.

A nivel internacional, el CREA realiza diversas colaboraciones, por ejemplo, participa en redes iberoamericanas

de distribución de conocimiento donde se reúnen técnicos de 20 países, con Portugal y España, para dar a conocer a Iberoamérica cuáles son las problemáticas que hay allí, generando lazos de trabajo con-

junto mediante cursos de formación, congresos, e incluso planteando proyectos de investigación para el futuro.

Por otra parte, el CREA tiene una gran demanda para impartir cursos de especializa-

“El regadío moderno pasa por el método presurizado, fundamentalmente riego por goteo y por aspersión”

ción, además de participar, desde hace años (éste es ya el decimocuarto), en master específicos que se organizan dentro de España para Iberoamérica.

Modernización del regadío en España

En los planes nacionales, el CREA está trabajando en estrecha colaboración con grupos de Zaragoza del Consejo Superior de Investigaciones Científicas para mejorar el diseño, el manejo y la gestión del regadío, ya que se está llevando a cabo “un proceso de modernización y mejora a nivel nacional, mediante el cual se está pasando en gran medida del riego por superficie hacia un riego presurizado, fundamentalmente riego por goteo y por aspersión, dependiendo de las zonas”, explica Tarjuelo, precisando que Albacete desde un principio “adoptó el sistema de riego por aspersión, por lo que tenemos bastante experiencia, mientras que Aragón es una de las zonas de España donde más riego por superficie queda, de ahí que actualmente se encuentren inmersos en un proceso de modernizando”, distingue.

Se trata de estudios en los que se determina si se ahorra agua según se riega de día o de noche, con unos tipos de emisores u otros, con unas máquinas de riego u otras y “estamos generando herramientas para las comunidades de regantes y los agricultores que les permitan gestionar más fácilmente el agua que tienen asignada, también con introducción de automatismos y tecnología de riego en parcela para mejorar la rentabilidad que se le saca a cada metro cúbico de agua con el sistema de riego”, señala Tarjuelo.

Universidad, empresa y transferencia de tecnología

Dentro del Plan regional, el CREA colabora con la consejería de Trabajo y Empleo, concretamente en proyectos financiados por el SÉPÉCAM



José María Tarjuelo, director del Centro Regional de Estudios del Agua (CREA).

para algunas empresas de Castilla-La Mancha.

El objetivo fundamental es tratar de incorporar nuevos técnicos y tecnólogos a las empresas, a la vez que acercarlas al mundo científico, técnico, universitario, etc., “incrementando así los aspectos de desarrollo tecnológico dentro de las empresas para innovación y desarrollo de nuevos productos”, destaca Tarjuelo, para añadir que también aumenta la capacidad de marketing de la empresa por el hecho de ir

de la mano de la Universidad a la hora de mejorar sus productos y ofrecerlos al sector correspondiente.

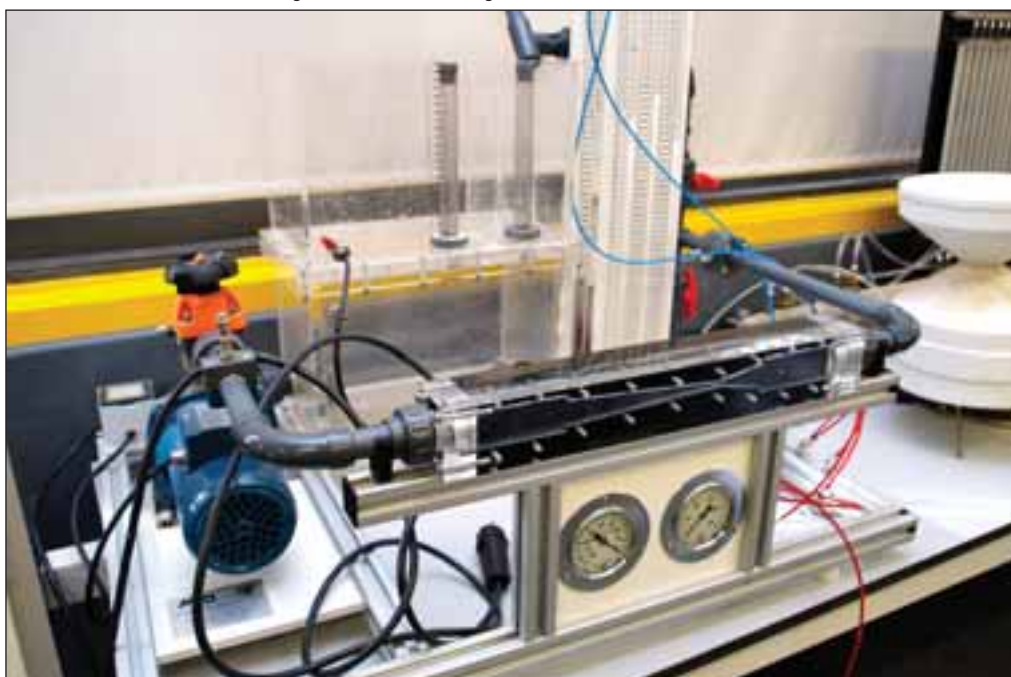
Colaboraciones con la consejería de Agricultura

Una gran rama de trabajo del CREA es la que desarrolla con la consejería de Agricultura, en la que lleva varias líneas de estudio.

En este momento, en el apoyo al Alto Guadiana hay

que sacar un plan especial de presente y futuro que intente poder determinar un nuevo modelo agrario que permita a los agricultores seguir viviendo de la agricultura, por lo que hay que realizar “un estudio que establezca con cuánta agua sería sostenible ese modelo, cuáles son los nuevos cultivos que habría que poner, cuál sería la repercusión social y económica si disminuyera el número de agricultores, ya que es una zona en la se está utilizando más agua de la re-

Laboratorio de formación e investigación en materia de agua de la Universidad de Castilla-La Mancha. →



Cultivos agroenergéticos, alternativa del nuevo modelo agrario

Una de las posibles alternativas del nuevo **modelo agrario** en **Castilla-La Mancha** son los **cultivos agroenergéticos**, ya que unido a la **agricultura** poco boyante existe el problema añadido de que el **petróleo** cada vez está más caro. Por ello, se ha hecho necesario buscar fuentes alternativas de **energía** para disminuir la **dependencia** tan absoluta que algunos países como **España** tienen del **petróleo**, por lo que se están potenciando la **energía eólica**, la **energía solar** y los **cultivos energéticos**.

Respecto a este último tipo de **energía alternativa**, **José María Tarjuelo** considera importante seguir investigando en este sentido porque los agricultores pueden derivar un poco su actividad a esa generación de **cultivos agroenergéticos**, donde estarían la **colza** para la producción de **biodiesel** y **sorgo**, en **regadío**, para la producción de **biomasa**, añadiendo también el **cardo** que se puede cultivar en secano para producir **biomasa**.

Para el **director** del **CREA** es otro reto importante "acercarnos a ver cómo pueden responder estos cultivos en **Castilla-La Mancha**. La **colza** es uno de los cultivos más interesantes desde el punto de vista **agroenergético** pero tiene problemas porque es un cultivo muy **tecnificado** y el tema de la **climatología**, los suelos y los manejos hay que depurarlos para comprobar que, efectivamente, en **Castilla-La Mancha** tiene sentido", advierte **Tarjuelo**, matizando que todavía hace falta calcular de qué nivel tiene que ser la ayuda adicional para que de verdad sean rentables para el agricultor estos cultivos, sin olvidar que todo ello tiene que ir asociado a las industrias de transformación que hacen posible la obtención final de un **producto energético**.



La colza es uno de los cultivos más interesantes desde el punto de vista agroenergético.

El CREA realiza estudios en busca de la máxima rentabilidad económica para el agricultor, con el mínimo de agua

novable y los acuíferos 22 y 23 están sobreexplotados", advierte José María Tarjuelo, director del CREA.

También se han hecho y se siguen haciendo estudios a la Confederación del Guadiana para plantear un modelo agrario que permita que siga habiendo un mínimo de actividad y a qué otros sectores podría dedicarse esa actividad económica para que no bajen ni la renta de la zona ni la población.

Otra de las líneas importantes en colaboración con la consejería de Agricultura es el servicio de asesoramiento al regante, con el que se pretende estar cerca del agricultor buscando el máximo de rentabilidad económica con el mínimo de agua y el mínimo impacto medioambiental.

Otro tema importante es la realización de inventarios de regadíos para conocer la situación real de los mismos: cuántos agricultores hay, qué sistemas de riego tienen, a qué cultivo se dedican, qué edad tienen las instalaciones, si se pueden o no modernizar y cuándo habría que prever nuevas modernizaciones.

El agua, un patrimonio que tenemos que conservar

En colaboración con la consejería de Obras Públicas existen básicamente dos vertientes de trabajo dentro del Centro Regional de Estudios del Agua. Una se refiere a la calidad del agua y la medición

y "dentro de este convenio está el seguimiento de la calidad del agua superficial y subterránea en Castilla-La Mancha y en los principales puntos estratégicos que permita tener una idea de la evolución de esta calidad globalmente", determina José María Tarjuelo.

La otra vertiente de traba-

jo se refiere a la identificación del orden de magnitud que tienen que tener los caudales ecológicos que pasan por puntos estratégicos del Tajo, del Segura, del Júcar, etc. Un aspecto que, según el Director, es muy importante dada la situación en que nos encontramos dentro de la nueva redac-

El asesoramiento al agricultor en materia de regadío es una de las tareas importantes del CREA. →



Un estudio del CREA revela que la superficie regada en la cuenca del Segura es superior a la oficialmente declarada

ción de los Planes Hidrológicos de Cuenca que tiene que estar en marcha en el año 2009: "La Directiva Marco del Agua obliga a los distintos países europeos a contemplar dentro de su normativa nacional unas directrices que apuestan por el mantenimiento y la conservación del medio ambiente, con lo cual todas las necesidades medioambientales parten del principio de que el agua no es un bien comercial, como los demás, sino que es un patrimonio que tenemos que conservar, marcando unos objetivos, unos plazos y cómo medir hasta qué punto se están consiguiendo esos objetivos", señala Tarjuelo.

Con la caracterización y cuantificación de qué caudal tiene que circular en cada tramo, continúa, se van a poder identificar las necesidades medioambientales, que en los planes actuales no están suficientemente cuantificadas, lo que se traduce en que "va a haber una mayor demanda de agua para el medio ambiente y, por tanto, si ya teníamos escasez porque había mucha más demanda que recursos disponibles y ahora el medio ambiente va a demandar más agua porque la directiva Marco del Agua así lo exige, de alguna manera la situación va a ir a peor en cuanto a disponibilidad de recursos, con lo cual todo este conjunto de líneas de apoyo a un mejor uso y eficiencia en la gestión y en el manejo del agua por los distintos usuarios es necesaria", estima el Director.

Sobreexplotación del agua en Murcia

Por encargo de la Diputación de Albacete, el CREA llevó a cabo un estudio sobre la evolución del regadío en la cuenca hidrográfica del Segura, que consistía básicamente en identificar la evolución de la superficie de regadío en la cuenca del Segura, concretando la que tenía que ver con el trasvase Tajo-Segura.

Este estudio, que pretendía ser simplemente un estudio técnico, puso de manifiesto que la superficie regada era bastante superior de lo que se



Río Júcar a su paso por la localidad de Alcalá del Júcar (Albacete).

venía reconociendo en las estadísticas oficiales; que había un consumo por encima de lo que establecían los propios planes hidrológicos; y que había más de 14.000 balsas que se utilizaban para regadío, de las cuales más de 11.000 se registra-

ron en la Comunidad Autónoma de Murcia.

Para Tarjuelo, de este estudio se deducía que hace falta una gestión más transparente y realista de los usos del agua en el Segura, fundamentalmente en la zona de Murcia.

Según un estudio del CREA, realizado en la cuenca hidrográfica del Segura, se ha demostrado que más de 14.000 balsas se utilizan para regadío, de las cuales más de 11.000 se registran en la Comunidad Autónoma de Murcia.



El Tajo-Segura, un trasvase no ajustado a la realidad

En el Consejo Regional del Agua, creado el pasado mes de mayo y en el que José María Tarjuelo participa como representante de la Universidad, se acordó en octubre que el Estatuto de Autonomía debe recoger la fecha de caducidad del trasvase Tajo-Segura, así como la necesidad de que Castilla-La Mancha sea copartícipe en la gestión de los recursos hídricos, para lo cual se necesitan datos que indiquen cuál es la situación en la Región: "En esta actividad también colaboramos recopilando información y tomando todos los datos de campo que hacen falta para tener un mejor conocimiento de nuestra hidrología, de los recursos, de quién los está demandando y de las necesidades presentes y futuras", indica el director del Centro Regional de Estudios del Agua.

En palabras de José María Tarjuelo, "el agua es de todos los españoles y la gestión de la misma tiene que hacerse de manera conjunta. La distribución de los derechos del uso del agua se ha venido haciendo por el sistema que podríamos llamar de 'barra libre', que significa que al primero que la pide se le da y, efectiva-

“El Trasvase Tajo-Segura ha demostrado en el tiempo que nunca hubo el agua que se preveía para trasvasar”

mente, Castilla-La Mancha a lo mejor no los pidió pero los que nacimos después, nuestros hijos y nuestros nietos tenemos derecho a tener el agua que necesitamos para poder vivir aquí y eso sólo se puede conseguir intentando redistribuir ese agua o, por lo menos, manteniendo unos criterios razonables. Por eso es importante tener datos de qué recursos se generan y cuáles son las necesidades que tenemos para estar presentes y levantar la voz en los órganos de gestión del agua”, manifiesta el director del CREA.

Para Tarjuelo, lo que es indudable es que “el trasvase Tajo-Segura ha puesto de manifiesto a lo largo de la historia que nunca hubo el agua que se preveía que podría haber para trasvasar y que en momentos de escasez, como es el que tenemos o el que hemos pasado, la presión por parte de la región receptora de ese agua, sin tener otros muchos criterios en cuenta, ha hecho que de alguna manera lleguemos al límite y aunque la ley diga que se va a trasvasar el agua que sobre, si es que



Agua procedente del pantano de La Fuensanta, en la Sierra del Segura (Albacete).

sobra, se han producido conflictos entre cedentes y receptores”, analiza, para aseverar que lo más sensato a la hora de plantear un trasvase y de analizar los ya existentes es que “haya comunicación, una mesa de diálogo y de entendi-

miento más amplia y una adaptación de la legislación de ese trasvase a la realidad”, propone.

En definitiva, el director del Centro Regional de Estudios del Agua, José María Tarjuelo, cree que hay actualizar

los criterios sobre los que se concibió el trasvase Tajo-Segura, adaptándolo a la realidad de las comunidades autónomas, “desde la perspectiva de la solidaridad por parte de todos, no del enfrentamiento”, concluye. **La Cerca**

“Las concesiones en materia de agua hay que adaptarlas a la realidad de cada momento”

El pasado mes de octubre se celebraron en el **Paraninfo del campus de Albacete** unas jornadas denominadas “La gestión del agua en **Castilla-La Mancha**”, en las que se presentó un trabajo realizado para el **Consejo Económico y Social** de recopilación de datos sobre los **recursos hídricos en Castilla-La Mancha**, la demanda de agua en este momento en la **Región** y la relación entre ambos, así como la socioeconomía del agua en **Castilla-La Mancha**, las posibles zonas de desarrollo específicas que pueden necesitar tener en cuenta unos mayores recursos para el futuro o, incluso, para el presente y cómo están las **infraestructuras** ligadas al agua en la zona.

José María Tarjuelo señala como conclusiones de estas jornadas que **Castilla-La Mancha** genera muchos más recursos de los que se utilizan, ya que en su mayoría ya están asignados a las regiones vecinas, poniendo como ejemplo que un 60% de la **cuenca del Júcar (Castilla-La Mancha)**, no aprovecha ni siquiera en torno al 25% del agua de ese territorio.

Para el **director del CREA** este tema incita a la reflexión: “Igual que se cambia la **ley** y la **Constitución** para adaptarlas a la realidad de cada momento, en el tema de las **concesiones** del uso del **agua**, cuando aparecen mayores necesidades medioambientales, como está ocurriendo con la **Directiva Marco del Agua**, y crecen las necesidades en cada una de las regiones para su **desarrollo socioeconómico**, fijar la población y vertebrar el territorio, tenemos que replantearnos las cosas desde el principio”, defiende **Tarjuelo**, para añadir que las **comunidades autónomas** tienen unas competencias en la ordenación del territorio, urbanismo, medio ambiente, agricultura..., “pero sin **agua** no pueden cubrir esas competencias”, asevera, incidiendo en que una **concesión**, por más que se diga que son **derechos históricos**, hay que adaptarla a la realidad de cada momento.



Lagunas de Ruidera, entre Ciudad Real y Albacete.

La economía española en los albores del siglo XXI



Nuevas tecnologías, más competitividad y productividad, junto a la diversificación energética, entre las asignaturas pendientes

La educación y el capital tecnológico, claves para conseguir la máxima productividad

Excepcional momento de la economía española

Emilio Ontiveros, catedrático de Economía de la Empresa, califica de excepcional la expansión de la economía española, en la que concurren distintas circunstancias, señalando entre las más importantes la orientación de la política macroeconómica hacia la estabilidad; unos tipos de interés históricamente bajos, tanto en términos nominales como en términos reales, que junto a un sistema financiero tremendamente competitivo y eficiente, está determinando un incremento del endeudamiento de todos los agentes privados y, por tanto, el incremento de la inversión y de las decisiones de consumo.

Como consecuencia de este último factor, la economía española está teniendo dos grandes tracciones: "Desde hace ya bastantes años, el sector de la construcción civil, y muy especialmente la cons-

Emilio Ontiveros Baeza, nacido en Ciudad Real y catedrático de Economía de la Empresa en la Universidad Autónoma de Madrid, de la que fue vicerrector durante cuatro años, es fundador y consejero delegado de Analistas Financieros Internacionales y presidente de Tecnología Información y Finanzas, Escuela de Finanzas Aplicadas y Afinet Global, todas del grupo Analistas. Además, es miembro de la **Comisión Asesora para la Sociedad de la Información y Comunicación** del **ministerio de Industria, Turismo y Comercio** y del **Consejo Asesor de Innovación del Parque Científico de Madrid (Universidad Autónoma de Madrid)**. El 22 de febrero de 2005, fue nombrado por el **ministro de Industria presidente de la Ponencia** sobre convergencia con la UE en la **Sociedad de la Información**; en marzo de 2006, por el **ministerio de Administraciones Públicas**, miembro del **Consejo Asesor para la Administración Electrónica**; y en junio de 2006 fue nombrado miembro de la **Junta Directiva del Club Español de la Energía**.

Es autor de varios libros y numerosos artículos sobre economía y finanzas y dirige la Revista Economistas (Colegio de Economistas de Madrid) y el Anuario de Economía y Finanzas de "El País", desde la fundación de ambas. Ha sido reconocido con diversos galardones como la **Placa de Reconocimiento al Mérito Regional**, concedida por la **Junta de Castilla-La Mancha**; el Premio de Comunicación de la Cadena Ser en **Ciudad Real**; y el IX Premio Círculo de Empresarios de Investigación Económica, entre otros. **Emilio Ontiveros**, recientemente nombrado por el alcalde de Madrid miembro del Consejo Director de la Ciudad, en diciembre de 2006, ha concedido en exclusiva, a la **revista La Cerca**, la siguiente entrevista.

trucción residencial, está teniendo un protagonismo diferenciado respecto a otros sectores de la economía española

y al resto del mundo. La otra es el consumo privado, consecuente con un aumento del empleo sin precedentes y,

sobre todo, consecuente con un nivel de tipo de interés bajo", apunta.

A pesar de que llevamos

“Dependemos demasiado del excesivo protagonismo que ha tenido la construcción residencial”

seis devaluaciones de los tipos de interés en este año, continúa Ontiveros, siguen bajos en términos comparativos con la historia, por lo que “el nivel de los tipos de interés no disuade a quien tenga una idea de gastos de inversión de llevarlo a cabo”, opina, matizando que la subida de los tipos de interés puede atemperar, aunque en menor medida que en otros países, algunas decisiones de gasto, sobre todo la inversión en vivienda, la financiación hipotecaria, etc.

La construcción desplaza a otros sectores

Desde el punto de vista de Emilio Ontiveros, dependemos demasiado del excesivo protagonismo que ha tenido la construcción residencial: “Aunque no cabe culpabilizar completamente al sector de la construcción, el hecho de que haya dado rentabilidades tan extraordinarias ha sacrificado la atención a otros sectores y ha desplazado una cantidad importante de recursos financieros que podrían haberse compaginado en otros sectores de capital y, desde luego, de capital humano”, enfatiza, para incidir en que ese atractivo que viene ofreciendo la construcción residencial ha sacrificado la inserción de España en sectores más modernos, más intensivos en conocimiento y más competitivos internacionalmente.

Por otra parte, el ajuste del mercado inmobiliario, aunque quizá no tiene por qué precipitarse, lo que se conoce técnicamente como una recesión, sí acentuaría una desaceleración en otros sectores y tendría un impacto más severo que en otros países, ya que, según Emilio Ontiveros, una parte significativa del endeudamiento, sobre todo el endeudamiento de las familias, está respaldado por garantías que proceden del sector inmobiliario.

Falta de competitividad de la economía española

Emilio Ontiveros no duda en afirmar la existencia de una manifiesta asimetría entre la



Emilio Ontiveros, catedrático de Economía de la Empresa en la Universidad Autónoma de Madrid.

dimensión de la economía española y su limitada capacidad competitiva, lo que se aprecia por varios indicadores. En primer lugar, el déficit exterior de nuestra economía es de los dos o tres más elevados del mundo; en segundo lugar, la cuota de exportaciones que tiene la economía española en

el conjunto mundial ha retrocedido en los tres últimos años; y en tercer lugar, en esos ranking de competitividad que maneja el Banco Mundial, la economía española no termina de alzarse por encima de las posiciones 26 ó 27.

Para Ontiveros, el hecho de que la competitividad in-

ternacional de nuestra economía no sea grande pero los beneficios empresariales sean excepcionales “puede estar significando que nuestras empresas son demasiado introspectivas, están demasiado volcadas al mercado interior o están en sectores con bienes poco comercializables internacionalmente o, incluso, podría significar que algunas de ellas disfrutan de un poder de mercado que se vería de alguna forma amenazado si hubiera más competidores”, analiza, para añadir que no sólo llama la atención esa combinación de beneficios creciendo a ritmos importantes y déficit exterior o carencias competitivas internacionales importantes, sino también un comportamiento de los salarios en términos reales más bien moderados.

A diferencia de lo que ocurría cuando teníamos moneda propia, el déficit de nuestra Balanza de Pagos no provoca convulsiones cambiarias ni inestabilidad, ya que nos podemos financiar en euros sin problemas. Por ello, la significación de ese déficit exterior no es tan grave como hace 10 años pero lo que sí revela ese déficit interior es que “nos hemos especializado en exceso en sectores poco intensivos sin ventajas competitivas internacionalmente, de ahí ese gran contraste entre la economía

El ajuste del mercado inmobiliario acentuaría una desaceleración en otros sectores y tendría un impacto más severo que en otros países.



El agropecuario es un sector donde tienen especial cabida las nuevas tecnologías, creándole valor

A pesar de los esfuerzos que se han hecho en los dos últimos años, **España** sigue concediendo una asignación en **I+D+i**, y en general al conocimiento, muy inferior a la media de los países avanzados. En opinión de **Ontiveros**, “carecemos de un rodaje y de métodos de trabajo que permitan explotar y transferir el **conocimiento** y la **tecnología** desde los centros donde se produce, las **Universidades**, etc., a las empresas”, destaca, atribuyéndolo a “la falta de **tradición** y de **incentivos** suficientes para preocuparse de crear o, por lo menos, para asumir, adoptar y asimilar conocimiento, aunque sea creado fuera porque hemos estado muy centrados en sectores poco inversivos en **conocimiento**”, argumenta, simplificando el problema en una falta de asignación de **recursos**.

Emilio Ontiveros señala algunos sectores, como el sector primario - **transformados agrícolas, tecnologías de alimentos**, etc.-, que bajo su punto de vista no hay que desdeñar, sino aplicar unos conocimientos, ya que en el **sector agropecuario** hay aplicaciones generadas en torno a la **Universidad** que nos permiten crear valor en un sector todavía importante en **España** y, desde luego, en **Castilla-La Mancha**.

En el sector servicios en general -servicios a empresas, en sector turístico-, según **Ontiveros**, hay un recorrido significativo en términos de **productividad**, que también se tiene que hacer crecer en las **manufacturas** y en la **fabricación** de bienes de productos, estableciendo dos grandes retos: extender, en primer lugar, la **alfabetización tecnológica** de los que trabajan y aguantar esas **infraestructuras tecnológicas**.



En el sector agropecuario hay aplicaciones generadas en torno a la Universidad que permiten crear valor en un sector importante en España y en Castilla-La Mancha.

“Lo relevante no es cuántas horas trabajamos sino qué partido le sacamos a cada una de ellas”

española y las del norte de Europa o, incluso, Alemania”, estima.

Endeudamiento de empresas y rentabilidad

Ontiveros confía en la rentabilidad de la inversión de la toma de decisiones de endeudamiento de las grandes empresas, muy vinculadas a operaciones singulares de estructuración empresarial y de adquisición de otras empresas: “En la medida en que una empresa eléctrica se endeuda mucho para comprar otra empresa energética o que una empresa constructora se endeuda para comprar trozos de una empresa energética, etc., son decisiones de endeudamiento que a mí, hoy por hoy, no me inquietan particularmente.

Me preocuparía mucho más el endeudamiento de las familias que el endeudamiento de algunas empresas porque los tipos de interés son relativamente bajos y muchas de esas operaciones de endeudamiento que han tenido lugar en grandísima escala en los últimos meses han sido

para adquirir empresas que son rentables”, defiende.

Productividad y horas trabajadas

Para Emilio Ontiveros es más significativa la productividad de un país que el número de horas trabajadas: “Lo re-

levante no es cuántas horas trabajamos sino qué partido le sacamos a una de ellas. Ahí tenemos un problema desde hace casi 10 años porque la productividad, tanto del trabajo como la productividad total de los factores, es en España muy inferior a la del resto de los países europeos”, revela, indicando que la pro-

ductividad se consigue con educación y con capital tecnológico, es decir, con herramientas. Al final, la persona que trabaja, continúa, lo hace “con sus propias habilidades conseguidas a través de la formación, formación reglada y formación en la empresa, y a través de las herramientas, de los medios con los que traba-

En España, la productividad, tanto del trabajo como la productividad total de los factores, es muy inferior a la del resto de los países europeos.



“El secreto del modelo económico de los países del norte de Europa reside en la calidad de las instituciones públicas”

ja”, resalta Ontiveros, para poner de manifiesto que tanto el capital tecnológico en España como la educación es significativamente inferior a la media de Europa.

Por lo tanto, en opinión del Catedrático lo que tiene que hacer la economía española y los agentes económicos, no sólo los públicos sino también los agentes privados, es aprovechar esta bonanza e “invertir en lo más rentable de cara al futuro, que es en conocimiento, tecnologías y educación”, sugiere.

Los países del norte de Europa, modelos de referencia económica

Emilio Ontiveros cree que el secreto del modelo económico de los países del norte de Europa reside en la calidad de las instituciones públicas: “En esos países europeos existen complicidades inteligentes entre el sector público y el sector privado, así como una larguísima tradición de educación, no basada en la apariencia sino en las habilidades efectivas”, significa.

Conseguir ese modelo, advierte Ontiveros, exige tiempo y un sentimiento comunitario de unos “valores basados en la solidaridad y la convivencia inteligente en el medio plazo, lo que significa también pensar, no sólo en los términos de tres o cuatro años que son los ciclos electorales, sino en claves más largas. Esa es la cultura que tienen esos países, un interés comunitario, que trasciende el cortísimo plazo, y una calidad, honestidad y eficiencia de las administraciones públicas que es envidiable”, valora el Catedrático.

Para llegar a la altura de los países nórdicos, Ontiveros señala tres componentes básicos del conocimiento: educación, tecnologías de la información y capacidad para emprender, eligiendo este último como elemento fundamental, “fomentar que talentos entre nuestros jóvenes, universitarios o no, puedan asumir riesgos, puedan emprender y puedan presionar para regenerar la clase empresarial”, prioriza Emilio Ontiveros.



Emilio Ontiveros (izq.), junto a Vicente Mompó, presidente de la Fundación Campollano, durante la conferencia que pronunció el pasado día 30 de noviembre con motivo de la III Conferencia Regional SICMAN celebrada en Albacete.

El despertar económico de China, un fenómeno sin precedentes

Según Emilio Ontiveros, el despertar económico que viene experimentando China es un fenómeno económico sin precedentes que compara metafóricamente con un gran trasatlántico que va acercándose hacia las aguas del conocimiento, ya que su economía “está creciendo durante mucho tiempo, más de 11

años, con gran intensidad”, observa.

De manera que China, prosigue, ha pasado de ser un país competitivo en productos baratos o intensivos en mano de obra a ser un país atractivo para empresas multinacionales, no sólo para poner factorías sino para poner departamentos de investigación y desarrollo, porque “la inversión de China en conocimiento, en I+D y en educación técnica no deja de crecer”, asegura Ontiveros, definiendo a este

país como una amenaza competitiva pero al mismo tiempo como un gran desafío que invita a que los países avanzados no nos durmamos, “sería paradójico que una economía como la española asigne a educación o a I+D, en términos relativos al tamaño de su economía, menos que los chinos, cuando éstos acaban de despertar”, advierte el catedrático de Economía de la Empresa de la Universidad Autónoma de Madrid, Emilio Ontiveros. →

La Casa de los Estados, primera sede del Parlamento finlandés, fue sitio de reunión del clero, la burguesía y el campesinado. El edificio fue inaugurado en 1891. Finlandia constituye una referencia económica dentro de la UE.



“Cada vez más podemos afirmar que estamos cerca de un mercado único mundial”

Mercado único mundial

Desde el punto de vista del Catedrático, “cada vez más podemos afirmar que estamos cerca de un mercado único mundial, no solamente en un mercado único europeo sino mundial, donde las barreras al comercio, aunque existen, son menores que las del pasado”, asevera.

Para Ontiveros, en la liberalización hay que distinguir entre una liberalización de movimientos financieros, que es casi total entre los países avanzados y menor en algunos países en desarrollo, y la liberalización comercial, en la que se ha avanzado mucho, a pesar de la resistencia que hay en algunos países avanzados para liberalizar la agricultura.



La apreciación del euro frente al dólar está produciendo un efecto equivalente a una subida de tipo de interés. En la foto, sede del Banco de España en Madrid.

El euro y su apreciación frente al dólar

La apreciación del euro frente al dólar está produciendo un efecto equivalente a una subida de tipo de interés, puesto que supone el endure-

cimiento de las condiciones de financiación media de la eurozona y limita las posibilidades de crecimiento de aquellos países muy basados en las exportaciones, por ejemplo, Alemania, que vende mucho fuera.

Por ello, Ontiveros considera que si se siguiera apreciando el euro frente al dólar, el Banco Central Europeo debería reconsiderar elevaciones adicionales a los tipos de interés porque, de alguna forma,

“el efecto de contención de la inflación de la demanda ya lo estaría haciendo a través del tipo de cambio”, defiende Emilio Ontiveros, catedrático de Economía de la Empresa.

■ La Cerca

“Europa, y España más acusadamente, tienen una dependencia energética muy grande”

Emilio Ontiveros, partidario de afianzar la **diversificación energética**, invita a una reflexión a cerca de la vigencia de las condiciones que nos llevaron a descartar la **energía nuclear** hace años: “Europa, y España más acusadamente, tienen una **dependencia energética** muy grande, de tal forma que el bienestar puede quedar hipotecado como consecuencia de la **dependencia** que tenemos del exterior de esa energía. Además, la energía que consumimos es poco **respetuosa** con el **medio ambiente**. Por ello, España no debería perder la posición destacada que ha alcanzado en los últimos tiempos en **energías renovables**, aunque representa un porcentaje relativamente reducido en la capacidad de generación de España”, opina, matizando que habría que ver en qué condiciones se puede asumir la capacidad de **generación de energía**.

Para Emilio Ontiveros, lo más sensato es buscar la **diversificación** y, concretamente, la alternativa de las **energías renovables** le parece una buena apuesta, siempre y cuando se tenga presente que no puede confiarse en que eso vaya a dotar de autonomía a la **economía española**, manifestando su apoyo a las **subvenciones** a las **energías renovables**, incluso con **incentivos fiscales**, si compensan los pagos de **Kyoto** y reducen la dependencia de **hidrocarburos** y de combustibles fósiles.

En cuanto al cumplimiento del **protocolo de Kyoto** por parte de España, Ontiveros cree que debemos empezar a plantearnos “cómo reducir esa **dependencia energética** y cómo mejorar la **eficiencia energética**, ya que nos queda un largo recorrido por hacer en ese sentido”, plantea el **Catedrático**, reflexionando a continuación sobre los **derechos de emisión**, que bajo su punto de vista puede ser una manera de ayudar a los países en desarrollo, que antes no existía, es decir, “existía esa **contaminación** mayor pero no había un beneficio ni siquiera indirecto por parte de las economías en desarrollo”, apunta, para añadir que le parece importante que el que **contamine** pague, aunque compre esos **derechos** porque antes ni siquiera existía la obligación de pagar.



España no debería perder la posición destacada que ha alcanzado en los últimos tiempos en energías renovables.

PREMIOS SOLIDARIOS 2006

El Doctor Julio
Virsedá y AMIAB,
galardonados en
la presente edición

José María Barreda, presidente de la Junta de Comunidades de Castilla-La Mancha, durante su discurso en la entrega de los Premios SOLIDARIOS 2006 del Grupo de Comunicación La Cerca.



Estos galardones premian la solidaridad y el altruismo en Castilla-La Mancha y suponen un referente en la Región

Cita de importantes personalidades

El pasado 27 de noviembre, el Grupo de Comunicación La Cerca hizo entrega de los Premios Solidarios 2006 que en su cuarta edición han sido concedidos a AMIAB, organización no gubernamental y sin ánimo de lucro que viene trabajando para mejorar la calidad de vida de las personas con discapacidad, y a Julio Virsedá, jefe del Servicio de Urología de Hospital General Universitario de Albacete.

Asistieron al acto, celebrado en la Delegación de la JCCM de Albacete, numerosas personalidades provinciales y regionales: el presidente de la Junta de Castilla-La Mancha, José María Barreda; el secretario de Estado de Defensa, Francisco Pardo Piqueras; el presidente de las Cortes de CLM, Fernando López Carrasco; el presidente del Tribunal Superior de Justicia, Vicente Rouco; el fiscal jefe del Tribu-

En octubre de 2003, con motivo del quinto aniversario de la revista **La Cerca de Albacete**, el equipo directivo del **Grupo de Comunicación** que edita la misma decidió celebrarlo mediante la convocatoria de un acto en el que se pusieran en valor, de una manera muy especial, las **políticas sociales y de igualdad** llevadas a cabo por las instituciones tanto públicas como privadas de Castilla-La Mancha, así como por los particulares cuya solidaridad y conciencia social para con la **Región** hayan resaltado de una manera especial.

Así, desde el año 2003, los **Premios Solidarios** del **Grupo de Comunicación La Cerca**, que cuentan con el **apoyo incondicional** de la **ciudadanía** a nivel regional, **homenajan** a aquellas instituciones o personas que han **sobresalido** en un área determinada. El acto de entrega de los **Premios Solidarios 2006** tuvo lugar en la **Delegación de la Junta de Comunidades de Castilla-La Mancha** el pasado 27 de noviembre, un día en el que los **albaceteños** acababan de recibir la buena noticia de que su ciudad será la **capital judicial de Castilla-La Mancha**.

En su cuarta edición, los premios, concedidos a **Julio Virsedá**, jefe del servicio **Urología del Hospital General Universitario de Albacete**, y a la **Asociación de Discapacitados Físicos de Albacete**, **AMIAB**, fueron entregados por el **presidente de la Junta de Castilla-La Mancha**, **José María Barreda**; el **alcalde de Albacete**, **Manuel Pérez Castell**; el **secretario de Estado de Defensa**, **Francisco Pardo**; y el **presidente de la Diputación Provincial de Albacete**, **Pedro Antonio Ruiz Santos**.

nal Superior de Justicia, José Martínez; el alcalde de Albacete, Manuel Pérez Castell; el presidente de la Diputación Provincial de Albacete, Pedro Antonio Ruiz Santos; el dele-

gado provincial en Albacete de la JCCM, Manuel González Ramos; así como consejeros del Gobierno regional, diputados, representantes de la corporación municipal, repre-

sentantes de la Universidad de CLM, representantes militares, sindicales, empresariales y un largo etcétera que representaban a todos los colectivos regionales. →

Francisco Pardo mostró su agradecimiento al Doctor Virseda y señaló la extraordinaria tarea de AMIAB

Premiada la solidaridad y el altruismo

El Secretario de Estado de Defensa, Francisco Pardo Piqueras, celebró, en primer lugar, el proyecto de la "Ciudad de la Justicia" de Albacete, pasando a continuación a agradecer al Grupo de Comunicación La Cerca, representado en su director, Manuel Lozano, su iniciativa de dedicar sus premios a la solidaridad, lo que bajo su punto de vista constituye una señal de identidad porque "preocuparse por distinguir a aquellos que de manera altruista se dedican a los demás es importante", valoró Francisco Pardo.

En tercer lugar, Pardo señaló la tarea extraordinaria desarrollada por AMIAB "haciendo realidad lo que a muchos hace unos cuantos años nos parecía un sueño, luchar para que las personas que tienen más dificultades encuentren un empleo", significó, para expresar su compromiso con lo que representa la Asociación. A continuación, Francisco Pardo, erigiendo a Julio Virseda como creador de escuela en su profesión, aseguró que es un lujo contar con un profesional de su categoría en el ámbito sanitario de Castilla-La Mancha porque da prestigio al servicio de salud de Castilla-La Mancha mediante la



Francisco Pardo, secretario de Estado de Defensa, durante su discurso en la entrega de los Premios SOLIDARIOS 2006.

manera más hermosa de trabajar por los demás: darles salud y aliviarles el sufrimiento. De esta forma, Francisco Pardo mostraba su agradecimiento al Doctor en nombre de miles de pacientes.

Satisfacción general en el fallo de los Premios

El presidente de la Diputación Provincial de Albacete, Pedro Antonio Ruiz Santos, hizo mención en su alocución, al igual que el resto de intervi-

nientes, a la reciente noticia del proyecto de la "Ciudad de la Justicia" de Albacete, felicitando a Vicente Rouco, presidente del Tribunal Superior de Justicia de Castilla-La Mancha.

Pedro Antonio Ruiz mostró su satisfacción por la elección de los Premios Solidarios 2006: "AMIAB es algo más que una empresa, representa a un colectivo que necesita una especial protección y amparo por parte de las administraciones, que a veces estamos más pendientes de construir mo-

numentos, sin darnos cuenta de que hay obras que no se ven pero que son casi más necesarias para apoyar a los ciudadanos", reconoció, expresando el compromiso de la Diputación Provincial de seguir trabajando junto AMIAB.

En cuanto a la elección de Julio Virseda, el presidente de la Diputación de Albacete ensalzó la humanidad que rebosa, definiéndolo como un gran médico y una gran persona y, en definitiva, "el médico que todo el mundo quisiera tener si lo necesita". ➔

Julio Virseda, Premio Solidario 2006



Julio Virseda durante su discurso en la entrega de los Premios SOLIDARIOS 2006.

El doctor Julio Antonio Virseda Rodríguez ha sido uno de los dos galardonados en los Premios Solidarios 2006, por su implicación profesional, cultural y social en la vida castellano-manchega, así como por sus grandes inquietudes sociales y humanas, siempre inclinadas a contribuir y participar en las demandas de la sociedad.

El secretario de Estado de Defensa, Francisco Pardo, y el presidente de la Diputación Provincial de Albacete, Pedro Antonio Ruiz Santos, le hicieron entrega de una obra del pintor castellano-manchego Ricardo Avendaño, titulada "El bisturí del gato", y de una navaja artesana, realizada especialmente para la ocasión, como emblema de uno de los sectores económicos más significativos de Albacete.

Embargado por la emoción de los reconocimientos realizados en el acto en torno a su persona y a su labor profesional, Julio Virseda quiso compartir con todos los presentes, conocidos y desconocidos, su gran sentimiento de agradecimiento y, aun considerando que otras muchas personas, también solidarias, podrían estar ocupando su lugar, dijo sentirse muy orgulloso de haber tratado de mejorar la vida de los castellano-manchegos en sus 30 años de vida profesional en una tierra que, tanto por motivos profesionales como por vínculos familiares, considera la suya propia.

AMIAB, Premio Solidario 2006



Emilio Sáez, presidente de AMIAB, durante su discurso en la entrega de los Premios SOLIDARIOS 2006.

Asimismo, **Emilio Sáez** incidió en que la **Asociación** que representa no cesará en el empeño hasta conseguir la **plena normalización** de su colectivo **reivindicando** todas sus necesidades y demandas.

El **Grupo de Comunicación La Cerca** ha concedido uno de los dos **Premios Solidarios 2006** a la **Asociación de Discapacitados Físicos de Albacete, AMIAB**, por su trabajo constante y decidido enfocado a **mejorar la calidad de vida** de las **personas con discapacidad** y su **integración social**.

El **presidente de la Junta de Comunidades de Castilla-La Mancha, José María Barreda**, y el **alcalde de Albacete, Manuel Pérez Castell**, entregaron al **presidente de AMIAB, Emilio Sáez**, los galardones otorgados a esta Asociación, una pintura al óleo titulada **"De ruedas y abismos"** del artista castellano-manchego **Ricardo Avendaño** y una **navaja artesana**, realizada especialmente para la ocasión, bandera del gran sector emblemático de Albacete, la **cuchillería**.

Emilio Sáez, quien a pesar de ser andaluz reconoció sentirse **castellano-manchego**, expresó su agradecimiento a la **revista La Cerca** por este reconocimiento, considerándolo un acicate para seguir trabajando con **humildad**, con **transparencia** y con **tesón**; y a los castellano-manchegos por tener una **Región tan solidaria**.

El presidente Barreda felicitó al Grupo de Comunicación La Cerca por haber acertado en el fallo de los Premios

Reconocimiento a la gente que vale

El presidente de Castilla-La Mancha, José María Barreda, felicitó a los premiados y al Grupo de Comunicación La Cerca, manifestando que la importancia de unos premios no se mide por quién los convoca ni por la cuantía económica, sino por el acierto en los premiados, y por eso "los premios de La Cerca son cada vez más importantes", aseveró, para celebrar que en Castilla-La Mancha la gente que vale es reconocida, lo que en su opinión es un signo de madurez de la sociedad, no de generosidad, sino de "una sociedad moderna y dinámica que sabe que lo más importante que tiene son sus hombres y mujeres y, por lo tanto, cuando destacan conviene que reconozcamos su labor", distinguió.

José María Barreda consideró que tanto el doctor Julio Virseda como el presidente de AMIAB, Emilio Sáez, a pesar de no haber nacido en Castilla-La Mancha, "son de los nuestros, porque han desarrollado en esta tierra su vida personal y profesional", matizó.

En este sentido, Barreda citó unos versos del poeta Ángel González: "Cuando era joven, quería vivir en una ciudad grande/ Cuando fui mayor, quise vivir en una ciu-

dad pequeña/ Y ahora quiero vivir", interpretando que "si el poeta hubiese vivido en Albacete, no hubiese escrito este poema porque siempre hubiera querido vivir en Albacete", aclaró.

De esta forma resaltaba el presidente Barreda la calidad humana de los ciudadanos de Albacete, dirigiéndose a los premiados para reconocerles su calidad de albaceteños "por voluntad y por decisión propia, que es la mejor manera de ser de un sitio", apuntó.

Por último, el presidente del Ejecutivo autonómico volvió a felicitar al Grupo de Comunicación La Cerca por los premios en sí mismos y por haber acertado en el fallo, destacando la elogiada labor de AMIAB para favorecer la integración de las personas con discapacidad física, así como la dimensión fieramente humana, parafraseando a Blas de Otero, de Julio Virseda, persona comprometida además de ser un gran profesional de la medicina.

Asimismo, el alcalde de Albacete, Manuel Pérez Castell, tras felicitar a Manuel Lozano y al Grupo de Comunicación La Cerca por la celebración del acto, destacó que, en la misma tarde en que se celebraba que Albacete será la Ciudad de la Justicia, se demostraba que vivimos en una tierra justa porque a la hora de convocar unos Premios Solidarios "estamos aplaudiendo a los que simbolizan la salud y el empleo", significó el Alcalde.

▣ **La Cerca**

El director del Grupo de Comunicación La Cerca, Manuel Lozano, junto a las autoridades nacionales, regionales y locales, y el pintor Ricardo Avendaño, en la entrega de los Premios SOLIDARIOS 2006.



Según un estudio sobre el ciervo
ibérico realizado por la UCLM

La fertilidad, causa directa en la procreación de machos de ciervos



El grupo de Biología de la Reproducción de la UCLM dirigido por Julián Garde es pionero en España

Nuevo logro científico de la Universidad de CLM

Bajo la dirección de Julián Garde López-Brea, el grupo de Biología de la Reproducción del campus universitario de Albacete, que hace un año y medio en colaboración con dos centros del Consejo Superior de Investigaciones Científicas (CSIC), el Museo Nacional de Ciencias Naturales y la Estación Experimental de Zonas Áridas de Almería, consiguió por primera vez el nacimiento en el mundo de una gacela por inseminación artificial con semen congelado, ha vuelto a conseguir, junto a investigadores del Museo Nacional de Ciencias Naturales, un nuevo logro a nivel mundial al demostrar, por primera vez, que los machos de ciervo más fértiles generan una mayor proporción de machos en su descendencia, mientras que los menos fértiles producen una mayor proporción de hembras.

El Instituto de Investigación en Recursos Cinegéticos (IREC) es un centro mixto del Consejo Superior de Investigaciones Científicas (CSIC), la Junta de Comunidades de Castilla-La Mancha y la Universidad de Castilla-La Mancha, cuya sede principal se encuentra en el campus universitario de Ciudad Real. Además dispone de una sede en el campus universitario de Albacete, con una granja experimental situada en la Carretera de las Peñas de la mencionada ciudad, donde el grupo de Biología de la Reproducción lleva desde hace 10 años trabajando en estudios básicos de reproducción y en la aplicación de las técnicas de reproducción a la resolución de problemas.

Este grupo de Biología de la Reproducción, pionero en España en la aplicación de inseminación artificial con semen congelado de ciervo ibérico y el primero en el mundo en conseguir el nacimiento de una gacela africana en peligro de extinción, ha obtenido un nuevo logro científico, cuyos resultados aparecen publicados en la prestigiosa revista Science. Este estudio demuestra, por primera vez, que la calidad del semen del ciervo ibérico influye en la determinación del sexo de las crías.

En la siguiente entrevista, Julián Garde López-Brea, director del grupo de Biología de la Reproducción, catedrático de Producción Animal, profesor de Fisiología Animal en la Escuela Técnica Superior de Ingenieros Agrónomos de Albacete desde 1993 y académico de número de la Real Academia de las Ciencias Veterinarias, nos explica la trascendencia práctica de los logros obtenidos por su equipo, así como sus líneas de trabajo enfocadas a la conservación de razas autóctonas de Castilla-La Mancha y felinos sudamericanos en peligro de extinción.

Este último descubrimiento, publicado en la revista Science el 1 de diciembre de 2006, "es un hallazgo nuevo

en cualquier especie", puntualiza Garde, aclarando que estudios anteriores, desarrollados exclusivamente en hem-

bras, habían demostrado que las ciervas dominantes producían más machos y las subordinadas más hembras y, en ge-

“La selección de la descendencia por parte de los machos es una novedad que nunca se había demostrado”

neral, se sabía que las madres, incluso en la especie humana, seleccionan el sexo de la cría fuera del control de la voluntad, pero la selección de la descendencia por parte de los machos es una novedad que nunca se había demostrado.

La investigación se ha realizado con ciervos ibéricos (subespecie del ciervo rojo) y procedentes de poblaciones naturales, es decir, animales que han sido cazados en monterías, lo que es muy importante bajo el punto de vista de Julián Garde, ya que en poblaciones de granja los resultados no pueden ser los mismos debido a que no hay variabilidad, todos los animales de granja son fértiles, mientras que en poblaciones naturales existen grandes variaciones en cuanto a la fertilidad de los machos.

Sin embargo, las hembras inseminadas proceden de poblaciones controladas porque para inseminar una hembra hay que capturarla tres veces (un día para ponerle la hormona, otro día para quitarle la hormona y a las 55 horas para inseminarla), lo que en el campo es imposible.

Abiertas nuevas líneas de investigación

Con el nuevo descubrimiento se abren nuevas líneas de investigación, “no sólo para nosotros sino para que otros grupos internacionales intenten demostrar los mecanismos que permiten a los machos, en determinadas circunstancias, generar más machos o más hembras”, plantea el director del grupo de investigación albaceteño, avanzando dos hipótesis. La primera posibilidad es que los ciervos más fértiles, que tienen más machos en su descendencia, tengan más espermatozoides con cromosoma “Y”. La segunda hipótesis es que los espermatozoides con cromosoma “Y” de los machos más fértiles sean más resistentes que los que tienen cromosoma “X”, aguantando más tiempo en la hembra y, como consecuencia, generan más hijos que hijas.

Según el Investigador, la primera posibilidad va a ser



Julián Garde, director del grupo de Biología de la Reproducción de la Universidad de Castilla-La Mancha.

más fácil testarla porque consiste en obtener muestras de semen para hacer un análisis de biología molecular que muestre qué porcentaje hay de espermatozoides con cromosoma “X”, que son los que generan hembra, y cuál es el porcentaje de espermatozoides con cromosoma “Y”, que son los que generan macho; “si los machos más fértiles tienen un mayor porcentaje de espermatozoides con cromosoma “Y”, quedaría todo demostrado, pero probablemente no sea así

porque en todas las especies que se ha testado, los espermatozoides son la mitad con el cromosoma “X” y la mitad con el cromosoma “Y”, por eso lo normal en una especie es que la mitad de lo que nazcan sean hijos y la mitad hijas, aunque a nivel individual hay cambios como el que nos ocupa”, analiza, añadiendo que de momento la intención de su grupo de investigación es testar la primera hipótesis, puesto que la segunda es más difícil de demostrar porque

hay que hacerlo in vitro, ya que no se puede sacar el semen de una hembra inseminada a distintos tiempos para comprobar qué espermatozoides sobreviven más.

Además, quedan otros aspectos todavía por investigar, por ejemplo si ocurre lo mismo con los machos de otras especies porque, así como está demostrado que la hembra de varias especies (ciervos, gorilas, muflones...) es capaz de seleccionar su descendencia, en el caso de los

Con el nuevo descubrimiento realizado en las investigaciones llevadas a cabo en el ciervo ibérico, se abren nuevas líneas de investigación, tanto a nivel nacional como internacional.



El grupo de Biología de la Reproducción de la UCLM, referente en investigación

El grupo de investigación de **Biología de la Reproducción**, formado por cuatro doctores y tres becarios predoctorales, además de su director, **Julián Garde**, constituye un grupo consolidado de la **Universidad de CLM** que trabaja en la aplicación de distintas técnicas de **reproducción asistida** para la solución de problemas, unas veces de especies que están en **peligro de extinción** y otras veces se aplican las mismas técnicas para mejorar un carácter productivo de interés en una **especie ganadera**, por ejemplo, en el ovino de leche, o en una especie silvestre como es el caso de los ciervos.

Las técnicas empleadas son siempre las mismas aunque los objetivos son diferentes: "En lo que más hemos trabajado durante estos 10 años es en la **congelación de semen** de diferentes especies. En esencia, la técnica consiste en extraer el semen de los machos para guardarlo conservado a **-196 grados centígrados**, con el que se puede obtener **descendencia viva** de machos que en muchas ocasiones llevaban muertos 24 ó 36 horas", asegura **Julián Garde**.

Dentro de esta línea de **conservación de semen por congelación**, continúa, "hemos trabajado con **ovino manchego**, **ciervo ibérico**, tres especies de **gacelas** que están extintas en la naturaleza y, más recientemente, con **razas autóctonas de Castilla-La Mancha** que están en peligro de extinción", precisa.



Grupo de investigación de Biología de la Reproducción de la Universidad de Castilla-La Mancha, dirigido por Julián Garde (c.).

Julián Garde ingresará el próximo mes de febrero, de pleno derecho, en la Real Academia de las Ciencias Veterinarias

machos "nosotros sólo lo hemos demostrado en el ciervo ibérico", afirma Julián, matizando que probablemente se podría extrapolar a otro tipo de ciervos, siempre que sean de poblaciones naturales.

Miembro de la Real Academia de las Ciencias Veterinarias

Julián Garde López-Brea, director del grupo de investigación de Biología de la Reproducción, catedrático de Producción Animal y profesor de Fisiología Animal en la Escuela Técnica Superior de Ingenieros Agrónomos de Albacete desde 1993, fue elegido Académico de Número de la Real Academia de las Ciencias Veterinarias de España el pasado 31 de mayo, convirtiéndose en el académico de número más joven de esta corporación y el único que ha desarrollado su actividad en Castilla-La Mancha. Julián Garde, actualmente académico numerario electo, ingresará oficialmente en la Academia el próximo 7 de febrero, tras la lectura de su discurso de ingreso, pasando así a ser académico de pleno derecho.

Garde cree, que a pesar de

los esfuerzos de inversión realizados, sobre todo en los últimos años, los presupuestos destinados a la investigación son insuficientes. Para el Investigador, el mayor problema que existe, tanto en España como en Castilla-La Mancha, es que no hay una programación clara: "Las personas que entran en investigación tienen siempre un destino muy in-

cierto, empiezan con una beca predoctoral para hacer la tesis pero no tienen claro qué posibilidades de futuro tienen", enjuicia, para plantear que sería necesaria "una estimación previa de cuál debe ser la plantilla ideal de investigadores para cada región, con lo que se sabría cuántas personas van a poder dedicarse a la investigación", sugiere.

Mejora de las especies cinegéticas a través de la reproducción asistida

Para Julián Garde, la nueva aportación genética de su grupo de investigación puede tener mucha trascendencia aplicada al mundo cinegético, donde lo que se valora es la calidad del trofeo: "Nosotros demostramos hace

La nueva aportación genética descubierta por el equipo de Julián Garde sobre el ciervo ibérico, puede tener mucha trascendencia aplicada al mundo cinegético, donde lo que se valora es la calidad del trofeo.



El grupo de Biología de la Reproducción trabaja desde 1995 en la mejora de la calidad del trofeo del ciervo ibérico

tiempo que cuanto mayor es la cuerna más fértiles son los machos y ahora acabamos de comprobar que los machos más fértiles tienen más hijos machos, con lo cual, presuponiendo que la fertilidad se hereda igual que está demostrado que la cuerna es un carácter que se transmite muy bien de padres a hijos, el criterio que deben seguir los gestores de fincas es dejar machos con buenas cuernas para aumentar la fertilidad y, por otro lado, el resultado va a ser un mayor índice de natalidad de machos, que es lo que se valora en un entorno de gestión cinegética”, estima, aclarando que está por demostrar si se hereda de padres a hijos el tamaño y la velocidad de los espermatozoides y, por tanto, si la fertilidad es un carácter que se transmite con facilidad.

Este grupo de Biología de la Reproducción lleva trabajando desde 1995 en la mejora de la calidad del trofeo en el ciervo ibérico. En los últimos años, el cercado del perímetro exterior de las fincas de caza ha favorecido el aumento de la consanguinidad entre las poblaciones con pérdida de la calidad de los trofeos. Una de las soluciones ha sido la inseminación artificial de las ciervas con semen procedente de venados selectos abatidos durante el desarrollo de las distintas actividades cinegéticas.

El grupo dirigido por Garde es el único que se dedica a la inseminación artificial de ciervas en España, por lo que son ya bastantes los particulares que recurren a la Universidad de Castilla-La Mancha para solicitar este servicio.

Banco de Recursos Genéticos de Felinos Sudamericanos

En colaboración con el Museo Nacional de Ciencias Naturales y especialistas argentinos de la Fundación Bioandina y del Instituto de Biología y Medicina Experimental, el grupo de investigación dirigido por Julián Garde está trabajando en un proyecto, financiado íntegramente por la Fundación BBVA, para la conservación de diez espe-



Las investigaciones han demostrado que cuanto mayor es la cuerna más fértiles son los machos y que los machos más fértiles tienen más hijos machos.

cies de felinos sudamericanos en peligro de extinción con la creación de un Banco de Recursos Genéticos de estas especies.

En otoño, todos los años se realiza una campaña de ob-

tención de muestras procedentes de ejemplares de programas de cría en cautividad, así como de animales silvestres procedentes de poblaciones naturales, lo que permitirá la conservación de la diversidad

genética que existe hoy en día, pues se criopreservarán espermatozoides, óvulos y embriones, que se pueden emplear en futuras generaciones.

De estas 10 especies (gato andino, gato guiña, gato montés, gato del pajonal, jaguar, jaguarundi, margay, ocelote, puma y tigrina), “algunos corren más peligro de extinción que otros, además de ser especies muy emblemáticas”, subraya Julián Garde, destacando que existen ciertas complicaciones que no hay en otras especies como es el manejo de animales que pesan cercan de los 100 Kilos, pero afrontándolo como un reto importante porque “hay que intentar aportar algo a la conservación de las especies que están en peligro, fundamentalmente, como consecuencia de distintas actividades humanas”, asevera.

España, sede del Congreso Internacional de Espermatología

El Congreso Internacional de Espermatología, que se celebra cada cuatro años con la presencia de los mejores especialistas mundiales en el área de la Biología del espermatozoide y la reproducción, se celebró en Madrid el pasado mes de septiembre, en su décima edición, y el grupo dirigido

El equipo de Julián Garde, también trabaja en un proyecto para la conservación de diez especies de felinos sudamericanos en peligro de extinción con la creación de un Banco de Recursos Genéticos de estas especies. Foto Gato Montés.



Para preservar la especie, la UCLM dispone de un Banco de Semen de ciervo ibérico con unas 50.000 dosis

por Julián Garde ha formado parte del comité organizador.

Conseguir la sede de este Congreso, en opinión del Profesor, "ha supuesto un mérito importante, ya que es un foro único y suelen presentarse varias candidaturas. Si hemos conseguido este año la sede es porque hay un grupo bueno de espermatología trabajando en España", atestigua Garde.

En el congreso se trató el mundo del espermatozoide en un abanico muy amplio de especies, incluida la humana, y los temas más interesantes en Biología del Espermatozoide, como por ejemplo la esterilidad en la especie humana, la clonación o cómo saber si un macho es fértil o no, aspecto que según Julián Garde es de gran trascendencia para los investigadores porque permitiría saber de antemano si el semen obtenido se debe inseminar o desechar: "Aunque las técnicas mediante programas de análisis de imagen que miden la velocidad del espermatozoide en micras por segundo son bastante recientes, nosotros tenemos publicados dos artículos que reflejan que, de todos los parámetros del semen que hemos estudiado, el hecho de que un macho



El ciervo ibérico no debería estar en peligro pero si algún día esta subespecie se encontrara en esta situación, el grupo de Julián Garde dispone de un Banco de Semen de ciervo ibérico donde se conservan unas 50.000 dosis.

tenga los espermatozoides rápidos le hace ser más fértil que uno que los tiene lentos", expone, para destacar que este dato sirve para discernir que por debajo de una determinada velocidad es mejor no utilizar esos espermatozoides.

En cuanto al tema de la clonación, Julián Garde ve necesario distinguir entre la clonación a partir de células em-

brionarias, que se viene aplicando desde hace mucho tiempo, por ejemplo en ganadería, y la clonación a partir de células somáticas, más controvertida y conocida por todos a partir del nacimiento en 1997 de la oveja Dolly. En su opinión, la clonación a partir de células somáticas, bien utilizada, puede tener aplicaciones de interés, por ejemplo, con

finés terapéuticos para utilizar el embrión como donante de órganos, no con la idea de que haya réplicas. Además, en el caso de las especies en peligro de extinción, añade, la clonación permite aumentar el número de hembras que pueden reproducir, siempre que se tenga en cuenta que hay que permitir la variabilidad.

▣ La Cerca

En proyecto, crear un Banco de Recursos Genéticos de variedades autóctonas de CLM

Una aplicación muy interesante de las técnicas de reproducción asistida para garantizar la conservación de las especies es la creación de Bancos de Recursos Genéticos, donde se pueden conservar, a -196 grados centígrados, espermatozoides, óvulos y embriones, que pueden permanecer conservados un tiempo limitado.

Algunos propietarios de cotos tienen la preocupación de que, al importarse otras subespecies de ciervos, la especie del ciervo ibérico que habita en nuestra Península se hibride y se pierda. En opinión de Julián Garde, el ciervo ibérico no debería estar en peligro pero si algún día esta subespecie se encontrara en esta situación, "tenemos en el laboratorio un Banco de Semen de ciervo ibérico, en el que se conservan aproximadamente unas 50.000 dosis, es decir, la cantidad para inseminar 50.000 ciervas", calcula el Investigador, matizando que actualmente ya existe un grupo de investigadores en la Universidad de Extremadura capaces de comprobar si una muestra pertenece realmente a un ciervo ibérico o no, con lo que se frenaría el fraude en los trofeos.

Para el Director, más preocupante es la situación de algunas especies domésticas que están en peligro de extinción, de las cuales en Castilla-La Mancha hay muchas, poniendo como ejemplos la variedad negra de la oveja manchega; la raza blanca celtibérica, que donde más abunda es en la zona de la sierra de Albacete; y la oveja alcarreña. Ante esta situación, "tenemos un proyecto, financiado por la consejería de Agricultura de Castilla-La Mancha, cuyo objetivo principal es crear un Banco de Recursos Genéticos de estas variedades autóctonas, por si desapareciesen", manifiesta.



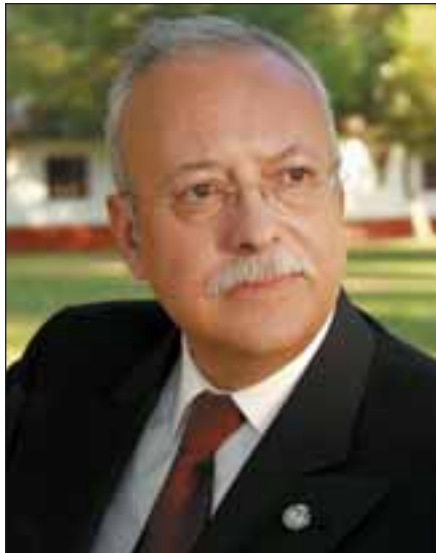
Oveja negra manchega, típica raza autóctona de Castilla-La Mancha.

La revolución anatómica de Andrés Vesalio

Andrés Vesalio (1514-1564) nació en Bruselas en una familia acomodada y en relación con la ciencia, ya que su abuelo había publicado obras médicas de interés. Después de sus primeros estudios se sintió atraído por la escuela médica de Montpellier, a donde acudían numerosos alumnos interesados en el conocimiento de la Anatomía. Posteriormente continuaría sus estudios en Lovaina, París, (bajo la dirección del anatomista y maestro Silvio), y finalmente hasta alcanzar la Cátedra de Anatomía y Cirugía en Padua. Casó con Anne van Hamme, en 1544, y tuvo una hija (Anne). En 1546 se hizo médico de la corte del Sacro Emperador Romano Carlos V y permaneció en el servicio imperial hasta su abdicación en 1556, tras lo cual atendió a Felipe II. Vesalio continuó al servicio del rey hasta su muerte en 1564, a la vuelta de una peregrinación a Jerusalén.

Vesalio iba a adquirir todo el mérito del primer gran descubrimiento de la medicina occidental a través de su obra anatómica basada en estudios sobre cadáveres humanos, rompiendo con la tradición seguida de Galeno y siguiendo el curso iniciado en la Antigüedad por Herófilo de Alejandría. Al mismo tiempo no dejó de combatir con energía la anatomía de Galeno, llamándola falsa, por fundarse en hechos absurdos, como fue la disección sobre animales. Producto de sus investigaciones fueron las obras admirables, que sirvieron de texto durante varios siglos y, además, el haber prodigado en estas obras las figuras anatómicas, que tan importantes son para el desarrollo de esta ciencia.

Las aportaciones de Vesalio tuvieron sus precursores. Aunque Hipócrates y Aristóteles tenían vagos conocimientos de algunos de los huesos y músculos del cuerpo humano, ninguno había diseccionado un cuerpo humano. La poca información que poseían sobre los órganos humanos se derivaba de su disección de animales. Sin embargo, Herófilo de Alejandría en el siglo IV a.C. pudo diseccionar algunos cadáveres humanos. Las observaciones que realizó, tras estas disecciones, si no hubieran sido destruidas por el fuego, hubieran contribuido en gran manera a evitar los diecinueve siglos de incertidumbre anatómica casi total que imperaron desde su época hasta la de Vesalio. Pero la pérdida de las observaciones anatómicas de Herófilo sólo fue una de las razones que motivaron que la anatomía no floreciera como rama del conocimiento médico.



Otra razón importante fueron los escritos de Galeno, un médico griego del siglo II d.C. Durante muchos siglos, sus observaciones anatómicas tuvieron un carácter sagrado tan estricto para el cristianismo que criticar alguna de ellas era una herejía que ponía en peligro la vida del disidente. Sin embargo, muchos de los órganos humanos que Galeno describió procedían en realidad de sus observaciones de perros o monos, como el mismo Galeno admitió. Aparentemente, incluso en la época romana la disección humana estaba prohibida. Lo universal y prolongado de esta prohibición hizo que la ciencia anatómica no se desarrollara. De nuevo, no fue hasta el comienzo del Renacimiento cuando unas pocas ciudades-

Retrato de Andrés Vesalio, de su libro "De humani corporis fabrica".



Estado italianas (en especial Bolonia, Padua y Pavía) comenzaron a permitir la disección de unos pocos criminales ejecutados cada año. En cierto sentido, estos delinquentes muertos dieron origen a la anatomía moderna.

En 1539 encontramos a Vesalio en Padua, donde recibió su título en medicina unos pocos meses después de su llegada. Era tan erudito y diestro en la disección de cadáveres humanos que varias semanas después de recibir el título, a la temprana edad de 23 años, fue designado jefe del Departamento de Cirugía y Anatomía en Padua. Vesalio continuó diseccionando cadáveres de animales y criminales ejecutados y, subrepticamente, otros robados de los cementerios.

Como todos los anatomistas, siglos antes que él, durante varios años Vesalio continuó viendo el cuerpo humano como Galeno lo había descrito en lugar de reconocer lo que sus propios ojos percibían. Pero en 1538 publicó las "Tabulae anatomicae sex", en el que se atrevió a señalar por primera vez varios errores que Galeno había cometido. Cierto es que eran errores relativamente pequeños, pero ningún anatomista durante catorce siglos se había atrevido a corregirlos. Más sorprendente incluso, esta misma publicación, por primera vez en los cinco siglos de escritos médicos registrados, llevaban seis ilustraciones que no eran dibujos toscos sino representaciones realistas, artísticamente reflejadas e incluso atractivas, de huesos y músculos humanos.

No existe la menor duda que el ilustrador que ejecutó los tres últimos dibujos en las "Tabulae" era un pintor del estudio de Tiziano, un tal Juan Estéfano de Calcar. En realidad, este pintor pagó la impresión de este libro y recibió los beneficios que produjo. Nunca sabremos las razones exactas por las que se llegó a este peculiar acuerdo económico.

Tal y como el mismo Vesalio escribió, sin el estorbo de una esposa, hijos o preocupaciones domésticas, dedicó probablemente cinco años a diseccionar docenas de cadáveres de seres humanos y animales, para obtener el conocimiento enciclopédico que necesitaba para el texto de su libro. Tampoco tuvo que encontrar artistas dispuestos a pasar horas haciendo dibujos de los órganos y tejidos de cuerpos en descomposición. Su libro, la "Fabrica", sería el primer libro médico de la historia que llevaría más de doscientas ilustraciones sorprendentes.

RUTA DE DON QUIJOTE N^o 1

DE TOLEDO A SAN CLEMENTE, POR EL TOBOSO Y BELMONTE

(5^a Parte)



Ruinas del Convento de los Dominicos en Villaescusa de Haro (Cuenca).

Con la ejecución de las etapas 8 (**Belmonte-Belmonte**), 9 (**Belmonte-Carrascosa de Haro**) y 10 (**Carrascosa de Haro-San Clemente**), culminamos este largo tramo que comenzamos en **Toledo, Ciudad Patrimonio de la Humanidad**. En estas tres etapas, que transcurren en su totalidad en la provincia de **Cuenca**, visitaremos poblaciones donde todavía se puede percibir el esplendor y la importancia que adquirieron en el pasado, como **Belmonte**, con su magnífico **Castillo** y su bella **Colegiata**; **Villaescusa de Haro**, la **ciudad de los 10 obispos**, con un conjunto urbano de máximo interés por los numerosos **restos romanos, godos y musulmanes** que en él han aparecido, y magníficas edificaciones, entre las que destaca el **Ayuntamiento**, numerosas **casas señoriales** y la **Colegiata**; y **San Clemente**, señorial y elegante villa manchega, resumen del espíritu artístico del **Renacimiento castellano**, que aquí se reflejó de manera espléndida y admirable, por lo que el recorrido por sus calles proporciona la oportunidad de conocer una villa renacentista.

Pero para culminar este tramo debemos de visitar pequeñas poblaciones en las que está reflejada fielmente la austeridad de los pueblos de **La Mancha**. Atravesaremos, junto a los **viñedos** que nos han acompañado a lo largo de todas las etapas, zonas donde el **ajo** es el cultivo principal y de reconocida calidad a nivel mundial, con la **Denominación de Origen "Ajo Morado de Las Pedroñeras"**. Así mismo, localidades como **La Alberca del Záncara** producen **excelentes quesos Denominación de Origen "Manchego"**.

Las poblaciones por las que discurren las etapas que visitaremos son: **Belmonte, Villaescusa de Haro, Osa de la Vega, Fuenteespino de Haro, Rada de Haro, Carrascosa de Haro, La Alberca del Záncara y San Clemente**.

Las etapas anteriores a este tramo las pueden encontrar en las revistas número 57, 60, 61 y 62 de **La Cerca**.



La bellísima Capilla de la Asunción, en la iglesia Parroquial de San Pedro Apóstol, es la joya de Villaescusa de Haro

Etapa 8: Belmonte - Belmonte

Tras la visita a Belmonte, del que ya informamos ampliamente en el número 62 de *La Cerca*, la ruta atraviesa zonas de monte, con una sucesión de leves subidas y bajadas. Aquí abundan las aves y especies de caza. En esta etapa visitaremos *Villaescusa de Haro*, *Osa de la Vega* y *Fuentelespino*.

Villaescusa es una hermosa población con restos romanos y una magnífica arquitectura medieval y renacentista.

Villaescusa de Haro

Se parte de Belmonte hacia el cerro de San Antón, camino del cementerio por una zona de pinares, y en tan sólo cinco kilómetros llegamos a *Villaescusa de Haro*, entrando por una zona de chopos y olmos, donde encontramos un antiguo lavadero y unas ruinas de termas romanas.

Villaescusa de Haro es un pequeño pueblo de la provincia de *Cuenca*. Por los restos antiguos encontrados en los alrededores se calcula que los primeros pobladores aparecieron por los años 200 ó 150 a. d. C., a mediados de la dominación cartaginesa o principios de la romana. El primer nombre que tuvo fue "Fuente Breñosa" (fuente escondida entre la maleza).

Durante la Alta Edad Media había un pequeño núcleo de población árabe, que hasta la repoblación cristiana fue aldea de la antigua población de Haro. Haro era un pueblo que surgió en la ribera del Záncara, a los pies del castillo de Haro que fundó don Diego López de Haro, quien fue alférez mayor del rey Alfonso VIII (conquistador de la ciudad de *Cuenca*) y señor de *Vizcaya*. A la muerte de don Diego todo el territorio con el sobrenombre de Haro -*Carrascosa de Haro*, *Fuentelespino de Haro*, *Rada de Haro* y *Villaescusa de Haro*- pasó a la Orden de Santiago, a la que perteneció hasta su desaparición, excepto una breve etapa en la que dependió del infante



Capilla de la Asunción de la iglesia de San Pedro Apóstol en Villaescusa de Haro (Cuenca).

Manuel, hijo de Alfonso X el Sabio.

La población fue aumentando hasta el punto que en el año 1349, por privilegio despachado por el entonces Maestre de Santiago, el infante don Fadrique, pasó a tener jurisdicción propia, separándose de Haro, con el título de Villa y el Fuero de su nombre,

con todo el territorio de la tierra de Haro. De esta época aún perduran restos de la cerca, una torre y el antiguo Hospital.

Villaescusa de Haro se vio involucrada en las disputas entre el Marqués de Villena (defensor de la causa de Juana La Beltraneja) e Isabel La Católica, ya que la villa tomó

Iglesia de San Pedro Apóstol en Villaescusa de Haro (Cuenca).



partido por doña Isabel.

Los Reyes Católicos por un privilegio otorgado en Sevilla el 20 de Abril de 1477 la hicieron libre y exenta de los tributos del Pedido y del Pedroso y de la Moneda Forera.

De esta época data el esplendor del pueblo y es cuando comienzan a construirse los edificios que en la actualidad conforman el tesoro monumental y artístico. También son de esta época (Siglos XV al XVII) los 10 obispos nacidos en *Villaescusa de Haro* (*Villaescusa* es conocida como la ciudad de los 10 obispos).

Durante el siglo XIX, al igual que en el resto de España, se produce la decadencia de *Villaescusa de Haro*. Así, ya en 1904 no se rige por sus ordenanzas especiales y no goza de privilegios.

Patrimonio

El conjunto urbano es de máximo interés por los numerosos restos romanos, godos y musulmanes que en él han aparecido. Magníficas edificaciones, entre las que destaca el Ayuntamiento, numerosas casas señoriales y la Colegiata.

Iglesia Parroquial de San Pedro Apóstol. La actual Iglesia Parroquial data de la segunda mitad del siglo XVI. Es de planta de cruz latina, de tres naves, la central más



Durante los siglos XV al XVII, Villaescusa gozó de gran esplendor, conociéndose como la ciudad de los 10 obispos

ancha, con tres tramos de bóveda de arista que sostienen arcos formeros de yeso (la del crucero arcos torales de piedra), todo ello sobre unas enormes columnas toscanas, cuatro exentas y cuatro adosadas a los muros. Las naves laterales las encabezan sendas capillas con bóveda de media naranja. Suelen calificarla también de "iglesia tipo salón". De la primitiva traza de la iglesia apenas quedan restos visibles. Aunque de época anterior al siglo XVI sí se conserva la Capilla de San Andrés (fundada por el licenciado don Gonzalo Fernández Gallego, alcalde de Corte y del Consejo de los Reyes Católicos) y la de San Pedro y San Pablo (fundada por el comendador don Martín Fernández Ramírez de Villaescusa), además de la Capilla de la Asunción (fundada por el obispo don Diego Ramírez de Villaescusa en 1507).

El retablo del altar mayor de estilo barroco tardío, construido por los años 1780 y 1785, está dedicado a San Pedro.

Fue declarada **Monumento Nacional** en el año 1931 por tener la bellísima **Capilla de la Asunción**.

La **Capilla de la Asunción** es la joya de **Villaescusa de Haro**. Fue mandada construir por don Diego Ramírez de Villaescusa a finales del siglo XV para enterramiento de sus padres y familiares representados como estatuas orantes. Es de estilo gótico-isabelino y en su construcción intervinieron los mejores artí-

Belmonte - Belmonte (Etapa 8 - 50 km)



fices de la época: Simón de Colonia en la arquitectura, Felipe Vigarny en la escultura y fray Francisco de Salamanca

en la rejería.

Fue dotada de toda clase de ornamentos y vasos sagrados. Entre ellos destaca una

custodia de Becerril que en la actualidad se halla en el Museo Diocesano de Cuenca. Toda la capilla está ricamente decorada. Destaca sobre todo el retablo.

Convento de las Justianias. Desmembrado en la Desamortización de Mendizábal, sólo queda de él la nave de la iglesia y el oratorio de clausura. En la fachada conserva escudos episcopales orlados en piedra, con motivos grotescos.

Antigua Universidad. Edificio del Renacimiento construido a finales del siglo XV y principios del XVI para Universidad del Centro y Sur de España, posteriormente sustituido por la Universidad de Alcalá de Henares. Es de Planta rectangular construida en mampostería con sillares en esquinas y rematada con cornisa de piedra moldurada. Hoy cumple funciones de vivienda y Palacio Rural.

Castillo de Haro. El Castillo de Haro se eleva a varios kilómetros de la población a orillas del río Záncara. Es de trazo renacentista de los siglos XV y XVI. De planta cuadrada, con cubos en cada esquina y con un patio central. La fábrica es de cal y canto recubierta de sillarejo y uno de los cubos es de mayor altura que los otros. Quedan restos apreciables de un segundo recinto amurallado, igualmente con torres circulares en los ángulos. Se trata de una barrera con cañoneras en forma de grandes buzones

Casa señorial de La Encomienda. Es de planta cuadrada con tres alturas y sótano

Restos de la Casa de la Encomienda en Villaescusa de Haro (Cuenca).



Palacio de los Ramírez, actual Ayuntamiento, en Villaescusa de Haro (Cuenca).



El yeso de las minas de Osa de la Vega era utilizado en la antigüedad como cristales para las viviendas

no. Está organizada en torno a un patio común, con grandes chimeneas adosadas, escalera de acceso y, bajo su meseta, capilla de la comunidad. De gran interés por su disposición espacial formal y funcional. Actualmente en mal estado.

Convento de los Dominicos de la Santa Cruz. La construcción de este edificio, que en su día fue considerado como uno de los mejores de España, data del año 1.539, aunque su construcción se prolongó durante todo el siglo posterior. El edificio es de influencia plateresca, notándose sobre todo en la decoración de las distintas columnas, pilstras y los motivos decorativos. Tras la desamortización de Mendizábal, el edificio quedó abandonado y sus materiales se utilizaron en la reconstrucción del castillo del Belmonte. En la actualidad sólo se conservan algunas ruinas y la portada de su iglesia.

Palacio de los Ramírez. Recientemente restaurado, es sede del Ayuntamiento. Su portada está flanqueada por columnas de orden dórico adosadas. Ménsula que aloja en la parte superior una balconada con adintelado coronado en la clave por un escudo de armas. Magnífica rejería en balconada y fenestración adyacente. Mampostería con sillera en las esquinas.

Pósito. Del siglo XVI. Fue fundado como pósito y utilizado más tarde como cárcel, peso y ayuntamiento. Tiene forma de "ele", con dos alturas y mampostería con sillera en las esquinas. Está presidido por el escudo episcopal de la Casa de Haro. Posee una magnífica rejería.

Ermita de Santa Bárbara. Con bóveda de crucería de muy bajo arranque y mampostería reforzada en esquinas. Se puede apreciar en la portada de acceso un arco apuntado, en la actualidad cegado, bajo el cual se sitúa un óculo abocinado.

En sus inmediaciones encontramos varios espacios naturales como la laguna de los Capellanes, humedal de importancia local o regional, según la Confederación Hidrográfica del Guadiana



Junto al Ayuntamiento de Osa de la Vega (Cuenca), destaca el monumento dedicado a Gregorio Catalán Valero, nacido en la localidad y héroe de Baler (Filipinas).

(CHG); la fuente del Cabalgaor, manantial de agua potable natural a 2 kilómetros del municipio, y la bella vega del río Záncara. Dentro del municipio se encuentra una zona verde recreativa, La Pesquera.

Osa de la Vega

Salimos de Villaescusa en dirección al cerrillo de la Cruz, donde se hallan las ruinas de tres molinos. Desde ahí el camino transcurre por

zonas de cultivo para entrar luego en zona de monte bajo lleno de encinas. A 10 Km llegamos a Osa de la Vega.

El nombre de Osa viene derivado de la palabra "fosa u hoyo" y hace alusión a la explotación minera de origen romano de "espejuelo" (yeso cristalizado, cuyo nombre es "lapis specularis") que utilizaban en la antigüedad como cristales en las viviendas. Estas minas eran únicas en el antiguo mundo y fueron el sostén económico de la ciudad roma-

na de Segóbriga.

Además de estas minas existen vestigios, en los alrededores del pueblo, de construcciones de época romana y celtibérica, lo que idea de la antigüedad de esta localidad.

Con el transcurso de los siglos, encontramos los primeros documentos relacionados con este pueblo y que son los referidos a la Iglesia Parroquial de Nuestra Señora de la Asunción, que data del siglo XVII. Aunque se trata de un edificio que ha sufrido

Iglesia Parroquial de Nuestra Señora de la Asunción en Osa de la Vega (Cuenca).



A finales del siglo XII, durante el reinado de Alfonso VIII, Fuentelespino alcanzó el nombre de “villa”

diversas transformaciones y que en su origen debe de tratarse de un edificio mucho más antiguo. La Iglesia contiene elementos de estilo gótico y plateresco, así como otros estilos posteriores.

Junto al Ayuntamiento destaca el monumento dedicado a **Gregorio Catalán Valero**, nacido en Osa de la Vega y héroe de Baler (Filipinas).

Merece citarse el protagonismo del pueblo en el triste caso de error judicial acaecido a principios del presente siglo y que se llamó “**El Crimen de Cuenca**”. En este oscuro episodio dos inocentes fueron acusados y condenados por un crimen que nunca existió. Eso dio lugar a la película del mismo nombre que se realizó en 1979 por la desaparecida directora **Pilar Miró**.

Sus 640 habitantes, dedicados principalmente a la agricultura, celebran sus fiestas patronales el 25 de abril y el 15 de mayo.

Fuentelespino de Haro

Salimos de Osa de la Vega en paralelo a la CM-3108. Ascendemos por un pequeño monte que no presenta demasiada dificultad. El último tramo se transforma en vereda, sólo transitable a pie. En el Kilómetro 26 entramos a **Fuentelespino de Haro**.

Con el nombre de Fuente del Espino se llamó al núcleo de repoblación surgido en torno a una fuente rodeada de espinos y abrojos, característica principal que definía a su entorno.

El sobrenombre de Haro se le impuso para diferenciarle de otros lugares llamados con el mismo nombre y por pertenecer al señorío de Haro, fundado por don **Diego López de Haro**, quien instaló su feudo en la población así llamada durante el reinado de **Alfonso VIII**, a finales del siglo XII. En esta época alcanza el nombre de “villa”. Posteriormente en el año 1802 sigue siendo una villa con un alcalde ordinario y “Realengo” con un total de 186 vecinos.

Desde mediados del siglo XIX hasta mediados del XX,



Ayuntamiento e iglesia parroquial de San Pedro Apóstol en Fuentelespino de Haro (Cuenca).

los diferentes factores sociales e históricos van a llevar a Fuentelespino de Haro a un progresivo decaimiento.

Actualmente cuenta con una población aproximada de 300 habitantes, en su mayoría hombres y de edad superior a cuarenta años. Su actividad principal es la agricultura y la ganadería.

La fiesta más importante es la de **San Antonio**, el trece de junio. En ella se realizan procesiones con el santo por todo el pueblo y se va parando

en las puertas para que suban en las andas a los más pequeños de la casa dando un donativo a cambio. Le sigue en importancia la fiesta del 27 de octubre “**Corpus Christi**” y el día quince de mayo se celebra **San Isidro** como pueblo agrícola que es.

Los edificios públicos existentes son: la escuela, el ayuntamiento, la iglesia dedicada a **San Pedro Apóstol**, el centro de salud, el centro social y polivalente y la biblioteca.

Partimos de **Fuentelespino de Haro** en dirección de nuevo a **Villaescusa de Haro**. El primer trecho por la CM-3009 hacia Villar del Saz. En el Kilómetro 34,5 nos encontramos frente a las ruinas del **Castillo de Haro**. Desde aquí parte la etapa 9, que llega a Carrascosa de Haro.

Por el camino encontramos la pequeña laguna de **Capellanes** y, más adelante, entramos en zona de monte, donde podemos encontrar encinas con más de 200 años.

Iglesia Parroquial de la Asunción en Rada de Haro (Cuenca).



Rada de Haro es una pequeña población, de poco más de 60 habitantes, incrustada en el monte

Entre levas subidas y bajadas, atravesando campos de cultivo, vemos chozos, pequeñas construcciones de piedra utilizadas por los campesinos. En el kilómetro 44,5 se llega a Villaescusa y desde allí retornamos a Belmonte.

Etapa 9: Belmonte - Carrascosa de Haro

La ruta atraviesa en su mayor parte monte, con levas pendientes. Visita imprescindible es el castillo de Belmonte y, también junto al río Záncara, el Castillo de Haro, hoy abandonado. Se atraviesan zonas pedregosas de monte que pueden dificultar el camino a los cicloturistas. Las poblaciones a visitar en esta etapa son Rada de Haro y Carrascosa de Haro.

Rada de Haro

Después de la obligada visita a Belmonte, de la cual ya les informamos en el número 62 de la revista La Cerca, partimos por una zona de monte hacia Rada de Haro, antes de llegar a esta localidad pasaremos por una pequeña y pintoresca finca llamada "El Tomillo Feliz", planta que abunda en el lugar.

Rada de Haro es una pequeña localidad de 62 habitantes incrustada en el monte, que celebra sus fiestas el 5 de mayo y el 16 de agosto.

De su patrimonio destaca la iglesia parroquial de la Asunción. Edificio de mampostería con grandes esquina-

Belmonte - Carrascosa de Haro (Etapa 9 - 46 km)



rrida y pináculos de bola. El interior es de planta de cruz latina con cabecera y brazos muy poco profundos. El cruceo tiene bóveda vaída y el resto de la techumbre es de lunetos. Tiene pilastras compuestas con arcos rebajados sobre los que se apoyan la cornisa de moldura.

Carrascosa de Haro

A la salida de Rada de Haro pasamos junto a un antiguo abrevadero de ganado. En el Kilómetro 18 se inicia un descenso por una pendiente empinada, hasta dar con un lugar llamado Molino Blanco, donde hay un descansadero y un molino de agua al borde del río. En las Relaciones de Felipe II ya se cita este molino que en la actualidad está restaurado y puede moler en cualquier momento, ya que conserva toda la maquinaria original en perfecto estado, aunque su verdadera finalidad sea ahora turística y cultural. Para visitarse sólo es necesario ponerse en contacto con la propietaria. En este punto hay una bifurcación de la ruta, en dirección norte que enlaza con la etapa 8.

En el Kilómetro 29 atravesamos un pequeño puente muy pintoresco que cruza el río Záncara y, seguidamente, llegamos al Castillo de Haro, que ya visitamos en la etapa 8. Tras la observación del castillo, desandamos el camino hasta la bifurcación de Molino Blanco y, siguiendo el curso del río Záncara hacia el sur, llegamos a Carrascosa de Haro.

les de sillares de arenisca rojiza y muros de gran altura faltos de vanos con óculo a cada lado. Puerta de medio punto

sobre la que descansa una hornacina con restos de la imagen de la Virgen en piedra. Espadaña de sillería con cornisa co-

Campo agrícola en Carrascosa de Haro (Cuenca).



Iglesia parroquial de Carrascosa de Haro (Cuenca).



Carrascosa de Haro está ubicada en una pequeña elevación que domina la parte izquierda del río Záncara

Haro en el kilómetro 46.

El pueblo está ubicado en una pequeña elevación que domina la parte izquierda de la fértil vega del río Záncara que se extiende a sus pies. A lo largo del río existen varias fincas dedicadas principalmente a cultivos de regadío y a la ganadería, -ocupación de la población activa-; algunas de ellas en su origen fueron molinos de agua.

Carrascosa de Haro es un pueblo pequeño, de unos 170 habitantes, de los cuales unos 60 son jubilados.

Carrascosa significa lugar poblado de carrascas. Su segundo apelativo, de Haro, se debe por pertenecer al territorio del Castillo de Haro, del que dependía. El Señorío de Haro fue concedido por el rey Alfonso VIII, conquistador de Cuenca, a su alférez mayor, don Diego López de Haro, como recompensa tras la batalla de las Navas de Tolosa, para repoblamiento y defensa del territorio de la parte alta del valle del Záncara que había sido conquistado a los almohades. Posteriormente perteneció al Priorato de Uclés, de la Orden de Santiago. A finales del siglo XVII o principios del XVIII se constituyó en villa con concejo propio, independizándose en lo civil de Villaescusa y en lo religioso de Villar de la Encina.

En esta pequeña localidad destaca La Iglesia Parroquial de forma rectangular con una capilla adosada. Su construcción marca dos épocas muy diferenciadas, pero, al haber sido destruido el archivo parroquial en 1936, no hay datos que lo confirmen. Quizás la capilla formara parte de la primitiva iglesia construida en el siglo XVI y, posteriormente, ya a finales del siglo XVIII, fuera por hundimiento o por necesidad, se construyó la nave principal que, aunque muy sólida y de buena volumetría, es pobre y sencilla. La torre debió construirse muy entrado el siglo XIX.

Una nota curiosa es la del reloj de la torre, hoy todavía en funcionamiento, y que, según cuentan algunos ancianos, fue regalo del conde de



Carrascosa significa lugar poblado de carrascas. Su segundo apelativo, de Haro, se debe por pertenecer al territorio del Castillo de Haro, del que dependía.

Romanones, con el fin de comprar votos en algunas de las elecciones a las que se presentaba.

Etapa 10: Carrascosa de Haro - San Clemente

Esta etapa recorre zonas típicamente rurales de La Mancha, con vestigios de caseríos señoriales y paseos arbolados que atraviesan las fincas. Encontramos abundante caza menor, rapaces y avutardas. El camino es en su mayor parte

ancho y no presenta dificultades para cicloturistas.

En esta etapa visitaremos las poblaciones de La Alberca del Záncara y San Clemente.

La Alberca del Záncara

Se sale de Carrascosa de Haro por paseo arbolado y se sigue paralelo al río Záncara por un camino llano y sin dificultad flanqueado por almendros y encinas. A nuestro alrededor encontramos gran-

des plantaciones de ajos. En el Km 7,5 llegamos a las Casas de la Encomienda de Mendizábal, caserío señorial de tres alturas y ventanas de sillaría, actualmente deshabitado.

Tras cruzar la dehesa de Alcahoza, llegamos a La Alberca del Záncara.

Situado en la comarca del Záncara, este municipio de casi 2.000 habitantes conserva en sus calles la austeridad de los pueblos manchegos. Su economía está basada en el cultivo de ajos y es el centro

Ayuntamiento de La Alberca del Záncara (Cuenca).



La Alberca del Záncara es el centro productor de un queso manchego de prestigio internacional

productor de un queso manchego de prestigio internacional. En La Alberca de Záncara se celebran desde antaño fiestas de moros y cristianos, así como la feria, del 13 al 18 de septiembre.

En sus inmediaciones encontramos el paraje de Cerro de Motejón, no es espacio protegido, pero se tiene constancia de que fue una fortaleza árabe en la cual existía una fábrica de moneda y timbre.

En la plaza del Parador, se encuentra "La Chopa", árbol centenario al que se le calcula una edad de 500 años.

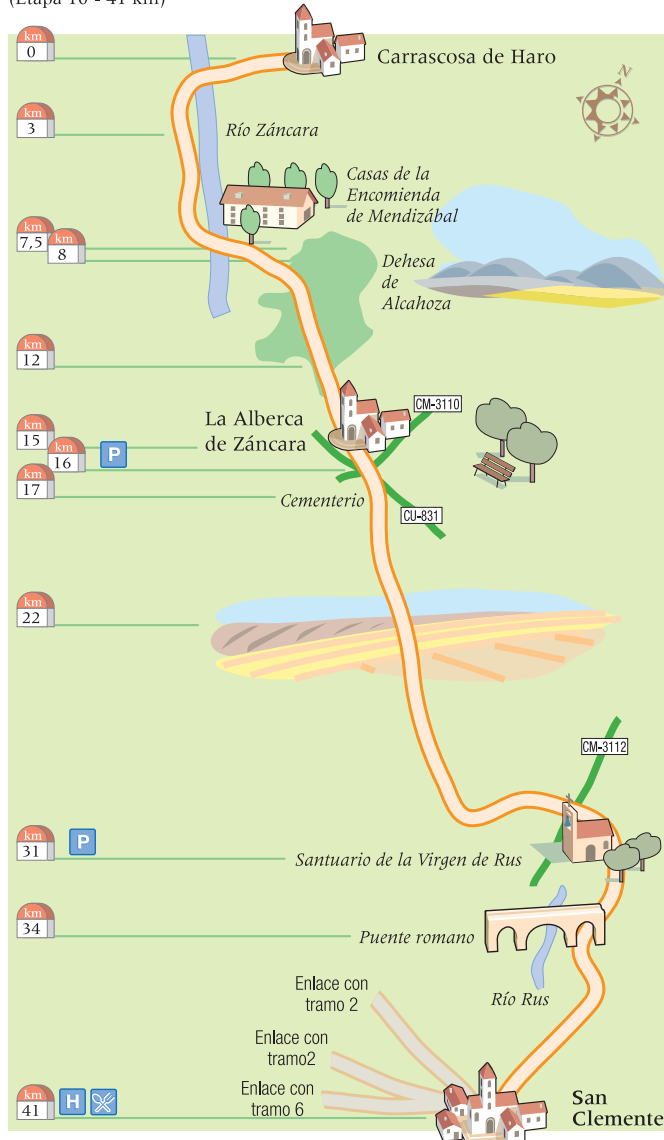
Patrimonio

La Fuente de la Vida. Se trata de una fuente-monumento de Julián Pérez Muñoz. Representa los valores humanos y laborales de las gentes de La Alberca del Záncara resumidos en cuatro pilares y representados en bajorrelieves. El monumento se remata con una esfera que incluye los signos zodiacales y que simboliza nuestro mundo y la universalidad de mujeres y hombres.

Fuente del Pilar. Fuente de origen romano, era una de las fuentes que se utilizaban para el abastecimiento de la calzada romana entre Cartagena y Segóbriga. Esta fuente abastecía al pueblo hasta hace poco tiempo, por lo que aparece en el escudo del municipio.

Ayuntamiento. Construcción del siglo XVI, en fábrica de sillarejo y mamposte-

Carrascosa de Haro - San Clemente (Etapa 10 - 41 km)



ría. Tiene dos alturas y planta rectangular, ocupada en parte por arquería de medio punto cegada parcialmente. Anti-

guamente fue un hospital fundado por un vecino de esta villa llamado Juan López de Rus.

Iglesia de la Asunción. Construida a finales del siglo XV y principios del XVI. Consta de una sola nave de gran altura dividida en tres tramos por ocho finas pilastras semicirculares adosadas a la fábrica. Está cubierta interiormente por una nervadura laceada de estilo gótico tardío que forma hermosos diseños, uno distinto en cada tramo. A ambos lados se distribuyen unas capillas laterales. De especial interés es el extraordinario altar mayor en madera policromada, de dos cuerpos y de estilo renacentista.

Convento de Santa Ana. Este convento conserva la iglesia, que data de los siglos XVII y XVIII. Está formada por una sola nave de cruz latina. En su brazo izquierdo alberga la capilla de la Santa Cruz, donde se conservan y veneran los restos de fray Francisco de la Cruz. Esta capilla es de cruz latina, con cúpula y linterna. La iglesia tiene una espadaña de piedra sobre la entrada al convento.


Salimos de La Alberca del Záncara desde el cementerio atravesando un suave descenso que nos permite disfrutar de las bellas vistas de la comarca. En esta zona encontraremos abundante caza menor. En el kilómetro 31 visitaremos el popular santuario de la Virgen de Rus, centro de peregrinación y romería de toda la comarca. Continuando nuestro camino llegamos a San Clemente, donde encontrarán amplia información en el número 54 de la revista La Cerca. [La Cerca](#)

En la plaza del Parador de La Alberca del Záncara, se encuentra "La Chopa", árbol centenario al que se le calcula una edad de 500 años.



Iglesia de la Asunción, construida a finales del siglo XV y principios del XVI, en La Alberca del Záncara (Cuenca).





La artificialización del suelo, por motivos urbanísticos, está incidiendo en la destrucción de espacios agrícolas y ecosistemas con efectos irreversibles

Autor: Luis M. Jiménez Herrero
Director Ejecutivo del Observatorio de la Sostenibilidad en España

Ocupación del suelo y Sostenibilidad en España

El desarrollo urbanístico desenfrenado está motivando altos costes ambientales y riesgos de insostenibilidad

Capital natural y equilibrio del territorio

En su conjunto, el territorio español es parte de un capital natural que tiene grandes potencialidades que, si bien se han ido aprovechando al hilo del proceso de modernización, democratización y de la mejora del bienestar de la sociedad, se enfrenta ahora a una serie de cambios y dinámicas territoriales que no sólo pueden diluir parte de los beneficios logrados, sino que además pueden poner en riesgo parte de esas potencialidades y mermar las posibilidades de encauzar nuestro desarrollo por sendas más sostenibles, eficientes y equitativas.

Esto es especialmente significativo cuando se aprecian determinadas dinámicas territoriales de artificialización del suelo que inciden en la destrucción de espacios agrícolas altamente productivos, en la fragmentación de ecosistemas de alto valor ecológico o en la

El suelo como soporte material del patrimonio territorial se manifiesta, cada vez más, como un recurso esencial para las generaciones actuales y futuras, convirtiéndose así en un elemento clave para optar a un modelo de desarrollo más sostenible y equitativo en nuestro país. Precisamente, el informe realizado por el Observatorio de la Sostenibilidad en España (OSE), denominado “Cambios de ocupación del suelo en España: implicaciones para la sostenibilidad”, de junio de 2006, pone de manifiesto que algunos de los mayores riesgos de insostenibilidad de nuestro modelo de desarrollo van aparejados a las fuertes presiones que está sufriendo nuestro valioso patrimonio territorial.

En la evaluación de los procesos de sostenibilidad se vienen considerando, habitualmente, las dimensiones ambientales, económicas y sociales de forma conjunta. La ocupación del suelo es una de las variables claves para medir con rigor la dimensión ambiental-territorial del desarrollo, ya que sus formas de utilización y evolución temporal son elementos esenciales para establecer los efectos de las interacciones entre diversas actividades humanas y la dinámica natural de los ecosistemas.

España tiene todavía uno de los territorios más diversos y excepcionalmente valiosos de Europa. El potencial del uso de los recursos naturales, la biodiversidad, el propio desarrollo de los sectores económicos, y también la calidad de vida de las generaciones actuales y venideras, están determinados, en gran manera, por el alcance y los modos de ocupación del suelo.

banalización de los paisajes naturales y culturales con efectos irreversibles y condicionantes para las generaciones futuras.

En un informe realizado

por el Observatorio de la Sostenibilidad en España (OSE) se profundiza en el estudio de los impactos territoriales de nuestro modelo socioeconómico, atendiendo a los cam-

bios de ocupación del suelo, coberturas y usos, que han sido contabilizados mediante la diferencia entre un stock inicial y un stock final de suelo y los flujos de cambio de uso

Las presiones sobre el territorio dan lugar a áreas interiores despobladas, frente a las concentraciones del litoral

del suelo. Este tipo de contabilidad física sobre los cambios de ocupación del suelo, en un período determinado, es un excelente indicador de sostenibilidad.

El territorio, como expresión aglutinadora del capital natural, se manifiesta como un elemento sustancial en la dimensión ambiental espacial de la sostenibilidad que puede resultar determinante en la evolución de las otras dimensiones económicas y sociales. Ello es así en la medida en que la propia dinámica territorial induce cambios estructurales en las actividades socioeconómicas como soporte de actividades productivas y sociales, y también en los procesos ecológicos a lo largo del tiempo, siendo, en definitiva, un fenómeno complejo de procesos de producción, consumo y transformación del espacio con evidentes implicaciones para la sostenibilidad del desarrollo.

La dimensión ambiental-territorial de la sostenibilidad es más estratégica, si cabe, que las otras dimensiones económicas y sociales, porque la consecución del equilibrio del territorio es prioritario para hacer un uso sostenible del capital natural y sus recursos con cohesión social y eficiencia económica.

Cambios de ocupación territorial en España

Los cambios de ocupación del suelo en España, obedecen a las interacciones de un conjunto de fuerzas motrices sociales, económicas y demográficas que provocan presiones sobre el territorio tales como el aumento de urbanización, construcción de infraestructuras, así como otras relacionadas con el abandono rural, la deforestación, los incendios forestales, el consumo de recursos naturales o el impacto ambiental por las emisiones a la atmósfera y la contaminación.

Dichas presiones han configurado un modelo territorial descompensado con grandes áreas interiores despobladas y semi-abandonadas frente a una concentración de la población y un elevado dinamismo



La población rural ha sufrido una importante merma en favor de los núcleos interiores y del litoral peninsular.

mo económico en el litoral y núcleos interiores, como es el caso de Madrid y otras ciudades de tamaño intermedio.

Estos cambio de ocupación deben verse en el contexto de la nueva ola del capitalismo globalizador que se ha iniciado recientemente, a nivel general, aunque más específicamente en el conjunto de países más desarrollados, una nueva fase de crecimiento urbano vinculada a la expansión del consumo así como a las facilidades financieras y a ciertas dinámicas especulativas.

En España se han dado cambios en el territorio muy rápidos en los últimos años del siglo pasado y en los primeros del presente, constatando significativas transformaciones en las zonas artificiales, pero también en las zonas húmedas, forestales y agrícolas.

Riesgos del desarrollo urbanístico desenfrenado

La dinámica territorial en nuestro país parece seguir caminos de ocupación del suelo

con altos costes ambientales y riesgos de insostenibilidad. En este sentido, se pueden vislumbrar mayores tensiones por la extensión de los sistemas urbanos, especialmente los difusos, dado que este modelo de urbanización implica mayores consumos de agua y mayores emisiones de gases de efecto invernadero, además de que la necesidad de un tipo de estructura de ciudad dispersa, frente a la compacta, requiere infraestructuras adicionales y nuevas vías de comunicación que fomen-

El litoral peninsular está siendo el gran perjudicado por la vorágine urbanística llevada a cabo.



Litoralización: nuevo modelo de turismo residencial

Los cambios más fuertes producidos recientemente en relación al incremento de **zonas artificiales**, se concentran en particular en el **litoral mediterráneo**, como consecuencia de un fenómeno de “**litoralización**” que tiende a concentrar las actividades económicas y residenciales en las **franjas litorales** y, en especial, en la mediterránea.

La importancia creciente del **turismo** ha venido fomentando un **desplazamiento de la población** y del **dinamismo económico** hacia el **litoral**, a lo que ahora hay que sumar nuevas situaciones como los **flujos migratorios** y el propio cambio del **patrón turístico**, que varía desde un modelo de estancia hotelera a un modelo residencial que ha implicado el asentamiento de numerosos **extranjeros comunitarios**, especialmente **jubilados** en el **litoral**, conjuntamente con la expansión de **segundas residencias** de propietarios nacionales. Este es un tema especialmente significativo, en la medida que se producen situaciones contraproducentes respecto al desarrollo del **sector turístico** tradicional que ha manifestado su inquietud por la competencia del nuevo modelo de **turismo residencial** y la merma de sus posibilidades de desarrollo de negocio.

Con una **sobrepresión urbanística litoral**, que en su **tramo mediterráneo** ya tiene el 34% de su primer kilómetro ocupado por las **superficies artificiales**, las previsiones para los próximos años en **España**, contando con una fuerte demanda europea y nacional de vivienda en las **zonas costeras**, señalan nuevos impulsos del **sector turístico-residencial** y un aumento de la onda expansiva del **sector inmobiliario** en las **franjas prelitorales**.



Las previsiones para los próximos años en España, señalan un aumento de la onda expansiva del sector inmobiliario en las franjas prelitorales.

España tiene en estos momentos el mayor parque inmobiliario de la Unión Europea

tan modalidades de transporte privado.

Los riesgos del desarrollo urbanístico desenfrenado son cada vez más evidentes. España es uno de los países que más viviendas tiene por habitante y el que más construye. El año 2005, con 812.294 viviendas visadas, fue el de mayor construcción de vivienda de toda la historia de España, si bien para finales de 2006 se prevén otras 850.000. Además de sobredimensionado, el parque de viviendas de España está altamente infrautilizado, dado el creciente peso de las viviendas secundarias y vacías, que suponen más del 35% del total.

España tiene en estos momentos el mayor parque inmobiliario de la Unión Europea y es el país con un ritmo constructor más alto: actualmente se construyen más casas en España que en el conjunto de Alemania, Francia y Reino Unido, con mucha menos población.

Sin embargo y paradójicamente, España, es el país donde más difícil es el acceso a la vivienda y donde se constata un elevado gasto en vivienda por parte de los hogares españoles, ya que el endeudamiento familiar ha alcanzado

el record histórico de 731.000 millones de euros en el primer trimestre de 2006, equivalente al 79% del Producto Interior Bruto (PIB).

Este es un fenómeno influido por la orientación de las políticas municipales expansivas y por una corriente especuladora que impulsa una aceleración de los precios de las viviendas por la mayor elevación del precio del suelo ur-

bano.

En la espiral alcista de los precios de la vivienda, sin duda, intervienen numerosos factores, pero no se cumplen las reglas de mercado, en la medida que el precio final se establece más por el valor futuro de lo que valga la nueva edificación, por el valor del “techo” construido, que en función del valor del suelo y los costes de construcción.

Proceso acelerado de artificialización del suelo

Las zonas artificiales, que suponen actualmente el 2,1% de la superficie total en España, han sufrido un fuerte incremento en el pasado reciente, con dinamismo arrollador en el litoral. Según el análisis del OSE con datos del proyecto Corine Land Cover, dirigido y gestionado por la Agencia

España es el país donde más difícil es el acceso a la vivienda y donde se constata un elevado gasto en vivienda por parte de los hogares españoles.



El actual modelo de expansión urbana es claramente depredador del capital territorial e insostenible en el tiempo

Europea del Medio Ambiente, la superficie de suelo artificial se incrementó un 29,5% entre 1987 y 2000, con lo cual se ha transformado en superficie artificial en España casi un tercio de todo lo que se transformó en los siglos anteriores, mientras que en la costa se ha llegado a convertir la mitad de lo que hicieron nuestros antepasados. Entre las causas principales se encuentra la transformación del modelo urbanístico de ocupación vertical a horizontal, imitando el modelo anglosajón de ciudad dispersa frente al modelo de ciudad compacta mediterránea.

Sin embargo, es en el inicio del presente decenio cuando más evidente se hace un nuevo fenómeno de desarrollo urbanístico desenfrenado que se manifiesta con especial contundencia en regiones del interior, como Madrid, y del litoral, primero en el Mediterráneo y que ahora empiezan a desplazarse al litoral Atlántico y Cantábrico.

Tomando como hipótesis una proyección lineal del crecimiento de las superficies artificiales que ha venido desarrollándose durante el periodo 1987-2000, para 2010 podríamos encontrarnos con un incremento del consumo de suelo debido a procesos de artificialización de más del 50%, con lo que el peso de la superficie artificial sobre el total del país sería de alrededor de un 2,52%.

No obstante, atendiendo a las informaciones actualmente disponibles, se puede comprobar que en el primer decenio del siglo presente este crecimiento no ha sido lineal, sino más bien exponencial, experimentando una fuerte aceleración a partir de 2000 hasta la fecha, con lo cual nos enfrentamos a un modelo de expansión urbana claramente depredador del capital territorial e insostenible en el tiempo.

Articular adecuadamente el territorio

Para evaluar los riesgos de insostenibilidad de los procesos de artificialización debe tenerse en cuenta que la situación actual no sólo es conse-



El año 2005, con 812.294 viviendas visadas, fue el de mayor construcción de vivienda de toda la historia de España, si bien para finales de 2006 se prevén otras 850.000.

cuencia de un impulso inmobiliario dirigido desde el lado de la oferta, a través de un entramado de promociones, recalificaciones y revalorizaciones con altas dosis especulativas envueltas, sino que también existen factores de dinamización por el lado de la demanda, de tal modo que el resultado final es una consecuencia de una fuerte demanda social, sustentada en el auge económico y un sentido hedonista y consumista de nuestra sociedad del bienestar. Las nuevas formas de vida re-

sultan poco sostenibles pero reflejan la reciente transformación de la sociedad española que manifiesta sus preferencias sobre las nuevas formas de consumir, invertir y disfrutar del ocio.

Resulta indispensable abrir un debate público sobre qué tipo de modelo territorial, económico y social queremos ahora y en el futuro, enmarcándolo bajo la nueva lógica del desarrollo sostenible. Articular adecuadamente el territorio es una tarea democrática del conjunto de la sociedad

que reclama un esfuerzo decidido, más allá de las necesarias medidas legales que deben ser impulsados a través de la acción pública (como la esperada nueva Ley del Suelo).

Para adoptar modelos de uso del territorio que sean menos vulnerables y especulativos y más perdurables en el tiempo por su capacidad de transmitir racionalidad y valores patrimoniales, culturales, ambientales, económicos y sociales a nuestros descendientes, parece ineludible que la sociedad participe activamente

Para 2010 podríamos encontrarnos con un incremento del consumo de suelo debido a procesos de artificialización de más del 50%, con lo que el peso de la superficie artificial sobre el total del país sería de alrededor de un 2,52%.



El desarrollo sostenible lleva aparejado una menor concentración de la construcción en la economía española

te sobre la base de una información rigurosa y transparente para que la ciudadanía tome compromisos y ayude a orientar mejor la toma de decisiones de las administraciones y los agentes económicos implicados.

Desarrollo sostenible, el gran objetivo

El desarrollo sostenible implica necesariamente, aunque no exclusivamente, una disociación entre los procesos socioeconómicos y las dinámicas insostenibles críticas que generan impactos irreversibles. Además, es necesaria una menor concentración del entramado constructor en el conjunto de la economía española en favor de una mayor intensidad en componentes de alto valor añadido para potenciar líneas productivas más competitivas e intensivas en conocimiento, innovación y tecnologías avanzadas que potencien modos de producción y consumo sostenibles.

Asimismo, aspirar a un desarrollo sostenible implica



Es en el inicio del presente decenio cuando más evidente se hace un nuevo fenómeno de desarrollo urbanístico desentrenado que se manifiesta con especial contundencia en regiones del interior, como Madrid, y del litoral.

una visión a largo plazo que hasta ahora está subordinada a la primacía de los intereses a corto plazo, propios de una economía de mercado insuficientemente regulada en la cuestión territorial. Si se mantienen las tendencias actuales, pueden derivarse riesgos para

el futuro, que determinarán un escenario crecientemente insostenible desde el punto de vista ambiental, ineficiente desde el punto de vista productivo e insolidario desde el punto de vista social, lo que plantea la necesidad de nuevos rumbos en la ordenación del

valioso patrimonio territorial disponible, utilizando los adecuados sistemas de planificación y participación social. España todavía tiene espacio privilegiado, tiempo y alternativas para evitar su destrucción irreversible. ■

Muchas huertas, sobre todo en el Levante, están desapareciendo en favor de suelo urbanizable

En España se han dado cambios en el territorio muy rápidos en los últimos años del siglo pasado y en los primeros del presente. Así, en la **superficie agrícola** se detecta un incremento del **regadío**, incluso en zonas con escasos **recursos hídricos**, con un incremento de la **agricultura intensiva**. La realización de **nuevos regadíos** en zonas escasas de agua, o en zonas de **acuíferos sobreexplotados**, no es compatible con un **desarrollo agrario sostenible**, especialmente en un escenario de **cambio climático** adverso.

El proceso de **modernización de la agricultura**, con grandes costes económicos financiados con **fondos europeos** y **costes ambientales** por la **contaminación difusa** y múltiples **impactos asociados**, ha favorecido la degradación de los ecosistemas en los modos de vida tradicionales de la sociedad agraria. Ahora hay que considerar el enorme atractivo económico de poder convertir, en muchos casos, **terreno rústico productivo** en suelo urbanizable, que es el caso de la desaparición de huertas en zonas del **Levante**.

Las **zonas forestales** y otros espacios naturales siguen

sometidos a **fuertes presiones** por los **incendios** y la creciente fragmentación provocada por las **infraestructuras** y la **urbanización**. Como **ecosistemas** de gran diversidad y funcionalidad singular, hay que atender a sus prestaciones económicas y sociales por sus **valores paisajísticos**, recreativos y de conservación de las culturas tradicionales, así como su **potencialidad ecológica** para contener la **erosión**, el mantenimiento del **ciclo hidrológico** y la **integridad ecosistémica**.

Las **zonas húmedas** y **láminas de agua** son **ecosistemas** de especial interés para la **biodiversidad** y para los procesos relacionados con el **ciclo hidrológico**. Los **humedales de España** presentan en particular un gran interés para las **especies migratorias** y el estado de los mismos es vital para su ciclo de vida.



Las zonas forestales y los espacios naturales están sometidos a fuertes presiones por los incendios y la fragmentación provocada por las infraestructuras y la urbanización.

Administración Judicial de Empresas

Ya en otras ocasiones se ha dicho y puesto de manifiesto cómo los Administradores de las sociedades mercantiles, y que éstas se encuentren en situación de insolvencia y no pueden hacer frente al pago de sus deudas para con terceros, pueden llegar a ser declarados responsables solidarios, a título individual, de la obligación de pago de tales deudas. Es una previsión que se contiene en el Código de Comercio y en la legislación societaria y mercantil en vigor, bien entendido que ello no es una situación automática: es precisa la concurrencia de determinadas circunstancias, tales como abandono o cierre del domicilio social, ausencia de depósito de las cuenta anuales en el Registro Mercantil, ausencia de convocatoria de juntas generales para adoptar los acuerdos de disolución y liquidación de la empresa ...

Son los Juzgados de lo Mercantil quienes tienen atribuida la competencia para la discusión y enjuiciamiento de tales procedimientos y el dictado de las sentencias que declaren tal responsabilidad compartida, que no supone sino una garantía más en la seguridad del tráfico jurídico y mercantil para el perjudicado o afectado ante tales escenarios.

También recoge la Ley de Enjuiciamiento Civil (LEC) la posibilidad de actuación a seguir para el caso de reclamación de cantidades a personas físicas que, por ejemplo, tienen participación en persona jurídicas (sociedades mercantiles), cual es la de obtener, una vez iniciado un procedimiento de reclamación dineraria y decretada la ejecución de la misma y el embargo de participaciones sociales (en la SRL) de su propiedad, el dictado legal del nombramiento de un administrador judicial de la empresa cuyas participaciones han sido embargadas.



En muchas ocasiones, prácticamente en la mayoría de las pequeñas sociedades de responsabilidad limitada, concurre la figura de su Administrador con la del propietario de la mayor parte de las participaciones de la sociedad. Supongamos que estamos ante el supuesto por el que el deudor es propietario del 51% del capital social de la empresa.

Dirigida la reclamación contra el socio mayoritario de dicha mercantil, es factible y posible el embargo de las participaciones y capital social de la misma que representan. Con el fin de dar y dotar de efectividad al embargo decretado debe solicitarse que, al amparo de la prevención contenida en el artículo 630, Ley de Enjuiciamiento Civil, se constituya un administrador judicial de la empresa.

Pues concurre la previsión contenida en el artículo 630.1, Ley de Enjuiciamiento Civil, al haberse embargado participaciones que representan la mayoría del capital social. Y concurre de igual

forma la previsión contenida en el artículo 630.2, LEC (también podrá constituirse una administración judicial para la garantía del embargo de frutos y rentas, en los casos previstos en los apartados 2º y 3º del artículo 623). Artículo 623.3, que establece que "si se embargaren participaciones en ... sociedades de responsabilidad limitada ...".

En tal caso, debe seguirse la prevención contenida en el artículo 631, Ley de Enjuiciamiento Civil, citándose a las partes (acreedor y deudor) y al que sea Administrador de la sociedad, a una comparecencia para constituir la administración judicial y adoptar y seguir las prevenciones contenidas en dicho precepto, estableciendo el nombramiento de los interventores que sustituyan a los

actuales (artículo 632, Ley de Enjuiciamiento Civil), y para la posterior inscripción de tal nombramiento en el Registro Mercantil del domicilio social y en el correspondiente Registro de la Propiedad en cuanto afecte a bienes muebles e inmuebles de dicha mercantil. Acordándose de igual forma (artículo 633, Ley de Enjuiciamiento Civil) la entrega de la inmediata posesión de bienes, libros, y demás cuestiones legales recogidas en dicho precepto.

De esa manera, el acreedor pasará a contar, en su procedimiento, con un administrador judicialmente designado que vele por la integridad y estado del patrimonio del deudor, lo cual no deja de ser una garantía suplementaria e importantísima para viabilidad final del procedimiento iniciado y la deuda reclamada. El Juzgado es quien debe fijar la forma de actuación del nombrado, sus facultades, sus limitaciones, su retribución y la obligación temporal de rendirle cuentas. Todo ello para salvaguardar, de igual forma, el patrimonio del deudor.

www. **LA CERCA** .COM
Castilla-La Mancha

Boom Inmobiliario y Deterioro Ambiental



Autor: José Manuel Naredo
Doctor en Ciencias Económicas y miembro fundador
de la Asociación Hispano Portuguesa de Economía
de los Recursos Naturales y Ambientales (AERNA).

España es récord en viviendas secundarias y desocupadas, a la vez que sigue siéndolo en destrucción del patrimonio inmobiliario por demolición y ruina

La crisis bursátil de los últimos años y los bajos tipos de interés, han sido un desastre para el territorio peninsular

El boom inmobiliario en España

El negocio inmobiliario se genera, en nuestro país, de añadir varios ceros al valor de los terrenos por el mero hecho de hacerlos urbanizables, teniendo los políticos la llave de este negocio.

La historia urbanística de gran parte de las ciudades españolas recorre toda la geografía nacional, alcanzando su cenit en las zonas turísticas del litoral y cobrando una importancia económica sin precedentes.

Actualmente, España se ha convertido en el país con menor porcentaje de viviendas en alquiler de toda la UE, extendiéndose el virus de la especulación inmobiliaria por todo el cuerpo social, como consecuencia de las fuertes revalorizaciones de los precios de los inmuebles ocurridas en los últimos tiempos, apoyada en una financiación inusualmente copiosa y barata.

Debido, en buena medida, al fuerte peso que tienen en la **economía española** actividades con grandes **requerimientos materiales** e **incidencias territoriales**, como son el **negocio inmobiliario** y la **construcción de viviendas** e **infraestructuras**, colaboradora necesaria de ese negocio, los enunciados, tan a la moda, de la **sostenibilidad ecológica** y de la **desmaterialización económica** no han aplacado hasta el momento los crecientes requerimientos de **agua, energía y materiales** de la **economía española**, ni recortado sus secuelas de **deterioro ecológico**, que se mueven gobernados por el simple pulso de la **coyuntura económica**. Este peso culmina con el **boom inmobiliario** que vive la **economía española** desde hace algo más de un lustro, que se une al de **obras públicas**, financiadas en parte con los **fondos europeos**.

La conjunción de determinados **intereses inmobiliarios** con la pujante demanda de **compradores nacionales y extranjeros** ha provocado el "tsunami" de edificios e infraestructuras que ha venido recorriendo el **territorio** y dañando **ecosistemas** y paisajes singulares e, incluso, el patrimonio **inmobiliario** preexistente. A ello ha contribuido la dejación de los poderes públicos en sus competencias sobre la ordenación integrada del territorio. Para suplir esta carencia habría que establecer un marco institucional que permita gestionar el conjunto del territorio como un stock limitado, atendiendo a sus **orientaciones**, sus calidades y **valores patrimoniales** a salvaguardar, que debería de apoyarse en tres aspectos: **núcleo administrativo** responsable con instrumentos adecuados de regulación, información de **diagnóstico** y seguimiento y proceso de **participación** que precise y respalde la nueva disciplina acordada.

La intensidad y duración sin precedentes del presente boom inmobiliario viene alimentada por los medios de fi-

nanciación, también sin precedentes, que le otorga la flamante posición de dominio adquirida por la economía es-

pañola bajo el paraguas del euro. A esta liquidez se unió un marco institucional propicio a la inversión inmobiliaria



Comprar viviendas como inversión, por españoles y extranjeros, es el rasgo diferencial del boom inmobiliario

y al reparto de las plusvalías entre propietarios, promotores y ayuntamientos, que desembocó en casos tan sonados como el de Marbella.

La inversión en bienes inmuebles

Un rasgo diferencial del presente boom inmobiliario es el mayor afán en comprar viviendas como inversión, unido a la mayor presencia de compradores extranjeros.

Cuando las gestoras de inversiones ofrecen, junto a los productos financieros, productos inmobiliarios que se pueden comprar sobre el papel, viéndolos por Internet, vemos que el mercado inmobiliario español compite con los mercados financieros a la hora de atraer el ahorro de los potenciales inversores. Así, la crisis bursátil de los últimos años, unida a las sucesivas rebajas del tipo de interés, han sido desastrosas para el territorio peninsular, ya que han generado un huracán de dinero presto a invertirse en ladrillos y cemento, al que se añade otro de fondos estatales y comunitarios plasmados en potentes infraestructuras que, lejos de "vertebrar" el territorio, suelen acentuar sus segregaciones y desequilibrios.

La construcción de edificios e infraestructuras se ha difundido así por el territorio peninsular, a modo de melanoma sin control: la proliferación de grúas y la escasez de árboles ofrecen hoy en nuestro país un paisaje bien singular en Europa.

Perjuicios en el medio rural

La construcción nueva presiona con fuerza sobre determinadas zonas y se abandonan y despueblan otras, acentuando los desequilibrios territoriales hasta extremos inusuales en Europa.

Los modelos territoriales constructivos dominantes contribuyen, así, a engullir, degradar o abandonar los asentamientos tradicionales, haciendo que la explosión urbana y sus servidumbres afecten al medio rural, utilizado



La intensidad y duración del presente boom inmobiliario viene alimentada por los medios de financiación, también sin precedentes, que le otorga la flamante posición de dominio adquirida por la economía española bajo el paraguas del euro.

como mera zona de abastecimiento y vertido.

Pero también el mismo medio rural se ha visto directamente modificado por las reglas del juego económico imperantes, que han desencadenado la crisis de la "sociedad agraria tradicional", con sus secuelas de la emigración y el abandono de los pueblos, originando pérdidas y deterioros patrimoniales, que han sido ignorados o banalizados por los enfoques económicos

dominantes. Entre estas pérdidas figura, en primer lugar, la de las culturas y modos de gestión tradicionalmente adaptados a las características edafoclimáticas de los territorios, que mantenían las pautas de diversidad biológica y de paisaje específicas de las distintas agriculturas que ha venido albergando el territorio peninsular.

Es evidente que la "sociedad agraria tradicional", habituada a convivir con ren-

dimientos bajos e irregulares, con penurias y desigualdades manifiestas, distaba mucho de ser perfecta pero, al igual que los modelos urbanos y constructivos imperantes contribuyeron más a destruir que a mejorar la ciudad clásica y la arquitectura vernácula, la modernización agraria contribuyó más a destruir que a mejorar los sistemas agrarios y los modos de vida tradicionales.

La doble degradación territorial que acusa el medio

El medio rural se ha visto modificado por las reglas del juego económico imperantes, que han desencadenado la crisis de la "sociedad agraria tradicional", con sus secuelas de la emigración y el abandono de los pueblos.



La construcción, actividad exigente en energía y materiales, tiene gran incidencia territorial

El problema **ecológico** estriba en que la **construcción** es una actividad muy **exigente en energía y materiales** y tiene una gran **incidencia territorial**, que se ve incrementado debido a que el presente **boom inmobiliario** está instalando un **modelo territorial, urbano y constructivo** y un estilo de vida que resulta mucho más exigente en **recursos** y pródigo en **residuos** y en **daños ecológico-ambientales** que los previamente existentes. A su vez, la eficiencia en el uso del **suelo** decae con el actual **modelo urbanístico**, que exige cada vez mayores **servidumbres indirectas**.

Todo arranca de no haberse tomado en serio por el **Estado** las políticas sobre el **territorio**, el **urbanismo** y el **medio ambiente** en el momento de su descentralización, cediendo las competencias en estas materias a los **gobiernos regionales y locales**, sin haber establecido criterios e instrumentos previos de **orientación y control**. Los vientos descentralizadores y desreguladores dominantes acabaron generando un contexto propicio a la extensión de la **urbanización dispersa** que separa, además, piezas y funciones urbanas, que sólo pueden conectarse después con medios motorizados, a la vez que desatiende la **conservación y mejora** de la ciudad, como proyecto de vida colectivo y del propio **patrimonio inmobiliario**.



El boom inmobiliario está instalando un modelo territorial, urbano y constructivo que resulta mucho más pródigo en daños ecológico-ambientales que los previamente existentes.

Espacios naturales como Las Tablas de Daimiel o Doñana se están viendo perjudicados por la degradación del territorio

rural, originada tanto por intensificación o abandono de la actividad agraria como por servidumbres de la propia explosión urbana, hace que el campo deje de ser la reserva de naturaleza que en su día fue, para convertirse en un espacio cada vez más degradado y carente de interés estético. Lo cual induce a proteger los jirones de naturaleza o de sistemas agrarios tradicionales que aún subsisten, elevándolos a la categoría de "parques". Pero el mero aislamiento de esos espacios no asegura su conservación si no se modifican las tendencias de degradación que recorren el resto del territorio, como bien ilustran los desastres por vertido o desecación ocasionados en Doñana y Las Tablas de Daimiel por actividades desarrolladas en el entorno. Sobre todo cuando dicha política de "parques", en vez de mejorar, acostumbra a eliminar las actividades y asentamientos que habían coevolucionado secularmente con el medio natural y originado la singularidad de sus paisajes, sustituyéndolos por presiones turísticas y "naturalísticas" degradantes y artificializadoras de los hipotéticos espacios "naturales" a conservar.

El nuevo urbanismo debe retomar la ciudad como proyecto

Las preocupaciones ecológicas han de trascender en nuestro país de los problemas de contaminación y de protección de especies y espacios, para ocuparse del propio metabolismo de la economía es-

pañola y de la pinza de deterioro territorial que ocasiona la evolución en curso de los sistemas agrarios y sistemas urbanos. En lo que concierne a estos últimos tampoco cabe apelar simplemente al urbanismo "ecológico" o a la construcción "bioclimática".

España ha cubierto sobradamente el "déficit" de viviendas con relación a la po-

blación, pero no las necesidades de vivienda de ésta, habida cuenta que las espectaculares subidas de precios se han simultaneado con una presencia cada vez más reducida de "vivienda social". Así, España es récord en viviendas secundarias y desocupadas, a la vez que sigue siéndolo en destrucción del patrimonio inmobiliario por demolición y ruina. El

Las tendencias de degradación del territorio están haciendo que espacios naturales como Doñana y Las Tablas de Daimiel se estén viendo gravemente deteriorados. En la foto, imagen de Las Tablas de Daimiel en Ciudad Real.



Buena parte de los ingresos municipales dependen de la expansión urbana y de las plusvalías generadas

principal problema a resolver tendrá que ver con la gestión de un patrimonio inmobiliario de mala calidad, sobredimensionado e ineficientemente utilizado. La situación actual pide a gritos políticas que, a diferencia de las actuales, propicien la rehabilitación frente a la construcción nueva, la arquitectura acorde con el entorno frente al estilo universal imperante, la vivienda como bien de uso frente a la vivienda como inversión, la vivienda social frente a la vivienda libre, la vivienda en alquiler frente a la vivienda en propiedad, la rentabilización a través de rentas y no plusvalías.

El primer reto futuro desde el ángulo de la sostenibilidad y de la habitabilidad urbanas no estribará tanto en mejorar la calidad de la construcción y el urbanismo nuevos como, sobre todo, en gestionar la ciudad y el patrimonio construido, rehabilitándolos y reconvirtiéndolos sobre nuevas bases, ya que los elevados ritmos de construcción nueva están dotando a nuestro país de un patrimonio urbano a la vez sobredimensionado y de mala calidad urbanística y constructiva.

Para retomar la ciudad como proyecto, el nuevo urbanismo debe apoyarse, en primer lugar, en un núcleo administrativo políticamente responsable de ese proyecto, capaz de orientarlo y de crear la normativa necesaria. En segundo lugar, en un sistema de información que permita el diagnóstico y seguimiento integrado de las calidades y usos del territorio y del patrimonio construido, así como del funcionamiento y las servidumbres de la ciudad y de los problemas de sus habitantes. En tercer y último lugar, en un proceso de participación ciudadana que interaccione con el núcleo administrativo y con el sistema de información antes mencionados, ya que no cabe revitalizar la ciudad como proyecto sin contar con los ciudadanos. Este marco es el que permitiría definir, con amplio respaldo social, los objetivos específicos del urbanismo que hacen referencia al modelo de ciudad, a la calidad y diversidad del tejido urbano



Las necesidades de vivienda en España no terminan de resolverse, habida cuenta que las espectaculares subidas de precios se han simultaneado con una presencia cada vez más reducida de "vivienda social".

o a la reducción de los impactos ambientales más negativos.

Instrumentos adecuados de regulación

Para suplir el actual abandono de los poderes públicos en sus competencias sobre la ordenación integrada del territorio, habría que superar la actual dispersión de competencias redefiniendo órganos supra-municipales y supra-

regionales, que establezcan instrumentos y directrices para gestionar en régimen de escasez el territorio, con sus diversas calidades y elementos de patrimonio natural y cultural.

Este objetivo debería ser prioritario a nivel estatal y de la UE. Los municipios del litoral o próximos a las grandes aglomeraciones de población, deberían recibir directrices y compensaciones orientadas a primar la conservación de sus recursos naturales, y no solo

presiones de demandantes y promotores que apuntan a explotar y destruir dichos recursos.

El hecho de que los ingresos de los municipios dependan hoy sobre todo de la expansión urbana y de las plusvalías generadas, no solo atenta contra la conservación patrimonial, sino también contra la equidad. De ahí que las compensaciones económicas sean un instrumento a utilizar conjuntamente en favor de la conservación y la equidad.

Los municipios del litoral o próximos a las grandes aglomeraciones de población, deberían recibir directrices y compensaciones orientadas a primar la conservación de sus recursos naturales.



El desconocimiento provoca, en los espacios y ecosistemas, la destrucción de una pérdida patrimonial irreversible

Información de diagnóstico

La simple información sobre los desarrollos urbanísticos previstos en el conjunto del territorio constituye el primer paso para desactivar previsiones de crecimiento que rayan en el absurdo. Un municipio puede prever desarrollos que multipliquen varias veces su parque de viviendas hasta colmar de edificios e infraestructuras su territorio, pero resulta un sinsentido que todos los municipios y regiones lo hagan a la vez. De ahí que la consideración agregada de las desmesuradas previsiones actuales sería el primer paso para evidenciar la necesidad de recortarlas consensuadamente.

Además, ha de conocerse bien la naturaleza de los espacios y ecosistemas cuya destrucción representa a menudo una pérdida patrimonial irreversible, que no aparece registrada en contabilidad económica habitual.

La información sobre los umbrales a partir de los cuales la explotación o deterioro de los recursos naturales desemboca en pérdidas irreversibles es fundamental para establecer la capacidad de



La información sobre los umbrales a partir de los cuales la explotación o deterioro de los recursos naturales desemboca en pérdidas irreversibles es fundamental para regular los usos atendiendo al principio de precaución.

carga del territorio y regular los usos atendiendo al principio de precaución.

Consenso de la población a todos los niveles

La jerarquía de criterios llamados a regular la ordenación del territorio no puede apoyarse solo en criterios técnico-científicos. El mosaico de

calidades y usos del territorio y sus valores patrimoniales a preservar ha de concretarse, junto a los instrumentos de gestión, con el apoyo consensuado de la población a todos los niveles.

Lograr este consenso requiere promover procesos de participación e información transparente sobre los posibles escenarios territoriales, hasta definir objetivos de conserva-

ción e instrumentos de gestión ampliamente consensuados.

Este consenso democrático, amplio y transparente, que difiere de aquel otro habitualmente elitista y reservado propio de las "operaciones" urbanísticas, es el que debe respaldar la nueva disciplina del territorio y el urbanismo de la que tan necesitado se encuentra nuestro país. ■

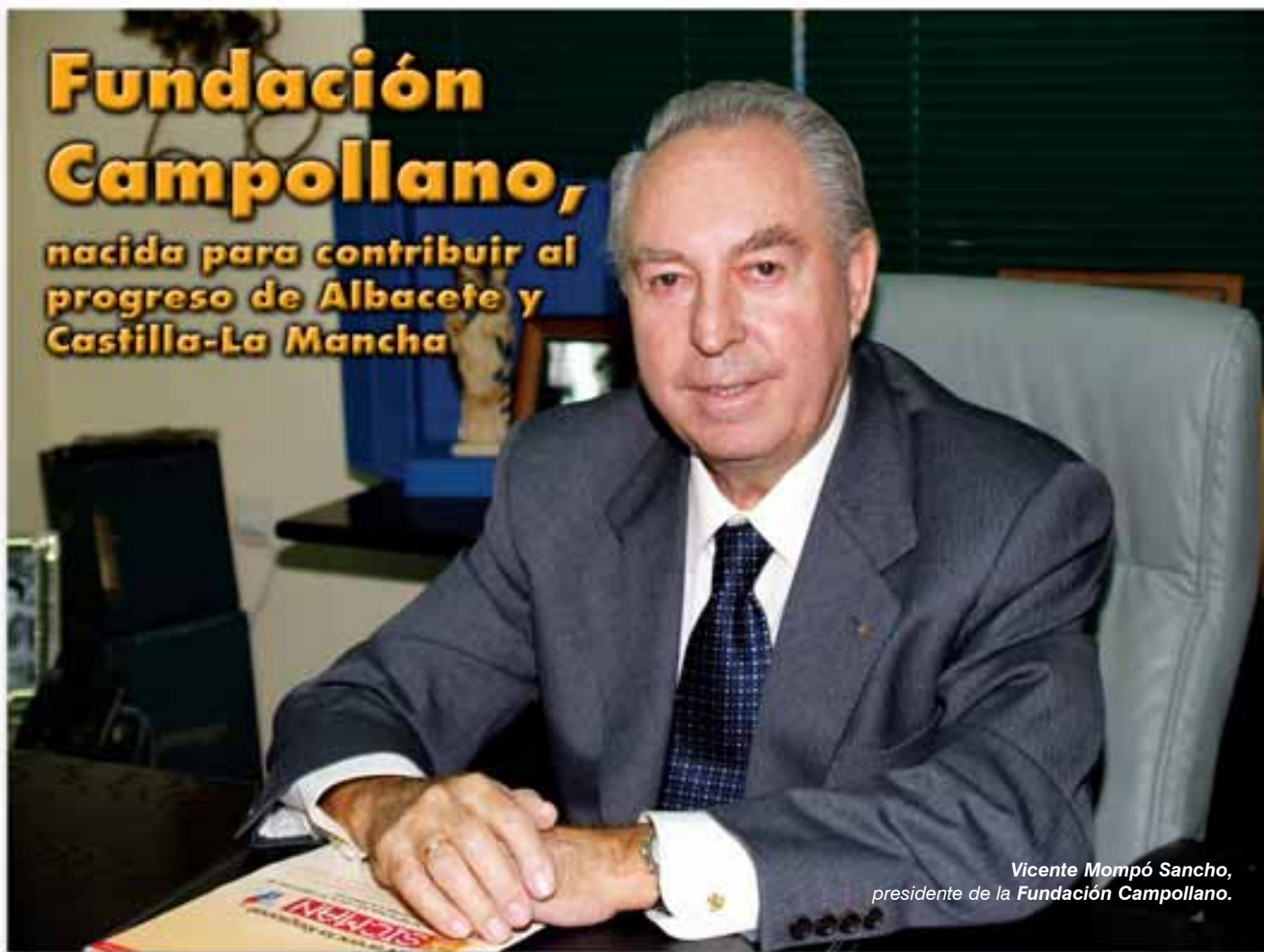
Potenciar los alquileres y la vivienda social, alternativas al "aterrizaje" del boom inmobiliario

Conseguir que el presente **boom inmobiliario** desemboque en un "**aterrizaje**" lo más "**suave**" posible exige volver a rentabilizar el **patrimonio inmobiliario** mediante **rentas (de alquileres)** y no mediante **plusvalías (de ventas)**, contando con un **marco institucional** propicio para ello que trasciende el campo del **urbanismo**, afectando a temas como la **fiscalidad** o la **seguridad jurídica**. Pues se trata de replantear la **financiación** de los **ayuntamientos** y de ofrecer nuevas **fuentes de rentabilidad** a los **inversores** propietarios potenciando los **alquileres**, para evitar que, cuando el presente **boom** se enfríe, traten de obtener liquidez precipitando las ventas y forzando el **derrumbe** de los precios.

El objetivo anterior se debe de complementar con el de potenciar la **vivienda social**, no mediante nuevas promociones, sino reutilizando para este fin el enorme **stock de inmuebles** y **viviendas desocupadas** o **secundarias**. Un ejemplo en este sentido ha sido desarrollado por el **gobierno de Euskadi**, a base de tomar en **alquiler**, a precios de mercado, **viviendas desocupadas**, o escasamente utilizadas, y realquilarlas a precios subvencionados a **personas necesitadas**. Esta política de **vivienda social** se ha revelado más inmediata, más barata económicamente y menos dañina ecológicamente que la de comprar suelo y construir viviendas nuevas.



Para suavizar el aterrizaje del boom inmobiliario hay que rentabilizar el patrimonio inmobiliario mediante rentas (de alquileres) y no mediante plusvalías (de ventas).



Fundación Campollano,

nacida para contribuir al progreso de Albacete y Castilla-La Mancha

Vicente Mompó Sancho,
presidente de la Fundación Campollano.

Unas 2.000 empresas se benefician de los proyectos de innovación y de desarrollo empresarial de la Fundación

La Fundación, miembro de importantes instituciones

De acuerdo con sus Estatutos, los fines de la Fundación Campollano son el desarrollo científico, la promoción empresarial y el fomento de la asistencia social y de la cultura, con el objetivo de contribuir al progreso de Albacete y su provincia y del conjunto de Castilla-La Mancha.

La Fundación Campollano forma parte de importantes entidades a nivel nacional. Como miembro del Patronato de la Fundación COTEC para la Innovación Tecnológica desde mayo de 2001, participa activamente en las Comisiones de Trabajo de esta Fundación de origen empresarial, presidida por S.M. el Rey Don Juan Carlos.

La Fundación COTEC, compuesta por más de 80 empresas e instituciones de toda España, es una referencia clave en nuestro país y en el ámbito internacional para el análisis

En mayo de 1999 la **Fundación Campollano** nació como continuación del esfuerzo realizado por miles de **albacetenses** que desde la década de los años 60 habían venido luchando por desarrollar el proyecto del **Polígono Industrial Campollano**. El fin de esta institución privada sin ánimo de lucro es el desarrollo **social, económico y empresarial** de **Castilla-La Mancha**, y especialmente de la ciudad de **Albacete** y su provincia.

Así, la **Fundación Campollano**, mediante la colaboración con diversas entidades locales y regionales, entre las que cabe destacar la **Universidad de Castilla-La Mancha** y el **Parque Científico y Tecnológico de Albacete**, lleva seis años extendiendo la cultura de la **innovación** y las nuevas **tecnologías** como base indispensable del **crecimiento regional** en los próximos años.

El **presidente** de la **Fundación Campollano**, **Vicente Mompó Sancho**, ha concedido la siguiente entrevista a la **revista La Cerca**, en la que asegura que el camino de trabajo de la **Fundación** para los próximos años se va a seguir dirigiendo hacia la **promoción** de la **Ciencia y la Tecnología**, así como hacia el apoyo incondicional a las pequeñas y medianas **empresas** en su necesidad de ser más **competitivas**, sin olvidar la labor de asistencia **social y cultural** que ha desarrollado la **Fundación** desde su creación.

de la realidad económica y social de España, así como un interlocutor básico entre la empresa, el sistema público de I+D y las Administraciones.

Desde febrero de 2003, la Fundación Campollano forma parte de la Red de Fundaciones Universidad Empresa

(REDFUE), una asociación de utilidad pública compuesta por 28 entidades que trabaja para favorecer e impulsar la colaboración entre el ámbito universitario y el empresarial de nuestro país, con el objetivo de contribuir a la innovación, al avance tecnológico y,

en definitiva, al progreso de la sociedad.

Por otro lado, la Fundación Campollano colabora con diversas entidades e instituciones de ámbito nacional, como la Fundación Española para la Ciencia y la Tecnología (FECYT).

La Fundación Campollano es miembro de COTEC, institución empresarial que preside S.M. el Rey Don Juan Carlos

Unidad de Apoyo a Empresas (UAP)

Una parte importante de las tareas de la Fundación Campollano va dirigida principalmente a ayudar a las pequeñas y medianas empresas, que para el presidente de la Fundación, Vicente Mompó, son el verdadero motor del desarrollo de nuestra economía y de la sociedad, por lo que resulta prioritario apoyarlas, "potenciando su capacidad de generar empleo, crecimiento económico y bienestar social", señala, estimando que hasta el día de hoy son cerca de 2.000 las empresas que se están beneficiando de los proyectos de innovación y del conjunto de actividades de desarrollo empresarial de la Fundación Campollano.

Para poder realizar adecuadamente esta labor, en el año 2000 se puso en marcha la Unidad de Apoyo a Empresas (UAP), un servicio de consulta a disposición de las empresas, que realiza una labor informativa, formativa y de sensibilización sobre la necesidad de acogerse a los incentivos y otras medidas de financiación establecidas por las Administraciones para favorecer la innovación y la implementación de nuevas tecnologías. La UAP también realiza actividades de gestión empresarial, tramita solicitudes de financiación para proyectos empresariales y funciona como Oficina de Transferencia de Resultados de la Investigación (OTRI), puesto que desde la Fundación "consideramos muy importante establecer canales de aplicación de los resultados de la investigación a las empresas", subraya Vicente Mompó.

Además, la Fundación Campollano ofrece a las pequeñas y medianas empresas su participación en los numerosos proyectos de innovación que promueve, con el apoyo del Plan de Consolidación y Competitividad de la PYME de la Junta de CLM, de los Ministerios de Industria, Turismo y Comercio y de Economía y Hacienda, así como dentro del Programa Marco de I+D de la Unión Europea.



Vicente Mompó, presidente de la Fundación Campollano, saludando a S.M. el Rey Don Juan Carlos, presidente de la Fundación COTEC para la Innovación Tecnológica.

Promoción de la investigación científica

Componen el Patronato y el Consejo Asesor de la Fundación Campollano un conjunto de personas de relevante prestigio empresarial, científico y social, que desde un principio han contribuido eficazmente a hacer realidad este proyecto, puesto en marcha en el año 2000 por un grupo de empresarios de Albacete, con la ilusión de trabajar por el rápido desarrollo científico, económico y empresarial de la ciudad,

de la provincia y de toda Castilla-La Mancha.

Vicente Mompó, como presidente del patronato, agradece profundamente el apoyo y la confianza que todas estas personas mantienen en las posibilidades de la Fundación Campollano, "pues sin su perseverancia y buen hacer no habríamos podido sacar adelante el Proyecto", reconoce, destacando la dedicación y entrega de Mauro Martín Megía, director gerente, como base fundamental de los grandes logros alcanzados.

Desde el punto de vista de Vicente Mompó, seis años después de la creación de la Fundación, son muchos e importantes los logros obtenidos: "Una puerta abierta a los nuevos retos y objetivos, cada vez más necesarios, que la Fundación se propone día a día en todos los ámbitos que le competen, especialmente en el de la promoción de la investigación científica como base inquestionable para apoyar el desarrollo y competitividad empresarial, que a su vez genere una economía fuerte que

Vista aérea del Polígono Industrial Campollano en Albacete.



“La Universidad de Castilla-La Mancha es piedra angular de nuestro desarrollo”

Desde los años 90, la **Universidad de Castilla-La Mancha** lleva dotando, tanto a **Albacete** como a la **Comunidad Autónoma**, de extraordinarios jóvenes profesionales bien preparados para afrontar los retos de progreso de nuestra sociedad, por lo que para el **presidente de la Fundación Campollano**, “la **Universidad de CLM**, en su juventud, dinamismo y modernidad, es piedra angular de nuestro desarrollo en la que necesariamente tenemos que seguir sustentándonos, porque además es el principal **motor de la investigación regional**”, significa.

Entre las múltiples cualidades de nuestra **Universidad, Vicente Mompó** aplaude especialmente “el acercamiento que en los últimos años ha realizado hacia las pequeñas y medianas **empresas**, para poner a su disposición las posibilidades de aprovechar los resultados de la **investigación** a favor de la **innovación** y la **competitividad**”, valora, garantizando la continuidad de la colaboración de la **Fundación** con la **Universidad**: “Seguiremos apoyando sus actividades como lo hemos estado haciendo durante todos estos años, en los que hemos participado en la puesta en marcha de iniciativas muy **relevantes** para el **desarrollo** de grupos y centros de **investigación**”, distingue, revelando la puesta en marcha de la primera convocatoria de becas para la formación de **investigadores** y el aprovechamiento de sus **conocimientos** para el desarrollo empresarial de **Albacete** y de nuestra **Región**, un objetivo prioritario y de máximo interés para **Vicente Mompó**, quien muestra una gran satisfacción por esta colaboración entre la **Fundación Campollano** y la **Fundación Parque Científico y Tecnológico de Albacete**.



Campus universitario de Albacete.

“Para no perder mercados y ser competitivos, es necesario integrar en la empresa las TIC y la innovación tecnológica”

nos permita incorporarnos con gran rapidez al ritmo que marcan los líderes tecnológicos mundiales más avanzados”, proyecta el Presidente.

Aunque cree que queda mucho por hacer, Vicente Mompó considera muy alentador echar la vista atrás para comprobar cómo en los últimos años ha ido extendiéndose la cultura de la innovación y las nuevas tecnologías entre las pequeñas y medianas empresas, observando que en muchos de los proyectos emprendidos hace seis años en Albacete y en Castilla-La Mancha, que hoy en día son una realidad palpable, ha colaborado la Fundación.

Desarrollo de las TIC e inversión en I+D+i

La Fundación Campollano está incidiendo especialmente en el sector de las Tecnologías de la Información y la Comunicación (TIC), así como en todo lo que se refiere a I+D+i, debido a la necesidad apremiante que tienen hoy en día las pequeñas y medianas empresas de adaptarse a una nueva manera de promover negocios, determinada por el

fenómeno de la globalización económica, el nuevo escenario donde se desenvuelven los negocios y cualquier actividad empresarial.

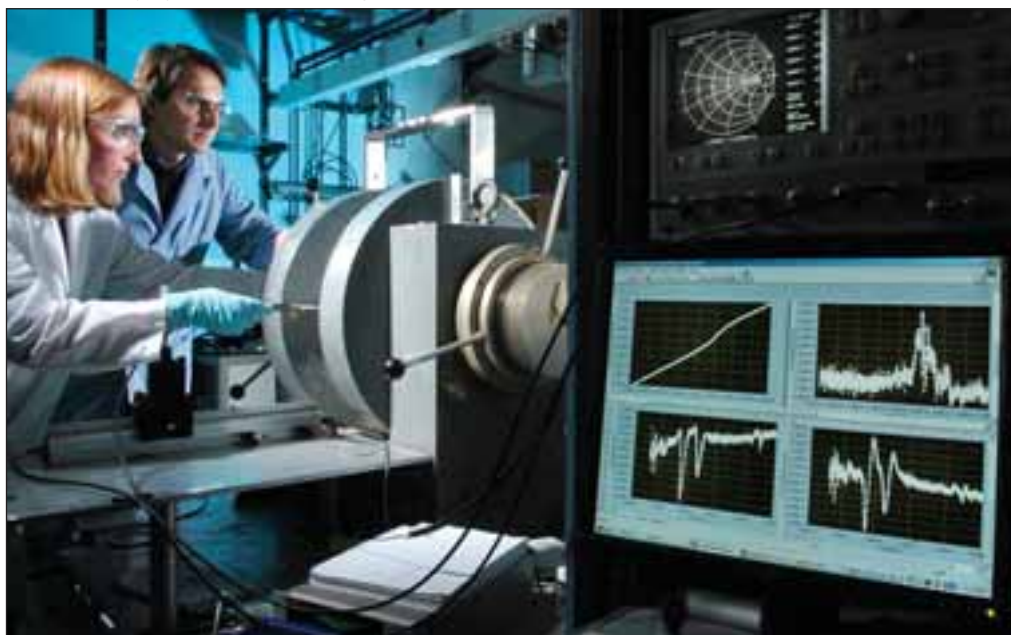
En este contexto, para Vicente Mompó es imprescindible integrar en la estrategia de la empresa dos factores claves para no perder mercados y ser competitivos: “Las TIC, o comúnmente denominadas Tec-

nologías de la Información y las Comunicaciones, para que la empresa pueda beneficiarse de todas las ventajas y oportunidades de la Sociedad de la Información y del Conocimiento; y la innovación, especialmente la innovación tecnológica, entendida ésta como la capacidad de aplicar los avances científicos y tecnológicos para crear, o mejorar, bienes y

servicios para la sociedad”, apunta.

Para incorporar estos dos factores claves, prosigue Mompó, “las pequeñas y medianas empresas necesitan la colaboración de la Administración y de otras instituciones y entidades, y de manera especial ser conscientes de que forman parte del Sistema de Innovación Ciencia-Tecnología-”

La Fundación Campollano está incidiendo especialmente en el sector de las Tecnologías de la Información y la Comunicación (TIC), así como en todo lo que se refiere a I+D+i.



“Con la Universidad de CLM mantenemos una excelente y fructífera relación en múltiples campos de la investigación”

Empresa”, distingue, asegurando que “del buen funcionamiento de este sistema, que en nuestra región opera cada vez con mayor fortaleza, depende el avance empresarial y la modernización de nuestra sociedad”.

Vicente Mompó observa que los resultados de los esfuerzos que se están realizando empiezan a verse en los últimos indicadores de penetración de nuevas tecnologías y gasto empresarial de I+D+i en nuestro país, donde puede apreciarse en términos generales que, si bien seguimos en los últimos puestos, “nos estamos aproximando rápidamente a las comunidades que están en mejor situación y que las diferencias son cada vez más pequeñas, especialmente con otras autonomías ‘similares’ en cuanto a PIB”, certifica el Presidente, para destacar la importancia de “la velocidad con que nos estamos adaptando, que se mantiene a un nivel alto y donde no cabe ser alarmista ni mucho menos pesimista, pero hemos de seguir trabajando, con confianza en nuestras posibilidades de futuro”, advierte Vicente Mompó.

Colaboraciones con organismos y entidades

Desde un principio, la Fundación Campollano está promoviendo relaciones de colaboración con numerosos organismos y entidades, como condición indispensable para lograr sus fines. En opinión de Vicente Mompó, esta labor de apertura les ha permitido contar con patrocinadores y asesores para buena parte de las actividades de la Fundación, así como formalizar su participación en Redes institucionales y establecer numerosos acuerdos de colaboración.

Así, para poder actuar conjuntamente a favor de la incorporación de la innovación y el desarrollo tecnológico en las empresas, “tenemos acuerdos marco de colaboración con la Universidad de CLM, con la que mantenemos una excelente y fructífera relación en múltiples campos de la investigación y el desarrollo empresarial; con la Red de Informa-



Vicente Mompó, presidente de la Fundación Campollano.

ción y Asesoramiento Tecnológico Local (Red de CLIPes), constituida por una decena de entidades locales de la Región; y con la Fundación Insula Barataria”, distingue.

La Fundación Campollano también mantiene relaciones con los Centros Europeos de Empresas e Innovación (CEEIs) de Albacete, Ciudad Real y Talavera de la Reina (Toledo), para el desarrollo de actividades de formación concretas dirigidas a las empresas. Entre los múltiples convenios de colaboración, destaca por

su importancia los suscritos con la Fundación para el Desarrollo de la Cuchillería de Albacete (FUDECU), en adquisición de última tecnología para la Escuela de Cuchillería e industrias del sector y para el proyecto de investigación y desarrollo sobre nuevos procesos de fabricación.

Otras instituciones y entidades con las que existe buena relación de colaboración son el Parque Científico y Tecnológico de Albacete, la Asociación de Comerciantes y Actividades Diversas de Tarancón y

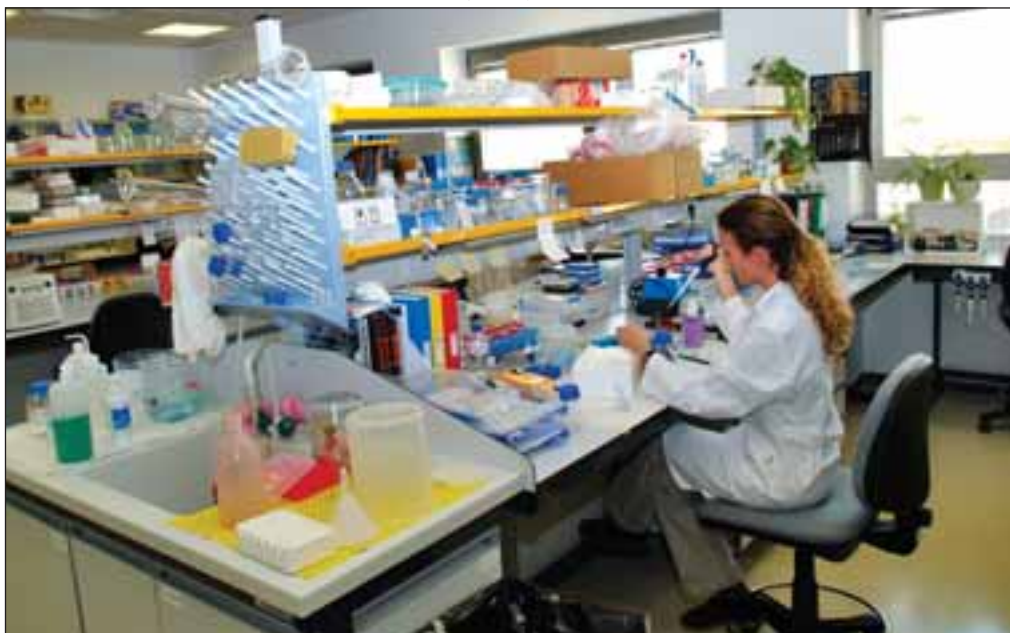
Comarca (ALCAD) y AIDCA de Almansa.

Por otro lado, la Fundación Campollano forma parte de la Red Regional de Transferencia de Tecnología (RRTT).

Asistencia social y cultural

Para garantizar el desarrollo, integración y bienestar de personas y colectivos que, por distintos motivos, precisan atención y apoyos muy determinados, la asistencia social es una labor necesaria en nuestra sociedad. →

La Fundación Campollano mantiene acuerdos marco de colaboración con la Universidad de CLM, con unas excelentes y fructíferas relaciones en múltiples campos de la investigación y el desarrollo empresarial.



“La industria cuchillera de Albacete destaca por su dinamismo y por aplicar la tecnología más puntera”

Desde su puesta en marcha en el año 2000, la Fundación Campollano ha entregado ayudas por valor de más de 550.000 euros para la realización de los proyectos que promueven las ONG's y Entidades Benéficas de Albacete, apoyando cientos de actividades sociales en los ámbitos de la discapacidad y la enfermedad, drogodependencias, familia e infancia, personas mayores, juventud, marginación y cooperación internacional.

En el terreno de la cultura, la Fundación participa en la creación y desarrollo de iniciativas para dar respuesta a las necesidades culturales de nuestra sociedad. En esta dirección, “estamos apoyando a diversas entidades y asociaciones en la organización de sus propias actividades”, manifiesta Vicente Mompó, ejemplificando esta labor con el Certamen Fundación Campollano de Arte Contemporáneo para Jóvenes Artistas, en colaboración con la Asociación Española Contra el Cáncer y la Obra Social y Cultural de Caja Castilla La Mancha, del que realiza un balance muy positivo en su cuarta edición por el aumento de la participación en un 50%, apreciándose además una mayor calidad en las obras presentadas.



En la industria cuchillera de Albacete y de fabricación de productos metálicos, existe una preocupación por la aplicación de la tecnología más puntera a favor de la elaboración de productos más competitivos.

Albacete, tierra de emprendedores

Según los últimos datos hechos públicos por la Junta de CLM, se han creado unas 900 empresas durante el 2006 en Albacete y su provincia. Para Mompó este dato es un buen indicador de “la valía emprendedora de los hombres y mujeres de esta tierra y de su capacidad para asumir nuevos retos, afrontando el riesgo que

conlleva poner en marcha un negocio”, asevera, para destacar la labor del día a día de miles de pequeños y medianos empresarios ya consolidados y de todos los trabajadores en general, con su esfuerzo, ilusión y capacidad profesional.

Sin menoscabar en modo alguno el acierto que ha tenido y tiene la Administración local y regional en apoyar este dinamismo empresarial con diferentes medidas y actuacio-

nes, Mompó cree que en Albacete “han sido tradicionalmente los empresarios los que desde un principio hemos apostado fuerte a favor de nuestras posibilidades de crecimiento, atrayendo y haciendo posible la creación de infraestructuras que han permitido este desarrollo, que continúa en progresión”, estima el presidente de la Fundación Campollano, Vicente Mompó.

La Cerca

“Eurocopter va a suponer múltiples oportunidades de progreso para Albacete”

El presidente de la Fundación Campollano no duda en afirmar la ilusión que le produce comprobar “el auge que progresivamente está adquiriendo el sector de las **nuevas tecnologías**, especialmente las empresas del ámbito de la **informática** y las **telecomunicaciones** en general, así como las proveedoras de **servicios** y **contenidos de información**”, señala, para añadir otros sectores que despuntan por su dinamismo como es la **industria cuchillera** de Albacete y de fabricación de **productos metálicos**, donde existe una preocupación por la aplicación de la **tecnología** más puntera a favor de la elaboración de productos más competitivos; las **energías renovables** que están asentándose fuertemente en nuestra **Región**; y la **aeronáutica**, sector en el que se presentan grandes oportunidades de desarrollo.

En opinión de **Vicente Mompó**, la instalación en **Albacete** de la empresa **Eurocopter** y la futura creación del **Parque Aeronáutico y Logístico** va a suponer múltiples oportunidades de progreso: “Además de la creación y asentamiento de nuevas empresas y de cientos de **puestos de trabajo**, estas infraestructuras van a impulsar el **desarrollo** de la **investigación tecnológica** de la **industria aeronáutica**, en colaboración con la **UCLM** y el **Parque Científico y Tecnológico de Albacete**”, asegura, manifestando su reconocimiento hacia la Administración nacional, autonómica y local, que se han fijado en **Albacete** como motor industrial, capaz de gestionar y llevar hacia adelante las posibilidades de desarrollo de estas **infraestructuras**.



Eurocopter generará cientos de puestos de trabajo a su alrededor.

La Sociedad de la Información,

un mundo abierto al conocimiento global



La disponibilidad de nuevos medios tecnológicos abre una nueva puerta llena de posibilidades

El Gobierno de Castilla-La Mancha apuesta decididamente por las Tecnologías de la Información y Comunicación

La Sociedad de la Información

La Sociedad de la Información es una fase de desarrollo social caracterizada por la capacidad de sus miembros, tanto ciudadanos como empresas y Administración Pública, para obtener y compartir cualquier información, instantáneamente, desde cualquier lugar y en la forma que se prefiera.

La capacidad para acceder a la información, aunque selectiva y de forma rudimentaria, siempre ha existido, pero lo peculiar de la Sociedad de la Información es precisamente el carácter general e ilimitado que en ella tiene el acceso a la información. Cada persona u organización no sólo dispone de sus propios almacenes de conocimiento, sino que tiene también una capacidad casi ilimitada para acceder a la información generada por los demás y el potencial para convertirse él mismo en un gene-



El tejido empresarial español está compuesto en más de un 94% por Pymes, cuyos niveles de incorporación y uso de las **Tecnologías de la Información y la Comunicación (TIC)** se encuentran muy por debajo del que presentan las grandes empresas y lejos de la media que registran el resto de países de la **UE**, especialmente en el caso de las **micropymes**, las empresas con menos de 10 empleados. Esta situación de **retraso tecnológico** viene motivado, en buena medida, por la falta de **formación e información** acerca de las **tecnologías**, lo cual genera una escasa percepción de su utilidad en la aplicación a los diferentes **procesos productivos**.

La apuesta decidida por la **investigación científica** y la **innovación tecnológica** en **Castilla-La Mancha** tiene su reflejo en las iniciativas tomadas por el **Gobierno regional** dirigidas a universalizar el acceso a la **Sociedad de la Información**. En estos momentos, el **Gobierno regional** trabaja en dos grandes áreas para impulsar las nuevas tecnologías y su uso: el **despliegue de infraestructuras**, con el fin de que con independencia del lugar de residencia haya posibilidad de conectarse a Internet, y la **formación** en el uso de la **Red** para conseguir la plena democratización de la **Sociedad de la Información**.

La **Junta de Comunidades de Castilla-La Mancha** también patrocina iniciativas que estimulan el intercambio de ideas entre empresas, instituciones y organismos regionales para analizar y plantear soluciones a los problemas de las **tecnologías** de la información y la comunicación en **Castilla-La Mancha**.

En este sentido, la **Junta** viene apoyando desde 2003 el **proyecto SICMAN (Sociedad de la Información en Castilla-La Mancha)**, una iniciativa promovida por la **Fundación Campollano** para ayudar especialmente a las pequeñas y medianas **empresas** en su necesidad de adaptarse al entorno económico de la **Sociedad de la Información**.

Las Pymes de Castilla-La Mancha se encuentran entre las menos desarrolladas de España en el sector de las TIC

rador de información para otros.

La expresión "Sociedad de la Información" designa una forma nueva de organización de la economía y la sociedad. Este cambio en la capacidad de acceso a la información es tan importante que constituye el factor desencadenante de una serie de transformaciones sociales de profundo alcance. La disponibilidad de nuevos medios tecnológicos abre una nueva puerta hacia un mundo de posibilidades. La modificación de las formas de actuar, es decir de las herramientas, conllevan una serie de transformaciones: valores, actitudes, cultura y, en última instancia, la propia sociedad.

Desarrollo de la TIC en las Pymes españolas

Según el análisis realizado en el programa para la difusión de las Tecnologías de la Información y la Comunicación entre las Pymes españolas, publicado el 13 de diciembre de 2006 por el ministerio de Industria, Turismo y Comercio, Castilla-La Mancha se encuentra entre las comunidades autónomas menos desarrolladas, presentando un porcentaje inferior al de la media nacional.

Concretamente, en cuanto a la disponibilidad y uso de PC, Canarias y Galicia, con el 69% de las empresas con PC, son las comunidades autónomas menos desarrolladas, seguidas de Andalucía y Castilla-La Mancha con el 74%, frente a una media nacional del 78%.

En lo que se refiere a la disponibilidad de acceso a Internet, se encuentran por debajo del 61% de la media nacional Galicia y Castilla-La Mancha, con un 50%; Castilla y León, con un 56%; Canarias, con un 59%; y Extremadura, con un 60%.

PRINCET 2005-2010

El 21 de noviembre de 2005, José María Barreda, presidente de la Junta de Comunidades de Castilla-La Mancha, presentó el Plan Regional de Investigación Cien-



La capacidad para acceder a la información siempre ha existido, pero lo peculiar de la Sociedad de la Información es precisamente el carácter general e ilimitado que en ella tiene el acceso a la información.

tífica, Desarrollo Tecnológico e Innovación (PRINCET) como el marco que define la política científica y tecnológica de la Región, coordinando las diferentes actividades que se desarrollan en estos campos, y como una herramienta del Pacto por el Desarrollo y la Competitividad.

El Plan se desarrollará durante el periodo 2005-2010 y en su elaboración han participado agentes económicos y sociales de la Región e investigadores y expertos de la Universidad de Castilla-La Mancha (UCLM) y de otras uni-

versidades españolas.

Este Plan cuenta con financiación pública y privada. La inversión prevista ronda los 2.000 millones de euros, de los que el 55% será aportado por la iniciativa privada y el 45% restante se asumirá en un 50% por el Gobierno regional y la otra mitad por el Gobierno central y la Unión Europea.

Si bien es la consejería de Educación y Ciencia la encargada de la gestión del Plan, son muchos otros los departa-

mentos de la Junta que participan en el mismo.

Uno de los objetivos de este Plan es la mejora de la competitividad de las empresas castellano-manchegas y el fomento de la cultura de la innovación en el sector empresarial.

Para la consecución de más infraestructuras, más investigadores, más relación entre universidad y empresas, más innovación y una mayor cultura científica en los ciudadanos se han articulado una serie de programas que inclu-

Uno de los objetivos del PRINCET es la mejora de la competitividad de las empresas castellano-manchegas y el fomento de la cultura de la innovación en el sector empresarial.



El Plan Avanza en Castilla-La Mancha pretende llevar las TIC a todos los sectores de población

La aplicación del **Plan Avanza** en **Castilla-La Mancha** supondrá el impulso a programas que ya existen y el inicio de nuevos programas, tanto en materia de **infraestructuras** como en el campo de la **formación**, con el objetivo común de mejorar el desarrollo social y económico.

En el campo de la formación, gracias a los programas **Inici@te** e **Inici@dos** que ha venido realizando el **Gobierno regional** se han formado 150.000 alumnos a través de 15.000 cursos.

En materia de **infraestructuras**, a los 548 centros públicos de **Internet** que hay en 530 municipios hay que sumar la nueva ampliación para llegar a los 700 centros y a los 6.000 ordenadores a disposición de los **castellano-manchegos**.

Para favorecer la equipación y la conexión a **Internet** de los hogares, continúa el programa **Conéctate** y se incorpora **Hogares Conectados**, que abre líneas de financiación a coste cero. Para la población universitaria se crea el **Préstamo Universitario** que financiará a interés cero la compra de un ordenador portátil con **conectividad inalámbrica**.

Con el objetivo de que las pequeñas y medianas empresas incorporen a su gestión las **TIC** se ejecutarán varias medidas. La primera será poner a disposición de los **Centros Tecnológicos** más financiación para que incorporen las líneas de **innovación** a los **procesos empresariales**.

Las **Pymes** también tendrán a su disposición el **Préstamo Tecnológico** que supone la concesión de créditos a interés cero.

Garantizar el acceso pleno a dos derechos básicos como la **sanidad** y la **educación**, también son objetivo de las **TIC** y para ello el **Plan Avanza** contempla dos grandes programas: **Internet en el Aula**, con el que se busca garantizar el uso de los equipos informáticos y formar al profesorado, y **Sanidad en Línea**, que facilitará a los ciudadanos la cita previa por **Internet**, la **receta electrónica** y el **historial clínico electrónico**.



Gracias a los programas **Inici@te** e **Inici@dos**, del **Gobierno regional**, se han formado 150.000 alumnos a través de 15.000 cursos.

El Plan Avanza en Castilla-La Mancha se incorpora en el Pacto por el Desarrollo y la Competitividad

yen los temas más novedosos del siglo XXI, entre los que se encuentran las Tecnologías de la Sociedad de la Información.

Plan Avanza, para reducir la brecha digital existente

El ministerio de Industria, Turismo y Comercio, en colaboración con las comunidades autónomas, ha puesto en marcha el Plan Avanza 2006-2010 para acelerar el desarrollo de la Sociedad de la Información y lograr la convergencia con Europa y entre las Comunidades Autónomas, reduciendo la brecha digital existente.

En lo que se refiere a Castilla-La Mancha, el pasado mes de junio el consejero de Industria y Tecnología, José Manuel Díaz-Salazar, y el secretario de Estado de Telecomunicaciones y para la Sociedad de la Información, Francisco Ros, firmaron el convenio de colaboración para el desarrollo del Plan Avanza 2006-2010.

Para la ejecución de los nuevos programas que prevé el convenio y el impulso de los que ya se están ejecutando en Castilla-La Mancha, Gobierno central y regional destinarán 52,03 millones de euros, de

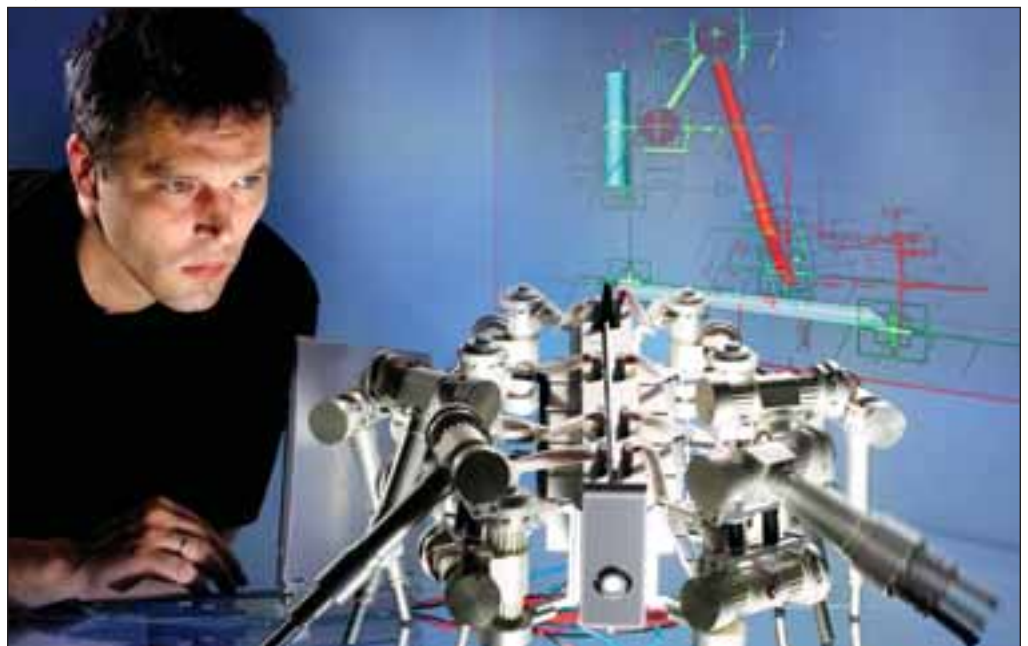
los que el Ministerio aportará 39,42 millones y la consejería de Industria 12,60 millones.

El Plan Avanza en Castilla-La Mancha se incorpora en el Pacto por el Desarrollo y la Competitividad, que recoge la

necesidad de promover un desarrollo económico y social basado en una mayor penetración de las TIC.

El compromiso del consejero de Industria y Tecnología, José Manuel Díaz Salazar, es

El Plan Avanza en Castilla-La Mancha recoge la necesidad de promover un desarrollo económico y social basado en una mayor penetración de las TIC.



El compromiso en investigación y desarrollo es pasar de un 0,4% del PIB de Castilla-La Mancha al 2% antes de 2010

pasar de un 0,4% del PIB regional al 2%, en investigación y desarrollo, antes de 2010. Por tanto, el Gobierno regional no sólo está apostando por el desarrollo de infraestructuras e industria básica, sino que está creando oportunidades para que haya más desarrollo tecnológico en las empresas y los investigadores de la Región.

El reto de la estructura industrial regional, formada en su inmensa mayoría por pequeñas y medianas empresas con cinco o menos empleados, es precisamente incorporar la innovación a todos los procesos a pasos agigantados.

Programa Pyme Digital Castilla-La Mancha

Dentro del área de Competitividad e Innovación del Plan Avanza 2006-2010, el consejero de Industria y Tecnología, José Manuel Díaz Salazar, y el secretario de Estado de Telecomunicaciones y para la Sociedad de la Información, Francisco Ros, firmaron el pasado mes de noviembre un convenio de colaboración para el desarrollo del programa Pyme Digital-Fomento de Plataformas Tecnológicas que cuenta para su desarrollo en Castilla-La Mancha con una financiación de 915.928 euros, de los que el Ministerio de Industria, Turismo y Comercio aportará 479.928 euros y el Gobierno regional los restantes 436.000 euros.

Con el objetivo general de mejorar la digitalización de las pequeñas y medianas empresas y la implantación del negocio electrónico, las actuaciones incluidas en el programa Pyme Digital se orientan a la implantación en las Pymes de soluciones TIC y el aumento de la implantación del negocio electrónico, incluida la factura electrónica.

En cuanto a las actuaciones previstas, la principal será la publicación de una orden para subvencionar a organismos intermedios que presenten proyectos orientados a soluciones sectoriales u horizontales, en materia de Tecnologías de la Información y las Telecomunicaciones (TIC), que



El reto del Gobierno regional es llevar la Sociedad de la Información por todos los medios y a todos los sitios de Castilla-La Mancha.

permitan la incorporación de una gran cantidad de Pymes a la Sociedad de la Información.

Proyecto SICMAN de la Fundación Campollano

El Proyecto SICMAN, cuyo significado es fomento de la Sociedad de la Información en CLM, es uno de los proyectos más sobresalientes que ha emprendido la Fundación Campollano para modernizar las pequeñas y medianas em-

presas de la Región.

Todas las actividades del Proyecto SICMAN tienen como finalidad "dar una respuesta eficaz a las necesidades que hoy en día tienen las empresas y nuestra economía, que para ser competitivas se ven abocadas de manera ineludible a incorporarse a la Sociedad de la Información, donde el uso de las nuevas tecnologías tiene una extraordinaria importancia en el desarrollo económico y social", especifica Vicente Mompó,

presidente de la Fundación Campollano.

El Proyecto, que durante los años 2001 y 2002 fue subvencionado por el ministerio de Ciencia y Tecnología y ha tenido su continuidad gracias al apoyo y financiación de la Junta de CLM, está consiguiendo un alto nivel de participación por parte de todos los agentes implicados en la Sociedad de la Información y son más de 1.600 las empresas que han participado ya en las actividades de este Proyecto.

Las instituciones públicas regionales están realizando una apuesta decidida para llevar a los ciudadanos la innovación tecnológica en sus gestiones con la Administración.



El Proyecto SICMAN tiene como objetivo modernizar las pequeñas y medianas empresas de la Región

III Conferencia Regional SICMAN

En el marco del proyecto SICMAN, los pasados días 30 de noviembre y 1 y 2 de diciembre de 2006, se celebró la III Conferencia Regional SICMAN, cuyo principal objetivo fue movilizar a los agentes clave en el ámbito de la Sociedad de la Información, a través de un enriquecedor debate sobre los avances y aspectos a mejorar en la implantación de las Tecnologías de la Información y las Comunicaciones (TIC) en la Región.

La III Edición de la Conferencia Regional SICMAN se realizó, un año más, coincidiendo con la celebración de una nueva edición de la Feria de Nuevas Tecnologías y Comunicaciones (FERITEC). En la III Conferencia Regional SICMAN participaron directivos de Pymes, en calidad de usuarios de estas tecnologías; entidades promotoras y asesoras en la implantación de las TIC; empresas proveedoras de estas tecnologías; y entidades públicas y privadas de promoción de la Sociedad de la Información, tales como la Administración, Universidad,



Todas las actividades del Proyecto SICMAN tienen como finalidad dar una respuesta eficaz a las necesidades que hoy en día tienen las empresas y nuestra economía.

Centros de Investigación, CEEIs, CLIPEs, OTRIs, Fundaciones, Agentes de Desarrollo, Centros Tecnológicos, Asociaciones Empresariales y Profesionales, así como estudiantes y titulados que tengan especial interés por el mundo de las Nuevas Tecnologías y su aplicación a la empresa, a los que se les concedieron 2 créditos de libre configuración.

La III Conferencia SICMAN incluyó la presentación de siete Herramientas SICMAN con el objetivo de mostrar a las Pymes y a los usuarios de las TIC en general las ventajas del uso de estas tecnologías en la actividad empresarial.

Esta tercera edición de la Conferencia SICMAN ha contado con la asistencia de más

de cien personas y según el presidente de la Fundación Campollano, Vicente Mompó, se ha puesto de manifiesto una vez más "el carácter práctico y demostrativo que tiene este evento para que las empresas puedan aprovechar al máximo las nuevas tecnologías, adoptando su implantación y desarrollo con la mayor rapidez", asegura. ■ **La Cerca**

El Grupo de Comunicación La Cerca, premio SICMAN 2006

La **Fundación Campollano** otorga los **Premios SICMAN** para reconocer la labor que realizan **Medios de Comunicación, Instituciones y Empresas** en la difusión, apoyo y uso de las **Tecnologías de la Información y la Comunicación** en beneficio del desarrollo empresarial y socioeconómico de **Castilla-La Mancha**.

Los **Premios SICMAN 2006** han sido concedidos al **Grupo de Comunicación La Cerca**, a la **Fundación Parque Científico y Tecnológico de Albacete** y a la empresa **T MIRA Solutions, S.L.**

El director gerente de la **Fundación Campollano**, **Mauro Martín Megía**, dio lectura al fallo del **Jurado** de los **Premios SICMAN 2006** y, en representación de los premiados, **Manuel Lozano**, director del **Grupo de Comunicación La Cerca**, galardonado por la labor de difusión y empleo de las nuevas tecnologías en su actividad informativa, pronunció unas palabras de agradecimiento, felicitando a la **Fundación Campollano** por su apoyo decidido y constante para motivar y concienciar a la sociedad de **Castilla-La Mancha** de la importancia que tiene para la misma el estar dentro de lo que significa la **Sociedad de la Información**.

Además, el acto contó con la participación del **director general para la Sociedad de la Información y las Telecomunicaciones de la Junta de Castilla-La Mancha**, **Rafael Ariza Fernández**; el **presidente del Comité Organizador de la III Feria Regional de Nuevas Tecnologías y Comunicaciones (FERITEC)**, **José Eduardo López-Espejo**; el **presidente y el vicepresidente de la Fundación Campollano**, **Vicente Mompó** y **Pedro García de Leániz** y de la Torre, respectivamente.



Manuel Lozano, director del Grupo de Comunicación La Cerca, recibiendo el premio SICMAN 2006 de manos de Vicente Mompó, presidente de la Fundación Campollano.



El objetivo de Alcampo se centra en crear una mejora en la capacidad adquisitiva de las familias

Más de 15.000 productos con marca propia

La oferta de servicios de Alcampo se centra en el concepto comercial de ofrecer todo bajo un mismo techo, con especialización en el área de alimentación pero sin descuidar los básicos de coalimentación -textil, hogar, bazar, etc.-, y basándose en "una política de precios que nos hace, mes a mes, ser los más baratos de la zona", garantiza César Rapado.

Alcampo ofrece a sus clientes más de 15.000 productos exclusivos comercializados a través de marcas propias de reconocido prestigio: los artículos Auchán, identificados con el característico "pajarito" de Alcampo en el margen superior izquierdo del envase; Rik&Rok, dirigidos a niños de 4 a 10 años; Cup's, para deportistas; In Extenso, línea textil; y Actuel, para la decoración y cuidado del hogar.

En la actualidad, el grupo **Alcampo** cuenta con **46 centros** distribuidos por el plano peninsular y las islas, donde existen tres en **Canarias** y uno en **Palma**. En **Castilla-La Mancha**, el Centro de **Albacete** es el segundo de esta **Comunidad Autónoma** (el primero fue el de **Cuenca**) pero la voluntad del grupo **Alcampo** es encontrar los medios que puedan hacer posible tener una mayor presencia en la **Región**. El centro **Alcampo Albacete** está formado por un equipo joven que intenta por todos los medios **satisfacer** al cliente, consciente de lo importante que es su **conquista individualizada**, y dar una respuesta individual, adaptándose a las necesidades de ese cliente que los visita y les demanda una **satisfacción**.

Con más de **15.000 productos exclusivos con marca propia** y una amplia gama de servicios, **Alcampo** ofrece los precios más **competitivos** del **mercado** con la máxima **calidad**. Esto ha hecho que su implementación en **Albacete** haya tenido una acogida excepcional en nuestra ciudad y, a pesar de su juventud, en un año escaso, el Centro de **Albacete** ha obtenido en índice de acogida, de atención y de servicio al cliente la mejor puntuación de **España** y en enero de 2007 conseguirá el certificado **ISO 9001** de **calidad**.

En el siguiente reportaje, el director de **Alcampo Albacete**, **César Rapado**, muestra una gran **satisfacción** por el **éxito** obtenido y felicita a todo su **equipo**, "que ha sabido impregnarse de los valores de la **empresa** y ha sido capaz de transmitirlos a los **clientes**".

Todas estas marcas están resaltadas en la tienda como "Productos Alcampo", garantía de que el producto ha sido elaborado y controlado en Es-

paña bajo los más estrictos criterios de calidad.

Alcampo comenzó en el año 2000 a producir y comercializar alimentos frescos y en

la actualidad ya cuenta con más de 10 productos de primer consumo en la cesta de la compra, "en los que llevamos desde el origen los controles



“Ser más baratos no implica perder el control sino que hay que mantener la dignidad y calidad en el establecimiento”

de producción para garantizar la trazabilidad -alimentación de los animales, controles de sanidad, etc.-”, señala César Rapado.

Los productos más industrializados con el distintivo propio de Alcampo, el pajarito, siguen unos contrastes de garantía y de calidad muy establecidos, exigentes y rigurosos, “en los que el cliente va a encontrar la mejor calidad que pueda tener un líder entre un 20 y un 30% más barato, por lo que es la mejor calidad-precio que tenemos”, estima César Rapado.

Por último, hay una sección “que hemos innovado aquí, en Albacete, y que tiene un extranjerismo en el nombre, Self Discount, cuya traducción podría ser compre lo más barato en esta sección”, aclara Rapado, especificando que está indicada al lado de la frutería, con todo un balizaje y cartelización en naranja.

La persona que compre en esta sección, prosigue el Director, “además de llevarse productos de garantía, va a notar que su cesta de la compra es un 25, un 30 o un 40% más barata de lo que compra normalmente y se va a asombrar porque, si es capaz de identificar los artículos y su procedencia, hay proveedores industriales de primer orden”, subraya, para matizar que esos precios no se consiguen a base de menoscabar la calidad, sino que “entre los industriales y los distribuidores hemos estudiado unos precios, hemos quitado publicidad y líneas de gastos para poder ser aún más baratos”, explica, resaltando el alto índice de participación que está teniendo esta sección, “no esperada en el desenvolvimiento del proyecto inicial”, matiza.

La mejor relación calidad-precio

Desde sus inicios, el proyecto de Alcampo se centró en crear una mejora en la capacidad adquisitiva de las familias y de los clientes que los visitaban en las zonas en las que se implantaba. Según asegura César Rapado, la razón de ser los más baratos es un compro-



César Rapado, director de Alcampo Albacete.

miso con el cliente, que tiene a su disposición una infraestructura, un aparcamiento, etc., “ya que, ser más baratos, no implica perder el control sino que hay que mantener la dignidad y calidad en el establecimiento, existiendo unos límites en las formas y en las garantías de hacer comercio que no se deben pasar de cara al cliente”, prioriza.

Esta voluntad no es especulativa, continúa, sino que responde a “una ética y un convencimiento”, lo que le ha llevado a negarse a cualquier

diálogo con otros operadores que no incluya ser competitivos de cara al cliente.

Calidad, servicio y atención al cliente

Alcampo, poseedor de un concepto muy drástico en cuanto a la calidad que solamente es superado por el principio de atención al cliente, garantiza los dos tercios de la fecha de vida del producto en casa del cliente, de manera que cuando pasa al segundo

tercio se procede a la liquidación o retirada del producto. Lo que diferencia a Alcampo de otros competidores, sea del formato y del estilo que sea, es “la calidad, el servicio y la atención al cliente”, asegura el Director, afirmando que en esos indicadores cualitativos, “Albacete está jugando en primera división, mientras que los cuantitativos aún los estamos luchando porque los clientes hay que hacerlos y los proyectos se hacen en tres o cinco años, pero en índice de acogida, de atención y de ser-

Self Discount, cuya traducción podría ser compre lo más barato en esta sección, es una de las innovaciones de Alcampo Albacete.

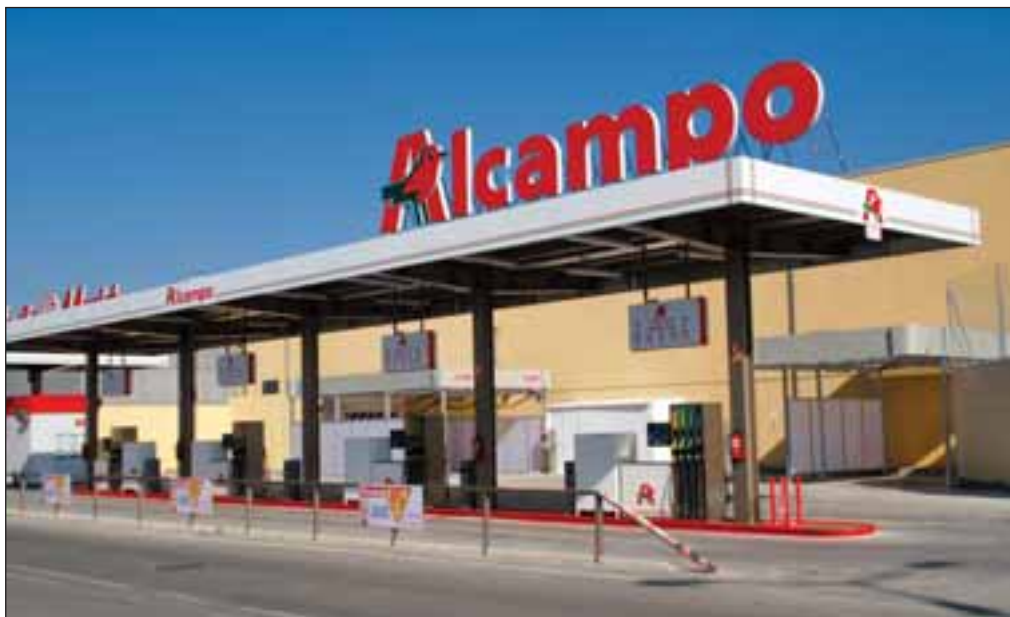


En la gasolinera, inaugurada en el mes de junio, los clientes que tienen tarjeta Alcampo disponen de un 6% de descuento

vicio al cliente hemos obtenido la mejor puntuación de España, lo que nos llena de satisfacción y por lo que estamos recibiendo los reconocimientos que le son propios”, agradece el director de Alcampo en Albacete.

Actualmente, cuatro ingenieros de calidad visitan periódicamente el centro para hacer auditorías, tanto de estructura como de producto y de gestión, con lo que se prevé que, en el mes de enero y tras pasar la auditoría final contrastada, Alcampo obtendrá el certificado ISO 9001 de calidad a nivel de supermercado.

Según el lema de la empresa Alcampo, manifiesta César Rapado, “nuestra voluntad es hacerlo cada día mejor en orientación al cliente. Somos un equipo de personas que estamos plenamente convencidos de lo que hemos hecho y de lo que queremos hacer, con una clara voluntad de mejora y de servicio”, destaca, recociendo que, indudablemente, no siempre es posible satisfacer a todos los clientes en el cien por cien de todas sus necesidades, a los que les pide que sigan honrándoles con su confianza y con esa voluntad de mejora que caracteriza a Alcampo, deseando en su próxima visita poder demostrarles que son capaces de poder satisfacerles.



En la gasolinera, los clientes mediante la tarjeta Alcampo tienen un 3% de descuento, más otro 3% si son también clientes de la tienda, es decir, un 6% en total.

Compromiso social

Alcampo acaba de lanzar su memoria corporativa como empresa socialmente responsable, fruto del trabajo desarrollado en los últimos años.

Así, ha creado relaciones comerciales con el Comercio Justo: “Entendemos que establecer un equilibrio entre países subdesarrollados y países desarrollados es una buena estrategia que ayuda a todos a ser mejores”, estima el Director, añadiendo que también se han establecido relaciones co-

merciales con algunos proveedores y fabricantes locales de diferentes sectores “porque Alcampo quiere crear valor también en el tejido industrial en el que se instala”, matiza.

A nivel de ciudadanía, se ha creado un acuerdo con el grupo AMIAB para integrar a personas con discapacidad. Alcampo también ha contribuido a la integración de mujeres de más de 35 años en abandono de actividad en los últimos años, que reciben toda la formación por personal directivo de la Casa y que, en

opinión de César Rapado, “son personas muy responsables, a veces con verdadera necesidad, por lo que saben valorar la oportunidad de un empleo”, elogia.

En cuanto a la protección a la infancia, Alcampo realiza varias acciones a lo largo del año con diferentes organizaciones: campañas de recogida de juguetes, colaboraciones con la Fundación Crecer y Jugando, con Radio Nacional de España y con la Fundación Juver.

La Cerca

Todos los servicios de Alcampo están en Albacete

Todos los servicios que ofrece cualquier centro de Alcampo, incluso los más novedosos, están en Albacete.

En la **Caja Ecológica** se facilitan bolsas y cajas de cartón reciclables que el cliente paga por primera vez y cuando está desgastada la entrega a cambio de una nueva, lo que ayuda a construir el futuro de una forma más consciente con la **naturaleza**. Incluso en el tratamiento de las bolsas que se utilizan en Alcampo, “abandonamos el blanco por indicaciones de los **ingenieros de calidad** porque llevaba una serie de componentes mucho más agresivos para el **medio ambiente** y las tenemos transparentes”, apunta **César Rapado**.

Existe también la “**Caja Amiga**”. Son cajas en las que el propio cliente, a través de un programa muy sencillo, hace la lectura de su compra, lo que facilita la **agilidad** y **respet**a el tiempo del **cliente**.

A la entrada del supermercado se encuentra el **Club Financiero** con la **tarjeta Alcampo**, que permite obtener muchos descuentos mes a mes, y otra serie de servicios –seguros, créditos, suscripción a revistas, líneas telefónicas, etc.-.

En la **gasolinera**, inaugurada en el mes de junio, los clientes mediante la **tarjeta** tienen un **3% de descuento**, más otro **3%** si son también clientes de la tienda, es decir, un **6%**, “garantizando que con ese **6%** tenemos los precios más **baratos** en los cuatro tipos de **combustible**”, asegura el **Director**.



La “Caja Amiga” facilita la agilidad y respeta el tiempo del cliente.