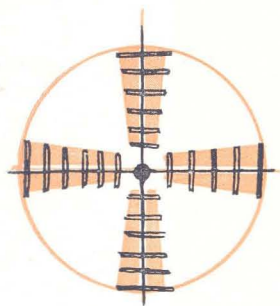


RUTA XV

CAMINOS DE ESPAÑA

N



QUINTANAR DE LA ORDEN

EL TOBOSO

PEDRO MUÑOZ

CAMPO DE CRIPTANA



ALCAZAR DE S. JUAN

Río

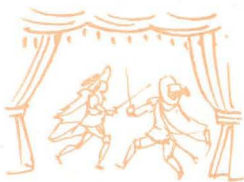
Záncara

TOMELLOSO



ARGAMASILLA DE ALBA

Canal del Guadiana



ALMAGRO

LA SOLANA

ALHAMBRA

RUIDERA

Río

Azuer

CALZADA DE CALATRAVA

VALDEPEÑAS

INFANTES

LAGUNAS DE RUIDERA

Sta. CRUZ DE MUDELA

VISO DEL MARQUES

ALMURADIEL

PUBLICACION EDITADA POR LA COMPAÑIA ESPAÑOLA DE PENICILINA COMO OBSEQUIO A LAS CLASES MEDICA Y FARMACEUTICA

SINERMICINA **8**

**DIHIDROESTREPTOMICINA
CITRATO SÓDICO ANHIDRO** **COMPRIMIDOS**

COMPOSICION POR COMPRIMIDO:
 Dihidroestreptomicina 50 mg.
 Citrato Sódico Anhidro 400 »
 Excipiente para comprimido . . . C. S.

COMPANIA ESPAÑOLA DE PENICILINA, S. A.
 Director Técnico: D. JOSE LUIS GALLEGO
 Méndez Alvaro, 57 Madrid



La investigación sistemática de la acción farmacológica de la estreptomycin ha logrado una asociación medicamentosa de acción sinérgica en las alteraciones de la flora digestiva.

de las provincias de
 también se extiende por
 para. Para este itinerario
 histórica, situada dentro
 de visitar los lugares
 una línea quebrada,
 espacio de que dis-
 o recorrido otras in-
 se ha hecho legen-
 o eterno homenaje a
 conmoviblemente los
 orada a la leyenda,
 profundo eco en la
 mpos y latitudes, sin
 ente hispánicas, pese
 entre las distintas re-

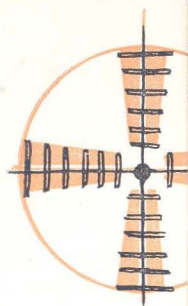
da al nacimiento de
 paisaje, ha llegado
 pieza uno y termina
 onio de su trascen-
 defraudados si reco-
 ante un mundo que
 hijote.

ca por su importancia
 monumentos. Le ha
 nación de su espíritu.
 vorecido. Una tierra
 agua y escasa vege-
 vamente a servir de
 lores permanecieran
 vado durante gene-
 ctos agrícolas y las

SINERMICINA



N

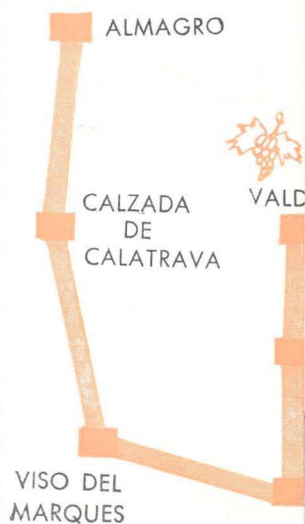
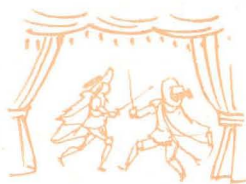


INDICACIONES:

Diarreas. - Disenterías. - Colitis agudas y crónicas. - Enterocolitis. - Gastroenterocolitis. - Dispepsias diarreicas. - Trastornos nutritivos del lactante de etiología bacteriana, etc.

DOSIS:

Dos comprimidos seguidos de uno cada 3 a 5 horas.



En los casos agudos se logra la supresión del cuadro diarreico con 2 ó 3 tomas.

PUBLICACION E
LINA COMO OB



La Mancha comprende gran parte de las provincias de Ciudad Real y Albacete, pero también se extiende por las de Toledo, Cuenca y Guadalajara. Para este itinerario hemos escogido la zona más característica, situada dentro de la provincia de Ciudad Real y con el fin de visitar los lugares que ofrecen mayor interés hemos seguido una línea quebrada, con bruscos zigzags. Desgraciadamente, el espacio de que disponemos nos obliga a dejar para un nuevo recorrido otras interesantes poblaciones de esta región, que se ha hecho legendaria por obra de Cervantes y que, como eterno homenaje a Don Quijote, parece haber traspasado incommoviblemente los siglos, fiel a ese momento en que fué incorporada a la leyenda, a través de un mito que ha encontrado un profundo eco en la conciencia de los hombres de todos los tiempos y latitudes, sin dejar de ofrecer unas características netamente hispánicas, pese a las diferencias que puedan encontrarse entre las distintas regiones españolas.

Se diría que La Mancha estaba predestinada al nacimiento de este mito que al ponerse en contacto con el paisaje, ha llegado a identificarse con él, sin saber donde empieza uno y termina otro. Esta íntima relación es el mejor testimonio de su trascendencia y, sin duda alguna, nos sentiríamos defraudados si recorriendo esta llanura no nos encontrásemos ante un mundo que parece vivir todavía la realidad de Don Quijote.

La Mancha no es una región que sobresalga por su importancia histórica ni por la categoría artística de sus monumentos. Le ha bastado el héroe de Cervantes para la formación de su espíritu. Claro está que las circunstancias le han favorecido. Una tierra lisa como la palma de la mano, con poca agua y escasa vegetación, que parecía estar destinada exclusivamente a servir de paso, ha permitido que sus antiguos pobladores permanecieran en paz, pegados a esa tierra que han cultivado durante generaciones, depurando su carácter, sus productos agrícolas y las típicas características de su arquitectura.



El pasado noble y caballeresco de la Mancha radicó casi por completo en las Ordenes militares de San Juan, Santiago y Calatrava, mientras que la población indígena fué caracterizadamente campesina. Por ello el símbolo de Don Quijote no podía haber encontrado un contraste más brutal que el áspero realismo de este campesino, movido siempre por objetivos concretos. Así, ningún idealismo enturbia el diálogo que está acostumbrado a desarrollar diariamente con esas tierras cuya mutación de color, según las estaciones del año, no ofrecen ninguna posibilidad de evasión.

La Mancha es horizontal, terriblemente precisa, y la luz cae de plano sobre ella, sin aifusos juegos de sombras, sin verdes huidizos, sin azules blanquecinos o tormentosas nubes precu soras de abundantes lluvias. La región nos ofrece colores matizados, pero de perfiles netos, claramente definidos, que no dejan el menor resquicio a la imaginación. Y acaso por esta brutal exacerbación de una realidad española que ha dado tan importantes frutos en otras regiones, aquí no ha permitido la aparición de ese pintor genial —aun habiendo nacido en esta tierra Sánchez Cotán y Yañez de la Almedina— que haya sabido plasmar toda su dimensión plástica, aunque indudablemente la tiene en alto grado. Pero acaso la Mancha, aparte de la transposición metafísica que realizó Cervantes, sea imposible de transcribir en un lenguaje artístico. Se diría que su belleza es tan directa que los intermediarios sólo pueden empobrecerla. Así, precisa del contacto directo para producir unas de las más hondas impresiones que pueden actuar sobre la sensibilidad del ser humano frente a un paisaje.

La Mancha es una meseta esteparia de carácter continental que registra las mayores diferencias de temperatura de toda la península. Una media de 8° bajo cero en invierno y una máxima de 45° sobre cero en pleno verano. Las condiciones del terreno y las características climatológicas son muy adecuadas para el cultivo de cereales y viñas. Es por consiguiente una región eminentemente agrícola que sobresale por su producción de trigo —sus viejos molinos de viento son el testimonio todavía en pie, aunque inactivos, de esta producción que sin duda se remonta a los primeros pobladores de la península— de vinos —su famoso Valdepeñas— y en menor grado de aceite, siendo el olivo el árbol más común de esta región.

Para realizar una excursión por la Mancha debemos aprovechar la primavera. En esta época nos veremos libres de los rigurosos fríos del invierno que parecen crisar la tierra ocre en un rictus doloroso, y de los humeantes calores del verano que convierten esta planicie sin sombras en un inmenso horno en que se han ido quemando los tiernos verdes de la primavera hasta tomar ese tono dorado que para el campesino es símbolo de fecundidad. Pero para nosotros, viajeros curiosos en busca de realidades del momento, la emoción de una buena cosecha nos deja, desgraciadamente, indiferentes. Es más fuerte la contrariedad que produce este clima, descarnado hasta lo inconcebible y, por lo tanto, preferimos la primavera con sus vivos colores y una suave temperatura que no llega a agobiarnos en ningún momento. Es, como al principio de los tiempos, el inicio de la germinación que brota de la tierra, abriéndose paso y cubriendo los campos de múltiples tonalidades de verde que van ofreciéndonos distintas direcciones y variados recuadros, según la mano que los trabajó y el cultivo a que fueron destinados. Y los ocres transformados por el milagro del agua en cálidos rojos que van del rosa al violeta en una sutil orgía que parece ofrecernos la tierra en su combinación



Infantes.

ANAPEN 400.000 U.

LA NUEVA SAL DE PENICILINA RETARDADA

Una dosis cada 12-24 horas

con el verde y bajo la inconmensurable sábana azul que a fuerza de profundidad parece haberse desposeído de ella. Ya dijimos que el itinerario se justifica, ante todo, por la belleza del paisaje, cuya monotonía intensifica la emoción que nos produce.

Partimos de **Quintanar de la Orden** —donde hay un parador de la Dirección General de Turismo— que pertenece a la provincia de Toledo. Aunque no es uno de los pueblos más típicos de esta zona ofrece ciertas características que encontraremos en otras poblaciones de nuestro viaje con mucha mayor pureza. Se comprende que Quintanar de la Orden no haya podido conservar todo su antiguo carácter, estando situada en una carretera general, lo que le ha obligado a sufrir las transformaciones propias de una ciudad con excelentes medios de comunicación y que podríamos considerar especialmente próspera, teniendo en cuenta el orden de valores que nos impone el siglo XX.

La población se extiende por la llanura y su dilatado y blanco caserío apenas destaca en la lejanía como una gruesa y corta valla horizontal. Quintanar ofrece un aspecto limpio y alegre con sus espaciosas y rectas calles y sus edificios de poca elevación.

Las primeras referencias del poblado se remontan al siglo XIV. Anteriormente llevaba el nombre de Quintanar de la Encina cambiado por el actual en recuerdo de la Orden de Santiago, que tuvo el señorío de este pueblo durante algún tiempo.

Quintanar tiene una hermosa iglesia parroquial bajo la advocación del Apóstol.

La población tiene una importante producción de vino y cuenta también con industrias de tejidos y quesos.

A la salida del pueblo, en dirección Sur, una carretera a la derecha nos conduce a **El Toboso** —9 kms.— patria de Dulcinea, la heroína de Don Quijote, cuya casa —según la tradición— todavía se conserva.

Atravesamos una región de lagunas saladas y entramos en la provincia de Ciudad Real. Llegamos a **Pedro Muñoz**, a 22 kms., que perteneció a la Orden de Santiago, constituido en Concejo en el siglo XIV. El Ayuntamiento es del siglo XVIII y en las cercanías del pueblo se hallan las ruinas de un antiguo castillo.

Seguimos la carretera N. 420 en dirección O. Antes de llegar a Campo de Criptana encontraremos a la derecha la ermita de la Virgen de Criptana.

A 17 kms. de Pedro Muñoz, **Campo de Criptana**, uno de los más característicos pueblos de la Mancha, con una población de 16.000 habitantes, situado en una elevación del terreno a 710 m. de altitud. En la Sierra de los Molinos, en las proximidades del pueblo, se han conservado un grupo de molinos, que fueron escenario, según la tradición, del famoso combate de Don Quijote. Campo de Criptana fué fundado en el siglo XIV y perteneció a la Orden de Santiago. En la población residió Doña Violante, hija de Sancho IV de Castilla.

Acción intensa inmediata y muy prolongada

Una dosis cada 24-48 horas

600.000 u. de penicilina antihistamínica
300.000 u. de penicilina G sódica

ANAPEN 900.000 U.

La iglesia parroquial de Nuestra Señora de la Asunción es de estilo gótico y consta de 1 nave y 5 capillas laterales.

En lo alto de la Sierra se alzaba un castillo perteneciente a la Orden, que fué destruído por los Reyes Católicos.

En las inmediaciones se han encontrado vestigios de la antigua Certina celtibérica, fundada probablemente por los griegos.

A 6 kms. **Alcázar de San Juan** (Hotel Raboso, Fonda Francesa) ciudad de 25.000 habitantes, situada en el centro de la Mancha y una de las más importantes poblaciones de la provincia. La antigua Alces, cabeza de la región celtibérica, fué destruída por Sempronio. Los árabes le dieron el nombre de Alcázar por el castillo que edificaron en este lugar. Reconquistada por Alfonso VII, perteneció a la orden de San Juan de Jerusalén, que la repobló, añadiéndole el nombre de Consuegra por el castillo de este nombre que pertenecía a la Orden. En 1292 Sancho IV le concedió el título de villa, llamándola de San Juan. Actualmente es una ciudad próspera con una importante riqueza vinícola.

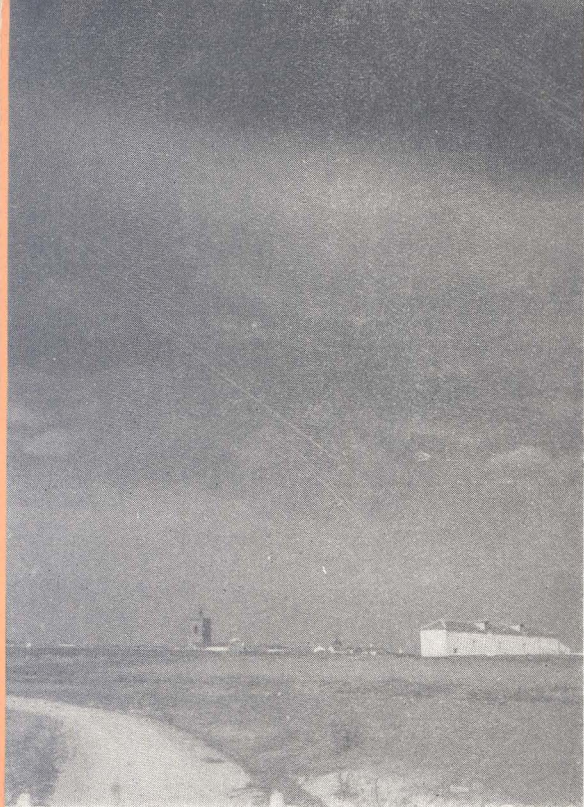
Entre sus iglesias destaca la parroquial de Santa Quiteria, del XVI, trazada por Juan de Herrera. La Casa Consistorial está construída en piedra de sillería y tiene una gran torre en el centro. Sánchez Cotán, pintor del XVI que tiene unas admirables naturalezas muertas, nació en Alcázar y algunos historiadores sitúan en esta misma población el lugar de nacimiento de Cervantes. Siguiendo por la carretera C. 400 cruzamos el río Záncara y encontramos a 30 kms. **Tomelloso**, con una población de 30.000 habitantes, cabeza de partido, que cuenta con una floreciente industria de vinos, cueros y tejidos.

Tomelloso posee algunos notables edificios: el Ayuntamiento, de época moderna, la Venta del Solar de Espinosa, situada tradicionalmente en la ruta de El Quijote, la iglesia parroquial de Nuestra Señora de la Asunción, del XVI, que fué ampliada posteriormente, y su asilo-hospital, de fines del XIX.

En la población, con amplias y bien urbanizadas calles, abundan los grandes edificios destinados a bodegas, así como las cuevas subterráneas que comunican con la calle por medio de lumbreras cubiertas por enrejados.

Tomelloso es una ciudad relativamente moderna. Fué fundada en el siglo XVI por dos campesinos cuyos nombres se conservan: Martín Sánchez y Aparicio Quiralte, que se establecieron en humildes chozas junto a un pozo rodeado de tomillos, en medio de unos campos que pertenecían a la Orden de San Juan.

Por un camino vecinal alcanzamos **Argamasilla de Alba**, con una población de 16.000 habitantes, situada en una extensa llanura a orillas del río Guadiana y que se ha hecho famosa pese a que Cervantes no quería recordar su nombre porque fué detenido en este pueblo, sufriendo prisión en la casa de Medrano, donde comenzó a escribir el Quijote y donde hizo vivir y morir a su héroe, historia que ha sido aceptada por los manchegos como si hubiera sucedido.



En un lugar de La Mancha... (El Toboso).

La ciudad fué fundada por D. Diego de Toledo, Prior de San Juan, en un paraje llamado Argamasilla, añadiéndosele el nombre de Alba porque su fundador pertenecía a esta familia. Sus calles son espaciosas y las casas bajas y anchas. Generalmente, un gran portalón sirve de acceso al interior y a través de uno o dos sombríos zaguanes se llega al patio enjabelgado, empedrado con pequeños cantos y con una galería en el piso superior. Desde el patio se entra a la cocina, con hogar de ancha campana, y en uno de los muros laterales cuelgan los cazos, sartenes y cacerolas. Las habitaciones están blanqueadas pero tienen un ancho zócalo ceniciento; el suelo está cubierto por una recia estera de esparto blanco y los muebles suelen ser de pino.

Argamasilla tiene dos puentes del XVIII y varios paseos y frondosas alamedas. En la iglesia puede verse un lienzo con la efigie de D. Rodrigo Pacheco en quien la tradición popular personifica a Don Quijote. Una inscripción en la parte inferior del lienzo dice que la pintura es un voto que el caballero hizo a la Virgen por haberle librado de una dolorosa enfermedad. En la población hay también un oratorio llamado la Santa Cara de Dios.

En la llanura, a algunos kilómetros al O., se encuentra la Venta de Quesada, en la que se supone que Cervantes hizo pernoctar a Don Quijote antes de su batalla con los molinos.

Por un camino vecinal que sigue la margen derecha del Guadiana llegamos a las **lagunas de Ruidera**, supuesto origen del Guadiana, que desaparece 40 kms. para reaparecer en los Ojos del Guadiana, en las proximidades de Daimiel.

Estas lagunas son las mayores de la península y ocupan una longitud de 28 kms. vertiendo sus aguas escalonadamente de una en otra. Estamos en uno de los más bellos y pintorescos paisajes que nos ofrece España, acentuando su feracidad y verdor la sequedad de la tierra que hemos tenido que cruzar hasta llegar a ellas. Las lagunas son 13 y tienen formas y características diferentes. En una de ellas las aguas han tomado una tonalidad verde, otra azul, otra tiene una hermosa cascada. Llevan los nombres de la Laguna del Rey, —con su milenaria cascada—, la Coladilla, la Cenagosa, la Colgada —una de las mayores—, la Botana, Santa Morcillo, Salvadora, Lengua, la Sampedra, Redondilla, Tinaja, la Coneja y la Blanca. La más elevada se encuentra a 843 m. de altitud y a 100 m. sobre el nivel de la más baja. Desde el pueblo de Ruidera un camino va bordeando las lagunas, que ofrecen una sucesión de bellísimas perspectivas.

Sus alrededores constituyen un verdadero oasis en la estepa manchega y están llenos de recuerdos históricos y cervantinos como los vestigios del Almendral, la Cueva de Montesinos, que inmortalizó Don Quijote, la ermita de San Pedro y la Cueva de Garria que la fantasía popular cree que llega al centro de la tierra.

El poblado de **Ruidera** parece corresponder a la Laminio citada por Plinio y Tolomeo, que era municipio romano, cabeza de región de la Oretania y cuartel militar del Imperio, de gran importancia estratégica por estar situada en el cruce de tres caminos: el de las Galias a Cádiz, el de Mérida a Zaragoza y el de la propia Laminio a Toledo.

Durante la dominación árabe se levantó allí una fortaleza llamada la Roydera, conquistada por los cristianos en 1215. Más tarde se constituyó el Real Sitio de Ruidera, unido al priorato de San Juan



Infantes.



y el Infante D. Gabriel, gran Prior de la Orden, emprendió la construcción de un vasto canal que no llegó a terminarse.

En el siglo XVIII se edificó la fábrica de pólvora, incendiada por los carlistas en 1838 y reconstruida cuatro años más tarde.

Desde Ruidera tomamos la carretera N. 430 en dirección a **Alhambra**, a 20 kms., situada a orillas del arroyo de su nombre que desemboca en el Azuer, sobre un pequeño cerro aislado. En su emplazamiento se han encontrado numerosos vestigios romanos, suponiéndose que fué un suburbio de la ciudad Caput Anae. Durante la dominación árabe acrecentó su importancia y fué reconquistada en 1212 por Alfonso VIII. En sus proximidades estuvo situada durante algún tiempo la frontera con el imperio musulmán, siendo convertida en plaza fuerte y construyendo D. Alvaro Núñez de Lara un castillo para su defensa.

A 17 kms. **La Solana**, con una población de 15.000 habitantes. El monumento más importante de la ciudad es su iglesia parroquial, edificada en el siglo XV por Juan de



Campo de Criptano.

Baeza y consagrada a Santa Catalina. Es de estilo gótico de transición y consta de una sola nave, de gran esbeltez, de 55 m. de longitud por 15 m. de anchura y 18 m. de altura. La torre, de 40 m., se construyó a mediados del XVIII y es de airoas líneas. No se sabe con exactitud la fecha de la fundación de la ciudad, pero se atribuye a unos pastores sorianos que se sintieron atraídos por la fertilidad de estas tierras, agrupándose alrededor del castillo árabe que se alzaba en este mismo lugar. La población perteneció a la Orden de Santiago, formando parte de la Encomienda de Alhambra, en cuyo término municipal estaba enclavada, de la que se separó en 1565. En esta población nació Juan Antolinez de Castro, copitán general de Extremadura, origen del linaje de los Marqueses del Mérito.

Por un camino vecinal que cruza el río Azuer encontramos a 31 kms. **Infantes**, con una población de 15.000 habitantes, una de las ciudades más interesantes artísticamente de la provincia. Fundada en el siglo XIV en un lugar llamado la Moraleja, perteneció a la Orden de Santiago. D. Enrique, hijo del rey D. Fernando de Aragón,



Bailes manchegos.

Maestre de la Orden, le concedió la independencia de Montiel, a la que pertenecía en el siglo XV, tomando el nombre de Villanueva de los Infantes, que fué aprobado por la citada Orden y que subsistió hasta 1916.

Infantes se distinguió por su cultura y religiosidad. En el siglo XVI sostuvo una clase de Gramática y Retórica que dirigía el humanista Jiménez Patón y una de Filosofía que desarrollaba Pedro Simón Abril. En 1628 se imprimió en la villa la «declaración magistral sobre los epigramas de Marcial» y Santo Tomás de Villanueva nació en esta población.

Actualmente Infantes vive una época de decadencia pero conserva su tradicional carácter con sus anchas calles, en las que encontraremos hermosas casas señoriales con escudos nobiliarios que merecen una visita para admirar sus patios. Tiene hermosos paseos, como el de San Juan y Santa Cristina y una plaza mayor con soportales que es una de las más bellas de la provincia.

La iglesia parroquial de San Andrés, construída en el siglo XVI, en piedra de sillería, tiene 3 espléndidas portadas de suntuosa arquitectura y dos hermosas torres. El interior consta de una sola nave con un espléndido crucero, un buen retablo mayor, un pórtico plateresco y un púlpito del mismo estilo. En la iglesia se guardan algunos cuadros de notable mérito y un magnífico relicario con un lignum crucis. Adosado al templo un cementerio con bellos panteones.

En la capilla del Calvario se encuentra la tumba de Quevedo, que vivió en esta población y cuya casa todavía se conserva.

En Infantes hay varios conventos con hermosas y bien decoradas iglesias, en los que se conservan algunos cuadros de cierto valor, sobre todo en el de Santo Domingo, del XVII, y en el de las Monjas Franciscas, del XVI.

A 5 kms. de Infantes se encuentra el Santuario de Nuestra Señora de la Antigua, patrona de la ciudad junto con Santo Tomás de Villanueva. Es un hermoso y vasto templo en cuyo emplazamiento se alzaba el poblado de Jamila, de fundación romana, del que se han encontrado restos de un acueducto y una inscripción romana dedicada a los dioses manes de Marco Ulpio, liberto de Augusto.

Siguiendo por esta carretera en dirección O. llegamos a **Valdepeñas**, a 33 kms., después de atravesar Alcubillas y Pozo de la Serna.

Valdepeñas, situada en la carretera N. IV, tiene cerca de 30.000 habitantes (Hotel la Paloma. Restaurante Victoria) y en la ciudad se centra una importante industria vinícola que le ha dado justa fama.

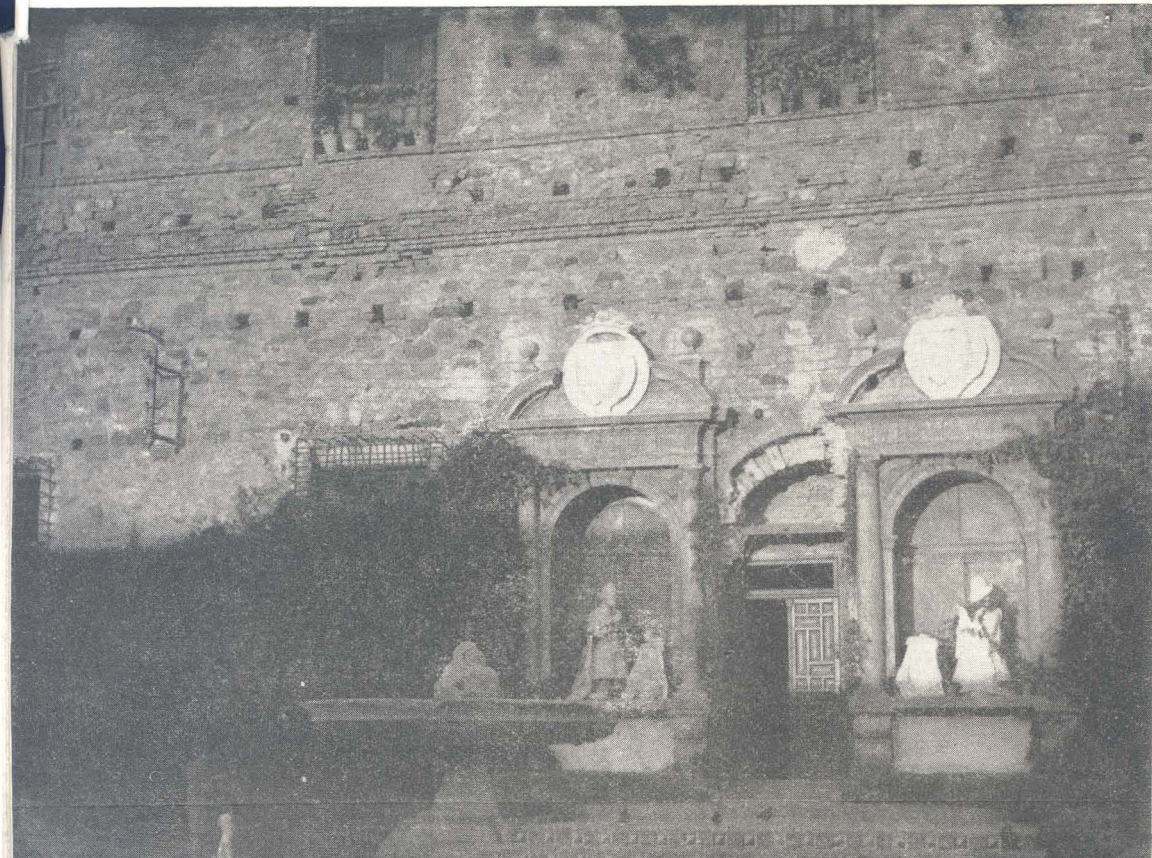
Las primeras referencias históricas incluyen a la villa como propiedad de la Orden de Calatrava hasta que Carlos I le concedió la independencia, confirmada por una Bula de Clemente VII, Posteriormente fué vendida por Felipe II a D. Alvaro de Bazán, Marqués de Santa Cruz. En la guerra de la Independencia sus habitantes atacaron un regimiento francés de caballería cruzando cuerdas en las calles y, como represalia, éstos saquearon e incendiaron la ciudad. En Valdepeñas nació el poeta Bernardo de Valbuena.

Entre sus iglesias sobresale la parroquial, consagrada a la Asunción de Nuestra Señora. Es de estilo gótico y presenta un suntuoso aspecto, aunque no ofrece un gran interés artístico. Consta de dos naves, la principal de 137 pies de longitud y 40 de anchura. La lateral, más moderna, mide 112 por 34 y se la conoce con el nombre de nave de San Lorenzo. La torre está construída con piedra de sillería; es de cuatro cuerpos, el primero cuadrado y los restantes ochavados. El ábside de la nave central tiene un retablo de tres cuerpos, de orden corintio, con seis tablas de cierto valor, aunque mal restauradas.

El convento de los Trinitarios Descalzos es otro importante edificio de Valdepeñas, fundado en 1594 en la ermita de San Nicasio. La planta de la iglesia es de cruz latina con seis capillas. En su retablo mayor hay un buen lienzo de la Santísima Trinidad y en la capilla de Nuestra Señora de la Gracia un apreciable retablo de orden corintio.

En Valdepeñas pueden visitarse algunas de las numerosas bodegas en que se elabora el vino de su nombre.

El Viso del Marqués.



FARMAPROINA

PENICILINA G PROCAINA

FARMAPROINA 300.000

Una inyección cada 12-24 horas

FARMAPROINA 600.000

Una inyección cada 24-48 horas

FARMAPROINA 1.200.000

Una inyección cada 4-5 días

FARMAPROINA REFORZADA

**Debe utilizarse cuando es necesaria
una actuación energética inmediata**

Cada frasco contiene:

100.000 u. de penicilina G sódica

300.000 u. de penicilina G procaína

A la entrada del pueblo, a la izquierda, viniendo de Madrid, el pintor Gregorio Prieto ha habilitado un museo de arte popular en un edificio construido tomando como modelo un típico molino manchego, aunque de mayor tamaño.

Siguiendo la carretera N. IV en dirección Sur encontramos a 18 kms. **Santa Cruz de Mudela**, población fundada en el siglo XIV. En el siglo XV se cita a este pueblo en una reclamación que efectuó el Arzobispo de Toledo y Maestre de Calatrava para la percepción de diezmos. En tiempos de Carlos I compró la villa D. Alvaro de Bazán. A esta época corresponde el grandioso templo parroquial dedicado a la Asunción de la Virgen y construido con piedras y mármoles procedentes del des poblado situado junto al Santuario de N.ª S.ª de las Virtudes. La torre y portadas son del siglo XVI.

Santa Cruz de Mudela posee también una gran riqueza vinícola y tiene dos balnearios: el de Salobral, de aguas ferruginosas, y el de la Salud, de aguas ferruginosas bicarbonatadas agrias.

A unos 5 kms. y cerca del Santuario de N.ª S.ª de las Virtudes, patrona del pueblo en la actualidad, cuya fiesta se celebra el 8 de septiembre, estuvo emplazada Ad Turres, mansión militar señalada en el itinerario de Caracalla.

El lugar muy pintoresco ofrece la particularidad de tener una plaza de toros con aforo para 2.400 espectadores, probablemente única en el mundo por tener un terreno de lidia cuadrado, siguiendo esta forma las entabarreras y las gradas del público. Es posible que sea la plaza de toros más antigua de España porque ya figura citada en la historia local en el año 1722.

A partir de este punto se inicia la ascensión a Sierra Morena, que separa Castilla la Nueva y Andalucía. Seguimos la carretera N. IV en dirección a Almuradiel, a 708 m. de altitud, población fundada por Carlos III para colonizar esta comarca.

Tomamos a la derecha la carretera C. 410. A 5 kms. **El Viso del Marqués**, donde estuvo emplazado un antiguo castillo musulmán, levantado para defender el puerto del Muradal. Conquistado por Alfonso VII, Alfonso X el Sabio le concedió privilegios para fomentar su repoblación. Posteriormente pasó a la Orden de Calatrava y en 1539 fué vendido a D. Alvaro de Bazán que hizo edificar un magnífico palacio, cedido por sus descendientes para Archivo y Museo Naval, en el que se conservan recuerdos del primer Marqués de Santa Cruz.

El palacio, de estilo italiano, fué construido por Castello Bergamasco y tiene pinturas de Albasio y los hermanos Perola, naturales de Almagro. La fachada principal, de orden clásico, es de mármol. El severo patio, de estilo clásico, consta de dos galerías superpuestas sobre pilastras y la espléndida escalera es de dos ramales.

En el pueblo hay un convento de Concepcionistas Franciscas, fundado por Alonso Bazán, en el que se guardan tumbas de la familia.

Siguiendo por la carretera C. 410 llegamos a la **Calzada de Calatrava**, situada en el campo de este nombre en el antiguo camino militar romano, a 29 kms. de El Viso del Marqués. De su iglesia, del siglo XV, se conservan sus portadas laterales, un poco posteriores.

En las cercanías se alzan sobre un cerro las ruinas del castillo de Calatrava la Nueva, construido por la Orden como residencia, para



Almagro (C. Real). Claustro del Monasterio Dominico.

sustituir la antigua fortaleza situada a orillas del Guadiana que abandonaron cuando las fronteras con los árabes retrocedieron hacia el sur.

En un monte vecino, conocido como la Atalaya se halla la ermita de la Virgen de Valverde, en un lugar en que perecieron a manos de los árabes varios caballeros calatravos y las ruinas de la antigua fortaleza de Salvatierra de origen romano, reconstruida por los árabes y conquistada por la Orden de Calatrava en 1198. Frente a esta fortaleza se construyó el castillo de Calatrava la Nueva, que fué escenario de las frecuentes disensiones en que intervino la Orden.

Entre sus Maestres destacaron D. Alonso de Aragón, D. Pedro Girón Girón y su hijo Rodrigo, elegido cuando tenía 8 años de edad. La Orden tomó partido por la Beltraneja y los Reyes Católicos terminaron con su poderío incorporándola a la Corona.

En 1560 Felipe II e Isabel de Valois pasaron una corta temporada en el convento de Calatrava.

El castillo, asentado sobre la roca, constaba de 3 recintos amurallados con un foso exterior y tenía forma cuadrangular.

La iglesia se hallaba situada al N. del castillo y es de estilo gótico. La puerta es abocinada y el templo consta de 3 naves, con un ábside exagonal y absadiolos en las naves laterales semicirculares. Las bóvedas son de crucería. Todo ello se conserva en un estado ruinoso, así como un claustro del XV, el refectorio, la sala capitular, la capilla de los Mártires, del XIII, lugar de enterramiento de los primeros Maestres y la gigantesca torre del homenaje.

Siguiendo por la carretera C. 414 atravesamos Granatula de Calatrava y llegamos a **Almagro**, a 19 kms. de la Calzada de Calatrava. Es una población con cerca de 10.000 habitantes, edificada sobre el antiguo emplazamiento de Mariana, capital de la región.

Se cree que su nombre actual procede del puente que mandó construir el Arzobispo de Toledo Don Rodrigo para defender el territorio de los árabes. El puente llevaba el nombre del Milagro, que transformaron éstos en Al-milagro. Los Maestres de la Orden construyeron un palacio, fijando su residencia en la ciudad. En 1273 Alfonso X el Sabio celebró Cortes en Almagro y el rey D. Pedro habitó en el palacio haciendo prender al Maestre D. Juan Núñez. En tiempos de Juan II fué escenario

de las guerras que ensangrentaron el reino luchando contra el poder de D. Alvaro de Luna. En 1750 fué nombrada capital de la provincia, título que sólo conservó 10 años. En 1809 fué ocupada por José Bonaparte.

Es admirable el armonioso conjunto arquitectónico que ofrece la ciudad, en la que pueden admirarse numerosos edificios antiguos. Destacan su vasta plaza mayor con soportales; la iglesia de San Bartolomé, que perteneció a los Jesuitas, y la iglesia de la Madre de Dios, del XVI, reconstruída en el XVIII en el estilo grecorromano; el convento de Santo Domingo, fundado en 1536 por D. Fernando de Córdova bajo la advocación del Rosario con una iglesia de hermosas proporciones y un bello patio plateresco. En el Convento los descendientes del fundador crearon una Universidad aprobada por Julio III en 1550.

Sobre el emplazamiento del antiguo palacio de los Maestres de Calatrava fué construído en el siglo XVIII un cuartel.

En Almagro se encuentra el único Corral de Comedias del XVI que ha llegado hasta nosotros. Restaurado recientemente, en él suelen celebrarse representaciones del teatro clásico español.

Almagro tiene una importante industria de encajes.

Los platos típicos de la región son la caldereta, las migas, el ajo arriero y, sobre todo, «los galianos», que consisten en un combinado de conejo o liebre, perdiz, pollo y jamón, aderezando unas tortas delgadas hechas al mismo tiempo entre las brasas de la lumbre, que cuando están tostadas, se echan a trozos con hierbas aromáticas en la carne.

Fotografías de Nicolás Muller

Almagro.—La plaza.



PENICILINA G SODICA

200.000 U. de Penicilina G Sódica

FARMAPROINA

Frascos de 300.000, 600.000 y
1.200.000 U. de Pen. G Procaína

FARMAPROINA REFORZADA,

100.000 U. de Pen. G Sódica
300.000 U. de Pen. G Procaína

ANAPEN 400

100.000 U. de Penicilina G Sódica
300.000 U. de Penicilina Antihis-
tamínica

ANAPEN 900

300.000 U. de Penicilina G Sódica
600.000 U. de Penicilina Antihis-
tamínica

CEPACILINA

Frascos de 600.000 y 1.200.000 U.
de Penicilina G Benzatina

NEOCEPACILINA

100.000 U. de Pen. G Sódica
300.000 U. de Pen. G Procaína
200.000 U. de Pen. G Benzatina

FARMAPEN «1/2»

100.000 U. de Pen. G Sódica
300.000 U. de Pen. G Procaína
1/2 gr. de Dihidroestreptomicina

FARMAPEN «1»

100.000 U. de Pen. G Sódica
300.000 U. de Pen. G Procaína
1 gr. de Dihidroestreptomicina

NEOFARMAPEN «1/2»

100.000 U. de Pen. G Sódica
300.000 U. de Pen. G Procaína
1/4 gr. de Estreptomicina
1/4 gr. de Dihidroestreptomicina

NEOFARMAPEN «1»

100.000 U. de Pen. G Sódica
300.000 U. de Pen. G Procaína
1/2 gr. de Estreptomicina
1/2 gr. de Dihidroestreptomicina

ESTREPTOMICINA

1 gr. de Sulfato de Estreptomicina

DIHIDROESTREPTOMICINA

1 gr. de Sulfato de Dihidroestrep-
tomicina

SINERMICINA

50 mg. de Dihidroestreptomicina
400 mg. de Citrato Sódico Anhidro

BIESTREPTOMICIN

1/2 gr. de Sulf. de Estreptomicina
1/2 gr. de Sulfato de Dihidroes-
treptomicina



CONOZCA A SUS COLEGAS

M E D I C O S

ALCAZAR DE S. JUAN

D. Angel de Marcos Holgueras
D. Antonio Alonso Vivanco
D. Antonio Cabanas Rey
D. Antonio Campillo González
D. Claudio Cabanas Camba
D. Claudio Cabanas Otero
D. Enrique Morales Musulen
D. Fernando Campillo González
D. Juan Carrascosa Peñuelas
D. Juan Nieto Comas
D. Juan Ramirez Aguado
D. Julián Alvarez Alonso
D. Julio Pérez Guzman
D. José Beritens Pascual
D. Luis Caballero Pastor
D. Luis Labadia Gutiérrez
D. Luis Rodríguez Rodríguez
D. Manuel Belmonte Belmonte
D. Manuel Hornos Sola
D. Rafael Huertas Gonzalo
D. Rafael Mazuecos Lefort
D. Rafael Mazuecos Pérez P.
D. Rufino M. Sánchez Martín
D. Santiago Agreda Martín
D. Saturnino Martínez Alique
D. Tomás Quintanilla Garrido

ALMAGRO

D. José Almodovar Mugica
D. Antonio Cárdenas Pardo
D. Manuel Jorroto Mugica

ALMURÁDIEL

D. Angel Casas Barragán

ARGAMASILLA DE ALBA

D. Luis Jiménez Perriño
D. Rufino T. Rodríguez Almarza
D. Juan Serrano Copeda
D. Gerardo Serrano Parra

CALZADA DE CALATRAVA

D. Andrés Goerlich Candela
D. Blas Llaríos Fournier
D. Vicente Real de León

CAMPO DE CRIPTANA

D. Damaso Alegre Jiménez
D. Julián Esteso Cenjor
D. José de la Guía Amores
D. Honorio Leal Manjavacas
D. Jesús S. Martínez Santos
D. Valentín A. Ortiz Muro

CARRION DE CALATRAVA

D. Luis Moneo Mato
D. Angel Moro Arranz

EL TOBOSO

D. Amador Corvajal Gamarra
D. Antonio Díaz Gil

INFANTES

D. José M.^a Alberdi Goñi
D. Tomás Fernández de Sevilla
D. Juan José Reguillo Reguillo
D. Angel Migallón Ordoñez
D. Francisco Muñoz Patiño

LA SOLANA

D. Ramón Antequera García C.
D. Jesús Campillo Villena
D. Miguel Campillo Villena
D. Manuel Díaz Sirgo
D. Juan Izquierdo R. de Avila
D. Santos Morales González
D. Sebastián G. Pérez Morales

PEDRO MUÑOZ

D. Felipe M. López Vergara
D. Antonio Lozano Plaza
D. Fdo. Mayordomo Ponduro
D. Cecilio Tornero Caballero

QUINTANAR DE LA ORDEN

D. Cándido Cartas Novillo
D. Juan Chamorro Rodríguez
D. Anselmo Madero Sepúlveda
D. Rafael Raposo L. Barrañón
D. Manuel Romero Martínez
D. Emilio F. Sepúlveda Sepúlveda
D. Francisco Javier Vega Revilla

STA. CRUZ DE MUDELA

D. Juan Amorrich Casero
D. Mauro Cacho Laguna
D. Deogracias Megía Delgado
D. Manuel Navarro Salazar

TOMELLOSO

D. Alfonso Algaba Villanueva
D. Francisco Antequera Goyena
D. Raul Castromil Fraga
D. Carlos Cenjor Dafonte
D. Juan R. Contreras Segundo
D. Ramón Espinosa Serna
D. Antonio Jiménez Hurtado
D. Federico Martínez Arias
D. Manuel Más Pérez
D. Juan A. Olmedo Perales
D. Nestor Salido Chumillas
D. José Ortega Valverde
D. Felipe Torres Grueso
D. Benigno Torres Torres
D. Eutiquiano Velasco Molinero

La investigación ha demostrado una acción sinérgica entre la estreptomomicina y el citrato sódico.

SINERMICINA

El nuevo medicamento de efecto inmediato en las diarreas, colitis, disenterías, etc.

En la mayoría de los casos agudos bastan tres tomas con intervalos de tres horas entre cada una, para suprimir el cuadro diarreico.

D. Rafael Martínez de C. Nocedal
D. Juan de Mata Marín Mancebo
D. Ramón Megía Cruz
D. Ignacio Morales Caravantes
D. Juan Moreno Núñez
D. Emilio Patón Núñez
D. Jesús Romero Ruiz
D. Maximiliano Santos Laguna
D. Enrique Ureña Delas
D. Lamberto Villalón Santamaría

ALDEPEÑAS

D. A. Caravantes López-Tello
D. C. Martín Peñasco Molina
D. José Luis Megía Merlo
D. Ernesto Sánchez Toledo

A. CRUZ DE MUDELA

D. Manuel Amorrinch Casero
D. Esteban Cascales Megías

MELLOSO

D. Ramón Bolos Bescuñana
D. Genaro Calatayud Cáceres
D. Gerardo Casave Ruiz
D. Luis Martínez Acebal
D. Luis Menchen Benítez
D. Alberto Penades Martínez
D.º Daniela Pérez Villacastín

ALDEPEÑAS

D.º Cecilia Bermejo López
D.º J. Blanco Santamaría
D. Gabriel Fernández Mayorals
D.º Andrea Gómez Caminero
D. Antonio Jiménez Cacho
D. G. Menchen López-Peláez
D. Aurelio Morales Caminero
D. Vicente Palacios Recuero
D. Juan Manuel Ruiz Rodero
D. Guillermo Santa María

SO DEL MARQUES

D. Juan Palomares Espina
D. Atilano Muñoz Calzada

PENICILINA G SODICA

200.000 U. de Penicilina G Sódica

FARMAPROINA

Fascos de 300.000, 600.000

1.200.000 U. de Pen. G Procaína

FARMAPROINA REFORZAD.

100.000 U. de Pen. G Sódica

300.000 U. de Pen. G Procaína

ANAPEN 400

100.000 U. de Penicilina G Sódica

300.000 U. de Penicilina Antihistamínica

ANAPEN 900

300.000 U. de Penicilina G Sódica

600.000 U. de Penicilina Antihistamínica

CEPACILINA

Fascos de 600.000 y 1.200.000 de Penicilina G Benzatína

NEOCEPACILINA

100.000 U. de Pen. G Sódica

300.000 U. de Pen. G Procaína

200.000 U. de Pen. G Benzatína

FARMAPEN «1/2»

100.000 U. de Pen. G Sódica

300.000 U. de Pen. G Procaína

1/2 gr. de Dihidroestreptomicina

FARMAPEN «1»

100.000 U. de Pen. G Sódica

300.000 U. de Pen. G Procaína

1 gr. de Dihidroestreptomicina

NEOFARMAPEN «1/2»

100.000 U. de Pen. G Sódica

300.000 U. de Pen. G Procaína

1/4 gr. de Estreptomicina

1/4 gr. de Dihidroestreptomicina

NEOFARMAPEN «1»

100.000 U. de Pen. G Sódica

300.000 U. de Pen. G Procaína

1/2 gr. de Estreptomicina

1/2 gr. de Dihidroestreptomicina

ESTREPTOMICINA

1 gr. de Sulfato de Estreptomicina

DIHIDROESTREPTOMICINA

1 gr. de Sulfato de Dihidroestreptomicina

SINERMICINA

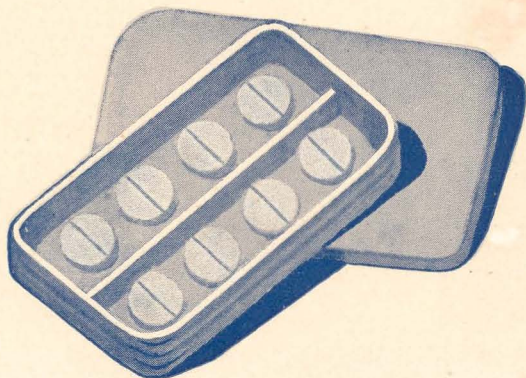
50 mg. de Dihidroestreptomicina

400 mg. de Citrato Sódico Anhidro

BIESTREPTOMICIN

1/2 gr. de Sulf. de Estreptomicina

1/2 gr. de Sulfato de Dihidroestreptomicina



Cajas de 8 comprimidos

VENTAJAS:

comodidad de empleo
efecto inmediato
inocuidad absoluta



COMPAÑIA ESPAÑOLA DE PENICILINA, S. A.

ARANJUEZ

MADRID



VISO DEL MARQUES

D. Manuel Arnaiz Gómez
D. Miguel Camacho Jauregui
D. Leopoldo Morales Morales

VALDEPEÑAS

D. Miguel Aparicio Cabezas
D. Jesús Baeza Cayón
D. José Benito Froufe Carlos
D. Carlos Gallardo Gómez

D. José García Rodríguez
D. Félix García San Martín
D. Jesús Gómez Román
D. José de Gregorio Verdú
D. Ernesto Huertas Múgica
D. Alfonso Izarra Rodríguez
D. José López Pacios
D. Fernando Lozano Gómez
D. Magdalena Martín Peñasco
D. Mauro Martín Andrés

D. Rafael Martínez de C. Nocedal
D. Juan de Mata Marín Mancebo
D. Ramón Megía Cruz
D. Ignacio Morales Caravantes
D. Juan Moreno Núñez
D. Emilio Patón Núñez
D. Jesús Romero Ruiz
D. Maximiliano Santos Laguna
D. Enrique Ureña Delas
D. Lamberto Villalón Santamaría

ODONTOLOGOS

ALCAZAR DE S. JUAN

D. José Fernández Herraiz
Eugenio Herrero de León

CAMPO DE CRIPTANA

D. Horacio del Barco Tirado

INFANTES

D. C. Fernández Cañamares

STA. CRUZ DE MUDELA

D. Deogracias Megía Delgado

TOMELLOSO

D. Benito López Lara
D. Florentino Olmedo Ramírez
D. Angel Pons Pérez

VALDEPEÑAS

D. A. Caravantes López-Tello
D. C. Martín Peñasco Molina
D. José Luis Megía Merlo
D. Ernesto Sánchez Toledo

FARMACEUTICOS

ALCAZAR DE S. JUAN

D. Rafael Alvarez Ruiz
D. Joaquín Domínguez Ibáñez
D. Dionisio Melero Culebras
D. Leopoldo Nieto Comas
D. Gregorio Perucho Ocaña
D. Lucio Sahagun Torijas

ALHAMBRA

D.ª María Lagares García

ALMAGRO

D.ª Mercedes Camacho Muñoz
D. Jesús Olmedo García
D.ª Adelaida Pérez Huertas

ARGAMASILLA DE ALBA

D. Rafael Cueva Ruiz
D. Manuel Lanzarote Parra

CALZADA DE CALATRAVA

D. Félix Camacho Sánchez
D. Anastasio Ciudad Torres

CAMPO DE CRIPTANA

D. Angel Guijarro Ruiz
D. Félix Puebla Cano
D. Evaristo Quirós Sánchez M.
D. Juan Vidal Sureda

EL TOBOSO

D. Joaquín Gascueña Ballesteros

INFANTES

D. Fernando Arroyo Fernández
D. Francisco Fontes Frias
D. Manuel González Rubio

LA SOLANA

D. Jesús Bañón Portero
D. Raimundo Morales González
D.ª Jacinta Recio Ladero
D. Francisco Serrano de la Cruz

PEDRO MUÑOZ

D. Antonio Beteta Contreras
D. Enrique Millán Alarcón

QUINTANAR DE LA ORDEN

D. Desiderio Carrión Villacañas
D. G. Fontán Fdez. Villacañas
D. Waldo López Brea y García

STA. CRUZ DE MUDELA

D. Manuel Amorrinch Casero
D. Esteban Cascales Megias

TOMELLOSO

D. Ramón Bolos Bescuña
D. Genaro Calatayud Cáceres
D. Gerardo Casave Ruiz
D. Luis Martínez Acebal
D. Luis Menchen Benítez
D. Alberto Penades Martínez
D.ª Daniela Pérez Villacastín

VALDEPEÑAS

D.ª Cecilia Bermejo López
D.ª J. Blanco Santamaría
D. Gabriel Fernández Mayoralés
D.ª Andrea Gómez Caminero
D. Antonio Jiménez Cacho
D. G. Menchen López-Peláez
D. Aurelio Morales Caminero
D. Vicente Palacios Recuero
D. Juan Manuel Ruiz Rodero
D. Guillermo Santa María

VISO DEL MARQUES

D. Juan Palomares Espina
D. Atilano Muñoz Calzada



Una nueva preparación farmacéutica de ANAPEN, a dosis más elevadas, ha sido introducida en el mercado

ANAPEN 900

La nueva penicilina retardada
Una inyección cada 24-48 horas

ANAPEN 900 contiene:

300.000 u. de penicilina G sódica

600.000 u. de penicilina antihistamínica

Handwritten calculations in blue ink:

$$\begin{array}{r} 927 \\ \hline 605 \\ \hline 1210 \\ \hline 21 \\ 509 \end{array}$$
$$\begin{array}{r} 300 \\ \hline 250 \\ \hline 500 \\ \hline 212 \\ \hline 252 \\ \hline 212 \\ \hline 42 \end{array}$$
$$\begin{array}{r} 535 \\ \hline 212 \\ \hline 323 \end{array}$$