

Los ingresos y gastos ascienden a 5.561 millones de pesetas, con una distribución similar a años anteriores

El Presupuesto Municipal cierra el ciclo de grandes inversiones en infraestructuras

En los próximos años los presupuestos asignarán abundantes recursos al mantenimiento de las instalaciones

El Presupuesto Municipal para 1995 prevé unos ingresos y gastos de 5.561.821.771 pesetas. Se trata de un presupuesto continuista respecto a ejercicios anteriores, pero con una particularidad: cierra

un ciclo de grandes inversiones en infraestructuras. Destacan las asignaciones para obras como el Mercado de Minoristas, la Estación de autobuses, el Polideportivo o el Teatro-Auditorio.

La Corporación Municipal aprobó el Presupuesto de este año en el Pleno del pasado 29 de diciembre, con los votos a favor del grupo socialista, y el rechazo de los concejales de la oposición.

En sus grandes líneas, es un Presupuesto bastante similar a los anteriores, ya que los compromisos de inversión estaban ya predefinidos y por tanto había escaso margen para introducir novedades. La única particularidad reseñable es que con él se cierra un ciclo de importantes inversiones en infraestructuras urbanísticas para modernizar Puertollano.

Según dijo el Alcalde, "se cierra el ciclo de las grandes obras." A partir del año próximo, el Ayuntamiento no tendrá que realizar grandes inversiones de este tipo, pero sí asignar cuantiosos recursos al mantenimiento y conservación de estas instalaciones.

Destacan este año las asignaciones para concluir la remodelación del mercado de minoristas, de la estación de autobuses y el Conservatorio, la construcción del nuevo pabellón polideportivo, el mercado de mayoristas o el Teatro-auditorio.



Las actuaciones del programa Puertollano Verde dotarán a la ciudad de amplias zonas ajardinadas para el ocio y el esparcimiento. La fotografía muestra la remodelación del parque de la Rincona al norte de la ciudad.

Los grupos de oposición criticaron estos Presupuestos por considerarlos "electoralistas" y por incrementar la deuda municipal pendiente, lo que, en su opinión, hipotecará la actuación de próximas corporaciones.

El PSOE rebatió este argumento

y aseguró que Puertollano es uno de los ayuntamientos menos endeudados de España, y que su carga financiera está aún muy lejos de los topes establecidos por la ley.

En el capítulo de gastos, se mantiene la política de austeridad de

años anteriores. Casi cuatro de cada diez pesetas que gastará este año el Ayuntamiento, se destinará a las Concejalías que mejoran la calidad de vida de los ciudadanos: Educación, Consumo, Festejos, Servicios Sociales, etc.

(Págs. 10 y 11)

Inversión de 850 millones

Numerosas obras en calles y barrios

Numerosas calles y plazas de Puertollano están siendo o van a ser modernizadas, gracias principalmente a la financiación de la Junta de Comunidades. Se prevé para este capítulo una inversión de más de 850 millones de pesetas.

Entre otras mejoras que contribuyen a embellecer el aspecto de la Ciudad, cabe citar la reposición de acerados en más de 30 calles, así como la reordenación completa de la Avenida de Andalucía, la remodelación de la Estación de Autobuses que albergará el Conservatorio de Música y la Universidad a Distancia.

También está en curso la modernización de los accesos a Puertollano por la Carretera de Almodóvar, la reparación de las deficiencias más urgentes en las Piscinas Municipales, o la mejora de los espacios libres en las 630. En esta barriada se van a acometer reformas en los aparcamientos, jardinería, mobiliario urbano y pavimentación del suelo.

Por otro lado, tras consejeros del Gobierno regional -los responsables de Agricultura, Industria y Educación- visitaron Puertollano para comprobar "in situ" las diversas actuaciones en cuya financiación participa la Junta.

(Págs. 8, 12 y 13)

La Junta quiere preservar el yacimiento arqueológico

El Castillejo de El Villar será declarado Bien de Interés Cultural

El Castillejo de El Villar de Puertollano será declarado Bien de Interés Cultural por la Junta de Comunidades, lo que supone el reconocimiento oficial al valor de este yacimiento arqueológico. En El Castillejo se han encontrado restos de edificaciones y utensilios medievales, y se sabe que estuvo habitado desde el año 1200 antes de Cristo.

Tras la incoación de expediente para declarar Bien de Interés Cultural, con categoría de Zona Arqueológica, a partir de ahora no podrán realizarse sin autorización obras de ningún tipo en este yacimiento. Con ello se garantiza la conservación de esta zona, en la que se han encontrado restos de la Edad de Bronce, de la Edad de Hierro, y de las épocas de ocupación romana, islámica y cristiana.

Antes de esta decisión de las autoridades autonómicas, se realizaron pequeñas obras para instalar en el yacimiento una de las torretas de alta tensión que suministrará corriente eléctrica a la Central Térmica de Elcogás. Ante el temor a que se deteriorase la zona, el Alcalde ordenó la paralización cautelar de las obras, y dio parte a la Junta de Comunidades, que envió un técnico para comprobar los daños.

El Ayuntamiento informó al Director General de Cultura de la Junta, el historiador puertollanense José Domingo Delgado Bedmar, quien se interesó por lo ocurrido y propuso la incoación de dicho expediente para conservar en buen estado este milenar yacimiento así como su entorno.

(Pág. 7)



EL PRESIDENTE BONO VISITO LA CENTRAL TERMICA

El Presidente de Castilla-La Mancha vino a Puertollano para visitar las obras de la Central Térmica, y diversos proyectos financiados por la Junta, entre ellos las obras de urbanización de las Pocitas del Prior, en el norte de la ciudad y también el Parque del Pozo Norte contemplado en el proyecto Puertollano Verde. José Bono elogió el proyecto de Elcogás para la obtención de energía, y manifestó su satisfacción y orgullo por la instalación en Castilla-La Mancha del Grupo Térmico, en el que se invertirán 122.000 millones de pesetas. Bono subió a la torre de refrigeración, de 122 metros de altura, y vio la gigantesca turbina, de 500 toneladas de peso, que llegó a la Central el 13 de enero, después de un complejo viaje desde Alemania repleto de dificultades técnicas dado su enorme tamaño.

(Pág. 5)

SUMARIO

3 Próxima construcción del trasvase que traerá agua para el consumo humano desde Mesto y Cruces.

4 El Consejero de Industria inauguró la Oficina de Promoción Empresarial (OPE).

16 Los minusválidos ya cuentan con autobuses urbanos especiales.

20 La matanza volvió a celebrarse como en otros tiempos, recuperando una tradición casi olvidada. La Dehesa Boyal fue el escenario de la fabricación artesana de chorizos y morcillas.

Puertollano

Periódico de Información Municipal

Director:
BERNARDO IBÁÑEZ DELGADO

Fotografía:

JOSE MANUEL GUTIERREZ LEDO

Edita:

Gabinete de Prensa Ayuntamiento de Puertollano

Plaza de la Constitución, 1

13500 Puertollano-Ciudad Real

Impreso en papel ecológico

Difusión gratuita

Depósito legal: C.R. 595-1990

En el 95 más de lo mismo

El debate de los presupuestos municipales viene a coincidir cada año con las fiestas navideñas, en las cuales el consumismo se dispara y parece que es obligatorio gastar alegremente, aun por encima de nuestras posibilidades y como si el equipo de gobierno Socialista se contagiase de esa alegría, nos presenta para el 95 unos presupuestos que desde el grupo municipal de Izquierda Unida no tenemos más remedio que calificar de electoralistas y totalmente negativos para la economía municipal.

En tiempos de crisis económica como la que actualmente vivimos en nuestro país, el ayuntamiento debería ser solidario y responsable, además de un ejemplo para las empresas privadas en la creación de empleo estable. Como veremos a continuación los presupuestos para el 95 no cumplen las premisas anteriores:

En el año 95 está previsto incrementar la deuda municipal en 500 millones de pesetas. Este aumento del endeudamiento, entendemos desde el grupo municipal de Izquierda Unida, hipoteca seriamente las grandes inversiones futuras, el Sr. Alcalde alude en el documento de presupuestos a que este es el último año de grandes inversiones en nuestra ciudad, y lleva razón, pero no porque ya esté todo hecho, sino porque el equipo que gobierne en la próxima legislatura deberá destinar un pellizco demasiado importante del presupuesto a pagar las deudas acumuladas en estos últimos años.

Diversas enmiendas que hicimos desde nuestro grupo, a fin de disminuir el préstamo a solicitar fueron votadas negativamente por el equipo de Gobierno.

Una parte importante del préstamo (100 millones) irá destinada a la obra del Centro Cultural, un ejemplo de mala gestión económica, que al no haber tenido desde el principio un plan adecuado de financiación, hemos pagado en diferentes fases y en cada ocasión tenemos que pagar más por menos, porque como todos los ciudadanos conocen, del proyecto faraónico inicial sólo vamos a inaugurar, eso sí esta primavera, el

teatro municipal pero quedan pendientes otras obras importantes que le darían el carácter de verdadero Centro Cultural.

El capítulo más importante, el de inversiones depende fundamentalmente de las subvenciones foráneas, Junta de Comunidades y Diputación. Lo que ha ocurrido en el 94 debería servir de ejemplo: de las obras anunciadas a bombo y platillo para realizar en el año pasado, una cantidad importante (590 millones) no se han realizado

Sigue en pág. 8



Paula Fernández Pareja

Portavoz del Grupo Municipal de Izquierda Unida

Oropel para las próximas elecciones

El pasado 29 de Diciembre, el pleno de nuestro ayuntamiento aprobó, con tan sólo los votos del Grupo Municipal del PSOE, el presupuesto para 1995. Al margen de partidos y cifras, el Presupuesto revela los inconfesados propósitos e intenciones de sus autores, que se ponen al descubierto cuando se repara en que el PSOE ha quedado reducido a pura máquina electoral, con olvido o relegación de la filosofía política que le identificó y le diferenció de los demás partidos, y que las elecciones municipales y autonómicas están cerca: estos Presupuestos están concebidos para intentar ganar las próximas elecciones. Basta con recordar el comportamiento cíclico a que se viene ajustando el PSOE, caracterizado por una exasperante infertilidad y toma de decisiones

Presupuestos

En la gestión de Gobierno de cualquier Institución Pública, el Presupuesto es el documento anual de mayor trascendencia porque en él se recogen las actuaciones por los que va a discurrir la actividad y la concreción material de las ideas que se exponían en las orientaciones políticas.

Naturalmente, las distintas orientaciones políticas serán un prisma a través del cual se apreciarán enfoques distintos. Y esto es lo que suele ocurrir cuando el documento presupuestario es sometido a debate. Desde el respeto de las discrepancias, nos permitimos exponer a los ciudadanos y ciudadanas de Puertollano, cuales han sido sus

criterios y las motivaciones que al Equipo Socialista han llevado a su configuración.

De entrada, desechamos las críticas que públicamente se le han hecho por parte de la oposición, que los tachan de electoralistas, hipotecadores para futuras corporaciones y despilfarradores por hacer inversiones en obras suntuarias o innecesarias. Estos rechazos a las mencionadas críticas no son exculpatorios en ningún sentido. Si son explicación de las razones que le han dado la configuración que tienen, para que el ciudadano analice de forma objetiva, desapasionada y no partidista si son útiles a los intereses de la ciudad.

En primer lugar, esa acusación de electoralismo, es un lugar común que se repite no con mucha originalidad, porque ¿dónde está la demagogia electoralista?,

Sigue en pág. 8



Ana Mª Carmona Duque
Portavoz del Grupo Municipal del PSOE

Cuando no existe la justificación

En fechas recientes la actualidad de la gestión municipal se ha visto un tanto convulsionada por la dudosa aclaración de pago de unas facturas a la Cadena SER.

Ante un hecho que podría cuestionar actitudes institucionales y personales, la reacción del Partido Popular, en un ejercicio de responsabilidad política, fue pedir al Sr. Alcalde la convocatoria de una reunión de la Junta de Portavoces de los grupos municipales para que en la misma se pudiese aclarar de forma suficiente.

Y así sucedió. Pudimos oír todas las opiniones interesadas y para nosotros, muy especialmente, la del Sr. Alcalde.

Oímos y conocimos de forma documentada lo que desde el Partido Popular nos veníamos temiendo y denunciando hace tiempo. Falta de rigor y aclaración en la gestión económica municipal. Nos explicamos.

Con motivo del pago de las facturas a la Cadena Ser, el Sr. Alcalde expuso una serie de razonamientos que nosotros entendemos que están en el terreno de la irregularidad y que resumimos en la forma siguiente:

-Se aceptan compromisos de pago sin documentos previos que justifiquen el gasto.

-Se dan como válidas facturaciones cuyos importes son el acuerdo verbal de una persona con la Cadena Ser.

-Con motivo de las emisiones de radio, existen contratos, algunos de hace varios años, que si no son denunciados por las partes pueden tener continuidad, pero no hay un sólo documento que justifique la prórroga ni los mayores incrementos de dinero. Sólo acuerdos verbales.

Ante estos hechos que para nosotros son causantes de una negligencia consentida, vienen a

demostrar la opacidad que el equipo de gobierno socialista pone de manifiesto en la administración de algunos aspectos de los bienes comunes. Al menos eso es lo que se puede percibir por los hechos que estamos describiendo.

El Ayuntamiento de una ciudad es la casa común de todos los ciudadanos. La administración de sus bienes, como cualquier entidad pública, debe ser riguroso-

Sigue en pág. 8



Julián Bueno Luchena
Portavoz del Grupo Municipal del Partido Popular

Ultimo Pleno de 1994

Con la creación del Grupo Mixto y como miembro del mismo, se me pide redacte un artículo de opinión para el periódico local; voy a ajustarme a algunos de los puntos del último Pleno del año 1.994.

Uno de estos puntos era la aprobación inicial del Plan de actuación urbanístico "Cerro de la Azucena".

He comentado en distintas ocasiones que el motivo por el que no he votado a favor de este punto, no es porque esté en contra que se desarrolle el suelo, pero sí lo estoy en la forma en que se está haciendo en este lugar.

1º No se ha realizado un estudio serio sobre la necesidad existente de que en estos momentos ese suelo sea urbanizable.

2º Tampoco se ha realizado sobre el impacto social que representará la implantación de una gran superficie comercial para la población de Puertollano, que es para lo que

se ha pedido el desarrollo de este suelo por parte de la sociedad mercantil "Visaor".

El estudio de estos puntos para mí son prioritarios, tenían que haberse acometido con anterioridad al inicio del desarrollo del suelo.

Otro de los puntos a tratar era el 3º expediente de modificación de crédito.

Sigue en pág. 8



Pilar Mozos González
Portavoz del Grupo Municipal Mixto



Francisco Barrios Vizquete
Portavoz del Grupo Municipal de Iniciativa Ciudadana

Sigue en pág. 8

Es la "solución a medio plazo" propuesta por la Confederación Hidrográfica del Guadalquivir

Próxima construcción del trasvase de agua desde Mesto y Cruces hasta Puertollano

Próximamente comenzarán las obras de conducción de agua desde los embalses de Mesto y Cruces hasta la potabilizadora de Puertollano, para abastecer la Ciudad. Esta es la llamada "solución a medio plazo" propuesta por la

Confederación Hidrográfica del Guadalquivir (CHG) para paliar los efectos de la sequía. La propuesta costará unos 850 millones de pesetas, y cuenta con el respaldo unánime de la Comisión de Seguimiento del Agua.

También se incluyen en el tríptico consejos sencillos que todos debemos poner en práctica para contribuir a ahorrar agua en nuestros hogares.

Se recomienda cerrar bien los grifos para evitar que goteen, decantarse por la ducha en vez del baño, reducir la capacidad de la cisterna en el w.c., poner en marcha la lavadora y el lavavajillas sólo cuando estén llenos e informar sobre cualquier avería a los servicios municipales si se percibe alguna fuga o pérdida de agua innecesaria (teléfono 41 19 34).

Estos consejos ya fueron difundidos por el Ayuntamiento en 1992 en una campaña de concienciación ciudadana para gastar menos agua. La campaña dió frutos evidentes, ya que, tras ese llamamiento, consiguió ahorrarse más de un 10% del consumo diario de agua doméstica. ■

La construcción de la tubería, cuya longitud será de 15 kilómetros, comenzará en breve. A través de esta nueva conducción podrá llegar un caudal de 170 litros por segundo. Enlazará los embalses de Mesto y Cruces, situados en la cabecera del Montoro, con la potabilizadora de Puertollano.

Las obras de construcción de la tubería y el sistema de bombeo de agua supondrán una inversión de unos 850 millones de pesetas.

Esta propuesta que ahora se va a hacer realidad fue presentada recientemente por la CHG como la "solución a medio plazo" más idónea para acabar, o por lo menos suavizar, los problemas derivados de la gravísima sequía que está padeciendo tanto nuestra comarca como la Comunidad Autónoma y la mitad Sur de España.

El informe técnico de la Confederación Hidrográfica establece que el agua de Mesto y de Cruces deben destinarse exclusivamente al abastecimiento humano. Su volumen total, de 7 hectómetros cúbicos (Hm³) permitirá hacer frente a las necesidades de agua para uso doméstico en Puertollano: unos 15.000 metros cúbicos diarios.

Jándula-Montoro. Por su parte, el Complejo Industrial, que precisa cada día unos 35.000 litros de agua para el funcionamiento de Repsol, Elcogás, Fertiberia, etc., seguirá surtiéndose a través de la conducción Jándula-Montoro, que empezó a funcionar en diciembre de 1993.

El bombeo directo de agua desde Mesto y Cruces hasta Puertollano cuenta con el apoyo unánime de la Comisión de Seguimiento del Agua. En su reunión del pasado 9 de noviembre se estudió a fondo la propuesta de la CHG. Participaron en la misma representantes del Ayuntamiento, sindicatos UGT y CCOO, la Federación de Empresarios de Puertollano (FEPU), Aquagest (empresa distribuidora de agua en Puertollano), Repsol Petróleo y Repsol Química, Fertiberia y la Federación Local de Asociaciones de Vecinos (FLAVE).

Después de esa importante reunión, el Alcalde Casimiro Sánchez Calderón dio cuenta de este acuerdo al presidente de la CHG, y le pidió por carta que se estudien soluciones a medio y largo plazo que cubran las necesidades de agua de la Ciudad, tanto de su población como de su industria, creando otros embalses en la cuenca.

De hecho, la Confederación presentó la conducción Mesto y Cruces-Puertollano como una



Vista parcial del embalse de Cruces en el río Tablillas.

solución a medio plazo. Sin embargo, advertía en su informe oficial que, de continuar la grave sequía de los últimos años, estos embalses también serán insuficientes para abastecer a Puertollano.

Para esa eventualidad, la CHG propone como "solución a largo plazo" la captación de aguas de la presa del Chorrillo, situada aguas abajo del río Montoro, y su bombeo directo al Complejo Industrial. Para la Confederación, El Chorrillo "es el equivalente al embalse del Jándula en la provincia de Ciudad Real", por sus dimensiones similares. Esta propuesta, de llevarse a cabo, supondría una inversión de más de 1.300 millones de pesetas.

Toda esta situación se debe a la tremenda sequía que está asolando la mitad Sur de la Península, y que según los expertos es la más grave de este siglo. La situación alarmante ha forzado a las autoridades a adoptar medidas de emergencia, como los cortes en el suministro doméstico. A comienzos de enero del 95, seis de las ocho capitales andaluzas sufrían restricciones horarias en los grifos.

El secretario de Estado de Política Territorial del Ministerio de Obras Públicas, José Alberto Zaragoza, afirmaba recientemente que sin trasvases de unas cuencas hidrológicas a otras, no se resolverán las deficiencias de agua en amplias zonas de España. Zaragoza pidió públicamente un "consenso nacional" para resolver los desequilibrios entre unas zonas y otras, en lo que a recursos hidráulicos se refiere.

Por su parte, el Ayuntamiento de Puertollano ha editado y facilitado a los vecinos un folleto en el que, bajo el título "El agua de todos", explica claramente cuál es la situación actual, sus antecedentes y las posibles soluciones barajadas.



El embalse de Mesto (en la fotografía) y el de Cruces suministrarán el agua para el consumo humano.



La tubería desde los embalses de Mesto y Cruces, según muestra el plano, tendrá una longitud de 15 Kms.

El Bando del Alcalde para ahorrar agua sigue vigente

El Ayuntamiento de Puertollano quiere recordar a todos los vecinos que el Bando que dictó el Alcalde con una serie de recomendaciones y prohibiciones sobre el uso del agua, y que entró en vigor el 1 de julio del pasado año, mantiene plenamente su vigencia.

En este Bando (ver el periódico municipal "Puertollano", número 28, de julio-agosto 1994) el Alcalde "recomienda hacer un buen uso durante todo el año del agua destinada al consumo doméstico". Y aunque añade que "esta Alcaldía es más propensa al diálogo y a la advertencia que a la sanción", admite que "no tiene más remedio" que establecer algunas prohibiciones para evitar malgastar este bien tan escaso.

A la vista de la necesidad de que todos los vecinos de Puertollano ahorremos agua y evitemos despilfarrarla en usos innecesarios, reproducimos a continuación las prohibiciones establecidas en dicho Bando.

Se prohíbe:

PRIMERO. El uso de AGUA POTABLE en los siguientes supuestos:

- Para el riego de toda clase de pradera o césped de tipo privado.
- Para el riego y baldeo de viales, calles, sendas y aceras de carácter público o privado.
- Para el llenado de piscinas, fuentes y estanques, privados o públicos, que no tengan en funcionamiento sistemas de recuperación o circuito cerrado.
- En las fuentes para consumo humano que no dispongan de elementos automáticos de cierre.
- Para el lavado de toda clase de vehículos, salvo si la limpieza la efectúa una empresa dedicada a esta actividad.
- En las instalaciones de refrigeración y acondicionamiento que no tengan sistemas de recuperación o circuito cerrado.

SEGUNDO. El enlace de las redes de agua del abastecimiento público con las procedentes de pozos.

TERCERO. La utilización de bocas de riego y manipular la red de distribución general sin autorización escrita del Ayuntamiento, excepto en caso de incendio.

CUARTO. La instalación de nuevos depósitos y aljibes, salvo cuando se trate de centros sanitarios, industrias, servicios básicos y suministros cuyas circunstancias particulares lo hagan indispensable. En todo caso necesitarán permiso escrito del Ayuntamiento.

El Bando advierte asimismo que el incumplimiento de estas disposiciones "será sancionado con las multas máximas que establezca la legislación vigente."

Alejandro Alonso anima a todos los sectores a trabajar por el desarrollo de Puertollano y su comarca

El consejero de Industria inauguró la Oficina de Promoción Empresarial

La Oficina de Promoción Empresarial (OPE) fue inaugurada oficialmente el pasado 16 de diciembre por el consejero de Industria de la Junta de Comunidades, Alejandro Alonso, quien animó a todos los sectores sociales a trabajar por el desarrollo industrial de

Puertollano y su comarca. El Alcalde de la Ciudad, Casimiro Sánchez Calderón, destacó que ahora se abre una nueva etapa de optimismo para la promoción de nuestra comarca, que todos debemos aprovechar.

La inauguración de la Oficina de Promoción Empresarial, ubicada en las instalaciones anexas a la estación de AVE, dio pie a la celebración de una jornada profesional en la que se debatió el futuro industrial y empresarial de Puertollano. El acto contó con la presencia del consejero de Industria de la Junta de Castilla-La Mancha, Alejandro Alonso, el Alcalde Casimiro Sánchez Calderón, y un centenar de empresarios de la comarca y la provincia, así como representantes de las grandes empresas de Puertollano.

El consejero de Industria destacó en su intervención que "es posible desarrollar nuevos proyectos, así como iniciativas de ampliación o modernización de la vida actual". Sin embargo, reconoció que tanto la administración como la clase empresarial son en parte responsables de la escasez de proyectos empresariales en Puertollano, por lo que animó a los presentes a "ser capaces, entre todos, de generar nuevas iniciativas."

Para Alejandro Alonso, estamos entrando en una nueva etapa de crecimiento económico que debemos ser capaces de "aprovecharla con prontitud". Puertollano, dijo, cuenta con inmejorables condiciones para ello: buenos accesos por carretera, tren de Alta Velocidad (AVE), gas natural a disposición de cualquier proyecto empresarial, máximos incentivos a la inversión por parte de la Unión Europea, y un nivel mínimo de conflictividad sociolaboral, entre otros factores.



El Consejero de Industria, Alejandro Alonso, animó a los empresarios que acudieron a la inauguración de la OPE a "ser capaces de generar nuevas iniciativas". Abajo, vista general de la sede la OPE.

Todos ellos, dijo el consejero de Industria, son factores positivos que debemos "vender" en el exterior para atraer proyectos a nuestra comarca. En su opinión, Puertollano tiene mucho más futuro

que pasado, y por ello hay razones para ser optimista. "Estoy convencido del futuro industrial de Puertollano y de toda Castilla-La Mancha", afirmó.

La jornada de debate fue clausu-

rada por el Alcalde de Puertollano, quien hizo públicamente un llamamiento al optimismo, en esta nueva etapa que se abre con la entrada en funcionamiento de la Oficina de Promoción Empresarial. Casimiro Sánchez Calderón aseguró que nuestra Ciudad "vive una situación más estable que hace unos años", y animó a todos los sectores a seguir trabajando juntos por el desarrollo industrial y empresarial de la comarca.

Como esa sabido, la OPE es uno de los grandes logros de la llamada Mesa por el Empleo y la Industria, creada en Puertollano para incentivar el desarrollo del tejido industrial y empresarial, y con ello contribuir a generar riqueza y crear puestos de trabajo. ■

Oficina de Promoción Empresarial
Calle del Muelle.
Anexo Estación AVE
13500 PUERTOLLANO
(Ciudad Real)
Teléfono 926-41.30.61
Fax 926-41.31.28



Oficina de Promoción Empresarial



QUÉ ES LA OPE

La Oficina de Promoción Empresarial es una iniciativa conjunta de diversos agentes sociales, para contribuir al desarrollo económico de Puertollano y su comarca, con el objetivo final de generar riqueza y puestos de trabajo.

QUIÉN LA PROMUEVE

- El Ayuntamiento de Puertollano.
- Los Ayuntamientos de la comarca.
- La Junta de Comunidades de Castilla-La Mancha.
- La Cámara de Comercio de Ciudad Real.
- La Federación de Empresarios de Puertollano.
- Los sindicatos CCOO y UGT.
- Las empresas: AVE-RENFE, ELCOGAS, ENCASUR, FERTIBERIA, REPSOL y SEVILLANA DE ELECTRICIDAD.

FINES ESENCIALES

- Elaborar un programa de Promoción de Puertollano y su comarca.
- Desarrollar programas que puedan acogerse a subvenciones de la Unión Europea.
- Realizar convenios de colaboración con entidades y empresas, públicas y privadas, que coadyuven al desarrollo comarcal.
- Prestar servicios a las empresas consistentes en información, asesoramiento y tramitación de ayudas.

INFORMACION

La OPE ofrece información sobre todos aquellos aspectos socioeconómicos de su interés, como apoyo a su actividad actual o futura.

- Suelo industrial para su futuro negocio.
- Trámites municipales referentes a licencias de apertura y de obras, en su caso, etc.

Realizarán obras y servicios de interés municipal, y cobrarán 74.000 pesetas mensuales

236 desempleados de Puertollano se benefician del Plan de Empleo Regional

Un total de 236 vecinos de Puertollano que se encuentran en paro y que no reciben percepción alguna por desempleo se van a beneficiar de las ayudas aprobadas en el Plan de Empleo Regional, cuyo presupuesto supera los 91 millones de pesetas. Estos trabajadores realizarán

durante tres meses diversas obras y servicios de interés para el Ayuntamiento, y percibirán un sueldo bruto de 74.000 pesetas mensuales. En nuestra comarca un total de 510 trabajadores en paro de 14 localidades podrán acogerse al Plan de Empleo Temporal.

Puertollano ha sido uno de los municipios más beneficiados por el Plan Concertado de Fomento al Empleo, ya que de los 26 servicios u obras propuestos, se le han concedido 22, es decir, un 80% de lo solicitado. En cambio, en la provincia las concesiones rondan el 53% de lo solicitado por los diversos ayuntamientos. Esta actitud favorable en la concesión obedece a que Puertollano no se beneficia de otras ayudas como las correspondientes a zona deprimida, por lo que se ha intentado compensar por esta vía.

Este Plan de Empleo Regional pretende llegar a los sectores más dramáticamente necesitados, es decir, a las familias en las que ninguno de sus miembros trabaja ni recibe percepción alguna por desempleo. Por lo tanto, en primer lugar se destinará a dar trabajo temporal a vecinos en cuya familia no se ingresa ningún dinero. En todos los casos, la selección la realizarán los ayuntamientos, a través de sus juntas de empleo.

Puertollano contaba a finales del pasado mes de octubre con 4.353

parados registrados en las oficinas del Instituto Nacional de Empleo (INEM), en tanto que en la provincia se contabilizaban en esa fecha 32.034 desempleados.

Según el Alcalde Casimiro Sánchez Calderón, este Plan de Empleo no resuelve el problema del paro, pero será un elemento importante para remediar los casos más urgentes y dramáticos en nuestra Ciudad. El Alcalde ha manifestado su esperanza en que el plan se repita en años sucesivos. Los servicios y obras que realiza-

rán los trabajadores beneficiados por este Plan en Puertollano son, entre otros, limpieza de la Dehesa Boyal, trabajos de jardinería, actualización del censo electoral, organización y clasificación del archivo municipal, animación socio-cultural en barrios, limpieza de sumideros y pintura del mobiliario urbano.

Los beneficiarios recibirán un sueldo bruto mensual de 74.000 pesetas, más las partes proporcionales de dos pagas extraordinarias de 30 días. El Ayuntamiento abo-

nará el coste de la Seguridad Social y la parte proporcional de las vacaciones.

En nuestra comarca, un total de 510 trabajadores en paro, de 14 localidades, podrán acogerse a este Plan de trabajo temporal.

En la provincia de Ciudad Real, 104 municipios se han acogido al Plan, que beneficiará a casi 3.500 ciudadanos.

Desde el pasado 23 de octubre, un total de 482 municipios de toda Castilla-La Mancha han solicitado acogerse a estas ayudas. El Gobierno regional invertirá en el Plan un total de 4.600 millones de pesetas, de los que 600 corresponden al ejercicio de 1994, y los 4.000 millones restantes en 1995.

El Plan no sólo ayudará a numerosos trabajadores desempleados que no reciben prestaciones, sino también contribuirá a "corregir carencias en los ámbitos municipales", según afirmó en su día el consejero de Industria, Alejandro Alonso. ■

Declara su satisfacción y orgullo por este innovador proyecto energético

El Presidente Bono visitó por primera vez la Central Térmica

El presidente de Castilla-La Mancha, José Bono, visitó por vez primera las obras de la Central Térmica de Elcogás el pasado 8 de febrero. Bono manifestó su satisfacción y orgullo porque este innovador proyecto energético, en el que se inver-

tirán más de 120.000 millones de pesetas, se ubique en nuestra región. Por su parte, la gigantesca turbina de gas, de más de 500 toneladas de peso, ha llegado a la Central después de un largo viaje desde Alemania lleno de dificultades técnicas.

José Bono se desplazó a Puertollano para visitar "in situ" algunas obras de proyectos financiados total o parcialmente por la Junta de Comunidades, entre otros "Puertollano Verde" y el Centro Social Polivalente de El Pino. La visita más larga, sin embargo, la dedicó a las obras de la Central Térmica, que recorrió a pie y en minibús acompañado de los máximos responsables de Elcogás.

El presidente de Castilla-La Mancha elogió el proyecto de construcción del Grupo Térmico, que se espera que empiece a quemar gas natural en periodo de pruebas a partir de marzo de 1996. Pertrechado con casco de seguridad y botas, Bono recorrió las instalaciones, al igual que el presidente de las Cortes regionales, José María Barreda, los consejeros de Industria y de Educación, Alejandro Alonso y Santiago Moreno, el gobernador civil José Herrero, y el Alcalde Casimiro Sánchez.

Bono subió, a través de un ascensor exterior, a la torre de refrigeración, que ya ha llegado a su cota de 122 metros de altura. Al térmi-

no de la visita, el presidente castellano-manchego felicitó a los directivos, técnicos y trabajadores de la Central Térmica, y dijo que "debemos estar todos orgullosos". Afirmó que a la inauguración oficial se invitará a altos mandatos

de países europeos, y que incluso podrían inaugurarla los Reyes de España.

En una posterior rueda de prensa, manifestó sentirse muy satisfecho porque un proyecto de esta envergadura, subvencionado en parte

por la Unión Europea, se esté instalando junto a la Ciudad.

Agregó que Puertollano es, en estos momentos, un ejemplo excepcional de desarrollo industrial. "Hemos de estar muy orgullosos de proyectos como el de Elcogás, dijo, o de los 12.000 millones invertidos el año pasado por Repsol aquí, a pesar de que hace poco se dijo que se marchaba."

Con el Alcalde sentado a su lado, Bono añadió que "ni Casimiro ni yo nos colgamos medallas, pero sí decimos que, en estos momentos de crisis, aquí estamos en alza." También destacó que actualmente no hay en España ninguna ciudad con controles de calidad atmosférica como los de Puertollano.

En su visita a la Central, Bono también pudo contemplar la enorme turbina, que llegó a Puertollano el pasado 13 de enero, después de ser transportada desde Alemania, donde se fabricó, pasando por Rotterdam (Holanda) y, en barco, hasta Alicante. El viaje por carretera desde Alicante se realizó en un inmenso convoy de 242 ruedas, y más de cien metros de longitud.

A la vista de estas dimensiones, el trayecto se acompañó de un complejo dispositivo de seguridad, con la ayuda de la Guardia Civil y la Policía Local en las poblaciones por las que atravesó. A pesar de las grandes dificultades, no hubo que lamentar ningún incidente. ■



Vista general de la futura central térmica con la chimenea en primer término. A la derecha, el Presidente Bono visita las instalaciones, y un momento de la llegada de la gigantesca turbina.

La mejora de la red viaria en torno al nuevo Grupo Térmico avanza a buen ritmo

Inaugurada la carretera que enlaza Repsol y Elcogás



Se ha procedido al ensanchamiento de la calzada y refuerzo del firme.

El presidente de la Diputación provincial, Francisco Ureña, inauguró el nuevo tramo de la carretera que une Repsol y la central de Elcogás, una vez concluidas las obras de ensanchamiento de la calzada y refuerzo del firme. Con ello termina la primera de las cinco actuaciones recogidas en el convenio firmado entre Elcogás y la Diputación de Ciudad Real para mejorar la infraestructura viaria en torno a la Central Térmica.

La mejora del tramo de la carre-

tera CR-504 de Puertollano a Calzada de Calatrava, a lo largo de cinco kilómetros y medio, ha sido financiado por la Diputación y por Elcogás. Esta última ha aportado 20 millones de pesetas por kilómetro construido.

La inauguración formal de este tramo de carretera que une la refinería de Repsol y las instalaciones de la Central Térmica tuvo lugar el pasado 6 de octubre, si bien había entrado en servicio unas semanas antes. El presidente de la

Diputación provincial, Francisco Ureña, el Alcalde de Puertollano, Casimiro Sánchez Calderón, el presidente de Elcogás, Rafael Miranda, y el Consejero delegado, Manuel Treviño, realizaron la visita institucional a esta carretera, y dieron por inaugurado este tramo.

El acondicionamiento del mismo -ensanchamiento de la carretera y refuerzo del firme- ha sido realizado por la empresa madrileña de ingeniería Austral.

La inauguración completa la primera de las cinco actuaciones contempladas en el convenio que suscribieron en su día la Diputación provincial y Repsol, para mejorar la infraestructura viaria próxima a las instalaciones de la nueva Central Térmica.

La entrada en funcionamiento de la Central de Gasificación de Carbón exige la mejora de las carreteras de acceso a la zona, a la vista del gran volumen de movimiento de vehículos, pesados o no, que se registrará durante la construcción de la Central, y especialmente una vez que ésta empiece a funcionar. ■

ENAGAS indemnizará a los afectados por el gasoducto

La empresa ENAGAS y los propietarios de las fincas afectadas por la acometida de gas natural a la central térmica de Elcogás han pactado las indemnizaciones por el uso de los terrenos. El levantamiento de actas previas a la ocupación parcial de estas fincas por las que irán las tuberías del gas se celebró en el Ayuntamiento.

El acto formal se firmó el acuerdo sobre el precio y condiciones que ENAGAS pagará a las empresas propietarias de las fincas, y que se ven afectadas por el proyecto de acometida de gas a la central térmica que construye Elcogás.

El levantamiento de actas previas es el paso anterior a la efectiva ocupación de los terrenos en los que se instalará la o las tuberías subterráneas que llevarán el gas a la central de gasificación de carbón en ciclo combinado.

El paso de la tubería impone algunas servidumbres. La franja de terreno tendrá una anchura mínima de 4 metros. En ella no se podrá plantar árboles a menos de dos metros de distancia, ni se podrán realizar obras a menos de 5 metros, ni efectuar trabajos a más de 50 centímetros de profundidad. Además, hay que dejar acceso al personal de mantenimiento. ■

Mejoras en otros accesos

El convenio Diputación provincial-Elcogás contempla otras cuatro actuaciones, en las que Elcogás invertirá 500 millones de pesetas:

- Construcción de una nueva carretera, conocida como "Variante de El Villar", que enlazará esta población con la carretera CR-504 de Calzada de Calatrava a la factoría de Repsol.
- Acondicionamiento de la carretera CRP-5031 de Puertollano a El Villar, entre el entronque la "pista minera" y el enlace con la "Variante de El Villar".
- Construcción de un paso superior sobre la carretera CR-502 de Puertollano a Mestanza, en su intersección con la "pista minera".
- Construcción del enlace entre la "pista minera" y la carretera CR-502 de Puertollano a Mestanza, con la carretera CRP-5031 de Puertollano a El Villar.

Resumen de los Plenos Municipales celebrados en los últimos meses

El gran centro comercial, la modificación del sector IV y el precio del agua centraron los debates en la Corporación

Los Plenos de la Corporación Municipal celebrados en los últimos meses debatieron, además de los Presupuestos para este año 95 (ver páginas 10 y 11), diversas cuestiones de gran actualidad e interés para los ciudadanos. Entre otras la modificación del Plan Parcial del Sector IV, la conversión en suelo urbanizable de la parcela en la que

se construirá un gran centro comercial en el Cerro de la Azucena, y la subida de las tarifas del agua, que aumentan en proporción al consumo registrado. A continuación se resumen los Plenos de los días 15 de septiembre, 27 de octubre, 17 de noviembre y 8 de febrero.

Pleno ordinario
del 27 de octubre

Aprobadas las nuevas tarifas del agua

El Pleno Municipal del 27 de octubre aprobó, con los únicos votos favorables del PSOE, una subida de las tarifas del agua que oscila entre el 12 y el 18%, según tramos de consumo. Toda la oposición votó en contra de la iniciativa socialista, que se justifica en el incremento de los costes del agua, debido al trasvase desde el Jándula, según manifestó el concejal socialista Martín Grande.

La propuesta socialista establece una cuota fija de 470 pesetas por trimestre, más IVA, para cada abonado. La tarifa aumenta en proporción al consumo, de modo que quienes más agua gastan, más caro tienen que pagar cada litro de agua. Los precios del metro cúbico oscilan entre las 46, 77, 120 o 148 pesetas.

El Pleno aprobó por unanimidad las bases de la convocatoria para cubrir las plazas de la oferta de empleo público para este año, que se concreta en 21 plazas, de las cuales 8 son de promoción interna, y las otras 13 de carácter libre (8 de ellas de auxiliar administrativo).

También se aprobaron las fiestas locales para este año: el 4 de mayo y el 8 de septiembre. Asimismo, el Pleno dio el visto bueno a la subida del precio de los autobuses urbanos, que han pasado a costar 65 pesetas el viaje en días laborables, 75 pesetas los festivos y 425 pts. el bonobús de diez viajes.

El Pleno aprobó por unanimidad no subir en este año 95 las ordenanzas fiscales relativas a diversos impuestos y tasas, aunque algunas sí subirán un 4,9%. ■

Pleno ordinario
del 15 de septiembre

Modificación de créditos al presupuesto 94

El Pleno Municipal del 15 de septiembre abordó asuntos que en su mayor parte eran de trámite. La polémica se centró en la aprobación del desarrollo urbanístico de los terrenos del Cerro de la Azucena. Alfonso Olmo, concejal



Por primera vez en los quince años de ayuntamiento democrático, la Corporación de Puertollano cuenta con un Grupo Mixto, creado por la baja de Pilar Mozos como concejala del Partido Popular.

de Urbanismo, explicó que lo que se aprobaba era el inicio del desarrollo del suelo, es decir, un plan de actuación urbanística "que no compromete al Ayuntamiento en nada". Después de diversos debates, el Alcalde hizo que constara en acta que el PAU de dicha zona "no costará ni un duro al Ayuntamiento."

El Pleno aprobó el segundo expediente de modificación de créditos al presupuesto del 94, por valor de más de 137 millones de pesetas. El expediente fue aprobado por mayoría, con los votos favorables del PSOE, PP e Iniciativa Ciudadana, y la abstención de IU.

También por mayoría se aprobó la continuidad del equipo psicopedagógico que presta atención a los estudiantes con problemas. Votaron a favor PSOE, PP e IU, en tanto que IC se opuso, por considerar que el gasto debe correr por cuenta del Ministerio.

Los demás portavoces coincidieron en este criterio, pero argumentaron que, a la vista de que el MEC no va a pagar los salarios en el presente ejercicio, prefieren que los abone el Ayuntamiento, antes que suspender este servicio. ■

Pleno extraordinario
del 17 de noviembre

Luz verde a un gran centro comercial

El Pleno extraordinario del 17 de noviembre aprobó por mayoría el expediente de incorporación al proceso de urbanización, de unos terrenos situados en el Cerro de la Azucena, en los que previsiblemente se instalará una gran superficie comercial.

Estos terrenos, ubicados en el kilómetro 84,500 de la carretera a Almodóvar, tenían la calificación de Suelo Urbano no Programado. Ahora se ha dado el primer paso para convertir los más de 56.000 metros cuadrados de la parcela en suelo urbanizable.

Los concejales socialistas, populares y de Iniciativa Ciudadana votaron a favor de dicho expediente, y coincidieron en que sólo se estaba debatiendo la incorporación de los terrenos al proceso de urbanización, pero en ningún caso se discutía sobre su futura utilización. IU se abstuvo, y el nuevo Grupo Mixto (Pilar Mozos) votó en contra.

Un grupo de pequeños empresarios que había acudido al Pleno abandonó la sala como señal de protesta. Estos comerciantes temen que la futura superficie comercial perjudique su actividad, especialmente después de haberse comprometido en la remodelación del Mercado Central de Abastos. En su opinión, el nuevo centro comercial puede destruir numerosos puestos de trabajo en el pequeño comercio.

Por otra parte, el Pleno extraordinario aprobó el proyecto de acondicionamiento de espacios libres en la Barriada 630 (más información en págs. 12 y 13), así como el proyecto inicial de urbanización de la Avenida de Andalucía, y la iniciación del expediente de expropiación forzosa.

Grupo Mixto. Como novedad, cabe destacar que éste fue el primer Pleno de la Corporación de Puertollano desde la llegada de los ayuntamientos democráticos hace quince años, en que existe un grupo mixto.

Lo compone sólo un concejal, Pilar Mozos González, quien poco antes se había dado de baja en el Grupo Municipal Popular por desavenencias con sus compañeros de partido. ■

Pleno extraordinario
del 8 de febrero

Se modifica el Plan Parcial del Sector IV

El Pleno Municipal del pasado 8 de febrero centró sus debates en la modificación del Plan Parcial del Sector IV, en la zona de la potabilizadora, hacia la barriada de San Sebastián. Esta modificación fue aprobada por mayoría, con el respaldo del PSOE, PP, IC y grupo Mixto, en tanto que IU se abstuvo.

Estos terrenos serán ocupados en una parte por la actuación de "Puertollano Verde". Dado que el anterior Plan Parcial no contemplaba este proyecto medioambiental, que fue aprobado con posterioridad, el Pleno de la Corporación acometió ahora el expediente de revisión del Sector IV. El porcentaje de cesiones de terrenos de los propietarios es ahora mucho menor, dado que el Ayuntamiento aporta una parte importante de los terrenos.

Todos los grupos aprobaron definitivamente, por unanimidad, el proyecto de urbanización de la Avenida de Andalucía. El proyecto contempla una ordenación completa de esta avenida, con la plantación de árboles para lograr "un ambiente de relajado paseo", la integración de un carril de bicicletas, la renovación de acerados y mobiliario urbano, etc. (Ver páginas 12 y 13).

Por otro lado, la ejecución de las obras de Remodelación de Espacios Libres en las 630 se adjudicó a la empresa Austral.

Aparcamiento vehículos pesados. También se aprobó el Pliego de condiciones para conceder la explotación del futuro Aparcamiento de Vehículos de Transporte de Mercancías Peligrosas y Carga General, que se ubicará en la zona conocida como Fuenmayor, con una superficie de 75.000 metros cuadrados.

La Junta de Comunidades subvencionará hasta un 20% del coste de las obras, con un tope máximo de 100 millones de pesetas. En las condiciones aprobadas se especifica que el proyecto deberá contemplar accesos que permitan gran fluidez de tráfico, un área de aparcamiento con al menos 95 plazas, áreas de oficinas y de asistencia a tripulaciones, así como medidas de seguridad. El plazo de ejecución de las obras será de 18 meses. ■

Visitó las obras de urbanización de las Pocitas del Prior, que incluye la recuperación del lago

Bono comprueba el buen ritmo de las obras de "Puertollano Verde" y las Pocitas del Prior

El Presidente regional, José Bono, conoció sobre el terreno las obras en marcha de "Puertollano Verde", el proyecto medioambiental más ambicioso que acomete en estos momentos la Junta de Comunidades y las obras de urbanización de las Pocitas del Prior.

José Bono había mostrado su interés por conocer cómo se va preparando el terreno, se plantan las especies vegetales, etc. en los tres parques que conforman el proyecto "Puertollano Verde". Como es sabido, la Junta de Comunidades financia en su totalidad esta gran proyecto medioambiental, con 600 millones de pesetas.

Sobre "Puertollano Verde", Bono dijo en una rueda de prensa que la ciudad estará a la cabeza de espacios verdes en Castilla-La Mancha.

Las obras están avanzando con gran rapidez, y algunas incluso están concluyendo antes de lo previsto. También visitó el lago de las Pocitas del Prior, cuyas obras están incluidas en la urbanización de la segunda fase del Sector I, junto al Recinto Ferial.

En el Parque de la Rincona, el primero de los tres parques de "Puertollano Verde", los trabajos previos ya han concluido, y el pasado mes de diciembre podría haber comenzado la plantación propiamente dicha. Sin embargo, surgió un imprevisto que lo ha impedido.

Bono pudo comprobar que las obras avanzan a buen ritmo, e incluso hay trabajos que se están concluyendo antes de la fecha prevista. En el Parque de la Rincona la plantación se ha retrasado hasta que pueda entrar en funcionamiento el riego por goteo.



La red de riego por goteo no se ha podido poner en marcha, hasta que la empresa Unión Fenosa realice el cambio de transformación y la canalización subterránea del tendido de cables de alta tensión.

Hasta que esto se realice, no comenzará a plantarse, ya que sin riego por goteo existe una alta probabilidad de que los árboles y otras plantas se sequen. Por lo tanto, sería una inversión inútil.

El Parque de la Rincona se está realizando según el proyecto redactado por la empresa Iberis, que fue adjudicado a Pronaves. Esta empresa ha realizado los demás trabajos en la Rincona, con más de dos meses de adelanto sobre las fechas comprometidas inicialmente.

También en el Parque del Pozo Norte los trabajos van muy adelantados. Las obras podrían darse por finaliza-

das a finales de abril o primeros de mayo, a pesar de que se había calculado concluir las en junio próximo. Ahora se está en fase de plantación, que concluirá a finales de marzo.

El Presidente visitó con el Alcalde los parques de "Puertollano Verde" y el lago de las Pocitas del Prior, cuyas obras se encuentran muy adelantadas. En la fotografía inferior, el parque del Pozo Norte.

Entre las obras que ya se han terminado, cabe citar toda la obra civil y un estanque de 2.000 m² de extensión, además del circuito de educación vial, zonas recreativas infantiles y la pista de patinaje.

También se ha instalado el sistema de riego, que será por aspersión, difusión, bocas de riego y por goteo.

El Parque del Pozo Norte se realiza según el proyecto elaborado por Prosil, y lo está realizando la empresa Entorno 2.000.

Por último, el llamado Corredor Verde es el que va más atrasado, ya que fue el último que se adjudicó, según el proyecto de Soluciones para el Medio Ambiente. ■



La Junta aportará 25 millones para sanear el cauce del río Ojailén

La Junta de Comunidades va a financiar con 25 millones de pesetas las obras de saneamiento que se van a acometer en el cauce del río Ojailén, a su paso por Puertollano, con lo que se mejorará el aspecto del río y sus alrededores. El tramo que se saneará aún está por definirse con exactitud, aunque previsiblemente tendrá unos dos kilómetros de longitud.

La Consejería de Agricultura y Medio Ambiente concederá al Ayuntamiento de Puertollano

dicha subvención, en este año 1995, con arreglo al Programa de Recuperación de espacios públicos, que lleva a cabo en colaboración con las Corporaciones Locales.

El consejero de Agricultura y Medio Ambiente, Fernando López Carrasco, y el alcalde de Puertollano, Casimiro Sánchez Calderón, firmarán un convenio que establecerá los términos de esta actuación medioambiental.

La mejora del cauce del río se llevará a cabo en dos tramos,

antes y después del puente de la carretera que une Puertollano con Mestanza, que es una de las zonas más deterioradas del río.

Una de las causas de este deterioro y de la desviación del cauce del río respecto a su curso natural, estriba en que hasta la puesta en servicio de la estación depuradora de aguas residuales, lo habitual era verterlas directamente en el río Ojailén. En algunas zonas las aguas estancadas presentan un aspecto pantanoso e insalubre.



Tres vistas del Ojailén junto al puente de la carretera de Puertollano a Mestanza, donde puede apreciarse el deterioro actual del río.

Viene de página 2

¿es electoralismo programar la urbanización de los espacios libres de nuestra ciudad, la mejora del alumbrado público, la de la red de agua potable para evitar pérdida de un bien tan escaso y necesario, la renovación de aceras en aquellas calles cuyo deterioro lo está exigiendo, los acerados de la Barriada del Poblado, el acondicionamiento de la Avenida de Andalucía, la conclusión de los mercados de minoristas y mayoristas, la conclusión del Centro Cultural, el acondicionamiento de la Estación de Autobuses para el Conservatorio de Música, el acondicionamiento de las instalaciones deportivas, y la construcción de un Pabellón Polideportivo acorde con las necesidades de esta índole en Puertollano?. Pues bien, digamos cuál es su tuar, cuál no es necesario. Ciertamente que puede argumentarse que alguna de ellas puede posponerse, pero tengan en cuenta que de su coste total, sin necesidad de abrumar con cifras, de cada cien pesetas invertidas en estas inversiones, sesenta y tres proceden de subvención y treinta y siete son las que aportamos con el esfuerzo común.

Se ha dicho que estas obras se programaron en el anterior presupuesto y en su desarrollo se dan de baja para repetirlos ahora con fines electorales. Eso es decir una verdad a medias, que, como también se suele decir, resulta una mentira, porque las obras programadas en el ejercicio anterior tenían una ejecución bianual de los cuales en 1994 se han ejecutado casi el setenta por ciento, y que para completarlas, juntamente con otras nuevas se percibirán casi mil millones de pesetas más de subvención, lo cual evidentemente, no es mal negocio.

También sabemos que es a partir de estas inversiones desde donde se hace al presupuesto la crítica de aumentar desorbitadamente la deuda. Por una parte, entendemos que, seriamente, debe diferenciarse entre gasto e inversión. El gasto es lo que se consume de forma automática; la inversión es lo que se hace para el presente y las generaciones futuras, lo que justifica que su coste también tenga que ser, en alguna medida, repartido por ellas. Pero es que además, la carga financiera para este futuro, no supone ni con mucho los índices de endeudamiento que se estiman por la doctrina hacendística como alarmantes, es decir, se encuentra controlado para que no se origine esa hipótesis que se dice por la Oposición, porque del 18% calculado prudentemente, al 25% quedan siete puntos.

Y sin ánimo de electoralismo, en el capítulo del gasto corriente, que es donde se puede hablar de despilfarro, se ha actuado de forma claramente restrictiva, donde haciendo abstracción de los incrementos naturales del coste de la vida, no es que se han mantenido en su cuantía, sino que incluso se han rebajado sensiblemente (partidas tan criticadas como electorales, cuales son atenciones

protocolarias, promoción de imagen institucional, publicidad y propaganda se han bajado casi el 50% en su conjunto), es probable que ello no sea muy significativo cuantitativamente considerado, pero si evidencia una voluntad de austeridad y lejos de todo electoralismo.

Aunque hemos procurado huir de cifras y porcentajes en la explicación global del Presupuesto, es probable que nos hayamos extendido demasiado en esta exposición explicativa, pero creíamos que los ciudadanos tendrían así una visión más completa y que su propio discernimiento haga la valoración que su madurez política, estime más oportuna.

En síntesis, calificamos estos Presupuestos de restrictivos en el gasto corriente y expansiones en la inversión, porque la austeridad no debe anquilosar el dinamismo que tiene que impulsar la vida de los pueblos.

Y como conclusión, que dígame lo que se diga, podemos afirmar que en su elaboración sólo nos ha guiado lo que entendíamos que era beneficio para los intereses generales de nuestra ciudad.

Ana M^a Carmona Duque
Portavoz del Grupo Municipal del PSOE

posiblemente por una incapacidad de negociarlas a tiempo o por la peculiar situación a la que el PSOE llevó a nuestra ciudad con dos cambios de alcaldía en siete meses. El importe de esas obras se ha dado de baja en el presupuesto pasado y nuevamente aparecen en éste como si de nuevos logros se tratara.

Los gastos ordinarios son restrictivos un año más, pero sobre todo en un capítulo en el que ni deberían serlo y si decíamos al principio que el Ayuntamiento debería ser ejemplo para las empresas privadas, debería serlo para convertir el empleo precario en fijo. No ha sido así puesto que un elevado porcentaje del presupuesto de personal sigue siendo para trabajo eventual, sobre todo y como siempre en los servicios mas deficitarios como los de parques y jardines.

En el capítulo de la Solidaridad queremos lamentar desde Izquierda Unida la actitud del resto de los grupos: PSOE; PC e IC, que unánimemente votaron en contra de nuestra propuesta de destinar un 0,7 % del presupuesto ordinario para ayuda al Tercer Mundo. Es preocupante que cuando en todo el país se siente la necesidad de destinar esa cantidad a ese mundo con el que tenemos una deuda social importante, en nuestra ciudad nos lavamos la cara organizando mal y a destiempo una semana de la solidaridad, que no compromete a nada, y no se quieren destinar 23 millones de un presupuesto de más de 5.500 para ayudar a ese Tercer Mundo, habiendo dado una verdadera muestra de solidaridad y responsabilidad.

Paula Fernández Pareja
Portavoz del Grupo Municipal de Izquierda Unida

y transparente con unas necesarias dosis de eficacia. Es imprescindible que los gobernantes que de forma alternativa rigen sus destinos, deben ser personas con la necesaria preparación. Si no esa formación como gestor, tarde o temprano aparecen las carencias de forma indefectible.

Una vez conocido el hecho, con los comentarios que se han suscitado, la guinda del pastel político-otoñal la ha puesto el Sr. Alcalde, culpabilizando a los medios de comunicación por difundir la noticia, señalando que estamos viviendo una situación similar a la que tuvo nuestro país en la Segunda República. ¡Y se ha quedado tan tranquilo!

Nosotros pensamos que lo ocurrido es grave porque entraña poca claridad o al menos poca seriedad en la aceptación de un gasto que no lo respaldaba ningún documento acreditativo. Qué fácil hubiese sido, si de un hecho aislado se tratase, admitir el error y dejar aclarado de forma abierta ante los grupos municipales de oposición las pautas que están siguiendo en otros hechos similares. Se hubiese admitido como una excepcionalidad y el asunto habría quedado zanjado. Ahora, si la respuesta es atacar a quien en la práctica de su profesión los difunde, si surgen los comentarios agrios y no se sabe aceptar la transparencia como principio democrático y la participación plural en la gestión de gobierno, a nosotros se nos antoja que a pesar de los años que el PSOE gobierna Puertollano en mayoría absoluta, la madurez es una asignatura que aún tiene pendiente.

Julián Bueno Luchena
Portavoz del Grupo Municipal del Partido Popular

Con este objetivo y con la importantísima colaboración y también (¿por qué no decirlo?) complicidad de la Junta de Comunidades, el Grupo Municipal del PSOE se apresta a ofrecernos toda una larga cadena de inauguraciones en las fechas previas a las elecciones, algunas, las menos, de obras faraónicas a las que tan acostumbrados nos tiene, y otras, las menos, cuya necesidad en estos momentos es, cuando menos cuestionable.

En su afán de conservar el gobierno de la Ciudad tras las próximas elecciones y no conforme con la cuantiosa suma de millones que recibe de la Junta en concepto de subvenciones, el grupo municipal del PSOE va a endeudar aún más a la Ciudad con tal de lograr su objetivo. No ha sido obstáculo para ello que Puertollano deba ya más de tres mil millones de pesetas, ni que con los nuevos préstamos pase a deber más de tres mil quinientos millones; como tampoco lo es que el Grupo Municipal del PSOE sepa que esas deudas las tendrán que pagar las Corporaciones venideras que, de esta forma se verán seriamente hipotecadas. El poder es el poder y a su consecución y conservación se ha de sacrificar todo, incluso la ética política, que impo-

ne a los gobernantes un determinado proceder que no se aprecia en el PSOE.

Una vez se lleve a la práctica este presupuesto, Puertollano contará con más equipamientos, veremos más cemento y terrazo por doquier, pero seruiremos sin contar con aquello que pudiera contribuir a garantizar el futuro de la Ciudad, su pujanza, su crecimiento y su prosperidad. Por ello, este Presupuesto para 1995 nos va a proporcionar a los puertollanenses oropel, pero no nos va a situar en el camino que conduce al Puertollano que todos deseamos.

Francisco Barrios Vizuete
Portavoz del Grupo Municipal de Iniciativa Ciudadana

Técnicamente no tengo nada que objetar a este 3^{er} expediente de modificación, pero sí merece crítica a la gestión política.

Se han dado de baja una serie importante de millones, que tenían que haber venido de otras administraciones para inversiones en el año 1.994, inversiones que en los anteriores presupuestos se habían "vendido" a los ciudadanos de Puertollano como programas millonarios y como grandes logros del equipo de Gobierno. ¿Qué ha pasado para que estos programas millonarios no se desarrollaran en 1994?. Por distintas causas, bien porque se ha llegado tarde en la presentación de documentación a esas administraciones, bien porque se ha confiado en compromisos verbales pendientes de firmarse y que cuando se ha conseguido hacerlo en el 3er. trimestre del año, ya no daba tiempo material en los dos o tres meses a ejecutar los otros, el caso es que no se ha sido capaz de gestionar estas subvenciones en el año 1994 y no se ha cumplido el compromiso que se tenía con los ciudadanos.

Por último el punto más importante del Pleno, los presupuestos para 1995.

Este presupuesto hay que valorarlo como preocupante, es un presupuesto que acentúa aún más la hipoteca que se está generando y que se dejará de herencia a futuras corporaciones. Herencia que obligará a quien gobierne en un futuro a no poder acometer ninguna inversión importante o extraordinaria; con atender a pagar deudas, tendrá más que suficiente.

Es algo que se tendría que tener en cuenta a la hora de hacer los presupuestos para inversiones multimillonarias y no siempre necesarias, en su mayoría con cargo a préstamos, que son responsables de la enorme deuda municipal que alcanza al final de 1994 la cantidad de 3.014.048.675 pesetas. Tres mil catorce millones cuarenta y ocho mil seiscientos setenta y cinco pesetas., sin contar las propuestas de préstamos que entrarán en el año 1995.

Pilar Mozos
Portavoz del Grupo Municipal Mixto

Aprobada la construcción del nuevo edificio de Correos

El Ayuntamiento ha concedido finalmente la licencia de obras para la construcción de un edificio de Correos y Telégrafos, en un solar de la calle Torrecilla, que tiene unos 800 m². Con esta decisión se cierra la incertidumbre que se ha mantenido en los últimos meses sobre la construcción de las nuevas dependencias de Correos, por la paralización del proyecto impuesta por el Ayuntamiento.

En junio del pasado año, las obras de construcción del nuevo edificio de Correos fueron adjudicadas a la empresa Fomento de Construcciones y Contratas (FCC), por un presupuesto de 94 millones de pesetas. La previsión era que las obras comenzarían en septiembre del 94.

Sin embargo, el Ayuntamiento denegó la preceptiva licencia de obras, a la vista de que el proyecto que se iba a llevar a cabo contemplaba una edificación menor a la existente, y en consecuencia, iba a resultar claramente insuficiente.

El Alcalde envió una carta al ministro de Obras Públicas, Transportes y Medio Ambiente, José Borrell, en la que le rogaba que construyese un edificio de mayores dimensiones.

La concesión de la licencia de obras a Correos y Telégrafos se produce una vez que el nuevo proyecto presentado por el Ministerio se ajusta a los requerimientos del Ayuntamiento, tanto en lo relativo al volumen de edificación como a la adecuación de la fachada con el entorno. El plazo de ejecución de las obras se mantiene en ocho meses. ■

Centro Juvenil de nuevas tecnologías

Puertollano va a contar con un Centro Juvenil de Nuevas Tecnologías, que estará situado en los locales de la calle Benéfica número 1-B, y en el cual la juventud podrá encontrar formación, práctica, experiencia y entretenimiento. La obra ha sido adjudicada por 25 millones de pesetas.

La Asociación Benéfica de Puertollano ha cedido al Ayuntamiento 623 metros cuadrados, de los 795 m² del edificio, para acondicionarlo como Centro Juvenil. Para mantener la independencia entre las sedes de ambas entidades, se crea una escalera de acceso directo al Centro de Nuevas Tecnologías.

El Centro pretende preparar profesionalmente a los jóvenes en nuevas tecnologías de gran futuro. ■

Contará con aparcamiento para vehículos, cafetería, oficinas y otros servicios

La remodelación del Mercado de Minoristas concluirá antes del verano

Antes del próximo verano concluirán las obras de remodelación del Mercado de Minoristas, que incluyen una serie de actuaciones diversas para adaptar el edificio a las nuevas necesidades, una vez que se separan las actividades del comercio mayorista y el detallista. El mercado contará con un total de 72 puestos, y una superficie de 800 metros cuadrados.

Según la propuesta aprobada en su día, la actividad comercial detallista de alimentación se concentra en la planta baja, en tanto que se elimina la terraza del patio donde comercializaban sus productos los agricultores.

También se está realizando un muelle elevado para abastecimiento, donde se instalarán los mostradores para los agricultores, los aseos, cámaras frigoríficas y oficinas.

Además de los tres accesos directos desde la calle, se construye un acceso de vehículos ligeros al aparcamiento descubierto que estará situado en la segunda planta.

Los agricultores se situarán en la plaza cubierta que sirve como muelle de descarga para abasteci-



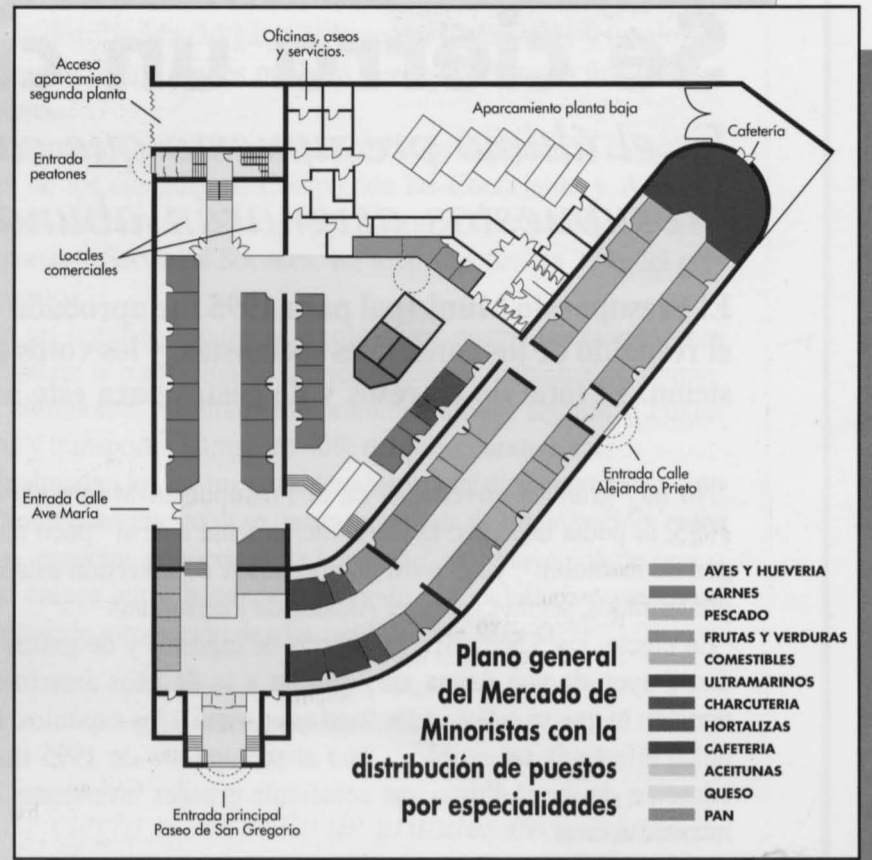
El alcalde sella con cemento la arqueta que simboliza la colocación de la "primera piedra" del Mercado. A la derecha, plano del edificio en la que se ve la distribución de los puestos.

miento. Al final del edificio, en la zona de la calle Avemaría, se abre una puerta para dar una entrada por esta parte.

En la planta primera se realizan numerosas demoliciones, con objeto de dejar la superficie totalmente libre para poder distribuirla

en función de las demandas de superficie que puedan existir.

Cada puesto contará con instalaciones eléctricas, de abastecimiento de agua potable y saneamiento de aguas. Asimismo, cada puesto podrá contratar independientemente energía eléctrica y agua.



El edificio tendrá detector de incendios, sistema de extinción automática que en caso de incendio se alimentará del agua de un depósito instalado al efecto.

Se realiza un muelle elevado para el abastecimiento del mercado, donde además de los mostra-

dores para los agricultores, se situarán los aseos y oficinas para administración y servicios veterinarios.

El pavimento del Mercado será antideslizante, impermeable, fácilmente lavable y resistente a impactos.

Los titulares de Agricultura y Medio Ambiente, Educación y Cultura, e Industria

Tres Consejeros visitaron diversas obras financiadas por la Junta

Tres consejeros de la Junta de Castilla-La Mancha visitaron Puertollano para conocer sobre el terreno las diversas obras e iniciativas en curso en cuya financiación participa el Ejecutivo regional. Los consejeros de Agricultura, Industria y Educación, acompañados por el

Alcalde, recorrieron los tres parques del proyecto Puertollano Verde, la Dehesa Boyal, la zona de la variante donde se ubicará el Mercado de mayoristas, las Pocitas del Prior, las instalaciones mineras de Encasur y el río Ojailén para ver sobre el terreno su drenaje y encauzamiento.

Visitaron conjuntamente Puertollano los consejeros de Agricultura y Medio Ambiente, Fernando López Carrasco; de Educación y Cultura, Santiago Moreno; y de Industria, Alejandro Alonso.

El consejero de Agricultura, López Carrasco, anunció en rueda de prensa que su Departamento iba a aprobar partidas para el drenaje y canalización del río Ojailén, en un kilómetro, a su paso por Puertollano. Además, también va a autorizar la introducción del sistema de riego por goteo tanto en los diversos parques del proyecto Puertollano Verde, en el cual la Consejería de Agricultura invertirá 600 millones de pesetas, como en las zonas verdes de El Poblado.

Precisamente la necesidad de introducir el riego por goteo en estas zonas verdes y la financiación con cargo a los presupuestos de 1995, de las obras de drenaje y canalización del Ojailén fueron dos de las peticiones que le había planteado el Alcalde, Casimiro

Sánchez, en una reciente entrevista en Toledo.

Por su parte, el consejero de Industria, Alejandro Alonso, centró su interés en las diversas gestiones para la construcción de los mercados de mayoristas y de minoristas, así como en la situación de Encasur.

Alejandro Alonso visitó el lugar donde se ubicará el mercado de mayoristas, en la variante del Complejo Industrial, y estudió las actuaciones que se están desarrollando para el inicio de las obras. También acometió la posible ampliación de ayudas de la Junta para la construcción del mercado de minoristas.

Entretanto, el consejero de Educación y Cultura, Santiago Moreno recibió los últimos datos disponibles sobre el Museo de Escultura al aire libre, cuya construcción está en estudio, así como sobre el proyecto presentado por José Noja. En opinión de Moreno, si finalmente se lleva a cabo el proyecto, este original museo daría un

"tinte nuevo" a Puertollano y generaría nueva actividad económica.

Por la tarde, los consejeros mantuvieron un encuentro con directivos de la empresa minera Encasur. El consejero de Industria, que recientemente ha asumido también las competencias sobre minería en Castilla-La Mancha, manifestó que Encasur "debe tener el reconocimiento del gobierno regional", a la vista de que no sólo crea riqueza y empleo, sino que lo hace respetando la naturaleza y el entorno.

Por eso, Alejandro Alonso destacó el mérito y la importancia de los trabajos que realiza esta empresa minera, y agregó que "debe servir como modelo." Entretanto, la Junta de Comunidades subvencionará una parte de los 216 millones de pesetas que costarán las obras de extracción y tratamiento de aguas residuales que existen en el subsuelo de las antiguas minas. ■



La Junta financia con 30 millones la construcción del Centro Social de El Pino

La Consejería de Bienestar Social de la Junta de Comunidades financiará con un máximo de 30 millones de pesetas, la construcción del nuevo Centro Social Polivalente (CSP) de la Barriada de El Pino, cuyas obras fueron adjudicadas por la Comisión de Gobierno a Construcciones Angel Sánchez Serrano. El Centro Social Polivalente de El Pino estará situado en la calle Pelayo, y constará de una sola planta de 277 metros cuadrados de superficie.

La financiación del nuevo CSP por parte de la Consejería de Bienestar Social se engloba en el programa que mantiene esta Consejería para la construcción, adaptación y equipamiento de los Centros que componen la red regional, tal como se recoge en el convenio que firmaron el consejero de Bienestar Social, Fidel Martínez Palomares, y el Alcalde de Puertollano, Casimiro Sánchez Calderón.

El Convenio recoge textualmente que "teniendo en cuenta que el Presupuesto de Contratas de las obras es de 38.771.139 pesetas, la Consejería de Bienestar Social participará en la financiación de las mismas con un porcentaje del 77,377% del presupuesto de adjudicación, con un máximo de 30 millones de pesetas distribuidas en dos anualidades: 1994: 10 millones de pesetas, y 1995: 20 millones de pesetas."

El Centro Social de la barriada de El Pino tendrá una superficie, en una sola planta, de 277 metros cuadrados, así como un porche cubierto, edificados en un solar de 745 m². Sus instalaciones (puertas, pasos, etc.) y accesos (paso directo desde la calle Pelayo) están pensados para evitar interferencias y barreras arquitectónicas a los minusválidos. ■



Fue aprobado por el Pleno de la Corporación con el respaldo de los concejales socialistas y los votos en contra de los grupos de oposición

Se cierra un ciclo en el desarrollo urbano

Es el último presupuesto que contiene grandes inversiones en infraestructuras, en los próximos presupuestos asignarán abundantes recursos al mantenimiento y conservación de las obras

El Presupuesto Municipal para 1995 fue aprobado el pasado 29 de diciembre, con el respaldo de los concejales socialistas, y los votos en contra de los grupos de oposición. El total de ingresos y de gastos para este año es de 5.561.821.771 pesetas

(tan sólo 28 millones más que en 1994). Este presupuesto es similar a los anteriores, pero presenta una característica muy concurrida: tiene grandes inversiones en infraestructuras.

No hay grandes novedades en el Presupuesto Municipal de 1995, ni podía haberlas: la Corporación tenía ante sí "poco margen de maniobra", ya que los compromisos de inversión estaban predefinidos, según explicó el Alcalde de Puertollano.

En efecto, los 5.561.821.771 pesetas de ingresos y de gastos se distribuyen de una forma muy similar a la de años anteriores, tanto en lo que se refiere a las funciones como a los capítulos. La única diferencia ostensible es que el presupuesto de 1995 tiene vocación de ser el último que contemple grandes inversiones en infraestructuras.

En los próximos años, los presupuestos del Ayuntamiento ya no tendrán que destinar grandes cantidades a inversiones, que ya se habrán realizado. En cambio, sí asignarán abundantes recursos al mantenimiento y conservación de estas instalaciones y urbanizaciones.

Por ello el Alcalde Casimiro Sánchez Calderón dijo en la presentación del anteproyecto correspondiente que con estos Presupuestos "se cierra el ciclo de las grandes obras", de las grandes inversiones que se han ido realizando en estos quince años de ayuntamientos democráticos.

Para este año, destacan las asignaciones para concluir las obras de remodelación del mercado de minoristas y de la estación de autobuses, incluido el Conservatorio, así como la construcción del nuevo pabellón polideportivo, el mercado de mayoristas o el Teatro-Auditorio, entre otros.

Lógicamente, a partir de 1996 será necesario aumentar los recursos destinados al mantenimiento y conservación de las obras realizadas, así como a sufragar las actividades culturales y deportivas que propiciarán estas nuevas instalaciones.

Votación. El Presupuesto fue aprobado en el pleno ordinario del pasado 29 de diciembre -el último del año 94- con los votos a favor del grupo mayoritario socialista. Votaron en contra la totalidad de los concejales de la oposición, cuyos portavoces los consideraron como un presupuesto electoralista, y criticaron que se aumenta la deuda pendiente, con lo que, en su opinión, se hipoteca a próximas Corporaciones.

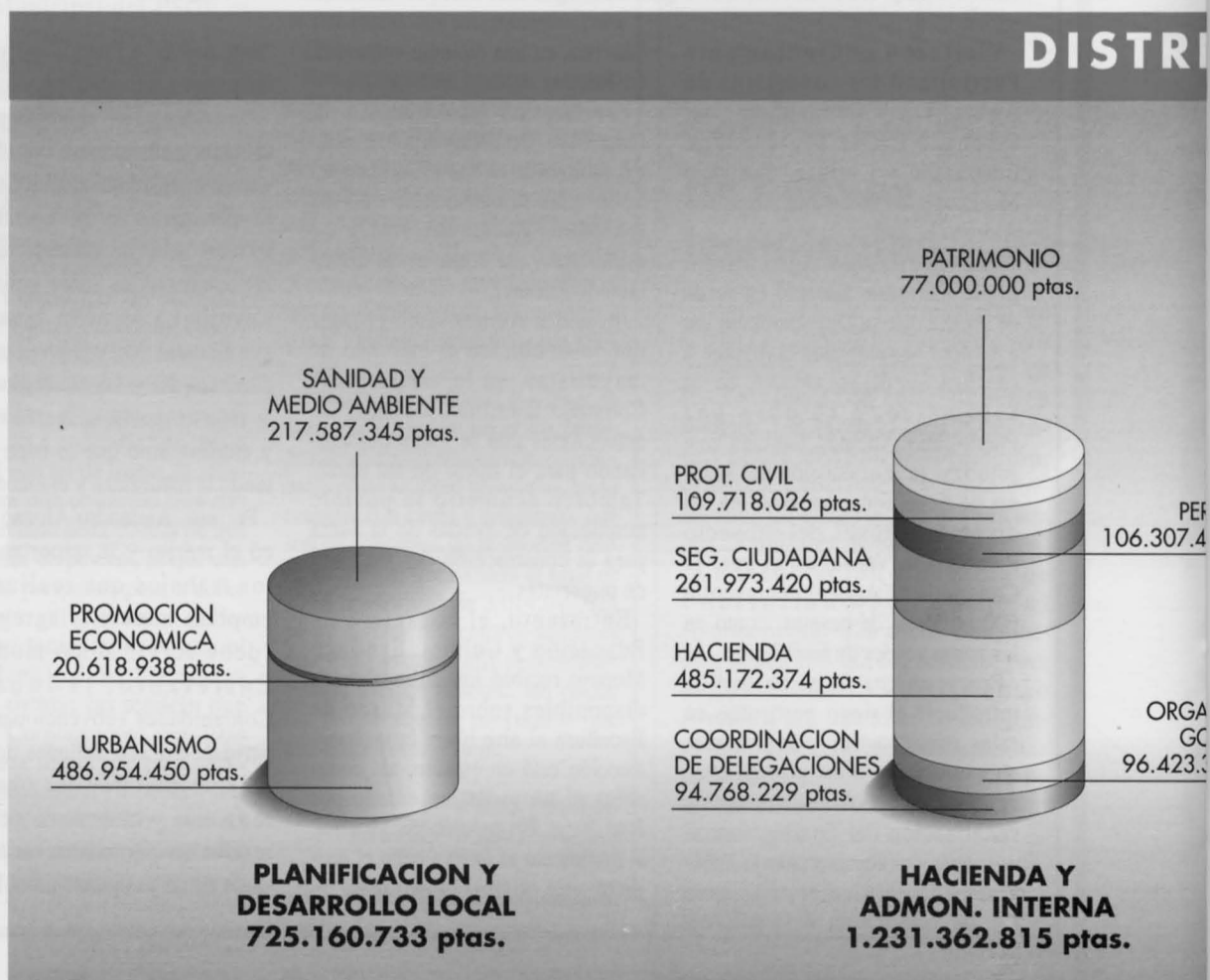
A este argumento contestó Casimiro Sánchez Calderón asegurando que Puertollano es uno de los ayuntamientos menos endeudados de España, y que la carga financiera actual está muy lejos de los topes legales permitidos.

En cuanto al análisis de la distribución presupuestaria, cabe destacar que no hay grandes cambios respecto a 1994 en el capítulo de gastos, si bien el apartado de impuestos directos sufre una bajada de 319 millones de pesetas.

Esto se debe a la excepcionalidad que ha supuesto para el ejercicio financiero de 1994, el pago del ICO (Instituto de Crédito Oficial) por parte de Elcogás.

Subvenciones. El capítulo de transferencias de capital contiene en su mayor parte subvenciones de otras administraciones, sobre todo de la Junta de Comunidades, y cuyo objetivo es que se concluyan no sólo las obras que se están ejecutando, sino también todas las que está previsto realizar en este año 95, por ejemplo, la urbanización de los espacios libres de las 630, Avenida de Andalucía, accesos al cementerio, etc.

El capítulo de ingresos por préstamos aumenta en 67 millones de pesetas. La operación de refinanciación de la deuda firmada con la Caja de Castilla-La Mancha ha permitido al Ayuntamiento solicitar nuevos créditos destinados al capítulo de inversiones.



Urbanístico
 próximos años los
 instalaciones
 tiene gran semejanza con
 creta: es el último que con-

En cuanto a los gastos previstos en el Presupuesto Municipal, se mantiene la línea de austeridad de los últimos años. En consecuencia, continúa siendo restrictivo en los capítulos I y II, "Personal" y "Bienes corrientes y servicios", respectivamente. La subida salarial para el personal dependiente del Ayuntamiento va a ser del 3,5%.

Respecto al capítulo de inversiones, éstas aumentan en 187 millones de pesetas, debido a la continuación de las obras de construcción de instalaciones y de urbanización previstas en el Plan Bianual 1994-95.

Por su parte, el pasivo financiero disminuye en 260 millones de pesetas, debido al período de carencia para amortizar los préstamos firmados para la refinanciación de la deuda municipal. Ello

permite al Ayuntamiento contratar nuevos préstamos, al menos un año más, destinados a inversiones.

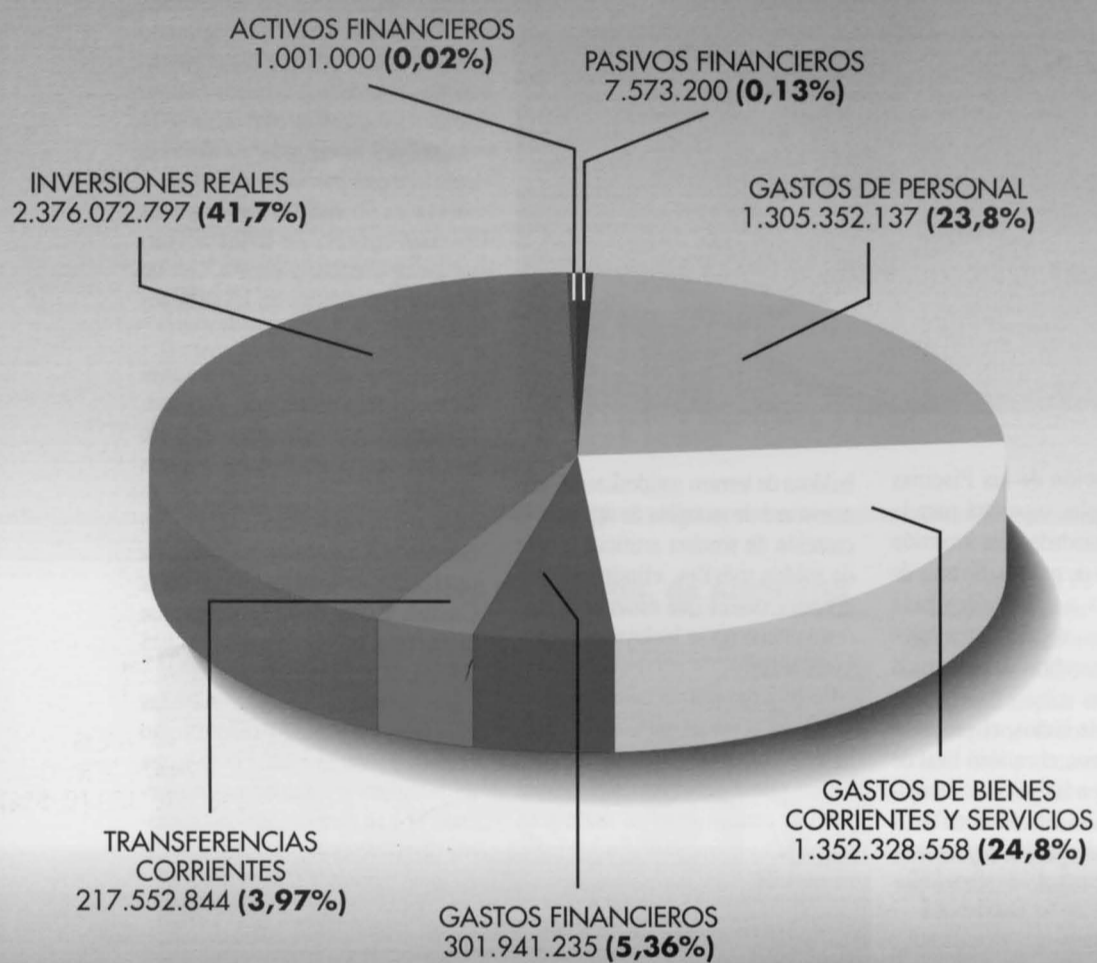
Si la distribución del gasto se hace por Concejalías y funciones, el destino de los fondos públicos puede dividirse en tres grandes bloques.

El primero incluye los gastos destinados a mejorar la calidad de vida de los ciudadanos. Comprende las Concejalías y Areas de Medio Ambiente, Educación, Cultura, Consumo, Festejos, Deportes y Servicios Sociales. En total suponen un 37% del presupuesto.

En un segundo bloque se agrupan los gastos necesarios para garantizar la prestación de servicios básicos municipales: limpieza, alumbrado, alcantarillado, administrativos, seguridad ciudadana y transporte. Suman un 40% del presupuesto total.

Finalmente, los gastos considerados urbanísticos equivalen a un 23% del presupuesto, y se destinan a obras de urbanización; entre otras, espacios públicos en la barriada 630, renovación de aceros, enlace entre barriadas, Avenida de Andalucía y acceso a cementerio, reposición de vías públicas, etc. ■

GASTOS: 5.561.821.771

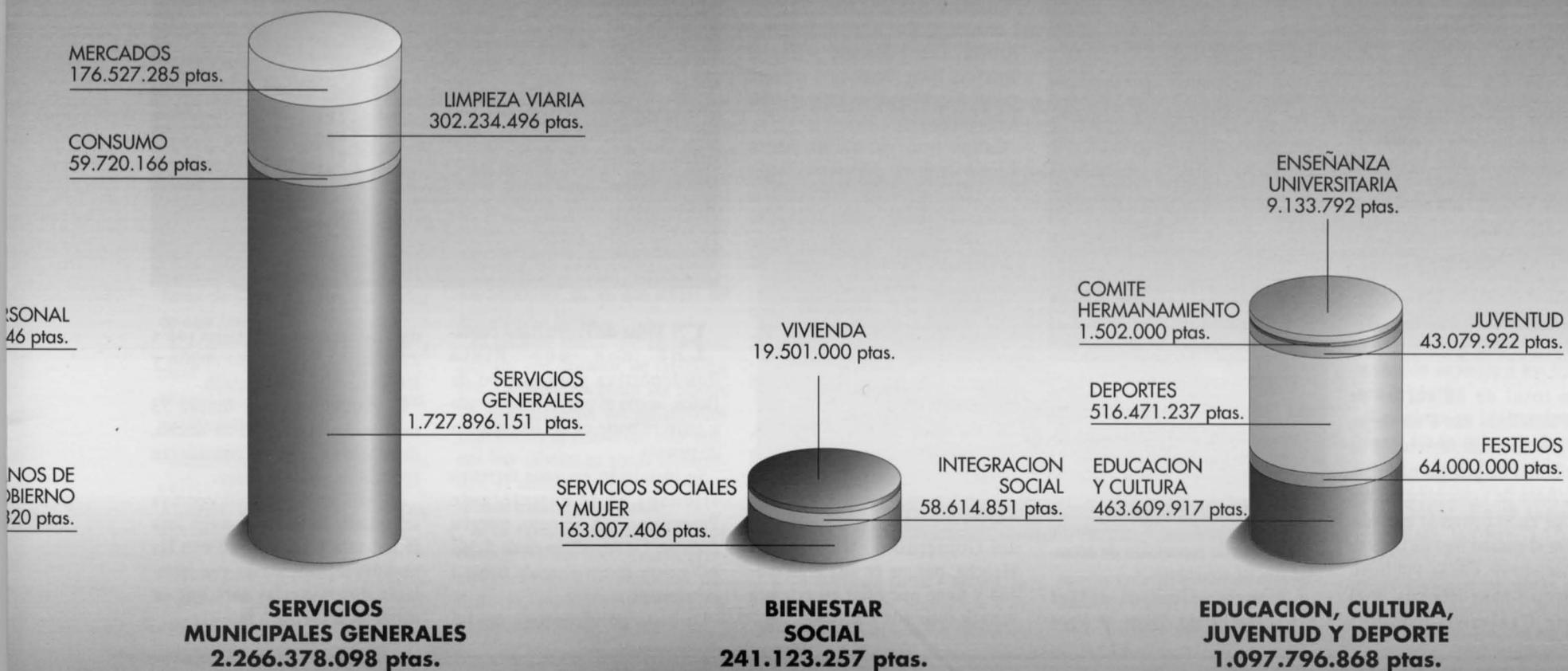


Se cierra el capítulo de grandes inversiones urbanísticas llevadas a cabo en los últimos quince años de ayuntamientos democráticos

En este ejercicio se contemplan importantes obras, como el auditorio, el pabellón polideportivo, la estación de autobuses o los mercados de mayoristas y minoristas

Se mantiene el criterio restrictivo en cuanto a los gastos. El Alcalde aseguró que Puertollano es uno de los ayuntamientos menos endeudados de España

DISTRIBUCION DEL GASTO POR AREAS



Las inversiones superan los 850 millones de pesetas, procedentes en su mayor parte de la Junta de Comunidades

Las obras de remodelación de calles y plazas modernizan Puertollano

Puertollano está acometiendo importantes obras de remodelación de calles y plazas, que contribuirán a la modernización de diversas zonas de la Ciudad, tanto el centro urbano como diversas barriadas. Esbozamos en estas páginas cuáles son las obras que se están llevando a cabo, o que comenzarán próximamente, con presupuestos que

en buena parte proceden de la Junta de Comunidades y superan los 850 millones de pesetas. Se contemplan la reposición de aceras, remodelación del edificio de la Estación de Autobuses, mejores accesos a la ciudad, reordenación completa de la Avenida de Andalucía o la mejora del alumbrado público y el mobiliario urbano.

Obras en curso: reposición de acerados en 22 calles (162 millones de pesetas), mejora de espacios libres en las 630 (310 millones), remodelación de la Estación de Autobuses (157 millones), nuevas aceras en El Poblado (89 millones), reordenación completa de la Avenida de Andalucía y accesos al cementerio (242 millones), reparación de las piscinas municipales (45 millones), mejora del acceso a Puertollano desde la Carretera de Almodóvar (60 millones), enlace entre las barriadas de El Carmen, la Carretera de Almodóvar y el Sector III (95 millones) y construcción de una pista polideportiva y Campo de Bolos en El Villar (10 millones).

Renovación de acerados en El Poblado



En la barriada de El Poblado se van a renovar los acerados de las calles siguientes: Avenida de Asturias (desde Plaza a la calle Victoria, y desde calle Victoria a calle Valladolid), acceso a esa avenida, y calle Plaza (entre Codavonga y Gijón), así como las calles Logroño, Soria, Alcalá, Plaza de Soria y laterales, y Valencia. El importe de la renovación de estos acerados ronda los 89 millones de pesetas.

Las obras incluyen, además del solado de la acera propiamente dicho, la colocación de nuevos bordillos, la provisión de bocas de riego, y la limpieza y reparación de sumideros deteriorados por el paso del tiempo. ■

Reparación de las Piscinas Municipales



La reparación de las Piscinas Municipales supondrá para la Junta de Comunidades una inversión de 45 millones de pesetas. Se trata de acometer las necesidades más imprescindibles, dejando para fases posteriores otras obras de reparación menos urgentes.

En la zona de baños, el proyecto prevé, entre otros, el cambio total de revestimiento en las piscinas olímpica e infantil, la sustitución total de la red de aspiración para la depuradora, el cambio del solado existente por

baldosa de terrazo antideslizante, una nueva red de recogida de aguas, y la creación de sombra artificial a base de toldos móviles, eliminando los actuales saucos que están enfermos (esto último no se incluye en el proyecto actual).

En el paso por la calle Copa se cambiará el pavimento; en el vestíbulo se colocará gres antideslizante. En las pistas deportivas se renovará todo el cerramiento de mala y se limpiarán y pintarán todos los pavimentos. ■

Más alumbrado para el barrio de Santa Ana

Numerosas calles de la barriada de Santa Ana van a ver mejorado su alumbrado público. El proyecto aprobada contempla la renovación de la instalación eléctrica y la mejora del alumbrado en diversas calles de este barrio.

Esta es la quinta fase de las diversas mejoras de la luz nocturna de la Ciudad, y cuenta con un presupuesto de más de 16 millones de pesetas.

Todas las luminarias irán sobre fachada, para evitar que los báculos impidan o dificulten el paso por las aceras de carritos y otros enseres.

La modernización incluye el cambio del cableado, ya que esta instalación es la más antigua de la Ciudad, y data de la época en que la energía se suministraba a 125 voltios.

Las luminarias están concebidas para obtener un alto rendimiento lumínico y larga vida. De la gama de lámparas existentes en el mercado se han elegido, por sus mejores características, las lámparas de vapor de sodio de alta presión. ■

162 millones para Reposición de acerados en 22 calles



Un total de 22 calles de Puertollano van a ser mejorados, gracias a una subvención de 162 millones de pesetas que concede la Junta de Comunidades. Así se recoge en el convenio que suscribieron el pasado mes de octubre el Consejero de Obras Públicas, Aureliano López Heredia, y el alcalde Casimiro Sánchez

Calderón.

La financiación de estas obras de recuperación y urbanización de espacios públicos en nuestra Ciudad correrá a cargo íntegramente del Gobierno regional.

Las calles que se benefician de estas obras de reposición de acerados son las siguientes:

- Grupo primero: calles Alejandro Prieto, Lope de Vega

(parcial), Cisneros (parcial), Norte (parcial). Importe: 31 millones de pesetas

Grupo segundo: calles Encina, Numancia, Dr. Limón, Cruces, Ancha, Plaza Ramón y Cajal, Talavera Baja, Soledad y enlaces paseo San Gregorio. Importe: 50 millones de pts.

Grupo tercero: calles Santa Teresa de Jesús (Alarcos-final), Legazpi (inicio E. Granados), Beato Juan de Avila, Miguel Hernández y Doce de octubre (Asdrúbal-Cervantes). Importe: 24 millones de pts.

Grupo cuarto: calles San Sebastián, Pérez Galdós (prolongación Conde Valmaseda), Palencia y Zaragoza. Importe: 45 millones de pts.

El Consejero de Obras Públicas, Aureliano López Heredia, dijo en su visita a Puertollano para firmar dicho Convenio que nuestra Ciudad "es un objetivo prioritario del Gobierno de Castilla-La Mancha, porque es una gran ciudad y tiene que estar en primera línea de inversión y atención." ■

Pista Polideportiva y Campo de Bolos de El Villar



El Villar de Puertollano contará con una Pista Polideportiva y un Campo de Bolos, según el proyecto aprobado y cuyo importe es de 10 millones de pesetas.

Se instalarán en unos terrenos situados en la carretera de Puertollano, sin número, margen derecha. La superficie es de 5.344 m² y tiene forma alargada frente a la carretera.

La pista polideportiva tendrá

dimensiones reglamentarias (44 x 22 metros), será de hormigón y tendrá cerramiento de malla.

El campo de bolos tendrá 53 metros de largo y 10 de ancho, dimensiones que se consideran apropiadas para este juego.

Además, en la pista polideportiva se pintarán las líneas de juego para fútbol-sala y balonmano con las medidas reglamentarias, y se instalarán dos porterías para que se pueda jugar partidos. ■

Modernización accesos Carretera de Almodóvar y Plaza de Alcolea



Se están urbanizando los accesos a Puertollano por la carretera de Almodóvar, así como la Plaza de Alcolea. Las obras cuentan con un presupuesto de casi 60 millones de pesetas.

En la carretera de Almodóvar, las obras incluyen la demolición de acerados, la instalación de bocas de riego, sumideros, nuevo alumbrado y otros elementos como bancos, papeleras, alcorques o barandillas de protección especiales.

Una vez demolidos los acerados que estaban deteriorados, se repone con losas de china lavada o de terrazo (éstas últimas frente al paso elevado de Renfe, por ser una zona de estancia).

Se ha proyectado un nuevo colector, ya que el actual es insuficiente, con el fin de evacuar las aguas de lluvia con prontitud, sobre todo si se producen tormentas. La red de energía se canaliza subterránea, y el

alumbrado público se cambia por otro de mayor luminaria. Se dejan dispuestos los elementos (cables y basamentos) para poner en marcha el alumbrado con la nueva urbanización de la zona.

Por último, se colocan bancos tipo Ayuntamiento, alcorques de piedra artificial, papeleras, barandillas y otros elementos para mejorar el área.

Todas estas obras se completan con la urbanización de la Plaza de Alcolea.

Esta plaza contará con una fuente pública, bancos especiales y alcorques, y un nuevo acerado de losas de china lavada. Asimismo habrá carriles de servicios con accesos a las viviendas.

El firme actual se verá reforzado con zonas de nuevo trazado, y se adecentará el talud de Renfe. Para salvar desniveles se han proyectado muros de pequeña altura que permitirán sentarse sobre ellos. ■

Remodelación Estación de Autobuses

El edificio de la Estación Municipal de Autobuses está siendo sometido a una profunda remodelación, para convertirlo en la sede del Conservatorio de Música, de la UNED y el Instituto Universitario. Las obras cuentan con un presupuesto de 157 millones.

Ubicado en la esquina entre la Avenida de Ciudad Real y la calle Bretón de los Herreros, con fachada también a los andenes de la Estación, este edificio de cinco plantas tiene una superficie útil de 1.855 metros cuadrados.

Las dependencias del conservatorio se organizarán funcionalmente en dos alas, con el vestíbulo en el centro a modo de bisagra. La planta primera se destina a oficinas y despachos; la segunda y la tercera serán ocupadas por las aulas. La cuarta planta será para actividades que requieran público.

También se arreglan la cubierta y los andenes de la estación. Se coloca nuevo solado en las zonas de recepción y estancia de viajeros, así como en la zona de andenes para peatones. ■



Reordenación completa de la Avda. de Andalucía



La Avenida de Andalucía va a experimentar sensibles mejoras. La ordenación completa de esta avenida, de 1.230 metros de longitud, prevé ampliar la calzada, plantar numerosos árboles, integrar un carril-bici y renovar los acerados, mobiliario urbano y elementos de ordenación del tráfico, así como reforzar la iluminación. Se invertirán 242 millones de pesetas.

La calzada se va a ampliar en un tercer arcén con sentido al Complejo, para hacer más fluido el tráfico en esta vía rápida de unión entre la Ciudad y el Complejo Industrial. El objetivo es evitar las habituales retenciones que se producen cuando los trabajadores cambian de turno.

También se va a integrar un carril-bici, que tendrá una anchura máxima de 2 metros, y estará flanqueado por dos filas de árboles, de modo que permita pasear en bicicleta.

Se prevé asimismo reponer y unificar las actuales aceras. En general éstas se encuentran en mal estado de conservación, y son desiguales ya que fueron realizadas en diferentes materiales y épocas.

Se plantarán árboles y otros elementos vegetales, con el objetivo de imprimir a la avenida un ambiente de relajado paseo. Se plantarán entre 500 y 600 árboles, principalmente plátano, olmo, almez y fresno, distribuidos en dos hileras.

También se va a reforzar el alumbrado y se mejorará el mobiliario urbano, que hoy se reduce a unas pocas marquesinas en las paradas de autobuses.

Esta reordenación se complementa con la mejora de la prolongación de la Avenida de Andalucía hasta el Cementerio municipal (con una longitud de 615 metros), si bien se hará con un tratamiento más sencillo. Además, se va a ampliar el aparcamiento del Cementerio, con la adecuación y limpieza de la gran explanada situada junto al mismo, con capacidad para 400 vehículos. ■

Mejora de los espacios libres en las 630

El Polígono Virgen de Gracia se va a aver mejorado gracias a un programa de inversiones para modernizar sus infraestructuras y equipamientos, aprobado por la Junta de Comunidades por valor de casi 310 millones de pesetas.

Las manzanas que se acogen a estas mejoras, firmadas en convenio por la Junta y el Ayuntamiento, son las siguientes:

Manzana A, delimitada por las calles Daimiel, Manzanares, Almagro y Valdepeñas, con 168 viviendas.

Manzana B, entre las calles Daimiel, Valdepeñas y Almagro, con 158 viviendas.

Manzana C, entre las calles Almagro, Valdepeñas, Montesa y Avenida de Alcudia, con 450 viviendas.

En total, las tres manzanas superan los 54.000 m², de los que 40.111 m² son espacios libres.

El informe señala que en la zona hay una alta densidad de viviendas por hectárea, escasean las plazas de aparcamiento, los pavimentos peatonales se conservan mal, apenas hay árboles ni zonas ajardinadas, el alumbrado y el mobiliario urbano están en mal estado.

A la vista de ese análisis, las obras a realizar se centrarán principalmente en aparcamientos, jardinería, mobiliario urbano y pavimentación. ■

Enlaces El Carmen-Ctra. Almodóvar-Sector III



La Barriada de El Carmen, la Carretera de Almodóvar y el Sector III se van a unir a través de

nuevos enlaces que contribuirán a descongestionar el tráfico de entrada y de salida por la carretera de

Almodóvar (C-424), así como a facilitar el acceso a las viviendas del denominado Plan General Sector III.

El proyecto, aprobado por la Comisión Municipal de Gobierno, cuenta con un presupuesto de casi 77 millones de pesetas para la urbanización de la zona, más otros 18 millones para el alumbrado público. Todo ello supondrá una inversión superior a los 95 millones de pesetas.

Las obras se realizarán en tres fases. En la primera de ellas se enlazarán la barriada de El Carmen con la carretera de Almodóvar. En la segunda se enlazarán las barriadas de El Carmen y Rincona; y finalmente se acometerán las obras necesarias para comunicar la barriada de El Carmen y el Sector III. ■

INEM y Ayuntamiento han consolidado con este programa una alternativa para dar formación a jóvenes en paro

La Escuela-Taller cuenta ya con un total de 50 alumnos-trabajadores

Un total de 50 alumnos, con edades comprendidas entre los 16 y los 24 años, se encuentra actualmente aprendiendo en alguno de los módulos que tiene en funcionamiento la Escuela-Taller de Medio Ambiente

"Dehesa Boyal". Esta Escuela-Taller, que empezó a funcionar en octubre de 1992, cuenta desde el pasado mes de octubre con tres nuevos módulos de aprendizaje.

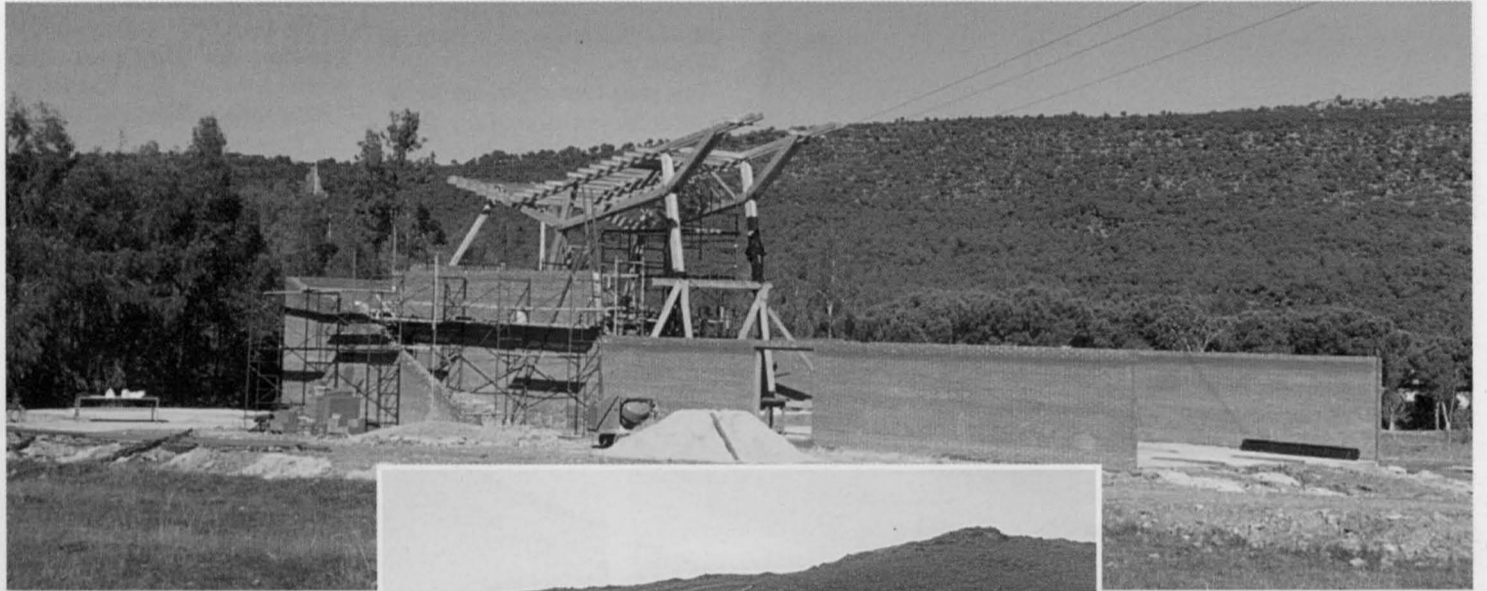
El 20 de octubre de este año 1995 terminarán su formación los alumnos que empezaron sus trabajos-estudios coincidiendo con la inauguración de la Escuela-Taller, en sendos talleres de Carpintería y de Construcción.

Desde los 20 alumnos iniciales de hace tres años, a los 50 alumnos actuales, han pasado más de dos años en los que este Programa, subvencionado por el Instituto Nacional de Empleo (INEM) y por el Ayuntamiento, se ha ido consolidando como una opción alternativa para dar formación a jóvenes en paro y facilitarles medios para su inserción socio-laboral.

La última ampliación de la Escuela-Taller se produjo el pasado mes de octubre. En esa fecha se dio luz verde a tres nuevos módulos: fontanería-electricidad, forja-carpintería metálica, y jardinería-viveros. Los dos primeros módulos tienen una duración de dos años, y el tercero dura un año. En total, tienen capacidad para 30 alumnos.

El objetivo de esta Escuela es realizar la urbanización y creación de la infraestructura de lo que, en un futuro, será la zona de recreo e investigación denominada "Aulas de la naturaleza".

Las obras van bastante avanzadas, si bien hay que tener en cuenta que se encuentra aún en la primera fase del proyecto. El programa de la Escuela-Taller de Medio Ambiente es muy ambicio-



El objetivo de la Escuela es realizar la urbanización y creación de la infraestructura de lo que, en un futuro, será una zona de ocio en la Dehesa Boyal



Vista general del edificio que será sede del albergue juvenil. Junto a estas líneas trabajos de construcción de un invernadero tipo túnel para plantas autóctonas.

so, tanto en instalaciones como en tiempo. El presupuesto aprobado para toda la Escuela-Taller no es suficiente para llevarlo a la práctica en su totalidad.

Entre otras actuaciones que han llevado a cabo los alumnos-trabajadores de este programa, cabe

destacar el montaje de un invernadero tipo túnel para plantas autóctonas, construcción del edificio que será sede del albergue juvenil,

desvío de la línea de Alta Tensión de forma subterránea que atraviesa el Camping, o la construcción del almacén y servicios para el perso-

nal de mantenimiento de las futuras instalaciones.

Por otro lado, el Ayuntamiento de Puertollano subvenciona, junto con el Ministerio de Educación y Ciencia, otro programa similar, "Programa de Garantía Social", en la que se enseña a los jóvenes nociones básicas sobre mantenimiento de edificios.

Los 13 alumnos que reciben esta formación aprenden teoría y prác-

tica sobre electricidad, fontanería, carpintería, construcción y revestimiento de edificios.

Actualmente se está colaborando con personal de obras del Ayuntamiento en la construcción de las instalaciones que albergarán la monta de la yeguada militar, para practicar en ella los conocimientos recibidos en la actual fase de formación y aprendizaje.

Tanto los alumnos-trabajadores de la Escuela-Taller como del Programa de Garantía Social estaban en el paro, y una vez que acababan la fase de formación, suscriben un contrato de aprendizaje a dos tercios o a media jornada, respectivamente. ■

60 niños de educación infantil y primaria han estrenado el centro, situado en las 630

Santiago Moreno inauguró el colegio "Miguel de Unamuno"

El nuevo colegio "Miguel de Unamuno", situado en la barriada de las 630, fue inaugurado el pasado 4 de noviembre por el consejero de Educación y Cultura, Santiago Moreno. El centro ha sido

estrenado por 60 escolares, tiene una superficie construida de 1.800 metros cuadrados, y cuenta, entre otras instalaciones, con seis aulas de educación primaria y tres de educación infantil.

Casi 148 millones de pesetas se han invertido en la construcción del colegio "Miguel de Unamuno", situado en la manzana delimitada por las calles Piedrabuena, Malagón y Veredas, en la barriada de las 630. Se trata de un edificio de forma irregular, compuesto por dos plantas y un torreón que sobresale del resto de la edificación.

La inauguración del nuevo centro tuvo lugar el pasado 4 de noviembre, y corrió a cargo del consejero de Educación y Cultura, Santiago Moreno, el director pro-

vincial del Ministerio de Educación y Ciencia, Angel López, y el Alcalde de Puertollano, Casimiro Sánchez Calderón.

También acudieron numerosos padres de alumnos, el claustro de profesores, concejales de la Corporación de Puertollano y varios dirigentes socialistas, entre ellos López Martín de la Vega e Hilario Caballero.

Santiago Moreno, consejero de Educación y ex alcalde de Puertollano, destacó que la Junta de Comunidades está realizando

un esfuerzo considerable por incrementar las partidas de Educación, que están aumentando en un 250% a pesar de que Castilla-La Mancha no tiene transferidas las competencias en el ámbito educativo.

También anunció que el Ejecutivo regional firmará con el Ministerio de Educación y Ciencia (MEC) un convenio de colaboración para la formación del profesorado.

Por su parte, el director provincial del MEC, Angel López, mostró su satisfacción por cómo se

están desarrollando los convenios firmados en su día entre el Ministerio de Educación y la Diputación provincial, por los cua-

les esta institución anticipó el dinero para la construcción de diversos colegios en la provincia de Ciudad Real. ■



El Consejero de Educación y el Alcalde visitan una clase de educación infantil.

La Junta adopta esta medida al hallarse restos de edificaciones y utensilios desde la Edad del Bronce hasta el Medioevo

El yacimiento arqueológico de El Castillejo será declarado Bien de Interés Cultural

El Castillejo de El Villar será declarado Bien de Interés Cultural por la Junta de Comunidades, lo que significa que, a partir de ahora, no podrán realizarse sin autorización obras de ningún tipo en este yacimiento arqueológico. En El Castillejo

se han encontrado restos de edificaciones y utensilios medievales, pero se sabe que estuvo habitado desde el año 1200 antes de Cristo hasta el siglo XIII de nuestra era, si bien nunca se han realizado excavaciones arqueológicas.

Todos estos restos pertenecen a la última fase de ocupación, que correspondió a la Edad Media. El contenido del yacimiento no se conoce con más detalle debido a que no se han realizado excavaciones arqueológicas.

La incoación de expediente para la futura declaración de El Castillejo como Bien de Interés Cultural tuvo como prolegómeno la realización de obras para ubicar en este yacimiento una de las torretas de alta tensión que suministrarán corriente eléctrica a la Central de Elcogás.

De hecho, se abrieron cuatro agujeros de 3 metros de profundidad, y se explanó una superficie importante para que en ella pudiera maniobrar la máquina excavadora. Esto produjo la destrucción de una parte del yacimiento, que aún está por valorarse. Por ello, el Alcalde de Puertollano, Casimiro Sánchez Calderón, ordenó de manera cautelar la paralización de las obras, así como que la torreta se instalase fuera de los límites del yacimiento.

El Ayuntamiento de Puertollano dio parte de la actuación a la Junta de Comunidades, que envió a un técnico del Patrimonio histórico, para comprobar sobre el terreno los daños infligidos.

El Ayuntamiento informó al Director General de Cultura de la Junta de Comunidades, José Domingo Delgado Bedmar, historiador puertollanense y hasta hace poco director del Museo Municipal, quien ha propuesto la incoación de Declaración de Bien de Interés Cultural para el yacimiento arqueológico y su entorno. ■



No podrá realizarse sin autorización ningún tipo de obras en la zona del yacimiento, donde se han encontrado restos materiales que datan de 1.200 años antes de Cristo

La Dirección General de Cultura del Gobierno regional ha incoado expediente para declarar Bien de Interés Cultural, con la categoría de Zona Arqueológica, al yacimiento situado en El Castillejo de El Villar.

Una vez que se ha puesto en marcha este mecanismo, cualquier obra que pretenda realizarse en el yacimiento o en su entorno deberá contar previamente con la autorización del órgano autonómico competente. De esta forma, se garantiza la conservación de esta zona, en la que se han encontrado restos materiales de la Edad de Bronce, de la Edad de Hierro y la época romana, así como otros res-

tos de las fases de ocupación islámica y cristiana.

La zona de El Castillejo estuvo ocupada durante varias centurias, aproximadamente desde el año 1200 antes de Cristo hasta principios del siglo XIII (de nuestra era). Los historiadores creen que se trató de un punto estratégico para controlar la vega del río Ojailén y sus recursos naturales. El yacimiento está situado en una loma baja, ocupando el centro del valle, lo que permitió a sus moradores, previsiblemente, aprovechar la caza, pesca y cultivos de la zona.

A pesar de que se trata de una zona de interés arqueológico, el yacimiento sólo está documentado

a través de material superficial: se han encontrado diversos tipos de vasijas medievales (jarras, escudillas, ataifores), y a simple vista se pueden apreciar estructuras de antiguos muros. En concreto, son visibles restos de un muro de 1,10 metros de espesor, así como de una rampa de acceso, otras alineaciones de piedras que debieron de ser de otra habitación y un aljibe parcialmente excavado.

Además, rodeando todo el conjunto se aprecian, aunque muy alterados, dos recintos amurallados, que hace siglos constituyeron líneas defensivas, y que en algunos puntos llegan a superar el metro y medio de espesor.

Una exposición de fotografías mostró la transformación urbana experimentada en los últimos lustros

La XV Semana de Historia cumplió con el objetivo de recuperar y divulgar el pasado de Puertollano

Un año más, se celebró la "Semana de Historia de Puertollano", en esta ocasión acompañada de una completa serie de actividades culturales. La Semana, que ha cumplido su XV edición, tuvo lugar por vez primera en 1980, y desde entonces se ha ido consolidando como una iniciativa para recuperar nuestro pasado y contribuir a que los puertollanenses conozcan su historia.

Este año, la XV Semana de Historia no se ha celebrado solamente con conferencias. Aunque las mesas redondas y conferencias no podían faltar, la programación se ha completado con otras actividades paralelas.

La primera, el 19 de enero, fue una conferencia de Pilar Gonzalo y Francisco del Campo, sobre "Historia de la Formación Profesional en Puertollano". En la se que se pasó revista a los 50 años de historia de la formación profesional, desde su creación en

1942 a raíz de la instalación de la Empresa Nacional "Calvo Sotelo".

Ana Belén Ponce Núñez pronunció el día 20 una conferencia sobre "Aspectos políticos de las elecciones municipales en Puertollano", en las que hizo un repaso de los comicios locales democráticos.

La figura del historiador y vecino de Puertollano Francisco Gascón fue el tema central de la mesa redonda celebrada el 23 de enero, con motivo del X aniversario de su muerte.

"Las vías pecuarias en el término



El antiguo Ayuntamiento, hoy sede del Museo Municipal.

municipal de Puertollano" fue el título de la conferencia impartida por Agustín Pérez y Vicente Luchena, quienes han recorrido las principales vías del sistema caña-

riego que atraviesan Puertollano y llegan hasta el Valle de Alcudia.

Por su parte, el grupo teatral Algarabía escenificó hechos y lecturas relativas a la proclamación

Grabados originales de Goya en el Museo Municipal

Un total de 222 grabados originales de Francisco de Goya, pertenecientes a la Fundación Juan March, pudieron verse en el Museo Municipal durante los pasados meses de septiembre y octubre. La exposición "Los grabados de Goya" se divide en cuatro series de temática diversa: Caprichos, Desastres de la guerra, Disparates y Tauromaquia.

Durante el mes de noviembre pudimos ver la exposición Patrimonio 2001, sobre conjuntos arquitectónicos y ciudades declaradas patrimonio de la Humanidad: Antigua (Guatemala), Etiopía Cristina, San Petesburgo (Rusia) y Angkor(Camboya).

El proyecto Patrimonio 2001 pretende crear un "banco de imágenes", con fotografías de alta calidad estética y rigor científico sobre emplazamientos, monumentos, obras de arte, etc.

Durante los días 4 al 6 de noviembre se celebró en el Museo Municipal la XVI reunión de Asociaciones y Entidades para la Defensa del Patrimonio Cultural y su Entorno. El tema central fue "El patrimonio menor, el gran olvidado", promovido por la Asociación Hispania Nostra. Asimismo, se entregó Placa Conmemorativa y el Diploma de Honor de la Asociación Internacional Europa Nostra, concedido a la restauración del Museo Municipal de Puertollano.

En el mes de diciembre se desarrolló la exposición de Juan Zivico "La fiesta de la fiesta", que es todo un homenaje a los toros. La obra de este pintor se articula en tres subapartados temáticos: el primero gira en torno al toro; el segundo, más folclorista, recoge las diversas suertes, pases y ambiente de la fiesta nacional; y el tercero, trágico y realista, es una reflexión sobre lo que se desarrolla detrás de la fiesta o como consecuencia de ella.

de la II República, y a cómo vivieron esa fecha histórica los vecinos de Puertollano.

En cuanto a la exposición, hasta el pasado 3 de febrero los puertollanenses pudimos ver diversas fotografías de Rueda en las que se dieron a conocer aspectos de tradiciones y fiestas de la Ciudad, así como detalles de la transformación urbana experimentada en los últimos lustros.

Entre las actividades culturales paralelas, cabe mencionar la confección de "Calendario", un periódico de formato antiguo sobre la ciudad en diferentes épocas. Se ha incorporado una hoja extra en la que se reflejan los aspectos más representativos de esta XV Semana de Historia.

Destacar también que este año estas actividades se han completado con la realización de "Cinco días con la Historia", un programa de radio en el cual los propios chicos y chicas que cursan Enseñanza Media han podido investigar y discutir sobre temas de nuestra historia. ■

Seis autobuses facilitarán el transporte por la ciudad a las personas de movilidad reducida

Puertollano estrena autobuses urbanos para los minusválidos

Puertollano contará próximamente con seis autobuses urbanos adaptados para minusválidos. Estos autobuses tendrán plataforma elevadora en la puerta central, lo que permitirá el

transporte urbano a todas aquellas personas que deben utilizar sillas de ruedas o se encuentran con otras discapacidades físicas, ancianos con movilidad reducida, etc.



Los autobuses disponen de una rampa motorizada para permitir el acceso con silla de ruedas, así como una zona donde situarse (foto de la derecha), con cinturones de anclaje para asegurar los carros de minusválidos.

El primero de estos autobuses especiales adaptados para minusválidos circuló por vez primera el pasado 18 de enero. Al acto de presentación del nuevo vehículo asistieron el Alcalde de Puertollano, Casimiro Sánchez Calderón, y los dos gerentes de Aibus, la empresa que realiza este servicio de autobuses.

El nuevo vehículo es de la marca Mercedes, modelo O.450-N. La novedad más característica es que cuenta con una plataforma elevadora, incorporada en la puerta central, y que es accionada por el conductor

cuando va a subir o bajar una persona de movilidad reducida. Al mismo tiempo, el vehículo se inclina a través de un sistema de arrodillamiento lateral ("Kneeling"), lo que se reduce el desnivel entre el autobús y la calzada.

Esta rampa motorizada tiene unas dimensiones de 1.070 mm. de ancho y 1.065 mm. de profundidad, es escamoteable bajo el suelo del vehículo, y cuando está en funcionamiento emite señales acústicas y luminosas. Tiene además un detector de cuerpo extraño, para

aumentar la seguridad y evitar riesgos de accidentes.

El interior de este autobús tiene espacio suficiente para el alojamiento de dos sillas de ruedas, y dispone de cinturones de anclaje para los carros de minusválidos, así como barras de sujeción y dispositivos para avisar de una próxima parada a una altura más baja de lo habitual. El piso es antideslizante.

Próximamente se pondrán en circulación otros cinco autobuses urbanos diseñados para personas con discapacidades físicas. Uno de

ellos será nuevo, igual al que ya está en funcionamiento, y los otros cuatro serán vehículos que ya estaban en uso, y que se han adaptado para estas necesidades.

Cada autobús nuevo de este tipo cuesta 25 millones de pesetas, cuatro millones más que un autobús urbano "normal", y se ponen en marcha gracias a una subvención del Ayuntamiento.

La adaptación de vehículos en uso la realizará la empresa Carrocerías La Llana, según acuerdo de la Comisión de Gobierno.

Todo ello se inscribe en el acuerdo firmado entre el Ayuntamiento y la Consejería de Bienestar Social, para la ejecución de proyectos que eliminen las barreras arquitectónicas en la Ciudad, una de las reivindicaciones del colectivo de minusválidos y ciudadanos con discapacidades físicas. La Consejería de Bienestar Social, de la Junta de Comunidades, aportará 6.842.500 pesetas para la adaptación de los autobuses de Aibus.

Puertollano se ha convertido en una de las ciudades pioneras de Castilla-La Mancha que ha puesto en funcionamiento este transporte urbano especial para atender a las necesidades de las personas con movilidad reducida. ■



El Alcalde y la Presidenta Provincial de Cruz Roja renuevan el Convenio para 1995

Teleasistencia Domiciliaria amplía su cobertura a 41 usuarios

Un total de 41 vecinos de Puertollano, 6 más que el año pasado, se benefician en 1995 del Programa de Teleasistencia Domiciliaria que tienen suscrito el Ayuntamiento y la Cruz Roja de Ciudad Real. El Convenio ha sido renovado para

un año más, con el objetivo de seguir ayudando a personas mayores que, aunque habitualmente pueden valerse por sí mismas en sus domicilios, precisan ayuda en determinados momentos de soledad o especial dificultad.

El Alcalde de Puertollano, Casimiro Sánchez Calderón, y la presidenta provincial de la Cruz Roja, Angela Sanromá, firmaron el pasado 12 de diciembre la renovación del convenio de Teleasistencia Domiciliaria que, desde noviembre de 1992, mantienen ambas instituciones.

Este Convenio anual, que se renueva por segunda vez, contempla dos importantes novedades. Por un lado, amplía de 35 a 41 el número de ancianos beneficiarios de este servicio. Además, se incorpora un baremo económico, para tener en



Voluntarios de la Cruz Roja colaboran en este servicio a los ancianos.

cuenta la situación económica de los demandantes, y atender prioritariamente los casos de mayor necesidad. El pasado año, diez casos quedaron sin atender ante la falta de terminales.

Como es sabido, Teleasistencia Domiciliaria es un servicio de atención a personas mayores que pueden desenvolverse con autonomía en sus propios domicilios (vestido, alimentación, limpieza, etc.) pero que, en determinados momentos de soledad aguda u otras carencias, necesitan ayuda exterior. Veinticinco voluntarios de Cruz

Roja de Puertollano colaboran en este servicio y visitan, como mínimo, una vez por semana a los beneficiarios, aunque no lo hayan solicitado.

El Ayuntamiento aportará durante este año algo más de un millón y medio de pesetas, y pagará los costes de la contratación, por parte de Cruz Roja, de una persona a media jornada, que coordinará el trabajo de los voluntarios y controlará el funcionamiento del Programa.

En el año 1994 se recibieron 622 llamadas de usuarios de Puertollano, y Cruz Roja provincial realizó 282 actuaciones por emergencias diversas. En nuestra provincia este Programa funciona en 10 localidades, y atiende a 352 usuarios. En breve se va a ampliar a 75 personas más, y empezará a funcionar también en Argamasilla de Alba.

Tras la renovación del Convenio, el Alcalde Casimiro Sánchez manifestó la intención del Ayuntamiento de seguir ampliando la cobertura de este servicio, que es complementario al de Ayuda a domicilio. ■

Ayuntamiento-Insero

Renovado el convenio de ayuda a domicilio

El Ayuntamiento y el Instituto de Servicios Sociales han renovado para todo el año 95 el Programa de Ayuda a Domicilio, que atiende en Puertollano a 135 personas de edad que necesitan asistencia para poder seguir viviendo en sus propios domicilios. El objetivo de este Programa es prevenir que personas que padecen algunas disfunciones, fruto de su edad o situación, tengan que ser internadas en centros de atención para ancianos.

De esta forma, se ayuda a estos vecinos a mantener los lazos de convivencia con su entorno. Un total de 14 auxiliares trabajan actualmente en este servicio, prestando ayuda de tipo doméstico o apoyo psico-social.

En Puertollano el servicio de Ayuda a Domicilio atiende a un total de 135 personas, entre las cuales hay 32 matrimonios, 12 varones que están solos, y 58 mujeres que viven igualmente en soledad. Esta asistencia externa es importante, ya que al menos un 36% de esos beneficiarios necesitan claramente la ayuda de los auxiliares para poder seguir viviendo en su hogar, en vez de tener que ser internados en una residencia de ancianos.

El Ayuntamiento y el INSERSO financian conjuntamente este servicio: el Instituto de Servicios Sociales aporta el 78% de los gastos (algo más de 15 millones de pesetas), mientras que el Ayuntamiento de Puertollano cooperará con 4.255.000 pesetas durante el presente año 95.



147 familias nativas de Puertollano integran la colonia castellano-manchega en Reus

Puertollano y Reus estrechan lazos de amistad

Las ciudades de Puertollano y Reus (Tarragona) tienen desde ahora un especial vínculo de unión, después de la visita que nos dispensaron el alcalde de Reus, Josep Abelló, y el presidente de la Casa de Castilla-La Mancha en aquella ciudad catalana, Enrique García Alonso. Ambos visita-

ron Puertollano acompañados de un grupo de puertollanense que viven en Reus. Forman esta colonia 147 familias nativas de Puertollano, que se empeñan por mantener viva la relación con su tierra natal. Se celebró un encuentro en la Dehesa Boyal con unas migas para mil comensales.

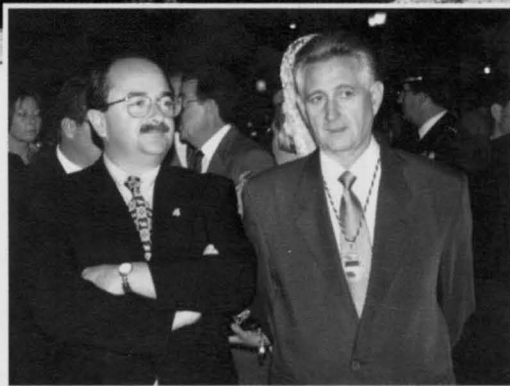


La visita del alcalde de Reus se produjo el pasado mes de septiembre, coincidiendo con las fiestas patronales de Nuestra Señora de Gracia, y como devolución de la visita que nuestro Alcalde, Casimiro Sánchez Calderón, realizó a la ciudad tarraconense.

Josep Abelló y el presidente de la Casa de Castilla-La Mancha en Reus, Enrique García Alonso, ofrecieron una informal rueda de prensa, en la que aquél destacó el paralelismo entre Puertollano y Reus. Coinciden ambas, dijo el alcalde de Reus, en que "son dos ciudades intermedias, que no son capitales de provincia y que tienen que ganarse todo como ciudad."

La colonia de puertollanenses en Reus está formada nada menos que por 147 familias, muchas de las cuales cambiaron su residencia obedeciendo a los traslados forzosos que, en los años 80, se impusieron a trabajadores de Puertollano (del antiguo Paular) a las instalaciones de Repsol en Tarragona.

Estos manchegos, amantes de su tierra chica y de sus tradiciones, fundaron en Reus la Casa de



En esta enorme sartén se cocinaron con 200 kilos de pan unas migas que degustaron más de 1.000 personas, entre ellas los alcaldes de ambas localidades.

Castilla-La Mancha, que allí es muy conocida y cuenta con gran prestigio. Además de esas 147 familias nativas de Puertollano, hay otras 70 que vivieron, como anterior lugar de residencia, en Puertollano.

La Casa de Castilla-La Mancha la componen no sólo puertollanenses, que gustan de celebrar, como aquí, fechas tan tradicionales como el día del Chorizo o el del Hornazo, sino también manchegos de otras provincias, así como algunos extremeños o andaluces. El colectivo lo constituyen unas cuatrocientas familias, y se formó hace trece años.

Todos los invitados procedentes de Reus participaron además en el

I Encuentro de Asociaciones socio-culturales, junto a unas 800 personas pertenecientes a asociaciones vecinales y a otros doce colectivos de Puertollano. El Encuentro se celebró en la Dehesa Boyal, y entre los actos cabe destacar la comida de migas y el gazpacho, que se cocinaron para 1.100 comensales.

En la preparación del espectacular almuerzo, que degustaron los alcaldes de ambas ciudades y varios concejales de Puertollano, se emplearon 200 kilos de pan, 20 kilos de chorizos, 30 de panceta, 60 de pimientos secos y 10 kilos de pimientos verdes. Las migas se cocinaron en una enorme sartén, y para el fuego se utilizaron 400 kilos de leña. ■



Colorido y vistosidad en el Baile de los Diablos

La ciudad de Reus estuvo dignamente representada en los actos de la patrona de Puertollano a través del grupo folklórico "Ball de Diablos" -El baile de los diablos-, en el cual 29 danzarines interpretan los típicos bailes catalanes en los que representan a otros tantos demonios.

El grupo ofreció una vistosa actuación a lo largo del Paseo de San Gregorio, con todos sus miembros vestidos de rojo y acompañados de elementos alegóricos del infierno, tales como serpientes, murciélagos y lagartos. El pasacalles tuvo lugar después de la traca que puso el colofón a la multitudinaria procesión de la Patrona, en la que participaron los alcaldes de Puertollano, Casimiro Sánchez, y de Reus, Josep Abelló. Los 29 diablos bailaron de forma incansable al ritmo de los tambores y los cornetes, en una actuación llena de atractivo y colorido, y poco habitual en tierras manchegas.

Según explicaron algunos miembros del grupo catalán, el "Ball de Diablos" se remonta a principios del siglo XVII. Los componentes del grupo tienen un especial interés por conservar esta tradición lo mejor posible, ahondando en unos festejos populares del pasado que quieren recuperar y mantener.

La actuación a lo largo de las calles representa una continua lucha entre el bien y el mal. Finalmente, el bien, de la mano del arcángel San Gabriel, vence al mal, que termina agachado ante el poderoso ángel.

Una procesión multitudinaria

Poco antes, unas 15.000 personas habían acompañado a la imagen de Nuestra Señora de Gracia, en la tradicional procesión celebrada con motivo de la fiesta patronal.

La carroza recién plateada y decorada con incontables flores colocadas por la Cofradía de Nuestra Señora de Gracia, transportó por las calles de Puertollano la venerada imagen de nuestra Patrona. Como es habitual en el tradicional acto religioso, tras la imagen desfilaron las autoridades locales, civiles y militares, así como eclesiásticas, seguidos todos ellos por la Banda Municipal de Música.

En la Plaza Villarreal, la coral de Nuestra Señora de la Asunción ofreció una salve a la Virgen, que fue atentamente escuchada por todos a través del servicio de megafonía dispuesto por el Ayuntamiento. En la calle Aduana, los participantes en la procesión pudieron admirar la alfombra de flores naturales, con 400 docenas de claveles y 200 metros cuadrados de césped, que habían elaborado algunos comerciantes de la zona.

Una vez entonada la salve final y devuelta la imagen al templo, tuvo lugar la quema de fuegos artificiales durante unos quince minutos, en los que se quemaron 350 kilos de pólvora.



SUSCRIBASE A
Puertollano
PERIODICO DE INFORMACION MUNICIPAL

Gratuito

Para recibir gratuitamente esta publicación en su domicilio, envíe una carta con su nombre y dirección completa a:

GABINETE DE PRENSA
Departamento de Suscripciones
AYUNTAMIENTO DE PUERTOLLANO
Plaza de la Constitución, 1
13500 Puertollano - Ciudad Real

19 puertollanenses viajaron a la ciudad hermanada de Pouzages (Francia)

El consumo, a debate en las Jornadas de "Euromic"

Asociaciones vecinales, amas de casa, consumidores, empresarios, así como la administración, estuvieron representados en las Jornadas sobre consumo que tuvieron lugar en la ciudad francesa de Pouzages (hermanada con Puertollano) el pasado mes de noviembre. Un total de 19 puerto-

llanenses participaron en las sesiones de trabajo, que se enmarcan en el programa "Euromic", financiado por el gobierno de Castilla-La Mancha, y cuyo objetivo final es intercambiar experiencias y proteger de forma eficaz todos los derechos que asisten a los consumidores.



Las delegaciones de Puertollano y Pouzages compararon los problemas que afectan a los consumidores.

Las jornadas de estudio se celebraron los pasados 22 y 23 de noviembre, bajo el título genérico de "Problemática de comercio / consumo." Participaron diversos representantes de organizaciones e instituciones, entre ellos de la Federación de Empresarios de Puertollano (FEPU), Confederación de Empresarios de Castilla-La Mancha (CECAM), FLAVE, asociaciones de Amas de casa y consumidores, Federación de Municipios y Provincias (FEMP) y la propia administración.

Los asistentes estudiaron a través de conferencias, coloquios y debates las diversas facetas sobre cómo defender los derechos del ciudadano como consumidor. Se intercambiaron experiencias acerca de cómo han funcionado las Oficinas Municipales de Información al Consumidor (OMIC's), sobre la inspección municipal de consumo, sobre el sistema de Arbitraje entre las partes en litigio, sobre el éxito o fracaso de las diversas organizaciones de consumidores, su participación en los órganos

de decisión política o administrativa, etc.

Los representantes de asociaciones empresariales o de comerciantes analizaron el funcionamiento de éstas y el papel que desempeñan. Por su parte, los miembros de las administraciones debatieron sobre las denuncias, reclamaciones o consultas que les plantean los ciudadanos.

También se estudió el tipo de productos más o menos consumidos, y los servicios que tienen mayor o menor aceptación por parte de la población, y se compararon las situaciones de Puertollano y de Pouzages. Las conclusiones de los debates sobre todos estos asuntos mencionados se plasmaron en varios dossiers informativos de gran interés.

Las jornadas contaron con un presupuesto de casi 1,8 millones de pesetas, financiado por la Junta de Comunidades. La Consejería de Sanidad está trabajando por afianzar estructuras capaces de defender con eficacia los derechos de los consumidores y usuarios.

El programa "Euromic" tiene una duración de tres años y busca intercambiar experiencias en el campo del consumo. ■



Puertollano rinde homenaje a los mineros

Un año más, el Monumento al Minero fue el escenario de los actos de homenaje que la Ciudad rindió a sus mineros, en la festividad de su patrona Santa Bárbara.

Varios cientos de personas se congregaron en el lugar, donde el arcipreste de Puertollano rezó un responso en memoria de los mineros fallecidos, y se guardó un minuto de silencio. Se depositaron ramos

de flores de las empresas Encasur, Elcogás y Eneco, y se quemaron cohetes y pólvora. El Alcalde Casimiro Sánchez recordó que Puertollano tiene una obligación moral con este colectivo que tanto significó en el florecimiento de la Ciudad. "El espíritu de Puertollano, dijo, no es ni más ni menos que el espíritu de los tiempos que los mineros supieron forjar en su momento, con su esfuerzo y sacrificio."

Del 26
de
febrero
al 4 de
marzo



Programa de Fiestas

☺ Pregón de Carnaval

Domingo, 26 de febrero,
A las 13 horas.
Concha de Música.

☺ Fiestas infantiles de disfraces

Martes, 28 de febrero.
A las 17 horas para participantes de hasta 8 años.
A las 19 horas, para participantes de más de 8 años.
Sala Opera.

☺ Entierro de la sardina

Miércoles, 1 de marzo.
A las 18,30 horas.
El Bosque y Paseo de San Gregorio.

☺ Concurso individual de disfraces de adultos

Viernes, 3 de marzo.
A las 24 horas.
Sala Opera.

☺ Concurso de carrozas y grupos

Sábado, 4 de marzo.
A las 16,30 horas.
Concentración: Estación Municipal de autobuses, a las 15,30 horas.

☺ Concurso de comparsas y murgas

Sábado, 4 de marzo.
A las 20 horas.
Teatro del Colegio Salesiano.

☺ Exposición de trajes y fotografías de Carnaval

Del 20 de febrero al 4 de marzo.
Casa Municipal de la Cultura.



Premios del Concurso individual de disfraces de adultos

PrimeroDiploma y 30.000 pts.
Segundo.....Diploma y 25.000 pts.
TerceroDiploma y 20.000 pts.
Tres áccesitsDiploma y 15.000 pts. cada uno.

Premios del Concurso de Carrozas

Primer premioDiploma y 500.000 pts.
Segundo.....Diploma y 300.000 pts.
TerceroDiploma y 200.000 pts.
CuartoDiploma y 150.000 pts.
QuintoDiploma y 100.000 pts.
SextoDiploma y 75.000 pts.
Séptimo.....Diploma y 50.000 pts.
Octavo.....Diploma y 50.000 pts.
Noveno.....Diploma y 50.000 pts.
DécimoDiploma y 50.000 pts.

Premios del Concurso de grupos

Primer premioDiploma y 150.000 pts.
Segundo.....Diploma y 100.000 pts.
TerceroDiploma y 75.000 pts.
Cuarto.....Diploma y 60.000 pts.
QuintoDiploma y 50.000 pts.
Sexto.....Diploma y 40.000 pts.

Premios del Concurso de comparsas y murgas

Primer premioDiploma y 175.000 pts.
Segundo.....Diploma y 125.000 pts.
TerceroDiploma y 100.000 pts.
Cuarto.....Diploma y 75.000 pts.
QuintoDiploma y 60.000 pts.

Cerca de 200 corredores llegaron desde Fuencaliente en la quinta etapa, patrocinada por el Ayuntamiento

Puertollano fue fin de etapa en la primera Vuelta ciclista en bicicleta de montaña

Puertollano fue una de pocas ciudades seleccionadas para la llegada y salida de sendas etapas de la Transpain 94, la primera vuelta ciclista en "mountain bike" o bicicleta de montaña, que se celebra en España. La quinta de las nueve jornadas de esta prueba deportiva sin precedentes se desarrolló entre Córdoba y Puertollano, en una etapa patrocinada por el Ayuntamiento. La línea de meta se colocó en el Estadio Municipal. Al día siguiente, los 200 corredores salieron hacia Ciudad Real.

La Transpain 94 es una prueba deportiva de alto riesgo, en la que los corredores, en vez de asfaltadas carreteras, recorren pistas, caminos, veredas y barrizales sobre sus "mountain bikes" o bicicletas de montaña. Esta ha sido la primera edición de esta vuelta de alta competición, que contó con la colaboración de Turespaña.

El duelo comenzó el pasado 8 de octubre en Jerez (Cádiz), y terminó nueve días más tarde en Madrid. Fueron 1.200 kilómetros



La línea de meta se instaló en el estadio municipal, donde fueron llegando los corredores de la quinta etapa.

de recorrido, de los cuales 500 contaron para la competición propiamente dicha, y 700 fueron de neutralización. El recorrido fue el siguiente: Jerez, Ronda, Antequera, Sierra Nevada, Granada, Baena, Córdoba, Fuencaliente, Puertollano, Ciudad Real, Valverde del Júcar, Cuenca, Huelves, Madrid.

Puertollano fue protagonista en la quinta de las jornadas, el día 12 de octubre. Tras un trayecto neutralizado Córdoba-Fuencaliente (99 kilómetros), comenzó en esta última localidad la etapa competitiva Fuencaliente-Puertollano, a lo largo de los 50 kilómetros que separan ambas ciudades.

Esta etapa fue patrocinada por el Ayuntamiento de Puertollano, en atención a la amplia cobertura informativa que prestaron al evento numerosos medios de comunicación (entre ellos, La 2 de Televisión Española), y en consecuencia los miles de personas que estarían pendientes de esta competición y de su paso por nuestra Ciudad.



Trazado de la etapa Fuencaliente-Puertollano de 50 kilómetros

La línea de meta se ubicó en el Campo de Fútbol Municipal, al igual que el Campamento, la Oficina de organización y la sala de prensa. Al día siguiente, 13 de octubre, los corredores y toda la organización que les acompañaba salieron rumbo a Ciudad Real.

La Transpain 94 fue organizada por la empresa Marketing y Aventura S.L., con sede en Córdoba, que este año 95 volverá a organizar una segunda edición de esta competición. Su objetivo es consolidar la prueba, y convertirla, con el paso de los años, en un hito de obligada referencia en el calendario del "mountain bike".

Conrado Oñate, de Albacete, ganó la prueba estrella en 34 minutos y 38 segundos

Dos mil atletas corrieron en el Trofeo del Chorizo

El Trofeo del Chorizo, una de las carreras de campo a través más veteranas de España, celebró el pasado 22 de enero su 29 edición con la participación de unos dos mil atletas. El ganador en la prueba estrella, la senior masculino, fue el albaceteño Conrado Oñate, de 24 años, que empleó 34 minutos y 38 segundos en recorrer los 11.000 metros establecidos.

Conrado Oñate, del Club Atlético de Albacete, ha ganado recientemente el cross de Toledo y el de los Molinos del Campo de Criptana. Al igual que los tres primeros clasificados de cada una de las categorías

del Cross del Chorizo, recibió junto al merecido trofeo las tradicionales ristas de chorizos.

El segundo clasificado en senior masculino fue Juan Torres Ruiz, del Club Bikila, que corrió la prueba en 35 minutos y 10 segundos. Torres, de 36 años y vencedor del año pasado, es un gran experto en maratones. Pruebas como ésta le sirven, según afirmó, para mantenerse en forma, pero lo que realmente le interesa son las grandes maratones como las de Rotterdam o Boston.

Unos dos mil atletas (de ellos unos 600 de Puertollano y el resto de otros clubes) se dieron cita para correr esta veterana prueba en el circuito del Pozo Norte, que está en fase de construcción y que, al decir de los corredores, es bastante duro debido a las cuestas. Numeroso público se congregó para ver la veterana competición, y degustaron



los bocadillos de chorizo y el vino ofrecidos por el Ayuntamiento.

El Cross del Chorizo cuenta con 16 especialidades diferentes, entre las pruebas masculinas y femeninas (veterano, benjamín, alevín, infantil, cadete, junior, promesa y senior). Los corredores pueden competir en circuitos que oscilan entre los mil y los once mil metros de longitud.



La fotografía principal recoge la salida de la prueba femenina, con el castillete del Pozo Norte al fondo. Sobre estas líneas un momento de la prueba masculina. Arriba el Alcalde hace entrega del trofeo al ganador de este año, Conrado Oñate.

Se celebró los días 7 y 8 de enero en la Dehesa Boyal, y fueron sacrificados tres cerdos

Puertollano apuesta por recuperar la tradición de la matanza



Puertollano celebró por vez primera desde hace muchos años, la fiesta de la matanza. El acto tuvo lugar los pasados 7 y 8 de enero en la Dehesa Boyal, organizado por las Concejalías de Cultura y Festejos del Ayuntamiento, que siguió la iniciativa de la Federación Local de Asociaciones de Vecinos. Tres cerdos fueron sacrificados como manda la tradición, y con su carne se elaboraron chorizos, que fueron entregados días después en la fiesta del Chorizo, o bien repartidos entre las familias más necesitadas.

La tradición de la matanza, que aún continúa vigente en numerosas localidades de Castilla-La Mancha y de otras regiones, hace tiempo que se perdió en Puertollano. La Federación de Asociaciones de Vecinos ha conseguido que, por vez primera desde hace muchos años, vuelva a celebrarse en Puertollano una fiesta alrededor de la matanza de tres cerdos.

Dos de los cerdos fueron sacrificados en el propio Matadero Municipal, y el tercero en la Dehesa Boyal, el pasado 7 de enero, en un acto al que acudieron unas 60 personas, entre ellas el Alcalde, miembros de la Corporación y de asociaciones vecinales y juveniles.

Para el Ayuntamiento, los actos para recuperar esta ancestral tradición supusieron un desembolso de unas cien mil pesetas. Los animales pesaban cada uno de ellos unas 10 arrobas, y la mayor parte de su carne sirvió para hacer chorizos, que, tras unos días para curarse, pudieron degustarse el día 22, con motivo de la tradicional Carrera del Chorizo. También se hicieron 200 morcillas de diferentes clases, que se repartieron entre familias necesitadas.



En la Dehesa Boyal el sacrificio de uno de los animales tuvo lugar el día 7, sábado. A continuación, el veterinario municipal examinó las vísceras, y seis voluntarios realizaron el despiece del cerdo, y dejaron la carne aliñada hasta el día siguiente.

Para dicho aliño, cara a hacer el embutido, se utilizaron 20 kilos de cebollas, 7 kilos de ajos, 5 kilos de pimentón, 85 de calabazas, 25 de patatas, así como pimienta, sal, cilantro y orégano.

Para acompañar este proceso, se sirvió a los asistentes primero unas migas y después un almuerzo de judías, así como fritada y somarros, acompañado de un buen vino de la región. ■

El reportaje fotográfico recoge diversos momentos de la elaboración artesana de los chorizos con la carne de los tres cerdos sacrificados.

