

# Azogue

Agosto 2008 · Número 3 · Año II · Ediciones C&G

[www.oretania.es](http://www.oretania.es)

El periódico de Almadén

## La inversión revitalizadora se ajustará a un protocolo

Junta y Ayuntamiento lo han suscrito al objeto de materializar los 18 millones de euros Página 7



Almadén ha vivido recientemente sus celebraciones patronales en honor a San Pantaleón, con una programación de actividades y festejos va-

riada y apta para compartirla vecinos y visitantes de todas las edades. El buen tiempo ha acompañado estas fiestas que, además, sirven para dar

entrada de la mejor manera a la estación estival. En esta imagen de portada, autoridades e invitados, junto a Reina y Damas. Páginas 25 a 27



### Rafael Gallego, un oriundo de la más pura cepa

Páginas 14 y 15

### La UNESCO ha admitido la candidatura y el arte rupestre ya se postula

Páginas 11 y 18

### Planeta publica un libro de los alumnos del 'J. Nazareno'

Página 19

### Otro destacado éxito en Kenpo

Página 30

## La EUPA ha cubierto ya más de dos siglos de enseñanzas

### Redacción

'Azogue' se adentra en este número en la Escuela Universitaria Politécnica de Almadén, localidad que no sólo encontró en su cuna una fuente de riqueza económica durante siglos. Hace algo más de tres centurias, alguien descubrió un filón también muy importante, el de las enseñanzas relacionadas con la ingeniería minera. Así, poco a poco, la primera es-

cuela universitaria de Almadén iría creciendo, a la par que en prestigio, en contenidos. Hoy día la Escuela Universitaria Politécnica de Almadén es todo un referente.

A lo largo de cuatro páginas, el lector podrá remontarse a los primeros pasos que dio esta entidad, a su evolución histórica, al estado en que se encuentra actualmente y a las nuevas metas que abre el futuro más inmediato y prometedor. Páginas 2 a 5



### Jóvenes de toda Europa, en el primer campo de trabajo

### Redacción

El coordinador del Instituto de la Juventud en Ciudad Real, Javier Gallego, clausuraba con un balance satisfactorio el primer campo de trabajo con que ha contado Almadén. Se trataba de una iniciativa en la que 21 jóvenes de toda Europa realizaron en la sede del parque minero de Mayasa, trabajos de recuperación de parte de su patrimonio histórico y minero a través de este programa que la Junta destina al colectivo juvenil en la época estival. Página 21

## REPORTAJE

Almadén no sólo encontró en su cinabrio una fuente de riqueza económica durante siglos. Hace algo más de

dos centurias, alguien descubrió un filón también muy importante, el de las enseñanzas relacionadas con la

ingeniería minera. Así, poco a poco, la primera escuela universitaria de Almadén iría creciendo, a la par que

en prestigio, en contenidos. Hoy día la Escuela Universitaria Politécnica de Almadén es todo un referente.

**Redacción**

Para la confección de este reportaje, la Escuela Universitaria Politécnica de Almadén ha remitido el siguiente texto y fotografías recogidas en estas tres páginas.

**Breve resumen histórico**

La Escuela fue fundada en el reinado de Carlos III mediante Real Orden de 14 de julio de 1777, dirigiendo los primeros estudios de Geometría Subterránea y Minería, D. Enrique Cristóbal Störr, a la sazón director de las Minas de Almadén, aprovechando, sin duda, el adelanto y la solera técnica del núcleo minero de Almadén.

La denominación inicial fue de Academia de Minas, siendo la tercera en antigüedad de Europa, pues las dos primeras habían sido creadas diez años antes en Freiberg (Sajonia) y en 1775 la de Rusia, en San Petersburgo.

En 1785 se amplían las enseñanzas, inaugurándose un edificio adecuado para la época, en el que además de recibir enseñanza, residen los alumnos en régimen de internado. En esta época inicial salen de sus aulas profesores y alumnos tan brillantes como Fausto E'lhuyar, descubridor del

wolframio, y Andrés Manuel del Río, descubridor del vanadio, que implantan ambos en el Nuevo Mundo los más modernos métodos de la época en minería. También, en 1785, se aplican por primera vez en España el cálculo logarítmico, para la resolución de problemas que plantará el estudio de la geometría subterránea.

La Escuela de Ingenieros se traslada a Madrid en 1836, permaneciendo la Academia de Almadén como Escuela de Capataces de Minas, rigiéndose por el Reglamento de 1841, pasando posteriormente a ser Escuela de Facultativos de Minas y Fábricas Metalúrgicas y Metalúrgicas.

En virtud de Orden Ministe-

rial de 20 de junio de 1962, pasa a denominarse Escuela de Peritos de Minas y Fábricas Metalúrgicas y Metalúrgicas.

Las enseñanzas impartidas corresponden al Plan 1957, siendo asignadas a la Escuela de Almadén las Especialidades de Minería, Metalurgia y Siderurgia, e Instalaciones Eléctricas en Minas y

# La Escuela Universitaria Politécnica de Almadén: pasado, presente y futuro

Fábricas.

Por Ley 2/1964 pasa a ser Escuela de Ingeniería Técnica Minera y en el curso 1964-65 se adaptan a la misma los alumnos que proceden del Plan 1957 (Peritos de Minas). Las Especialidades asignadas a la Escuela fueron las de: Explotación de Minas, Electromecánica Minera y Fábricas Siderometalúrgicas y Mineralúrgicas.

Por Orden Ministerial de 11 de septiembre de 1967 se asigna a la Escuela la Especialidad de Instalaciones de Combustibles y Explosivos, suprimiéndose por la misma Orden la Especialidad de Electromecánicas Mineras.

Por Decreto 148/1969 se establecen las siguientes denominaciones para las Especialidades impartidas en la Escuela: Explotación de Minas, Metalurgia e Instalaciones de Combustibles y Explosivos.

Por aplicación de la Ley General de Educación y Financiamiento de la Reforma Educativa de 14/1970 de 4 de agosto, se comenzó a impartir el Plan Experimental, con las especialidades siguientes:

- Laboreo y Explosivos.
- Combustible y Energía.
- Sondeos y Prospecciones Mineras.

## Reportaje



Museo Aulario Almadén



Alumnos egresados, con motivo de la fiesta de Santa Bárbara



Ruinas Aulario Almadén

- Instalaciones Electromecánicas Mineras.
- Metalurgia.
- Cementos y Mineralurgia.

La Escuela se integra en la Universidad Politécnica de Madrid por Decreto 1377/1972 y en virtud del Real Decreto 1848/1978 de 2 de junio, pasa a ser Escuela Universitaria Politécnica de Ingeniería Técnica Minera e Industrial, con dirección única, iniciándose en el curso 1978-79 los estudios de la Rama Industrial e impartándose las enseñanzas correspondientes al primer curso.

Las especialidades impartidas dentro de la Ingeniería Técnica Industrial son las siguientes:

- Mecánica (Estructuras e Instalaciones).
- Electricidad (Centrales y Redes).
- Química (Petroquímica y Polímeros).

A partir del día 1 de octubre

de 1985, en virtud del Real Decreto 717/1985, de 2 de abril, la Escuela Universitaria Politécnica se integra en la Universidad de Castilla-La Mancha y a partir del curso 1999/2000 se implantan los planes de estudios que se imparten en la actualidad, que componen un total de seis titulaciones para la Escuela:

-Ingeniero Técnico de Minas, Especialidad en Explotación de Minas.

-Ingeniero Técnico de Minas, Especialidad en Sondeos y Prospecciones Mineras.

-Ingeniero Técnico de Minas, Especialidad en Recursos Energéticos, Combustibles y Explosivos.

-Ingeniero Técnico Industrial, Especialidad en Mecánica.

-Ingeniero Técnico Industrial, Especialidad en Electricidad.

-Ingeniero Técnico Industrial, Especialidad en Química Industrial.

### Presente

La Escuela Universitaria Politécnica de Almadén es hoy en día una escuela del siglo XXI que une una tradición y modernidad. Una tradición de 231 años de enseñanza que hacen del centro más antiguo de la Universidad de Castilla-La Mancha y el más antiguo también de enseñanza de la Ingeniería en España, que permiten establecer una buena base para enfrentarse a los retos que hoy se plantean en la ingeniería en el mundo globalizado en el que vivimos.

Para hacer frente a esos retos la EUPA se fundamenta en cuatro pilares.

#### 1. La docencia

Nos encontramos en una escuela con una enseñanza personalizada, pionera en programas de tutorización personalizada, donde el acercamiento entre profesores y

alumnos no supone ningún inconveniente sino todo lo contrario, produciéndose una simbiosis casi perfecta que se traduce en una escuela muy familiar, con un trabajo colaborativo que hace de esta un centro de formación muy especial donde se trabaja por y para el estudiante.

Para realizar este trabajo la escuela está perfectamente dotada de los medios más modernos de enseñanza (aulas adaptadas, equipos informáticos, laboratorios, biblioteca, sala de estudios, red Wifi, etc.), que junto a los programas de viajes de prácticas y de enseñanza personalizada on line permiten al estudiante estar al día en la tecnología de sus diferentes especialidades.

Todo esto se complementa con las prácticas en empresas, con estancias que van desde un mes a casi un año de duración, que permiten ofrecer al estudiante una

visión lo más cercana posible al mundo laboral, ofreciéndole además, en la mayoría de los casos, la posibilidad de la integración en el puesto de trabajo, lo que hace que actualmente nuestra Escuela goce de un paro prácticamente cero entre nuestros estudiantes, contribuyendo también a ello la Asociación de Antiguos Alumnos, que ha servido en los últimos años para crear un vínculo extraordinario para seguir manteniendo la unión con la Escuela de los egresados y alcanzar esas cotas del paro casi nulo.

#### 2. La investigación

El segundo pilar de la EUPA es la investigación, con un nutrido grupo de profesores implicados en proyectos de investigación europeos, nacionales y regionales, que hacen que en el momento actual se sobrepasen los cinco millones de euros en proyectos dedicados a



Visita técnica

## Reportaje

la investigación del medioambiente, la nanotecnología, la geología, la informática, la teledetección, minería, máquinas y equipos, energías renovables, etc., contando para ello con un equipamiento científico de primera línea y la colaboración de otros centros de investigación españoles y europeos. En la actualidad la investigación se va a ver potenciada en la EUPA con la construcción de un nuevo edificio dedicado plenamente a estos fines.

Se trata del Laboratorio de Biogeoquímica de Metales Pesados que estará terminado en octubre de 2008 y que va a permitir que más de seis científicos trabajen al unísono en proyectos punteros relacionados con el medioambiente y la tecnología ambiental, haciendo de este laboratorio uno de los más desarrollados en su género.

**3. Las relaciones externas**  
Si importante son los dos pilares anteriores para el desarrollo actual de la EUPA, no lo son menos las relaciones externas.

Dichas relaciones están enmarcadas en un proceso de externalización de la escuela, primero en el ámbito docente, que nos ha permitido en el curso actual contar con más de 30 alumnos extranjeros en nuestro centro, procedentes de Guinea Ecuatorial, Perú, México, Brasil, Argentina, Turquía, etc. así como que varios alumnos nuestros estudien en centros europeos a través de los programas de movilidad Erasmus.

También dentro de este ámbito la escuela cuenta con numerosos convenios firmados con universidades españolas y extranjeras que permiten el intercambio habitual de profesores e investigadores, propiciando un enriquecimiento especial en la formación de nuestros estudiantes y docentes.

Dentro de este campo no podemos olvidar las relaciones con las empresas, ayuntamientos e instituciones y para ello nuestro centro cuenta con la Unidad de Promoción y Relaciones con la Empresa que ofrece una gran cantidad de servicios multidisciplinarios que son prestados no solo en el entorno de la comarca de Almadén, sino que estos se extienden a toda España, permitiendo con ello poner al servicio de la sociedad el conocimiento y la ciencia que nuestra escuela desarrolla.

**4. Los recursos humanos**  
Nada sería posible si la Escuela no contará con un buen grupo de personas (personal docente e investigador y personal de administración y servicios) preparadas y dispuestas a ofrecer sus servicios por una buena calidad de la enseñanza como lo vienen demostrando desde tiempos inmemoriales.

Un profesorado joven y dinámico, presente en la mayoría de eventos a nivel nacional e internacional sobre las materias que conciernen a su ámbito docente e investigador, preocupados por las nuevas metodologías educativas



Presencia en la Universidad de México

y conscientes de que su trabajo es básico para seguir haciendo una escuela más grande cada día, perfectamente adaptada a las nuevas demandas de la sociedad y de la unión europea.

Un profesorado comprometido con la sociedad y sus semejantes a través de proyectos de cooperación al desarrollo con otros países, constituyendo nuestra Escuela la base de la Asociación de Ingenieros sin Fronteras de Castilla-La Mancha.

También contamos con un personal de administración y servicios con la máxima cualificación profesional, habiendo alcanzado recientemente los máximos estándares de calidad de la universidad española, implicados en el modelo educativo de la Escuela y constituyendo una pieza más del en-



Con los Colegios de profesionales



Clase de Mineralogía



Visita técnica de alumnos de 1º a COVAP



Una de las ferias en que la EUPA ha estado presente

## Datos de Interés

## Dirección:

Plaza Manuel Meca, nº 1  
Almadén (Ciudad Real)

Teléfono: 926 264 007

Fax: 926 264 401

## Página Web:

[www.uclm.es/cr/eup-almaden/](http://www.uclm.es/cr/eup-almaden/)



granaje de profesionales que trabajan día a día por hacer que la Escuela de Ingenieros de Almadén ocupe el lugar que le corresponde por su historia y su realidad actual, ganada con el trabajo y el esfuerzo diario de todos los que forman y se sienten orgullosos de formar la gran familia de la Politécnica de Almadén.

## La Escuela del futuro

Como hemos visto, la Escuela goza de unos buenos cimientos para afrontar el futuro y éste sabemos que en gran medida dependerá de lo que nosotros seamos capaces de alcanzar, contando para ello con la inestimable colaboración de las autoridades académicas y políticas de Castilla-La Mancha, que deben ser las que impulsen las políticas adecuadas

para alcanzar los hitos que el futuro nos tiene preparados.

El primer gran reto es la adecuación de nuestros planes de estudios a la convergencia europea en materia de enseñanza superior (acuerdos de Bolonia), que en menos de dos años hará que nuestros titulados puedan circular por Europa con unas garantías de movilidad total. Vamos a formar graduados en Ingeniería, dentro de las ramas de Industriales y Minas con unos estudios de cuatro años de duración, empleando para ello las nuevas metodologías de innovación educativa que imperan en Europa y que desde hace ya varios años estamos poniendo en marcha en nuestra Escuela, con el fin de ir preparando el futuro y adaptando nuestro centro a las nuevas demandas y exigencias, que nos permitan seguir desarrollando nuestra labor educativa con las mejores garantías de calidad.

Esta gran exigencia la haremos apoyándonos en los cuatro pilares básicos de nuestra Escuela, potenciando al máximo su existencia y así al nuevo Laboratorio de Biogeoquímica de Metales Pesados se unirá el Instituto de Investigación de Geología Aplicada de la Universidad de Castilla-La Mancha. Un centro de investigación que persigue ser un referente en los temas de investigación de las Ciencias y la Ingeniería de la Tierra desde un enfoque multidisciplinar, contando para ello con más de 40 investigadores de nuestra universidad que serán el motor de este nuevo centro.

Un nuevo plan plurianual (2008-2011) de inversiones en equipamiento, puesto en marcha recientemente por la Universidad de Castilla-La Mancha, junto a las mejoras y ampliación de laboratorios favorecerán nuestra dotación en infraestructura, sirviéndonos para adaptarnos a los nuevos retos y poder con ello seguir ofreciendo una enseñanza de calidad.

La movilidad estudiantil y la potenciación de la internacionalización de la Escuela constituirán otro de los ejes, donde centraremos nuestro esfuerzo en el futuro inmediato, ampliando para ello la red de convenios y contactos con empresas y universidades europeas y latinoamericanas, sin olvidarnos de una de nuestras principales señas de identidad, la interacción con el tejido social y empresarial de nuestra comarca y de Castilla-La Mancha que permitan a estas alcanzar los grados de bienestar que sus habitantes se merecen.

Para finalizar nuestra Escuela piensa en su futuro apoyándose en su pasado y su presente y prepara éste con gran trabajo e ilusión, siendo conscientes de que es un camino lleno de incertidumbres que seguro vamos a ser capaces de superar, porque contamos para ello con unos recursos humanos de primera línea y una trayectoria centenaria que ha sido capaz de adaptarse a todos los retos que en este tiempo hemos tenido que afrontar.



Vicerrector y directivos

## Reportaje



La EUPA y la Asociación Nacional de Empresas Fabricantes de Áridos) firmaron en marzo, a través respectivamente de su director, Luís Mansilla y su presidente nacional, Javier Andrada, un convenio de colaboración para el desarrollo conjunto de proyectos investigación, estancias de prácticas de alumnos y actividades formativas. El fin principal es realizar un estudio completo que permita introducir mejoras significativas en los procesos de fabricación de áridos, actividad productiva muy importante en España. Dentro de este convenio se encuentra ya en marcha el proyecto de investigación 'Optimización del Proceso Productivo, Maquinaria e Instalaciones en Plantas de Fabricación de Áridos'.



La Asociación de Antiguos Alumnos de la Escuela Universitaria Politécnica de Almadén organizó el pasado 28 de marzo una visita a las instalaciones del nuevo Aeropuerto de Ciudad Real. Esta visita es uno más de los actos programados por esta Asociación que es pionera en la Universidad de Castilla-La Mancha, que organiza y colabora con la Escuela en la realización de cursos y eventos y mantiene un continuo contacto con los antiguos alumnos. Dispone de una importante Bolsa de Empleo que distribuye a todos

los asociados por correo electrónico, una revista que se edita en formato digital en la que se publican artículos técnicos y temas relacionados con la Asociación. Tiene, además, espacio web en [www.uclm.es/cr/EUP-ALMADEN/aaaeupa/](http://www.uclm.es/cr/EUP-ALMADEN/aaaeupa/). Este año además coincidiendo con las vacaciones de Semana Santa y con el día de Almadén se celebró una Asamblea General y posterior comida en el marco inigualable de la Plaza de Toros de Almadén, entregando una placa a cada uno de los socios fundadores de este colectivo.

## I Seminario de Producción de Hidrocarburos en Almadén

Redacción

Almadén acogió por vez primera un 'Seminario de Producción de Hidrocarburos' que, organizado por la Escuela Universitaria Politécnica, tuvo lugar entre los pasados 14 y 16 de abril, con dos créditos de libre configuración para los universitarios participantes.

El curso pretendía dar a jóvenes titulados y estudiantes técnicos de últimos cursos una formación complementaria, capaz de permitirles acceder en condiciones ventajosas al creciente mercado de trabajo del 'up stream' petrolero.

Entre las diversas proyecciones de recursos naturales del subsuelo, destaca por su importancia la exploración de petróleo y gas natural. La investigación de hidrocarburos ha sido la principal promotora del uso de la Geofísica, ha desarrollado las técnicas de perforación de sondeos direccionales profundos y ha realizado grandes contribuciones a la Geología estructural, a la Zedimentología y al análisis de cuencas.

Por ello, como se destacaba desde la propia EUPA, el conocimiento de las técnicas de exploración de hidrocarburos tiene interés no sólo para aquellos que trabajan en la industria petrolífera, sino también para todos los que se interesan por el conocimiento y aprovechamiento del subsuelo de regiones sedimentarias.

El programa, organizado en torno a cuatro ejes, fue expuesto por dos los ingenieros de Repsol YPF.



La destacada afluencia de público a las sesiones técnicas animan a repetir en futuras ediciones

# La EUPA desarrolló una jornada sobre autónomos

Redacción

El pasado 24 de abril se desarrolló en la Escuela Universitaria Politécnica de Almadén una jornada técnica dedicada a la Ley de Subcontratación de Obras de Construcción, la normativa sobre recursos preventivos y el nuevo Estatuto del Trabajador Autónomo.

Al acto de apertura asistieron el director territorial del Ministerio de Trabajo, Jesús Fernández de Puelles y Martínez; el presidente de la Organización Nacional de Trabajadores Autónomos, Aureliano Rodríguez Alfageme; el presidente del Sindicato Nacional de Inspectores de Trabajo, Carlos Manuel Moyano y el director de la EUPA, Luís Mansilla Plaza.

Organizadas conjuntamente por los profesores del Área de Expresión Gráfica en la Ingeniería, Demetrio Fuentes, Dionisio Rodrigo Núñez y Emiliano Almansa, junto con el Sindicato de Inspectores



de Trabajo y Seguridad Social, se contó con el patrocinio de Elcogás, Mayasa y el Colegio Oficial de Ingenieros Técnicos de Minas de la provincia de Ciudad Real. La jornada se estructuró en dos partes.

En la primera hubo tres conferencias temáticas. El inspector de Trabajo Fernando Villalobos Ca-

brera, abordó la normativa sobre recursos preventivos; su colega José Juan Delgado Bueno desarrolló el nuevo Estatuto del Autónomo y el profesor José Trillo Párraga, de la Facultad de Derecho y Ciencias Sociales de Ciudad Real, explicó la Ley de Subcontratación en Obras de Construcción.

En la segunda parte hubo mesa redonda con el título '¿Hacia un nuevo modelo productivo?', en la que participaron Antonio Ferrera Sais, secretario general de Acción Sindical de UGT; Jesús Camacho, secretario de Acción Sindical de CCOO en Castilla-La Mancha; Manuel Carmona, representante de la patronal de construcción de Ciudad Real y Aureliano Rodríguez Alfageme, presidente de la Organización Nacional de Trabajadores Autónomos. Moderó Carlos Moyano, presidente del Sindicato de Inspectores de Trabajo y Seguridad Social.

La importante afluencia de público de distintas comunidades autónomas durante estas sesiones técnicas, ha llevado a los organizadores a pensar en futuras ediciones de esta iniciativa en torno a contenidos de alto interés para empresarios, autónomos y estudiantes.

## OPINIÓN

## Día Mundial del Agua 22 de Marzo

**Cumplimos nuestros deberes,  
pedimos nuestros derechos**

La preocupación por el agua y el compromiso con su utilización racional están presentes de forma constante en Castilla-La Mancha, pero la celebración del Día Mundial del Agua es una buena oportunidad para reflexionar sobre la necesidad de este recurso para garantizar el futuro de nuestra Comunidad Autónoma.

Al igual que la supervivencia del ser humano es imposible sin disponer de agua, el progreso de un territorio está determinado por su posibilidad de acceder y aprovechar los recursos hídricos. En Castilla-La Mancha hemos sufrido dificultades durante demasiados años por una hipoteca histórica que cada vez resulta más anacrónica y alejada de los principios de sostenibilidad que deben caracterizar la gestión del agua en el siglo XXI.

Tener razón es un motivo para que se estén atendiendo nuestras demandas, pero también hemos demostrado que Castilla-La Mancha está comprometida con el uso racional del agua y financiación importantes actuaciones para responder a este eje de su política.

Precisamente en este año, que ha sido declarado Año Internacional del Saneamiento por par-

te de la ONU, es una buena oportunidad para destacar el notable esfuerzo en saneamiento y depuración para devolver el agua a los cauces de forma que se mantenga el equilibrio ecológico y se respete la diversidad de fauna y flora asociada a los ríos. Somos una Comunidad Autónoma que asume sus deberes y defiende sus derechos y queremos tener las riendas de nuestro futuro. Por ello estamos pidiendo una participación adecuada en los órganos de gestión y planificación del agua, que nos permita además participar con el peso de nuestra extensión territorial en la planificación hidrológica que se desarrollará durante estos años.

Castilla-La Mancha está asistiendo a un período de crecimiento económico y demográfico y la obligación del Gobierno regional es sustentar y fomentar esa tendencia para garantizar el bienestar de los ciudadanos. Necesitamos el agua para cumplir nuestros objetivos y nos comprometemos a aprovechar cada gota, porque al haber carecido de ella conocemos su verdadero valor.

**Julián Sánchez Pingarrón**  
Consejero de Ordenación

## Cartas al director

Este periódico publicará opiniones de sus lectores, así como réplicas y sugerencias de interés general que sean respetuosas hacia las personas e instituciones. Las cartas no deben exceder de 30 líneas. Sus autores se identificarán indicando su domicilio, carnet de identidad (fotocopia) y un teléfono de contacto. **Azogue** se reserva el derecho de ex-

tractarlas. El lector debe aceptar que no se mantenga correspondencia sobre ellas ni devolverlas.

Pueden enviar sus cartas por:  
- Correo postal:  
C/ Alejandro Prieto 4, 2ºB.  
13500 Puertollano  
- Fax: 926 428 893  
- Correo electrónico:  
redaccion@oretania.es

Colaboración  
Civismo**Campaña de  
mentalización por la  
higiene y limpieza  
urbana de nuestra  
población**

Nuestro movimiento vecinal, tiene como objetivo prioritario, ocuparse de la defensa de los intereses generales, de todos los vecinos. También, queremos señalar que, nuestra asociación, como todas las de este tipo, está protegida por leyes y disposiciones, como el Artículo 9.2 de la Constitución y Ley de Bases de Régimen Local, de los municipios.

Basados en estos principios, en esta ocasión concreta, queremos llamar vuestra atención en el estado general deficitario, de nuestra limpieza viaria; es decir, de nuestras vías públicas, por las que transitamos y nos desenvolvemos.

Dejando como capítulo independiente, la limpieza general que lleva a cabo, a diario por sectores, la empresa contratada por el Ayuntamiento, queremos resaltar de manera sincera y responsable que la colaboración ciudadana deja mucho que desear, en mantener un grado aceptable, de la cumplimentada limpieza urbana.

De manera consciente o inconsciente, demasiadas personas, adultos y niños, se deshacen, con excesiva frecuencia, de objetos inservibles. Como destino de dichos restos, existen papeleras y contenedores, desde hace tiempo. Lamentablemente toman el camino menos cívico: las aceras, calzadas, parques, jardines, suelos de los bares, etc.

De esta forma, está repleta por doquier de papeles, cartones, pañuelos de un solo uso, bolsas de plástico comerciales y de envoltura de golosinas, envases metálicos, botellas de plástico, vasos de este mismo material, botellas y tarros de vidrio y todo un largo etcétera, con lo que vamos tropezando, según caminamos, por cualquier lugar de los mencionados dentro de nuestra población.

Este estado de falta de higiene y exceso de suciedad no constituye ningún motivo de estima, ni dignidad ciudadana, por el que nos podamos sentir satisfechos, sino todo lo contrario.

Queremos hacer un especial llamamiento, a padres y educadores para que inculquen en los niños la colaboración ciudadana del cuidado y orden, en el destino de los restos mencionados.

Muchas personas mayores también deberían corregir sus inadecuados hábitos y notarían, en consecuencia, un grado de actuación saludable, mucho más satisfactorio en su estima personal.

Para subsanar esta inadecuada situación descrita, como hemos indicado antes, en todas las vías urbanas, el municipio tiene a disposición de los ciudadanos los correspondientes contenedores, con destino específico de cada clase de restos, que debemos respetar en su clasificación para protección del medio ambiente y, por tanto, nuestro.

En un próximo comunicado hablaremos de la aludida clasificación y distribución, en pro a lograr una ciudad más saludable y un hábitat más favorable para nuestra vida.

Van avanzadas las gestiones para lograr que nuestro municipio pueda ser declarado Patrimonio de la Humanidad.

Colaboremos a que lo sea con todo nuestro civismo e higiene colectiva.

Un afectuoso saludo a todos.

Vuestra Asociación Ciudadana está en sintonía con vosotros en Antonio Blázquez 153.

**Junta Directiva**  
Asociación de Vecinos 'Virgen de la Mina'

**Azogue**  
Boletín de suscripción

6 EDICIONES POR 10 EUROS

Nombre: \_\_\_\_\_

CIF/DNI: \_\_\_\_\_

Dirección: \_\_\_\_\_

C. Postal: \_\_\_\_\_

Población: \_\_\_\_\_

Teléfono: \_\_\_\_\_

## DOMICILIACIÓN BANCARIA

Banco/Caja: \_\_\_\_\_

Nº Entidad: \_\_\_\_\_

Nº Oficina: \_\_\_\_\_

Nº D. C.: \_\_\_\_\_

Nº Cuenta: \_\_\_\_\_

Grupo de Comunicación Oretania  
C/ Alejandro Prieto, 4 - 2ºB - 13500 Puertollano  
Teléfono y fax: 926 428893 - Móvil: 620 429624  
suscripciones@oretania.es

**Azogue**

el periódico de Almadén

Depósito Legal

CR-919-2007

DIRECCIÓN Julio Criado García

REDACCIÓN Victoria Díaz, Santos González Monroy, Hernán Valdés Parra, Roberto García-Mingullán de Gregorio

COLABORACIONES José González Ortiz, Esteban Sánchez, Elías Zamora, Isabel Valdés, E.R.F.

MAQUETACIÓN Paco Acero, Rebeca S. Peco

FOTOGRAFÍA Julio Criado Gallego, Anastasio Ciudad,

GERENCIA M. Jesús Gallego Romo

PUBLICIDAD Ediciones C&amp;G Tfno: 620 429 624

ORETANIA DE INFORMACIÓN LOCAL · Nº 329  
C/Alejandro Prieto, 4, 2ºB · 13500 PUERTOLLANO · CIUDAD REAL  
TELÉFONOS: 926 428 893 · 620 429 624 # FAX: 926 428 893  
oretania@gmail.com



El documento permitirá poner en marcha los acuerdos entre administraciones suscritos en enero por valor de 18 millones

# Junta y Ayuntamiento firman el protocolo para revitalizar la zona

## Redacción

La vicepresidenta segunda y consejera de Economía y Hacienda, María Luisa Araújo, firmaba el 10 de julio un protocolo de colaboración con el alcalde, Emilio García, y en presencia del consejero de Industria y Sociedad de la Información, José Manuel Díaz-Salazar, para poner en marcha los acuerdos alcanzados en el convenio de 16 de enero de este año entre el Ministerio de Industria, el Ayuntamiento y el propio Gobierno regional para revitalizar la comarca.

En virtud del mismo, explicó, la Junta financiará infraestructuras y desarrollará acciones encaminadas a la diversificación económica de la comarca de Almadén y a fortalecer la actividad empresarial con instrumentos específicos que mejoran la competitividad del tejido productivo de nuestra región. La Junta de Comunidades está dispuesta a la financiación de infraestructuras y la puesta en marcha de acciones tendentes a la reindustrialización de la comarca hasta un máximo de 18 millones de euros para el período 2008-2013.

"El Gobierno de la región quiere asumir un compromiso mayor y propiciar que esta comarca alcance las mayores cotas de desarrollo y bienestar -dijo Araújo- recordando que este convenio es la traducción del compromiso del presidente Barreda con esta co-



marca. Hoy se percibe que el futuro está en nuestras manos y que existen instrumentos de financiación para los emprendedores".

Asimismo indicó que "Almadén debe convertirse lo antes posible en una zona de oportunidades y con enormes posibilidades de futuro".

Además, Araújo expresó que

esta población tiene que volver a ser referente del desarrollo industrial y se tiene que convertir "en la punta de lanza para el progreso de la comarca, de la provincia y de la región". Y resaltó el apoyo del Gobierno regional a los emprendedores y a las empresas que se instalen en la ciudad, porque "queremos mirar a los empre-

dedores y tienen que saber que contarán con el grado máximo de ayudas".

Almadén desde hace unos años está recibiendo medidas encaminadas a la creación de espacios para la inversión y al apoyo de iniciativas empresariales.

En este marco, destacan el Plan de Empresa de Mayasa 2002-

2005, las actuaciones de la empresa pública SEPIDES, el programa de reindustrialización del Ministerio de Industria, Turismo y Comercio y el programa "Almacén Q", promovido por el Ayuntamiento de Almadén en colaboración con el citado Ministerio y la Junta.

Otras actuaciones que se están realizando también son la instalación de una planta industrial que la empresa Solaria ubicará en la localidad y que entrará en funcionamiento en el segundo trimestre de 2009.

También se lleva a cabo una promoción turística del Parque Minero y otras actuaciones en infraestructuras que pasan por actuar en todas las carreteras que unen Ciudad Real con Almadén. En total serán cinco proyectos, que supondrán la actuación en 83 kilómetros de carretera y la inversión de 13,5 millones de euros.

La vicepresidenta y el consejero de Industria, que después de la firma mantuvieron un encuentro con el alcalde de Almadén, Emilio García, para hablar de los planes de la comarca, insistieron en la necesidad de que exista un consenso entre las administraciones públicas y la sociedad, para garantizar el futuro de esta zona.

Por su parte, el alcalde agradeció el compromiso del Gobierno con su ciudad y resaltó la voluntad política del Gobierno de José María Barreda para que la comarca salga adelante.

## Díaz-Salazar habló a los empresarios de ayudas a proyectos

### Redacción

El consejero de Industria y Sociedad de la Información, José Manuel Díaz-Salazar, afirmó a mediados de junio que existe tanto financiación económica para proyectos empresariales como voluntad política para que la reindustrialización de Almadén y su comarca sea efectiva en un plazo razonable de tiempo.

Este es el principal mensaje que lanzó en el transcurso de una reunión con empresarios de la comarca en la que también participaron el alcalde de la localidad y el director general de Industria del Ministerio, Jesús Candil, con el fin de aclarar dudas acerca del con-

venio firmado entre el ministro de Industria y el presidente Barreda hace unos meses, con un presupuesto de 54 millones de euros, para la reindustrialización de Almadén del que se deriva una primera Orden de ayudas a la zona.

Esta Orden, explicó el consejero, permitirá a cualquier promotor que quiera invertir en Almadén un marco de ayudas que calificó de "incomparable" ya que permitirá a los empresarios acogerse al tope máximo que permite la ley para hacer más fácil su inversión de forma que, tal como recordó, se cumple con una de las reivindicaciones históricas de los empresarios de esta comarca.

Los inversores que opten por



implantar sus proyectos en la zona también se podrán beneficiar de créditos a interés cero con 5 años de carencia y 15 de amortización, "lo que junto con las subvenciones permitirá un estímulo a la reindustrialización de Almadén que es lo que buscamos".

Díaz-Salazar también expresó su deseo de que estas ayudas, similares a las que proporcionan los Fondos Miner en las cuencas

mineras en crisis, sirvan para financiar proyectos presentados por empresarios de Almadén o de otras zonas del país que encuentren atractivo invertir en esta comarca precisamente por este conjunto de medidas y por el clima de confianza que sea capaz de generar la comarca.

"Tenemos un escenario desde ahora y hasta 2013 con incentivos extraordinarios y la voluntad

de las tres administraciones, por tanto hay ayudas, financiación y voluntad política para ayudar a la comarca a la reactivación", concluyó al respecto.

Cualquier empresario o administración pública han tenido ya ocasión de beneficiarse de esta primera Orden de ayudas publicada el pasado mes de mayo y que ha estado vigente hasta este pasado 12 de julio.

## Actualidad

## El Pleno da luz verde al avance del futuro POM

Redacción

El Pleno aprobó por unanimidad el avance de lo que será su nuevo Plan General de Ordenación Municipal (POM), que servirá para normalizar todo tipo de construcciones así como los usos del suelo de la localidad. El concejal de Urbanismo Luís Ángel Úbeda explicó que, con esta aprobación, que empezó a gestarse hace algo más de año y medio, se da un paso muy importante a la hora de la aprobación definitiva de este "instrumento que regulará el crecimiento del municipio, la clasificación de los suelos, el modelo de ciudad o los asentamientos urbanos".

A partir de este momento, y tras su publicación en el BOP, se abrirá un mes de alegaciones, así como los trámites administrativos ante los organismos competentes que culminarán con su aprobación inicial. Úbeda explicó que previamente el Consistorio realizó el correspondiente anteproyecto junto con los servicios municipales y colectivos sociales del municipio, para que presentasen las oportunas alegaciones, "añadiéndose la única que fue presentada en tiempo y forma".

El concejal ve este Plan "vital para el futuro de Almadén", al describir la normativa urbana a aplicar a cualquier construcción, así como el crecimiento urbano e industrial de la localidad y los usos del suelo en terrenos rústicos.

Dictamen favorable provincial a otros 174.771 m<sup>2</sup> industriales

# 'Sí' al futuro Parque 'Eras del Barbudillo'

Redacción

La Comisión Provincial de Ordenación del Territorio y Urbanismo de Ciudad Real informó en abril el Plan de Actuación Urbanizadora del parque empresarial 'Las Eras de Barbudillo'.

Casi de manera paralela se abrió el periodo informativo para la realización del denominado Plan Parcial de Mejora del citado espacio, con la promoción en este caso del Ayuntamiento y de MAYASA.

La puesta en marcha de esta zona industrial y terciaria va a permitir al municipio de Almadén contar con 174.771 metros cuadrados de nuevo suelo industrial para la instalación de empresas que incidan positivamente en la reactivación económica de esta comarca.

Precisamente, la sede de la Asociación Comarcal de Empresarios de Almadén acogió una reunión, en la que estuvo presente el presidente de Minas de Almadén y Arrayanes, Eduardo Martínez, para informar del estado de situación del informe sobre el referido proyecto y ponerlo a disposición de esta asociación para recoger las sugerencias sobre el mismo.

### Área de restauración

También informó sobre la licitación, para su arrendamiento, de área de restauración existente en el Centro de Recepción de Visitantes del Parque Minero.



Los hosteleros de la comarca estuvieron muy interesados en este asunto, ya que Martínez quiso dejar claro que el interés de MAYASA, no eran tanto las prestaciones económicas por el arrendamiento de dichas instalaciones, sino llegar a un acuerdo de un buen servicio, que es la última necesidad para que todas las instalaciones del Parque estén en óptimo funcionamiento. La última cuestión planteada fue la posibilidad de suscripción de convenios de colaboración con las empresas de hostelería de la comarca, para priorizar también el acceso de sus clientes al Parque Minero.

Con estos convenios se pondría de la publicidad del Parque en los establecimientos colaboradores y se entrelazarían las páginas web de los mismos con las del Parque Minero y a cambio se priorizarían las visitas de los turistas que utilicen los establecimientos de la comarca.

La construcción de este parque se circunscribe en el Plan de Empresa de Minas de Almadén que y el Consistorio firmaron en 2005 y que, entre otros puntos, aboga por la dotación de suelo industrial en el municipio y por la captación de inversiones que garanticen empleo y riqueza en la zona.

## Solaria ha adquirido ya 37.000 metros cuadrados

Redacción

La empresa Solaria Energía y Medio Ambiente S.A. ha adquirido dos parcelas de 23.042 y 13.831 metros cuadrados respectivamente en el Polígono Industrial 'Pozo de la Nieve II' para instalar en ellos su futura empresa de construcción de paneles solares fotovoltaicos.

La Junta de Gobierno celebrada a comienzos de junio daba validez a la solicitud que la empresa realizó el pasado 14 de marzo y adjudicar estas dos parcelas para que pueda comenzar su actividad.

Tras esta adjudicación de bienes municipales Solaria había de depositar la garantía de la compra de suelo, cifrada en un 4% de la inversión total, o pagar el 30% de la misma antes del otorgamiento de la escritura pública correspondiente y el 70% restante en el acto de entrega de las escrituras.

La compra de estas dos parcelas en Almadén responde al compromiso de inversión en la localidad adquirido el pasado mes de febrero por el presidente de Solaria, Enrique Díaz Tejeiro, para construir una fábrica de paneles solares fotovoltaicos y/o térmicos en el polígono industrial 'Pozo de la Nieve II' y que "empezará a construirse en el segundo semestre de este año, empleando a 200 trabajadores a lo largo de 2009".

Díaz Tejeiro pretende que esta fábrica "empiece a funcionar en el segundo trimestre de 2009" y que contará con una inversión de entre 20 y 25 millones de euros.

## Lacruz destacó la eficacia en la resolución de casos durante la Junta de Seguridad

Redacción

El subdelegado del Gobierno de España en la provincia de Ciudad Real, Miguel Lacruz, felicitó públicamente a los componentes de la Guardia Civil del puesto de Almadén por el alto índice de esclarecimiento de los delitos en esta comarca, que se situó, en 2007, en torno al 70 por ciento.

Estas cifras ponen de manifiesto, añadió, el excelente trabajo y dedicación de los jóvenes guardias que componen la plantilla de este cuartel al mando del teniente Álvaro Fernández.

Según destacó Miguel Lacruz, que copresidió esta Junta de Seguridad junto al alcalde de Almadén, Emilio García Guisado, la profesionalidad de los componentes del puesto almadenense no sólo se observa en el índice de esclarecimiento de los delitos, sino



también en las labores de prevención, que han dado sus frutos, especialmente, en los dos últimos años, donde se ha observado un descenso notable de la delincuencia. En este sentido, se puso de manifiesto como elemento a tener

en cuenta la puesta en marcha de un Área de Investigación específica en este cuartel.

Tanto Lacruz como García Guisado también se refirieron a que, en buena medida, el descenso significativo en el número de

delitos cometidos también se debe a la magnífica colaboración y cooperación que existe entre la Guardia Civil y la Policía Local, que se extiende, sobre todo, a la protección de las víctimas de violencia de género.

Y es que Almadén es uno de los 18 municipios de la provincia adheridos al protocolo de colaboración y coordinación entre Guardia Civil y Policía Local para la protección de las víctimas.

Un protocolo, según resaltó el subdelegado del Gobierno con el que se están obteniendo buenos resultados y en el que habrá que seguir perseverando, añadió, pues, para el Gobierno de España "velar por la vida de las mujeres maltratadas es una labor prioritaria y preferente". En este tema, concluyó, "nadie puede quedar al margen".

## El Gobierno regional dará otros tres millones

Redacción

En una de sus visitas a Almadén, la vicepresidenta segunda y consejera de Economía y Hacienda, María Luisa Araújo, anunció que el Ejecutivo regional aportará a Almadén tres millones de euros anuales, que se sumarán a los tres millones de euros comprometidos por el Ministerio de Industria. En total, serán seis millones de euros anuales para financiar infraestructuras vinculadas al desarrollo local. "Almadén va a ser más pronto que tarde un lugar excelente para el desarrollo y para la inversión", apuntó Araújo.



La Junta de Comunidades de Castilla-La Mancha actuará sobre todas las carreteras que unen Ciudad Real con Almadén

# 13,5 millones para arreglos en cinco carreteras del entorno



**Redacción**  
El consejero de Ordenación del Territorio y Vivienda de la Junta de Comunidades, Julián Sánchez Pingarrón, anunció que desde la Consejería "se va a actuar en todas las carreteras que unan Ciudad Real con Almadén". En total

serán cinco proyectos, que supondrán la actuación de 83 kilómetros de carretera y la inversión de 13,5 millones de euros. Las obras de refuerzo en el entorno de Almadén y su comarca son: refuerzo de la CM-415 de Almadén a Saceruela, con una inversión de 4,1 millones de euros;

refuerzo de la CM-4110 de Saceruela a Abenójar, con 3,5 millones de euros; reordenación de accesos y refuerzo de la variante de Abenójar, con 1,4 millones de euros; refuerzo de la CM-4112 de Abenójar a la N-420, con 4,1 millones de euros; y por último el refuerzo de la CM-4165 de Corral de Calatrava a Caracuel, con una inversión de 400.000 euros.

Asimismo, Sánchez Pingarrón anunció la construcción de un nuevo centro de conservación de carreteras en Almadén, que tendrá una superficie edificada de 470 metros cuadrados y supondrá una inversión de 330.550 euros.

Este centro de conservación permitirá atender las operaciones ordinarias de conservación de la red de carreteras de Almadén, su entorno y el resto de la comarca, así como las operaciones de viabilidad invernal (nevadas y heladas) en una longitud aproximada de red de 300 kilómetros.

CONSEJERÍA DE ORDENACIÓN DEL TERRITORIO Y VIVIENDA

### ACTUACIONES EN MATERIA DE CARRETERAS EN ALMADÉN Y SU ENTORNO

Castilla-La Mancha

RESUMEN DE ACTUACIONES	
REFUERZO DE LA CM-415 Tramo: Almadén - Saceruela (27,6 km)	4,1 millones €
REFUERZO DE LA CM-4110 Tramo: Saceruela - Abenójar (22,0 km)	3,5 millones €
REORDENACIÓN ACCESOS Y REFUERZO VARIANTE ABENOJAR Tramo: Variante de Abenójar (3,0 km)	1,4 millones €
REFUERZO DE LA CM-4112 Tramo: Abenójar - N-420 (28,0 km)	4,1 millones €
REFUERZO DE LA CM-4165 Tramo: Corral de Cva. - Caracuel de Cva. (2,0 km)	0,4 millones €
<b>TOTAL KILOMETROS ACTUACIÓN</b>	<b>83 km</b>
<b>TOTAL INVERSIÓN</b>	<b>13,5 millones €</b>

### NUEVO CENTRO DE CONSERVACIÓN DE CARRETERAS EN ALMADÉN

## Ofertas sobre la mesa

La mesa de contratación de la Consejería de Ordenación del Territorio y Vivienda, ya se reunió para proceder a la apertura de las ofertas correspondientes a diversos expedientes de obra de refuerzo y mejora de firme en carreteras autonómicas, entre ellas varias de interés para los ciudadanos de Almadén y de la comarca. Así, se reforzará el firme de la carretera CM-415 de Saceruela a Almadén (de 30 kilómetros de distancia) con un presupuesto de 4.447.072 euros y se destinarán 4.088.677 euros a obras de refuerzo de firme de la CM-4110 entre Saceruela y Cabezarados (29 km). También se destinarán 3.335.991 euros al refuerzo del firme de la CM-4112 en el tramo comprendido entre Cabezarados a la intersección con la N-420 y de la CM-4165 entre la A-41 a la intersección con la CM-4112 (29 km). Más recientemente, en una reunión celebrada en Ciudad Real este pasado 14 de julio, el consejero de Ordenación del Territorio y Vivienda de la Junta de Comunidades de Castilla-La Mancha, Julián Sánchez Pingarrón, anunció en presencia del alcalde de Almadén que "he informado al alcalde, Emilio García Guisado, de que la próxima semana se adjudicará ya la mejora de la carretera que une Almadén y Ciudad Real por Saceruela y que incluirá el refuerzo del firme".



## A por la licitación de la autovía

Los presidentes de Extremadura, Guillermo Fernández Vara y de Castilla-La Mancha, José María Barreda, acordaron a comienzos de mes "invitar al Ministerio de Fomento a agilizar las licitaciones y cumplir los plazos previstos", respecto a la autovía de Levante. Esta infraestructura, según informó la Junta de Comunidades en la nota emitida tras este encuentro, pasará por Almadén y Puertollano hasta llegar al Mediterráneo tras haber partido de tierras extremeñas.

## Actualidad

Merced a un convenio que alcanza un montante de 200.000 euros

# La Junta facilita la promoción turística del Parque Minero

## Redacción

La consejera de Turismo y Artesanía, Magdalena Valerio, firmó en abril un convenio de colaboración con la sociedad estatal MAYASA (Minas de Almadén y Arrayanes, S.A.) y el Ayuntamiento para la promoción turística del Parque Minero.

El convenio de colaboración tendrá vigencia hasta el 31 de diciembre de 2008. Durante ese periodo, la inversión para la promoción turística del Parque Minero ascenderá a 200.000 euros, que financiarán a partes iguales la Consejería de Turismo y Artesanía, a través del Instituto de Promoción Turística de Castilla-La Mancha, y MAYASA, mientras que el Ayuntamiento de Almadén aportará apoyo logístico, institucional y técnico.

La firma del convenio supone el cumplimiento del anuncio realizado por el presidente de Castilla-La Mancha, José María Barreda, durante la inauguración del Parque Minero, el pasado 16 de enero, en el sentido de que el Gobierno regional colaboraría con el Ayuntamiento de Almadén y MAYASA en la promoción turística de este espacio cultural e histórico.

Entre las acciones de promoción que la Consejería de Tu-

rismo y Artesanía se compromete a realizar este año figuran: la inclusión del Parque Minero en sus acuerdos de comercialización con operadores turísticos, la organización de viajes de prensa especializados y de familiarización para representantes de los principales operadores turísticos nacionales, presentaciones para medios especializados y agentes de viajes en las Oficinas de Turismo de Castilla-La Mancha en Madrid y Valencia y un plan de medios conjunto con MAYASA.

Además, la Consejería de Turismo y Artesanía apoyará la candidatura del Parque Minero de Almadén para ser declarado Patrimonio de la Humanidad por la UNESCO, dará a este espacio un tratamiento preferencial en su página web, prestará apoyo en materia de marketing a través de la cesión de creatividad, banco de imágenes y contactos con medios de comunicación y operadores turísticos y analizará las posibilidades de creación de una central de reservas que incluya el Parque y la oferta básica de la comarca de Almadén.

Magdalena Valerio afirmó que el objetivo a conseguir es convertir a Almadén en un referente nacional del turismo industrial, ya

que la recuperación del Parque Minero para uso cultural y turístico es una respuesta al cese de la actividad minera y metalúrgica, ocurrido en los años 2001 y 2003, y añadió que "el turismo puede ser la mina de Almadén y su comarca para el siglo XXI, si caminamos juntos".

En este sentido, Valerio señaló que el turismo es la industria limpia del siglo XXI y una alternativa de desarrollo y generación de riqueza para muchos municipios de Castilla-La Mancha, lo que ha motivado una apuesta decidida y firme del Gobierno regional para fomentar esta actividad económica que tiene su reflejo más reciente en la implantación de nuevos estudios de Turismo en la Universidad de Castilla-La Mancha, anunciada ayer por el presidente Barreda. La consejera definió esta iniciativa como "una excelente noticia para la región".

La consejera destacó las grandes posibilidades turísticas del Parque Minero de Almadén, que se han reflejado en las más de 300 visitas diarias registradas durante la última Semana Santa. Desde su inauguración, el pasado 16 de enero, todos los fines de semana se ha cubierto el máximo de visitas previstas. Durante el resto de



la semana se han ido realizando visitas concertadas con colegios, institutos y asociaciones.

Por su parte, el presidente de MAYASA, Eduardo Martínez, dijo sobre la firma del convenio que "juntos seremos capaces de llegar más lejos", ya que "la Consejería de Turismo y Artesanía es la que tiene mejor capacidad y mayor conocimiento para la promoción del turismo, mientras que el alcalde de Almadén, Emilio García, agradeció a la Consejería y a MAYASA la promoción que se va a realizar y señaló que "es un día de enhorabuena para Almadén y su comarca".

Las minas de Almadén, explotadas desde la época romana hasta los primeros años del siglo XXI, albergan el mayor yacimiento de mercurio del mundo. a parte visitable del interior de la mina se encuentra a unos 50 metros de profundidad.

El Parque Minero de Almadén cuenta con otros espacios visitables, entre los que se cuentan varios edificios históricos. El proyecto de rehabilitación del Parque Minero para uso cultural y turístico, incluyendo la recuperación medioambiental, supondrá una inversión total superior a los 20 millones de euros.

## Indignación en el PP

De "indignante" ha calificado el Partido Popular el comportamiento de la Junta de Comunidades de Castilla-La Mancha respecto a la promoción turística del Parque Minero de Almadén, "puesto que ya todo está realizado y ahora afirma que va a dar 100.000 euros para el proyecto. Un proyecto, que el Partido Popular recuerda asciende a 12 millones de euros, con lo que la Junta aporta el 0'8% del montante total". En nota de prensa se apunta que "desde el año 1996 se está trabajando en la rehabilitación del patrimonio minero e industrial de MAYASA y jamás la Junta de Comunidades ha aportado un solo euro, que sepamos, para la rehabilitación de dicho patrimonio y para que el Parque Minero esté donde está". El PP pide, en definitiva, que el Gobierno autonómico ponga más dinero sobre la mesa.

## 9.971 visitas

Durante el primer semestre de 2008 se han recibido 9.971 visitantes al Parque Minero de Almadén, un 40% más que durante el mismo periodo del año anterior. El número de visitantes desde la apertura de puertas en el año 2006 supera ya los 28.000. Durante este año, en el que han finalizado las obras y se ha inaugurado oficialmente el Parque, se ha recibido el Galardón 'Santa Bárbara' 2008, otorgado por el Colegio de Ingenieros Técnicos de Minas de Córdoba en las II Jornadas Internacionales Ciudad de Peñarroya. Todo ello se une al I Premio a la 'Iniciativa más Innovadora del Sector Turístico' de los Premios Regionales de Turismo otorgados en 2006 por la Junta de C-LM.



El Parque Minero ha sido estos meses protagonista en dos ocasiones de la Cadena COPE. Por un lado, al recibir el Premio 'Popular 2008 al Desarrollo Turístico' concedido por la emisora de Ciudad Real. Y, por otro lado, por haber acogido la emisión nacional del programa 'Al sur de la semana', que dirige y presenta Rafael Sánchez, el locutor radiofónico que Almadén vio nacer hace 46 años.

Para otoño se espera la visita de un experto

# La UNESCO admite la candidatura a Patrimonio Mundial

**Redacción**

La UNESCO notificó a España en marzo la selección de la candidatura cultural del Binomio mercurio y plata en el Camino Real Intercontinental: Almadén, Idria y San Luis Potosí, entre las 45 candidaturas que el Comité de Patrimonio Mundial evaluará en 2009.

La candidatura 'El binomio mercurio y plata en el Camino Real Intercontinental' nace como un proyecto conjunto entre España, Méjico y Eslovenia (país que presentó formalmente la candidatura), para reflejar la interdependencia e intercambio que se estableció entre las minas de mercurio de Almadén e Idria (Eslovenia) y la producción de plata de San Luis de Potosí (Méjico) en el periodo comprendido entre los siglos XVI y XIX, así como su incidencia en la transformación económica, social y cultural operada en el mundo occidental en este periodo.

La selección de estas 45 candidaturas se efectúa de acuerdo con determinados criterios que, en líneas generales, priorizan a los Estados con ninguno o con menos de tres bienes inscritos en la Lista de Patrimonio Mundial y también las candidaturas de patrimonio natural o mixto. Esto determina que la selección de las candidaturas españolas (también ha sido seleccionada la Torre de Hércules en La Coruña) constituya siempre un reto, puesto que nuestro país es, con un total de 40 sitios inscritos, el segundo Estado en número de bienes declarados. A ello hay que añadir que las dos

candidaturas españolas seleccionadas hasta el momento se inscriben en la categoría de patrimonio cultural.

**Fase de evaluación**

A partir de este momento se inicia la fase de evaluación, dirigida a constatar que los bienes seleccionados poseen valor universal excepcional y reúnen los requisitos de integridad, autenticidad y protección legal adecuada exigidos para la inscripción en la Lista.

La evaluación implica, no sólo un análisis del expediente; también la realización de una misión por parte de un experto designado por ICOMOS (organismo asesor de la UNESCO en materia de patrimonio cultural), para comprobar sobre el terreno los valores del bien. Probablemente, esta misión tendrá lugar en septiembre u octubre. En su organización y desarrollo intervienen todas las administraciones implicadas en la gestión de los bienes, coordinados por el Ministerio de Cultura.

Como resultado de esta misión y del análisis de los expedientes, ICOMOS elevará al Comité de Patrimonio Mundial su recomendación final sobre la inscripción o no de la Torre de Hércules y "El binomio mercurio y plata en el Camino Real Intercontinental" en la Lista de Patrimonio Mundial.

La decisión final corresponde al Comité de Patrimonio Mundial, integrado por 21 estados parte. Dicha decisión es adoptada en su sesión anual, que en el año 2009 tendrá lugar en el mes de junio en Sevilla.

El alcalde se mostró "tremendamente satisfecho" por la noticia y calificó de "viable" la declaración definitiva, puesto que es la primera vez que se presenta ante la UNESCO un proyecto conjunto de tres ciudades y países de dos continentes, además de contar con el respaldo de varias administraciones del país y de diversos expertos internacionales en patrimonio. El hecho de que la UNESCO "premie" las candidaturas que presentan un carácter mixto y que se encuentren en países donde existen menos de tres bienes inscritos en la Lista de Patrimonio Mundial hacen, según el regidor, que "partamos con cierta ventaja".



## La consejera de Trabajo anuncia otra escuela taller

**Redacción**

La consejera de Trabajo y Empleo, María Luz Rodríguez, anunció en Almadén la concesión de una nueva escuela taller para el municipio, en la que 24 jóvenes desempleados mejorarán su formación en albañilería y jardinería, y a la que se destinarán más de 450.000 euros. Tendrá una duración de 18 meses y da continuidad a la finalizada en octubre del pasado año y en la que se invirtieron más de 750.000 euros.

Rodríguez subrayó "el éxito colectivo" que constituyen las escuelas taller en Castilla-La Mancha, ya que el 80 por ciento de las personas que participan encuentran un puesto de trabajo. En este sentido, declaró que la nueva escuela taller local "proporcionará oportunidades de futuro estos jóvenes en su propio municipio".

Además, recordó que la Consejería de Trabajo y Empleo

destina más de 26 millones de euros para dar oportunidades de empleo y formación a alrededor de 1.800 personas en toda la región a través de este tipo de programas que combinan ambos aspectos.

La responsable de Trabajo y Empleo visitó los trabajos que se están realizando en esta población a través del Plan Integrado de Empleo, en el que participan 84 personas desempleadas, más del 60 por ciento mujeres, y que cuenta con una inversión de cerca de 218.000 euros.

María Luz Rodríguez indicó que el Plan Integrado de Empleo es "elemento fundamental de la política activa de empleo", pues posibilita el acceso al mercado de trabajo a aquellas personas desempleadas que tienen más dificultades para hacerlo.

En toda la comunidad autónoma, el Plan Integrado de Empleo beneficia a casi 14.000 tra-

bajadores y trabajadoras y dispone de una inversión superior a los 36 millones de euros.

Por otro lado, la consejera también visitó la oficina de empleo del municipio y resaltó que el SEPECAM es el segundo mejor servicio público de empleo en cuanto a ratio de intermediación laboral. Además, dijo del II Plan de Modernización del SEPECAM, que se invertirán 27 millones de euros para avanzar en un servicio eficaz, de calidad y cercano a trabajadores y empresarios.

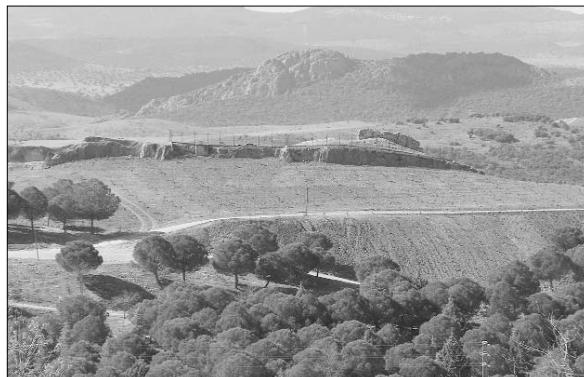
Finalmente, la titular de Trabajo y Empleo transmitió al alcalde el apoyo del Gobierno regional a los proyectos de futuro y progreso que la localidad tiene en estos momentos.

Por su parte, Emilio García afirmó que la escuela taller es un proyecto "necesario, útil y que cumple una función social muy importante" y que era muy esperado por el municipio.

## Reconversión ambiental de una escombrera

**Redacción**

El Ayuntamiento ha recuperado medioambientalmente una antigua cantera de Mayasa, que lo vecinos usaban como escombrera, situada en el suroeste del municipio, para lo que ha contado con una subvención de 130.000 euros por parte de la Consejería de Medio Ambiente. El concejal de Obras, Luis Ángel Úbeda, explicó que este antiguo "polvorín" fue cedido al Consistorio por la empresa pública para su sellado con arcilla e inertes. Posteriormente, se re-



forestó colocando tierra vegetal y 250 pinos, que la han convertido en Ejido Municipal. Esta zona, cuya orografía se ha querido respe-

tar íntegramente, se ha convertido en "una gran zona verde y de paseo" según el edil y cuenta ahora con un alto valor ecológico.

Actualidad

'Los Fúcares' y 'Betancourt' amplían el número de plazas hosteleras y fomentan el turismo

# Dos casas rurales han sido inauguradas en la localidad

Redacción

Paralelamente a las inversiones que están efectuando las entidades públicas, también la iniciativa privada está tejiendo su propia red para aprovechar la potenciación del municipio. Tal es el caso de sendas casas rurales que, meses atrás, fueron inauguradas.

Así, por ejemplo, la consejera de Turismo y Artesanía, Magdalena Valerio y el director general de Turismo, Rafael Cabanillas, procedieron a la inauguración de la casa rural 'Los Fúcares' y su representante provincial, José María Arcos, hacía lo propio con la casa rural y restaurante 'Betancourt'. En ambos actos, se contó también con la presencia del alcalde de Almadén y Presidente de la Asociación MonteSur, Emilio García Guisado y por la gerente de la Asociación, María Isabel Covisa.

En 'Los Fúcares', las autoridades fueron atendidas por la familia Alarcón, que regenta el emplazamiento y, para la cual, la clave estratégica de su negocio se basa principalmente en una "buena imagen y en la calidad", así como en relacionar su actividad con la vivencia en un ambiente evocador de épocas pasadas y la recuperación de la paz en un entorno familiar deliciosamente cuidado.



Se trata de una antigua casa situada en el casco antiguo de Almadén, utilizada por la Inquisición durante su estancia en la lo-

calidad y, posteriormente, por los banqueros alemanes Függer (Fúcares) en la época en que administraron las minas de Almadén. El edificio se ha conservado en su totalidad y sólo se han realizado las obras de rehabilitación necesarias, con el fin de no modificarlo y mantener así su imagen y carácter. Para ello, el establecimiento fue subvencionado por el Programa PRODER 2, gestionado por la Asociación MonteSur, con la cantidad de 112.520,77 euros.

Por su parte, la casa rural y restaurante 'Betancourt' son regentados por Antonio Jansá Alcazar y su esposa. Esta antigua casa se sitúa también en el casco antiguo de Almadén y, datada a finales del siglo XIX, se rehabilita para destinarla a un sector que contribuirá al desarrollo del sector turístico de Almadén y de la Comarca MonteSur, al tiempo que aumenta el número de plazas de alojamiento y se fomenta la gastronomía típica de la zona.

Los propietarios han dado una imagen de unidad comarcal al establecimiento, al denominar a sus habitaciones con los nombres de todos los municipios que conforman la comarca, mostrando así originalidad y cierto gusto innovador.

## Construcciones Sarrión llevará a cabo la traída de agua de La Colada

Redacción

Hidroguadina ha hecho pública a través del Boletín Oficial del Estado la adjudicación del contrato de ejecución de las obras del proyecto de construcción del abastecimiento a Almadén y su comarca desde la presa de La Colada y sus ramales de distribución

En el citado anuncio, se recuerda que el plazo de ejecución de las obras ahora adjudicadas es de 15 meses.

Presupuestos

El presupuesto base de licitación ascendía a un total de 8.288.683,84 euros, IVA incluido, siendo el importe de adjudicación de 6.639.451,37 euros, IVA incluido.

La adjudicación se produjo el 29 de mayo de 2008, correspondiendo a Construcciones Sarrión S. A., firma de nacionalidad española.

Y por último, en el apartado 'Otras informaciones' se recogía que "el contrato se incluye en la actuación 'Conducción de impulsión desde la presa de La Colada a la comarca de Almadén y sus montes (Ciudad Real)', cofinanciada con Fondos de Cohesión de la Unión Europea. Una manera de hacer Europa".

## Carpequania premia a ganaderías de MonteSur

Redacción

Agropecuaria Hermanos Serrano, C. B., de Almadenejos, por su ganadería ovina y Juan Francisco Sanz Parralejo, de Saceruela, por su ganadería caprina, han sido premiados en la comarca MonteSur en el certamen organizado por la organización Carpequania. El acto se produjo el pasado día 21 de marzo, en Ciudad Real capital, en el transcurso de un acto en que se daba a conocer este proyecto.

Carpequania busca la cooperación interterritorial y se inscribe en programas comunitarios de desarrollo rural para crear una cadena agroturística que integra la oferta ambiental, ganadera, alimentaria y turística en las comarcas Montes Norte y Montes Sur y en las extremeñas limítrofes de La Vera, Villuerca-Ibores-Jara, Campo Arañuelo y La Siberia.



## El Ayuntamiento ha puesto en marcha www.almaden.es

Redacción

El Ayuntamiento ya ha puesto en marcha su página web, bajo el dominio www.almaden.es que pretende ser, según el concejal de Nuevas Tecnologías, José Tejero, "la página de todos y cada uno de los almadenenses que estén dentro o fuera de nuestro pueblo".

Con un manejo "muy sencillo" todos los usuarios de la red podrán a través de esta página, "no sólo tramitar todos los documentos municipales que precisen", sino incluso ponerse en contacto con todos los concejales "y transmitirles sus sugerencias o propuestas".

La página, que ya está operativa, incluye información de todos los servicios que ofrece el Consistorio, además de ofertas de empleo, actividades y curso, información de las asociaciones del

municipio, así como las noticias más destacadas que fluyen del propio Ayuntamiento.

Las recientes ayudas económicas aprobadas para la comarca de Almadén por el Ministerio de Industria y la Junta de Comunidades, así como servicios públicos, información empresarial, turística y de ocio que ofrece Almadén también tienen un importante hueco en 'almaden.es'.

Según ha explicado José Tejero, esta web pretende fomentar la "cercanía de los internautas a nuestro pueblo", de ahí que haya recordado que la página también incluye toda la información del Consistorio, "desde plenos, presupuestos y descarga de documentos", hasta el conocimiento de toda la ciudad a través de su historia, alojamientos, lugares turísticos y de interés, fiestas locales o actividades culturales.

Diversidad de criterios por parte de los grupos municipales en el transcurso del debate plenario

# El Consistorio presupuesta casi 9 millones de euros

**Redacción**

El Pleno municipal aprobó con los votos a favor de los socialistas y la oposición de PP y ACIA, los Presupuestos con los que contará el municipio en este ejercicio, aumentando su cuantía a 8,8 millones de euros y alcanzando unos gastos que superan ligeramente los 7,4 millones.

En la confección de estas cuentas públicas, según el concejal de Hacienda, José Tejero, ha primado la "transparencia y el realismo" al haber sido elaborados teniendo en cuenta los gastos reales que tendrá el Consistorio "y la manera con que afrontaremos dichos gastos", sin olvidar "la contención de los mismos y el poder reductor de las cuentas que paliarán parte de la deuda histórica que pesa sobre el Consistorio desde hace años".

Mientras, los miembros de la oposición calificaron estos presupuestos de "tardíos, ineficaces, unilaterales e irresponsables" y que "se desviarán significativamente de las previsiones del equipo de Gobierno".

Tejero, por su parte, defendió el proyecto de cuentas por su "clara vocación social", lo que no discrimina la realización de inversiones en el municipio, "gracias al apoyo que recibimos de la Junta y de la Diputación" que servirán para la ampliación del Polígono Industrial, la construcción del teatro municipal Cervantes o la ampliación de la residencia de mayores.

La portavoz socialista, Julia Cano, que criticó que "la oposición trae año tras año el mismo discurso y no trabajan para aportar ideas en los presupuestos", defendió la gestión que durante es-



tos años está haciendo su grupo en el Consistorio ya que, con estas cuentas, "de nuevo los ciudadanos no saben en qué se gastará cada céntimo de euro".

Para el concejal de Hacienda otro dato significativo de los presupuestos aprobados es el aumento en la partida de empleados públicos, "que este año alcanzarán la cifra de 250 trabajadores" y que, con estas cuentas, tienen más que garantizado su salario.

José Tejero apuntó que la tardanza a la hora de presentar los presupuestos de 2008 se ha debido al interés del equipo de Gobierno en establecer "los gastos

reales con los que contamos y las partidas individualizadas con las que haremos frente a ellos"; eso sin contar la financiación que recogen "para paliar la deuda histórica que se ha reducido ya hasta unos tres millones de euros", con lo que "seguimos dejando cada año las arcas municipales más saneadas".

En definitiva, los presupuestos municipales de Almadén ascienden a 8.800.000 euros, de los que un 72% servirán para garantizar el salario de todos los empleados públicos municipales "gracias a los cuales, Almadén dispone de una serie de servicios in-

mejorables y adaptados para una población muy superior a la actual".

## El PP los ve "irresponsables"

El grupo municipal califica en nota de prensa de "irresponsables" estos Presupuestos y acusaba al grupo socialista de elaborarlos "sin invitar a participar en su confección a los demás grupos que forman la Corporación Municipal y facilitando el borrador del mismo a los grupos de la oposición para su estudio con tan sólo 24 horas de antelación respecto a la hora de comienzo de la correspondiente comisión informativa".

Para los populares, estos presupuestos se presentan tarde, al ser aprobados en el mes de junio, cuando la Ley dice que el presupuesto de las entidades locales debe estar elaborado y aprobado antes del 31 de diciembre del año anterior al del ejercicio presupuestado.

Además, aseguran que no se ha liquidado el presupuesto de 2007, que debería estar liquidado antes del 1 de marzo de este año.

Según el portavoz del Partido Popular, Carlos Rivas, "el presupuesto del 2008, nos tememos que es más de lo mismo, se parte de unos gastos más o menos conocidos y, a continuación, cuadrarnos con unos hipotéticos ingresos que nunca llegan a producirse en la cuantía prevista, aunque en este presupuesto se hayan incluido (hipotecando a las futuras corporaciones) los ingresos correspondientes al adelanto de los próximos veinte años del canon fijo del agua así como de la cuota variable, lo que asciende a 2.650.000 euros".

## El Consejo de Ciudad hace más palpable la participación ciudadana

**Redacción**

La localidad eligió su primer y nuevo Consejo de Ciudad, el máximo órgano de participación ciudadana que servirá "para que las asociaciones puedan participar en la vida política y social del municipio con plenos derechos", dijo el concejal de Participación Ciudadana, Ismael Mansilla.

Este órgano, que ha sido arropado por los grupos políticos municipales, pone de manifiesto la necesidad de que las asociaciones del municipio participen de forma activa en los problemas de Almadén, puesto que "tienen voz para poder participar en las decisiones que se tomen en el ámbito municipal según establece nuestra Constitución".

Así, sus miembros podrán decidir cuestiones de la vida cultural, económica, política y social con el respaldo del Ayuntamiento, que se ha comprometido a hacer efectivos aquellos otros derechos inherentes a la condición ciudadana, cuales son el derecho a la información, el derecho de petición, de propuesta o de consulta.

El Consejo lo componen 25 personas, presididas por el alcalde, existiendo representantes de cada una de las áreas donde se mueve el tejido asociativo del municipio, además de todos los representantes de los grupos políticos.

El nuevo órgano se reunirá semestralmente además de cada vez que sea necesario y con carácter de urgencia, para informar y debatir cuestiones de interés de los almadenenses, realizar consultas populares si fuera preciso, participar o conocer presupuestos y proyectos.

## Junta y Ayuntamiento firman un convenio de mejoras urbanas

**Redacción**

El consejero de Ordenación del Territorio y Vivienda, Julián Sánchez Pingarrón, ha firmado recientemente un protocolo de colaboración para mejoras urbanas con el municipio de Almadén a través de su Consistorio.

El documento se enmarca en la línea de financiación que tiene la Consejería para colaborar con los ayuntamientos en proyectos de mejoras en calles y plazas para, según declaró su titular, "revalorizarlas, potenciar sus valores, cre-

ar lugares de encuentro y adaptarlas a las exigencias de accesibilidad".

Dentro de esta vía de actuación, desde el Gobierno regional, continuó Sánchez Pingarrón durante el acto previo a la firma, "hay una especial sensibilidad con los pequeños núcleos de población, porque el objetivo de equiparar las condiciones de vida entre los habitantes de los núcleos rurales y urbanos también se manifiesta en conseguir espacios atractivos, un objetivo que precisa unas inversiones que los pe-

queños municipios tienen dificultad para asumir con sus presupuestos".

En concreto, el municipio de Almadén se beneficiará merced a este acuerdo en materia de pavimentación de varias calles de la localidad, gracias a lo cual se facilitará la accesibilidad y tránsito de peatones.

El alcalde almadenense, Emilio García, también mostró su satisfacción por esta nueva muestra del apoyo que la localidad está recibiendo de parte de las autoridades autonómicas.



## ENTREVISTA

Rafael Gallego es un almadenense que ha vivido gran parte de su vida alejado de su pueblo. Actualmente reside en Puertollano, donde ejerce su profesión como Director de Explotación de la Central de Elcogás. Formado en la que es la primera Escuela de Minas de España, este almadenense de origen, pero sobre todo de corazón, habla de sus recuerdos, del presente, pasado y futuro del que siempre considerará su pueblo.

## « Es muy de Almadén lo de extendernos por España »

Redacción

**¿Qué significa Almadén para usted?**

Almadén es una de mis pasiones. Yo soy de Almadén, nací en Almadén, aunque no puedo decir que sea un almadenense de pata negra porque mis antepasados no son todos de Almadén. Mi madre era extremeña y mi padre de Almadén, mi abuelo paterno era de Almadén pero mi abuela era de Extremadura también, por lo tanto en ese sentido no soy de pura cepa; pero nací en Almadén, me crié en Almadén, pasé toda mi adolescencia y mi primera juventud en Almadén y me considero almadenense como el que más. Vivo en Puertollano y creo que hay que ser muy agradecido e identificarse con el sitio donde vives y de hecho lo estoy, pero nunca dejaré de ser de Almadén. Quiero mucho a mi pueblo y he vivido su desarrollo con un poco de pena porque iba a menos, pero yo creo que ahora estamos en una etapa en la que podemos remontar.

**¿Qué opinión le merecen quienes están al frente de esta nueva etapa?**

El alcalde de Almadén me parece una persona que está haciendo las cosas bien, que está entendiendo qué es lo que necesita el pueblo y se está moviendo bien para conseguir los apoyos que hacen falta. Para mí ha habido un antes y un después, sencillamente, en cómo se hacían las cosas y como se hacen ahora. Eduardo Martínez también es una persona que está apostando por Almadén, yo creo que también está haciendo las cosas bien.

**¿Ha visitado el Parque Minero?**

He visitado el Parque Minero, sí. Lo visité cuando estaba en construcción en una visita que hicimos los directores de las empresas principales de Puertollano y nos acompañó el director de Minas de Almadén y el Director de la Escuela. Ya entonces me di cuenta de que aquello iba a ser una maravilla porque realmente es natural. No es lo mismo un museo que estar allí en unas galerías en las que te puedes imaginar a los mineros trabajando en las condiciones tan duras que había hace siglos, es realmente impresionante. Luego lo he podido visitar una vez terminado, en una visita que hicimos con el Colegio de Ingenieros de Minas, y creo que ha quedado



francamente bien. Yo desde luego lo recomiendo al que tenga ocasión de verlo, y si no la tiene que la fuerce porque merece la pena ir.

**¿Cómo ve el presente y el futuro de su pueblo?**

Yo recuerdo la enorme pujanza que tenía Almadén cuando yo era un adolescente, salíamos todos los días y la calle mayor se ponía de bote en bote, los bares llenos de gente... Al mismo ritmo que ha ido decayendo la actividad de Minas de Almadén ha disminuido la población; ahora no es igual y eso lo he vivido con cierta pena. Pero yo creo que actual-

mente hay motivos para la esperanza, creo que ahora se están haciendo las cosas bien y veo a las administraciones y a las instituciones bastante involucradas. Si finalmente se acaba de confirmar la mejora de las comunicaciones, que es lo básico, yo creo que hay razones como para pensar que las cosas pueden mejorar.

**¿Cómo definiría la localidad de Almadén?**

Almadén es un pueblo que está en Castilla-La Mancha pero que tiene una fuerte influencia extremeña y andaluza, con lo cual ha conformado una personalidad bas-

tante propia. No es ninguna de las tres comunidades propiamente dichas pero tiene influencia de las tres; tiene influencia manchega, claramente, pero también tiene cosas de Extremadura y de Andalucía. Desde un punto de vista paisajístico quizá sea más Sierra Morena que otra cosa.

**¿Qué recuerdos tiene del pueblo que vivió en su adolescencia?**

Tengo muchísimos recuerdos, sobre todo de lo que son las costumbres de mi pueblo. En mi pueblo se ha vivido mucho siempre el campo, nos gustaba mucho

salir al campo a hacer los trasnoches, que los almadenenses saben lo que son. Un trasnoche es irse a dormir al campo bien a cubierto o al raso, porque yo he dormido al raso también cuando era chaval. Recuerdo con gran cariño las partidas de cartas que echábamos a la cuatrola o al tute y la gran afición que se ha tenido siempre por cantar y por hacer voces. De hecho tuvimos una masa coral muy importante y la seguimos teniendo, pero hubo un momento en que era una masa francamente buena que estubo muy laureada a nivel internacional. El carnaval es otra de las cosas que recuerdo con gran cariño porque cuando yo vivía en Almadén el carnaval se celebraba en Miguelturra, en Cádiz, en Santa Cruz de Tenerife y poco más. Era un carnaval diferente al de ahora, más popular, te disfrazabas con lo primero que pillabas. La feria también es una cosa que recuerdo con gran cariño, sobre todo ya en mi etapa de adolescente y primera juventud más que de niño.

**¿Ha hecho alguna vez 'la vaca'?**

Sí, muchas, pero hay gente que confunde hacer la vaca con salir de tapeo y no es exactamente lo mismo. Lo normal es que fuera con vino, aunque ahora se ha incluido ya la cerveza, y lo más típico era sentarse en un bar antes de comer y tomarse allí unos chatos y unos aperitivos. Casi siempre se acababa cantando y haciendo coros. La vaca según dicen viene de vacar, de un tiempo de asueto que se dejaba a los mineros y que aprovechaban para hacer la 'vaca'.

**¿Su familia es también de Almadén?**

Mi mujer es de Almadén y además de pata negra porque toda su familia es de allí; sin embargo de recién nacida su familia se marchó fuera y no ha vivido en Almadén. Ella es de pata negra pero yo le digo que soy más de Almadén que ella porque yo me he criado allí. Y curiosamente aunque ella es de Almadén nos conocimos en Madrid cuando yo estaba estudiando y ella vivía allí. Uno de mis hijos nació en Madrid y el otro nació en Zaragoza. Ellos de origen se consideran aragoneses pero se han integrado aquí (en Puertollano) totalmente; pero el sentimiento almadenense yo creo que también lo tienen porque yo se lo he transmitido.

## Elcogás, una central térmica amiga del medio ambiente

Rafael Gallego es actualmente director de Explotación de la central GICC (Gasificación Integrada en Ciclo Combinado) de Elcogás en Puertollano. Ostenta este cargo desde el año 2003, aunque su llegada a la empresa se produjo en el año 1994 cuando la central estaba todavía en su fase de construcción. En esta primera etapa se encargó de la selección y la formación del personal que se ocuparía de la explotación de la central, tras lo cual se incorporó definitivamente en Puertollano para vivir la puesta en marcha de las instalaciones. Tras ocupar la jefatura de producción pasó a encargarse de los recursos humanos para, finalmente, ser nombrado Director de Explotación.

### Trayectoria de la central

Elcogás nace como empresa en el año 1992 y está constituida por las principales empresas eléctricas españolas y europeas. Su objetivo era el desarrollo del proyecto, construcción y explotación de una Central tipo GICC en Puertollano. Elcogás cuenta con una



central de 335 MW brutos (en condiciones ISO), cuyo sistema productivo se basa en la tecnología de gasificación de carbón integrada en un ciclo combinado, con unas características medioambientales modélicas, reduciendo las emisiones atmosféricas por debajo de lo establecido en la legislación vigente.

La central toma como combustible una mezcla de un 50% en peso de carbón y coque, el carbón lo obtiene de Encasur y el coque de petróleo se lo suministra Repsol. Se trata de un combustible con una carga contaminante importante, por lo cual se gasifica y antes de introducirlo en la turbina se depura totalmente. De este modo se eliminan todas las materias contaminantes, desde el azufre hasta todos los metales que pueda llevar. Así, la combustión que se produce se puede considerar una combustión limpia e inocua para el medio ambiente.

En la imagen central, uno de los certificados que avalan la apuesta medioambiental de esta empresa.

### ¿Cuándo se marchó del pueblo?

Me marché de Almadén cuando terminé la carrera de Ingeniería Técnica de Minas para seguir mis estudios de Ingeniería Superior en Madrid, que por entonces como no había cursos puente tuve que hacer otros cinco años de carrera. Entonces la mayor parte del tiempo lo pasaba en Madrid, pero seguía yendo a Almadén en vacaciones y siempre que podía, de hecho casi todos mis amigos de Madrid de entonces eran también de Almadén. Cuando finalicé mis estudios, en el año 75, me marché definitivamente a vivir fuera.

### ¿Ha tenido la oportunidad de volver a lo largo de su vida?

La verdad es que tuve varias. Desde que empecé a estudiar tenía totalmente asumido y me dolía, que me tendría que marchar de Almadén. Había ingenieros de minas trabajando en Almadén pero eran pocos y los puestos podían estar cubiertos, como de hecho lo estaban cuando yo acabé la carrera. Yo entré en Endesa en enero del 79 y cuando acababa de entrar me llamó un antiguo profesor mío de la Escuela de Almadén para ofrecerme trabajo. Se había enterado de que yo estaba buscando trabajo y me ofreció hacerlo en la Escuela, lo que pasa es que aunque a mí la docencia es algo que me gusta yo prefería dedicar mi vida profesional a la empresa. Seguramente si me lo hubiera ofrecido unos meses antes a lo mejor me habría ido, pero estando ya en Endesa preferí seguir en ella. Cuando llevaba dos o tres años en Endesa el director que había entonces en Minas de Almadén me preguntó si me gustaría trabajar con ellos; yo le dije que sí pero que dependía de las condiciones porque yo estaba muy bien en Endesa. No volvimos a hablar y aquello no prosperó. Yo, sin embargo, sí tenía mucho interés en venirme para acá y cuando surgió Elcogás se juntaron dos cosas, por un lado que Endesa tenía la necesidad de colocar gente de la propia empresa aquí y por otro mi interés por acercarme a mi tierra.

### ¿Ha tenido alguna experiencia como docente en la Escuela?

No, pero me gustaría, sobre

todo poder transmitir lo que aprendes en la empresa. Yo creo que en la universidad debería ser casi obligado que profesionales de la empresa den clase en las escuelas, porque puedes transmitir a los alumnos lo que se van a encontrar luego en la realidad, los puedes orientar. A mí me gustaría por muchas razones, porque le tengo cariño a la escuela, por lo que representa al ser la primera Escuela de Ingenieros de Minas de España, porque estudié en esa es-

cuola. Yo creo que ha formado a unos grandes profesionales que luego han funcionado muy bien en el mundo de la empresa. Cuando yo estudié allí, que es cuando la conocí, tenía una cosa muy buena y era que casi todos los profesores que teníamos trabajaban en Minas de Almadén. Cuando me marché a estudiar a Madrid había empleado tres años en lo que otros sólo habían empleado uno, que era el COU, pero había una ventaja importante por mi parte

guiado teniendo relación. La verdad es que nos llevamos fenomenal. También soy íntimo amigo del anterior director, Fernando Losilla y tengo bastantes amigos y conocidos allí.

### ¿Y cuál es su relación actual con la localidad?

Voy de vez en cuando. Procuero hacer un trasnoche o dos al año y voy a la feria. La verdad es que mis padres murieron y no tengo más familia allí, pero sigo te-

zá en el campo. Lo cierto es que no me he planteado volver, pero tampoco lo descarto.

### ¿Qué rincón de Almadén le resulta especial?

Almadén es un pueblo muy pintoresco, con una vista general muy bonita desde el paraje conocido como Puerto Alegre. Como rincones habría tantos... Yo le podría hablar de la Puerta de la Pila, de las cuatro esquinas, de la Virgen de Fátima, de la Plaza de Toros... Le podría hablar de muchas cosas pero a mí lo que más me gusta de Almadén es el campo. Los parajes que rodean Almadén forman un paisaje de dehesa francamente precioso. Si tuviera que destacar alguno destacaría el Charco de los Carrizos, que aparte de ser muy bonito me trae muy buenos recuerdos por haber hecho un par de trasnoches allí cuando era adolescente. Es una sensación maravillosa eso de abrir los ojos por la mañana cuando te da el sol en la cara y te despiertas allí tapado con una manta, me trae unos recuerdos maravillosos.

### ¿Qué opina del periódico local Azogue?

A mí me parece una iniciativa fantástica. He leído los dos números que se han sacado y son francamente interesantes. Como almadenense me parece que el enfoque que le estáis dando es adecuado y creo que puede ayudar a Almadén.

### Actualmente vive en Puertollano, al igual que muchos de sus paisanos...

Sí, los almadenenses estamos por todos los sitios. Cuando yo trabajaba en Endesa y vivía en Teruel también éramos muchos. En Puertollano hay mucha gente que se ha venido a trabajar a Repsol, a Encasur y a otras empresas. Aquí mismo en Elcogás también tenemos gente de Almadén trabajando. Es muy de Almadén lo de extendernos por España y todos tenemos el sentimiento de querer mucho a nuestro pueblo. Yo creo que los que nos hemos tenido que marchar fuera tenemos un sentimiento de Almadén más profundo que los que han seguido viviendo allí.



cuola, porque es de mi pueblo y porque también creo que podría transmitir alguna de las cosas que yo he aprendido. He tenido alguna ocasión lo que pasa es que estaba uno tan sobrecargado de trabajo que no he querido comprometerme a cosas a las que luego no pudiera dedicarle todo el tiempo que necesitan, pero no descarto que cuando me libere un poco, sí tengo ocasión lo haga.

### Háblenos de la Escuela de Minas de Almadén.

Ha sido siempre una gran

en cuanto la formación previa que llevaba al entrar. Por otro lado, yo tengo un grato recuerdo de mi época de estudiante en Almadén.

### ¿Conoce a quien es actualmente su director?

Sí, Luís [Mansilla] es una persona excepcional, a la que yo admiro muchísimo por su inquietud y su afán de investigar y de saber sobre el mercurio, las rutas... Además tenemos una relación fantástica. Nos conocimos hace bastantes años cuando él aún no era director de la escuela y hemos se-

niendo muchísimos amigos y cada vez que voy no paro de saludar gente. Voy también cuando me invitan a los actos de la escuela y cuando se celebra Santa Bárbara también suelo ir. Ahora no tengo tampoco casa allí, pero no descarto que cuando me jubile me compre alguna.

### ¿Planea volver a vivir allí de nuevo?

Hoy en día, cuando me jubile, mi idea es quedarme en Puertollano; pero lo que no descarto es comprarme algo en Almadén, qui-

## Publicidad

DEPÓSITO NÓMINA PLUS



HASTA

6%

TAE\*  
a 6 meses

Depósito Nómina Plus al 5,25% TAE y con el que puedes alcanzar un 6% TAE.

Desde 1.500 euros sin límite de cantidad.

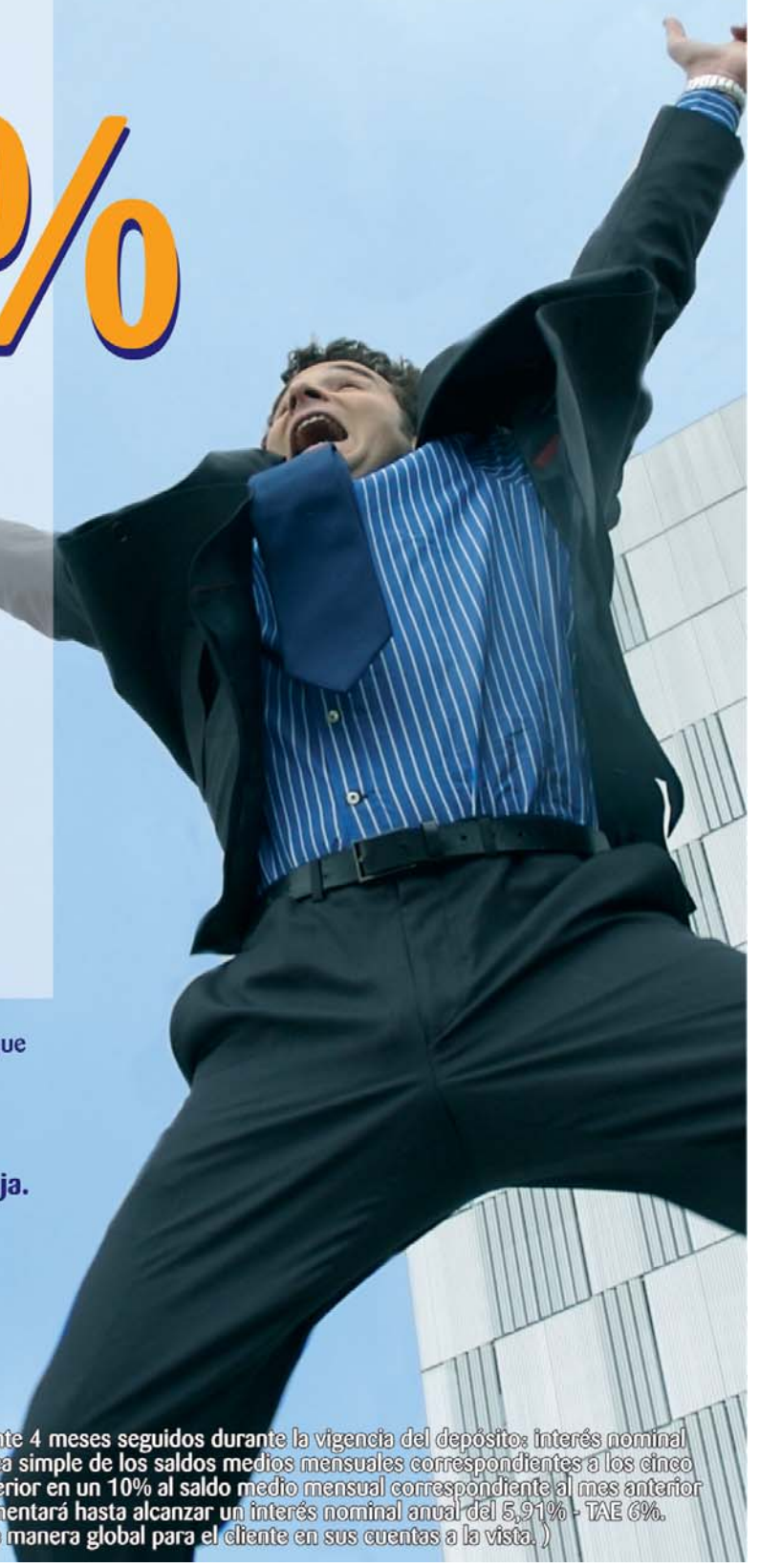
Liquidación de intereses a vencimiento.

Oferta válida hasta el 30/09/08.

Ahora tu nómina te da una nueva ventaja.

Vive tu Caja

\* Para clientes con nómina domiciliada al menos durante 4 meses seguidos durante la vigencia del depósito: interés nominal anual 5,15% - TAE 5,25%. Si además la media aritmética simple de los saldos medios mensuales correspondientes a los cinco primeros meses de vigencia del depósito, es igual o superior en un 10% al saldo medio mensual correspondiente al mes anterior a la contratación del depósito, este interés se incrementará hasta alcanzar un interés nominal anual del 5,91% - TAE 6%. ( El saldo medio mensual se calculará de manera global para el cliente en sus cuentas a la vista. )





Siempre que lo necesites, estamos preparados...  
Dándote la mejor respuesta, velando por tu salud.  
Cuidando de lo que más quieres.

Porque pase lo que pase...  
Aquí estás siempre en buenas manos...

Profesionales sanitarios de Castilla-La Mancha

# siempre preparados *para ti*



Castilla-La Mancha

sescam  
Servicio de Salud de Castilla-La Mancha



Un colectivo internacional vela por Virgen del Castillo y Cordoneros

# Enclaves rupestres por ser Patrimonio de la Humanidad



## Redacción

Los conjuntos de arte rupestre de las Sierras de la Virgen del Castillo y Cordoneros aparecen integrados en un nuevo colectivo de carácter internacional, que lucha por su preservación y difusión como punto de interés cultural.

La Asociación de Centros de Desarrollo Rural de Castilla La Mancha (CEDERCAM) y la dirección general de Patrimonio y Museos de la Junta de Comunidades de Castilla-La Mancha, forman parte de la Asociación Internacional 'Caminos de Arte Rupestre Prehistórico' que agrupa a 14 socios de España, Francia y Portugal y que tiene por misión la creación de las condiciones óptimas para un desarrollo sostenible de los recursos arqueológicos y rupestres del sudoeste de Europa a través de la fórmula de un Itinerario Cultural Europeo.

El Ministerio del Interior aprobó el pasado 27 de mayo la inclusión de la Asociación Internacional 'Caminos de Arte Rupestre Prehistórico' en el Registro Nacional de Asociaciones.

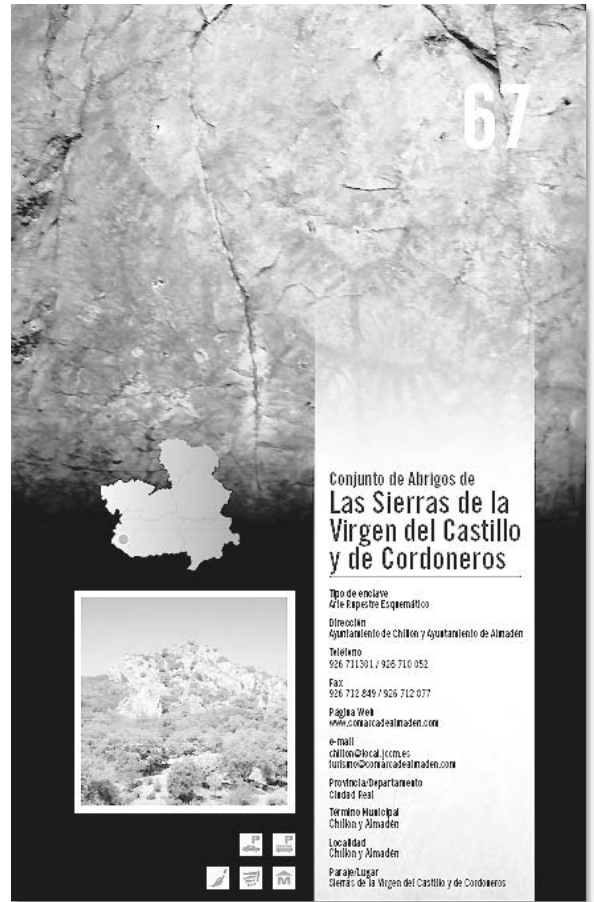
Los objetivos que 'Caminos de Arte Rupestre Prehistórico' se marca en su fundación son difundir y promover el arte rupestre a través del Itinerario Cultural Europeo, promover el diálogo y las relaciones con las instituciones europeas y el Instituto Europeo de Itinerarios Culturales, el intercambio de buenas prácticas, impulsar la colaboración de las Administra-

ciones públicas y organismos privados para la promoción de acciones conjuntas relacionadas con el Itinerario y consolidar la identidad europea a través del conocimiento de las raíces comunes.

Para el buen desarrollo de este proyecto, el Instituto de Itinerarios Culturales y Europeos (IIICE) ha exigido como requisito indispensable un modelo de gestión del mismo que se ha formalizado bajo el paraguas de esta organización internacional. Actualmente la asociación se encuentra a la espera de la revisión y convocatoria para defender su candidatura ante el consejo orientativo del IIICE,

órgano que se encargará de formular una valoración que se elevará al Consejo de Europa.

Tanto la Junta de Comunidades de Castilla-La Mancha, como CEDERCAM, pretenden que esta integración pueda suponer un importante empuje para que yacimientos arqueológicos de nuestra región como puedan ser los conjuntos de Abrigos de Villar del Humo, en Cuenca; de Alpera y Minateda en Albacete, y el Parque Arqueológico de Nerpio, también en Albacete, y los conjuntos de arte rupestre de las Sierras de la Virgen del Castillo y Cordoneros en Chillon y Almadén, puedan ser decla-



## Conjunto de Abrigos de las Sierras de la Virgen del Castillo y de Cordoneros

Tipo de enclave: Arte Rupestre Esquemático  
 Dirección: Ayuntamiento de Chillon y Ayuntamiento de Almadén  
 Teléfono: 926 711 301 / 926 710 052  
 Fax: 926 712 849 / 926 712 077  
 Página Web: www.comarcasdelmaden.com  
 e-mail: chillon@local.cc.com.es / turismo@comarcasdelmaden.com  
 Provincia: Departamento Ciudad Real  
 Término Municipal: Chillon y Almadén  
 Localidad: Chillon y Almadén  
 Paraje/Lugar: Sierras de la Virgen del Castillo y de Cordoneros

rados Patrimonio de la Humanidad, toca vez que ya se encuentran dentro de Itinerario Cultural Europeo del Sudoeste de Europa.

## Página web

Esta iniciativa cuenta ya con una página web, totalmente actualizada [www.prehistour.org](http://www.prehistour.org) donde se pueden consultar todos los contenidos del proyecto de la Asociación Caminos de Arte Rupestre Prehistórico.

[www.prehistour.org](http://www.prehistour.org) ofrece la posibilidad de consultar todos sus contenidos en castellano y francés, ofreciendo amplia información acerca de la asociación internacio-

nal y su proyecto: socios, estatutos, objetivos, financiación, noticias, etc. Otra de las secciones que se incluyen es "Destinos", que recoge los todos los recursos artísticos de los socios integrados en la Asociación Caminos de Arte Rupestre Prehistórico.

## Miembros

La Asociación Internacional 'Caminos de Arte Rupestre Prehistórico', está integrada por un total de catorce miembros de tres países diferentes. Así, además de la Asociación para el Desarrollo Rural de Castilla-La-Mancha-CEDERCAM y la Junta de Comunidades de Castilla-La Mancha, participan también el Ministerio de Cultura, la Red Asturiana de Desarrollo Rural, la Red Cantabra de Desarrollo Rural-Consejería de Cultura, Turismo y Deporte del Gobierno de Cantabria, la Consejería de Cultura de la Junta de Andalucía, la Consejería de Educación, Cultura y Deporte del Gobierno de Aragón, la Consejería de Cultura y Turismo de la Junta de Extremadura, la Consejería de Cultura y Turismo de la Junta de Castilla y León, la Asociación para el Desarrollo de la Comarca de Ciudad Rodrigo (ADECOICR), la Conselleira de Cultura e Deporte de la Xunta de Galicia, Asociación para la Promoción Socio Económica del Macizo de Caroi (Valencia), Conseil Général de l'Ariège (Francia), Asociación Isturitz et Oxocelhaya (Francia), Câmara Municipal de Mação, (Portugal).

## Itinerario cultural europeo

Ocho regiones del Sudoeste de Europa, todas ellas socias del proyecto Interreg IIIB Sudoeste REPPARP, acaban de presentar ante el Consejo de Europa –a través del Instituto de Itinerarios Culturales Europeos de Luxemburgo–, la candidatura de sus 48 destinos visitables de arte rupestre prehistórico como Itinerario Cultural Europeo. Por Itinerario Cultural Europeo se entiende un recorrido que abarca uno o varios países o regiones, y que se organiza alrededor de temas cuyo interés histórico, artístico o social se revela como europeo, sea en función del trazado geográfico del itinerario, sea en función de su contenido y de su significación. En este marco, la REPPARP del Sudoeste de Europa (Ariège -Midi Pyrénées-, Aragón, Cantabria, Asturias, Ciudad Rodrigo -Castilla y León-, Castilla-La Mancha, Comunidad Valenciana y Andalucía), conjuntamente con las consejerías y departamentos con competencias

en patrimonio cultural y arqueológico de las regiones asociadas a este proyecto Interreg IIIB SUDOESTE, han diseñado una propuesta técnica de Itinerario Cultural Europeo cuyos fines son conservar, conocer, difundir y facilitar a la Sociedad la visita al legado de los primeros pobladores prehistóricos del Sudoeste europeo, con sus manifestaciones artísticas rupestres como principal eje temático. El Itinerario se compone de enclaves arqueológicos de la Prehistoria Europea que albergan manifestaciones rupestres prehistóricas de reconocido interés científico, artístico y cultural, incorporándose también museos y centros afines dedicados a la Prehistoria y el Arte Rupestre del Sudoeste de Europa. Todos los enclaves poseen la declaración de Bien de Interés Cultural (Monumento Nacional), e incluso muchos de ellos ya poseen la declaración de Patrimonio Mundial de la UNESCO.



# Alumnos, protagonistas en los actos del Día del Libro

## Redacción

Casi un decena de actividades, además de la lectura del Quijote y un maratón de cuentacuentos, centraron los actos programados por la Concejalía de Cultura para conmemorar el Día Internacional del Libro y que finalizaron el 25 de abril. El concejal Miguel Oviedo aseguró que esta actividades, donde participaron masivamente decenas de alumnos de los colegios públicos e institutos de Secundaria, fueron "una ocasión

única para darle valor a los libros y para inculcar a nuestros vecinos, sobre todo a los jóvenes, la necesidad de leer".

Cabe destacar el encuentro con el escritor Antonio Huertas, que disertó con los jóvenes sobre su obra 'Por la calle ancha de San Bernardo' o el maratón de cuentacuentos.

En cuanto a la lectura del Quijote, el IES Pablo Ruiz Picasso congregó a estudiantes, políticos, alumnos de los colegios de la comarca y curiosos, que durante cin-

co horas leyeron algún pasaje del 'Ingenios Hidalgo', una actividad que se complementaba con la realización de un guiñol para los más pequeños del municipio.

Además, la Concejalía de Bienestar Social, con su titular Ismael Mansilla, se sumó a la efeméride con la entrega de varios lotes de diez cuentos, cuyos guiones, dibujos y encuadernación fueron realizados por discapacitados intelectuales de la provincia, incluido el Centro Ocupacional 'Xabeca' de Almadén, a través de La-

borvalía y la Diputación Provincial. Fueron entregados a niños de los colegios públicos, además de la Biblioteca Infantil del municipio y la ludoteca de la Casa de Cultura.

Los actos conmemorativos del Día del Libro se completaron con el acto de entrega de los premios del VI Certamen Literario de Relatos Cortos 'Carmen Ormaechea', del IES 'Pablo Ruiz Picasso' y con la escenificación del Grupo Amalgama de la Universidad Popular de la obra 'Almadén, una eterna historia de Amor'.

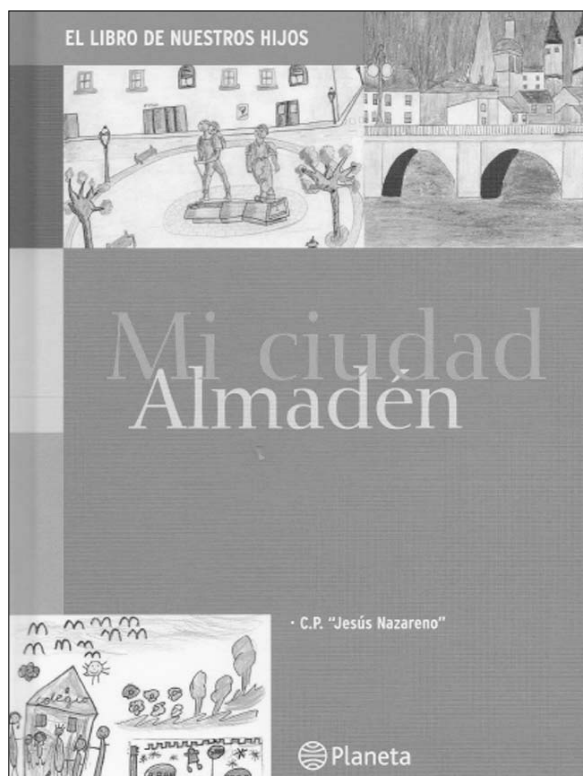
# Planeta publica un libro a los alumnos del 'Jesús Nazareno'

## Redacción

La editorial Planeta, ha publicado 'El Libro de Nuestros Hijos: Mi Ciudad Almadén' escrito por los alumnos de primero a sexto de Primaria del Colegio Público Jesús Nazareno y que ha contado con la colaboración de los profesores y los padres de los niños almadenenses. El prólogo ha sido escrito por la autora Matilde Asensi.

Con la lectura de este libro, y mediante las narraciones de los pequeños, el lector podrá comprobar cómo ven los alumnos a través de siete grandes ejes que van desde la historia de sus abuelos hasta las calles y el colegio almadenense, pasando por la gastronomía de la localidad o el patrimonio histórico, natural y minero.

El director del centro, Florencio Molina, ha explicado que este trabajo "ha sido realizado con mucha ilusión" pues es la primera vez que se habla de Almadén "desde la óptica y percepción de los niños de un colegio". Para Molina, con este libro además "profundizamos en el aprendizaje y utilización de normas y estrategias para la producción de texto", lo que ha servido para avanzar en el Plan de Lectura que desarrolla este centro educativo.



## XIX Semana Cultural

El Colegio 'Jesús Nazareno' desarrolló su XIX Semana Cultural con un amplio programa de actividades hasta el 30 de abril, con una amplia oferta basada en la cultura, la educación en valores y los hábitos saludables, además del ocio. Molina explicó que se trata de una de las semanas "pioneras" en la provincia, que comenzó en 1990 para que los alumnos pudieran cosechar premios a nivel provincial y que se ha convertido en un referente educativo al considerar que "para conseguir una educación de calidad debemos salir también fuera de nuestras aulas". Durante esos días los alumnos disfrutaron de talleres, proyecciones de películas, salidas para conocer el entorno de Almadén, viajes fuera de la localidad a Madrid, Córdoba o Pozoblanco, obras de teatro cuenta-cuentos o magia, además de un taller de comida saludable y, como colofón, una gran comida de hermandad para toda la comunidad educativa.

## Presentado un libro sobre las setas de la comarca

### Redacción

La escuela Universitaria politécnica de Almadén fue el lugar elegido por la Asociación para el Desarrollo de la Comarca de Almadén 'MonteSur' para presentar oficialmente el último libro que ha publicado con fondos PRODER: 'La micología en la Comarca MonteSur'.

El acto fue presidido por el presidente de MonteSur Emilio García Guisado y por los autores, Alfonso González Pavón y Alfonso González Jurado, quienes destacaron en el acto la riqueza micológica de esta comarca, plasmada en este libro a través de más de 80 especies distintas de setas encontradas en la zona.

Para García Guisado es muy importante contar con obras que ponen en valor la riqueza natural de la comarca, "ahora que estamos inmersos en la posible declaración de Almadén como Patrimonio de la Humanidad", ya que en su opinión todo lo que sea contribuir a dar a conocer el entorno de la zona "influirá en la decisión final de la UNESCO".

### Trabajo de campo

Los autores del libro son grandes conocedores del mundo de la micología, a la que han dedicado gran parte de su tiempo libre recopilando la mayor parte de las especies existentes en la Comarca MonteSur, a través de 2.500 fotografías realizadas en los últimos dos años.

Esta nueva obra publicada por MonteSur recoge la explicación de cada una de las especies seleccionadas, así como sus características más destacadas en lo que se refiere a su descripción física, distinguiendo las comestibles de las venenosas, el lugar dónde encontrarlas y algunas observaciones de gran valor para el lector, acompañadas de una fotografía a color para su identificación.

Según la gerente de MonteSur Maribel Covisa con la edición de este libro "pretendemos contribuir a la divulgación y a la valorización de una parte del patrimonio natural de la comarca" y a inculcar el respeto y admiración de las setas "como una obra extraordinaria de la naturaleza".

Presencia de Asturias, Toledo y Manzanares

# Vigésima edición del Encuentro de Corales

## Redacción

El Ayuntamiento organizó el Vigésimo Encuentro de Corales de Castilla-La Mancha, el de más solera de la región, que se celebró entre el 30 de mayo y el 1 de junio en la Escuela Universitaria Politécnica de Almadén y que contó con el respaldo de la Junta de Comunidades y la Diputación Provincial de Ciudad Real.

En esta edición fueron cuatro las agrupaciones participantes foráneas, llegadas desde Asturias o Toledo, además de las tres agrupaciones corales de las que dispone el municipio.

En el acontecimiento musical se pudieron escuchar composiciones autóctonas de la región, así como piezas emblemáticas del canto coral en una edición en la que la Concejalía de Cultura preveía la presencia de más de 500 asistentes a cada una de las dos jornadas de celebración del evento según destacaba su responsable, Miguel Oviedo.

El edil de Cultura refirió que los grupos participantes iban a ser este año la Coral Polifónica 'Aires de Candás', de Asturias; la Coral de Voces Blancas 'Seises', desde Toledo; la Coral Polifónica 'Mater Asumpta', de Manzanares y las agrupaciones locales de la Asociación Cultural 'Amigos de la Mú-

sica'; la Coral Mixta de la tercera edad de Almadén y la más que centenaria Masa Coral de Mineros de la ciudad del mercurio.

En este vigésimo encuentro de corales se pudieron escuchar dos agrupaciones cada uno de los días de celebración del evento, quedando establecidas las actuaciones locales el viernes 30, día de la inauguración y el día de agrupaciones foráneas el sábado 31 de mayo, Día de Castilla-La Mancha.

Entre las piezas que se interpretaron estos días figuran canciones populares y habaneras, así como el himno local almadenense, entre otras.

Y es que, como explicaba el concejal Miguel Oviedo "la tradición de la afición en Almadén al canto coral se remonta a tiempos de la Masa Coral de Mineros, cuya fuerte afición se traduce actualmente en la existencia de tres masas corales en la localidad con una gran afluencia de participantes amantes del canto coral emblemático de nuestra Mina".

El titular de Cultura señalaba asimismo que "el canto es cultura", de ahí que haya dicho que un pueblo culto es un pueblo libre y responsable, por lo que "a mayor cultura, mayor bienestar, mayor justicia y mayor capacidad para valorar y distinguir lo bueno de lo malo".

## 'Juegos en la Plaza' se llevó el Certamen fotográfico MonteSur

### Redacción

El 26 de junio se abrió en la Plaza de Toros la exposición resultante de la convocatoria de la segunda edición del Concurso Fotográfico 'Visiones de la Comarca MonteSur', realizada por la Asociación para el Desarrollo de la Comarca de Almadén 'MonteSur', cuya finalidad era fomentar la creatividad y dar a conocer al público en general la diversidad y riqueza histórica, cultural, etnográfica y paisajística de la comarca.

Los premiados en este concurso fotográfico fueron los siguientes:

- Primer premio: Francisco Javier Buenestado Molina, con la fotografía 'Juegos en la plaza'.

- Segundo premio: Carmen Calderón Alberola, con 'Ranita de San Antonio'.

- Tercer premio: Francisco Javier Adame Muñoz, por 'Atardecer'.

- Accésits: Antonio Trenado Naharro, con 'Olivo maduro'; M<sup>ra</sup> Rosario Saucedo Sánchez, con 'Agua de seda'; Verónica Romo Valdizán, con 'Ermita'; Javier Buitrago Fernández, con 'Llegó la primavera' y, por último, Miguel Ángel Risco de la Orden, con 'El turismo rural se abre paso'.



## Música en la Plaza de Toros

### Redacción

La Plaza de Toros acogió uno de los conciertos del ciclo 'Conciertos en las plazas almadenenses', correspondiente a la temporada de primavera y verano. Abrió el turno la Banda Joven de la Academia Municipal de

Música cuyos 30 integrantes interpretaron 'Brasiliana' de J. van der Roost, 'Abba Gold' y 'Piel Canela'.

Tras ellos, la Banda Municipal de Música también bajo la dirección de su titular, Isaac Perelló Martí, ofreció a los asistentes la 'Divina Comedia', 'Infierno',

'Purgatorio', 'Ascensión', 'Agua, Azucarillos y Aguardiente', de Chueca y 'El camino real', de A. Reed. Tras un breve descanso, para finalizar, ambas formaciones interpretaron el pasodoble 'Recordando a un amigo', de P. Martí para concluir con el 'Himno a Almadén', de P. Olaya.

**Biblioteca Oretana**  
COLECCIÓN HISTORIA VII  
III Concurso «Oretania de Investigación Histórica Premio Diputación Provincial de Ciudad Real»  
Óscar Jerez García  
Atlas Histórico de la Provincia de Ciudad Real. De la Prehistoria a la Edad Media  
EDICIONES C&G

**COLECCIÓN HISTORIA**  
**Atlas Histórico de la Provincia de Ciudad Real**  
**De la Prehistoria a la Edad Media**  
Óscar Jerez García

ISBN: 13:978-84-611-3403-8 ·  
344 páginas, 15x21 cms., encuadernación rústica cosida a hilo  
Precio: 18 euros

**Incluye CD con mapas y gráficos a color**

**Biblioteca Oretana**  
Solicita nuestro catálogo editorial  
libros@oretania.es

Grupo de Comunicación Oretania  
C/ Alejandro Prieto, 4 - 2º B · 13500 Puertollano  
Telf.: 926 428 893 · libros@oretania.es  
www.oretania.es

SOCIEDAD



Redacción Maquinaria del Taller de Ajustes y de la Herrería del Parque Minero

# 21 jóvenes europeos rescatan patrimonio

La directora del Instituto de la Juventud, Isabel Rodríguez, visitó en junio los talleres del Parque Minero donde 21 jóvenes europeos, entre ellos algunos de comarcas francesas y alemanas con tradición minera, han realizado actividades de voluntariado para la recuperación del patrimonio etno-gráfico del municipio.

Tras mantener un encuentro en el Ayuntamiento con el alcalde, Rodríguez recorrió los antiguos talleres de mecánica, ajustes, carpintería y fragua del Parque Minero para conocer de primera mano la labor a llevar a cabo por los participantes dentro de una de las actividades del programa 'Verano Joven', para las que el Gobierno regional oferta cerca de 4.800 plazas durante los meses de julio y agosto.

Tras el compromiso adquirido el pasado año en su visita al municipio de organizar una actividad de estas características, la directora del Instituto dijo que "no sólo se ha conseguido, sino que ha sido el de mayor éxito entre los jóvenes". Ha sido el taller más demandado de los 15 que se organizan en Castilla-La Mancha y por eso, a las 20 plazas iniciales, se sumaron cuatro más.

Resaltó, asimismo, la buena acogida de esta nueva experiencia, que además de ser una acti-

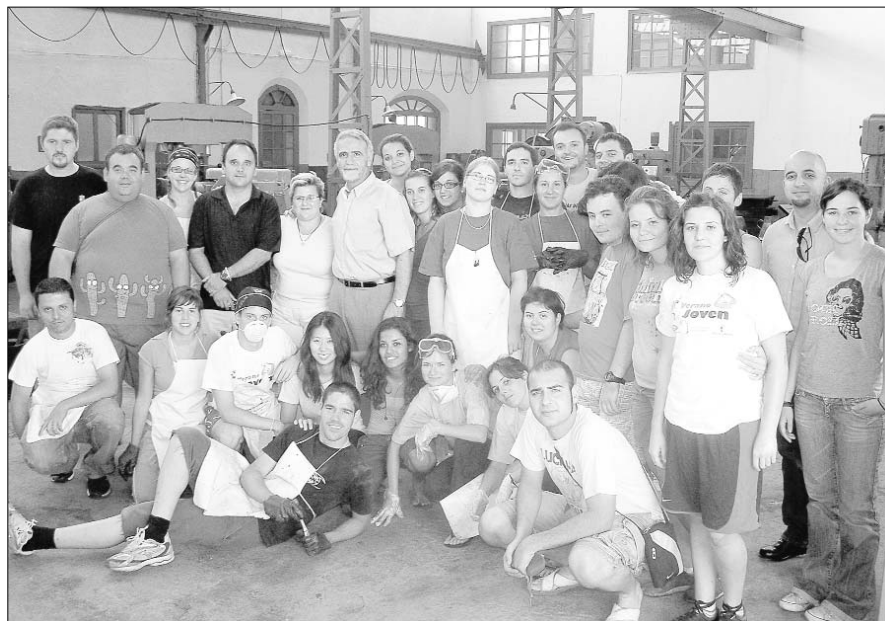
vidad de recuperación y aportación a la sociedad, permite a los jóvenes europeos "conocer la localidad, hablar de ella y sobre todo, del modelo de recuperación que está llevando a cabo Almadén", con lo que se convierte en toda una labor de convivencia.

El almadenense Luis Miguel Montes ha sido el director técnico de este campo de voluntariado de carácter internacional, que se celebraba del 3 al 18 de julio. Para el alcalde de Almadén es "muy interesante" que se trabaje por la recuperación de zonas mineras, sobre todo por la difusión que puedan hacer posteriormente los jóvenes en sus lugares de origen.

### Programa CLM-Activa Joven

Por otra parte, la visita sirvió también para que Rodríguez confirmara la dotación al municipio de 7.000 euros destinados al programa CLM-Activa Joven, que servirán para invertir en actividades y cursos en el municipio. Está dirigido a jóvenes de entre 14 y 30 años y sustituye al 'Esta Noche Toca' y las 'Semanas y Días de la Juventud'.

El programa Castilla-La Mancha Activa Joven que podrán desarrollar este año las entidades locales se crea como una forma de primar a los ayuntamientos que colaboran con colectivos juveniles, consejos locales o asociaciones y también los que elaboran Planes de Juventud.



## Cursos de formación de Barataria sobre nuevas tecnologías

### Redacción

Desde el 4 de agosto la Fundación Ínsula Barataria, dependiente de la Consejería de Industria y Sociedad de la Información, está impartiendo en Almadén cursos de formación en nuevas tecnologías.

En concreto, dentro del programa 'Inici@dos', se desarrollan los titulados 'Comercio electrónico. Cómo vender. Abrir una tienda en Internet', de 16 horas y 'Gestión Electrónica diaria. Administración y Banca Electrónica', de 12 horas. Ambos tienen se imparten en la sede de la Asociación de Mujeres Progresistas 'ALMA'.

El proyecto 'Inici@dos' tiene por objeto realizar acciones de formación para usuarios de Tecnologías de la Información y las Comunicaciones (TIC), residentes en Castilla-La Mancha, mayores de 16 años, iniciados en Internet, e interesados en adquirir conocimientos y en el manejo de aplicaciones TIC de uso generalizado. La formación es totalmente gratuita.

## El municipio dispondrá de un Espacio para la Creación Joven

### Redacción

Los jóvenes almadenses dispondrán de un Espacio Joven en la localidad, gracias a la firma de un convenio de colaboración entre el Instituto de la Juventud de España (INJUVE) y el Ayuntamiento de Almadén, cuyo titular, Emilio García Guisado, se trasladó a Toledo para la correspondiente firma.

La construcción del denominado Espacio para la Creación Joven supondrá una aportación por parte del organismo nacional de 300.000 euros para financiar su puesta en marcha.

La aportación del Instituto de la Juventud de España supon-

drá toda la inversión del futuro centro, ya que el edificio donde estará ubicado lo aporta el propio Ayuntamiento.

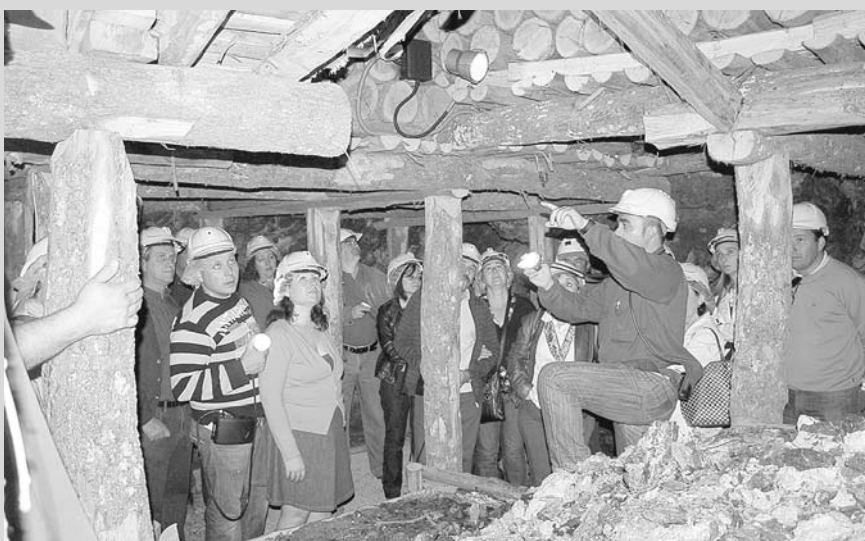


## Sociedad

## Convivencia por el 40º aniversario del IES 'Picasso'



La comunidad educativa, actual y pasada, del IES 'Pablo Ruiz Picasso', compartió en mayo el grueso de los actos conmemorativos de su cuadragésimo aniversario. Así, el viernes día 17 y el sábado día 18 se sucedieron diversas actividades en las denominadas Jornadas de Convivencia. Comenzaron con un encuentro entre antiguos profesores y alumnos para dar paso, posteriormente, a la inauguración oficial del evento, con homenajes incluidos y, por último, compartir una cena de todos los presentes. La segunda y última jornada consistió básicamente en una visita al Parque Minero de MAYASA y posterior recorrido por el Museo 'Real Hospital de Mineros de San Rafael'. Las actividades fueron de lo más participativas.



## 250 estudiantes conocieron Almadén

250 alumnos de diversos colegios e institutos de toda Castilla-La Mancha visitaron Almadén gracias al programa educativo de actividades complementarias regional de la Junta de Comunidades, que volvió a incluir como destino a la localidad del mercurio. Ha sido la tercera ocasión en que Almadén acogía este programa regional destinado a jóvenes estudiantes que, en un número de unos 11.000, están recorriendo los lugares turísticos más importantes de Castilla-La Mancha así como otros rincones del país. En el caso

de Almadén, han sido 250 jóvenes los acogidos a este programa de actividades complementarias de la Junta, que viajaron en mayo por la ruta denominada 'Desde las profundidades de la Tierra' durante una semana, en un recorrido confeccionado por la Oficina de Turismo de la comarca almadenense y el Consistorio. La concejala de Turismo, Julia Cano, indicó que esta "novedosa ruta que ofertamos este año" la disfrutaron en total cinco grupos de 50 estudiantes cada uno, con alojamiento, manutención, atención pedagógica y visitas

guiadas para todos los participantes, además de incluir la llamada 'Ruta científica de Almadén', que se completa con visitas a Puertollano o a instalaciones agropecuarias de la comarca almadenense. En el caso de Almadén, los participantes viajan por las galerías de su mina de mercurio y recorren las instalaciones del Parque Minero, a la vez que recorren los rincones naturales de la comarca, su arquitectura, lugares de interés o su historia a través de sus pinturas rupestres, tradiciones populares, monumentos o naturaleza.

## El deporte y la cultura, contenidos de la Semana de la Juventud

Redacción

Del 10 al 19 de julio Almadén ha celebrado la IX Semana de la Juventud, organizada por el Ayuntamiento con el patrocinio de la Junta de Comunidades y la Diputación Provincial y que se ha caracterizado por la celebración de todo tipo de actividades lúdicas y culturales.

La concejala de Juventud, Julia Cano, ha señalado que esta semana, que se ha adelantado de octubre a julio, ha pretendido "dar respuesta al colectivo juvenil del municipio, dándole la posibilidad de que realicen una serie de actividades a las que no tienen acceso durante todo el año además de incentivar la cultura y el deporte entre los jóvenes".

Entre las actividades que se han desarrollado, la edil ha explicado que el deporte y la cultura han sido los principales valedores de esta semana, "sin olvidar la educación y el entretenimiento con la celebración de siete días de actividades".

En esta edición ha destacado también la celebración del I Carnaval Joven de Verano, además de conciertos de rock, encuentros de DJ's y la puesta en marcha de discotecas móviles, pero han sido los campeonatos de videojuegos, las fiestas acuáticas y los deportes alternativos los que, según Cano, han hecho "las delicias de todos los jóvenes de la localidad".

La concejala de Juventud ha explicado que, este año, los jóvenes han contado también con actividades "desconocidas y novedosas", como circuitos de 'Balanzbike', 'Speedball' o 'Indiaca', mientras que también se programaron talleres de alfarería y de juguetes reciclados, además de actividades para los más pequeños con castillos hinchables acuáticos, parguas o fiestas de la espuma.

Las actividades de la novena Semana de la Juventud de Almadén, que también han contado con la colaboración económica de diferentes empresas locales, se han realizado en la piscina municipal, el campo de fútbol, el parque municipal 'Julián Lozano' y en el entorno de la plaza de toros de la localidad.

El Ayuntamiento ha cedido un local donde realizar su trabajo solidario

# Convenio con la ONG 'Madre Coraje'



**Redacción**

El alcalde de Almadén Emilio García Guisado y el presidente de la ONG Madre Coraje Antonio Gómez firmaron el 27 de junio un convenio de colaboración por el que el Consistorio almadenense ha cedido un local municipal para que esta organización pueda desarrollar su trabajo humanitario en la ciudad del mercurio.

No es la primera vez que Almadén colabora con esta ONG ya que el pasado año la Concejalía de Bienestar Social lanzaba la campaña 'Un kilo de alimentos por habitante', que permitió la recogida de 1.800 kilos de alimentos y material escolar para ayudar a los damnificados del cruel terremoto que asoló en 2007 buena parte de Perú.

El concejal Ismael Mansilla explicó que esta iniciativa nació tras la solicitud de la organización de formar a una serie de voluntarios, junto a la Unión Democrática de Pensionistas de Almadén, así como poder recoger ropas y alimentos para Perú.

Precisamente el hecho de que Almadén esté hermanado con el pueblo peruano de Huancavelica ha hecho, según el alcalde, que el Ayuntamiento "no haya dudado en ayudar a esta ONG para ayudar así a nuestros hermanos huancavelicanos".

En este nuevo local los nuevos voluntarios almadenenses de Madre coraje recogerán ropas y alimentos en diferentes campañas para que lleguen a las zonas peruanas, principalmente al alma-

cen de la procura que los jesuitas disponen en Lima para, posteriormente, trasladarlo a Huancavelica a través de la ONG local 'San Javier', que también se encargará del reparto entre los peruanos.

**Toda la información DIARIA con reportajes, entrevistas, actualidad, cultura, deportes, etc.**

**La más cercana, la de tu barrio**

**Tu información está en tu mano**



**www.oretania.es**

## Curso sobre la accesibilidad al medio físico

**Redacción**

La Diputación de Ciudad Real y la Delegación Provincial de Bienestar Social colaborarán con la Fundación del Hospital Nacional de Paraplégicos de Toledo para la Investigación y la Integración en la realización de un curso sobre accesibilidad en el medio físico, que se desarrollará en Almadén, dirigido principalmente a técnicos y políticos de la corporación local. El objetivo es hacer exigir un cierto rigor para que las obras que realice el Ayuntamiento o las que autorice a particulares reúnan las condiciones adecuadas y prácticas para las personas con algún tipo de discapacidad.



## Sociedad



El curso de Alfabetización de la Universidad Popular, que reunía a 45 mujeres, visitaron el Parque Minero de Mayasa, dentro de la actividad 'Conoce tu comarca', que el área de Cultura del Ayuntamiento realizó con sus alumnos.

Las alumnas visitaron el Cerco de Buitrones, el Centro de Interpretación de la Minería o el Museo del Mercurio, trasladándose después a Chillón donde visitaron su Iglesia parroquial y el Museo de Plata Mejicana situado en ella.



Este grupo de almadenenses posó para la fotografía de familia en la Plaza Mayor de Almodóvar del Campo, hasta donde se desplazaron para participar en la edición regional del V Festival del Aprendizaje, organizado por la Asocia-

ción Provincial de Universidades Populares de Ciudad Real y de Albacete. Además de participar en las sesiones teóricas, las personas presentes compartieron almuerzo de hermandad y visitaron los hitos turísticos del casco urbano.

## Representantes de la UP local se desplazaron a Cáceres

Redacción

Una representación de las Universidades Populares de la provincia de Ciudad Real, encabezada por el vicepresidente de la Diputación Ángel Caballero, asistió a la celebración del 5º Festival del Aprendizaje y IX Congreso de la FEUP que tuvo lugar en Cáceres y que centró su atención en la importancia de promover el aprendizaje en la diversidad cultural y el diálogo intercultural.

Hasta Cáceres y para participar en el Congreso de la FEUP y en la Ceremonia Nacional del V Festival del Aprendizaje, se trasladaron también los representantes de las UP's de Almadén, La Solana, Torralba de Calatrava, Herencia, Alcolea de Calatrava y Chillón.

Caballero, en nombre de las Universidades Populares de la provincia de Ciudad Real y como presidente de la Asociación Provincial resaltó el trabajo que se desarrolla en la provincia desde estas entidades, constituyendo hoy en día un recurso cultural, educativo y social, difícilmente entendible si dejase de funcionar, por lo que supone de desarrollo personal y colectivo para una ciudadanía activa y democrática.

Se congratuló asimismo de que año tras año se programasen estos encuentros que sirven para intercambiar experiencias, para la reflexión y para la comunicación colectiva entre las universidades populares, las Asociaciones de Universidades Populares y de todos cuantos forman parte de estas entidades.

El Colegio 'Hijos de Obreros' ha sido este año el homenajeado

# Almadén celebró su 591 aniversario

Redacción

El Ayuntamiento de Almadén celebró por cuarto año consecutivo el 'Día de Almadén', al cumplirse 591 años desde que, en 1417 se concediera por parte de los Reyes Católicos al municipio, el Privilegio de Villazgo y que los regidores confirmaron definitivamente en Sevilla en 1490.

Este día institucionalizado en 2005 pretende conmemorar el otorgamiento de su Carta Puebla para que todos los almadenenses "podamos sentirnos identificados y orgullosos de nuestro origen como pueblo y cultura" según señaló el primer teniente de alcalde, Ismael Mansilla.

Por eso la Corporación distingue a personas o instituciones propuestas por los distintos colectivos de Almadén a la Concejalía de Participación Ciudadana.

En un pleno celebrado en el Consistorio tanto socialistas como populares e independientes, dieron el visto bueno a las distinciones y a los actos conmemorativos de la efemérides que culminaron con un home-

naje al Colegio Público 'Hijos de Obreros' en la celebración de su Centenario.

La conmemoración, que empezó con una gran tirada de cohetes anunciando la llegada del Día de Almadén, tuvo lugar en la Escuela Universitaria Politécnica con unas palabras del primer edil, actuaciones musicales y teatrales y entrega de méritos.

Este año la Medalla de Oro de Almadén ha recaído en este colegio que el pasado mes de febrero celebró sus 100 años de vida y que "es el primero en toda España" que dedicó sus aulas a la educación de hijos de mineros "exclusivamente", tras prohibirse a los menores del municipio que se dedicaran a la extracción de mercurio en sus minas y las autoridades les obligaran a que estudiaran educados y formados.

En el acto el alcalde daba las gracias a los profesionales que han pasado por sus aulas y a los miles de hijos de mineros del mercurio "que durante 100 años han sido el desvelo y la ilusión de todos ellos", que siempre han luchado "por una mejor educación en valores que se han transmitido de generación en generación".

El regidor dijo que "nunca debemos olvidar nuestros orígenes y valorar, en su justa medida, a los hombres que viajaron a Sevilla en 1417 para reivindicar nuestro derecho a convertirnos en ciudad" y ha apelado a la "esperanza en el mañana" para que "todos juntos sigamos trabajando como ellos hicieron en la construcción de un mejor futuro para todos los almadenenses".

Por su parte la directora del centenario centro escolar, Ana Isabel Gallego Preciados, agradeció al pueblo de Almadén este homenaje y recordó a las miles de personas que han construido estos 100 años de historia "que se han fraguado en una educación cargada en valores y libertades para el pueblo de Almadén".



## El alcalde, ponente para universidades populares

Redacción

El alcalde participó como ponente en Membrilla de un curso destinado a la formación de responsables de instituciones y técnicos, para poner en marcha nuevas Universidades Populares en la provincia.

Organizado por la Asociación Provincial de Universidades Populares, contó también con la participación de directores y concejales de los municipios de Abenójar, Albaladejo, Almagro, Almodóvar del Campo, Carrizosa, Fuencaliente, Herencia, La Solana, Llanos del Caudillo, Miguelurra, Montiel, El Robledo, Santa Cruz de Mudela, Torralba de Calatrava, Villanueva de la Fuente y Villarta de San Juan.

En cuanto a los temas, se abordaron cuestiones como la gestión, perfil de los usuarios o las instituciones que mantienen y representan a estas UP's. Los encargados de impartir las ponencias fueron Emilio García-Guisado, alcalde de Almadén; además de Amalia Romero, Marcial González y Carmen Gómez, directores de las Universidades Populares de La Solana, Miguelurra y Herencia, respectivamente, así como Delfín Valero, técnico de gestión de UUPP de la Diputación.

Este curso, organizado con la intención de formar a los responsables de las Universidades Populares que ya existen en la provincia y en las futuras que se irán abriendo en distintas localidades, sirvió para intercambiar información y experiencias. Los responsables destacaron la gran labor educadora que realizan estas instituciones.



CELEBRACIONES

Las celebraciones patronales han contado con destacadas actuaciones musicales y taurinas y actividades para todos

# Las Fiestas de San Pantaleón dan la bienvenida al periodo veranigo

**Redacción**

Las actuaciones del Festival Poptour, Los Rebujitos y Los Marmeños y dos "grandes" festejos taurinos han sido los platos fuertes que el Ayuntamiento de Almadén programó para las Fiestas Patronales en honor a San Pantaleón, que inauguraron el martes 22 la consejera de Trabajo y Empleo, María Luz Rodríguez, el delegado provincial Luis Díaz-Cacho y el alcalde, Emilio García Guisado.

Además de las actuaciones indicadas, los almadenenses han podido disfrutar de seis días de verbena popular, durante los cuales se han desarrollado diversas actividades incluidas dentro del programa de festejos, con actos infantiles y actividades diurnas según explicaba en los días previos la concejala de Festejos, Julia Cano.

La inauguración oficial tenía lugar a las 21 horas, en un acto donde además de las autoridades referidas y otras de la comarca y de la localidad, acompañados de los tradicionales Gigantes y Cabezudos y el cuento de Caperucita Roja. Acto seguido, la Banda Municipal de Música realizaba un desfile que daba paso a la primera verbena en el Parque Municipal 'Julián Lozano', donde eran nombradas la Reina y Damas de las fiestas, encarnadas este año por Noelia Trenado, Inmaculada Merino y Gloria Molina.

La concejala de festejos señaló que los niños iban a ser los protagonistas de las fiestas de este año y para su disfrute la Comisión de Festejos organizó una serie de eventos lúdicos con espectáculos de fantasía, magia, fiestas de la espuma y atracciones, además de la actuación de un coro rociero local destinado, en esta ocasión para los más mayores y público en general.

Además, todos los chicos y chicas que lo desearon tuvieron oportunidad de pasar un buen rato montando a caballo, una actividad gratuita organizada por el Centro Ecuestre 'El Pinar'.

Otra actividad que se puso en marcha hace unos años y en honor a San Pantaleón, patrón de Almadén, se producía el domingo 27 de julio, con una misa religiosa cantada por los Coros y Rondalla de la Asociación Cultural 'Amigos de la Música', en la parroquia.

Además de todo ello, el Consistorio organizó dos festejos taurinos de primer nivel en la hexagonal plaza hexagonal, que este año ha cumplido 253 años desde su construcción, con los diestros Herranz Ruiz 'El Gino', Antonio Ba-



rrera y Salvador Vega el sábado 26, con toros de Jaralta; mientras que el domingo 27 hacían el paseillo Finito de Córdoba, Luis Miguel Vázquez y Manuel Díaz 'El Cordobés', que lidiaron toros de Ángel y David Vilarino.

El alcalde del municipio, Emilio García Guisado, felicitó por su parte las fiestas a todos los vecinos de la localidad, a la vez que invitaba a toda la comarca a participar en las actividades programadas para este año 2008, que han contado con un presupuesto de unos 80.000 euros.

## Celebraciones

## Reportaje gráfico de actividades desarrolladas por San Pantaleón



El buen tiempo ha acompañado en estas populosas celebraciones en honor a San Pantaleón. El amplio programa de actividades previsto para personas de todas las edades se desarrolló sin incidencia alguna que destacar y se caracterizó por la amplia participación que almadenenses, vecinos, naturales y visitantes, han compartido durante la semana en la que entraba la estación estival. Y para anunciarlas el Consistorio volvió a editar, un año más, un completo programa con colaboraciones y saludas como las del presidente del Gobierno de España, José Luis Rodríguez Zapatero; su homólogo en Castilla-La Mancha, José María Barreda; el responsable de la Diputación Provincial de Ciudad Real, Nemesio de Lara; el delegado del Gobierno en la provincia, Miguel Lacruz; así como el alcalde o la concejala de Festejos. Asimismo, se recogían artículos firmados por Francisco Holgado Segura; Ángel Hernández; José Hidalgo Madroñero; el Grupo AMALGAMA de la UP; 'Chema' López Vegara; Tomás Avilero; Félix Sánchez Aguillilla-Toledano; Ernesto Trenado Fuentes; L. M. Montes Oviedo; Pepe Muñoz Gómez; Gregoria Mora Serrano y Norberto Rodríguez Martínez.





**Luís Miguel Vázquez derrochó torería y elegancia a raudales en el histórico coso taurino de Almadén, en la corrida de estas pasadas fiestas locales, desorejando al último de la tarde al que cuajó**

**a placer por ambos pitones; 'El Cordobés' obtuvo dos benévolas orejas después de desplegar todo su repertorio populista y Finito cuajó la otra gran faena de la tarde, malograda con el acero.**

# Clase y torería de Luís Miguel Vázquez en Fiestas

**El maestro fue atendido en la enfermería de un fuerte baretazo al ejecutar un pase de pecho al tercero de la tarde**



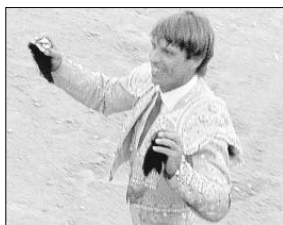
**Roberto G<sup>o</sup>-Minguillán de Gregorio**

Si hay plazas que invitan a sentirse torero ésa es la coqueta e histórica plaza de toros hexagonal de Almadén, en donde el pasado domingo 27 de julio se celebró una extraordinaria corrida de toros; lástima que la corrida de 'Vilarriño' no embistiera y cuándo lo hacía era sin transmisión alguna; descastados en general y que se rajaron de salida, apenas cataron el caballo, deficiente de presentación todo el encierro. Saludó montera en mano Félix Jesús Rodríguez tras parear de manera soberbia al último de la tarde.

Lo más destacado ocurrió a partir del cuarto de la tarde. En éste el diestro cordobés-catalán Juan Serrano Pineda, 'Finito de Córdoba', toreó con elegancia y llevando largo y templado al "torito" que le tocó en suerte, cuajando una gran faena malograda con el acero. Si hubiese estado más certero con el estoque podría haber paseado el anillo con las dos orejas de su enemigo; en cambio, Fino tuvo que conformarse con escuchar una fuerte y sonora ovación.

Manuel Díaz 'El Cordobés'

desorejó al quinto de la tarde, después de desplegar todo su repertorio populista en el quinto de la tarde, en el que toreó por momentos con sumo temple y abusó de los desplantes y demás complacencias para poder conectar con el respetable. Incluso llegó a



meter la cabeza entre los pitones del astado varias veces, para....¿ver quién es más animal? ¿No hubiese sido mejor dar una buena tanda de naturales?

Finalizó faena, por decirlo de alguna manera, con su peculiar y característico "salto de la rana", con el que formó un auténtico alboroto. Mató de estocada y el palco le otorgó las dos benévolas orejas que los aficionados le pidieron con fuerza.

Lo mejor de la tarde y del festejo corrió a cargo de las telas del daimieleño Luís Miguel Vázquez, que cuajó a placer al que cerraba plaza. Vázquez lo vio clarísimo con el capote; inició faena con unos sentidos muletazos por bajo doblándose con el burel. Soberbio Vázquez al natural con empaque y torería, los pases de pecho derramaron sabor añejo, impecable la trinchera con la que abrochó faena, faena de cante grande y es que no hace falta hacer concesiones de cara a la galería para conectar con el tendido, lo que hace falta es torear "de verdad".

Eso es lo que hizo Luis Miguel Vázquez en Almadén, donde se gustó y nos encantó a todos los presentantes. Faenas como la de Vázquez son las que se quedan grabadas en la retina de los buenos aficionados y no los "triunfistas" de todos aquellos toreros mediáticos, los cuales no me gustaría mencionar pero seguro que saben de quienes les estoy hablando, que por suerte o por desgracia nos toca aguantar en las plazas de nuestra provincia. Las consecuencias al final las acabamos pagando todos.



## Con la miel en los labios

**R. G<sup>o</sup>-Minguillán**

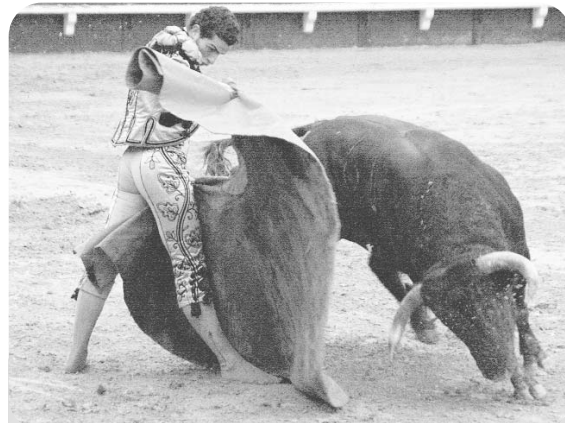
Pues sí, así nos quedamos todos los aficionados cuando en el tercer toro y, como era lógico, se dio por finalizada la corrida del pasado mes de marzo. Ya al dar comienzo el paseillo el cielo encapotado nos anunciaba que no nos acompañaría, pero todos teníamos esperanzas que, más tarde y por desgracia, se esfumaron en el transcurso de la misma.

Pero sin duda pudimos disfrutar del toreo en estado puro o, mejor dicho, el arte del bien torear, gracias a los tres matadores que se anunciaron el pasado 22 de marzo en la histórica Plaza de Toros de Almadén. Se sobrepusieron a tales adversidades y, por supuesto, a la bravura que derramaron los astados de Jaralta en la muleta de los espadas, con un excelente juego, serios, con trapío, y bravísimos. Sin duda, una de las corridas que hacen afición, tan sólo el tiempo quiso aguar la fiesta. ¡Qué lastima!

Una oreja cortó el albaceiteño Andrés Palacios, en el tercero de la tarde y bajo el diluvio que ya a esa hora era patente, meritorio todo lo que hizo, en la que prefirió irse a terrenos del toro para plantearle allí su faena de la tarde.

Dos orejas obtuvieron cada uno el madrileño César Jiménez y el sevillano Antonio Barrera; dos formas muy distintas de entender el toreo, pero las dos igual de aceptables, magistral el uno y arrebatador el otro, César lo bordó en los rechazos y con la planta firme. Se impuso el oficio, la personalidad artística y la pureza de este joven, pero cuajado espada.

Antonio Barrera mostró un toreo de "altos vuelos", destacando los soberbios naturales y los extraordinarios pases de pecho, como el que muestra la imagen; el sevillano encendió la mecha, que más tarde se apagaría al dar muerte Palacios al tercero de la tarde.



## De corte goyesco

Todo estaba listo para la celebración de este IV Festival Taurino Benéfico 'Ciudad de Almadén-Rafael Martín El Zorro' que, en esta edición, también iba a ser una corrida goyesca en la tercera ocasión que se realizaba de esta manera. Con ella se marcaba el comienzo de la temporada taurina del municipio. La pretensión de este ambicioso acontecimiento era que los almadenses demuestrasen su afición a la Fiesta, llenando en plena Semana Santa las gradas del coso hexagonal de Almadén para disfrutar de un cartel lleno de arte que cualquier plaza estaría dispuesta a acoger. Al final, medio papel mojado.



## Toros

**Roberto G<sup>o</sup>-Minguillán de Gregorio**

Domingo de Ramos en la ganadería cordobesa de Jaralta'. Concretamente nos encontramos en la finca de 'Rozas Viejas', cuyo ganado pasta en el término municipal de Pozoblanco; todo preparado para poder presenciar uno de los tentaderos que se dan cita en su preciosa plaza de tiernas.

Un sol de justicia y muchos espectadores, en esta ocasión la Asociación Cultural 'Amigos de la Histórica Plaza de Toros de Almadén', presenciaron un tentadero "de altura" y decimos "de altura" por todo lo que artísticamente presenciaron todos los presentes.

José Luis Moreno dejó patente muestras de su inconfundible tauromaquia y es que el Cordobés viene pidiendo paso, se encuentra en plena sazón y es una pena que los aficionados no podamos disfrutar de su toreo, debido a las poquísimas oportunidades que los empresarios le ofrecen; pues está totalmente preparado física y mentalmente para compromisos fuertes, como pudimos observar el pasado 16 de marzo.

Recibió a sus eralas con un buen toreo a la verónica, destacando en varios rechazos y los "pases de pecho"; cayó en sus manos también una de las bravísimas vacas que se tentaron, la que mas humillaba y con muchísima transmisión, a lo que Moreno respondió toreando con ligazón, gusto y, por supuesto, la madurez de un torero consagrado. En ésta José Luis Moreno bri-



# Tentadero de altura en 'Jaralta'

lló en varios naturales. Tan sólo podríamos poner un "pero", se le vio algo acelerado, pero sin duda el diestro cordobés rayó a una gran altura en 'Rozas Viejas'.

A Antonio Barrera se le vio con las ideas muy claras y desató fervor popular; se nota que los

aficionados de Almadén le tienen cariño al diestro sevillano. Destacó de manera soberbia con el capote, y les dio distancia en los cites. Con la muleta llegó a templar las envestidas de sus vacas, toreando por momentos "al relenti"; logró algunos circulares en

los que se metió al bolsillo a los numerosos asistentes al tentadero.

Una vez más, disfrutamos del temple del albaceteño Andrés Palacios, proclamado triunfador del certamen 'Puerta Grande' que cada año organiza nuestra televi-

sión autonómica Castilla-La Mancha TV. Palacios demostró que este triunfo no fue casualidad, sino todo lo contrario, ya que evidenció una claridad de ideas y proyección más que ilusionante. Palacios entendió a la perfección a sus eralas, templando las embestidas y llevándolas largo, muy largo... y como estas respondían pues imaginense, se gustó en varias series al natural y en los de pecho, cerrando con varios rondos con empaque y torería; desde el tendido se escuchaba las voces de ¡buen torero!, a lo que el matador respondía ¡y buen toro, ganadero!

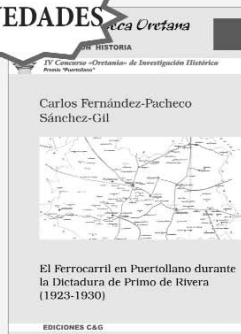
Los aficionados de Almadén disfrutaron de una entretenida mañana de tentadero, al igual que nosotros, pues nos acompañaba buena gente, buen tiempo, unas vacas que pedían toreros que hicieran despertar toda la bravura que llevaban dentro ¡Qué era mucha! y unos toreros con ganas de ofrecernos lo mejor de sí mismos, 'el arte de torear', pues se conjugaron sentimiento, templanza y ligazón ¡Casi ná! ¿Qué más se puede pedir en una mañana de Domingo de Ramos?

Desde estas líneas, me gustaría agradecer a los ganaderos de Jaralta, D. Santiago y D. Rafael, la amabilidad con la que nos atendieron y el invitarnos a contemplar la emocionante calidad, recorrido y duración que ofrecieron sus vacas en las prodigiosas muletas de los matadores y ante las miradas de todos los presentes.

¡Ésta es la grandeza del toreo!



### NOVEDADES



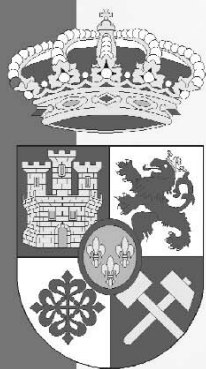
**Biblioteca Oretana**  
Solicita nuestro catálogo editorial  
libros@oretania.es



**Catálogo 2008**

**Grupo de Comunicación Oretania**  
C/ Alejandro Prieto, 4 - 2º B - 13500 Puertollano  
Telf.: 926 428 893 · libros@oretania.es  
www.oretania.es

**PRÓXIMAS PUBLICACIONES**



A  
L  
M  
A  
D  
É  
N



## DEPORTES

Los karatecas se hicieron en Galicia con un total de nueve medallas

# Kuro Obi Ni triunfa en el Internacional de disciplina Kenpo

## Redacción

El gimnasio Kuro Obi Ni participó en el Campeonato Internacional de KENPO del departamento Kosho Ryu Kenpo de MIKKA, celebrado en la localidad pontevedresa de Vilagargía de Arousa consiguiendo tres oros, cuatro platas y dos bronce.

Al torneo viajó el responsable y entrenador del gimnasio, Manuel Sevillano Navea, con un grupo formado por once competido-

res con edades comprendidas entre los 7 y los 33 años, entre los que se encontraban anteriores campeones de España de Artes Marciales.

También hubo jóvenes que participaban por primera vez en un campeonato internacional y en el cual tomaron parte karatecas de Alemania, Argentina, Portugal y Francia como invitados.

Estos premios consagraron al equipo del Kuro Obi Ni como el mejor del evento a la hora de va-

lorar el número de medallas conseguidas con el número de participantes, un hecho que Sevillano catalogó como "histórico", mientras defendió "el trabajo que venimos realizando desde hace años", gracias al estilo "Kuro Obi Do" que inventó este maestro almadenense miembro del Halle of Fame (Salón de la Fama) de Estados Unidos.

Sevillano destacó el nivel exhibido en Pontevedra, donde participaron casi 400 luchadores pro-



venientes de casi todas las comunidades españolas, además de los karatecas europeos que compitieron en las modalidades de combate libre y katas tradicionales.

Los nuevos campeones almadenenses en la modalidad de combate menores de 16 años son

Juan José Amazares y Raquel Rodrigo, la cual también consiguió el oro en la modalidad de katas tradicionales.

Las medallas de plata recauyeron en Raquel Sevillano, en katas cinturón negro; María Romero Verástegui, en katas tradicionales; Manuel Núñez Delgado, en combate masculino para menores de 16 años y en Raquel Rodrigo Rubio, en defensa personal.

Por su parte, César Rodrigo y Laura Romero consiguieron el bronce en la modalidad de combate infantil, en las categorías masculina y femenina respectivamente.

## Agradecimientos

Aunque no es la primera vez que el gimnasio Kuro Obi Ni se logra alzar con un importante número de medallas en campeonatos de este tipo, Manuel Sevillano ha agradecido el esfuerzo de todos sus competidores y su lucha para conseguir "estos resultados históricos para una comarca como la de Almadén".

Por último, destacó también la participación de los jóvenes Miguel Gil, Cristian Zarcero y Aarón Ribet, que no pudieron alzarse con ningún metal.

14 integrantes del Club Ciclista Almadén se sumaron a la cita cicloturista que discurrió por el antiguo camino de peregrinación a Guadalupe, testigo en abril de la XI edición de la Ruta Cicloturística en Bicicleta de Montaña que, partiendo desde Saceruela, discurrió por un itinerario de 120 kilómetros. Para completarlo, los organizadores dividieron la cita en dos etapas, de 80 y 40 kilómetros respectivamente. El temporal de lluvia y frío de los días previos no mermó la participación en esta clásica ruta, que en esta edición contó con un total de medio centenar de inscritos llegados de toda la provincia. La parada y fonda intermedia, en jornada sabática, se realizó en el albergue de peregrinos de Castilblanco, donde se había previsto una cena de hermandad que compartieron los participantes.



## El tradicional juego de los bolos sigue recobrando actualidad

### Redacción

La tradición popular de los bolos, que hace unos años empezó a recuperar el Ayuntamiento, sigue arrastrando a numerosos aficionados a la práctica de este deporte tan tradicional.

Gracias a la iniciativa de la Concejalía de Deportes y a la de Tradiciones Populares, seis equipos de jugadores participaron en marzo en una nueva edición del campeonato que se celebró en el "pato" de bolos de la Avenida Puertollano, siendo muy numerosa la participación de curiosos y aficionados que arrojaron con sus aplausos a todos los participantes.



La diputada responsable de Deportes, Rosa María Riballo, asistió en Almadén a la entrega de premios en sus distintas categorías del Trofeo 'Diputación Provincial' de Balonmano, cuya victoria en la categoría señor masculina se la llevó el Balonmano Ciudad Real frente al equipo de Manzanares, que brindó un bonito espectáculo al público asistente. En la categoría juvenil lo disputaron los dos equipos del Balonmano Ciudad Real, venciendo el 'A' al 'B'.

## PREMIOS

## 1ª EDICIÓN. AÑO 2003

**Premio Diputación:** "Protohistoria y Antigüedad en la provincia de Ciudad Real (800 a.c. - 500 d.c.)." *Luis Benítez de Lugo Enrich, Germán Esteban Borrajo y Patricia Hevia Gómez.*

**Premio Almodóvar del Campo:** "Miguel Prieto: El arte como lucha, el soldado como artista (Almodóvar del Campo, 1907 - Méjico, 1956)." *Javier Alvaro Oña.*

**Premio Argamasilla de Calatrava:** "El Catastro del Marqués de la Ensenada, Argamasilla de Calatrava".

*Valentín Sánchez Casajuana.*

**Premio Calzada de Calatrava:** "Los Arrieros de Calzada de Calatrava".

*Francisco Rodríguez García.*

**Premio Torralba de Calatrava:** "Torralba de Calatrava: Estudio de una Villa del Campo de Calatrava entre finales de la Edad Media y comienzos de la Edad Moderna (1488 - 1510)". *Manuel Ciudad Ruiz.*

## 2ª EDICIÓN. AÑO 2004

**Premio Diputación:** "Sobre los cielos de Ciudad Real: La inquietud aeronáutica en la provincia (1900 - 1939)".

*Juan José Oña Fernández.*

**Premio Calzada de Calatrava:** "Calzada de Calatrava y la Inquisición".

*Manuel Ciudad Ruiz.*

**Premio Puertollano:** "La Radio en Puertollano. Cincuenta años de historia".

*Julio Bayo Barba*

## 3ª EDICIÓN. AÑO 2005

**Premio Castilla-La Mancha:** "La Cerámica de Barniz Rojo en Castilla-La Mancha".

*Macarena Fernández Rodríguez.*

**Premio Diputación de Ciudad Real:** "Atlas Histórico de la Provincia de Ciudad Real. De la Prehistoria a la Edad Media".

*Oscar Jerez García.*

**Premio Almodóvar del Campo:** "La Trashumancia y los Aránquez".

*Francisco Rodríguez García.*

**Premio Calzada de Calatrava:** "De Salvatierra a la Eruela. Caminos Ignotos".

*José Muñoz del Campo.*

**Premio Puertollano:** "La Prensa en Puertollano. Cien años de periodismo". *Julio Bayo Barba*

**Premio Torralba de Calatrava:** "Surgimiento y desarrollo del núcleo urbano de Torralba de Calatrava".

*Manuel Romero Fernández.*

## 4ª EDICIÓN. AÑO 2006

**Premio Diputación:** "Los poblados de colonización en la provincia de Ciudad Real".

*Isidro Cruz Villegas.*

**Premio Aldea del Rey:** "La actividad de la Corporación Municipal de Aldea del Rey durante el Cuatrienio Guerracivilista (1936-1939)". *Claro Barba Merino.*

**Premio Almagro:** "Dos modelos de teatro en Almagro: El Corral de Comedias y el Teatro Coliseo Municipal".

*Concepción Moya García.*

**Premio Calzada de Calatrava:** "Las mujeres del Pecado Mortal". *Antonio Vallejo Cisneros y Celia Vallejo Climent.*

**Premio Puertollano:** "El Ferrocarril en Puertollano durante la Dictadura de Primo de Rivera (1923-1930)". *Carlos Fernández-Pacheco Sánchez-Gil.*

## 5ª EDICIÓN. AÑO 2007

**Premio Castilla-La Mancha:** "Inventario de Pozos de Nieve de la provincia de Ciudad Real". *Miguel Ángel Hervás Herrera.*

**Premio Diputación de Ciudad Real:** "La Unión Patriótica en la provincia de Ciudad Real (1923-1930)".

*Vicente Castellanos Gómez.*

**Premio Calzada de Calatrava:** "La Orden de Calatrava en la Villa de la Calzada y su término (Edad Media)".

*Manuel Ciudad Ruiz.*

**Premio Ciudad Real:** "La Impresa Canícula de un verano maldito".

*Juan José Oña Fernández.*

**Premios Oretania:** "Cabezarados. Historia de la formación de un pueblo en el Campo de Calatrava". *Ángel Luis Ruiz Herrera.*

"Villarrubia de los Ojos de Guadiana 1753. Sociedad y economía rural en una villa de la provincia de la Mancha".

*Oscar Jerez García.*

# VI Concurso "Oretania" de Investigación Histórica

## Bases



**El Grupo de Comunicación Oretania y Ediciones C&G, con el patrocinio de la Junta de Comunidades de Castilla-La Mancha, Diputación Provincial de Ciudad Real, Universidad de Castilla-La Mancha, Caja Castilla La Mancha y los Ayuntamientos de Aldea del Rey, Almadén, Almagro, Almodóvar del Campo, Argamasilla de Calatrava, Calzada de Calatrava, Ciudad Real, Puertollano, y Torralba de Calatrava. Junto con la colaboración especial de Angama Artes Gráficas, Servicios Informáticos CEMAX y Alfara Arias.**

## CONVOCAN:

El VI Concurso "Oretania" de Investigación Histórica, con objeto de premiar los trabajos de investigación histórica sobre nuestra región, sus provincias y pueblos. Siendo de libre elección el ámbito temporal y temático. Los trabajos han de ser inéditos y se valorará la exposición crítica y rigurosa de la Historia de Castilla-La Mancha, de sus provincias y sus localidades, lejos de cualquier visión mítica o ideal de la misma.

1.- Podrán concurrir al mismo todos los trabajos escritos en lengua castellana, cualquiera que sea la nacionalidad del autor, con una extensión no inferior a diez folios, escritos por una sola cara, a doble espacio y en fuente Times New Roman, Arial, Tahoma de 10 puntos o similar. Todos los trabajos que superen los 25 folios, deberán ir acompañados de una sinopsis explicativa.

En caso de presentarse trabajos elaborados en equipos, los autores deberán unificar sus seudónimos en un solo representante, debiendo constar en el sobre mencionado todos los datos de identidad y circunstancias personales de los integrantes del grupo.

2.- Los autores asumirán todas las responsabilidades legales por el contenido de sus trabajos, en forma exclusiva.

3.- El Jurado estará constituido por profesionales de reconocido prestigio en el ámbito de la Historia, y será designado por las instituciones patrocinadoras. Su fallo, que se dará a conocer oportunamente, será inapelable. El Jurado podrá declarar premios desiertos.

4.- El plazo de admisión de trabajos quedará abierto desde el 1 de enero de 2008 hasta el 30 de septiembre de 2008.

5.- Cada autor podrá presentar un máximo de dos obras que deberá presentar por triplicado bajo el sistema de plica, acompañadas de un sobre cerrado en cuyo exterior figurará el título de la obra y que contendrá los datos del concursante: nombre, apellidos, domicilio, teléfono, así como un breve currículum. Los premiados deberán entregar archivo con textos y gráficos digitalizados, en formato «Word» para textos y JPG o TIF para gráficos.

Las obras se enviarán a Ediciones C&G, Alejandro Prieto, 4 - 2ºB, 13500 Puertollano, indicando en el sobre: «VI Concurso «Oretania» de Investigación Histórica».

6.- Los trabajos a premiar tendrán las siguientes modalidades:

**Premio «Castilla-La Mancha»,** de 600 euros, al mejor trabajo de Investigación que tenga como objeto **la región de Castilla-La Mancha.**

**Premio «Diputación Provincial de Ciudad Real»,** de 600 euros, al mejor trabajo de investigación que tenga como objeto **la provincia de Ciudad Real.**

**Premio «Universidad de Castilla-La Mancha»,** de 600 euros, al mejor trabajo **realizado por investigadores (Profesores, Becarios, Alumnos, PAS, etc.) de la Universidad de Castilla La Mancha** sobre Castilla-La Mancha, sus provincias y/o sus localidades. Debiendo ser indicado en el exterior del sobre de plica con la palabra "UCLM".

**Premio «Oretania»,** de 600 euros, al mejor trabajo de investigación que tenga como objeto **cualquier otra localidad de la región castellano manchega.**

## PREMIOS LOCALES:

**Premio «Aldea del Rey»,** de 300 euros, al mejor trabajo de investigación que tenga como objeto la localidad de **Aldea del Rey.**

**Premio «Almadén»,** de 300 euros, al mejor trabajo de investigación que tenga como objeto la localidad de **Almadén.**

**Premio «Almagro»,** de 300 euros, al mejor trabajo de investigación que tenga como objeto la localidad de **Almagro.**

**Premio «Almodóvar del Campo»,** de 300 euros, al mejor trabajo de investigación que tenga como objeto la localidad de **Almodóvar del Campo.**

**Premio «Argamasilla de Calatrava»,** de 300 euros, al mejor trabajo de investigación que tenga como objeto la localidad de **Argamasilla de Calatrava.**

**Premio «Calzada de Calatrava»,** de 300 euros, al mejor trabajo de investigación que tenga como objeto la localidad de **Calzada de Calatrava.**

**Premio «Ciudad Real»,** de 300 euros, al mejor trabajo de investigación que tenga como objeto la localidad de **Ciudad Real.**

**Premio «Puertollano»,** de 300 euros, al mejor trabajo de investigación que tenga como objeto la localidad de **Puertollano.**

**Premio «Torralba de Calatrava»,** de 300 euros, al mejor trabajo de investigación que tenga como objeto la localidad de **Torralba de Calatrava.**

Los Premios no podrán ser acumulables en un mismo trabajo. En caso de resultar premiado un trabajo elaborado en equipo, los premios se otorgarán en forma conjunta.

El Jurado podrá nominar un trabajo no premiado para la siguiente edición del concurso. Salvo petición expresa del autor en sentido negativo.

7.- El fallo del Jurado se hará público en los primeros meses del año 2009, en rueda de prensa ante los medios de comunicación y será comunicado por escrito a los premiados.

8.- Toda circunstancia no prevista en las normas precedentes será resuelta por los miembros del Jurado y, si correspondiese, también por Ediciones C&G.

9.- Ediciones C&G publicará los trabajos premiados en la Colección Historia de la Biblioteca Oretana, en la forma, tiempo y modo que estime conveniente. Los trabajos premiados pasaran a propiedad de Ediciones C&G. Los autores de los trabajos premiados cederán sus derechos de autor para la primera edición.

10.- Los autores, por sí o por terceras personas, podrán retirar aquellos trabajos que no resulten premiados en los dos meses siguientes al fallo, en las oficinas de Ediciones C&G (c/ Alejandro Prieto, 4 - 2ºB en Puertollano). La organización no mantendrá correspondencia alguna sobre los originales, a excepción de los trabajos premiados. Tampoco se responsabilizará de su pérdida o deterioro.

11.- La entrega de los premios tendrá lugar en acto público, el lugar, fecha y hora serán oportunamente comunicados, siendo imprescindible la presencia de los ganadores en dicho acto.

12.- La participación en este Concurso implica la aceptación total de sus bases.

premios joven  
**airén**  
el blanco de los sentidos

2007



segundo premio

**FIERABRAS**

Gardel Bodegas, S.L.  
C/ Toledo, 2  
Las Mesas, CUENCA  
☎ 669 412 537



primer premio

**TEJERUELAS**

Mercantil Marín Perona, S.L.  
C/ Virgen, 94  
Valdepeñas,  
CIUDAD REAL  
☎ 926 313 192  
fax: 926 313 347  
www.desarrollonet.com/  
bodegasmarin  
e-mail: bodega@merxl.com



tercer premio

**REZUELO**

Coop. Rezuelo Bodegas  
C/ San Miguel, 36  
Membrilla, CIUDAD REAL  
☎ 926 636 616  
fax: 926 637 475  
anacorredor@hotmail.com



premio  
vino ecológico

**SEÑORÍO  
DE LOS SANTOS**

Hnos. Delgado  
Explotaciones, S.L.  
C/ Villarrobledo, 37  
Socuéllamos, CIUDAD REAL  
☎ 629 045 129  
fax: 926 532 645  
info@bodegaehd.com



premio  
mejor ensamblado

**TOMILLAR**

Coop. Virgen de Las Viñas  
Ctra. Argamasilla, s/n  
Tomelloso, CIUDAD REAL  
☎ 926 504 585  
fax: 926 512 130  
www.vinostomillar.com  
e-mail: isidro.rodriguez@  
vinostomillar.com



premio  
mejor espumoso

**ALCARDET**

Coop. Ntra. Sra. del Pilar  
C/ Extramuros, s/n  
Villanueva de Alcardete,  
TOLEDO  
☎ 925 166 375  
fax: 925 166 611  
alcardet@terra.es

Los premios "joven airén" que iniciaron su andadura en 1999, cumplen este año 2008 su décima edición.