

# la empresa

REVISTA OFICIAL DE LA CÁMARA DE COMERCIO E INDUSTRIA DE CIUDAD REAL

AÑO XVI N° 153 MARZO 2006

## Firmado el convenio CEEI-Industria para 2006-2007



La candidatura de la CEOE, liderada por Juan Antonio León, ha obtenido una mayoría abrumadora



## Experiencia y Tecnología

- Estructuras Metálicas
- Trasvases de Agua
- Calderería y Torres Eólicas
- Ingeniería de Detalle

- **Naves Industriales llave en mano**

*(A partir de 1.500 m<sup>2</sup> desde proyecto hasta el acabado final)*



[www.anro.es](http://www.anro.es)

902 50 21 91

## CEEI

Convenio CEEI-Industria para el desarrollo de actuaciones 2006-2007



5

## Cámara

Contundente victoria de la candidatura de CEOE



6

## Cámara

Once empresas participan en la nueva edición del Programa PIPE

10

## Cámara

Cerca de 150 importadores asisten en San Francisco a una presentación de vinos organizada por la Cámara



11

## Cámara

Misión de la Cámara en Egipto y Jordania

12

## Cámara

Camerfirma desarrolla "e-factura", nuevo certificado digital para empresas

13

## Nuestras empresas

"Silicio Solar", alta tecnología



14

## Colaboración

Vivero de empresas de Ballesteros de Calatrava

18

## CEEI

CEEI desarrollará el "Programa para Universitarios Emprendedores"

20

## Punto de vista

Fundación Virtus, la formación de alto nivel tecnológico



22

## Temas económicos

La I Jornada "Aprendiendo a Exportar" se celebrará en junio en Ciudad Real

28

### Edita

Cámara de Comercio e Industria de Ciudad Real

Tfno.: 926 274 444

Tirada de 10.000 ejemplares gratuitos para los electores de la Cámara de Comercio e Industria

### Presidente

Juan Antonio León Triviño

### Redacción y coordinación

Cámara de Comercio de Ciudad Real

### Publicidad

J&G Asociados. Camarín, 5. Bajo E 13004 Ciudad Real

Tfno. / Fax: 926 25 66 98

### Diseño y maquetación

Cícero Comunicación

### Imprime

Lince Artes Gráficas Polígono Carretera de Carrión Ciudad Real

### Depósito legal

CR-999/91

# Edictorios



## Elecciones a la Cámara

*En principio había varios candidatos. Luego la cosa se quedó en dos. No hicieron falta encuestas para averiguar la intención del voto, ni nada de nada. Salvo algunas anécdotas, imprescindibles en toda elección que se precie, todo resultó según las estimaciones iniciales.*

*Se trataba de las Elecciones a la Cámara. Como bien saben, las elecciones son el proceso mediante el cual las personas que componen una organización, eligen a una persona o personas para ocupar cargos de autoridad, en los cuales delegan el poder y los electos se vuelven representantes desde ese momento. Los electores se consideran así representados en los órganos del poder por aquellos a quienes han elegido como resultado de su proceso electoral.*

*Y los elegidos pisan la alfombra roja que los lleva, unas veces a la gloria, otras a eso que llamamos infierno, aunque la gloria y el infierno cuando se asoman a los espacios de poder, no son sino una gran incompreensión, quizá la peor. El filósofo Michael Foucoult decía que "en realidad no existe un poder; en la sociedad se dan múltiples relaciones de autoridad situadas en distintos niveles, apoyándose mutuamente y manifestándose de manera sutil"*

*Cuando este número de la revista esté en la calle, todo el proceso estará a punto de concluir y el nuevo Presidente será Juan Antonio León, bien conocido de todos por sus hechos, pues ha sabido aglutinar en su torno a la sociedad que le circunda y a la que se debe. El presidente, que no es nuevo en esta plaza, tiene la virtud, como decía Foucoult, de ejercer el poder apoyándose en los demás y manifestándose sutilmente donde quiera que sea menester.*

*Cabe preguntarse, sin embargo, por qué ha pasado de puntillas por este proceso electoral. En este sentido están bien traídas las palabras del ministro Bono: "Las elecciones ni se ganan ni se pierden en los quince días de campaña, requieren de un proceso anterior en donde ha habido mucho trabajo en el que se ha procurado beneficiar a la sociedad".*

*Es muy posible que este sea el caso.*





El proceso electoral está tocando a su fin y culminará el 21 de abril con la constitución del nuevo Pleno.

## Elecciones a la Cámara de Comercio

# Contundente victoria de la candidatura de CEOE

Todo el proceso electoral ya está tocando a su fin. Culminará el día 21 de abril con la constitución del nuevo Pleno, en el que será elegido el Comité Ejecutivo y el Presidente que volverá a ser Juan Antonio León Triviño.

El Presidente de CEOE, Arturo Mesa, hizo pública la victoria el mismo día de las votaciones, al concluir las mismas, pasadas las 22 horas. El desarrollo ha sido impoluto, aunque si descendemos a la anécdota, hay que decir que el presidente de la Fe-

deración de Empresarios de Puertollano, manifestó que tenía intención de impugnar estas elecciones en su totalidad por considerar que el proceso no había sido del todo limpio.

Juan Antonio León, Presidente en funciones, manifestó a los periodistas que "la intención de la Cámara sigue siendo la de avanzar con el consenso de todos los empresarios de la provincia. Estos resultados deberían hacernos reflexionar para ver que es lo que ha pasado. Ha habido representantes de algún grupo

que no ha sacado más de cinco votos de personas de su ciudad. En cualquier caso tenemos la mano tendida a todo los empresarios. Mi intención ha sido siempre contar con todos y vamos a seguir en esa línea."

Juan Antonio León aseguró que una de las primeras decisiones que tomará el nuevo pleno será la puesta en marcha del CEEI de Puertollano, "algo que no hemos anunciado durante la campaña para que no se nos tachara de oportunistas. También quiero decir que la Cámara pondrá especial interés durante la próxima legislatura en fomentar las exportaciones de las empresas de la provincia, además de desarrollar proyectos novedosos."

Días más tarde de estas declaraciones, se dio a conocer la composición del nuevo Pleno.

## NUEVO PLENO

- Cogeneración Eléctrica Manchega, S.A
- Construcciones León Triviño, S.A.
- Tecnobit, S.A.
- Topansa, S.A.
- S.C.L. del Campo Vinícola de Tomelloso
- Miguel Bellido, S.A.
- Daymobel, S.L.
- Ofipaper La Mancha, S.L.
- Constructora y Promotora Lillo y del Hoyo, S.L.
- Electricidad Jesús Bárcenas, S.L.
- Urbanizaciones del Jabalón, S.L.
- A. Risueño, S.L.
- A. Puebla de Larache, S.L.
- Bodegas Galiana Alimentación, S.L.
- Lumober, S.L.
- Nani Almadén, S.L.
- Surmo, S.L.
- Comosa
- García Chocano Victor
- Elías Santos e Hijos, S.L.
- Ociotur, S.L.
- Automnibus Interurbanos, S.A.
- Baltransa
- Isabel Rodríguez Teruel
- Leoval, S.L.
- ASAJA

## Nace el nuevo centro de atención telefónica



Así de fácil es ahora ponerse en contacto con nosotros. Porque para realizar cualquier gestión comercial, usted sólo debe coger el teléfono y marcar este número: **902 250 270**. En él le atenderemos de Lunes a Viernes, de 8 a 20 h. Utilíceno para hacer cualquier consulta, obtener información o cambiar de titular, sin salir de casa. Así de sencillo.



**ATENCIÓN AL CLIENTE**  
**902 250 270**

De lunes a Viernes, de 8 a 20 h.



**Aquagest**



**Su compañía de agua.**

## León Triviño agradece a Martínez su apoyo al Aeropuerto desde Bruselas



Reunión de Juan Antonio León con el eurodiputado Miguel Ángel Martínez.

El presidente de la Cámara de Comercio, Juan Antonio León Triviño, mantuvo una reunión de trabajo con el eurodiputado Miguel Ángel Martínez, a quien agradeció su trabajo a favor del aeropuerto desde el inicio de postrámites en Bruselas y el compromiso que ha manifestado por este proyecto destinado a ser un revulsivo para el progreso de la región.

En palabras de Juan Antonio León, "Miguel Ángel Martínez ha trabajado arduamente ante la Comisión Europea para conseguir que nadie dude en Bruselas de que la existencia del Aeropuerto Don Quijote es perfectamente compatible con el cuidado y el respeto por el entorno. El esfuerzo realizado por Miguel Ángel desde el principio hasta el final es digno de alabar, y nosotros se lo agradecemos".

## Aprobada la Declaración de Impacto Ambiental del Aeropuerto Don Quijote

El 23 de febrero de 2006 pasará a la historia por ser el día en que el Ministerio de Medio Ambiente publicó en el BOE la Declaración de Impacto Ambiental del aeropuerto, permitiendo reanudar de inmediato las obras, paralizadas desde junio del año pasado. Esta noticia no sólo supone que alrededor de 1000 trabajadores se reincorporarán a la obra, sino que en abril de 2007 comenzarán a despegar los primeros aviones desde el Aeropuerto Don Quijote.

Después de casi diez años desde que se planteó por primera vez la construcción un aeropuerto en Ciudad Real, y tras los continuos obstáculos encontrados en el camino que han provocado que en la actualidad sólo esté construido el 50% del mismo, esta noticia supone el empuje definitivo para que el Aeropuerto Don Quijote se convierta en una realidad.

Haciendo historia, fue en diciembre de 1997 cuando se empezaron a realizar los primeros estudios sobre la viabilidad del mismo, que condujeron a la creación en 1998 de la Sociedad Promotora del Aeropuerto en la que participaban la Cámara de Comercio y la Diputación Provincial. Las posteriores declaraciones en 1999 y 2000 de Proyecto de Interés Regional, de la Junta de Comunidades de Castilla-La Mancha y de Proyecto de Singular Interés por el Gobierno Central, significaron un apoyo fun-

damental para el proyecto. Por fin, en diciembre de 2002 el Ministerio de Medio Ambiente declaraba como favorable la Declaración de Impacto Ambiental del aeropuerto. En abril de 2004, la construcción de esta importante infraestructura daba comienzo.

Sin embargo y llegado un punto de la construcción, el Ministerio de Medio Ambiente, a instancias de la Comisión Europea, comunicó a la sociedad promotora la necesidad de realizar un nuevo estudio de impacto ambiental que complementase al anterior. La tramitación de esta nueva documentación requería, según las autoridades españolas, la paralización temporal de los trabajos en las obras, llevándose a efecto con el 50% de la construcción realizado.

Finalmente, el pasado 17 de febrero el Presidente de Castilla-La Mancha, José M<sup>º</sup> Barreda, anunciaba públicamente que el Ministerio de Medio Ambiente publicaría en breve la nueva Declaración de Impacto Ambiental del Aeropuerto Don Quijote, que supone en realidad un complemento a la anterior. Ésta era sin duda la noticia más esperada para la sociedad de la provincia, que ansía ver el reinicio de los trabajos en las obras a la mayor brevedad posible, una vez que el Ministerio de Fomento conceda su autorización para continuar con la construcción.

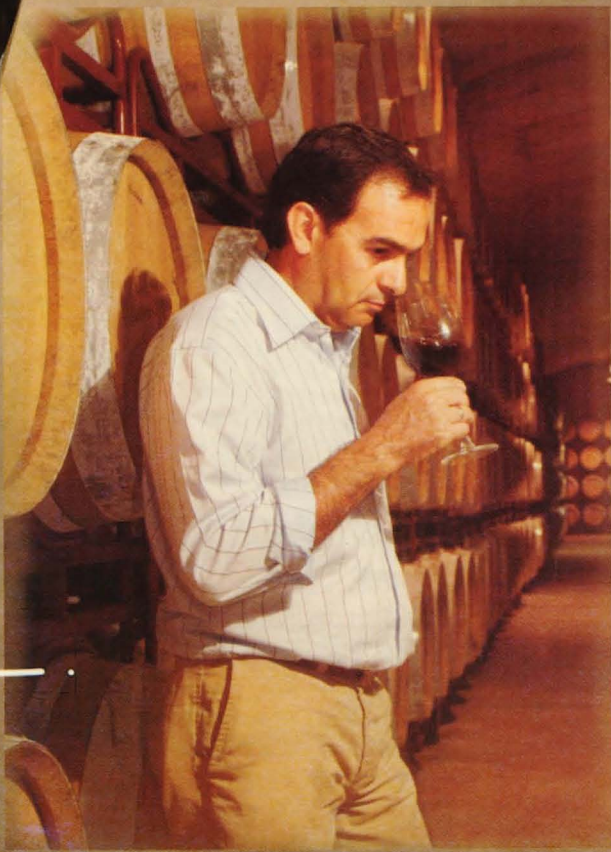
¿Cuánto hace que un vino  
no despierta su pasión?



“Un gran vino  
elaborado con el corazón”

CASIMIRO SANZ  
Enólogo de Vinícola de Castilla

*Casimiro Sanz*



VINÍCOLA de CASTILLA

Tlf. 926647800 - Fax. 926610466

[www.vinicoladecastilla.com](http://www.vinicoladecastilla.com)  
[nacional@vinicoladecastilla.com](mailto:nacional@vinicoladecastilla.com)



# Once empresas participan en la nueva edición del Programa PIPE

## Este plan está dividido en tres fases que se desarrollan a lo largo de dos años

El pasado 9 de febrero, la Cámara de Comercio del PIPE, como Secretaría Técnica del PIPE, mantuvo con un total de 11 empresas, la reunión de puesta en marcha de la Fase I del PIPE para el año 2006, en la que se asignaron los tutores con los que abordarán el estudio de la situación actual de la empresa y el potencial de su producto en mercados exteriores durante dos meses. En el mes de abril las empresas comenzarán a elaborar sus planes individuales de internacionalización. Desde ya confiamos en que estas 11 empresas sabrán aprovechar esta singular ocasión que se les brinda para potenciar su presencia en otros mercados.

El programa PIPE es un completo proyecto que gestiona la Cámara de Comercio de Ciudad Real junto con otras Instituciones, que van desde el ámbito europeo hasta el ámbito provincial, en el que

se apoya a la Pyme de Ciudad Real para que cree o consolide un Departamento de Exportación rentable y eficiente.

Este plan está dividido en tres fases que se desarrollan a lo largo de dos años. En cada una de estas etapas la empresa cuenta con profesionales especialmente formados a tal efecto y con manuales de apoyo puestos a disposición de la empresa. Básicamente este programa pretende dotar de las herramientas y de los conocimientos necesarios para que la empresa pueda afrontar el reto de la exportación con el respaldo económico y de profesionales que le ayudarán a evitar errores habituales y a incrementar su potencial de internacionalización.

La empresa que es seleccionada para participar en el Programa PIPE comienza el plan con la realización de un autodiag-

nóstico interno y un estudio del potencial de internacionalización como fase previa antes de estudiar si es idónea para seguir o no en el PIPE, ya que en ocasiones las debilidades de la empresa y las amenazas del sector hacen que sea más conveniente solventar estos problemas y posteriormente continuar con el resto de las fases.

Una vez que la empresa considera convenientes y propicias las conclusiones de la fase anterior comienza la fase de diseño y puesta en marcha de su propio plan de internacionalización. Durante esta fase contará con la ayuda de un consultor externo especializado en la internacionalización que le ayudará a diseñar ese plan durante reuniones a lo largo de 120 horas de consultoría especializada. Para completar la calidad del PIPE también se han diseñado unos servicios complementarios y se ha previsto la subvención de ciertos gastos con los que deben correr las empresas que dan sus primeros pasos en otros mercados.

En la Fase III de puesta en marcha de la estrategia de internacionalización, la empresa tendrá la posibilidad de contratar durante un mínimo de un año a un responsable del departamento de exportación que será el encargado de poner en práctica la estrategia de internacionalización diseñada en colaboración con el consultor especializado.

Se trata de un programa con solvencia y eficacia contrastadas a lo largo de los más de 10 años que lleva en marcha el mismo, en el que casi 50 empresas de Ciudad Real han comprobado la valía y los resultados de un CAMINO GUIADO A LA EXPORTACIÓN, es decir, del PIPE.



Un momento de la reunión mantenida el pasado día 9 de febrero.

# Cerca de 150 importadores asisten en San Francisco a una presentación de vinos organizada por la Cámara



Durante cuatro horas los profesionales norteamericanos comprobaron la calidad de nuestros vinos.

Cerca de 150 importadores participaron en la primera Presentación de Vinos de Castilla la Mancha que la Cámara de Comercio de Ciudad Real ha organizado en la ciudad de San Francisco, California, una de las zonas de mayor consumo de vino en EE.UU., junto con Nueva York. La presentación causó una gran expectación en el público profesional californiano debido a la falta de presencia de catas de vinos procedentes de España en la costa oeste de los EE.UU., ya que normalmente se centran en la costa este.

La Delegación, formada por 21 bodegas de Castilla la Mancha, comenzó su jornada de trabajo con una visita guiada a bodegas y viñedos en Napa Valley, una de las zonas de mayor auge en el mercado norteamericano e internacional.

La primera bodega que se visitó fue Nickel & Nickel. Una bodega en Oakville que produce vinos 100% varietales, procedentes de viñedos propios. La enóloga dirigió la visita a la bodega y la cata de vi-

nos posterior, y contestó a las preguntas e inquietudes de las bodegas de la región. Posteriormente la delegación visitó la bodega "Stag's Leap Wine Cellars", una de

## Participaron 19 bodegas y los Consejos de La Mancha y Valdepeñas

las bodegas cuyos vinos gozan de un gran reconocimiento en el mercado estadounidense desde los años 80; año en que ganaron un reconocido concurso de vinos en París, frente a un gran número de vinos franceses presentados.

Los vinos que han podido degustar las bodegas de la región oscilaban entre los 20 USD (vinos blancos como Sauvignon Blanc o Chardonnay) y los 80 - 110 USD (cabernet sauvignon).

El 28 de febrero se celebró en el Hotel Hyatt Regency San Francisco la presentación y cata de los Vinos de Castilla la Mancha. La presentación se inició con un seminario informativo sobre los vinos de España en general y Castilla la Mancha en particular, a cargo de Larry Walker, corresponsal de la revista Wine & Spirits International en EE.UU., y la introducción estuvo a cargo de Paul Wagner, de Balzac Communication.

Con posterioridad al seminario tuvo lugar la Presentación de nuestros vinos, que contó con la participación de 19 bodegas de Castilla la Mancha y los Consejos Reguladores de La Mancha y Valdepeñas. La asistencia de profesionales norteamericanos del sector fue de cerca de 150 importadores, distribuidores, periodistas y minoristas. El Cónsul General de España en San Francisco, D. Camilo Barcia García-Villamil, estuvo presente en el acto, y saludó personalmente a los participantes deseándoles lo mejor en sus resultados comerciales.

Durante cuatro horas consecutivas, los profesionales norteamericanos quedaron maravillados por la calidad de nuestros caldos, y su excelente relación calidad-precio. La comunicación entre las bodegas de Castilla la Mancha y los profesionales norteamericanos fue muy fluida, debido a la gran apreciación de nuestros caldos de una de las más pujantes zonas productivas del mundo. Entre otros aspectos destacaron la buena organización de la presentación (algunos incluso apuntaron que era la presentación mejor organizada en la que habían estado) y la gran profesionalidad de las bodegas participantes y sus representantes.

## Misión de la Cámara en Egipto y Jordania

La Cámara de Comercio de Ciudad Real ha organizado entre los días 4 al 10 de marzo una Delegación Comercial de empresas de la provincia a Jordania y Egipto. Ésta es la segunda ocasión que la Cámara realiza una acción comercial a Jordania, siendo la cuarta vez que se viaja a Egipto. La provincia ha sido representada por un total de tres empresas del sector industrial, herramienta y fertilizantes.



Equipo empresarios que viajó a Egipto y Jordania.

Los resultados han sido muy buenos en ambos países, habiendo realizado cada empresa un total de 16 contactos comerciales con empresas jordanas y egipcias. Incluso algunas empresas han regresado a España con pedidos en firme. Tanto en Jordania como en Egipto, la Cámara de Comercio de Ciudad Real ha colaborado para la realización de las agendas de trabajo con las Oficinas Comerciales de España, pertenecientes a las Embajadas.

Como consecuencia de su adhesión a la OMC, Jordania ha desarrollado un vasto proceso de adecuación de su legislación a las prácticas de comercio exterior internacionalmente aceptadas en el seno de la OMC. En concreto ha modificado sus leyes de protección de la propiedad intelectual, de estándares y metrología, de aranceles e impuestos indirectos y su ley de inversiones. La balanza comercial hispano-jordana es favorable a España en más de un 500%.

Por su parte en la estructura económica egipcia la iniciativa privada va adquiriendo peso en el sector industrial del país si bien el 40% de la producción aún corresponde a empresas estatales. Los intercambios comerciales hispano-egipcios son favorables a las exportaciones españolas, destacando los capítulos de maquinaria, bienes de equipo y productos industriales.

### Una empresa, una solución

Capital

Capital

Mecenazgo

Fondos



Humano



Tecnológico



Cultura



Propios

  
**BRAVO Y CIA**  
Asesores Técnicos - Correduría de Seguros

bravo@bravoycia.es  
www.bravoycia.es  
**902 15 16 95**

# Camerfirma desarrolla "e-factura", nuevo certificado digital para empresas

Facilitado en fichero electrónico tiene una validez de dos años y puede ser instalado en servidor

Camerfirma desarrolla un nuevo tipo de certificado: el e-factura, con motivo de las necesidades de las grandes empresas que buscan la seguridad del certificado para la emisión de facturas electrónicas. Este certificado facilitado en fichero electrónico, tiene una validez de dos años y puede ser instalado en servidor o ser utilizado por la persona dedicada a realizar la facturación electrónica en nombre de la empresa con total seguridad.

## ¿QUIÉN LO PUEDE SOLICITAR?

Lo puede solicitar una persona física, titular del certificado, con capacidad de representación dentro de la empresa o autorizado por un representante de la empresa para realizar facturación electrónica en nombre de la misma.

## ¿QUIÉN LO PUEDE UTILIZAR?

El uso de este certificado está restringido únicamente a su titular, quedando la cesión del mismo bajo su exclusiva responsabilidad.

Camerfirma ya ha emitido varios certificados de manera exclusiva: SEAT, SEAT Sport, Securitas Direct, Gearbox del Prat y Centro técnico de SEAT.

En el caso de SEAT, son aceptados los certificados de Camerfirma para su utilización dentro de la plataforma de facturación electrónica de sus proveedores. De manera exclusiva prescribirá los certificados de Camerfirma para facturación electrónica entre sus más de 2.000 proveedores nacionales, y más concretamente los de e-factura debido a la exclusividad y seguridad de los mismos.

Dentro de una segunda fase se pretende dar la cobertura necesaria para certificar a sus más de 1.000 empresas extranjeras a través de los certificados internacionales de e-factura.

## NUEVA FUNCIONALIDAD: SUSPENSIÓN DE LOS CERTIFICADOS

En la web de Camerfirma aparecerá dentro del "Área de Usuario" un nuevo apartado denominado "Suspensión de los Certificados". La suspensión, al igual que la revocación, implica la pérdida de validez del certificado. No obstante, mientras que en la revocación esta pérdida de vigencia es definitiva, en la suspen-

## CARACTERÍSTICAS DEL CERTIFICADO

- ✓ Certificado exclusivo para facturación electrónica básicamente atendiendo la necesidad de las grandes empresas que buscan la seguridad del certificado para la emisión de facturas electrónicas.
- ✓ No permite realizar ningún otro tipo de trámite distinto a la facturación electrónica ni con la Administración ni entre empresas en nombre de la empresa.
- ✓ Mayor seguridad en caso de que un tercero acceda al certificado.
- ✓ El procedimiento para obtener este certificado es ágil y rápido.
- ✓ El certificado de E-FACTURA de AC Camerfirma ha obtenido el reconocimiento expreso de la Agencia Estatal de la Administración Tributaria y, además, se encuentra admitido para realizar facturación electrónica mediante Resolución dictada por el Director del Departamento de Inspección Financiera y Tributaria del pasado 26 de enero de 2004.
- ✓ Cumple la normativa española y europea en materia de firma electrónica.

sión, es temporal, con la finalidad de proceder a una posterior reactivación del certificado ó a su revocación definitiva.

Desde el momento en que se solicita la suspensión, el solicitante tendrá un plazo de siete días para informar a su Cámara de Comercio, o entidad delegada de la misma, si la causa de suspensión ha cesado o no, para que ésta pueda proceder a la reactivación o a la revocación definitiva del certificado. Pasado dicho plazo sin que el solicitante se haya puesto en contacto con la Cámara de Comercio, o entidad delegada, desde Camerfirma se revocará el certificado de forma definitiva y automática.



La planta ya está produciendo pero de momento sólo en período de pruebas.

# “Silicio Solar”, alta tecnología

## Se instala en Puertollano una empresa con vocación de líder mundial en el sector de la energía fotovoltaica

Carlos Relancio Bergasa, un economista maño, que proviene de la banca primero y más tarde de la alta consultoría, es el Director General de Silicio Solar. Silicio Solar, que nace con aspiraciones a ser número uno en el mundo, viene de la mano de un grupo ucraniano que, actualmente ocupan el cuarto puesto a nivel mundial.

A finales del año pasado se produjo una subida significativa del precio del silicio de grado solar, el material del que, una vez fundido, se obtienen lingotes de silicio de grado solar que, cortados convenientemente proporcionan las obleas con las que se

sicos del generador o módulo de silicio cristalino. Esta subida esta consiguiendo que la industria crezca con rapidez y con buena salud.

**PREGUNTA.** - ¿Cuándo y por qué se crea Silicio Solar en Puertollano?

**RESPUESTA.** - Silicio Solar nace en Puertollano cuando la SEPI empieza a buscar ubicaciones en cualquier parte de España, había varias pensadas en otras comunidades, y Eduardo Martínez director general de promoción económica nos invita a participar en el proyecto para su instalación definitiva. En un momento determinado aparece en escena Joaquín Hermoso, alcalde de

Puertollano, que hizo todo lo posible para que el proyecto se quedara aquí.

**P.-** Háblenos de la empresa. ¿Qué es Silicio Solar?

**R.-** Es una empresa de capital extranjero al cien por cien. Lo que fabricamos son las obleas de silicio que son un componente de los paneles solares. Nosotros lo que hacemos es transformar nuestra materia prima, que es el silicio policristalino, en obleas. Esas obleas las mandamos a nuestros clientes que lo que hacen es transformar esas obleas, darle una estructura de cobre. Esa estructura de cobre canaliza las diferencias de calor que se producen en el silicio cuando se expone a la energía solar, cuando le da el sol, en una palabra. Esas células solares, más el recubrimiento de cobre, se montan luego en los paneles solares. No fabricamos la célula, nos quedamos solamente en la oblea.

Así, de manera esquemática, es nuestro proceso. Actualmente producimos, pero sólo en periodo de pruebas, estamos ajustando las máquinas, ajustando calidades. Los niveles de productividad son, por tanto, muy bajos, pero los resultados son bastante buenos. Hay que tener en cuenta que estamos hablando de un sector de alta tecnología y todo tiene que estar perfectamente, ya que tenemos que hacer un producto de primera calidad.

**P.-** ¿Silicio Solar es parte de algún grupo?

**R.-** Sí. Estamos asociados a una empresa ucraniana que puede



Operarios trabajando en la novedosa fábrica de Puertollano.



Carlos Relancio Bergasa, Director General de Silicio Solar.

**Estamos hablando de un sector de alta tecnología y todo tiene que estar perfectamente ya que tenemos que hacer un producto de primera calidad**

estar entre el quinto o el cuarto puesto a nivel mundial en la fabricación de obleas. Cuando tengamos esta fábrica a pleno rendimiento ya estaremos en segundo lugar a nivel mundial y dentro de nuestro plan estratégico está el seguir invirtiendo para llegar a ser los número uno del mundo.

**P.-** ¿Qué formación se requiere para trabajar en la empresa?

**R.-** Sólo se requiere formación superior para los cargos directivos. En estos momentos ya tenemos más de trescientos trabajadores, y al final del año estaremos en cuatrocientos cincuenta. Este proyecto está creando mucho empleo, sobre todo mucho empleo femenino, mucho sin cualificar, lo que quiere decir que estamos empleando a un sector de difícil salida profesional. Esto implica el que las autoridades se están volcando con nosotros. Estamos teniendo mucho apoyo del Ayuntamiento de Puertollano y de la Junta de Comunidades. Hay dos personas que están siendo claves no sólo al principio, sino haciendo una labor oculta y dilatada en el tiempo, que son Joaquín Hermoso y Juan José Fuentes, el delegado de Industria de la Junta.

Carlos Relancio no para de hablar bien de su empresa y de Puertollano. Está firmemente convencido que el desarrollo económico de esta ciudad será espectacular a corto plazo "y a ello va a contribuir muy positivamente el establecimiento del Aeropuerto. Puertollano será un referente nacional".

## Azuertrans

□ **Azuertrans, S.L.U.**, empresa perteneciente al grupo Integra2 tiene como finalidad la distribución y almacenaje de mercancía, tanto a "temperatura controlada" como a "temperatura ambiente". Apostando fuertemente por el futuro inmediato en la provincia de Ciudad Real decidió la adquisición, a principios del año 2005, de una amplia parcela en el polígono industrial "La Vega" de Torralba de Calatrava, donde en estos momentos construye unas modernas instalaciones logísticas para el desarrollo de su actividad.

## Cierra la Azucarera

□ **Ebro Puleva** anunció mediante un comunicado enviado a la Comisión Nacional del Mercado de Valores (CNMV), su intención de cerrar la fábrica de azúcar de Ciudad Real. La compañía lo considera como "inevitable" tras una reciente reunión de organizaciones agrarias de la zona en la que, una vez analizadas las circunstancias actuales de los cultivadores de re-

molacha de la zona y el nuevo marco normativo aprobado por la Unión Europea, decidieron aconsejar a sus asociados a no cultivar remolacha en la campaña 2006 - 2007; debido a que el cultivo de la remolacha Azúcar se enfrenta a una drástica bajada de precios y un alto coste de transporte entre las zonas productoras y las fabricas. En la azucarera, que empezó a funcionar en 1972, trabajan alrededor de 50 empleados fijos.

## Gita

□ **Esta** demprensa moraleña, con cinco años de vida, que fabrica un excelente aceite de oliva con marcas tan conocidas como Hacienda de Cañadas o Naturoliva, ha logrado buena parte de sus objetivos exportando, actualmente, más del 80% de su producción a numerosos países como Estados Unidos, Japón o el norte de Europa. El proyecto, que ha supuesto una importante inversión económica, ha permitido elaborar un excelente aceite que se vende en tiendas especializadas, restaurantes y hoteles de primera categoría.

## Consermancha

□ **La mancomunidad** de servicios Cosermancha será pionera en la eliminación de lodos de depuradoras en Castilla - La Mancha, según puso de manifiesto el director general de Calidad Ambiental de la Junta, Mariano Martínez, en la visita que realizó a la sede de esta entidad en Alcazar de San Juan. Lo que se pretende es convertirlos en un compuesto más granulado que sea más fácil de transportar y distribuir, con mas nutriente y que sea más valorado por el mercado.

## Prodevisa

□ **El grupo** ciudadrealeño de empresas Prodevisa (Productos Derivados del Vino, S. A.) ha estado presente, con importantes novedades, en Alimentaria, la feria de alimentos y bebidas más importante de España y una de las más de Europa, en la que se ha presentado el tinto de verano en botella de cristal de 275 centilitros, pensado para consumo en lugares de ocio nocturno, hoteles y restaurantes.

DISEÑO PREIMPRESIÓN IMPRESIÓN ENCUADERNACIÓN LOGÍSTICA DISEÑO PREIMPRESIÓN IMPRESIÓN ENCUADERNACIÓN LOGÍSTICA

**L!nce**  
ARTES GRÁFICAS

**DESTACAMOS  
POR NUESTRA  
CALIDAD**

POL. IND. CTRA. DE CARRIÓN, NAVES 110 B-D 13005 CIUDAD REAL TELS.: 926 27 10 84 - 926 25 18 81 FAX: 926 25 61 86 WWW.LINCEARTESGRAFICAS.COM

# Certificados digitales PARA EMPRESAS

Acceda a la certificación digital para empresas y benefíciense de las ventajas de cinco herramientas exclusivas, **disponibles gratuitamente**



**FIRMA DE ESCRITORIO**



**SELLADO DE TIEMPO**



**FIRMA DE ACTAS**



**NOTARIZACIÓN  
ELECTRÓNICA**



**FACTURA  
ELECTRÓNICA**

**El valor de identificarse**

**Seguridad en la red**

[www.camerfirma.com/certificadosfeder](http://www.camerfirma.com/certificadosfeder)

**902 100 096**

Proyecto "hacia un censo digital" cofinanciado por

**Cámara**  
Ciudad Real



UNIÓN EUROPEA  
Fondo Europeo  
de Desarrollo Regional



# Vivero de empresas "La Ballesta", la apuesta de Ballesteros de Calatrava

## El Ayuntamiento quiere estar a la altura de las circunstancias en el reto que supone formar parte de la infraestructura del Aeropuerto "Don Quijote"



El vivero de Empresas "La Ballesta", inaugurado el 19 de abril de 2005, llevado a cabo con una inversión final de 480.000 euros.

El Vivero de Empresas "LA BALLESTA", nace del convencimiento y apuesta decidida del Ayuntamiento de Ballesteros de Calatrava, por estar a la altura de las circunstancias del reto que supone la infraestructura que forma parte de su término municipal, el Aeropuerto "Don Quijote".

Hace cinco años este ayuntamiento apostó por sumarse a la iniciativa que re-

presentaba la instalación de un aeropuerto en su término municipal, iniciativa que suponía y supone un verdadero acicate para impulsar el desarrollo local de Ballesteros, que hasta entonces se presentaba desalentador.

Desde el año 2001, con la colaboración del SEPECAM, la sociedad aeroportuaria, la propia corporación local y las consultoras ciudadrealeñas DCM Consultores y Alternatura, este ayuntamiento entendió la necesidad de ir preparando y planificando los ejes estratégicos del Desarrollo Local de Ballesteros; desde entonces Ballesteros de Calatrava ha trazado un plan, un Plan Estratégico de Desarrollo Local que está aportando la dirección y el camino necesarios para aprovechar y rentabilizar la puesta en marcha del aeropuerto "Don Quijote". Así

**El edificio está dotado de la última tecnología y cumple todos los requisitos de accesibilidad**

se elaboró, a través de dos estudios de Investigación y Empleo (I+E): "IMPACTO SOCIECONOMICO DEL AEROPUERTO DON QUIJOTE EN BALLESTEROS" y el estudio de "INICIATIVA DE DESARROLLO LOCAL INTEGRADO: PLAN DE INFRAESTRUCTURAS DE BALLESTEROS DE CALATRAVA", justo de este conjunto de estudios nace la propuesta de infraestructura del vivero de empresas "La Ballesta".

Llevado a cabo con la cofinanciación



del Instituto Cameral de Creación y Desarrollo de Empresas (INCYDE) a través de la Cámara de Comercio de Ciudad Real, aportando un 60% de la inversión total, (vía Fondo Social Europeo, Objetivos 1 y 3) la contribución del aeropuerto de Ciudad Real y del Ayuntamiento de Ballesteros de Calatrava que cedió de la parcela (1000m<sup>2</sup>), y la cantidad 144.000 euros, para llevar a buen puerto esta incubadora de nuevos negocios, de nuevas oportunidades, para emprendedores locales y de la provincia de Ciudad Real.

El vivero de Empresas LA BALLESTA, inaugurado el 19 de abril de 2005, lleva a cabo con una inversión final de 480.000 euros, consta de un edificio de

una sola planta de 700 m<sup>2</sup>.

Cumple todos los requisitos de accesibilidad y está preparado y dotado de todos los servicios necesarios que aportan la nuevas tecnologías, entre ellos banda ancha. La situación es inmejorable, ya que se encuentra a poco menos de quince kilómetros de Ciudad Real y a tres del aeropuerto Don Quijote.

En definitiva, Ballesteros de Calatrava da un paso adelante y ofrece este escenario para el emprendimiento de negocios, tanto a los vecinos del municipio como a emprendedores de la provincia que quieran aprovechar esta plataforma de creación de empresas y negocios.



## DISTRIBUCIÓN DEL EDIFICIO

- ✓ Distribuidor.
- ✓ Administración, recepción.
- ✓ Aula de Informática.
- ✓ Aula de Formación.
- ✓ Sala de Juntas.
- ✓ 14 oficinas de 20 m<sup>2</sup>, equipadas con mobiliario básico.
- ✓ Dos patios interiores.
- ✓ Un almacén.
- ✓ Tres aseos.



# Space cargo

ALICANTE BARCELONA BILBAO IRÚN LAS PALMAS MADRID VALENCIA



Ponemos a su disposición un completo equipo de profesionales para ofrecerle soluciones integrales en su cadena de suministros, permitiéndole tener **sus productos dónde son necesarios y en el momento adecuado.**

- **SERVICIOS DE EXPORTACIÓN / IMPORTACIÓN: AÉREO, MARÍTIMO Y TERRESTRE**
- **DESPACHO DE ADUANAS**
- **ALMACENAJE Y LOGÍSTICA**

**Space Cargo Alicante S.L.**

Polígono Industrial Campo Alto - C/ Italia 75. 03600, Elda (Alicante)  
Tel.: 96 696 54 50 - Fax: 96 696 54 54



# CEEI desarrollará el "Programa para Universitarios Emprendedores"

Ante los nuevos retos que plantea una sociedad moderna, dinámica e innovadora, el Centro Europeo de Empresas en Innovación, en colaboración con la Universidad de Castilla-La Mancha, a través de su Fundación General y de UCLM Emprende, organiza un "Programa para Universitarios Emprendedores", sobre "Generación de Ideas Innovadoras y Desarrollo de Proyectos Empresariales".

Este programa tiene como finalidad transmitir a los universitarios los valores de la cultura emprendedora, para que adquieran la formación necesaria que les permita que

su idea o proyecto se materialice en una empresa con éxito. Para ello se pretende que los participantes aprendan técnicas de detección y generación de ideas innovadoras, descubran y comprendan los principios básicos de gestión de las diferentes áreas funcionales de la empresa, conozcan los trámites necesarios para la puesta en marcha de una nueva empresa, y finalmente, desarrollen su propio proyecto empresarial.

El programa está dirigido a alumnos universitarios, emprendedores y recién licenciados de la Universidad de Castilla-La Mancha, que tengan



una idea o proyecto empresarial y deseen crear su propia

empresa. La orientación metodológica es eminentemente práctica y participativa, y combina sesiones teóricas y tutorías de proyectos, que permitirán a los alumnos profundizar en aspectos específicos sobre el contenido del curso, así como desarrollar el Plan de Negocio de su proyecto empresarial.

El programa tiene una duración de 60 horas y se impartirá del 18 de abril hasta el 18 de mayo. Aquellas personas que estén interesadas en participar deben ponerse en contacto con Belén Jiménez en el teléfono 926-273034 o en el email [bjimenez@ceeicr.es](mailto:bjimenez@ceeicr.es).

# CEEI da formación en Alcázar sobre "Control de Gestión Comercial y Orientación al Cliente"

Inaugurado por Ángel Parreño, concejal de Turismo y Bienestar Social del Ayuntamiento de Alcázar de San Juan, y Günther Lorenz, director general de la Cámara de Comercio e Industria de Ciudad Real, el curso "Control de Gestión Comercial y Orientación al Cliente en la Pyme" que se ha desarrollado por duplicado en el Centro de empresas de Alcázar de San Juan, del 6 al 9 y del 21 al 24 de marzo.

El curso, al que asisten un total de 52 alumnos (el máximo permitido) ha acogido a



Ángel Parreño, concejal de Turismo y Günther Lorenz, presentando el curso.

empresas de la localidad y a empresarios de otras siete ciudades del entorno. El objetivo fundamental ha sido ayudar a las pequeñas y medianas empresas a mejorar su gestión, con el fin último de mejorar sus posibilidades de gestión y negocio. Aportando al empre-

sariado todo un abanico de nuevas ideas, así como las diversas formas de planificar los sistemas de marketing y ventas de cara a un aprovechamiento máximo. El programa lectivo, a cargo de la EOI (Escuela de Organización Industrial) de Madrid, ha contempla-

do aspectos como "La Función del Control en el Proceso de Gestión", "Revisión del Marketing a largo Plazo" y "Captación y Conservación del Cliente", entre otros.

En palabras del concejal Ángel Parreño, "Este curso ya tiene asegurada su continuidad en el tiempo por la pujanza empresarial de Alcázar". El director general de la Cámara, Günther Lorenz, indicó que "esta localidad es un ejemplo a seguir y la Cámara seguirá acercándose a las empresas allí donde estén".



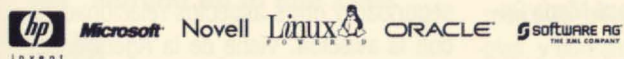
Miramos por su negocio



Los **profesionales de VARnet** están siempre **pendientes de usted** y de resolver sus problemas eficazmente. Tenemos nuestra mirada puesta en sus **proyectos web**, no le quitamos ojo a sus **aplicaciones corporativas**, no perdemos de vista la **accesibilidad de los portales**, observamos con detenimiento el **comportamiento de sus equipos informáticos**, estamos atentos a su **formación profesional** y velamos por sus **comunicaciones**.

**Miramos por la satisfacción general de nuestros clientes.**

C/ Hernán Pérez del Pulgar, 4.  
13001 Ciudad Real.



Grupo VARnet

está acreditado con la certificación ISO 9001:2000, asegurando la calidad de sus productos y procesos.

Biblioteca Virtual de Castilla-La Mancha. Empresa, La. 3/2006.

902 119 167  
www.varnet.com  
info@varnet.com

El Centro de Excelencia en Formación Aeronáutica de Puertollano, es el mejor de Europa

# Fundación Virtus, la formación de alto nivel tecnológico



Mirian Vieco Inza, directora-gerente de un centro llamado a ser referencia dentro del panorama educativo en España.

La Fundación Virtus es una organización de carácter fundacional, sin ánimo de lucro, que gestiona la denominada Red Virtus, una Red de Centros de Excelencia de Formación de Alto Nivel Tecnológico, ubicada en Puertollano con una triple misión: Informar, Formar y Prestar Servicios a las empresas.

La financiación inicial para la puesta

en marcha de los diferentes centros proviene de fondos públicos, si bien la gestión en los distintos centros es privada para que sean autosuficientes desde un punto de vista financiero. Fue constituida ante notario en el año 2002. Poco tiempo después fueron inauguradas las instalaciones por, el hoy Presidente del Gobierno de Castilla La Mancha, José María Barreda.

Mirian Vieco Inza -quien nos da cumplida cuenta de todo-, es la directora-gerente de este gran Centro que está llamado a ser de Referencia dentro del panorama educativo en España. Es de Puertollano y Licenciada en Ciencias Económicas, y tiene formación complementaria en idiomas, finanzas, Derecho Aeronáutico, seguridad y otros aspectos relacionados con la aviación. Viene de la Agencia de

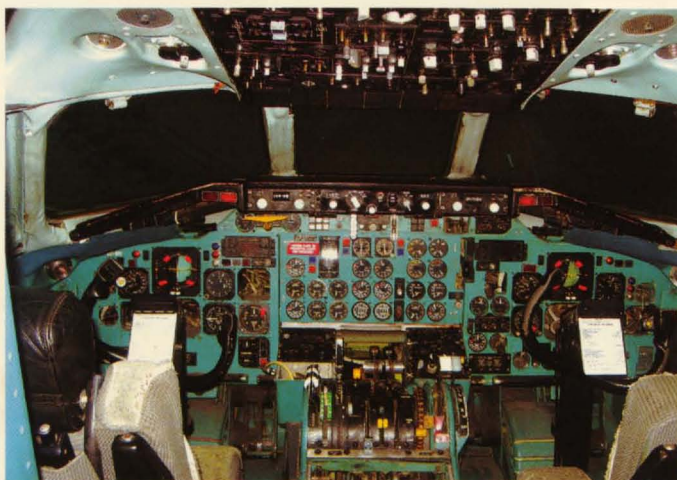
Desarrollo de Puertollano, Fundescop, que es la Fundación para el desarrollo comarcal, desarrolló programas Europeos y comenzó a trabajar en Virtus en marzo de 2003.

La Fundación Virtus es un proyecto muy ambicioso. Los servicios son todos subcontratados. El personal fijo de Virtus está compuesto solamente por cuatro personas. Para cada sector se subcontrata a la empresa líder. La idea es traer a Puertollano a los mejores especialistas.

"El curso de Técnico de Mantenimientos de Aeronaves fue el primero que tuvo lugar para su efectiva puesta en marcha en el año 2002. El curso consta de 2.700 horas y otorga una doble titulación (por parte del Ministerio de Educación y la Dirección General de Aviación Civil), lo que lo convierte en el curso estrella del Centro."

El 30 de abril de 2003 abre sus puertas el Centro de Excelencia de Tecnologías de la Información y Comunicaciones, cuyos principales objetivos son la formación en nuevas tecnologías, desarrollo de proyectos, aspirando a ser referente tecnológico a nivel nacional, así como, vivero de empresas.

**El curso de Técnico de Mantenimientos de Aeronaves, que consta de 2.700 horas, fue el primero que tuvo lugar para su efectiva puesta en marcha en el año 2002**



Grupo de alumnos y profesores, instalaciones y material de la Fundación Virtus.

"Los objetivos que se persiguen son: dotar a Puertollano de una infraestructura de centros de excelencia capaz de proporcionar una formación innovadora y de alto nivel tecnológico. Facilitar una formación basada en la demanda real del mercado, adaptada a las nuevas tecnologías, y con enfoque práctico."

Los centros actualmente operativos son: Centro de Excelencia de Formación Aeronáutica (CEFAPU) y Centro de Excelencia de Tecnología de la Información y Comunicaciones (CETIC). Para el presente año 2006, se han programado -algunos ya han tenido lugar- en torno a veinte cursos.

"Algo muy importante que hay que decir -continúa Miriam- es que, hasta ahora, y esperamos que siga esa tendencia, todos nuestros alumnos encuentran trabajo." En los contenidos de los cursos podemos encontrar todo lo relacionado con la Aviación, desde Derecho Aeronáutico para Gerentes, hasta la Gestión Comercial de Aeropuertos, pasando por la Seguridad de la Aviación Civil, Gestión de Calidad y Servicio al Cliente, Seguridad de la Carga Aérea, Factores Humanos en la Aviación, etc.

"Tenemos un importante convenio firmado con el Aeropuerto D. Quijote, mediante el cual nuestros alumnos tienen prioridad a la hora de ocupar puestos de trabajo. Aunque estamos ubicados en Puertollano, somos un Centro Regional y estamos afiliados a IATA, lo que quiere decir que podemos asumir alumnos de todo el mundo de habla hispana. Resumiendo, creo que somos el mejor Centro en Formación Aeronáutica de Europa."

**En los contenidos de los cursos podemos encontrar todo lo relacionado con la Aviación, desde Derecho Aeronáutico para Gerentes, hasta la Gestión Comercial de Aeropuertos**

# Puertollano fortalecerá su tradicional condición de polo industrial y energético

## Convenio entre Junta y el MEC para crear un Centro de Investigación y Desarrollo de Energía Fotovoltaica

El presidente de Castilla-La Mancha, José María Barreda, aseguró en Puertollano que esta localidad verá fortalecida su condición de polo industrial y energético, a través de la firma de un convenio de colaboración entre el Gobierno regional y el Ministerio de Educación y Ciencia (MEC) que permitirá la creación, en esta ciudad, de un Centro de investigación y Desarrollo de Energía Fotovoltaica de Concentración.

Para el presidente del Gobierno autonómico con la ubicación de este Centro se origina en Puertollano la tercera fase de su historia que siempre ha estado muy vinculada a la energía. Este centro nace con el objetivo de ser el catalizador mundial de la comercialización de energía solar fotovoltaica y bajo la premisa de promocionar e incentivar los grupos de investigación, desarrollo e innovación.

El presidente señaló que ésta es una clara apuesta por las energías renovables, por la I+D+i, por el medio ambiente, el desarrollo sostenible y por la ciudad. "El futuro depende de la investigación y de la capacidad para la innovación, y la competitividad de esta región esta en función del



La ministra estrecha la mano al alcalde de Puertollano ante la presencia del presidente regional.

desarrollo de estas cuestiones". Y entre otras cuestiones, la ubicación de este centro en Puertollano se debe a su buena comunicación con el resto del país y por una posición estratégica que permitirá la distribución de la energía a muchos puntos de la geografía española.

Por su parte, la ministra de Educación, María Jesús San Segundo, señaló que este Centro es un claro ejemplo de la prioridad del Gobierno Central y autonómico por el desarrollo y la innovación. La colaboración de varias administraciones "da a entender que es posible combinar el interés local con la perspectiva internacional". San Segundo añadió que el Gobierno Central ha decidido dar un impulso al desarrollo y a la innovación, y por segundo año consecutivo, el presump-

to destinado a I+D+i ha crecido un 25%. El alcalde de Puertollano, Joaquín Hermoso Murillo, solo quiso dar las gracias a todas las instituciones que han hecho posible que la ciudad albergue en un futuro éste Centro.

**El presidente señaló que ésta es una apuesta por las energías renovables, por la I+D+i, por el medio ambiente, el desarrollo sostenible y por la ciudad**

**La ministra de Educación señaló que este centro es un ejemplo de la prioridad del Gobierno Central y autonómico por el desarrollo y la innovación**

## Ayudas de la Junta para empresas que se instalen en La Solana

El consejero de Industria y Tecnología, José Manuel Díaz-Salazar, ha firmado con el alcalde de La Solana, Diego García-Abadillo, un convenio de colaboración por el que el Gobierno de Castilla-La Mancha subvencionará la instalación de empresas en la segunda fase del polígono industrial municipal.

Este acuerdo es una ampliación del convenio suscrito en abril del año pasado. La primera fase del polígono contaba con sesenta mil metros cuadrados útiles, de los que ya se han vendido más de cincuenta y tres mil. Esta rápida ocupación ha hecho que el Ayuntamiento de La Solana haya puesto en marcha la segunda fase del polígono con cien mil metros cuadrados de suelo industrial útil.

Para José Manuel Díaz-Salazar, La Solana es una de las poblaciones de la región que encarna la mejora de la calidad de vida que ha registrado Castilla-La Mancha en los últimos años, una mejora que se traduce también en la capacidad para atraer empresas que tiene el municipio.

Díaz-Salazar no podía obviar en una localidad como La Solana aludir a la situación por la que pasa la industria textil en nuestra región por lo que el Ejecutivo regional ha destinado tres millones de euros para

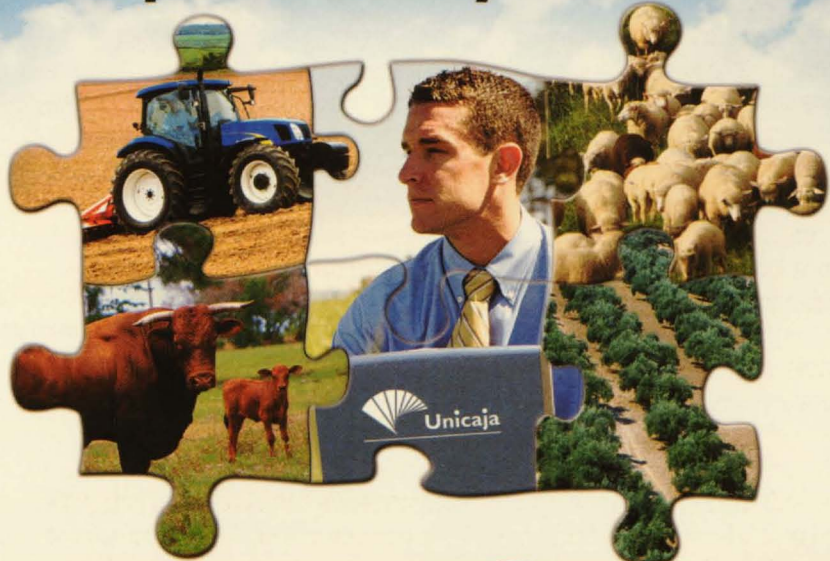
favorecer la competitividad de estas empresas, amén de ayudas para la reconversión.



El consejero, en el centro, junto con el alcalde de La Solana, a la derecha.

### DOMICILIACIÓN DE AYUDAS AGRARIAS UE 2006

## La unión perfecta para sus ayudas



**Domicilie sus ayudas en Unicaja y estos 2 magníficos regalos pueden ser suyos<sup>(1)</sup>**

Por domiciliar su ayuda (Importe mínimo 1.200 euros)



Si además contrata alguno de nuestros productos agrarios<sup>(2)</sup> o hace uso de su tarjeta de Crédito Univerde<sup>(3)</sup>

(1) Promoción válida hasta el 30 de junio de 2006. Sólo se entregará un subvencio de cada tipo por domiciliación y/o cliente de Unicaja que domicilie su Ayuda de la Unión Europea en la Entidad. Importe máximo 1.200 euros.  
(2) Préstamo Agrario, Préstamo Agrario UE, Préstamo para la Presentación de Circulante o de Inversión con Finalidad Agraria.  
(3) Por compras superiores a 120 euros con la Tarjeta de Crédito Univerde.

UniVia  
www.unicaja.es

UNICAJA  
CÁMARA DE  
CIUDADES  
901 246 246

Unicaja



# Energías renovables, el respeto al entorno

El ser humano ha ido creciendo en dependencia energética. Actualmente es inimaginable la vida sin provisión de energía. Iluminación, calefacción, refrigeración, transporte, comunicación, todo está ligado a la energía.

Las llamadas energías alternativas o renovables proveen una opción de abastecimiento con esquemas de suministro descentralizados que permiten el aprovechamiento de los recursos locales suministrando energía a menores costos.

La necesidad de complementar las fuentes convencionales de energía, ha impulsado la investigación y el creciente desarrollo de las tecnologías alternativas mediante el aprovechamiento de energías renovables.

Las Energías renovables se producen de forma continua y son inagotables a escala humana. Son, además, fuentes de abastecimiento energético respetuosas con el medio ambiente. Dependiendo de los recursos naturales



utilizados, existen diferentes fuentes de energía: minihidráulica, eólica, biomasa, solar, geotérmica y la energía de las olas y mareas (maremotriz).

Estas energías presentan ventajas tanto medioambientales como estratégicas o socioeconómicas.

## VENTAJAS

### Medioambientales

No producen emisiones de CO2 y otros gases contaminantes de la atmósfera; No generan residuos de difícil tratamiento; Son inagotables; No se consume bienes de próximas generaciones, por tanto, contribuyen al Desarrollo Sostenible.

### Estratégicas

Son autóctonas; Evitan dependencia del exterior.

### Socioeconómicas

Crean cinco veces más puestos de trabajo que las convencionales; Contribuyen al equilibrio interterritorial, suelen instalarse en zonas rurales; Permite a España desarrollar tecnologías propias.

## ANGAMA

ARTES GRAFICAS

- medianas y grandes cantidades
- máquinas de 1, 2 y 4 colores
- alto equipamiento técnico
- diseño y foto industrial
- revistas y libros
- folletos y catálogos
- continuo y talonarios
- carpetas con/sin anillas
- carteles hasta 100 x 140
- calendarios

Políg. Ind. "Larache"  
c/ Pedro Muñoz, 1  
13005 CIUDAD REAL  
Telf.: 926 21 01 25 • Fax: 926 21 17 20  
E-mail: angama@cim.es

## ANGAMA

digital

- directamente desde el ordenador
- microcantidades
- muy económico
- 24 horas
- color, blanco/negro y datos variables
- hasta cartulinas de alto gramaje
- folletos
- carteles
- tarjetas
- invitaciones
- menús
- memorias
- tesis
- etiquetas
- mailings personalizados



# Crear empresas en Ciudad Real es más fácil

## Ventanilla Unica Empresarial



*Un único lugar para:*

- . Orientar*
- . Tramitar y*
- . Agilizar*

C/ Lanza, 2  
13004 Ciudad Real  
Castilla La Mancha

Tel: 926 27 17 68  
Fax: 926 22 70 11  
[ciudadreal@ventanillaempresarial.org](mailto:ciudadreal@ventanillaempresarial.org)  
<http://www.ventanillaempresarial.org>  
[Http://www.vue.es](http://www.vue.es)

SEDE:  
Cámara de Comercio e  
Industria de Ciudad Real



**Cámara**  
Ciudad Real

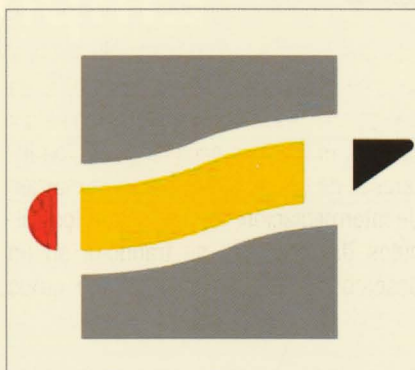
# La I Jornada "Aprendiendo a Exportar" se celebrará en junio en Ciudad Real

## Estas jornadas están lideradas por ICEX, cuentan con un presupuesto de cinco millones de euros y contarán con el apoyo destacado de la Cámara de Comercio

El próximo día 7 de Junio se celebrará en el pabellón ferial de Ciudad Real, la primera jornada de Castilla-La Mancha "Aprendiendo a Exportar". Estas jornadas están lideradas por ICEX, y en Ciudad Real contarán con el apoyo destacado de la Cámara de Comercio. Además también colaboran la Consejería de Agricultura, la Consejería de Industria y Tecnología y Banesto.

"Aprendiendo a Exportar", gestionado por el ICEX y dotado con un presupuesto hasta final de 2006 de 5 millones de euros, es una de las medidas incluidas en el Plan de Dinamización de la Economía aprobado por el Gobierno para fomentar la internacionalización de la empresa española. El principal objetivo de este programa integral es sensibilizar a más de 5.000 pymes sobre la necesidad de salir al exterior para crecer y ser más competitivas.

Un total de 2.394 empresas han participado en las "Jornadas Aprendiendo a



**El principal objetivo es sensibilizar a las pymes sobre la necesidad de salir al exterior para crecer**

Exportar", que se han celebrado en Oviedo, Zaragoza, Málaga, A Coruña y Terrassa. De estas empresas, casi 400 cuentan ya con un diagnóstico de su potencial exportador y una orientación clara hacia

dónde dirigir sus esfuerzos y 181 se han sumado al Plan de Iniciación a la Promoción Exterior (PIPE), programa de reconocido éxito en la internacionalización de las pymes.

Además de ofrecerle un diagnóstico personalizado que permita identificar su potencial exportador, y del asesoramiento, "Aprendiendo a Exportar" facilita a las empresas sus primeras operaciones en el exterior gracias a la línea de Aseguramiento de Cobro ICEX-CESCE-Banesto, que les permite exportar sin riesgo, y a la línea de financiación "Aprendiendo a Exportar ICO-ICEX 2006". Es decir, ICEX les facilita sus ventas en el exterior hasta 100.000 euros a riesgo cero y se las financia a coste cero.

Además, para que estas empresas sean exportadoras estables, se les da acceso prioritario al Programa de Iniciación a la Promoción Exterior (PIPE). Con "Aprendiendo a Exportar" se espera que 1.200 empresas se incorporen a diversos programas de iniciación a la exportación y que más de 800 lo hagan al PIPE.

### "APRENDIENDO A EXPORTAR" CONSTA DE...

- Una Jornada con expertos para asesorar a las pymes y con empresas con éxito internacional que cuentan su trayectoria exportadora
- Un Programa de apoyo a la pyme, durante todo un año, para ayudarla a ser más competitiva en el exterior, prestándole todo el asesoramiento y el apoyo necesario en temas como nuevas tecnologías, comunicación y marca, innovación y diseño, fiscalidad, financiación, etc.

### CONVENIO ICEX-ICO PARA FINANCIAR A LAS PYMES

El secretario de estado de Turismo y Comercio y presidente del ICEX, Pedro Mejía, y el presidente del Instituto de Crédito Oficial (ICO), Aurelio Martínez, firmaron un convenio por el que se crea la línea de financiación "Aprendiendo a Exportar ICO-ICEX 2006". Su principal objetivo es facilitar el acceso de las pymes españolas a préstamos en condiciones ven-

tajas para hacer frente a los gastos e inversiones generados por su actividad en el exterior.

Esta nueva línea de financiación tiene un importe de 50 millones de euros -ampliables hasta 100 en función de la demanda- y está dirigida a las pymes que participan en el Plan de Iniciación a la Promoción Exterior (PIPE) y a aquellas que se apunten al proyecto Aprendiendo a Exportar. Ambos son programas de impulso de fomento a la exportación y de la presencia exterior de las empresas españolas desarrollados por el ICEX en colaboración con las Comunidades Autónomas y las Cámaras de Comercio.

Cada empresa que se acoja al programa podrá solicitar préstamos de hasta 100.000 euros en una o varias operaciones para afrontar los esfuerzos económi-

## Esta nueva línea de financiación tiene un importe de 50 millones de euros -ampliables hasta 100 según la demanda- y está dirigida a las pymes

cos que surjan en su proceso de salida al exterior que cubrirán hasta el 100% de los gastos y el 80% de la inversión neta a realizar. El ICEX se hace cargo de los intereses de los préstamos más el margen de intermediación, lo que -según los cálculos del Instituto- se traducirá en un desembolso de 3,71 millones de euros durante los próximos tres años. Por su

parte, el ICO aporta la dotación de la línea con 50 millones de euros, así como la gestión de la misma en colaboración con las entidades de crédito.

Con esta línea de financiación "Aprendiendo a Exportar ICO-ICEX 2006", se podrán cubrir los gastos de promoción comercial en el extranjero, viajes de prospección, ferias, desarrollo de herramientas tecnológicas, logística, implantación, compra de información e investigación, patentes, homologaciones y certificaciones internacionales, gastos financieros, formación y personal.

Los préstamos tendrán un plazo de amortización de 3 años, sin comisiones y a tipo de interés cero. La tramitación se realizará en bancos y cajas de ahorros adheridas a la línea. El convenio tiene vigencia hasta el 31 de diciembre de 2006.

Cantenet Soluciones Globales





Telecomunicaciones

**Soluciones de movilidad para empresas**

- Integración de Aplicaciones a la Movilidad
- Telefonía Móvil Profesional
- Mensajería Móvil
- Integración Fijo - Móvil
- Localización de flotas GPS

**Soluciones globales**

- Proyectos Llave en mano
- Networking
- Redes, Voz, Datos, Inalámbricas
- Fibra óptica
- Circuito cerrado TV
- Voz IP
- Centralitas
- Instalación y mantenimiento

**902 365 022**

Punto de venta: 926 270 117

Avda. De la Mancha, 11

Distribuidor Oficial






Tomelloso - Alcázar - Manzanares - Toledo - Ciudad Real - Madridejos - Talavera - Albacete

Innovación con sentido práctico

## Los fabricantes de coches ponen en escena sus avances contra el cambio climático

El endurecimiento de las normativas para reducir las emisiones de CO2 y gases contaminantes provocados por el transporte por carretera presiona a los fabricantes de automóviles para que aceleren la puesta a punto de vehículos menos agresivos con el medio ambiente. La contribución de los fabricantes de vehículos a la lucha por el cambio climático es el plato fuerte de la 76ª edición del Salón Internacional del Automóvil de Ginebra.

Se presentan modelos movidos por una nueva generación de motor denominada TSI que en el futuro sustituirá al actual turbo diésel de inyección directa, conocido como TDI. El mayor fabricante europeo de automóviles trabaja en el desarrollo del etanol a partir de celulosa.



Todo forma parte de una nueva filosofía que parte de asumir una premisa: "La sostenibilidad medioambiental no es un coste sino un aliciente para la competitividad de la compañía". La búsqueda de al-

ternativas ha llevado a otros fabricantes a explorar nuevas posibilidades en el terreno de los carburantes, combinaciones de metano y gasolina o motores duales capaces de asimilar gasolina o hidrógeno.

## Las Comunidades podrán ayudar a comprar coches "limpios"

Las Comunidades Autónomas podrán conceder ayudas de hasta 6.000 euros para renovar las flotas públicas con vehículos ecológicos, según informó el Director de Ahorro y Eficiencia Energética del Instituto para la Diversificación y el Ahorro Energético.

El objetivo final es modernizar el parque de turismos de servicio público, si bien también podrán acogerse a este incentivo los particulares, a través de la implantación de programas específicos de ayuda a la compra de turismos alimentados por combustibles alternativos a los fósiles.

Las ayudas reguladas por una normativa comunitaria, serán de hasta 6.000 euros para quien compre un vehículo



eléctrico, de 2.000 si es de propulsión híbrida (gasolina y electricidad) o si está movido con gas natural o gas licuado de petróleo, y de 450 euros si se transforma un vehículo con el fin de aumentar su rendimiento.

## Las ventas de coches caen por quinto mes

Las matriculaciones de turismos se redujeron un 2,3% el pasado febrero, cayendo ya por quinto mes consecutivo, según los datos aportados por las principales asociaciones profesionales del sector.

La cifra de matriculaciones ascendió a 116.806 turismos, frente a los 119.555 del mismo febrero de 2005. En lo que va de año, la caída de ventas es de un 1,4%.

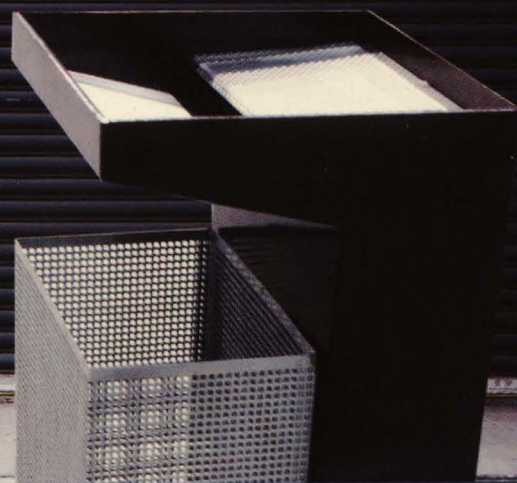
En contraste con el de los turismos, el segmento de los todoterreno mantuvo una tendencia positiva al matricular 9.319 unidades el mes pasado, lo que supone un 8,1% más. El ritmo de ventas de este tipo de vehículos, se ha reducido desde el año pasado, cuando crecía a ritmos superiores al 20%.



Tecnología & Diseño  
cabanes

# ceniceros *outdoor*

ceniceros de gran capacidad para exterior



[www.tdcabanes.com](http://www.tdcabanes.com)

Pol. Ind. Avanzado - Avda. de la Ciencia, 7 - 13005 Ciudad Real, España - Tel.: +34 926 25 13 54 Fax: +34 926 22 16 54 info@tdcabanes.com



EN 12542



**Nuevo Audi A4.  
No deja indiferente.**

¿Es posible que la ciudad pueda emocionarse? ¿Que los edificios tengan alma? ¿Que las calles sean capaces de sentir? El nuevo Audi A4 tiene una personalidad y carácter que despierta grandes emociones a su paso. Incluso en quienes no están acostumbrados a sentirlos. Un automóvil sofisticado que incorpora revolucionarios motores TDI y también FSI, avances como la inimitable tracción permanente quattro®, la suspensión dinámica y el sistema de transmisión multitronic.

**Tresa Automoción, S.A.**  
Segadores, 24 - Pol. La Estrella  
Tel. 926 27 21 64  
13170 Miguelurra