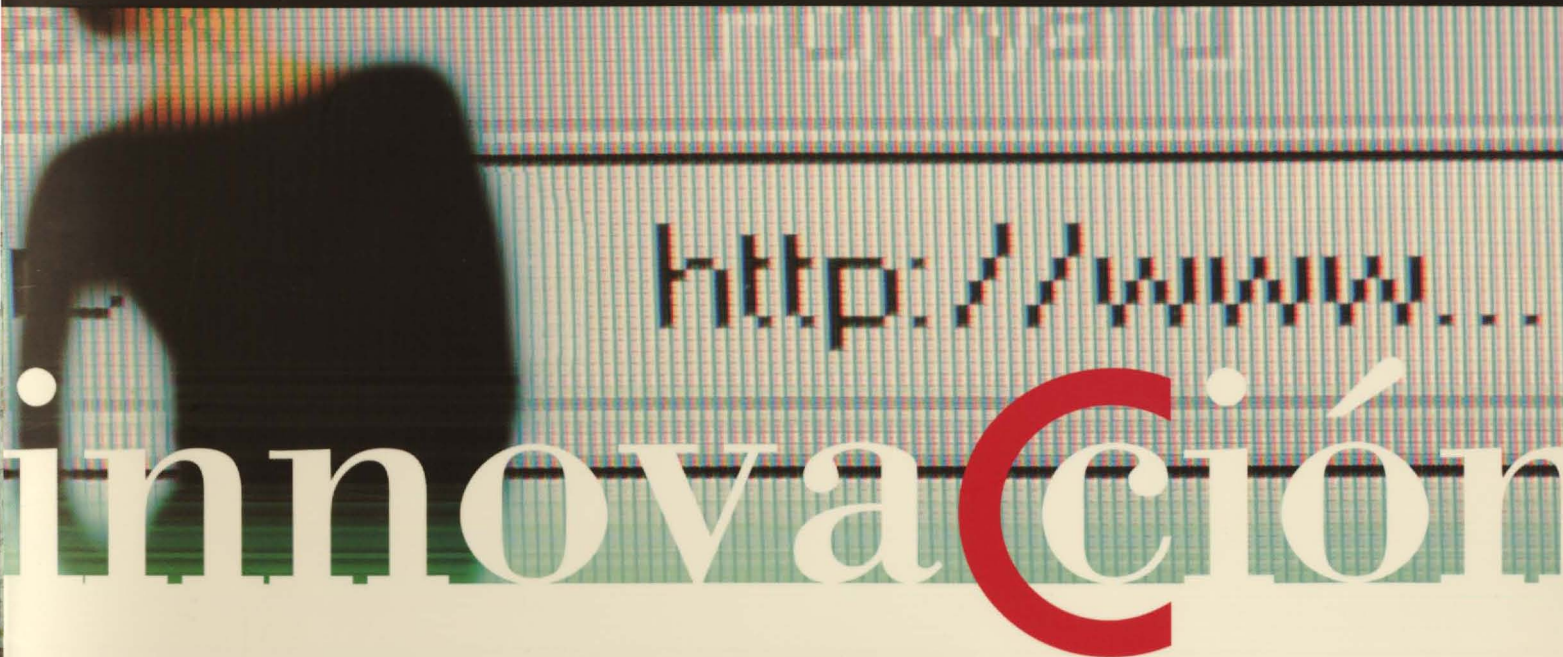


la empresa

REVISTA OFICIAL DE LA CÁMARA DE COMERCIO E INDUSTRIA DE CIUDAD REAL

AÑO XVI N° 157 SEPTIEMBRE 2006



nexopyme 

Acerca las
Nuevas Tecnologías
a tu empresa

La Cámara de Comercio de Ciudad Real promueve la aplicación de las nuevas tecnologías en las empresas, así como la incorporación de los últimos sistemas de información y comunicaciones.

Para que las pequeñas y medianas empresas sean cada día mejores y más competitivas.

Compruébalo. Estás en tu Cámara.



ESPAÑA ORIGINAL, una feria diferente

Cámara
Ciudad Real
Contigo



Experiencia y Tecnología

- Estructuras Metálicas
- Trasvases de Agua
- Calderería y Torres Eólicas
- Ingeniería de Detalle

- **Naves Industriales llave en mano**

(A partir de 1.500 m² desde proyecto hasta el acabado final)



www.anro.es
902 50 21 91

Cámara

España Original, una feria diferente



5

Cámara

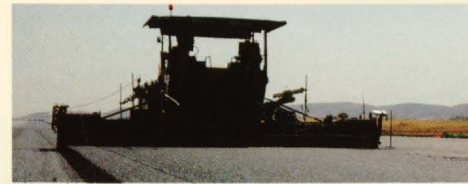
El presidente del Congreso, Manuel Marín, visita el Aeropuerto



7

Cámara

El Aeropuerto tiene prisa



8

Cámara

Vinovisión, el boletín de la Cámara para el apoyo del sector vitivinícola 11

Colaboración Cámara

Aspectos aduaneros generales relativos a la entrada de nuestras mercancías en los Estados Unidos 12

Nuestras empresas

Hormigones y Obras Parros, una empresa con vocación de líder



15

Cámaras

Juan Antonio León Triviño, elegido vocal del Comité Ejecutivo del Consejo Superior de Cámaras 20

Javier Gómez Navarro ha sido reelegido presidente del Consejo Superior de Cámaras 21

Punto de vista

Rafael Ariza Fernández, Director General para la Sociedad de la Información y las Telecomunicaciones



22

Noticias empresariales

Noticias empresariales 24

Empresa y Medio Ambiente

Casi 9 millones de vehículos de hidrógeno en 2020 28

Edita

Cámara de Comercio e Industria de Ciudad Real

Tfno.: 926 274 444

Tirada de 10.000 ejemplares gratuitos para los electores de la Cámara de Comercio e Industria

Presidente

Juan Antonio León Triviño

Redacción y coordinación

Cámara de Comercio de Ciudad Real

Publicidad

J&G Asociados. Camarín, 5. Bajo E 13004 Ciudad Real
Tfno. / Fax: 926 25 66 98

Diseño y maquetación

Cícero Comunicación

Imprime

Lince Artes Gráficas
Polígono Carretera de Carrión
Ciudad Real

Depósito legal

CR-999/91



El corazón de La Mancha se mueve

Apenas han pasado dos meses desde que se reiniciarán las obras del aeropuerto y ya son más de quinientas las personas empleadas. Es posible que, muy en breve, la cifra aumente hasta mil. Esto quiere decir que se van cumplir los plazos previstos y que los sueños empiezan a tener forma. El próximo verano podremos poner rumbo a cualquier país de la tierra teniendo como aliado un avión en la puerta de casa. Esto va a suponer algo fundamental para la sociedad de nuestra provincia, que verá como se incrementan todos sus niveles de bienestar y sus expectativas de futuro. Ciudad Real está de enhorabuena.

Y en ese orden de cosas que darán que hablar está la primera edición de la feria denominada España Original. Hasta el nombre es bonito. Hablamos de la Feria de las Denominaciones de Origen y otras indicaciones de calidad, que tendrá lugar en la capital del 25 al 28 de octubre. Se trata de crear un lugar privilegiado de encuentro entre fabricantes de productos alimenticios de calidad y distribuidores nacionales e internacionales.

El corazón de La Mancha se mueve. Las flautas de umbría anuncian las buenas nuevas. Sí, además, lloviera, seguro que llegaríamos al éxtasis.



España Original, una feria diferente

La Feria Nacional de las Denominaciones de Origen y otras indicaciones de calidad se celebrará en Ciudad Real del 25 al 28 de septiembre

La I edición de ESPAÑA ORIGINAL, la Feria Nacional de las Denominaciones de Origen y otras Indicaciones de Calidad, que se celebrará en el Pabellón Ferial de Ciudad Real del 25 al 28 de septiembre, tendrá como objetivo principal hacer negocio. El éxito consolidado en la Feria Nacional del Vino, FENAVIN 2005, en su tercera edición, se traslada a esta nueva feria del sector agroalimentario, que por introducir elementos novedosos como el programa de compradores nacionales e internacionales, hará de la misma una feria diferente al resto en este sector.



Imagen perteneciente a la presentación oficial de la feria en la capital regional.

El mismo equipo gestor que organiza FENAVIN, feria que en tres ediciones ha conseguido situarse en la primera feria del vino de España, organiza en esta ocasión ESPAÑA ORIGINAL, una feria que se dirige dentro del sector agroalimentario a la comercialización de productos de calidad de nuestro país. En consecuencia, solo podrán asistir a ESPAÑA ORIGINAL empresas españolas.

El objetivo inmediato de ESPAÑA ORIGINAL es el de crear un lugar privilegiado de encuentro entre fabricantes de productos alimenticios de calidad y distribuidores nacionales e internacionales. El objetivo último es el de llegar a ser un punto de referencia del sector de alimentación de calidad español, favoreciendo la actividad comercial del sector.

Los productos a exponer serán obviamente productos españoles, ya que el objetivo de ESPAÑA ORIGINAL es la promoción internacional y nacional de los productos agroalimentarios con denominación de origen o cualquier otra calificación de calidad. Los productos base de la feria serán aceite de oliva, quesos, jamones, embutidos, hortalizas, dulces, mieles, azafrán y cualquier otro producto con indicación de calidad.

BUSCADOR DE NEGOCIOS, HERRAMIENTA INNOVADORA DE GRAN UTILIDAD.- El Buscador de Negocios es una herramienta innovadora de gran interés que facilitará a los compradores de productos agroalimentarios consultar los productos que se expondrán en la feria, en la página web www.espanaoriginal.com. Además, se podrán catar previamente los productos en la Galería Sabor Original.

FENAVIN y ESPAÑA ORIGINAL son las únicas ferias que tienen en nuestro país el sistema "Buscador de Negocios". El Buscador de Negocios se realizó por primera vez en la tercera edición de FENAVIN y tuvo un gran éxito. De este modo los compradores de productos agroalimentarios pueden consultar los productos que se exponen en la feria.

En este buscador se podrán seleccionar diversos criterios para realizar la búsqueda del expositor representado en la feria. Si el comprador está interesado en una empresa concreta lo podrá reflejar en el buscador e inmediatamente saldrá el nombre de la misma, así como la situación del stand y del producto en la Galería Sabor Original.



El objetivo principal de la feria, según manifestaron los responsables de su organización, es facilitar la realización de negocios.

Igualmente, podrá completar la información pinchando en el enlace a la empresa, donde encontrará la ficha técnica, la zona y volumen de producción, el producto que comercializa y datos relevantes para el Centro de Negocios, esto es: países objetivo en esta edición de ESPAÑA ORIGINAL y los canales de distribución objetivo.

Asimismo, si se selecciona un país objetivo 2006 podrán obtener todos los expositores cuyo objetivo de venta sea ese país seleccionado anteriormente. Por último, se podrá acceder a los canales de distribución objetivo en ESPAÑA ORIGINAL 2006: agentes, grandes superficies, horeca-hotel, restauración y catering, minoristas o tiendas especializadas, supermercados y tienda directa.

GALERÍA SABOR ORIGINAL, GRAN ESCAPARATE DE LOS PRODUCTOS ESPAÑOLES. - La Galería Sabor Original es el gran escaparate de los productos agroalimentarios que son posibles encontrar en ESPAÑA ORIGINAL. Su objetivo fundamental es conseguir que los profesionales, especialmente los compradores, dispongan de un entorno cómodo y tranquilo para poder, en un tiempo ajustado, conocer todos los productos agroalimentarios presentes en la feria.

Para ello, y durante todos los días, se mantendrá una exposición permanente compuesta por los productos, previamente inscritos, procedentes de aquellas empresas que tengan presencia en ESPAÑA ORIGINAL.

Como objetivo secundario la Galería Sabor Original se transformará en un apoyo para los expositores en momentos críticos en los que no puedan atender a todos sus visitantes. En lo que respecta al procedimiento para el desarrollo de la Galería, en primer lugar la organización se pondrá en contacto con todos y cada uno de los expositores, para explicar las características de la Galería Sabor Original. Posteriormente, las empresas que lo deseen se inscribirán en la misma de forma gratuita, generándose una ficha por cada una de las empresas participantes.

En cada ficha aparecerán datos de interés para los profesionales y compradores, en concreto, datos como; descripción, zona geográfica, método de obtención y pabellón y número de stand en donde está situada la empresa. Con los dos programas de captación de compradores, el Buscador de Negocio y la Galería Sabor Original conseguiremos generar un encuentro exitoso de negocio. Nuestro objetivo es el negocio y que los expositores encuentren rentabilidad inmediata o a largo plazo en esta feria.

250 COMPRADORES INTERNACIONALES DE DIVERSOS PAÍSES

En esta primera edición de ESPAÑA ORIGINAL, al igual que hizo FENAVIN con un gran éxito, se creará un programa de captación que traerá 250 compradores internacionales de Italia, Francia, Portugal, Alemania, Reino Unido, Países Bajos, Dinamarca, Austria, Polonia, México, Suecia, EE.UU., Japón, Rusia, China, Taiwán, India, El Salvador, Brasil y Canadá.

La organización de ESPAÑA ORIGINAL cuenta con un equipo de profesionales en comercio exterior quienes confeccionarán y pondrán en marcha un espacio idóneo para que los profesionales del sector agroalimentario se den cita en una feria, en la que la internacionalización juega uno de los papeles claves en este certamen, que será uno de los puntos de referencia y de obligada visita para los profesionales de la agroalimentación.

El Centro de Negocios que creó este sistema innovador que comenzó en la primera edición de FENAVIN, desarrollará también un programa de 250 compradores nacionales de diversos sectores, entre otros, distribuidores, tiendas especializadas y grandes superficies.

El objetivo fundamental de ESPAÑA ORIGINAL con estos dos programas es el de generar una concepción de calidad a los profesionales del sector agroalimentario asistentes a la feria. Está demostrado que en muchas ferias que se dicen profesionales, asisten numerosos expertos de escasa importancia en lo relativo al negocio. Además, toda esta asistencia multitudinaria genera dificultades a los expositores en cuanto a los profesionales que les interesa. Por esta razón, ESPAÑA ORIGINAL plantea un programa de visita de profesionales de calidad.

El presidente del Congreso, Manuel Marín, visita el Aeropuerto

El presidente del Congreso de los Diputados, Manuel Marín, dedicó la mañana del pasado 18 de agosto, a visitar en profundidad las instalaciones del Aeropuerto D. Quijote. Estuvo acompañado del presidente de la Cámara y del Aeropuerto, Juan Antonio León Triviño, quien dio a Marín puntual cuenta de todo lo hecho y de lo que queda. Señaló que las obras concluirán a principios del próximo año y que estará listo para que se inicie la actividad en abril o mayo.

Manuel Marín se mostró convencido de que, tras la implantación de la Universidad y el AVE, el Aeropuerto será el gran polo de desarrollo de la provincia.

Manuel Marín y Juan Antonio León, que en la foto los vemos en el centro de la pista de aterrizaje y despegue, almorzaron juntos y quedaron en reunirse en Madrid, en el Congreso de los Diputados.



El Embajador de Yemen busca inversiones

El Embajador de la República de Yemen, Abdulrahman Kamarani, realizó hace unos días una visita a la Cámara, en donde mantuvo una reunión con el presidente, Juan Antonio León Triviño. En la reunión se planteó la posibilidad de que empresarios de Ciudad Real giren una visita a este país, por si fuera de interés plantear posibles colaboraciones en el terreno empresarial. A tal efecto, ambos dirigentes quedaron en establecer una comisión mixta para tratar el tema y plantear la visita, posiblemente, para finales de año.



La República de Yemen ocupa el extremo sudoeste de la península Arábiga (Oriente Medio), de un área aproximada de 555.000 kilómetros cuadrados, con una población de 18 millones de habitantes. Limita con Arabia Saudita y con el Sultanato de Omán. El País tiene una ubicación estratégica en las rutas para la navegación marítima al estar en la entrada del Mar Rojo.

En la fotografía podemos ver al embajador con el presidente de la Cámara, quien le indica las calidades de los vinos y otros productos de la tierra.



Para el próximo verano, tendremos los aviones casi en la puerta, para convertir los sueños en realidad.

El Aeropuerto tiene prisa

Más de quinientos trabajadores mueven las innumerables máquinas que están poniendo en orden la gran infraestructura de la provincia

Acercarse ahora mismo a las estribaciones de las obras del Aeropuerto, es hacerlo al corazón mismo del gran polo de desarrollo que Ciudad Real estaba esperando para ponerse en el mapa del mundo. Más de quinientos trabajadores mueven las innumerables máquinas que están poniendo en orden la gran infraestructura de la provincia, de la región. Dentro de muy poco ya serán mil los que lo hagan. Y un paso más allá, para el

próximo verano, tendremos los aviones casi en la puerta, para convertir los sueños en realidad. La historia económica de Ciudad Real empieza a escribirse con letras grandes. Los grandes proyectos de antaño ya son realidades inmediatas, las posibilidades de futuro inmejorables. Todo a punto. Sobre todo el Aeropuerto, que tiene prisa por llevar el encanto y el bienestar a toda nuestra sociedad castellano-manchega.

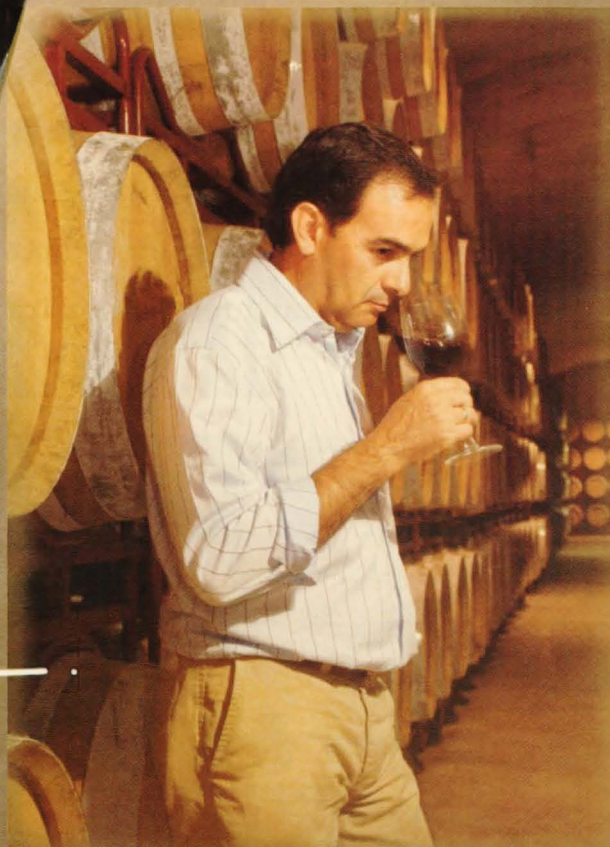
¿Cuánto hace que un vino
no despierta su pasión?



“Un gran vino
elaborado con el corazón”

CASIMIRO SANZ
Enólogo de Vinícola de Castilla


Casimiro Sanz




VINÍCOLA de CASTILLA


Tlf. 926647800 - Fax. 926610466

www.vinicoladecastilla.com
nacional@vinicoladecastilla.com

nexopyme 

**ACERCA LAS NUEVAS
TECNOLOGÍAS A TU
EMPRESA**

La Cámara de Comercio e Industria de Ciudad Real pone en marcha el Programa **nexopyme** , con el que pretende ayudar a las pymes de la provincia a incorporarse a las Nuevas Tecnologías de la Información y las Comunicaciones y al aprovechamiento de los recursos tecnológicos.

nexopyme  ofrece a tu empresa la posibilidad de acceder a un completo paquete informático a un coste mínimo, ya que este programa cuenta con una subvención **de más del 90%**.

INCLUYE:

- ✓ **Equipamiento informático:** ordenador de última generación + impresora multifunción + paquete ofimático.
- ✓ **Asistencia técnica:** instalación, servicio postventa y garantía por 3 años.
- ✓ **Servicios de presencia en Internet:** página web gestionable por la empresa, dominio, alojamiento, correo electrónico.
- ✓ **Servicios online de interés empresarial:** informes comerciales, concursos públicos, ayudas y subvenciones, contratos, ofimática, protección de datos, firma/cerficado digital.
- ✓ **Asesoramiento personalizado.**

Jornada de Presentación del Programa: 26 de septiembre. 19 horas.
Salón de Actos de la Cámara de Comercio de Ciudad Real
c/ Lanza, 2
Tfno: 926 27 30 34
www.camaracr.org (Área Nexopyme)

Vinovisión, el boletín de la Cámara para el apoyo del sector vitivinícola

En noviembre del año 2005 dio a luz un nuevo boletín informativo denominado VINOVISION, que tenía por objetivo mantener informadas a las empresas e instituciones de la provincia relacionadas con el sector vitivinícola. Un boletín mensual que lleva ya 9 números publicados y que recoge las noticias más importantes acaecidas en los últimos días, artículos de interés comercial, legislativo, económico, judicial, con contenidos formativos, informativos, con actos y eventos de promoción nacional e internacional, que permita a sus lectores un acercamiento más estrecho al mundo del vino.

Esta iniciativa cameral va consolidándose con el apoyo de nuestras bodegas, a quienes dedicamos su contenido, y además sirve de referente informativo entre nuestros clientes.

Su contenido se ha ido especializando en mercados exteriores, recogiendo

tendencias, gustos del consumidor, evoluciones de los mercados, el posicionamiento de nuestros clientes y nuestra competencia, las novedades más interesantes, el calendario de actuaciones y actividades formativas y promocionales del sector, en definitiva, un

compendio que permita a la bodega no perder el rumbo de la actualidad informativa.

Queremos despertar la inquietud de los lectores y convertirlos en sujetos activos, animando a los lectores a participar activamente en la redacción de nuestro boletín facilitándonos noticias, artículos,



documentación y todo tipo de información de interés, así como a aportar sugerencias para la mejora del contenido de este servicio.

Paralelamente, desde la Cámara de Comercio de Ciudad Real, ponemos a disposición de nuestro empresariado, para su consulta, las revistas más nacionales e internacionales más importantes, entre las que se encuentran

Wine Spectator (USA), Wein+Markt y Weinwirtschaft (Alemania), Wine and Spirits (Reino Unido), y Vinos, Mi Vino y Sibaritas (España). Más información: Departamento de Comercio Exterior, teléfono: 926.274.444, fax: 926.255.681, o bien a través del correo electrónico: comex@camaracr.org.

DISEÑO PREIMPRESIÓN IMPRESIÓN ENCUADERNACIÓN LOGÍSTICA DISEÑO PREIMPRESIÓN IMPRESIÓN ENCUADERNACIÓN LOGÍSTICA



**DESTACAMOS
POR NUESTRA
CALIDAD**

L!nce
ARTES GRÁFICAS

POL. IND. CTRA. DE CARRIÓN, NAVES 110 B-D 13005 CIUDAD REAL TELS.: 926 27 10 84 - 926 25 18 81 FAX: 926 25 61 86 WWW.LINCEARTESGRAFICAS.COM

Aspectos aduaneros generales relativos a la entrada de nuestras mercancías en los Estados Unidos de Norteamérica

La clasificación de bienes es importante por aranceles y sujeción a cuotas

Quando se importan mercancías dentro del territorio aduanero de los Estados Unidos (que incluye los cincuenta Estados, el Distrito de Columbia y Puerto Rico), las mercancías están sujetas a ciertas formalidades aduaneras.

En la mayoría de los casos, se requiere que las mercancías sean declaradas ante la CBP (Customs Border Protection) organismo responsable de la administración aduanera de EEUU, y éstas pueden verse sujetas a la retención y/o examen por parte de los funcionarios de la CBP, con el objeto de asegurar el cumplimiento de las leyes y regulaciones administradas por la CBP.

Como parte del proceso de entrada de las mercancías es responsabilidad del importador hacerse cargo de que los bienes estén correctamente clasificados (determinar qué tipo de arancel se les ha de aplicar) y de que estén debidamente valorados (determinación del valor en aduanas), así como de poner a disposición toda la información necesaria para que la CBP pueda fijar los aranceles, cumplir con su obligación de elaboración de estadísticas y determinar si se cumplen el resto de requisitos legales aplicables a la importación de los productos en cuestión.

La clasificación de los bienes es importante no sólo por motivo de aranceles, sino también por razón de sujeción a cuotas, restricciones, leyes antidumping, derechos compensatorios, embargos u otro tipo de restricciones y exigencias. La clasificación de los bienes es un acto complejo y requiere que el importador esté familiarizado con el Sistema Armonizado de Tarificación de los Estados Unidos (HTSUS), con sus 99 capítulos, reglas de interpretación y notas.

IMPORTACIONES LIBRES DE IMPUESTOS "DUTY FREE"

Existen distintas maneras de importar en Estados Unidos muestras libres de impuestos.

Por muestra se entienden aquellos artículos importados con el propósito de conseguir futuros pedidos comerciales de la misma mercancía.



La clasificación de los bienes es importante no sólo por motivo de aranceles.

Se presentan diferentes alternativas: Entradas de mercancías para consumo libres de impuestos; Importaciones Temporales con Garantía (Temporary Importation Under Bond - TIB-); Carnets -19 CFR (Code of Federal Regulation) y Prototipos.

OPCIÓN I: ENTRADAS DE MERCANCÍAS PARA CONSUMO LIBRES DE IMPUESTOS

- Muestras de bebidas alcohólicas: cada muestra no debe contener más de 300 mililitros si se trata de una bebida derivada de malta, no más de 150 mililitros si se trata de vino y no más de 100 mililitros si se trata de otra bebida alcohólica
- Muestras de productos de tabaco, papel de fumar y filtros
- Cualquier muestra, con un valor inferior a 1 dólar cada uno, o marcadas, perforadas, troqueladas o de alguna otra manera tratadas de tal forma que resulte imposible su venta o su utilización como otra cosa que no sea una muestra. La muestra debe venir marcada con la indicación "SAMPLE" con tinta indeleble, o marcada, pintada, cortada o troquelada regular.
- Las muestras textiles podrán entregarse sin cargos a una empresa de dedicada al reciclaje para que sean destruidas o en su defecto puedan ser reexportadas de nuevo.
- Las muestras de zapatos deben estar marcadas con la rubrica "SAMPLE-NOT FOR RESALE" en una parte del producto donde dicha inscripción no se pueda borrar.

Con carácter general se recomienda visitar la página web de la CBP dada la gran cantidad de información existente en el siguiente enlace electrónico: www.cbp.gov

OPCIÓN II: IMPORTACIÓN TEMPORAL CON GARANTIA (Fianza) (Temporary Importation Under Bond -TIB-)

El TIB es un procedimiento que bajo ciertas condiciones se puede utilizar para importar mercancías de manera temporal en el territorio aduanero estadounidense libre de impuestos mediante la constitución de una fianza. En la fianza el importador acuerda exportar o destruir la mercancía en un periodo de tiempo determinado y en su defecto, hacer frente al pago de la liquidación de daños por incumplimiento, que generalmente asciende al doble del valor de arancel normal a aplicar.

DEFINICIÓN DE MUESTRA PARA EL TIB Y PARA LOS CARNETS

La CBP define muestra como un artículo que es importado con el objetivo de obtener pedidos para productos similares.

- Bienes que no pueden utilizarse para conseguir una oferta y después para satisfacer con ellos esa misma oferta.
- La muestra no tiene que ser exactamente una replica de la mercancía objeto de la posterior venta.
- La muestra puede ser de un tamaño o de un material diferente a la del producto que representa.
- Pueden ser muestras los modelos en miniatura que muestran la construcción y estructura del producto.
- Los relojes de pulsera son también elegibles como muestras.

Aunque las muestras de productos alimenticios y otros consumi-



Como parte del proceso de entrada de las mercancías es responsabilidad del importador hacerse cargo de que los bienes estén correctamente clasificados.

bles pueden importarse como "muestras comerciales" para conseguir pedidos, éstas no pueden ser distribuidas como muestras para ser consumidas. Si es así, es necesario llevar a cabo una entrada regular con el pago de las tasas correspondientes.

REGIMEN ESPECIAL DE VIAJEROS

Existe una forma simplificada para viajeros que traen consigo muestras como parte de su equipaje.

Las muestras que trae un viajero con finalidad comercial y de los que presenta una lista detallada, pueden registrarse en la declaración de equipaje en vez de someterse a los controles y requisitos de las importaciones formales.

Los EE.UU. reconocen dos tipos de carnets con los cuales se pueden importar muestras en régimen temporal

La inspección puede ser llevada a cabo por un inspector cualificado que designe el director del puerto, para que determine la garantía a aplicar.

OPCIÓN III: CARNETS

Un carnet es un documento de entrada, combinación del documento de importación /entrada en el país y una garantía aduanera. Los EE.UU. reconocen dos tipos de carnets con los cuales se pueden importar muestras en régimen de importación temporal en los EE.UU.: el carnet A.T.A y el carnet TECRO/AIT.

Un carnet es aceptable para aquellas muestras comerciales



La clasificación de los bienes es un acto complejo y requiere que el importador esté familiarizado con el Sistema Armonizado de Tarificación.

que entren temporalmente libres de impuestos bajo lo dispuesto en la "Internacional Convention to Facilitate the Importation of Commercial Samples and Advertising Materials Carnets".

OPCION IV: PROTOTIPOS

En Noviembre de 2000 se creó una nueva posición para el tra-

tamiento libre de impuestos de los prototipos importados exclusivamente para el desarrollo, test, evaluación del producto, o control de calidad.

El término "prototipo" se refiere a originales o modelos que:

- Son o bien una reproducción, producción, o una mejora y se van a utilizar exclusivamente para el desarrollo, test, evaluación de producto o control de calidad.
- En el caso de originales o modelos de artículo que están en una etapa de producción o de postproducción, están asociados con un cambio en el diseño con respecto al actual producto (incluyendo mejoras, avances, desarrollos, o control de calidad, que afectan tanto al producto en sí como los medios para producirlo).

Los artículos que estén sujetos a cuota, reglamentación anti-dumping, o impuestos compensatorios no pueden ser clasificados como prototipos.

Fuente de la información: OFICINA ECONÓMICA Y COMERCIAL DE ESPAÑA WASHINGTON. 2006



Space cargo

ALICANTE BARCELONA BILBAO IRÚN LAS PALMAS MADRID VALENCIA



Ponemos a su disposición un completo equipo de profesionales para ofrecerle soluciones integrales en su cadena de suministros, permitiéndole tener sus productos dónde son necesarios y en el momento adecuado.

- **SERVICIOS DE EXPORTACIÓN / IMPORTACIÓN: AÉREO, MARÍTIMO Y TERRESTRE**
- **DESPACHO DE ADUANAS**
- **ALMACENAJE Y LOGÍSTICA**

Space Cargo Alicante S.L.
Polígono Industrial Campo Alto - C/ Italia 75, 03600, Elda (Alicante)
Tel.: 96 696 54 50 - Fax: 96 696 54 54





Sacramento Fernández Montes, promotor principal de Hormigones y Obras Parros, es hombre inquieto y muy trabajador.

Hormigones y Obras Parros, una empresa con vocación de líder

Actualmente la empresa cuenta con una plantilla de 140 trabajadores, siendo la media de edad de 30 años.

Sacramento Fernández Montes, el promotor principal de Hormigones y Obras Parros, con sede social en Bolaños, es hombre inquieto y muy trabajador. Inició su actividad empresarial en 1983 en el sector de movimientos de tierra. Como las cosas no fueron del todo bien, hubo de constituirse una comunidad de bienes denominada Excavaciones y Derribos Ferga, ampliando su actividad a la construcción de todo tipo de obras civiles y alcanzado un nivel de empleo de 14 trabajadores, a finales de 1994. En este mismo año se amplía la actividad a la fabricación y suministro de hormigón en obra, constituyéndose para tal fin la empresa actual

Además de Sacramento, figura como socio fundador, Julia García Peco. A finales de 1998, la comunidad de bienes es absorbida en su totalidad por Hormigones y Obras Parros.

Desde entonces ha venido realizando trabajos para empresas de primera línea

A finales de 1999, se incrementa su parque de maquinaria con las últimas innovaciones

y reconocido prestigio a nivel nacional en el sector de la construcción e infraestructuras, suministros de energía y en la edificación de proyectos de ingeniería civil. Para ello, a finales de 1999, se incrementa su parque de maquinaria y bienes de equipo con las últimas innovaciones en el desarrollo de la actividad de cimentaciones especiales en las líneas de alta velocidad, adecuando dichos equipos mediante un proceso de innovación y desarrollo propio, con el fin de conseguir la optimización de la capacidad productiva y una mejora en el rendimiento, calidad y servicios prestados. Esta capacidad de producción es la razón de realizado el



El presidente del Gobierno Regional, José María Barreda, en una visita realizada a las instalaciones de esta empresa.

85% de las cimentaciones especiales para electrificación y señalización ejecutadas hasta la fecha en las mencionadas líneas.

Como consecuencia de los servicios y actuaciones realizadas por la empresa en las obras de infraestructura a nivel nacional, y ante la demanda de nuevos servicios para completar las actividades que realizaba, surge la idea de ampliar las líneas de producción acometiendo las inversiones necesarias para las instalaciones de: Fábrica de estructuras metálicas, con una superficie de 4.200 m² y dotada con los últimos equipos tecnológicos (soldadura robotizada, corte con plasma de alta definición y línea de punzonado, corte y cizallado); Planta de galvanizado en caliente, con una superficie de 2.800 m², dotada con un crisol de dimensiones 12.500x2600x1.700 mm. y de los últimos avances en tratamiento, regeneración y control de medio ambiente, siendo la tercera en nuestra región; Instalación de aplicación electrostática de pintura en polvo, con una superficie de 2.000 m². y un gálibo de paso pieza de 3.000x1.000 mm y hasta 1.500 kilos de peso.

Esta empresa ha contado con diversas ayudas

La planta de galvanizado y la instalación de aplicación de pintura aportan, además de completar el proceso de fabricación de estructura metálica, un elemento de diversificación de la actividad principal y permite cubrir las necesidades de la región, dado que nuestra comunidad presenta una evidente carencia de este tipo de instalaciones. Este sistema conforma un proceso único, al integrar en una sola ubicación, los dos procesos de protección de elementos metálicos ante los agentes atmosféricos, mediante el sistema duplex (galvanizado y pintura) que prolonga la vida útil de todos los elementos que protege, generando un beneficio tanto económico como ecológico añadido.

Completando todas las líneas de producción anteriormente relaciona-

das, Parros cuenta con unos servicios comunes compuestos de: Transporte propio y público de mercancías, laboratorio físico-químico (interno), oficina técnica, almacén general y administración general.

Actualmente la empresa cuenta con una plantilla de 140 trabajadores, siendo la media de edad de 30 años. Sacramento Fernández quiere dejar constancia que esta empresa ha contado para la ejecución de sus inversiones con las ayudas de la Junta de Comunidades de Castilla La Mancha y otros organismos públicos. También se siente orgulloso de haber conseguido incluir la Prevención de Riesgos Laborales con una gestión integrada plenamente en todas sus líneas de producción y está certificada en la norma ISO 9001:2000 y en proceso de conseguir la certificación en la norma ISO 14001.

En resumen, una gran empresa cuyo objetivo fundamental es disponer de los recursos humanos, materiales, productivos, técnicos, y económicos más competitivos del mercado, con la intención de mejorar día a día.

Tecno PYMES 2006

Encuentros Tecnológicos para PYMES



¿Cómo se si
estamos haciendo
rendir al máximo
nuestras inversiones
(espacio, inmuebles,
equipos e
infraestructuras)?

Jueves, 26 octubre, 2006

Sistema de Gestión de Activos,
Infraestructuras y Espacio

Solución

ARCHIBUS/FM 16.1

Ponente principal

Miguel Sánchez-Miguel

Director General Global Services ARCHIBUS, Inc.

Lugar

CEEI Ciudad Real.

**Edificio Cámara de Comercio e Industria
de Ciudad Real.**

C/ Lanza 2 -2ª planta.

meta4!
GRUPO ADONIX

SAP

Microsoft



Novell



CEEI Ciudad Real

Centro Europeo de Empresas e Innovación



Castilla-La Mancha
Consejería de Industria y Tecnología



VARnet Red de Servicios Informáticos, S.L.

Como crear una empresa paso a paso

Curso del CEEI en Valdepeñas para promover la cultura empresarial

El Teniente Alcalde de Valdepeñas, Manuel López Rodríguez y Manuel Roque, subdirector del CEEI, han inaugurado en Valdepeñas, en el Museo del Vino, el curso denominado Como Crear una Empresa Paso a Paso. El Curso, que consta de dos días, (4 y 5), está dirigido por Mayte Carmona.

Trata de promover la cultura empresarial y el autoempleo como una alternativa profesional y apoyar a los jóvenes emprendedores desde el nacimiento y desarrollo de la idea, hasta la constitución de la nueva empresa, mediante un sistema de tutorías individualizado, así como de dotar a los alumnos de los conocimientos básicos necesarios para la puesta en mar



cha de la empresa a través del desarrollo del Plan de Empresa, en el que se desarrolle la idea de negocio y se refleje la viabilidad comercial, técnica y económica del proyecto, identificándose las estrate-

Manuel Roque puso de manifiesto la necesidad de apoyo que tienen los jóvenes empresarios y les indicó que las puertas del CEEI y de la Cámara de Comercio las tienen siempre abiertas .

gias comerciales, la organización de la empresa, así como su estructura económico-financiera, junto a las opciones jurídicas, fiscales y tecnológicas.

En su alocución, Manuel López, invitó a todos los alumnos (23) a volcarse en el curso, mientras que

León Triviño y el alcalde de Daimiel clausuran un curso sobre medioambiente

El Alcalde de Daimiel, José Díaz del Campo, y el Presidente de la Cámara de Comercio, Juan Antonio León Triviño, han clausurado en Daimiel un curso sobre Auditoría Medioambiental en Pymes, que ha tenido una duración de 500 horas lectivas, de las que 120 han sido destinadas a sesiones presenciales y 380 a temas de dirección y tutorías de proyectos.

Este curso ha tenido 42 alumnos y el objetivo fundamental del mismo ha sido promover la consolidación de las pymes, mediante un programa que les permita conocer la problemática ambiental de su sector, y elaborar un proyecto real de diagnóstico de situación medioambiental, o de implantación y auditoría de un sistema de gestión ambiental de la propia empresa, destinado a favorecer la com-



Acto de clausura del curso celebrado en Daimiel

En el programa se ha conjugado la impartición de conocimientos teóricos y prácticos, mediante la discusión de proyectos y la realización de un proyecto real, y la implantación de la auditoría medioambiental de la empresa de la que proceda cada alumno. El curso, que ha sido promovido por el CEEI, ha contado con un equipo de profesores de la EOI,

así como con profesionales de la Empresa, la Consultoría, y las Administraciones Públicas. Los alumnos han estado compuestos por empresarios, gerentes y mandos intermedios de las pymes.

León Triviño, en sus palabras de clausura, expresó su confianza en este tipo de programas de formación que van teniendo cada día más formato: "La prueba más evidente es el numeroso grupo de alumnos que hemos tenido". El Alcalde, José Díaz, puso de manifiesto que el éxito de este encuentro formativo es el más claro exponente de por donde van las cosas en Daimiel, "una ciudad en donde se hacen muchas cosas y bien", dijo.

CEEI Ciudad Real se integra en la red de puntos de información en investigación, desarrollo tecnológico e innovación (PI + D + I)

El Centro Europeo de Empresas e Innovación de Ciudad Real, se ha integrado en la RED PI+D+i, cuya misión principal es ofrecer información y asesoramiento personalizados a las empresas y los emprendedores que les oriente sobre las líneas de apoyo más convenientes, en función de las características de sus proyectos tecnológico-empresariales, cubriendo todos los ámbitos administrativos desde los programas locales a los europeos y todos los ámbitos de la innovación, desde la introducción de un sistema de facturación electrónica hasta la participación en un consorcio de I+D industrial.

CEEI Ciudad Real se convierte, así, en el primer CEEI de la Región en participar en esta iniciativa, promovida desde Presidencia del Gobierno y que cuenta con la colaboración de la Dirección General de Política de la PYME, está siendo coordinada e implementada desde el Centro de

Desarrollo Tecnológico Industrial (CDTI).

La red se complementa con el Plan de Fomento Empresarial y parte de su financiación será aportada por el Plan AVANZA.

Los servicios de atención a empresas y emprendedores de la Red I+D+i, se ofrecen a través de una red de agentes distribuidos por la geografía española, y que tiene la función de ser el punto de contacto (información y asesoramiento) más cercano para las empresas y emprendedores interesados, ofreciendo sus servicios a través de tres vías:

- Portal de información interactivo con respuestas a través de correo electrónico.
- Atención telefónica.
- Atención presencial.

Así mismo, CEEI Ciudad Real se ha incorporado a la Red de puntos PAIT, in-



tegrada en la Red de Creación de Empresas (CIRCE), a través de la cual que se asesora y se prestan servicios a los emprendedores, tanto en la gestación, tramitación administrativa y puesta en marcha de las iniciativas empresariales como en las primeras etapas de actividad, con el objetivo de agilizar al máximo los trámites administrativos necesarios para la constitución y puesta en marcha de las empresas.

ANGAMA
ARTES GRAFICAS

- medianas y grandes cantidades
- máquinas de 1, 2 y 4 colores
- alto equipamiento técnico
- diseño y foto industrial
- revistas y libros
- folletos y catálogos
- continuo y talonarios
- carpetas con/sin anillas
- carteles hasta 100 x 140
- calendarios

Políg. Ind. "Larache"
c/ Pedro Muñoz, 1
13005 CIUDAD REAL
Telf.: 926 21 01 25 • Fax: 926 21 17 20
E-mail: angama@cim.es

ANGAMA
digital

- directamente desde el ordenador
- microcantidades
- muy económico
- 24 horas
- color, blanco/negro y datos variables
- hasta cartulinas de alto gramaje
- folletos
- carteles
- tarjetas
- invitaciones
- menús
- memorias
- tesis
- etiquetas
- mailings personalizados



Javier Gómez Navarro ha sido reelegido presidente del Consejo Superior de Cámaras

El Pleno del Consejo Superior de Cámaras de Comercio ha designado como Presidente del Consejo a Javier Gómez Navarro para los próximos cuatro años. El que fuera ministro de Turismo con 87 votos a favor, 10 votos en blanco y 1 nulo.

El presidente del Consejo, nació en Madrid, dentro de su trayectoria ha desempeñado distintos cargos. Estuvo de gerente en la Editorial Cuadernos para el Diálogo, fue editor de la revista Viajar, director gerente de la Fundación Ortega y Gasset, promovió la constitución de la Feria Internacional del Turismo y ostentó el cargo de presidente de Viajes Marsans.

Posteriormente se encargó de la Secretaría de Estado de Deportes, pasando luego a gestionar el Ministerio de Comercio y Turismo, siendo, luego, presidente de MBD, Aldeasa y consejero de Altadis. En febrero de 2005 accede al cargo de presidente del Consejo Superior de Cámaras después de sustituir a Fernández Norniella tras su dimisión.

Tras su reelección y, junto con el Pleno del Consejo - formado por los 87 presidentes de las Cámaras españolas y los ocho notables - se procedió a la designación del Comité Ejecutivo. Previamente a la elección del Comité Ejecutivo, se eligió a los ocho notables - personas de reconocido prestigio en la vida económica - que forman parte del Pleno del Consejo y que son Vicente Boluda, Ana Patricia Botín, Antonio Fontenla, Javier Gómez Navarro, Santiago Herrero, José Luis Martín Aguado -presidente de Cecale -, Javier de Paz y Juan Rossell.



Tras las votaciones, agradeció la confianza depositada en él por los 87 presidentes de las Cámaras, y afirmó sentirse ilusionado a la hora de afrontar el nuevo mandato, solicitando la colaboración de todos los miembros del organismo. También insistió en la necesidad de que las Cámaras estén al servicio de la sociedad, ya que se ha tenido una etapa envidiable de crecimiento económico y ahora se tienen dos importantes riesgos: la pérdida de competitividad derivada de la falta de productividad y el riesgo "inherente al modelo territorial español".

En este momento, Gómez Navarro advirtió que el modelo de Estado plantea problemas de fragmentación del mercado y, en concreto, se refirió al dispar conjunto de legislaciones autonómicas, lo que encarece la actividad empresarial con más burocracia.

Aprovechando la representatividad de la patronal CEOE en el Pleno Cameral -

nueve presidentes de patronales regionales y otros diez vinculados a otras tantas organizaciones empresariales- emitió un mensaje conciliador, indicando que hay que aprovechar esta situación para mejorar las relaciones y buscar solución a las tensiones existentes.

El nuevo peso de la CEOE en Cámaras no ha influido para que Gómez Navarro obtuviese el 87,74 % de los votos a presidencia, aunque sí en la constitución de los órganos de dirección. La presencia de las patronales ha sido más notable en el nuevo Comité Ejecutivo de las Cámaras, el máximo órgano de dirección.

Una de las promesas del recién elegido presidente ha sido dotar de más contenido a las reuniones del Pleno y del Comité Ejecutivo, de manera que conviertan en un foro para los empresarios y un lugar para discutir las principales preocupaciones de las empresas y la sociedad.

Juan Antonio León Triviño, elegido vocal del Comité Ejecutivo del Consejo Superior de Cámaras

Formará parte del nuevo Pleno del Consejo Superior que eligió a Javier Gómez Navarro como presidente del Consejo para los siguientes cuatro años

El presidente de la Cámara Oficial de Comercio e Industria de Ciudad Real, Juan Antonio León Triviño, ha sido elegido vocal del nuevo Comité Ejecutivo del Consejo Superior de Cámaras de Comercio. Triviño formará parte del nuevo Pleno del Consejo Superior que eligió a Javier Gómez Navarro como presidente del Consejo para los siguientes cuatro años.

El procedimiento realizado ha sido el siguiente: los presidentes de las 87 Cámaras de Comercio eligen, en primer lugar, a los ocho notables, personas con reconocido prestigio en la vida económica, Vicente Boluda, Ana Patricia Botín, Antonio Fontenla, Javier Gómez Navarro, Santiago Herrero, José Luis Martín Aguado -presidente de Cecale-, Javier de Paz y Juan Rossell.

Cuando está constituido el Pleno, del que forman parte los 87 presidentes y los 8 notables, se procede a la elección del Presidente.

A continuación, los miembros del Pleno eligen al Comité Ejecutivo del Consejo Superior, que estará constituido por:

- Vicepresidentes: Arturo Virosque, Ignacio M^a Echeberría, Francisco Herrero, Gerardo Díaz Ferrán, Miquel Valls, Antonio M. Méndez Pozo
- Tesorero, Eduardo Criado.

Y, finalmente:

- Vocales: Pedro García-Balibrea, Severino García Vigón, Ignacio González, Juan Gual de Torrella, José Jarones, Juan A. León Triviño, Margarita López Almendariz, Francisco Javier de Paz, Modesto Piñeiro, José A. Quiroga, José Rolando Álvarez, José M. Ruiz- Alejos, Joan Simó, Javier Taberna y Manuel Teruel.



Juan Antonio León Triviño, nuevo vocal del Comité Ejecutivo.

Rafael Ariza Fernández, Director General para la Sociedad de la Información y las Telecomunicaciones

"Las zonas rurales tienen que tener las mismas posibilidades que todo el mundo"



Rafael Ariza es, a pesar de su juventud, uno de los directores generales más veteranos y entusiastas del Gobierno Regional. Su departamento está siendo clave en la dinamización de las empresas. Ya nadie pone en duda que estar inmersos en la Sociedad de la Información y las Telecomunicaciones, es estar en el eje del mundo. Con Rafael hablamos del teji-

Siempre hemos creído en las políticas que el CEEI ha puesto en marcha y estamos muy comprometidos con ellos

do empresarial de Ciudad Real, fundamentalmente del papel del CEEI y de la Cámara.

"El CEEI de Ciudad Real, siempre ha sido una institución pionera, sobre todo en el apoyo a la innovación. Ha sido un poco el revulsivo para el resto de CEEIs, ha sido el tutor de los que vinieron más tarde: Albacete, Talavera de la Reina,

Toledo. En ese sentido ha jugado un papel fundamental en la creación de empresas, y además, el que esas empresas se dediquen a las nuevas tecnologías de la información. Por tanto ha jugado el papel hegemónico en el sistema regional de innovación.

La colaboración de esta consejería, y más concretamente de esta dirección general, viene de muy antiguo. Ya desde la propia creación del CEEI de Ciudad Real, pues colaboramos en lo que es el vivero de empresas y en todos los proyectos que en él se realizan. Actualmente tenemos un convenio vigente. Siempre hemos creído en las políticas que el CEEI ha puesto en marcha, y estamos muy comprometidos con ellos, con todos. Mantenemos con una frecuencia que no es habitual en otros ámbitos, reuniones para coordinar futuras acciones.

Recientemente hemos firmado el convenio Nexopyme con las cinco Cámaras de Comercio. Es un proyecto muy ambicioso. Casi mil empresas ya están viendo satisfechas sus necesidades de nuevas tecnologías, comercio electrónico, etc. Ese reto, que a veces no lograban superar los más pequeños, ya lo vamos haciendo posible, en todos los casos, gracias a este convenio.

El papel de la Cámara

Evidentemente, la Cámara de Comercio ha sido fundamental en toda esta tarea de crear empleo y riqueza. Ha jugado y va seguir jugando, ahora más fuerte que nunca, un papel prioritario en cuanto a desarrollo empresarial.

Las empresas, en general en Castilla-La Mancha, están pisando el acelerador. Creo que es ahora cuando se está haciendo un esfuerzo tremendo. Pero no podemos quedarnos ahí. Nuestro reto está en llegar a las medias europeas. Aún tenemos muchas cosas por hacer. Hay que seguir haciendo un esfuerzo colectivo y en los tiempos venideros veremos los frutos que serán realmente potentes.



Con Rafael hablamos del tejido empresarial de Ciudad Real, fundamentalmente del papel del CEEI.

Recientemente hemos firmado el convenio Nexopyme, con las cinco Cámaras. Es un proyecto muy ambicioso

Hay que modernizar las zonas rurales

En Castilla-La Mancha estamos dejando de ser una región puramente rural. Nuestra política de inversiones en materia de Nuevas Tecnología y Comunicación, se basa mucho en ese espíritu de fomentar estas zonas, generalmente más empobrecidas.

Estamos comprometidos en acercarles la banda ancha, la cobertura de telefonía móvil. La televisión, y todo aquello que ya es más que habitual en las zonas urbanas.

Las zonas rurales tienen que salir del olvido y tener las mismas posibilidades que todo el mundo. En materia de telecomunicaciones, seguro que lo vamos a conseguir.

Concluyendo, tenemos tres pilares básicos en materia de telecomunicaciones: **las infraestructuras** en telecomunicaciones, en materia de telefonía móvil, nuestro compromiso es que la cobertura llegue hasta el último rincón de nuestro territorio antes de finalizar el 2007.

En banda ancha pues prácticamente tenemos el mismo reto. Estamos aplicando programas de formación para todas aquellas personas que, hasta ahora no lo hayan hecho, se familiaricen con los nuevos sistemas, sobre todo con Internet. Queremos que sepan utilizar Internet como herramienta de progreso, y para ello también tenemos programas de ayuda para todo lo es la adquisición y equipamiento de todo este tipo de bienes. Queremos que el dinero no sea una dificultad.

La tercera parte **es la innovación**. Hemos creado las bases para crecer de manera sostenida y ya se están viendo los frutos. El pacto por el desarrollo y la competitividad que se firmó con los agentes sociales está funcionando, hasta el punto que en el horizonte del 2010 creo que se habrán cumplido todos los objetivos de convergencia a nivel europeo."

Viña Albali obtiene el premio Selección de Oro de los Premios Gran Selección

□ **El vino** "Viña Albali Tempranillo 2005" ha sido merecedor del Premio "Selección de Oro" en la categoría de "vino tinto de menos de dos años, con crianza en bodega de uno a seis meses". Desde la bodega se valora especialmente esta distinción, máxime cuando el vino premiado obedece al convencimiento de elaborar también "vinos modernos", con menor estancia en bodega de roble, ampliando la gama de productos de esta importante compañía vitivinícola.

Dos medallas de oro para la bodega Pago del Vicario

□ **La bodega** Pago del Vicario, ubicada en el término municipal de Ciudad Real, ha conseguido dos medallas de oro en el Concurso Mundial de Bruselas, en el que han participado cerca de 6.000 vinos de todo el mundo, con Penta 2005 y Rosado Petit Verdot 2005. Este concurso se celebra desde 1994 y está patrocinado por la Oficina Internacional de la Viña y el Vino (OIV) y la Unión Internacional de Enólogos. Pago del Vicario es un complejo enoturístico compuesto de bodega, hotel, restaurante, tienda y club de vinos.

Prodevisa amplía su equipo comercial

□ **La empresa** daimieleña Prodevisa-Sandevit ha preparado para su temporada de verano un potenciado equipo comercial con nuevos medios personales y materiales, como una nueva flota de vehículos que llevan el nombre de la empresa y de la marca Sandevit por toda España. Con estos nuevos medios, que forman parte de un proyecto mucho

más amplio, incluido el cambio de imagen corporativa de la empresa -especializada en los refrescos de vino-, Sandevit inició su temporada de verano para aumentar su presencia en todos los canales de distribución.

Ágora Barrica Tempranillo 2005 premiado en "La Nariz de Oro 2006"

□ **En la XV edición** del concurso "La Nariz de Oro", el Ágora Barrica Tempranillo 2005 (D.O. Valdepeñas), de Bodegas Arúspide, ha conseguido el tercer lugar en la categoría de vinos tinto crianza corta, lo que supone un gran reconocimiento para la bodega manchega. Este vino se elabora a partir de viñedos seleccionados de unos veinte años de edad, con una maceración carbónica de 14 días a 28°C, seguida por fermentación maloláctica a 18°C, en bodega nueva de roble Allier, durante 30 días, con removido de sus lías.

La cooperativa El Progreso, galardonada por su tinto Reserva 2002

□ **La cooperativa** El Progreso, la más antigua de España, sigue cosechando premios de la categoría Denominación de Origen Mancha por su tinto Ojos del Guadiana que recibió un galardón con el Manojito de Plata en el certamen que organiza la Unión Regional de Cooperativas Agrarias de Castilla y León. Estos premios se suman al logrado por Tempranillo Joven, Premio Selección de Oro en el concurso Gran Selección 2006, que organizó la Junta de Comunidades de Castilla-La Mancha, y al que se han presentado vinos procedentes de toda Castilla-La Mancha, un galardón que obtiene por segundo año consecutivo en la misma categoría.

El vino "Yuntero Gran Reserva 1.998", galardonado con el primer premio

□ **La cooperativa** "Jesús del Perdón" de Manzanares, ha obtenido el primer premio en el vino Yuntero Gran Reserva Cosecha 1.998, en el XIX Concurso a la calidad de vinos embotellados de la Denominación de Origen La Mancha. El vino Yuntero Gran Reserva 1.998, ha sido elaborado con uvas de las variedades Tempranillo y Cabernet Sauvignon, vendimiadas en la primera quincena de septiembre. En su elaboración se ha llevado a cabo una larga maceración durante la fermentación a temperaturas controladas, para ser envejecido posteriormente en bodega de roble, durante veinticuatro meses y en botella durante treinta y seis.

El Balneario Cervantes recibe la "Q" de Calidad en su noveno aniversario

□ **El Balneario** Cervantes ha recibido la certificación "Q" de calidad, "gracias al esfuerzo de todos los trabajadores que a lo largo de estos años, se han motivado en conseguir que con su trabajo, el cliente se encuentre totalmente satisfecho", según las declaraciones realizadas por la directora del balneario. La directora declaró que este establecimiento es referencia en turismo de salud en Castilla-La Mancha, ya que cuenta con cerca de 50.000 pernoctaciones al año y casi 10.000 clientes alojados a lo largo de sus nueve años de vida. El Balneario Cervantes tiene un total de 62 empleados, un 75 por ciento mujeres, la mayoría de ellos de las localidades de Santa Cruz de Mudela, Torrenueva y Valdepeñas.

JORNADAS PARA GESTORES DE EMPRESA

VAMOS a hacer
NEGOCIOS



SOLUCIONES FINANCIERAS PARA EMPRESAS

Porque en **El Monte** tenemos soluciones adaptadas para cubrir las necesidades de su empresa, para que sus negocios crezcan cada día más.



Llegan las etiquetas espías contra las falsificaciones

El código de barras tiene los días contados, al menos para los productos de alto valor añadido. Su sustituto está en pleno desarrollo, y servirá no sólo para inventariar los productos sino para frenar de forma mucho más eficaz la falsificación



Su nombre de pila es tarjeta electrónica, y persigue el mismo objetivo que los pomposos e inteligentemente llamados pasaportes biométricos impuestos tras los atentados del 11 de septiembre de 2001: controlar la identidad, la procedencia y el destino de las mercancías. El sector del lujo, que cada año pierde millones de euros por la falsificación de sus productos, es uno de los primeros clientes de este sistema, que emerge desde hace tres años.

Los exportadores tienen ya menos deducciones

Hacienda ha comenzado a desmontar las ayudas fiscales a las empresas exportadoras, que la Comisión Europea ha invalidado por considerarlas ayudas de Estado. La Dirección General de Tributos ha publicado una resolución en la que elimina ya las desgravaciones que podían aplicarse por el establecimiento de redes comerciales en el exterior, uno de los elementos esenciales en la estrategia exportadora de muchas empresas españolas.

La resolución de Tributos viene a realizar una interpretación del artículo de la ley del Impuesto de Sociedades que regula las deducciones en la cuota por actividades exportadoras a la vista del derecho comunitario y de la decisión de la UE. Dicho escrito de Bruselas decretaba la nulidad de los incentivos fiscales españoles a la exportación, y planteaba su desaparición unos gradualmente y otros de forma inmediata. En su resolución explica que el Gobierno ha recogido la recomendación de la Comisión en el proyecto de reforma fiscal, ahora en tramitación.

Cantenet Soluciones Globales



cantenet 
Telecomunicaciones

Soluciones de movilidad para empresas

- Integración de Aplicaciones a la Movilidad
- Telefonía Móvil Profesional
- Mensajería Móvil
- Integración Fijo - Móvil
- Localización de flotas GPS

Soluciones globales

- Proyectos Llave en mano
- Networking
- Redes, Voz, Datos, Inalámbricas
- Fibra óptica
- Circuito cerrado TV
- Voz IP
- Centralitas
- Instalación y mantenimiento

902 365 022
Punto de venta: 926 270 117
Avda. De la Mancha, 11

Distribuidor Oficial



Information and Communications








Tomelloso - Alcázar - Manzanares - Toledo - Ciudad Real - Madridejos - Talavera - Albacete

Innovación con sentido práctico

Sol española original

Feria Nacional de las Denominaciones de Origen y otras Indicaciones de Calidad

25-28
septiembre
2006

Ciudad Real

www.espanaoriginal.com

Casi 9 millones de vehículos de hidrógeno en 2020

La investigación resalta que para atender estos vehículos, la Unión Europea deberá disponer en 2020 de un mínimo de 5.000 a 10.000 estaciones de servicio de hidrógeno. En España, la cifra rondará las 500 a 1.000 estaciones.

Pero el consumo a gran escala del hidrógeno en el futuro dependerá de la facilidad del consumidor para acceder a él. En este sentido los expertos consideran que, entre 2015 y el 2019 asistiremos al desarrollo de una red de dis-

tribución y de la infraestructura necesaria que permita el suministro de hidrógeno al por menos a usuarios finales particulares para automoción y aplicaciones portátiles.

Entre 2020 y 2024 se lle-

vará a cabo un avance de las estaciones de servicio de hidrógeno similares a las actuales gasolineras, con un desarrollo progresivo en torno a los grandes núcleos de población y posteriormente en el resto de carreteras.

ENFOQUE

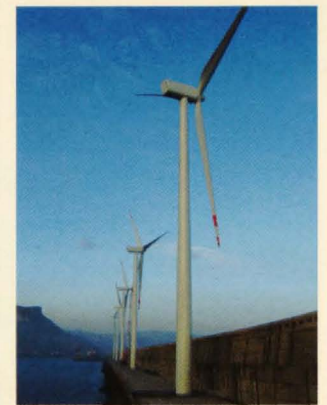
SOLUCIONES AUDIOVISUALES

- **Agencia de información:**
 - Cobertura de noticias para medios de comunicación
- **Dotación audiovisual:**
 - Salas audiovisuales
 - Distribución
- **Producción audiovisual:**
 - Spot TV y Cine
 - Publireportajes
 - Documentales
 - Cuñas de radio
- **Eventos audiovisuales:**
 - Presentaciones y eventos
 - Realización en directo

Plaza Mayor 5, 2ª Planta
926 92 00 88 Tel.
926 92 03 53 Fax
info@enfoque.com.es
www.enfoque.com.es

Creación y Desarrollo
de Formatos
y Contenidos
Audiovisuales

El año acabará con 2.000 MW nuevos de potencia eólica



Durante los seis primeros meses de 2006 el parque eólico español creció en 913,54 MW hasta alcanzar los 10.941,44 MW el pasado 1 de julio.

Tradicionalmente en el segundo semestre se inauguran más parques que en el primero, por lo que esta asociación espera que, después de la ligera desaceleración que supuso 2005 con 1.524 MW instalados, el presente ejercicio recupere el ritmo necesario para alcanzar en 2010 los 20.155 MW previstos en el Plan de Energías Renovables del Gobierno. La mayor parte de la nueva potencia, un 72,4 %, se ha conectado a la red de distribución y un 27,6 % a la red de transporte.



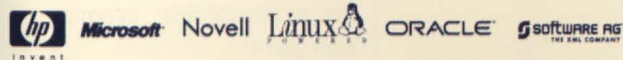
Miramos por su negocio



Los **profesionales de VARnet** están siempre **pendientes de usted** y de resolver sus problemas eficazmente. Tenemos nuestra mirada puesta en sus **proyectos web**, no le quitamos ojo a sus **aplicaciones corporativas**, no perdemos de vista la **accesibilidad de los portales**, observamos con detenimiento el **comportamiento de sus equipos informáticos**, estamos atentos a su **formación profesional** y velamos por sus **comunicaciones**.

Miramos por la satisfacción general de nuestros clientes.

C/ Hernán Pérez del Pulgar, 4.
13001 Ciudad Real.



Grupo VARnet

está acreditado con la certificación ISO 9001:2000, asegurando la calidad de sus productos y procesos.

Biblioteca Virtual de Castilla-La Mancha. Empresa, La. 9/2006.

902 119 167
www.varnet.com
info@varnet.com

Crear empresas en Ciudad Real es más fácil

Ventanilla Unica Empresarial



Un único lugar para:

- . Orientar*
- . Tramitar y*
- . Agilizar*

C/ Lanza, 2
13004 Ciudad Real
Castilla La Mancha

Tel: 926 27 17 68
Fax: 926 22 70 11
ciudadreal@ventanillaempresarial.org
<http://www.ventanillaempresarial.org>
[Http://www.vue.es](http://www.vue.es)

SEDE:
Cámara de Comercio e
Industria de Ciudad Real



Cámara
Ciudad Real



**Nuevo Audi A4.
No deja indiferente.**

¿Es posible que la ciudad pueda emocionarse? ¿Que los edificios tengan alma? ¿Que las calles sean capaces de sentir? El nuevo Audi A4 tiene una personalidad y carácter que despierta grandes emociones a su paso. Incluso en quienes no están acostumbrados a sentirlas. Un automóvil sofisticado que incorpora revolucionarios motores TDI y también FSI, avances como la inimitable tracción permanente quattro®, la suspensión dinámica y el sistema de transmisión multitronic.

Tresa Automoción, S.A.
Segadores, 24 - Pol. La Estrella
Tel. 926 27 21 64
13170 Miguelturra