



Cámara
Ciudad Real

la empresa

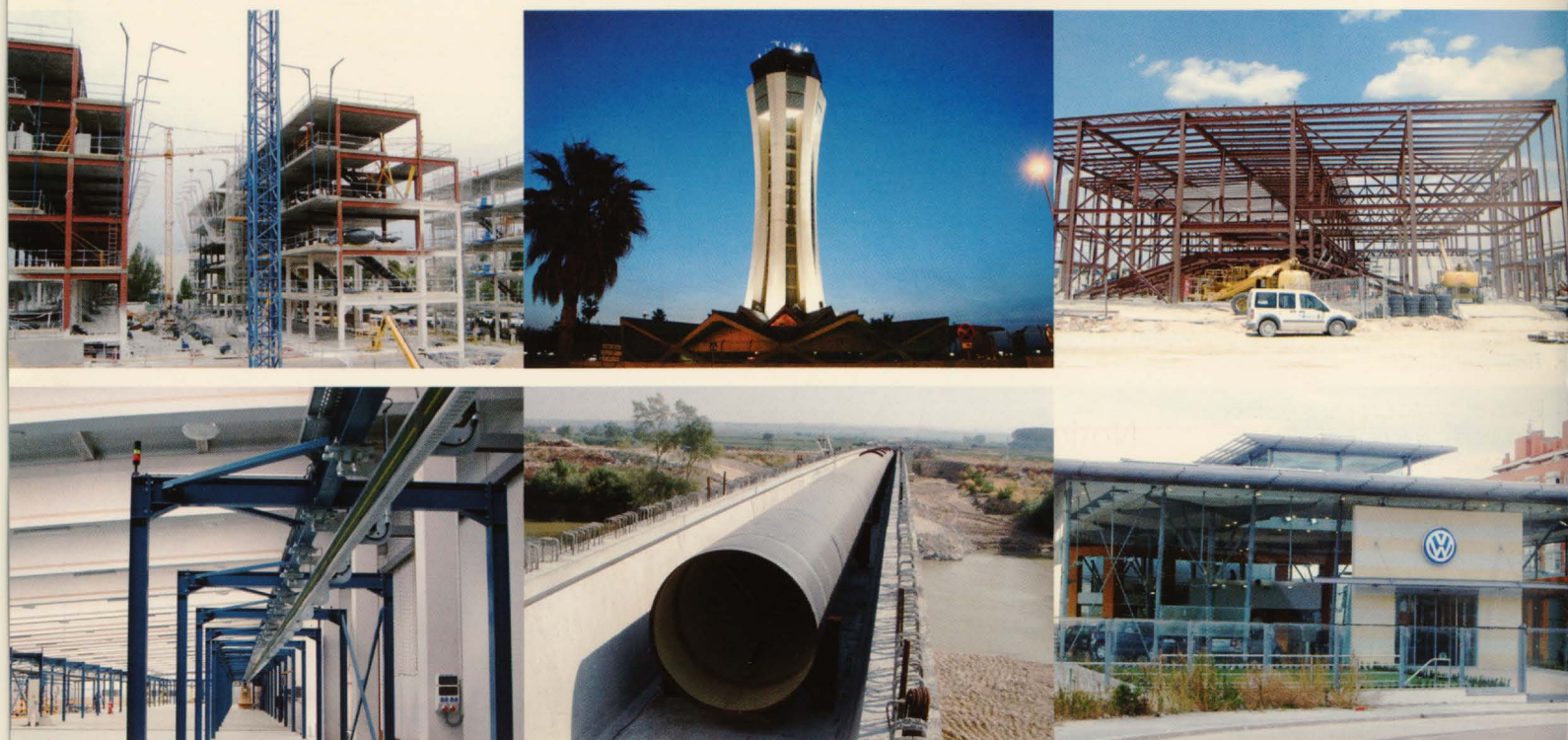
REVISTA OFICIAL DE LA CÁMARA DE COMERCIO E INDUSTRIA DE CIUDAD REAL

AÑO XVI N° 151 ENERO 2006

feliz

2006





Experiencia y Tecnología

- Estructuras Metálicas
- Trasvases de Agua
- Calderería y Torres Eólicas
- Ingeniería de Detalle
- **Naves Industriales llave en mano**
(A partir de 500 m² desde proyecto hasta el acabado final)



www.anro.es
902 50 21 91

Cámara

Transporte, agricultura y construcción, los más afectados por la subida del petróleo



5

Cámara

34 comercios se presentaron al concurso de escaparates navideños

8

Cámara

La Ventanilla Única creó 110 empresas en 2005



10

Nuestras empresas

Prensas de Tomelloso vende sus plantas de baldosas en muchos países



12

Cámara

La Cámara impulsa el programa Nexopyme

14

Noticias de empresas

Noticias de empresas

16

Extra Daimiel Páginas centrales



Colaboración

Eslovaquia se adapta a la modernidad



18

Cámara

La Lonja Agropecuaria celebró 88 reuniones de trabajo en 2005

20

Punto de vista

"La Berenjena de Almagro es algo único en el mundo"



22

Cámaras

La Fundación Nexia apoya la familia empresaria

28

Edita

Cámara de Comercio e Industria de Ciudad Real

Tfno.: 926 274 444

Tirada de 10.000 ejemplares gratuitos para los electores de la Cámara de Comercio e Industria

Presidente

Juan Antonio León Triviño

Redacción y coordinación

Barataria Gabinete de Prensa.
e-mail: barataria@cim.es

Publicidad

J&G Asociados. Camarín, 5. Bajo E.
13004 Ciudad Real
Tfno. / Fax: 926 25 66 98

Diseño y maquetación:

Cícero Comunicación.

Imprime:

Lince Artes Gráficas (926 271 084)
Polígono Carretera de Carrión.
Ciudad Real

Depósito legal:

CR-999/91



Estudio sobre el impacto de la subida del petróleo en Ciudad Real

El precio del crudo sigue bien instalado en las nubes, y lo que es peor, no parece que piense bajar. Mercados y empresas, los primeros afectados, están decididos a hacer de la necesidad virtud, y removeirse en pos de soluciones a corto y medio plazo que los aleje de tamaña tiranía. En este sentido parece ir la Unión Europea, que ha puesto manos a la obra y ha votado una resolución en la que pone de manifiesto la urgente necesidad de que el viejo continente se convierta en la economía menos dependiente del oro negro y mas eficiente, desde el punto de vista de las energías alternativas, como posible solución al problema mas difícil que tiene en estos momentos la economía mundial.

La Unión Europea pone un plazo y sugiere a ciudadanos y empresarios que se acerquen a otras posibilidades y que antes de 2020, se pueda conseguir un ahorro energético en torno a un 23%. También pone sobre la mesa el hecho de la prevalencia del petróleo en la generación de electricidad y abre otra interrogante: ¿que pasará cuando el petróleo se agote si, como dicen los expertos, ocurre dentro de medio siglo? Razón de mas para que Europa sugiera otras posibilidades mas asequibles.

Ya en terreno de casa, es decir en Ciudad Real, la Cámara ha concluido un estudio sobre el impacto de la subida del petróleo en las empresas de las provincias. El ámbito del transporte, la agricultura y la construcción, han sido los más afectados.

Contrariamente a los males del petróleo, la economía española parece crecer a un ritmo superior al de nuestros vecinos, lo que permitirá mejorar la productividad y el empleo en 2006.

Escenario de optimismo

La economía española creció un 3,5% en 2005, una tasa alta y sensiblemente superior a la media comunitaria. Además, nuestro país está generando cifras importantes de empleo neto y lo va a seguir haciendo según todas las previsiones. Este escenario de optimismo, avalado en fuentes públicas y privadas, debe permitir afianzar nuestro modelo de crecimiento, corrigiendo los desequilibrios y haciendo avanzar las reformas estructurales necesarias para hacer nuestra economía mucho más competitiva de cara al futuro.

Este panorama de optimismo sirve igualmente para Castilla-La Mancha, tanto por cifras de crecimiento económico, como de población, numero de empresas o índice de producción industrial, además de las importantes inversiones en infraestructuras para beneficiarnos de nuestra excelente posición geográfica.

ESTUDIO DE LA SUBIDA DEL CRUDO EN LAS EMPRESAS DE LA PROVINCIA

Transporte, agricultura y construcción, los más afectados por el petróleo

La Cámara ha evaluado la situación y propone medidas de apoyo



La subida del precio del crudo ha afectado más a estos sectores.

"Puesto que los precios del petróleo seguirán siendo altos, son necesarias medidas a corto plazo que mejoren la situación de las empresas y medidas a medio y largo plazo, que fomenten el desarrollo de productos sustitutivos y modifiquen patrones de consumo". Ésta es una de las conclusiones principales del estudio, que sobre el impacto de la subida de los precios del petróleo en las empresas de transporte, agricultura y construcción, ha realizado la

Cámara de Comercio durante los pasados meses.

Las medidas que se están aplicando por las distintas administraciones públicas, dice

el estudio, aunque necesarias, dadas las pérdidas de las empresas afectadas, van orientadas a reducir "ficticiamente" el precio del combustible (vía reducción de los impuestos

especiales) u orientadas a paliar el aumento de los costes mediante rebajas en otras de las partidas de gasto de las empresas (reducciones en el IVA, IAE,...). Son medidas muy positivas en el corto plazo, sin embargo, no hay que perder de vista otras medidas que a medio plazo tengan mayor incidencia en el problema de fondo.

Sería muy aconsejable apostar por ayudas directas que fomenten el desarrollo de

Son necesarias medidas a corto plazo que mejoren la situación de las empresas y a largo plazo que modifiquen patrones de consumo y fomenten la creación de productos energéticos alternativos

productos sustitutivos (biocombustibles) o modificaciones de patrones de consumo. En general, serían muy aconsejables todo tipo de medidas que vayan encaminadas a reducir la dependencia del petróleo.

El estudio ha profundizado en los tres sectores analizados, los más representativos, mediante el modelo de las cinco fuerzas, de Michael

El estudio ha profundizado en los tres sectores analizados mediante el modelo de las cinco fuerzas, de Michael Porter, para caracterizar sus estructuras de costes a partir de distintos análisis

Porter, para caracterizar sus estructuras de costes a partir del análisis de proveedores,

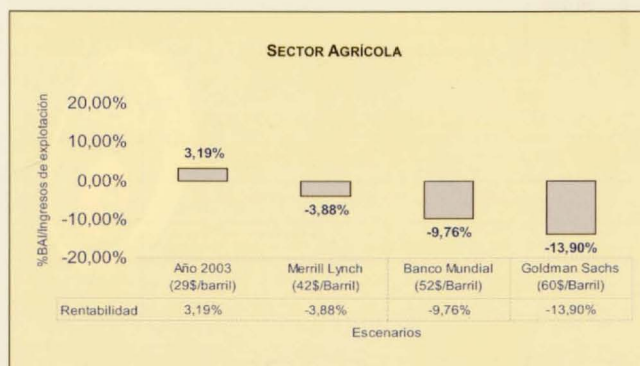
clientes, barreras de entrada y salida y productos sustitutivos, a partir de encuestas y

entrevistas realizadas a numerosas empresas. Se han planteado diferentes escenarios en función de la evolución de los precios del barril de petróleo (según Merrill Lynch, Banco Mundial y Goldman Sachs), a partir del análisis del mercado y finalmente, mediante la combinación de los dos pasos anteriores, se ha cuantificado el impacto de la subida sobre la rentabilidad de las empresas.

SECTOR AGRÍCOLA

La rentabilidad del sector agrícola es volátil dependiendo de factores exógenos, como la climatología. La rentabilidad media desde 1998 hasta 2003 es de un 2,66%. En el año 2003, un 20% de las empresas ya incurrieron en pérdidas. El consumo de combustibles representa un 8% del total de

consumos intermedios, si bien el coste de otras partidas depende en gran medida de los precios del transporte. La rentabilidad del sector podría caer hasta un -14% en función de los distintos escenarios. La situación se agravaría con la previsible reducción de las subvenciones recibidas.



MEDIDAS PARA LA AGRICULTURA

A CORTO PLAZO

Modificación de la Ley de Hidrocarburos, que permite a las cooperativas agrarias comercializar todo tipo de productos petrolíferos. Aumentar en un punto porcentual el importe de la compensación para la agricultura y de medio punto porcentual para



la ganadería, en el IVA.

Devolución del Impuesto Especial de Hidrocarburos (sólo en caso de subidas significativas del gasóleo). Deducciones en el IRPF por el gasto en fertilizantes (15%), consumo de gasóleo (35%) y gastos de difícil justificación (10%) y del 2% en el rendimiento neto para 2005.

Plan Renove y ayudas a la inversión en nueva maquinaria y estudios para la implantación de energías renovables.

PLAN DE MODERNIZACIÓN

Plan de modernización de la maquinaria agrícola. Implantación de nuevos sistemas de regadío más eficientes. Optimización en el consumo de materias primas a través del consumo moderado de fertilizantes. Sistemas de explotación mixta: agrícolas - ganaderas y mayor utilización de energías alternativas y renovables, contando con ayudas de las administraciones.

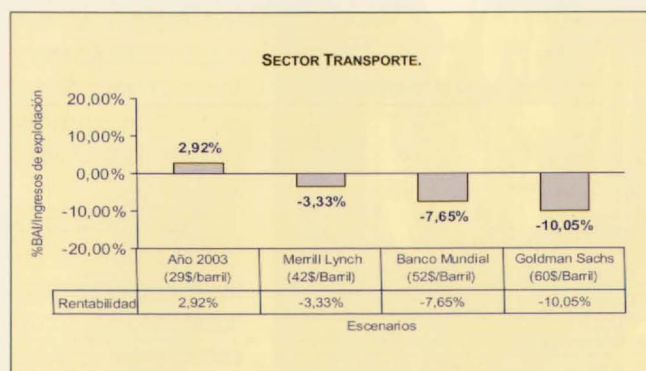
SECTOR TRANSPORTE

La rentabilidad del sector de transporte, medida como el porcentaje que representa el Beneficio antes de Impuestos (BAI) sobre Ingresos de explotación, ha ido cayendo de un 6.93% en el año 1998 hasta un 2,92% en año 2003. La rentabilidad media para el período analizado (1998-2003) es de un 3,53%.

En el año 2003, cuando la

cotización del barril Brent era de 29\$/barril, un 14% de las empresas ya incurrían en pérdidas.

El consumo de combustibles representa un 24% del total de consumos intermedios. La rentabilidad del sector podría caer hasta un -10% en función de los distintos escenarios sobre el precio futuro del petróleo.



MEDIDAS PARA EL TRANSPORTE

A CORTO PLAZO

Supresión del impuesto del céntimo sanitario. Reducción en un 50% del Impuesto de Actividades Económicas. Tipo Fijo en el Impuesto de Hidrocarburos a partir de 2006. Reducción de un 75% en el impuesto que grava las primas de seguros. Devolución del IVA internacional (máximo 6 meses). Dedución de hasta un 20% por la inversión en vehículos ecológicos. Aplazamiento del pago de la cuota de la seguridad social de trabajadores autónomos y asalariados y establecimiento del gasóleo profesional a partir del año 2009.

A LARGO PLAZO

Conducción económica y eficiente e impulso de energías alternativas y renovables.

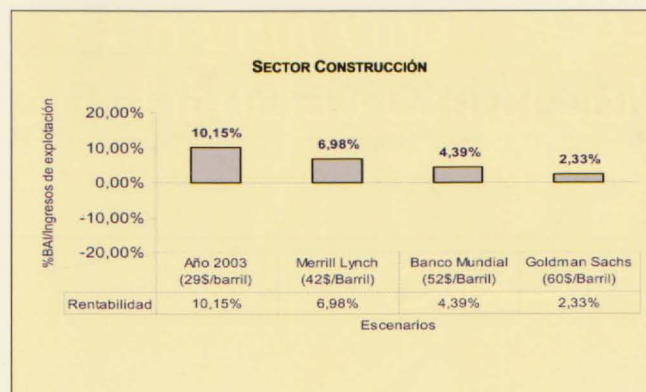


SECTOR CONSTRUCCIÓN

La rentabilidad del sector de la construcción ha pasado de un 5% a un 10% en cinco años, de 1999 a 2003. La rentabilidad media para las empresas y el período analizado es 7,27%.

En el año 2003, apenas un 7%

de las empresas incurrían en pérdidas. El consumo de petróleo representa un 13% del total de consumos intermedios. La rentabilidad del sector podría caer hasta un 2% en función de los distintos escenarios.



MEDIDAS PARA LA CONSTRUCCIÓN

A CORTO PLAZO

Revisión de la normativa que restringe el uso del gasóleo B y revisión de las tarifas de licitación con periodicidad mensual.

A LARGO PLAZO

Control de recursos y eficiencia energética, mediante la utilización de productos locales (menos gastos de transporte y almacenamiento) y de combustibles alternativos, como el reciclado de materias de construcción. En ambos casos se requiere la colaboración de la administración.



34 comercios en el Concurso de Escaparates convocado por la Cámara

Un total de 26 comercios de la capital y 8 de la provincia participaron en el Concurso de Escaparates navideños que convocaron el pasado diciembre la Cámara de Comercio y la Federación de Comercio de Ciudad Real, para estimular a nuestros comerciantes, hacer más atractivos sus escaparates en las pasadas navidades y, en definitiva, ayudar a dinamizar el comercio provincial, un sector clave para nuestra economía.

El jurado de este concurso, integrado por José Calero, en representación de la Federación de Comercio; el escaparatista Santos Neira y el empresario Javier Ruiz Abad, así como un técnico de la Cámara, valoró para otorgar los premios establecidos, la creatividad, medios empleados, iluminación e interés del público, mediante visita al establecimiento e informes de otras fuentes.

El jurado efectuó una primera selección de once finalistas y pasó después a efectuar el fallo final. Los convocantes de este concurso, Cámara y Federación de Comercio de Ciudad Real, establecieron un primer premio de 3.000 euros, un segundo de 1.800, un tercero de 1.200 y tres accésit de 600, 450 y 300 euros, respectivamente. El montante total de los premios era de 7.350 euros.



Escaparate ganador del segundo premio.

El jurado declaró desierto el primer premio, dejando su cuantía de 3.000 euros, para incrementar los premios de la próxima edición de este Concurso de

Escaparates.

El segundo premio, dotado con 1.800 euros, fue concedido a Antonio Ñacle Hipólito, titular del comercio "Antonio Ñacle", de la capital. El tercer premio, dotado con 1.200 euros, correspondió a Vanesa Blanco Rodríguez, del comercio "Sipecusa", de la capital.

Por lo que respecta a los tres accésit establecidos, el primero, dotado con 600 euros, correspondió a Rosa Ruiz Racionero, de la peluquería "Rosa Ruiz", de Ciudad Real capital. El segundo, dotado con 400 euros, fue para Santiago Sánchez Montes, del comercio "Miguel Montes", de la capital. El tercero dota-

do con 300 euros, fue concedido a Rosalía León Jareño, del establecimiento "De-cojardín", de Tomelloso. Los premios serán entregados próximamente.



Convocadas elecciones en la Cámara

El Pleno de la Cámara celebró sesión extraordinaria el pasado día 17 para designar a los representantes de los electores en la Junta Electoral que deberá velar por el desarrollo del proceso electoral cameral, que se inició ese día con la publicación en el Diario Oficial de Castilla-La Mancha de la correspondiente Orden de la consejería de Industria y Tecnología, de convocatoria electoral para el día 7 de marzo en las Cámaras de la región.

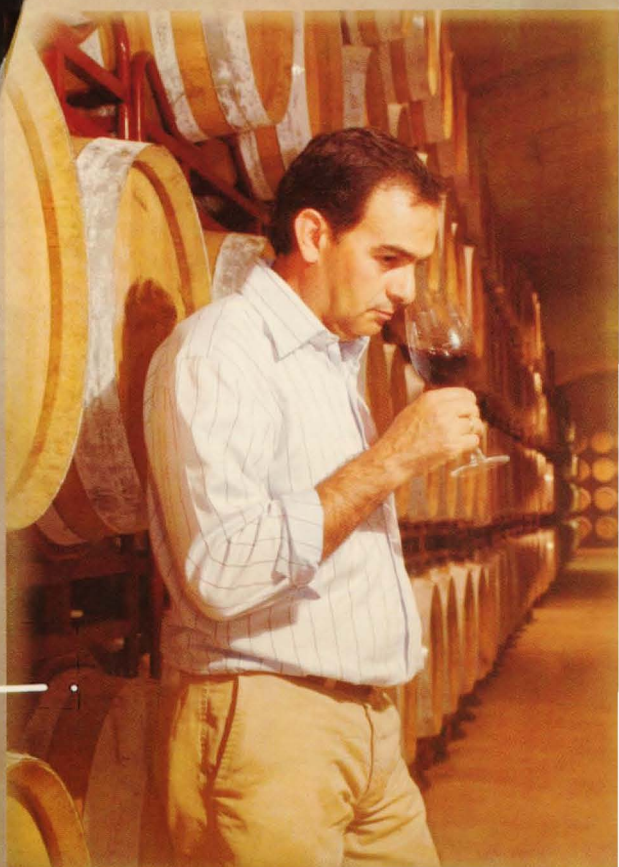
¿Cuánto hace que un vino
no despierta su pasión?



“Un gran vino
elaborado con el corazón”

CASIMIRO SANZ
Enólogo de Vinícola de Castilla

Casimiro Sanz



VINÍCOLA de CASTILLA

Tel. 926647800 - Fax. 926610466

www.vinicoladecastilla.com
nacional@vinicoladecastilla.com

La Ventanilla Única creó 110 empresas y 135 empleos en 2005

La Ventanilla Única Empresarial (VUE) de Ciudad Real ayudó a crear 110 nuevas empresas y 135 empleos en el pasado año, periodo en el que tramitó 128 expedientes de creación de empresas y atendió 383 consultas.

Los resultados de 2005 son los mejores logrados por la VUE de Ciudad Real en sus tres años de existencia, en los que ha creado 303 empresas y 375 empleos.

A las 110 nuevas empresas creadas en 2005 se unirán próximamente algunas más, ya que el año se cerró con 6 empresas en tramitación, 4 listas para tramitarse y 8 empresas en consulta. El número de expedientes y consultas gestionados por la VUE en 2005 fue de 511.

De las 110 nuevas empresas 63 se crearon en Ciudad Real capital y 47 en diversos municipios. Por forma jurídica, en 87 casos se optó por la de empresario individual (79%), 22 sociedades mercantiles (20%) y una comunidad de bienes.

Respecto de los sectores de actividad de las 110 nuevas empresas, 30 son actividades profesionales (35%), 20 servicios personales (18%), 18 comercio al menor (16%), 13 servicios a empresas, 8 hostelería y turismo, 5 industrias, 4 empresas de construcción y 3 empresas de comercio mayor.

Por sexos, 60 de las empresas fueron creadas por hombres y 50 por mujeres y sobre las edades de los emprendedores, en 89 casos han estado comprendidas entre 25 y 45 años (77%), en 16 casos fueron promotores de menos de 25 años y en 9 casos, personas mayores de 45.

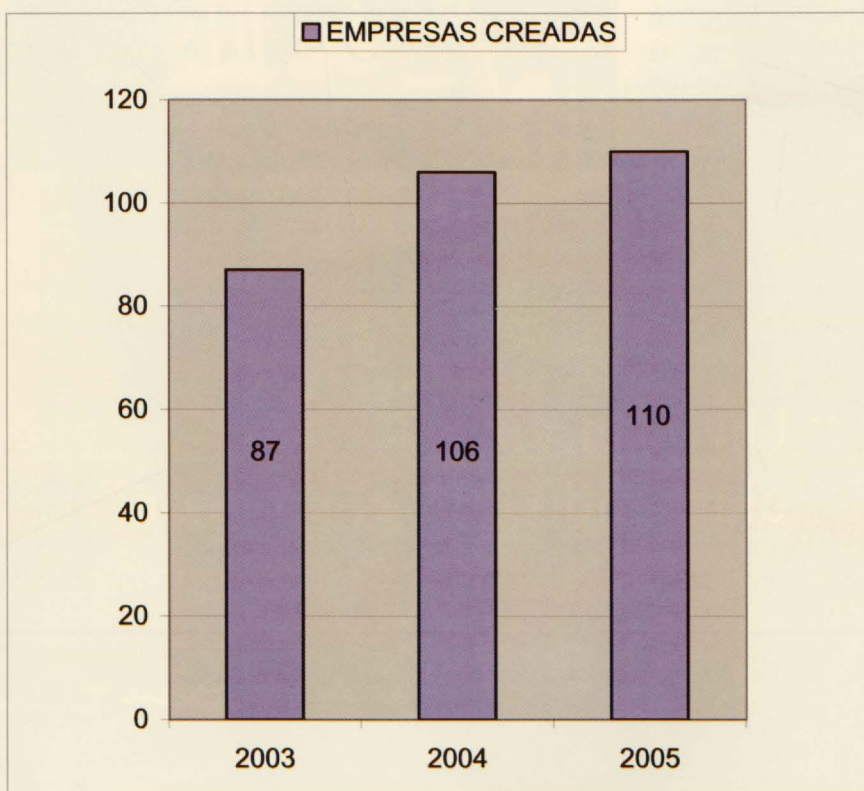


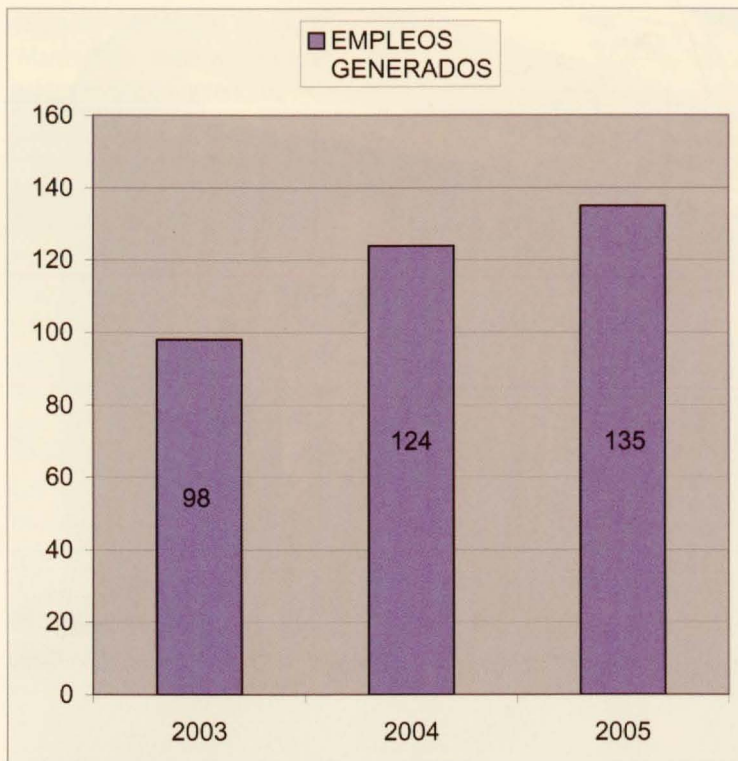
303 EMPRESAS Y 375 EMPLEOS

La Ventanilla Única Empresarial (VUE) de Ciudad Real, ubicada desde su creación en la Cámara de Comercio, cumplió el pasado diciembre tres años de existencia, periodo en el que se ha consolidado como una firme aliada de los emprendedores de la provincia para ayudarles a crear sus proyectos empresariales. En 2003, la VUE creó 86 empresas y 98 empleos, tramitando 140 expedientes y atendiendo 357 consultas.

En 2004, se crearon 106 empresas y 124 puestos de trabajo y el pasado 2005, la VUE atendió 383 consultas, tramitó 128 expedientes y creó las citadas 110 empresas y 135 empleos, lo que da un total de 303 empresas creadas desde 2003 y 375 puestos de trabajo en sus tres años de actividad.

El número total de expedientes ha sido de 354, de los que solamente se abandonaron 44 y 1099 han sido las consultas generales atendidas por la VUE desde 2003.





SERVICIO INTEGRAL

El proyecto Ventanilla Única Empresarial (VUE) de Ciudad Real surge del acuerdo entre las administraciones para prestar un servicio integral de información, atención y tramitación sobre la creación de empresas, especialmente pymes. La VUE de Ciudad Real, en colaboración con el CEEI, tramita todas las subvenciones a las que puedan acceder los emprendedores; con el ayuntamiento, gestiona la licencia de obra, de apertura o liquidación de tasas; con la Agencia Tributaria, la declaración censal, la obtención del CIF, etiquetas; con la Seguridad Social, las Altas de empresas y trabajadores, vida laboral y con la Junta de Comunidades la comunicación de apertura, hojas de reclamaciones y numerosos trámites. La VUE tramita igualmente la Certificación Negativa de denominación social, obteniéndose en el plazo de una semana, vía Internet.

Todo el suelo industrial de Castilla-La Mancha en un solo clic

Cámaras
Castilla-La Mancha

Sueloindustrialclm.com

Presentación | Suelo | Actualidad | CLM en cifras | Entaces

Acceso Restringido

Usuario:

Clave:

Sueloindustrialclm.com

El Consejo de Cámaras de Comercio de Castilla-La Mancha le da la bienvenida a este sistema de información geográfica, que le permitirá acercarse a la realidad del Suelo Industrial existente en nuestra región.

www.sueloindustrialclm.com



El fundador de Pretom S.A. junto a su hijo y actual gerente, en las instalaciones donde se fabrica la maquinaria que exportan a numerosos países.

“Prensas de Tomelloso” vende sus plantas de baldosas en numerosos países

Se trata de una empresa familiar constituida en los años 80 por Pablo Navarro López, pero cuyos orígenes se remontan a la década de los 50 del pasado siglo

Prensas de Tomelloso (Pretom) S.A. es una empresa familiar constituida en los años 80, pero cuyos orígenes se remontan a la década de los 50 del pasado siglo, cuando Pablo Navarro López, el fundador hoy jubilado, comienza fabricar baldosas de cemento y posteriormente terrazos, a la par que inventaba mejoras y novedades en los sistemas de producción y acabado, como las pulidoras. Esta actividad industrial resultó todo un éxito, con una alta demanda en la España de la época, así como en numerosos países centro y sudamericanos y también europeos y de Oriente Medio, dice Pablo Navarro Espinosa, hijo del fundador y gerente de esta empresa, que con 15 trabajadores es

una de las más importantes de Tomelloso y que exporta casi toda su producción de maquinaria de baldosas a numerosos países.

PREGUNTA. - ¿Cómo empiezan a fabricar la maquinaria de baldosas?

RESPUESTA. - En los años 80, la buena evolución del negocio familiar ligado a la fabricación de baldosas y terrazos, llevó a mi padre a embarcarse en la aventura de fabricar toda la maquinaria del proceso, tras varios años de pruebas e investigaciones. Por otra parte, la empresa logra fabricar con éxito las baldosas

delgadas monocapa, de marca "Marmycen", sustituyendo a las baldosas dobles anteriores

P.- Cómo se inician en la exportación?

R.- La anterior experiencia de venta de las pulidoras fue decisiva y por ello la exportación de las plantas llegaría después, en los años 90, teniendo una gran penetración en los países del norte de África y Oriente Medio. El mercado nacional tiene mucho competidor, con otros tipos de suelos y queda limitado a la zona de costa.

Afortunadamente, la caída del mercado interior se compensa con la exportación y la reducida estructura de costes y el control familiar de los puestos claves de la empresa, que forma parte de un grupo de tres sociedades junto con Pretom Maquinaria, el exportador y Hormigones Navarro e Hijos.

La empresa tiene responsables de exportación por zonas. Argelia ha sido y es un mercado muy importante para nosotros, representando más del 40% de las ventas. Portugal también es un mercado importante y más recientemente Irán se ha convertido en un buen cliente, tras haber participado en una misión comercial con la Cámara de Ciudad Real.

P.- ¿Cuanto cuesta una planta completa?

R.- Aproximadamente 1,2 millones de euros, todo incluido, desde el diseño al montaje y la formación del personal nativo, que garantice la puesta a punto, el funcionamiento y el mantenimiento de la planta vendida. Es un proceso que lleva unos tres meses de trabajo, aparte de la nave, que corre por cuenta del cliente. En este momento tenemos dos grandes grupos de baldosas, las de interior, pulidas y las de exterior, terrazas y calles. Por ejemplo, el nuevo aeropuerto de Argel, lleva baldosas producidas por una de nuestras plantas vendidas a un cliente en ese país.

P.- ¿La empresa cuenta con departamento propio de ingeniería?

R.- Tenemos un departamento técnico, que controla los procesos



Las prensas de Pretom se venden en todo el mundo.

de fabricación conforme a las exigencias de los clientes. La empresa tiene patentados varios elementos y productos y eso nos ayuda, aunque la mejor patente es estar siempre innovando para que la competencia no te alcance.

P.- ¿Cómo tienen planteado el próximo futuro?

R.- Queremos consolidar la exportación, fundamentalmente en el norte de África, Oriente Medio, Portugal y en Francia, en donde hemos entrado muy bien automatizando las plantas vendidas, controlando todo el proceso, incluido el software. El futuro pasa por automatizar las plantas, todos los procesos de fabricación.

Además, seguiremos investigando y mejorando los sistemas de fabricación de las baldosas, que incorporaremos a nuestras plantas, para hacerlas más competitivas e innovadoras.

Por otra parte, queremos construir unas nuevas instalaciones en las inmediaciones de Tomelloso. Tenemos varios terrenos y estamos pendientes de los permisos para ampliar las instalaciones en este mismo año.

TOMELLOSO, IMPARABLE

Pablo Navarro conoce perfectamente la realidad económica de Tomelloso y confía en la pujanza e inquietud de este pueblo emprendedor, con una gran base agrícola, que sabe sortear hábilmente las dificultades en su beneficio. Este pueblo está en una dinámica actual que no tiene límite, dice Navarro. La clave es que en Tomelloso hay muchas empresas especializadas y buenos profesionales y eso nos da una gran seguridad. Que desaparezca una empresa no supone nada grave para el pueblo, que se acerca a los 35.000 habitantes y tiene una alta renta. Además, las comunicaciones por autovías están mejorando mucho, vamos a tener nuevo hospital pronto y esperemos que el AVE llegue también y sin tardar. Tomelloso tiene un gran futuro.

La Cámara acerca las TIC's a nuestras empresas con el programa Nexopyme

Para que se puedan incorporar al aprovechamiento de los recursos tecnológicos, cada vez más presentes en el nuevo contexto socioeconómico

La Cámara de Ciudad Real está desarrollando el programa Nexopyme para ayudar a que las pequeñas y medianas empresas de la provincia se incorporen a las nuevas tecnologías de la información y las telecomunicaciones y al aprovechamiento de los recursos tecnológicos, cada vez más presentes en el nuevo contexto socioeconómico.

El programa Nexopyme tiene un coste para cada empresa interesada en participar en él, de 6.483,25 euros, que están subvencionados al 93,3% por todos los organismos involucrados, con lo que el coste final para la empresa sólo asciende a 497,85 euros. Este programa pone a disposición de las empresas un paquete de informático compuesto por:

A) Hardware + Software: Un ordenador de primera marca y alta gama, Pantalla TFT 17", impresora multifunción y software necesario...

B) Servicio de asistencia técnica: Instalación del hardware y software, servicios adicionales de configuración y extensión de garantía a 3 años...

C) Servicios de presencia en internet:

El programa tiene un coste para cada empresa de 6.483,25 euros, que están subvencionados al 93,3% por todos los organismos involucrados



Las nuevas tecnologías se están mostrando imprescindibles para la supervivencia de las pequeñas empresas.

Plan de primera presencia en internet, diseño asistido de página web, alojamiento web, servicios de mantenimiento y soporte.

D) Servicios online básicos y avanzados: Ayudas y subvenciones, informes comerciales y empresariales, Software de interés empresarial y Certificado Digital de Empresa.

E) Acompañamiento personalizado, dinamizando, autorizando y asistiendo a cada empresa durante el primer año.

Con este programa, la Cámara pretende que los servicios online contribu-

yan a una mejor gestión del conocimiento, estableciendo las claves para un manejo crítico de la información y su uso, facilitando las herramientas para la utilización de los servicios online y acompañar a las empresas en el uso de los servicios a través de su asistencia.

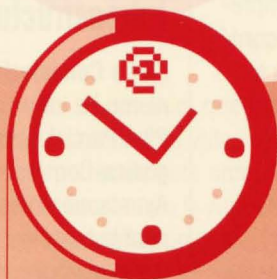
La Cámara pretende que los servicios online contribuyan a un mejor manejo crítico de la información y su uso

Certificados digitales PARA EMPRESAS

Acceda a la certificación digital para empresas y benefíciense de las ventajas de cinco herramientas exclusivas, **disponibles gratuitamente**



FIRMA DE ESCRITORIO



SELLADO DE TIEMPO



FIRMA DE ACTAS



NOTARIZACIÓN
ELECTRÓNICA



FACTURA
ELECTRÓNICA

El valor de identificarse

Seguridad en la red

www.camerfirma.com/certificadosfeder

902 100 096

Proyecto "hacia un censo digital" cofinanciado por

Cámara
Ciudad Real



UNIÓN EUROPEA
Fondo Europeo
de Desarrollo Regional

Nueva Rumasa

❑ **Nueva Rumasa**, propiedad de la familia Ruiz-Mateos, apuesta por el sector del vino en España y tiene previsto impulsar proyectos bodegueros en La Mancha, y en las denominaciones de origen Rueda y Ribera del Duero, según indicó el consejero delegado, José María Ruiz-Mateos Rivero, quien explicó que contarán con una partida de inversiones de unos 50 millones de euros para estos tres proyectos. Para la construcción de una bodega de "grandes dimensiones y dotada de los últimos avances tecnológicos" en La Mancha, la empresa está pensando en la localidad ciudadrealeña de Socuéllamos, donde las inversiones podrían rondar los 15 millones de euros.

Hotel-Casino



❑ **La consejera de Administraciones Públicas**, Llanos Castellanos, asistió a la firma del convenio entre Harra's Entertainment y "El Reino de Don Quijote", el destino turístico que acogerá el hotel-casino, que se levantará cerca de Ciudad Real tomando como modelo el Caesar's Palace de Las Vegas. Contará con ochocientos cincuenta habitaciones y con un auditorio para tres mil doscientos espectadores y supondrá una inversión de cerca de 567 millones de euros: el 60% lo aportará Harra's y el 40% restante "El Reino de Don Quijote", destino turístico que, en su primera fase, dispondrá también de tres campos de golf, varios hoteles más y un centro comercial.

Silicio Solar

❑ **La consejera de Trabajo y Empleo**, Magdalena Valerio ha suscrito con el alcalde de Puertollano, Joaquín Hermoso, y con el director general de Silicio Solar, Carlos Relancio, un convenio por el que el Gobierno regional aporta 712.000 euros para subvencionar el curso de formación que han seguido en Kiev cincuenta de los trabajadores de la nueva empresa, dedicada a la fabricación de las obleas de silicio que se utilizan para recubrir las placas solares. La empresa ucraniana ha contratado ya a doscientas personas para su nueva planta de Puertollano, el 80% de ellas con contrato indefinido. En una primera fase esta plantilla podría duplicarse y llegar más adelante hasta los ochocientos empleados.

Azuer Motor

❑ **El pasado diciembre** fueron inauguradas en Ciudad Real las instalaciones de la empresa Azuer Motor, concesionario BMW en nuestra provincia, situadas en la carretera de Carrión, por el presidente del grupo de empresas, Sebastián Jiménez, quien recordó los orígenes y trayectoria de esta empresa desde su creación en 1995.

Hotel de Daimiel

❑ **El consejero de Industria y Tecnología**, José Manuel Díaz-Salazar, inauguró el hotel "Doña Manuela", el primer tres estrellas que abre sus puertas en Daimiel, situado frente al parque del Carmen y con treinta habitaciones, cada una con una decoración distinta, dotadas con terraza individual. Sus promotores han recibido una subvención de alrededor de 240.000 euros de la Asociación Alto Guadiana-Mancha, grupo de acción local que gestiona uno de los programas de desarrollo comunitario Leader Plus concedidos por la Unión Europea a Castilla-La Mancha.

Bodegas Viñasoro

❑ **La consejera de Agricultura**, Mercedes Gómez, inauguró en Alcázar de San Juan las nuevas instalaciones de bodegas "Viñasoro", formadas por bodega, hotel y restaurante. La consejera felicitó al sector vitivinícola de Castilla-La Mancha por haber impulsado un acuerdo de mínimos sobre la futura reforma de la OCM del vino que ha sido apoyado por los representantes del sector vitivinícola de todos los países de la UE, una propuesta en la que la Consejería de Agricultura ha participado activamente.

Pernod Ricard

❑ **Pernod Ricard** prevé duplicar su cifra de negocio de este año en España, hasta los 695 millones, tras haber adquirido Allied Domecq. La empresa ha decidido trasladar a Manzanares su producción, ya que éste es su centro principal y en donde se van a hacer remodelaciones, según reveló el presidente de la compañía, Bruno Rain.

Infraestructuras en Alcázar

❑ **La Consejería de Vivienda y Urbanismo** ha informado favorablemente el Plan Parcial de Mejora del "Sector Logístico-Comercial" presentado por el Ayuntamiento de Alcázar de San Juan para la creación en dicha localidad de una superficie empresarial de 346.000 metros cuadrados. Este complejo, que contará con otros 78.500 metros cuadrados de zonas verdes y casi 160.800 de accesos viarios y espacios sociales, se levantará entre la Autovía de los Viñedos y la carretera autonómica CM-3107, lo que favorecerá la atracción de inversiones, la generación de puestos de trabajo y el crecimiento económico de toda la comarca. La propuesta informada incluye una dotación de cerca de 17.000 metros cuadrados netos de terrenos para uso hotelero, al objeto de atender la demanda de servicios.

José Díaz del Campo, alcalde de esta ciudad llena de futuro



José Díaz del Campo afirma que Daimiel se convertirá en uno de los pueblos de la provincia con más suelo industrial

"Daimiel va a tener dos millones de metros de suelo industrial"

DAIMIEL ES UNA PRÓSPERA Y DINÁMICA LOCALIDAD, que lleva muchos años trabajando por mejorar su calidad de vida, dotándose de buenos servicios, y que está perfectamente comunicada gracias a la autovía A-43, que le conecta con la Autovía de Andalucía en apenas 15 minutos y desde ella con cualquier punto de España. Daimiel ha pasado en pocos años de no tener casi suelo industrial, a tener más de un millón entre suelo público y privado y dentro de poco, para 2007, quiere tener otro millón de metros más, según dice su alcalde, José Díaz del Campo, para quien esta situación les convierte en uno de los pueblos de la provincia con más suelo industrial, ocupado además en más de un setenta por ciento y perfectamente comunicado a través de la autovía.

Esta oferta de suelo va a permitir ampliar el número de empresas en Daimiel y que algunas de las que ya están, como García Carrión, proyecten nuevas inversiones. Esta empresa ha adquirido más de 10.000 metros contiguos, para ampliar inmediatamente su planta, con una inversión de más de 50 millones.

PREGUNTA.- ¿Qué ha supuesto para Daimiel tener autovía?

RESPUESTA.- Desde Daimiel se puede ir ya por autovía a toda

Las cifras

Población: Más de 18.000 vecinos. 600 inmigrantes.

Superficie: 438 Km cuadrados.

Altitud: 627 metros.

Economía: Servicios, construcción, agricultura e industria.

Presupuesto municipal: 18,5 millones.

Distancia: 30 Km a Ciudad Real, 15 minutos a la estación del AVE, hora y media a Madrid y a 3 horas de Valencia.

Extra Daimiel

España y nos ha colocado en un eje de máxima importancia, equidistante de cualquier punto de España. Las autovías son básicas, pero hay que darse a conocer y en eso estamos, salir a buscar empresas, decir donde estamos, qué ofrecemos y lo bien que vamos a acoger a las empresas.

Desde nuestra oficina de Promoción Económica se está en permanente labor de contactar con empresas. Queremos que Daimiel tenga empresas de todos los sectores y contactamos con muchas. Tenemos suelo, buenas comunicaciones, suministro energético, tanto eléctrico, como de gas y agua.

Actualmente hay varias empresas que preparan su ubicación en Daimiel, como una gran empresa de catering, que vendrá con la participación de Sodican, creando mucho empleo femenino, más de cien, para elaborar alimentos pre-

cocinados y además adquirir muchos productos agrícolas en la zona.

Hay una empresa de Cienpозuelos (Madrid), que se va a instalar en Daimiel, como Alquimia, una empresa especializada en reciclado, además de muchas pequeñas empresas que van a tener nuevas instalaciones.

40 EMPRESAS EN DAIMIEL SUR

P.- ¿Cómo está el polígono Daimiel Sur?

R.- Este polígono fue inaugurado hace sólo 6 meses. Tiene 400.000 metros y fue realizado en apenas un año. Hay pocos polígonos hechos en tan poco tiempo. Ya hay empresas preparando sus obras y eso lleva tiempo, hay que hacer el proyecto, buscar financiación y resolver los trámites. Todo el terreno está vendido y espero que la mitad de las empresas construyan este mismo año y las demás

en 2007. En total, habrá más de 600 empleos en las más de 40 empresas que habrá en este polígono.

Para nosotros, el empleo ha sido y es una prioridad estratégica. Daimiel tiene actualmente casi pleno empleo masculino, siendo difícil encontrar mano de obra para algunos sectores. No ocurre lo mismo con el empleo femenino, que es alto, y se arrastra desde hace años por la fuerte crisis textil, un sector importante en su día para Daimiel. Por ello, en el presupuesto de 2006, tenemos un 28% destinado a inversiones como la mejor vía de apostar por el futuro y el empleo.

FUTURO

P.- ¿Cómo se imagina el Daimiel del año 2010?

P.- Nosotros, los socialistas de Daimiel, llevamos desde 1991 trabajando por ha-

Nuestras empresas

Julián Romero, presidente de Codaitrans

"Daimiel tiene un gran futuro"

"Daimiel se va a convertir en un cruce de autovías muy importante y eso va a ser muy positivo para todos", dice el presidente de la cooperativa de transportes, Codaitrans, Julián Romero, sobre el futuro de Daimiel, una ciudad que él ve en pleno desarrollo y que va a mejorar con los proyectos industriales que están en curso.

Codaitrans, cooperativa de 31 socios y más de 70 grandes camiones en plena actividad, ve con mucho optimismo el futuro de Daimiel por las nuevas empresas que se van a instalar en los diferentes polígonos y por la ampliación de algunas de las existentes, como García Carrión, que les proporciona muchísimo trabajo.

Además, Julián Romero confía en las posibilidades del aeropuerto Don Quijote para su empresa y en general para la provincia.

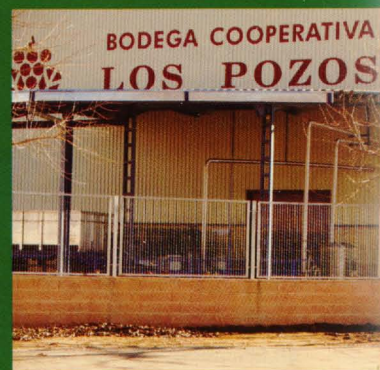


Francisco Garzás, presidente de la cooperativa Los Pozos

"El pueblo crece y se nota"

"El pueblo crece y se nota", dice el presidente de la cooperativa Los Pozos, Francisco Garzás, sobre la situación general de Daimiel, una ciudad que para él tiene un gran futuro, que cada vez tiene más empresas y que se está beneficiando mucho de las mejores comunicaciones, ya sea la autovía que bordea Daimiel, o la cercanía a la estación del AVE y el futuro aeropuerto en construcción.

Francisco Garzás ve a Daimiel con una economía muy diversificada y con buenos servicios, lo que le permite hacer frente a los malos momentos que, por ejemplo está pasando el campo.





El alcalde daimieleño en el balcón del Ayuntamiento de la localidad.

cer que esta ciudad tenga una gran calidad de vida, dotada de buenos servicios, especialmente en sanidad y educación,

con un cuidado desarrollo urbanístico, equilibrada y con un buen desarrollo económico y sostenible.

En Daimiel y en toda Castilla-La Mancha debemos hacer un cambio drástico sobre el uso del agua, reutilizando todo lo posible, copiando de países como Israel, consumiendo menos y valorando mucho más nuestra riqueza medioambiental y las aguas subterráneas del acuífero 23.

Daimiel ha ido creciendo poco a poco y lo va a seguir haciendo. Prefiero calidad a cantidad y ofrecer eso. Tenemos estación de AVE a 15 minutos y estamos a menos de una hora en AVE de Madrid, a hora y media por autovía de la capital de España y estamos en un cruce de caminos, por autovía, entre los cuatro puntos cardinales

Además, lindamos con un Parque Nacional, Las Tablas, por el que en 2005 han pasado 150.000 personas. Tenemos que mejorar nuestra oferta turística, dentro del paquete general de servicios de calidad de Daimiel.

José Martín, gerente técnico del Grupo Dayfor

"La diversificación garantiza el futuro"

La autovía ha convertido a Daimiel en un escaparate, dice José Martín, gerente técnico del Grupo Dayfor, una de las mayores empresas de Daimiel, con más de



120 empleos directos y muchos más indirectos, que ve con optimismo la situación general de la ciudad y su futuro, por la buena diversificación industrial, las mejores comunicaciones y la creciente oferta de suelo industrial a buen precio que ofrece Daimiel.

Además, Martín estima que hay bastantes empresas, entre ellas las suyas, que hacen en Daimiel innovación y esa es la mejor garantía de futuro de cualquier ciudad y de cualquier empresa que quiera competir.

José Luis Valiente, gerente de Aglomerados Daimiel

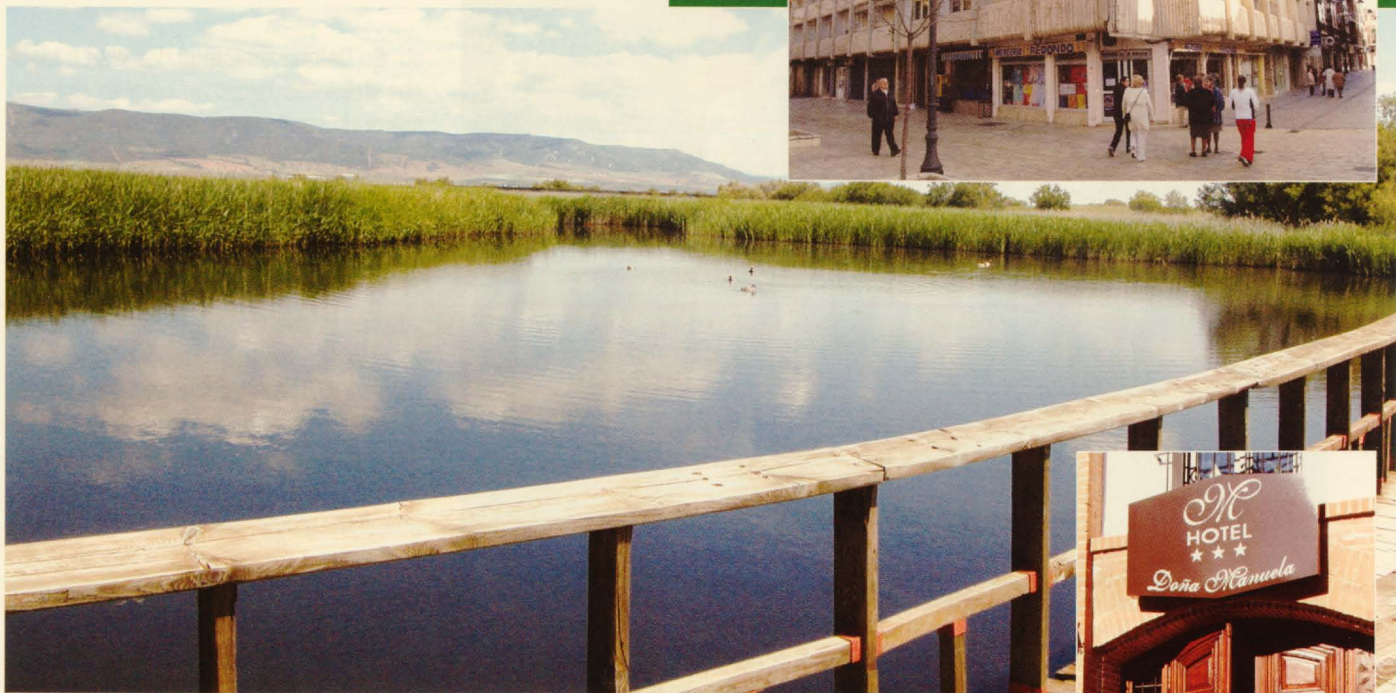
"Daimiel es muy atractivo para invertir"

"Daimiel es un pueblo muy atractivo para vivir y con un gran futuro por delante", dice José Luis Valiente, gerente de Aglomerados Daimiel, grupo de empresas con 60 trabajadores, cuando habla de la situación y perspectivas de esta ciudad, que está a sólo 15 minutos de Ciudad Real, con un buen nivel de vida y un coste de la vivienda menor.

"Daimiel es un lugar muy atractivo en este momento para invertir", dice Valiente, que cita los dos polígonos y el próximo, como realidades que deben atraer muchas empresas, que se beneficiarán las buenas comunicaciones por autovía de Daimiel y de los servicios existentes. Valiente está convencido de que Daimiel va a tener unos próximos años muy buenos, continuando con la trayectoria de los 2 o 3 últimos.



Daimiel es una ciudad cuidada, moderna, con importantes monumentos arquitectónicos



Tablas y autovía dan a Daimiel enormes posibilidades

El nombre de Daimiel está unido inequívocamente a Las Tablas, un Parque Nacional, uno de los dos que tiene nuestra provincia, el otro es Cabañeros, por el que el pasado año, en plena sequía, pasaron 150.000 personas procedentes de toda España y de numerosos países. Ese es el principal activo turístico de Daimiel y todo un reto para su ayuntamiento, que quiere dotarse de buenos servicios para ofrecer a los visitantes de "su" parque. En 2005, más de 30.000 personas pasaron por la oficina de turismo de Daimiel.

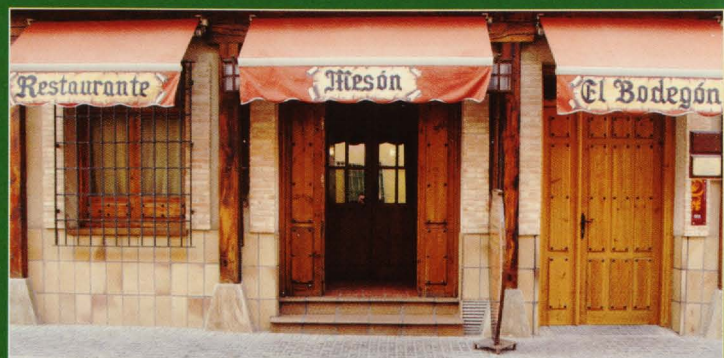
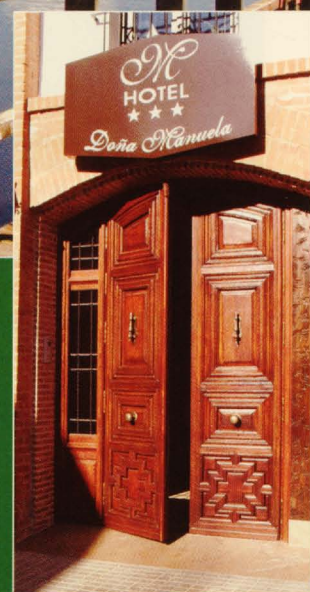
El consejero de Industria y ex alcalde de Daimiel, José Manuel Díaz-Salazar, inauguró recientemente el primer

hotel, de tres estrellas, que abre sus puertas en esta ciudad, "Doña Manuela". Además, la ciudad está mejorando su oferta gastronómica, con nuevos restaurantes, como El Bodegón, recientemente galardonado. Daimiel es una ciudad cuidada, moderna, con importantes monumentos religiosos, como las iglesias de Santa María o San Pedro y arquitectónicos. Daimiel hace honor a su hijo, Miguel Fisac, mostrando al visitante varios edificios vanguardistas de este arquitecto.

La autovía A-43, que permite acceder a la de Andalucía en 15 minutos, potencia de manera importante la posición turística de Daimiel en

esa apuesta por captar visitantes del Parque Nacional. Además, la Semana Santa en esta ciudad es una de las mejor conservadas de la región y atraen a miles de visitantes cada año, como sus célebres conciertos de las fiestas de verano, con artistas nacionales e internacionales de primer nivel.

La posición estratégica de Daimiel en el eje que va a unir próximamente por autovía Puertollano-Ciudad Real-Manzanares y Argamasilla-Tomelloso, confiere a este municipio unas enormes posibilidades que su ayuntamiento está decidido a aprovechar en beneficio de los daimieleños.



Las Tablas, edificio de Fisac y oferta hostelera de Daimiel.

Tecnove

Esta empresa radicada en Herencia y con presencia en otras provincias españolas, ha incorporado a 35 titulados de la Universidad de Castilla-



La Mancha en los últimos tres años. Los titulados son preferentemente ingenieros industriales y químicos, según reveló el vicerrector de Desarrollo Empresarial, Antonio de Lucas. Tecnove tiene una plantilla de 1.300 trabajadores en sus tres divisiones: Tecnove Vehículos Industriales, Tecnove Fiberglass y Tecnove Security.

Soluziona

Esta empresa ha logrado para su centro mixto de I+D de Ciudad Real el nivel 3 del nuevo modelo CMMI, el prestigioso referente mundial del SEI (Searching Engineering Institute), que reúne las mejores prácticas en ingeniería del software y de sistemas y supone una sólida mejora de la metodología que incrementa la eficacia de los procesos. Esta área de Soluziona engloba a los más de 200 profesionales del Centro de Ciudad Real.

Gestimancha

Gestimancha Grupo Inmobiliario va a construir en Tomelloso, Pedro Muñoz, Argamasilla y Ruidera diferentes promociones dotadas de sistemas de energía solar térmica, adelantando-

se a la normativa y convirtiéndose en las primeras edificaciones colectivas de la región con este sistema, que ahorra hasta un 70% en generación de agua caliente y un 30% en calefacción y refrigeración. En este proyecto también participan las empresas Cabanes y Saunier Duval.

Caja Rural

Esta entidad financiera provincial ha puesto en marcha entre sus empleados una campaña informativa sobre la nueva Ley que restringe o prohíbe fumar en centros de trabajo y espacios públicos cerrados, subvencionando el coste de un curso de deshabituación tabáquica para aquellos trabajadores que deseen hacerlo. La iniciativa forma parte de los planes de responsabilidad social de la entidad ante sus empleados.



Space cargo

ALICANTE BARCELONA BILBAO IRÚN LAS PALMAS MADRID VALENCIA



Ponemos a su disposición un completo equipo de profesionales para ofrecerle soluciones integrales en su cadena de suministros, permitiéndole tener sus productos dónde son necesarios y en el momento adecuado.

- SERVICIOS DE EXPORTACIÓN / IMPORTACIÓN: AÉREO, MARÍTIMO Y TERRESTRE
- DESPACHO DE ADUANAS
- ALMACENAJE Y LOGÍSTICA

Space Cargo Alicante S.L.
Polígono Industrial Campo Alto - C/ Italia 75, 03600, Elda (Alicante)
Tel.: 96 696 54 50 - Fax: 96 696 54 54



Eslovaquia, diez años de esfuerzo para adaptarse a la modernidad

Una década de cambios continuos ha llevado a la espectacular modernización de un país, todavía adolescente, que desde 2004 forma parte de la Unión Europea de los 25

Los graves problemas institucionales que atravesó Eslovaquia desde su fundación, hace apenas 10 años, condicionaron las reformas económicas y la aproximación a la UE hasta 1998, año en el que comenzó definitivamente el despegue.

El gobierno salido de las elecciones ese año comenzó las reformas que necesitaba el país para impulsar la transformación a una economía de mercado y en este tiempo, ha logrado importantes avances que permitieron a Eslovaquia ingresar en la OCDE en diciembre de 2000 y han hecho posible que forme parte del primer grupo, de diez países, que han pasado a ser miembros de pleno derecho de la Unión a partir de 2004.

El proceso de privatización se ha convertido en la principal fuente de inversión extranjera en el país, ya que ha supuesto casi el 55% del total de la inversión directa realizada en Eslovaquia desde el año 2000. Por el contrario, la inversión en sectores no comprendidos en el proceso de privatización ha sido escasa, si exceptuamos el caso de la distribución.

DEPENDENCIA DE EUROPA. - La estructura del comercio exterior eslovaco es enormemente dependiente de la UE que es, con diferencia, el principal socio comercial del país. Las relaciones comerciales de los Quince con Eslovaquia, están guiadas por el Acuerdo de Asociación que entró en vigor en 1995. Gracias a él, desde enero de 1998 no existen derechos arancelarios ni restricciones de la UE a la exportación de productos industriales eslovacos, y el 31



Mapa de Eslovaquia.

de diciembre de 2001 se completó el desarme arancelario y no arancelario del país para los productos industriales procedentes de países de la Unión.

El segundo gran socio comercial del país es la República Checa, que aún mantiene estrechos lazos económicos con Eslovaquia, gracias a la creación de una Unión Aduanera para productos industriales y agrícolas. Los intercambios comerciales entre Eslovaquia y España han crecido de manera espectacular en los diez años de existencia del país y especialmente desde la firma del Acuerdo de Asociación. El saldo de la balanza comercial es muy positivo para España.

La dependencia de los países europeos se deja notar también en la composición de la clasificación de inversores en Eslovaquia, que estuvo liderada por los países de la UE.

RELACIONES CON ESPAÑA. - Al contrario de lo que sucede con los intercambios comerciales, la inversión española en Eslovaquia se sitúa en niveles muy bajos, siendo probablemente este país uno de los destinos con menor inver-

RECOMENDACIONES PARA EMPRESARIOS

- ✓ "Si se negocian ayudas con el Gobierno eslovaco es aconsejable asegurarse la concesión firme de las mismas, dado el proceso complejo y deslocalizado de la concesión.
- ✓ Contactar con empresarios españoles ya establecidos para conocer las experiencias que han vivido.
- ✓ Ejercer un fuerte control sobre el funcionamiento de las sociedades constituidas o participadas".

sión española de toda la zona.

Según Francisco Javier Medina, agregado comercial de la embajada de España en Bratislava, las causas de esta escasez son varias:

"Por un lado, la mayor parte de la inversión extranjera directa en Eslovaquia está ligada a los procesos de privatización y eso es algo en lo que las empresas españolas no han demostrado mucho interés, al contrario que alemanes, austriacos o norteamericanos".

"Los procesos de apertura a la inversión se han producido en Eslovaquia muy tarde, pues hasta 1998 existía en el país una especie de capitalismo propio que tuvo resultados nefastos".

"Aunque los españoles sí saben ubicar Eslovaquia geográficamente, desconocen las enormes posibilidades que ofrece el país y, de hecho, cuando llegan aquí los empresarios se sorprenden".

La escasez inversora española no se produce solamente en Eslovaquia, sino que es una característica común en todos



Arriba Palacio Presidencial en Bratislava. Puente "Nuevo" y uno de sus más elegantes hoteles en la capital.

los países de la Europa Central y Oriental.

Además, el país ha eliminado las limitaciones a la participación de capital privado en compañías estratégicas, aunque aún existen algunas restricciones en servicios públicos y en sectores esenciales para la economía nacional. A todo esto hay que

añadir un sistema tributario destinado a promover la creación de empresas.

Todas estas medidas han comenzado a sentar las bases para nuevos inversores, pero como asegura Francisco Javier Medina, "Eslovaquia es aún un país virgen con gran potencialidad".

SECTORES CON FUTURO

- ❖ **Consultoría energética.** Dos realidades marcan las oportunidades en este sector: la deficiencia energética y la mejora en el ahorro energético, que es un compromiso de Eslovaquia con la UE.
- ❖ **Componentes de automoción.** Eslovaquia es un gran productor y exportador de este tipo de componentes, ya que una buena parte de sus exportaciones, entre el 18% y el 20%, provienen del sector automoción, que en ese país ofrece claras ventajas en términos de costes de producción.
- ❖ **Consultoría turística.** El turismo receptor es un sector que está en fase de inicio en Eslovaquia. Las mejores oportunidades se encuentran en el ámbito de los programas Phare, en los que se ha establecido un proyecto marco centrado en el desarrollo de las capacidades turísticas.
- ❖ **Construcción.** "Los flujos de fondos estructurales y de cohesión provenientes de la UE para la mejora de las infraestructuras, así como el aumento de la demanda privada de inmuebles, van a dinamizar el sector en los próximos años".
- ❖ **Concesiones de servicios.** El tratamiento de residuos urbanos (residuos sólidos y aguas fecales) en el ámbito municipal es el segmento que mejores posibilidades ofrece.

POSICIÓN ESTRATÉGICA

- ✓ Alta cualificación de los trabajadores.
- ✓ Salarios bajos.
- ✓ Buen nivel económico.
- ✓ Estructura de costes muy ventajosa.
- ✓ Fácil acceso a los órganos de decisión.
- ✓ Sistema fiscal.
- ✓ Seguridad.
- ✓ Buenas comunicaciones.
- ✓ Buenas oportunidades legales y de mercado.

La Cámara certificará la calidad de los comercios según la norma UNE-175001-1 "Calidad de Servicios para el Pequeño Comercio"

La Cámara de Ciudad Real, está desarrollando la puesta en marcha del proyecto "Calidad en el Comercio", con el objetivo de promover la calidad de nuestros establecimientos comerciales. Este proyecto consiste en que las Cámaras de Comercio van a acreditarse con el objetivo de poder certificar la calidad de nuestros establecimientos comerciales, de acuerdo con la norma UNE-175001-1, de "Calidad de Servicios para el Pequeño Comercio", publicada por AENOR.

Los establecimientos que superen las pruebas de certificación, obtendrán el "Sello de Calidad", de las Cámaras de Comercio. Este sello es común para todos los comercios certificados en España y será reconocido e identificado por los consumidores en todo el territorio nacional, dándole un valor añadido al servicio ofrecido por los establecimientos.

Para llevar a cabo adecuadamente este proyecto, la Cámara de Comercio de Ciudad Real acreditará y formará a cuatro auditores de calidad, que analizarán los establecimientos comerciales de la provincia, para certificar la calidad en el servicio que éstos ofrecen a los consumidores.



res. Esta certificación se realizará de acuerdo con la norma UNE-175001-1 de "Calidad de servicios para el pequeño comercio", de AENOR. El programa de Certificación de la Calidad en el Comercio se pondrá en marcha en la próxima primavera.

Los establecimientos que superen las pruebas de certificación, obtendrán el "Sello de Calidad", de las Cámaras de Comercio, común para toda España

Este sello lo llevarán los pequeños comercios de Ciudad Real al igual que lo hacen en el resto de España, y será reconocido e identificado por los consumidores.

Para llevar a cabo adecuadamente este proyecto, la Cámara de Comercio de Ciudad Real acreditará y formará a 4 auditores de calidad

Curso en Daimiel sobre impuestos del alcohol en el Comercio Internacional



30 empresas asistieron a este curso, inaugurado por Vicente Buendía y Ramona Núñez.

El vicepresidente de la Cámara de Comercio de Ciudad Real, Vicente Buendía, destacó la sensibilidad del Ayuntamiento de Daimiel hacia el mundo de la empresa, en sus palabras de inauguración de un curso sobre Impuestos Especiales del Alcohol en el Comercio Internacional, celebrado a mediados de diciembre, con una asistencia de 30 empresas de la pro-

El objeto del curso fue conocer el funcionamiento de los Impuestos derivados del alcohol en el comercio internacional

vincia e incluso venidas de fuera. Buendía agradeció a la concejala de Promoción Económica, Ramona Núñez, el buen entendimiento existente desde hace años entre la Cámara y el Ayuntamiento daimieleño.

Este curso, de ocho horas de duración, fue organizado por la Cámara de Ciudad Real, con el patrocinio de la Diputación y la colaboración del Ayuntamiento de Daimiel, para entender, preparar y conocer el funcionamiento de los Impuestos derivados del alcohol (Impuestos Especiales IIEE) en el comercio internacional.

Con una asistencia limitada a 30 empresas y un planteamiento teórico y práctico, según apuntó su director, Luis Abajo, el curso abordó el procedimiento de circulación y liquidación de los documentos del Modelo de Acompañamiento, mod. 500 y sus variedades, muy útiles para empresas de elaboración y/o comercialización de bebidas, gestorías y asesorías en comercio internacional, así como agentes de aduanas y empresas de transporte internacional.

La concejala de Promoción Empresarial, Ramona Núñez, ofreció toda la colaboración del Ayuntamiento a las empresas y resumió las ventajas competitivas de Daimiel para atraer empresas en su término. Núñez agradeció a la Cámara de Ciudad Real su disposición a colaborar con Daimiel y destacó la importancia que la formación tiene para las empresas.

Vicente Buendía agradeció a las empresas su presencia, que justifican el trabajo de la Cámara y ofreció todos los servicios camerales para entre todos contribuir al desarrollo de la provincia y de Castilla-La Mancha.

Juan Antonio Almansa, presidente de la Asociación Consejo Regulador de la Berenjena de Almagro

“La Berenjena de Almagro es algo único en el mundo”



Juan Antonio Almansa Calzado es empresario del sector y un experto conocedor de sus particularidades.

El 2005 ha sido un buen año para el sector de la Berenjena de Almagro. La producción se ha incrementado un 38% hasta alcanzar la cifra récord de 1,8 millones de kilos, distribuidos entre los pueblos que conforman la Zona de Protección de la Indicación Geográfica Protegida (IGP): Bolaños, Almagro, Valenzuela, Granátula, Calzada y Aldea del Rey. En total 56 hectáreas cultivadas con este producto, único en el mundo y en el que la Asociación

SALUDABLE BERENJENA

La Berenjena de Almagro tiene unos demostrados efectos beneficiosos para la salud, reduciendo las tasas de colesterol, favoreciendo la eliminación urinaria, la secreción biliar y el tránsito intestinal, por su abundante fibra, entre otras propiedades notables.

Consejo Regulador de la Denominación Específica Berenjena de Almagro, tiene puestas grandes esperanzas, según expresa su presidente, Juan Antonio Almansa Calzado, empresario del sector y máximo responsable desde 2004 de esta Asociación, que prepara importantes actuaciones para este año en pro de la promoción y mejora de la célebre Berenjena de Almagro.

PREGUNTA. - ¿Cuántos agricultores cultivan berenjena?

RESPUESTA. - La producción de nuestra berenjena está ligada a la historia del Campo de Calatrava, habiéndose transmitido de padres a hijos su cultivo, para consumo doméstico y venta a pequeña escala. Hoy son ya 37 los agricultores que la cultivan conforme a las normas de la IGP, en las citadas 56 hectáreas, en cada una de las cuales se lograron en 2005 unos 32.000 kilos, con un aumento de la rentabilidad del 6%, a pesar del fuerte calor que provocó pérdidas por los aumentos de producción.

P. - Cuántas empresas elaboran Berenjena de Almagro?

R. - Actualmente son cinco las empresas elaboradoras de berenjenas, habiéndose inscrito el año pasado una más. Las cinco marcas son: Calzado, Antonio, La Plaza, La Almagreña y La Encajera, además de las que nuestra Asociación comercializa con la marca genérica. 9 de cada 10 kilos de berenjena existente en el mercado actual, están protegidos por la I.G.P.

Además y por primera vez, se han superado los 2 millones de envases fabricados bajo la marca de calidad Berenjena de Almagro, con botes desde 1/2 kilo

ESTUDIO GENÉTICO

La Consejería de Agricultura y la Universidad Politécnica de Valencia han suscrito un convenio para el estudio de la Berenjena de Almagro, en el que la Administración regional invertirá 45.000 euros. La Politécnica de Valencia, a través del Comav, llevará a cabo un proyecto de caracterización, tipificación y selección de este producto, en colaboración con el Centro de Mejora Agraria "El Chaparrillo", en Ciudad Real.

El acuerdo, que tendrá vigencia hasta el 31 de diciembre de 2007, se encuadra dentro del convenio marco firmado el pasado mes de julio entre ambas instituciones en materia de investigación agraria y de transferencia tecnológica al sector agra-



hasta 5 kilos bruto, tanto en envases metálicos como de cristal.

P.- ¿Qué importancia económica tiene la berenjena en esta zona?

R.- Estamos hablando de un sector importante. Hay cinco empresas, 37 agricultores reconocidos, una campaña que dura cuatro meses, más de 400 empleos femeninos generados en cada campaña. La producción representa unos 4,4 millones de euros, es decir, que para los 6 pueblos de la Zona, la berenjena es una parte notable de la economía real.

Además, lo importante es que sabemos que estamos ante un producto lleno de posibilidades, que va a ir a más, que debemos potenciar, estudiar y asegurar su calidad para darlo a conocer mejor en toda España y ligarlo a la nueva cocina y a los nuevos hábitos de consumo. Todo eso va a producir mucha riqueza en los próximos años.

P.- ¿Dónde están los mercados de la Berenjena de Almagro?

R.- Madrid puede representar más de la mitad de la venta total, seguido de Castilla-La Mancha, Andalucía y Levante. De momento, la exportación representa ape-

rio, que contempla la posibilidad de establecer convenios específicos para el desarrollo de programas concretos de colaboración.

En la Asociación tienen puestas muchas esperanzas en este estudio de caracterización genética de nuestra berenjena, algo que nunca se ha hecho y que va a permitir conservar las semillas en condiciones óptimas de seguridad.

Por otra parte, la Asociación espera poder llegar acuerdos con nuestra universidad, algo que hasta ahora no se ha producido,

para profundizar en el estudio de los procesos de fermentación, entre otras posibilidades de estudio, para solucionar problemas a los productores.

libro se hará llegar a los mejores restaurantes y restauradores, publicaciones especializadas y en general al sector, para dar a conocer la berenjena y revalorizarla más.

nas un 2% La hostelería de Madrid, bares tradicionales y en mercados de abastos, es donde la Berenjena de Almagro se consume habitualmente

UN LIBRO DE "ALGO ÚNICO"

La Asociación tiene casi listo un libro dedicado a la Berenjena de Almagro, el primero que va a realizar, destacando todas sus ventajas y posibilidades, así como las de la zona de producción, nuestro Campo de Calatrava. La presentación del libro se hará en Almagro y se espera contar con la asistencia del presidente Barreda.

Con una tirada de mil ejemplares, el

La Berenjena de Almagro es una desconocida para muchos restauradores, además de los efectos que tiene para la salud humana. Afortunadamente esto cambia y cada vez más la gente demanda berenjena selecta, envasada y no a granel, dice Juan Antonio Almansa.

La Asociación va a reunir próximamente a los vendedores de berenjenas en Almagro, así como a responsables sanitarios y de consumo, para informales de la necesidad de mejorar la imagen de este producto tan nuestro, dejando atrás la venta a granel e ir entre todos a vender sólo calidad y berenjenas acogidas a la IGP.

PANEL DE CATADORES

La Asociación para la Promoción de la Berenjena tiene muchos planes para este año y entre ellos destaca la formación de un panel de catadores, dentro del objetivo estratégico de dar a conocer todas las posibilidades de nuestra Berenjena de Almagro, un producto único en el mundo y uno de nuestros mejores embajadores en España y en el mundo.

La Asociación va a reunir a los vendedores y a responsables de consumo, para informales de la mejora de la imagen

La Lonja de Ciudad Real celebró 88 sesiones de trabajo en 2005

Este año cumple diez años de existencia siendo "una de las más activas de España"

La Lonja Agropecuaria de Ciudad Real cumple en 2006 su décimo año de actividad, desde su creación en 1996 dentro de la Cámara de Comercio y con el patrocinio de la Diputación Provincial. En 2005 se celebraron 88 sesiones de mesas de precios por las que pasaron 1632 operadores del mercado de productos agropecuarios.

Además, destacó la celebración de la Cuarta Lonja Sectorial del Ovino, que tuvo lugar en el salón de actos de la Cámara el 29 de abril, bajo la presidencia del presidente de la Asociación Nacional de Lonjas, Joaquín Salvo y del presidente de la Cámara de Comercio y de la Lonja Agropecuaria, Juan Antonio León, y al que asistieron más de doscientos profe-

MESA DE CEREALES

2005 comenzó con grandes heladas, registrándose en enero las temperaturas más bajas de los últimos 20 años, pero fue la sequía la protagonista climatológica del pasado 2005. Como consecuencia de las adversidades climatológicas, la cosecha de cereales de otoño-invierno se vio drásticamente mermada, perdiéndose en Castilla-La Mancha casi el 60% de la cosecha. Las subidas del gasóleo y los fertilizantes hicieron que los costes de producción se elevaran drásticamente lo que también provocó, ante la escasa oferta, un incremento de precios con relación a la campaña anterior, comportándose el mercado con precios muy firmes.

además se unió la subida desmedida de los carburantes. Respecto de la difusión de precios, la Lonja envió más de 4.400 hojas de precios a otros tantos destinatarios del sector y como es tradicional, el stand de Caja Rural en Fercam, de Manzanares, acogió en julio la celebración de varias sesiones ordinarias de las distintas Mesas que componen la Lonja.

La Lonja de Ciudad Real, integrada desde su creación y miembro de pleno derecho de AELMO, tomó parte activa en todos los trabajos y proyectos que la Asociación organiza, participando en la XVIII edición de las Jornadas Interlonjas, celebradas en noviembre en Toledo, y en las que participaron representantes de las Lonjas y Mercados en Origen de España.

MESA DEL OVINO

También fue un año difícil para la ganadería, que se vio gravemente afectada por la sequía, que mermó la cosecha de forrajes y pastos, disparando los precios del pienso, y los altos costes del gasóleo. Los ganaderos vivieron un año duro que se vio marcado por la afección de la enfermedad de la lengua azul en los últimos meses del año.

Las medidas adoptadas por el Gobierno para controlar la expansión de la enfermedad, provocaron una ruptura del mercado en dos partes, con unas diferencias de precio abismales entre el ganado de la zona libre de lengua azul y la zona afectada.

sionales de todo el país, pertenecientes a este sector ganadero.

Este acto contó también con la presencia, entre otras autoridades, de la consejera de Agricultura de Castilla-La Mancha, Mercedes Gómez, y en el se trataron asuntos tan importantes como la "Aplicación de la Nueva Reforma de la PAC" y las "Repercusiones de la Enfermedad de la Lengua Azul en Nuestra Ganadería."

Para la Lonja de Ciudad Real, 2005 fue un año marcado por condiciones climatológicas adversas, como las fuertes heladas y la prolongada sequía, a lo que

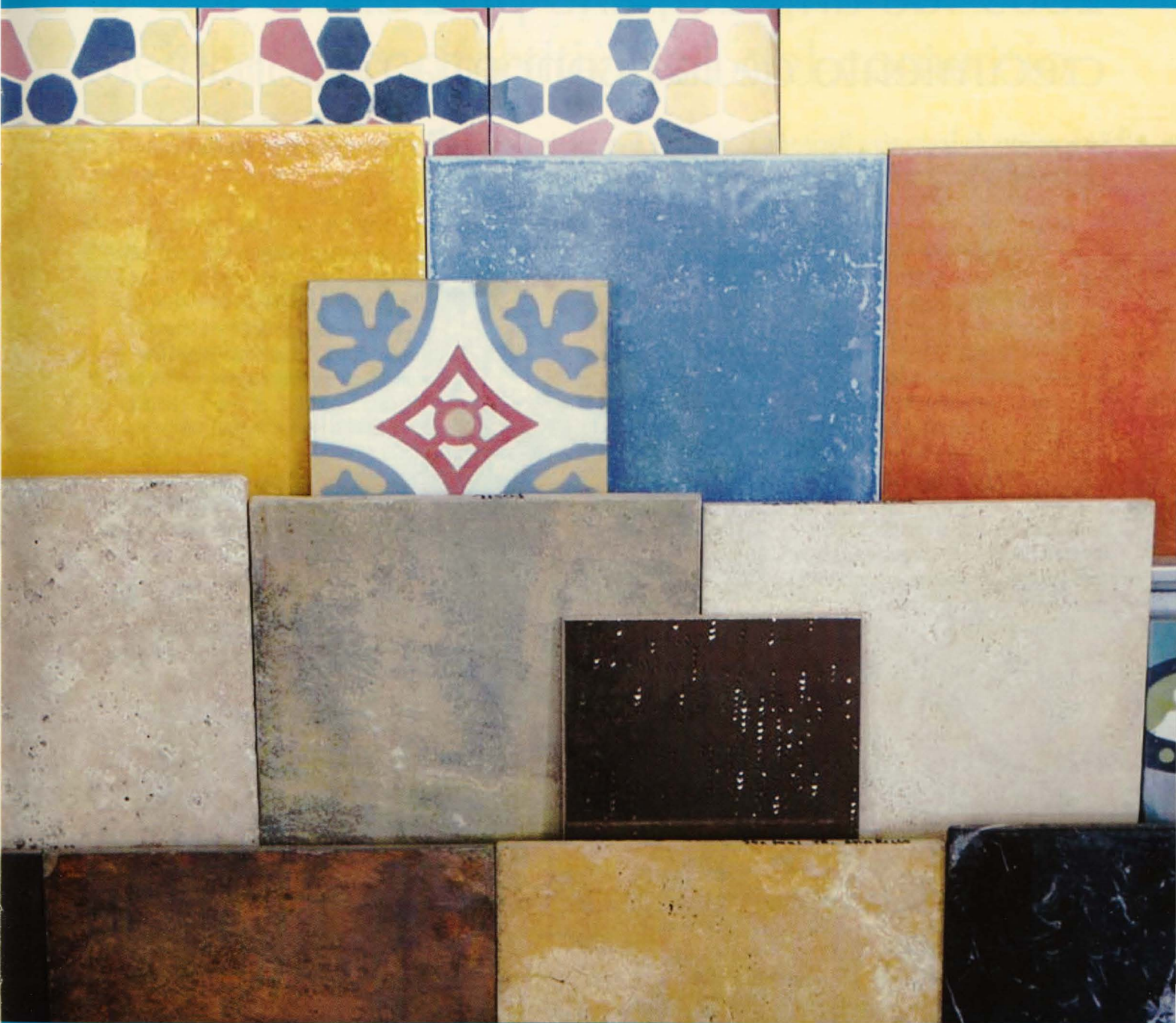
MESA DE LA CAZA

Comenzó sus actividades en Fercatur, Feria de la Caza y Turismo, y concluirá sus actividades a finales de febrero. También este sector se ha visto afectado por las condiciones climatológicas adversas, que han disminuido el número de animales, afectando tanto a la caza mayor como a la menor.

Además, hay que destacar los bajos precios que se están alcanzando en esta campaña, por problemas de comercialización en mercados europeos ante la importación de carne de caza procedente de terceros países, así como el todavía bajo consumo de estas carnes en el mercado nacional.

sabemos que te gusta decorar

CERÁMICA Y AZULEJOS



Cabanes

Pol. Ind. Avanzado - Avda. de la Ciencia, 7
13005 CIUDAD REAL
Tel: 926 27 47 16 - Fax: 926 22 42 83
cabanes@suministroscabanes.com

Biblioteca Virtual de Castilla-La Mancha. Empresa, La. 1/2006.

**NUEVAS
INSTALACIONES**

DETRÁS ESTACIÓN AVE-JUNTO A SEUR



2005 fue un buen año para el crecimiento de la economía regional

La consejera de Economía y Hacienda, María Luisa Araújo, valoró muy positivamente los datos económicos regionales de 2005, asegurando que Castilla-La Mancha crece.

La consejera señaló que la población regional ha crecido un 2,48% frente al 2,11% nacional y también han subido los porcentajes en tasa de actividad. Castilla-La Mancha ha alcanzado un 54,64%, según datos del último trimestre. "Nuestra región ha aumentado más de dos puntos respecto al mismo mes del año anterior (52,48) mientras que España lo ha hecho sólo en un 0,48", destacó Araújo.

La tasa de paro, en cambio, ha disminuido respecto al año pasado en más de medio punto, situándose en un 8,35% frente al 8,42% nacional. "Podemos decir por tanto -añadió la consejera- que el mercado laboral funciona bien en Casti-



lla-La Mancha y que mantiene la tónica de crecimiento que viene siendo caracte-

rística a lo largo de este último año". Otro dato a tener en cuenta, dijo Araújo, es el dinamismo empresarial, el crecimiento en número de viajeros en el sector turístico (sólo por delante está Melilla), en el número de pernoctaciones y en la afiliación a la seguridad social en el sector turístico.

Todo eso, explicó la consejera, ha tenido un reflejo en datos cuantitativos y es que, según el Instituto Nacional de Estadística (INE), Castilla-La Mancha se ha situado en los primeros puestos de crecimiento. Seis comunidades autónomas crecieron por encima de la media nacional, entre ellas Castilla-La Mancha.

Inmigración y cambios de residencia, aumentan la población regional

El panorama demográfico regional destaca el incremento de los nacimientos, que produce el fuerte aumento de la población de inmigrantes extranjeros y la consolidación de un saldo migratorio positivo con el resto de las regiones de España, sobre todo por los flujos de madrileños hacia nuestra comunidad.

Así se desprende del Anuario Estadístico 2004, presentado recientemente por la directora del Instituto Estadístico de Castilla-La Mancha, en donde se ponen de manifiesto los importantes cambios demográficos que se han experimentado en los últimos años en la región.

El primer cambio, hace referencia al ritmo de crecimiento. En Castilla-La Man-

TRABAJO

La población activa creció por encima de la media nacional, igual que lo hizo también la población ocupada y el número de afiliados a la Seguridad Social. "En 2004, la población activa creció en 28.000 personas con respecto al año anterior, lo que supone un 3,7% de crecimiento interanual, frente a un crecimiento nacional del 3,3%.

cha la población a 1 de Enero de 2004 era según el Padrón de habitantes de 1.848.881 personas, por tanto 33.100 más que en 2003. Esa cifra, se ha actualizado con el Anuario del INE a 1 de Enero de 2005 donde los habitantes alcanzaban la cifra de 1.894.667 habitantes, por tanto a lo largo de 2004 creció en 45.786 habitantes.

Otro dato a tener en cuenta es que en los últimos años en la región cada vez hay más personas que han nacido fuera de ella. 1.468.710 nacieron en Castilla-La Mancha, 280.797 nacieron en otra comunidad autónoma y finalmente 99.374 nacieron en el extranjero.

El Gobierno ultima un plan para mejorar la competitividad del comercio

El Ministerio de Industria, Turismo y Comercio prevé aprobar este mes su plan de comercio interior para impulsar la competitividad del sector. Este plan contempla actuaciones desde diversos ministerios, como los de Economía y Hacienda y de Educación, está pendiente de aprobación en comisión delegada, una vez analizadas las propuestas de más de una veintena de asociaciones.

La iniciativa responde a la voluntad del Ejecutivo socialista de avanzar en la coordinación de las administraciones competentes para superar la caída de la

productividad en el comercio interior, frente a incrementos en el conjunto de la economía y la industria.

Para el Gobierno, el aumento de la oferta y la superficie de venta son algu-

nas causas de esta caída de la productividad, junto a una intensa creación de empleo, un nivel de formación empresarial y de empleados insuficiente, el fuerte impacto de los costes inmobiliarios y el reducido tamaño medio que impide acceder a economías de escala.

No obstante, el plan no contempla como solución reducir el número de establecimientos, por el coste que generaría en términos de empleo y desertización de ciudades, sino que apuesta por incrementar el valor que genera la distribución con ganancias de eficiencia.

Responde a la voluntad de coordinar las distintas administraciones para superar la caída en el comercio interior



cantenet 
Telecomunicaciones

Soluciones de movilidad para empresas

- Integración de Aplicaciones a la Movilidad
- Telefonía Móvil Profesional
- Mensajería Móvil
- Integración Fijo - Móvil
- Localización de flotas GPS

Soluciones globales

- Proyectos Llave en mano
- Networking
- Redes, Voz, Datos, Inalámbricas
- Fibra óptica
- Círculo cerrado TV
- Voz IP
- Centralitas
- Instalación y mantenimiento

902 365 022
Punto de venta: 926 270 117
Avda. De la Mancha, 11

Innovación con sentido práctico

Cantenet Soluciones Globales

Distribuidor Oficial



SIEMENS
Information and Communications



MOVISTAR
Móvilmente contigo



SATDATA
telecom



Telefónica
Comunicaciones

Tomelloso - Alcázar - Manzanares - Toledo - Ciudad Real - Madridejos - Talavera - Albacete

Nace la Fundación Nexia en apoyo de la familia empresaria

La Fundación Nexia para el desarrollo de la familia empresaria nace con el objetivo de apoyar a las familias empresarias en el fortalecimiento de la relación empresa-familia, para dar continuidad a su proyecto empresarial, así como contribuir al desarrollo de un sólido tejido de empresas familiares en España.

Para alcanzar sus objetivos, Nexia llevará a cabo una importante labor de investigación y acciones destinadas a ofrecer sensibilización, información y formación a las Familias Empresarias, todo con el fin de ofrecer herramientas, soluciones y servicios innovadores y de calidad. En esta tarea se hará especial hincapié en un aspecto importante y, a menudo, olvidado para la Familia Empresaria: la necesidad de una relación fluida y adecuada entre Familia y Empresa.

Fundación Nexia es fruto de la alianza de Segasco, el Instituto de la Empresa Familiar y el Consejo Superior de Cámaras de Comercio. Segasco fue fundada en 1998 por el empresario Jaume Tomàs Sabaté y ha sido pionera y referente na-



Tomàs Sabaté. Nexia centrará su línea de actuación hacia ámbitos específicos, como la investigación para conocer las necesidades de las Familias Empresarias, el desarrollo de nuevos canales y explotación de los actuales y planes de formación, entre otras medidas.

En la actualidad, existen en España 1,5 millones de empresas familiares que generan el 65% del PIB nacional, dan empleo a 8 millones de trabajadores (el 80% del sector privado) y realizan el 65% de las exportaciones totales de nuestro país. Además, acaparan el 20% del Top 1.000 de las empresas españolas.

cional en atender a las Familias Empresarias a través de seminarios, publicaciones como Actualidad de la Empresa Familiar y el portal de internet www.laempresafamiliar.com, únicos en su tipo en España. El presidente de NEXIA es Jaume

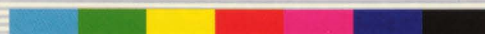
ANGAMA ARTES GRAFICAS

- medianas y grandes cantidades
- máquinas de 1, 2 y 4 colores
- alto equipamiento técnico
- diseño y foto industrial
- revistas y libros
- folletos y catálogos
- continuo y talonarios
- carpetas con/sin anillas
- carteles hasta 100 x 140
- calendarios

Polig. Ind. "Larache"
c/ Pedro Muñoz, 1
13005 CIUDAD REAL
Telf.: 926 21 01 25 • Fax: 926 21 17 20
E-mail: angama@cim.es

ANGAMA digital

- directamente desde el ordenador
- microcantidades
- muy económico
- 24 horas
- color, blanco/negro y datos variables
- hasta cartulinas de alto gramaje
- folletos
- carteles
- tarjetas
- invitaciones
- menús
- memorias
- tesis
- etiquetas
- mailings personalizados



España aumentó un 45% sus emisiones de gases en 2005

El secretario general para la Prevención de la Contaminación y el Cambio Climático del Ministerio de Medio Ambiente, Arturo Gonzalo Aizpiri, adelantó que los datos de emisiones de gases de efecto invernadero de 2005 no serán buenos debido, entre otros factores, a la sequía, que ha dejado el índice de energía hidráulica más bajo de los últimos 48 años. "En el sector eléctrico, la baja hidraulicidad va a dar un mal año.

España registró el año pasado un aumento de emisiones de gases de efecto invernadero de un 45,61% respecto a 1990, lo que supone superar en 30 puntos el límite fijado en el Protocolo de Kioto para el periodo 2008-2012. En 2004 se emitieron 14,3 millones de toneladas más, llegando a un total de 416 millones de toneladas de gases de efecto inverna-

dero. Las emisiones del sector eléctrico que, son una cuarta parte del conjunto de España, "no han ido bien, por la sequía fundamentalmente", reconoció Gonzalo Aizpiri. Mientras la producción hidroeléctrica ha caído un 35%, la producción térmica (con más emisiones de gases de efecto invernadero) ha crecido un 20%.

Recién terminado el primer año del Plan Nacional de Asignación de derechos de emisión, las empresas tendrán que preparar sus informes para antes de finales de febrero.

El consumo de energía eléctrica se incrementó un 4%, lo que supone "un crecimiento importante aunque no tan grande como en años anteriores". Por su parte, la industria española está haciendo un esfuerzo en reducción de emisiones.

Los residuos de construcción serán reciclados a través de un Plan de Gestión

El consejero de Medio Ambiente y Desarrollo Rural, José Luis Martínez Guijarro, ha presentado en Toledo el Plan de Gestión de Residuos de Construcción y Demolición de Castilla-La Mancha, afirmando que "se materializa así un compromiso de Gobierno que viene a dar solución al problema que existe con este tipo de residuos y que se ha visto incrementado ante el importante crecimiento urbanístico y económico en la región de estos últimos años".

Este Plan, aprobado el 13 de diciembre, tiene como objeto servir de marco de referencia legal en toda Castilla-La Mancha para la correcta gestión de estos re-



El consejero durante la presentación de dicho Plan en Toledo

siduos, que son generados especialmente en el sector de la construcción, así como su posterior reciclaje y reutilización, con el objetivo de obtener un mayor desarrollo sostenible y su integración ambiental. En Castilla-La Mancha se produce más de un millón y medio de toneladas de residuos de construcción de los que más de 1.200.000 es escombros.

Crece el gasto industrial en Medio Ambiente

El gasto en protección del Medio Ambiente de los establecimientos industriales se elevó a 1.963,6 millones de euros en 2003, lo que supone un incremento del 4% respecto al año 2002, según una encuesta del Instituto Nacional de Estadística. En gastos corrientes destinados a la protección medioambiental las empresas dedicaron 1.153,3 millones de euros (el 58,7% del gasto total), mientras que las inversiones en equipos integrados y en equipos independientes alcanzaron los 810,3 millones de euros (el 41,3% del gasto total).

Las inversiones más importantes se destinaron a reducir las emisiones atmosféricas (un 30,7%) y a la gestión de las aguas residuales (un 22,7%). Por sectores, el químico fue el mayor inversor en protección del Medio Ambiente.

Nuevo registro de químicos "REACH"

Los ministros de Competitividad de la UE llegaron a un acuerdo sobre el nuevo sistema de registro, evaluación y autorización de químicos (REACH), que regulará más de 30.000 sustancias presentes en la vida cotidiana y cuyos efectos para la salud son hasta ahora poco conocidos.

El acuerdo político logrado aceptó parcialmente la petición de España de eximir ciertas sustancias del registro, en particular al cemento, pero no la de excluir también a las fritas cerámicas.

El debate sobre el nuevo sistema ha mantenido en vilo durante los dos años de tramitación a sectores tan diversos como los cosméticos, los plásticos o los automóviles.

Los directivos, preocupados por la rentabilidad

El 28% de los directivos de la industria automovilística mundial considera que la rentabilidad del sector bajará en los próximos cinco años, mientras que el 35% de los ejecutivos cree que los resultados de las empresas de automoción serán "volátiles e impredecibles". Así se desprende de la sexta encuesta realizada por la firma KPMG entre 140 ejecutivos de la industria automovilística de todo el mundo.

La encuesta revela que las preocupaciones sobre la rentabilidad obedecen principalmente al exceso de capacidad productiva que obliga a realizar promociones para dar salida a los 'stocks'.

El gasóleo subió un 34%

El precio antes de impuestos del gasóleo, el combustible más demandado en España, en los once primeros meses del año fue de 47,44 céntimos de euro por litro, lo que supone el 34,81% más respecto a igual periodo de 2004, según el Ministerio de Industria, Turismo y Comercio.

En el mismo periodo, el litro de gasolina sin plomo de 95 octanos, la más consumida, se situó en 42,60 céntimos de euro, el 20,61% más, según los datos del Boletín de Hidrocarburos que recoge el Ministerio de Industria. Estos precios son similares a los registrados en la Eurozona donde el precio antes de impuestos de la gasolina creció el 21,21%, y el del gasóleo el 35,39%.

Tacógrafos digitales para camión y autobús

Los autobuses y camiones deben disponer desde el pasado día 1 del nuevo tacógrafo digital. Las autoridades españolas no permitirán la circulación por territorio español de vehículos, tanto nacionales como extranjeros, que, matriculados con posterioridad al 31 de diciembre, no lleven instalado este nuevo dispositivo encargado de medir tiempos y velocidades de conducción.

Deben contar con el nuevo tacógrafo todos los nuevos autobuses destinados a realizar recorridos en un radio superior a los 50 kilómetros y camiones de más de 3,5 toneladas.

Una empresa, una solución

Capital



Humano

Capital



Tecnológico

Mecenazgo



Cultura

Fondos



Propios


BRAVO Y CIA
Asesores Técnicos - Correduría de Seguros

bravo@bravoycia.es
www.bravoycia.es
902 15 16 95

Software factory



WEBS CORPORATIVAS

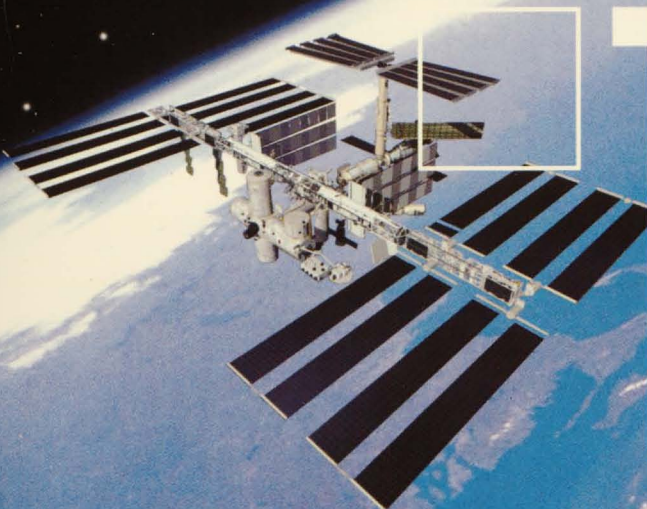
Sabemos sacarle todo el rendimiento a las posibilidades que brinda el medio Web, para que sus clientes se sientan atendidos desde sus páginas, dándole a estas el dinamismo necesario para que no le cueste mantener su frescura, e interactúen con sus clientes y proveedores de forma cómoda, eficaz y económica.



ESPACIOS DE COMERCIO ELECTRÓNICO

El comercio electrónico se ha convertido en una auténtica alternativa de negocio que requiere de unas infraestructuras robustas, seguras y tecnológicamente vanguardistas.

Mantenga una alta competitividad, tanto en soluciones de venta directa (B2C) como en operaciones de canal (B2B).



INTRANET

¿Ha pensado alguna vez la cantidad de información diaria que generan sus empleados en sus procesadores de textos, hojas de cálculo,...? ¿La que le brindan sus clientes? ¿La que llega de sus proveedores?... ¿Dónde está, dónde se guarda, dónde se almacena y cómo se categoriza toda esa información?

Le ofrecemos soluciones de gestión documental y planes de optimización de su ofimática corporativa, para garantizar que obtiene la máxima rentabilidad de sus inversiones y sobre todo de la información que maneja.



C/ Hernán Pérez del Pulgar, 4 13001 Ciudad Real
902 119 167 www.varnet.com contactar@varnet.com





**Nuevo Audi A4.
No deja indiferente.**

¿Es posible que la ciudad pueda emocionarse? ¿Que los edificios tengan alma? ¿Que las calles sean capaces de sentir? El nuevo Audi A4 tiene una personalidad y carácter que despierta grandes emociones a su paso. Incluso en quienes no están acostumbrados a sentirlas. Un automóvil sofisticado que incorpora revolucionarios motores TDI y también FSI, avances como la inimitable tracción permanente quattro®, la suspensión dinámica y el sistema de transmisión multitronic.

Tresa Automoción, S.A.

Segadores, 24 - Pol. La Estrella

Tel. 926 27 21 64

13170 Miguelturna