

TOLEDO TURISMO

REVISTA
ILUSTRADA

AÑO XVI Núms. 285-286

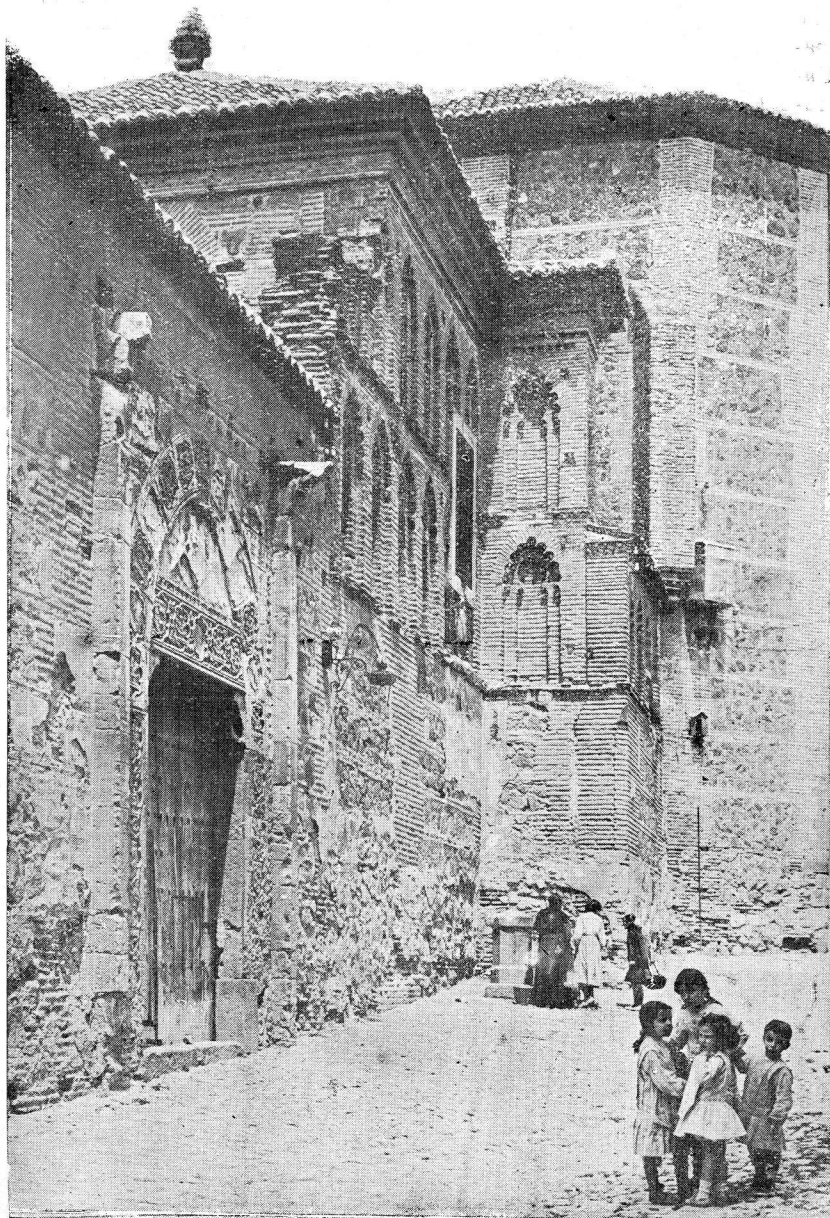
Año
XVI
N.º
Núms.
285-286

TOLEDO-TURISMO

REVISTA ILUSTRADA

DIRECTOR-GERENTE: SANTIAGO CAMARASA

Meses
NOBRE.
y
DBRE.
Año
1930



DE LA ESPAÑA MONUMENTAL: Exterior de un convento toledano.

FOTO N. CLAVERÍA

Labor del Patronato Nacional del Turismo

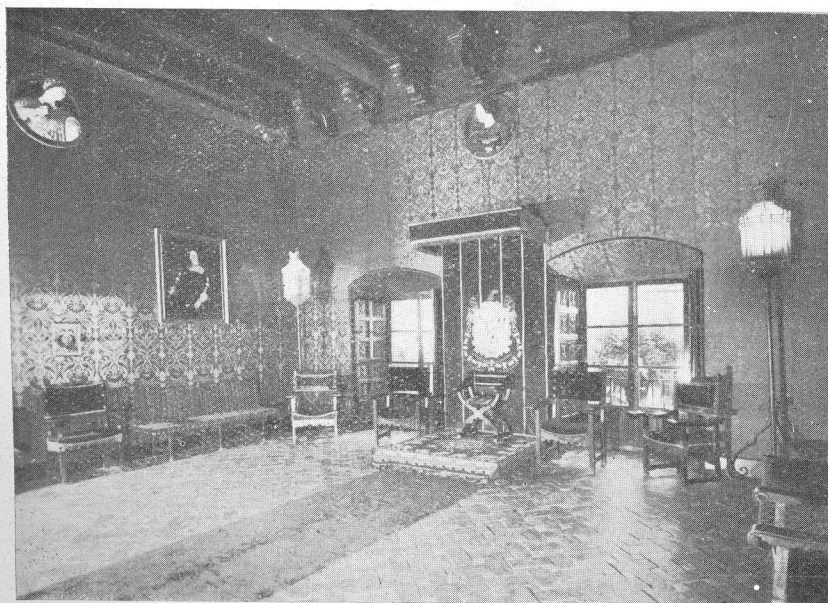
La Casa de los Tiros, de Granada

ENTRE la plausible actuación del Patronato, ampliamente dirigida para toda la labor turística, nos interesa señalar en esta ocasión la obra realizada en la célebre Casa de los Tiros de Granada.

La labor de restauración realizada en ésta, que estaba casi perdida, no ha podido ser más interesante. En ella ha instalado además de sus oficinas de información y dependencias, una interesante exposición de arte y



COMEDOR ESPAÑOL DECORADO CON INDUSTRIAS GRANADINAS



SALÓN DE HONOR

de industrias granadinas, decorando sus bellos y espléndidos aposentos.

Ha sido un gran acierto — como lo demuestran gráficamente las ilustraciones de esta plana — por el que reiteramos nuestra felicitación al Patronato y a su representante en Granada, nuestro querido amigo Sr. Gallego Burín.

CIUDADES DE ESPAÑA

PONTEVEDRA



ONTEVEDRA es una ciudad de intensa vida cultural, con grandes jardines, cuidada urbanización e hidalgo trato.

Es preferida por los turistas para centro de excursiones: a la tierra de Salnés y ría de Arosa, a la Ulla, a las tierras de la montaña, a Vigo, Tuy y Santa Tecla, a Mondariz y el Castillo de Sotomayor.

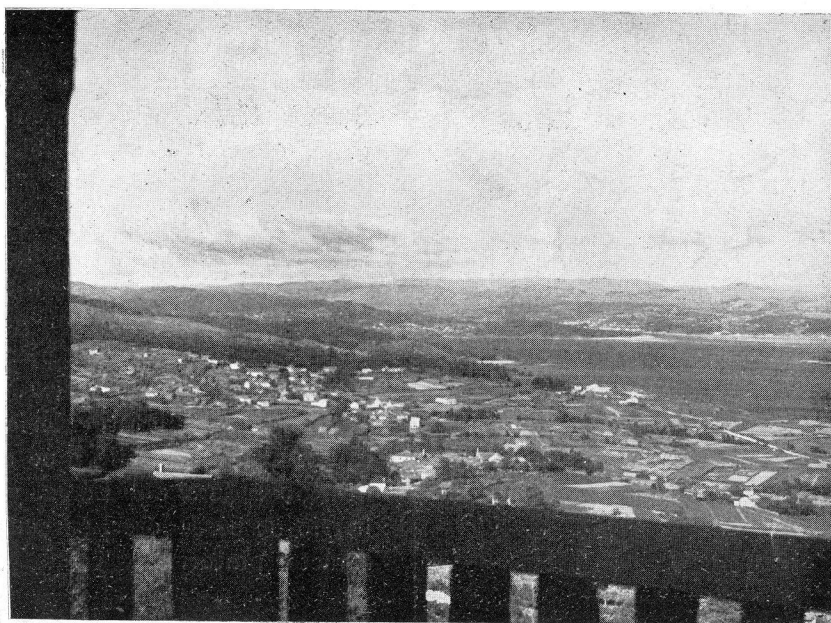
Los alrededores de la ciudad ofrecen el más bello paisaje de Galicia.

Contribuye a formar de Pontevedra una exquisita ciudad de reposo, el río Lérez con sus ensoñadores «salones».

Forman el patrimonio artístico y pintoresco de Pontevedra: el Museo Arqueo-

lógico, en las ruinas ojivales de Santo Domingo (siglos XIV y XV) con sepulcros de héroes pontevedreses e importantes series de aras y miliarios romanos, capiteles visigóticos y romanos, y labras heráldicas.

El Museo de Pontevedra, es una graciosa casa barroca, con colecciones de cruces parroquiales, recuerdos de la ciudad, grabados compostelanos y arte gallego contemporáneo. En su colección de pinturas cuenta con cuadros de Teniers, Guercino, C. Veronese, Quintén Metsys, Lucas Jordán, Zurbarán, Correa de Vivar.... En una vitrina de seguridad se exhiben extraordinarias joyas prehistó-



LA RÍA DE PONTEVEDRA DESDE EL MIRADOR DE SAMIEIRA,
LEVANTADO POR EL P. N. T.

ricas. Otra vitrina está dedicada a recuerdos del Almirante Méndez Núñez, héroe del Calla.

Entre las iglesias descuella la de Santa María, comenzada a fines del xv y terminada hacia 1599. Gótico final y plateresco. Maestros, Juan de los Cuetos, Diego Gill, Domingo Fernández, Cornelius de Holanda, Juan Nobre. Fué costeadada por el potente Gremio de Mareantes que llena la historia de la ciudad. Se tiene como el más hermoso templo parroquial de España. San Francisco, convento fundado en el siglo xiii, iglesia de fines del xiv y principios del xv, donde trabajó el maestro Ares López. Bellos ábsides de ventanales rasgados. Sepultura del Almirante y trovador Pay Gómez Chariño. La Peregrina, barroca, maestro Antonio Souto, de 1778. San



RUINAS DE SANTA MARÍA DE CAMDADOR



VISTA DESDE UNA VENTANA DEL MUSEO

Bartolomé, que fué de los Jesuítas, siglo xvii.

Sus paseos: la bellísima Alameda, los jardines de Vincenti, la Avenida de Buenos Aires, la Carretera de Campañó, ofrecen incomparables lugares de recreo espiritual.

Sus plazas, con grandes casas blasonadas, son lugares llenos de fuerza evocadora: la Herrería, con fuente del siglo xvi, la Pedreira, con gentil palacete de los valladares, la plaza de Toucro, cercada de nobles casas.

El barrio de Santa María, con sus callejas y el campillo, que atalaya la desembocadura del Lézrez, y el viejo barrio de pescadores, poseen un fuerte carácter pintoresco.

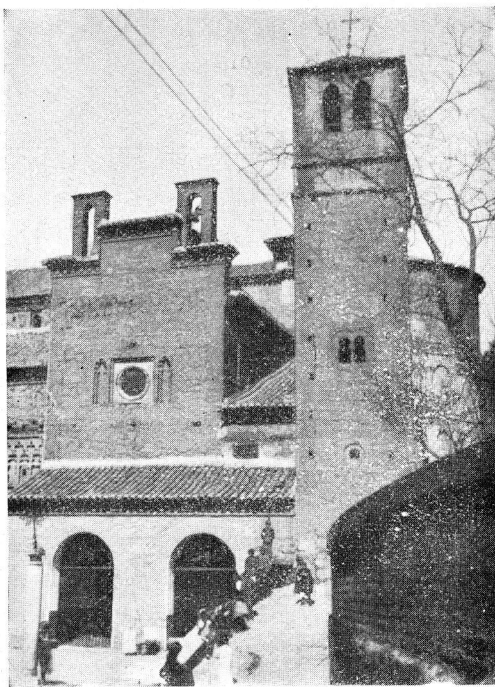
Figueiro Valverde.

Evocaciones Toledanas

Santiago

— del —

Annabal



ESTE templo maravilloso levantado por el Rey Alfonso VI, para que los moradores del barrio popular y lejano, pudieran practicar el culto cristiano por él restablecido, sale a la ruta del viajero, ofreciéndole la traza elegante de su fábrica mudéjar.

Adelanta la bella y aislada torre de ladrillo, con solitarios y calados ajimeces y dobles ventanas de herradura, que guardan poética reminiscencia del pueblo árabe vencido.

A la derecha, unido a la torre por liso paredón, aparece el original ábside de triple y varia arquería, cuyo cuerpo central, parece elevarse sobre los otros dos, como una planta crecida por el soplo maravilloso del arte.

Ahora luce su espléndida desnudez, arrancada la corteza de yeso y los rústicos cajones que se aferraban como garras inmensas al pie del monumento. Surgen en toda su belleza las estrechas ventanas y los redondos ojos de buey que dejarían pasar la luz difusa al interior del templo.

A la izquierda, descendiendo por rampa suave, dando frente a típica plaza encrucijada, se encuentra el atrio cubierto, adosado al primitivo edificio, por doble entrada cerrada por reja plateresca.

En el centro de la alta espadaña coronada por esbeltos campanarios de medio punto, se abre solitaria ventana circular, entre cerrados arcos estalactíticos.

Más allá, apartada del bullicio callejero, la arquería de arcos trilobulados, bajo triple cadena de ladrillos que trae a la mente el recuerdo de la vieja mezquita de Valmardón, perdura como único vestigio de la entrada del templo restaurado por el Rey proscrito Sancho Capelo.....

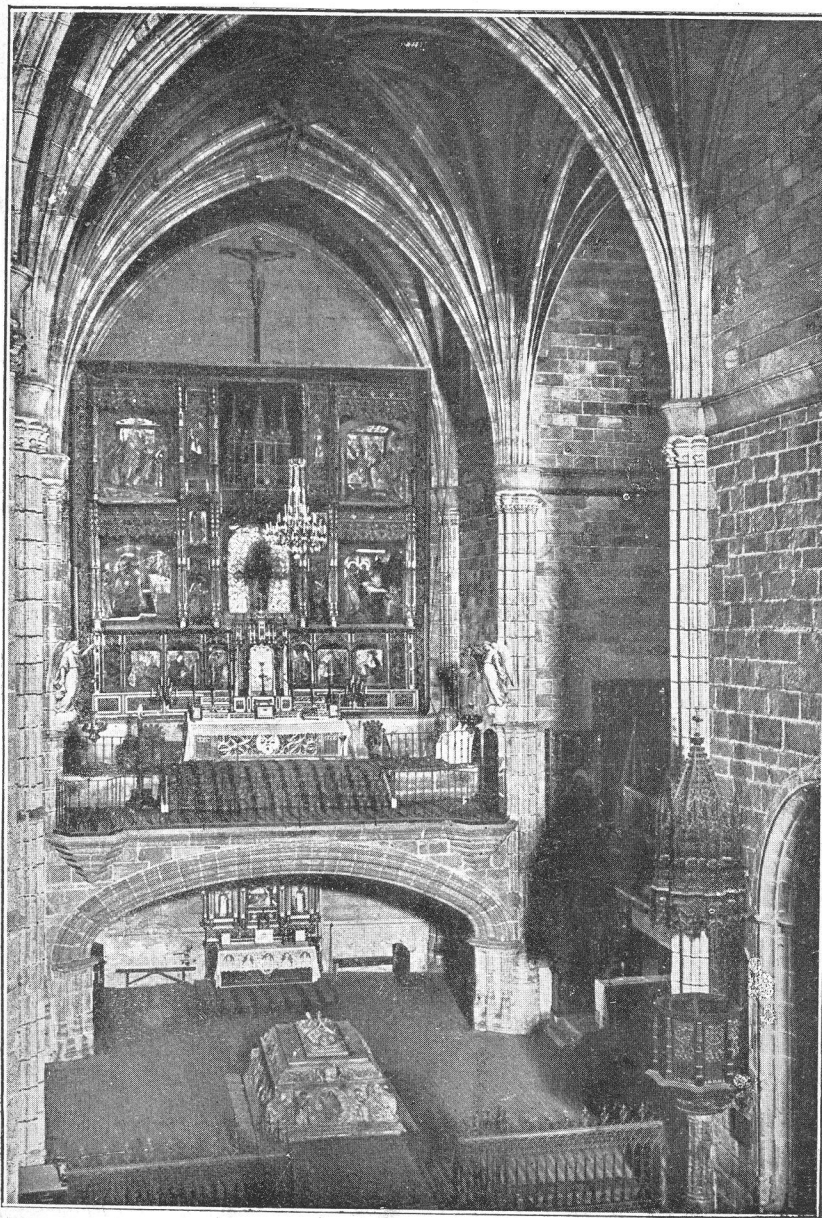
Penetrado en el recinto, el ánimo se defrauda a la vista del fresco de la Virgen con Jesús, tributo piadoso de un pintor vacilante y oscuro.

Arriba, cubriendo la bóveda de la apuntada nave central, aparece el magnífico artesonado mudéjar.

En el fondo, el retablo plateresco, muestra el pasaje místico de la Asunción de la Virgen.

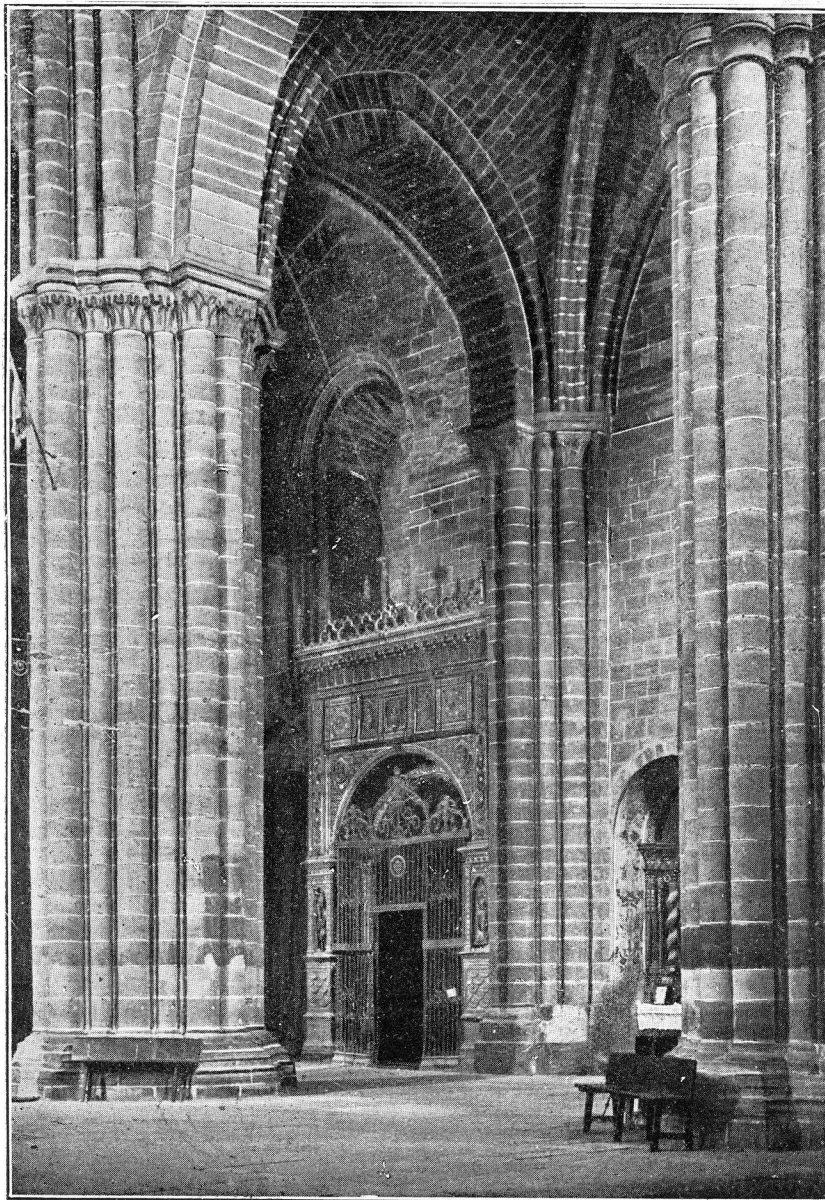
En el pilar izquierdo, el soberbio púlpito gótico-mudéjar de calado estuco, sobre hermosa pirámide truncada, encierra la tosca efigie del apóstol valenciano en sus exaltadas predicaciones que infundieron en los fieles el deseo de arrebatarse al culto judaico la vieja Sinagoga de Santa María la Blanca.

José Manuel Crohon.



DE LA ESPAÑA MONUMENTAL:
INTERIOR DE SANTO TOMÁS, DE ÁVILA

Foto N. Clavería.



DE LA ESPAÑA MONUMENTAL:
INTERIOR DE LA CATEDRAL DE SIGÜENZA

Foto N. Clavería.

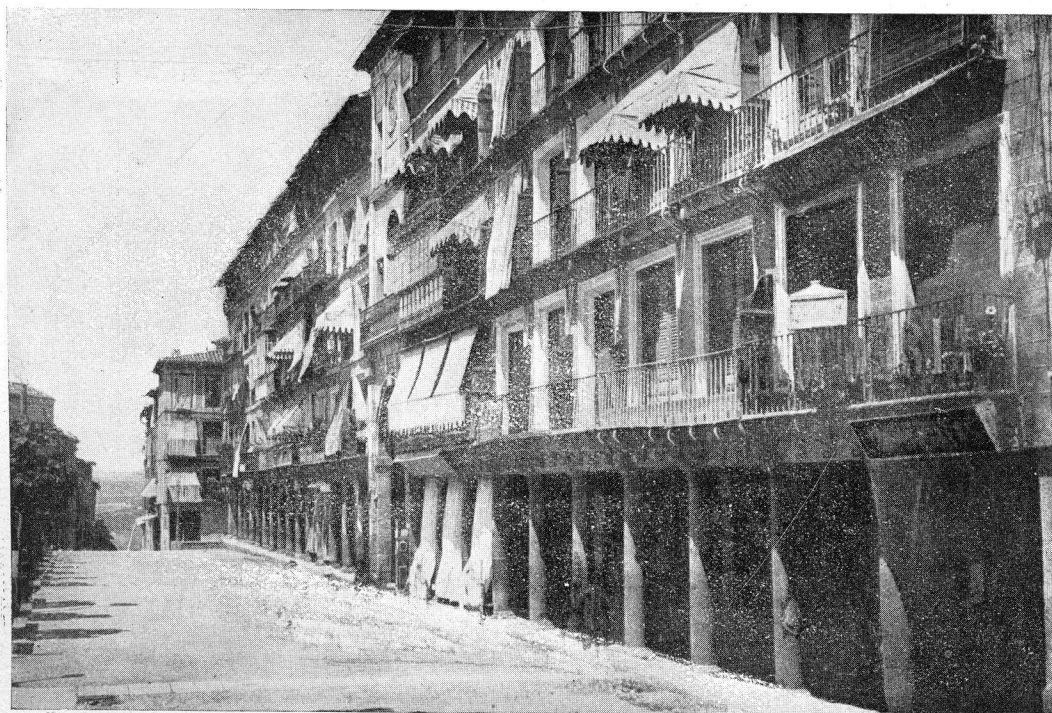
LEYENDAS TOLEDANAS

El justiciero

Rey Santo

*En el zoco un mes de Mayo
de ya muy lejanos tiempos,
por ver a su Rey amado
y de justicia sedientos,
los sufridos castellanos
ante el Monarca acudieron,
y entre la masa compacta
y abigarrada del pueblo,
dos mujeres, dos bellezas,
se abrieron amplio sendero.*

*Aldonza, la noble dama
de renombrado abolengo,
cayó a los pies del Monarca
en demanda de consuelo,
y el reparo de su honra
quedó al momento resuelto
al conocer la denuncia
que hizo del Alcaide fiero,
mandando á éste que diera
palabra de casamiento.*



EL ANTIGUO ZOCO TOLEDANO

Mas cuando el caso de Aldonza
tenía su justo término,
Blanca, la más bella niña,
de hinojos cayó en el suelo
en demanda de justicia
ante aquel Rey, Santo y bueno,
señalando atribulada
al Alcaide de Toledo.

—Con su muerte niña hermosa
Tendrá tu dolor remedio.

.....
Era Fernando Gonzalo
el Alcaide de Toledo,
sin más ley que su capricho,
sin otro amor, ni más celo,
que el seducir a las damas
y abusar de los impuestos;
hombre hosco y sin conciencia
era el Alcaide de Yegros,
atento sólo a su bolsa,
esquilmando la del Pueblo.

.....
Mas como la providencia
busca al quebranto consuelo,
plugo a Dios, que un Rey, el Santo,
llegase a punto a Toledo,
y a su miserable Alcaide
castigase muy severo,
como seductor infame
y cual violador perverso,

mandando al fin que rodase
su cabeza por el suelo.

.....
Mas antes de ejecutarle
dijole el gran Rey sereno:
Buscaba un pastor de ovejas,
y con un lobo me encuentro.
¡Dura es la ley, pero es recta,
hay que morir sin remedio!
Así sabe vuestro Rey
poner lo tuerto, derecho,
y a gentes de vuestra grey
imponer el justo fuero.

.....
Y una vez ejecutado
aquél villano perverso,
dijo a las blancas palomas
que postradas en el suelo
yacían ante el monarca;
vuestro caso está resuelto,
levantáos bellas damas
libres del varón funesto.
Me pedíais la justicia,
y la justicia os he hecho.

.....
Y puso en las blancas manos
la bandeja y el trofeo:
A cada uno lo suyo,
exclamó el Rey satisfecho.

FRANCISCO MACHADO



Rutas de Viaje

La casa donde
Cervantes y su
mujer se amaron.



ESTAMOS en Esquivias, a una hora de Madrid—por tren—y en la mediación del camino de la Corte a Toledo.

Amplia llanura de panes, olivos y viña. Sed de tierras pardas y grises. Un ligero montículo, el de Santa Bárbara, coronado por una ermita y algunos árboles entecos. El caserío, tumbado al sol delante de la iglesia; las ruinas de un convento y bodegas repletas de aceite y vino—patriotería material y líquida—. Gente magra y morena, con blusas y alpargatas. Corrales hermosos y limpios. Y silencio, un silencio dramático de vida humilde, recoleta y lejendaria.

En este lugar, y en semejante ambiente, está la casa donde vivió con su tío, D.^a Catalina Palacios de Salazar, esposa de Cervantes. Del caserón hidalguesco salió la comitiva nupcial, atravesando la villa para postrarse en la parroquia ante la Virgen de la Leche. Es grato volver a pisar por las habitaciones que encerraron las frases amorosas de Cervantes y su amada, trescientos cuarenta y seis años después, cuando el genial forjador del idioma es el orgullo legítimo de la raza hispana. La casa, algo achaflanada, da a dos calles. Puerta con tejado voladizo y un patio a la entrada. En el patio, bien empedrado y barrido, brilla la panza de una tinaja manchega, y el

pozo se arrincona en un ángulo, bajo la sombra de los tapiales.

Portal liso, severo y ceñudo, propio para siestas gañaniles y discusiones caseras. La cocina—en planta baja—es amplia, con enorme campana y brillantes morillos, cocina agradable para pasar las veladas del invierno, relatando el hidalgo sus historias guerreras o escenas de libros caballescicos al corro de familiares y vecinos.



RETRATO DE CERVANTES



Por una escalera suave se asciende a un recibidor. Y de frente aparece la sala, una de esas salas españolas que dan los más sagrados recuerdos de acontecimientos familiares: muertes, bodas, reuniones festeras, acuerdos transcendentales, una de esas salas que son el corazón de la casa, donde suele contar el viejo reloj los latidos de varias vidas unidas en el amor y el afecto. La habitación tiene sus alacenas pintadas de verde, y dos balcones que dan a la corralada. Y de aquí pasamos al cuarto más interesante: el despacho.

La tradición nos dice, que en rincón tan agradable Cervantes compuso algunos capítulos de su obra inmortal. Hay muebles de la edad cervantina: un bargueño, mesa con tintero de Talavera, sillones rojos, un cuadro de la Virgen de los Dolores y una litografía mitológica de dos siglos posteriores a esta época. Destaca en el despacho de referencia una gran ventana con saliente bastante adecuado para establecer una mesa, y nos figuramos ver al genial héroe de Lepanto llenando pliegos y más pliegos, mientras su amada le contempla inmóvil y pensativa, rumiando en su magín cálculos caseros y materiales. Hay otra ventanita carcomida por el tiempo, y los devotos de Cer-

vantes, que la tradición supone fué la inspiradora de la escena en que son arrojados al fuego, que lengüetea en el corral, los libros espurgados en la biblioteca de Don Quijote.

Y descendemos al patio: una de esas corraladas de Esquivias, pulcras e inmensas, sin estiércol, llenas de pajares, cuadradas, cuartos de labor, cocheras y almacenes aceiteros. Nos dirigimos en silencio al portalón y abren las grandes puertas carreteras que antaño daban al campo, hoy oculto por viviendas nuevecitas.

Es preciso andar unos pasos para contemplar la inmensa llanada: eras, rastros y sembrados, olivares y viñedos. Y hoy, en el descampado, con las siluetas lejanas de Illescas, Ugena y Cedillo, el rojo cirio de una fábrica elevando su humo en la quietud de la tarde.

Miguel de Cervantes y Catalina Palacios de Salazar, contemplarían también el uniforme y liso paisaje, forjando ensueños. Acaso ella viera muchos Sanchos Panzas, siervos de su hacienda, derramando costales de trigo en los surcos, y él sentiría arder en su cerebro la llama eterna de la creación quijotesca—la más sublime e inspirada creación—lanza en ristre sobre el escuálido «Rocinante».



JULIO ESCOBAR



Bibliografía

Más libros de la Editorial Hijos de

Santiago Rodríguez ☐ ☐ ☐ ☐ ☐

FNCESANTEMENTE sigue aumentando su catálogo esta importante Editorial burgalesa, al que ha aumentado estos tres nuevos libros:

«Nueva Guía de Burgos», original de Pedro Díaz, muy interesante y completa, ilustrada con 35 dibujos y varios mapas e itinerarios.

«Mi Patria», notable compendio de lo que ha sido, lo que es y lo que puede ser España, de Gabino Enciso Villanueva, con 250 fotograbados.

«La bella del mal amor», bonita colección de cuentos castellanos, de María Teresa León, ilustrada con varios dibujos ornamentales.

Una vez más felicitamos a los Hijos de Santiago Rodríguez por su plausible labor.

«Guía gráfica de Játiva», POR CARLOS

SARTHOU CARRERES ☐ ☐ ☐ ☐ ☐ ☐ ☐ ☐

EL sólo nombre de su autor basta para elogiar esta nueva Guía de la histórica ciudad valenciana.

Ninguno como el Sr. Sarthou Carreres podía hacerla, por sus notables conocimientos, uniendo a su competencia histórica la no menos artística, como notable fotógrafo.

Suyas son las 150 fotografías que ilustran esta importante Guía, a cual más bonitas e interesantes, haciendo de ella un valioso compañero para visitar aquella ciudad y para recordarla con el cariño y la devoción que merece.

Nos complacemos en felicitar muy cordialmente al querido amigo Sr. Sarthou por su nueva obra.

«Historia Universal», DE LA «EDITORIAL

PROMOTEO» ☐ ☐ ☐ ☐ ☐ ☐ ☐ ☐

EN TRE las ediciones que abarca esta importante Editorial, figura la notable obra «Historia Universal» dirigida por Larisse y Rambaud, de la que acaba de publicar el tomo XV.

Comprende éste las Monarquías constitucionales (1815-1847), las que estudia amplia y documentalmente.

Forma un hermoso tomo de más de 500 páginas, magníficamente editado, por el que reiteramos nuestra felicitación a la importante «Editorial Prometeo».

«Mirador» POR ANGEL DOTOR MUNICIO ☐ ☐

UN nuevo libro ha publicado este conocido escritor, aumentando su ya tan bien conocida labor.

«Mirador», que así le titula, es un conjunto de trabajos sueltos sobre las letras y el arte contemporáneos, en los que el autor ha ido comentando actualidades desde el 1924 al 1929.

Felicitamos al Sr. Dotor Municio por esta su nueva obra, que ha de alcanzar un señalado éxito.

«Varios libros» ☐ ☐ ☐ ☐ ☐ ☐ ☐ ☐

LAS torres de Serranos», interesante monografía ilustrada de este bello monumento valenciano, editada por «Valencia Atracción», de la que es autor Francisco Almela Vives.

«El momento político», conjunto de opiniones de las personalidades españolas, en la reciente encuesta hecha por *El Pueblo Manchego*, el que las ha editado en un interesante folleto.



Publicaciones

Colección

"CIUDADES DE ESPAÑA"

- I. Sevilla. Un tomo con 230 láminas en hucograbado. Encuadernado en tela. 10 ptas.
- II. Toledo. Un tomo con 200 láminas en hucograbado. Encuadernado en tela. 10 ptas.

Colección de "GUIAS"

- Aranjuez, por *Elías Tormo y Monzó*. Un folleto con 16 láminas en hucograbado y un plano en colores. 1,50 ptas.
- Alcalá de Henares, por *Elías Tormo y Monzó*. Un folleto con 16 láminas en hucograbado y un plano en colores. 1,50 ptas.
- Sigüenza, por *Elías Tormo y Monzó*. Un folleto con 12 láminas en papel couché y un plano en colores. 1,50 ptas.
- Santander, por *Elías Orta de la Torre*. Un tomo con 16 láminas y varios planos. 3,50 ptas.

EL ARTE EN ESPAÑA

Cada tomo de esta colección contiene una breve monografía, cuyo texto se da en español, en inglés y en francés, y va ilustrado con 48 láminas sobre papel couché. Van publicados los siguientes, al precio de 2 pesetas cada uno, en rústica:

1. La Catedral de Burgos, por *Vicente Lampérez y Romea*.
2. Guadalajara-Alcalá, por *Rafael Aguilar y Cuadrado*.
3. La Casa del Greco, por *Rafael Doménech*.
4. Real Palacio de Madrid, por el *Conde de las Navas*.
5. Alhambra I, por *M. Gómez-Moreno*.
6. Velázquez en el Museo del Prado, por *A. de Servat y Moret*.
7. Sevilla, por *José Gestoso*.
8. Escorial I, por *José Ramón Múñiz*.
9. Monasterio de Guadalupe, por *Elías Tormo y Monzó*.
10. El Greco, por *Manuel B. Cossío*.
11. Aranjuez, por *José María Florit*.
12. Publet, por *Luis Doménech y Montaner*.
13. Ciudad Rodrigo, por *Luis María Cahello y Lepiedra*.
14. Goya en el Museo del Prado (Pinturas), por *Rafael Doménech*.
15. La Catedral de León, por *Juan Torbado y Flores*.
16. Palencia, por *Matías Vieta*.
17. Alhambra II, por *M. Gómez-Moreno*.
18. Valladolid, por *M. Gómez-Moreno*.
19. Museo de Pinturas de Sevilla, por *José Gestoso y Pérez*.
20. La Catedral de Sigüenza, por *Rafael Aguilar y Cuadrado*.

21. Ribera, por *Elías Tormo y Monzó*.
22. Escorial II, por *José Ramón Múñiz*.
23. Zaragoza I, por *Anselmo Gascón de Golor*.
24. Zaragoza II, por *Anselmo Gascón de Golor*.
25. La Catedral de Toledo, por *José Polo Benito*.
26. La Catedral de Toledo, Museo, por *José Polo Benito*.
27. Museo de Bellas Artes de Cádiz, por *Peisyo Quintana y de Alarcón*.
28. La Catedral de Barcelona, por *Bernacastura Estaygoda y Amigó*.

BELLEZAS NATURALES DE ESPAÑA

- I. La Sierra de Gredos, Un folleto ilustrado. 2 ptas.

VARIOS

- Guía del buen comer español, *Inventario y los de la cocina clásica de España y sus regiones*, por *Dionisio Pérez (Post-Thebussem)*. Un tomo de 355 páginas, en rústica. 5 ptas.
- Guía Oficial de Hoteles, Nueva edición en prensa.
- Guía general de líneas exclusivas de transporte en automóviles, para viajeros, equipajes y mercancías en toda España. Un tomo de 616 páginas. 4 ptas.
- España. El Territorio. *Notas históricas. Las Artes. La Vida. Plan de viaje*, por *F. J. Sánchez Cantón*. Un tomo de 164 páginas con abundantes fotografías y varios croquis itinerarios. En rústica. 2,50 ptas.
- (Hay también segunda edición en inglés, en francés y en alemán.)*
- Catedral de Barcelona, 64 ilustraciones, con texto de *Francisco Martorell*, en español, francés e inglés. 2,50 ptas.
- Monasterio de Santas Creus, 64 ilustraciones, con texto de *Eduardo Toda*, en español, francés e inglés. 2,50 ptas.
- Palma de Mallorca, 64 ilustraciones, con texto de *Miguel Ferrá*, en español, francés e inglés. 2,50 ptas.
- Plano de las comunicaciones turísticas por carretera en la Península; con cubierta de tela, 3,50 ptas.; sin cubierta. 1 pta.
- Guía breve de Toledo, por *M. de Asúa*. Con un plano en colores. 1,50 ptas.

CARTAS-SOBRES

Publicadas 125 a 0,10 ptas. cada una.

De venta en todas las librerías

TALLERES GRÁFICOS DE

RAFAEL G. MENOR.-TOLEDO