

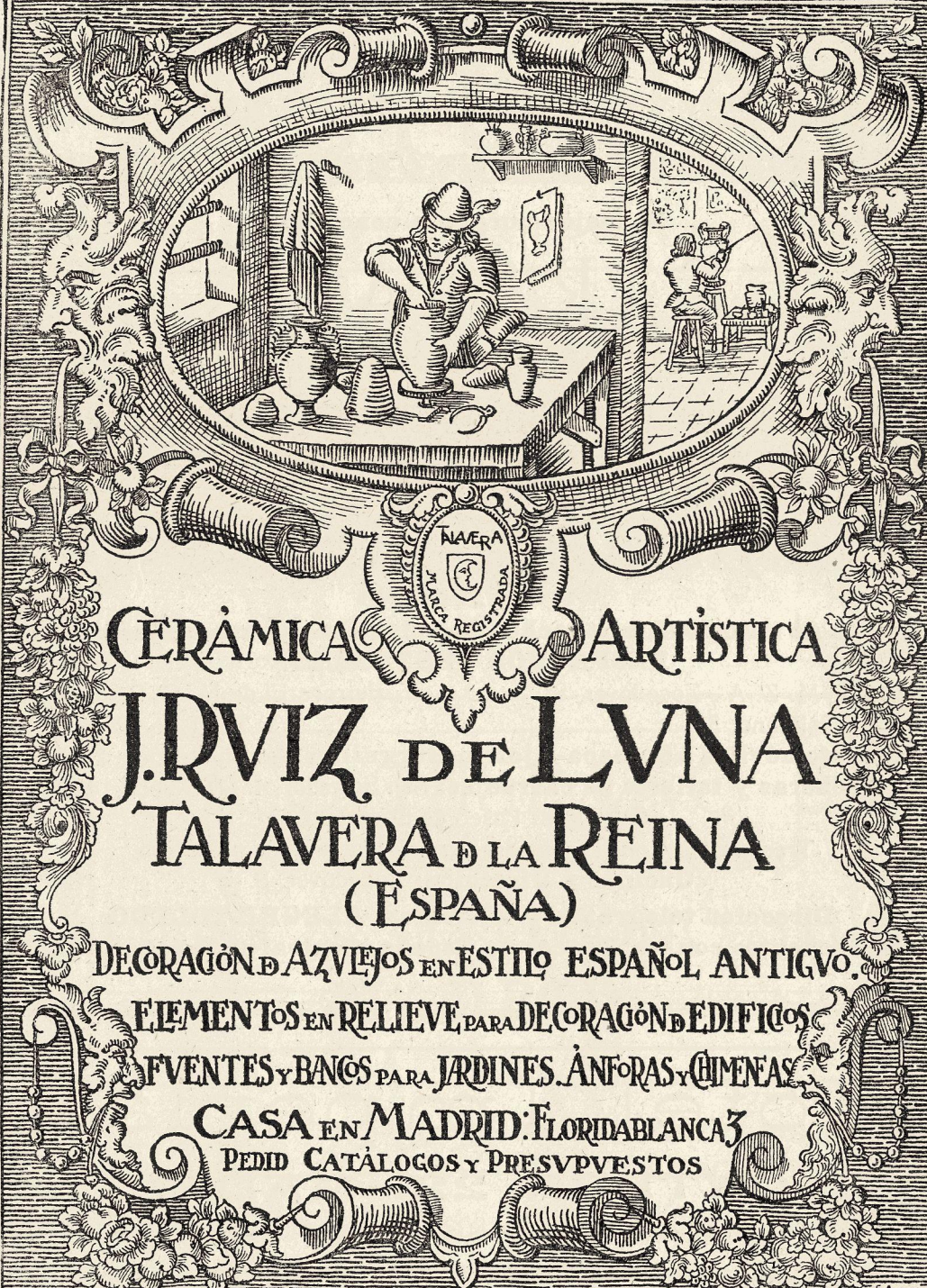


TOLEDO  
TURISMO

REVISTA  
ILUSTRADA

AÑO XVI

Núm. 279



CÉRÁMICA ARTÍSTICA  
J. RUIZ DE LVNA  
TALAVERA DE LA REINA  
(ESPAÑA)

DECORACIÓN DE AZULEJOS EN ESTILO ESPAÑOL ANTIGVO.  
ELEMENTOS EN RELIEVE PARA DECORACIÓN DE EDIFICIOS  
FUENTES Y BANCOS PARA JARDINES. ANFORAS Y CHIMENEAS.

CASA EN MADRID: FLORIDABLANCA 3  
PEDID CATÁLOGOS Y PRESUPUESTOS

F. Arroyo

Almacén de coloniales  
**GONZÁLEZ Y MORALES**  
TALAVERA DE LA REINA

:- :: Aguas :- ::

El mejor purgante conocido

:- Depurativa :-

:- minerales :-

— **CARABAÑA** —

:- Antibiliosa :-

:- naturales de :-

:- Antiherpética :-

Propietarios: Hijos de R. J. Chavari. :- Dirección y Oficinas: Bealbad, 12.—MADRID

**ALEGRE-AUTÓS**  
TOLEDO

Servicio de automóviles y coches de todas clases para viajes y paseos  
**DESPACHOS CENTRALES:**

Ferrocarril de M. Z. A., Zocodover, 8.  
Teléfono, 54.

Ferrocarril de M. C. P., Carretas, 1.  
Teléfono 229.

**Línea de automóviles a Sonseca-Ajofrín-Burguillos.** Administración, Zocodover, 8  
**Cocheras y talleres de carruajes:** San Salvador, 4. — Teléfono 145.

**Garages:** Paseo de Recaredo.

Transportes y mudanzas para dentro y fuera de la población.

**Oficinas y Dirección:** Zocodover, 8.

**Dirección telegráfica y telefónica:** **ALEGRE-TOLEDO**

**Cuentas corrientes con los Bancos de España, Central y Español de Crédito**

**Hotel Imperial.**

**MONTERA, 22.-MADRID**

**Pensión completa desde 17 pesetas a 23**

**Director propietario: SATURNINO ARENILLAS**

**“La Española”**

— VIAJEROS —  
Cereria, 1, 3 y 5 :: :: :: :: ::  
:: :: Talavera de la Reina.

# Anís de la ASTURIANA

**Fábrica de Rasilla y Ladrillo hueco, Baldosín y Tejas**

**GUTIÉRREZ**

PASEO DE LA ROSA.-TOLEDO

**FABRICA: Teléfono 571.—OFICINA: Alfileritos, 6.—Teléfono 730**

Todo este material se elabora por procedimientos modernos, haciéndose su coción en Horno Hoffman, de fuego continuo.

**GRÁFICO HISPANO S. A.**

Grandes talleres de fotograbado

**GALILEO, 34.-TELÉFONO 31021**

**MADRID**

**“Santa Ana”**

**FABRICA DE ASERRAR Y  
ALMACEN DE MADERAS**

Fabricación de toda clase de envases. Avenida de Victoriano Medrano, 7.

**TALAVERA DE LA REINA**

**CALZADOS PELAEZ**

**SON LOS MEJORES Y MÁS BARATOS  
Clavel, 2. MADRID**



HIERRO ARTÍSTICO  
JULIO PASCUAL  
TOLEDO

Año  
XVI  
N.º  
Número  
279

# TOLEDO REVISTA D'ARTE

DIRECTOR-GERENTE: SANTIAGO CAMARASA

Mes  
Mayo.  
N.º  
Año  
1930



DEL TOLEDO-ÚNICO E INTANGIBLE: Interior de San Andrés.

FOTO N. CLAVERIA

## La restauración y conservación de los monumentos

**L** problema del tesoro artístico nacional, de tan significada transcendencia, continúa sin resolverse.

No faltan buenas voluntades por parte del Estado, de la provincia y de los municipios—salvo contadas excepciones, que siempre existen—, pero con todas ellas no basta.

Es problema de mucha importancia para acometerle de una vez, como sería la solución radical, doblemente imposible en estos momentos de crisis general, en la que se imponen grandes economías.

Se precisan soluciones más radicales—hay que terminar de una vez con los viejos andamios en los viejos monu-

mentos—acometiendo una amplia restauración que, en el menor tiempo posible, presente nuestro gran tesoro monumental en las debidas condiciones.

Es esto, no solamente obra del Ministerio y de la Dirección de Bellas Artes—nunca mejor desempeñadas que en estos momentos, con las prestigiosas personalidades de los Sres. Tormo y Gómez Moreno—sino también de la entidad turística, ya

que al turismo interesa grandemente la visita de los monumentos.

Así lo ha entendido el Patronato del Turismo, que ha realizado varias restauraciones con gran acierto, pero tampoco puede ampliar mucho su radio de acción en este sentido, por tener que atender

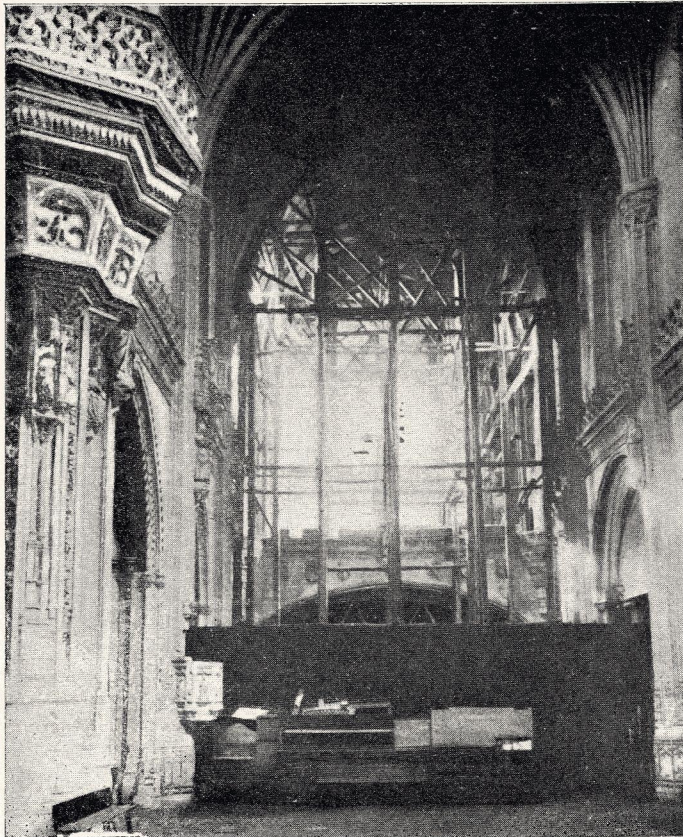
otras obligaciones propias de sus funciones, sin disponer del amplio presupuesto que todo ello reclama.

Repetidamente hemos apuntado la solución del problema, poniendo precio a la visita de los monumentos, como ya se hace en algunos casos especiales, con lo que ellos mismos producirían para su restauración y sostenimiento, sin tener que recurrir a los presu-

puestos de la nación, de las diputaciones o los municipios, respectivamente.

De nuevo brindamos respetuosamente la iniciativa, ya implantada en otras naciones, al Gobierno actual, con la esperanza de obtener su atención para resolver este gran problema, que tanto afecta al prestigio y a la economía nacional.

Se lo interesamos también al Patronato del Turismo, esperando su colaboración.



LOS VIEJOS ANDAMIOS EN LOS VIEJOS MONUMENTOS

## INSTITUCIONES TOLEDANAS

### El Colegio de Seises

para el canto coral,

en la Catedral Primada



AL institución local es un brote más del árbol fecundo de la Iglesia, pues que, conforme al tiempo y a los lugares, ésta, ha ido plantando en el campo abierto de la vida según los modos y formas exigidos por su misma índole civilizadora. Y así tenía que ser. El canto forma uno de los elementos integrales del culto y de la liturgia; por eso los Obispos en sus diócesis y el Papa en la Iglesia Católica, han procurado que él sea, en el *opus Dei*, en la obra de Dios, a más de devoto, sabio, con conocimiento de sabiduría, con técnica y arte. Lo mismo la melodía gregoriana, esencialmente popular y homófona (a una sola voz coral) que el trenzado polifónico, docto por naturaleza y a cuatro voces mixtas (tiple, alto, tenor y bajo) exigen la voz del niño como algo especial que fija en el oído de los fieles asistentes a los divinos oficios, el sentimiento piadoso que surge en su alma al escuchar las moduladas alabanzas divinas; se debe este hecho, no pocas veces, a la dulzura de las voces insinuantes y de timbre especialísimo del coro de niños que entona la Salmodia.

He aquí por qué la Iglesia universal y la de Toledo en particular, procuraron siempre adiestrar a los niños en el canto para subvenir a las necesidades del culto cristiano y católico.

El Colegio de seises de Toledo, tal cual hoy está organizado, se debe a la munificencia del famoso Cardenal Siliceo, en el siglo xvi. Hombre de gran corazón y de intuición rápida, vió cómo la polifonía y el canto coral de la Catedral Primada

requerían la colegiación de los niños cantores si la intervención de éstos en la ejecución de ambos había de ser artística; con tal fin y para formar un plantel permanente de voces aprovechables, y al mismo tiempo alumbrar vocaciones y aptitudes tanto para el sacerdocio como para las artes y las ciencias, fundó el edificio que todos conocemos y la institución que en él se alberga como sombra proyectada por la Catedral, todo según el modo peculiar suyo de hacer las cosas, es decir, espléndidamente, con verdadera munificencia; y ahí está el Colegio y ahí también la institución, en pleno siglo xx, subsistentes a pesar de los embates de los hombres y de los tiempos, y a pesar también y sobre todo, de las rapiñas de la desamortización. De su seno han salido, desde el siglo xvi hasta hoy mismo, hombres notables, así en el arte musical como en otros ramos del saber humano; ello es debido a la formación integral que reciben los seises en los primeros vagidos de su vida, formación que les permite luego, ya sin las andaderas de maestros y preceptores, desenvolver sus facultades e ingenio peculiar en la carrera o profesión elegidas. Si la *Schola cantorum* de Roma produjo un San Eugenio, v. gr. en el siglo vii, Papa, Músico y Santo a la vez para honor de la Iglesia Universal, también la *Schola cantorum* de seises de Toledo y para honor suyo, produjo en el siglo xvi a un Beato Alfonso Orozco, religioso agustino, músico, predicador, teólogo, escritor místico elegantísimo y santo, cualidades todas en un amigable consorcio reunidas al par en el hijo preclaro de Oropesa, cantor en la



Colegiata de Talavera, primero, y luego seise en la Catedral Primada, de donde salió para ingresar en el claustro. No parece sino que para este gran artista de la *Schola* de Toledo, se había escrito lo que ya el *Ordo Romanus* (núm. IX) disponía referente a los niños de Roma educados en las dos que San Gregorio el Magno, el celeberrimo Papa y músico, había fundado y dirigido en el Vaticano y en San Juan de Letrán, en medio de sus graves quehaceres como Papa, a saber: «que si en cualquier escuela se hallaren niños que canten bien, se tomen de allí pasándoles luego a la *Schola* de cantores

donde serán educados..... y luego, cuando bien pareciere, sean ordenados»..... Es decir, que el Beato Orozco al ordenarse y emitir sus votos, viene a ser una flor fragante en Oropesa, en Talavera, en Toledo, en Madrid....., formada con el riego fecundante de la Iglesia; como escritor místico, sobre todo, es de una reciumbre y dulzura tales, que sólo los Luises, ambos Juanes, de la Cruz y de los Angeles y la Doctora de Avila, le superan. ¡Bendito Colegio y bendita Catedral de Toledo, que tal *seise* atesoró en su seno! Y aun de los Infantes que no han escalado las alturas a que llegó el Beato Orozco, bien



INTERESANTE FACHADA DEL COLEGIO INFANTES



puede decirse en su elogio, a lo menos, lo que el poeta de fines del siglo VI Venancio Fortunato, escribió de los niños de coro de San Germán, en París, en unos versos latinos en que certifica de lo que ve, esto es, que «de una parte el niño mezcla su voz dulce y penetrante con los instrumentos ruidosos; de otra parte el viejo emite de su garganta una voz amplia y sonora como la trompeta. El ruido de los címbalos se une a los agudos sonidos de los instrumentos de viento, y la flauta

hace oír sus variadas modulaciones. La voz delicada de los niños endulza la voz fuerte y bronca de los ancianos. Las palabras suplen el concierto mudo de la lira, y ya lenta, ya aceleradamente, modula el canto en que toman parte los hombres y mujeres de todas las edades. A la indicación del Obispo entonan sus cantos el clero, el pueblo y los niños, siendo así menor la fatiga para todos con mejor resultado». (Vid. Patrología Latina, de Migue, tomo LXXXVIII, col. 103).

FELIPE RUBIO PIQUERAS  
PRESBITERO

## El triunfo de un artista toledano

# Julio Pascual condecorado con la Cruz de Alfonso XII

**E**L triunfo firme del gran rejero toledano, del continuador de aquellos admirables maestros de antaño, conseguido tenaz y faustamente por su solo esfuerzo, va obteniendo el debido reconocimiento oficial.

No con la oportunidad debida, que ha tiempo merecía éste y otros mayores galardones, pero siempre con toda justicia, le fué concedida recientemente la Cruz de Alfonso XII.

El Ayuntamiento de Toledo completó esta distinción tan merecida, acordando regalarle las insignias y entregárselas en un acto solemne.

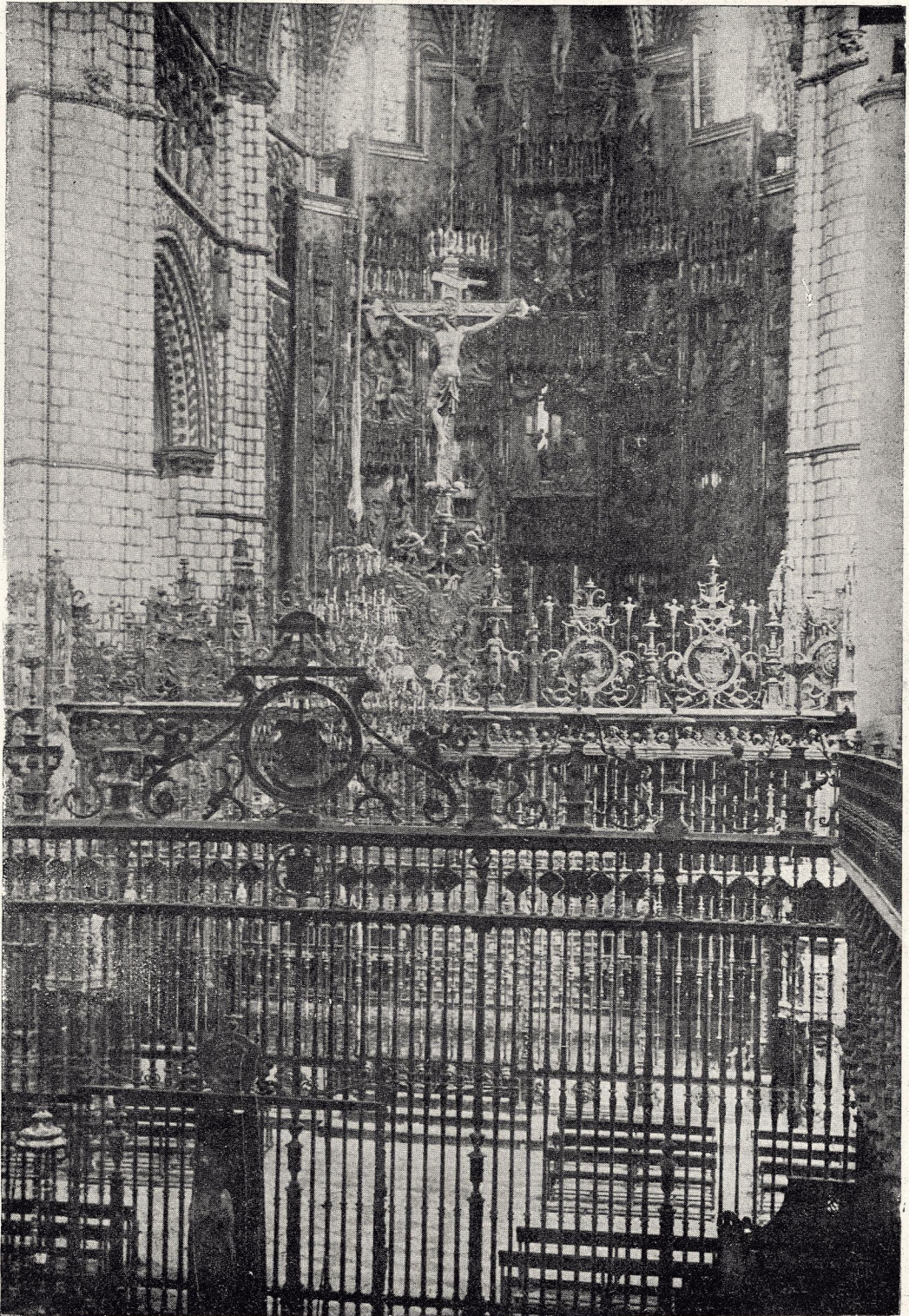
A esto se opuso el agasajado; Julio Pascual, hombre de taller, que no quiere saber de otras cosas, interesó evitar toda gran solemnidad y aparato para tal acto. Lo interesó, lo rogó y era obligado atenderle.

Y así fué el acto, sencillo, íntimo, pero precisamente por esto, de mucha más solemnidad.

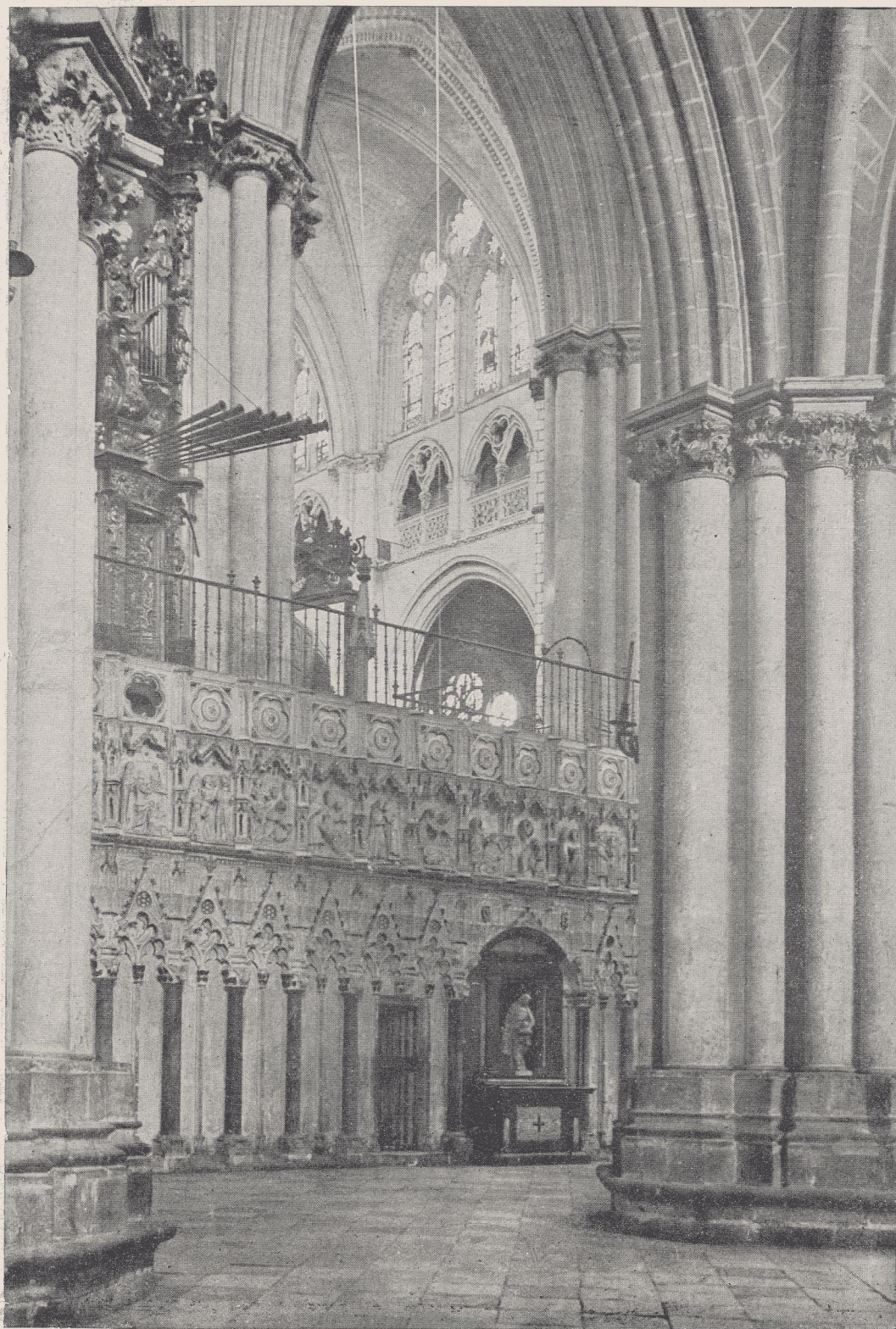
Rodeado de sus obreros y sus más íntimos, en la Sala Capitular del Ayuntamiento, todo severidad y belleza, el Alcalde en nombre de la ciudad, le entregó las insignias de la condecoración concedida por S. M.

La fiesta, ha poco celebrada, no podía tener más interés. Era la evocación de tantas otras, de nuestros más gloriosos días, en que los artistas toledanos eran agasajados por la ciudad.

Cordialmente, sinceramente, como admiramos y queremos a Julio Pascual en esta casa, nos complacemos de este acto, por el que le repetimos nuestra más efusiva felicitación.



DEL TOLEDO-ÚNICO E INTANGIBLE: INTERIOR DE LA CATEDRAL PRIMADA  
Foto N. Clavería.



DEL TOLEDO-ÚNICO E INTANGIBLE: INTERIOR DE LA CATEDRAL PRIMADA  
Foto N. Clavería.

## UN TRIUNFO DEL ARTE ESPAÑOL

### La obra de cerámica artística

!!! más grandiosa del mundo !!!



El triunfo más señalado, el más halagüeño y contundente, lo ha conquistado uno de los más ilustres artistas españoles, cuya vida verdaderamente ejemplar, dedicada por entero al resurgimiento del famoso arte de la cerámica, bien merece este éxito, esta gloria mundial, conquistada por su solo esfuerzo, por sus singulares capacidades, por su asombrosa laboriosidad.

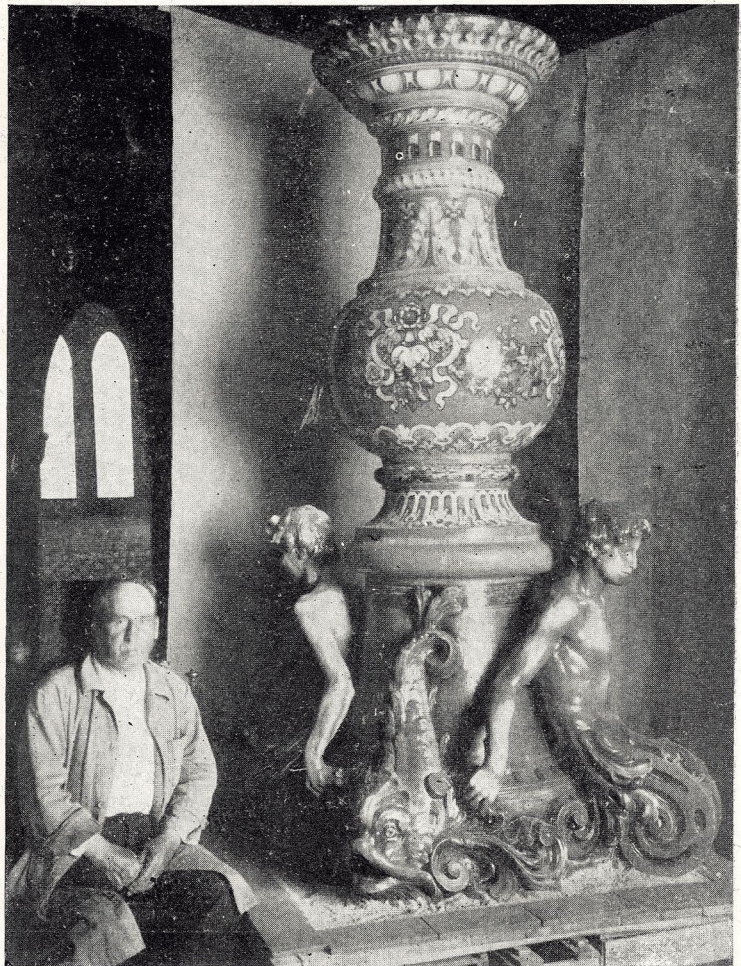
No es la primera vez que traemos su nombre a estas páginas; en no lejana fecha, *ABC* recogió una iniciativa nuestra, de instalar en Talavera de la Reina una escuela oficial de cerámica, que él debiera dirigir, como restaurador de tan famoso arte y como maestro excepcional del mismo.

Ahora, al dedicarle de nuevo unas líneas — continuando la plausible reverencia que rinde siempre este diario a todos los valores patrios—el motivo no puede ser más grato ni más merecido; nada tan halagador para todos los que sientan por España sus más fieles amores.

Se trata de una

obra, que será, mejor dicho, que es ya, la más grandiosa, la más monumental obra de cerámica artística del mundo.

Recientemente, al celebrarse en la República Argentina el segundo centenario de la ciudad de Rosario de Santa Fe, la colonia española que en ella residía, acordó regalar a aquel Ayun-



COLUMNA CENTRAL DE LA FUENTE Y EL SR. RUIZ DE LUNA

tamiento una monumental fuente de cerámica, para colocar en su paseo principal, en conmemoración de tan fausta fecha.

Se pensó en algo grande, verdaderamente singular, que demostrara el gran afecto de nuestros compatriotas; algo que rompiera el molde de los homenajes y de los recuerdos, dejando muy en alto el pabellón español en aquellas tierras americanas.

Con este pensamiento, indudablemente, nuestros hermanos de allá, tuvieron sus dudas respecto a que los suyos pudieran hacerla; además, y esto era lo más ineludible, los encargados del homenaje, que se hacía por suscripción entre todos, estaban obligados a defender las pesetas, y reservándose sus predilecciones, anunciaron un concurso para la ejecución de la fuente. Es el trámite obligado en toda obra, mucho más siendo de una colectividad.

Y al concurso acudieron varios famosos ceramistas de todo el mundo, los más prestigiosos magos de este arte, con sus proyectos y presupuestos, atraídos por el interés excepcional que la obra representaba.

No nos importa cuántos, ni cómo fueron; lo que sí nos interesa y nos envanece, es que entre todos, entre aquella colección de firmas mundiales, se concedía la obra al español D. Juan Ruiz de Luna. Su proyecto era el más grandioso, superior a lo que se había concebido; era el mejor y.... el más barato, baratísimo, verdaderamente absurdo: El artista se sentía artista y español, y no le importaban intereses; buscaba sólo que el regalo de los españoles fuera hecho por ellos mismos, que España se impusiera, merecida y dignamente, entre todas las demás, en aquella nación hermana. ¿Con qué mejor motivo trabajar por amor al arte?

De esto han pasado bastantes meses, durante los cuales el gran artista toledano, el notabilísimo ceramista de Talavera—al que se debe el resurgimiento

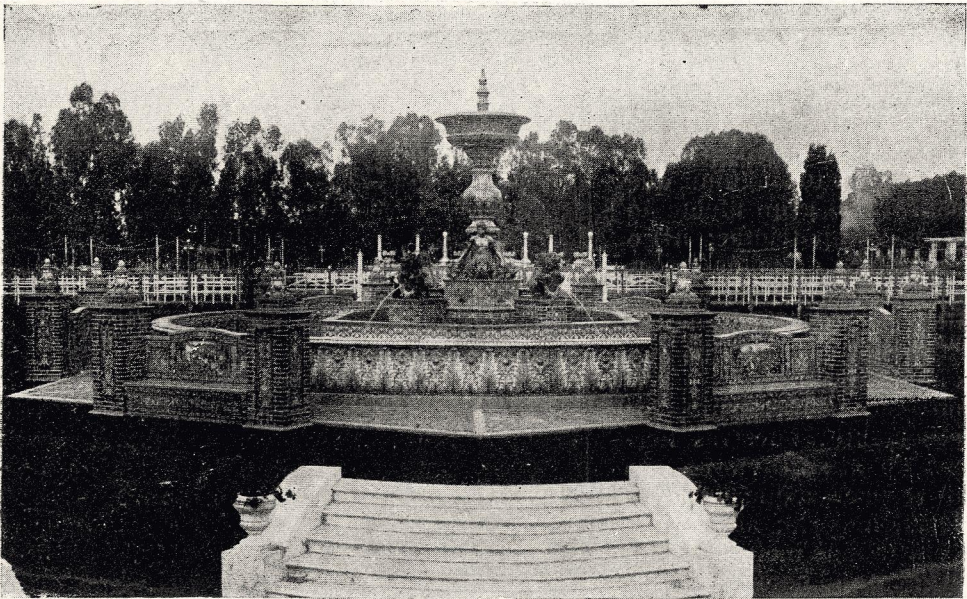


UNO DE LOS ENORMES LEONES

de este bello arte, totalmente perdido desde sus mejores tiempos hasta hace unos años—no ha vivido pendiente de la obra, que le consumía días y noches, luchando infatigablemente con sus esmaltes y sus hornos, hasta conseguirla, siendo ya una realidad, una muy asombrosa realidad; si él superó la idea de los donantes, la obra ha mejorado aún más su propio proyecto.

La hemos contemplado, antes de embalarla en los centenares de cajones que la cruzarán los mares, y nuestro asombro ha sido extraordinario, del que han participado multitud de personalidades y artistas que han desfilado por el taller del ceramista.

Reproducimos el proyecto y algunos detalles que darán idea de su grandiosidad, confirmándolo las dimensiones siguientes: altura total, seis metros; diámetro total, dieciocho metros; pilón grande bajo, formado por 89 hermosas piezas de un metro de altura, diámetro, doce metros, y perímetro treinta y seis idem; taza alta, dos metros de diámetro



LA FUENTE DESPUÉS DE INSTALADA EN ROSARIO DE SANTA FE

y ochenta centímetros de altura; surtidor final, un metro; leones del pilón segundo, uno y medio metros cada uno; columna central, de sostén de la pieza alta—pieza hermosísima, verdaderamente única por las dificultades para conseguirla por su gran tamaño y figuras—dos y medio metros; seis bancos de cuatro metros, decorados con asuntos regionales españoles, y una infinidad de detalles más, haciendo un total de 8.000 piezas de cerámica, todas a cual más admirables de ejecución y colorido: en conjunto y sin duda alguna, la obra de cerámica artística más grandiosa de de todas.

La cerámica española ha conquistado

el lugar que la correspondía, teniendo artífices como éste.

La colectividad hispana de Rosario de Santa Fe—que también ha regalado otra fuente de siete metros de diámetro y cuatro de altura a aquel hospital español, hecha por el mismo artista—se sentirán más españoles que nunca.

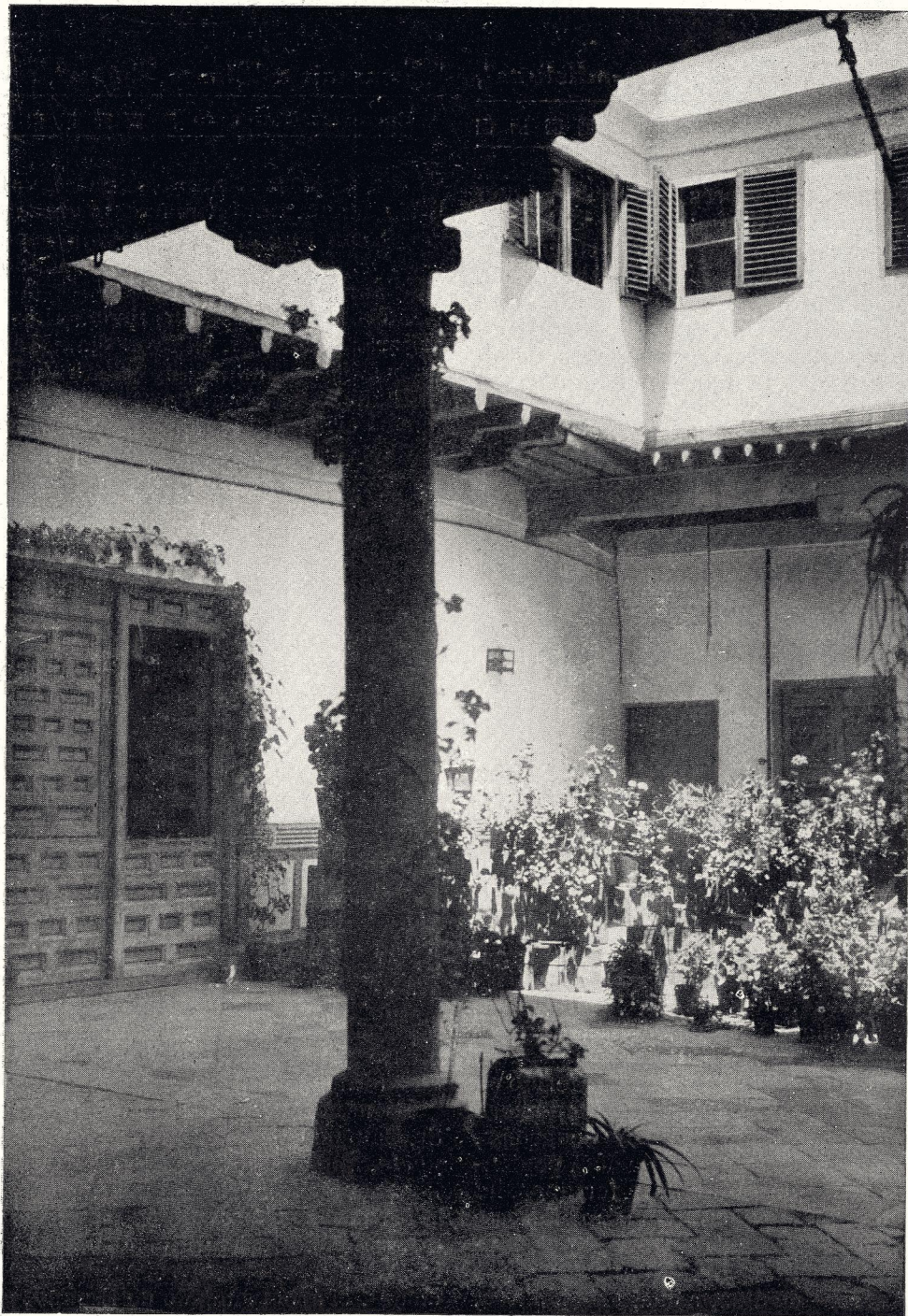
El pabellón español que tan alto pensaron levantar con su homenaje, será elevado muchísimo más por el artista D. Juan Ruiz de Luna, a quien ya —antes de ésta su última obra artística y patriótica—S. M. el Rey, le concedió en merecidísimo premio a su singular y admirable labor, la gran Cruz de Alfonso XII.

SANTIAGO CAMARASA



Fotos RODRÍGUEZ

Publicado en «A B C»



DEL TOLEDO-ÚNICO E INTANGIBLE: UN PATIO TÍPICO

Foto Rodríguez.



# Bibliografía

“Illescas. Notas histórico-artísticas”,

POR ALBERTO DE AGUILAR □ □ □ □ □

**N**UESTROS lectores conocen ya a don Alberto de Aguilar, que ha honrado estas columnas frecuentemente con su interesante colaboración.

Doblemente interesante, porque era ella la suma de unos notables trabajos histórico-artísticos, descriptos con admirable estilo, y la vibrante campaña en la defensa de este tesoro.

Tales son las características de su obra «Illescas. Notas histórico-artísticas», en la que describe el singular tesoro que posee este interesante pueblo toledano, abogando por su conservación. Es, pues, un notabilísimo trabajo, que le avaloran más y más 29 magníficas ilustraciones en fototipia, juntamente con su cuidada y severa edición.

Nos complace muchísimo felicitar a nuestro querido amigo Sr. Aguilar, por este libro, que le agradecemos.

“Acuarelas de Toledo”, POR MANUEL

G. SIMANCAS □ □ □ □ □

**E**L infatigable toledano—nos permitimos llamarle así, porque lo es más que muchos de los que en Toledo nacieron—D. Manuel G. Simancas, no cesa en su admirable labor propagadora de esta ciudad, que conoce como pocos.

A sus libros, que ya hemos referido en esta misma sección, ha seguido ahora una admirable colección de acuarelas, que para su debida divulgación, poniéndolas al alcance de todas las fortunas, ha editado en un pequeño álbum o block de postales, reproduciéndolas admirablemente a todo color. Compónese éste —1.ª serie—de diez, a cual más bonitas, de paisajes y callejones, reflejando el fino temperamento de su autor.

Consideramos un acierto esta nueva labor de nuestro querido amigo Sr. Simancas, al que nos complacemos en felicitar muy afectuosamente.

“Homenaje a Blasco Ibáñez”, POR LA

EDITORIAL PROMETEO □ □ □ □ □

**E**LA importantísima Editorial valenciana, tan íntimamente vinculada con el glorioso novelista español Blasco Ibáñez, le ha ofrendado un singular homenaje.

Es este un atractivo tomo, «Los escritores españoles. In Memoriam. Libro-homenaje al inmortal novelista V. Blasco Ibáñez», en el que ha reunido valiosos juicios críticos y manuscritos de los más destacados periodistas y literatos españoles, avalorado más y más con interesantes ilustraciones de distintos aspectos de la vida del ilustre escritor, honra de las letras españolas, entre ellas un retrato hecho a pluma por el gran Mariano Benlliure.

Le completa aún más todavía, la reproducción de la última cuartilla que escribió, de su novela «En busca del gran Kan».

El citado libro-homenaje ha obtenido un gran éxito, muy merecido, para la Editorial Prometeo, a la que felicitamos.

“El jardín de España en Marbella”,

POR RAMIRO CAMPOS TURMO □ □ □ □ □

**S**I no tuviera esta plausible idea el alto y significado interés que tiene, superior a todo lo personal, tendría nuestra mayor atención solamente por la constancia y entusiasmo de su iniciador.

Es admirable la incansable labor del Sr. Campos Turmo en pro de su gran proyecto, para el que va recogiendo valiosas y alentadoras colaboraciones.

Reunidas ya las opiniones de los árboles regionales, ha iniciado ahora otra interesante encuesta sobre el árbol nacional, el árbol símbolo de España, para la que también ha empezado a recibir documentadas contestaciones, que ha reunido otro tomo.

De nuevo reiteramos nuestro más sincero aplauso al Sr. Campos Turmo, por su gran idea y por su nuevo libro.

# PLATA MENESES

VIUDA E HIJOS DE EMILIO MENESES (S. EN C.)

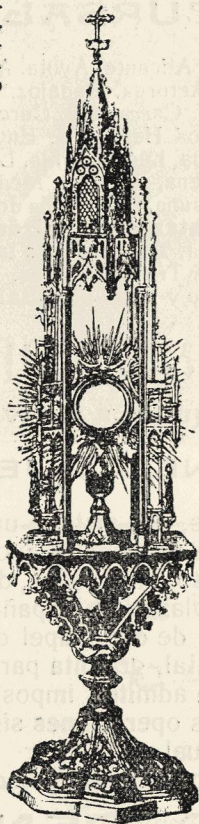
Fábrica Nacional de Orfebrería religiosa,  
Cubiertos y Orfebrería general de Mesa.

CASA FUNDADA EN 1840

APARTADO DE CORREOS 186, MADRID

N.º 781 (\*) Custodia  
gótica, rica plata  
Meneses viril do-  
rado alto 105 cms.  
Ptas 1.181.50

MARCA DE FABRICA



De nuestro catálogo general de orfebrería de iglesia, de julio de 1924.

Gran surtido en custodias de todos precios y tamaños para la próxima festividad del Corpus.

Hacemos envíos a provincias, remitiéndonos su importe, más tres por ciento para embalajes.

UNICO DESPACHO EN MADRID:

**PLAZA DE CANALEJAS, NUM. 4**

Fábrica: Calles de Don Ramón de la Cruz  
y Núñez de Balboa.

Casas en

Barcelona, Fernando VII, 19; Sevilla, Serpes, 8;  
Bilbao, Bidebarrieta, 12, y Valencia, Paz, 5.

# Banco Central

Alcalá 31.-MADRID. Agencia: Goya, 89 (esquina a Torrijos).-Teléf. 55765

CAPITAL AUTORIZADO. . . . 200.000.000,00 de pesetas.

CAPITAL DESEMBOLSADO. . . . 60.000.000,00 »

FONDOS DE RESERVA . . . . 20.000.000,00 »

## SUCURSALES

Albacete, Alcázar de San Juan, Alcoy, Alicante, Ayota, Almansa, Almería, Andújar, Arenas de San Pedro, Arévalo, Archena, Avila, Astorga, Badajoz, Barcelona, Barco de Avila, Beas de Segura, Bellpuig, Campo de Criptana, Carcabuey, Carcagente, Carmona, Cebreros, Ciudad Real, Córdoba, Cervera, Daimiel, Dos Hermanas, Enguera, Haro, Hellín, Igualada, Jaén, Játiva, La Bañeza, La Carolina, La Roda, León, Lérida, Linares, Logroño, Lora del Río, Lorca, Lucena, Málaga, Manzanares, Marchena, Martos, Medina del Campo, **Mora de Toledo**, Murcia, Novelda, **Ocaña**, **Oropesa**, Osuna, Peñaranda de Bracamonte, Ponterrada, Piedrahita, Priego de Córdoba, Puente Genil, **Quintanar de la Orden**, Reus, San Clemente, **Santa Cruz de la Zarza**, Sevilla, Sigüenza, Sueca, **Talavera de la Reina**, Tomelloso, Tortosa, Torredelcampo, Torredonjimeno, **Torrijos**, Trujillo, Ubeda, Valencia, **Villacafias**, Villa del Río, Villanueva del Arzobispo, Villarrobledo y Yecla :- Filial: **Banco de Badalona (Badalona)**.

## Sucursal de Toledo, calle del Comercio

(esquina a Nueva)

### OPERACIONES QUE REALIZA

Apertura de Cuentas Corrientes, a la vista, a un mes, a tres meses, a seis meses y a un año.—Concesión de Créditos personales y con garantía de valores del Estado e Industriales.—Descuento de letras Comerciales, décimos de Lotería, etc., etcétera. Emisión de giros sobre todas las plazas de España y principales del Extranjero.—Cartas de Crédito, Compra y venta de oro, papel del Estado y toda clase de valores Comerciales.—Información Comercial, gratuita para sus clientes.

**CAJA DE AHORROS.**—Se admiten imposiciones desde UNA PESETA.— Los imponentes pueden efectuar las operaciones sin necesidad de moverse del punto donde residen. Interés 4 por 100 anual.

Para cualquier inversión de dinero que desee usted efectuar, consulte siempre con el

## BANCO CENTRAL

Más de 10.000 clientes en la provincia. **EL BANCO CENTRAL**, teniendo en cuenta el sinnúmero de personas a quienes gusta tener sus fondos a cubierto de las oscilaciones de la BOLSA, pone a disposición del público sus

### BONOS A FECHA FIJA

Estas consignaciones que expide el **BANCO**, por la cantidad que se entrega, rentan hasta el 4 y medio por ciento.

**EL BANCO CENTRAL** pone a disposición del público, para la conservación de valores, documentos, joyas, objetos preciosos, etc., un departamento de

Cajas de alquiler con todas seguridades.

Aguas minero-medicinales de la “VENTA DEL HOYO”

LAS MEJORES PARA LA DIABETES

TOLEDO



ESPECIALIDAD  
Gran Amontillado  
*Inocente*

VINOS Y COÑACS  
JEREZ

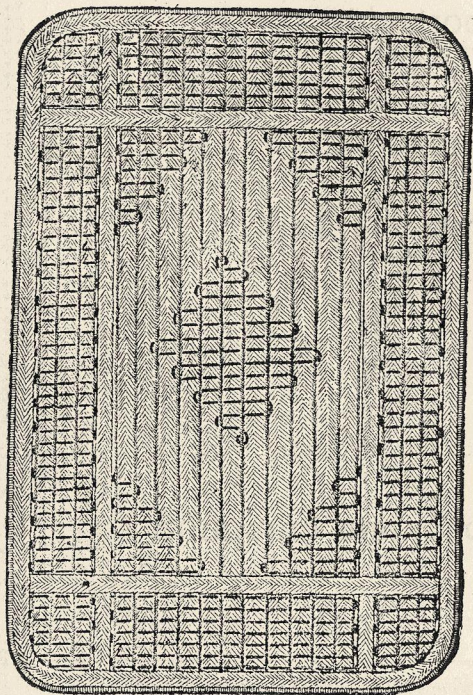
RUFO M. BUITRAGO

CAVA BAJA, 13

MADRID

Fabricación de esteras de esparto con decoración en rojo, negro o verde, formando dibujos de estilo, propias para casas de campo, vestíbulos y habitaciones de carácter español.

Estas esteras han figurado en Exposiciones de la Sociedad de Amigos del Arte, y la casa tiene de clientes a las Sras. Marquesas de Ivanrey y Perinat, Sres. Marqués de Urquijo, Sra. de Bañer, D. José Moreno Carbonero, Sr. Duque del Infantado, señores Condes de Casal y de Vilana, D. Luis Silvela, don V. Ruiz Senén, Sr. Romero de Torres, Sr. Marañón, Sr. Cavestany, etc., etc.



MAZAPÁN  
CAMARASA  
TOLEDO

Gran Fábrica modelo dedicada  
exclusivamente a la exportación

Calidades garantizadas

Comprometa sus pedidos \_\_\_\_\_

\_\_\_\_\_ para la próxima campaña



TALLERES GRÁFICOS DE  
RAFAEL G. MENOR.-TOLEDO