

# Revista Kodak



REDACCIÓN Y ADMINISTRACIÓN  
KODAK, s. a., Puerta del Sol, 4.  
MADRID

## TABLA DE TIEMPOS DE EXPOSICION

PARA LOS MESES DE OCTUBRE Y NOVIEMBRE

Los tiempos aproximados de exposición — en segundos y fracciones de segundo — que se indican en esta Tabla, constituyen una guía para el aficionado, sobre la que puede basar los cálculos para sus trabajos en días de sol claro, para la que se han tomado como horas base de las diez de la mañana a las cuatro de la tarde. Para días nublados debe emplearse el doble de los tiempos de exposición indicados en la tabla.

ASUNTO	Para «Kodaks» Autográficos equipados con objetivo anastigmático f/7.7 ó R. R.		Para «Kodaks» equipados con anastigmáticos f/6.3, f/6.5 ó f/5.6.		Para «Kodaks» equipados con objetivos acromáticos.	
	Velocidad.	Diafragma.	Velocidad.	Diafragma.	Velocidad.	Diafragma.
Grupo 1.º	$\frac{1}{50}$ segundo	f/16-U. S. 16	$\frac{1}{50}$ segundo.	f/16	$\frac{1}{50}$ segundo.	N.º 2
Grupo 2.º	$\frac{1}{25}$ —	f/11 U. S. 8	$\frac{1}{25}$ —	f/11	$\frac{1}{25}$ —	N.º 2
Grupo 3.º	$\frac{1}{10}$ —	f/7.7 ó	$\frac{1}{25}$ —	f/8	$\frac{1}{25}$ —	N.º 1
Grupo 4.º	$\frac{1}{2}$ —	f/8-U. S. 4	$\frac{1}{25}$ —	„	$\frac{1}{2}$ —	N.º 1

### Para «Brownie» de cajón, con objetivo acromático, y Hawk-Eye.

- GRUPO 1.º—Instantánea con el diafragma N.º 3
- GRUPO 2.º—Instantánea con el diafragma N.º 2.
- GRUPO 3.º—Instantánea con el diafragma N.º 1.
- GRUPO 4.º—1 segundo con el diafragma N.º 1.

Para hacer fotografías de exposición con un «Brownie» de foco fijo, tírese de la palanca hacia arriba, y si se trata de cámaras provistas de una palanca disparadora, colóquese el indicador sobre la T. Se requieren dos movimientos de la palanca del obturador para obtener una exposición de tiempo; una presión para abrir el obturador, y otra para cerrarlo después de hecha la fotografía.

- GRUPO 1.º—Asuntos de nieve, marinas, malecones y vistas lejanas.
- GRUPO 2.º—Paisajes corrientes con mucho cielo, estudios de nubes, vistas con algún asunto principal en primer término.
- GRUPO 3.º—Paisajes con poco cielo, grupos, edificios.
- GRUPO 4.º—Retratos a la sombra y al descubierto (no bajo árboles, pórticos, techumbres, etc.), paisajes y escenas en que se proyecten grandes sombras.



## La fotografía en colores

### Empleo de los colores Velox

**Tonalidades fotográficas.** — En fotografía, los colores de los objetos están representados por diferentes tonalidades o gradaciones negras, grises o blancas. Es, pues, evidente que la fotografía que más fielmente representa objetos en colores, es la que por su escala de gradaciones hace resaltar con más realismo y brillantez los colores de cada objeto y de todo cuanto le rodea. Por lo tanto, la belleza de una fotografía de objetos de colores puede realzarse de un modo notable, coloreando la prueba por medio de colores transparentes Velox.

Los tonos que la fotografía posea serán perfectamente visibles a través de los colores transparentes Velox. Así, por ejemplo, cuando sobre toda la superficie de un objeto se aplique igual cantidad de amarillo, las partes oscuras del mismo presentarán un color amarillo oscuro, y las partes claras un amarillo claro.

Como los colores Velox son

transparentes y están preparados para su inmediato empleo, cualquier aficionado, aunque no posea conocimiento alguno de pintura, podrá aprender tras unos ensayos a transformar una fotografía blanca y negra en un cromo que muestre con toda exactitud los colores naturales del original.

Para facilitar el empleo de los colores Velox, éstos se suministran en cuadernos de 12 hojas de diferentes colores, cada una de las que está perforada en 26 pequeñas secciones o sellos. Como ya hemos dicho, los colores están preparados de manera a poder aplicarlos directamente, con sólo cortar un sello y disolverlo en agua limpia. Cuando sólo se precise una muy pequeña cantidad de color, basta aplicar directamente sobre el trozo de papel de color Velox un pincel mojado en agua.

**Preparación de la prueba.**—Es conveniente que la fotografía que se haya de colorear esté tirada en



un papel semi-mate, que presenta una superficie sobre la que agarran espléndidamente los colores Velox. Las superficies brillantes son muy difíciles de colorear, y las enteramente mate no son, por lo general, agradables a la vista después de coloreadas, resultando demasiado aplastadas.

Es muy importante que las fotografías que se van a colorear tengan gran detalle en las sombras, y que las grandes sombras no sean de un negro puro, sino más bien grises. Así si las partes oscuras de la hierba o follaje, por ejemplo, resultan negros en la fotografía, es evidente que su color no podrá transformarse nunca en verde, por más color que sobre ellas se aplique. Las fotografías excesivamente contrastadas presentan espacios o manchas negras en las partes más oscuras después de coloreadas, en tanto que las fotografías faltas de contraste resultan, por el contrario, como deslavadas o descoloridas.

La superficie de la prueba que se va a colorear debe conservarse enteramente limpia de grasa y polvo o suciedad; no se la debe tocar con los dedos sudosos; de lo contrario no tomará el color de una manera uniforme, cosa que ocurre igualmente cuando la prueba permanece demasiado tiempo en un baño ácido fijador. Esta última dificultad puede obviarse, sin em-

bargo, lavando la superficie de la prueba con una solución de amoníaco al 5 %, pudiendo emplearse el amoníaco comercial en proporción de diez cucharaditas de agua por una de amoníaco. Después de tratada así la prueba se debe pasar por su superficie un trozo de algodón empapado en agua, el cual deberá renovarse varias veces.

#### **Mezcla de los colores Velox.**—

La mezcla de los colores se simplificará extraordinariamente si se tiene en cuenta que los diferentes colores que pueden necesitarse no son sino el resultado de varias combinaciones de los tres colores fundamentales o primarios: el rojo, el amarillo y el azul. El diagrama de la página 6 muestra los colores secundarios que pueden obtenerse mezclando entre sí dos o los tres colores primarios.

Diluyendo directamente en agua los colores Velox, o mezclando los secundarios, naranja, verde y púrpura, en diferentes proporciones, puede conseguirse aún una escala de colores mucho más amplia.

La mayoría de los colores que pueden obtenerse combinando entre sí dos o los tres primarios, están contenidos en el libro de colores Velox.

**Montaje de las pruebas.**—Las pruebas en papel fuerte menores de 13 × 18 cm., no es preciso



«Castilla».

SALON KODAK

G, Pastor.



montarlas antes de colorearlas; pero las pruebas mayores conviene montarlas siempre en cartones fuertes, con lo que se consigue una superficie plana que impide se enrolle la prueba al aplicar sobre ella el color.

Cuando las pruebas no están

a veces será preciso mojar su superficie varias veces antes de terminarla.

Como los colores Velox se agarran instantáneamente al aplicarlos sobre la prueba, es preferible trabajar siempre con colores muy diluïdos o muy débiles, pues si

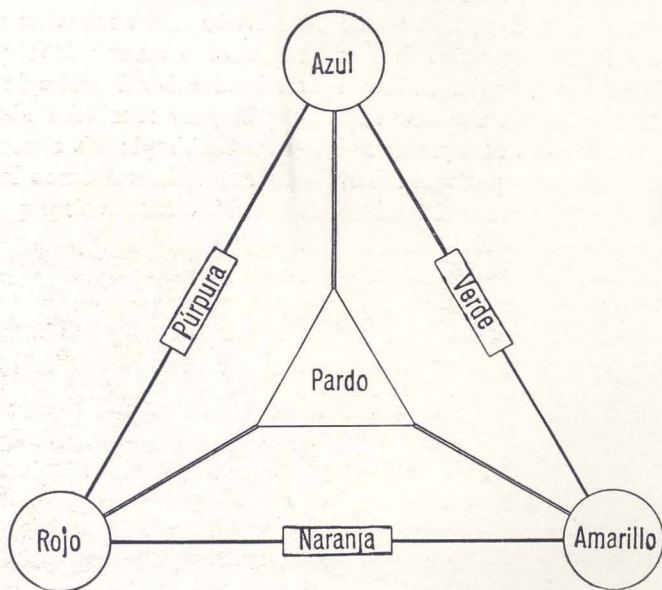


Diagrama de los colores que resultan de la combinación de los primarios.

montadas en cartón, se las debe fijar por medio de chinchas de dibujo a un tablero, y una vez listas para colorearlas, se moja enteramente su superficie con un trozo de algodón o bien con una esponja mojada. El exceso de agua debe quitarse con hojas limpias de papel secante fotográfico. Cuando la prueba que se colorea es grande,

después de aplicar un color sobre la fotografía resulta demasiado fuerte o intenso, es ya difícil y a veces hasta imposible poderlo rebajar.

**Pinceles.**—Al mezclar colores frescos, debe emplearse agua limpia y un pincel bien lavado; de lo contrario, los colores resultarán de-



Concurso N.º 13.

SEGUNDO PREMIO

J. Vidal.



gradados o como si estuvieran sucios.

Antes de poner a secar un pincel, se le debe hacer girar entre los dedos, de manera que los pelos queden unidos y en punta, con lo que conservará su simetría al secarse. Para trabajar pequeños espacios puede usarse un pincel fino, pero para extensas áreas conviene usar un pincel grueso o bien un trozo de algodón. La densidad de color puede rebajarse usando pequeños trozos de algodón humedecido, así como también con pedazos de papel secante. Muchos

aficionados emplean un trozo de algodón enrollado a la punta del mango del pincel para quitar el exceso de color o armonizar las partes que presentan diferentes tonalidades de color.

Antes de aplicar un color se le debe ensayar en una hoja de papel blanco o bien sobre la parte blanca de un recorte de prueba, y examinar el color que resulta una vez seca la pintura. No debe olvidarse que una vez secos los colores Vellox su aspecto es bastante diferente del efecto que presentan cuando están húmedos. *(Continuará)*



«Bellezas de Holanda».

Hecha con un Kodak 3 A.





Concurso N.º 13.

TERCER PREMIO

*J. Sánchez.*



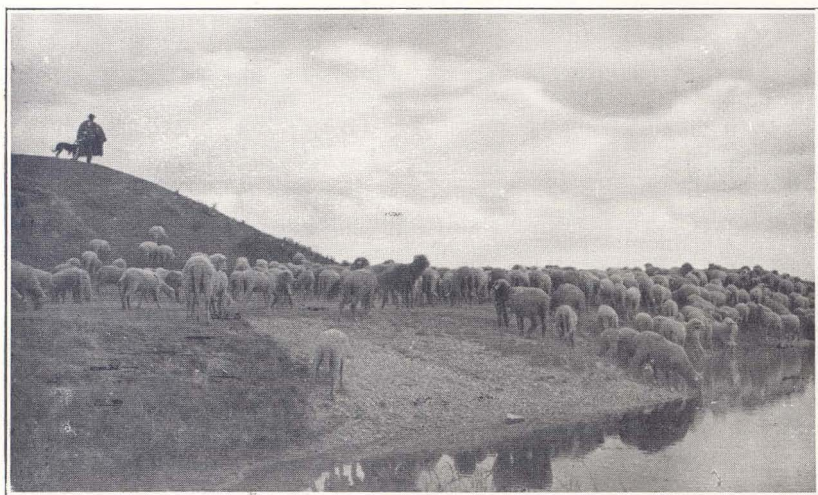
## Viraje sepia

EL viraje sepia de pruebas al bromuro puede ser considerado hoy día como uno de los procedimientos más en boga entre aficionados y profesionales. Su éxito es la consecuencia de la gran facilidad con que este procedimiento permite obtener efectos artísticos, y la popularidad que ha alcanzado es tan grande, que es muy raro ver hoy día una prueba al bromuro no virada, pues todo el mundo sabe perfectamente que las pruebas viradas en sepia son muy superiores.

Aun cuando este procedimiento sea en extremo sencillo, requiere,

sin embargo, que se tomen ciertas precauciones, si se desea obtener pruebas perfectamente correctas.

Las pruebas destinadas a ser viradas en sepia deben recibir una exposición muy exacta, y revelarlas durante un tiempo un poco mayor que el usual para las pruebas en negro. A continuación deben ser fijadas en el baño de hipoácido, moviéndolas constantemente durante unos quince minutos, para que el fijado sea completo. Al sacarlas de este baño se las debe lavar a fondo, pasándolas una a una de una cubeta a otra por 10 ó 15 aguas diferentes. Una prueba





mal fijada o mal lavada no puede dar bellos tonos.

Después del lavado, las pruebas se blanquean en la solución siguiente:

A	}	Ferricianuro de potasa (pru-	
		siato rojo. ....	15 gr.
		Bromuro de potasa. ....	15 »
		Amoniaco . ....	25 c. c.
		Agua. ....	1 litro.

Esta solución debe emplearse sin diluirla.

Sacadas las pruebas de este baño se las lava durante diez minutos en agua corriente, y luego se las inmerge en la solución B, en la que la imagen reaparecerá y tomará su tinte definitivo.

	{	Sulfuro de sodio (puro) . . .	25 gr.
B		Bromuro de potasa. ....	7 »
		Agua. ....	1 litro.

Para su empleo tómesese 30 c. c. de la solución B y 150 c. c. de agua.

La solución A puede emplearse indefinidamente hasta que su acción llegue a ser demasiado lenta, caso en el cual es recomendable tirar el baño y emplear otro nuevo. Por el contrario, la solución B no debe emplearse más que en cantidad necesaria y tirarla después de usarla.

Todas estas manipulaciones de viraje deben hacerse en el laboratorio iluminado por una buena luz amarilla.

## Sencillo procedimiento para hacer reproducciones con un "Kodak"

**L**A reproducción de fotografías y documentos en general es un asunto bastante descuidado, no obstante ser una rama de la fotografía que debiera provocar mayor entusiasmo entre los aficionados, a quienes parece no les seduce más que la fotografía de modelos vivos, que les permiten más fácilmente dar rienda suelta a sus propias iniciativas.

La condición primordial para conseguir una buena reproducción es la iluminación de la fotografía

o del documento que se desea copiar, en condiciones perfectamente uniformes, lo que se consigue mejor con el empleo de la luz artificial; por ejemplo: la suministrada por dos potentes lámparas eléctricas, situadas una a cada lado de la fotografía, y dispuestas de manera que su imagen no se refleje en la superficie de la prueba a reproducir. Esto se consigue colocándolas de manera que iluminen la prueba en un ángulo de 45°, con lo que se evitan las reflexiones y



se elimina de un modo considerable el grano del papel, acentuado siempre, como es sabido, por la iluminación unilateral.

Examinando la prueba a reproducir con un ojo colocado lo más exactamente posible en la posición que ha de ocupar el objetivo, se notará con gran facilidad las desigualdades de la iluminación y los reflejos.

Debe tenerse en cuenta que para una reproducción al mismo tamaño que el original, la profundidad del fuelle debe ser aproximada-

mente igual al doble de la distancia focal del objetivo, por lo que no deben intentarse con aparatos corrientes.

El Kodak se lo debe fijar sobre un soporte de altura conveniente, y procurar que el modelo esté siempre en riguroso paralelismo con el plano de la emulsión sensible de la película.

Otro punto importante que debe tenerse también presente es la determinación correcta del tiempo de exposición por medio de tanteos previos.



«La hora del baño».

Hecha con un Graflex.



Para ciertos trabajos de reproducción puede emplearse película en rollo o Cut-Film Kodak, si se trata de manuscritos o de grabados que no tienen tonalidades intermedias entre el blanco y el negro; pero si el documento está amarillento por el tiempo, o si se trata de una fotografía virada en sanguíneo, deberá usarse la Película Pancromática Eastman, em-

pleando un filtro amarillo escogido convenientemente.

Las manchas amarillas sobre el fondo de una prueba pueden ser eliminadas siempre en la reproducción, utilizando un filtro cuya intensidad de coloración sea superior a la de la mancha. El examen visual bastará a menudo para indicar qué filtro dará el efecto deseado.

## Bromóleo

### Procedimiento simplificado de trabajo

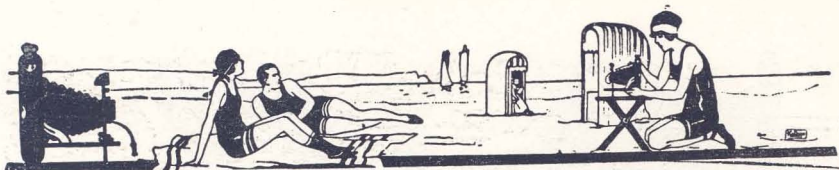
**S**ON muchos los aficionados a la fotografía que, con más o menos frecuencia, sienten deseos de ensayar algún procedimiento de positivado, sobre el que puedan ejercer mayor control que en el de las ampliaciones de bromuro, siendo indudablemente la obtención de bromóleos la idea que más suele obsesionarles.

Ocurre, sin embargo, que después de considerar los variados métodos que se aconsejan en los numerosos textos y revistas en que se explica el sistema a seguir para el bromóleo, el aficionado se da en seguida cuenta de la aparente contradicción que hay entre los principales procedimientos recomendados; y, como es natural, acaba por descorazonarse y encauzar su actividad hacia empresas en apa-

riencia más al alcance de sus medios.

Nuestro único objeto al escribir el presente artículo, es demostrar a nuestros estimados lectores que en el proceso del bromóleo no hay absolutamente nada que deba asustar al aficionado y que, por lo tanto, puede ser intentado por cualquiera, con absoluta seguridad de éxito, con sólo procurarse una tinta adecuada (como la tinta Singler Brown-Black, por ejemplo) y un pincel Mortimer N.º 4, de pelo suave.

**Obtención de la imagen.**—En teoría, todos los papeles al bromuro pueden ser empleados para el procedimiento al bromóleo, pero en la práctica se hallará ventajoso el empleo del papel Bromoil «Kodak».



**Calidad de la prueba.**—La prueba en bromuro debe revelarse como de ordinario; debe ser clara, estar revelada a fondo, ser rica en semitintas y sin sombras empastadas. Antes, pues, de intentar el procedimiento al bromóleo, el aficionado debe poseer maestría en el positivado de pruebas en papel bromuro, pues como ya hemos dicho, lo esencial para obtener un buen bromóleo es disponer de una buena prueba en papel Bromoil, sobre la que poder reemplazar la imagen de plata de la prueba o ampliación al bromuro, por una imagen formada por colores al óleo.

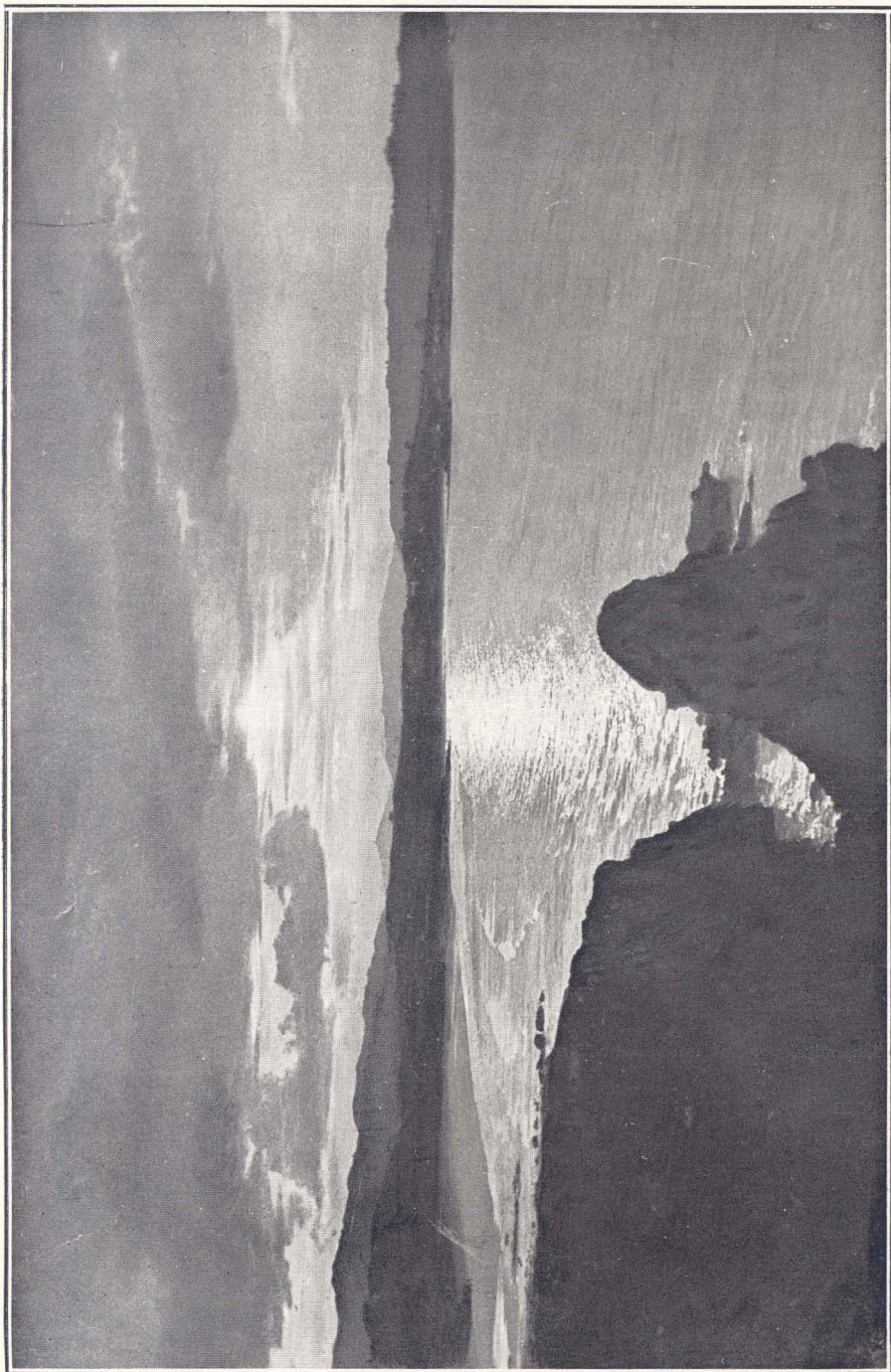
Para conseguir este resultado es preciso recurrir a una acción química, pues como es natural, sería imposible convertir la imagen de la prueba en bromuro en una imagen al óleo, por la simple aplicación de la pintura sobre la superficie de la prueba.

ba, con lo que sólo se conseguiría cubrir toda la imagen con una capa uniforme de tinta o pigmento, como se la suele llamar, que la haría desaparecer. Para que la tinta prenda en las partes de la prueba que se desee, es decir donde se hallan las sombras y las semitintas, es necesario que la superficie de la prueba se transforme de modo que retenga los



«Un canal en Holanda».

Hecha con Kodak 3.



«En las costas de Asturias».

SALON KODAK

M. R. Noriega.



pigmentos grasos en las partes que se precise y en la proporción necesaria, y a la vez las grandes luces del sujeto deben estar preparadas para resistir la acción de la tinta o pigmento.

Para la obtención de un buen



«Unas miguitas». Hecha con un Havvk-Eye.

bromóleo, las mejores pruebas son las que en condiciones ordinarias se consideran como «buenas» pruebas en bromuro, pues si siempre es posible conseguir buenos bromóleos empleando pruebas débiles, aplastadas, subexpuestas; para facilitar el trabajo y asegurar el resultado es siempre preferible,

como ya hemos dicho, tomar como punto de partida una prueba de buena calidad, que sea rica en semitintas y tenga sombras vigorosas, pero no empastadas. Conviene, por lo tanto, que el aficionado no pierda de vista este importante punto, y cuide de dar una exposición y revelado correctos a la prueba destinada al bromóleo.

**Preparación de la prueba.**—La prueba ideal, pues, debe ser brillante—pero no dura—y poseer todos los detalles que evidencian una completa escala de gradación, debiendo someterla a un revelado a fondo, de preferencia en un baño revelador de amidol de fuerza media usual, compuesto con arreglo a la fórmula que se da a continuación:

**Fórmula para el revelador:**

Agua.....	592 c. c.
Sulfito de sosa (anhidro) .	10,5 gr.
Amidol.....	1,6 »
Bromuro de potasa .....	1/2 »

La duración del revelado debe ser de unos cuatro minutos, y la temperatura de 18° C.

Una vez revelada la prueba, se la deja durante diez minutos en una cubeta al agua corriente, después de lo cual se la puede ya manejar con entera seguridad a la luz artificial. Luego se blanquea la prueba, se la lava por lo menos unos treinta minutos y, por último, se la fija. (Continuará).





## “Unión de Aficionados Kodak”

Considerándola de interés para nuestros lectores, publicamos a continuación la carta que nos dirige un entusiasta miembro de la «Unión de Aficionados Kodak», en la que se evidencia la importancia de nuestra vasta asociación mundial:

*Sr. Director de REVISTA KODAK.*

Muy señor mío y de mi mayor consideración: Después de saludarle con el respeto que merece, paso a manifestarle lo siguiente:

Adjunto le remito dos fotos, cuyos títulos son los siguientes: «Salto Tajoniano» y «Al Valle María», hechas con un Kodak N.º 3 con objetivo rectilíneo, por si tiene a bien presentarlas al concurso próximo a celebrarse.

Al mismo tiempo felicito a Vds. por el éxito de la «Unión de Aficionados», pues aquí he tenido ocasión de entablar conversación con varios ingleses—que ostentaban orgullosos el emblema de nuestra simpática «Unión»—, y les he acompañado en sus excursiones en esta capital. Un servidor, como militar, ahora no puede llevarla puesta, y me he hecho un anillo con el emblema, que resulta muy precioso.

No teniendo otra cosa que manifestarle, aprovecho gustoso esta ocasión para reiterarme suyo afmo. s. s.,

*F. González-Guerrero Ruiz.*

### INTERCAMBIO DE FOTOGRAFÍAS

En carta fechada el 25 de Julio último, solicitan intercambio de fotografías con miembros de la «Unión Española de Aficionados Kodak»:

Mr. William J. Bye  
37 Wedmans Road  
Rotherwick-Nr. Basingstoke  
**Hampshire** (England)

Miss J. Kibble, C/o Mr. N. Kibble  
Chemist, Burwood Road, Belmore,  
Sydney, N. S. W.,

**Australia**

D. Enrique Pérez  
Pasaje Gironés, 12  
**Ceuta** (Marruecos)

Mrs. A. M. Hotchkin  
Nannup  
**Western Australia**

Mr. A. B. Maddock  
17 Pirie Street  
New Town, Hobart  
**Tasmania**

Mr. Victor Hannah  
Box 36  
Macleay, N. S. W.  
**Australia**

Mr. G. J. North  
Blbarin  
**Western Australia**

Mr. L. Westwood  
61 South Road  
Hawera, Taranaki  
**New Zealand**

### *Nota de la Redacción:*

Hemos recibido un buen número de cartas de miembros de la «U. A. K.» comunicándonos su éxito en la formación de agrupaciones locales, que han permitido organizar divertidas jiras campestres e interesantes excursiones de las que nos remiten curiosas fotografías.

Considerando que estas narraciones y fotografías son en extremo interesantes para todos cuantos integran la «Unión de Aficionados Kodak», y accediendo a los numerosos ruegos que en tal sentido se nos han hecho, muy gustosos publicaremos unos y otras, siempre que dispongamos de espacio suficiente para ello.

Invitamos, pues, a nuestros estimados lectores tengan a bien comunicarnos todo cuanto juzguen pueda contribuir al desarrollo de nuestra vasta Asociación, remitiéndonos igualmente las fotografías de sus viajes, jiras y excursiones que ofrezcan un interés general para nuestros lectores.



## CONCURSO NUM. 16 DE «REVISTA KODAK»

Los suscriptores a la Revista pueden enviar a este concurso fotografías representando paisajes de otoño, escenas de deportes en general, de faenas agrícolas, edificios y monumentos, fotografías en interiores, retratos y siluetas con luz natural y luz relámpago.

---

### PREMIOS

Un primer premio de 50 pesetas.      Un tercer premio de 15 pesetas.  
Un segundo premio de 25 pesetas.      Seis cuartos premios de 10 pesetas.

*Admisión de fotografías hasta el 1.º de Diciembre.*

#### BASES DE ESTE CONCURSO

- 1.ª No se fija limitación en cuanto a las dimensiones de las pruebas. Las pruebas viradas o en papel de color o de superficie rugosa, deberán ir acompañadas de otra prueba en blanco y negro.
- 2.ª Sólo se admitirán fotografías inéditas, es decir, que no hayan sido publicadas antes en concursos, revistas, postales, exposiciones, etc.
- 3.ª Las fotografías no deberán enviarse montadas en cartones ni otro soporte.
- 4.ª Cada fotografía llevará escrito al dorso el título, nombre y dirección del remitente, y la mención: Hecha con un «Kodak».
- 5.ª El autor de cada fotografía premiada queda obligado a entregar el clisé con que fué hecha, a la Dirección de Kodak, S. A., a cambio del premio que le hubiese correspondido, quedando dicho clisé de la propiedad exclusiva de la Sociedad Kodak.
- 6.ª Las fotografías no premiadas no serán devueltas a sus autores, excepto si éstos solicitaran su devolución al enviarlas.
- 7.ª Las fotografías que no resulten premiadas, podrán ser publicadas en REVISTA KODAK, la que abonará al autor 10 pesetas por cada una de las positivas reproducidas.
- 8.ª Cuando en opinión del jurado ninguna de las fotografías presentadas a un concurso sea de suficiente buena calidad para ser premiada, el concurso podrá declararse desierto.
- 9.ª El fallo del jurado será inapelable.
- 10.ª Los envíos se harán bajo sobre cerrado, al Sr. Director de REVISTA KODAK, Puerta del Sol, 4, Madrid.
- 11.ª Aun cuando pondremos especial cuidado en la clasificación y conservación de los trabajos —pruebas y clisés—, que se nos envíen, declinamos toda responsabilidad por pérdida o deterioro de los mismos.



RESULTADO DE NUESTRO  
Concurso Núm. 15  
«RECUERDOS DEL VERANEO»

PRIMER PREMIO: 50 PESETAS

*Quiétude*, Srta. F. Peláez. Madrid.

SEGUNDO PREMIO: 25 PESETAS

*¿Estamos bien?*, Srta. B. Betancourt. Madrid.

TERCER PREMIO: 15 PESETAS

*En la paz de la Corte*, Srta. Dolores Magro. Madrid.

CUARTOS PREMIOS: 10 PESETAS

*Anclada para la descarga*, D. Valentín Estrada. Barcelona.

*Puerta de San Nicolás*, D.<sup>a</sup> Tina Prendes. Avilés.

*Las Amazonas*, D. Ricardo Martínez. Valencia.

*Atardecer*, D. Manuel Bousada. Cádiz.

*Paisaje*, D. T. Mendirichaga. Bilbao.

DIPLOMAS DE MERITO

LEMA	AUTOR	POBLACIÓN
<i>La roca de las sirenas</i>	M. <sup>a</sup> Luisa de Suñer	Alcanar
<i>A mí no</i>	Saturnino Ramiro	Valencia
<i>Mi sobrino</i>	F. Jorge Rodríguez	Las Palmas
<i>Preparando una industria</i>	F. Ruiz García	Reus
<i>Carga grata</i>	M. Méndez Muñoz	Huelva
<i>A la sombra</i>	A. Velasco Bellido	Salamanca
<i>Contraluz en la playa</i>	J. Vidal López	Huelva
<i>Paisaje</i>	José M. <sup>a</sup> Toutinho	Póvoa de Varzín (Portugal)
<i>Mi aldea</i>	J. Sempere	Valencia



# “Kodatone”

*(Papel al colodio, de viraje automático).*

Merced a su emulsión tropical, «Kodatone» es un papel que no presenta los inconvenientes propios de las clases corrientes de papeles de viraje automático, que por lo general se deterioran rápidamente en los climas muy cálidos. El papel «Kodatone» da siempre preciosas pruebas de ricos tonos calientes sepia, fijándolo simplemente en una solución de hiposulfito; y pruebas de un hermoso color púrpura, virándolo previamente en un baño de sal común.

DOS SUPERFICIES: **Mate y brillante.**

*Si no ha tenido Ud. ocasión de ensayarlo  
aún, hágalo y quedará usted satisfecho.*

KODAK, S. A.

MADRID — BARCELONA — SEVILLA — BILBAO

BLASS, S. A. - MADRID.