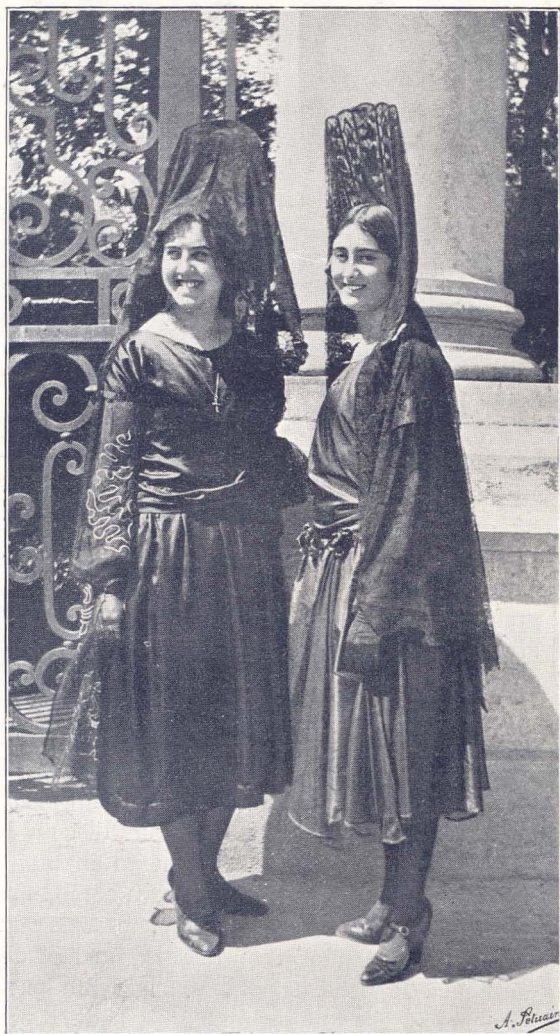


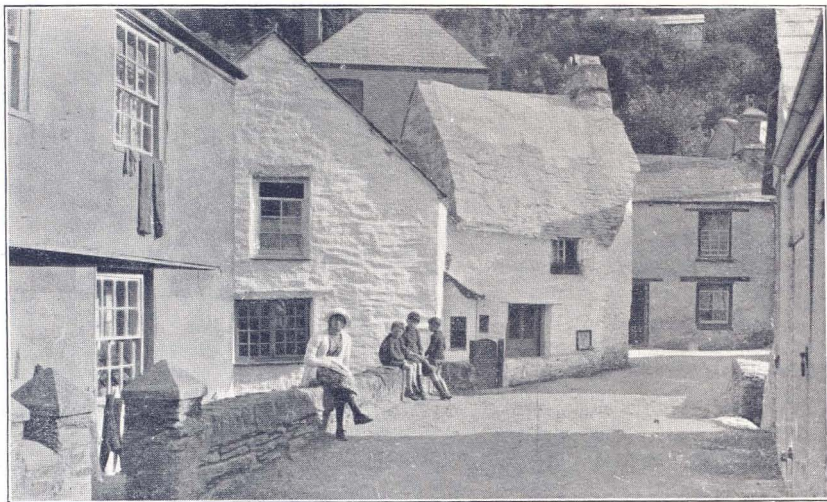
REVISTA KODAK



E. YRNEY

REDACCION Y ADMINISTRACION:
KODAK, s. A. Puerta del Sol, 4; MADRID

Abril de 1924. — Núm. 45



SALÓN «KODAK» - 1923

«DAY DREAMS»

Sr. Uthoff.

LOS PLACERES DE LA FOTOGRAFÍA

DE todos los placeres que procura la práctica de la fotografía, el más grato para el aficionado es el instante psicológico en que, habiendo elegido el asunto y acomodado el cuadro a su temperamento, su espíritu siente, en toda su magnitud, la belleza que fué a buscar, o sea el momento crítico de apretar el botón del disparador para hacer suyo el cuadro que cautivó su espíritu.

Es un momento de intensa emoción, en que obsesionado por el bello asunto que se presenta a su vista, el aficionado limita su atención, eventualmente, al paisaje u objeto que desea fotografiar, sin preocuparse en absoluto de lo demás que se halle delante del objetivo de su aparato, y que por el momento no

llegó a interesarle. No es, pues, extraño que en el momento en que vaya a hacer una instantánea del edificio, calle, estatua, etc., etc., que desea fotografiar, alguien se interponga entre éste y la lente, y aparezca luego en la negativa en esa extraña postura de baile que tantas buenas fotografías suele estropear, o bien que alguna figura distante se halle en aquel momento en una posición tal que parezca como si estuviera injertada en la cabeza de otra más próxima, o que en primer plano haya, por ejemplo, un caballo que, permaneciendo inmóvil, de repente vuelva la cabeza en el instante de efectuar el disparo.

Para evitar estos accidentes, el procedimiento más sencillo y eficaz que puede seguir, sobre todo el novel aficionado, consiste en, una vez enfo-

cado el asunto, echar una rápida ojeada a la escena u objeto que desee fotografiar, en el momento de hacer funcionar el obturador. Todos los asuntos que suelen ofrecerse al objetivo del aficionado



¡QUIETOS! *Clisé Richards.*

pueden clasificarse en dos grandes grupos, que requieren ser tratados de modos opuestos. El primero puede decirse que abarca todos los objetos que son más o menos permanentes, a los que el aficionado puede prestar el tiempo y la atención necesarios para asegurar el éxito: tales son edificios, estatuas, paisajes y escenas de calle. Al segundo grupo corresponden las figuras y objetos en mo-

vimiento, que deben tomarse en el instante mismo que se presentan a nuestra vista. En el primer caso, el aficionado debe tomarse el tiempo que juzgue necesario, antes de efectuar el disparo, a fin de asegurar el éxito. En el segundo caso, conviene hacer rápidamente la instantánea, y montar de nuevo el obturador en seguida.

Con objetos en movimiento, la suerte desempeña un principal papel en muchos casos; mas ésta no existe nunca en el primero, en el que la habilidad del operador es el único factor que interviene de una manera eficaz en el resultado.



¿CABREMOS TODOS?

Clisé Pedro Coll.

FALSOS EFECTOS DE LUNA

Es un hecho, de todos conocido, que la generalidad de las fotografías que representan efectos de luna se hacen impresionando fuertemente una negativa débil, que se obtuvo retratando con la lente cara al sol.

Sabido es, en efecto, que para conseguir una fotografía de un cielo en el que brille la luna, es preciso dar una exposición tan prolongada, que el movimiento aparente de la luna destruye la nitidez y belleza de las profundas sombras que se

proyectan sobre la tierra en las noches de luna clara, obteniéndose pruebas que son prácticamente imposible de distinguir de las fotografías tomadas en pleno día.

Por otra parte, es obvio que no sería tampoco posible incluir una imagen nítida de la luna, pues cuando el resto de la composición—paisaje, marina, etc.— que se retratara estuviera suficientemente expuesto, la luna formaría una franja blanquísimas y borrosa a lo largo de la negativa.

Para conseguir falsos efectos de luna es preciso tener muy en cuenta ciertos detalles, si se desea dar a la fotografía una verosímil apariencia de realidad.

Uno de los principales puntos, al que debe prestar gran atención el aficionado, es que en esta clase de fotografías el cielo resulta siempre de una tonalidad excesivamente clara y el suelo demasiado iluminado, y que aun cuando éste pueda hacerse más oscuro, prolongando convenientemente la operación de positivado de la negativa, no siempre es posible rendir el efecto que se desea en el cielo.



ATARDECER *Clisé Kribb.*

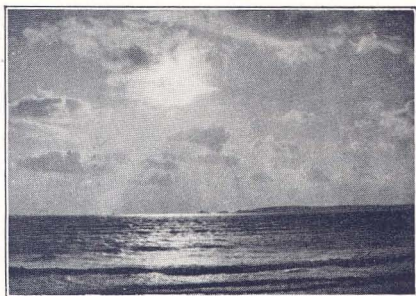
temente la operación de positivado de la negativa, no siempre es posible rendir el efecto que se desea en el cielo.

Antes de intentar una fotografía de esta índole, el aficionado debe estudiar, con detenimiento

to, si el asunto que va a retratar es o no susceptible de dar el resultado que persigue.

En la generalidad de las fotografías que representan falsos efectos de luna, se observan nubes que son más oscuras que el cielo, lo cual es contrario a la verdad, pues examinando el cielo en una noche de luna clara, se ve que las nubes son mucho más claras que la parte azul del cielo, y esta característica distintiva de las noches de luna es la que se debe tratar, por lo tanto, de reproducir en la fotografía. Para producir un falso efecto de luna efectista, se recurre, por regla general, a fotografías de puestas de sol, en las que éste sustituye al astro de la noche.

Tratándose de paisajes, los mejores efectos de luna son los que se obtienen fotografiando al sol en día claro, cuando el cielo está muy despejado y hay mucho contraste de luz. Si en tales condi-



EFEECTO DE LUNA

Clisé «Kodak».

ciones se fotografía un edificio o construcción de cualquier clase, con el sol enfrente del aparato, pero a un lado, y de modo que quede fuera de la fotografía, con objeto de poder iluminar uno de los costados del edificio, de modo que resulte más brillante que el cielo, y además se emplea película pancromática y un filtro de luz rojo o amarillo fuerte, el resultado es realmente sorprendente, siempre, bien entendido, que se dé el tiempo de exposición debido.

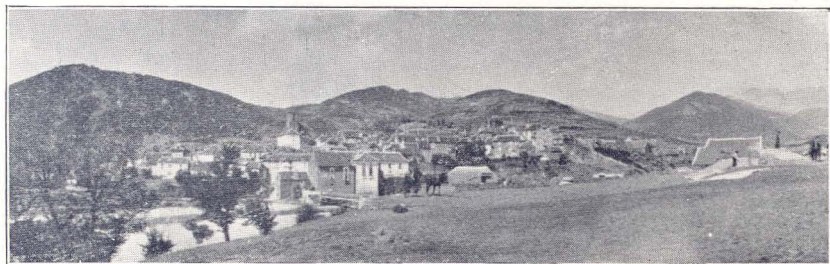
El revelado debe ser muy ligero, de lo contrario se notará el truco empleado.

Hecha la primera negativa, se hace una segunda fotografía del sol, pro-

curando que haya algunas nubes alrededor, dando una corta exposición y empleando una pequeña abertura de diafragma, y revelando luego a fondo el clisé, lo que, como es sabido, permite obtener fuertes contrastes. Si se incluye agua o un pavimento mojado, debe tenerse mucho cuidado en colocar la luna de manera que ésta o el sol que la represente no ocupe una posición en que debiera reflejarse en el agua.

Debe tenerse siempre en cuenta que para conseguir un cielo debidamente iluminado en los falsos efectos de luna, es preciso fotografiar el sol en la posición que definitivamente deba ocupar luego como luna en la fotografía.

Para los efectos de luna verdad, el procedimiento de la doble negativa, antes explicado, es el que igualmente da los mejores resultados.



MARCHENA

Clisé M. López.

FOTOGRAFÍAS DE GRUPOS

RECOMENDACIONES PARA EL PRINCIPIANTE

Es en extremo interesante y, por lo general, muy divertido también, observar la manera cómo muchos aficionados, sin sólida experiencia en el

arte fotográfico, proceden a la composición de los grupos de personas que desean fotografiar.

En la mayoría de los casos parece como si el aficionado no tuviera otra preocupación que la de incluir a todos en el visor para hacer en seguida el disparo.

Así se ven grupos en que las personas que los componen están en confuso montón y, a veces, hasta apretados los unos contra los otros, como para economizar el mayor espacio posible; y todos, sin excepción, mirando al operador o con los ojos fijos en el objetivo de la cámara. Puede decirse, sin temor a pecar de exagerados, que el 90 por 100 de los grupos que se fotografían durante los días de fiesta se hacen si-

guiendo tan extrañas normas. A despecho de que el aficionado prefiere naturalmente grupos que no estén sujetos a rígida simetría de colocación, la generalidad de las fotogra-

fías de esta clase adolecen de una monotonía de *pose* o, mejor dicho, de falta de *pose*.

A fin de no caer en tales defectos, el aficionado debe estudiar y tener siempre a mano algún sistema de agrupación que pueda aplicar en el acto, sin necesidad de hacer que los que va a retratar se desesperen a fuerza de hacerles esperar mucho ante el objetivo.

Para dar mayor valor a sus trabajos, el afi-

cionado debe tener siempre en cuenta el valor pictórico del asunto que desea fotografiar. Un buen procedimiento que puede adoptar en todos los casos es dar, por ejemplo, un título a la fotografía que ve en su imaginación, antes de apretar el disparo.



EN LA HUERTA

Clisé «Kodak».



SALÓN «KODAK» - 1923

Clisé Vargas Machuca.

REMENDANDO LAS REDES

dor. Y si halla que es difícil aplicar un nombre a la fotografía que se dispone a tomar, lo probable es que después sea igualmente difícil hallar la razón por la que se hizo.

Para convencerse de lo que decimos, recomendamos al lector que intente dar un título a la mayoría de los grupos que se hacen en los días de fiesta y verá que lo más que podrá conseguir es determinar la clase de personas y el lugar donde se hizo la fotografía.

Esta clase de retratos no puede interesar nunca más que a los que forman el grupo y a sus deudos y amigos. Comparando, en efecto, una de estas fotografías con otra que despierte interés por su valor artístico, o sea con una vista en la que además del interés del grupo muestre a las personas que lo

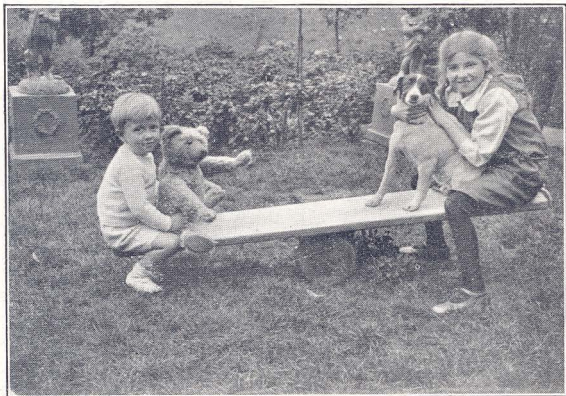
constituyen *haciendo algo*, como ocurre en «Remendando las redes», esta última clase de grupos destacarán siempre de entre los demás.

El éxito en el arreglo de los grupos depende, en gran parte, de la habilidad del operador, de pensar rápidamente y saber obligar, indirectamente, a las personas que quiere retratar a colocarse ellas mismas en

los sitios y posturas que les vaya indicando.

A los actores cinematográficos se les habitúa desde un principio a ignorar la cámara. Ésta es una norma que el fotógrafo debe seguir siempre, antes de tomar la fotografía, gritando: «no mirar a la cámara».

En algunas ocasiones, sin embargo, como ocurre en «Faenas de la era», el asunto gana en valor foto-



TODOS A GUSTO

Clisé «Kodak».

gráfico, sin perder, no obstante, interés artístico, cuando los que componen el grupo miran delante de ellos, como se observa igualmente en algunas de las demás ilustraciones de este artículo, en que casi todas las personas que forman los grupos miran al objetivo.

Cuidado con el fondo:

Escójanse siempre fondos sencillos, de preferencia a fondos llenos de detalles o de formas obstructivas que pueden cortar y complicar la composición del grupo.

Procúrese que su tonalidad sea uniforme, sin grandes contrastes de luces y sombras, y húyase de árboles muy sombreados con partes bañadas por una luz fuerte.

Trabajando con la luz directamente a la espalda del operador, la fotografía suele resultar aplastada, por lo que debe evitarse, así como también

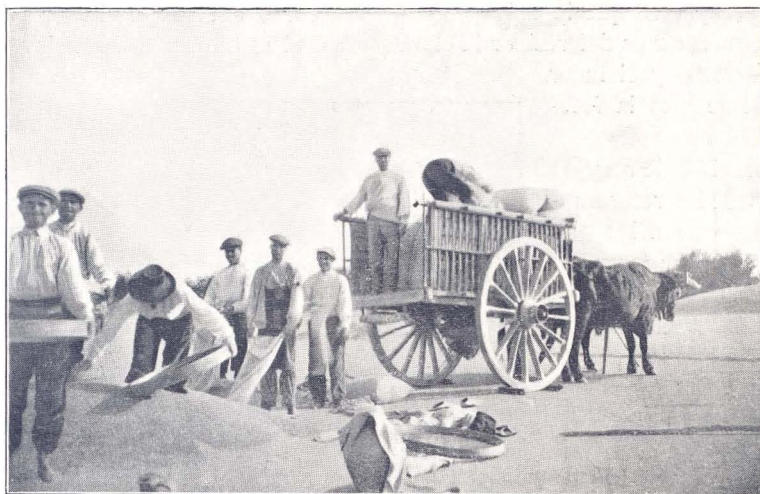
tener el sol enfrente, a menos de proteger bien la lente.

Debe procurarse que la luz venga siempre lateral, que es lo que permite obtener mejores resultados.

Como la película «Kodak» es antihalo, permite obtener interesantes contraluces, con tal, sin embargo, que los rayos solares no den directamente en el objetivo.

Las fotografías «Kodak» es evidente que evocarán siempre instantes de alegría y felicidad, y constituirán, por lo tanto, un preciado tesoro durante años y años; mas las fotografías que ofrezcan un interés pictórico tendrán más valor e interesarán más, no sólo al que las hizo, sino a cualquiera que las vea.

Al hacer, pues, su próximo grupo, recuerde usted las recomendaciones dadas en este artículo y trate de aplicar un título a cada asunto antes de impresionar con él una película.



SALÓN «KODAK» - 1923

FAENAS DE LA ERA

Sr. Vargas Machuca.

MISCELANEA

Para conseguir en un retrato ese curioso efecto que a todo el mundo intriga, de que los ojos de la persona retratada parezca que siguen a todas partes al que los mire, no hay más que obligar al sujeto a que mantenga la vista fija sobre el objetivo durante la exposición.



No trate usted nunca de meter en su «Kodak» todo cuanto abarque su vista. El asunto podrá ser muy bonito, mas a veces será demasiado para ser digerido por su aparato, el cual carece del sentido de la distancia que encanta sus ojos. Así, el

monte Gurugú, por ejemplo, visto desde cerca, es, en verdad, imponente; mas es evidente que dejará de serlo comprimido en una película fotográfica de 6×9 cm.

Acostúmbrese usted a hacer siempre fotografías, no desde su punto de vista, sino desde el punto de vista de su aparato.

Para fotografiar a una o varias personas, debe evitarse que no quede nunca el sol directamente detrás del operador, pues debido a la ausencia total de sombras, la cara del modelo

resultaría entonces con tanta expresión como la de un queso en el que simplemente se pintaran dos ojos y una boca.

Conviene, por lo tanto, colocar siempre el sujeto en una posición tal que le dé más luz en un lado que en el otro, con objeto de provocar el contraste de luz necesario.



UN LINDO RINCÓN

En todos aquellos casos en que se desee hacer instantáneas de personas, animales o cosas en movimiento, debe aprovecharse siempre el momento preciso en que se hallen en un ángulo de 45° , y no esperar nunca a que pasen delante del objetivo del aparato; de lo contrario se corre el riesgo de que la fotografía resulte movida.

CONSEJOS PRÁCTICOS PARA EL NOVEL AFICIONADO

CONSERVACIÓN DE CLISÉS

Toda negativa que fué convenientemente fijada y lavada, no experimentará alteración alguna con el transcurso del tiempo, siempre que se tenga con ella el cuidado debido.

Como las negativas tienen la propiedad de absorber los productos químicos de los papeles ordinarios en tiempo húmedo, no es conveniente colocarlas entre hojas de libros, entre recortaduras de periódicos, ni en contacto directo con papeles corrientes de envolver.

Los clisés deben conservarse en cajas, sin colocar nada entre ellos, o mejor aún en los álbums «Kodak» para negativas, formados con sobres de papel especialmente fabricado para tal fin.

No deben tocarse nunca las negativas con los dedos húmedos o sudorosos; las huellas de los dedos son difíciles de quitar, y, por lo general, suelen aparecer en las positivas.

Procúrese, en lo posible, no tocar la cara emulsionada de las negativas; téngase la precaución de cogerlas siempre por los bordes que quedan fuera del área de la fotografía.

Observando cuidadosamente las precauciones mencionadas, y conservando las negativas en sitios secos y al abrigo del polvo, podrán conservarse en perfecto estado indefinidamente.

Cuando precise usted informes especiales, concernientes a cualquier rama de la fotografía de aficionado, con la que no esté suficientemente familiarizado, escribanos; tendremos siempre mucho gusto en ayudarle con nuestros consejos y nuestra experiencia.

Diríjase toda la correspondencia, a

SERVICIO TÉCNICO

KODAK, S. A.

PUERTA DEL SOL 4. - MADRID

CORRESPONDENCIA

F. M. — «¿Podrían ustedes darme una aclaración respecto a lo que se entiende por profundidad de foco?»

Profundidad de foco es la distancia que media entre el objeto más cercano y el más lejano, que resultan nítidos en la negativa.

Todos los manuales que se suministran con los aparatos «Kodak» contienen una tabla de profundidades de foco, que indica lo que puede conseguirse a este respecto con la lente con que va equipado el aparato.

R. G. — «¿Qué reglas debo observar para fotografías de interiores?»

En el manual que se suministró a usted con su «Kodak» se explica, con toda claridad y detalle, el procedimiento y las precauciones que deben seguirse en las fotografías en interiores de habitaciones.

M. R. — «Al preparar un baño ácido de hiposulfito, a veces he observado que presenta un color lechoso. ¿A qué es debido este fenómeno?»

La apariencia lechosa que presenta un baño ácido de hiposulfito recientemente hecho tiene lugar cuando se echa el acidificador antes que el hiposulfito esté completamente disuelto.

J. M. — «¿Qué exposición y abertura de diafragma debo emplear para vistas lejanas, playas, marinas, etc.?»

Tratándose de vistas distantes, con sol brillante, dé usted sólo la mitad de exposición que la que se precisa para paisajes cercanos corrientes, con objetos prominentes en primer término.

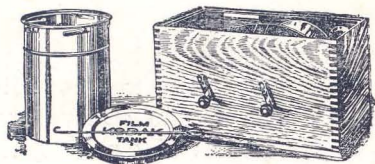
El mismo procedimiento debe se-

guirse tratándose de botes que se hallen a más de 30 metros, con sólo agua en primer plano, o playas arenosas sin árboles ni otros objetos coloreados.

Si la cámara es un Brownie de acción, con una sola velocidad de obturador y está equipado con objetivo acromático, hágase una instantánea usando la segunda abertura de diafragma, de preferencia a la mayor que se emplea para instantáneas corrientes. Si es un «Kodak» o Brownie plegable, de objetivo acromático, úsese la abertura 2; 1/2. de segundo y diafragma 16 (f/16) es suficiente para «Kodaks» equipados con objetivos rápido rectilíneo o anastigmático.

G. L. — «Cuando una o más de las negativas de un carrete están surexpuestas, ¿no podría obtenerse mejor resultado separándolas de las demás en el cuarto oscuro y revelándolas aparte en una solución convenientemente diluida?»

No adelantaría usted nada con ello. Lo mejor en tales casos es dar a todo el carrete un revelado normal en la Cuba, que es el sistema que mejores resultados da. Sabido es, en efecto, que, por lo general, tanto las negativas faltas de exposición como las que recibieron una surexposición, se estropean por pretender el aficionado juzgar a simple vista el grado exacto de revelado e intentar remediar los errores de exposición, bien alterando la composición del revelador, bien el tiempo de duración del revelado.



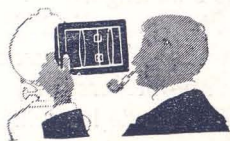
La Cuba "Kodak"

permite a usted conseguir clisés perfectos. El revelado se hace de una manera automática y uniforme, elimina los inconvenientes del cuarto oscuro y permite hacer todas las operaciones en plena luz, con entera comodidad y sin que se precise conocimiento alguno.

Precio:

Desde 32,25 pesetas.

Papel Velox.



Con el papel Velox desaparecen los inconvenientes y las molestias del cuarto oscuro. El papel Velox da a las

fotografías el brillo y la vida, las ricas sombras y las claras líneas que tanto realzan su belleza.

Se impresiona con cualquier luz.

Pida folleto explicativo.

La Película "Kodak"



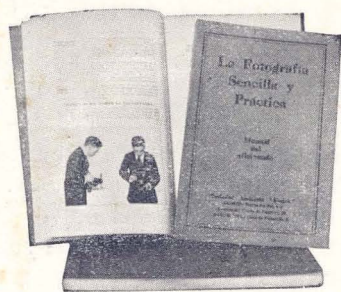
es rápida, ortocromática, prácticamente antihalo, no se abarquilla y posee un amplio coeficiente de sensibilidad.

Usando la

Película "Kodak"

obtendrá usted siempre excelentes resultados.

Pida folleto explicativo.



La fotografía sencilla y práctica.

Manual práctico para el aficionado, en el que se detallan de una manera clara, concisa y completa las instrucciones que conviene seguir para obtener fotografías perfectas.

Libro imprescindible para el principiante; útil para el experto.

Precio: 5,— pesetas.

Productos ensayados "Kodak".



Este sello indica que los productos han sido ensayados científicamente en los laboratorios "Kodak", y constituye una garantía de que son químicamente puros.

Esta marca es la mejor salvaguardia para usted, pues asegura sus negativas y positivos contra todo fracaso por impureza de los productos.

Pida nuestra Tarifa de precios.

Lente difusora "Kodak".



Con el empleo de esta lente se evitan las líneas duras en los retratos, y se les da gran belleza artística.

Se ajusta deslizando la simplemente sobre la montura del objetivo del aparato, de la misma manera que la lente corriente de retrato.

PRECIO { Nos. 0, 1, 2, 3, 4, 8, 8A, 9, 13. 11,75 ptas.
Nos. 5, 6, 7 . . . 13,75 "