

# REVISTA Dic 35 KODAK



# SPARTON

*Insuperado en receptores del hogar y de auto*



Refrigeración y bocinas eléctricas,  
máxima calidad a precios asequibles.

**ZENKER**

MARIANA  
PINEDA, 3  
MADRID

**ELECTRICIDAD**

DISTRIBUIDOR EXCLUSIVO PARA ESPAÑA



# CENTRO INTERNACIONAL DE ENSEÑANZA

Eduardo Dato, 9 - Apartado 656 - MADRID

**En su casa...**  
**y con entera comodidad...**

Usted puede especializarse rápidamente en cualquiera de las profesiones que se detallan al pie.

De este modo se asegurará usted un brillante porvenir, dedicando sólo parte de su tiempo libre al estudio de uno de estos nuevos cursos.



Marque con una cruz el folleto que le interese recibir, y mándenos este **CUPÓN**.

Mecánica.

Electricidad.

Motores.

Automovilismo.

Construcción.

Hidráulica.

Vapor.

Ferrocarriles.

Carreteras.

Puentes.

Topografía.

Dibujo lineal.

Comercio.

Propaganda.

Ventas.

Contabilidad.

Taquigrafía.

Mecanografía.

Inglés.

Alemán.

Francés.

Nombre .....

Edad ..... Ocupación .....

Señas ..... R. K.

# Brooking

## Joyero

TELEG - BROOKING - MADRID  
TELFº 15.400

Avda CONDE DE PEÑALVER 17  
MADRID

# REVISTA KODAK

ESPECIAL DE FOTOGRAFÍA Y CINEMATOGRAFÍA DE AFICIONADO

KODAK, SOCIEDAD ANÓNIMA. - PUERTA DEL SOL, 4. - MADRID

NÚM. 115 -- PRECIO: 50 CÉNTIMOS

DICIEMBRE, 1935

## ÍNDICE DE LAS PRINCIPALES MATERIAS CONTENIDAS EN EL PRESENTE NÚMERO

MATERIAS:	PÁGINAS
LA FOTOGRAFÍA EN INVIERNO.....	7
ESCENAS DE NIEVE.....	9
FOTOGRAFÍA DE INTERIORES, SIN PERSONAS.....	15
SILUETAS FOTOGRÁFICAS.....	21
FOTOS HECHAS CON UN BROWNIE-BABY.....	22
DE INTERÉS PARA EL AFICIONADO.....	23
RESULTADO DEL CONCURSO N.º 40.....	24

### NUESTRA PORTADA:

*La portada del presente número es una ampliación de una negativa hecha con un "Kodak" y película "Kodak" Verichrome.*



D. Fernando Kern.

SALÓN "KODAK"

Puente de Hossegor.

# LA FOTOGRAFÍA EN INVIERNO

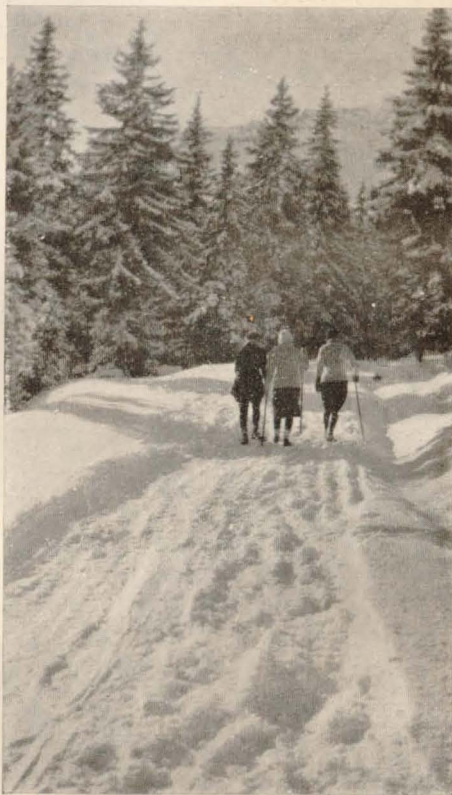
Hasta aquí el aficionado fotógrafo solía suspender sus actividades fotográficas a la entrada del invierno, dejándolas limitadas únicamente a algún que otro retrato en interiores, que de vez en cuando se veía obligado a hacer, ante los insistentes ruegos de amigos y familiares.

En tales circunstancias, ¿quién iba a decirle que llegaría un día en que la rapidez de las lentes, y la sensibilidad de la emulsión de las películas serían tales, que le permitirían trabajar a su antojo—en invierno, lo mismo que en verano— a cualquier hora del día o de la noche; que llegaría incluso a poder filmar películas cinematográficas en colores naturales?

El desarrollo alcanzado hoy día por la fotografía de aficionado, nadie pudo imaginárselo siquiera. En efecto, puede decirse que actualmente la fotografía de aficionado no tiene época especial en todo el año. Hoy ya no puede decirse que la primavera y el verano sean las estaciones únicas, ni las mejores siquiera, para hacer buenas fotografías, pues tan buenas como ambas, son igualmente el otoño y el invierno, las cuales ofrecen también al aficionado una gran diversidad de asuntos de extraordinario interés, tan fáciles de

fotografiar que le impiden que arrincones su cámara durante el mal tiempo, como venía haciendo hasta aquí, obligado por las condiciones de luz y del clima.

”A mal tiempo buena cara”, dice el refrán, el cual considerado desde el punto de vista fotográfico, podría expresarse más propiamente en estos o parecidos términos: ”Con mal tiempo, buenas fotografías”, pues afortunadamente el mal tiempo no tiene ya significado alguno de restricción para el aficionado, quien puede a su antojo fotografiar con lluvia o nieve, al sol o a la sombra, de día o de noche. Hoy todo puede fotografiarse: un salmón saltando por encima del agua, una pelea de pájaros, un partido de fútbol, una descarga de dinamita, el desarrollo de una flor, un aeroplano volando...



*Reflejos en la nieve.*

$\frac{1}{25}$  de segundo f. 16.

Todo tiempo — bueno o malo — y todas las horas — de día o de noche — son buenos para el que tiene un ”Kodak” y película ”Kodak”.

Antes, el aficionado era esclavo del calendario y del reloj. Hoy puede decirse que es árbitro absoluto de la situación; tiene a su disposición el calendario, y puede dejar libremente que el reloj, con su monótono tic-tac,



"Siete Picos".

SALÓN "KODAK"

Srta. Mercedes Fernández.



siga señalando las diferentes horas marcadas alrededor de su esfera.

Hoy, el aficionado puede hacer la luz cuando ésta se debilite; puede elegir a su albedrío el punto de vista que quiera, en interiores o al exterior, pues los modernos inventos le han hecho dueño de las condiciones de luz y del tiempo, a tal punto, que puede de-

cirse que sólo tiene que pensar en la clase de fotografía que desea, para conseguirla inmediatamente.

No está aún muy lejos el tiempo en que era una utopía pensar en hacer una fotografía de bebé al acostarse; hoy es una cosa tan sencilla, como hacer una simple instantánea con sol brillante.



*Camino del refugio.*

$\frac{1}{50}$  de segundo f. 16.

## ESCENAS DE NIEVE

Como ya hemos dicho, el invierno ofrece al aficionado infinidad de oportunidades para hacer fotografías en extremo interesantes, desde el punto de vista pictórico: fotografías que podríamos llamar de efecto: tales como las tempestades de nieve, en que los objetos se ven a través de un velo formado por giratorios copos de nieve; aspectos de días grises, pero de verdaderos efectos artísticos, si el aficionado pone un poco de cuidado en la composición.

Luego, tenemos la fotografía en días de luz brillante, que produce en el suelo dibujos de sombras sobre la nieve... salidas y puestas de sol sobre campos cubiertos de nieve, con árboles desprovistos de hojas...

Asuntos interesantes pueden encon-

trarse en todas partes: en las grandes capitales, en las pequeñas ciudades, en las aldeas, en el campo, en los bosques, a lo largo de las costas...

Además de los paisajes propiamente dichos, los parques, la ciudad misma ofrece un vasto campo para escenas callejeras efectistas, con sus elementos arquitectónicos y el tráfico callejero. Estos elementos ofrecen a veces un aspecto distinto durante una fuerte lluvia o una tempestad de nieve.

Niños haciendo y tirándose bolas de nieve, escenas de deportes de nieve de todas clases, saltos de esquís.

*Composición.*—En lo concerniente a la parte técnica y artística, el aficionado no debe intentar nunca incluir en



*Cascada en el Henares.*

SALÓN "KODAK"

D. E. Sánchez Rueda.



*Frenando.*

$\frac{1}{50}$  de segundo f. 16.

el cuadro de la fotografía todo el escenario que se extiende ante su vista, sino elegir un objeto o grupo de objetos del que hará el asunto principal de la composición fotográfica. Después de lo cual, la belleza pictórica del resul-

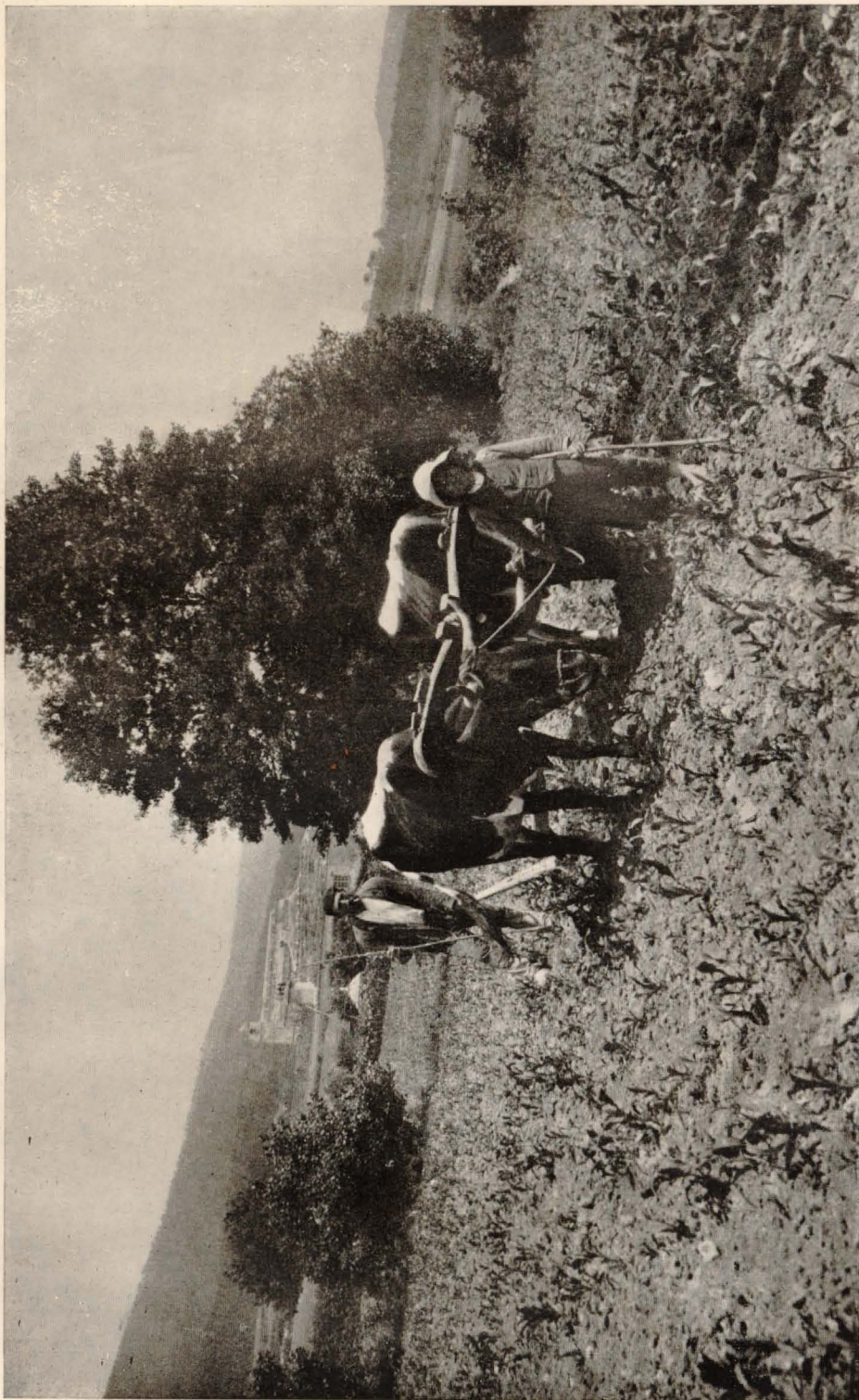
tado dependerá únicamente de la manera como se agrupan los diferentes detalles, de modo que en la fotografía formen una agradable combinación de formas y gradaciones de tonalidades.

El material negativo que se emplea,



*Coronando la cima.*

$\frac{1}{50}$  de segundo f. 11.



*Paisaje gallego.*

SALÓN "KODAK"

D. A. Gamboa.

influirá grandemente en el rendimiento de la gradación de tonos.

La película "Kodak" Pancromática Super-Sensitive, por su gran rapidez y ortocromatismo perfecto, rinde fielmente, en monocromo, la verdadera tonalidad de los diferentes colores, y los más delicados detalles, lo mismo en las grandes luces que en las más densas sombras.

*Exposición.*—Claro que esto depende, en primer término, de que se dé

*Factores de los filtros para película Kodak Pancromática Super-Sensitiva en carretes o Film Pack*

Filtro	Luz del día
K. 1	1.5
Filtro de luz Kodak	1.8
K. 2	2.
G.	2.5
X. 1	5.

Pero cuando no hay objetos en movimiento, el empleo del filtro no tiene gran importancia, pues entonces basta colocar el "Kodak" en un trípode, un



*Contemplando el panorama.*

$\frac{1}{25}$  de segundo, diafragma f. 11.

a la película una exposición razonablemente correcta, lo cual constituye la llave del éxito en todos los asuntos de invierno, en que no haya tonos azul o violeta pronunciados. Cuando, sin embargo, el cielo azul o las sombras en la nieve, en días de sol brillante, sean partes importantes de la escena, se obtendrá un rendimiento mejor colocando delante del objetivo un filtro de luz Kodak, o Wratten de la serie K. Así, la tonalidad azul es rendida por una delicada tonalidad gris en la debida relación con las demás tonalidades.

Kodapod o sobre cualquier firme soporte, para poder dar la exposición que se precise.

Las explicaciones que se dan a continuación podrán dar una buena idea de las exposiciones que se requieren según las diferentes condiciones de luz en que se trabaja:

Paisaje abierto con sol brillante: velocidad de obturador,  $\frac{1}{25}$  de segundo, diafragma 32 (con un Brownie empléese la segunda abertura de diafragma). Paisajes corrientes con árboles, edificios, etc., de cerca y sol bri-



"Picos de Europa".

SALÓN "KODAK"

Sr. Martínez Mata.

llante: velocidad de obturación, 1/25 de segundo; diafragma, f. 11 ó f. 16, según la proximidad a que se hallen los objetos oscuros del primer plano. Empléese la mayor abertura, con un Brownie de cajón.

En días grises, empléese una abertura mayor que las indicadas con sol brillante.

Durante una tempestad de nieve: velocidad de obturador, 1/25 de segundo; diafragma, f.7.7 o f.11, según la luz.

Escenas corrientes con luz brillante, cuando se emplee filtro Kodak de luz,  $\frac{1}{2}$  a 1 segundo, y diafragma f.32 (o la menor abertura si es un Brownie u otro aparato de cajón).

Para terminar, recordaremos los dos consejos siguientes: cuando se hagan fotografías nevando o lloviendo, protéjase el objetivo de la lluvia o de la nieve; pues una lente mojada da una imagen borrosa. Evítese igualmente que el sol dé en el objetivo, pues la película podría velarse.

Como antes se dijo y evidencian las fotos aquí reproducidas, el invierno brinda al aficionado multitud de oportunidades para emplear su "Kodak".

En casa y al exterior, retratos, deportes, escenas de calle o parques con personas o niños, paisajes con o sin figuras; iluminaciones nocturnas; cielos iluminados por relámpagos, fuegos de artificio, etc.

## FOTOGRAFÍA DE INTERIORES, SIN PERSONAS

En el número precedente hemos tratado, con bastante extensión, de las instantáneas de personas en interior-

es muy sencilla, debido, sin duda alguna, a que se pueden hacer a casi todas las horas del día, está, no obs-



Rincón bien aprovechado.

4 seg. f. 16.

res; de día, con luz natural; y de noche, con lámparas Photoflood. Hablaremos, pues, hoy de la fotografía de interiores — sin personas — con luz del día.

Aun cuando esta clase de fotografía

tante, injustamente abandonada por la mayoría de los aficionados.

*Exposición.* — Estas fotografías no pueden hacerse por medio de simples



Contraltuz,

SALÓN "KODAK"

Sr. C. de Villada,





*Un rincón comfortable.*

40 seg. f. 11.

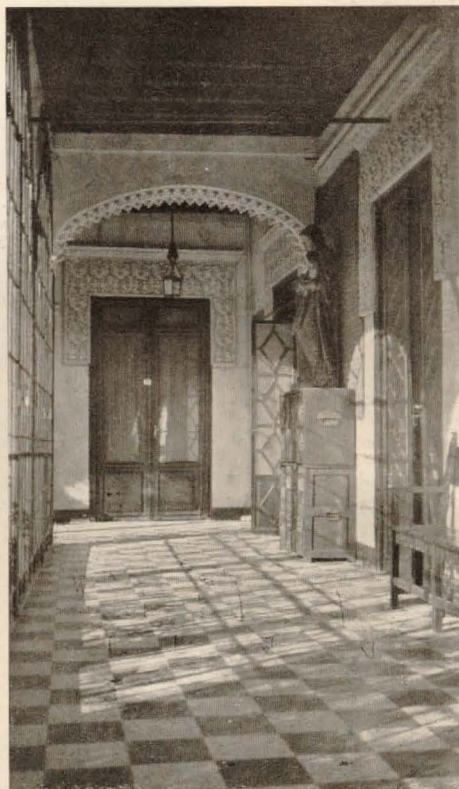
instantáneas, sino que es preciso dar casi siempre exposiciones de tiempo, debido a que la luz que entra en las habitaciones es mucho más débil que la del exterior, en campo despejado.

*Aberturas de diafragma.*—Por otra parte, como la fotografía de un interior se hace con la cámara próxima al objeto, algunas partes del cual están sólo a unos pocos centímetros, en tanto que otras se hallan bastante lejos del objetivo, deben emplearse en general pequeñas aberturas de diafragma, para obtener imágenes finas y detalladas de todos los objetos que resulten incluidos en el campo de la fotografía.

El mobiliario de una habitación debe dejarse colocado en su sitio habitual, y hacerse siempre dos o más fotos o

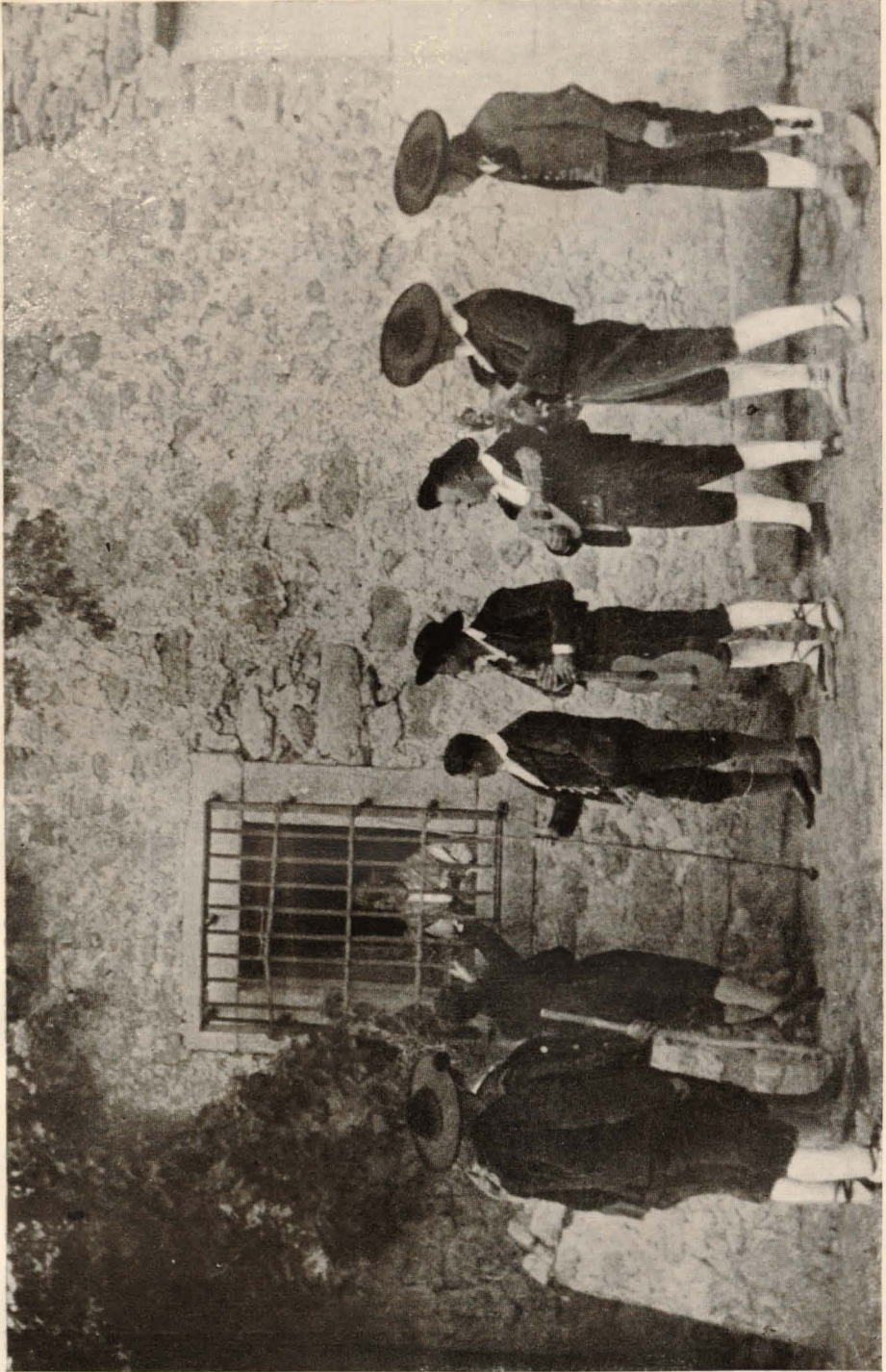
poses desde dos o más sitios diferentes. Si sólo se ha de fotografiar desde un sitio determinado, entonces el aficionado siente la tentación de amontonar muchas cosas en un espacio muy reducido, lo cual debe evitarse siempre que sea posible, pues es indudable que una fotografía será mucho más agradable si da idea del confort de la habitación, que si sólo muestra un exceso de objetos y muebles.

Siempre que sea factible, deberá procurarse que no haya nada entre la lente y el mueble u objeto más próximo que se desea fotografiar, de modo que — por lo menos en primer plano, en el centro — no se vea más que el suelo. La razón es que cualquier objeto que se halle muy cerca del aparato, resultará indebidamente alargado, comparado con otros más distan-



*Sol y sombras.*

1 seg. f. 16.



*Lo mejor de la ronda.*

J. Hernanz Sancristóbal.

tes: y si un objeto es demasiado grande, no será posible incluirlo en el área de la fotografía.

*Colocación del aparato.*—Para fotografiar interiores, debe fijarse el aparato en un trípode, o bien colocarlo sobre un soporte rígido cualquiera, y a una altura tal que se vea más suelo que techo en el visor. Si la fotografía mostrara más techo que suelo, parecería demasiado pesada en su parte superior, en relación con la falta de base.

Si el mobiliario y las paredes son de colores de tonos oscuros, puede ocurrir que los contornos de los muebles no se vean claramente en el visor. Esta dificultad se vence fácilmente colocando a una persona con una lámpara encendida o simplemente una linterna de bolsillo, la que mantendrá en movimiento cerca de la pared. Como la luz se reflejará brillantemente en el visor, los contornos del área que será incluida en la fotografía quedarán perfectamente determinados, cuando su imagen se refleje en los cuatro bordes del visor. En inte-

riores que sólo tengan una ventana, convendrá emplear un reflector, con objeto de aumentar la iluminación en algunos rincones de la habitación.

Si se coloca el aparato para fotografiar un rincón que esté diagonalmente opuesto a aquél, se aumentará la iluminación en el mismo, empleando un reflector blanco, formado por un trozo de tela o papel, del tamaño de una ventana corriente. Para disminuir la sombra en un rincón puede también emplearse un espejo o una linterna eléctrica.

En habitaciones con dos o más ventanas en uno de sus lados, no se precisa el empleo de reflectores. Estas habitaciones pueden fotografiarse fácilmente desde varios puntos de vista.

Los interiores suelen fotografiarse utilizando la luz que pasa a través de ventanas en las que no dé el sol, pero también pueden fotografiarse con la luz que pasa por ventanas en las que dé el sol, siempre, naturalmente, que la luz de éste sea atenuada por medio de un trozo de muselina que se coloque delante de la ventana.



"Majestuosidad".

G. García.



*La hora de la verdad.*

SALÓN "KODAK"

D. Ernesto Ramis.

# SILUETAS FOTOGRAFICAS

Las siluetas pueden obtenerse indistintamente con la luz del día, o bien con luz artificial.

*Siluetas con luz del día.*—El sujeto debe situarse enfrente de una gran ventana o puerta, a través de la que pase una luz fuerte. La cámara deberá colocarse a 1,8 metros, aproximadamente, del sujeto, y éste debe colocarse de perfil en ángulo recto con la cámara.

*Exposición y diafragma.* Conviene dar una exposición de 1/50 de segundo, y emplear la abertura de diafragma f.16. Si el aparato es plegable y tiene objetivo acromático, se dará 1/50 de segundo, y se empleará la abertura de diafragma N.º 2. Con aparatos de cajón se hará una instantánea.

*Siluetas al exterior.*—Las siluetas también pueden hacerse al exterior. En este

caso el fondo puede ser, bien el cielo o bien una porción de agua. Los sitios apropiados para esta clase de siluetas pueden ser: la cima de altas montañas, o el borde de un lago o río, y la mejor hora para hacerlas, poco después de la salida del sol o algo antes de la puesta. El aparato deberá dirigirse en dirección al sol, protegiendo el visor contra los rayos de éste, para evitar que se vea la película.

—Será necesario dar una exposición de 1/50 de segundo, y emplear la abertura de diafragma f.22, con aparatos con objetivo rápido rectilíneo U. S. 32; y con aparatos de foco fijo o de tipo cajón, instantánea con la abertura media.

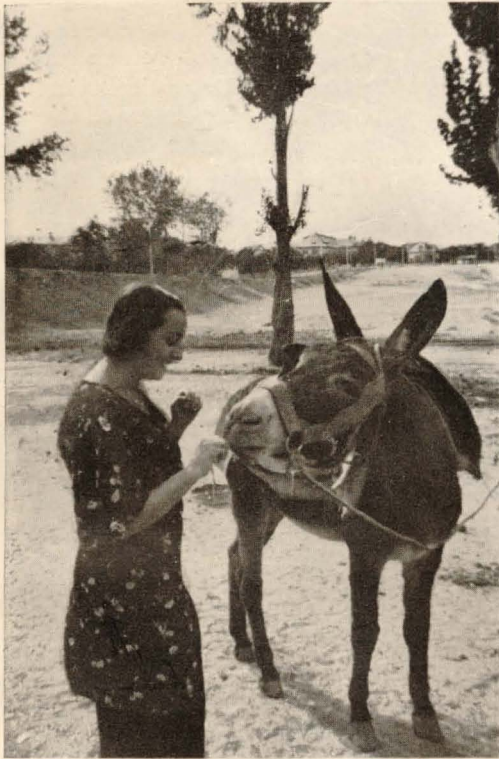
Para siluetas con luz relámpago, pídase el folleto especial, en el que se describen con todo detalle los procedimientos que deben emplearse para hacer siluetas en interiores iluminados con luz artificial.



1/2 seg. f. 8.



f. 4.5 y 1/5 seg.



Fotografías ligeramente ampliadas, de negativas hechas con un Brownie-Baby.

## DE INTERÉS PARA EL AFICIONADO FOTÓGRAFO



Son muchos los aficionados que con frecuencia nos envían fotografías, pidiéndonos con insistencia que las publiquemos en REVISTA KODAK.

El excesivo original de que corrientemente disponemos, y en especial los estrechos límites de la Revista, no nos permiten en la generalidad de los casos publicar más que las fotografías que resulten premiadas en nuestros Concursos de Aficionados. Sin embargo, como cada día es mayor el número de lectores que muestran inusitado interés en ver publicadas sus fotografías, fuera de concurso, la Dirección de REVISTA KODAK ha acordado dedicar en lo futuro un determinado espacio en cada número de la Revista, que estará reservado únicamente para la publicación de algunas de las fotografías que nuestros suscriptores envíen especialmente para tal fin, las cuales, acompañadas del boletín que se publica a continuación, deberán ser remitidas

bajo sobre cerrado a la dirección siguiente:

SR. DIRECTOR DE REVISTA KODAK.

*Kodak, Sociedad Anónima.*

Puerta del Sol, 4.—MADRID.

Por cada fotografía que se publique en la Revista, independientemente de las premiadas en los Concursos organizados por ella, se enviará a su autor por giro postal la suma de 10 pesetas, quedando el negativo de propiedad de Kodak, S. A.

Las fotografías no publicadas no serán devueltas, ni sobre ellas se mantendrá correspondencia en ningún caso, ni por ningún motivo.

*(Córtese por esta línea.)*

# RESULTADO DEL CONCURSO N.º 40

## DE FOTOGRAFÍAS DE AFICIONADOS

ORGANIZADO POR

REVISTA KODAK

### PRIMER PREMIO:

De 100 pesetas, a la fotografía *Reparación*, presentada por D. José Sánchez Serrano. Huelva.

### SEGUNDO PREMIO:

De 60 pesetas, a la fotografía *Tarde de nubes*, presentada por D. J. Dalmacio Farré. Barcelona.

### TERCER PREMIO:

De 20 pesetas, a la fotografía *Sin saber por qué decidirse*, presentada por don



**ZENITH**  
RADIO  
NUEVOS  
MODELOS  
1936  
TODAS  
LAS  
ONDAS

GRAN CUADRANTE MAGNAVISON  
ILUMINADO EN COLORES

**SÁNCHEZ RAMOS Y SIMONETTA, Ingenieros.**

Avenida de Pi y Margall, 5  
MADRID

Teléfonos 24.049 y 25.640  
Apartado 1.033



SU DEBUT SERÁ UN GRAN ÉXITO  
SI ESCOGE USTED UN

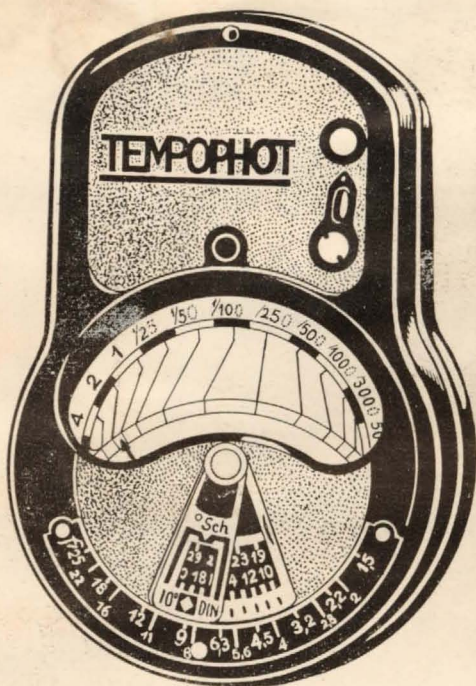
**"KODAK" Retina**

Con este diminuto aparato  
fotográfico, equipado con el  
célebre anastigmático Xenar  
f. 3.5 y el obturador  
"Compur" Rapid para velo-  
cidades hasta  $\frac{1}{500}$  de segun-  
do, puede conseguir 36 foto-  
s perfectas de  $24 \times 36$  mi-  
límetros, de cada rollo de  
película "Panatomic" o  
"Super-Sensitive" de  $35 \frac{m}{m}$ .

Con el "Kodak" Retina, el aficionado puede hacer incluso instantáneas con luz artificial: en su casa, en el teatro, en veladas nocturnas, de deportes...

Precio del "Kodak" Retina: 300 Pesetas.

**KODAK, SOCIEDAD ANÓNIMA. - PUERTA DEL SOL, 4. - MADRID**



Tamaño natural.

Aficionados y profesionales  
de la fotografía

El indicador de tiempo de exposición

**TEMPOPHOT**

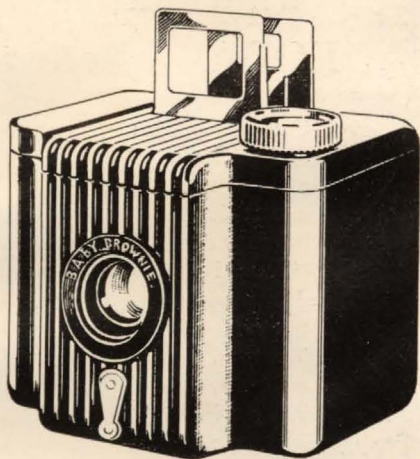
es infalible  
y completamente automático

Ptas. 95,-

En todas las tiendas  
de artículos fotográficos

AL POR MAYOR:

Jaime Schwab. - Los Madrazo, 6-8. - Madrid



**BROWNIE - BABY**

FABRICADO POR KODAK

PTAS. 12,90

De manejo tan sencillo que elimina todo tecnicismo, es, sin embargo, un aparato fotográfico moderno y perfecto, que hace magníficas fotografías tamaño normal de  $4 \times 6 \frac{1}{2}$  cm.

Ligero como una pluma el "Brownie"-Baby es de peso y tamaño reducidísimos, elegante, económico y de acabado... Kodak.

De venta en todos los buenos establecimientos del ramo.

**KODAK, Sociedad Anónima. Puerta del Sol, 4. MADRID**



*La ultima palabra*



de la ciencia radiotécnica son estos receptores de enorme sensibilidad, selectividad y fiel sonido. Convéngase Vd. mismo escuchando una audición en

"AGA" MONTALBAN, 9  
Teléfono 25000

**RADIO**

**AGA BALTIC**



ANUNCIOR

ESTUDIO  
ANUNCIOR



*la mas util joya del hogar*

MONTALBAN 9 MADRID



**COCINA**



## Instantáneas de noche...

en interiores alumbrados con luz artificial... de objetos en muy rápido movimiento... y cuando la luz es escasa... hoy son muy fáciles de hacer con la película Pancromática Super-Sensitive y las lámparas Photoflood.

Usted puede hacer instantáneas de noche... en su casa... en el teatro... en la calle... en días nublados... con igual sencillez y seguridad de éxito que se hace una instantánea corriente en días claros.

*Para la fotografía nocturna, emplee Ud. siempre*

**PELÍCULA "KODAK"**  
**PANCROMÁTICA SUPER-SENSITIVE**

**KODAK, S. A. Puerta del Sol, 4 - MADRID**



# CENTRO RADIO REPARACIÓN

San Lucas, 11 MADRID Telef. 46646

## INSTALACIONES AMPLIFICADORAS

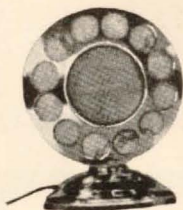
ultramodernas, de cualquier clase y potencia,  
para aplicaciones de radio, discos y micrófonos.

## PROYECTOS, PRESUPUESTOS

Demostraciones gratis y sin compromiso

## REPARACIÓN DE APARATOS DE RADIO, ETC.

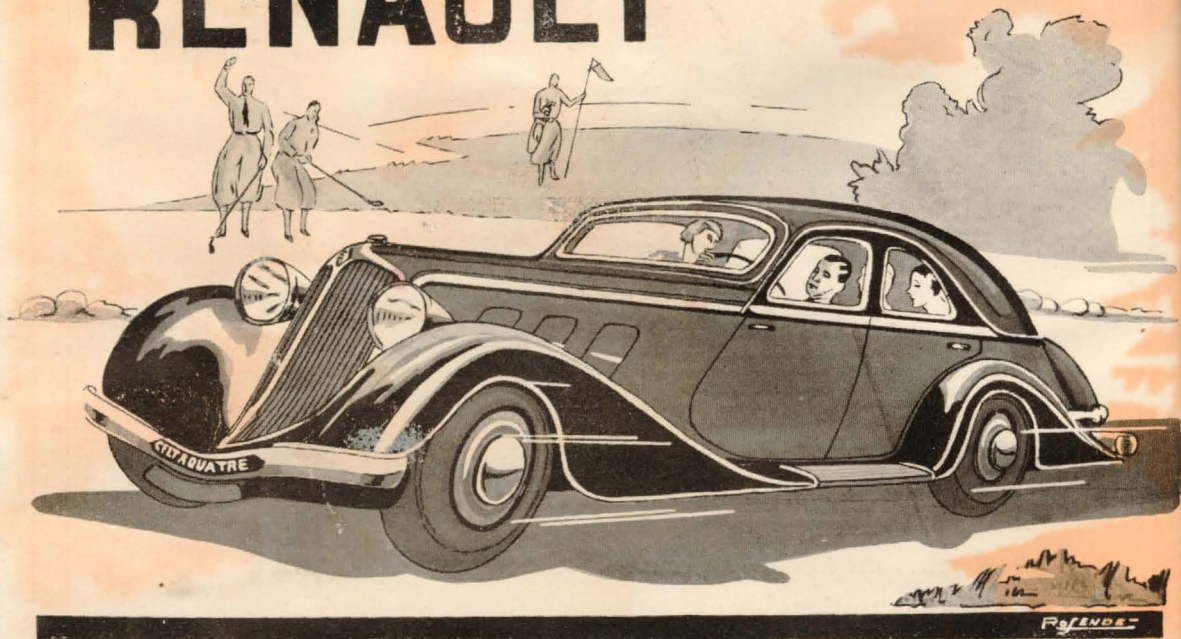
●  
GARANTÍA Y ESmero  
FACILIDADES DE PAGO  
●



# RENAULT

## "CELTAQUATRE"

100 Km. hora - 8 litros en 100 Km.



### SOCIEDAD ANONIMA ESPANOLA DE AUTOMOVILES RENAULT MADRID

EXPOSICIÓN: Avenida Pi y Margall, 16.

OFICINAS: Depósito y talleres.

Avenida Plaza de Toros, 7.

AGENCIA OFICIAL DE MADRID:

Contrataciones Industrialés.

Plaza de Santa Bárbara, 1.

SUCURSALES:

**BARCELONA:**

Córcega, 293, 295.

**SEVILLA:**

Avenida de la Libertad, 68.

**GRANADA:**

Gran Vía Colón, 38 y 40.

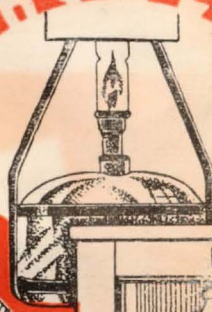
AGENCIA EN TODAS LAS CAPITALES -- VENTAS A CRÉDITO

JUBERA

ELECTRICIDAD



PETROLEO



GAS



SILENCIOSO  
SIN MOTOR NI PARTES  
MOVILES

FUNCIONA  
SIN AGUA

EN LA CIUDAD Y EN EL CAMPO

EL  
FRIGORIFICO

Podrá conservar los alimentos y  
obtener bebidas frescas gozando de  
las ventajas que se obtienen con

**ELECTROLUX**

PIDA DETALLES A ELECTROLUX S. A.

MADRID  
Av Pi y Margall, 9

BARCELONA  
Rbla. de Cataluña, 75

BILBAO  
Ada. Mazarredo, 8

LEON  
Ordoño II, 41. B.º



PARA GRANDES AMPLIACIONES DE PEQUEÑAS NEGATIVAS



He aquí la película que Vd. deseaba,  
para sus trabajos de calidad — la película  
rápida de grano finísimo, casi atómico —.  
Enteramente pancromática, de doble emulsión  
y respaldo anti-halo:

la película  
**'Panatomic'**



De venta en los buenos estable-  
cimientos del ramo.

**KODAK, S. A.-P. del Sol, 4.-MADRID**