

Abril, 1925.

Núm. 51.

Revista Kodak



"Granada la inmortal"

REDACCIÓN Y ADMINISTRACIÓN
KODAK, S. A., Puerta del Sol, 4.
MADRID

TABLA DE TIEMPOS DE EXPOSICION

PARA LOS MESES DE ABRIL Y MAYO

Los tiempos aproximados de exposición — en segundos y fracciones de segundo — que se indican en esta tabla, constituyen una guía para el aficionado, sobre la que puede basar los cálculos para sus trabajos en días de sol claro, para la que se han tomado como horas base de las diez de la mañana a las dos de la tarde. Para días nublados debe emplearse el doble de los tiempos de exposición indicados en la tabla, la mitad para $f/5.6$ y el cuádruplo para $f/22$.

De ocho a diez de la mañana y de dos a cuatro de la tarde, dése el doble de los tiempos de exposición indicados, y antes de las ocho de la mañana o después de las cuatro de la tarde, el triple en días muy claros, y el cuádruplo en días claros o ligeramente nublados.

ASUNTO	Para «Kodaks» autográficos equipados con objetivo anastigmático $f/7.7$ o R. R.		Para «Kodaks» equipados con anastigmáticos $f/6.3$ ó $f/6.5$.		Para «Kodaks» equipados con objetivos acromáticos.	
	Velocidad.	Diafragma.	Velocidad.	Diafragma.	Velocidad.	Diafragma.
Grupo 1.º	$1/50$ segundo.	$f/22$ -U.S.	$32^{1/25}$ segundo.	$f/22$	$1/50$ segundo.	N.º 2
Grupo 2.º	$1/25$ —	$f/16$ -U.S.	$16^{1/25}$ —	$f/16$	$1/50$ —	N.º 1
Grupo 3.º	$1/25$ —	$f/11$ -U.S.	$8^{1/25}$ —	$f/11$	$1/25$ —	N.º 1
Grupo 4.º	$1/2$ —	$f/8$ -U.S.	$4^{1/10}$ —	$f/6.5$ ó $f/6.3$	$1/25$ —	N.º 1

Para Brownies de cajón, con objetivo acromático y Hawk-Eye

GRUPO 1.º—Instantánea con el diafragma N.º 2.

GRUPO 2.º—Instantánea con el diafragma N.º 2.

GRUPO 3.º—Instantánea con el diafragma N.º 1.

GRUPO 4.º—Instantánea con el diafragma N.º 1.

Para hacer fotografías de exposición con un «Brownie» de foco fijo, tírese de la palanca hacia arriba, y si se trata de cámaras provistas de una palanca disparadora, colóquese el indicador sobre la T. Se requiere dos movimientos de la palanca del obturador para obtener una exposición de tiempo; una presión para abrir el obturador, y otra para cerrarlo después de hecha la fotografía.

GRUPO 1.º—Asuntos de nieves, marinas, malecones y vistas lejanas.

GRUPO 2.º—Paisajes corrientes con mucho cielo, estudios de nubes, vistas con algún asunto principal en primer término.

GRUPO 3.º—Paisajes con poco cielo, grupos, edificios.

GRUPO 4.º—Retratos a la sombra y al descubierto (no bajo árboles póricos, techumbres, etc.), paisajes y escenas en que se proyecten grandes sombras.



Núm. 51.

ABRIL 1925

Precio: 30 cénts.

EL CINE-KODAK Y EL KODASCOPE

DEBEN ESTAR SIEMPRE LIMPIOS

EL Cine-Kodak y el Kodascope son dos aparatos que deben ser tratados con tanto esmero como cualquiera otra máquina de precisión, es decir, deben estar siempre bien aceitados y perfectamente limpios.

La parte por donde la película pasa delante de la lente del Cine-Kodak, y la correspondiente al Kodascope, son de tal naturaleza que si no se limpian cuidadosa y frecuentemente, pueden ser causa de que se estropee la película.

El aficionado debe tener en cuenta que al pasar la película por el corredor permanece fija aproximadamente un 66 por 100 del tiempo que en él permanece, y que todo el movimiento se efectúa durante el 34 por 100 del tiempo restante, lo que hace que el ciclo o período de movimiento sea rapidísimo.

Esta velocidad es aún mayor en el Kodascope, pues la película al pasar por el corredor de éste, permanece fija un 84 por 100 del tiempo que tarda en salir de él, quedando

Considerando, pues, la velocidad a la que se mueve la película en estos momentáneos intervalos, es evidente que cualquier cantidad de polvo que pueda haber en la superficie pulimentada del corredor, tenderá a estropear la película. Mas no sólo el polvo es peligroso, pues lo son igualmente las finas partículas de emulsión que suelen desprenderse de la película por virtud del roce.

En el Cine-Kodak, estas partículas de emulsión pueden llegar a acumularse en tal cantidad, que a veces pueden hacer que la película quede más allá del plano focal, resultando las imágenes desenfocadas en la proyección.

Todos conocemos la pobreza de las películas demasiado usadas, que suelen proyectarse en cines de segundo o tercer orden. Este desagradable aspecto, conocido con el nombre de «lluvia» en lenguaje de cine, proviene de que la película con el uso se agrieta, y el polvo o partículas de emulsión se incrustan en las grietas. Este grave inconveniente se producirá igualmente en la proyec-

de su Kodascope no está siempre perfectamente limpio.

La limpieza del corredor del Cine-Kodak y del Kodascope es, sin embargo, tan sencilla, que todos estos inconvenientes pueden evitarse fácilmente. Para quitar la suciedad y las partículas de emulsión, basta pasar por el corredor un trapo fino húmedo, y si aún quedase algún depósito, puede quitarse raspando con una moneda de cobre o de plata.

No debe hacerse nunca uso de navajas, cuchillos, ni en general de ningún objeto de hierro o acero, pues estos metales son más duros

que el que se empleó en la construcción del corredor y arañarían su pulimentada superficie, lo cual sería aún más peligroso para la película, que la suciedad o las partículas que se trata de quitar. El blando metal de las monedas no araña el corredor, y es bastante duro, sin embargo, para quitar todo depósito de suciedad.

Una vez que el corredor está limpio, pásese por él un trapo fino seco, con lo que el Cine Kodak y el Kodascope quedarán en perfectas condiciones de seguridad para la película.

NEGATIVAS DEFECTUOSAS

FALTA DE EXPOSICION

LA mayoría de los errores en que suele incurrir el novel aficionado provienen, como es sabido, de no calcular bien la exposición, o bien por movilidad del sujeto o del aparato en el preciso momento de apretar el disparador.

Con objeto de que en todo momento pueda el aficionado determinar de una manera precisa e inmediata el defecto que puede presentar alguna de sus positivas o negativas, y descubierta la causa de su error evitar que pueda repetirse, publicaremos en esta sección modelos de positivas y negativas defectuosas, con las que podrá comparar en todo momento cualquiera de las suyas, que no le satisfagan por completo. En el presente nú-

mero establecemos la comparación entre modelos de negativas y positivas faltas de exposición, con otras de exposición correcta.

En una negativa que recibió una exposición correcta, las grandes luces y las sombras tienen el mismo contraste relativo que en el original. Naturalmente las grandes luces aparecen negras y las sombras blancas, en la negativa; mas esto es lo único que Vd. precisa recordar.

Una negativa falta de exposición, es la que, debido a haber empleado una exposición demasiado corta o una abertura de diafragma demasiado pequeña, no recibió luz suficiente para provocar el debido detalle en las sombras, resultando, de consiguiente, que una gran parte de la negativa es casi transparente.



POSITIVA OBTENIDA CON LA NEGATIVA CORRECTAMENTE EXPUESTA DE LA PÁGINA SIGUIENTE.

Las figuras aparecen desvanecidas, las facciones de la cara son difíciles de reconocer, y el follaje está como



POSITIVA OBTENIDA CON LA NEGATIVA FALTA DE EXPOSICIÓN DE LA PÁGINA SIGUIENTE.

siluetado. Falta detalle en las proporciones de la negativa que representan partes oscuras del sujeto.

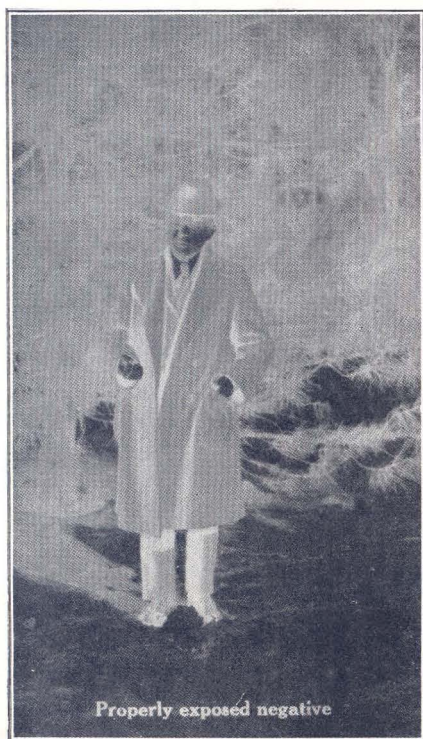
ERRORES EN EL REVELADO

POSITIVADO DE NEGATIVAS DEFECTUOSAS

EL exceso de revelado de una negativa —dentro de razonables límites—, por lo general sólo puede ser considerado como una falta, con respecto al procedimiento de positivado que se emplee para tirar la prueba. Una negativa

mente revelada para ser positivada por un procedimiento determinado, y en cambio, no estarlo suficientemente para otro.

Por lo común, las negativas que se revelan son para ser positivadas en contacto, sobre papel de impre-



NEGATIVA CORRECTAMENTE EXPUESTA.



NEGATIVA FALTA DE EXPOSICIÓN.

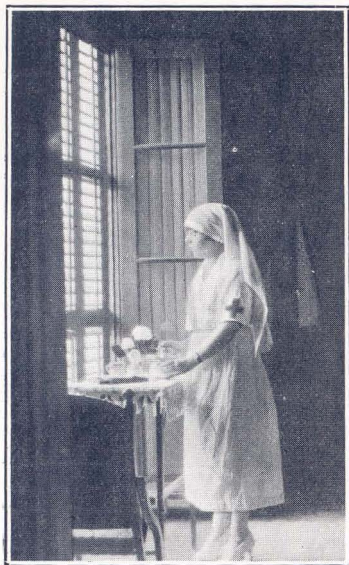
grano corriente, o bien para ser positivadas por ampliación: en uno y otro caso, la gradación requerida es prácticamente la misma.

Tratándose de un clisé que recibió un revelado excesivo, no es indispensable que se gradúe con escrupulosa exactitud la duración del positivado, pues los contrastes en el clisé son suficientemente fuertes para permitir un pequeño exceso de tiempo en la duración del mismo, sin que por ello resulte demasiado oscura la positiva; mas, desde luego, no se conseguirá una prueba perfecta, si no se hace la operación de

positivado de manera tal que resulte cierto margen de tolerancia en el tiempo de su duración, a fin de contrarrestar eficazmente el exceso de contraste en el clisé.

Para conseguir pruebas perfectas es preciso disponer de negativas finas, las que por regla general suelen positivarse con exceso; mas si se las da el tiempo correcto de exposición para el positivado, rinden una imagen con grandes y bellos contrastes, pero de delicada gradación.

Una perfecta negativa sólo se consigue dándole una exposición



Clisé Espoy.
ENFERMERA.

correcta y un ligero exceso de revelado.

Sabido es, en efecto, que la acción del revelado consiste en aumentar gradualmente el contraste, y, por lo tanto, si un clisé recibe una exposición demasiado larga, el contraste que se obtenga en la negativa será excesivo, para que ésta pueda rendir una buena positiva por contacto.

Si se prolonga el positivado de una negativa revelada por exceso, hasta obtener una gradación perfecta en las grandes luces, los tonos oscuros resultarán demasiado densos; y si, por el contrario, se calcula la duración del positivado de modo que las partes de sombra salgan con la debida densidad, entonces las grandes luces resultarán de un

Cuando una negativa presenta estos caracteres, puede afirmarse de una manera rotunda que recibió un revelado excesivo, fuese o no correcta la exposición que se le diera.

Con negativas que han recibido una exposición demasiado larga, el exceso de revelado es poco común, pues, por lo general, en tales casos se les suele dar un corto revelado.

Lo oscura que a veces se presenta la imagen, la que parece enteramente negra mirada igualmente por el dorso, suele inducir a muchos aficionados en el error de creer que están llevando demasiado a fondo la operación de revelado, olvidando así que se saca mejor partido de un clisé que recibió exceso



Clisé Rogent.
MIRÁNDOSE AL ESPEJO.

LA PRIMAVERA Y EL



KODAK 3

Clisé Barton.



KODAK 3 A



PANORÁMICO NÚM. 4



KODAK 3 A

Clisé F. Maroto.

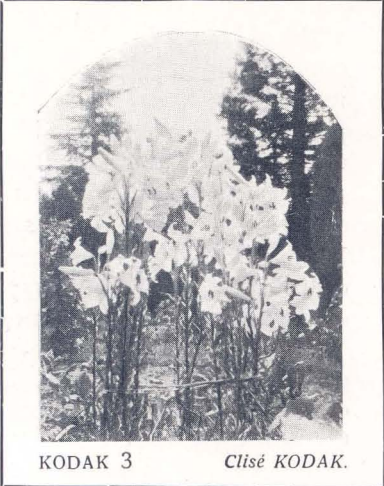


KODAK 3

AK "



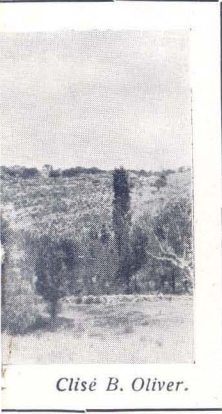
érez.



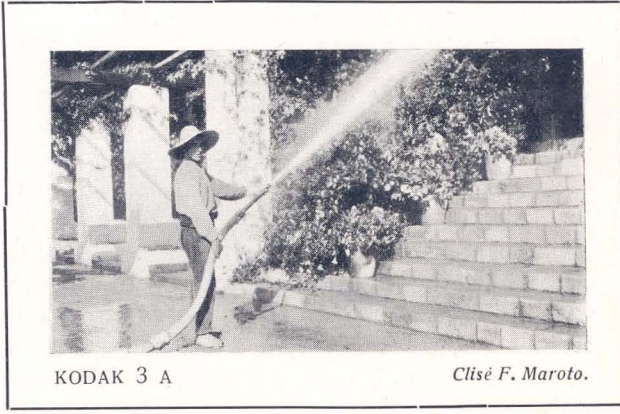
KODAK 3 *Clisé KODAK.*



KODAK 3 *Clisé Barton.*



Clisé B. Oliver.



KODAK 3 A

Clisé F. Maroto.



Clisé F. Maroto



Clisé M. B. García.

FENÓMENO BICÉFALO

de exposición, si se tiene la precaución de someterlo a un revelado a fondo.

Con una negativa a la que se le ha dado un revelado excesivo, se puede tirar una buena prueba sobre papel Velox Especial, siempre, claro está, que la falta no sea excesivamente exagerada. Si el resultado en papel Velox Especial no fuera satisfactorio, entonces se la deberá imprimir en papel Velox Regular.

Para el positivado por ampliación, el exceso de revelado en las negativas es siempre fatal, razón por la que conviene revelarlas sólo lo suficiente para que rindan una buena positiva en papel de luz artificial, con lo que darán, igualmente, una buena ampliación.

De lo expuesto se deduce, pues, que cuando una negativa ha sido mal revelada, el mejor procedimiento es adaptar el proceso del positi-

vado al revelado. Si éste es por exceso, puede emplearse entonces un papel muy sensible que se imprima con luz artificial, o bien positivar la negativa en papel bromuro o carbón; y si se desea obtener una ampliación, es preferible usar papel bromuro rápido, si bien no podrá conseguirse nunca una ampliación de primera clase de tal negativa.

La falta de revelado no es un error tan frecuente entre los aficionados como el exceso de revelado. Como los papeles corrientes que se trabajan con luz artificial requieren una negativa de poco contraste, lo mejor sería dar a éstas, en todos los casos, un grado intermedio de densidad; pero esto no siempre es práctico, pues así como es fácil aumentar los contrastes en una negativa débil, no lo es disminuirlos en un clisé que fué sometido a un revelado excesivo. Para aprovechar convenientemente las negativas faltas de revelado, debe emplearse el reforzador «Kodak», que da resultados verdaderamente satisfactorios.

Los errores en el revelado suelen ser debidos a no calcular con exactitud el tiempo de su duración, a no componer bien la solución del baño, o a que la temperatura de éste no fué la debida. Estos errores son bastante frecuentes cuando el revelado se hace en cubeta abierta, y el tiempo de duración se calcula a ojo, pues en la generalidad de los casos el operador es alucinado por el deseo de obtener una uniformidad de densidad o de apariencia. Es un hecho verdaderamente curioso que la generalidad de las nega-

tivas que fueron excesivamente reveladas, son precisamente las que suelen adolecer de falta de exposición, pues es creencia bastante generalizada que la falta de exposición da negativas duras, y tal creencia es la que induce a muchos principiantes a dar un exceso de revelado a sus negativas, en la esperanza de conseguir así algún mayor detalle en las partes menos expuestas; exceso de revelado que es la verdadera causa de la dureza de la mayoría de las negativas. El exceso de exposición, por el contrario, induce al principiante a retirar la negativa demasiado pronto del revelador. De aquí, pues, la conveniencia de hacer el revelado en la Cuba «Kodak» basado en el principio de que el tiempo que las negativas han de permanecer en el baño es igual, lo mismo tratándose de negativas a las que se dió una exposición insuficiente, que de negativas que recibieron un exceso de exposición.

Con el empleo de la Cuba «Kodak»

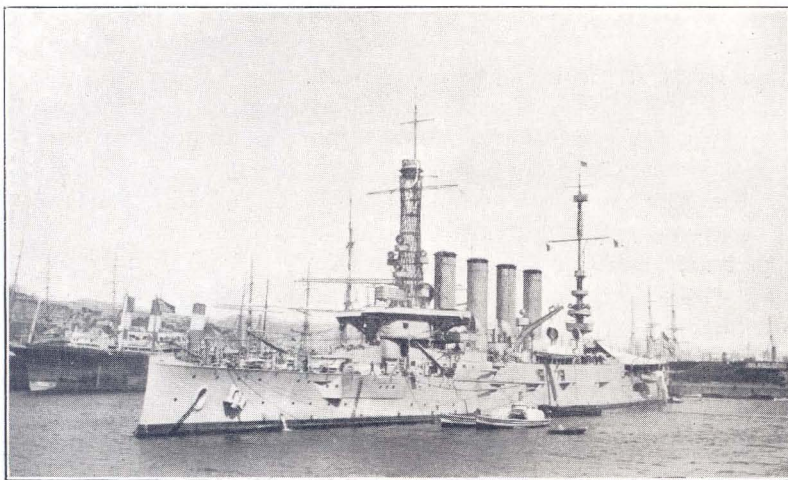
se evita, pues, la posibilidad de dar un revelado imperfecto a los clisés que recibieron una exposición correcta.

Con los clisés faltos de revelado se pueden conseguir buenas pruebas empleando el papel Velox Regular, carbón, mate, brillante, o terciopelo, si no es un caso desesperado; y hasta tratándose de clisés muy faltos de revelado, se puede sacar buen partido de ellos positivándolos en papel contraste.

En el positivado por ampliación (que comprende, igualmente, la reducción de tamaño), se aumenta de por sí el contraste de las negativas débiles, pudiéndose, por lo tanto, obtener mejor resultado con este procedimiento que por el de positivado directo o por contacto sobre la misma clase de papel.

Lo mejor, sin embargo, es hacer en todos los casos un revelado correcto, para lo cual es conveniente emplear la Cuba «Kodak», de tiempo de revelado uniforme.





Clisé Kodak.

CORRESPONDENCIA

A. C.—*En algunas ocasiones he recurrido al empleo de una plancha caliente para secar pruebas tiradas en papel Kodatone. ¿Podría hacer lo mismo con las pruebas en Velox?*

El Kodatone tiene una emulsión al colodio, en tanto que la del papel Velox es de gelatina, y no puede, por lo tanto, ser sometido a ese tratamiento. Obtendría usted excelente resultado con el empleo del aire caliente.

R. G.—*¿A qué es debido el rayado que se nota en la superficie de la negativa que le incluyo? ¿Está bien de exposición?*

La exposición es correcta. La película está reticulada, debido, sin duda, a haberla pasado de un baño a otro, entre los que había una gran diferencia de temperatura.

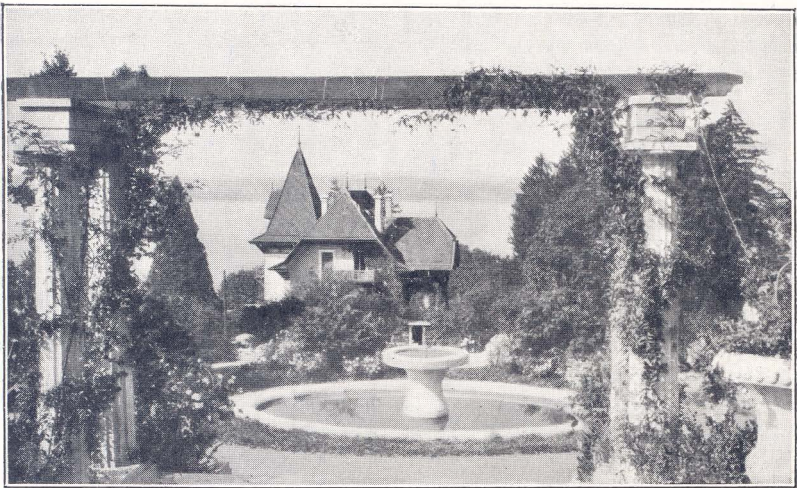
J. P.—*¿A qué son debidas las marcas en la negativa que incluyo? No*

obstante haber fijado y lavado por segunda vez la negativa, no he logrado hacerlas desaparecer.

La diferencia de densidad que se observa en su negativa proviene, indudablemente, de que puso usted a secar la negativa en sitio donde el sol, al dar sólo en una parte de ella, hizo que esta parte se secase más rápidamente que el resto. Cuando parte de una negativa se seca antes que otra, resulta una diferencia de densidad que no puede luego remediarse.

J. T.—*¿Qué objetivo da mayor profundidad de foco: un f/6.3 o un rápido rectilíneo?*

Un R R, porque la abertura f/8 a que trabaja es menor, y sabido es que cuanto menor es la abertura de diafragma mayor es la profundidad de foco. Empleando igual abertura de diafragma, los dos dan igual profundidad de foco, como es natural.



Clise KODAK

NUESTROS CONCURSOS FOTOGRAFICOS

NOTA.—En cada uno de los números de REVISTA KODAK se establecerán las bases que han de regir para el concurso de fotografías del número siguiente, y se publicarán los nombres de los autores de las fotografías premiadas en el concurso anterior.

CONCURSO NUM. 1

Primavera

Libre a todos los lectores de REVISTA KODAK.

Asuntos: Paisajes con o sin figuras, flores, animales, plantas, árboles,

les, excursiones, automovilismos, deportes, toros.

Premios: 100 pesetas, distribuidas como sigue:

Un primer premio de 50 pesetas.

Un segundo premio de 15 pesetas.

Dos terceros premios de 10 pesetas cada uno.

Tres cuartos premios de 5 pesetas cada uno.

Diez diplomas de mérito.

Admisión de fotografías:
hasta el 10 de Mayo de 1925.

BASES POR QUE HA DE REGIRSE ESTE CONCURSO

1.^a—No se fija limitación en cuanto a las dimensiones de las pruebas.

2.^a—Las pruebas viradas o en papel de color o de superficie rugosa, deberán ir acompañadas de otra

prueba en blanco y negro de igual tamaño y calidad.

3.^a—Sólo se admitirán fotografías inéditas, es decir que no hayan sido publicadas antes en concursos, revistas, postales, exposiciones, etc.

4.^a—Las fotografías no deberán ir montadas en cartones ni otro soporte.

5.^a—Cada fotografía llevará escrito en el dorso el título, nombre y dirección del remitente, y la mención: *hecha con un «Kodak»*.

6.^a—El autor de cada fotografía premiada queda obligado a entregar el clisé con que fué hecha, a la Dirección de Kodak, S. A., a cambio del importe del premio que le hubiese correspondido, quedando dicho clisé de la propiedad exclusiva de la Sociedad Kodak.

7.^a—Las fotografías no premiadas no serán devueltas a sus autores, mas que si éstos solicitaran su devolución al enviárnoslas.

8.^a—Las fotografías presentadas a un concurso —resulten o no premiadas—, no podrán ser admitidas en ningún otro futuro concurso; mas las no premiadas podrán ser publicadas en REVISTA KODAK, la que abonará a su autor 5 pesetas por cada una de las positivas que reproduzca.

9.^a—Cuando en opinión del jurado

ninguna de las fotografías recibidas sea de suficiente buena calidad para ser premiada, el concurso podrá declararse desierto.

10.—El fallo del jurado será inapelable.

11.—En la parte superior izquierda del paquete o sobre que contenga una o más pruebas, deberá escribirse: «Concurso de Primavera».

12.—Cada fotografía o serie de fotografías que se envíen para este concurso, deberán ir acompañadas del *Cupón A*.

13.—Los envíos se harán bajo sobre cerrado, al Sr. Director de REVISTA KODAK, Puerta del Sol, 4, Madrid.

14.—Aun cuando pondremos especial cuidado en la clasificación y conservación de los trabajos—pruebas y clisés—que se nos envíen, declinamos toda responsabilidad por pérdida o deterioro de los mismos, debido a posibles errores de la Administración de Correos.

Obtendrá V. siempre excelentes resultados
usando sólo

PELICULA KODAK



Su calidad uniforme permite a V. obtener la misma rapidez, la misma delicada gradación y el mismo grado de conservación en todo rollo de película que adquiera usted.

Exija siempre la caja amarilla.

★

KODAK, S. A. Puerta del Sol, 4.

A. Córtese por esta línea.
sólo para aficionados. I
Nombre para abonados.
Dirección
Revista
Kodak.

CONSEJOS PRACTICOS PARA EL NOVEL AFICIONADO



BURBUJAS DE AIRE EN LAS LENTES

Las lentes anastigmáticas presentan a veces burbujas de aire, las que injustificadamente provocan cierto temor y desconfianza en algunos aficionados, quienes nos escriben alarmados, consultándonos sobre lo que ellos creen es un irremediable defecto de fabricación.

Si en la manufactura de las lentes anastigmáticas fuera posible utilizar la misma clase de cristal que la que se emplea para las lentes acromáticas y las rectilíneas, es evidente que como éstas, aquéllas no presentarían tampoco nunca en su masa esas burbujitas de aire que son el terror de los nuevos aficionados.

Mas durante el proceso de manufactura de las lentes anastigmáticas, no siempre es posible eliminar todas las partículas de aire de la masa del cristal fundido, sin disminuir la calidad óptica de las lentes, y de aquí las burbujas de aire que se observan a veces en los anastigmáticos.

Tales burbujas, sin embargo, no afectan en modo alguno la capacidad de la lente. Lo más que pueden hacer es impedir que parte de la luz pase a través de ella, pero la cantidad de luz que pueden interceptar es tan infinitamente pequeña, que apenas si puede medirse.

Cuando Vd. tropiece con alguna dificultad que no pueda resolver satisfactoriamente, diríjase por escrito a:

«Servicio Técnico»
KODAK, S. A.
Puerta del Sol, 4 MADRID



El Cine-Kodak

permite a usted obtener fotografías animadas, con tanta facilidad como las instantáneas que hace usted con su «Kodak»; las que puede usted mismo proyectar luego cómodamente en su propio hogar, con el auxilio del Kodascope.



*Usted no tiene más
que dar al botón*

y el diminuto motor del Cine-Kodak lo hará funcionar con matemática regularidad.

Nosotros revelamos sus películas pronto y bien y sin cargarle nada, y se las devolvemos ya listas para ser proyectadas en el Kodascope.

PIDA USTED FOLLETO Y DEMOSTRACIÓN GRATIS A CUALQUIER
REVENDEDOR DE ARTICULOS FOTOGRAFICOS O DIRECTAMENTE A

KODAK, S. A.

MADRID — BARCELONA — SEVILLA