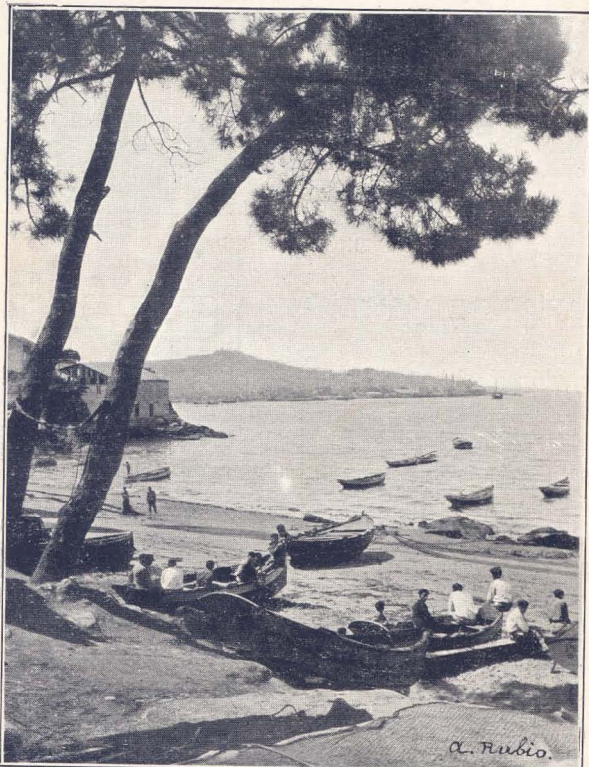


# REVISTA KODAK



REDACCION Y ADMINISTRACION:  
KODAK, s. a. Puerta del Sol, 4; MADRID

Agosto de 1924. — Núm. 47



UN RINCÓN DE SUIZA

*Clisé Hearn.*

## FOTOGRAFÍAS DE MONTAÑAS A GRANDES DISTANCIAS

**L**A obtención de buenas fotografías de montañas a grandes distancias, constituye a veces un serio problema para el aficionado poco experimentado en la fotografía de objetos que se hallen muy distantes de la cámara.

El secreto para lograr el éxito en esta clase de trabajos estriba, principalmente, en asegurar un gran contraste entre las montañas que se desea fotografiar y el cielo que les sirve de fondo.

Este contraste puede ser producido por una diferencia de color, como, por ejemplo, la que existe entre un pico de montaña cubierto de nieve, que destaca de un cielo azul como fondo. Puede también ser originado por la diferencia en sombras y luces, como las que se ven cuando montañas y cielo parecen del mismo color,

pero éste tiene una tonalidad más clara u oscura que la cima de las montañas.

Para fijar en la negativa todo contraste visible en el asunto, es necesario usar un filtro de luz. Con los filtros de luz «Kodak» y Wratten K 2 se consigue mucho más contraste que sin filtro, y con el Wratten G pueden obtenerse clisés que muestran tal contraste entre las montañas y el cielo, que puede descubrirse a simple vista al examinarlos.

Cuando se observan montañas lejanas a través de una atmósfera clara, parecen mucho más próximas de lo que realmente están, y si el cielo es muy azul, se verán tan destacadas que no es preciso emplear filtro alguno para obtener de ellas bellas fotografías.

Una atmósfera clara sólo puede hallarse en parajes donde no hay

polvo, humo ni vapor de agua en el aire, en cantidad suficiente para formar bruma, y también después de una tempestad.

Cuando se ve desde lejos la cima de una alta montaña enclavada al Este u Oeste de rocas, aparecen total o parcialmente ocultas por la bruma, y la sola manera de hacer que destaquen en el cielo, es mediante el empleo de un filtro de luz que absorba la bruma.

Cuando ésta es ligera, puede emplearse el filtro de luz «Kodak», o el Wratten K 2, si es algo densa; pero si es de una densidad tal que los picos de las montañas aparecen muy brumosos, será preciso usar entonces un filtro G. Wratten.

Como el filtro G produce en la positiva mayor contraste que tiene el original, no debe emplearse más que cuando se desee conseguir este efecto para dar cierto valor pictórico al paisaje.

El filtro G es muy útil para montañas y muy lejanos paisajes, oscurecidos en parte por la bruma, así como también para la obtención de fotografías de poblaciones a vista de pájaro, sobre las que flota un ligero humo y un polvo tan fino que éste queda suspendido en el aire hasta que es barrido por la lluvia.

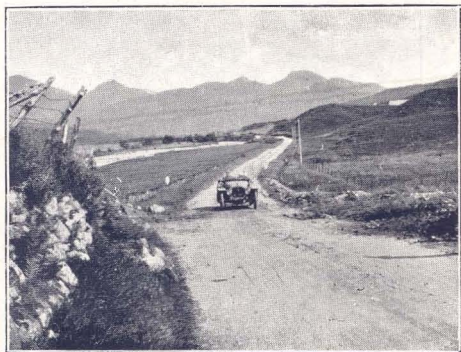
Pero si el filtro G vence la bruma,

es impotente contra la niebla. La bruma que frecuentemente se ve está formada por un polvo demasiado frío o un ligero vapor de agua, o bien por ambas cosas a la vez — vapor y polvo —, cuyas partículas son excesivamente pequeñas.

La niebla se compone de partículas mayores de agua, que absorben el azul y el verde de la luz de un modo tan eficaz, que estos rayos no pueden pasar a través de ella.

La exposición que debe darse para montañas distantes y paisajes excesivamente lejanos, cuando no se emplea un

filtro de luz, es de 1,25 de segundo y diafragma a 16, si el «Kodak» está equipado con objetivo rectilíneo, o bien f/16 si está provisto con lente anastigmática.



A 60 POR HORA

Clisé «Kodak».

Con un «Kodak» plegable, provisto con objetivo acromático, la exposición deberá ser de 1,25 de segundo, y abertura número 2; y para cámaras de cajón deberá emplearse una exposición instantánea, con la abertura inmediatamente menor que la usada para instantáneas corrientes.

Cuando se emplea un filtro de luz, estas exposiciones deberán ser diez veces mayores para el filtro «Kodak», quince veces más para el Wratten K2 y treinta veces más para el Wratten G.

## NO DEJE V. DE CONCURRIR A TODA EXPOSICION O CONCURSO FOTOGRAFICO QUE SE CELEBRE. . .

**C**OMO recordarán nuestros lectores, ésta es una de las recomendaciones que les hacíamos en el número 44 de REVISTA KODAK, al aconsejarles

que se impusieran la obligación de pensar siempre que sus fotografías son, por lo menos, tan buenas como las de los más expertos aficionados, y que, de consiguiente, deben concurrir con ellas donde quiera que haya posibilidad de obtener un premio, incluso el primero.

Creemos, pues, que ningún aficionado que posea un «Kodak» o un Brownie, debe dejar pasar la propicia ocasión que le brinda la Exposición de fotografías organizada por la Casa «Gal» — cuyas bases adjuntamos a usted —, sin intentar hacer siquiera una pequeña fotografía para la misma, pues cuando menos se piensa salta la liebre, y fácilmente podría ocurrir que, si no las 5.000 pesetas, obtuviera usted alguno de los otros envidiables premios ofrecidos.

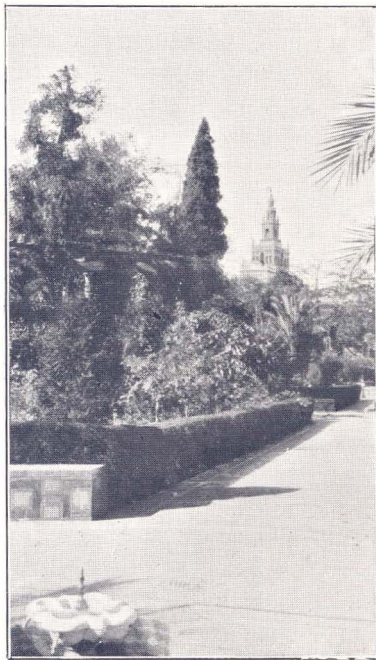
Como repetidas veces hemos dicho, los jardines son asunto que proporciona al aficionado materia inagotable para los más seductores cuadros, y tanto los que residan en

grandes poblaciones, como los que habiten en pequeños lugares, podrán siempre encontrar, con suma facilidad, un rinconcito de jardín que, fotografiado en favorables condiciones de luz, permita obtener una bella fotografía para alcanzar el primero, o, por lo menos, uno de los primeros premios.

Para conseguir bellas fotografías, como las que aquí reproducimos, no se precisa accesorio suplementario alguno: un «Kodak», un trípode y

película «Kodak» es todo cuanto se precisa para triunfar fácilmente en ésta como en cualquiera otra rama de la fotografía de aficionado.

Hay veces, sin embargo, que conviene alcanzar una perfecta rendición de tonalidad en todos los colores, y entonces debe emplearse un filtro de luz, que, como es sabido,



*Clisé «Kodak».*

MIRANDO A LA GIRALDA

sirve para asegurar la brillantez de los colores fuertes, retardando la acción de los rayos azul y violeta.

Para casos corrientes, un ligero tono amarillo, tal como el del filtro

de luz «Kodak» es recomendable, pues da una satisfactoria corrección en la generalidad de los casos, mediante un aumento de exposición, diez veces mayor que la requerida sin filtro. Puede

emplearse, igualmente, un filtro Wratten K 1, que requiere una exposición tres veces mayor que la necesaria sin filtro. El filtro de luz sólo se empleará en aquellos casos, claro está, en que no haya inconveniente a causa

del viento, en dar el exceso de exposición necesaria en tal caso. No debe olvidarse que mediante una iluminación lateral se hacen resaltar ventajosamente los contornos o el modela-

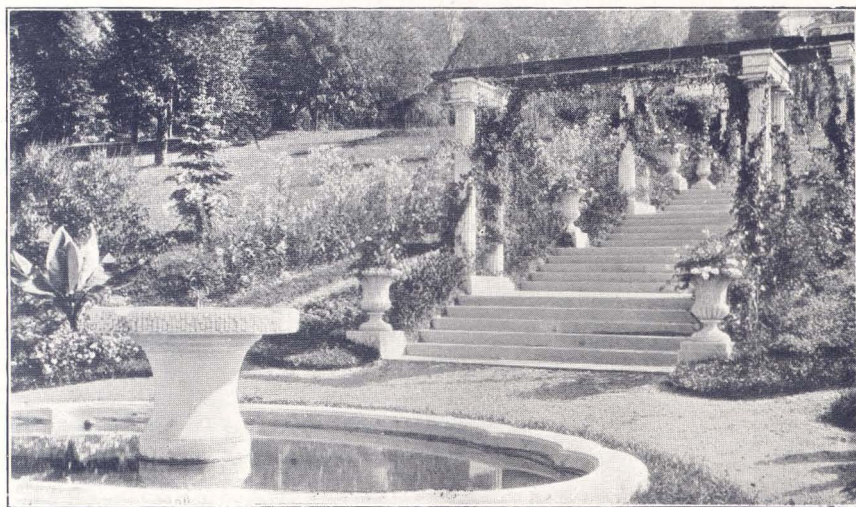
do de las plantas y de las flores, así como los más minuciosos detalles en su textura. Debe escogerse un día sereno y un fondo lo más sencillo posible y que presente suficiente contraste



ENTRE PALMERAS

Clisé «Kodak».

en tonalidad, para hacer que se destaque bien el asunto y no salga de su propio ambiente. El tiempo de exposición debe calcularse con arreglo a las instrucciones contenidas en el «Manual» de su «Kodak».



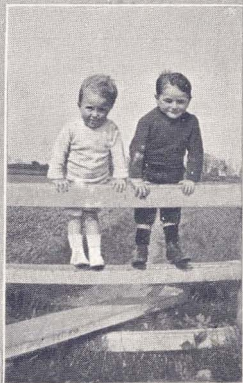
MI PARAÍSO

Clisé «Kodak».

Encantadoras es  
perpetuadas con



as de la vida infantil  
Kodak Vest Pocket.





¿SALDREMOS BIEN?

*Clisé M. Pérez.*

## PRECAUCIONES QUE DEBE USTED OBSERVAR

1.<sup>a</sup> No cargar nunca el aparato en pleno sol.

2.<sup>a</sup> Mantener inmóvil la cámara en tanto está abierto el obturador.

3.<sup>a</sup> Procurar que el sol quede siempre a un lado o detrás de usted, al hacer una fotografía.

4.<sup>a</sup> No intentar nunca hacer fotografías con el sol enfrente del objetivo, ni instantáneas con mala luz, sino cuando el sol brille.

5.<sup>a</sup> Dar vueltas a la llave para enrollar la película inmediatamente después de cada exposición y antes de cerrar el «Kodak».

6.<sup>a</sup> Asegurarse de que la banda de papel rojo que protege la película no se afloje al enrollarla.

7.<sup>a</sup> No mover con brusquedad el frente portaobjetivo al sacarlo o volverlo a su sitio.

8.<sup>a</sup> Dar a sus películas un revelado normal.

9.<sup>a</sup> Tener sus negativas en el baño fijador por lo menos diez minutos.

10.<sup>a</sup> Tirar las pruebas un poco fuertes.

11.<sup>a</sup> Asegurarse de que la película que adquiere usted no está pasada de fecha, y que los productos son químicamente puros.

12.<sup>a</sup> Recordar que los dos lados de la película están revestidos de gelatina, y que debe usted, por lo tanto, manejarla con cuidado cuando está mojada.

---

LA SUSCRIPCIÓN A LA «REVISTA KODAK» ES GRATUITA  
BASTA SOLICITARLA DE LA ADMINISTRACIÓN



## CORRESPONDENCIA

H. P. — *Adjunto les envío tres clisés, los cuales, como verán, tienen en su centro un polígono más o menos perfecto. Este no se produce más que cuando se diafragma, siendo más intenso cuanto mayor es la exposición, no notándose apenas a  $\frac{1}{100}$  de segundo. Los que les envío están sacados al  $\frac{1}{25}$  de exposición. Este polígono es tanto mayor cuanto mayor es el orificio del diafragma empleado.*

*Les agradecería me indicasen medio de evitarlo. Mi máquina es un Junior 1 A, con objetivo acromático. Gracias anticipadas, les saluda. . .*

- La sombra, de forma poligonal, que aparece en sus clisés, es provocada por un reflejo que se produce por estar suelta una de las aletas del obturador. Lo mejor, pues, es que mande su aparato a nuestros talleres para su reparación.

P. S. — *¿Qué relación hay entre las velocidades de un anastigmático f/6.3 y uno f/8?*

Un anastigmático f/6.3 es un 60 por 100 más rápido que uno de f/8, empleados ambos a su mayor abertura.

R. M. — *¿Hay algún procedimiento especial para el revelado de clisés expuestos a través del soporte, para conseguir la inversión directa de la imagen? ¿Hay que darles mayor exposición?*

Si el soporte es de cristal, es preciso dar una exposición de 25 a 30 por 100 mayor que para una impresión directa, para compensar la absorción de luz por el cristal. Si se

emplea película, basta aumentar la exposición un 5 por 100.

No hay ningún sistema especial para el revelado, el cual se hace de la manera usual.

R. G. — *¿Qué debo hacer para que las películas queden planas después de secas?*

Al ponerlas a secar después de lavadas, fije con una grapa un ligero peso en su extremo inferior, de manera que queden tirantes, y así una vez secas ya no se enrollarán.

E. T. — *Trabajando a igual abertura ¿con qué lente se obtendrá mayor profundidad de foco: con una de 14 cm. de foco o con una de 18 cm.?*

Si por «igual abertura» quiere usted significar igual número de foco, es indiscutible que con una lente de 14 cm. de foco se obtendrá siempre mayor profundidad de foco que con una de 18 cm. de foco.

M. R. — *Desearía retratar un loro que tengo. ¿Pueden ustedes decirme cómo debo hacer para que resulte una gran imagen?*

La dimensión de la imagen dependerá de la distancia mínima a que pueda usted acercar su aparato. Si la primera división de la escala de enfocar de éste está marcada 2,5 metros, esa será la menor distancia del objetivo a que podrá usted colocar el loro, para obtener la mayor imagen posible, la cual sólo podrá usted aumentar empleando una lente «Kodak» de retrato, enfocando su «Kodak» para una distancia de 8 metros y colocándolo a 1 metro del loro.

## CONSEJOS PRÁCTICOS PARA EL NOVEL AFICIONADO

---

### MANTENGA SIEMPRE NIVELADO EL KODAK

Si al fotografiar un edificio alto halla usted que no puede incluir la parte superior del mismo en el visor, retroceda usted hasta hallar un punto más distante, desde el cual pueda incluirse todo el edificio, y, mejor aún, siempre que sea posible, tome la fotografía desde el balcón o la ventana de una de las casas o construcciones de enfrente

No incline nunca la cámara hacia arriba para tratar de incluir la parte superior del edificio, pues las líneas laterales de éste resultarían convergentes hacia arriba, y el edificio parecería más estrecho hacia su parte superior que hacia su base.

De idéntica manera, cuando trate usted de hacer una fotografía desde un punto elevado, no incline tampoco nunca el aparato hacia abajo, pues de lo contrario se produciría el fenómeno anterior, pero invertido; las líneas laterales resultarían convergentes hacia abajo, y los edificios, por lo tanto, parecerían más anchos por la parte superior que por la base.

El «Kodak» debe mantenerse perfectamente nivelado.

Cuando precise usted informes especiales concernientes a cualquier rama de la fotografía de aficionado, con la que no esté suficientemente familiarizado, escribanos, tendremos siempre mucho gusto en ayudarle con nuestros consejos y nuestra experiencia.

Dirija la correspondencia a:

SERVICIO TÉCNICO

KODAK, S. A.

PUERTA DEL SOL, 4. - MADRID

## TABLA DE TIEMPOS DE EXPOSICIÓN PARA EL MES DE AGOSTO

**L**os tiempos aproximados de exposición — en segundos y fracciones de segundo — que se indican en esta tabla, constituyen una guía para el aficionado, sobre la que puede basar los cálculos para sus trabajos en días de sol claro, para la que se han tomado como horas base de las diez de la mañana a las dos de la tarde. Para días nublados debe emplearse el doble de los tiempos de exposición indicados en la tabla, la mitad para f/5.6 y el cuádruplo para f/22.

De ocho a diez de la mañana y de dos a cuatro de la tarde, dése el doble de los tiempos de exposición indicados, y antes de las ocho de la mañana, o después de las cuatro de la tarde, el triple en días muy claros, y el cuádruplo en días claros o ligeramente nublados.

ASUNTO	Para «Kodaks» autográficos equipados con objetivo anastigmático f/7.7 o R. R.		Para «Kodaks» equipados con anastigmáticos f/6.3 o f/6.5.		Para «Kodaks» equipados con objetivos acromáticos.	
	Velocidad.	Diafragma.	Velocidad.	Diafragma.	Velocidad.	Diafragma.
Grupo 1.º .	$\frac{1}{25}$ segundo.	f/16 - U. S. 16	$\frac{1}{25}$ segundo.	f/16	$\frac{1}{25}$ segundo.	No. 2
Grupo 2.º .	$\frac{1}{25}$ —	f/11 - U. S. 8	$\frac{1}{25}$ —	f 11	$\frac{1}{25}$ —	No. 1
Grupo 3.º .	$\frac{1}{25}$ —	f/8 - U. S. 4	$\frac{1}{25}$ —	f/8	$\frac{1}{25}$ —	No. 1
Grupo 4.º .	$\frac{1}{2}$ —	f/11 - U. S. 8	$\frac{1}{10}$ —	f/6.5 o f/6.3	$\frac{1}{2}$ —	No. 1

### Para Brownies de cajón, con objetivo acromático.

GRUPO 1.º — Instantánea con el diafragma No. 2.

GRUPO 2.º — Instantánea con el diafragma No. 1.

GRUPO 3.º — Instantánea con el diafragma No. 1.

GRUPO 4.º —  $\frac{1}{2}$  segundo con diafragma No. 2.

Para hacer fotografías de exposición con un Brownie de foco fijo, tírese de la palanca hacia arriba, y si se trata de cámaras provistas de una palanca disparadora, colóquese el indicador sobre la T. Se requieren dos movimientos de la palanca del obturador para obtener una exposición de tiempo; una presión para abrir el obturador, y otra para cerrarlo después de hecha la fotografía.

GRUPO 1.º — Asuntos de nieves, marinas, malecones y vistas lejanas.

GRUPO 2.º — Paisajes corrientes con mucho cielo, estudios de nubes, vistas con algún asunto principal en primer término.

GRUPO 3.º — Paisajes con poco cielo, grupos, edificios.

GRUPO 4.º — Retratos a la sombra y al descubierto (no bajo árboles, pórticos,

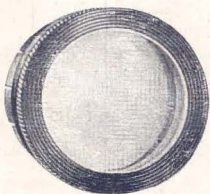
## Lente "Kodak" para retrato.

Con el empleo de la lente "Kodak" para retrato, el aficionado puede modificar el foco del objetivo, de manera a obtener imágenes grandes y perfectamente enfocadas, de objetos pequeños, retratos de medio busto, etc. Al pedir una lente de retrato es preciso indicar la clase de aparato y el objetivo y obturador a que ha de adaptarse.

**Precio: 4,65 pesetas.**

## Lente difusora "Kodak".

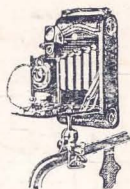
Esta lente se ajusta sobre la montura del objetivo, con igual facilidad que la lente "Kodak" de retrato, y permite reproducir fielmente la imagen, mas eliminando la crudeza de las fuertes y duras líneas de rostro, consiguiéndose así una ligera difusión, de gran belleza artística.



**PRECIO** } Nos. 0, 1, 2, 3, 4, 8, 8A, 9, 13. 8,20 ptas.  
Nos. 5, 6, 7 . . . 9,20 >

## El Optipod.

Este accesorio permite sujetar firmemente el "Kodak" en un trípode, en una mesa, en una silla, en un automóvil o en cualquier otro apoyo semejante, y dar, además, al aparato, el ángulo de inclinación que se desee.



**Precio: 13,30 pesetas.**

## Autodisparador "Kodak".



Adaptando el autodisparador "Kodak" al botón del disparador de cable, el aficionado puede salir en sus propias fotografías, siempre que lo desee; el autodisparador efectúa automáticamente el disparo.

**Precio: 8,70 pesetas.**

## El Kodapod.

Este pequeño accesorio posee fuertes dientes metálicos, que permiten fijarlo fuertemente a un árbol, a un marco de ventana o a cualquier otro soporte análogo, y mantiene el "Kodak" en absoluta inmovilidad.



**Precio: 12,30 pesetas.**

## Trípode "Kodak" de metal.



El trípode "Kodak" es sólido, ligero y rígido. Está formado por secciones tubulares de latón, esmaltadas las de la parte superior, y niqueladas las inferiores. Es el accesorio indispensable para el aficionado.

**Precio: Desde 26,25 pesetas.**