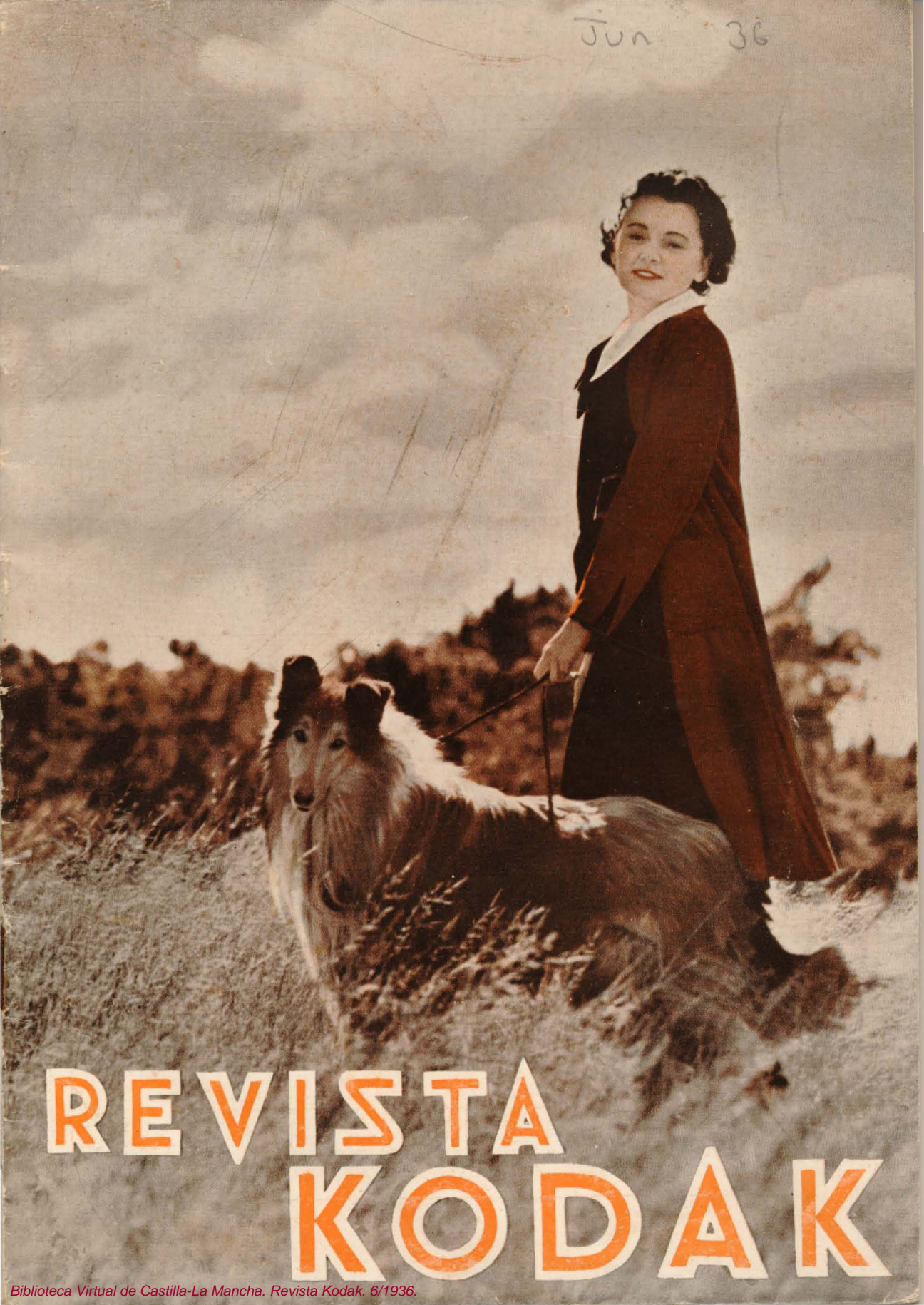


Jun 36



REVISTA KODAK



"COLORES KODAK" AL ÓLEO, TRANSPARENTES, PARA ILUMINAR FOTOGRAFÍAS

La transparencia de los colores Kodak al óleo permite al aficionado dar a las imágenes las bellas tonalidades de colores que veían encantados sus ojos en el momento de dar al disparador, conservando al mismo tiempo intactos los más finos detalles en luces y sombras.

La aplicación de los colores Kodak, al óleo, transparentes, no requiere aprendizaje ninguno; basta seguir las instrucciones que se acompañan con cada estuche. Una de las grandes ventajas del empleo de estos colores en la iluminación de pruebas, es que una vez aplicados, si se ha cometido algún error, se los puede eliminar por completo, quedando intacta la fotografía, sin presentar el más ligero tinte en su superficie.

PÍDALOS A SU HABITUAL PROVEEDOR DEL RAMO

KODAK, S. A. - Puerta del Sol, 4 - MADRID

REVISTA KODAK

ESPECIAL DE FOTOGRAFÍA Y CINEMATOGRAFÍA DE AFICIONADO
KODAK, SOCIEDAD ANÓNIMA. - PUERTA DEL SOL, 4. - MADRID

NÚM. 118 -- PRECIO: 50 CÉNTIMOS

JUNIO, 1936

ÍNDICE DE LAS PRINCIPALES MATERIAS CONTENIDAS EN EL PRESENTE NÚMERO

MATERIAS:	PÁGINAS
FOTOGRAFÍAS DE PERSONAS U OBJETOS EN MOVIMIENTO...	5
UNA INCURSIÓN AL PAÍS DE LA FANTASÍA.....	13
FOTOGRAFÍAS DE COMPOSICIÓN CON ELEMENTOS SIMPLES...	13
PUNTOS QUE DEBEN TENERSE PRESENTES EN EL POSITIVADO DE NEGATIVAS	15
IMPORTANCIA DE LA COMPOSICIÓN FOTOGRAFÍCA.....	17

NUESTRA PORTADA:

La artística fotografía que ilustra la cubierta del presente número, es un buen ejemplo de belleza en la composición artística, en la que todos los elementos han sido acertadamente dispuestos, de manera a conseguir una armonía perfecta en el conjunto. La belleza del cielo realza aún más el mérito artístico de la composición fotográfica.



"Costeando."

KODAK

FOTOGRAFÍAS DE PERSONAS U OBJETOS EN MOVIMIENTO

Esta clase de fotografías se pueden clasificar en dos grupos, cada uno de los cuales posee sus peculiares características, las que establecen una sensible diferencia entre uno y otro.

Al primer grupo o clase pertenecen las fotografías de personas u objetos que se mueven uniformemente en una dirección única, por ejemplo: trenes, automóviles, barcos, etc.

Al grupo segundo corresponden las personas u objetos que se mueven variando constantemente de dirección, como: escenas de deportes, objetos movidos por el viento, olas al estrellarse contra la arena de la playa, etc.

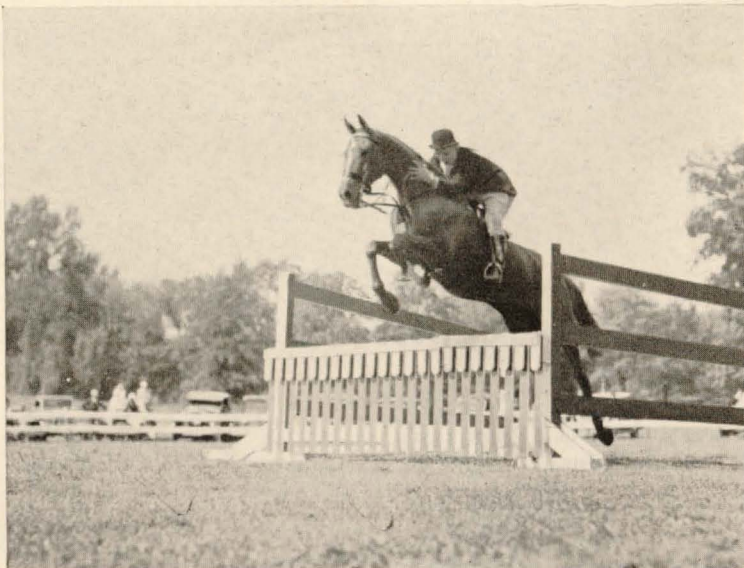
Para alcanzar éxito en esta clase de fotos, es decir, para producir la impresión de movimiento, es preciso que la rapidez fotográfica de la emulsión de la película, sea mayor que la velocidad a que se mueve el sujeto u objeto.

Un punto muy importante que debe tener presente el aficionado, es que la velocidad de un auto o tren parece menor cuanto más lejos esté; y, por el contrario, parece mayor cuanto más se aproxime a un ángulo recto la posición del observador, con relación al sujeto u objeto en movimiento.

Asimismo parece menor la velocidad cuando la persona u objeto se acerca o aleja en línea recta de la cámara.

De lo expuesto puede deducirse que el fotografiar personas u objetos en movimiento, es simplemente cuestión de punto de vista, de perspectiva, de ángulo de visión... El efecto o la impresión de movimiento puede conseguirse fotografiando el móvil en relación con los objetos que lo rodean.

Resumiendo, pues, podemos establecer como reglas generales, las siguientes:



"El último obstáculo."

2.º Grupo.



"Mañana de Abril."

KODAK

Tratándose del primer grupo de fotografías a que antes hemos hecho mención, la escena deberá fotografiarse cuando el objeto en movimiento forme un ángulo agudo (jamás en ángulo recto) con el eje del objetivo, o bien cuando el movimiento se efectúe en línea recta o paralelamente con el aparato.

Para fotografías del grupo segundo, el aficionado deberá estudiar bien antes la dirección del movimiento, y hacer el disparo cuando el objeto se halle formando con la cámara un ángulo semejante al recomendado para el primer grupo.

Para mejor comprensión de lo expuesto, examinemos las fotos que ilustran estas líneas.

Tiempos de exposición.

Exposición.—Para esta clase de fotos conviene dar siempre la exposición más breve posible, para evitar que la imagen resulte demasiado falta. Naturalmente la exposición depende de la clase de aparato y película, y de la abertura de diafragma que se emplee.

Si la cámara es de poca luminosidad, se empleará la mayor abertura, y la exposición más corta que se pueda dar. El sujeto debe hallarse en pleno sol.

El riesgo de que la imagen resulte movida es tanto menor cuanto mayor sea la distancia entre el objeto y el aparato, y disminuye igualmente a medida que se reduce el ángulo de movimiento del objeto.

Por ejemplo, si el objeto se mueve



“Sin rumbo fijo.”

1.º Grupo.

en ángulo recto con el aparato, a una velocidad de unos 30 km. por hora, se lo deberá fotografiar a 30 metros. Si se mueve diagonalmente, la distancia a que se debe fotografiar será de 15 m. Pero si se mueve acercándose o separándose del aparato, la distancia recomendable para fotografiarlo será de unos 12 m.

NOTA.—Las mejores fotografías de esta clase son las que se hacen moviéndose el objeto diagonalmente con el eje del objetivo del aparato.

A continuación se dan los tiempos de exposición y rapidez de obturador, para los casos más corrientes que pueden presentarse en la práctica.



"Día de lavado."

KODAK



Escenas deportivas.—Dése la mayor velocidad de obturador posible, para fotografiar la pelota o balón, procurando siempre que sea factible que éste se mueva casi en línea con el eje del objetivo.

Carreras de caballos o galgos.—Procédase de la misma manera que para las carreras a pie, pero procurando tomar la fotografía desde un ángulo de 45° respecto al eje del objetivo.

Trenes rápidos.— Se deben fotografiar a una distancia no menor de 30 m., y a un ángulo de 45° o menos, moviéndose hacia la cámara. Si la velocidad a que se mueve un tren es de 50 km. por hora, una velocidad de $1/200$ de segundo será suficiente para

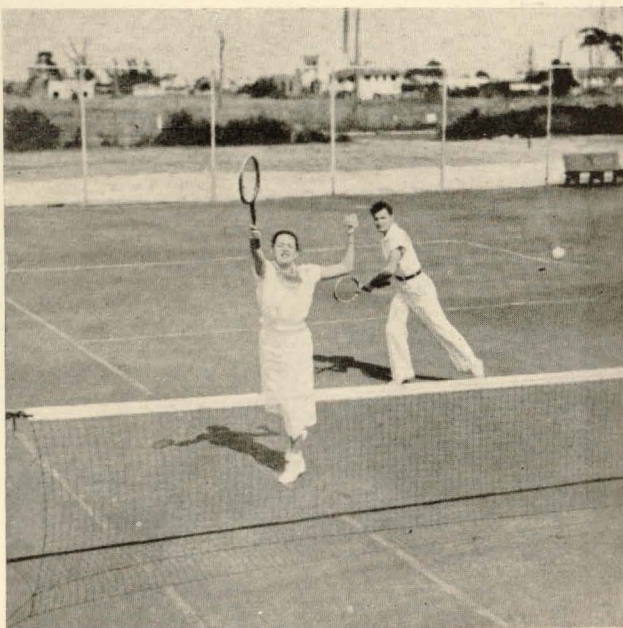
"Ligero incidente."

Casos más corrientes en la práctica.

Niños jugando.—Abertura de diafragma f.8, y una velocidad de obturador no superior a $1/100$ de segundo.

Carreras a pie.— Tómese la fotografía cuando el sujeto esté a 10 m. y forme un ángulo de 45° , respecto al eje del objetivo; empleando una velocidad de obturación de $1/100$ a $1/400$ de segundo.

"Un buen saque." 2.º Grupo.





"Un pagés".

SALÓN KODAK

J. M. Llosá.

contrarrestar el movimiento en la película. Para un tren que corre a 90 km. por hora, se precisará una velocidad de $1/400$ de segundo.

A un ángulo de 45° , un auto se compara con una locomotora, y se lo debe fotografiar a una distancia de 15 ó 20 m., mediante una exposición de $1/400$ de segundo.

Para mayores velocidades, es mejor aumentar la distancia en proporción a la velocidad de la máquina, que depender de una velocidad más rápida del obturador.

Aeroplanos.—Como generalmente las fotografías de aeroplanos se toman a grandes distancias, las velocidades

de obturador que se mencionan en el párrafo anterior producirán buenos resultados. Es natural que si la fotografía se toma de cerca, debe usarse entonces la mayor velocidad.

No debe creerse que siempre sea preciso emplear la mayor abertura de un objetivo de extrema luminosidad. Por el contrario, el aficionado debe utilizar preferentemente el menor diafragma que pueda dar una imagen suficientemente expuesta. De este modo se tendrá una profundidad de foco mayor; y por otra parte el poder utilizar una pequeña abertura de diafragma es siempre para el aficionado el mejor medio para evitar los errores en los cálculos de tiempo de exposición.



"Batiendo el record."

2.º Grupo.



"Hacia la vida."

J. L. Moral.

UNA INCURSIÓN AL PAÍS DE LA FANTASÍA

Considerando que podría ser agradable para nuestros lectores conocer el camino seguido por el Sr. Moral, para la obtención de la bella y curiosa fotografía que nos complacemos en reproducir en la página anterior, en el presente número, le rogamos que tuviera la amabilidad de explicar a los suscriptores de la revista, la manera cómo pueden conseguirse esta clase de fotografías irrealistas, las que por su origi-

nal belleza ofrecen sumo interés para los aficionados.

Accediendo a nuestro requerimiento, el Sr. Moral ha tenido la atención de remitirnos unas líneas, detallando el procedimiento que conviene seguir para esta clase de trabajos, las que gustosos publicamos a continuación, en la seguridad de que las valiosas explicaciones que contienen, han de ser de utilidad para nuestros lectores.

FOTOGRAFÍAS DE COMPOSICIÓN HECHAS CON ELEMENTOS SIMPLES

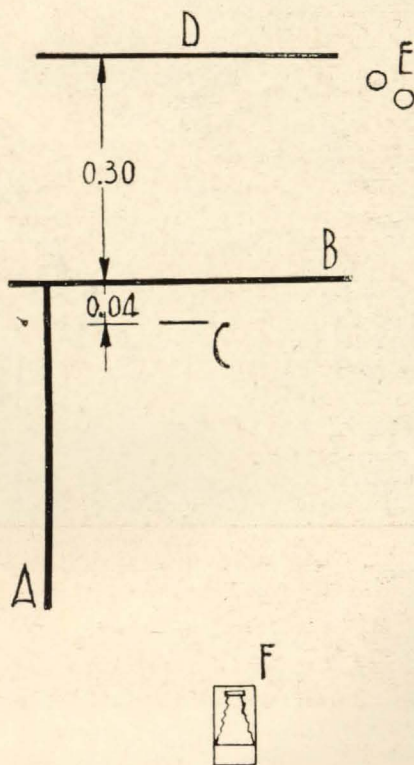
Gentilmente solicitado para ello, por la Dirección de la REVISTA KODAK, trataré de explicar en pocas palabras *el truco* o composición de la fotografía que se ilustra en la página anterior, y que fué expuesta en el XII Salón Internacional de Fotografía, de Madrid, para mostrar a los aficionados noveles los elementos de que me he valido para componer en casa, en uno de los innumerables días de lluvia que nos ha deparado este invierno de 1935-36, una fotografía que nos entretenga un rato, y después nos dé la mayor sensación posible de realidad.

Primeramente dibujé sobre una cartulina negra un hombre con indumentaria de obrero, el cual lleva en brazos a un chiquillo, y de la mano a otro mayorcito; y después de dibujados en actitud de andar despacio, los recorté, quedando en silueta.

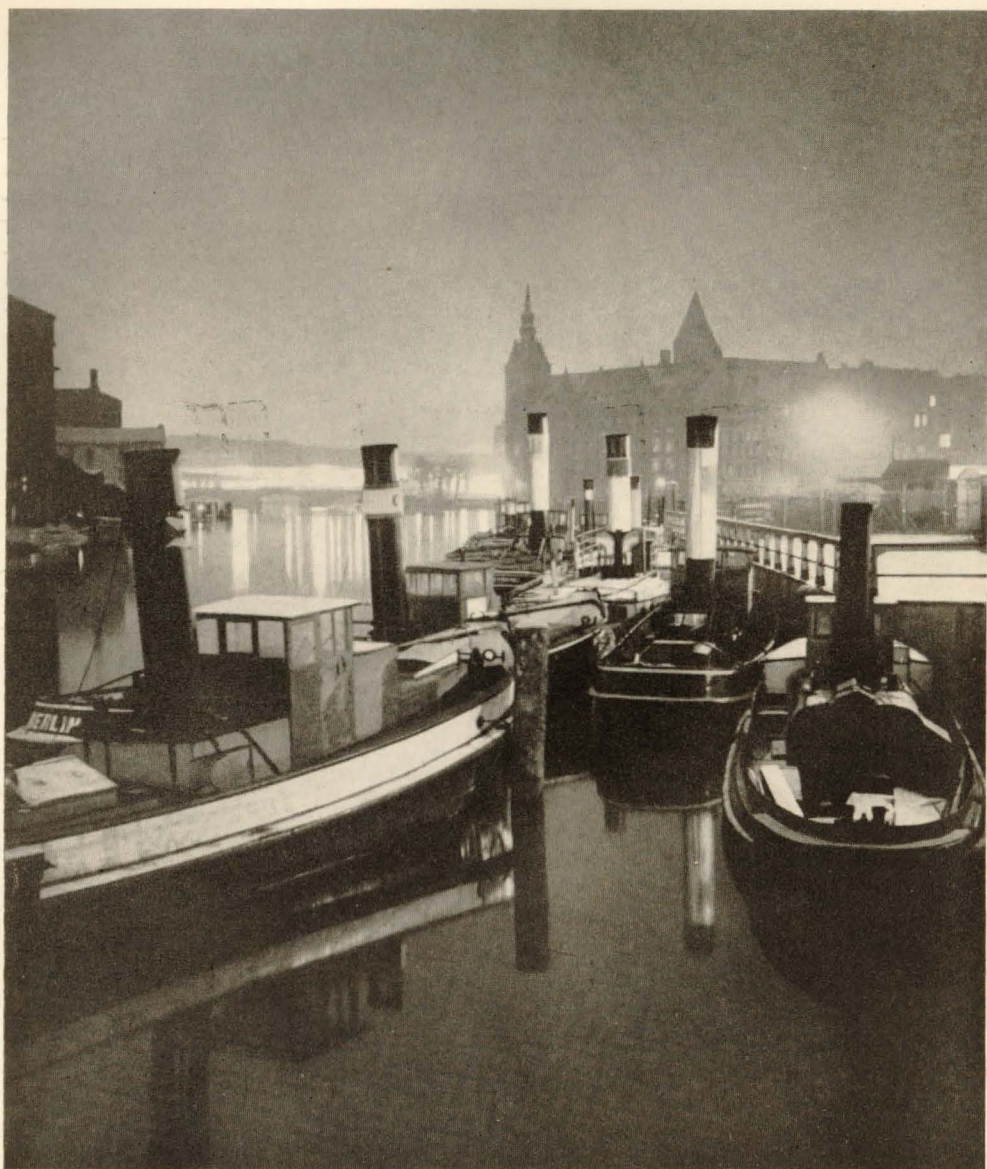
Sobre el tablero de trabajo que tenemos todos los dibujantes, coloqué dos cartones (A y B), de 45 por 50 centímetros aproximadamente, formando ángulo recto, en uno de los cuales (B), había recortado previamente el arco de puerta que se ve en la foto.

Delante de la puerta, y a unos 4 ó 5 centímetros de la misma, y sujeta

con un alfiler clavado en el tablero, para que no se vea peana ninguna, coloqué la silueta del obrero con los niños.



A y B. Cartones. (En el B, recortada la puerta).—C. Silueta del obrero y los niños.—D. Ampliación del fondo.—E. Lentes.—F. Cámara.



"Reposo."

KODAK

Al fondo, y a unos 30 centímetros del cartón B, una ampliación fotográfica 30/40 de un trozo de jardín o paisaje. También puede ser este fondo una ampliación de un trozo de calle o paisaje urbano.

A la derecha, y por detrás del cartón B de la puerta, dos lámparas eléctricas corrientes (en este caso, las que uso para dibujar), de 60 y 40 vatios.

Para mejor comprensión de la colocación de dichos elementos, acompaño un croquis en proyección horizontal, o sea, a vista de pájaro.

Una vez compuesta la escena, no habrá más que enfocarla y hacer la fotografía.

Con el objetivo Zeiss Tessar 1:4,5 que tiene mi cámara, y film-pack Ko-

dak Verichrome, que tiene 28° de latitud, di una exposición de 35 segundos, con diafragma f. 16.

Si la cámara es de película tendremos que colocar delante del objetivo una lente de aproximación, que permita situar la cámara a 75 centímetros del obrero con los niños.

La idea que me inspiró la foto de que nos ocupamos, es la del obrero que sale del hospital donde ha quedado enferma, o de la casa donde ha muerto la madre de sus hijos, a hacer frente a la vida con los dos pequeños. Por eso la he titulado: *Hacia la vida*.

Queda complacida la Dirección de la REVISTA KODAK, a la que doy las más expresivas gracias por su gentileza.

JOSÉ LUIS MORAL G. STUYCK

PUNTOS QUE DEBEN TENERSE PRESENTES EN EL POSITIVADO DE NEGATIVAS

- Cuanto más suave sea la luz, más brillante será la fotografía.
- Una temperatura uniforme disminuye las dificultades del revelado.
- Los pocos segundos que se precisan para quitar con una brocha o pincel el polvo a una negativa, suelen convertirse luego en horas para eliminar o tapar los puntos que se forman en la positiva.
- Debe emplearse siempre un revelador que se adapte al papel, y no tratar nunca de hacer que sea el papel el que haya de adaptarse al revelador.
- Es más fácil hacer buenas pruebas metodizando las condiciones de trabajo, que malas pruebas por cualquier otro procedimiento.
- El polvo y la suciedad son malos compañeros para las pruebas.
- No hay negativa que no posea algún punto bueno; trate siempre de ponerlo en evidencia.
- La economía en el revelado va en detrimento de la prueba. Hiposulfito fresco y abundante es una buena economía.
- Sulfuro fresco es mejor que usado; hipo-alumbre viejo es mejor que nuevo. No reduzca las exposiciones. Las pruebas reveladas con exceso pierden toda riqueza.
- Cuando emplee un papel nuevo por primera vez, vea una prueba seca antes de hacer más.
- Las tonalidades uniformes sólo se pueden obtener adoptando un sistema para la exposición y el revelado.
- ¿Dificultades? Pueden ser debidas a la negativa, al papel o la prueba. El establecer un sistema para la confección de negativas y pruebas, es el único medio eficaz de eliminar toda pérdida y aumentar la calidad de las fotografías.



"Un remiendo."

KODAK

IMPORTANCIA DE LA COMPOSICIÓN FOTOGRAFICA



Fotografía núm. 1.

La sección dedicada especialmente a las fotografías fuera de concurso, hace que constantemente estemos recibiendo una infinidad de fotos de todas partes y de todas clases, que nuestros amables suscriptores nos envían, pidiendo sencillamente que las publiquemos en REVISTA KODAK.

El solo hecho de molestarse en hacernos el envío de sus preciadas fotos, evidencia que son aficionados que sienten

un gran entusiasmo por el bello arte fotográfico, que hacen instantáneas más o menos buenas, y retratos algo deficientes, pero que indudablemente tanto las unas, como los otros, poseen para ellos un valor inestimable.

De haber espacio en nuestra revista, para publicar todas las pruebas que recibimos, lo haríamos muy gustosos, aunque sólo fuera por corresponder

a tanta gentileza. Pero no solamente nos priva de este placer la falta de espacio y el excesivo número de fotografías que diariamente recibimos, sino que además un buen número de ellas fueron hechas sin preocuparse poco ni mucho de la parte que podríamos llamar artística o composición fotográfica, así como tampoco de la elección del fondo, puntos esenciales que el aficionado no debe descuidar en modo alguno, y so-



Fotografía núm. 2.



"Descanso merecido."

KODAK



Fotografía núm. 3.

bre los que hacemos unas ligeras consideraciones a continuación.

Se entiende por composición fotográfica, o lo que es lo mismo, elección y arreglo del cuadro o escena que se va a fotografiar, la manera de elegir el punto de vista, y de disponer sus diferentes elementos, para que luego en la prueba fotográfica resulte un conjunto armonioso, lo más atractivo posible.

Para mayor claridad tomaremos como ejemplo práctico la fotografía número 1. ¿Es publicable tal como está reproducida? Evidentemente, no. En primer lugar, porque ni desde el punto



Fotografía núm. 1.

de vista técnico, ni en lo que afecta a la composición fotográfica o parte pictórica, no presenta un conjunto armonioso.

En efecto, el motivo principal de esta fotografía es, sin duda alguna, las dos figuras que están en la lancha; y, por lo tanto, deberían estar más en primer plano, y ocupar una mayor porción del paisaje. Esto evidencia que la fotografía debió

tomarse desde un punto bastante más próximo a la lancha. Como aparece aquí, en la foto sobra espacio a la derecha, en primer plano, y más aún en la parte de la izquierda, la cual está tan fuera de foco, que resulta excesivamente desvanecida.

En la foto número 3, el motivo principal está bien enfocado, pero el fondo y la parte de la izquierda destruyen la armonía de la composición. Además, sobra espacio en la parte de la derecha.

La fotografía número 2 no presenta fotográficamente deficiencia ninguna; tanto la exposición que recibió, como el grado de enfoque de las imágenes, son perfectamente correctos, y evidente



Fotografía núm. 2.

también es el efecto de acción o movimiento de los caballos y del hombre labrando la tierra.

Sin embargo, considerada esta fotografía pictóricamente, o sea desde el punto de vista de la composición fotográfica, adolece de idéntico defecto que la número 1 antes descrita.

Además, en ellas no se tuvo tampoco en cuenta que las escenas en que figu-

ximo atractivo e interés a la composición fotográfica?

Vamos a explicar este punto que, en realidad, es de una sencillez extremada. Antes de hacer funcionar el disparador, el aficionado debe tener en cuenta lo siguiente:

I. Escoger convenientemente el punto de vista desde el cual ha de hacerse la fotografía; es decir, el sitio desde el



Fotografía núm. 3.

ran personas, animales u objetos en movimiento, o en posición que sugiera acción, se deben fotografiar dejando siempre un poco más de espacio en la parte hacia donde se dirigen, que en aquella de donde vienen.

En las páginas 19 y 20 reproducimos las fotografías anteriores, después de suprimir en ellas las partes superfluas, con lo que, como podrá apreciarse, ha mejorado notablemente la composición; y, por consiguiente, el valor pictórico, lo que ha aumentado el interés y atractivo de las mismas.

Esto está muy bien, pensarán algunos de nuestros lectores, pero ¿qué es lo que es preciso hacer para dar el má-

cual se vea del modo más favorable todo lo que se quiera incluir en ella.

II. Ver en el recuadro del visor si el motivo o asunto principal ocupa el lugar prominente que le corresponde, y si la escena o asunto que se va a fotografiar aparece bien centrado.

III. Asegurarse de que el aparato está perfectamente horizontal y nivelado.

IV. Cuidar de que en el espacio limitado por el recuadro del visor, ni el primer término ni el fondo resten interés al conjunto, en vez de aumentarlo. En resumen, antes de hacer el disparo, el aficionado debe acostumbrarse a ver la imagen en el visor, que para eso sirve éste, exactamente tal como desea que resulte luego en la prueba.



Ampliadora "KODAK" Auto-focus

La transición de una negativa hecha con una cámara fotográfica pequeña, a una gran ampliación para adorno de las paredes de su despacho o salón, es tan interesante, y

el procedimiento a seguir tan sencillo de realizar y tan agradable, que ningún buen aficionado debe privarse del placer de poseer magníficos cuadros de gran valor pictórico, hechos por él mismo, de algunos de los episodios más emocionantes de su vida. Bellos paisajes y marinas... escenas deportivas... los encantos de la vida en el hogar... son espléndidos asuntos para obtener artísticas ampliaciones de pequeños clisés.

De manejo en extremo sencillísimo la
AMPLIADORA "KODAK" AUTO-FOCUS,
se halla siempre en foco, para cualquier tamaño
de ampliación que se desee

Folleto y demostración gratis.

KODAK, S. A. - Puerta del Sol, 4 - MADRID



Instantáneas de noche...

en interiores alumbrados con luz artificial... de objetos en muy rápido movimiento... y cuando la luz es escasa... hoy son muy fáciles de hacer con la película Pancromática Super-Sensitive y las lámparas Photoflood.

Usted puede hacer instantáneas de noche... en su casa... en el teatro... en la calle... en días nublados... con igual sencillez y seguridad de éxito que se hace una instantánea corriente en días claros.

Para la fotografía nocturna, emplee Ud. siempre

PELÍCULA "KODAK"
PANCROMÁTICA SUPER-SENSITIVE

KODAK, S. A. Puerta del Sol, 4 - MADRID

NOVEDAD FOTOGRAFICA



EL BROWNIE 127

fabricado por KODAK
es la sencillez misma:

Usted centra el visor, aprieta el disparador y...
la foto es suya.

No tiene que enfocar, medir distancias, ni
variar diafragma... nada, simplemente
disparar.

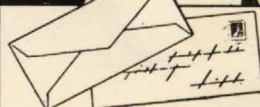
El Brownie-127 es un aparato pequeño,
ligero, y bonito, y lo que es mejor, hace
magníficas fotografías 4 x 6 1/2 cm. (carrete
«Kodak» No. 127).

El precio del Brownie-127 en toda España es:

Ptas. 12,90

¡Véalo, y lo adquirirá al instante!

KODAK, S. A. - Puerta del Sol, 4. - Madrid.



Una fotografía

es una descripción gráfica que,
por pequeña que sea, siempre dice más que largas páginas escritas.

Todo lo que los ojos ven, niños... familia... amigos, bellos
paisajes, marinas... constituyen preciosos temas para ser narrados
gráficamente por medio de bellas fotografías hechas con su "Kodak".

Y si emplea usted película "Kodak" "Verichrome", sus fotos
tendrán máxima brillantez, y un perfecto realismo de la vida, que
aumentará la alegría de los seres queridos ausentes que las reciban.

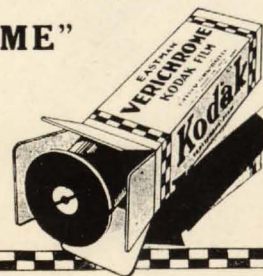
Asegure el éxito de sus preciadas fotos; emplee película "Kodak"

"VERICHROME"

la película maestra.

De venta en los buenos
establecimientos
del ramo.

KODAK, Sociedad Anónima
Puerta del Sol, 4. - MADRID



Precisión... rapidez... perfección...

El «Kodak» Retina es la cámara ideal, por excelencia, para fotografías de acción, por la extraordinaria luminosidad de su objetivo anastigmático Xenar f. 3.5, y la gran rapidez de su obturador Compur-Rápido, que sirve para velocidades hasta 1/500 de segundo.

KODAK Retina

Hace 36 fotografías de 24 x 36 mm.,
sin necesidad de cargarlo de nuevo.

Con el «Kodak» Retina, y película «Kodak»
Super Sensitiva o Panatomic de grano
ultratino, usted puede hacer fotos de finura
microscópica ampliable a cualquier tamaño



Esta combinación científica
de lente y obturador hacen
del «Kodak» Retina el apa-
rato indispensable para la
fotografía de 35 mm.: ins-
táneas de día o de noche,
con luz natural o artificial.

De venta en los buenos establecimientos de artículos fotográficos.

KODAK, SOCIEDAD ANÓNIMA. - Puerta del Sol, 4. - MADRID.

Blass, S. A. - Madrid.