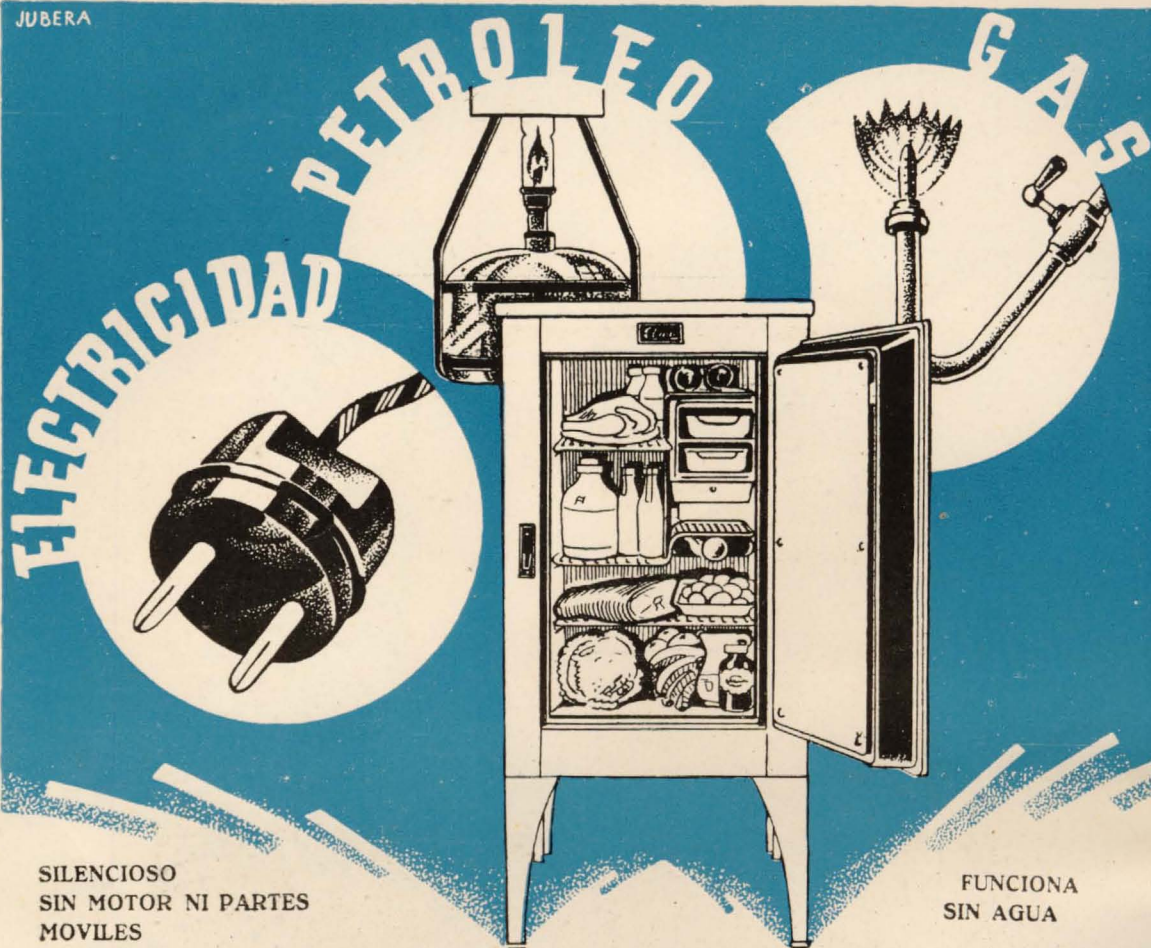


# REVISTA KODAK



SILENCIOSO  
 SIN MOTOR NI PARTES  
 MOVILES

FUNCIONA  
 SIN AGUA

# EN LA CIUDAD Y EN EL CAMPO

Podrá conservar los alimentos y  
 obtener bebidas frescas gozando de  
 las ventajas que se obtienen con

## EL FRIGORIFICO

# ELECTROLUX



PIDA DETALLES A ELECTROLUX S. A.

MADRID	BARCELONA	BILBAO	LEON
Av. Pi y Margall, 9	Rbla. de Cataluña, 75	Ada. Mazarredo, 8	Ordoño II, 41. Bº

# REVISTA KODAK

ESPECIAL DE FOTOGRAFÍA Y CINEMATOGRAFÍA DE AFICIONADO

NÚM. 108 -- PRECIO: 50 CÉNTIMOS

OCTUBRE, 1934

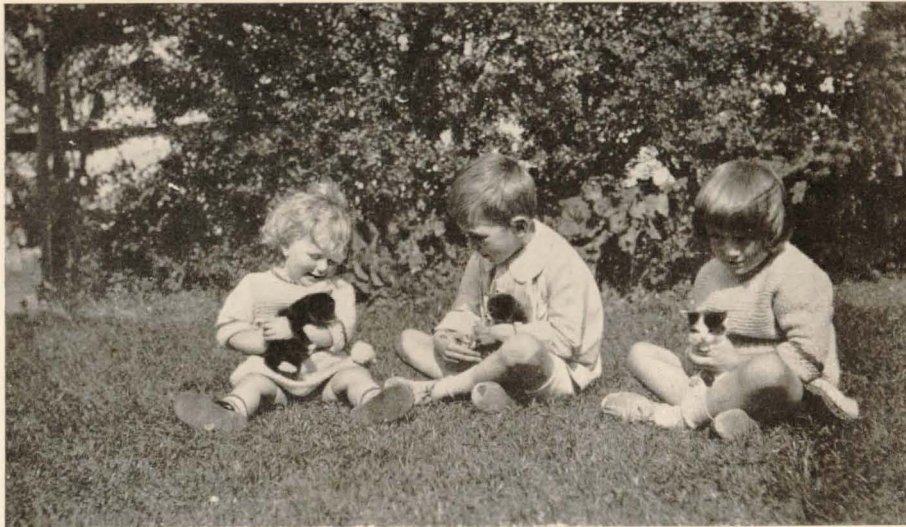
K O D A K , S . A . P u e r t a d e l S o l , 4 . M A D R I D

## Observaciones sobre la mejor manera de fotografiar algunos asuntos corrientes

### Grupo de niños jugando

*Velocidad de obturador.* — Aun cuando los movimientos de los niños en sus juegos infantiles son,

muy raros los casos de esta índole que requieren se emplee una velocidad de obturador de más de 1/100 de segundo, bastando en general 1/25 de segundo.



*Todos amigos.*

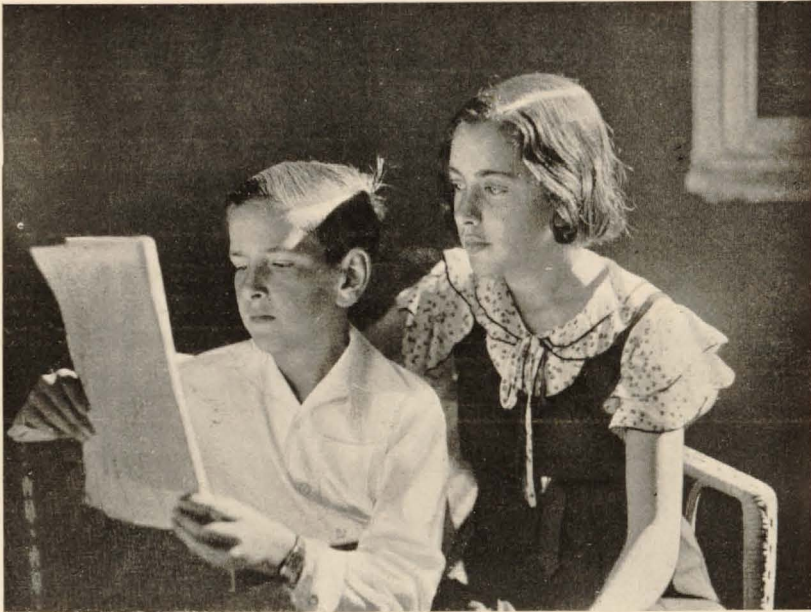
en general, relativamente rápidos, sin embargo, casi nunca es preciso utilizar grandes velocidades de obturación. Son, en efecto,

*Colocación del aparato.* — Al hacer una instantánea de esta clase, es preciso tener en cuenta que la talla de un niño suele ser algo menos de

la mitad de la de un adulto; y que, por consiguiente, para obtener una imagen de unos 30 a 40 mm. de alto, de un niño, es preciso acercarse a él bastante el aparato. Ahora bien; como con esto se reduce la profundidad de foco, es necesario compensar esta reducción de la distancia, empleando una abertura de dia-

de 1,20 m. de la ventana, y empleando la mayor abertura de diafragma, dese una exposición de 1/2 a 3 segundos de duración.

*Al exterior.*—Para retratos de niños al aire libre, elíjase un sitio despejado, a la sombra, y según el grado de luminosidad del obje-



Lectura.

L. González.

fragma más pequeña, f.8 o f.7.7, por ejemplo, en vez de f.11, para fotografiar pequeños grupos de niños.

tivo del aparato que se emplee, dese una velocidad de obturador de 1/10 a 1/25 de segundo.

### Retratos de niños

*En interiores.*—Pueden conseguirse buenos retratos de niños vestidos con trajecitos más bien claros, escogiendo una habitación que tenga una ventana por la que penetre directamente la luz reflejada por un cielo despejado. Colóquese el modelo a una distancia

### Carreras pedestres... ciclistas... saltos de obstáculos...

*Cálculo de la velocidad de obturador.*—En esta clase de fotografías hay que tener en cuenta que si un corredor corre a una velocidad de unos 10 m. por segundo, esto no es rigurosamente exacto más que para el cuerpo, porque la velocidad

de sus piernas es casi el doble. Por lo tanto, al calcular la velocidad de obturador, el aficionado debe tener muy en cuenta si desea conseguir una imagen nítida de todo el cuerpo, o bien si se contenta con que sólo el busto y la cabeza resulten nítidos, y las piernas ligeramente «flow»; es decir, algo desenfocadas.

seguida por los corredores, conseguiremos una imagen más perfecta — tanto considerada desde el punto de vista técnico, como desde el punto de vista pictórico — reduciendo los tiempos de exposición indicados a  $1/100$  y  $1/50$  de segundo, respectivamente. Tratándose de carreras de largas distancias,



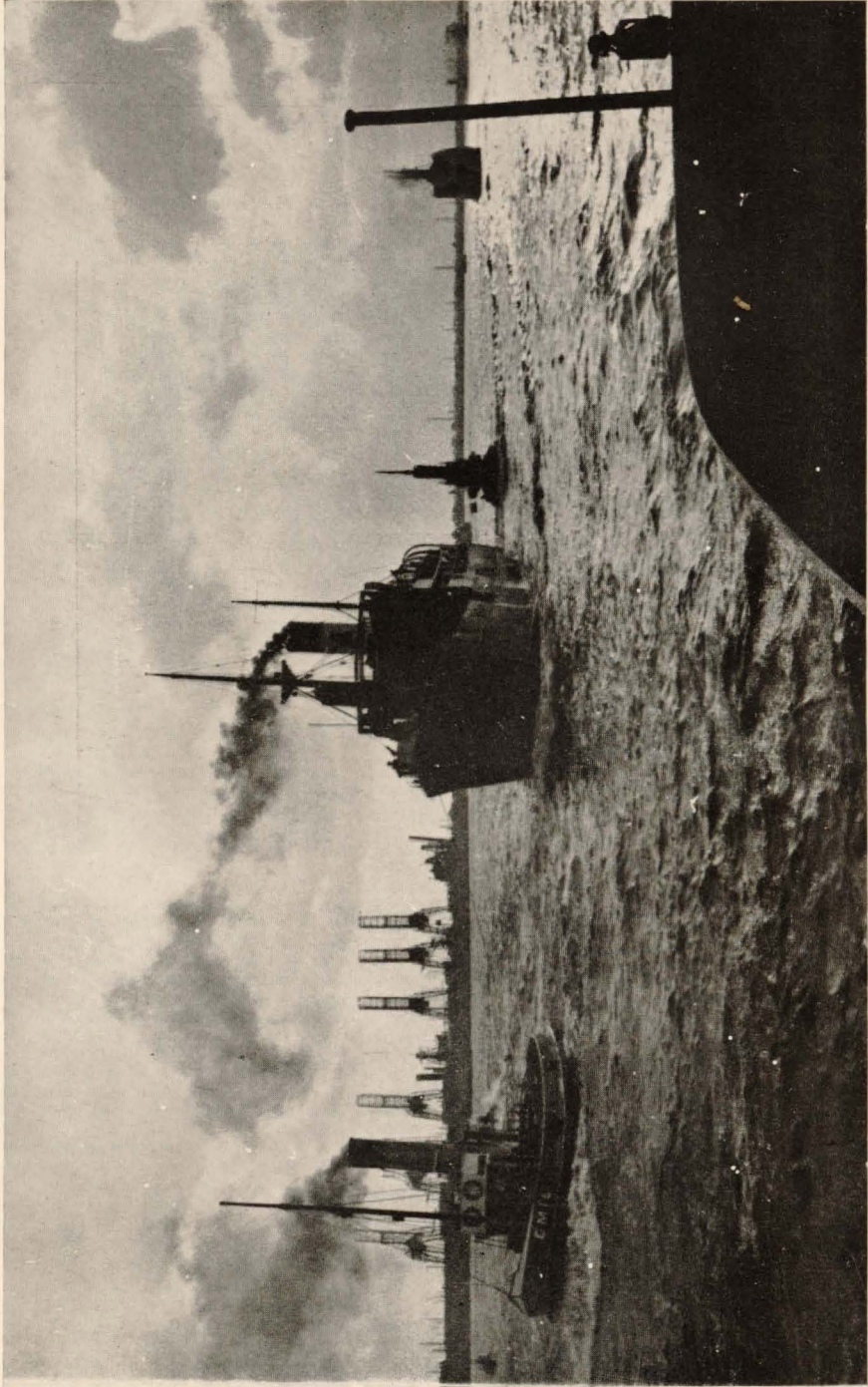
*El encanto del paisaje.*

Para conseguir una imagen detallada de toda la figura, incluso las piernas, de un corredor que pasa a una distancia de 10 m. del aparato, y paralelamente al frente portaobjetivo de éste, sería preciso emplear una velocidad de obturador de  $1/300$  de segundo; en tanto que, en las mismas condiciones, bastaría una velocidad de  $1/100$  de segundo para conseguir una imagen perfectamente enfocada del busto solamente. Y si fotografiamos el mismo sujeto a la misma distancia, pero desde un ángulo de  $45^\circ$  con la dirección

se pueden utilizar velocidades más pequeñas de obturador; pero siempre será necesario emplear la mayor abertura posible de diafragma.

### Fútbol... tenis...

La rapidez con que se mueve un jugador de fútbol, tenis, etc., es casi la misma que la de un corredor en una carrera de 100 m. En los encuentros o choques de unos jugadores con otros, y de los que se hallan cerca de la portería o la red, los movimientos son mucho más



Ensenada.

DEL SALÓN "KODAK"

D. M. Quero.

lentos, razón por la que se pueden emplear velocidades de obturador mucho más pequeñas. Siempre que se desee fotografiar la pelota o el balón, además de los jugadores, debe recurrirse entonces a la mayor velocidad de obturador posible, y

mente aplicable para las corridas de toros, carreras de caballos o galgos; es decir, que excepto cuando tocan el suelo los cascos de un caballo, las patas de un perro o las pezuñas de un toro, tienen una velocidad casi doble que la del cuerpo.



*Dos Ases del salto.*

colocarse el operador a una distancia de unos 15 m. del sujeto.

Siempre que sea factible, deberá operarse desde un punto tal que la trayectoria que siga el jugador sea casi paralela al eje del objetivo, o bien que forme con éste un ángulo de  $45^\circ$ .

### Carreras de caballos... corridas de toros...

Lo expuesto precedentemente para la obtención de fotografías de carreras pedestres, es igual-

Para esta clase de instantáneas, el aficionado deberá situarse siempre que sea posible de modo que el eje del objetivo forme un ángulo de  $45^\circ$  con la pista.

### Trenes en movimiento

No debe intentarse nunca fotografiar un tren en marcha, a distancias de menos de 30 m. de él, si se quiere, naturalmente, que salga entero. Las mejores fotografías de esta clase se obtienen cuando el ángulo que forma el eje del objetivo con la vía férrea es de unos  $45^\circ$ .



Sr. Junquera.

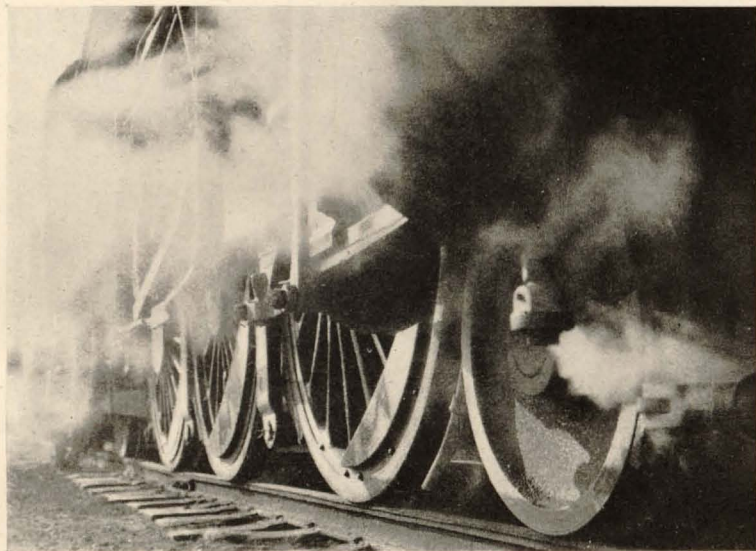
Piedrafita.



Bajo un ángulo de  $45^{\circ}$ , y a las distancias indicadas, se conseguirá una imagen perfecta de un tren lanzado a una velocidad de unos 55 km. por hora, empleando una rapidez de obturador de  $1/100$  de segundo. Sin embargo, para un tren lanzado a una velocidad de 90 km. por hora, se precisaría una

turismo en marcha, desde una distancia de 15 a 20 m., empleando una velocidad de obturador de  $1/300$  de segundo.

Tratándose de coches de carrera, embalados, es preferible fotografiarlos desde mayores distancias, en vez de recurrir, como de



Del Concurso Internacional.

rapidez de obturador de  $1/300$  de segundo. En los casos en que se desee tener también una imagen nítida de las ruedas, entonces habría que duplicar las velocidades de obturador antes mencionadas.

### Automóviles en marcha

La velocidad de un automóvil difiere poco de la de un tren, razón por la que se pueden emplear las mismas velocidades de obturador. Desde un ángulo de  $45^{\circ}$  se puede fotografiar un coche de

ordinario, al empleo de mayores velocidades de obturador.

### Aeroplanos en pleno vuelo

Las velocidades de obturador antes indicadas, convienen también para fotografiar aeroplanos, los que habitualmente son fotografiados cuando se hallan a grandes distancias. Naturalmente, si el operador se halla inesperadamente a relativa poca distancia del aeroplano, entonces deberá emplear la mayor velocidad de obturador que permita su aparato.



*Naturaleza muerta.*

D. Daniel Castellanos.

## Ventajas de los pequeños diafragmas

De lo expuesto no debe deducirse, sin embargo, que haya forzosamente de emplearse siempre a su mayor abertura un objetivo de extrema luminosidad. Por el contrario, conviene emplear siempre, de preferencia, el diafragma más pequeño que en cada caso pueda dar una imagen suficientemente expuesta, con lo que se obtendrá mayor profundidad de foco. Además, como es de todos sabido, el empleo de una pequeña abertura de diafragma es el mejor

medio que puede emplearse para corregir cualquier error en que se pueda incurrir involuntariamente, al calcular la distancia que hay del sujeto u objeto a la cámara.



*Preparando al toro.*

## Fotografías en jardines y parques

Las fotografías en jardines y parques, por lo general deben hacerse por la mañana temprano, o al atardecer, con objeto de disponer de una iluminación lateral.

Con luz que venga directamente por encima de la cabeza del operador, la fotografía resultará gris, y las flores no destacarán bien unas de otras. En días de niebla, o en

tiempo nublado, se obtiene mejor iluminación de los objetos, que en días de sol brillante. Debe, además, escogerse un día que no haga aire, pues, como es sabido, es siempre preciso dar exposiciones más bien largas, con las pequeñas aberturas de diafragma que deben emplearse, para que resulten enfocados los objetos próximos y los distantes del aparato.

Reproducciones de un típico paisaje con cielo cubierto de nubes ligeras de verano, fotografiado sin y con los filtros "Kodak" de luz.



Sin filtro.

Con filtro K 1.

Con filtro K 2.

Con filtro K 3.



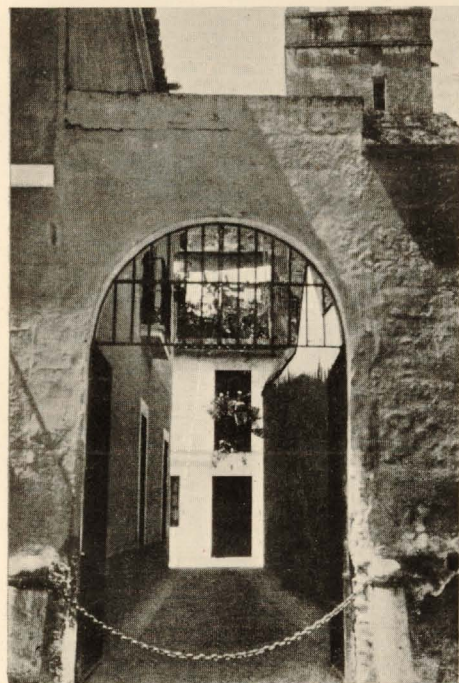
*Dos rosas.*

J. Muncunill.

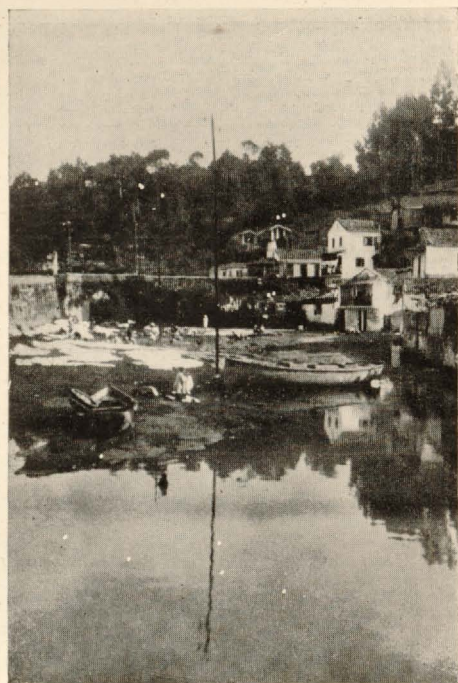


*Lavadero.*

J. Alonso.



Dr. R. M. Cebrián.



J. Alonso.

## Las cubiertas de "Revista Kodak"



En la mayoría de los casos, la fotografía que sirve de ilustración de la cubierta de cada Revista, suele ser una de las más importantes de las publicadas en ese número. A pesar de esto, son aún relativamente numerosos los noveles aficionados que se contentan con sólo echar una rápida mirada a la cubierta, no obstante ser ésta lo primero que atrae la atención del lector.

Las fotografías de las cubiertas de REVISTA KODAK son, en general, muy buenos ejemplos, en los que puede inspirarse el aficionado, para estudiar la manera cómo debe tomar sus fotografías, a fin de que resulten atractivas e interesantes.

Son, claro está, fotografías que todo aficionado puede hacer, aun cuando es natural que tropiece en algunos casos con serias dificultades para conseguirlas, principalmente porque no siempre dispondrá de tiempo suficiente para poder esperar el momento en que las condiciones de luz sean perfectas.

En tales casos, lo único que el aficionado puede hacer, es estudiar el modo de sacar el mayor partido posible de las condiciones de luz que existan en el preciso instante de dar al disparador, observando previamente el asunto desde diferentes puntos a su alrededor, hasta encontrar el ángulo más favorable para conseguir una fotografía interesante, tanto desde el punto de vista fotográfico, como desde el punto de vista pictórico.

La fotografía reproducida, en colores, en la cubierta del núm 107 de Agosto último, es una espléndida vista del Castillo de la Iruela (Cazorla). Fué hecha con un «Kodak» 3, por el Sr. Graiño, uno de nuestros buenos clientes.

La fotografía de la cubierta del presente número (108) es un bonito contraluz, cuya negativa la obtuvo con un «Kodak» Lince 620, y película «Kodak» Verichrome, nuestro suscriptor D. J. Galván, a las 7 de la tarde, en el mes de Julio. La abertura de diafragma que se empleó para hacerla fué f.16 a 1/50 de segundo.

# CONCURSO NUMERO 39 DE "REVISTA KODAK" "ESCENAS DE VERANEO"

Asunto de libre elección: marinas, paisajes, con o sin figuras —escenas de campo o playa—, excursiones y viajes, montañismo —fotografía de parques y monumentos— juegos infantiles —retratos al exterior, etc.

Fecha de admisión de fotografías, hasta el 30 de Octubre, de 1934.

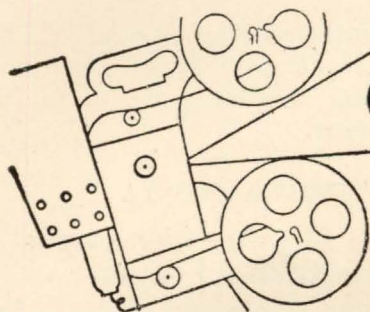
## PREMIOS:

Primer premio de. . . . .	100 ptas.
y una ampliación de lujo 24 × 30 cm., hecha en los Laboratorios Kodak.	
Segundo premio de. . . . .	60 »
Tercer premio de . . . . .	30 »
Dos premios, cada uno de. . . . .	15 »

**Nota.**—Al autor de la mejor fotografía que se reciba «fuera de concurso», se le regalará una ampliación 18 × 24 cm., de lujo, hecha en los Laboratorios Kodak, y además el original se publicará en «plana de honor» en la Revista.

## BASES DE ESTE CONCURSO

- 1.<sup>a</sup> No se fija limitación en cuanto a las dimensiones de las pruebas. Las pruebas viradas o en papel de color o de superficie rugosa, deberán ir acompañadas de otra prueba en blanco y negro.
- 2.<sup>a</sup> Sólo se admitirán fotografías inéditas; es decir, que no hayan sido publicadas antes en concursos, revistas, postales, exposiciones, ni retocadas.
- 3.<sup>a</sup> Las fotografías no deberán enviarse montadas.
- 4.<sup>a</sup> Cada fotografía llevará escrito al dorso el título, nombre y la dirección del remitente, y la mención: Hecha con un «Kodak» y película Kodak, indicando el aparato empleado.
- 5.<sup>a</sup> El autor de cada fotografía premiada queda obligado a entregar el clisé con que fué hecha, a la Dirección de Kodak, S. A., a cambio del premio que le hubiese correspondido, quedando dicho clisé (que ha de ser precisamente de película Kodak) de la propiedad exclusiva de la Sociedad Kodak.
- 6.<sup>a</sup> Las fotografías no premiadas no serán devueltas a sus autores, excepto si éstos remitieran el importe para su devolución al enviarlas.
- 7.<sup>a</sup> Las fotografías que no resulten premiadas podrán ser publicadas en REVISTA KODAK, la que abonará al autor 10 pesetas por cada una de las positivas reproducidas.
- 8.<sup>a</sup> Cuando en opinión del Jurado ninguna de las fotografías presentadas a un concurso sea de suficiente buena calidad para ser premiada, el concurso podrá ser declarado desierto.
- 9.<sup>a</sup> El fallo del Jurado será inapelable.
- 10.<sup>a</sup> Los envíos se harán bajo sobre cerrado, al:  
Sr. Director de REVISTA KODAK, Puerta del Sol, 4, Madrid.
- 11.<sup>a</sup> Aun cuando pondremos especial cuidado en la clasificación y conservación de los trabajos —pruebas o clisés— que se nos envíen, declinamos toda responsabilidad por pérdida o deterioro de los mismos.



# CINE KODAK

SECCIÓN DEDICADA A LA  
CINEMATOGRAFÍA DE AFICIONADO

N.º 108 MADRID

OCTUBRE 1934

## Cómo puede filmarse una película de deporte

Hasta hace poco tiempo, el conseguir buenas películas de asuntos de deportes no era, en verdad, empresa fácil. Aun hoy día hay indudablemente algunos puntos que requieren cierta preparación; pero actualmente, con el equipo Cine «Kodak» han desaparecido muchas o casi todas estas dificultades para el aficionado cineísta.

En efecto; el poseedor de un Cine «Kodak» dispone de películas más rápidas, lentes más rápidas, e incluso una serie completa de objetivos de foco largo, o teleobjetivos, para filmar a distancia.

Una buena película deportiva no debe estar constituida únicamente por unas cuantas escenas tomadas al azar, sin conexión alguna entre ellas, y empalmadas unas con otras a capricho. Antes de filmar una película de esta índole, es preciso planearla previamente, de manera que resulte ilación entre sus diferentes partes y escenas, con breves y poco nume-

rosos títulos, convenientemente intercalados a lo largo de la película.

Supongamos, por ejemplo, que el asunto elegido para hacer una película de deporte, es un partido de fútbol. Para filmar escenas de esta clase precisaremos, naturalmente, disponer de un teleobjetivo. Este no es, sin embargo, indispensable para filmar algunas escenas secundarias que pueden tomarse indistintamente el mismo día del partido, o en cualquier otra ocasión, incluso durante un entrenamiento de los jugadores.

### ESCENA PRIMERA

Título: *La Hora del partido.*

Una buena escena de introducción para una película de esta índole, puede ser unos cuantos primeros planos del portero o algún defensa examinando su jersey, guantes, rodilleras, etc.; probando el estado y elasticidad de sus brazos y piernas, etc.

## ESCENA SEGUNDA

Título: *Entrenándose para la final.*

Varias vistas de las diferentes fases del entrenamiento de algunos jugadores, entre las que se intercalarán primeros planos de las principales figuras de los equipos.

## ESCENA TERCERA

Título: *El público invade alegre y presuroso el campo.*

Una vista de la portería en el campo de juego, y otras cuantas de varios espectadores de pie o en el momento de sentarse. Para filmar estas escenas, el aficionado deberá procurar que los espectadores no se den cuenta de que se les fotografía.

Igualmente se pueden emplear unos pocos metros de película, para tomar algunas vistas de conjunto, del aspecto general que presente el campo, las tribunas, el bar, la cabina de los jugadores, etcétera, y de cualquier ligero incidente que pudiera ocurrir, tanto antes de comenzar el partido, como durante el descanso.

## ESCENA CUARTA

Título: *La final para el campeonato ha despertado gran interés.*

*Primeros planos.*—A continuación se hará un primer plano de una o varias personas leyendo el programa o cartel de pared del partido; y de no ser esto posible, de alguna persona leyendo en la sección deportiva de un periódico el anuncio del partido.

Con el objetivo Cine «Kodak» f.1.9 se pueden filmar primeros planos desde una distancia de unos 70 centímetros.

## ESCENA QUINTA

Título: *Llegada de los equipos y elección del campo.*

Vistas de los dos equipos en el momento de entrar en el campo y cuando se alinean frente a la tribuna para hacer el saludo; primeros planos del árbitro y los capitanes de los dos equipos que van a contender, en el momento de entregarse mutuamente los ramos de flores de rigor, y, por último, una vista general del campo y del saque del balón.

*Teleobjetivo.*—Como ya hemos dicho, para filmar escenas de un partido de fútbol es preciso cambiar el objetivo f.1.9 del Cine «Kodak» por otro de foco largo. Con el Cine «Kodak» Modelo K se pueden emplear varios objetivos de foco largo, o teleobjetivos, el f.4.5, de 76 mm., que da una imagen tres veces mayor, a igual distancia, que un objetivo corriente f.1.9, así como también un teleobjetivo f.4.5, de 114 mm., y otro f.4.5, de 152 mm. Este último da una imagen longitudinal seis veces mayor que la que se obtiene con el objetivo corriente f.1.9.

*Posición para filmar.*—Al elegir la posición para filmar, en orden de sucesión, las fases más interesantes de un partido de fútbol, pueden seguirse las instrucciones generales y reglas establecidas para filmar, en general, objetos en rápi-



do movimiento. El operador debe elegir una posición tal que con su cámara no sólo pueda tomar vistas limitadas de la meta, sino de manera a incluir en ellas una buena parte del campo a derecha e izquierda.

*Contraluces.*—Siempre que sea posible, el aficionado procurará que la luz del sol venga por encima de sus hombros, es decir, que el sol esté a sus espaldas; y en aquellos casos en que tuviese precisión de tomar alguna vista a contraluz, entonces cuidará de que la lente de su cámara esté suficientemente protegida contra los rayos directos del sol, en el preciso momento de dar al disparador del Cine «Kodak».

*Película Super-Sensitive.*—Aun cuando la película Pancromática Cine «Kodak» es bastante rápida para filmar debidamente las escenas corrientes de un partido de fútbol, cricket, etc., es recomendable, sin embargo, emplear película Super-Sensitive, con la que el operador dispone de una gran reserva de rapidez que, en caso necesario, le permitirá diafragmar más para conseguir mayor profundidad de foco.

Además, esta excesiva rapidez de la película Super-Sensitive permitirá al aficionado vencer fácilmente cualquier dificultad debida a malas condiciones de luz; por ejemplo, cuando tenga precisión de tomar algunas vistas a la sombra en la tribuna, después de la puesta del sol, etc.

*Vistas de la portería.*—Al filmar escenas cerca de la portería, debe tenerse presente la conveniencia de intercalar entre ellas algún primer plano del portero, de alguno de los defensas, etc.

Durante el desarrollo del partido, conviene tomar de vez en cuando una vista (con teleobjetivo, si es preciso) del tablero del tanteo, vista que deberá repetirse también al finalizar el partido.

#### ESCENA FINAL

Título: *Fin.*

Como escena final, tómese una vista del reloj de la tribuna, seguida de otra u otras del público invadiendo el campo, y, por último, otra final del tablero del tanteo.

\* \* \*

Aun cuando aquí hemos tratado únicamente del fútbol, pueden filmarse igualmente películas muy interesantes de cualquier otro espectáculo deportivo: cricket, corridas de toros, carreras de galgos o caballos, tenis, concursos de natación, regatas, ciclismo, motorismo, boxeo, etc., pudiendo aplicarse un plan semejante al explicado aquí, con algunas muy ligeras modificaciones.

\* \* \*

El cortar las escenas después de revelada la película, editar y hacer los títulos, y empalmar por último éstos y las diferentes partes de la película, es indudablemente un trabajo muy fácil y agradable para el aficionado.



## CINE-KODAK OCHO

---

### El Cine-“Kodak” Ocho representa una rebaja de 60% en el coste de película

A los que han estado dudando hasta aquí de la posibilidad de disfrutar algún día de los placeres del cine de aficionado, en virtud del elevado coste en la producción de películas, que ponía la cinematografía fuera del alcance de sus recursos, se les presenta ahora la oportunidad de ver su deseo convertido en realidad.

El Cine «Kodak» Ocho es una cámara cinematográfica que emplea rollos de 8 m. de película especial de 16 mm., y está construída de tal modo que sólo impresiona la mitad del ancho de la película, al pasar ésta por primera vez detrás del objetivo. Una vez que la película ha sido impresionada en su mitad, se invierte el rollo que la contiene, y después de colocarlo de nuevo en la cámara, se impresiona la otra mitad del ancho de la película.

De esta manera, las dimensiones de cada cuadro o fotografía son sólo la mitad de ancho y la mitad de largo del cuadro en la película corriente o normal de 16 milímetros, o sea una cuarta parte.

Luego de revelada la película, es automáticamente cortada en dos, a lo largo, y empalmadas las dos mitades por uno de sus extremos, se obtiene: *Una película de 16 m. de 8 mm., que da una proyección de igual duración que una película de 30 m. de 16 mm.*

En una pantalla de 76 cm. por 56 cm., las imágenes de la película de 8 mm. son ampliadas unas 23.000 veces. El éxito de esta ampliación sólo ha sido posible merced al descubrimiento de un nuevo tipo de emulsión.

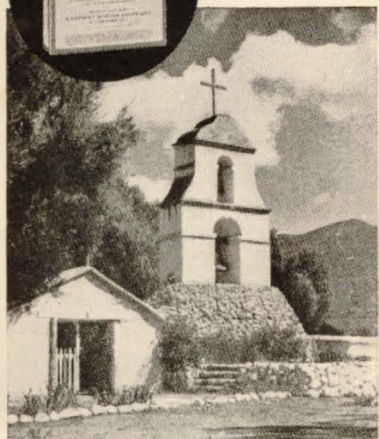
El problema, pues, que se planteó a los químicos de los Laboratorios Kodak, consistía en descubrir una película bastante rápida y de grano bastante fino para soportar una enorme ampliación, sin que se observara granulación en la pantalla.

Con la resolución de este gran problema, queda abierta una nueva era en la cinematografía de aficionado. La introducción del Cine «Kodak» Ocho pone hoy día la cinematografía de aficionado al alcance de casi todo el mundo.

CON  
ESTAS

3

PELÍCULAS NO HAY  
NADA IMPOSIBLE  
PARA EL  
AFICIONADO CINEISTA



Película Pancromática, Cine Kodak

**I**deal para escenas al exterior, rinden imágenes de calidad verdaderamente excepcional.



Super-sensitive Kodacolor



EN INTERIORES, AL EXTERIOR...,  
DE DÍA Y DE NOCHE..., EN NEGRO  
Y BLANCO O  
EN COLORES



Película Pancromática  
Super-sensitive, Cine Kodak

**P**ermite operar incluso con lluvia. Es dos veces más rápida que la Pancromática, con luz del día, y tres veces más con luz artificial.

**P**ermite filmar películas en colores aun en días nublados o a la sombra. Imágenes en los colores naturales, tal como se ven en el visor.

**KODAK, S. A. - Puerta del Sol, 4. - MADRID**

# FOTOGRAFIA IGLESIAS



## ÓPTICA

Instrumentos científicos  
de precisión

APARATOS PARLANTES  
DISCOS

## ESTUDIO FOTOGRAFICO

Ampliaciones de todas clases

## FOTOGRAFÍA

Artículos fotográficos - Aparatos - Películas - Papeles

## FOTOGRAFADOS

## LABORATORIO MODERNO

Revelado de películas, positivado,  
ampliaciones corrientes y de lujo

RAMÓN VENTÍN, núm. 8 (Antes Sacramento)

TELÉFONO 2746

CÁDIZ