



RECONSTRUCCION

MINISTERIO DE LA GOBERNACION
DIRECCION GENERAL DE REGIONES DEVASTADAS
JUNIO-JULIO 1953 • N° 120



DETECTOR DE METALES AMERICANO

MODELO ULTRA SENSIBLE

Para localizar oro, plata y demás metales, minerales y tesoros enterrados.

Puede ser armado y ajustado para la operación en pocos minutos. Instrucciones completas en español.

Entrega inmediata, a petición.



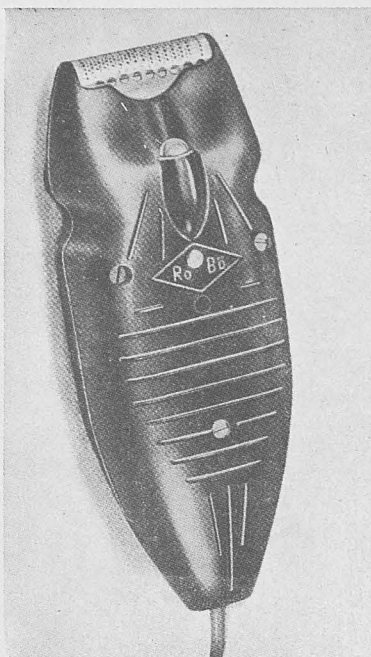
MAQUINA DE AFEITAR ELECTRICA

ROBÒ 52

con dos focos propios para afeitarse en la oscuridad.

Maravilloso aparato.

Garantizado por un año.



Manejo sencillo.

Precio al alcance de todas las fortunas.

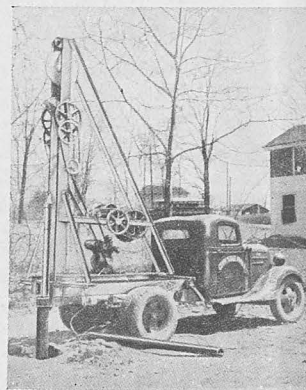
Se solicitan Agentes en las principales capitales de provincias.



SIERRA DE CADENA "STRUNK"

manejada por un solo hombre, potencia, robustez, duración, arranque instantáneo, motor a gasolina, muy fácil de afilar por el operador.

Pidan detalles y folletos descriptivos.



Perforadora pozos «Consol», para agua. Efectúa toda clase de perforaciones hondas y difíciles. El equipo se puede acoplar a un auto, por medio de un dispositivo especial. Pidán detalles.

DISTRIBUIDORES:

INDUSTRIAL IBERO AMERICANA, LTDA.

Valverde, 1, 8º - Teléfono 22 06 67 (5 líneas) - Apartado 12296 - MADRID

1385

ASFALTOS NATURALES CAMPEZO

SOCIEDAD ANONIMA

PRODUCTOS NACIONALES: ROCA ASFALTICA NATURAL - HORMIGON ASFALTICO ASFALTO FUNDIDO - LOSETA ASFALTICA PARA PAVIMENTOS, ACERAS Y PISOS

YACIMIENTOS: SAN ROMAN DE CAMPEZO (ALAVA)
DOMICILIO SOCIAL Y FABRICA: ANTOÑANA (ALAVA)

ASFALTOS NATURALES CAMPEZO, S. A.
PRIM, 53 SAN SEBASTIAN

1531

JERONIMO PEREZ SANCHEZ

CONTRATISTA DE OBRAS

Avenida General Sanjurjo, 2

TELEFONO 1805

ALGECIRAS

1533

TETRACERO, S. A.

ARMADURAS DE ALTA RESISTENCIA PARA HORMIGON
(PATENTADAS)

AYALA, 5 - MADRID - TELEFONO 35 51 90
TALLERES EN BILBAO

Cargas de trabajo de estas armaduras (según ensayos oficiales): 2.200 kgs./cm². - Economía de hierro, con cargas de 1.800 kgs./cm²: 33 %. - Economía en secciones de hormigón: 10 %

Los pedidos de TETRACERO se pueden dirigir directamente a esta Sociedad

CADA BARRA TETRACERO HA SIDO PROBADA Y GARANTIZADA SU CALIDAD POR EL PROCESO DE FABRICACION

1554

M. RUBIO

CANTERIA Y MARMOLES

TALLERES: ZARAGOZA Y TERUEL

ZARAGOZA: Av. América, 111 y 113 - Teléfono 23741

TERUEL: Carretera de Alcañiz (Finca Larios)

1534

EDIFICACIONES Y CONTRATAS, S. L.

CONSTRUCCIONES EN GENERAL

Oficina Técnica: Alcalá, 17, 5ª planta. Teléfono 31 75 55
MADRID

1562



LERIDA

ELEMENTOS
DE HORMIGON
PRETENSADO

Direcciones:
AV. MARTIRES, 49 y 51
Teléfono número 1537

Sucursal:
CALVO SOTELO, 8

LA ARTELINA

FABRICA DE CERAMICA
PARA CONSTRUCCION

Ladrillos y grandes piezas
huecas - machihembrados
bovedillas - teja plana
nueva teja Zenit (patentada)
Folleto gratis a solicitud

DOMINGO OREIRO

SEGORBE (Castellón)

1626

ALFREDO ESCAT

CERRAJERIA ARTISTICA

Queipo de Llano, 143
BURJASOT (Valencia)

1629

SANEAMIENTO DE EDIFICIOS

MARTIN TORRES

VIDRIERO Y FONTANERO

Barbieri, 29. Teléf. 21 12 02
MADRID

1627

ENRIQUE GARCIA ROCA

CONTRATISTA DE OBRAS

Pizarro, 22 - VALENCIA

1630

REVISTA RECONSTRUCCION

MINISTERIO DE LA GOBERNACION
DIRECCION GENERAL DE REGIONES DEVASTADAS Y REPARACIONES

TARIFA DE PUBLICIDAD

	3 inserciones	6 inserciones	12 inserciones
	(POR CADA INSERCCION)		
Una página	1.000	950	900
Media página	600	550	500
Un cuarto de página	400	375	350
Un octavo de página	250	222	200
Cubierta exterior.....	1.600	1.400	1.300
Interiores de cubierta	1.200	1.100	1.000

Informaciones comerciales: 3.000 pesetas por página e inserción. • Encartes: 1.500 por número.
Números extraordinarios: 50 por 100 de aumento.

SUSCRIPCION ANUAL: ESPAÑA E HISPANOAMERICA (DIEZ NUMEROS), 110 PESETAS. OTROS PAISES, 130 PESETAS

RECONSTRUCCIÓN

REDACCION Y ADMINISTRACION: DIRECCION GENERAL DE REGIONES DEVASTADAS
MINISTERIO DE LA GOBERNACION.—AMADOR DE LOS RIOS, 5.—MADRID

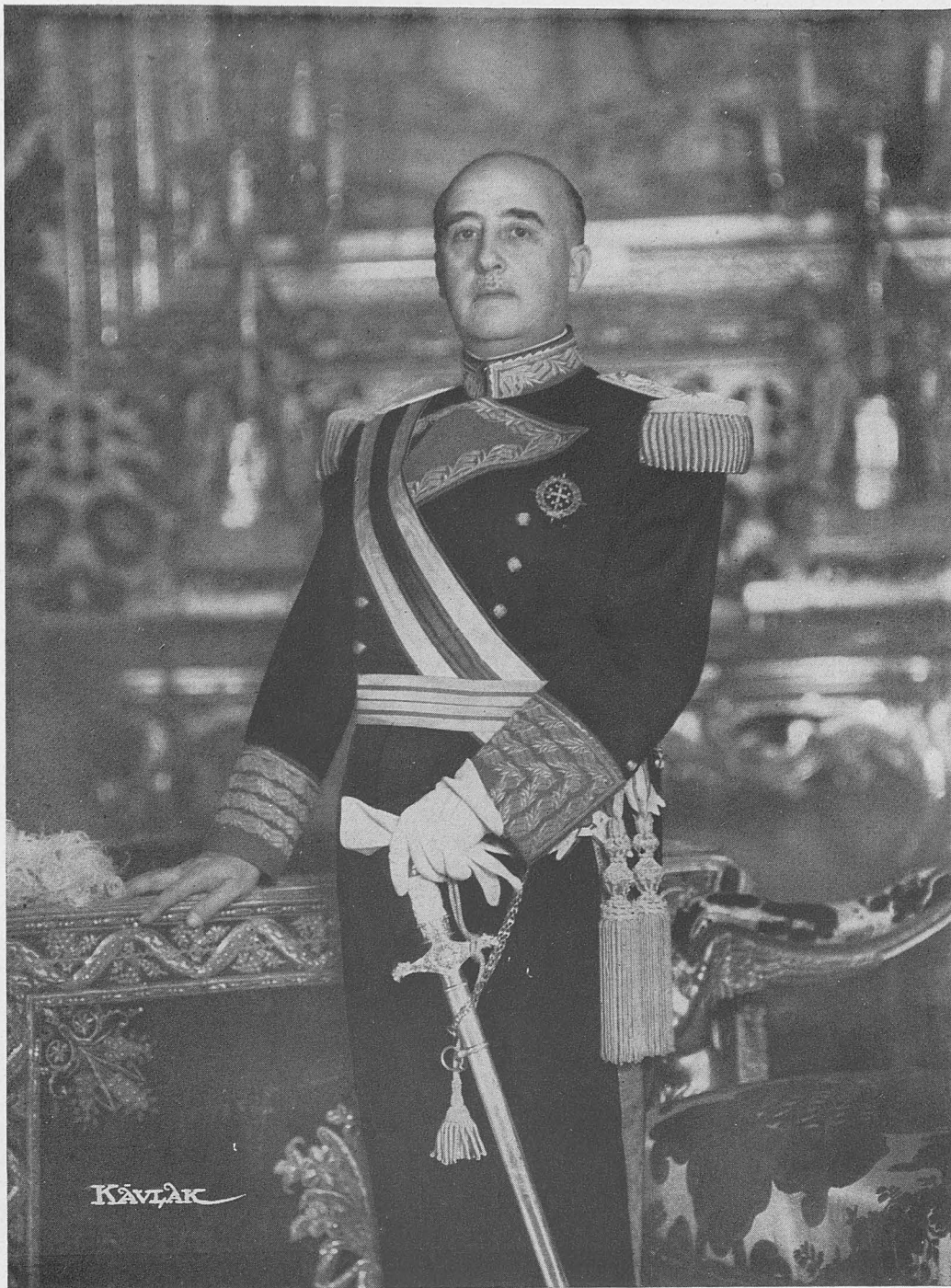
S U M A R I O

S. E. el Jefe del Estado y Generalísimo de los Ejércitos, Don Francisco Franco Bahamonde.	
Excmo. Sr. Ministro de la Gobernación, Don Blas Pérez González.	
La nueva etapa reconstructiva de Teruel.....	211
Tradición y españolismo de Teruel, por Angel Dotor.	227
Labor de Regiones Devastadas en la provincia de Teruel.....	235
Rudilla también cuenta... ..	241
Detalles arquitectónicos.....	246

AÑO XIV • JUNIO-JULIO 1953 • PRECIO DEL EJEMPLAR **12** PTAS. • N° 120
SUSCRIPCION ANUAL: ESPAÑA E HISPANOAMERICA (DIEZ NUMEROS), 110 PESETAS. OTROS PAISES, 130 PESETAS

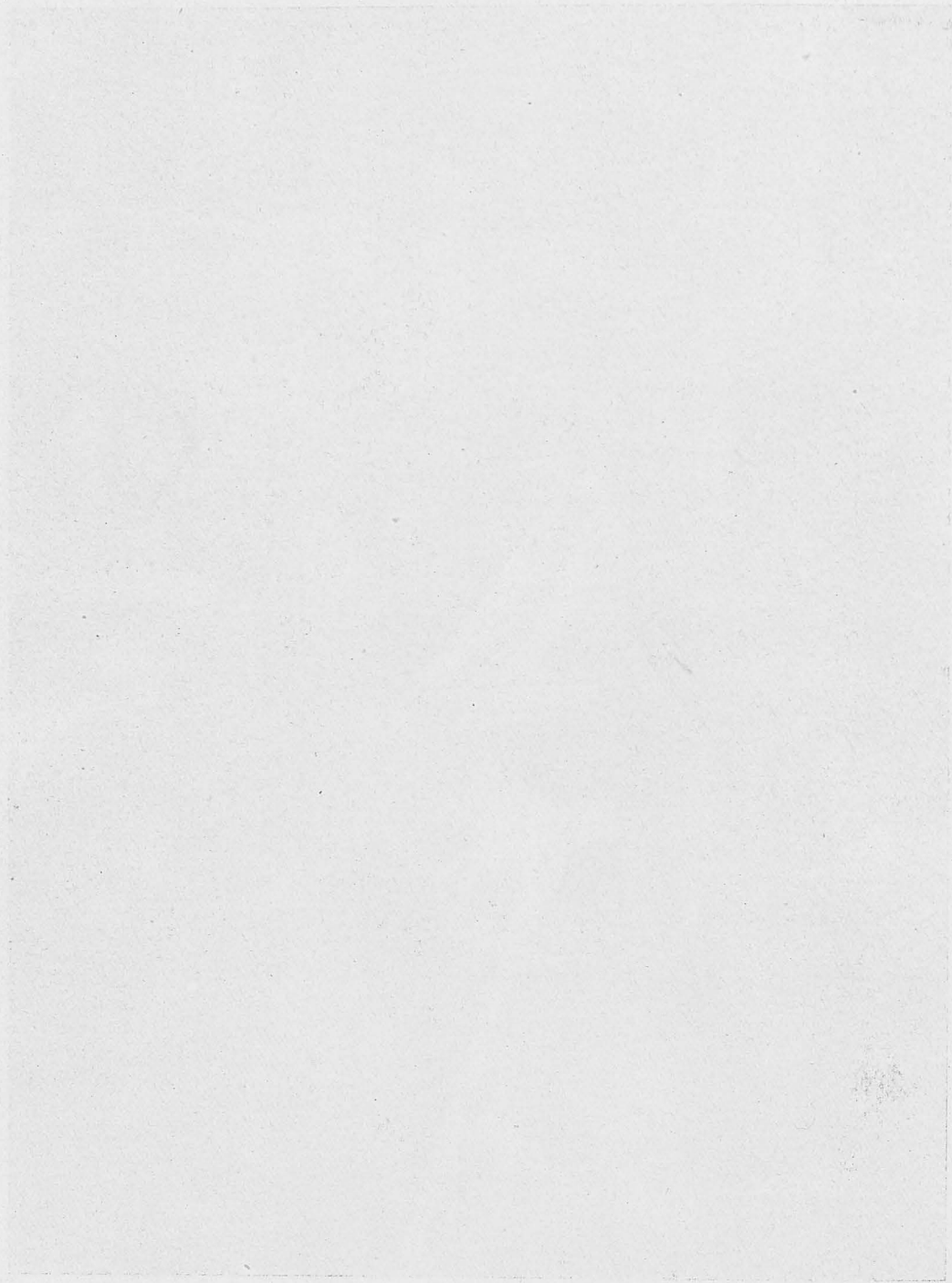
RECONSTRUCCION

[Faint, illegible text, likely bleed-through from the reverse side of the page]



S. E. EL JEFE DEL ESTADO Y GENERALÍSIMO DE LOS EJÉRCITOS,
DON FRANCISCO FRANCO BAHAMONDE.

*Su genio castrense salvó a Teruel; su labor
política le reconstruyó en todos los aspectos.*





EXCMO. SR. MINISTRO DE LA GOBERNACIÓN, DON BLAS PÉREZ GONZÁLEZ.

*Patrocinador entusiasta de cuantas ayudas necesitó
la heroica ciudad para reparar sus daños.*



TERUEL.—Nuevo Seminario Conciliar. Fachada a la calle de San Francisco.

LA NUEVA ETAPA RECONSTRUCTIVA DE TERUEL

Con todo acometimiento se está llevando a cabo. Tras la actuación intensa de los primeros momentos, en los que la atención para reparar daños y remediar situaciones se multiplicaba por doquier al término de nuestra pasada Cruzada, sucedió una etapa durante la cual aquella actividad enervóse en la Ciudad por imperativo, sin duda, de los complejos problemas de reconstrucción que en nuestra Patria se planteaban.

Ha sido ahora cuando decididamente se ha entrado de lleno en la fase definitiva de ejecución de las obras comprendidas en el plan de adopción de aquella Ciudad. En sucesión ininterrumpida, el Consejo de Mi-

nistros ha ido aprobando en el transcurso de poco más de un año los proyectos de construcción de los nuevos edificios del Gobierno Civil, Diputación Provincial, Delegación de Hacienda, Audiencia Provincial, Agrupación de las Jefaturas de Industria, Minas, Montes y Agrónomos, Escuelas Graduadas de Yagüe Salas, Pabellón Psiquiátrico de Mujeres, reconstrucción del Círculo Turolense, así como las pavimentaciones de las plazas del General Varela y Pérez Prado, calles de Yagüe Salas, Miguel Vallés, Tremedal, San Andrés, Salvador y otras, poniéndose con ello bien de manifiesto el afán resolutivo del Estado de llegar en fecha muy



TERUEL.—Nuevo Seminario Conciliar. Patio y Logia.

próxima a dotar a la heroica Ciudad de todos los edificios oficiales desaparecidos en la lucha cruenta sostenida sobre su suelo.

Ya han sido terminadas las obras de la Diputación Provincial y de las Escuelas Graduadas de Yagüe Salas, cuyos edificios van a ser inmediatamente inaugurados.

Hállanse muy adelantadas las del nuevo edificio de las Jefaturas de Ingenieros, lo cual permitirá que muy pronto empiece a prestar servicio, y en cuanto a las otras edificaciones enumeradas anteriormente, el Círculo obtuvo la ayuda económica extraordinaria para su total reconstrucción; el Pabellón Psiquiátrico de Mujeres, a construir en los terrenos del Hospital Provincial, ha sido adjudicado ya en subasta, estando a

punto de iniciarse las obras. Lo mismo sucede con las de la Audiencia Provincial y Delegación de Hacienda, cuyos anuncios de subasta, publicados en el *Boletín Oficial del Estado*, harán que, una vez terminado el plazo legal para la adjudicación, puedan comenzar los trabajos.

Otra de las obras importantes y que con verdadera urgencia dejaba sentir su necesidad, es la del nuevo Gobierno Civil, instalado hasta ahora inadecuadamente en un modesto chalet de propiedad particular. Aprobado, como antes se dice, el correspondiente proyecto, se está ya en los trabajos preliminares para dar principio a las obras.

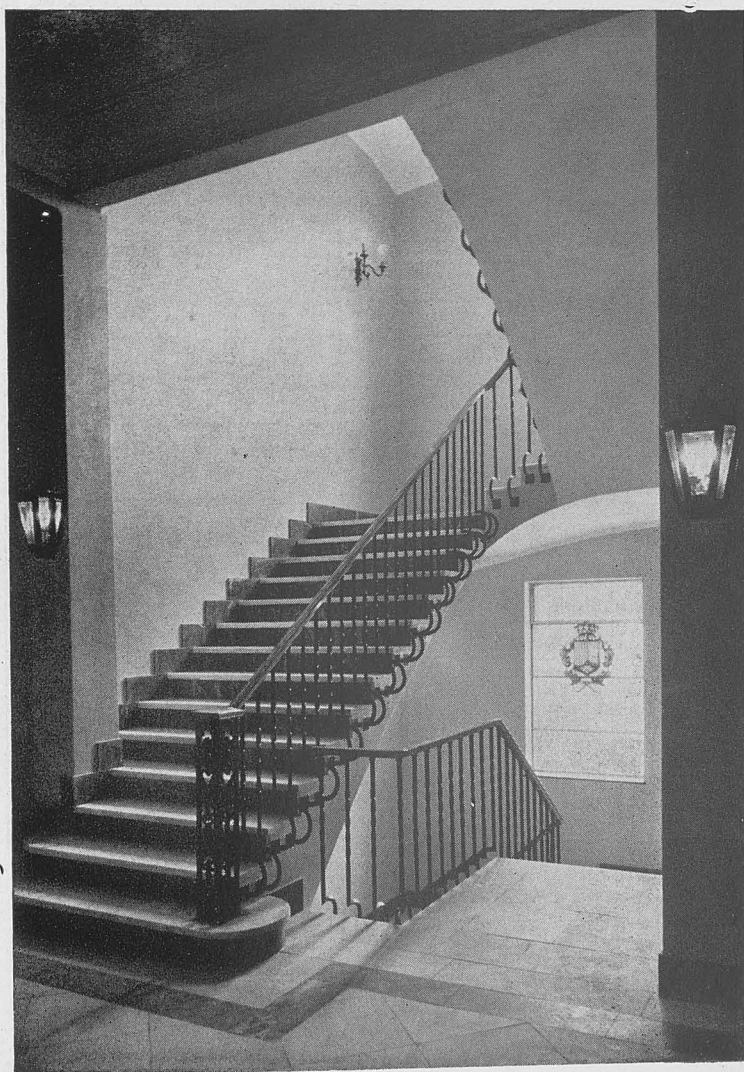
Con detalle se consignan en las páginas siguientes las particularidades y caracterís-

TERUEL.—Seminario Conciliar.—Fachada principal.





TERUEL.—Diputación Provincial.—Fachada principal.



TERUEL. — Diputación Provincial.
Salón de Sesiones y detalle de la
escalera.



TERUEL.—Plaza del General Varela. Al fondo, Gobierno Civil y Jefatura de los servicios de Ingenieros.
Abajo: Soportales de la Diputación y otros edificios oficiales.



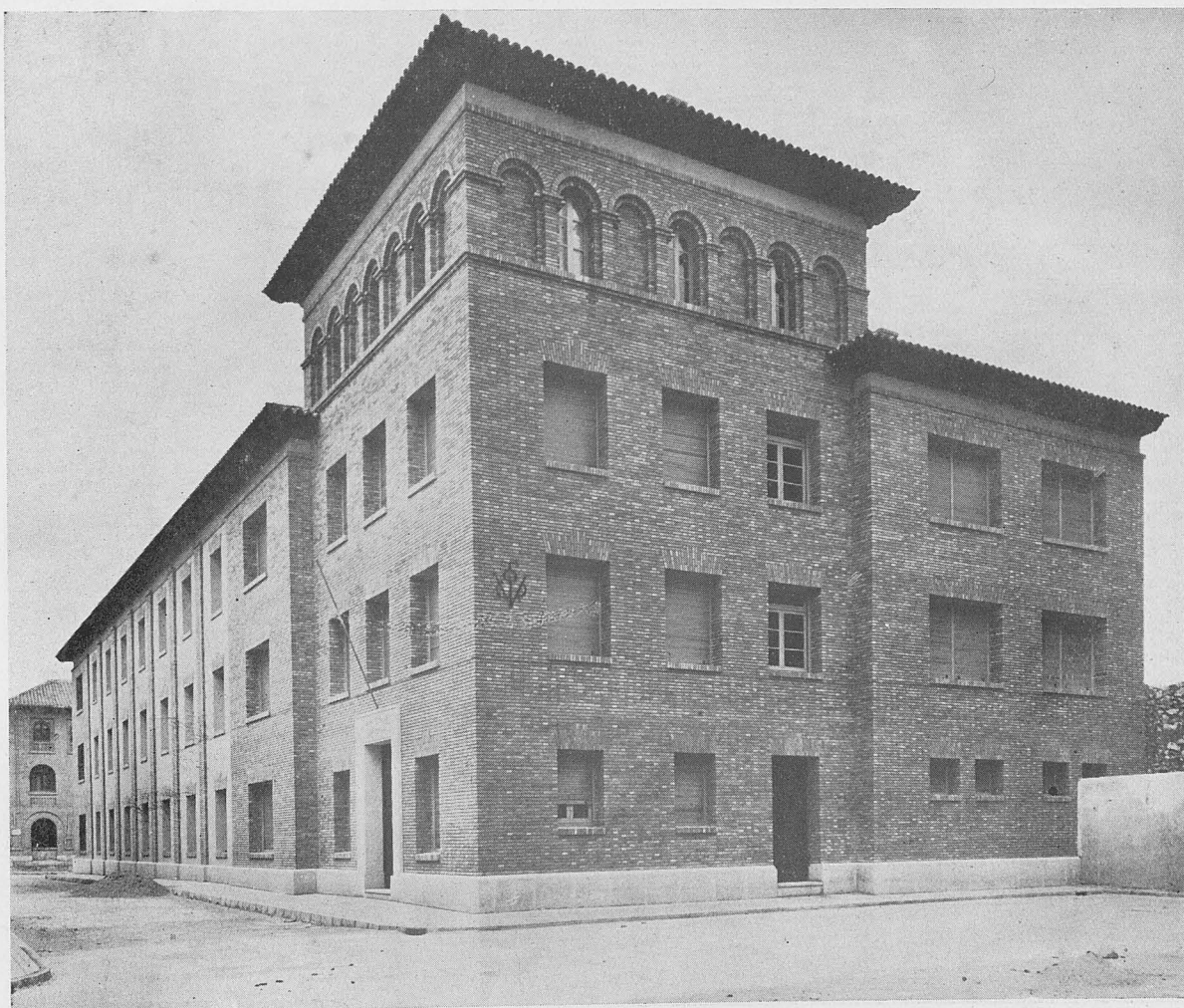
ticas de esas distintas construcciones que vienen a sustituir a vetustos caserones, que si bien prestaron menguado acoplamiento en su tiempo a la instalación de los servicios públicos, fueron luego baluartes de heroísmo y de gloria en la defensa de la Ciudad contra los embates de las oleadas rojas.

Mención singular merece en este sentido el Seminario turolense, cuya reconstrucción, acelerada en este último año, se ha efectuado en el mismo lugar que antes ocupaba, viniendo a constituir la inmensa mole del nuevo edificio el sentido permanente de una espiritualidad —signo mayestático de

fe y de tesón—, que, como símbolo imborrable, desde la altura dominante de la Ciudad, será el monumento aleccionador de la nueva reconquista española que la Cruzada alumbrará. Al igual que las obras primeramente citadas, esta del Seminario va a ser inaugurada ahora.

Por su trascendencia urbanística, hay que señalar también las de pavimentación de diversas calles y plazas de Teruel, que ofrecen hoy el empaque y tono de la Ciudad moderna, sin alterar, según los casos, el carácter arquitectónico o típico de la zona o lugar. Así sucede con la plaza de Pérez Prado, circundada por los nuevos edificios del

TERUEL.—Escuelas graduadas Yagüe Salas.



Seminario Conciliar, Grupo Escolar Graduado, Patronato de Museos, Archivos y Biblioteca, Cruz de los Caídos y la Célebre Torre de San Martín.

En dicha plaza la pavimentación, construida con losetas de piedra guarnecidas en césped, guarda perfecta armonía con el carácter de aquel auténtico rincón turolense.

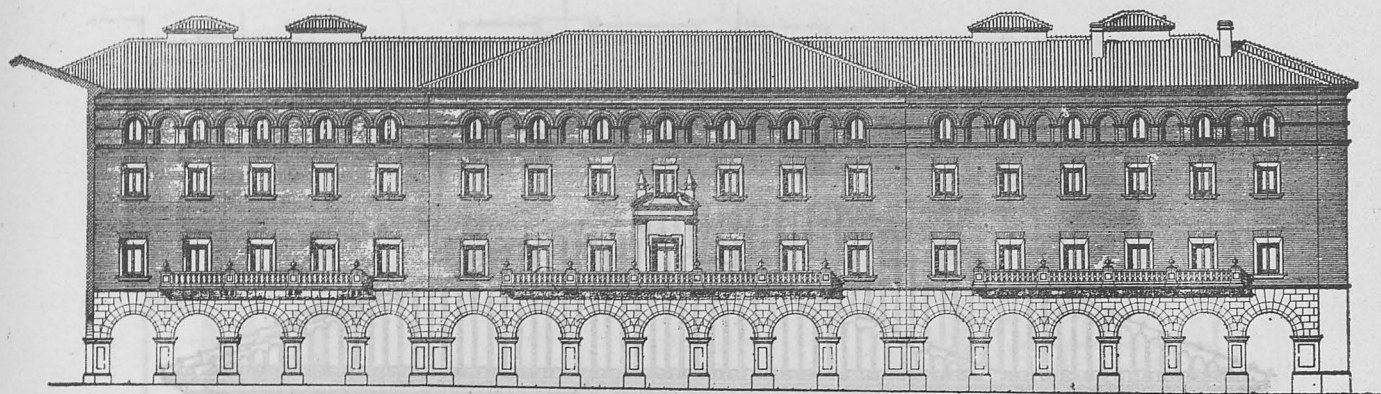
En la plaza del General Varela, amplia y rectangular, donde están emplazados los nuevos edificios de la Diputación y Casino, al igual que lo estarán el Gobierno Civil, Delegación de Hacienda, Audiencia Provincial y Agrupación de las Jefaturas de Ingenieros, se ha llevado a cabo igualmente una obra de pavimentación, con su monumental fuente en el centro, dando a dicho lugar un aspecto perfectamente logrado con arreglo al carácter y estilo de las edificaciones construidas y en proyecto.

La misión atribuida al Organismo de Regiones Devastadas ha tenido en Teruel plena adaptación por darse en su programa reestructivo todas las circunstancias y exigencias requeridas en la temática reguladora de aquel Organismo. De aquí que nuestro Gobierno, fiel a las directrices del Caudillo y apoyando las propuestas del Ministerio de la Gobernación, haya puesto especial interés en que ese programa fuese una realidad inmediata.

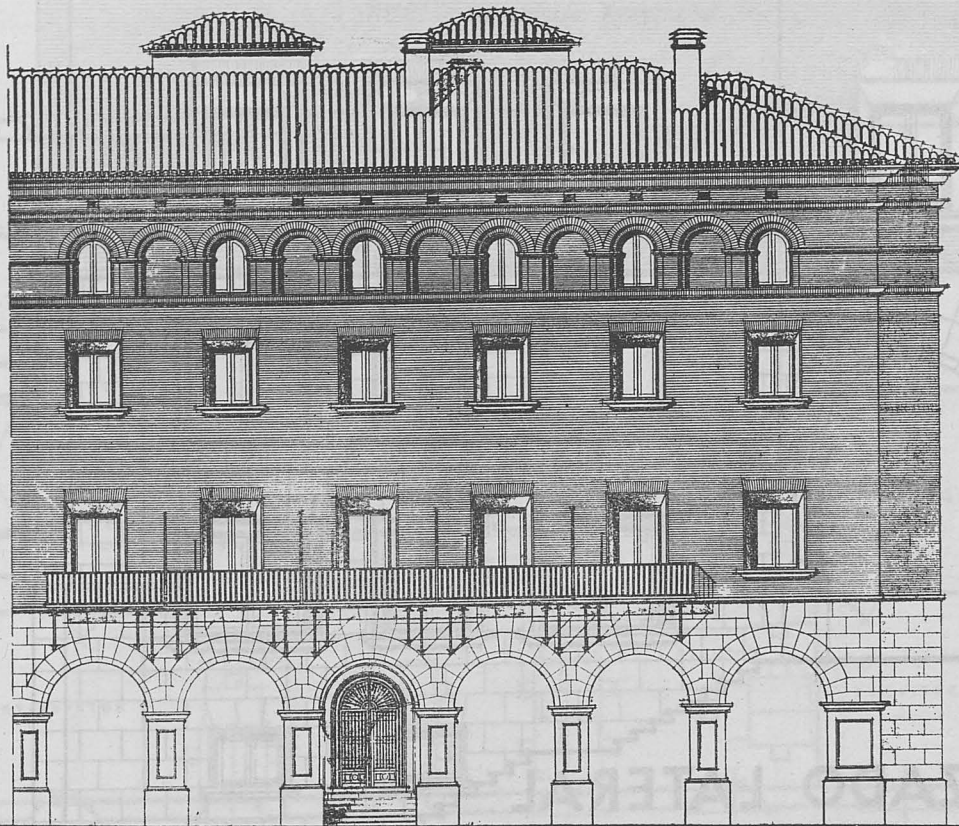
En su consecución se trabaja actualmente con el mayor ritmo y con verdadero entusiasmo, y han de transcurrir muy pocos meses para que un nuevo ejemplo de eficacia y de realización proclame sobre la inextinguible epopeya de Teruel las virtudes políticas de nuestro Régimen y la preocupación constante del Caudillo por su pueblo.

TERUEL.—Bloque de viviendas.





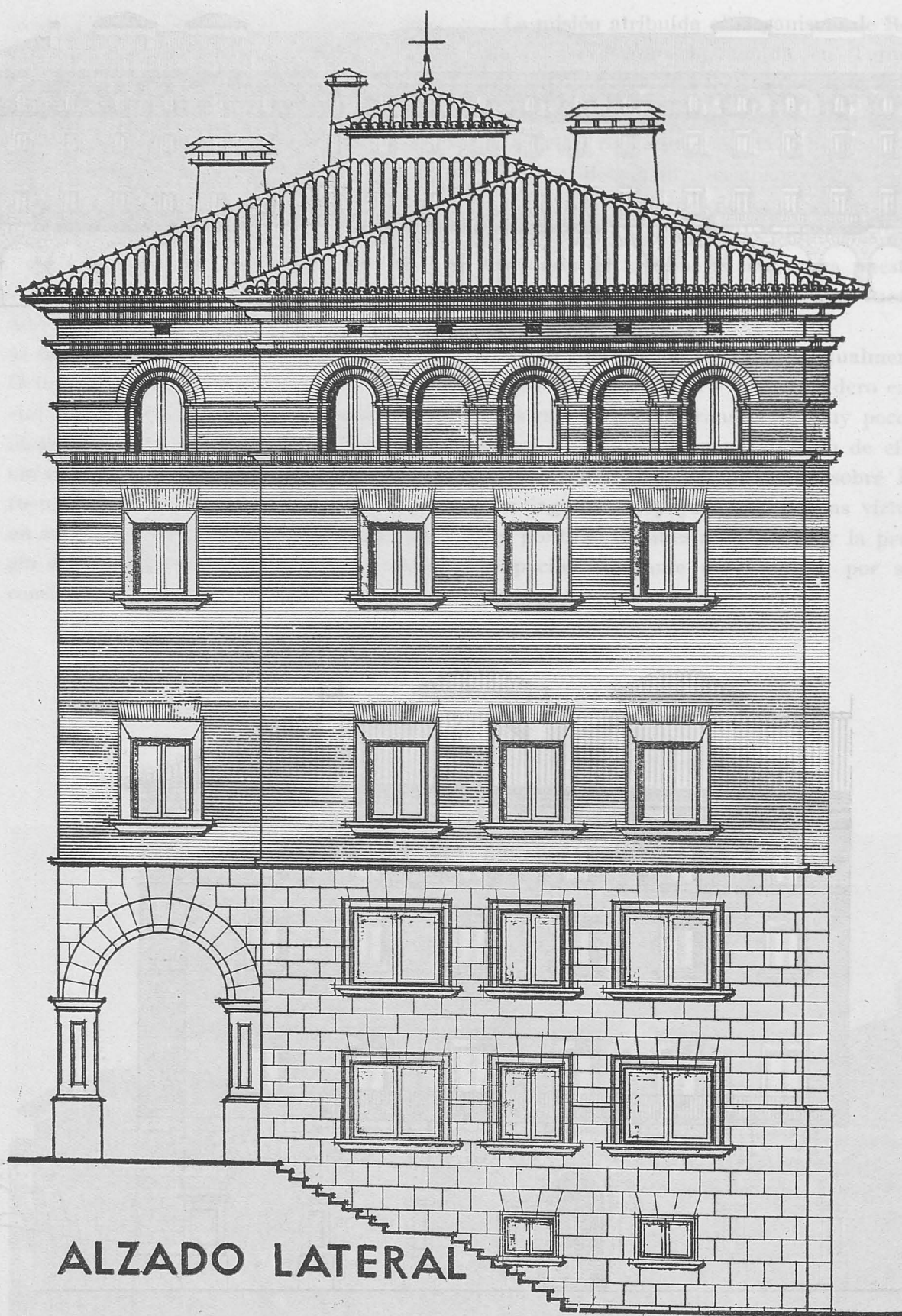
TERUEL.—Conjunto de edificios oficiales en la Plaza.



ZARAGOZA ABRIL DE 1946
LOS ARQUITECTOS

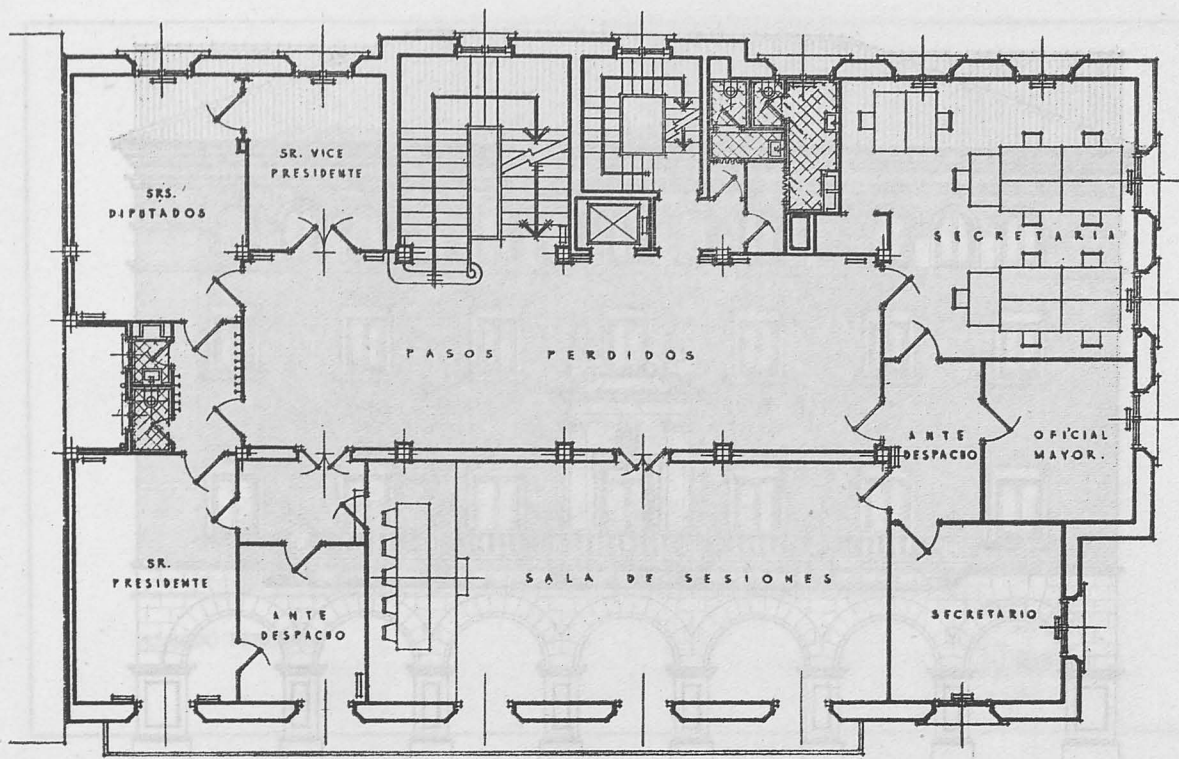
ALZADO PRINCIPAL

TERUEL.—Diputación Provincial.



ALZADO LATERAL

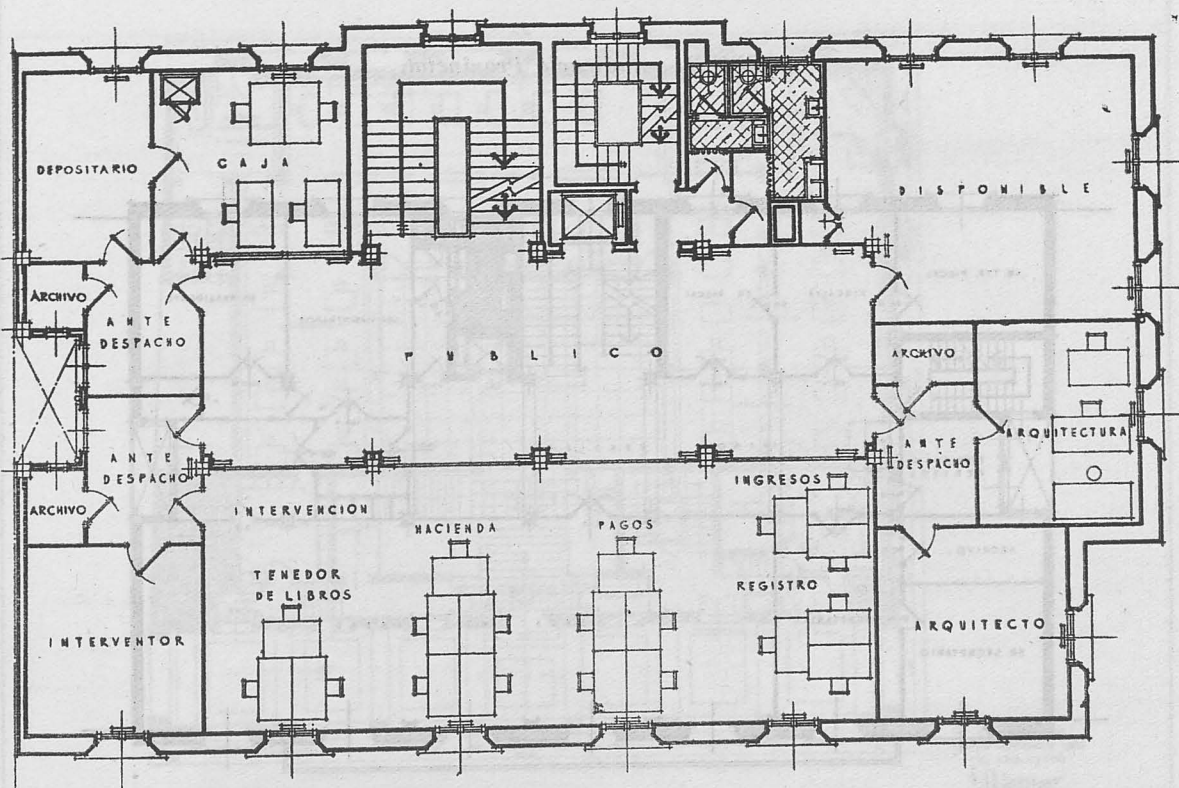
TERUEL.—Diputación Provincial.



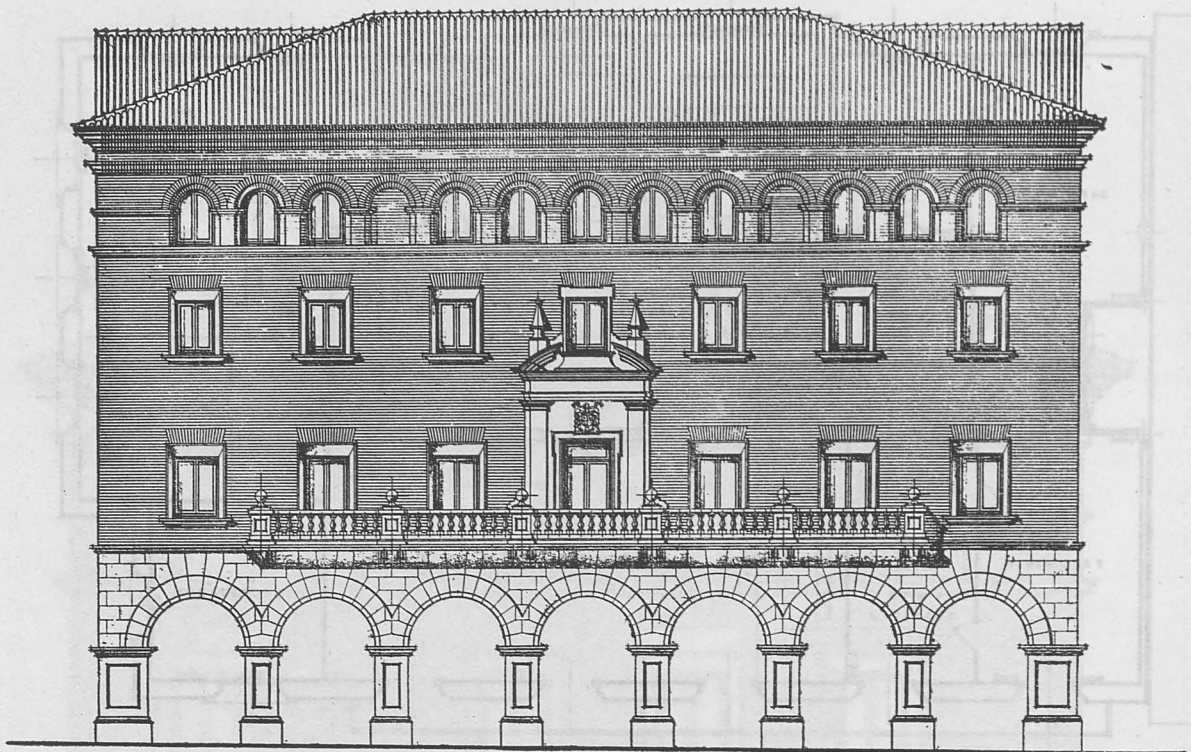
PLANTA 1

ZARAGOZA - ABRIL DE 1946
LOS ARQUITECTOS

TERUEL.—Diputación Provincial.



PLANTA 2

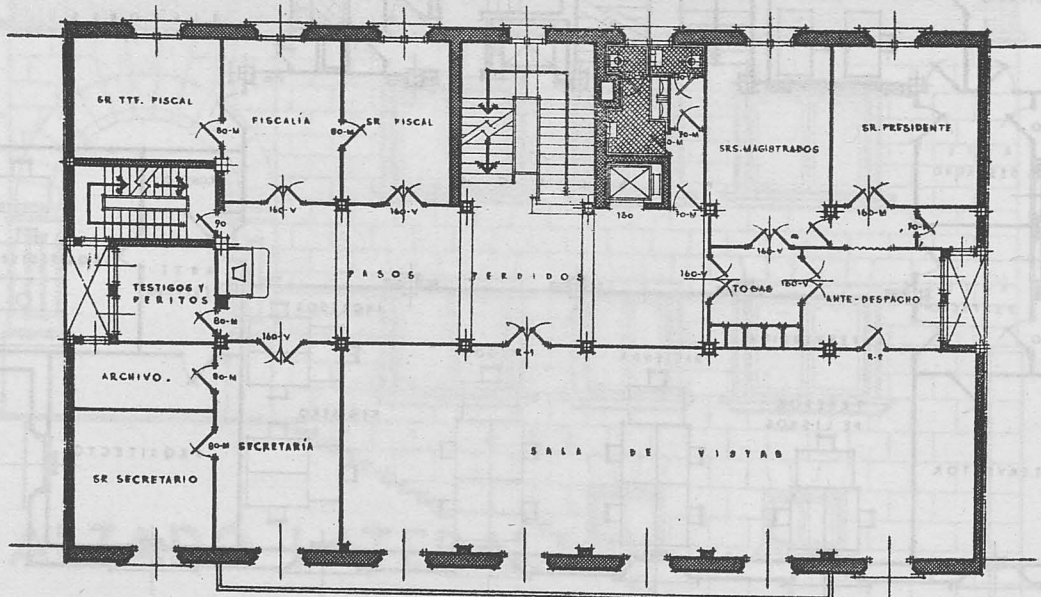


ALZADO PRINCIPAL

ESCALA 1:100
 ZARAGOZA - NOVIEMBRE DE 1950
 LOS ARQUITECTOS

José M. Capueto *J. J. J.*

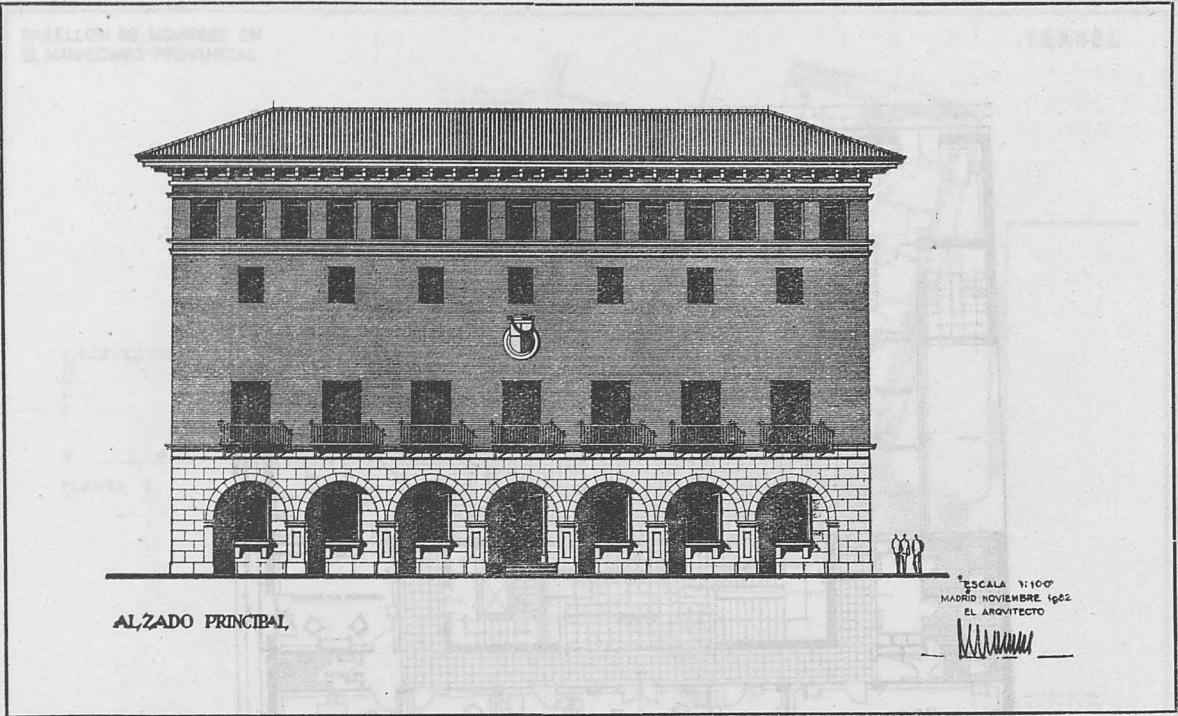
TERUEL.—Audiencia Provincial.



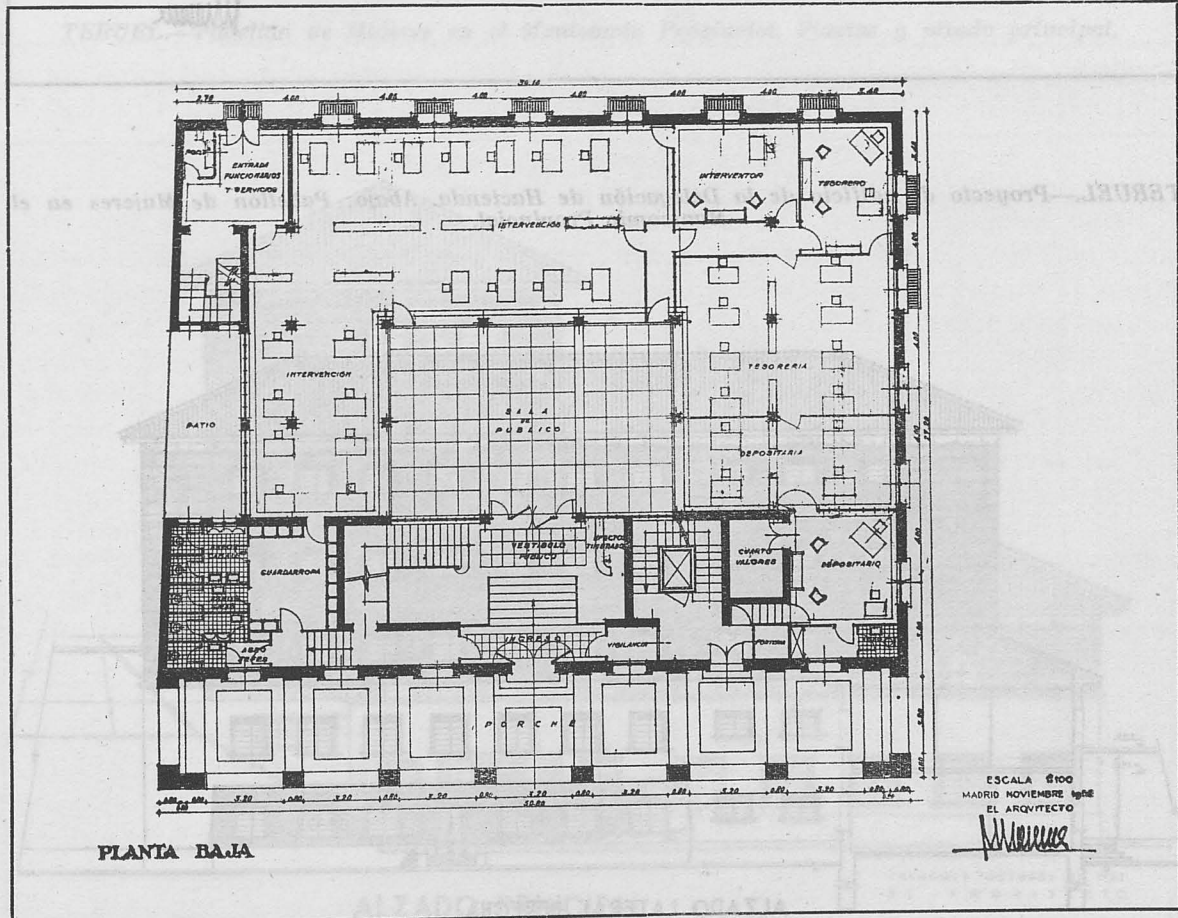
PLANTA PRINCIPAL
 ESCALA 1:100

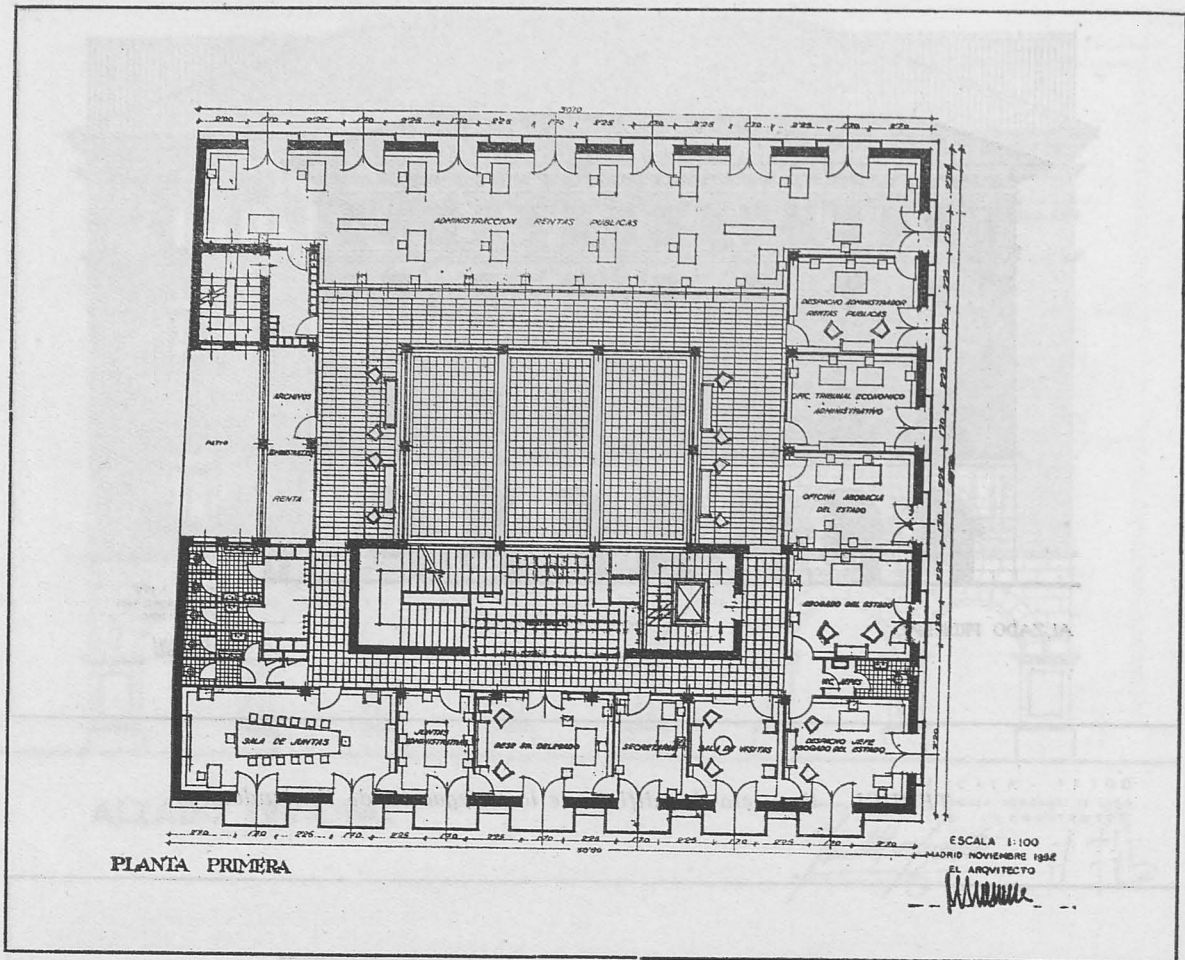
ZARAGOZA - NOVIEMBRE DE 1950
 LOS ARQUITECTOS.

e. Lanaja



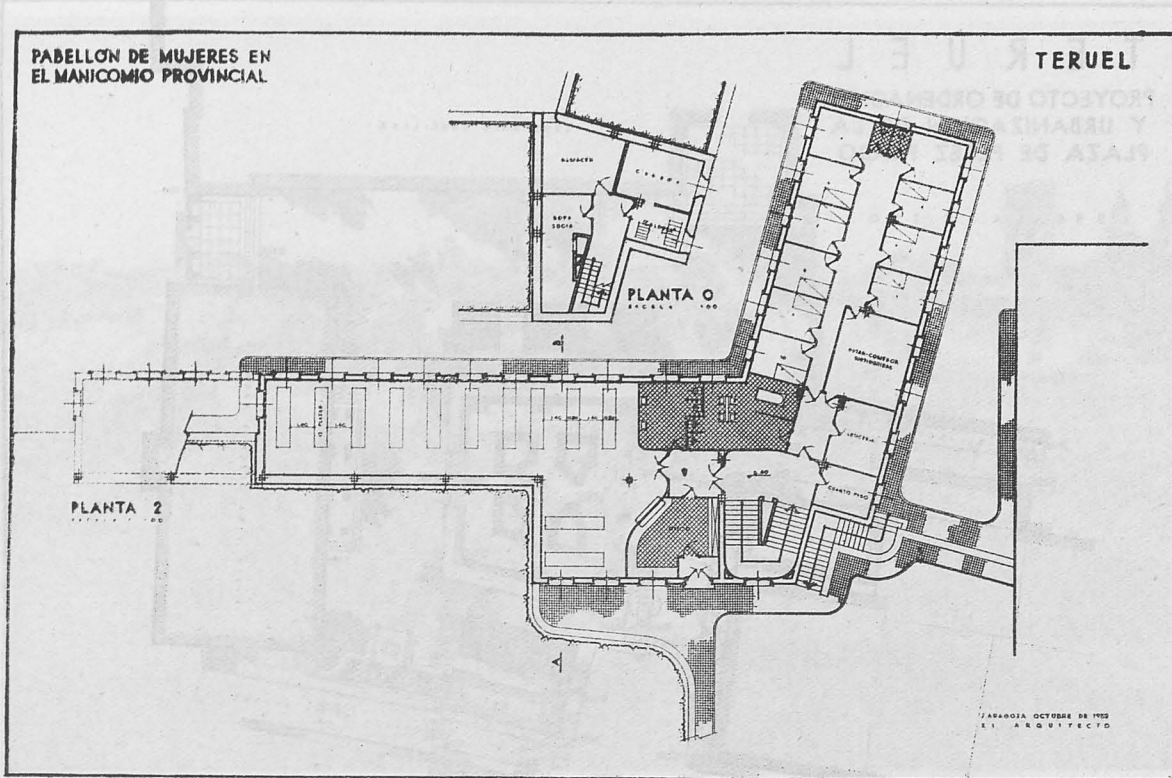
TERUEL.—Proyecto de edificio de la Delegación de Hacienda.



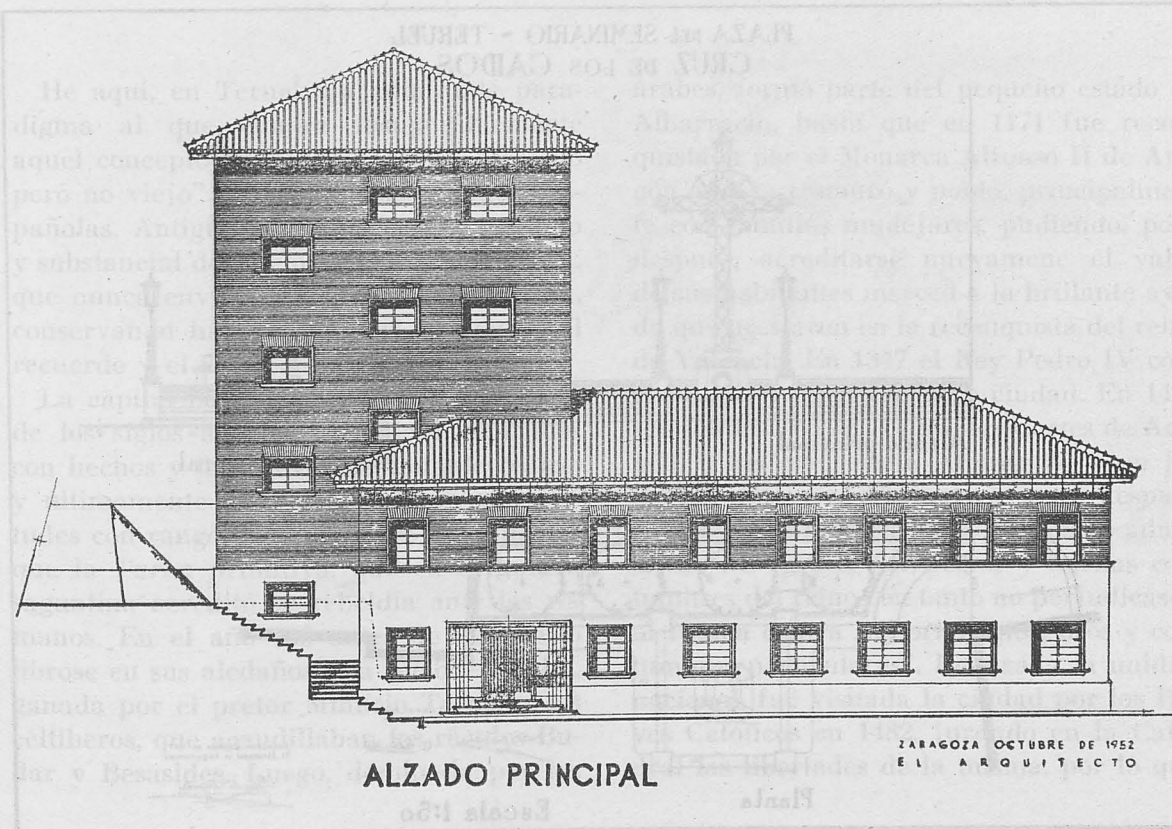


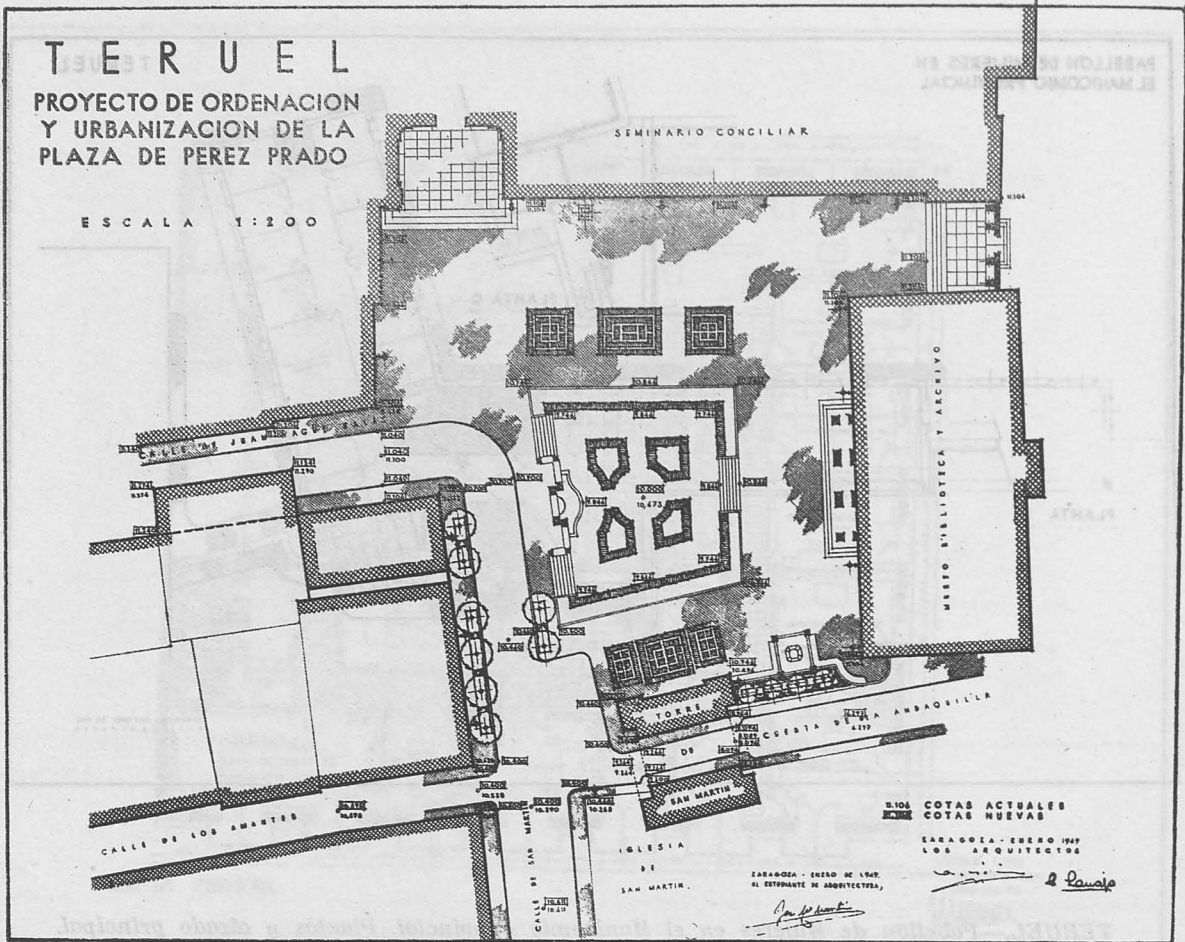
TERUEL.—Proyecto de edificio de la Delegación de Hacienda. Abajo: Pabellón de Mujeres en el Manicomio Provincial.



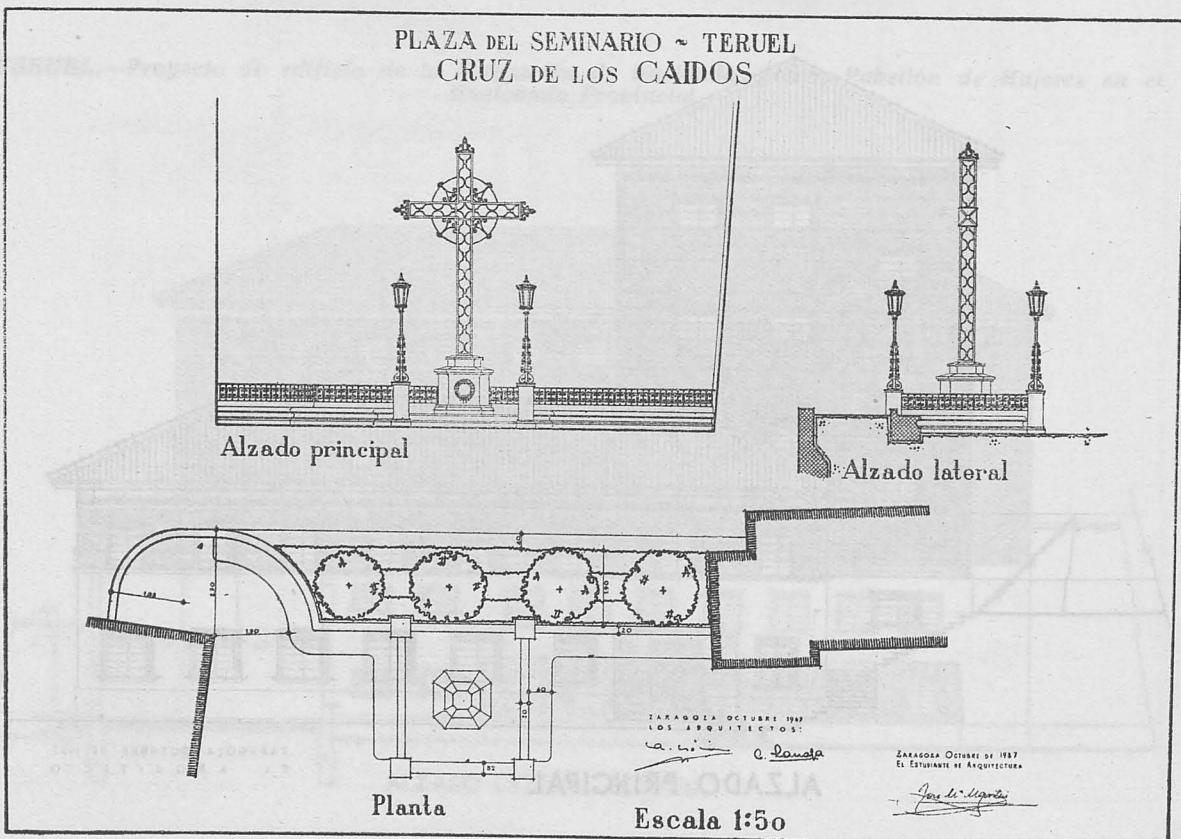


TERUEL.—Pabellón de Mujeres en el Manicomio Provincial. Plantas y alzado principal.





TERUEL.—Proyecto de ordenación y urbanización de la plaza de Pérez Prado. Abajo: Cruz de los Caídos en la plaza del Seminario.





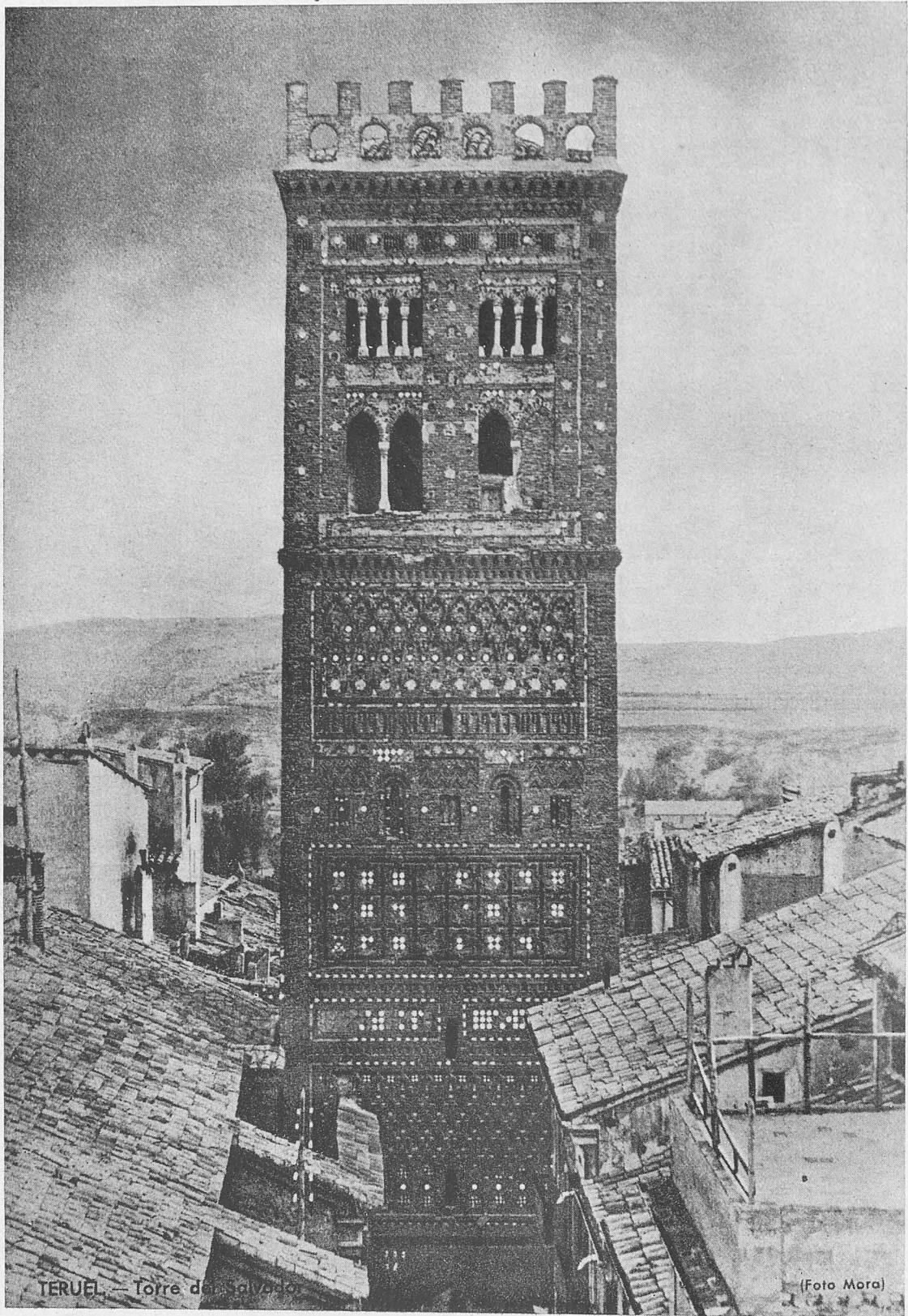
TERUEL.—Vista general de la capital.

TRADICION Y ESPAÑOLISMO DE TERUEL

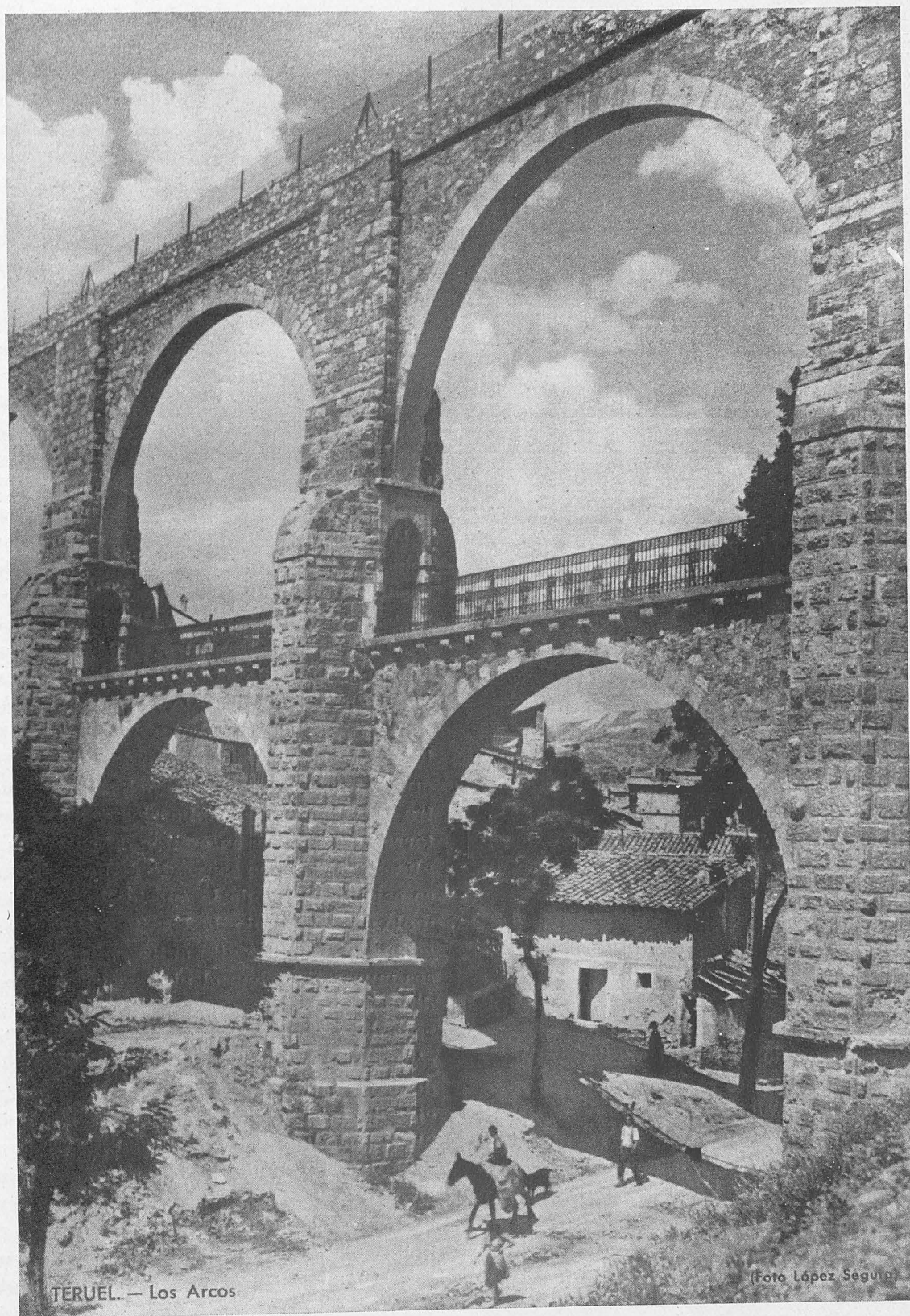
He aquí, en Teruel, un admirable paradigma al que cuadra insuperablemente aquel concepto unamuniano de lo "antiguo pero no viejo" referente a las ciudades españolas. Antiguo en lo originario, genuino y substancial del suelo y el alma de la raza, que nunca envejece y siempre se renueva, conservando imperecedero el prestigio del recuerdo y el vigor de la continuidad.

La capital bajoaragonesa, que a lo largo de los siglos acreditó su solera espiritual con hechos y figuras de tan notable realce, y últimamente vino a reverdecir sus virtudes con rango de símbolo, es nada menos que la *Turba* primitiva, que en la guerra saguntina acreditó su rebeldía ante los romanos. En el año 196 antes de Jesucristo librose en sus aledaños una célebre batalla, ganada por el pretor Minucio Termo a los celtíberos, que acaudillaban los régulos Budar y Besasides. Luego, dominada por los

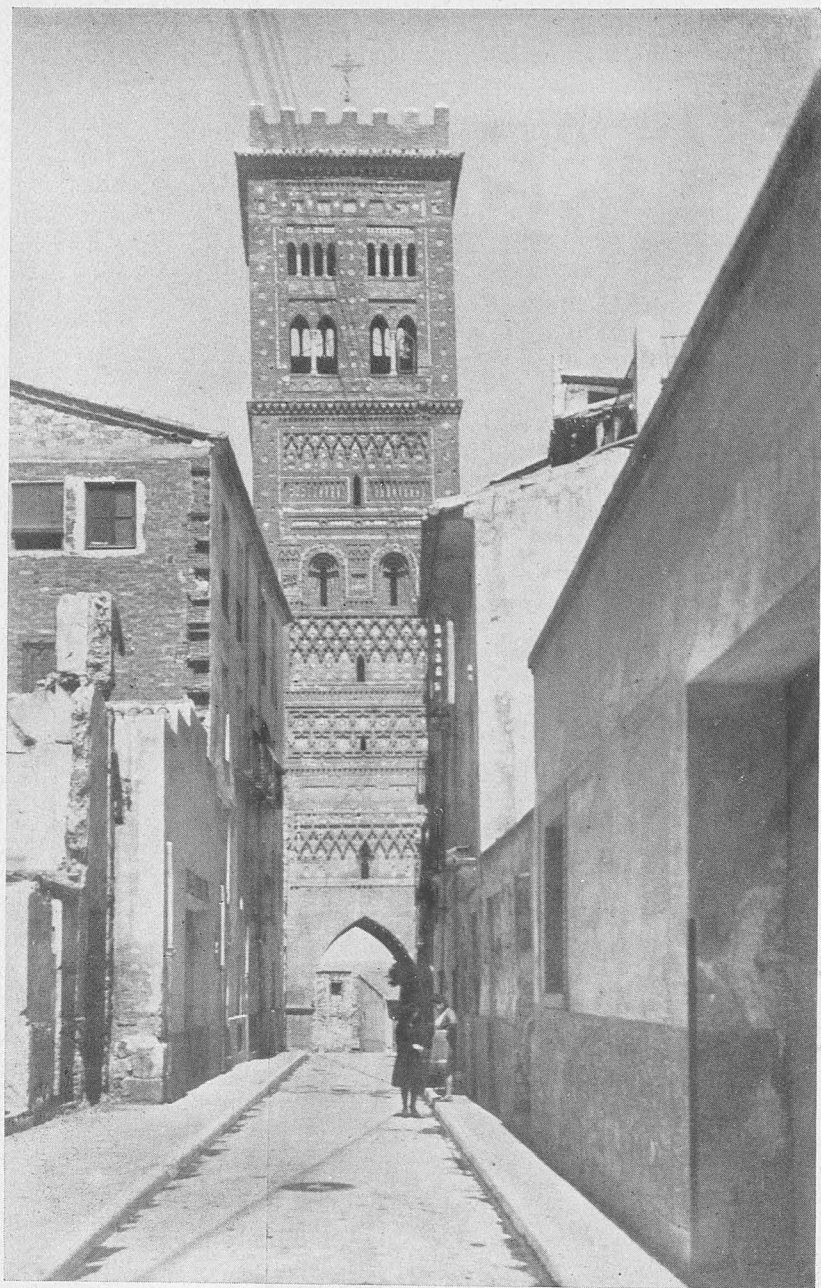
árabes, formó parte del pequeño estado de Albarracín, hasta que en 1171 fué reconquistada por el Monarca Alfonso II de Aragón, que la restauró y pobló, principalmente con familias mudéjares, pudiendo, poco después, acreditarse nuevamente el valor de sus habitantes merced a la brillante ayuda que prestaron en la reconquista del reino de Valencia. En 1347 el Rey Pedro IV concedió a Teruel el título de ciudad. En 1427 reuniéronse en su recinto las Cortes de Aragón, a las que asistió Alfonso V, y en las de Alcañiz, celebradas poco después —1436—, los procuradores turolenses admitieron los fueros, privilegios y buenas costumbres del reino "en tanto no perjudicasen ni fuesen contra sus privilegios, usos y costumbres particulares". Realizada la unidad nacional, fué visitada la ciudad por los Reyes Católicos en 1482, jurando en la Catedral las libertades de la misma, por lo que



TERUEL.—Torre del Salvador.



TERUEL.—Los Arcos.



TERUEL.—Torre de la Iglesia de San Martín.

sus habitantes les hicieron un gran homenaje. En cambio, Felipe II abolió los fueros de Teruel. Durante la Guerra de la Independencia la ciudad y su provincia desarrollaron una actuación heroica contra el invasor. Y tras su intervención en las contiendas dinásticas ochocentistas, cabe señalar, como último y gran momento de la misma, el de la cruzada liberadora (1936-39), con ocasión de la cual revalidó el significado que entrañan los calificativos de sus blasones: Muy Noble, Leal, Fidelísima, Vencedora y Siempre Heroica. Entre sus muchos hijos ilustres se cuentan Pedro de Alava, primer Juez de Teruel; Jerónimo de Castellote, Justicia de Aragón; el célebre

poeta Juan Yagüe de Salas; el antipapa Gil Sánchez Muñoz, el venerable Aranda, el Padre Ripalda, autor del famoso catecismo, y los célebres amantes de Teruel, actores de una tragedia de amor y desgracia que en nada desmerece al lado de la parigual famosa shakesperiana.

No sólo la Historia, o sea, la sucesión de las generaciones, sino también la Naturaleza han conferido a Teruel, en sinérgico tributo, el que es su patrimonio peculiar en aspecto y fisonomía, en características topográficas y rasantes estéticas, en psicología y costumbres. El visitante admira, aun antes de llegar a ella, lo original de su emplazamiento y la diversidad de matices de su suelo, que tan atinadamente estudió el sabio Cortázar. Otro gran enamorado de Teruel, el cronista Valverde, que tan hondo caló en el significado de la ciudad, plasmó esta bella estampa de la misma: "Hállase asentada sobre una muela o altura de bastante consideración en la orilla izquierda del río Guadalaviar, que, tranquilo y enriquecido con los caudales del Alfambra, besa sus cimientos y se aleja, a lo largo de la dilatada huerta, en busca de los jardines de Valencia. Mucho antes de bajar la breve cuesta que la encierra como en ancho circo, muestra al viajero sus cimborrios y numerosas torres, rematadas en aguias o truncadas en almenas. El gótico convento de Franciscanos se asienta al pie de la cuesta; la grandiosa mole del ex colegio de Jesuitas o Seminario asoma en la parte alta entre peñas y ruinosos muros, y corona el pintoresco caserío la diadema formada por las torres de las parroquias en derredor de la Catedral. Presentase, a la izquierda, el monumental acueducto romano, concepción ingeniosa y atrevida del francés Vedel, enlazando, con doble fila de esbeltos arcos, la altura que sirve de asiento a la ciudad con la cercana colina, abriendo al agua aéreo cauce, con galería en los arcos superiores, para hombres y caballos, y otras en los inferiores, para carruajes. Dilátanse los arrabales por quebrados y rojizos cerros, que estuvieron circundados por altas murallas, cortadas de trecho en trecho por torreones, de los que aun quedan restos; del lado de Poniente ciñola un muro con ancho terraplén, ocultando su pie fábricas y caserío de las afueras. Las calles

antiguas son estrechas y tortuosas, recordando su caserío el aspecto sombrío y fuerte de las ancianas mansiones solariegas; pero tiene nuevos y espléndidos paseos, hermosas plazas y suntuosas edificaciones que le dan un aspecto moderno y elegante."

Es interesante tener presente, para explicarnos la espléndida floración del arte mudéjar aragonés, que los reyes de taifa zaragozanos se distinguieron por su cultura y finas costumbres, cualidades heredadas por los mudéjares, quienes tanto esplendor imprimirían a la Arquitectura, favorecidos por las facilidades que para continuar en el país les dieron los monarcas aragoneses, principalmente Alfonso *el Batallador*, luego legalizadas en los fueros de varias ciudades. Así, las construcciones mudéjares de la rama religiosa representan "la fidelidad a la gótica en cuanto a la disposición y estructura, y la mayor brillantez y fantasía en los elementos accesorios y en la decoración y el color, no superada en esto ni por la toledana ni por la andaluza, a pesar de tener éstas tan cerca la fuente mahometana pura".

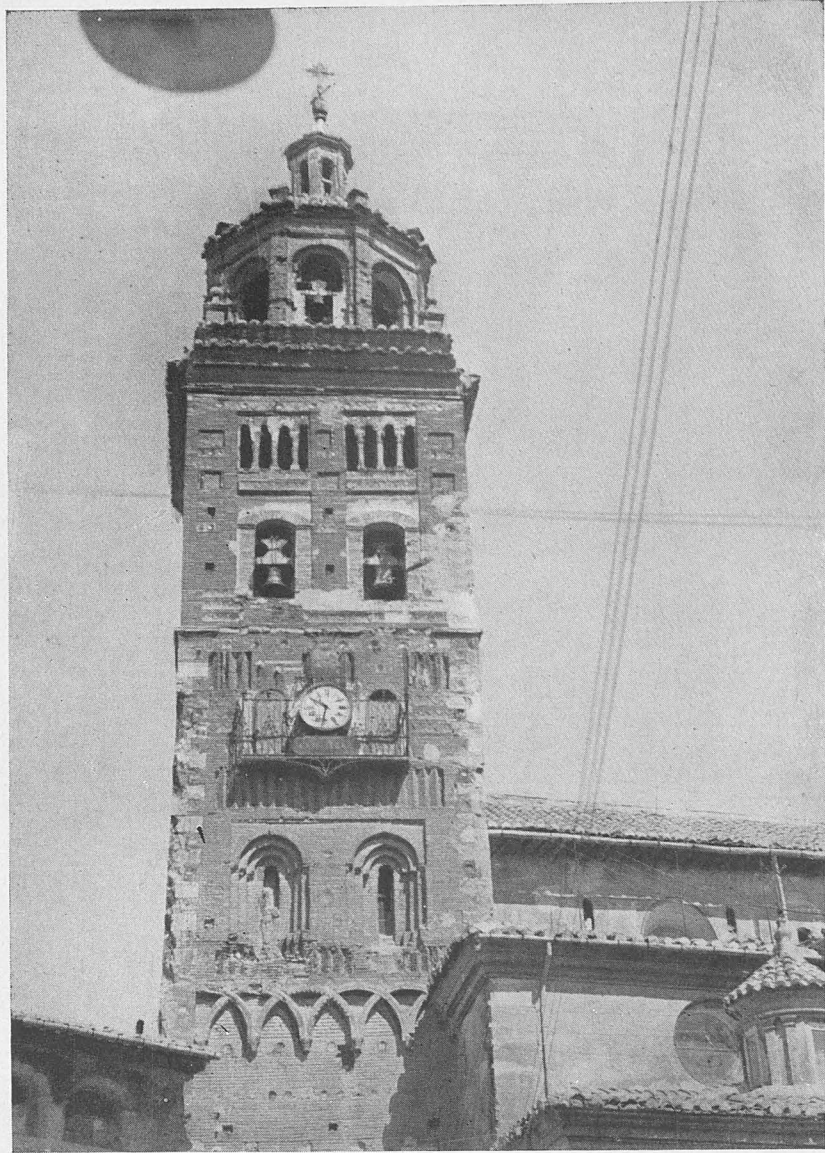
Los principales estilos artísticos cuentan brillante representación en los monumentos turolenses. Ciudad que por su situación debió de ser inexpugnable en las Edades antigua y medieval, conserva todavía, según ya se ha apuntado, restos de sus recias murallas con varios torreones restaurados en el siglo XIV. Sus templos, señoriales mansiones y otros edificios va menos antiguos integran ese conjunto de valor intrínseco y singular carácter que tan elogiado vino siendo por sabios y eruditos, y al que vamos a referirnos aquí muy sumariamente.

Con razón dió Lampérez, refiriéndose a la Catedral, que si esta basílica se conservase completa y sin alteraciones constituiría caso único de templo episcopal de estilo mudéjar. "curiosa hechura de arte popular y españolísimo, entrando en serie con las más o menos exóticas y siempre aristocráticas catedrales románicas, góticas y del Renacimiento". Primitiva iglesia de Santa María, fué erigida en la segunda mitad del siglo XIII, bajo la érida de los Peralta, obispos de Zaragoza, sede a la que fué adscrita como parroquia, constituyendo su fábrica, de puro estilo mudéjar, una sola nave de 40 metros de larga por 8 de ancha, con te-

chumbre de madera, ábside en la cabecera y torre a los pies. Elevada a colegiata en 1425, se mejoró y embelleció, reconstruyendo la techumbre, hoy subsistente, aunque oculta, como elemento valiosísimo del monumento, y un siglo después se caló por encima del altar mayor para elevar una linterna o cimborro parecida a la de la Seo zaragozana. Después de su erección en Catedral (1577) fué ampliada, agrupándosele naves laterales con bóveda de crucería, a la vez que se abrieron vanos en los muros antiguos, obras que costó el obispo Ferrer de 1596 a 1614. Finalmente, en 1685 se hicieron en el templo otras de importancia para corregir el resentimiento de los muros y el deterioro de la techumbre, con las cuales quedó corrida la nave lateral por detrás del ábside en forma de girola cuadrada, y cubierta con bóvedas la nave cen-

TERUEL.—Una calle. Al fondo, la torre de la Catedral.





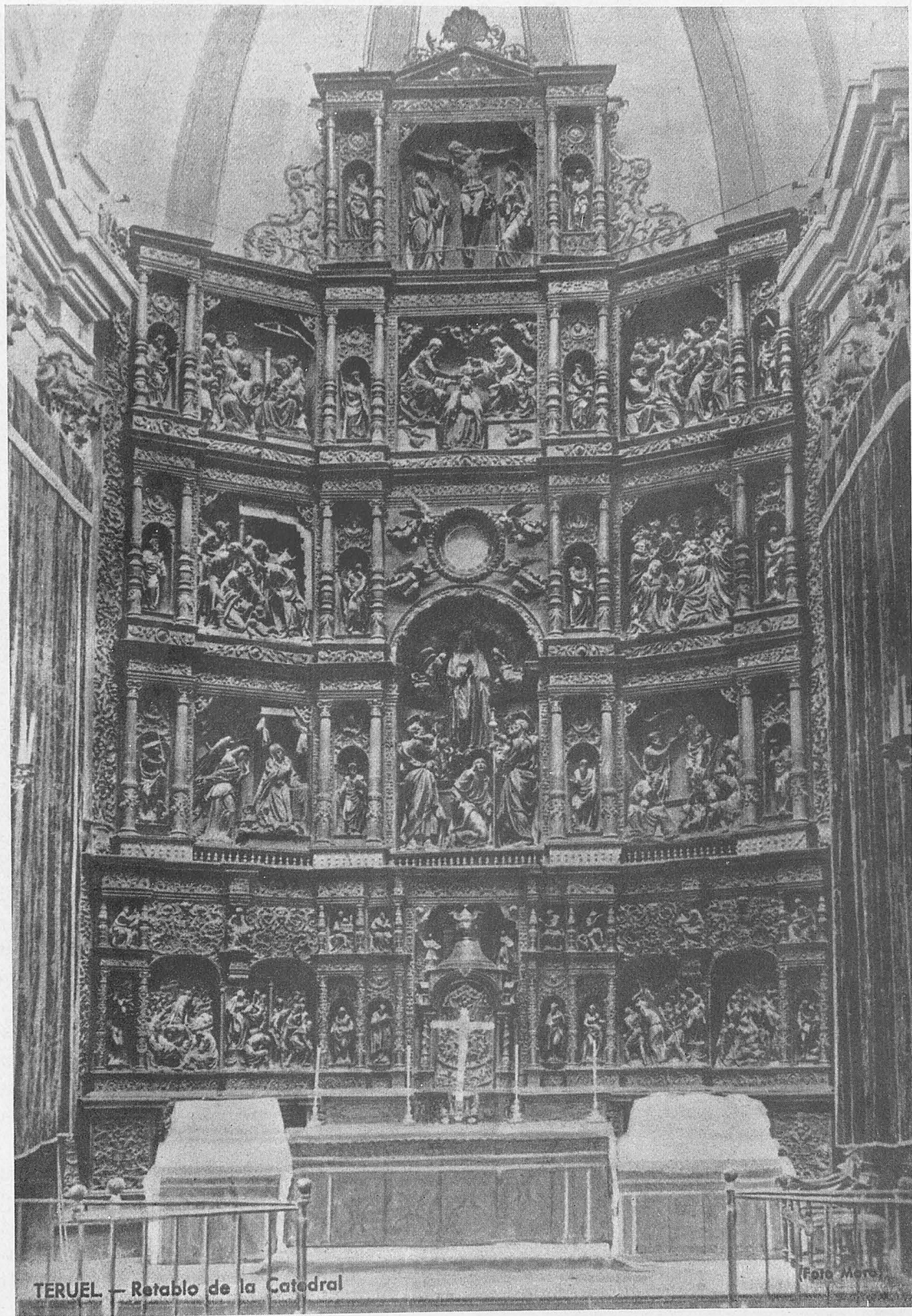
TERUEL.—Un detalle de la torre de la Catedral.

tral, lo cual significó olvidar el mérito de la primitiva techumbre. Se ha señalado que la carencia de capiteles en las pilastras, lo desnudo de las ventanas, lo irregular de los arcos en el crucero y la sencillez de las bóvedas —salvo las de la girola y la del cimborrio— restan magnificencia al interior; pero ello se encuentra bien compensado con el mérito de lo que queda fuera, o sea, la bella torre mudéjar y, sobre todo, la techumbre, para contemplar la cual hay que encaramarse encima de las bóvedas. Está la techumbre conceptuada como la obra gótico-mudéjar maestra en su clase, tanto por el vigor de la talla cuanto dada la perfección y variedad de las pinturas que ofrece, cuyos adornos han sido comparados a delicadísimas miniaturas de códices, que tienen el mérito, además, de ofrecer todo un mundo de representaciones iconográficas

del ciclo histórico aragonés-castellano que va de mediados del siglo XIII al primer tercio del XV, todo lo cual hace que no puedan parecer hiperbólicos los encomios del erudito Pano y otros autores. La valiosa reja del coro, la magnífica custodia del siglo XVIII, el gran retablo y pinturas y otros objetos artísticos completan la riqueza que en tal orden brinda el primer templo turolense.

He aquí otros templos importantes de la ciudad: el de San Pedro, de estilo gótico, con una sola e inmensa nave, tiene un retablo mayor de admirable traza, obra de Joli, y en el claustro, del siglo XIV, en una urna de fina madera, las momias de aquella famosa e ideal pareja de los amantes, don Diego Martínez de Marcilla y doña Isabel de Segura, inmortalizados por la leyenda y la literatura; el de San Francisco, de estilo ojival florido, con dos admirables puertas, grandioso ábside y elegantes ventanales, a más de otros detalles ornamentales de gran mérito, como son alicatados, tallas y adornos; el de San Miguel, de espléndidas naves y valiosos retablos góticos; el de San Andrés, de cuadrilonga torre almenada, y el de Santiago, antigua mezquita, con torre que se cree fué cárcel en época remota, y un magnífico retablo.

Mención especial merecen otros dos antiguos templos: San Martín y San Salvador, que, aunque sin mérito en su interior, conservan sendas torres por igual famosas, de 39 metros de altura, con razón conceptuadas como las mejores existentes en el estilo mudéjar; torres hermanas en belleza airosa y prolija ejecución, que, como dice Lampérez, ofrecen "igual colocación a los pies de las iglesias, aunque sólo adosadas; la misma atrevida montura sobre un tramo abovedado, que deja paso franco a una calle; idéntica forma prismático cuadrada, sin cambios de planta; el mismo material (ladrillo) para la construcción; la misma decoración de arquerías, lazos, recuadros, fajas y estrellas, con iguales ornatos de columnillas, placas, discos y piezas de cerámica esmaltada, dorada o policromada. La diferencia que salta a la vista es que en la torre del Salvador, la bóveda del tramo inferior es de crucería, y en la de San Martín, de medio cañón apuntado". Dicho emi-



TERUEL.—Retablo de la Catedral.

nente autor pone de manifiesto, al igual que tantos otros que de las mismas se han ocupado, lo difícil que es describirlas, dada la profusión de los detalles, lograda con la infinita variedad de combinaciones del ladrillo, de la cual resulta tan soberana belleza, pasmosa armonía de líneas y colores, que no falta quien conceptúa superiores a los de la sevillana Giralda. Se ha afirmado que constituyen el culmen de ese arte tan

TERUEL.—Fachada de la casa de Diego Marcilla, en la calle de los Amantes, convertida en Museo.



difícil de decorar un gran muro carente casi de elementos de estructura, y en cuanto a la época de su erección, aunque se vino señalando la de comienzos del siglo XIII, cabe creer fuera una centuria después.

Si de la arquitectura religiosa pasamos a la civil, nos encontraremos inmersos en un acervo considerable, que se desarrolla paralelamente a aquélla en el decurso secular. Ya hemos hecho mención a las que fueron importantes defensas muradas medievales, que, con ser tan antiguas, acaso las supere en prioridad la torre de Santiago, por algunos autores considerada como de origen romano. El convento de monjas clarisas de Arriba se pretende tradicionalmente que está asentado sobre lo que fué alcázar musulne, tal vez coetáneo de lo que se llama castillo de San Esteban, donde existió una antigua iglesia de dicho nombre, actualmente transformada en cárcel. El Seminario, edificado por la Compañía de Jesús, es otra construcción característica de la ciudad, la cual no sólo dadas sus grandes proporciones, sino por su aspecto exterior y la situación en que se halla, dominando el valle fluvial, parece más bien inexpugnable ciudadela; carácter que el acontecer histórico ha subrayado en memorables ocasiones, como fueron las guerras de la Independencia y dinásticas del siglo XIX, y, últimamente, la cruzada contra la anti España. La llamada Casa de la Comunidad, donde se halla hoy el Instituto de Enseñanza Media, y el Palacio Episcopal son también edificios de nota. Y ya más modernos, el Asilo de San Nicolás y el Colegio del Sagrado Corazón. Cerrando esta nómina cabe mencionar el antiguo Acueducto de Vedel, de esbeltos arcos, levantado en el siglo XVI, entre la puerta llamada de la Traición y el llano de San Cristóbal; la escalinata que da acceso a la ciudad desde la parte baja, que tanto la ha embellecido, y el grandioso viaducto, inaugurado en 1929, con cinco arcos; el central, de 79 metros de luz, que durante algún tiempo fué el más importante de España.

ANGEL DOTOR.

C. de la Real Academia de Bellas Artes
de San Fernando.



ALCAÑIZ.—Nuevo mercado.

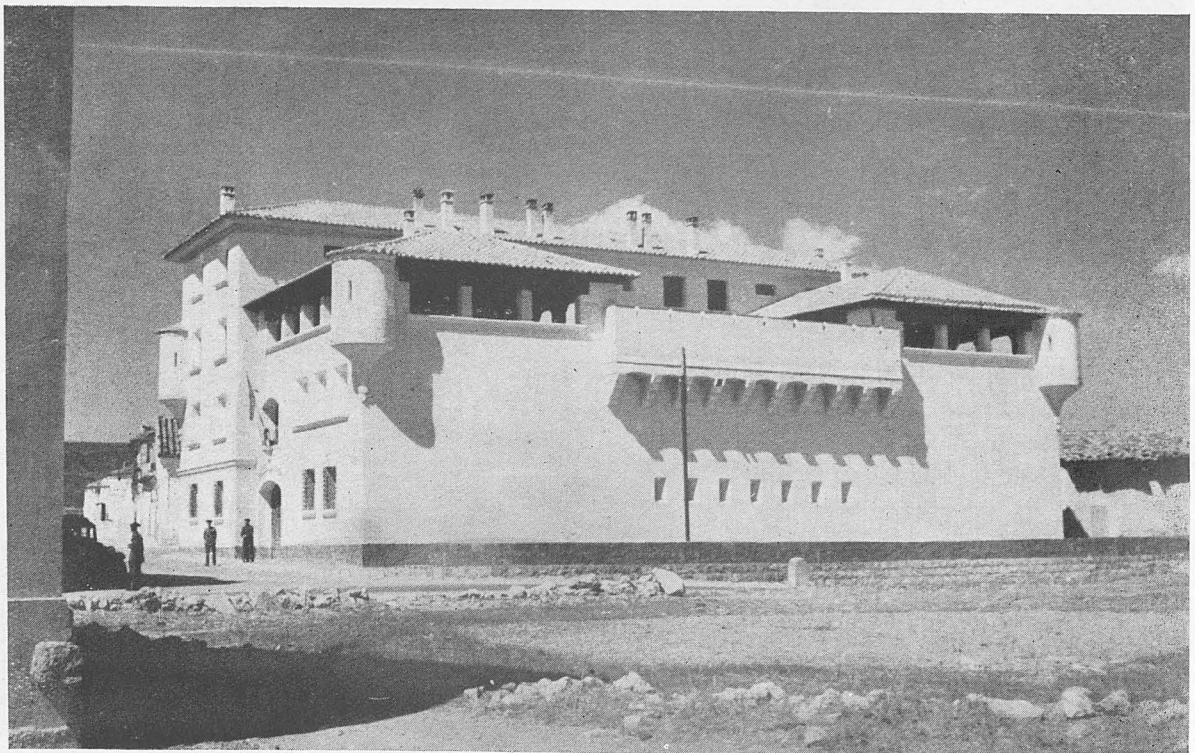
LA LABOR DE REGIONES DEVASTADAS EN LA PROVINCIA DE TERUEL

Con ser muy intensa la actividad desplegada por dicho Organismo en la capital turolense, no lo es menos la desarrollada en la provincia. El hecho de haber servido sus campos de escenarios de lucha en los fren-

tes que nuestra pasada guerra marcó sobre aquéllos, ofreció a S. E. el Jefe del Estado ocasión para adoptar, a fines de reconstrucción, cuantas localidades sufrieron los efectos destructores de la guerra o de la revo-



SARRION (Teruel).—Nuevo Ayuntamiento. Abajo: Nuevo cuartel para la Guardia Civil.



lución. Nombres como Celadas, Albarracín, Rudilla y otros quedarán para siempre incorporados al cuadro del valor y del heroísmo en defensa de la Patria. Sobre esas y las restantes localidades adoptadas de la provincia no ha faltado la preocupación del Caudillo y su Gobierno para impulsar las correspondientes obras. Extenso ha sido el plan que de las mismas presentó el Excmo. Sr. Ministro de la Gobernación a través de la Dirección General de Regiones Devastadas para su aprobación. Hoy cabe destacar cómo se hallan en vías de inmediata ejecución obras importantísimas, que más adelante se consignan, en las citadas localidades y en otras como Alcañiz, Sarrión, etc., que constituyen un renglón presupuestario de importancia en el plan económico del referido Organismo a invertir en el actual año.

Entre ellas puede citarse el nuevo camino de acceso a la Ciudad de Albarracín, cuyo proyecto hará posible, en corto plazo, dotar a dicho lugar, emplazado en empinada cota cuya planta va bordeando el Guadalaviar, de un medio de comunicación tan necesario como urgente. Destácase aún más

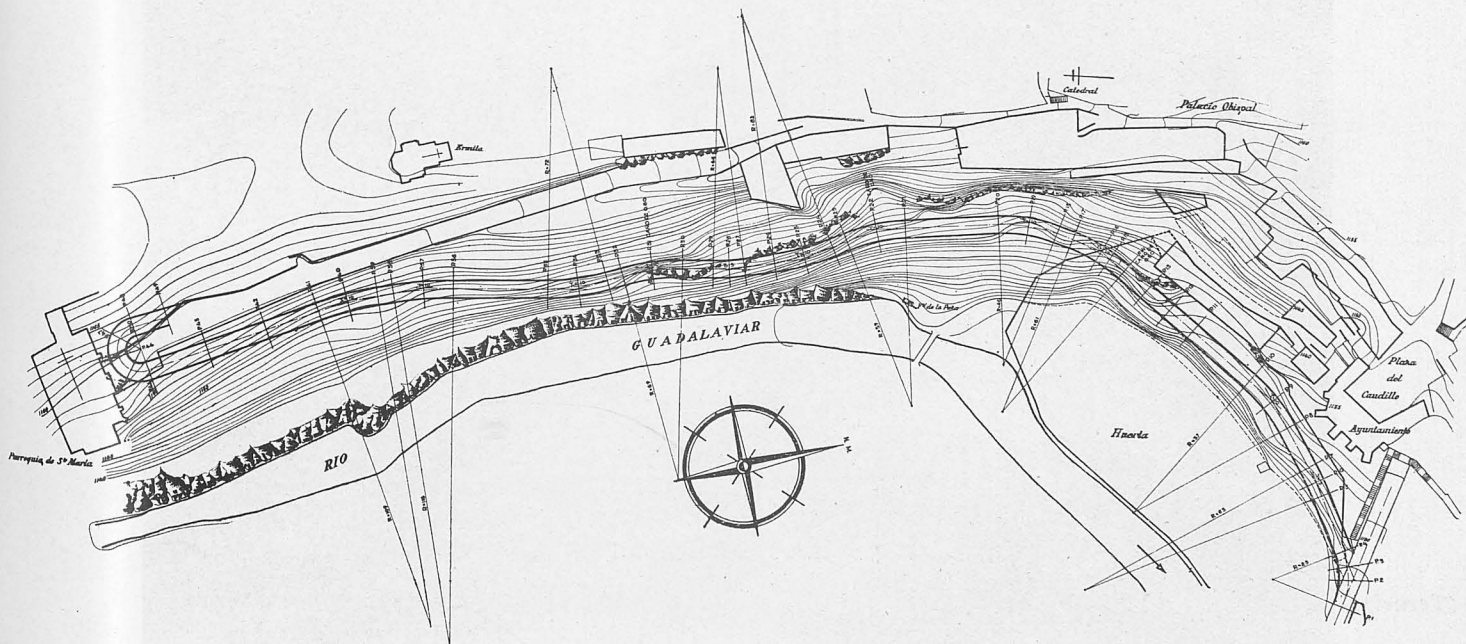
esta última circunstancia por el hecho de que la realización de las obras del nuevo Cuartel de la Guardia Civil, ya aprobado; Grupo Escolar de la zona alta de la población y todo el plan de reconstrucción de aquella histórica Ciudad, tan llena de belleza, de atractivos y de interés artístico, están supeditados a que se construya dicho camino.

Aprobados ya sus respectivos proyectos, están ejecutándose obras en las siguientes localidades de la provincia:

En Alcañiz, ampliación y reconstrucción del saneamiento, debiendo iniciarse pronto las obras del nuevo Cuartel de la Guardia Civil. En Sarrión, un grupo de viviendas para Maestros, Hogar para el Frente de Juventudes, Casa Rectoral, reconstrucción de la torre de la iglesia parroquial, Centro de Higiene Rural y vivienda para el Médico, aparte del Cuartel de la Guardia Civil, cuyos trabajos están finalizando.

En Celadas, reconstrucción del Cementerio Municipal. En Rudilla se ha realizado últimamente un programa extenso de reconstrucción del poblado, que sigue completándose con las obras del Centro Cívico

Camino de acceso a Albarracín (Teruel). Plano general.



*ALCAÑIZ.
Escuelas.*



*HIJAR (Teruel).
Ermita
del Carmen.*





ALCAÑIZ.
Paseo.

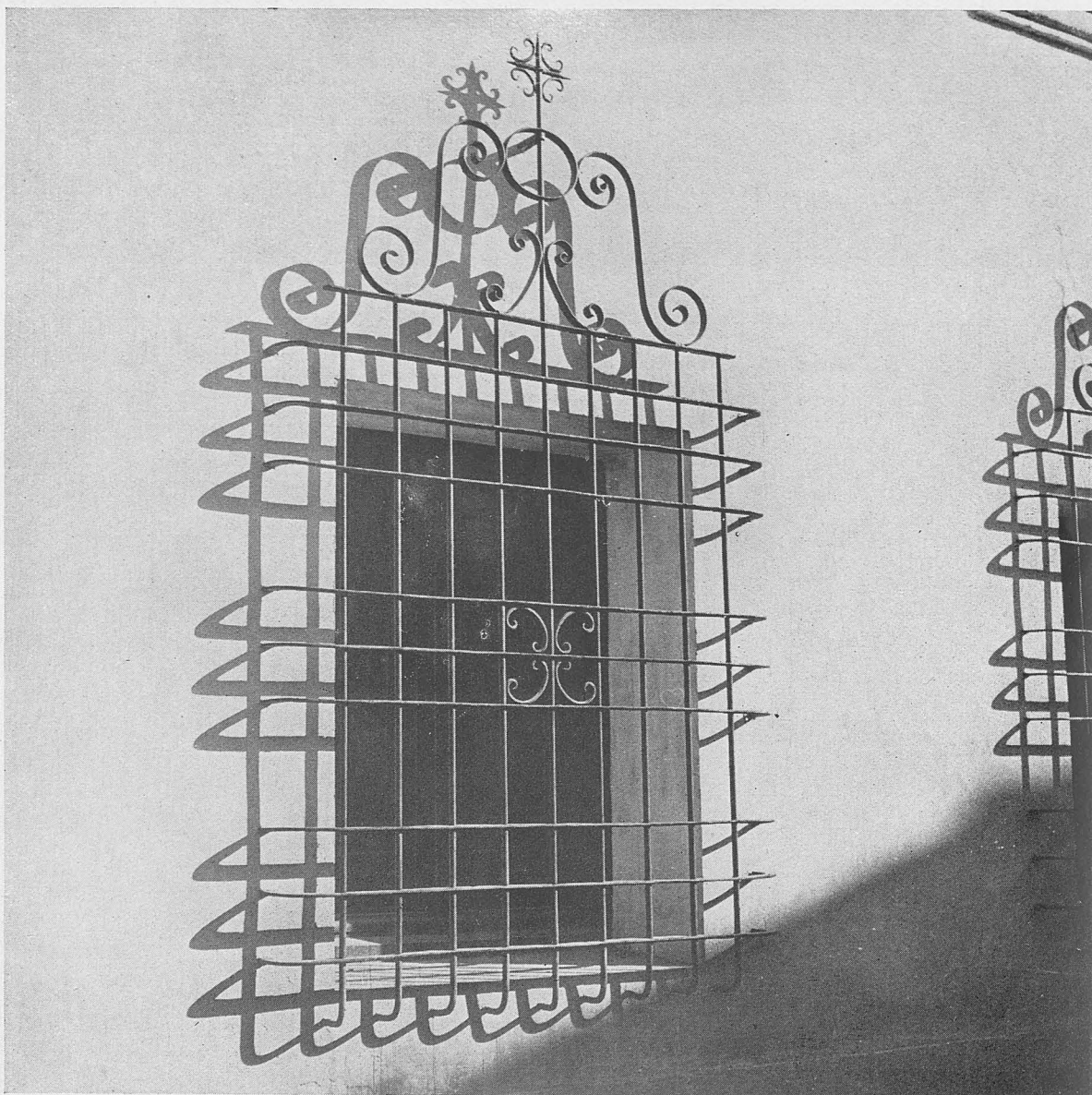


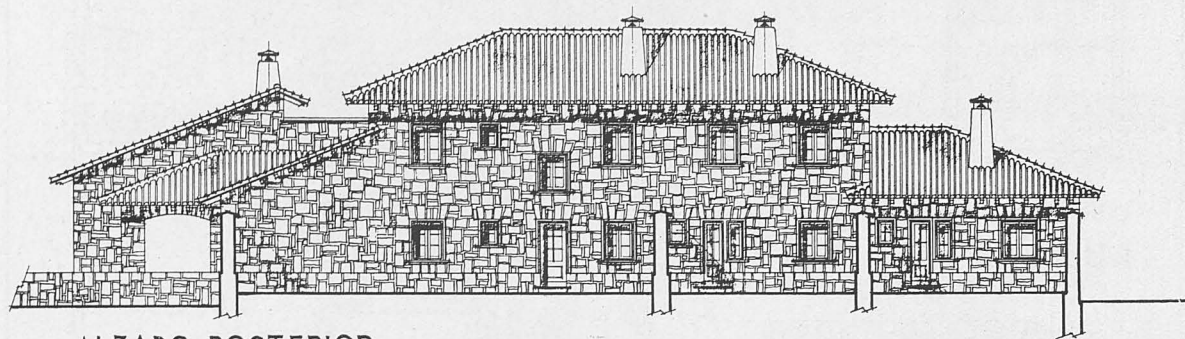
y reconstrucción de la iglesia parroquial.

En la localidad de Perales de Alfambra se estudia actualmente el plan de obras de ejecución inmediata, para lo cual la Dirección General ha dado las órdenes correspondientes.

Así es cómo las nunca defraudadas esperanzas de los pueblos provincianos van trocándose en halagüeñas realidades, y viendo sus habitantes cómo las promesas que un día recibieron tenían el valor de una sinceridad no desmentida.

SARRION.—Ayuntamiento. Detalle de una reja.





ALZADO POSTERIOR

RUDILLA.—Centro Cívico.

RUDILLA TAMBIEN CUENTA...

I

El manto calcinado de extensos peñascales que cubre las reducidas proporciones de un terruño de labor desmedrado sirve de zona circundante al poblado de Rudilla. El adobe manejado rústicamente con las piedras del contorno fué gala siempre en la mansión de sus vecinos. Las esquilas de los rebaños, traídas y llevadas en un eco monótono inacabable, fueron también siempre el reloj de sus horas desmayadas. Ni la ilusión tomó nunca colores radiantes ni las penas ensombrecieron tampoco más aun el carácter de sus habitantes. La vida tuvo allí constantemente el rigor limitado de un espacio que marcaba el azadón de trabajo y la espadaña del viejo templo avivando la fe o repitiendo con el son prolongado de sus repiques los acontecimientos jubilosos o las eternas despedidas.

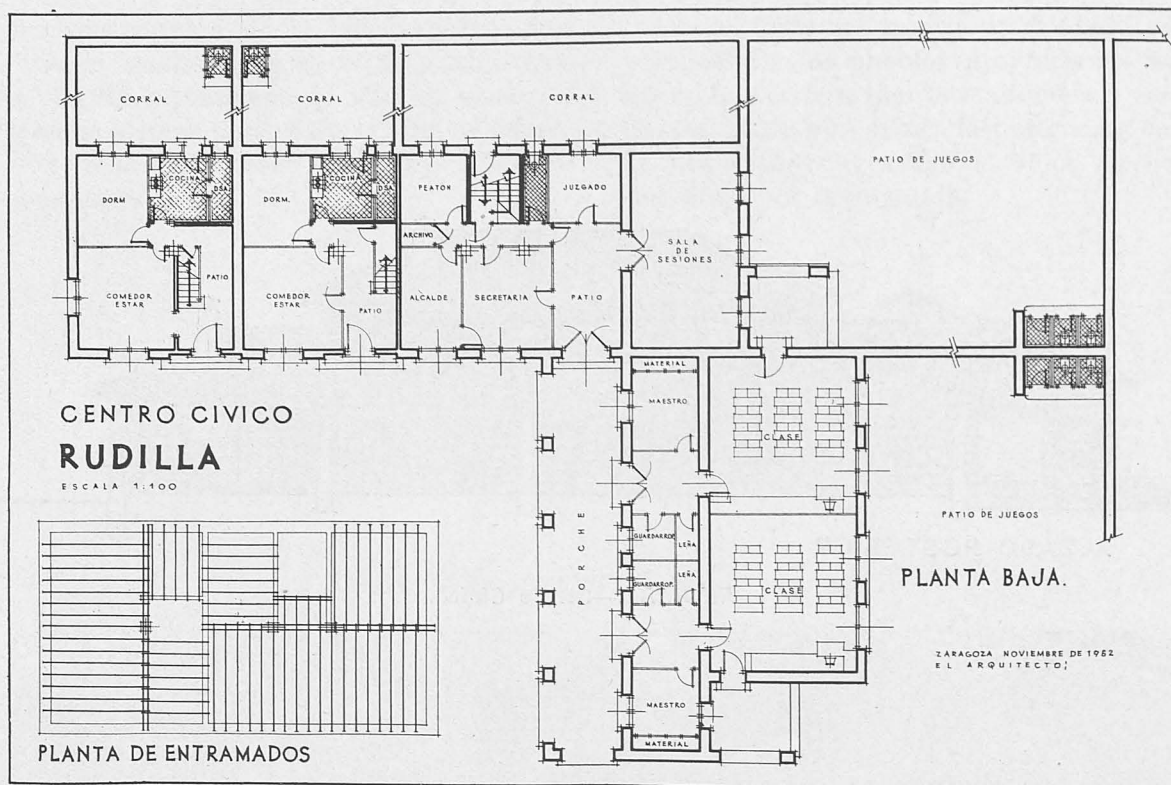
En Rudilla pudieron residir igualmente la felicidad y la desventura revestidas de

silencio e indiferencia, sin el boato con que el diablo mundo suele adornar esas manifestaciones sentimentales.

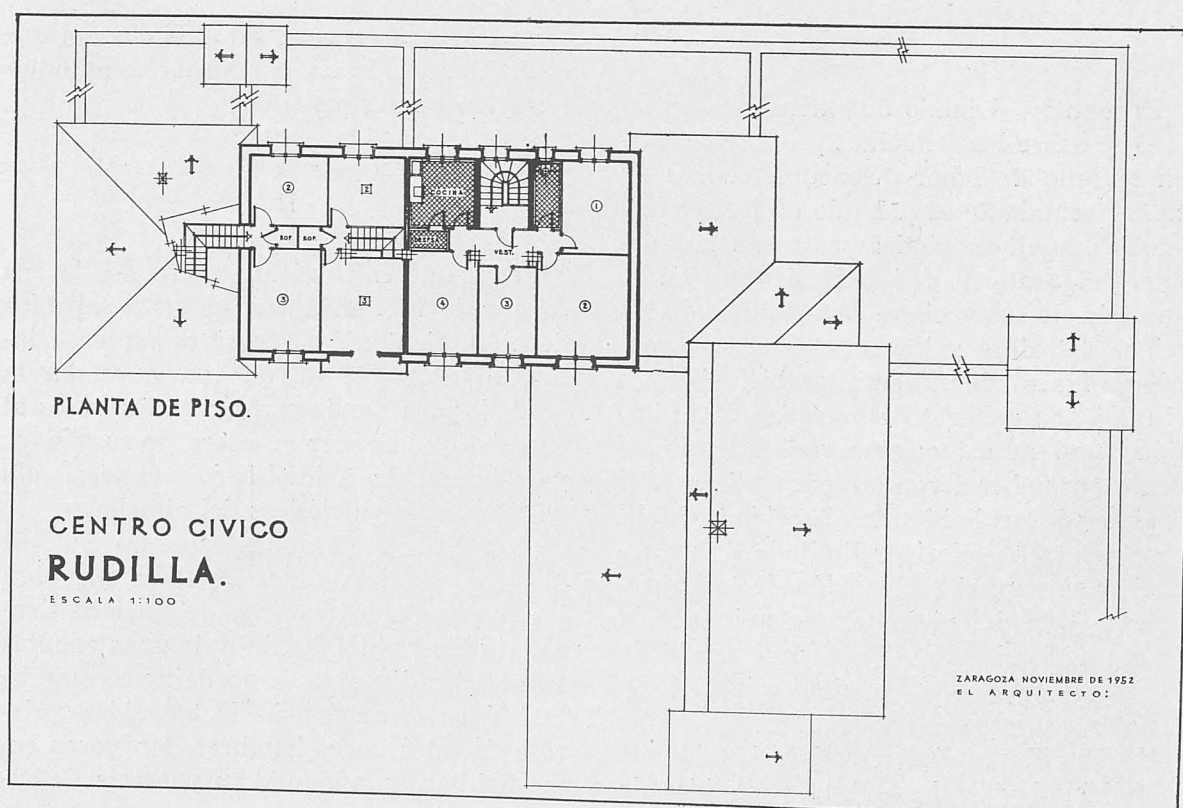
II

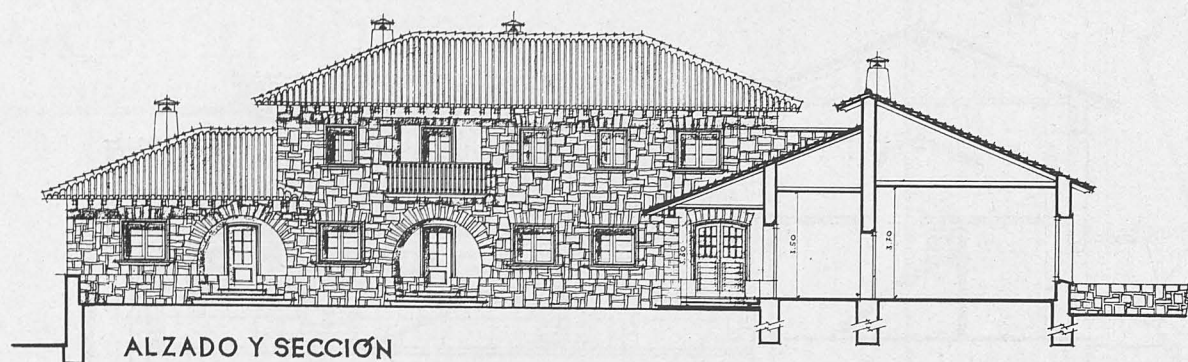
Pero también llegó allí en su día la voz severa de la Patria con el grito salvador del Alzamiento. Y sus vecinos supieron intuir rápidamente de qué parte estaba la verdad, para medir caramente los pasos al enemigo y defender el tesoro de su sosiego y de su paz con todo el heroísmo vernáculo de los relatos patrióticos del abuelo.

¡Memorables jornadas sumidas en ese glorioso anonimato tan repetido que abre las puertas a la epopeya de nuestra Cruzada! ¡Amurallado recinto de unas cuantas voluntades dispuesto a no dejarse conquistar! Y, en consecuencia, la tenacidad valerosa de unos pocos hombres, tan pocos como habitantes, afinando su puntería de ex-

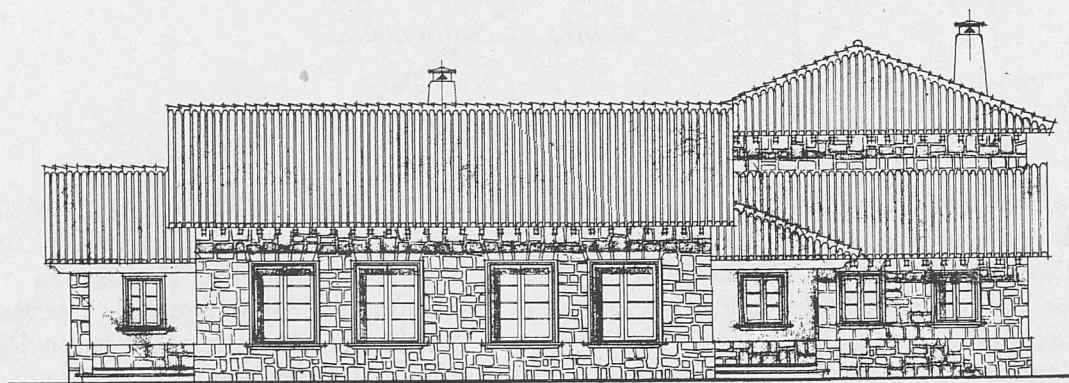


RUDILLA.—Centro Civico. Plantas.





ALZADO Y SECCIÓN



ALZADO LATERAL DERECHA

RUDILLA.—Centro Cívico.

pertos cazadores para cobrar piezas en un ojeo de alimañas enfurecidas que cercaban el pueblo.

Los peñascales traían nuevos ecos y el bronce de la campana tocaba a muerto con el roce de las balas. El caer allí ya no resultaba tan sólo honroso, sino alegre. Conforme disminuía el número se encorajinaba la defensa, y cuando la señal liberadora se anunció en las lomas inmediatas, unos cuantos labriegos y pastores, hechos soldados en la veteranía intensa de pocos días, salieron a recibir a las tropas nacionales con todo el entusiasmo de su deber cumplido.

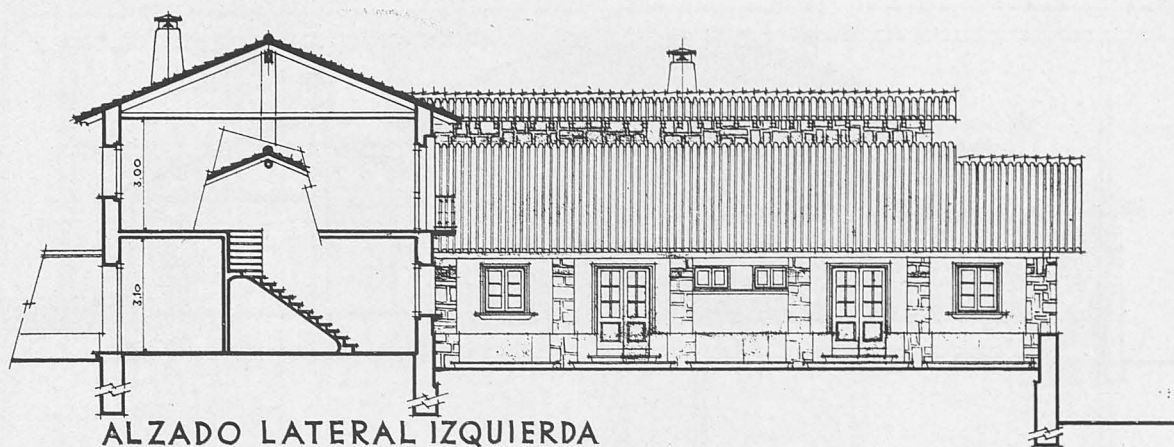
La vida reanudábase rápidamente. Nada importaban los montones de escombros del pueblo deshecho, ni la ausencia definitiva de los que avalaron la pequeña historia de

la tremenda defensa. Todo ello no era nada comparado con las proporciones de la lucha que se iniciaba y especialmente con el orgullo nativo que les había producido aquella corta cooperación en una carrera desenfrenada a victoria o muerte.

Entre cascotes y evocaciones de trágicos episodios empezó Rudilla a vivir de nuevo con el aliento de unas ilusiones que no habían de malograrse.

III

Por eso, cuando a finales del año 1951 la inesperada visita de los señores Director General de Regiones Devastadas y Gobernador Civil de la provincia sorprendió a los escasos vecinos de aquel rincón turolen-



ALZADO LATERAL IZQUIERDA

RUDILLA.—Centro Cívico.

se, tuvieron la certidumbre de que sus modestas aspiraciones iban a realizarse. Su indiferencia de antaño, concentrada en el solar de su aislamiento, cobró energías con aquella incorporación leal a España y su Caudillo, para mantener con firmeza esperanzas que no habrían de ser meras ilusiones.

Su templo ruinoso, sus hogares derrumbados, sus edificios oficiales inexistentes, con las huellas y mordeduras de la guerra que seguía conservando aún estampa de proximidad, fué punto de partida a unas órdenes terminantes de proyectos y realizaciones de obras que actualmente se están llevando a cabo con la mayor celebridad.

Desde la reconstrucción de las viviendas hasta la edificación de un Centro Cívico

que comprende Casa Ayuntamiento, Juzgado, Escuelas y Habitación para funcionarios municipales, Rudilla ha visto con cuánta seguridad aquellas esperanzas que un día concibiera han ido traduciéndose en realidad inmediata.

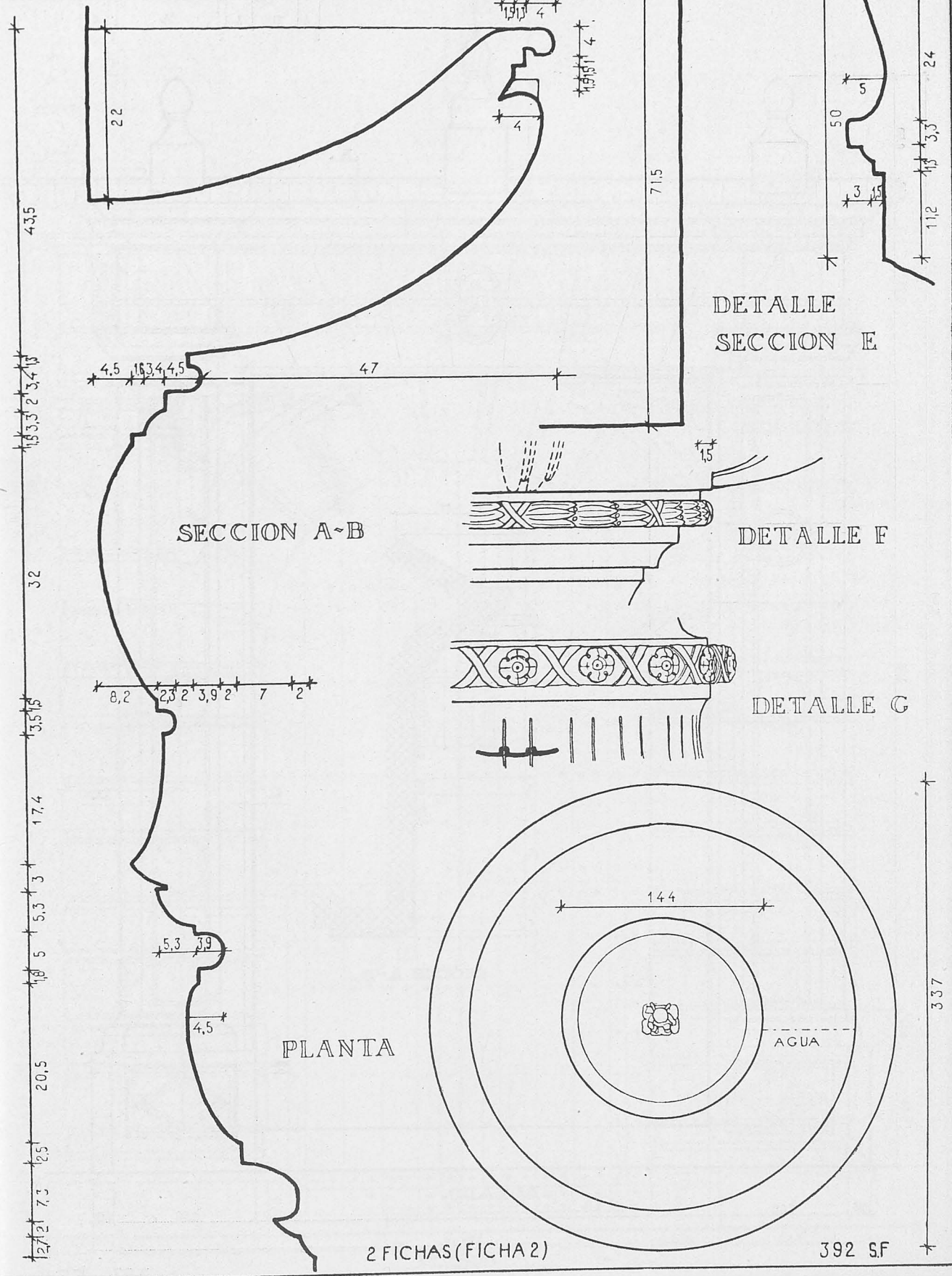
Ni la indiferencia de siempre, ni la lejanía de 100 kilómetros de Teruel, ni el recortado paisaje de mustiedad de sus aldeanos, pudieron tanto en el alma de sus vecinos como aquellos días de su participación en la Cruzada.

Así fué como en el sincero entusiasmo de la visita insospechada el vecindario de ese pueblo aragonés dejaba traslucir junto a sus evocaciones las cumplidas garantías de unas seguridades dadas en nombre de España y de su Caudillo.



FUENTE MADRID. PARQUE DEL RETIRO-ROSALEDA.

0 10 20 30 40 cms-DETALLES

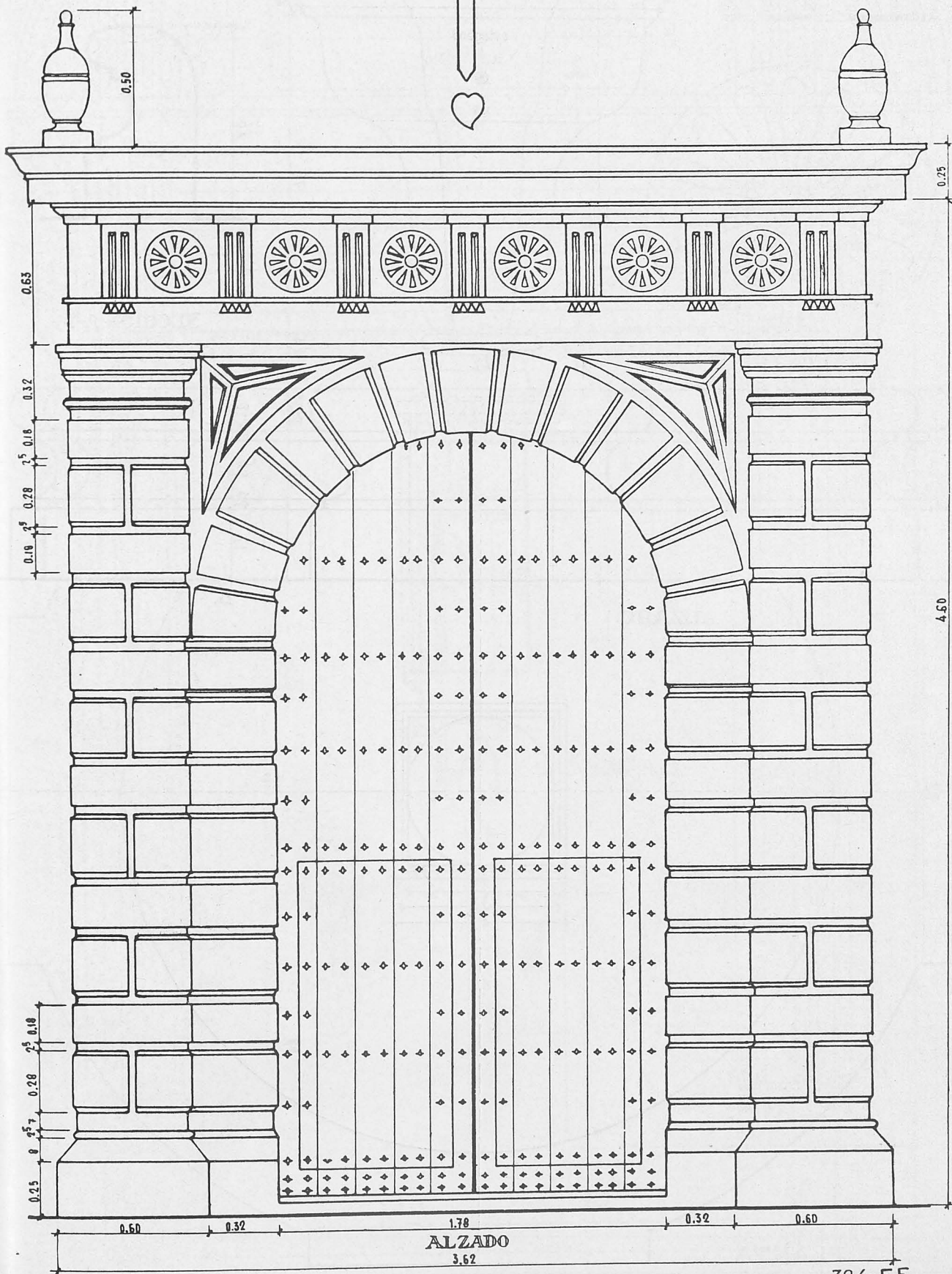


2 FICHAS (FICHA 2)

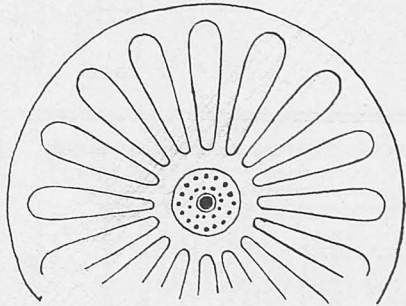
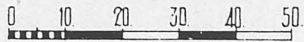
392 SF

PORTADA.-IGLESIA DE VERACRUZ.
TETUAN 28 LEBRIJA.

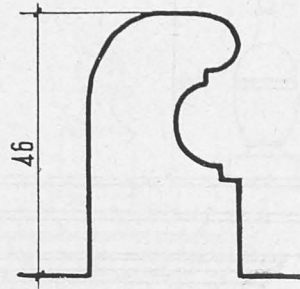
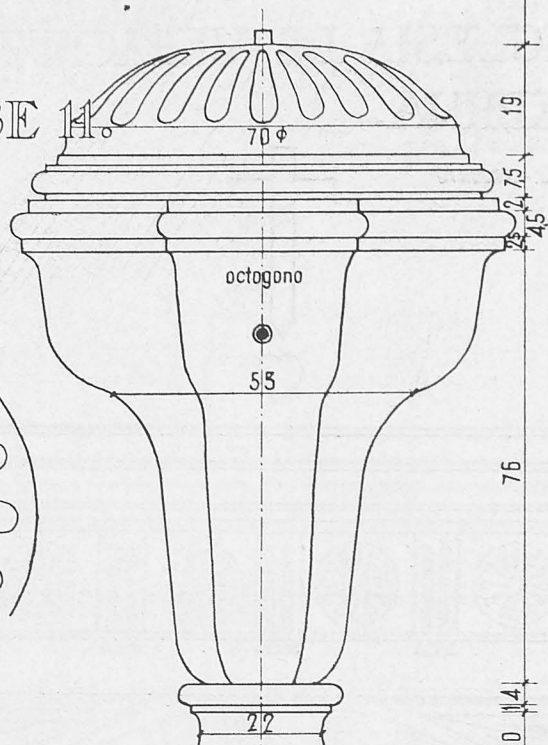
0. 50 100 *cm.s. - CONJUNTO*



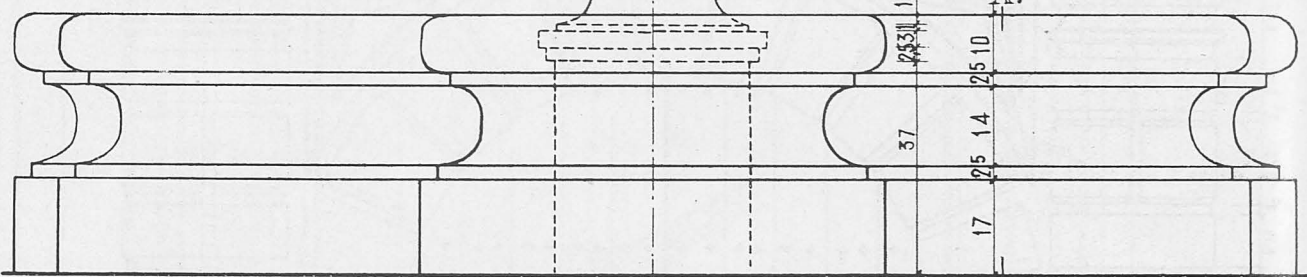
FUENTE.-
 SAN BERNABE 14.
 MADRID.



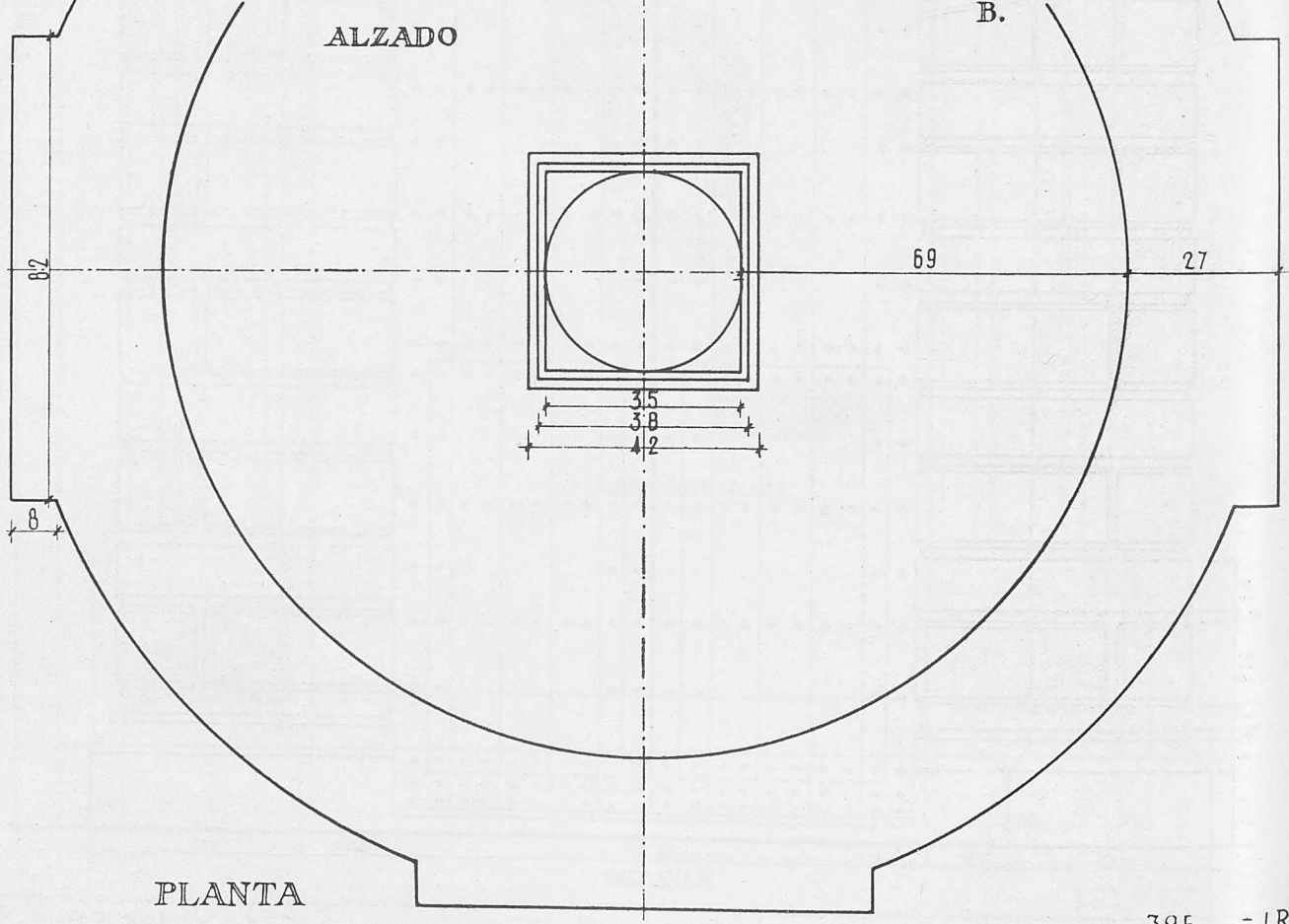
TAPA



SECCION A-B.

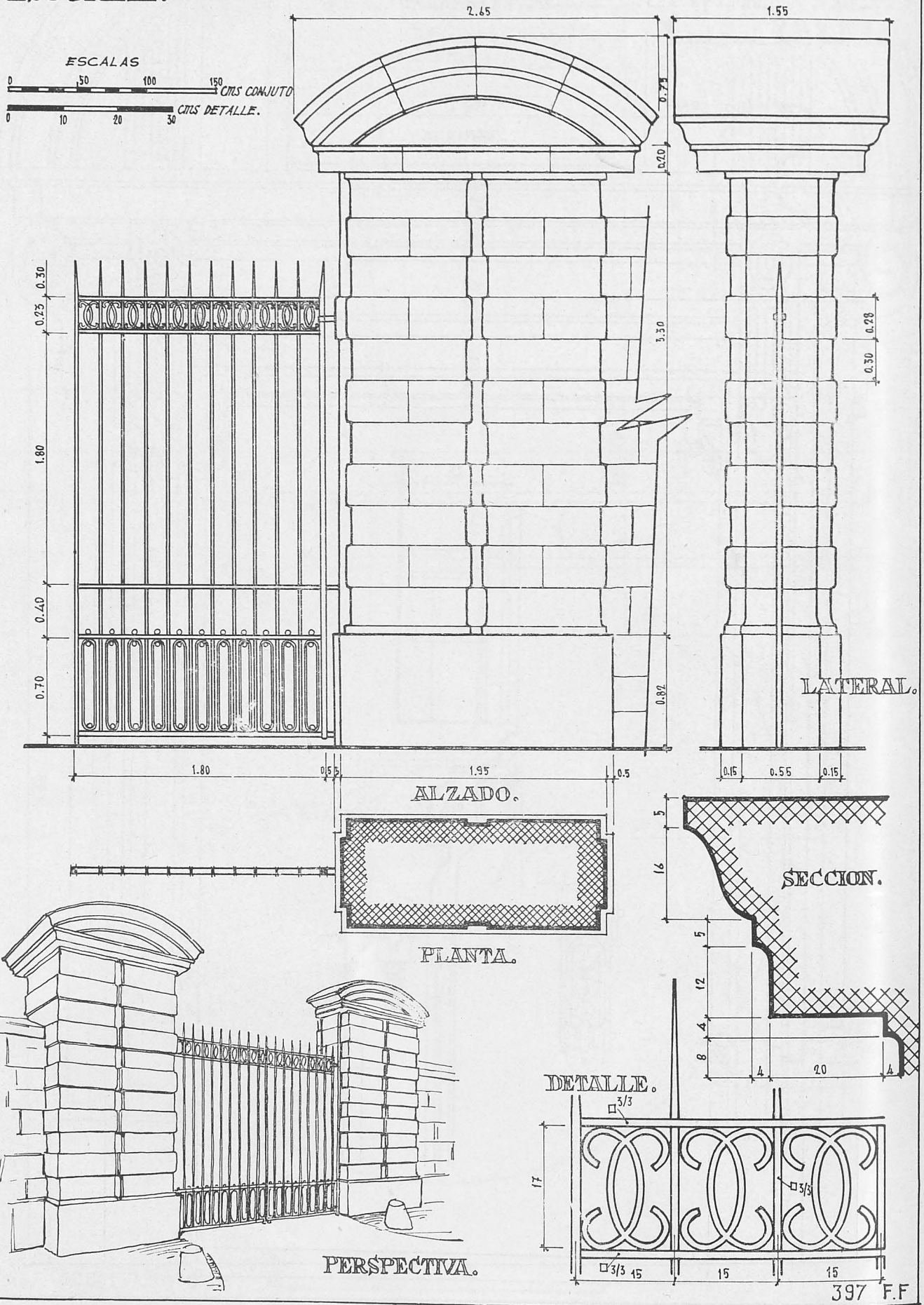


ALZADO



PLANTA

PORTADA. JARDINES CASTA DEL PRINCIPE. ESCORIAL.



1563
SERRERIA DE SAN PANCRACIO

RICARDO PUJOL

Sucesor de J. PUJOL

FABRICA DE MOSAICOS
FABRICA DE ASERRAR MARMOLES Y PIEDRAS
TALLERES DE MARMOLES Y DE CANTERA

Av. de los Mártires, 99-P. Murmuradores, 3-Teléf. 2258
LERIDA

1608
F. ROC SALONI

CARBON y LEÑA PARA
CALEFACCION Y COCINA

C. Moncasi, 12. Teléf. 32852
Z A R A G O Z A

RESERVADO

1601
"OBRAS Y CONSTRUCCIONES SEGARRA"

S. L.



OFICINAS:
Colón, 54. Teléfono 606

CUENCA



IMPORTADOR 10643

•
VARIEDAD PARA
CARPINTERIA,
CONSTRUCCION
Y ENVASES

Enrique Cruzado García

M A D E R A S

ALMACEN NULES: Av. Galicia, 75. Tels.: Oficinas, 78. Particular, 60
DEPOSITO VILLARREAL: 18 de julio, 113. Teléf. 391

1623

EUGENIO PARRON GONZALEZ

CONTRATISTA DE OBRAS

•

M. Ruiz Zorrilla, 12
TELEFONO 1663
ALGECIRAS

1624

JUAN MIRALLES

PINTURA - DECORACION - RESTAURACION

•

TRINITARIOS, 17
VALENCIA

1625

CONSTRUCCIONES ZUÑIGA

HORMIGON ARMADO - ALBAÑILERIA

•

MADRID:
Argensola, 2. Teléf. 22 91 83
BILBAO:
Diputación, 7. Teléf. 14569

CEMENTOS "REZOLA", S. A.



CEMENTO MARITIMO "REZOLA"
INALTERABLE ELEVADAS RESISTENCIAS

OBRAS EN EL MAR - PANTANOS - CANALIZACIONES URBANAS - MAMPOSTERIA, ETC.



PORTLAND-ARTIFICIAL "REZOLA"
ALTAS RESISTENCIAS INICIALES

OBRAS DEL ESTADO - CONSTRUCCIONES DE HORMIGON - PUENTES, ETC.

PRODUCCION ANUAL: 200.000 TONELADAS

TELEGRAMAS: "REZOLA" • SAN SEBASTIAN

CALIZA BLANCA MONTERREY

LA MEJOR PIEDRA DE CONSTRUCCION PARA: ESCULTURA, DECORACION DE INTERIORES, REVESTIMIENTO DE FACHADAS, PAVIMENTOS.

DISTRIBUIDORES:

FRANCISCO PEREZ CRESPO

MADRID
 APARTADO DE CORREOS 3050

MARMOLERA MADRILEÑA, S. A.

MADRID
 ALCALA, 160. TELEFONOS 26 41 90 y 26 26 34

S. A. NICASIO PEREZ

MADRID
 LUCIO DEL VALLE, s/n (Final de Vallehermoso) TEL. 33 28 06 y 33 28 07

BARCELONA

AVENIDA DEL GENERALISIMO, 593 al 597

ZARAGOZA

AVENIDA DE TERUEL, 37. TELEFONO 8834