

I n f o r m a c i ó N

---

# Cultural Albacete

---

abril 1994

---

77



Ensayo	● Ángel Nache García: «Pasos, jardines y parques de Albacete a través de los siglos»	3
Exposiciones	● «Arte gráfico francés. Becarios de la Casa de Velázquez», se exhibe en el Archivo Histórico Provincial de Albacete	21
	● Catálogo de Albacete	22
	● «Quintas: Exposición Colección»	23
Muestras	● Ciclo de cuatro conferencias dedicadas a Juan	25
	Intelectuales	26
	Programa	26
	● Actuación del Cuarteto Trombón Mayor	26
Literatura	● Fernando Savater y José Ferrater, invitados al ciclo de literatura en abril	30
	● José Saragat habla sobre «Pasos y Jardines» en marzo	31
Teatro	● «Tridamas», con Victoria Vera y Manuel de Haza	32
	● Teatro Comarcal representará «Asalto a una ciudad» de Jorge de Vega	33
	● Un montaje de Francisco de	34
	Trinidad - Andaluces en Albacete	34

Cultural Albacete advierte que el contenido de los artículos firmados refleja únicamente la opinión de sus autores.

Los textos contenidos en este Boletín pueden reproducirse libremente citando su procedencia.

EDITA: Cultural Albacete  
Avda. de la Estación, 2 - 02001 Albacete  
Tel.: 21 43 83

IMPRIME: Excma. Diputación Provincial de Albacete.  
Fotocomposición y Fotomecánica: Gráficas PANADERO - Ctra. de Madrid, 74 - 02006 Albacete

D.L. AB-810/1983  
ISSN 0210-4148

**Portada:** Grabado de Jean-Marie Granier, actual director de la Academia de Bellas Artes de París, que se expone en la muestra «Arte gráfico francés. Becarios de la Casa de Velázquez».

<b>Ensayo</b>	● Ángel Nacle García: «Paseos, jardines y parques de Albacete a principios de siglo»	3
<b>Exposiciones</b>	● «Arte gráfico francés. Becarios de la Casa de Velázquez», se exhibe en el Archivo Histórico Provincial de Albacete	21
	● Carteles de América	22
	● «Quince: Exposición Colectiva»	23
<b>Música</b>	● Ciclo de cuatro conciertos dedicados a Turina	25
	Intérpretes	28
	Programa	29
	● Actuación del Cuarteto Trombón Magerit	29
<b>Literatura</b>	● Fernando Savater y Jesús Ferrero, invitados al ciclo de Literatura en abril	30
	● José Saramago habló sobre «Pessoa / Reis», en marzo	31
<b>Teatro</b>	● «Tristana», con Victoria Vera y Manuel de Blas	32
	● Teatro Corsario representará «Asalto a una ciudad», de Lope de Vega	33
	● Un montaje de Paulovsky, de Triángulo + Ambulantes, en Almansa	34
	● «El Rodaje», espectáculo de calle en Hellín	34
<b>Calendario de abril</b>		35

**D**E cuatro conciertos consta el ciclo dedicado a Joaquín Turina que se celebrará en el Auditorio Municipal de Albacete los lunes 11, 18, 25 de abril, y 9 de mayo.

Además de las abundantes piezas pianísticas y del gran ramillete de canciones, Turina es uno de los compositores de su generación con más (y mejor) música de cámara. Esta serie pretende repasar su biografía artística en estos tres géneros y a lo largo de los casi treinta años que van desde su Op. 2 —la suite pintoresca *Sevilla*— hasta su Op. 91 —el trío *Círculo*— compuesto en 1935 pero estrenado en 1942.

Este ciclo ha sido organizado con la ayuda técnica de la Fundación Juan March.

## *Paseos, jardines y parques de Albacete a principios de siglo*

Por Ángel Ñacle García\*

**E**N España y en nuestra tierra albaceteña el paisaje arbóreo que podemos contemplar hoy en día es muy diferente del que existía antes de la llegada del hombre. Fue éste quien desde el inicio de la Historia comenzó a transformar el paisaje, desde la fertilización del suelo mediante la quema de bosques hasta la tala indiscriminada para construir los navíos de las flotas. Y más recientemente la agricultura se ha visto facilitada por una mecanización cada vez más intensa que ha destruido muchos árboles a lo largo de nuestra historia contemporánea más próxima.

El hombre lleva mucho tiempo aprovechando de manera inconsiderada los recursos forestales sin preocuparse de su renovación, pero hoy, ya en los albores del siglo XXI, el panorama comienza a cambiar, la Ecología, ciencia que estudia las interacciones que se producen en el campo natural, afortunadamente se respeta y se impone con decisión en la protección y conservación del paisaje, así como en la planificación del medio ambiente rural y urbano.

Dentro de ese medio ambiente, las ciudades ocupan un lugar primordial, de primera magnitud, sencillamente porque en ellas transcurre nuestra vida y en buena lógica hemos de hacerla lo más agradable posible. Pero no siempre es así; el género humano, tan irracional, ha hecho de los lugares de habitación casi lugares de muerte donde el asfalto, los humos, basuras y suciedad han llegado demasiadas veces a convertir el medio urbano en un caos viciado e insalubre.

---

\* ÁNGEL ÑACLE GARCÍA es licenciado en Historia, profesor, miembro del Centro de Documentación de las Brigadas Internacionales, Presidente de la Federación de Montañismo de Castilla-La Mancha. Tiene varias publicaciones de Historia y otras sobre rutas excursionistas y Medio Ambiente, siempre en torno al medio natural albaceteño.

---

Afortunadamente existen soluciones ecológicas que comienzan a ponerse en práctica, una de ellas, la más antigua y la más natural, nació, no como remedio a los problemas actuales, ya que entonces no existían, sino asociada al recreo, al paseo —la más ecológica de las aficiones—, nos estamos refiriendo, naturalmente, a los parques y jardines que siempre las ciudades tuvieron para solaz y descanso de sus habitantes.

El aumento demográfico de las últimas décadas con una cabalgante emigración del campo a la ciudad ha llevado a un desorbitado precio del suelo, y la especulación acabó con muchas de aquellas zonas verdes o simplemente no creó otras que sirviesen de pulmón a los crecientes problemas de polución urbanística. Hoy, como decíamos, se vuelve la vista atrás, comenzamos a tomar conciencia de la necesidad de esas zonas verdes recreativas y relajantes y, al menos en Albacete, los parques y jardines vuelven a tomar el privilegiado lugar que siempre tuvieron. Junto a ellos, aunque escasos todavía, queda algún jardincillo particular, alguna esquina o algunas calles donde la vegetación hace acto de presencia. Aún quedan árboles repartidos por el núcleo urbano que nos permiten dar un paseo por ellos, recorrerlos y detenernos un rato en cada uno por su singularidad y belleza.

Por eso quisiéramos dar una pincelada histórica a los paseos, jardines y parques con que Albacete ha contado; saber, aunque sea sucinta y someramente, cuándo y cómo nacieron, entrar un poco más en su historia; después los podemos recorrer en busca de nuestro árbol predilecto, salir a las calles a buscar aquellos otros «desparramados» por la ciudad que con tanta gratitud silencian nuestro olvido.

## **PASEOS**

Los lugares acondicionados para paseo siempre han tenido el complemento ideal en la vegetación que los acompañaba dando sombra y fescor, y con ello una agradable sensación de relax, a la aspereza del firme peatonal. En nuestra ciudad el más antiguo es el de la Feria que pronto se vio acompañado de otros como los de San Sebastián, de la Estación, de la Cuba, del Progreso, de la Confianza, de la Veleta o de la Virgen; unos florecientes hoy, otros desgraciadamente desaparecidos siguiendo la evolución dinámica, a veces nefasta, de nuestra ciudad.



A principios de siglo el Paseo de la Confianza se extendía desde la calle Concepción hacia las afueras en lo que después sería Tesifonte Gallego.

Dice Francisco Javier Sánchez Torres a principios de siglo que el más antiguo paseo es el de **La Feria** construido seguramente al serlo el edificio para aquel mercado o muy poco después. Del riego de su plantío se ocupaba el Corregidor Godino cuando quería traer las aguas de los Ojos de San Jorge. En 1802 se trató de replantar árboles; en 1850, 1870 y 1888 se fue ampliando el paseo dándole un aspecto más hermoso aunque leemos que «el vivero y Jardinillos de la derecha son cuidados o no según place a quien manda». En 1894 se colocó un cenador de hierro, y en 1900 dos fuentecillas para surtidor de agua lo cual probaba que no estaba abandonado.

Otro paseo era el de **San Sebastián** que se conocía con el nombre de Glorieta, muy bonito y favorecido por los albacetenses, pero en 1864 la carretera de Jaén lo cortó, destruyéndolo.

Una vez llegado el ferrocarril a Albacete en 1855 y construida la estación se iniciaron dos paseos:

- Uno entre la estación y la carretera donde se plantaron árboles y se colocaron bancos; cuando se le puso una verja quedó dentro de las dependencias de la estación para el servicio de carruajes. Hoy quedan unos hermosos olmos, único reducto de aquella antigua estación en lo que conocemos como Parque Lineal.

- El otro paseo se inició también en 1859, paralelo y junto a la línea férrea llegando hasta el canal y dándole el nombre de **Paseo Nuevo** que pronto los paisanos llamaron de **La Cuba**, debido a que al lado de dicho canal y al final del paseo tenía la empresa del ferrocarril las cubas para surtir de agua sus máquinas. Era el principal de la población, flanqueado por robustos olmos y frecuentado por personas principales. En 1865 se trazó otro paseo paralelo a éste y ancho, para paso de carruajes plantándose árboles al año siguiente. En 1901 se plantaron ebónibus donde había rosales y se abrieron pozos de riego. La gente paseaba por uno y los carruajes por el otro. Paseo preferido por los albaceteños, tenía asidua concurrencia en las tardes domingueras y vagamente soleadas de invierno; los novios lo recorrían lentamente hasta el Puente de la Maquinilla, a donde el viento llevaba la música de la Banda Municipal que tocaba en el quiosco sito al final del Paseo de Alfonso XII (hoy de la Libertad).

- Aún se construyó otro paseo en 1860 entre los dos nombrados; se plantaron árboles entre ambos y la estación, pero tan acogedor resultó que tuvo gran aceptación llamándosele del **Istmo** por su estrechez, (D. Antonio Rentero, prohombre albaceteño le puso ese nombre por ser como lengua de tierra que unía la estación férrea al paseo de La Cuba). Se ensanchó en 1894 y prolongado fue el más favorecido de Albacete; brillantemente iluminado con luz eléctrica, en él se celebraban en las noches de verano veladas musicales los jueves y domingos a cargo de la Banda Municipal que, dirigida por el maestro Valera, se situaba sobre un tablado pintado de verde. El periódico «El Liceo» de 23 de Julio de 1871 decía festivamente «...tenemos un nuevo paseo con tres faroles y diecisiete poyos, especie de lengua de tierra que une la estación con la Cuba». Finalmente, lastimosamente, lo engulló la carretera.

En 1853 al demolerse la Iglesia de San Agustín se abrió el paseo de **El Progreso** (hoy Libertad) que después recibió el nombre de Alfonso XII, en 1879, como testimonio hacia el joven monarca.

Pronto quedó completamente cubierto por la frondosidad de sus árboles; los que hoy tiene no son aquellos ya que en 1948 se arrancaron los viejos árboles, sustituidos por otros jóvenes, ya vigorosos. El paseo se mimó encementándolo por el centro en 1892 y enladrillándolo completamente en 1900, se colocaron sifones en la alcantarilla y elegantes columnas para la luz; con los bonitos bancos de hierro y madera quedó hermosamente terminado.

Por lo que hoy es Tesifonte Gallego, traían los toros para las fiestas por lo que era conocido como **Callejón de los Toros**, cerrado al paso de carruajes. No era recto y se extendía entre una fila de árboles y arbustos y otra de tapias de huertas junto a las cuales había unos mazorrales banquitos de piedra. Como atraía a mucha gente en invierno en 1882 se arregló y se pusieron doce bancos de piedra; en 1888 se plantaron árboles y rosales recibiendo el nombre de **Paseo de la Confianza** porque a él iban las señoritas con cierto abandono, aunque elegantes en el vestir, no tan emperifolladas como las que iban al señorial de La Cuba.

Aún se crearon otros paseos en el mismo comienzo del siglo. En 1901 y 1902 el Alcalde Martínez Serna gran amigo del arbolado hizo una extensa plantación por caminos, calles y paseos, trazando tres nuevos:

- Uno de **La Veleta** hasta la carretera tipo boulevard, parecido a como está en la actualidad Isabel la Católica, con dos paseitos laterales y camino central con bancos y rosales.

- Otro llamado de **La Virgen** que circundaba la población desde el paseo de La Confianza hasta la era donde había estado el fuerte; entre el espacio que ocupaba este paseo y el anterior de La Confianza se construiría nuestro hermoso parque.

- Y también construyó este fecundo alcalde un tercer paseo que transcurría por la vereda de Santa Cruz pasado el canal de María Cristina que constituía una excelente llamada a la actividad andarina por la campiña que rodea Albacete, siguiendo la Vía Pecuaria y donde la gente acudía con sus carruajes.

El alcalde Martínez Serna tuvo verdadero gusto y entusiasmo por esta cuestión haciendo plantaciones en las calles de La Feria y Baños, en los paseos ya existentes y en los nuevos y en los caminos, gastándose a finales del siglo pasado la apreciable suma de 7.884'30 ptas. en diversas clases de plantas, aparte de la gran cantidad de olmos y chopos que por su iniciativa se plantaron en todo el término municipal.





Paseo de Alfonso XII (hoy Libertad).

Escribía Sánchez Torres hace casi un siglo: «El arbolado es algo más que la belleza y la producción: es la suavidad del clima, la pureza del aire, el dique de los torrentes, y el brazo poderoso y benéfico que impide esos desniveles rudos contrastes atmosféricos; no es amado por los hijos de Albacete, si bien, justo es reconocer, que aunque lentamente se va venciendo esta inconcebible adversión de otros tiempos». Hoy difícilmente encontraríamos palabras que plasmen mejor la actitud que sobre los árboles y la vegetación en general han mantenido muchos de nuestros conciudadanos.

Y termina diciendo nuestro autor, refiriéndose al estado del arbolado en la ciudad que «el vivero del Canal por inercia de unos y maldad de otros casi estaba desaparecido; los acuerdos del Ayuntamiento, repetidos desde 1802 para que los propietarios plantaran un determinado número de árboles en sus fincas no eran cumplidos o lo eran escasísimamente; los árboles que había en el Canal fueron destruidos al ensanchar el cauce en 1864 desoyendo las reclamaciones del Municipio; en los paseos se hacían podas dirigidas por Con-

cejales inexpertos o dejándolas a merced de los ineptos guardas que las convertían en auténticas talas, desapareciendo los más hermosos árboles».

## JARDINES

Menos abundantes han sido los jardines y tampoco su suerte perdurable. Hoy son testigos y centros neurálgicos los del Altozano y los Jardinillos de la Feria.

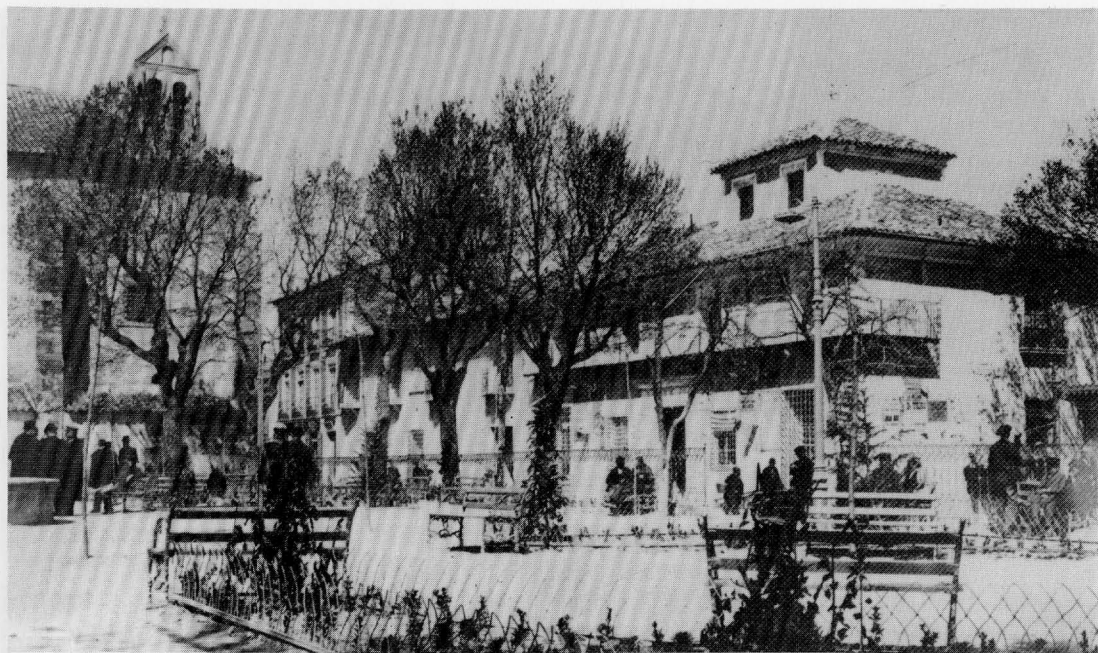
La **Plaza del Altozano**, así llamada ya en el siglo XVI recibió después otros nombres cuales fueron del Progreso y posteriormente del General Espartero; a su alrededor se pusieron algunos árboles en 1843 y cuatro años después se autorizó a los vecinos a convertirlo en paseo. En 1866 se le dio mejor aspecto construyéndose jardinillos con verjas de alambre en los que se plantaron árboles y arbustos y en el centro una fuente de alfarería, más tarde sustituida por una de hierro que había en la Plaza Mayor.

En diferentes ocasiones se intentó reformarla y adornarla cercándola, incluso se intentó plantarla toda ella sólo con pinos (sin que ni uno prosperara); en 1890 se restablecieron los parterres y se pusieron acacias e incluso sobre el pilón de la fuente de hierros se colocaron macetas, lo que no gustó demasiado al personal.

En un posterior intento de supervivencia se sustituyó la fuente por una farola, se pusieron nuevos bancos y nueva jardinería. Sólo perduraron los venerables olmos que había a todo su alrededor y que se cortaron en los años cuarenta para ajardinar la plaza.

Los **Jardinillos de la Feria** estuvieron ciertamente abandonados a pesar de algunos bancos y las dos fuentecillas. Desatendidos y cercados por una tosca alambrada estaban divididas por una avenida que corría en derechura a la vieja Plaza de Toros. Fue ya en 1916 cuando se acometieron importantes mejoras. Se construyeron los macizos de plantas y flores, se pusieron nuevos bancos y bocas de riego y sobre todo se instalaron los dos lagos que hoy tiene. Sobre uno de ellos se levantó el quiosco que conocemos como «la Rana», proyecto del Catedrático de Dibujo y Concejal del Ayuntamiento D. Julio Carrilero Gutiérrez, tomando un aspecto bastante parecido al actual.

La **Plaza Mayor** o de la **Constitución** nunca llegó a ser jardín pero sí a tener árboles como podemos ver en las fotos y un banco corrido de piedra con respaldo de hierro y columnas para faroles.



Jardines de El Altozano.



Jardines de la Plaza Mayor.

Una vez que en 1865 el Alcalde Antonio Cañizares quitó la fuente de hierro (la que se puso en la Plaza del Altozano) se trató de perforar un pozo artesiano pero sin éxito, lo que quizás explique el que finalmente quedara más como paseo, aunque en 1917 se ajardinó algo más.

Los jardines de **la Estación** quedaron como tales una vez que la Corporación de 1902 obligó a la Compañía de Ferrocarriles a modificarlos para que en vez de que quedasen dentro del patio de viajeros, reduciendo su amplitud, se instalasen fuera de la empalizada en terreno cedido por el Ayuntamiento.

En la **Plaza de Cristóbal Sánchez** también se construyeron el mismo año de 1917 unos jardines cuyas plantas fueron regaladas por el entonces Concejal D. Joaquín Hortelano, pero de ellos no queda nada al igual que de los anteriores de la Estación y de la Plaza Mayor.

## PARQUES

Dos son los pulmones que de siempre Albacete ha tenido. Entremos en los dos parques de la ciudad como hay que entrar en ellos: con gratitud.

La **Fiesta del Árbol** se llamó en un principio Parque de López Mateo. Fue su promotor el Catedrático de Agricultura del Instituto D. Rafael López Mateo Buenrostro de donde le vino el nombre. Para su fundación en 1906 se celebró la Fiesta del Árbol, tal y como después se hizo en el Parque, plantando arbolitos los niños de los colegios, y quedándose con ese nombre popular para conmemorar la efemérides de la Fiesta del Árbol. Es un parque hasta hace poco frecuentado escasamente a pesar de los espaciosos paseos que tiene y los estanques. Tradicional lugar para «la mona» hoy vuelve a rejuvenecerse con la alameda.

Pero sin lugar a dudas es el parque de **Abelardo Sánchez**, felizmente recuperado con este nombre como merecidísimo homenaje a su promotor, la zona verde más emblemática de la ciudad. Albacete carecía de un lugar amplio donde el vecindario encontrase solaz y recreo, el Ayuntamiento en sesión de 3 de Agosto de 1910 presidida por el Alcalde Abelardo Sánchez y a propuesta del Concejal Sr. García Moscardó acordó instalar un parque en la explanada que existía a la izquierda del paseo de la Confianza, subiendo hacia el camino llamado «de la Virgen».

La primera noticia la recoge el Diario Albacetense del día 31 de Mayo de este mismo año de 1910 en un artículo en el que bajo el título de Mejoras Locales podemos leer: «Con motivo de la proposición de un diario local sobre una plaza en la magnífica calle del Marqués de Molíns, no solamente le parece a don Abelardo de perlas la idea del colega, sino que cree mejor un parque». También de esta opinión era el periodista para quien era preferible un parque a una plaza ya que los que había en la ciudad lo estaban en pésimo estado y con el actual alcalde «tenemos una garantía, y hasta el día, no podemos quejarnos».

Solamente tres semanas después la primera decisión ya estaba tomada. Nuevamente el Diario Albacetense, fiel correigionario político liberal del alcalde, da la noticia: «Para ayer a las cuatro de la tarde estaban citados el Perito Municipal y los señores Concejales que en unión del señor Alcalde habían de elegir el sitio y determinar la cabida que ha de tener el magnífico parque que se piensa establecer en el nuevo trozo de la calle del Marqués de Molíns, hoy paseo de la Confianza.

Nuestro Diputado, (se refiere a Tesifonte Gallego) que se preocupa de todo aquello que tienda a engrandecer esta Capital, preocupación de la cual está dando pruebas cada día, al saber el interés que el Alcalde tiene en que Albacete posea un sitio donde, al par que hermosee se respire oxígeno, ofreció y hasta quiso remitir el arbolado suficiente para dicho parque».

Naturalmente la principal y única dificultad parecía ser la económica ya que en algunos círculos de la población se pensaba que habían necesidades más perentorias. Se laboraba para la compra de doce hectáreas de terreno y los propietarios facilitaron la labor que indiscutiblemente contribuiría a la hermosura de Albacete y sobre todo a mejorar sus condiciones de salubridad. En este sentido en la prensa se llega a comparar con el canal de María Cristina: «...pero lo más trascendental, lo que hizo que nuestra capital pasara de lugarejo a población fue la obra del canal de María Cristina. Sin este canal, hubiera sido imposible todo, porque la vida era también imposible antes de tenerlo. Venga, pues, el parque, y sea bien venido porque nos traerá la salud, mejorará nuestro clima y será el orgullo de todo albacetense amante de su tierra».

Finalmente se adquirirían los terrenos, que pertenecían a varios particulares, por 31.788,68 ptas. lo que sublevó al periódico conservador el Diario de Albacete que desató una campaña en con-

tra de tal creación por el gasto que ocasionaba a la ciudad. Dos extensos artículos de su oponente, el liberal Diario Albacetense, de los días 3 y 6 de Octubre de 1910, titulados respectivamente «Del Parque» y «Otra vez el Parque» en contestación al articulista conservador ponen de manifiesto la polarización de opiniones en torno a las bondades de la zona verde y la posibilidad de crecimiento urbano hacia ese punto por un lado, y la carencia que suponía por otro. Efectivamente en Agosto se había acordado la creación del parque por unanimidad con el entusiasta concurso de los Concejales del Partido Conservador, pero ahora parecía que sería el Partido Liberal el único que iba a «rentabilizar» políticamente el acertado acuerdo por lo que los conservadores hechan marcha atrás y cuestionan la conveniencia de efectuar unos gastos que, siendo algo elevados podían dedicarse prioritariamente al deber moral ineludible de construir un hospital u otras obras de carácter menos lúdico o recreativo. El Concejil Sr. Arcos Villalba así lo expresó, oponiéndose a esta prioridad aunque posteriormente aceptó las explicaciones de la Alcaldía.

Dos fueron los puntos de apoyo para iniciar con esta premura el parque:

- En primer lugar porque nunca podrían comprarse los terrenos en las condiciones más económicas que ahora, puesto que ese sitio tendía a aumentar su valor ya que el crecimiento urbano se expandía hacia esa zona en virtud de que se esperaba comenzar en seguida las obras del ferrocarril Baeza a Utiel y parecía segura la construcción de la estación en ese lugar o alguno muy cercano.

- Y en segundo término porque difícilmente se presentaría ocasión más propicia para hacer el parque con un gasto exiguo por parte del Municipio dado que a la sazón era Diputado por Albacete D. Tesifonte Gallego, Director General de Agricultura por lo que se esperaba obtener gratis y seleccionadas las plantas necesarias. Dice el periodista: «La cosa se cae de su peso y sólo los apasionamientos políticos, que no son lícitos cuando se trata del bien del pueblo puede llevar la pluma por otros derroteros».

Además la Diputación, gobernada no por liberales como el Ayuntamiento sino por conservadores, también había aprovechado la oportunidad del cargo de D. Tesifonte al iniciar las obras de una Granja (futura escuela de Peritos Agrícolas) en vez de atender al Hospital que parecía una obra más que necesaria según sus propios planteamientos.

La opinión generalizada estaba a favor de aprovechar la coyuntura y construir el parque. Todos los periódicos a excepción de El Radical cuya actitud no estaba definida, querían el parque y el pueblo al fin y al cabo no hacía sino asistir expectante a las diatribas diarias de los periodistas que a veces eran así de duras: «...A no ser que se proponga (el periódico) penetrar en otro más escabroso campo atribuyendo la decisión de nuestro Ayuntamiento, al propósito de favorecer los particulares intereses de unos cuantos señores, pues esto afectaría ya al honor de los Concejales que prestaron su concurso, de los cuales ni todos son liberales ni tienen fincas por aquellos parajes y ellos se encargarían de pedir las reparaciones a que hubiera lugar».

Evidentemente se llegó al acuerdo, se pagaron las 31.788,68 ptas. y ya en Diciembre se estaba construyendo el parque. En otro artículo titulado «Día grande» podemos apreciar que la polémica ha pasado y que las obras se llevan a buen ritmo: «Venga el Ingeniera cuanto antes a dirigir la distribución. Capataces y peones requieran sus herramientas y a trabajar. Lleguen pronto las plantas que nos manda el Excmo. Sr. Director General de Agricultura y reúnanse los niños de las escuelas a celebrar la fiesta».

La inauguración se hizo el día 23 de Febrero de 1911 celebrándose la Fiesta del Árbol con gran solemnidad; la plantación del arbolado se hizo con anterioridad, la primera el día 15 de Febrero, y la segunda el día 20 ya que recibieron los plantones en dos remesas, pero para el día inaugural se reservaron algunos árboles que fueron plantados por los niños de las escuelas que asistieron con sus maestros; todavía hoy algún albaceteño nonagenario conoce el árbol que plantó y recuerdo conversaciones con D. Maximiliano Martínez y con D. José Prat en las que contaban su testimonio de aquel día. La fiesta del árbol tal y como se hiciera en el otro parque de López Mateo unos años antes, en 1906, fue también el inicio y nacimiento de nuestro parque de Abelardo Sánchez.

Naturalmente vino a la inauguración D. Tesifonte Gallego acompañado de otras autoridades; entre las locales estaban don Guillermo Serra, don José Olivas Serna, el Gobernador Civil don Pablo Plaza, don Leovigildo Ramírez, etc... y el Concejo en pleno. La comitiva se reunió en el Ayuntamiento y desde allí se dirigió en carruajes al parque a las 3'30 de la tarde acompañada por la Banda Municipal de música.

Del Diario Albacetense extraemos: «Hace uso de la palabra nuestro Diputado. La muchedumbre lo interrumpe con vítores y aplausos. Nos habla de grandezas que llegarán a este pueblo, de sus amores por la tierra. Nos conmueve a todos y queda para siempre unido con Albacete». Después de sendos discursos de rúbrica y los entusiastas vivas de agradecimiento quedó inaugurada la que nos atrevemos a calificar como la más emblemática obra de Albacete: el Parque, que recibió el nombre de Canalejas en honor al Jefe del Gobierno y del Partido Liberal estos años. Hasta 12.000 pinos se llegaron a plantar y más de 4.000 árboles de todas clases: acacias, plátanos, olmos, cerezos, sóforas, catalpas, aligustres, etc.

Decía el cronista, «Al Parque a pasear, a gozar del dios Febo en la estación presente y del fresco agradable en las noches de estío. Cuando silbe la locomotora por sitio cercano al Parque y la edificación siga por ese lugar, uno de los más saludables de Albacete, los hijos de esta hidalga tierra habrán de bendecir el nombre de su diputado que con paternal cariño ha velado por la prosperidad de esta olvidada capital.

En 1912 y 1913 se construyeron un pozo para riego que alimentaba el estanque, una artística caseta que albergaba un motor eléctrico y frente a ella un precioso lago obra del Arquitecto municipal D. Daniel Rusio en el que se pusieron una pareja de cisnes blancos y otra de cisnes negros regalos del Casino Primitivo. En 1917 se construyó el templete para que actuase la Banda de Música Municipal, pero al poco tiempo un violento huracán destruyó su montera quedando como está en la actualidad.

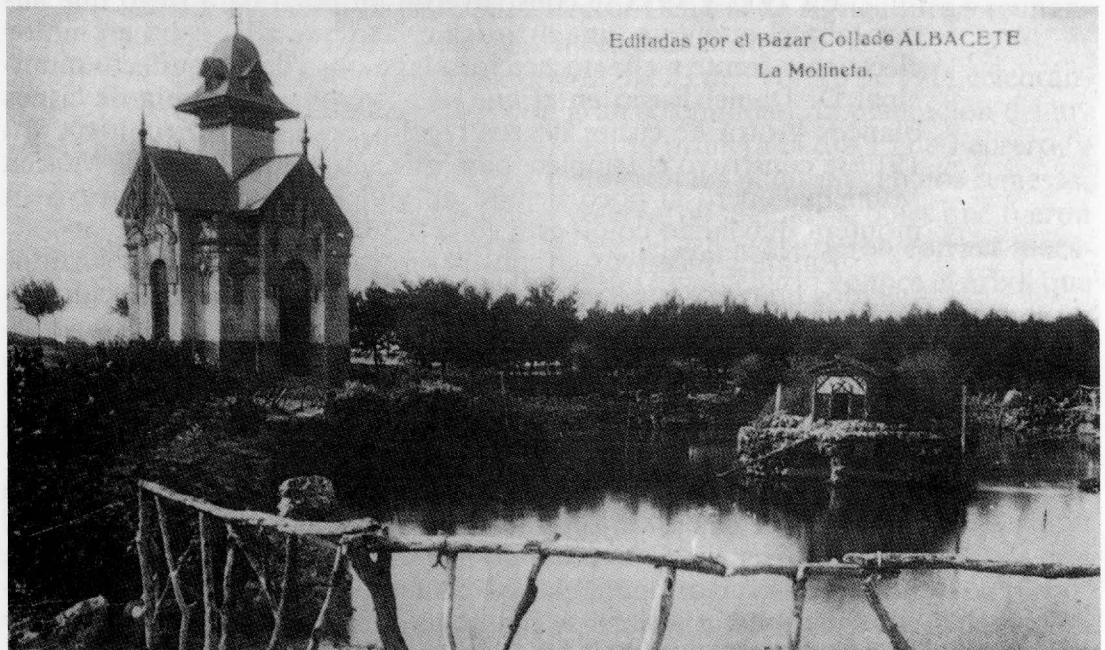
En años sucesivos se construyeron macizos, fuentes surtidoras, dos quioscos, uno para biblioteca popular y otro conocido como Chalet Buenos Aires (éste en 1924), terraza de verano construida frente al rincón de la música. Decía el periodista Del Campo Aguilar: «grande, enorme, apretado pero con elegancia, nuestro Parque puede, con orgullo, servir de modelo. Cada día, sin hipébole es nuevo; amable en todo el año».

Hoy Albacete cuenta con otros parques y jardines, algunos de considerable extensión como el de la Plaza de la Catedral o el Parque Lineal; otros aprovechando pequeños resquicios, hurtados a la fiebre constructora para el esparcimiento de la vecindad en los barrios urbanos, e incluso se ponen en funcionamiento con carácter algo distinto áreas como los Pinares del Júcar, el encinar de la carretera de Mahora o La Pulgosa: pero nosotros hemos querido ini-





Parque de la Fiesta del árbol.



Parque de Canalejas (hoy Abelardo Sánchez).

ciar el recorrido de los ÁRBOLES de NUESTRA CIUDAD recordando aquello que nuestros abuelos hicieron con más ilusión que recursos, con ese espíritu naturalista que hoy, obligatoriamente, debemos recuperar: los parques y jardines de la ciudad repletos de parterres, flores y árboles, sobre todo árboles; porque el principal artifice de todo este entramado oxigenante verde y esperanzador, al que acudimos en nuestros ratos de ocio, buscando el anhelado sosiego que nos aparta de las tareas diarias, es el árbol, soporte columnario de la vida.

NOTAS: • Nuestro agradecimiento especial a D. Abelardo Sánchez Moreno por su aportación desinteresada.

• Apéndice Documental modificado por el autor sobre las Áreas Verdes de Albacete relacionadas en el artículo de D. Donato Valero «Parques y Jardines» en *Albacete en su Historia*, Albacete, 1991.

• Fotografías de *El Albacete antiguo* de Mateos Arcángel, Alberto.

Nombre	Situación	Extensión M <sup>2</sup>	Fecha de inauguración o terminación de obra
Parque de López Mateo (Fiesta Árbol)		45.000	1906
Rosaleda (Fiesta Árbol)		7.500	1984
Parque de Abelardo Sánchez	Paseo de Simón Abril Calle del Arcángel S. Gabriel	120.000	23-02-1911
Parque en Políg. San Antón	Calle de José M. <sup>a</sup> de Miguel Calle Núñez de Balboa Calle de Ntra. Sra. de Araceli	25.000	1979
Parque T. Navarro Tomás (de las 600)	Calle Francisco Belmonte Calle Pacheco Calle San Pedro	11.000	1979
Parque Lineal 1. <sup>a</sup> Fase		27.000	1980
Parque Lineal 2. <sup>a</sup> Fase		18.000	1983
Parque Lineal 3. <sup>a</sup> Fase		18.000	1988
Parque Lineal 4. <sup>a</sup> Fase		40.000	1990
Parque Natural Pinares del Júcar	Km. 6,500 de la carretera de Albacete a Motilleja y Madrigueras	145.000	1980/81
Parque Barrio Hnos. Falcó (las 500)	Calle de Hellín C.N. 301 tramo Albacete a Cartagena	2.000	1983
Parque de Ramón Casas	Calle Jorge Juan Calle Ramón Casas Calle Bonifacio C.N. 430 tramo Albacete- Valencia	3.000	1981
Jardín de Plaza del Altozano	Calle Francisco Fontecha Calle Martínez Villena Calle Marqués de Molíns	3.500	1843
Jardín de La Feria 1. <sup>a</sup> Fase		15.000	...1894-1916...
Jardinillos de La Feria 2. <sup>a</sup> Fase		2.300	1989
Jardín de calle Arcipreste Gálvez	Calle Arcipreste Gálvez Calle del Seminario Calle de La Paz	3.000	1946
Jardín en Plaza Jesús de Medinaceli	Calle Bernabé Cantos Calle Franciscanos	1.000	1956
Jardín Ismael Belmonte	Calle Blasco Ibáñez Calle Hermanos Jiménez Calle San Luis	5.000	1963/79

Nombre	Situación	Extensión M <sup>2</sup>	Fecha de inauguración o terminación de obra
Jardín en Plaza de Dr. Ferrandis	Calle Capitán Cirujeda Calle de La Paz Calle Antonio Cuevas	10.000	1980
Jardín en Plaza de Pablo Picasso	Calle Arquitecto Vandelvira Calle María Marín Calle Francisco Pizarro Calle Hermanos Jiménez	1.000	1980
Jardín de Villacerrada	Calle de Los Baños	2.300	1982
Jardín Comandante Padilla	Calle Dr. García Reyes Calle Comandante Padilla Calle Arcángel San Gabriel	1.800	1982
Jardín en Plaza Maestro Chueca	Calle Granada	6.000	1982
Jardín en la Plaza de la Catedral	Calle Pablo Medina Calle Martínez Villena Calle San Julián	7.000	1984
Jardín en Plaza Antonio Andújar	Calle Zapateros Calle San Francisco Calle Virrey Morcillo	500	1984
Jardín en Vereda de Jaén	Vereda de Jaén Calle Sevilla Calle Panamá	1.500	1986
Jardín La Unión. Barrio San Pedro	Calle Ecuador Calle Méjico	7.000	1986
Jardín Barrio de Santo Sepulcro	Calle Arboleda Calle Campos Calle Carrascal	1.500	1986/87
Jardín en Plaza Dr. Marañón a isleta de Barrio Pedro La Mata	Calle Teniente Rueda Calle Santa Gema Calle Menéndez Parada C.C. 3211 Tramo de Albacete a Peñas de San Pedro	3.000	1987
Jardín Cronista Mateos y Sotos	Antiguo Canal M. <sup>a</sup> Cristina Tramo desde el Paseo de la Cuba hasta la Carretera de Madrid-Albacete C.N. 301	5.000	1987
Jardín en Plaza de El Pelibayo	Calle Echegaray Calle Aguila Calle Agustina de Aragón Calle Miguel Servet	3.700	1990
Jardín-isleta	Explanada Plaza de Toros	400	1984

Nombre	Situación	Extensión M <sup>2</sup>	Fecha de inauguración o terminación de obra
Jardín-isleta	Principio de calle Alcalde Conangla final del Paseo de La Libertad y Calle de Salamanca	365	1911-79
Jardín-isleta	Avenida de España	4.000	1985
Jardín-isleta	Bifurcación de Puerta de Valencia y Puerta de Murcia	83	1972
Jardín-isleta	Cruce entre calle Hermanos Jiménez y Pérez Pastor	1.034	1976
Jardín-isleta	Calles Arcángel San Gabriel, Pamplona, Santander, Yeste y Tetuán	740	1980-81
Jardín-isleta	Cruce y finales entre calles Legazpi Av. Guardia Civil e Ignacio Monturiol	280	1980-86
Jardín-isleta	Bifurcación del final de la calle de La Cruz y unión con calle Cruz Norte	201	1982
Jardín-isleta	Principio de Vereda de Jaén y C.N. 322	1.321	1984-89
Jardín-isleta	Plaza del Ave María en el cerro de La Estrella	806	1985

*Se inaugura el 15 de abril*

## «Arte gráfico francés. Becarios de la Casa de Velázquez»

«Arte gráfico francés. Becarios de la Casa de Velázquez» es el título de la exposición que se inaugurará en el Archivo Histórico Provincial de Albacete el viernes 15 de abril. La muestra se exhibirá hasta el 30 del mismo mes.

**S**OBRE la exposición el escultor y académico de Bellas Artes, José Luis Sánchez ha escrito explicando el carácter de la misma, así como su particular punto de vista: «La vida va trazando sobre su terso espejo una serie de trazos que parecen abocados a un indefinido fin. Así, de tan simple y curiosa manera, se han ido acumulando y cruzando en la mía hechos tan poco importantes, quizás, como significativos para la ocasión que nos convoca.

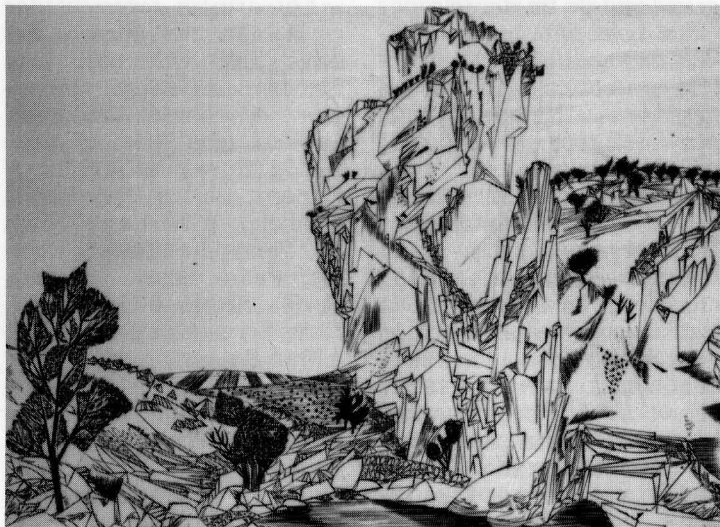
Así: haber nacido en un pueblo, Almansa, de esta provincia, hace ya más años de los que desearía; que mi obra fuese acogida en el magnífico Museo del Parque; que algunos de mis trabajos, importantes en mi estima, hayan crecido al sol y la sombra de los paseos de esta hermosa y casi clandestina ciudad; que hace más de treinta años, y como el resultado más confortador de una beca del Instituto de Francia, me casase en París y situase una parte de mis raíces en aquellas dulces tierras; que, como vocal de Cultural Albacete, fuese consultado acerca de los actos que desean reavivar un descuidado interés por la cultura francesa; que en las cuevas de

la Casa de Velázquez, sólido navío del culto francés a la belleza y la sabiduría anclado en la Ciudad Universitaria de Madrid, y donde también mis obras encontraron cariñoso cobijo, estuviésemos seleccionando los grabados que conforman esta exposición, y que, desde Jean-Marie Granier, becario en 1952 y actual director de la Academia de Bellas Artes de París, hasta las delicadas obras de Frank Denon, actual becario, recogen un quehacer del que su propia obviedad explica la poderosa respuesta a toda mirada sensible, pasmada ante la perfección técnica del ofi-

cio de grabar.

Que esta preciosa exposición coincida en el tiempo con la que, unos metros más allá, en el calmado claustro de la Asunción, acoge de nuevo mis obras en Albacete, es algo así como la línea que cierra un misterioso e íntimo mensaje.

Como los trazos cruzados que imprime el buril en la acerada plancha de cobre, hasta configurar la retícula que atraparán las tintas que se estamparán sobre las suaves hojas de papel ahuesado, así se han ido cruzando las razones y los hechos que pudieran justificar estas desordenadas palabras mías».



## Exposición de carteles sobre América

«América HOY, 500 años después» se denominó la exposición que pudo contemplarse en la Casa de Cultura de Villarrobledo del 15 al 27 de marzo, exhibiéndose en el Centro Sociocultural «Santa Clara» de Hellín del 5 al 15 de abril. 24 diseñadores de cinco continentes participaron en esta original muestra.

**C**ON motivo del quinto centenario de la llegada de Cristóbal Colón al continente americano, el cual coincidió con la realización de la segunda edición de la Bienal Internacional del Cartel en México, la asociación de diseñadores Trama Visual AC, con la intención de provocar una profunda reflexión desde diferentes culturas y puntos de vista de lo que hoy significa América para el resto del mundo, convocó a diseñadores residentes en diferentes países del mundo a plasmar una opinión, su propio comentario, a través del lenguaje del cartel, acerca de este gran tema de fin de siglo.

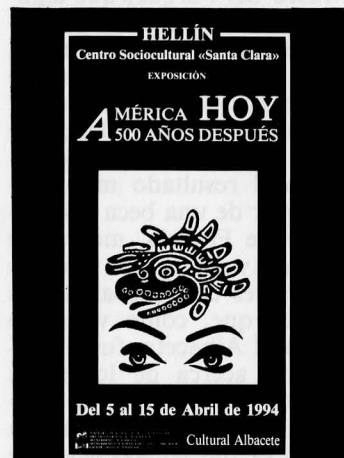
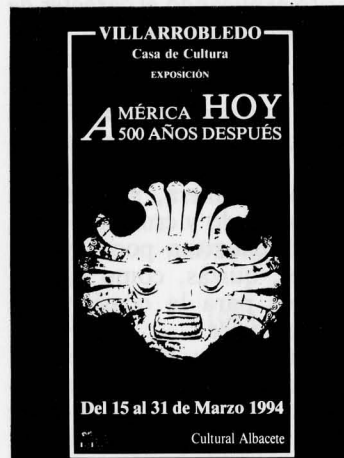
La colección presenta diversidad y diferencia en estilos, concepción del tema, generaciones a las que pertenecen sus autores, sentimientos y puntos de vista que surgen de las más variadas culturas de donde se han nutrido sus creadores.

Trama Visual AC, equipo creador de la exposición, ha explicado sobre la misma lo que sigue: «Diseñadores de 5 continentes, con un fuerte acento de latinoamérica nos hemos dado cita para manifestar, con una gran creatividad y originalidad, nuestras ideas, con el objetivo común

de encontrar respuesta a nuestras preguntas y efectuar un diálogo abierto y sincero sobre los temas tratados en cada cartel. Resultado de una gran pasión y de una fraternal colaboración, esta colección deja huella de las inquietudes, historias y deseos de un continente, revitalizando el cartel como un medio de opinión y de nuevas propuestas estéticas y de comunicación. Nuestros deseos con esta iniciativa es que este esfuerzo colectivo sirva para transformar nuestra visión hacia este continente, que se manifiesta cada vez más con mayor fuerza, respetando sus tradiciones y culturas centenarias».

Los artistas representados en la exposición fueron: **Rodrigo Solís** (México), **Alan Fletcher** (Inglaterra), **Mieczyslaw Gorowski** (Polonia), **Carlos Gayou** (México), **René Azcuy** (Cuba), **Mitsuo Katsui** (Japón), **Gerard Paris-Clavel** (Francia), **René Castro** (Chile), **Fernando Pimenta** (Brasil), **Pedro Saxer** (México), **Cecilia Lemus** (México), **Vicente Serra Lloret** (España), **Alfred Halasa** (Canadá), **Kurt Wirth** (Suiza), **Concepción Robinson** (México), **Rebeca Méndez** (México), **Jukka Veistola** (Finlandia), **Joao Machado** (Portugal), **Günter Schmidt** (Alemania), **Ken Ca-**

**to** (Australia), **Xavier Bermúdez** (México), **M.<sup>a</sup> Eugenia Guzmán** (México), **Luis Alonso** (Puerto Rico) y **Jordi Boldo** (México).



## «Quince: Exposición colectiva», formada por artistas de Albacete

«Quince: Exposición colectiva», se mostrará en la Casa de Cultura de Almansa del 8 al 26 de abril. Con anterioridad, la misma pudo verse en el Centro Cultural Santa Clara de Hellín, del 22 de marzo al 3 de abril.

**E**N esta exposición formada a partir de técnicas mixtas y pinturas sobre óleo, así como esculturas, están representados los artistas Antonio Argudo, Ángel Cantero, Rosario Felipe, Leonisa García Roig, Teresa Giménez Larrarte, Josefina Güel, Amelia Íñigo, Juanjo Jiménez, M. Victoria León, Salvador Pérez Tobarra, Juan Miguel Rodríguez, Francisco Rodríguez, Milagros Romero, María José Serna y Lola Urbaneja, todos ellos licenciados en Bellas Artes.

Este colectivo de artistas explica el carácter del mismo en los términos que siguen: Ha de quedar claro, desde un primer momento, que QUINCE no es un grupo de artistas, sino una asociación: esto no es simplemente una cuestión formal, sino que afecta de manera profunda a los planteamientos e intenciones de QUINCE. De ello se deduce primeramente que ante una exposición colectiva como la que nos ocupa, existirá una gran diversidad en cuanto a las propuestas de sus miembros así como en la calidad de sus obras, aspecto éste en el que no vamos a entrar, presumiendo en todas ellas un nivel aceptable, dada la formación

académica de todos ellos. Esta diversidad de la que hablamos, es necesario entenderla como algo relativo: la exposición de QUINCE es diversa, pero comparada con lo que actualmente podemos ver en las salas de Madrid, Valencia o Barcelona, resulta coherente. Ello es así gracias a la infinidad de planteamientos artísticos que hoy se dan de forma simultánea: propuestas conceptuales, próximas al arte povera, neofiguras, hiperrealismos, abstracciones y un larguísimo etc.

En la muestra de QUINCE encontramos algunas de estas propuestas, aunque bien es verdad que existen muchos más elementos unificadores que diversificadores. Por ejemplo: todas las obras obedecen a planteamientos puramente académicos, al estar realizadas en soportes planos colgados en las paredes, en el caso de las pinturas, y sobre peanas, en el de las esculturas.

El posible vanguardismo de estas obras será necesario buscarlo en los lenguajes formales utilizados. Así encontraremos obras como las de **Amelia Íñigo** en las cuales el formato descontextualiza el tema que junto a la saturación del color nos lleva a una

nueva lectura de unos motivos aparentemente frívolos.

Las pinturas de **Antonio Argudo** o **Paco Rodríguez** se nos muestran menos cerebrales, pero esto es solamente en una primera mirada. La frialdad compositiva, el rigor en el trazo (aparentemente dado con mucha libertad), los colores ajustados o el tema apenas sugerido nos están diciendo que estamos ante unas pinturas de gran consistencia formal.

Las obras presentadas por **Mayte Giménez, Leonisa García** o **Salvador Pérez Tobarra** nos interrogan acerca de los viejos planteamientos sobre lo que es abstracción o figuración. Sus obras, contestaríamos rápidamente, son figurativas, reconocemos elementos formales como figuras, paisajes, etc. Pero está claro que esta figuración, participa de las investigaciones plásticas que la abstracción como movimiento de vanguardia ya asimilado deja ahora como poso.

El caso del joven **Ángel Cantero** resulta clarificador en estos planteamientos: su pintura parece un resumen de la historia de la pintura en el siglo XX. Este eclecticismo en las técnicas y en las formas que observamos en sus obras,



se ofrece de igual manera en los temas por él elegidos: cisnes que no se sabe muy bien si se asustarán ante la presencia del espectador, estructuras arquitectónicas de hierro que reflejan el esplendor pasado o arquitecturas misteriosas que producen un gran desasosiego en quien las contempla.

Otras son las intenciones que advertimos en las obras de **María José Serna**. En su pintura observamos un acercamiento a propuestas más desenfadadas, menos «serias», incluso animadas por una intención fuertemente comunicativas: a través de colores luminosos, y sobre todo, de los temas elegidos, en los cuales se da una voluntad narrativa.

En la escultora **Milagros Romero**, nos encontramos con una técnica a medio camino entre la pintura y la escultura: los relieves que ella realiza con cartones, nos hablan de Parte del colectivo QUINCE.

la necesidad de utilizar el volumen sin renunciar a recursos plásticos tales como las texturas o el color. Otro es el caso de la también escultora **Josefina Güell**, quien nos ofrece unas esculturas y relieves en las cuales podemos constatar su profunda preocupación por la figura humana.

La pintura de **Juanjo Jiménez** nos sorprende por la luminosidad de sus composiciones, pero sin embargo nos produce sensaciones de intranquilidad ante unos motivos (presas, pozos, acantilados, etc...) que encontramos desconcertantes. A crear este desconcierto, nos ayuda el lenguaje utilizado por Jiménez, en el cual se yuxtaponen formas simbólicas muy esquemáticas y trazos más o menos abstractos sobre formas con intenciones claramente figurativas.

Más próximas al Pop y al mundo del diseño se encuen-

tran las obras presentadas por **Lola Urbaneja**, en las cuales el protagonismo reside en las preocupaciones formales.

**Victoria León**, con sus obras «puramente» abstractas, nos pone en contacto con esa faceta del arte actual en la cual adquiere gran importancia la materia y los objetos encontrados que se adhieren al cuadro con una intención formal y temática.

Este protagonismo de la materia también lo vemos en los cuadros de **Juan Miguel Rodríguez**, aunque en éste, la materia utilizada sea únicamente la propia pintura. Llama la atención el poder de la pincelada y la fuerza contenida de trazos y manchas. Sin embargo, son pinturas que consiguen a través de armonías cromáticas atraer la mirada del espectador y dejarse llevar a ese mundo misterioso que habita tras la tela del cuadro.



*En el Auditorio Municipal*

## Ciclo de cuatro conciertos dedicados a Turina

Un ciclo musical dedicado al compositor sevillano Joaquín Turina será ofrecido en el Auditorio Municipal los lunes 11, 18 y 25 de abril y 9 de mayo.

Además de la abundante obra pianística y del conjunto de sus canciones, Joaquín Turina es uno de los compositores de su generación con más (y mejor) música de cámara: este ciclo pretende repasar su biografía artística en estos tres géneros a lo largo de casi treinta años.

**J**OSÉ Luis García del Busto, musicólogo y especialista en Turina, ha escrito en el folleto editado con motivo del ciclo lo que sigue:

### MÚSICO RECONOCIDO

Joaquín Turina (Sevilla 9-XII-1882 / Madrid 14-I-1949) es, seguramente, uno de los compositores de la música española moderna más estudiados. Vivía todavía cuando Federico Sopena, amigo y colaborador del maestro, publicó su primera biografía, única durante mucho tiempo. Pero, en el entorno del año del centenario y a partir de entonces, han sido numerosos los libros —biografías, análisis, ensayos, recopilaciones de documentos y hasta tesis doctorales— que se han llevado a cabo. *Dignum et justum est*, pues la de Turina es una de las principales aportaciones a la creación musical española de la primera mitad del siglo, por su volumen y su solidez. Como también es justo destacar hasta qué punto el amor-

so desvelo de sus hijos Conchita, José Luis y Obdulía y de su yerno Alfredo Morán —principal *factotum* de la operación— ha colaborado decisivamente a esta profusión mediante la búsqueda y publicación de millares de documentos, la recuperación de partituras que permanecían inéditas, diseminadas o incluso se daban por perdidas, y, muy especialmente, por su actitud absolutamente abierta a facilitar cualquier información a cuantos nos hemos interesado por estudiar la producción del ilustre músico.

Pasados más de dos lustros desde aquella avalancha del centenario, es indudable que la información ha aumentado. Durante aquel 1982 y las temporadas inmediatamente posteriores, es cierto que se escucharon en los conciertos españoles muchas obras de las que, para entendernos, podemos llamar «no tópicos» del catálogo turiniano; que se grabaron por vez primera muchas obras de las que no había testimonio sonoro alguno; que se hizo algún ciclo extensísimo de programas de radio para divulgar casi todo Turi-

na —el todo grabado, en disco o en los estudios de RNE—; que menudearon los actos de homenaje y las conferencias... Indudablemente, todo esto sirvió, sirve. Pero, junto a ello, cabe observar que el avance registrado en cuanto a instalación real y efectiva de partituras turinianas en el repertorio concertístico, no ha sido demasiado grande. Siguen siendo frases de críticos y estudiosos el que *Ritmos* no es una obra inferior a *La Procesión del Rocío* o la *Sinfonía sevillana*; que la *Serenata* para cuerdas en modo alguno desmerece artísticamente frente a *La oración del torero*; que *Sanlúcar de Barrameda* puede y debe figurar sin reparos en cualquier antología del mejor piano nacionalista español; y que, junto a la docena de obras pianísticas que se prodigan con mayor o menor frecuencia, hay muchas otras que no son ni mejores ni peores y que solamente la inercia de programadores e intérpretes mantienen en permanente olvido... En fin, un ciclo de conciertos como el presente es una nueva oportunidad para «revisar» la

música de don Joaquín y para reflexiones de este tipo, porque, dado que el tópico turiniano se cierne sobre todo sobre su música orquestal —que, en nuestra opinión, dista mucho de ser la más competitiva de su catálogo—, al limitarse a la música vocal, camerística y pianística, va a colaborar a abrir un poco ese panorama procurando audiciones de obras que siguen siendo raras, junto a otras que sí pueden considerarse establecidas en los repertorios de pequeño formato instrumental y vocal.

## CANCIONES

Joaquín Turina vivió en su juventud las inquietudes intelectuales —con su formidable proyección literaria— de la generación del 98, y, en su madurez, la eclosión poética de la generación del 27. Para qué vamos a andarnos con rodeos a estas alturas: es notorio que faltó a nuestro músico un punto de sensibilidad literaria para tratar de acercar su musa a quienes, a la vez que él, aportaban imperecederos capítulos a la cultura española. Las tímidas tentativas teatrales de Turina se limitaron al alicorto estro de los Martínez Sierra, y su mucho más importante dedicación a la música vocal de concierto le llevó a textos poéticos clasificables en dos grupos principales: por un lado, al romanticismo de un siglo atrás, representado por la poesía desigual —pero, en todo caso, un tanto acartonada— de Campoamor, Espronceda y el Duque de Rivas, y la más lozana de

Bécquer, y, por otro lado, a poetas contemporáneos muy menores, como Muñoz San Román, Cristina de Arteaga, Josefina de Attard o el en otros campos prestigioso Rodríguez Marín. Fuera de estas dos tendencias, simplemente las felices excursiones aisladas a dos mundos poéticos tan dispares como los de Lope de Vega y los hermanos Álvarez Quintero, ambas presentes en el primer concierto de este ciclo.

El panorama de las canciones de Turina no es, literariamente, demasiado interesante y esta deficiencia —si la entendemos así— sorprende más si tenemos en cuenta cuánta gloriosa poesía emanaba en el entorno cronológico de Turina apegada, como su música, a la Andalucía de sus amores, o, simplemente, como criatura de ilustres andaluces con vocación universal. Pero también es cierto que la historia del *Lied* o can-

(De izq. a dcha.) Miguel Zanetti y Fernando Turina actuarán, por separado, en este ciclo.

ción de concierto está llena de espléndidas páginas musicales apoyadas en poesía mediocre o en poemas que poco tienen que ver inicialmente con el entorno cultural e intelectual de los compositores. Y Turina no es una excepción. El mencionado primer concierto nos mostrará dos cosas: primero, buena música vocal; y, segundo, cómo la personalidad musical de Turina tiende a unificar el producto, los resultados, con pentagramas que hacen suyas con parigual sintonía cordial la expresión culta o popular, grandilocuente o doméstica, universalista o local.

## OBRAS PIANÍSTICAS

Hasta setenta y seis obras pianísticas relaciona Alfredo Morán en el catálogo de Turina publicado por la SGAE el pasado año. Por más que en esa exhaustiva relación figu-



ran obras de circunstancias y versiones pianísticas de obras que tuvieron otro vehículo instrumental natural, el volumen de la producción turiniana para su instrumento predilecto es imponente. Puede preguntarse el lector, si a bien lo tiene, sobre cuántas obras pianísticas de turina conoce o, sencillamente, ha escuchado en concierto. La proporción, a buen seguro, será muy pequeña y, aunque este hecho de ninguna manera es único, en el caso de Turina resulta especialmente injustificado precisamente por las características de esta producción. Obviamente, serían los casos de Albéniz y Granados los más susceptibles de comparación con el de Turina, y la diferencia salta a la vista: mientras que tanto en Albéniz como en Granados encontramos una enorme distancia de calidad entre unas obras y otras, la producción pianística turiniana es fundamentalmente homogénea. Turina no aportó ninguna obra de la hondura y trascendencia de *Iberia*, ni siquiera de *Goyescas* si se quiere, pero desde sus primeras obras pianísticas —*Sevilla*, *Sonata romántica sobre un tema español*, *Rincones sevillanos*, *Tres danzas andaluzas*, *Recuerdos de mi rincón...*— su pianismo es importante y, sobre todo, perfectamente definido estilísticamente, cosas ambas que difícilmente se pueden aplicar a sus ilustres colegas antecesores. Sin duda, la cantidad de obra ha sido un obstáculo para la normal difusión de tantas partituras meritorias que siguen esperando a que se rompa la inercia programa-

dora, cosa deseable porque, aunque no haya en el piano de Turina ningún tesoro trascendental marginado, sí hay obras que merecen ser conocidas y pueden aportar variedad a los programas sin mengua de interés musical.

## MÚSICA DE CÁMARA

Finalmente, en el terreno de la música de cámara es donde podemos encontrar al Turina más competitivo, por emplear el mismo término de antes, tan en boga. Porque no sólo dio el maestro sevillano en él lo mejor de su invención musical —esa es nuestra opinión, al menos—, sino que el *corpus* de esta aportación, en cantidad y en calado, es sensiblemente superior al de sus colegas practicantes de la estética nacionalista antes, a la

vez y después que Turina: Albéniz, Granados, Falla, Esplá, Guridi, Mompou, los Halffter, Rodrigo... Obras aisladas admirables de alguno de ellos pueden parangonarse con lo más selecto producido por Turina en este campo; en algún contadísimo caso —léase el *Concerto* de Falla—, ninguna obra camerística de Turina alcanza una comparable altura estética..., pero, como bloque, la aportación turiniana a la música de cámara reclama primerísimo plano en tal panorama. Gusta especialmente apuntar esto en la introducción a un ciclo en el que, en dos conciertos, se van a reponer hasta siete composiciones significativas de esta parcela instrumental: las tres obras para trío con piano y lo esencial de su música para violín y piano.

**Trio Mompou**, intérpretes del tercer concierto.



## INTÉRPRETES

**Inma Egido** (soprano). Nace en Salamanca. Estudia música desde temprana edad y completa estudios Superiores de Piano y Canto en el Real Conservatorio Superior de Música de Madrid.

Obtiene premios en varios concursos internacionales de Canto, entre ellos el Primer Premio en el concurso de la O.N.C.E. en 1988 y el premio Verdi en el Primer Concurso Internacional de Canto Alfredo Kraus.

Recientemente ha debutado en el Metropolitan Opera de Nueva York, cantando junto a L. Pavarotti y Samuel Remy interpretando el papel de Viclinda en «I Lombardi» de Verdi, bajo la dirección de James Levine.

**Fernando Turina** (piano). Nace en Madrid. Inicia sus estudios musicales en el Conservatorio del Liceo de Barcelona y los concluye en el Real Conservatorio Superior de Música de Madrid. Es licenciado en Historia del Arte por la Universidad Complutense de Madrid.

En 1982 obtiene el primer premio del concurso «Yamaha» en España.

Desde 1978 es profesor de la Escuela Superior de Canto de Madrid, de la que ha sido vicedirector en los años 1987 y 1988. En la actualidad es catedrático de Repertorio Vocal.

**Victor Martín** (violín). Nació en Elne, Francia. Hizo sus estudios en el Conservatorio Superior de Música de Madrid, donde obtuvo el Primer Premio de Violín y Premio Extraordinario «Sarasate».

En 1956 ingresa en el Conservatorio de Música de Ginebra, donde se gradúa en 1960, consiguiendo, entre otros, el Premio Extraordinario de Virtuosismo y Premio «A. Lullin». En 1962 entra en la Escuela Superior de Música de Colonia, donde obtiene premios extraordinarios de Violín y Música de Cámara.

En la actualidad es concertino de la Orquesta Nacional de España, concertino-director de la Orquesta de Cámara Española y catedrático de Violín en el Real Conservatorio Superior de Música de Madrid.

**Miguel Zanetti** (piano). Nacido en Madrid, realiza sus estudios musicales en el Real Conservatorio de dicha ciudad, con José Cubiles y Federico Sopena entre otros maestros. Tiene los Premios Extraordinarios de Estética, Historia de la Música, Armonía y Virtuosismo del Piano, entre los años 1954 y 1958. A partir de este momento se dedica de lleno al acompañamiento de Cantantes y a la Música de Cámara, especializándose para ello con profesores como Erik Werba, Edouard Mrazck y Jean Laforge en Salzburgo, Viena y París.

Profesor desde su fundación de Repertorio Vocal Estilístico, en la Escuela Superior de Canto de Madrid, gana por oposición una de sus Cátedras en Diciembre de 1978. También ha impartido Cursos de Interpretación en Barcelona, Bilbao, Valencia, Badalona, Sevilla, Santander, Palma de Mallorca, Ribarroja del Turia y Ciudad de Mexico.

**Trío Mompou.** Se fundó en

Madrid el año 1982 con el propósito fundamental de investigar e interpretar la música española para piano, violín y violonchelo, así como para cultivar el repertorio de la música universal.

En su repertorio, que alcanza cerca de un centenar de obras, figuran casi todos los compositores españoles vivos, y su trabajo de investigación ha permitido recobrar para el concierto obras de Granados, Malats, Gerhard, Arbós, Pedrell, Gombau y otros compositores que hasta el momento apenas eran conocidas.

Son sus componentes, en la actualidad, el pianista **Luciano G. Sarmiento**, el violinista **Joan Lluís Jorda** que toca un Giuseppe Ceruti de 1834, y el violonchelista **Mariano Melguizo**, que toca un Jean Baptiste Vulyaume de 1850.

**Begoña Uriarte** (piano). Comienza a estudiar el piano a los cuatro años de edad con García de la Parra, en Vigo. Realiza los exámenes en el Real Conservatorio de Música de Madrid y, ya alumna de José Cubiles, gana en 1955 el Primer Premio de Virtuosismo por unanimidad, siendo la alumna más joven que lo consigue. Continúa sus estudios con A. Iglesias y seguidamente con Ives Nat en París. En 1957 gana el Premio Jaén; en el Concurso «María Canals» le conceden un Diploma con gran distinción.

Ha actuado en la televisión alemana y grabado en CD obras de Ligeti, Ravel, Padre Soler y J. Turina.

En 1982, gana el Premio Extraordinario del Concurso XX Aniversario de Yamaha en España.

**CALENDARIO:**

**11 de abril** Intérpretes: **INMA EGIDO** (soprano) y  
**FERNANDO TURINA** (piano)

**18 de abril** Intérpretes: **VÍCTOR MARTÍN** (violín) y  
**MIGUEL ZANETTI** (piano)

**25 de abril** Intérpretes: **TRÍO MOMPOU**

**9 de mayo** Intérprete: **BEGOÑA URIARTE** (piano)

## Actuación del Cuarteto Trombón Magerit

El Cuarteto Trombón Magerit, ofreció un concierto extraordinario en la Casa de Cultura de Villarrobledo, el lunes 28 de marzo, dentro de las actividades musicales de Cultural Albacete.

En su actuación, el cuarteto interpretó obras de Marini-T. Morle, Daniel Speer, L. V. Beethoven, Pierre Max Dubois, Saint Saëns, Henri Tomasi, Vaclav Nelhybel, Garckh Wood y Lowell Shaw.

**E**l **Cuarteto Trombón Magerit**, está compuesto por **Alejandro Galán Boix** nacido en Cullera (Valencia), en donde inicia sus estudios en la Academia Musical de la Sociedad Ateneo Musical de Valencia con José Boix y Enrique Castello. Posteriormente realiza estudios de técnica y perfeccionamiento en la Academia de Santa Cecilia de Madrid, cursillos de Grupos de Metales con Michel Clotier y de trombón con el profesor Chevalier. Obtuvo mediante oposición la plaza de trombón solista en la Orquesta Sinfónica Ciudad de Valladolid y actualmente es trombón solista de la Orquesta Sinfónica de Madrid.

**Simeon Galduf**, nace en

Valencia e inicia sus estudios musicales en su ciudad natal en 1980. Continúa en el Real Conservatorio de Música de Valencia con Rafael Tortajada y Joaquín Vidal. En 1985 entra a formar parte de la Orquesta del Conservatorio de Valencia y en 1986 es miembro integrante de la J.O.N.-D.E. Actualmente prosigue sus estudios musicales con los profesores Keith Brown y Claude Chevalier.

**Gilles Lebrun**, nace en Francia en 1961, realiza estudios musicales con el maestro Amédée Griviller. Se traslada a París e ingresa en el Conservatorio Superior de Música de dicha ciudad, para realizar estudios de trombón tenor en la clase del maestro Gilles Millier y obtiene el segundo premio final

de carrera. En Francia su actividad es extensa. Ha actuado en la Ópera Garnier de París. En 1989 gana la plaza de trombón bajo solista de la Orquesta Sinfónica de Madrid.

**Elies Hernandis Oltra**, nace en 1967. Realizó sus primeros estudios musicales en Abalat de la Rivera (Valencia), con Vicente Granell Alonso. Se traslada a Valencia, donde ingresa en el Real Conservatorio Superior para realizar estudios de trombón y bombardino con los maestros Tortajada y Joaquín Vidal. En 1990 obtiene el Premio Fin de Carrera. Ha realizado cursos con los maestros Keith Brown, Armin Rosin y Michel Leger. En la actualidad es profesor del Conservatorio Musical de Madrid.

*En Albacete y las localidades del Consorcio*

## Fernando Savater y Jesús Ferrero en el ciclo de Literatura

Fernando Savater y Jesús Ferrero serán los escritores que participarán en el ciclo de «Literatura Actual» en abril. Mientras que Savater lo hará en el Auditorio Municipal de Albacete el jueves 14, Ferrero intervendrá en la segunda quincena en Almansa, Hellín y Villarrobledo, localidades integrantes del Consorcio Cultural Albacete, que también incluyen el ciclo «Literatura Actual» en su programación habitual.

**F**ERNANDO Savater nació en San Sebastián en 1947. Es profesor de Ética y colaborador de diversas publicaciones, entre las que destaca la del diario «El País». Ha escrito numerosos ensayos, entre los más importantes se pueden citar: «Sobre Ciorán» (1974), «La tarea del héroe» (1981, Premio Nacional de Ensayo), etc. Recientemente ha reunido sus artículos breves en un libro titulado «Sin contemplaciones».

Jesús Ferrero.

Es también autor de obras dramáticas, como «El jardín de las dudas», con la que fue finalista del Premio Planeta 1993.

**Jesús Ferrero** nació el 30 de diciembre de 1952 en Santa Eulalia de Tábara (Zamora). Pasó su infancia en su pueblo, además de en San Cristóbal de la Polantera y Zumárraga; su adolescencia en Pamplona y Zaragoza; y su juventud en Barcelona, Ginebra, París y Madrid. En la Escuela de Altos Estudios de la

Fernando Savater.

capital francesa se graduó en Historia Antigua referida al mundo griego, a la vez que ejercía de portero de noche en el hotel Marigni, donde escribió su primera novela «Bélver Yin», con la que obtendría el premio Ciudad de Barcelona de 1982. Ha escrito también ensayo, poesía y guiones cinematográficos.

(De las citadas intervenciones de Fernando Savater y Jesús Ferrero se ofrecerá amplia información en el próximo boletín de Cultural Albacete).

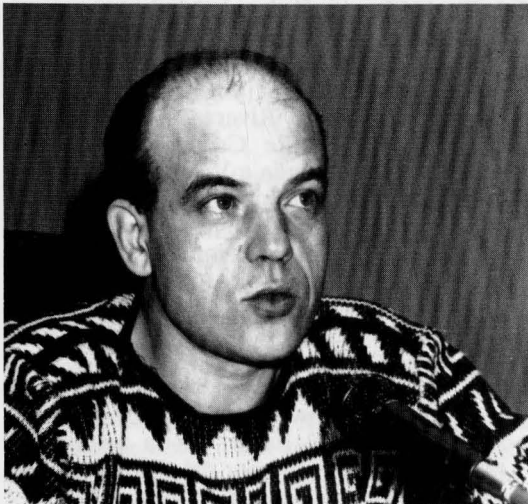


Foto Miguel Ángel Merodio

*En marzo*

## José Saramago habló sobre «Fernando Pessoa / Ricardo Reis»

«Lector de Fernando Pessoa, autor de Ricardo Reis» fue el título de la conferencia que el escritor portugués José Saramago pronunció el pasado 15 de marzo en el salón de actos de la Diputación de Albacete, dentro del ciclo «Literatura Actual».

**P**RESENTADO por el catedrático de Literatura Hispanoamericana de la Universidad de Murcia, **Victorino Polo**, José Saramago (Azinhaga, Ribatejo, 1922) centró su disertación en la que considera más importante de sus novelas, esto es, «El año de la muerte de Ricardo Reis».

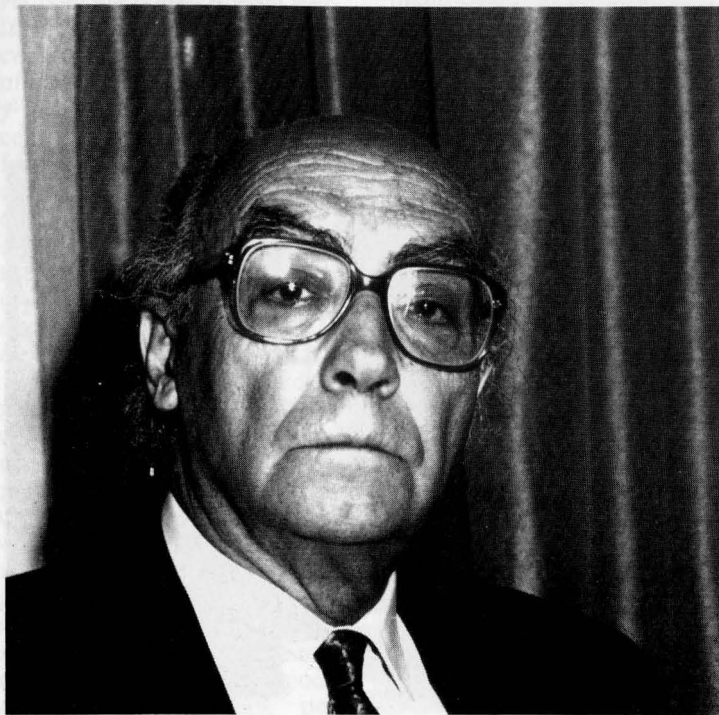
En esta novela, situada a fi-

nales de 1935, cuando acaba de fallecer Fernando Pessoa, llega al puerto de Lisboa un barco inglés, Highland Brigade, en el que ha viajado, desde Brasil, Ricardo Reis, uno de los heterónimos de Pessoa. A lo largo de nueve meses cruciales en la historia de Europa, durante los que estalla la guerra de España y se produce la intervención italia-

na en Abisinia, se asiste en esta novela a la última etapa de la vida de Ricardo Reis, en diálogo con el espíritu de Fernando Pessoa que acude a visitarle desde el cementerio en los momentos más inesperados.

**José Saramago** estudió en Lisboa, pasando largos periodos de su infancia y juventud en el campo donde nació. Trabajó en diferentes empleos. Durante doce años fue el responsable del departamento literario de una editorial. También ejerció de crítico literario para la revista «Seara Nova» y, en los años 1972/73, trabajó en el periódico «Diário de Lisboa». En 1975 fue vice-editor del periódico «Diário de Notícias».

José Saramago ha publicado poesía: «Os poemas possíveis», «Provavelmente alegria»; teatro: «A noite», «Que farei com este livro?», «A Segunda vida de Francisco de Assis»; también novela: «Manual de pintura y caligrafía», «Alzado del suelo», «Memorial del convento», «El año de la muerte de Ricardo Reis», «La balsa de piedra», «Historia del cerco de Lisboa», «El evangelio según Jesucristo»; o ya ensayo y crónica, como «Las maletas del viajero» y «Viaje a Portugal».





*Representaciones en Hellín y Villarrobledo*

# *Tristana*, de Galdós, con Victoria Vera y Manuel de Blas de protagonistas

*Tristana*, original de Benito Pérez Galdós, se representará en el Teatro Victoria de Hellín y Casa de Cultura de Villarrobledo los días 12 y 13 de abril. Esta versión teatral de Enrique Llovet, dirigida por Manuel Ángel Gea, cuenta con un extenso reparto encabezado por Victoria Vera y Manuel de Blas.

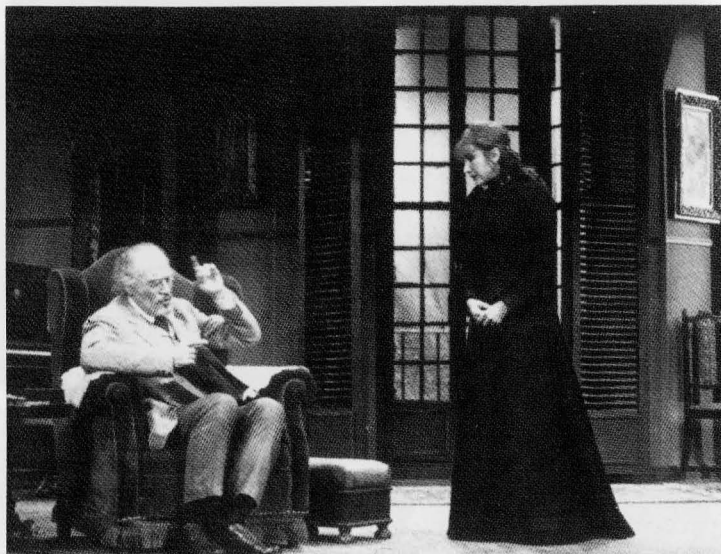
**B**ENITO Pérez Galdós, escritor de origen canario afincado en el Madrid más castizo, gran retratista del alma femenina y fiel espectador de la historia de España, creó uno de los personajes más controvertidos con *Tristana*, una mujer de frustradas ambiciones artísticas, huérfana y pupila de D. Lope. El tema del viejo y la joven, tan recurrente en la literatura, asoma ahora a las tablas, después de la excepcional versión cinematográfica de Luis Buñuel, de la mano de **Manuel Ángel Gea**, quien ve su propio montaje de la siguiente forma: «Cuando decidimos convertir la *Tristana*-novela en *Tristana*-teatro —teniendo muy presente la *Tristana*-película—, todos los que nos convocamos (Enrique, Salvador, Victoria, Javier, Manuel...) llegamos a dos conclusiones claras. La primera, que en la novela veíamos más teatro que en muchas obras teatrales escritas por el propio Galdós. La segunda, que *Tristana* es, como novela, un ejemplo de contemporaneidad tanto en su escritura como en los temas en ella planteados. Con estas certezas, nos enfrentamos a un texto

que iba de la novela al corazón y del corazón a las palabras.

“Ahora pienso que habría hecho mal en dedicarme a la escena... ¡Uf!... Arte poco noble que fatiga el cuerpo y empalaga el alma”. Estas palabras las pone Galdós en boca de Tristana en un momento de evidente decadencia. ¿Melancolía? ¿Resentimiento de lo que no se pudo alcanzar? Y este resentimiento, ¿es el de la propia Tristana o es el del propio Galdós (que se supo no triunfador en la escena) trasladado a su personaje? ¿O

tal vez es una declaración de principios sobre el arte escénico? Yo me inclino por esto último añadiéndole —eso sí— una pequeña dosis de ironía. Porque, ¿hay un arte menos noble que el teatro? Afortunadamente, no. El teatro está al final de la cadena. Es un arte al alcance de todos en el que cualquiera puede meter sus manos, sucias o limpias».

Es un espectáculo de la Consejería de Educación y Cultura de la Junta de Comunidades de Castilla-La Mancha, dentro de la campaña «Teatro en Primavera 94».



*En versión de Alfonso Sastre*

## *Asalto a una ciudad*, de Lope de Vega, por Teatro Corsario

El grupo Teatro Corsario representará *Asalto a una ciudad* en el Teatro Regio de Almansa, el sábado 16 de abril. Esta pieza, original de Lope de Vega, se ofrece en versión de Alfonso Sastre, dirigida por Fernando Urdiales.

**L**A famosa tragicomedia de el asalto de Mastrique por el príncipe de Parma» es una obra de Lope de Vega muy desconocida y, en opinión de quien ha escrito esta versión para el teatro, Alfonso Sastre, una de sus mejores obras. Verdadera tragicomedia, transcurren en ella dos historias articuladas: la de un asedio terrible a una ciudad flamenca y la que podría titularse *Los enredos de Marcela*, con su carácter particularmente cómico con equívocos y ambigüedades de una inocente picardía. Contiene una fuerte crítica del militarismo y de la mitología de los Tercios de Flandes, y no ahorra descripciones de horrores y miserias, pero también contiene una alegría de vivir que se desborda por todas las partes de su sabia estructura.

Drama maestro que pide a gritos un escenario de hoy y que en otras culturas sería un clásico vivo. Entre nosotros permanece, como podría decirse en palabras de Bécquer, «del salón en el ángulo oscuro», «esperando la mano de nieve» que la haga visible y audible. Mientras tanto, Lope seguirá siendo el autor de media docena de obras tampoco demasiado conocidas, por

otra parte.

La delicada operación, con reescritura y nuevas transparencias para algunos de sus versos, verificada de tal manera que a veces es dudoso que haya habido una mano operando sobre ese tesoro, se ha realizado bajo la filosofía de la «fidelidad creadora», de manera que estamos ante una obra de Lope de Vega que parece recién escrita.

Soldados como náufragos. Heroísmo como salida a una situación sin sentido. Irrisoria grandeza. En ese marco se mueven las situaciones de este drama que nos hace pensar en un Lope de Vega insólito.

El **Teatro Corsario** se formó por iniciativa de profesionales vinculados a la actividad teatral generada en Valladolid en las dos últimas décadas. Desde 1982, año en que inicia su andadura la compañía, el equipo artístico y técnico ha permanecido estable prácticamente en su totalidad.

A finales de 1985, Teatro Corsario comienza la revisión de temas y autores clásicos en lengua castellana con *Sobre ruedas*. Un año después, la compañía estrenó *Pasión*. En 1989 ponen en escena *El gran teatro del mundo*, de Calderón de la Barca.



*A cargo de Triángulo + Ambulantes*

## Cámara Lenta, un montaje de Paulovsky

Triángulo + Ambulantes pondrá en escena el martes 26 de abril, en el Teatro Principal de Almansa *Cámara Lenta*, de Eduardo Paulovsky.

Dirigidos por Alfonso Pindado intervienen en el montaje Juan Cifuentes, Mario Zorrilla y Aurora Montero.

**Triángulo + Ambulantes** surge de la colaboración de la sala Triángulo y la compañía albaceteña Ambulantes. Triángulo, aparte de su labor que como compañía lleva desarrollando durante siete años, ha realizado diferentes producciones: *Informe para una Academia* de Kafka, *La parte contratante* de Luis Araújo, *Van Gogh, el suicidado de la sociedad* de A. Artaud...

Ambulantes, fundada recientemente por Juan Cifuentes y Mario Zorrilla ha puesto en escena con anterioridad la obra de Sanchis Sinisterra *Naque o de piojos y actores*.

En *Cámara Lenta*, un ex-

boxeador, su manager y una prostituta intentan sobrevivir después de conocer el éxito. Una historia que comenzó hace cinco años después del último combate de Dagomar. Un drama como tantos otros, donde los personajes transitan entre el amor y el dolor. Relaciones de supervivencia, solidaridad, angustia. Una obra para reflexionar sobre la condición humana en el sentido estricto: el hombre frente a la vida, frente a la sociedad, frente a sí mismo.

Esta representación se inscribe en la Campaña «Teatro en Primavera 94», de la Junta de Comunidades de Castilla-La Mancha.



*Espectáculo de calle*

## El Rodaje, por Teatro Capitano

En las calles y plazas de Hellín, Teatro Capitano ofrecerá, el lunes 25 de abril, su espectáculo al aire libre *El Rodaje*.

En el mismo, «un equipo cinematográfico de la Universal ha llegado al teatro para realizar el rodaje de la película más costosa de la historia del cine. Son sus intérpretes el archifamoso Kevin Costner y la guapísima Sharon Stone,

y su director, el no menos conocido Steven Spielberg. Todo está preparado ya: luces, cámaras, sonido, decorados, pero... ¿Dónde están los actores? ¿Todavía no han llegado? El director está fuera de sí, pues la filmación ha de

comenzar... y si... ¡No!, es una locura... O quizás no... ¡Eso es! ¡Todos esos niños pueden ser los actores de la película!

...Por fin podrá comenzar *El Rodaje*», todo esto a modo de sinopsis argumental, claro.

Martes, 5 <b>HELLÍN</b>	20'00 horas	► <i>Exposiciones.</i> Inauguración de la muestra «América HOY 500 años después». Lugar: Centro Cultural Santa Clara.
Viernes, 8 <b>ALMANSA</b>	20'30 horas	► <i>Exposiciones.</i> Inauguración de la exposición QUINCE. Lugar: Casa de Cultura.
Lunes, 11 <b>ALBACETE</b>	20'15 horas	► <i>Conciertos.</i> Ciclo: «Joaquín Turina». Intérpretes: <b>Inma Egido</b> (soprano) y <b>Fernando Turina</b> (piano). Lugar: Auditorio Municipal.
Martes, 12 <b>HELLÍN</b>	20'30 horas	► <i>Teatro.</i> Obra: «Tristana». Lugar: Teatro Victoria.
Miércoles, 13 <b>ALMANSA</b>	10'30 horas	► <i>Teatro infantil.</i> Obra: «La bella y la bestia». Intérpretes: <b>Producciones Scarlet.</b> Lugar: Teatro Regio.
<b>VILLARROBLEDO</b>	22'00 horas	► <i>Teatro.</i> Obra: «Tristana». Lugar: Casa de Cultura.
Jueves, 14 <b>ALBACETE</b>	20'00 horas 12'00 horas (jóvenes)	► <i>Literatura.</i> Interviene: <b>Fernando Savater.</b> Lugar: Salón Actos Excma. Diputación.
Viernes, 15 <b>ALBACETE</b>		► <i>Exposiciones.</i> Inauguración de la muestra «Arte gráfico francés. Becarios de la Casa de Velázquez». Lugar: Archivo Histórico Provincial.
<b>VILLARROBLEDO</b>	23'30 horas	► <i>Conciertos.</i> Intérpretes: <b>Ron Kavana Trío.</b> Lugar: Disco Pub Aeropuerto.
Sábado, 16 <b>ALMANSA</b>	19'30 horas	► <i>Teatro.</i> Obra: «Asalto a la ciudad». Intérpretes: <b>Teatro Corsario.</b> Lugar: Teatro Regio.
Lunes, 18 <b>ALBACETE</b>	20'15 horas	► <i>Conciertos.</i> Ciclo: «Joaquín Turina». Intérpretes: <b>Victor Martín</b> (violín) y <b>Miguel Zanetti</b> (piano). Lugar: Auditorio Municipal.
Martes, 19 <b>VILLARROBLEDO</b>	12'00 horas	► <i>Recitales para jóvenes.</i> Intérpretes: <b>Camerata Clásica.</b> Lugar: Casa de Cultura.

Martes, 19 <b>HELLÍN</b>	12'00 horas	► <i>Literatura.</i> Interviene: <b>Jesús Ferrero.</b> Lugar: I. B. Melchor de Macanaz. Casa de Cultura.
<b>ALMANSA</b>	20'30 horas	
Miércoles, 20 <b>VILLARROBLEDO</b>	12'00 horas	► <i>Literatura.</i> Interviene: <b>Jesús Ferrero.</b> Lugar: I. B. Virrey Morcillo.
<b>ALMANSA</b>		► <i>Teatro Infantil.</i> Obra: «Cuentacuentos». Intérpretes: <b>Cómicos.</b> Lugar: Casa de Cultura.
Viernes, 22 <b>HELLÍN</b>	15'00 horas	► <i>Teatro Infantil.</i> Obra: «La bella y la Bestia». Intérpretes: <b>Producciones Scarlett.</b> Lugar: Teatro Victoria.
<b>ALBACETE</b>	20'15 horas	► <i>Concierto Extraordinario de Música Francesa.</i> Intérpretes: <b>Juan Lomba</b> (tenor) y <b>Elena de Miguel</b> (piano). Lugar: Centro Cultural de la Asunción.
Domingo, 24 <b>HELLÍN</b>	20'30 horas	► <i>Teatro.</i> Obra: «Espectros». Lugar: Centro Cultural Santa Clara.
Lunes, 25 <b>ALBACETE</b>	20'15 horas	► <i>Conciertos.</i> Ciclo: «Joaquín Turina». Intérpretes: <b>Trío Mompou.</b> Lugar: Auditorio Municipal.
<b>HELLÍN</b>		► <i>Teatro de Calle.</i> Intérpretes: <b>Teatro Capitano.</b> Obra: «El Rodaje».
Martes, 26 <b>ALMANSA</b>	22'30 horas	► <i>Teatro.</i> Obra: «Cámara Lenta». Intérpretes: <b>Triángulo + Ambulantes.</b> Lugar: Teatro Principal.
Viernes, 29 <b>VILLARROBLEDO</b>	20'45 horas	► <i>Concierto Extraordinario.</i> Intérpretes: <b>Tomás Tichauer</b> (viola) y <b>Luciano González Sarmiento</b> (piano). Lugar: Casa de Cultura.

---

JUNTA DE COMUNIDADES DE CASTILLA-LA MANCHA

---

DIPUTACIÓN PROVINCIAL DE ALBACETE

---

AYUNTAMIENTO DE ALBACETE

---

AYUNTAMIENTOS DE ALMANSA, HELLÍN Y VILLARROBLEDO

---

CAJA DE CASTILLA LA MANCHA

---

