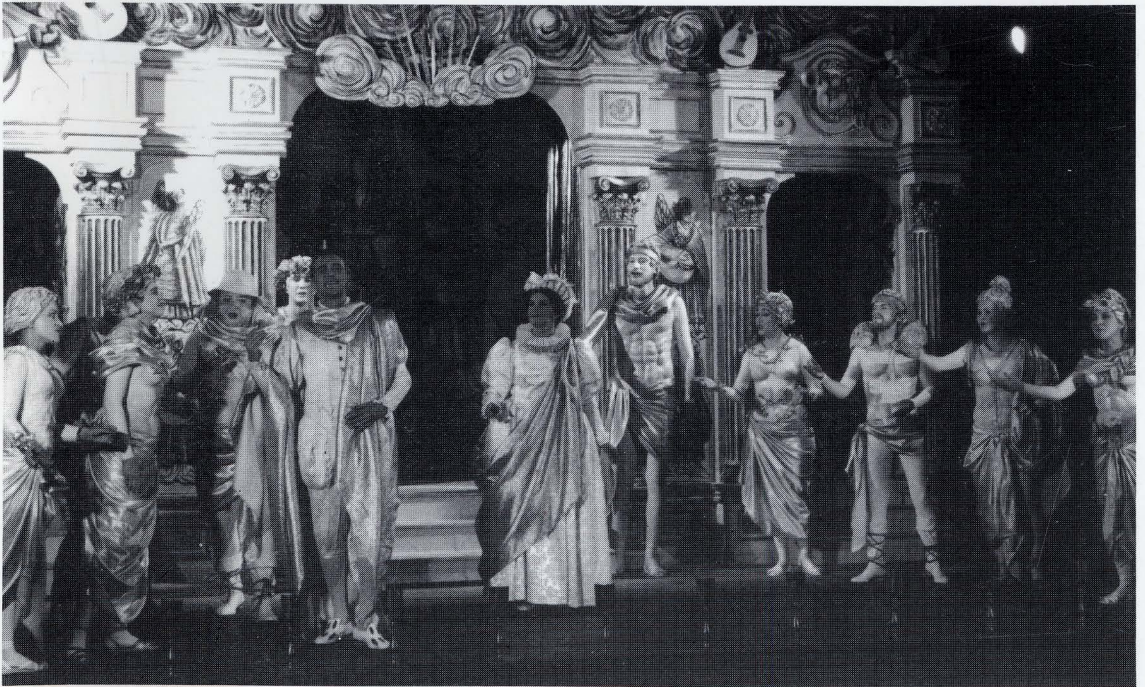

Cultural Albacete

mayo 1994

78





mayo 1994

Sumario

87

Ensayo

17

18

19

20

21

22

23

24

25

26

27

28

29

30

31

32

33

34

35

36

37

38

39

40

41

42

43

44

45

46

47

48

49

50

51

52

53

54

55

56

57

58

59

60

61

62

63

64

65

66

67

68

69

70

71

72

73

74

75

76

77

78

79

80

81

82

83

84

85

86

87

88

89

90

91

92

93

94

95

96

97

98

99

100

Cultural Albacete advierte que el contenido de los artículos firmados refleja únicamente la opinión de sus autores.

Los textos contenidos en este Boletín pueden reproducirse libremente citando su procedencia.

EDITA: Cultural Albacete
Avda. de la Estación, 2 - 02001 Albacete
Tel.: 21 43 83

IMPRIME: Excma. Diputación Provincial de Albacete.
Fotocomposición y Fotomecánica: Gráficas PANADERO - Ctra. de Madrid, 74 - 02006 Albacete

D.L. AB-810/1983
ISSN 0210-4148

Portada: Un momento de la representación de *Orfeo*, de Monteverdi, a cargo de la Ópera de Cámara de Varsovia.



Ensayo	● Rubí Sanz Gamo: «Imágenes de la antigüedad clásica: textos e interpretaciones. Ficción y realidad»	3
Arte	● Exposición de grabadores franceses contemporáneos	17
	● Obra gráfica de Gregorio Prieto	18
	Gregorio Prieto, por José Hierro	19
Música	● Concierto de piano de Begoña Uriarte dedicado a Joaquín Turina	20
	● Concierto de música francesa / Alias Ron Kavana en Villarrobledo	22
	● «El lago de los cisnes», por el Ballet y Orquesta del Teatro Nacional de Brno	23
	● «Orfeo», de Monteverdi, a cargo de la Ópera de Cámara de Varsovia	25
Literatura	● Lectura poética de José Ángel Valente	27
	● Fernando Savater en «Literatura Actual»	29
	● «Literatura y mitos», charla de Jesús Ferrero	30
	● Conferencia de Julio Llamazares	31
El estado de la cuestión	● XI Jornadas de Filosofía: «La estética en el fin de siglo»	32
	Participantes	33
Calendario de mayo		35

EL lago de los cisnes», de Tchaikovski, se ofrecerá al público albacetense el sábado 7 de mayo, a cargo del Ballet y Orquesta del Teatro Nacional de Brno.

Asimismo, la Ópera de Cámara de Varsovia pondrá en escena «Orfeo», de Monteverdi, el sábado 28 del mismo mes.

Ambos espectáculos podrán verse en el Auditorio Municipal de Albacete.

Por otra parte, en el ciclo de «Literatura Actual», José Ángel Valente, Premio Príncipe de Asturias de las Letras, ofrecerá un recital poético comentado de su obra el miércoles 18 de mayo, en el Salón de Actos de la Diputación de Albacete.

*Imágenes de la antigüedad clásica:
textos e interpretaciones.
Ficción y realidad*

Por Rubí Sanz Gamo*

I. LO QUE DICEN LOS TEXTOS CLÁSICOS Y LOS ITINERARIOS DE LA MISMA ÉPOCA SOBRE LAS TIERRAS DE LA ACTUAL PROVINCIA DE ALBACETE

LOS autores greco-romanos cuyos textos tienen relación con la actual provincia de Albacete fueron Estrabón, Plinio y Ptolomeo, además de los itinerarios anónimos de época clásica. La *Geografía* de Estrabón se escribió entre los años 29 y 7 antes de Cristo, siendo retocada en época del emperador Tiberio. Presenta cierta confusión porque él no visitó personalmente la Península Ibérica, sino que recoge los escritos de otros autores anteriores. En su obra no hay menciones específicas a estas tierras pero sí referencias vagas al citar la vía que tras *Saitabis* (Játiva) llegaba al campo espartario, pasando por una ciudad llamada *Egelasta*. Dice también que al sur de los celtíberos, entre los pueblos que baña el río *Soukron* (Júcar), están los bastetanos y los oretanos¹.

Plinio el Viejo, nacido en el año 23/24 y muerto en el 79 a causa de la erupción del Vesubio, fue autor de la *Naturalis Historia*,

¹ Estrabón III, 4: 9 y 14. Para su obra *vide* por ejemplo García y Bellido, A., 1983, ed.: *España y los españoles hace dos mil años según la «Geografía» de Strabón*. Madrid.

* RUBÍ SANZ GAMO es Licenciada en Filosofía y Letras, del Cuerpo Facultativo de Conservadores de Museos y Directora del Museo de Albacete. Presidente de la Sección de Arqueología del Instituto de Estudios Albacetenses. Durante nueve años fue profesor tutor de Arqueología y Prehistoria en la UNED. Actualmente co-dirige la excavación del Tolmo de Minateda en Hellín.

donde cita expresamente a la colonia *Libisosana*, y a *Egelasta*: «*Carthago (la Nueva) acuden 65 pueblos sin contar los habitantes de las islas: las ex colonias Accitana Gemellense y Libisosana por sobrenombre «Foroaugustana», a las que, a las dos, se ha concedido el derecho de Italia...»*². Y «*También en la Hispania Citerior, en Egelasta, se corta la sal en terrones casi transparentes; la mayoría de los médicos, desde hace tiempo, le concede la palma entre todas las clases de sal»*³.

Ptolomeo escribió su *Geografía* en el siglo II d.C., dando una nómina de ciudades en relación con las etnias a las que habían pertenecido, y los grados geográficos medidos en 500 estadios (98,195 Km.) aplicados en una proyección cónica:

<i>II, 6, 56, entre los carpetanos:</i>			
« <i>Egelasta</i>	10 30'	41	40'»
<i>II, 6, 57, entre los celtíberos:</i>			
« <i>Urcesa</i>	11 40'	39	45'»
<i>II, 6, 58, entre los oretanos:</i>			
« <i>Libisosa</i>	11 25'	39	30'»
<i>II, 6, 60, entre los bastetanos:</i>			
« <i>Túrbula</i>	13 30'	39	45'
<i>Saltiga</i>	12	39	30'
<i>Bigerra</i>	12 30'	39	35'
<i>Abula</i>	11 40'	39	15'
<i>Asso</i>	12	30	10'
<i>Ilunum</i>	11 30'	38	40'»

Los Itinerarios son igualmente tres. El más antiguo está grabado en los Vasos de Vicarello, cuatro cilindros de bronce señalando el camino entre Roma y Gades, los numerados del 1 al 3 serían de comienzos del principado, mientras que el 4 de finales del reinado de Augusto o comienzos del de Tiberio⁴, e indican la distancia en millas entre dos puntos. Aunque con variantes, los lugares citados son *Libisosam* o *Libisosa*, *Parietinis*, *Saltigim* o *Saltigi*, y *Ad Palem* o *Ad Pale* entre los que se han relacionado con la provincia.

² Plinio III, 4, 25, sobre su obra *vide*: García y Bellido, A., 1947: *La España del siglo I de nuestra era (según P. Mela y C. Plinio)*, Madrid. Bejarano, V., 1987: *Hispania Antigua según Pomponio Mela, Plinio el Viejo y Claudio Ptolomeo*. Fontes Hisp. Ant. fas. VII. Barcelona.

³ Plinio XXXI, 38, 80.

⁴ Roldán Hervás, J. M. 1975: *Itineraria Hispana. Fuentes antiguas para el estudio de las vías romanas en la Península Ibérica*. Madrid, p. 149 ss.

El Itinerario de Antonino es un documento privado de comienzos del siglo III⁵ en el que se describen varios tramos viales, uno de ellos, conocido como la Vía 31, refiere los lugares entre *Caesaraugusta* (Zaragoza) y *Laminio* (Alhambra en Ciudad Real).

446	9. <i>Item a Laminio alio itinere Caesarea Augusta</i>	<i>m.p. CCXLVIII sic:</i>
	10. <i>Caput fluminis Anae</i>	<i>m.p. VII</i>
	11. <i>Libisosa</i>	<i>m.p. XIII</i>
447	1. <i>Parietinis</i>	<i>m.p. XXII</i>
	2. <i>Saltici</i>	<i>m.p. XVI</i>
	3. <i>Ad Putea</i>	<i>m.p. XXXII</i>
	4. <i>Valebonga</i>	<i>m.p. XL</i>

Finalmente el Anónimo de Ravena parece ser un catálogo de tipo cosmográfico realizado en el siglo VII con interpolaciones de copistas de época posterior⁶. De los caminos citados en el ravenate que afectan a tierras albacetenses⁷, la bifurcación en *Laminio* hacia *Libisosa*, para alcanzar *Segóbriga* (Saelices, Cuenca).

313	11 <i>Sigobriga</i>	
	12 <i>Puteis</i>	
	13 <i>Saltis</i>	235
	14 <i>Levinosa, item civitas</i>	
	15 <i>Consabron</i>	
	16 <i>Moroin</i>	
	17 <i>Lamin</i>	

Si las descripciones geográficas las extrapolamos al actual territorio provincial, se deduce que de noroeste al este corría el río *Sucron* (Júcar)⁸, límite norte de la Contestania al describir Plinio los pueblos costeros. Al sureste el *Tader*, el Segura⁹, que riega el campo cartaginés donde se recoge el esparto. Al oeste el nacimiento del río *Anas* (Guadiana) en el campo laminitano según Plinio en III, 2, 6. Al suroeste, el *Saltus Castulonensis* citado por Livio¹⁰, identificado

⁵ Roldán Hervás 1975 *opus cit.*, p. 19 ss.

⁶ Roldán Hervás 1975 *opus cit.*, p. 111. Llobregat, E. 1983: Relectura del Ravennate: dos calzadas, una mansión inexistente y otros datos de la geografía antigua del País Valenciano. *Lucentum* II, 225-242.

⁷ El de *Olisippo* a *Benearno* por *Emerita*, *Toletum* y *Caesaraugusta*.

⁸ Estrabón III, 4, 14.

⁹ Plinio III, 9.

¹⁰ Livio 22, 20, 3 y 26, 19, 10.

con diversos lugares¹¹. Más al oriente el *Tugiensis* junto al que nace el *Tader* según Plinio¹².

II. LA INTERPRETACIÓN DE LOS TEXTOS CLÁSICOS EN LA HISTORIOGRAFÍA PROVINCIAL

Desde finales del siglo XV se conocen ediciones españolas de los textos clásicos, por ejemplo entre 1487 y 1490 Nebrija escribió el *Isagogicon Cosmographiae* inspirado en la obra de Ptolomeo¹³ y en 1535 y 1540 Miguel Servet preparó dos ediciones de la obra del geógrafo. O la *Corografía* de Mela de la que ya se hizo una edición en Valencia en 1482¹⁴. Paralelamente comenzaron las interpretaciones de la antigüedad a partir de los textos de época clásica. Hubo un afán erudito por conocer la historia del hombre e incluso por justificar el origen más o menos remoto de muchos pueblos y ciudades. Ese espíritu fue alimentado también desde el poder y unos y otros contribuyeron a la historia-ficción tomada como historia-real. Surgieron los cronicones y los textos falsos como el de Beroso, de nefasta influencia en la historiografía española, cuyo problema ha sido estudiado por Caro Baroja¹⁵. Entre los que divulgaron la obra de los falsos cronicones se encuentra Florián de Ocampo. En uno de los más celebrados libros de historia, las *Antigüedades de las Ciudades* de Ambrosio de Morales, se admira la obra de Ocampo, y si la de Morales es un ejemplo de metodología, su análisis no puede de dejar a un lado algunas de sus fuentes bibliográficas. No fue el único, también el Padre Mariana aludió a los reyes míticos en el Libro I.

El siglo XVIII, con su aportación valiosísima al desarrollo de las ciencias y a la visión evolucionista de la historia humana, supuso un nuevo impulso para los estudios sobre la antigüedad, y a partir

¹¹ Entre los mismos están Sierra Morena en Schulten, A. 1935: *Las guerras de 237-154 a. de J.C.* Fontes III. Barcelona, p. 67; los cerros de Villamanrique y Sierra de Alcaraz en Albertini 1923: *Les divisions administratives de l'Espagne romaine*. París, p. 14.

¹² Plinio III, 9.

¹³ Rico, F., 1992: Príncipes y humanistas en los comienzos del Renacimiento español. Cat. expo. *Reyes y Mecenas. Los Reyes Católicos y Maximiliano I y los inicios de la Casa de Austria en España*. Madrid, p. 101-112.

¹⁴ Pomponio Mela: *Corografía*, trad. de C. Guzmán Arias, U. de Murcia 1989, p. 15, con relación de otras ediciones.

¹⁵ Caro Baroja 1971: *Estudios sobre la España antigua*. Madrid; Y 1992: *Las falsificaciones de la Historia (en relación con la de España)*. Barcelona.

de entonces fueron multiplicados los textos en los que, aunque fuera de pasada, se mencionaba el origen de ciudades y pueblos. El libro del canónigo de la Catedral de Murcia Juan Lozano Santa, escrito en 1794, es una excepción a la numerosa bibliografía que reitera supuestas fundaciones y que aún a finales del siglo XX parecen seguir haciendo mella en la erudición local. Juan Lozano, teniendo presente obras clásicas como la de Florez, Sarmiento, Cascales y otros, buscó directamente en las fuentes clásicas y trató, en la medida que le fue posible, relacionarlas con los hallazgos de cultura material que el suelo proporcionaba, algunas de sus interpretaciones, que hoy sabemos erróneas gracias al avance de la arqueología, no merman en absoluto el valor de su obra.

Los más antiguos datos sobre hallazgos arqueológicos fueron dados a conocer por A. Pretel, referidos a sendos descubrimientos en Yeste y Alcaraz¹⁶. Noticias más precisas se tienen a partir del siglo XVI, siendo el primer documento las Relaciones de Felipe II (1574-1580), donde se exponen algunos datos de interés arqueológico que en ocasiones se correlacionan con la antigüedad, como en las contestaciones de La Roda¹⁷. En fechas posteriores la búsqueda de la antigüedad se vinculó a hechos míticos, o al intento de ubicación de ciudades citadas por los textos clásicos.

La historia mítica

Sin duda el mito más difundido fue el de la presencia de Hércules en la Península Ibérica, avalado por las confusas citas de los escritores antiguos sobre las columnas de Hércules, por ejemplo en Mela II, 6, 95, y el templo que tendría en la antigua Gades (Cádiz). Esta colonia de origen fenicio, bien comunicada por mar, lo estaba por tierra hacia levante mediante un camino que la arqueología está empezando a constatar desde el siglo VI a.C. La vía atravesaba la provincia de Albacete desde el este al suroeste, de tal manera que en algunos pueblos de la provincia quedó la memoria histórica de la antigua ruta, la vía Hercúlea, deformada en su interpretación como el camino recorrido por Hércules. Los ejemplos son ilustrativos: en Chinchilla en el Diccionario de Tomás López «...*No se halla quien la haia fundado, sino/ fue Hércules el grande... y dende la misma*

¹⁶ Pretel, A., 1988: Tres noticias de interés arqueológico en la documentación medieval albacetense. *Homenaje a Samuel de los Santos*. Albacete, 47-52.

¹⁷ Zarco Cuevas, J., 1983: *Relaciones de pueblos del obispado de Cuenca*. Cuenca, p. 460.

*Merida, hizo vna calzada/ hasta la dicha Cartaxena que es de ancha de vn camino de/ Carros poco mas...»*¹⁸. En Lezuza según el Padre Pareja¹⁹, también la encuesta del Cardenal Lorenzana de 1782-1786 «*Esta villa se tiene por verosimil que fue fundada por Hércules Líbico...»*²⁰, lo mismo en el Diccionario de A. Vegas²¹. En relación con el mismo mito el Padre Pareja en su Historia de Alcaraz recoge la opinión de un libro de armas según el cual fue Gerión el fundador de la ciudad²², pero que él cree fundación del rey Brigo quien la llamó Augustóbriga²³.

Dos citas relacionan poblaciones con santos de la iglesia católica. Por una parte las noticias del Bachiller Alonso de Requena Aragón referidas a Balazote que identificó con Asso: «*San Indalecio, discípulo del Apóstol Santiago... aviendo predicado en la ciudad Assotana, que es oi Balazote...»*²⁴, y por otra la de Pedro Morote sobre Tobarra y el martirio de Santa Victoria, que por cierto nada tuvo que ver con Tobarra²⁵.

Las etnias y los pueblos

En ocasiones el cronista fue más o menos cauto a la hora de justificar el origen de la población objeto de su escrito, asegurando la antigüedad por la existencia de ruinas en sus inmediaciones, justificados en cierto modo por Murillo Velarde: «En las fundaciones, antigüedades, y grandezas de los Reynos, y Ciudades, importa poco, que los interesados digan, que las fundó Tubal, Hércules, Ulyses, Teucro, Alexandro, o Atlante. Quien no sabe, que todo esto es

¹⁸ Rodríguez de la Torre y Cano Valero 1987: *Relaciones geográficas históricas de Albacete (1786-1789) de Tomás López*. Albacete, p. 188.

¹⁹ Pérez Pareja, E. 1740: *Historia de la primera fundación de Alcaraz; y milagroso aparecimiento de N. Señora de Cortes*. Valencia, II, p. 6. El Padre Pareja, que conocía el Alcaraz de su época, confundió algunos términos citados en las fuentes clásicas, especulando con frecuencia en nombres y atribuciones, por ejemplo en III, 35 al incluir a Alcaraz dentro del territorio de los Ilergetas.

²⁰ Sánchez González, R., 1991: El partido de Alcaraz a través de las Relaciones del Cardenal Lorenzana. *Al-Basit* 28, 15-75.

²¹ Rodríguez de la Torre, F. 1985: *Albacete en los textos geográficos anteriores a la creación de la provincia*. Albacete, p. 185 ss.

²² Pérez Pareja 1740 *opus cit.*, II, p. 6.

²³ Pérez Pareja 1740 *opus cit.*, III, p. 12-14.

²⁴ De Requena Aragón, A., 1647: *Venida del Apóstol S. Pablo a España y Predicación en ella, y como estuvo en Libisosa oi Lezuza, sv Fundacion, y Antigüedad; y martirio de San Vicente, y Leto, Hermanos, patronos de ella, y Naturales de Toledo*. Madrid, IX, p. 96. El libro, que contiene algunos datos arqueológicos, tiene de interés, como otros muchos, algunas citas concretas, pero su lectura ha de ser tomada con sentido crítico.

²⁵ Morote Pérez Checos, P., 1741: *Antigüedad y blasones de la ciudad de Lorca y historia de Santa María la Real de las Huertas*. Murcia, p. 18.

inaveriguable, y solo se permite, como por licencia poética...», licencia que él mismo se tomó²⁶. Hay menciones muy diferentes, por una parte las que se refieren a pueblos orientales, por otra las que en base a los textos clásicos hacen referencias a antiguas etnias, finalmente las que más prudentemente se refieren genéricamente a los romanos.

El Diccionario de Tomás López comenzó a elaborarse desde 1766 a fin de siglo. Publicados los textos de Albacete por Rodríguez de La Torre y Cano Valero, algunas respuestas concretan supuestas fundaciones así como la presencia de pueblos remotos procedentes del próximo Oriente. Son casos como el de Chinchilla donde el relator hace gala de su erudición al atribuir, desde el principio, la fundación a «*Samnitas, por los años de 600/ antes del nacimiento...*»²⁷.

En relación con las antiguas etnias, la mención del Bachiller Alonso de Requena sobre Lezuza «...*Solo el Beroso, Historiador antiquísimo en su lib. 5 de antigüedades, dize fue fundada por los Celtíberos...*»²⁸, también en Baudrand sobre la misma población «...*Por una antigua inscripción encontrada en este lugar, se prueba que esta es la antigua villa de los Carpetanos*»²⁹.

Por último las atribuciones a «los romanos» se encuentran en varios textos, por ejemplo en la *España Geográfica* de Francisco de Paula y Mellado de 1845.

La identificación de las ciudades

Si la relación de Lezuza con *Libisosa* fue clara desde el principio gracias al hallazgo de la inscripción hoy empotrada en la Casa de la Tercia, y la de Chinchilla con *Saltigi* por mediciones de millas, la falta de documentación epigráfica llevó a no pocas especulaciones y derivaciones. Las adscripciones han sido muchas, demasiadas para lo que la arqueología y las propias fuentes aportan. Alatoz fue citada como «*Tosalón*»³⁰ sin base filológica u otro tipo de argumentos; Albacete se identificó con la *Abula* de Ptolomeo por

²⁶ Murillo Velarde, P. 1752: *Geografía histórica...* Madrid, sp.

²⁷ Rodríguez de la Torre y Cano Valero 1987, *opus cit.*, p. 182 ss.

²⁸ De Requena Aragón 1747, *opus cit.* III, p. 8.

²⁹ cit. en Rodríguez de la Torre, 1985, *opus cit.* p. 34.

³⁰ De Paula Mellado, F. 1845: *España Geográfica histórica, estadística y pintoresca*. Madrid, p. 94, donde incluye toda una serie de elucubraciones etimológicas.

Lozano y Juan López³¹; de Albatana Lozano³² aún rechazándola señaló la analogía etimológica con *Elotana*, que recogen Ceán, Blanch e Illa y Roa³³, para otros eruditos estaría en Tobarra, rebatidos por Juan López para quien la afortunada es Villena, correspondiendo Tobarra a la *Turba* de Tito Livio pero sin aportar datos para ello³⁴, e incluso se creyó que *Elotana* sólo podía ser la antigua Totana³⁴; Alcaraz se citó como la antigua *Urcesa* de Ptolomeo³⁶, si bien parece que estaba en término de Uclés en Cuenca³⁷; Alpera con «*Apiarum*» en Lozano, Juan López y Blanch e Illa³⁸, lo que rechazó Roa³⁹; Balazote con *Asso*, que la epigrafía parece ubicar en el Cerro de la Encarnación de Caravaca; en Bogarra se ha querido buscar la *Biguerra* de Ptolomeo, así en Blanch e Illa, Roa y Ceán⁴⁰, lo que fue refutado por Fernández Guerra, Picatoste para quien estaría en la provincia de Murcia, y J. Cejador⁴¹ en la de Valencia; Elche de la Sierra con la *Illicias* de Ptolomeo «*diverso del Illici contestano*» según Lozano⁴², para Juan López⁴³ esta población se sitúa fuera de los límites provinciales; Hellín con *Illunum* en Lozano⁴⁴ y en los restantes autores, si bien Juan López⁴⁵ admite que pudiera

³¹ Lozano 1794 *opus cit.*, VII, p. 221; López, J., 1795: *Disertación o memoria geográfico-histórica sobre la Bastitania y Contestania*. Madrid, p. 3. Aunque del término municipal se conocen bastantes yacimientos, no es posible la identificación propuesta, siendo además el nombre de la ciudad de origen árabe.

³² Lozano 1794 *opus cit.*, D. III, p. 83.

³³ Ceán Bermúdez 1832: *Sumario de las antigüedades romanas que hay en España en especial las pertenecientes a las Bellas Artes*. Madrid, p. 38; Blanch e Illa, N. 1866: *Crónica General de España*, p. 14, en cuyo libro hay una duda general y prudente respecto a las atribuciones; Roa y Erostarbe, J. 1891: *Crónica de la Provincia de Albacete*, II, p. 414.

³⁴ J. López 1794 *opus cit.*, p. 4.

³⁵ Madoz, P. 1847: *Diccionario-Estadístico-Histórico de España y sus posesiones de ultramar*. Madrid, p. 307.

³⁶ Ceán 1832 *opus cit.*, p. 40; Blanch e Illa 1866 *opus cit.*, p. 11; Roa 1891 *opus cit.*, II, p. 8; Picatoste, V., 1893: *Descripción e Historia política, eclesiástica y monumental de España para uso de la juventud. Provincia de Albacete*. Madrid, p. 17.

³⁷ Almagro Basch, M. 1983: *Segóbriga I. Los textos de la antigüedad sobre Segóbriga y las discusiones acerca de la situación geográfica de aquella ciudad*. EAE 123. Madrid, p. 27.

³⁸ Lozano 1794, *opus cit.* III, p. 10; J. López 1795, *opus cit.*; Blanch e Illa 1866 *opus cit.*, p. 12.

³⁹ Roa y Erostarbe 1891 *opus cit.*, II, p. 158.

⁴⁰ Blanch e Illa 1866 *opus cit.* p. 11; Roa 1891, *opus cit.* II, p. 85; Ceán Bermúdez 1832, *opus cit.* p. 57.

⁴¹ Fernández Guerra, A., 1879: Deitania y su cátedra episcopal de Begastrí. *Bol. de la Sociedad Geográfica de Madrid*, año IV, n.º 3, marzo de 1879, 129-179, p. 130; Picatoste 1893 *opus cit.*, p. 19; Cejador y Frauca, J., 1928: *Toponimia hispanica hasta los romanos inclusive para cotejarla con la bascongada y completar la obra de Humboldt. Los primeros habitantes de España*. Madrid, p. 32.

⁴² Lozano 1794 *opus cit.*, D. IV, p. 20.

⁴³ J. López 1795 *opus cit.*, p. 20.

⁴⁴ Lozano 1794 *opus cit.*, D. III, p. 34.

⁴⁵ J. López 1795 *opus cit.*, p. 6.

no coincidir con la ciudad de Hellín; Letur con «*Lasnudo*» para F. de Paula⁴⁶ sin base arqueológica, filológica o epigráfica; Liétor con «*Litabrum*» citada por Livio en XXXV, 22, en Fernández Guerra, V. Picatoste y Amador de los Ríos⁴⁷; Montealegre con la antigua *Ello* en Amador de los Ríos y Roa⁴⁸; el informante a la encuesta de Tomás López, Josef Egea Ruiz Funes⁴⁹, relacionó Ontur con «*Turbura*» o «*Turbula*», tal y como fue recogido después por Fernández Guerra con dudas, y por Amador de los Ríos⁵⁰; en Ossa de Montiel Lozano⁵¹ admitió la posibilidad de ubicación de *Caput Fluminis Anae*, pero para otros en torno a las lagunas estaría la supuesta ciudad de «Lagos»⁵²; en Valdeganga algunos ubicaron allí *Vallislonga* o *Valleponga* del Itinerario de Antonino⁵³.

III. LO QUE LA ARQUEOLOGÍA, LA EPIGRAFÍA, LA NUMISMÁTICA Y LAS FUENTES CLÁSICAS NOS PERMITEN SABER HOY

Si las relaciones culturales o etimológicas citadas se justifican plenamente por las fechas en que fueron realizadas, cuando la ciencia histórica comenzaba a dar sus primeros y balbucientes pasos, resulta curioso que en fechas recientes se escriban libros como el relativo a Lezuza⁵⁴ a partir del publicado por el Bachiller Alonso de Requena, trazando una historia fantástica sobre la antigua colonia romana. En los albores del siglo XXI, en que hay notables progresos en el conocimiento y en el que se han puesto las bases para la interpretación científica de la historia, no podemos por menos que reconocer nuestra humildad en el conocimiento de la historia antigua, y subrayar que es la constatación de los datos arqueológicos además de los proporcionados por las fuentes clásicas, los que únicamente

⁴⁶ F. de Paula 1845 *opus cit.*, p. 100.

⁴⁷ Fernández Guerra 1879 *opus cit.*, p. 143; Picatoste 1893, *opus cit.*, p. 41; Amador de los Ríos, R., 1889: *España, sus monumentos y sus artes. Su naturaleza e historia. Murcia y Albacete*. Barcelona, p. 95. Es curiosa, en este último libro, la distribución rígida y simplista de las etnias prerromanas, que el autor distribuye en franjas paralelas geográficas.

⁴⁸ Amador de los Ríos 1889, *opus cit.*, p. 55; Roa 1891, *opus cit.*, II, p. 414.

⁴⁹ Rodríguez de la Torre y Cano Valero 1987 *opus cit.*, p. 82.

⁵⁰ Fernández Guerra 1879 *opus cit.*, p. 143; Amador de los Ríos 1889 *opus cit.*

⁵¹ Lozano 1794 *opus cit.*, II, p. 16.

⁵² Blanch e Illa 1866 *opus cit.*, p. 12.

⁵³ Blanch e Illa 1866 *opus cit.*, p. 13.

⁵⁴ López-Torres, B., 1992: *Historia de la villa de Lezuza*. Albacete.

permiten conocer hoy orígenes, fundaciones y nombres de pueblos y ciudades. En este sentido es necesario decir que son muy pocos aquellos de los que obtenemos datos, y que documentos tan importantes como los epigráficos son aún escasos.

Empecemos por las etnias. Los celtíberos se extendieron por el sur en límites geográficos aún mal conocidos, que se han relacionado con la cuenca del Júcar por la ubicación por esa zona de Lobetanos y Olcades, cuya localización es imprecisa. Para los Contestanos, extendidos en Levante desde el Júcar hasta Cartagena, algunos han propuesto los límites occidentales por Chinchilla y Hellín, y aunque existen vinculaciones arqueológicas con esa zona, no hay límites concretos. Para los Bastetanos hay diversas tesis, a parte de su localización preferente en la Alta Andalucía, hacia el norte estaría *Saltigi* (Chinchilla), y hacia el este los yacimientos el Cerro de los Santos, donde una inscripción ibérica menciona a los *bastulaia-cun*. Por el oeste limitaban con los Oretanos a partir del Campo de Montiel, cuya ciudad oriental sería *Libisosa*, lo mismo que en Hellín El Tolmo pudo marcar una circunscripción territorial, en Montealegre el Cerro de los Santos otra, y en Cuenca *Segóbriga* era *caput celtiberiae* en referencia al control de uno de los límites de la Celtiberia.

La bibliografía moderna ha relacionado a la provincia de Albacete con el campo espartario⁵⁵. Plinio citó el producto como de la Citerior, describiendo su uso, explotación y área de recogida⁵⁶. Fue mencionado también por Estrabón, Mela⁵⁷, y el Itinerario de Antonino. J. Vilá Valentí⁵⁸ supuso la extensión en el campo de Cartagena y Murcia llegando al interior de la meseta albaceteña.

La colonia más claramente nombrada es *Libisosa*, Lezuza, citada por Plinio, Ptolomeo y los itinerarios. Ptolomeo la incluye en la Oretania, con lo que se relacionaría el origen céltico del nombre⁵⁹. La ubicación parece probada por la inscripción empostrada en la Casa de La Tercia de la actual población⁶⁰, en la que se

⁵⁵ Tovar, A., 1989: *Iberische Landeskunde. Segunda parte. Las tribus y las ciudades de la antigua Hispania. T. 3. Tarraconensis*. Baden-Baden, p. 189.

⁵⁶ Plinio XIX, 7, 26-27; 8, 28-30.

⁵⁷ Estrabón III, 4, 9; Mela *Corographia* II, 85, una reciente edición ha sido publicada por la Universidad de Murcia, 1989, trad. de C. Guzmán, cit. en nota 14.

⁵⁸ Vilá Valentí, J., 1962: El campus spartarius. *Homenaje al prof. Cayetano de Mergelina*. Murcia 1961-62, 837-844, p. 837 ss.

⁵⁹ Tovar 1989 *opus cit.*, p. 178.

⁶⁰ CIL II 3234.

hace mención expresa de la dedicación de los libisanos a Antonino Pío en el año 166-167⁶¹. Alföldy señaló la concesión del *ius italicum* a la colonia por Augusto, y su pertenencia a la tribu *Galeria* por la inscripción de Tarragona que menciona a *C. Vibius C. F. Gal. Porcianus Quintius Italicianus*, del orden ecuestre y *flamen* en la Citerior⁶². La fecha de fundación se desconoce, pero seguramente obedeció al espíritu de latinización mediante creación de los *fora* surgidos junto a una vía pública⁶³, donde se instalarían colonos itálicos⁶⁴.

También la bibliografía moderna relaciona con la provincia a *Egelasta*, citada por Plinio y Estrabón, para cuya localización se ha barajado la provincia de Jaén, la de Cuenca, y la de Albacete en torno a Montealegre del Castillo por Abad y Bendala, en las lagunas de El Saladar por Ruiz Bremón o La Higuera por Ruano⁶⁵. Sobre las explotaciones de sal Tovar⁶⁶ relacionó la *Salica* de Ptolomeo con El Salobral aunque no tenemos datos para ello.

Turbula, ciudad bastetana en la clasificación ptolemaica, según las tablas estaría al noroeste de Sagunto⁶⁷, pero se ha buscado en la Bética en relación con el texto de Tito Livio en 33, 44, 4 en el que se cita *Turbam oppidum*⁶⁸, o en tribus celtíberas en la provincia de Teruel⁶⁹. Algo similar ocurre con la ciudad de *Alaba* ubicada por Alföldy al sur de la provincia de Cuenca, en el sur de la celtiberia. *Bigerra*, relacionada con la provincia de Albacete por Fernández Guerra, según Corzo y Toscano⁷⁰ se encuentra en Bogarre (Granada). García Herrero, recogiendo la opinión de Miller,

⁶¹ Abascal Palazón, J. M., 1990: *Inscripciones romanas de la provincia de Albacete*. IEA, Albacete, p. 43.

⁶² Alföldy, G., 1973: *Flamines provinciae Hispaniae citerioris*. Anejos del AEspA VI. Madrid, p. 91, n.º 70, y 1975: *Die römischen Inschriften von Tarraco*. Berlín n.º 313.

⁶³ García y Bellido, A., 1967: La latinización de Hispania. *AEspA* 40, n.º 115-116, 3-29, p. 19.

⁶⁴ Abascal Palazón, J. M., y Sanz Gamero, R., 1993: Novedades de epigrafía romana en la provincia de Albacete. *Al-Basit* 33, 13-36.

⁶⁵ Abad, L. y Bendala, M., 1989: El Arte ibérico. *Historia del Arte* 10. Historia 16. Madrid, p. 88; Ruiz Bremón, M. 1988: El Santuario del Cerro de los Santos y su interpretación religiosa. *CHCM* III, Ciudad Real 1984, 1988, 385-193, p. 388; Ruano, E., 1988: El Cerro de los Santos (Montealegre del Castillo, Albacete): una nueva interpretación del santuario. *CuPAUAM* 15, 253-273, p. 259.

⁶⁶ Tovar 1989 *opus cit.*, p. 179.

⁶⁷ Schulten 1935 *opus cit.*, p. 28.

⁶⁸ Schulten 1935 *opus cit.*, p. 177.

⁶⁹ Salinas de Frías, M., 1988: Geografía de la Celtiberia según las fuentes literarias griegas y latinas. *Studia Zamorensis* 9, 107-115, p. 108.

⁷⁰ Fernández Guerra 1879 *opus cit.*, p. 137; Corzo, R., y Toscano San Gil, M., 1992: *Las vías romanas de Andalucía*. Sevilla, p. 22.

incluye una Biguerra oretana en el conventus carthaginiensis cerca o en la actual Bogarra, igual en Pastor Muñoz⁷¹, propuestas sumamente aventuradas en el estado actual de la investigación al carecer de datos epigráficos.

En la bibliografía antigua y moderna⁷², *Ilunum*, ciudad bastetana en Ptolomeo, se ha identificado con Hellín o sus alrededores, lo que rechazó Tovar⁷³, pero recientemente, a la vista por la excavación en El Tolmo de Minateda y la identificación con la musulmana *Iyi(h)* del itinerario de Al-Udhri, ha sido retomada nuevamente la teoría que ya lanzara Silliéres⁷⁴.

Por último está *Heliké*, donde Diodoro sitúa la muerte de Amílcar, que el Canónigo Lozano relacionó con Peñarrubia en Elche de la Sierra⁷⁵. La misma tesis en García y Bellido⁷⁶. Recientemente el problema ha sido retomado por Llobregat apuntando la posible ubicación de *Akra Leuké* en Cástulo, y de *Heliké* en Elche de la Sierra.

III. A MODO DE CONCLUSIÓN

Hemos procurado sintetizar los datos más sobresalientes a partir de los cuales se trazó una historia de la provincia de Albacete cuyos fragmentos, conjuntados y obviada la lectura crítica, han dado lugar a supuestas raíces históricas que poco o nada tienen que ver con la realidad. No supone esto el desdén ante quienes, en un esfuerzo meritorio, trataron explicar el por qué de muchos pueblos y ciudades. Antes al contrario, bastantes de las obras citadas son utilísimas porque, al margen de las correlaciones más o menos gratuitas con los textos clásicos, informan de la presencia de yacimientos arqueológicos con el tiempo confirmados y perfilados en sus

⁷¹ García Herrero, G., 1985: Aproximación al estudio del conventus iuridicus carthaginiensis. *Antigüedad y Cristianismo II*, 81-105, p. 92; Pastor Muñoz, M., 1993: Los Bastetanos en las fuentes clásicas. *Actas del I Coloquio de Historia Antigua de Andalucía I*. Córdoba (1988) 1993, 213-233, p. 229.

⁷² Silliéres, P., 1983: Une grand route romaine menant à Carthagène: la voie Saltigi-Carthago Nova. *Madrider Mitteilungen* 23, 247-259, p. 257.

⁷³ Tovar 1989, *opus cit.*, p. 157.

⁷⁴ Abad Casal, L., Gutiérrez Lloret, S. y Sanz Gamero, R., 1993: El proyecto arqueológico «Tolmo de Minateda» (Hellín, Albacete). Nuevas perspectivas del sureste peninsular. *Jornadas de Arqueología Albacetense en la U.A.M.* Madrid 1993, 147-176, p. 161.

⁷⁵ Lozano 1794 *opus cit.*, D. III, p. 20.

⁷⁶ García y Bellido, A. 1943: *La Dama de Elche*. Madrid, p. 4.

secuencias culturales. Pero es sólo la investigación arqueológica consciente y meditada, científica, la que en un futuro permitirá cotejar los datos que el suelo proporciona con las referencias de los autores clásicos. La interpretación de éstos puede ser en ocasiones resbaladiza, e ilustrativos son algunos ejemplos, pues incluso en esas noticias legadas por la Antigüedad hay informaciones confusas que aún hoy dan lugar a no pocas polémicas.

La Historia Antigua de la provincia de Albacete es aún fragmentaria, lo que no significa que para algunos lugares y zonas concretas no se conozcan, con bastante aproximación, bastantes datos culturales, tales como tipos de asentamientos, economía, construcciones, vinculaciones onomásticas, etc. El preciado auxilio de la epigrafía nos permite conocer hoy la existencia de al menos tres municipios romanos ubicados en Lezuza, El Tolmo y Elche de la Sierra, o la vinculación de los moradores del entorno de Alcaraz al área de la antigua Mentesa, en territorio de los Oretanos⁷⁷. También la epigrafía, gracias a las columnas miliarias permiten hoy trazar las vías de comunicación romanas, y sus aportaciones, cotejadas con prospecciones y excavaciones, además de con la numismática, son elemento muy valioso a la hora de conocer cómo, por dónde y qué productos llegaron a estas tierras gracias al comercio, movimientos militares, etc. Pero un hallazgo arqueológico aislado o cercano a una población no es por sí argumento si no se acompaña de otros datos.

⁷⁷ Abascal 1990, *opus cit.*, p. 27.



Caballo ibérico de Los Villares (Hoya Gonzalo, Albacete). Foto Peter Witte, Instituto Arqueológico Alemán de Madrid.

Se clausuró el 30 de abril

Exposición de grabadores franceses contemporáneos

La muestra «Arte gráfico francés. Becarios de la Casa de Velázquez» pudo verse en el Archivo Histórico Provincial de Albacete, del 15 al 30 de abril.

En la misma, entre otros autores franceses contemporáneos, estuvo representado Jean-Marie Granier, actual director de la Academia de Bellas Artes de París.

EN 1909 se inauguró en Madrid una escuela de altos estudios hispánicos, creación de la Universidad de Burdeos destinada a acoger a jóvenes investigadores franceses. En 1916, el compositor Charles Marie Widor, secretario perpetuo de la Academia de Bellas Artes, expresó el deseo de que artistas franceses pudiesen completar su formación en España como ocurría desde hacía ya tiempo en la Villa Medicis de Roma. La idea gustó al rey Alfonso XIII. Él mismo escogió, en lo que habría de convertirse en la ciudad universitaria de Madrid, un terreno que sería cedido a Francia en usufructo a condición de que se construyese en él una residencia para artistas y para los investigadores de la escuela de altos estudios hispánicos. Este palacio se llamaría Casa de Velázquez porque, según la leyenda, en este lugar, frente a la Sierra de Guadarrama, al pintor le gustaba instalar su caballo.

La Casa acoge a músicos, arquitectos, actualmente a cineastas y a fotógrafos, y desde su inauguración en 1928 a artistas plásticos. Entre éstos,

los grabadores se han distinguido siempre por la calidad y la inspiración de su trabajo. En su mayoría proceden de la Escuela de Bellas Artes de París. Estos artistas residen en España durante uno o dos años. Al término de su estancia, ceden una o varias obras que vienen a enriquecer la colección constituida por la institución a partir de los años 50.

Las obras presentadas en esta ocasión han sido elegidas por **José Luis Sánchez**. Ésta se abre simbólicamente con

Carmina Belmonte, alcaldesa de Albacete, con **Michel Sarré**, de la Casa de Velázquez, en la inauguración de la exposición.

trabajos de **Jean-Marie Granier**. Ocupan un lugar especial los tres grabadores actualmente residentes en la Casa de Velázquez, **François Cayol**, **Frank Denon** y **David Maes**. Además de los citados artistas, también se expusieron obras de **Michel Brugeroles**, **Pierre Collin**, **Bernard Delaunay**, **Luc Gerbier**, **Patrick Guillón**, **Chantal Lascuresses**, **Bernard Martelet**, **Michel Querioz**, **Annie Rodriguès**, **Rolan Sénéca** y **Annie Warnier**.



Del 3 al 13 de mayo, en Villarrobledo

Obra gráfica de Gregorio Prieto

«Gregorio Prieto. Grabados» será la exposición que se exhibirá en la Casa de Cultura de Villarrobledo del 3 al 13 de mayo.

22 grabados conforman la muestra de este universal artista manchego.

GREGORIO Prieto nació en Valdepeñas (Ciudad Real) el 2 de mayo de 1897.

Su infancia transcurre en su pueblo natal y a los 15 años viaja a Madrid y allí estudia en la Academia de Bellas Artes de San Fernando.

En 1925 es becado en París, dos años después repite en Bélgica. Durante esta época sus obras presentan una gran influencia cubista, tomando como temas principales, las naturalezas muertas y los paisajes manchegos de gran luminosidad.

Vuelve a España después de su periplo europeo y aquí se prepara para obtener una nueva beca, esta vez en Roma. La consigue y pasa seis años en la capital de Italia. Antes de su regreso a España, expone sus obras en Berlín, Bélgica, Dinamarca, Suecia, Noruega...

En 1937 tiene lugar la Exposición Universal de París y allí muestra su pintura junto a otros españoles universales como Picasso, Alberto Sánchez y Miró entre otros.

Desde su vuelta a la península su actividad es frenética. Realiza dibujos interpretando todo lo que ve, retratos, ilustraciones, etc. Vuelve a sus temas paisajísticos: los pueblos y sus gentes, la tierra y sus molinos. Aporta sus dibujos a poe-

tas y escritores. En 1968 crea la Fundación Gregorio Prieto.

En el año 82, el Ministerio de Cultura le concede la medalla de Oro de las Bellas Artes y en el año 88, se le otorga la medalla de oro de Castilla-La Mancha por su contribución a la historia del arte.

En 1990 es nombrado académico de la Real Academia de Bellas Artes de San Fer-

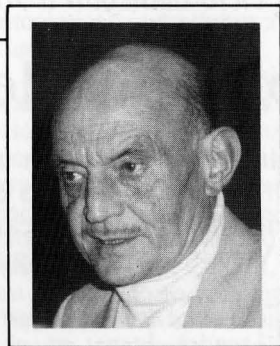
nando.

La colección que ahora se muestra en la Casa de Cultura de Villarrobledo se compone de 22 aguafuertes de realismo lírico aderezados de un variado colorido.

Su edición data de 1982, con una tirada de 50 ejemplares y posiblemente la única colección completa que se conserva.



GREGORIO PRIETO, INQUIETO E INCONFORMISTA



Gregorio Prieto ha sido, es y será, el artista inquieto, versátil, inconformista por excelencia. Ha hecho el recorrido, en viajes sucesivos horizontales, de la aventura al orden. En sentido vertical, del humor a la reverencia. Maniquies, molinos, marineros, damas de Elche, toros de Guisando, arcángeles constituyen sus materias primas para la creación. Pinta, de rodillas, sus paisajes manchegos, reverberantes como vidrieras y, entre sonrisas irónicas y cabriolas de adolescente, sus **popartes**, esas mezclas de **collage** y de dibujo por los que se desangra su fantasía. Cambia constantemente, sin dejar de ser él mismo. Cambia sin saber que cambia, como un cuerpo que adopta ademanes y posturas diferentes según se trate de correr, de sentarse, de acostarse. No se propone epatar, aunque no le importa que el espectador pueda sentirse desconcertado ante algo que él realizó con la misma naturalidad que un árbol transforma su flor en fruto.

Como un árbol, oculta, bajo el ramaje, un sólido esqueleto. Bajo la aventura, aparente o real, está el orden. El orden son esos dibujos esenciales, sensuales, pura línea desnuda que constituyen buena parte de su parcela **clásica**. Parcela o Guadiana que aparece y desaparece, no **época**, no transición entre dos etapas cerradas. Dibujos que son un ejercicio de ascetismo cuando el color se le desmanda, cuando empieza a cansarse de maniquies o de marineros que vagan por puertos, por Pompeyas, por lugares empapados de literatura o de poesía, por espacios imaginados o evocados.

Gregorio necesita, tras **vociferar** con carmines y añiles, con bermellones o amarillos, con blancos deslumbradores o grises terrosos, **susurrar** su mensaje de felicidad. Después de la gran orquesta, la melodía escueta. Como un griego de hace dos mil quinientos años, con la misma capacidad de síntesis, sugiriendo el volumen por medio de la línea purísima e idealizadora (tras el volumen, tras los contrastes de claroscuro, se esconde la serpiente del naturalismo). Y Gregorio prefiere inventar paraísos perdidos de la adolescencia. O, mejor dicho, recupera ámbitos paganos habitados por la vida y la más limpia sensualidad. Un ámbito pagano, o un paraíso, en el que no tiene cabida la torpe serpiente del erotismo.

La pintura de Gregorio está hecha por acumulación. Sus dibujos, por decantación y eliminación de cuanto no es esencial. Su pintura es barroca, inquieta e inquietante, como si estuviese, cada cuadro, a punto de estallar. Sus dibujos son sosegados, acompañadores. A veces, pintura y dibujo contraen un matrimonio de conveniencia, y las manos, rostros, piernas, aparecen arrollados por una maraña vegetal de hojas y flores, entre las que no es infrecuente la flor de la pasión, para quien Gregorio se ha propuesto obtener el título de «Orquídea española». Y es que nuestro artista no cree en las razas puras: no le importa el mestizaje enriquecedor de lo clásico y lo barroco, del dibujo y la pintura: por el contrario, lo adora. Es el artista más libre de prejuicios que darse pueda.

José HIERRO

En el ciclo dedicado a Joaquín Turina

Concierto de piano de Begoña Uriarte

El lunes 9 de mayo un concierto interpretado por la pianista Begoña Uriarte pondrá colofón al ciclo dedicado a Joaquín Turina, del que se ofrecieron tres conciertos en abril, a cargo de Inma Egido/Fernando Turina, Trío Mompou y Víctor Martín/Miguel Zanetti, los lunes 11, 18 y 25, respectivamente.

EN este recital, que tendrá lugar en el Auditorio Municipal, **Begoña Uriarte** interpretará un programa que contiene la *Sonata Fantasía Op. 59 (1930)*, *Cinco danzas gitanas Op. 55 (1929/30)*, *Cinco danzas gitanas II Op. 84 (1934)* y *Sevilla Suite pintoresca Op. 2 (1908)*.

Sobre este programa, el musicólogo **José Luis García del Busto** ha comentado:

Sonata Fantasía, op. 59. El título refleja perfectamente la combinación de estructura formal clásica y de libre invención que caracteriza a esta obra que Turina dedicó al musicólogo José Subirá y que escribió entre el 17 de julio y el 4 de octubre de 1930. En la mencionada obra de Morán no se registra ninguna referencia a la *Sonata Fantasía* en los escritos del compositor, ni tampoco el dato de fecha e intérprete del estreno. Parece como si la obra hubiera arrancado ya como destinada a ocupar un lugar de segunda fila, discreto. Comparativamente, cabe decir que ello no es justo. Se trata de una obra en la que la falta de color local, pintoresquismo o referencias directas a la música popular, la convierten en un tanto atípica dentro del catálogo de don Joaquín, pero estas

características no son ni buenas ni malas en sí mismas, solamente la calidad musical *debería* condicionar la carrera de una partitura y, de tal cosa, suele encargarse el tiempo: quizá no ha pasado el suficiente. El caso es que, siendo la obra completamente turiniana y reconociblemente *española*, acaso presenta un grado de abstracción mayor que el que se esperaba del compositor. Él fue el primero en advertirlo, a juzgar por el dato de que renunció a la primera idea de titularla *Sonata andaluza...* Por nuestra parte, coincidimos con el comentario de Antonio Iglesias en sus estudios sobre la música pianística de Turina, cuando afirma, a propósito de esta *Sonata Fantasía*, que estamos «tratando del piano grande de Joaquín Turina y de una de sus más afortunadas composiciones, por su factura instrumental, pero más todavía por toda una serie de ocurrencias (...) felicísimas, magistralmente unificadas con ingenio sumo». No es éste el único caso de obra turiniana que, por carecer de asideros anecdóticos o de elementos fácilmente descriptivos, queda extrañamente apartada del favor de los intérpretes y del público: lo mismo creo que ocurre con la *Serenata* para

cuarteto de cuerda.

La obra es en forma de dístico, frente al tríptico que Turina empleó con asiduidad y consideraba como formato *natural*. El primer tiempo es en forma sonata con introducción, dos temas, un desarrollo que pone en juego el *Lento* introductorio, reexposición ortodoxa y coda. El concepto de *fantasía encuentra justificación en el segundo movimiento, también introducido mediante un Lento* «con sonoridad de guitarra», y que propone un tema de coral, bello, recogido y sometido a tres variaciones muy libres, la primera de ellas decididamente españolista de expresión, que dan paso a la referencia cíclica a motivos del movimiento anterior. La página es ejemplo de pianismo hondo, sin excesivos alardes externos, y formalmente sobria y original, aun dentro de los caracteres que Turina siguió con fidelidad y constancia irrenunciables.

Danzas gitanas, op. 55 y op. 84. José Cubiles (1894-1971), eminente pianista gaditano, el que estrenara las *Noches* de Falla, buen amigo y buen intérprete de la música de Turina, fue el destinatario de las dos series de *5 Danzas gitanas* que el compositor sevillano escribió, entre 1929 y

1930 la primera, y en la primavera de 1934 la segunda. Cubiles estrenó las dos colecciones dedicadas, ambas en el Teatro de la Comedia de Madrid, respectivamente los días 15 de enero de 1932 y 8 de marzo de 1935. Cuando sonó por vez primera la primera serie, en su integridad y en la versión original pianística, buena parte de esta música podía ser conocida por los aficionados madrileños, puesto que el maestro Arturo Saco del Valle había pedido a don Joaquín una orquestación de las danzas para programarla en sus conciertos con la Orquesta Clásica y, en efecto, el estreno de la versión orquestal se adelantó (12 de noviembre de 1930), aunque a falta de la cuarta danza (*Generalife*).

He aquí una muestra redonda, bella y concisa, en dos capítulos, de lo que podríamos llamar «el más puro Turina»: pianismo importante, expresión colorista, andalucismo a flor de piel —matizado por el toque *gitano*, a veces *jondo*—, sencillez formal basada en la simetría, poder evocativo que motiva y justifica los títulos, gracia de inspiración... No busquemos un rigor o profundización en el uso del elemento folclórico que el propio Turina no se planteó; simplemente, disfrutemos de estas diez piezas deliciosas, en la línea del más amable nacionalismo musical. Deliberadamente hemos fundido el comentario de ambas series, como una manera de subrayar lo que nos parece claro, a saber, la absoluta homogeneidad que existe entre una y otra, no solo de planteamiento, sino también de calidad, por más que el favor de

los intérpretes se haya decantado abiertamente hacia la *op. 55*.

Sevilla, op. 2. Subtitulada «suite pintoresca», es la primera obra pianística que Turina juzgó catalogable. *Sevilla, op. 2* vino, pues, a inaugurar una amplísima producción pianística, y lo hacía con atributos de obra «grande», de obra tempranamente madura. Tanto, que la obra sería —igual que muchas otras, y más que algunas— plenamente válida para representar el pianismo turiniano, si nos viéramos obligados a tomar una sola partitura para este fin. Porque aquí está ya su peculiar tratamiento del instrumento y sus recursos, porque Turina apenas se desvió durante su carrera de los criterios expresivos que rigen en *Sevilla* y porque este molde formal sirvió de esqueleto a una enorme proporción de sus composiciones posteriores.

Compuesta entre la primavera y el verano de 1908, a caballo entre París y Sevilla, el propio compositor la estrenaría en su ciudad natal el 16 de octubre del mismo año. La partitura está dedicada a su mujer (Turina contrajo matrimonio aquel mismo año de 1908). En *Bajo los naranjos*, el compositor manifestó que había aromas de una copla de soles escuchada y anotada en Chiclana cuando tenía quince años. Formalmente, consta de un tema principal, al que acompañan otros dos distinguibles, presentados otras dos veces con alguna variante y con el remate de una coda. El eje de la suite, por su ubicación y por su peso específico expresivo, reside en el segundo

movimiento, el célebre *Jueves Santo a medianoche*.

Begoña Uriarte, bilbaína de nacimiento, comienza a estudiar el piano a los cuatro años de edad con García de la PARRA, en Vigo. Realiza los exámenes en el Real Conservatorio de Música de Madrid y, ya alumna de José Cubiles, gana en 1955 el Primer Premio de Virtuosisimo por unanimidad, siendo la alumna más joven que lo consigue. Continúa sus estudios con A. Iglesias y seguidamente con Ives Nat en París. En 1957 gana el Premio Jaén; en el Concurso «María Canals» le conceden un Diploma con gran distinción. En 1958 recibe una beca del Gobierno alemán que la permite estudiar cuatro años en Munich, con Rosl Schmid. En 1960 gana el Concurso de las Musikhochschulen de Alemania y es invitada por la Orquesta Filarmónica de Munich para ofrecer su debut con el *Concierto N.º 3* de Prokofieff. En 1982, gana el Premio Extraordinario del Concurso XX Aniversario de Yamaha en España.



Con motivo de la clausura de la Semana Francófona

Concierto de voz y piano

Juan Lomba (tenor) y Elena de Miguel (piano), ofrecieron un concierto de música francesa en el Centro Cultural «La Asunción», el pasado 22 de abril.

Fauré, Tosti, Massenet y Gounod fueron los músicos elegidos para poner colofón a una semana que tuvo a la cultura gala como protagonista en diversos actos y acontecimientos celebrados en Albacete.

Juan Lomba, nace en Santander, donde comienza sus estudios musicales.

En 1991 se matricula en la Escuela Superior de Canto de Madrid con Marimí del Pozo, posteriormente con Isabel Penagos.

Obtiene los siguientes premios en Concursos: 2.º Juventudes Musicales de España (Albacete 1987); Beca y Diploma en II Concurso Internacional «Julián Gayarre» (Pamplona 1988); Primer Premio Concurso Internacional Ciudad de Logroño (1990); 2.º premio Concurso Internacional Fundación Guerrero 1994. Ha participado en la grabación de Doña Francisquita de Vives junto a Plácido Domingo.

Elena de Miguel, nace en

Miranda de Ebro (Burgos).

Comienza sus estudios de piano en el Conservatorio de Burgos y posteriormente se traslada a Valencia a cursar el grado Superior con Miguel

Ángel Herranz. En 1985 obtiene el 3.º premio Ataulfo Argenta de piano.

En la actualidad es profesora de la Escuela Superior de Canto.



Actuación de Ron Kavana

Ron Kavana (Alias Big Band) actuó el pasado 15 de abril en un pub de Villarrobledo, interpretando un repertorio donde predominaba el Rhythmn 'N' Blues.

Ron Kavana nació en Fer-

moy, en los límites de Cork, Tipperary y Limerick, en Irlanda. A los diecinueve años se trasladó a Londres. En 1970, Ron tocó en compañía de Panama Red y Juice On The Loose. En 1988 formó la

Alias Ron Kavana, convertida en una Big Band de Rhythmn 'N' Blues. Componentes: **Ron Kavana**, guitarra, mandolina, voz; **Miriam Vandebosch**, violín, voz; **Fran Byrne**, melodeón, percusión.



Por el Ballet y Orquesta del Teatro Nacional de Brno, el 7 de mayo

El lago de los cisnes, de Tchaikovski

El lago de los cisnes, sobre música de Tchaikovski, será ofrecido el sábado 7 de mayo, en el Auditorio Municipal de Albacete, por el Ballet y Orquesta del Teatro Nacional de Brno.

El lago de los cisnes es un ballet en cuatro actos, sobre argumento de Begitchev y Geltser. Se estrenó en el Teatro Bolshoi el 4 de marzo de 1877.

EN este montaje la coreografía corre a cargo de **Jiri Nemecek**; **Vojtech Stolfa** se encarga de la escenografía; el vestuario es obra de **Josef Jelinek** y la dirección del Ballet y Orquesta, son de **Zdenek Prokes** y **Tibor Varga**, respectivamente.

El Ballet del Teatro Estatal de Brno fue formado en 1913, empezando su verdadero desarrollo después de la Primera Guerra Mundial. Su primer coreógrafo fue el excelente bailarín de origen italiano Achille Viscussi, a quien siguió Jaroslav Hladik, quien dirigió el Ballet durante diez

años. En ese período fueron estrenados numerosos títulos entre los que cabe mencionar las obras de Bohuslav Martinu *¿Quién es el más poderoso en el mundo?* (1925) y *La Rebelión* (1928). Después de su marcha al Ballet de Praga se hizo cargo de la Compañía el joven bailarín Ivo Vana Psota,

que había sido solista de los «Ballets Rusos de Montecarlo» de 1931 a 1936, y conocedor por sus viajes en el extranjero de las diferentes coreografías de su época y de las primeras figuras a las que invitaba al Ballet de Brno.

En 1938 el Ballet Estatal de Brno tuvo la oportunidad de efectuar el estreno mundial de la obra maestra de Sergej Prokofiev *Romeo y Julieta*.

Después de la declaración de la 2.ª Guerra Mundial Ivo V. Psota marcha a Nueva York, donde se incorpora al Metropolitan Opera como director del ballet, y posteriormente regresa a Montecarlo como profesor, continúa su carrera artística en América del Sur y de nuevo vuelve a Brno a pesar de tener atractivas ofertas del extranjero. En poco tiempo volvió a formar un elenco de ballet que no tuvo competencia en Checoslovaquia, con un importante repertorio internacional: *Danzas Polovitsianas*, *Las Sílfiges*, *El Baile de los Cadetes*, etc.

En 1961 se inició una nueva etapa en la vida del Ballet de Brno: Lubos Ogoun es nombrado director durante ocho años y se empiezan a incluir en el repertorio obras cortas de moderna concepción. A partir de 1970 dirigieron el Ballet de Brno prestigiosos bailarines como Miroslav Kura, Jiri Nemecek y Olga Skalova, quienes reforzaron la importancia del repertorio clásico manteniendo la continuidad de las antiguas producciones.

Actualmente está al frente del Ballet del Teatro Estatal de Brno Zdenek Prokes, co-

reógrafo de gran experiencia, realizador de numerosos ballets cortos y programas completos, influidos por sus estudios con Conrad Drzeveczki y con Maurice Bejart en París. En su repertorio actual destacan, entre otros, *El lago de los cisnes*, *Cascanueces*, *Giselle*, *Coppelia*, *La Suite del Pequeño Zorro*, *Juventud y Danzas* —las tres de Janacek—, *Viva Rossini*, *Edith Piaf*, *Concierto Grosso en Sol mayor Op. 1* de Haendel, *Scaramouche*, *Carmen*, etc.

En los últimos años el Ballet del Teatro Estatal de Brno ha realizado diversas giras artísticas por la Unión Soviética, Francia, Yugoslavia, Polonia, Alemania Federal...

Con sus 96 miembros, la **Orquesta del Teatro Nacional de Brno** es uno de los mejores conjuntos de este tipo, no sólo en Checoslovaquia sino en toda Europa.

Entre sus componentes hay solistas de categoría y miembros de conjuntos de cámara que son muy a menudo solici-

tados para ofrecer conciertos en el Continente.

El repertorio de la Orquesta es realmente muy amplio: abarca desde las obras básicas de la música checa (obras completas de Smetana, Dvorak, Janacek y Martinu), la ópera clásica (Mozart, Verdi, Puccini, Wagner), hasta las más interesantes obras del Siglo XX (Prokofiev, Stravinsky, Berg, Strauss) y obras contemporáneas.

Su participación es realmente apreciada por los festivales checos: Primavera de Praga, Festival Smetana de Litomyšl, Festival de Brno, etc., y en sus conciertos en solitario o con todo el conjunto de la Ópera o del Ballet en el extranjero.

La Orquesta colabora normalmente con la empresa discográfica Supraphon. Por sus registros de la ópera *Jenufa* de Janacek recibió el «Gran Premio del Disco». Igual galardón le fue concedido por la grabación de *La Comedia en el Puente* de Martinu.



Única actuación, el 28 de mayo

Orfeo, de Monteverdi, por la Ópera de Cámara de Varsovia

Orfeo, ópera de 5 actos de Claudio Monteverdi, se representará al público albacetense en el Auditorio Municipal de la ciudad, el sábado 28 de mayo.

El montaje corre a cargo de la Ópera de Cámara de Varsovia y Música Antigua Collegium Varsoviense.

LA Ópera de Cámara de Varsovia es, sin lugar a dudas, la compañía estable de ópera más importante y conocida en todo el mundo, gracias a su extraordinaria calidad y a los esfuerzos perfeccionistas de su director **Stefan Sutkowski**. Continúa la larga tradición de la edad de oro de la ópera en la capital polaca.

La principal idea de Stefan Sutkowski, al hacerse cargo de la compañía en 1961, fue la de crear una agrupación dedicada exclusivamente a este tipo de repertorio de cámara. Su primer montaje *La Serva Padrona* G. B. Pergolesi, constituyó un rotundo éxito.

Once años después, en 1972, a solicitud de Stefan Sutkowski, un grupo de jóvenes músicos se unió a la compañía, con gran entusiasmo. Ese mismo año, gracias a sus méritos, la Ópera de Cámara de Varsovia consiguió la protección oficial del Estado Polaco, convirtiéndose en una institución autónoma, con dirección, personal y presupuesto propios. Todo ello dio nuevos ímpetus a la compañía y le permitió preparar numerosos estrenos, como por ejemplo: *Cossi fan Tutte*, *Arianna* de Pergolesi, *Pigma-*

lión de Orlandini, *Il Signor Bruschino* de G. Rossini, y otras.

A pesar de la inclusión de músicos para obras que requieren una gran orquesta, la Ópera de Cámara de Varsovia permanece fiel a su formación inicial. Sin embargo, desde los primeros años de su exis-

tencia, la compañía posee su propia orquesta, la Sinfonietta de Varsovia.

La Ópera de Cámara de Varsovia, organiza varios programas de música antigua, dramas litúrgicos medievales en iglesias. No es únicamente una compañía de ópera; sus funciones están encaminadas



a cultivar el teatro y la música antigua.

Diferentes compositores como Bloch, Mtuszcak y Sikora han escrito óperas especialmente dedicadas a esta compañía.

Difusión operística

Sus méritos artísticos han permitido que la Ópera de Cámara de Varsovia sea aclamada no sólo en Polonia, sino también en toda Europa y Estados Unidos. Ha realizado giras artísticas por Holanda, Yugoslavia, Rumania, Hungría, Checoslovaquia, Alemania Democrática y Federal, Italia, Suecia, Suiza, Austria, Francia, Estados Unidos y Turquía, presentándose en los festivales más prestigiosos: Montreux, Newport, Barcelona, Madrid, Halle, Budapest, Sicilia, Bordeaux, Dresde, Berlín, Roma, y otros.

La Ópera de Cámara de Varsovia, vuelve a realizar desde 1988 cada año, importantes giras por España y es una compañía asidua dentro del marco de los Festivales Mozart de Scherzo en Madrid. En el año 1991, ofreció al público en su propio Teatro, todos los títulos de ópera de Mozart, convirtiéndose en la única compañía de ópera de cámara del mundo, que ha realizado semejante Festival.

En 1989 la Compañía realizó giras por Italia, Países Escandinavos y España, con una muy importante participación en el Festival Mozart en Madrid. Un año después actuó en Francia, Alemania, Suiza, Países Bajos y nuevamente en España, estrenando

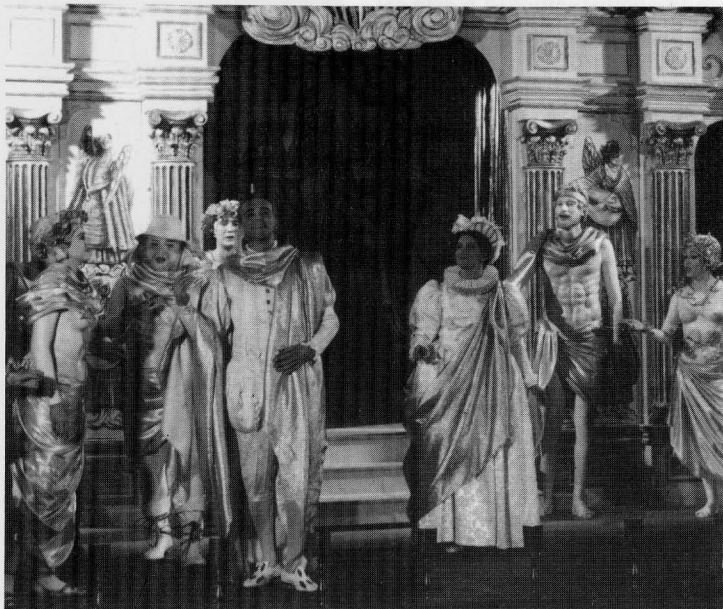
en el Festival Mozart *Betulia Liberata*, con un gran éxito, al igual que el conseguido en el Festival del Corpus Lucense. En 1991 la Ópera desarrolló un inmenso esfuerzo para poder escenificar en Polonia y Europa la obra escénica completa de Mozart, coincidiendo con el 200 Aniversario de su muerte. En España realizaron una importante tournée poniendo en escena *Las Bodas de Figaro*, *La Flauta Mágica*, *Così fan Tutte*, *La Clemenza di Tito*, *La Finta Giardinera*, *La Finta Semplice* y *L'Oca del Cairo...* Su participación en el 4.º Festival Mozart en Madrid (Madrid, Alcalá de Henares y El Escorial) constituyó un rotundo éxito.

En el año 1992 giras por Holanda, Alemania e Italia, presentando las nuevas producciones de *Idomeneo* y *Lucio Silla*. Después del gran éxito obtenido en el Festival Mozart en Varsovia, la direc-

ción del Festival ha decidido programarlo cada año. En mayo del mismo año realizó tournée por España con las producciones de *El Barbero de Sevilla* y *Don Giovanni*, actuando seguidamente en el 5.º Festival Mozart en Madrid.

Se presentó en mayo de 1993 en España con los tres títulos de Mozart *Idomeneo*, *La Flauta Mágica*, que ofreció Cultural Albacete en la ciudad, y *El Rapto en el Serpullo*. En diciembre del mismo año realizó una importante gira por Alemania.

Más de cincuenta personas, entre solistas vocales, actores, músicos, actúan en este espectáculo, siendo la dirección artística de **Stefan Sutkowski**; la dirección de escena de **Ryszard Peryt**; escenografía de **Andrzej Sadowski**; arreglos musicales y director de orquesta **Wladyslaw Klosiewicz** y la dirección del coro por **Josef Bok**.



El 18 de mayo

Lectura poética comentada a cargo de José Ángel Valente

José Ángel Valente, Premio Príncipe de Asturias de las Letras, será el escritor invitado en mayo, al ciclo «Literatura Actual» de Cultural Albacete.

El autor de *Poemas a Lázaro* dará un recital comentado de su obra poética, el miércoles 18 de mayo, en el Salón de Actos de la Diputación Provincial.

JOSÉ ÁNGEL VALENTE nació en Orense, en 1929. Poeta y ensayista. Los años de su infancia y adolescencia —transcurridos en Galicia, y evocados en poemas como «Tiempo de guerra» o «Lugar vacío en la celebración»— fueron los años de la Guerra Civil y de la desoladora posguerra. En 1946 inició en Santiago de Compostela sus estudios universitarios, continuados a partir del año siguiente en Madrid, en cuya Universidad se graduó en Filología Románica. La esclerotizada situación cultural y política española le hace trasladarse en 1955 a la Universidad de Oxford, en donde recibió el grado de Master of Arts y en cuyo Departamento de Español enseñó hasta 1958. Desde ese año hasta 1975 residió en Ginebra como funcionario de un organismo internacional. Más tarde se trasladó a Collongues-sous-Salève (Francia) y, finalmente, a Almería, residencia que en la actualidad combina con largas estancias en París y Ginebra.

Tras algunos versos de adolescencia escritos en castellano y en gallego, su obra poética se inicia con *A modo de es-*

peranza (Premio Adonais de 1955), libro que, como los siguientes —*Poemas a Lázaro* (Premio de la Crítica de 1960) y *La memoria y los signos* (1966)—, aparece definido por una clara voluntad realista, no ajena a las tendencias de la poesía española del momento; un contexto —el reflejado por la antología *Un cuarto de siglo de poesía española (1939-1964)* (1966), de J. M. Castellet— en el que nuestro autor se distingue, sin embargo, por un peculiar sentido de exigencia verbal y de rigor constructivo, en ocasiones casi lapidario, y que tiende con la misma hondura o intensidad expresiva a la elegía y a la sátira. Valente impugna el «formalismo temático» de los lenguajes imperantes y, frente a la idea de «comunicación», propone la idea de la poesía como una empresa de conocimiento, visible en los poemas de *Siete representaciones* (1967), en los que se advierte una profunda crítica moral. En *Breve son* (1968) se alude, entre ecos de la lírica tradicional española, a la «difícil» misión de la poesía, que pronto se traduce en un «collage» paródico, *Presentación y memorial para un monu-*

mento (1970) y, en los libros posteriores —*El inocente* (1970), *Treinta y siete fragmentos* (1972) e *Interior con figuras* (1976)—, en una radical crítica del lenguaje, cada vez más atenta a las dimensiones «filosóficas» de la expresión poética. En *El fin de la edad de plata* (1973) reunió diferentes narraciones y poemas en prosa.

A partir de *Material memoria* (1979), la poesía de Valente —ya para entonces considerablemente alejada de los patrones que guiaron a los poetas españoles del medio siglo— adquiere nuevos regis-



Cristóbal Manuel

tros. La meditación sobre la palabra, liberada ahora de toda «información», de toda finalidad —una palabra de la que se predica, sobre todo, su «aparición» y su «ininteligibilidad»—, da paso a una escritura de raíz metafísica, fuertemente marcada por la poesía de Juan de la Cruz y, en el plano de la reflexión intelectual, de un modo genérico, por las tradiciones místicas árabe y judía. En tal línea se inscriben *Tres lecciones de tinieblas* (1980), los poemas en lengua gallega recogidos en *Siete cántigas de alén* (1981) y en su reedición

ampliada *Cántigas de alén* (1989), *Mandorla* (1982), *El fulgor* (1984), *Al dios del lugar* (1989) y *No amanece el cantor* (1992), libros todos en los que se advierte una peculiar tensión lingüística fundada en la fragmentación y la «suspensión» del sentido. Ha publicado asimismo dos recopilaciones de su obra poética: *Punto cero* (1972 y 1980) y *Material memoria (1979-1989)* (1992). Son muy notables sus versiones de poemas de C. P. Cavafis, E. Montale, P. Celan, J. Donne, G. M. Hopkins, E. Jabbès, etc.

Una actividad ensayística y crítica ininterrumpida desde los años cincuenta hasta el presente ha dado lugar a la colección de ensayos *Las palabras de la tribu* (1971), al *Ensayo sobre Miguel de Molinos* (1974), a *La piedra y el centro* (1983) y al más reciente *Variaciones sobre el pájaro y la red* (1991), páginas que, además de reflejar el itinerario intelectual de su autor, encierran sugestivas reflexiones acerca de la tradición cultural española y acerca de diferentes y frontales cuestiones relacionadas con el espíritu de la modernidad literaria.

(Del Diccionario de Literatura Hispanoamericana, dirigido por Ricardo Gullón. Alianza Editorial)

P
O
E
M
A

«SERÁN CENIZA...»

Cruzo un desierto y su secreta
desolación sin nombre.
El corazón
tiene la sequedad de la piedra
y los estallidos nocturnos
de su materia o de su nada.

Hay una luz remota, sin embargo,
y sé que no estoy solo;
aunque después de tanto y tanto no haya
ni un solo pensamiento
capaz contra la muerte,
no estoy solo.

Toco esta mano al fin que comparte mi vida
y en ella me confirmo
y tiento cuanto amo,
lo levanto hacia el cielo
y aunque sea ceniza lo proclamo: ceniza.
Aunque sea ceniza cuanto tengo hasta ahora,
cuanto se me ha tendido a modo de esperanza.

Fernando Savater en «Literatura Actual»

Dos intervenciones tuvo Fernando Savater en el ciclo «Literatura Actual» de Cultural Albacete. En la primera de ellas, el día 14 por la mañana, habló a jóvenes estudiantes en el Auditorio Municipal de la ciudad y por la tarde lo hizo en el Salón de Actos de la Diputación Provincial.

COMPLETAMENTE lleno de estudiantes y profesores de Albacete estuvo el Auditorio Municipal de la ciudad en la mañana del día 14 de abril. Dado que varios de sus libros —«Ética para Amador», «Política para Amador»...— son lectura aconsejada entre esa población, su presencia en Albacete despertó un gran interés.

Ya que recientemente en los planes de estudio de bachillerato se ha debatido la oportunidad de incluir una asignatura obligatoria de ética como alternativa a la de religión —tan injusto para la una como para la otra, según el propio Savater—, pretendió, pues, el autor de «Ética para Amador» hablar de este tema a los jóvenes, sin incurrir en la simple crónica de las ideas morales o en el adoctrinamiento casuístico sobre cuestiones prácticas.

Fernando Savater trató en este encuentro de contribuir filosófica y literariamente al mejor planteamiento de esas inquietudes entre jóvenes de catorce y diecisiete años.

En la conferencia que pronunció por la tarde al público en general expuso con profundidad su experiencia como escritor de ensayos filosóficos y novelista, haciendo hincapié

en la figura de Voltaire, el personaje de su novela «El jardín de las dudas». Según su autor, Voltaire inventó el papel del intelectual moderno, comprometido con las causas humanitarias sin otro apoyo que el respaldo de la opinión pública. Pero sobre todo fue un escritor versátil dotado de un estilo genial, malicioso, ligero y nítido: combatió los crímenes con la risa.

En ambas intervenciones, Fernando Savater mantuvo un largo e interesante coloquio con los asistentes e hizo un elogio de la lectura, a la

vez que motivó el interés por la cultura de las letras.

Fernando Savater nació en San Sebastián en 1947. Es profesor de Ética y colaborador de diversas publicaciones, entre las que destaca el diario «El País». Desde su primer libro «Nihilismo y acción», su obra suele combinar el rango filosófico con la intención polémica, la intervención política y la pasión obvia por la literatura. Ha escrito entre otros títulos: «La tarea del héroe», «El contenido de la felicidad», «El jardín de las dudas» finalista del Premio Planeta de novela 1993.



Estuvo en todas las localidades del Consorcio, en abril

«Literatura y mitos», charla de Jesús Ferrero

El escritor Jesús Ferrero pronunció tres conferencias en las distintas localidades que conforman el Consorcio. El martes 19, por la mañana, lo hizo en el Instituto de Enseñanza Media «Melchor de Macanaz», de Hellín y por la tarde en la Casa de Cultura de Almansa. Ya el día 20, por la mañana, volvió a tener un encuentro con jóvenes estudiantes en el Instituto «Virrey Morcillo» de Villarrobledo.

LITERATURA y mitos», fue el objeto de las charlas de **Jesús Ferrero**. Profundo admirador de la cultura helénica, cree que las características de los hombres y mujeres de hoy son las que intentaban implantar en su sociedad los antiguos griegos.

Y en esa connotación plantea el argumento de su última obra «El secreto de los dioses»: «Ya en la Grecia clásica se produjo el primer eclipse y el primer olvido de los dioses, lamentado por Platón en sus mitos del Andrógino y la Atlántida, y ese eclipse inauguró el malestar que arrastramos y nos arrastra. Pero no todos aceptaron esa pérdida. Algunos, buscaron “El secreto de los dioses”, el centro perdido, a través de las más variadas experiencias: el viaje a la deriva, el incesto, el amor, el arrebató místico y el fuego como revelación; formas de la transgresión proyectándose hacia el tiempo abolido».

Jesús Ferrero, una de las más destacadas figuras de la narrativa moderna en lengua castellana, nació en Zamora en el año 1952. Tras cursar estudios de bachillerato en el País Vasco, marcha a París.

En la Escuela de Altos Estudios de la capital de Francia se graduó en Historia Antigua. En 1981 se dio a conocer con su novela «Belver Yin». Esta obra le valdría el Premio de Novela en Lengua Castellana Ciudad de Barcelona 1982. En 1986 publica su segunda novela: «Opium». Más tarde, en 1988 aparecerían «Lady Pepa» y «Devora Blenn». Jesús Ferrero alterna el cultivo de la narrativa con

el de la poesía, de lo que da fe su poemario «Río amarillo», aparecido en 1986. Se ha mostrado como un auténtico escritor de raza, y a la vez muy peculiarmente original en el ámbito de la novelística española contemporánea, como nuevamente ha demostrado con el «Efecto Doppler», ganador del VI Premio Plaza & Janés de novela 1990 y con su última obra «El secreto de los dioses».



En Almansa y Villarrobledo

Conferencias de Julio Llamazares

El escritor Julio Llamazares participará en el ciclo «Literatura Actual» que Cultural Albacete desarrolla en las localidades del Consorcio. En esta ocasión serán Almansa y Villarrobledo las sedes que acogerán al autor de «Escenas de cine mudo», los días 11 y 12 de mayo respectivamente.

JULIO Llamazares nació en el desaparecido pueblo de Vegamián (León) en 1955. Licenciado en Derecho, abandonó muy pronto el ejercicio de la abogacía para dedicarse al periodismo escrito, radiofónico y televisivo en Madrid, ciudad donde reside. Ha publicado dos libros de poemas, «La lentitud de los bueyes» (1979) y «Memoria de la nieve» (1982), que obtuvo el Premio Jorge Guillén, y un insólito ensayo narrativo: «El entierro de Genarín» (1981). Es autor de las novelas «Luna de lobos» (1985), «La lluvia amarilla» (1988) y «Escenas de cine mudo».

Sobre su oficio de escritor ha subrayado: Si tengo que explicar qué entiendo por escribir, acudiré a un ejemplo. Cuando tenía siete años vivía en un pueblo minero de las montañas de León: Recuerdo que había en él un cine obrero parroquial al que iba en compañía de mis padres; si la película era para mayores, me tenía que quedar fuera y mientras ellos veían la película, yo observaba las carteleras del film que estaban proyectando, y reconstruía o me inventaba la película que proyectaban en el interior. Rememoro aquéllo como una verdadera experiencia de escribir o de

crear, desde el punto de vista de la ficción; es decir, el reconstruir los espacios en negro que había entre esas cuatro fotografías.

Por otra parte, tengo la sospecha de que escribir es eso. En el fondo escribir una novela es lo mismo, pues partiendo de recuerdos perdidos o inventados, sueños, imágenes, frases, etc... se trata de reconstruir una historia.

Yo he escrito dos libros de poesía y tres novelas. Cuando me dicen que explique mi obra narrativa, no sé muy bien de qué hay que hablar, ya que cuando escribía poesía

me decían que hacía poesía narrativa y cuando he escrito novela me dicen que es novela-poética. Para mí la poesía, como la novela, es decir, la literatura en sí, es una actitud ante la vida.

De mis novelas, *Luna de lobos*, tiene un origen muy claro, la recuperación de la narración oral. En *La lluvia amarilla*, el lector encuentra la explicación en el pueblo donde yo nací; la obra narra la última noche del último habitante de un pueblo abandonado en el Pirineo de Huesca.

Para mí la literatura es un acto de violencia.



La Estética en el fin de siglo

De cuatro conferencias consta el ciclo «La Estética en el fin de siglo» que se desarrollará los días 3, 5, 10 y 17 de mayo en el Salón de Actos de la Diputación Provincial, a cargo de José María Valverde, Francisco Jarauta, Juan Manuel Bonet y Estrella de Diego, respectivamente.

Dichas charlas se enmarcan en las XI Jornadas de Filosofía que se organizan en colaboración con el CEP de Albacete.

EL martes 3 de mayo el profesor **José María Valverde** abrirá el ciclo con una conferencia que llevará por título: «La Estética, hoy». El jueves 5, será **Francisco Jarauta** quien hablará sobre «Tensiones del arte y la cultura en el fin de siglo». **Juan Manuel Bonet** hará lo propio, el día 10, con una disertación que ha denominado «¿Todavía se puede pintar en los noventa?». Finalmente será **Estrella de Diego** quien ponga colofón a estas jornadas, el día 17 de mayo, con una conferencia cuya temática será la relación de la fotografía y la pintura en la estética de fin de siglo.

Antonio Ponce Sáez, Catedrático de Filosofía; **Cipriano Játiva**, Profesor de Filosofía; **Rubí Sanz**, Directora del Museo de Albacete y **Ulpiano Sevilla**, también profesor en esa disciplina, serán los presentadores respectivamente, de los ponentes invitados al ciclo.

El profesor Antonio Ponce, que ha colaborado en la organización de estas jornadas, ha escrito a modo de introducción de los temas a debatir: «Para Goethe el mefistofelismo nació como la sensibilidad de los nuevos tiempos, aquella que se afirmaba, asu-

miendo la incertidumbre, como negación perpetua; tal propuesta cobra en nuestros días un valor irónico, cuando la realidad se ha desmaterializado en un torbellino sin centro, espacio del nihilismo, de la levedad, la rapidez, la exactitud, la visibilidad, la multiplicidad, instancias que Italo Calvino deseaba para un arte en el nuevo milenio. La nueva sensibilidad si quería habitar la nueva vorágine tendría que asumir ese espacio descentrado, sin sujeto, sin substancia, en un breve relámpago que, fugazmente, alcanza e ilumina el paisaje en que estalla.

El ser como puro evento es la sensibilidad de Mefisto en nuestra época, sin fundamento, sin teofanías, sin patria; la representación se manifiesta como una nave a la deriva conducida por dos pilotos ciegos: la sensibilidad increpa sarcásticamente a la idea para que unifique sus fragmentos destrozados y la idea ruega piadosamente que cada fragmento asuma un orden que ya se sabe perdido. La estética se enmarca en este acontecer trágico lanzando mensajes que ya no pueden manifestar esencia alguna, voz sagrada en un mundo secularizado; todo lo más trata de aventu-

rar frágiles concreciones de un tiempo huidizo.

El arte se dice suicidado con la guadaña de la autoconciencia, sesgando el mundo de la obra y anunciando la inconsistencia de aquél, para, después, asestar un segundo golpe: si el mundo es innombrable, la obra sólo se nombra a sí misma, como un eco ensordecedor y esquizofrénico que se recoge en un desierto ontológico; la obra de arte se convierte en un simulacro que se representa a sí mismo, para terminar en el más absoluto silencio, en el juego malabar del instante, en un sonido irónico que no para de hablarse a sí para olvidar su opacidad, su nada, como aquellos juegos barrocos de luces y sombras, que aniquilando la credibilidad de la realidad, fluctuaban entre la angustia íntima y la frivolidad del juego estilístico, manifestando la insuficiencia de la razón. No es de extrañar que a nuestro tiempo, salvando las diferencias, se le haya designado con el término «Neobarroco».

A pesar de esta evidente impotencia y del nihilismo en que se asienta, es preciso volver a preguntar, repetir la antigua interrogación que,

angustiosamente, se hizo Hölderlin alboreando su locura: “¿Para qué poetas en tiempos menesterosos?”

Tal vez reste lanzar una vez más lanzar el envite hacia los ojos deseados a la búsqueda de un “poeta futuro”, de una belleza única e irrepetible en aquello semejante y hermanado en medio de formas dispersas o precisas; tal vez haya que zambullirse en la obscenidad de la feria de trueques, de consignas rimadas bajo el neón de los expositores o bajo las cartas de presentación de los voceros de vanguardias...

Esperamos que estas jornadas nos abran nuevas perspectivas, nos permitan despuntar un relámpago que ilumine esta época de espejismos».

PARTICIPANTES

José María Valverde, nacido en Valencia de Alcántara (Cáceres) en 1926, realizará sus estudios universitarios en Madrid, doctorándose con una tesis sobre Humboldt —*Guillermo de Humboldt y la Filosofía del Lenguaje*, 1955—. En 1965 consigue la cátedra de Estética en la Facultad de Filosofía de la Universidad de Barcelona, que abandonará en la década siguiente como rechazo a la brutalidad del sistema sobre cabeza ajena; viajará por EE.UU. y Canadá desarrollando una labor docente como profesor de Español, hasta que, resuelta decorosamente la situación que causó su abandono, retorna de nuevo a su cátedra, desempeñando desde entonces su labor docente.

Su obra se extiende de manera extensa en una producción que abarca desde los textos de difusión, —*La Literatura. Qué era y qué es*, 1982; *Breve historia y antología de la estética*, 1987; *El Barroco*, 1980—, hasta los estudios casi enciclopédicos como *La Historia de la Literatura Universal*, 1969, o *La Literatura de Hispanoamérica*, 1977; desde el ensayo crítico: *Viena: fin del Imperio*, 1990; *Vida y muerte de las ideas*, 1985; *La Mente de nuestro siglo*, 1983; *Movimientos Literarios*, 1985; *Arquitectura y Moral*, 1992; *Nietzsche, de filólogo a anticristo*, 1993, hasta la traducción —Hölderlin, Rilke, Goethe, Joyce, Eliot...—

Sin embargo, la realización poética no la encontramos sólo en sus trabajos sobre ajenos, sino fundamentalmente en esa producción propia que entrecruza su experiencia vivida, su cristianismo comprometido y la esperanza: *Hom-*
Francisco Jarauta Marión.

bre de Dios, 1945; *La Espera*, 1949; *Poesías reunidas*, 1961; *Enseñanzas de la edad*, 1972; *Ser de palabra, y otros poemas*, 1976.

Francisco Jarauta Marión, catedrático de Filosofía de la Universidad de Murcia, centrará sus primeros estudios en la investigación de pensamientos negativos como muestran sus obras *Kierkegaard: Los límites de la dialéctica del individuo*, 1975, (tesis doctoral), o *La filosofía y su otro*, 1977, obra finalista en el premio Anagrama de ensayo.

Colaborador e invitado en numerosas universidades europeas y americanas, comisario de numerosas exposiciones de arte, desplazará sus trabajos cada vez más hacia la formación de la conciencia moderna investigando especialmente el romanticismo y la teoría estética de las vanguardias.

Fruto de sus conferencias y



seminarios es la obra *Razón, ética y política*, 1988, o la edición de *Crisis de la razón: Transformación de la conciencia moderna*, 1985, en las cuales se trata de plantear una nueva conceptualización de los problemas que acompañan a las sociedades tecnológicas más avanzadas, planteando la exigencia de una nueva relación entre naturaleza y cultura. De esta perspectiva nació *Fragmento y totalidad: Los límites del clasicismo*, 1988.

Juan Manuel Bonet (París, 1953) es escritor y crítico de arte. Es colaborador habitual de *ABC* y dirige la revista de poesía y grabado *Estación Central*. Miembro de los consejos asesores del Centro Atlántico de Arte Moderno (CAAM) de Las Palmas de Gran Canaria y del Museo Guggenheim de Bilbao, con anterioridad lo ha sido del comité de compras del Musée Cantini de Marsella. Ha publicado dos libros de poemas (*La patria oscura*, 1983, y *Café des exilés*, 1990), los poemas praguenses de Pavel Hrádok, un dietario (*La ronda de los días*, 1990), ediciones críticas de Rafael Cansinos Assens, Rafael Lasso de la Vega y Saulo Torón, una monografía sobre Juan Gris y otra sobre Gerardo Rueda, y numerosos ensayos sobre arte contemporáneo. Ha sido codirector de la colección de poesía «Entregas de la Venturo», y miembro del comité de redacción de diversas revistas: *Arte/facto*, *Diwan*, *Número*, *Comercial de la pintura*, *El Europeo*, *Cyan*. Entre las exposiciones que ha organizado destacan 1980, *Madrid D.F.*,

Ramón, Juan Guerrero Ruiz y sus amigos, *Imprenta y poesía*, *Pintura contemporánea española*, *Espagne arte abstracto 1950-1965*, *El surrealismo entre Viejo y Nuevo Mundo*, *El objeto surrealista en España*, *23 artistas Madrid años 70*, *Visiones de Madrid*, *Espagne 23 artistes pour l'an 2000*, *Ciudad de ceniza*, *Sueños geométricos*, y retrospectivas de Mariano Fortuny y Madrazo, Henryk Stazewski, Francisco Bores, Manolo Millares, José Guerrero, Lucio Muñoz, Enrique Trullente, Dis Berlin y Pelayo Ortega.

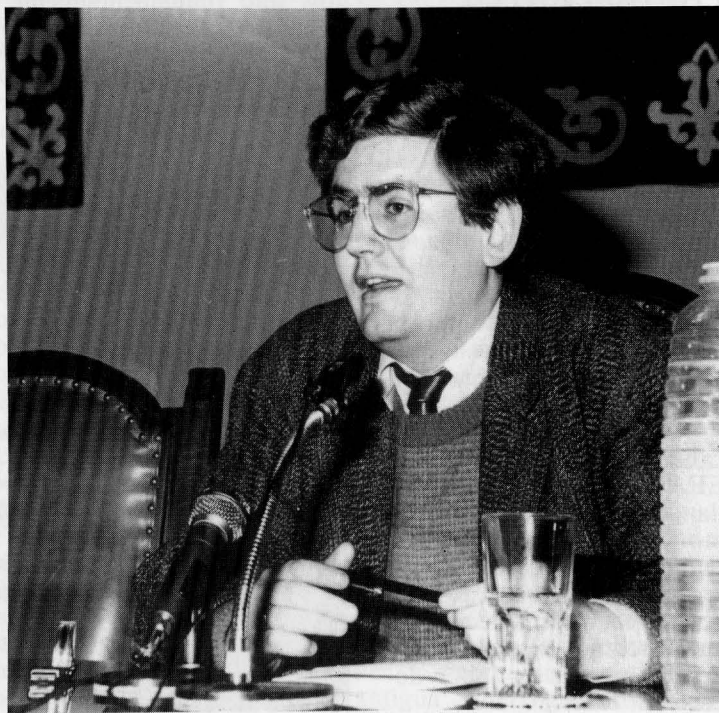
Estrella de Diego, profesora titular en la Universidad Complutense de Madrid, Departamento de Arte Contemporáneo III, se doctoró con una tesis versada en el estudio

Juan Manuel Bonet.

del papel de la mujer en el arte del siglo XIX.

En 1990 desempeña el cargo de Directora de Museos del Ministerio de Cultura, tras realizar estudios en las Universidades de Nueva York y Helsinki.

Multitud de artículos en revistas especializadas jalonan su abundante trabajo, entre los que destacamos el incluido en el n.º 127 de la Revista de Occidente, dedicado a la fotografía; en cuanto a su bibliografía cabe reseñar dos obras de vital importancia: *La mujer y la pintura del XIX español* y *El andrógino asexualado*, apasionante y arriesgado trabajo sobre dicha figura histórica, analizando sus estrategias representativas y semánticas a lo largo de la historia.



Martes, 3 VILLARROBLEDO		► <i>Exposiciones.</i> «Gregorio Prieto: Grabados». Lugar: Casa de Cultura.
ALBACETE	20'00 horas	► <i>El estado de la cuestión.</i> Jornadas de Filosofía: «La estética en el fin de siglo». Interviene: José María Valverde. Lugar: Salón de Actos de la Diputación Provincial.
Jueves, 5 ALBACETE	20'00 horas	► <i>El estado de la cuestión.</i> Jornadas de Filosofía. Interviene: Francisco Jarauta Marión. Lugar: Salón de Actos de la Diputación Provincial.
Sábado, 7 ALBACETE	19'30 horas	► <i>Ballet.</i> «El lago de los cisnes». Intérpretes: Ópera y Orquesta del Teatro Nacional de Brno. Lugar: Auditorio Municipal.
Lunes, 9 ALBACETE	20'15 horas	► <i>Conciertos.</i> Ciclo Joaquín Turina. Intérprete: Begoña Uriarte. Lugar: Auditorio Municipal.
Martes, 10 ALBACETE	20'00 horas	► <i>El estado de la cuestión.</i> Jornadas de Filosofía. Interviene: Juan Manuel Bonet. Lugar: Salón de Actos de la Diputación Provincial.
ALMANSA	22'30 horas	► <i>Teatro.</i> Obra: «Rezagados». Intérpretes: Teatro Geroa. Lugar: Teatro Principal.
Miércoles, 11 ALMANSA		► <i>Literatura.</i> Interviene: Julio Llamazares. Lugar: Casa de Cultura.
HELLÍN	20'30 horas	► <i>Teatro.</i> Obra: «Rezagados». Intérpretes: Teatro Geroa. Lugar: Casa de Cultura.
Jueves, 12 ALMANSA	13'00 horas	► <i>Recitales para Jóvenes.</i> Intérprete: Enrique López Herreros. Lugar: Casa de Cultura.
VILLARROBLEDO		► <i>Literatura.</i> Interviene: Julio Llamazares. Lugar: Casa de Cultura.
Martes, 17 ALBACETE	20'00 horas	► <i>El estado de la cuestión.</i> Jornadas de Filosofía. Interviene: Estrella de Diego. Lugar: Salón de Actos de la Diputación Provincial.
Miércoles, 18 ALBACETE	20'00 horas	► <i>Literatura Actual.</i> Interviene: José Ángel Valente. Recital poético comentado. Lugar: Salón de Actos de la Diputación Provincial.

Jueves, 19 HELLÍN	21'00 horas	► <i>Conciertos.</i> Orquesta Sinfónica de Europa. Lugar:
VILLARROBLEDO	20'45 horas	► <i>Concierto.</i> Intérpretes: Cuarteto Bell-Arte. Lugar: Casa de Cultura.
Viernes, 20 ALMANSA	20'30 horas	► <i>Danza.</i> Espectáculo: «Historia de la danza en el siglo XX». Intérpretes: Málaga Danza. Lugar: Teatro Regio.
Sábado, 21 LIÉTOR	20'00 horas	► <i>Conciertos.</i> «XII Ciclo de Música en el Órgano histórico de Liétor». Intérpretes: Ignacio Rivas Talens (órgano) y Grupo de Metales Mediterráneo. Lugar: Iglesia Parroquial Santiago Apóstol.
VILLARROBLEDO	20'00 horas	► <i>Danza.</i> Espectáculo: «Historia de la danza en el siglo XX». Intérpretes: Málaga Danza. Lugar: Casa de Cultura.
Martes, 24 ALMANSA	22'30 horas	► <i>Teatro.</i> Obra: «Escorial». Intérpretes: Teatro de la Danza de Madrid. Lugar: Teatro Regio.
Miércoles, 25 VILLARROBLEDO	22'00 horas	► <i>Teatro.</i> Obra: «Escorial». Intérpretes: Teatro de la Danza de Madrid. Lugar: Casa de Cultura.
Sábado, 28 ALBACETE		► <i>Ópera.</i> «Orfeo» de Monteverdi. Intérpretes: Ópera de Cámara de Varsovia. Lugar: Auditorio Municipal.
LIÉTOR	20'00 horas	► <i>Conciertos.</i> «XII Ciclo de Música en el Órgano histórico de Liétor». Intérprete: Bernald Bailbe. Lugar: Iglesia Parroquial Santiago Apóstol.

CINE EN VILLARROBLEDO

Casa de Cultura • 22 horas

Día 3 de mayo: «**EL PIANO**», de Jane Champion

Día 10 de mayo: «**TODOS A LA CÁRCEL**», de Luis García Berlanga

Día 17 de mayo: «**ATRAPADO POR SU PASADO**», de Brian de Palma

Día 24 de mayo: «**TRES COLORES BLANCO**», de Krzystof Kieslowski

JUNTA DE COMUNIDADES DE CASTILLA-LA MANCHA

DIPUTACIÓN PROVINCIAL DE ALBACETE

AYUNTAMIENTO DE ALBACETE

AYUNTAMIENTOS DE ALMANSA, HELLÍN Y VILLARROBLEDO

CAJA DE CASTILLA LA MANCHA

