

La Asociación de Amigos del Museo Sefardí de Toledo dona una acuarela de Ricardo Madrazo

La Asociación de Amigos del Museo Sefardí de Toledo, creada en 1988, ha adquirido, gracias a la valiosa colaboración de la Real Fundación Toledo, la primera pieza para incrementar los fondos del Museo, de acuerdo con uno de los objetivos fijados en el Estatuto Fundacional y ratificado posteriormente por la Junta Directiva Provisional y más tarde por la Asamblea General Extraordinaria celebrada el 26 de octubre del presente año.

Se trata de una acuarela de Ricardo de Madrazo, pintor de la escuela madrileña, que tiene como tema la Iglesia del Corpus Christi en Segovia, antigua sinagoga mayor hasta 1410. Constituye esta obra un valioso documento del citado edificio antes de que fuese gravemente dañado por un incendio en 1899.

Don Juan Ignacio de Mesa, presidente de la Asociación ha procedido a ofrecer la citada obra, en nombre de ésta, al Estado Español.

Ricardo Madrazo nació en Madrid en 1852 y murió en la misma ciudad en 1917. Miembro de una ilustre familia de pintores, José, su abuelo y Federico, su padre, sobrino de Mariano Fortuny, de estos dos últimos fue alumno, es el menos conocido de esta familia.

Con el nombre de iglesia del

La Sinagoga del Tránsito permanecerá cerrada por obras durante tres meses.



Corpus Christi, de Segovia, pinta el interior de la que fuera sinagoga mayor de esta ciudad. El cuadro aparece firmado por su autor en el ángulo inferior izquierdo: R de M (Ricardo de Madrazo), debajo: Iglesia del Corpus Cristi / Segovia, 1883. Llama la atención una nota al pie de la citada acuarela de puño y letra de su autor en la que leemos: «Muy parecida a S. la Bla(nca) / de Toledo / entre las columnas (sic) / 5 naves / (sigue un espacio en blanco). Una nave con / tres columnas y otra adosada al muro». En el reverso, en lápiz rojo, en el margen superior izquierdo: Ricardo

Madrazo. En el inferior: Acuarela de mi padre Ricardo Madrazo. Doy fe: su hijo Mariano Madrazo. (sin fecha). En el centro, el n.º 74. En el centro y con lápiz negro y distinta letra: Atanea / pap. (Papel) canso / 7 cm. mayor / 1006 reales (sic).

Nos presenta el autor un aspecto de esta sinagoga, convertida en iglesia desde 1410, dándonos con suaves tonos y acertados trazos una visión intimista del citado edificio. Asimismo, y con rara habilidad logra transmitirnos una sensación de soledad y tristeza del citado monumento.



MUSEO SEFARDI

Restauración Artesonado y Yaserías de la Sinagoga del Tránsito

Desde el mes de septiembre hasta primavera, están teniendo lugar las labores de restauración en las yaserías y el artesonado de la sala de Oración de la Sinagoga del Tránsito. Esta intervención consistirá en devolver la integridad material al conjunto consolidando aquellas partes que se considere necesario y poner en relieve, mediante limpieza, su unidad potencial. Actuación que no implica añadir nada nuevo en zonas de policromía perdida o de lagunas del soporte, ya sea yeso o madera, sino, solamente, redescubrir los valores que en la actualidad conserva bajo la suciedad general, y protegerlos para una proyección futura.

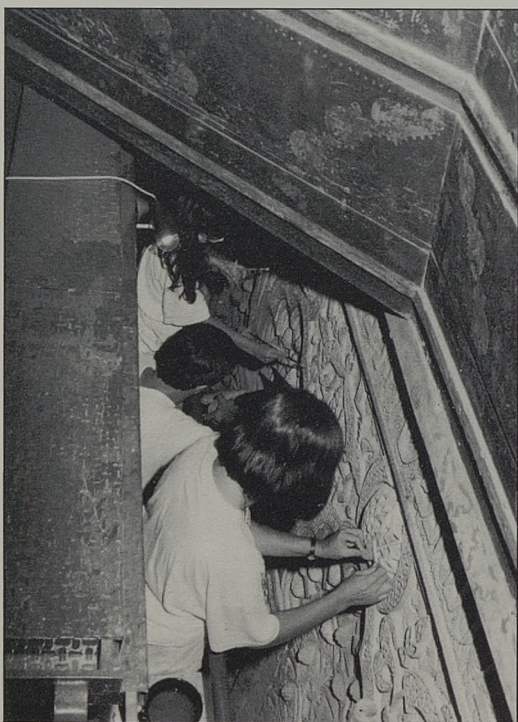
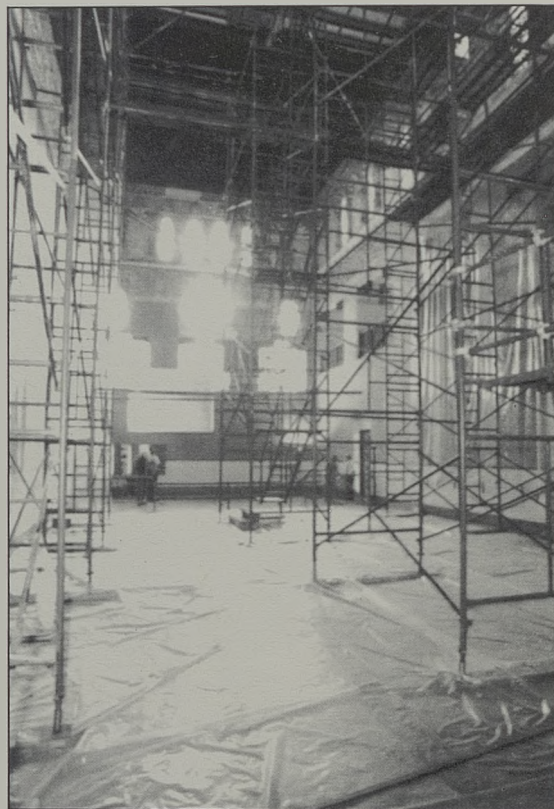
YESERIAS

Superficie total: 337'95 m².

Paredes laterales: 2×23×4'5 m.=207 m².

Testero: 1×9'70×9 m.=87'30 m².

Pared occidental: 1×9'70×4'50 m.=43'65 m².



RESTAURACION

La decoración de esta sala está formada por estucos de tracerías mudéjares, realizadas por policromía, dominando los rojos, negros y verdes. Esta pigmentación, perdida parcialmente por el paso del tiempo está oculta por suciedad ambiental, y por capas de yeso aplicadas posteriormente. La limpieza y eliminación de esa materia extraña, se está efectuando de una manera mecánica. Donde el yeso del soporte presentaba grietas, o mala adhesión con el muro o entre los distintos estratos, se está consolidando mediante inyecciones de resina acrílica con o sin carga.

EQUIPO DE RESTAURACION

María Canto

Mar Reyes

Enrique Suárez

Enrique Toledo

María Torres Torres

Teresa Valle

Dirigido por CARMEN RALLO GRUSS

(Restauradora del I.C.R.B.C.)



ARTESONADO

Superficie total: 507 m².
Almizate: 51 m².
Paños ochavados: 70 m².
Faldones: 256 m².
Arrocabe: 59 m².
Tirantes y canes: 55 m².
Pechinas: 16 m².

RESTAURACION

La techumbre de esta Sala es una pieza de carpintería de lazo de par y nudillo, ochavada en sus extremos y con cinco tirantes dobles. Se trata de una obra policromada sobre estaño, empleando en su colorido verde, azul, rojo, blanco y negro. Esta policromía se encuentra muy alterada y perdida actualmente.

El soporte presenta varias zonas de ataque de xilófagos. El tratamiento que se lleva a cabo consiste en el sentado o fijado de la policromía para posteriormente realizar una limpieza general de la misma, así como la desinsectación y consolidación de la madera. La



reintegración sólo se ciñe a velar el blanco de las preparaciones al descubierto. La fase final tratará

de proteger y unificar con una resina acrílica el aspecto general del artesonado.



EQUIPO DE RESTAURACION

Carlos Alonso
Covadonga Buznego
Luis Fuentes Carrillo
María Fernanda Hurtado
Santiago Muñoz
Elías Ordás Muñoz
Dirigido por ANA CARRASSON
(Restauradora del I.C.R.B.C.)



El Museo Sefardí de Toledo en la Primera Conferencia Internacional de Museos Judíos, celebrada en el Museo de Historia Judía de Amsterdam (Agosto, 29-31 de 1989).

Al I Congreso Internacional de Museos Judíos celebrado en Amsterdam, asistieron 40 directores y conservadores de Museos judíos europeos, de E.E.U.U., Israel y Australia.

Habría que empezar el resumen de la reunión destacando la magnífica acogida por parte de la directora del Museo, Judith Belinfante y los conservadores Edward van Voolen, Renée Waale y Jöel Cahen. Será difícil olvidar el magnífico trabajo realizado tanto en el montaje del Museo como en los almacenes, así como la visita al cementerio sefardí y sinagoga de Amsterdam, de especial emotividad para nosotros por el Museo al que representábamos.

Entre las principales conclusiones se decidió por unanimidad:

— El intercambio constante de información y documentación entre los diversos Museos Judíos, sobre todo en lo que se refiere a Exposiciones y documentación computerizada.

— La Segunda Conferencia Internacional se celebrará en la primavera de 1991, bajo los auspicios del Museo de Israel y en cooperación con el Centro de Arte Judío.

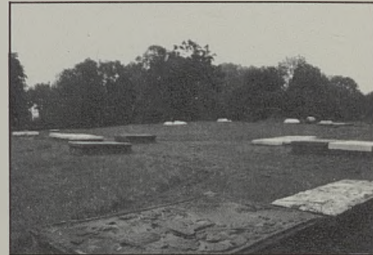
— La tercera Conferencia tendrá lugar en New York en 1993.

— Los Museos Europeos organizarán por su parte una reunión para tratar sus propios problemas organizada por el Museo de Frankfurt.

— En las subastas de Judaica, se establecerán consultas entre los Museos para evitar en lo posible conflictos.

— Las exposiciones temporales deben ser lo suficientemente flexibles para adaptarse a las necesidades y concepto de cada Museo.

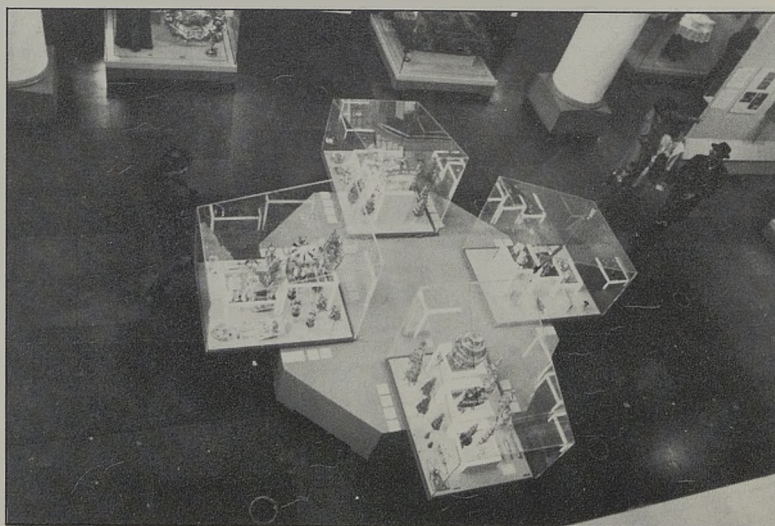
— Se procurará establecer programas de intercambio entre conservadores y especialistas de diversos Museos.



Por otro lado se expusieron varios de los proyectos de los distintos Museos e Instituciones Judías para celebrar los actos con motivo del 92, como por ejemplo la Exposición prevista por el Jewish Museum of New York «Conviventia: Art and Society in Medieval Iberia», en la que participará el Museo Sefardí de Toledo.

En suma nos congratulamos de haber podido trabajar y aprender de otros colegas iniciándose una colaboración que promete ser muy fructífera.

Por nuestra parte presentamos brevemente el proyecto de remodelación que estamos llevando a cabo desde 1988 con el fin de adecuar nuestra colección a las nuevas tendencias museológicas actuales, centrándonos en la Historia de los Judíos en España, siendo muy bien acogido.





MUSEO SEFARDI

Actividades

Laboratorio de restauración del Museo Sefardí

En el laboratorio de restauración del Museo Sefardí, y en el marco del Convenio I.N.E.M. con el Ministerio de Cultura, se ha llevado a cabo la limpieza de una colección procedente de los fondos del Museo que consta de 14 amuletos cabalísticos de plata, de diferentes formas y dimensiones, cuya procedencia originaria es desconocida.

Los amuletos, citados anteriormente, se encontraban sujetos a una tabla, unos por medio de clavos directamente y otros pendientes de un hilo de nylon. En 13 de ellos, aparecía una pegatina de papel indicando una numeración y un precio, que podía ser de 3.500, 5.000 ó 7.000 pesetas,

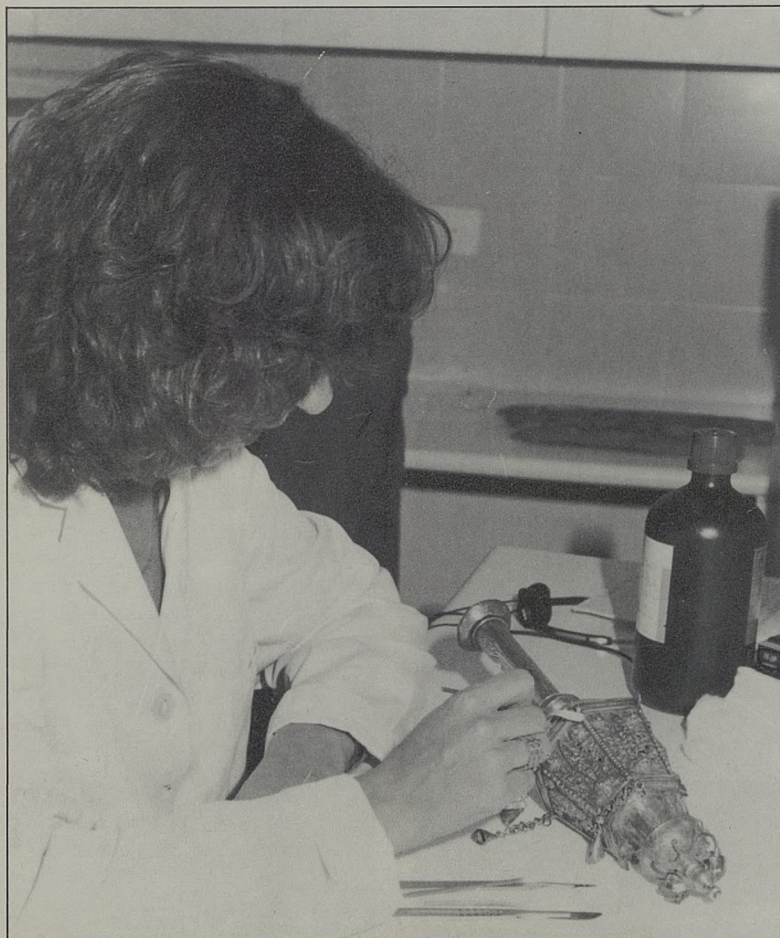


el restante apareció sin etiqueta.

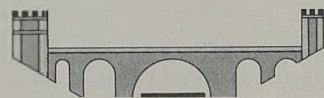
Se encontraban cubiertos de una capa de sulfuros mezclados con cuprita. Puntualmente aparece malaquita, a excepción del amuleto no numerado, así como en raros casos es evidente la presencia de cloruros. Existe, en algunos, deformación mecánica, así como en

uno de ellos está fragmentado uno de los elementos de suspensión. El amuleto no numerado aparece cubierto por productos de corrosión como malaquita y algún cloruro, utilizando para su limpieza ácido fórmico al 3% en agua desmineralizada, y neutralizando inmediatamente con agua desmineralizada, secándose posteriormente con alcohol etílico-acetona.

El tratamiento de todas las demás piezas consistió en: una limpieza mecánica ayudándose con bisturí; y una limpieza por frotamiento con un producto comercial, fabricado por la casa Reckitt & Colman, S.A., además de bicarbonato sódico usado como abrasivo. Se cepilló, posteriormente, para la total eliminación de los productos de limpieza, considerándose así finalizado el tratamiento de dicha colección.



P R E M I O S



Real Fundación de Toledo

1 9 8 9

Premios Real Fundación de Toledo

La Real Fundación de Toledo creada con el objetivo primordial de contribuir a la salvaguarda y revitalización del patrimonio histórico de la ciudad de Toledo, ha convocado los **Premios Real Fundación de Toledo**, correspondientes a 1989.

Se establecen hasta un máximo de cuatro premios destinados a reconocer la labor de las personas físicas o jurídicas o instituciones que ofrezcan un ejemplo significativo de atención a los valores para cuya defensa se constituyó la Fundación.

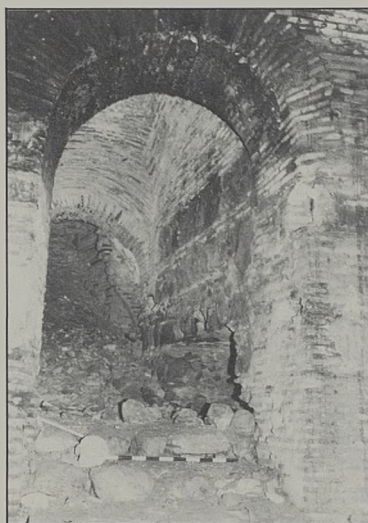
Desde el momento de su creación la Real Fundación de Toledo ha colaborado estrechamente con el Museo Sefardí de Toledo.



MUSEO SEFARDI

Investigación

Arqueología



Baño ritual judío bajo la Casa Museo del Greco

Los conservadores del Museo Sefardi de Toledo han presentado al Ministerio de Cultura un informe sobre el descubrimiento de un nuevo baño ritual judío bajo la Casa del Greco.

En dicho informe se propone su excavación, estudio, y apertura al público, así como la posibilidad de proceder a obras de remodelación en el citado baño con el fin de utilizarlo como sala de exposiciones temporales del nuevo Museo Sefardi.

La World Monuments Fund ha mostrado su interés en participar en la restauración de un monumento judío en esta ciudad, tanto a través de Vivian Man, conservadora del Jewish Museum de New York como de Samuel Gruber, quien personalmente en Amsterdam nos mostró el interés de la citada Fundación.

Excavaciones en la necrópolis de la Judería del Castro (Puente Castro, León)

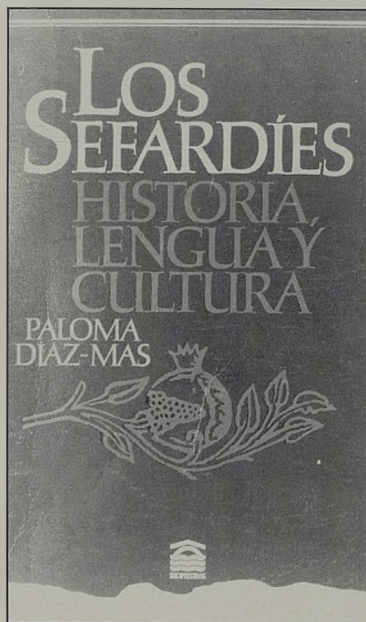
Las excavaciones han sido dirigidas por D. José Luis Avello Alvarez y J.A. Gutiérrez González en la necrópolis ya estudiada por F. Cantera y E. Pérez Herrero, y se han realizado como consecuencia de la construcción de una carretera de circunvalación que afectaba un sector de los enterramientos.

Se han descubierto tumbas con muy escaso ajuar y hay que destacar la aparición de una nueva lápida con inscripción hebraica que se fecharía en el s. X o en el XI.

Libros y Revistas

Los sefardíes, historia, lengua y cultura, de Paloma Díaz-Mas, editado por Riopiedras en Barcelona en 1986.

Un somero índice nos puede dar idea del interés de su contenido: En el capítulo I,



Preliminares: Antecedentes históricos. Los judíos en la Península Ibérica. Los judíos en la España antigua, visigoda y musulmana. ¿Por qué Sefarad?. Definición del término sefardí. El judaísmo de los sefardíes.

En el cap. II, **La Historia:** El exilio hacia los países cristianos. Los sefardíes en Oriente. Los sefardíes en Marruecos. La diáspora secundaria.

En el cap. III, **La lengua.**

En el cap. IV, **La literatura:** La Biblia y la literatura religiosa, Las coplas. Los géneros tradicionales. Los géneros adoptados.

En el cap. V, **Los sefardíes y España:** España ante los sefardíes. Los sefardíes ante España.

En el cap. VI, **Los sefardíes hoy:** Situación actual de los sefardíes en el mundo. Los sefardíes en España. Los estudios sefardíes en el mundo.

* * *

Se ha publicado el fasc. 2, año XLVIII, 1988 de la revista SEFARAD. Asimismo ha aparecido el n.º 6 de la revista RAICES.

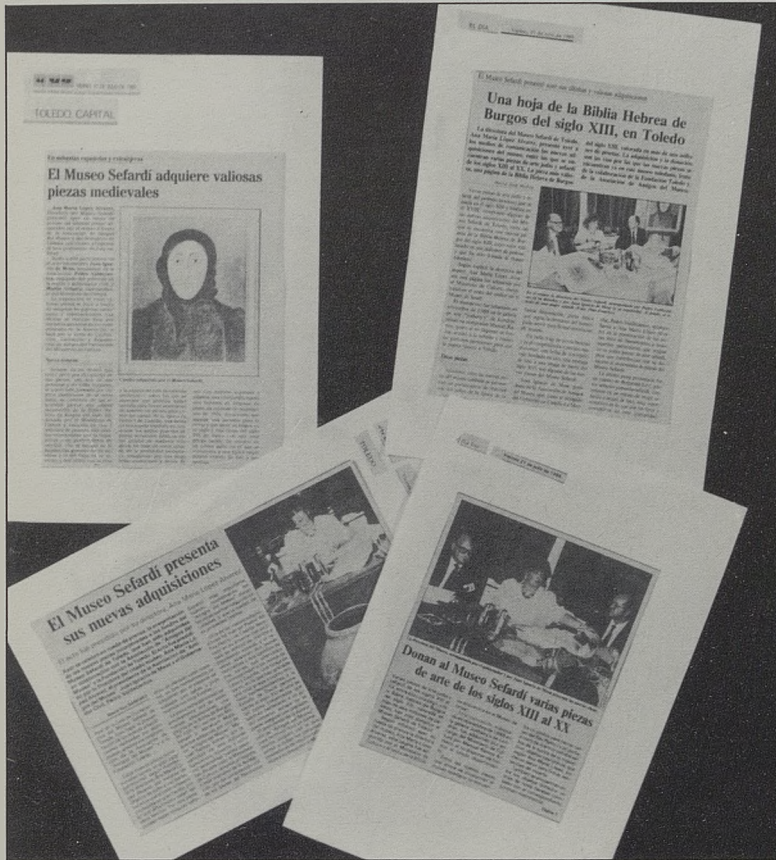
A la hora de cerrar este nuevo número de Noticias nos ha llegado la triste información de la muerte del ilustre investigador francés Bernhard Blumenkranz, el entrañable amigo que visitó nuestro Museo con motivo del Congreso sobre el III Concilio de Toledo celebrado en el mes de mayo.

¡Descanse su alma en el jardín del Edén y cúbrase con un manto de luz;



MUSEO SEFARDI

Varia



las cuentas de la Asociación, se propusieron las nuevas líneas de actuación en el futuro: publicidad del Museo, captación de socios, adquisiciones, actividades culturales, etc.

Durante la celebración de la Asamblea Extraordinaria, se presentó la primera obra adquirida con los fondos de la Asociación y de la que informamos en portada.

SEFARAD 92

El Museo Sefardí de Toledo ha recibido del Ministerio de Asuntos Exteriores a través del Director General de Relaciones Culturales y Científicas la propuesta de participar en el comité científico que preparará la exposición «Los judíos de la España medieval» que el grupo de trabajo Sefarad 92 ha organizado en el marco de las conmemoraciones del 5.º Centenario.

Asimismo ha recibido el anteproyecto que sobre la misma ha elaborado la Dra. D.ª Elena Romero, del C.S.I.C., que forma parte de dicho comité.

* * *

En el pasado mes de septiembre se recibió en este Museo la visita de Michele Bokobza, directora nacional de los Friends of Akim USA, Inc, y de David Silber, acompañados de ilustres miembros de la Real Fundación Toledo, quienes preparan con las autoridades civiles y religiosas de la ciudad un acto ecuménico al que está pensado asistan un número no menor de diez mil visitantes judíos con motivo de los actos a celebrar en Toledo como capital de Sefarad 92.

* * *

La Nederlandse Omroepprogramma Stichting, acompañados de D.ª Vicky Mas, visitaron a los conservadores del Museo Sefardí, para solicitar su colaboración en el rodaje de un vídeo con motivo de los actos del 92.

Presentación de las nuevas piezas del Museo Sefardí adquiridas por el Ministerio de Cultura y la Asociación de Amigos del Museo Sefardí

El 20 de julio en la sala de conferencias del Museo Sefardí y con la asistencia del Gobernador Civil de Toledo y Delegado del Gobierno Excmo. D. Pedro Valdecantos y el presidente de la Asociación de Amigos del Museo Sefardí, se presentó a los medios de comunicación de esta ciudad, las nuevas piezas incorporadas a los fondos de este Museo Sefardí procedentes de adquisiciones realizadas por el Ministerio de Cultura y de donaciones realizadas por miembros de la

Asociación de Amigos del Museo Sefardí.

Asambleas ordinaria y extraordinaria de la Asociación Amigos del Museo Sefardí

El día 26 de octubre se celebraron las Asambleas Extraordinaria y Ordinaria de la Asociación de Amigos del Museo Sefardí, de acuerdo con lo previsto en sus Estatutos. En la primera se constituyó la Junta Directiva, se propuso la declaración de la Asociación como entidad de utilidad pública, la integración en la Federación de Asociación de Amigos de los Museos y la realización de un programa de actividades culturales para el próximo año.

En la Ordinaria, se aprobaron



MUSEO SEFARDI

MINISTERIO DE CULTURA



Preocupación de la Asociación de Amigos del Museo Sefardí por la Judería de Toledo

La Asociación de Amigos del Museo Sefardí muestra su preocupación por el deterioro progresivo de la judería y llama la atención sobre las obras que se van a emprender en el barrio judío, en la zona donde pueden encontrarse restos de interés arqueológico relacionados con el pasado histórico y en cuya cercanía el historiador Julio Porres sitúa el llamado Castillo de los judíos (fortaleza para la defensa del puente y de la ciudad).

A este fin la Asociación ha informado a las autoridades que tienen competencia en esta materia en el Ministerio de Cultura y en la Junta de Comunidades de Castilla-La Mancha.

* * *

Este número de nuestro boletín ha sido editado gracias a la Factoría de Transmisión y Radio de Alcatel Standard Eléctrica de Toledo.



Redacción y Maqueta: *Museo Sefardí*/Colaboran: *Carmen Rallo, Ana Carrasón y Joaquina Leal*/Diseño: *Juan Pablo Rodríguez Frade*/Fotos: *San José*/Edita: *Museo Sefardí, Sinagoga del Tránsito, Ministerio de Cultura. N.º I.P.O. 301-89-001. C/. Samuel Leví, s/n 45002 Toledo (España)* / Imprime: *Artes Gráficas Antona, S.A. C/. Padre Ocaña, 2. Tel. (966) 11.12.61. Tarancón (Cuenca). Depósito Legal CU-40-1989. N.º ISSN 0214 - 6975*

*Asociación de Amigos
del Museo Sefardi
(Sinagoga de "El Tránsito")*



Sinagoga de "El Tránsito". Grabado de Pérez Bayer. Siglo XVIII.

MUSEO SEFARDI DE TOLEDO
(Sinagoga de "El Tránsito")
45002 Toledo (España)
MINISTERIO DE CULTURA

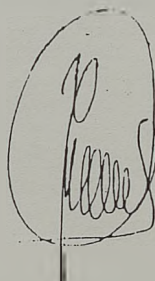
Un Museo es algo vivo, representa una parté de nuestra historia, y por lo tanto tiene que servir para, conociendo nuestro pasado, ser más objetivo en el juicio de los hechos presentes.

Si esto puede servir con carácter general, mucho más al tratarse de un Museo como éste, en donde se reúne la Arquitectura, con la Religión, y con las costumbres de un pueblo que manteniendo su identidad, fue parte de una sociedad tolerante.

Aquella Sociedad se perdió, y hoy queremos esforzarnos en recuperarla.

Para ello, un grupo de personas hemos constituido la Asociación de Amigos del Museo Sefardí. Creemos que ayudando a aumentar los fondos del Museo, y proyectando hacia el exterior las actividades que en el mismo podamos prómover, estamos trabajando no sólo en dar a conocer una cultura, la Sefardí, sino además procurando recuperar el talante de aquella sociedad en cierto modo ejemplar.

Si Vd. participa en esta idea o tiene alguna iniciativa que se pueda considerar, colabore con nosotros. Su apoyo y sus propuestas serán siempre bienvenidas.

A handwritten signature in black ink, enclosed within a hand-drawn oval. The signature is stylized and appears to read 'Juan Ignacio de Mesa Ruiz'.

Juan Ignacio de Mesa Ruiz
Presidente de "Amigos
del Museo Sefardí"

D..... D.N.I.
Domiciliado en Calle Nº.....
Población Provincia C.P.....
Teléfono.....

DESEA INSCRIBIRSE COMO SOCIO DE NUMERO EN LA ASOCIACION DE AMIGOS DEL MUSEO SEFARDI (SINAGOGA DE EL TRANSITO), C/. Samuel Leví s/n, 45002 TOLEDO - ESPAÑA

– SOCIO NUMERO 2.000 pts. anuales

– SOCIO PROTECTOR 50.000 pts. anuales

100.000 pts. anuales

más de 100.000 pts. anuales

* Si usted desea realizar alguna donación económica o de otro tipo sin ser socio de número o protector, puede dirigirse igualmente a:

ASOCIACION DE AMIGOS DEL MUSEO SEFARDI
(SINAGOGA DE EL TRANSITO)
C/. Samuel Leví s/n
45002 TOLEDO (ESPAÑA)

NAME/NOM
SURNAME/ SURNOM
ADDRESS/ADRESSE.....
.....
TELEPHONE Nº.....



Pileta trilingüe de Tarragona Siglo V.