



MUSEO SEFARDI

Noticias

N.º 21 · JULIO 2002 - JULIO 2003

El Museo Sefardí de Toledo abrirá sus puertas en otoño del 2003.



Tal como estaba previsto en el Plan Integral de Museos Estatales, el proceso de rehabilitación y actualización museográfica del Museo Sefardí de Toledo (1ª fase), tras dos años de trabajos continuados, desde el cierre en octubre del 2001, entra en su recta final. Una vez resuelto el problema de cubiertas, del que informamos en el número anterior, hemos procedido a realizar las catas arqueológicas previstas en la Gran Sala, y a sustituir el pavimento deteriorado. Después se realizó una intervención para limpiar el artesonado y las yeserías de la Gran Sala, mejorando el sistema de iluminación del conjunto. Por fin se han iniciado las labores de actualización museográfica, proceso en el que nos encontramos en este momento y que supone el punto final de las actuaciones previstas por la Subdirección General de Museos Estatales del Ministerio de Educación, Cultura y Deporte con el fin de mejorar la visita a nuestro Museo.



Proyecto de Remodelación del Museo Sefardí de Toledo (2001-2003)

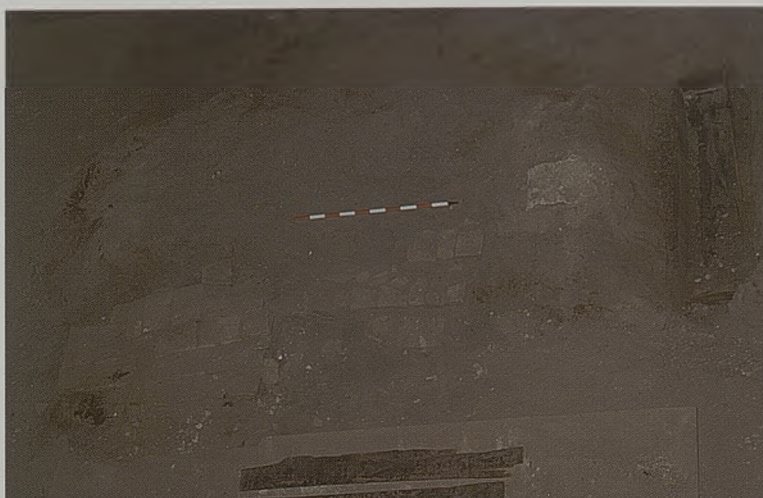
En las excavaciones realizadas en el año 2002 bajo el vestíbulo y la Gran Sala de oración de la actual Sinagoga del Tránsito han aparecido los restos correspondientes a una tradicional casa toledana, centrada en torno a un patio con diversas estancias (letrina, aljibes, despensa, cocina, salas) a su alrededor y la típica entrada en codo a través de un zaguán. A través del estudio de los materiales arqueológicos la podemos fechar en los siglos XII-XIII y responde al mismo esquema ya conocido en otros espacios de la antigua judería de Toledo incluso bajo la misma Sinagoga de Santa María la Blanca. Este tipo de urbanismo «mudejar» de tradición islámica se repite por otra parte con los mismos esquemas por toda la ciudad durante buena parte de la Baja Edad Media.

Entre los materiales arqueológicos destacan un conjunto de yeserías con inscripciones árabes y hebreas de los siglos XII, XIII y XIV.

En el siglo XIV, con el patrocinio económico de Samuel ha Leví, se amortiza el espacio ocupado por estas casas, después de arrasarlas hasta los cimientos, para levantar de nueva planta la Sinagoga que todos podemos admirar hoy.

Con la expulsión de los judíos en 1492 los Reyes Católicos otorgaron a la Orden de Calatrava la «sinagoga mayor que los judíos tenían en Toledo», pasando en 1494 a formar parte del Priorato de San Benito, convirtiéndose la antigua sala de oración en templo cristiano, sirviendo el resto de dependencias sinagogales como hospital y asilo para los caballeros calatravos.

Durante el siglo XVI, deja de ser hospital y asilo para convertirse exclusivamente en iglesia y lugar de enterramiento de caballeros calatravos, levantándose «veinte y una losas de piedra de diferentes especies que sirven de memoria a los que en dicha yglesia están sepultados gravadas en ellas, diferentes themes y rótulos que denominan las personas para quien se hicieron.»





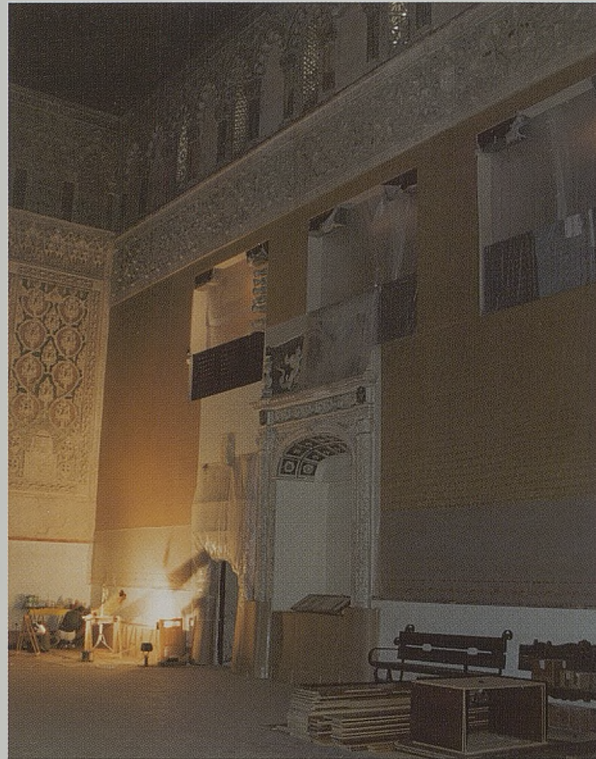
Proyecto de Remodelación del Museo Sefardí de Toledo (2001-2003)

Abundan entre los enterrados miembros de la familia Guzmán, descendientes de D. Álvaro de Luna; hoy estas lápidas, salvo una que se encuentra en el patio este del Museo, se encuentran expuestas en el Museo de Santa Cruz de Toledo. En las excavaciones **hemos podido documentar algunas de estas tumbas sin ningún tipo de ajuar**, ya que sabemos por un documento fechado en 1734 que fueron levantadas «y no se encontró devajo de ninguna de las sepulturas vestigio alguno ni mas que tierras y cascotes». Los restos fueron ubicados en una cripta que hemos descubierto en las excavaciones a los pies de la sala de oración.

En el **siglo XVII** se construye el **Archivo de las Ordenes Militares de Calatrava y Alcántara**, adosado al muro Norte de la Sinagoga, en lo que hoy son las salas I, II y III del Museo Sefardí. Gracias a los libros de visita e informaciones de los diversos visitantes, tenemos abundante constancia documental del estado del edificio y de las diversas reparaciones, cambios de suelo y modificaciones que se hicieron en sus instalaciones a lo largo de los siglos destacando entre otras la conversión de la antigua galería de mujeres en vivienda, compuesta de «dos piezas que sirven de dormitorio y una cocina oscura con una campana de chimenea».

En el **siglo XVIII** la decadencia de las Ordenes Militares afecta a la iglesia de Ntra. Señora del Tránsito que ahora aparece en la documentación simplemente como **Ermita**. El dibujo de Palomares (1751) nos muestra el aspecto exterior de la vieja sinagoga, todavía con la inscripción hebrea en el dintel de entrada, la fachada original y la nueva torre-campanario así como la vivienda del capellán de la ermita.

A lo largo del **siglo XIX** continuó el deterioro del edificio, que incluso fue utilizado excepcionalmente como **barracón militar** en las guerras napoleónicas, continuando su uso como **Ermita** hasta la desamortización. A este momento pertenecen **algunas tumbas de parroquianos de la ermita así como la tumba del que probablemente fuese el último capellán de la ermita**, que apareció revestido con sus ornamentos litúrgicos y con las manos entrelazadas, en cristiana actitud de rezo.



Plan Integral de Museos Estatales. Museo Sefardí de Toledo (2ª fase)

Una vez abierto el Museo al público, la Subdirección General de Museos Estatales del Ministerio de Educación, Cultura y Deporte tiene prevista una segunda fase de obras, que no afectará a la vida del Museo, para **ampliación** de sus instalaciones, tanto para el área de gestión administrativa, como para la creación de un nuevo espacio para albergar exposiciones temporales.

Hasta ahora los gastos correspondientes a la primera fase han supuesto una inversión por parte del Ministerio de Educación, Cultura y Deporte de 492.963 euros, a los que hay que añadir 1.296.285 del proyecto museográfico en ejecución en este momento. El coste previsto para la segunda fase todavía no está evaluado, pero corresponderá una parte a la adquisición de los edificios colindantes y la otra a los derivados de su posterior remodelación, que presumiblemente se llevará a cabo entre los años 2004 y 2005.





Restauración: Intervención en yeserías y artesanado de la Sala de Oración

Una vez finalizada la intervención arquitectónica sobre cubiertas, realizada para resolver el problema de filtración de agua en la Sinagoga, se comenzó la actuación sobre los elementos ornamentales de ese espacio: las yeserías y el artesanado.

Las razones de esa actuación eran dobles: por un lado, la intervención arquitectónica de desmontaje y nuevo montaje de cubiertas había generado una gran suciedad que se había depositado en el interior de la estancia, por lo que se distorsionaba la visión de la decoración.

Por otro, la actuación integral de restauración efectuada en 1989-90 exigía una revisión sistemática. Cualquier restauración debe ser sometida a revisión en un plazo aproximado de diez años a partir de su finalización, para constatar la eficacia de los tratamientos así como para detectar cualquier nueva alteración que se hubiera podido producir, y reponer materiales de protección de acción limitada en el tiempo.

Por ello, los objetivos a cubrir con esta intervención, en principio y básicamente eran:

1. Limpieza exhaustiva y generalizada.
2. Revisión del estado de conservación de las yeserías y artesanado con la realización de planimetrías donde se reflejara



ese estudio en comparación con las que se desarrollaron en 1990.

3. Actuaciones puntuales de consolidaciones menores, en caso de necesitarse.

Artesonado

La techumbre, de par y nudillo y lazo, cubre unas dimensiones extraordinarias: 23 m. de largo por 9.5 de ancho y está totalmente policromada. Esta policromía permanecía

oculta por la gran acumulación de tierra y polvo sobre su superficie y en la unión de sus elementos constructivos. Alguna escorrentía de agua había originado manchas puntuales, y durante la intervención en cubiertas algunas tablas se habían desplazado de su localización original, dejando ver la resina utilizada como capa de aislamiento. En algunos lugares, la capa de protección final aplicada en 1990 se había alterado y presentaba un aspecto blanquecino.





Restauración: Intervención en yeserías y artesanado de la Sala de Oración



resultara completa: la policromía fue protegida con resina acrílica en baja disolución; el soporte con el propio material empleado en el original, el yeso, en caso de reposición, y con un éter silícico, en caso de consolidación.

Para conseguir la integridad del conjunto ornamental, también se limpió, de manera mecánica el tejido que cubre las paredes.

Como se va a poner en marcha una nueva climatización, se necesita un control de como puede afectar al material orgánico localizado en la Sinagoga, es decir, la madera del artesanado. Por ello se aprovechó esta intervención para instalar en el artesanado un medidor de humedad relativa y temperatura, vía radio.

Carmen Rallo Gruss
Gabinete Técnico, Subdirección
General de Museos Estatales

Yeserías

En la Sinagoga del Tránsito existen tres zonas de yeserías: la que se extiende a modo de gran friso y frontal en la Sala de Oración (342 m²), la portada plateresca de la misma Sala, y el friso de la Galería de Mujeres. El soporte de yeso se presentaba estable, sin necesitar actuaciones de consolidación, salvo en la zona de cornisa; y la policromía solamente tenía pulverulencia de pequeñas zonas puntuales. El principal deterioro que manifestaba era la gran suciedad que enmascaraba su relieve y ocultaba su policromía.

La restauración, ofertada en 75.125 euros por concurso público, fue ejecutada por la empresa Coresal S.A.L., durante los meses de agosto a noviembre, y dirigida por el Gabinete Técnico de la Subdirección General de Museo Estatales.

La limpieza fue efectuada por medios mecánicos, mediante aspiración de polvo con la ayuda de pinceles y brochas suaves en las cavidades de difícil acceso.

Para procesos de consolidación se optó por emplear los mismos materiales que se utilizaron en la intervención anterior, por la eficacia que habían demostrado en ese tratamiento a lo largo del tiempo, y para que la compatibilidad entre las dos actuaciones





Adquisiciones

Ministerio de Educación, Cultura y Deportes

Carpeta de grabados: de Victor Erdei «Scènes de la vie juive subcarpathienne. Six eau-fortes de Victor Erdei», Budapest, 1939.

- I. Prière matinale
- II. Livres sacrés
- III. Charge précieuse
- IV. En voiture
- V. Sabbat
- VI. Intérieur de temple

El autor nació el 16 de octubre de 1829 en Budapest. Estudió en Nagybanya y expuso en Budapest en 1899 una serie de dibujos carboncillo. Más tarde, en 1907, hizo una exposición colectiva de sus obras. Entre sus obras se citan una serie de litografías titulada *Eros immaterialis*.



Caja de plata y oro para la Torah en forma de cilindro, que se abre para guardar el rollo, totalmente decorada con búcaros con ramos de flores en un característico «horror vacui» y dos anillos en la parte superior e inferior adornados con guirnaldas de motivos vegetales. Se adorna con un tronco de cilindro que se estrecha en la parte superior y que remata en artístico conopeo bulboso con figuras de cérvidos y una figura humana con una delicada coro-

nitá de oro. Este tipo de forma superior se repite en los dos *rimmonim*. En este tronco de cilindro o embudo aparece una *menorah* flanqueada por dos estrellas de David inscritas en círculos y dos grandes búcaros con flores y los dos agujeros para las guías del rollo de la *Torah*. Próximo Oriente, s. XIX.



Óleo de Pablo Gonzalvo Pérez «Interior de sala».

Es un documento de gran interés aunque carente de perspectiva porque nos permite ver las transformaciones que sufrió el interior de la Sinagoga: coro de madera a los pies, ventanales de la galería de mujeres cerrados para habilitar esta como vivienda del capellán o sacristán, altares, vía crucis, cuadro del Tránsito de Ntra. Señora en el altar plateresco, etc. (ver imagen en la última página).

Pablo Gonzalvo y Pérez fue pintor y arquitecto, nacido en Zaragoza y muerto en Madrid. Fue alumno de la Academia de Bellas Artes de Madrid. Expuso en Madrid, en Cádiz y en el extranjero especialmente en Londres, Dublin, Viena, París (1867 y 1878), Philadelphia. En el Museo de Fomento de Francia se conservan varios de sus cuadros. Fue profesor de la Academia de Madrid. Los mismos representan vistas de monumentos importantes de España.

Tabla con alfabeto hebreo ilustrado para enseñar a los niños a leer entre las comunidades sefardíes europeas. Liorna o Venecia, s. XVIII. Consta de una sola hoja, distribuyéndose su contenido en tres columnas. En las laterales se recogen bendiciones y oraciones y en la central las letras del alefato con sus distintas formas de puntuación. Bajo ellas, un grabado en el que aparecen un ángel felicitando a los alumnos aplicados y un maestro que castiga a uno desaplicado.

Moneda: Real del reinado de los RRCC, plata, ceca de Toledo. Los RRCC realizaron en sus reinos una revolución monetaria aunando los diversos tipos y módulos de las piezas que circulaban. Esa importante reforma inicia el sistema monetario a la Edad Moderna que en muchos casos continuará hasta la puesta en circulación de la peseta.

Medidores de vino de cristal. Los medidores cuentan con diferentes muescas y se acompañan de inscripciones bíblicas en hebreo justificadas por la necesidad de dar validez y exactitud legal del contenido del vino que se dispensa con ellos. La leyenda dice «Sión será redimido por la justicia», en delicados caracteres. Se adornan también con una estrella de David en cuyo centro vuelve a aparecer la palabra «Sión». Estos motivos están tallados en el cristal y se acompañan del monograma de la familia a la que pertenecían.





Adquisiciones, donaciones y depósitos

Moneda: Dos reales con los tipos y leyendas del reinado de los RRCC, plata, ceca de Toledo. Tras la Pragmática de 1497 de Medina del Campo, los tipos de los reales de plata cambian completamente hacia el modelo de la moneda solicitada. El problema que se plantea con este tipo de acuñaciones es que no comienzan a realizarse hasta la muerte de Fernando el Católico, —las de los dos y cuatro reales no parecen anteriores a 1530 según Antonio Beltrán en *Introducción a la Numismática Universal...*, p. 431.

Moneda: «Enrique» del reinado de Enrique IV de oro y de la ceca de Toledo. Contexto histórico: moneda equivalente a la dobla, realizado en un oro excelente de tal forma que el valor del metal de la moneda era el mismo con el que se cursaba.

Moneda: Real de anagrama del reinado de Enrique IV de la ceca de Toledo. Plata. Contexto histórico: la moneda de plata continuará basándose en el real, que se incorpora al sistema monetario en el siglo XIV (reinado de Pedro I), manteniéndose hasta el XIX.

Moneda: Cornado del reinado de Juan II (1406-1454) de la ceca de Toledo.

Moneda: Morabetino o morabetín del reinado de Alfonso VIII. Datación: «1231 de la era de Safard (1193)». Oro.

Moneda: Maravedí del reinado de Enrique IV de Castilla. Plata

Contrato matrimonial o *ketubah* de Túnez, 1864. Realizado en pergamino



manuscrito con tinta negra. Remata en un pico con una *hamsa* en la parte superior. El texto aparece enmarcado en un arco de herradura. Los motivos decorativos florales están realizados en color verde y anaranjado muy deteriorado por agentes externos, tal vez la humedad. Es en el lateral derecho y menos en su parte izquierda, donde se acusa más el deterioro. El contrato está suscrito entre Salomón ben Caid Nathan Samama y Hanna hija de Jacob Fahri.

Pectoral o *tass* de la *Torah* de plata baja sobredorada. Centroeuropeo, s. XX. En la parte superior lleva una corona sujeta por dos leones rampantes apoyados sobre columnas que enmarcan las tablas de la Ley. En la parte inferior un receptáculo para colocar la inscripción con la parte de texto que comprende el rollo. En la parte inferior inscripción hebrea: 'Para gloria de la *Torah*'.

Caja de la *Torah* o *tik* de madera forrada en brocado granate con apliques metálicos con motivos vegetales de gran tosquedad. Aparece forrada también en el interior. Conserva intacto sólo uno de los dos cierres. Al abrirla lleva inscripción hebrea en la parte superior con el nombre de Abraham Cohén

Cortina o *parojet* para cubrir los armarios donde se guardan los rollos de la *Torah*. Realizada en brocado amarillo, lleva una inscripción pintada enmarcada por una corona en la parte superior, ramos de estilizada belleza con dalias, lirios, rosas y un lazo en la parte inferior. Los tonos son: rojo, verde, azul claro, azul oscuro, amarillo.

Dedicada en honor de la señora Rahel Azulay.

Estuche textil bordado en hilo dorado y lentejuelas que contiene útiles para el baño ritual. Esta bolsa-estuche es de color negro y mide 150 ancho y 190 de longitud. Túnez, de la primera mitad del siglo XX.

Contiene:

— Un peine de plata repujada con motivos florales con púas finas y anchas. Mide 190 de longitud y 40 de anchura.



— Lendreras de hueso encerrada en funda de plata afiligrenada con adorno de flor vegetal en ambas caras de 12 petalos. El trabajo es de muy delicada factura.

Asociación de Amigos del Museo Sefardí

Anillo de desposada de factura local berber e influencia de ejemplares centroeuropeos. Siglos XIX-XX. Cuerpo en forma de hexaedro o cubo calado y rematado en una especie de chapitel ligeramente inclinado. Tosca realización. Agujero en el aro. Por las dimensiones tal vez se llevase colgado. El aro del anillo aparece dividido en tres fajas por motivos funiculares con esquemática decoración en cada una de ellas.





MUSEO SEFARDI

Lámpara de aceite para la casa y la sinagoga. Marruecos, s. xx. El destino de estas lámparas variaba según la costumbre local. Perpetuaban el recuerdo de mujeres difuntas y se colgaban al principio en las casas encendiéndose principalmente los sábados y en las fiestas. Posteriormente eran entregadas en la sinagoga el día del primer aniversario de la muerte de la finada. El mantenimiento de las mismas (aceite y mechas) corría a cargo de los parientes los cuáles honraban así su memoria.

De delicada factura el respaldo es calado con motivos vegetales flordelisados y lleva a ambos lados, en los extremos, dos pájaros, de ahí su fácil adscripción a los judíos de Marruecos. El plato del aceite aparece también ornamentado en sus laterales y en el fondo con motivos vegetales y geométricos entre los que destaca una estrella de ocho puntas.



Donaciones

Pintura. Óleo: Dña. Alegrina de Pinto. Autor: A. Parlade (Conde Andrés Parlade y Heredia) pintor de la escuela española de cuadros de género y de historia, nacido en Málaga en 1859. Alumno de Moreno Carbonero trabajó en Sevilla y Roma. Figura en el Salón de los Artistas Franceses. Medalla de bronce en 1900. Mención honorífica en 1902.

Escultura: «Guerrero» de David Aronson. Bronce. Siglo xx.

Escultura: «Maestro con sus discípulos» de David Aronson. Bronce. Siglo xx.

Estas tres piezas han sido donadas por Morris Pinto en nombre de la familia Pinto.

Pintura: La *hagadah* de *Pesah*, pintura sobre tablex.

Pintura: La fiesta de *Hanuká*. Pintura sobre tablex.



Pinturas donadas por Sami Cassuto y su esposa

Viga de madera, mudéjar procedente de la judería de Toledo, calle Reyes Católicos donde formo parte de una casa. Sus propietarias al trasladarse a otra casa al otro lado del Puente de San Martín la tuvieron colocada en el exterior sólo protegida por un porche. Decorada en dos caras: una con caracteres árabes cúficos y otra con motivos vegetales de gran rareza: flores de cuatro pétalos y roleos entrelazados. Una parte de la decoración aparece muy deteriorada debido a que estuvo expuesta a la intemperie.

Ingresa en el Museo gracias a las gestiones de D. José Aguado con sus propietarias: las hermanas Hipólita, Josefa y María Pérez-Grueso Arenas. Gracias también al propio Aguado y a la ayuda de Pablo Sanguino y de Chema Núñez, todos ellos de la Asociación de Amigos del Museo Sefardi de Toledo, fue depositada en el Museo sin ningún tipo de gasto por su traslado.





Libros



Arameo Antiguo: Gramática y textos comentados, Emiliano Martínez Borobio, Barcelona, 2003. «Comprende, como se puede colegir por el mismo título de la obra, dos partes bastante diferenciadas, pero que se complementan a la perfección. En la primera se encuentra una descripción de la lengua aramea usada en las inscripciones del llamado arameo antiguo, la lengua de los textos epigráficos de los antiguos reinos arameos de Siria (siglos X-VII a. C.). Es el primer estudio de esta lengua en el conjunto de sus distintas variedades, no sólo en lengua castellana, sino dentro del campo internacional de estos estudios. La segunda parte contiene la reproducción del texto original arameo de esta época, su transcripción al alfabeto latino, traducción y comentario filológico, con referencias continuas a la primera parte (el estudio gramatical de la lengua). El estudioso de este campo hallará también sucintas referencias históricas para poder contextualizar estas inscripciones dentro del mundo de los Estados Arameos, particularmente en sus relaciones con el Imperio Neosirio coetáneo.»

Judaísmo Hispano: Estudios en memoria de José Luis Lacave Riaño. Editado por Elena Romero, 2 vols. Madrid, 2002. «La obra *Judaísmo Hispano: Estudios en memoria de José Luis Lacave Riaño* consta de dos volúmenes. El primero de estudios filológicos, que abordan temas masoréticos, poesía hispanohebraica, polémica religiosa, traducciones bíblicas, literatura y lengua de los sefardíes, narrativa española y contemporánea relacionada con los judíos... Y el segundo de estudios históricos, que se ocupan de muy variados aspectos del devenir de los judíos en la Península Ibérica, desde la época tardoantigua, pasando por la expulsión y sus consecuencias, hasta la política española del s. XX en relación con los judíos o la situación de los sefardíes en los Balcanes. La obra se completa con la biografía y bibliografía de

José Luis Lacave y una tábula gratulatoria de los que se han sumado al homenaje de quien ha sido señorero estudioso de la historia de los judíos en los reinos hispano medievales».

La Catalunya Jueva, Catálogo de la exposición celebrada en el Museu d'Historia de Catalunya, Barcelona, 2002. Textos de: Yom Tov Assis, Martine Berthelot, Prim Bertran, Asunción Blasco, Jordi Casanovas, Joan B. Culla, Albert Curto, Edouard Feliu, Manuel Forcano, Ana María López, J. Ramón Magdalena, Victoria Mora, Silvia Planas.



El legado judío en Hebraica Aragonalia. Catálogo de la exposición celebrada en Zaragoza, del 4 de octubre al 8 de diciembre de 2002.

Memoria de Sefarad, Catálogo de la exposición celebrada en Toledo, Centro Cultural San Marcos, octubre 2002-enero 2003, patrocinado por SEACEX. Coordinado por Isidro G. Bango. Textos de: Carlos Carrete, Luis García Iglesias, Julio Baldeón Baroque, Clara Bango García, Yolanda Moreno Koch, Isidro G. Bango, Ana María López, Jordi Casanovas, Juan Carlos Ruiz Souza, Susana Calvo Capilla, Felipe Mailló Salgado, Ángeles Navarro Peiro, Fernando Galván Freile, Joan Molina Figueras, Joseph Perez, M^a Fuencisla García Casar, Elena Romero.



Sefarad, Revista de Estudios Hebraicos, Sefardíes y de Oriente Próximo. Año 62, Madrid 2002, fascículos 1 y 2.

Maguén, Revista de la Asociación Israelita de Venezuela y del Centro de Estudios Sefardíes de Caracas, nos. 122-123-125.



Juderías y Sinagogas de la Sefarad medieval. En memoria de José Luis Lacave Riaño. Coordinadores: Ana María López Álvarez, Ricardo Izquierdo Benito, Cuenca, Universidad de Castilla-La Mancha, 2003. Colección Humanidades, vol. 73.

«El XI Curso de Verano ha supuesto una aportación al conocimiento de las juderías y sinagogas españolas de la Sefarad medieval y a la historia de los judíos en la Península. No creemos que el tema esté agotado (buena prueba es los nuevos datos que sobre Molina de Aragón, Guadalajara, Cuenca y Lorca, Murcia tenemos en este momento), sencillamente pensamos que con este Curso hemos proporcionado datos inéditos y hemos abierto nuevas direcciones de investigación que nos deben animar para seguir en esta línea de trabajo.

Todo será positivo si amplia nuestros conocimientos sobre el pasado hispanojudío y su aportación tan positiva en tantos campos de nuestro rico acervo cultural, tomando como ejemplo a nuestro querido amigo y profesor Jose Luis Lacave Riaño.»

Dossier histórico documental **Los sefardíes vínculo entre Curaçao y Venezuela**. Museo Sefardi de Caracas Morris E. Curiel. Caracas 2002.

La Lettre Sepharade, nos. 40-46, septiembre 2002-marzo 2003.

Erensia Sefardi, nos. 37, 38, 39, 40, 41 años 2002-2003.

Archivo Histórico Judaico Brasileiro. Boletín Informativo, AHJB, Año VI-1er Trimestre-2002.

Los Muestras. La Boz de los Sefaradim, nos 47 a 50.

Judaica Bohemiae, XXXVII, Praga 2002.

Ariel, Revista de Artes y Letras de Israel, nº 113, Jerusalén, 2002.

O Hebreu. A revista da Comunidade Judaica Brasileira. Año XXIII, nº 273, abril 2003.



Trabajos de excavación en el alcázar de Cuenca: La sinagoga



Aspecto general de la excavación en el año 2002. Área correspondiente a la antigua sinagoga

Los trabajos se iniciaron en 1999 como fase previa a las obras de construcción de un aparcamiento subterráneo que haría desaparecer la explanada que conforma la actual plaza de Mangana. Los trabajos se centraron en tres zonas hasta ahora excavadas: los restos de la antigua sinagoga, después iglesia de Sta. María de Gracia, un acceso escalonado a la plaza construido a principios del s. XX y el urbanismo medieval que reflejaban las construcciones del entorno hasta bien entrado el s. XX al W. de la plaza.

La excavación realizada tiene en un principio su razón, en la recuperación y documentación de los posibles restos que se encontrarán en el subsuelo, ya que los trabajos van a suponer la eliminación física de este espacio con todos sus niveles arqueológicos y restos constructivos que pudieran encontrarse aquí, en este espacio clave para el devenir histórico de la ciudad de Cuenca.

La intervención en el primero de los sectores, el sector A, que se sitúa en la zona

donde antes se encontraba la iglesia de Sta. María, ha sido de gran interés con la aparición de distintos restos constructivos de importancia, como parte de la **planta de la antigua sinagoga** y su relación con la muralla circundante. Como elementos destacables aparecen diversos fragmentos de yeserías decoradas con elementos vegetales y con inscripción hebrea.

Aparecen en su interior y su entorno otros restos constructivos de interés, como muros de cronología islámica y otros de época más tardía, a partir del s. XV, una vez desaparecida la judería y convertido el barrio en uno de los sectores nobiliarios más influyentes de la ciudad.

Todo ello nos habla del urbanismo de esta parte de la ciudad y supone un avance importante en el conocimiento de su historia.

Por una parte acredita los cambios que se suceden en este espacio como de época islámica, su utilización religiosa como

sinagoga judía y zona de paso entre la muralla y el interior del alcázar. Su posterior utilización como iglesia tras la desaparición de la judería y las modificaciones que esto lleva consigo, como la ampliación de las naves laterales y la elevación de su altura, permite una mayor capacidad y que facilitan la construcción de capillas cristianas.



Yeserías de la antigua sinagoga aparecidas en la iglesia de Santa María de Gracia



El «Prao de los Judíos», Molina de Aragón, Guadalajara

Gracias a la gestión de D. Fernando Aguado, director y amigo, el Museo de Guadalajara, hemos tenido acceso a los datos de la excavación arqueológica realizada en el «Prao de los Judíos», Molina de Aragón en Guadalajara, realizada por J. Alberto Arenas Esteban y Pablo Martínez Naranjo en el año 2002. Esta campaña fue publicada por el primero, en las ACTAS del Primer Simposio de Arqueología de Guadalajara, publicadas en Madrid en 2002 con el título «El asentamiento medieval de «Prao de los Judíos», Molina de Aragón (Guadalajara), donde se da según el autor «un avance de las tres primeras campañas» que «han deparado un importante conjunto de restos muebles compuesto por cerámica de diversos tipos, abundantes útiles metálicos y objetos de otro tipo como son recipientes de vidrio, cuentas de collar, etc.»

De toda la excavación ha llamado nuestra atención: «destacan por su singularidad una serie de evidencias procedentes de su última fase de ocupación —s. XV— que por su singularidad y riqueza, convierten al *Prao de los Judíos* en un yacimiento arqueológico excepcional». «Entre el material cerámico ... se han reconocido algunos elementos vinculados al mundo hebreo ... un amuleto hebreo de bronce que ostenta el *Maguén David* en el anverso y una *menorah* flanqueada por epigrafía hebrea ... una espátula de bronce cuya tipología la vincula a actividades como la cirugía o algún tipo de práctica religiosa, o un pequeño cuchillo de hierro con mango de hueso pulimentado e incuestionable uso ritual, y que muy probablemente pudo haber sido empleado en la práctica de la circuncisión. Y acompañando a estos elementos metálicos, se han reconocido



Situación de el «Prao de los Judíos» (área con trama de puntitos) en el contexto urbano de Molina de Aragón.



varios fragmentos de loza turolense pertenecientes a *hanukiyot* o lámparas rituales empleadas en la *Fiesta de Hanuká* (Fiesta de las «luminaria o de la Consagración»).

Pero lo que realmente nos ha llamado la atención ha sido que en la campaña del año 2000 aparecieron «un grupo de yeserías ornamentales que debieron formar parte de la decoración parietal de una sinagoga o edificio de similar naturaleza. Algunas de ellas ofrecen esquemas geométricos y seudovegetales, y formaron parte de frisos y plafones parietales de gran formato... Otras, muy escasas por el momento, contienen textos en hebreo... Este conjunto de yeserías mantiene estrechos paralelos con los elementos ornamentales de dos monumentos judeoespañoles de gran relevancia: las sinagogas del Tránsito en Toledo y la de Córdoba... permiten fijar la construcción del edificio molinés en la primera mitad del s. XIV...»

Las fotocopias que nos ha hecho llegar el director del Museo de Guadalajara nos han permitido corroborar esta afirmación. También estarían entroncadas estas yeserías con las de la perdida sinagoga de Cuenca. El trabajo de las mismas es de factura delicada y repiten los mismos motivos que en las sinagogas mencionadas: piñas, hojas de lirio, tréboles en característico «horror vacui».

El fragmento con inscripción y caracteres hebreos de gran regularidad corrobora la opinión de su datación. Pertenece al Ps 27, 4. En la misma hemos podido leer:

... מאת יי ארתה אבקש ...

‘Una cosa al Señor he solicitado, esto pretendo:/ habitar en la casa del Señor todos los días de mi vida’.

Esta inscripción nos ha llevado a adjudicar su pertenencia a un edificio sinagoga.

Es de desear que en futuras campañas aparezcan nuevos restos que certifiquen nuestra opinión.





MUSEO SEFARDI

«Los Museos y sus amigos» 18 de mayo. Día Internacional de los Museos



El día 14 de mayo y con el lema de «Museos y amigos» propuesto por ICOM para el Día de los Museos, 18 de mayo, tuvo lugar auspiciada por la Real Fundación Toledo, Museo de Victorio Macho, una mesa redonda sobre el tema. En la misma, moderada por Dña. Paloma Acuña, directora del Museo organizador, participaron por orden de intervención: la Directora del Museo Sefardi y el Presidente de su Asociación de Amigos, la Directora de la Casa y Museo del Greco y en ausencia del Presidente de su Asociación de Amigos por razones de trabajo, el Tesorero de la citada Asociación, el Gerente del Entierro del Conde de Orgaz y el Presidente de la Asociación de Amigos del Museo de Santa Cruz.

Todos estuvieron de acuerdo en señalar la importancia que la existencia de las Asociaciones de Amigos tienen para los Museos. Dña. Paloma Acuña indicó que con esta mesa lo que se pretendía es ponernos a disposición de la sociedad de Toledo «para explicarles nuestro futuro inmediato y para que ustedes pregunten lo que quieran saber de nuestras instituciones. Aprovechando esta oportunidad queremos anunciarles también un proyecto en el que venimos trabajando con ilusión y que nace de esta necesidad compartida de mejorar nuestro servicio a la sociedad. Estamos constituyendo una red de cooperación y funcionamiento de Museos y Monumentos visitables de la Judería». Comenzó después

el turno de intervenciones y como recordó la Directora del Museo Sefardi citando el número 176 de la revista *Museum* dedicada específicamente al tema de los amigos de los museos y en su editorial: «... gracias a su acción dinámica y catalizadora, las Asociaciones crean lazos vitales entre los museos y la comunidad. Al actuar dentro de la estructura museística como portavoces del público en general, los Amigos han ayudado a popularizar los museos, volviéndolos parte integrante de la vida cotidiana...» El Presidente de la Asociación de Amigos del Museo Sefardi habló de que «no es cuestión de cantidad sino de calidad y de ganas de hacer» e «intención de llevar a cabo cualquier proyecto» en relación con las asociaciones de los Museos y definió las asociaciones de los amigos de los museos como un «apoyo al equipo directivo de los museos» y «nunca suplantar al equipo directivo» que «los dineros públicos no pueden satisfacer todas las demandas» y de ahí la necesidad del apoyo de las asociaciones, que «deben ser pieza fundamental donde la asociación se vuelque hacia el museo» y que «el museo no es sólo de puertas para adentro sino que debe ser una proyección hacia afuera». Explicó, especialmente, qué es y qué significa la FEAM en la que el Museo se encuentra integrada. Acabó su exposición indicando: «que ojalá lográramos que en Toledo no hubiera ningún Museo que no contara con su asociación». A continuación la Directora de la Casa y Museo del Greco, indicó que «sin la asociación de amigos los museos no somos nada» porque permiten romper las limitaciones económicas que las instituciones públicas imponen. Pasó luego a enumerar

los logros del museo al día de la fecha y los proyectos que de cara al futuro tiene el mismo. El Tesorero de su Asociación de Amigos habló de sus actividades en las que a veces «no se puede discernir cuando entran las actividades de la Asociación y cuando las del Museo porque nos implicamos». Habló de la historia de la misma. El Gerente del Entierro del Conde de Orgaz expuso los logros obtenidos: audioguía incluida en la entrada, iluminación, y la «revitalización de la biblioteca». Asimismo expuso los esfuerzos realizados para abrir un mayor número de horas y la disminución de visitantes que se viene observando en el año 2003. Con respecto al 2002 se habría reducido «más menos en el 12 %» y si se compara con el 2001 de «más menos el 32 %» y de «que hay que ponerse en marcha para recuperar las cifras del 2000 y 2001». La última intervención corrió a cargo del Presidente de la Asociación de Amigos del Museo de Santa Cruz que indicó que «un museo es un lugar donde ocurren cosas...» y que su Asociación «contribuye a que así sea». Es decir contribuir a las actividades del Centro. Citó en especial la música y mencionó lo importante que sería «tener una sala de lectura» y también una cafetería. Indicó que tratan de «realizar bastantes actividades que estén abiertas para el público en general».

Después de la intervención de todos los participantes se abrió un animado coloquio en el que participaron muchos de los asistentes con lo que se vio el interés con que había sido acogido el tema. Limonada y una copa de cava en los jardines del Museo Victorio Macho pusieron fin a esta reunión.





MUSEO SEFARDI

Cursos de Verano

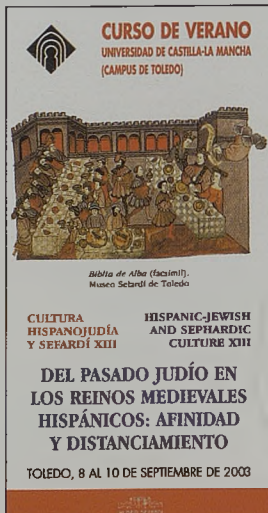
XII Curso de Verano de Cultura Hispanojudía y Sefardí. (Toledo, 2 al 5 de Septiembre de 2002)

El calendario del curso desde la lección inaugural a cargo del Consejero Canciller de la Embajada de Israel en España, Excmo. Sr. D. Eyal Sela, hasta la clausura a cargo del Presidente de la Comunidad Judía de Madrid, D. Jacobo Israel Garzón, se desarrolló con toda normalidad, incluyendo el programa previsto, incluidas las mesas redondas y el cine forum.

Asuntos como el monoteísmo judío, orígenes, antecedentes y desarrollo; festividades del calendario judío; ritos de tránsito, tradiciones, vida cotidiana así como ortodoxias y heterodoxias comunes a cualquier práctica religiosa fueron desmenuzadas y debatidas ampliamente a lo largo del curso, coordinado por Uriel Macías.

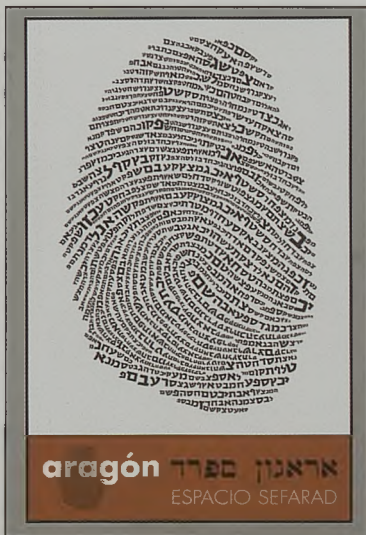
El Museo Sefardí de Toledo aportó la infraestructura personal y técnica para que las jornadas transcurriesen en las mejores circunstancias de aprovechamiento para los asistentes, entre los cuáles se encontraban 30 becados por la Asociación de Amigos, de los 46 participantes.

Gracias al Patrocinio de la Excmo. Diputación Provincial de Toledo, el Ministerio de Educación, Cultura y Deporte, la Junta de Comunidades de Castilla la Mancha y la Universidad de Castilla la Mancha se ha podido llevar a buen término el curso que tradicionalmente, a comienzos de Septiembre organiza la Asociación de Amigos del Museo Sefardí de Toledo.





MUSEO SEFARDI



El legado judío en Aragón: Hebraica Aragonalia y «Espacio Sefarad».

Al igual que otras Comunidades Autónomas, Aragón ha iniciado un programa de recuperación y difusión de su pasado judío.

La exposición «Hebraica Aragonalia» que se celebró en el Palacio de los condes de Sástago, bajo los auspicios de la Excm. Diputación General de Zaragoza, con el mecenazgo de Ibercaja y comisariada por M. Angel Motis ha querido recuperar la memoria de la herencia judía de Aragón, proyectada más allá de 1492 a través del sefardismo y de los judeoconversos.

Se proyectó un recorrido orgánico en el que el visitante se introdujese en el ambiente de una judería vertebrando de forma didáctica la vida cotidiana de aquellas comunidades, sus mentalidades, ritos, creencias y pensamiento.

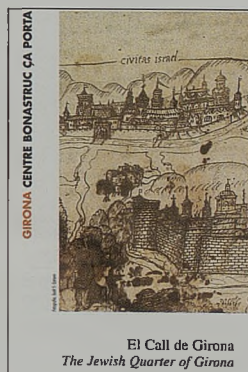
Por otro lado la creación del «Espacio Sefarad» en Aragón, también bajo el patrocinio de la Diputación y con la misma dirección científica de la exposición apuesta por potenciar ese patrimonio olvidado, configurando una red de juderías articuladas en una serie de itinerarios que conllevan no sólo la señalización y promoción turística, sino la creación de centros de interpretación como los de Tarazona, Ejea y Biel. Entre los itinerarios señalizados están la propia Zaragoza, las Cinco Villas, el Moncayo, Calatayud-Daroca, así como Caspe y el Bajo Aragón.

Museo Judío de Gerona

El Patronato Municipal del «Call de Girona» a través de su dinámico Museo, recién inaugurado, lleva a cabo toda una serie de actividades de investigación, promoción turística, difusión y debate sobre el patrimonio judío catalán: conferencias sobre la cábala, presentación de libros, teatro y exposiciones temporales hacen de este Museo un centro de visita obligada en la siempre acogedora Gerona, que gracias a la labor de su algo más que alcalde eterno, J. Nadal y su equipo, es uno de los destinos turísticos más atractivos de Cataluña.

La reciente aparición del mayor y más amplio fondo de manuscritos hebraicos de Europa, un millar de textos de los siglos XIV y XV, que se encontraban escondidos como relleno de las cubiertas de algunos libros que se conservan en el Archivo Histórico de Gerona, no hacen sino añadir un punto de interés a la colección de lápidas hebreas del Museo.

Al parecer en la tapa de cada libro hay entre 30 y 60 manuscritos ocultos, encolados entre sí para dar grosor, resistencia y flexibilidad a la cubierta, por lo que, afortunadamente están en buen estado de conservación.



Los manuscritos escritos en hebreo, muchos de ellos actas notariales, contratos de compraventa, certificados matrimoniales proceden de las numerosas escribanías, al menos once, documentadas en la Baja Edad Media en Gerona. Cuestiones de carácter doméstico, administrativo, jurídico e incluso religioso darán nueva luz sobre la organización de la Aljama gerundense.

El Archivo Histórico de Gerona ha elaborado un proyecto para la restauración de los manuscritos y lo ha remitido a la Generalitat y al Ministerio de Educación y Cultura y Deporte.



Red de juderías de España. I Festival Internacional de Música Sefardi. Córdoba

La Red de Juderías de España es una organización compuesta actualmente por 16 ciudades españolas que tiene como objeto la conservación, rehabilitación y divulgación del patrimonio y cultura de las comunidades hebreas en la España medieval y lleva a cabo un programa de actividades desde su constitución en 1994.

En calidad de ciudades miembro figuran Cáceres, Córdoba, Gerona, Hervás, Oviedo, Ribadavia, Segovia, Toledo, Tortosa y Tudela y se les han sumado recientemente como ciudades concertadas Besalú, Calahorra, Estella, Monforte de Lemos, Plasencia y Tarazona.

Durante la Asamblea General la Concejalía de Turismo de Córdoba, cuya judería está declarada como «Patrimonio de la Humanidad» propuso ser sede y organizadora del I Festival de Música Sefardi de carácter internacional y con periodicidad anual, con la consideración de Festival Oficial de la Red de Juderías de España, encargándose la investigadora María Valverde de la elaboración de los programas y contenidos.

Córdoba aspira a convertirse así en el referente nacional e internacional de música sefardi y un magnífico lugar de encuentro e intercambio para estas agrupaciones musicales especializadas en el repertorio sefardi. En el I Festival actuaron el Trío Sefarad, Mónica Monasterio, Miriam Meghnagi y Marlene Samoun.



MUSEO SEFARDI

Museos Judíos: España

El Museo de la Celestina, en la Puebla de Montalbán (Toledo)

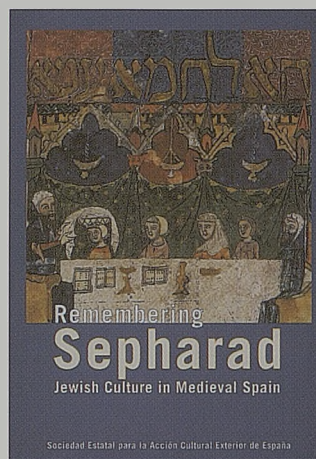
En La Puebla de Montalbán, a muy pocos kilómetros de Toledo, acaba de abrir sus puertas un nuevo Museo, dedicado a la memoria de unos de sus más ilustres vecinos, el judeoconverso Fernando de Rojas, autor de «La Celestina».

Tras una inversión de medio millón de euros, el Museo acoge en dos plantas, por un lado la colección pictórica que Teo Puebla realizó para la edición conmemorativa del V Centenario de la Celestina, reproducciones de las Primeras ediciones de este tesoro literario y además contiene también la memoria histórica y etnológica del pueblo. La próxima apertura, por parte de la Excma. Diputación Provincial de Toledo del Centro de Interpretación del Monasterio e iglesia de Santa María de Melque (ss. VIII-IX), bien conocidos gracias a los estudios de Luis Caballero, hacen de la Puebla un lugar especial para dar un paseo inolvidable y sugerente.

Memoria de Sefarad. Exposición organizada por la Sociedad Estatal para la Acción Cultural Exterior (Toledo, Octubre, 2002-Enero, 2003). (Washington, Mayo-Junio, 2003)

Esta exposición, comisariada por Isidro G. Bango, ha pretendido brindar una aproximación global y sugestiva, a modo de estímulo para el conocimiento del conjunto de la sociedad, con el fin de poder desentrañar las claves de un pasado común hispanojudío, cubierto por un espeso manto de silencio desde la expulsión y además emborronado por la actuación de la Inquisición.

La exposición planteaba un recorrido por los principales aspectos históricos de Sefarad, de los testimonios fragmentados de su vida cotidiana, pautada por la cadencia litúrgica y el solemne esplendor festivo, de las actitudes colectivas ante la muerte, de los espacios sagrados y profanos, públicos y privados, que poblaron Al-Andalus y los diversos Reinos de España y por supuesto también la silueta del conflicto larvado entre judaísmo y cristianismo que ensombreció la convivencia hasta estallar con el drama de la expulsión, el exilio y la persecución inquisitorial.



Las piezas arqueológicas, muebles, códices, libros, cuadros, se acompañan de unas maquetas, mapas y un abundante material audiovisual para hacer comprensibles las distintas secciones de esta ambiciosa indagación en la memoria y el legado de la España Judía.

El Museo Sefardí, debido a las obras de remodelación y renovación museográfica ha podido prestar una buena parte de sus fondos más importantes para esta exposición; así mismo también hemos participado en dos importantes muestras la celebrada en el Museo de la Historia de Cataluña, en Barcelona, bajo el lema de «La Cataluña judía» y en Zaragoza «Hebraica Aragonalia».

Jornadas y cursos sobre sefardismo

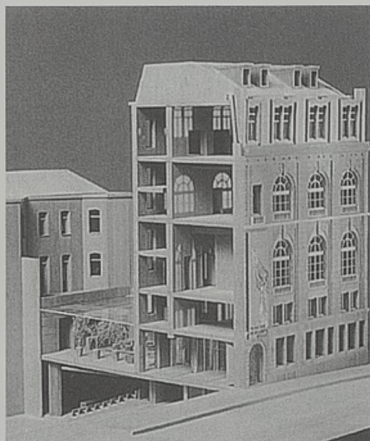
Las III Jornadas Sefardíes de la Rioja se celebraron en San Millán de la Cogolla, en noviembre de 2002, patrocinados por la Fundación San Millán, el Ministerio de Educación, Cultura y Deporte, la Universidad de la Rioja y la Embajada de Israel, con el asesoramiento científico de Jacob M. Hassán y la coordinación de Uriel Macías, dos de los mejores amigos del Museo Sefardí.

La lectura comentada de «Textos sefardíes» y las ciudades de Salónica, Estambul, Tetuán, Jerusalén y Sofía fueron «protagonistas invitadas» a este evento. Otros cursos destacados han sido el dedicado a «La Cultura Sefardí» por la fundación Duques de Soria y dirigido por Isaac Navón, celebrado en Salamanca y el dedicado a las relaciones entre el mundo hispánico y los Países Bajos, organizado por la Fundación Carlos de Amberes en Alcalá de Henares.





MUSEO SEFARDI



Museo Judío de Bélgica

Nuevo logotipo, nuevo Boletín de «Noticias», nuevo montaje y nuevo edificio son un hecho del Museo Judío de Bélgica y todo el trabajo de los últimos años está orientado a dotar a la capital europea, Bruselas, de un Museo Judío digno de su consideración administrativa, como sede de las principales instituciones europeas.

Para que su sueño se lleve a cabo necesitan acopiar gran cantidad de fondos para financiar tan ambiciosa obra.

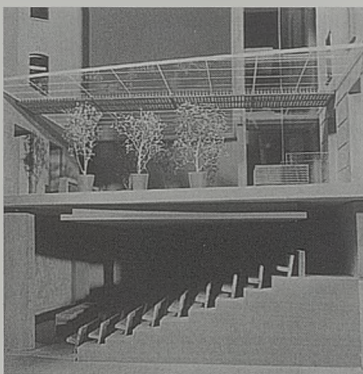
El nuevo Museo se establecerá definitivamente en el nº 21 de la rue des Minimes, en el mismo barrio en el que se encuentran los principales Museos Nacionales, la Biblioteca Real y la Gran Sinagoga de la calle Regencia.

El Museo Judío de Bélgica quiere abrir sus puertas a todo tipo de público interesado en conocer la aportación del judaísmo a la civilización occidental. Sus fondos versan fundamentalmente sobre el judaísmo belga desde el s. XVIII, procedentes en gran parte de donaciones de la comunidad judía belga, del Departamento Israelí de Antigüedades y de dos importantes colecciones la Wiener y la Dahan-Hirsch, una de las más ricas en piezas de judaísmo marroquí.

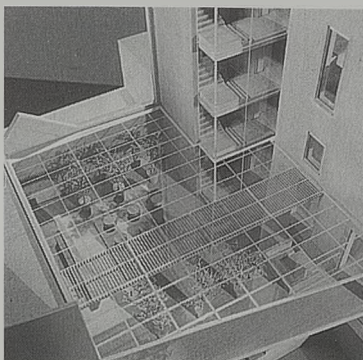
El Museo Judío de Bélgica acogerá en sus muros el Instituto de la Memoria Audiovisual Judía (IMAJ) creado en 1981 y del Círculo de Genealogía Judío de Bélgica, constituido en 1997.

Casi mil piezas formarán parte de la exposición permanente que se centrará en la Historia de la Diáspora judía y las diversas inmigraciones que convergieron en Bélgica. Más de 25.000 libros formarán parte de la Biblioteca especializada en el judaísmo belga; más de 15.000 documentos gráficos se conservarán en la Fototeca y 800 films formarán la Videoteca del futuro Museo.

Destaca en el Proyecto la creación de un «Museo de los Niños» y un Centro de Documentación e Información con una gran Sala de Lectura con medios informatizados para acceder cómodamente a las colecciones del centro.



Una cafetería, una tienda y un novedoso Auditorio en el subsuelo completan los servicios de este extraordinario Museo, que esperamos se haga realidad lo antes posible. Se ha seleccionado a un arquitecto de proyección internacional para llevar a cabo tan ambicioso programa de trabajo, en concreto a J.M Wilmotte, que deberá construir los 4.000 metros cuadrados en los que se instalará el futuro y ya gran Museo.



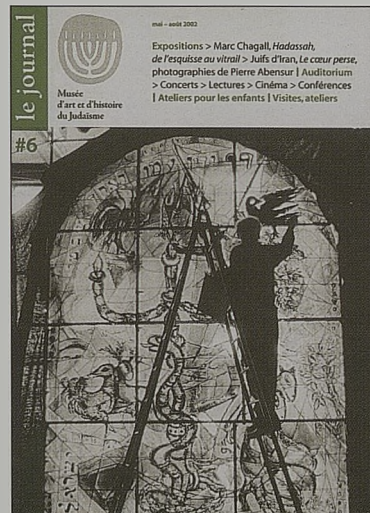
Museo de Arte e Historia del Judaísmo de París

Queremos desde el Museo Sefardi de Toledo felicitar a nuestros colegas de París por el magnífico trabajo desarrollado en ese centro desde su inauguración. Su boletín de actividades da cuenta de una actividad permanente, repleta de conferencias, cine, talleres, encuentros, conciertos.

Pero además las exposiciones temporales programadas son de una calidad excelente, destacando entre las celebradas el último año la dedicada a Marc Chagall, artista judío al que el Museo dedica una inolvidable sala en la exposición permanente.

La exposición temporal Hadassah, de «L'esquisse au vitrail» muestra los bocetos, maquetas y los dibujos preparatorios para la realización de las vidrieras para las doce ventanas, con el tema de las 12 tribus de Israel, que decoran la sinagoga del Hospital Hadassah en Jerusalén, que fueron realizadas por Chagall y el vidriero Charles Marq entre los años 1960-62.

Chagall, que ya había trabajado antes en proyectos similares para la catedral de Metz, penetra en el misterio de la luz, en tierra de Israel y logra una obra singular en un material tan susceptible como el vidrio, trabajando a partir de pequeños diseños en blanco y negro, con apuntes de luces y sombras, para pasar en la siguiente fase a bocetos coloreados con el tono de cada vitral mediante la técnica del «collage»,





Museos Judíos: Europa

que en el proceso final se convertirá en aguafuerte en color.

Cuarenta años más tarde el Museo de Arte e Historia del Judaísmo de París rinde homenaje a Chagall y nos muestra además de los 62 dibujos preparatorios, los cuatro vitrales de ensayo, que preludieron la instalación de los 12 definitivos. Un catálogo coeditado por el propio Museo y ediciones Adam Biro da cuenta de esta quijotesca y peregrina aventura que llevó a Chagall a Tierra Santa para captar la luz de Dios, la luminosidad que inunda todo el Mediterráneo.

Curiosamente también el Museo de Historia Judía de Amsterdam ha programado con mucho éxito otra exposición sobre el trabajo de Chagall en el Teatro Judío de Moscú.

Otra exposición temporal a destacar ha sido la del fotógrafo Robert Capa y sus fotos de Israel en los años de formación de 1948 al 50, por encargo de la revista Life, que siguen dando la vuelta al mundo, ya que el problema de la guerra y de la inmigración forma parte de las noticias diarias de nuestros actuales medios audiovisuales.

«En el comienzo...» del Museo francés estuvo León Frenkiel, que ha sido merecidamente homenajeado, y después del «Génesis...» está afortunadamente el joven y dinámico equipo, liderado por Laurence Sigal, que es como una estrella que nos señala el camino al resto.

Museo Judío de Praga

El mes de Agosto de 2002 supuso una prueba difícil para nuestros colegas del Museo Judío de Praga debido a la grave inundación que sufrió la vieja ciudad y que afectó seriamente al Barrio Judío en el que se enclavan las principales sinagogas y museos judíos, así como el conocido cementerio hebraico, que necesariamente debieron cerrar sus puertas.

Afortunadamente un año después la situación ha vuelto casi a la normalidad gracias a la gran profesionalidad de nuestros colegas y al espíritu de solidaridad de los europeos y de los judíos de todo el mundo.

Se tomaron las medidas preventivas necesarias para que ninguna pieza sufriese



daños, pero lo que no se pudo evitar, por ejemplo, fue que la sinagoga Pinkas (siglo XVI), se inundase y llegase el agua hasta 1,5 metros en su Gran Sala y vestíbulo, afectando al suelo, paredes, inscripciones y la gran torre de madera (*bimá*) desde la que se leía la *Torah*.

El 15 de Octubre del 2002 volvieron a abrir sus puertas la gran mayoría de monumentos y museos de la Judería, incluyendo el Viejo Cementerio, mientras continúan las reparaciones en la sinagoga Pinkas, en la que expertos restauradores, arquitectos y conservadores trabajan al unísono para que recupere su antiguo esplendor. El mismo Presidente Vaclav Havel, el «espíritu de la resistencia» checa, quiso recorrer el barrio judío y la sinagoga Pinkas para mostrar su solidaridad de gran hombre de la cultura europea para con su ciudad y su barrio judío.

Por otro lado el programa de trabajo que supuso la anulación de algunas exposiciones ha recuperado la normalidad, y una

exposición auténticamente excepcional sobre «Tesoros textiles de las sinagogas de Bohemia y Moravia» ha mostrado la gran vitalidad de este centro permanente de cultura judía centroeuropea. Bajo el lema «For Dignity and Adornment» se han expuesto más de 200 de estos «tesoros» en las Caballerizas Imperiales del Castillo de Praga que provienen de los fondos textiles del Museo Judío de Praga, la gran mayoría donaciones pías realizadas para las sinagogas de Bohemia y Moravia por miembros piadosos de las comunidades judías checas. Mantos para la *Torah*, cortinas, y otras delicadas piezas, tejidas en ricas telas y con bordados en oro y plata, que por razones de conservación y espacio no se pueden ver normalmente, han salido a la luz para esta excepcional exposición.

Esperamos desde Sefarad que pronto la Sinagoga Pinkas abra sus puertas y que los conciertos de nuestra sinagoga favorita, «la española», de estilo neomudéjar, hagan olvidar los malos ratos pasados.

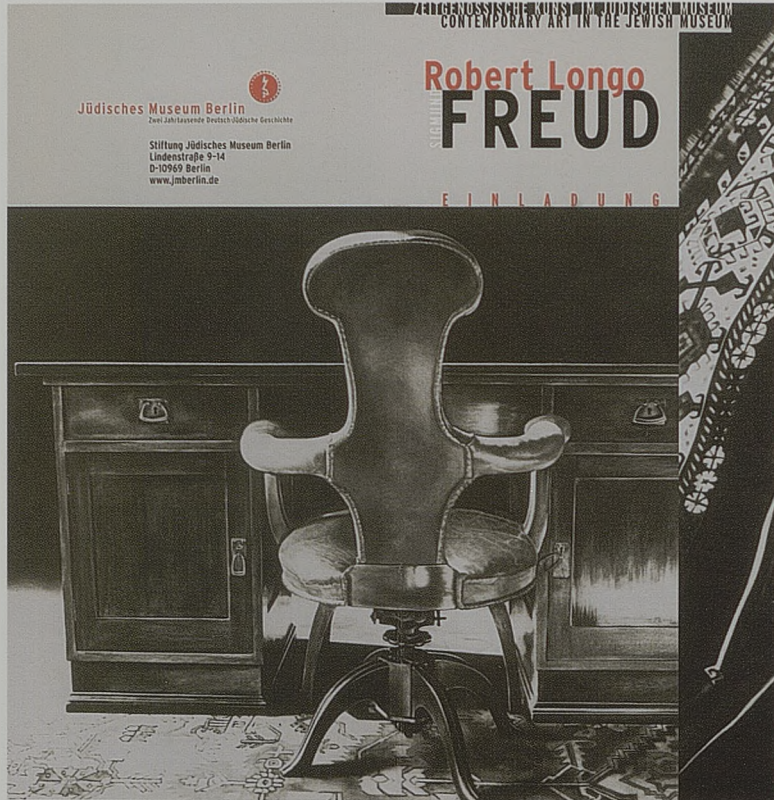


Council of American Jewish Museums

Los Museos Judíos Americanos celebraron su reunión anual en Cincinnati, Ohio, estando representadas 23 instituciones museísticas que debatieron en torno al lema «Changing Identities», muy mediatizados por el reciente atentado de las Torres Gemelas y su reflejo en los Museos como lugares de responsabilidad moral y de discusión cívica ante tan graves acontecimientos.

También se prepararon actos para la celebración en el 2004 del 350 aniversario de la American Jewish Community así como de los nuevos proyectos de Museos, entre los que destacó la presentación del National Museum of American Jewish History, con sede en Philadelphia.

El Museo Judío de N.York dedicó una polémica exposición temporal que bajo el título «Reflejando el mal: Imaginería nazi/Arte reciente» se introdujo en el problema de la banalización del Holocausto. Algunos de sus supervivientes pidieron al Museo de la Quinta Avenida que suspendiera la muestra, pero el Museo defendió el derecho de que las nuevas generaciones vuelvan a pensar sobre el horror. La polémica exposición incluía cajas de construcciones Lego de un campo de concentración, una maqueta de Auschwitz sobre una caja del modisto Prada y tres frascos del mortífero gas Zyclon rotulados con los diseños de Hermes o Chanel. Desde luego, a nadie dejó indiferente.



Sudamérica

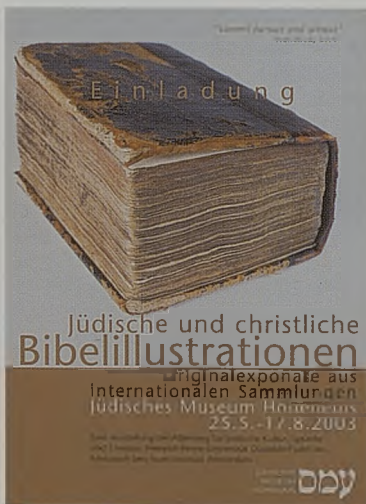
El Museo Sefardí de Caracas Morris E. Curiel ha realizado una exposición documental de los vínculos entre Curaçao y Venezuela, donde los judíos españoles crearon una floreciente y pujante comunidad.

A través de documentos, libros antiguos e imágenes del pasado presentan un aspecto fundamental para la historia de Venezuela en el que los sefardíes jugaron un papel preponderante: Biblias, acuarelas, postales, fotos, estampillas o piezas tan curiosas como un plato de porcelana de Delft, conmemorativo de los 250 años de la Sinagoga Mikvé Israel de Curaçao.

El Museo Judaico de Río de Janeiro realizó entre sus actividades una curiosa exposición sobre Georges Moran, músico y compositor ruso-brasileiro, que escribió canciones de gran éxito en los años 30. También nos gustaría destacar el trabajo del museo en torno a «Os judeus marroquinos na Amazônia».

Otros Museos: Joods Historisch Museum (Holanda), Jüdisches Museum Berlin (Alemania) y Jüdisches Museum Hohenems (Austria)

No podemos dejar de llamar la atención sobre otras importantes exposiciones relacionadas con la cultura judía que han tenido lugar el último año, organizadas por nuestros colegas centroeuropeos, desde las de Chagall y el Teatro Judío de Moscú, o el Index Judaecorum del Museo de Amsterdam, pasando por la dedicada a Freud en el impresionante monumento de Daniel Libeskind en Berlín o las del pequeño, pero siempre activo Museo de Hohenems en Austria que nos sorprendió a principios de año con un sugerente Seminario sobre Nacionalsocialismo en el Tiro y la provincia de Voralberg.





MUSEO SEFARDI

Varia

EL IMÁN, S.A.

ÁNGELA MOLINA

HERBERT KNAUP DIMITRIS KATALIFOS ROSANA PASTOR

EL VERANO DE ANNA

Un film de Jeanine Meerapfel

EL IMÁN, S.A. (MADRID) • INTEGRAL FILM-MALENA FILMS (BERLÍN) • FS PRODUCTION (ATENAS)

Con la participación de **CANAL+** • MINISTERIO DE EDUCACIÓN Y CULTURA (ICAA) y **EURIMAGES**

www.elveranoanna.com

Dedicamos esta última página a una serie variada de actividades, dignas de mención, entre las que destacamos desde la película «El Verano de Anna», protagonizada por Angela Molina, en la Salónica sefardí, cofinanciada por el Ministerio de Educación, Cultura y Deporte, hasta los primeros cursos de hebreo en el «Ulpán de Segovia», pasando por la obra de teatro de Solly Wolodarsky titulada «Los conversos de Toledo», in Memoriam de Samuel Toledano representada en el teatro Rojas de Toledo, o las siempre sugerentes actividades del Instituto Europeo de Estudios Judíos con sede en Estocolmo (Suecia), que giran en torno al título «Month of the Arts».

לעשות בכל-מלאכת מחשבת

Poleto - The European Institute for Jewish Studies in Sweden presents Month of the Arts January 29 - March 2, 2003

BURGA FRIA PRESENTA

JUAN GEA
JOAN LLANERAS
LUIS LAZARO

Los conversos de Toledo
de Solly Wolodarsky

IN MEMORIAM DE SAMUEL TOLEDANO
Dirección: Miguel Nieto

TEATRO DE ROJAS de TOLEDO 11, 12 y 13 de ABRIL, 2030 h.

44 CALLE DE LA JUDERIA VIEJA

Ulpán de Verano en Segovia

CURSO INTENSIVO DE LENGUA Y CULTURA HEBREA JULIO 2002



MUSEO SEFARDI



Óleo de Pablo Gonzalvo Pérez
«Interior de sala».

Última hora

D. Jesús Carrobles y D. Pablo Sanguino, miembros ambos de la Asociación de Amigos del Museo Sefardí de Toledo, han recibido de manos de Su Majestad el Rey, el premio de la Real Fundación Toledo por su contribución y entrega a la conservación del patrimonio histórico de la ciudad.



MINISTERIO DE EDUCACIÓN, CULTURA Y DEPORTE
SECRETARÍA DE ESTADO DE CULTURA

Edita:

© SECRETARÍA GENERAL TÉCNICA

Subdirección General de Información y Publicaciones

N.I.P.O.: 176-03-236-8

I.S.S.N.: 0214-6975

Depósito Legal: TO-1295-1997

Imprime: FER/EDIGRAFOS

Redacción y Maqueta: Museo Sefardí, Ana M.^a Lopez Álvarez, Santiago Palomero Plaza / Diseño: Juan Pablo Rodríguez Frade / Fotos: San José / Colaboran: Francisco García Martín, Juan Manuel Millán, Fernando Aguado, Carmen Rallo.