



universidad abierta

REVISTA DE ESTUDIOS SUPERIORES A DISTANCIA

NUMERO 3

AÑO 1984

Joven Cámara
Económica



Investigación
económica
de Ciudad Real
y
Castilla-La Mancha

Servicio
de Publicaciones



Centro
Asociado
U.N.E.D.
Valdepeñas

4/3
07

MOBILIARIO DE COCINA
INVE, S.L.



INDUSTRIAS VELASCO, S.L.
Mobiliario de Cocina

MUEBLES DE ALTA CALIDAD

Fábrica en: C/. San Sebastian, 13
Teléfonos: 34 21 03 - 34 25 21
SANTA CRUZ DE MUDELA (C. Real)

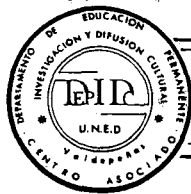
U. N. L. D.
VALDEPEÑAS - BIBLIOTECA
SIGNATURA: 121 / 1 / 3
N.º REGISTRO 2707





**universidad
abierta**





CENTRO ASOCIADO UNED

Secretaria:

Mercedes León Fernández

Impresores:

Tomás Jiménez Gallego
Juan Gallardo Ortiz

Alzado y encuadernación:

Sacramento Peinado Martos
Cristóbal Jiménez

Director técnico

Juan Antonio Jiménez Gallego

Coordinador:

Francisco Cecilio Arévalo Campos



universidad abierta

Sumario

"INVESTIGACION ECONOMICA DE CIUDAD REAL Y CASTILLA-LA MANCHA"

Presentado por la Joven Cámara Económica

- * PROLOGO
- * INTRODUCCION
- * CAPITULO I. ANALISIS ESTRUCTURAL DE CIUDAD REAL EN LA DECADA DE LOS 60 Y PRIMEROS AÑOS 70.
- * CAPITULO II. SECTOR AGRARIO.
- * CAPITULO III. SECTOR INDUSTRIAL.
- * CAPITULO IV. SECTOR SERVICIOS.
- * CAPITULO V. MERCADO DE TRABAJO EN LA PROVINCIA DE CIUDAD REAL
- * CONCLUSIONES

Autores

D. Juan M^a Cabezali García-Consuegra

D^a María del Mar Cámara García

D. Javier Navarrete Sosa

D^a Esther Valiente Moreno

MIEMBROS DE LA JOVEN CAMARA ECONOMICA

CONSEJO DE REDACCION

Director:

José Luis Navarro González

Secretario:

Miguel Peñasco Velasco

Equipo Asesor:

Francisco Cecilio Arévalo Campos
Salvador Galán Ruiz-Poveda
Mateo Gómez Aparicio
M^a Angeles Hurtado Rodero
Carlos Santamaría Blanco
José Torres Rubio
Herminio Ureña Pérez
Jose Angel Yagüe Guillén

COORDINA:

Departamento de Educación Permanente,
Investigación y Promoción Cultural

EDITA:

Centro Asociado de la UNED
C/ Seis de Junio, Valdepeñas (C-Real)

IMPRIME:

COPI-SERVIC
Avda. Alfonso X el Sabio, 5-1º, Ciudad Real

DEPOSITO LEGAL: C. Real - 738 - 1.983

PROLOGO

Esta investigación socio-económica significa el trabajo y el esfuerzo de los componentes de una Asociación cuyo fin es el de promover y motivar a la comunidad, en la que vivimos, a mejorar las condiciones sociales, económicas y culturales, de nuestra provincia y por ende de nuestra región.

Desde estas líneas agradezco dicho esfuerzo y la colaboración prestada por aquellas personas, vinculadas a la Joven Cámara Económica de Ciudad Real, que han contribuido a la realización de un trabajo tan importante para Castilla-La Mancha.

*José Rodríguez Torres
Presidente de J.C.E.*

1984

1985

1986

1987

1988

1989

1990

1991

1992

1993

1994

1995

1996

1997

1998

1999

2000

2001

2002

2003

2004

2005

2006

2007

2008

2009

2010

2011

2012

2013

2014

2015

2016

2017

2018

2019

2020

2021

2022

2023

2024

2025

INTRODUCCION

En este estudio económico sobre la provincia de Ciudad Real, hemos pretendido dar una visión de la evolución de la economía provincial, enclavada dentro del conjunto autonómico castellano-manchego. En general, no se han intentado estudiar en profundidad las causas que han provocado los resultados reflejados en los datos; únicamente en el sector agrario, por su importancia en la provincia, se han mencionado sus problemas y posibles soluciones.

En el primer apartado de esta obra hemos querido hacer una introducción que reflejase la situación de la provincia de Ciudad Real hasta los primeros años setenta, a nivel general, en todos los sectores de la economía. El período que abarca esta introducción es desde los años sesenta a 1973, aproximadamente. A partir de dicho año, se estudia la evolución de cada sector independientemente.

Por último, se incluye la evolución del mercado de trabajo en la provincia desde 1973 a 1984, dada la importancia de este tema a nivel nacional.

Sólo nos queda agradecer la ayuda prestada, para la recopilación del material y datos necesarios para la realización de este estudio económico, por la Cámara de Comercio e Industria de Ciudad Real y por la Delegación Provincial del INEM en Ciudad Real. Asimismo, agradecemos la colaboración de personas pertenecientes a nuestro centro Universitario (UNED-Valdepeñas), cuya ayuda nos ha sido muy útil.

Las fuentes utilizadas en esta investigación han sido: "Anuarios de la Cámara de Comercio", "Agrocasman 2001", "Estudio económico de la provincia de Ciudad Real de 1976 (Caja Rural Provincial de C. Real)", "Estructura y posibilidades de desarrollo económico de la provincia de C. Real de 1971 (Consejo Económico Sindical Provincial)", "Economía Española 1960-1980" de J. A. Martínez Serrano y otros, "Cuaderno de Estudios Manchegos", "Datos estadísticos del INEM".

Faint, illegible text, possibly bleed-through from the reverse side of the page.

CAPITULO I ANALISIS ESTRUCTURAL DE CIUDAD REAL EN LA DECADA DE LOS 60 Y PRIMEROS AÑOS 70.

A. ANÁLISIS DE LA EVOLUCION DE LA POBLACION

Ciudad Real, situada al centro-sur de la Meseta Castellana, forma parte de la región autonómica castellano-manchega. En extensión, es la tercera de todas las españolas, con una superficie de 19.749 km² y una población, según censo de 1981, de 469.661 habitantes, con una densidad de 23'78 habitantes por km².

En Ciudad Real, aparte de las zonas llanas que la convierten en la "Mancha extensa y llana", existen también algunas zonas montañosas. Entre las primeras, están el "Campo de Calatrava", el "Campo de San Juan" o el "Campo de Montiel". Entre las segundas, la zona de "Los Montes" o el "Valle de Alcudia". En cuanto al clima, es continental. Pues bien, estas condiciones naturales han influido, como es lógico, en las gentes de la provincia, tanto en su forma de ser cómo en su número y distribución.

Se puede estudiar la evolución de la población de Ciudad Real desde 1.857 en que apareció el primer censo, siendo, en general, la media de crecimiento menor que la media nacional.

De 1857 a 1970 podemos distinguir tres períodos:

* 1857 - 1900: la población aumenta en 77.252 habitantes (31,61%), siendo la densidad de población de 12,3 hab./km². La población de hecho en 1900 es de 322.405 habitantes.

* 1900 - 1950: Aumenta la población en 245.445 habitantes (un ritmo del 76,32%) pasando a ser la densidad de 28,7 hab/km²

* 1950 - 1970: En este período, el número de habitantes de la provincia disminuye en 59.377 (-10,47%). En 1970, la población de hecho es de 507.650 habitantes. La causa de esta disminución de la población hay que buscarla en el éxodo rural, muy alto en España en esta época. Hubo una gran emigración de gentes de Ciudad Real a otras zonas de España.

En 1970, la provincia tiene una población de hecho de 507.650 habitantes, con una densidad de 28,7 hab/km², siendo la densidad media nacional de 66,9 hab/km². La capital tiene una población de 41.708 habitantes y su densidad es de 34,9.

Vamos ahora a estudiar la distribución de la población de la provincia entre las diversos pueblos y la calificación de éstos como zonas urbanas o rurales:

En 1950, la división político administrativa de la provincia era de 10 partidos judiciales y 98 municipios, estando repartida de la siguiente manera:

- * De los 98 municipios tan sólo Puertollano es mayor de 60.000 habitantes; esto en 1950, ya que en 1981 tiene exactamente 48.747.
- * Uno mayor de 40.000: Ciudad Real; sin embargo, en 1981 Ciudad Real tiene 51.118 habitantes.
- * 3 superiores a 20.000: Alcazar, Tomelloso y Valdepeñas. En 1981 este grupo no varía.
- * Entre 10.000 y 20.000 habitantes tenemos: Almadén, Almodóvar, Campo de Criptana, Daimiel, Manzanares, Socuéllamos y La Solana. En 1981, Almadén y Almodóvar tienen menos de 10.000 habitantes.
- * Hay 15 pueblos entre 10.000 y 5.000 habitantes.
- * Existen 71 municipios con menos de 5.000 habitantes.

Para calificar de rural o urbana a la población según estos datos, depende de los que consideremos urbano y rural. Así, podemos establecer varias clasificaciones:

- Considerando urbana aquella población de más de 20.000 habitantes, tendremos que sólo serán núcleos urbanos Ciudad Real, Alcazar, Puertollano, Tomelloso y Valdepeñas, con una población total de 171.591 habitantes frente a la rural de 336.059.

- Si consideramos urbanos también aquellos municipios de más de 10.000 habitantes, ésta población pasa a ser de 289.081 habitantes, frente a 117.490 del medio rural.

- Por último, se puede intentar otra clasificación que parece ser que se adapta bastante bien a la situación de la provincia de Ciudad Real, a saber: rural (menos de 2.000 habitantes), urbano (más de 10.000 habitantes) e intermedia (entre 2.000 y 10.000 habitantes).

Según este último criterio y con los datos censales de 1950 y 1970, la distribución de la población sería como sigue:

CUADRO I.1.- POBLACION DE CIUDAD REAL (1950 - 1970)

	Municipios		Habitantes	
	1950	1970	1950	1970
Hasta 2.000 hab.	34	47	44.250	37.393
De 2.000 a 10.000.	49	39	231.936	181.176
Más de 10.000	15	12	290.841	289.081
	98	98	567.027	507.650

Vamos ahora a estudiar algunos fenómenos demográficos en particular, tales como natalidad, mortalidad, población activa y emigración en la provincia.

a. Natalidad

La evolución de la natalidad en la provincia de Ciudad Real la podríamos calificar como típica de un país en vías de civilización.

He aquí algunas cifras significativas de las que luego se pueden extraer algunas conclusiones:

Años: 1901..... 13.290 nacidos en cifras absolutas
41,5 vivos por cada 100 habitantes.

1969..... 9.486 nacidos en cifras absolutas
18,5 vivos por cada 100 habitantes.

Períodos: 1901 - 1933 la cifra de nacidos vivos por cada 100 habitantes supera siempre el valor 30.

1933 - 1941 la cifra anterior baja notablemente, llegando a estar en 17,9 y 17,8 en 1939 y 1941, respectivamente.

1941 - 1969 la cifra se va elevando poco a poco, pero sin sobrepasar nunca el valor 30. En 1948, cifra más alta, es de 27,3. En 1965, es de 19,8.

En conclusión, hay un descenso de la natalidad de 1905 a 1969 bajando la tasa de natalidad a menos de la mitad; a partir de 1933 al bajar el número de vivos por cada 100 habitantes y variar entre 20 y 30, entramos en la fase que los demógrafos consideran de transición o fase intermedia; a partir de 1965, con 19,8 vivos por cada 100 habitantes, entramos en la fase de civilización, con valores cercanos al 20.

b. Mortalidad

La mortalidad en la provincia en el primer cuarto de siglo era bastante elevada, situándose el coeficiente entre 30 o 25 por cada 1000 habitantes. Como la tasa de natalidad oscilaba entre el 40 y 35, había un saldo vital, el crecimiento de la población resulta lento debido a la emigración.

Al igual que en el caso de la natalidad, distinguiremos va-

rias etapas:

- * 1901 - 1919 (aprox).... En este período de la 1ª crisis demográfica del siglo, coinciden la 1ª guerra mundial y una epidemia gripal, lo que da una tasa de mortalidad en la provincia bastante alta (34,1), acompañada de una baja tasa de natalidad (33).
- * 1919 - 1936 (aprox).... Hay un descenso tanto de la mortalidad como de la natalidad.
- * 1936 - 1945..... 2ª crisis demográfica mundial, con la guerra civil y la 2ª G.M.
Hay un aumento del coeficiente de mortalidad general, aunque no llega a ser tal alto como en la 1ª crisis (alrededor del 25). Por otro lado, hay una disminución de la natalidad.
- * 1945 - 1969 (aprox).... Disminución general del valor de la mortalidad y también de la natalidad, manteniéndose el saldo vital alrededor de 10, que hubiera aumentado bastante a no ser por la emigración. La cifra de mortalidad es inferior a 10 desde 1952-53.

CUADRO I.2. EVOLUCION DE LAS TASAS DE NATALIDAD Y MORTALIDAD DE 1900 a 1981

Año	tasa de natalidad	tasa de mortalidad
1900.....	39,2	30,1
1910.....	41,2	24,7
1920.....	37,8	25,6
1930.....	32,3	17,1
1940.....	30,7	22,4
1950.....	23,8	11,1
1960.....	24,9	8,5
1970.....	17,6	8,8
1981.....	14,4	9,2

c) Población activa

Según el censo de 1950, la población activa de la provincia era de 189.503 personas, frente a un total de 567.027, lo que presenta el 33,40% del total de la población.

En 1960, la cifra se encontraba aproximada a unas 196.000 personas, más o menos el 34% del total. La población activa y total de la provincia, sus porcentajes, puede observarse que son siempre inferiores a la media nacional, excepto en 1900, como puede verse en el cuadro I.3.

CUADRO I.3. POBLACION ACTIVA EN LA PROVINCIA DE CIUDAD REAL
(PERIODO 1900 - 1950. Base 1900 = 100)

Año	C. Real			España		
	Población Total	P. total Activa	% Población	N ^o s índices activa	% Población Total	N ^o s ind. activa
1900	322.405	116.249	36,00	100,0	35,6	100
1910	379.674	130.804	34,30	108,9	35,5	107
1920	427.365	145.359	33,90	117,9	35,2	114
1930	491.657	161.970	32,70	140,7	35,6	127
1940	530.308	162.351	30,61	139,7	34,4	135
1950	567.027	189.507	33,40	163,1	37,1	157
1960	583.000	197.000	34,00	170,0		

CUADRO I.4. DISTRIBUCION DE LA POBLACION ACTIVA POR SECTORES

C - REAL							
Años	Sector						Total población activa
	Agrícola		Industrial		Servicios		
	Poblac. activa	%	Poblac. activa de industria	%	Poblac. activa de servicios	%	
1900	85.027	74,00	19.867	17,09	11.355	8,91	116.249
1910	90.437	69,14	26.579	20,32	13.780	10,54	130.804
1920	93.304	64,18	34.363	23,64	13.719	12,18	145.359
1930	93.734	57,87	45.207	27,90	23.029	14,33	168.920
1940	109.541	67,47	28.240	17,37	24.570	15,12	162.531
1950	119.312	69,92	37.210	19,62	32.982	17,46	189.504
1960	116.000	59,00	39.000	20,00	42.000	21,00	197.000

De la observación de estos datos, siempre cercanos al 60% de población activa agraria, podemos calificar a la provincia de Ciudad Real de agrícola.

En 1971, los datos son:

Ciudad Real: 36% de población activa
 España: 39,65% media nacional de población activa.
 - Distribución por sectores:
 Población activa...181.319
 Agricultura.....67.742 (46,18 %)
 Industria.....50.136 (27,65 %)
 Servicios.....47.441 (26,17 %)

Con estos datos, aún podemos calificar de agrícola a la provincia de Ciudad Real, aunque como es evidente, han aumentado bastante tanto la población del sector industrial como el de servicios.

En 1973, los porcentajes son 39,2%, 28,2% y 32,6% respectivamente para los sectores primario, secundario y terciario.

El fenómeno ha sido variable de unos años a otros, adquiriendo una importancia muy grande en los años 1955 y 1956. Esta emigración está compensada en parte por los fuertes índices de crecimiento vegetativo que se dan, tendiendo de todas formas la población provincial hacia la regresión. Así, mientras en 1930 el peso de la población manchega, en términos relativos, en las cifras nacionales era del 6,81%, en 1970 queda reducido al 4,58% de la población española.

En cuanto a la inmigración, en el censo de 1950 figuraban 46.926 habitantes que habían nacido en otras provincias o en extranjero, siendo éstos solamente 243.

Las tasas de emigración e inmigración en el período 1962-73 serían:

	<u>Emigración</u>		<u>Inmigración</u>	
	Tasa del período	Tasa interanual	Tasa del período	Tasa interanual
Ciudad Real	18,57	1,54	2,54	0,21
ESPAÑA	8,50	0,70	8,50	0,70

Puede observarse, por tanto, el alto índice de emigración de la provincia en relación a la media nacional. La tasa provincial supera en más del doble a la nacional. En cambio, en el caso de la inmigración es bastante inferior, casi tres veces menor que la tasa del período para España.

B. RENTA PROVINCIAL

Según un trabajo realizado por el Banco de Bilbao, la renta total en la provincia de Ciudad Real en 1955 era de 4.246 millones de pesetas, representando el 1,30% del total nacional. En ese mismo año la renta per-cápita era de 7.485 pts. En 1957, la renta total provincial fue de 5.638 millones, aunque sólo representaba el 1,25% del total nacional. Por su parte, la renta per capita fue de 9.768, representando un aumento con respecto a 1955 del 30,5%. No obstante, este aumento fue menor que el experimentado por la media nacional que lo hizo en un 33,7%.

En los años 70 seguía esta situación de menor aumento y de inferior renta per cápita. Así, en 1971, la renta per cápita de Ciudad Real es inferior a los 2/3 de la renta media per cápita de la nación, coeficiente utilizado por la O.N.U. para calificar de desequilibradas a las economías de las provincias que se hallan en esa situación. En efecto:

- * renta per cápita nacional en 1971..... 70.761 pts.
- * 2/3 de la media nacional..... 47.174 pts.
- * renta per cápita de C. Real en 1971..... 45.779 pts.

La renta provincial en 1971 fue de 55.025 millones de pesetas.

En cuanto a la distribución sectorial de la renta provincial, es de destacar la gran participación de las rentas agrarias en la composición de ésta. Así, en 1957, la distribución era como sigue:

CUADRO I.5. DISTRIBUCION DE LA RENTA (1957)

Sectores	Ciudad Real		España	
Producción agríc. forestal y pec.	2.577,90	45,7%	109.632'55	24,2%
Producción indust. y minera	1.759,44	31,2%	162.706,75	35,9%
Servicios	1.345,51	23,8%	180.608'94	39,8%
	5.682,45	100.00	452.948,24	100.00
Transferencias a otras provincias	-43,70	-0,78	-	-
	5.638,75	99,22	452.948,24	100.00

Estos resultados son consecuencia lógica de la estructura económica de la provincia, con un elevado índice de participación de la agricultura en la producción total.

En 1973, la participación de cada uno de los sectores en la producción neta provincial ha cambiado, siendo dicha participación del 39,8% para el sector primario, el 31,0% la participación de la industria y el 32,6% la participación de los servicios en la producción neta provincial.

C. ANALISIS DE LA EVOLUCION DE LOS DIVERSOS SECTORES.

La provincia de Ciudad Real tiene una gran dependencia del sector agrícola, debido a la fuerte participación de éste en el total de la renta provincial y, también, al elevado número de personas que se dedican a esta actividad.

En el período que estudiamos, esta gran participación de la agricultura en la economía de Ciudad Real ha ido disminuyendo, sin que por ello haya dejado de tener la importancia antes citada. En efecto, debido al desarrollo que se dió en éste período en todo el país, Ciudad Real pasó, o ha pasado, de ser una provincia que podría considerarse en un nivel subdesarrollado, por la gran participación del sector en cuestión en el total de la producción, a ser una provincia que se puede ya situar en un nivel de desarrollo intermedio.

Vamos a analizar algunos datos que lo ponen de manifiesto:

Ciudad Real en 1956 tenía, aproximadamente, el 59% de su población activa trabajando en el sector primario, con una participación del sector en la renta provincial del 45,7%. Estos datos, en 1973, son de 40% de población activa en el sector y 29,8% de participación en la renta.

La importancia del sector industrial en la provincia es menor que la del agrario. Su participación en la producción neta provincial no ha variado de forma considerable en el período objeto de estudio. Así, en 1961, se estimaba su aportación a la renta en el 31,20% siendo, en 1973, su participación el 31,0%.

En cuanto al sector servicios, su importancia relativa ha ido aumentando como consecuencia de la disminución de la participación agrícola y el mantenimiento de la del sector industrial.

En 1973, la estructura de la producción y el empleo, en porcentajes, de cada uno de los sectores para Ciudad Real, la región

y España, puede verse en el cuadro siguiente:

CUADRO I.6. ESTRUCTURA DE LA PRODUCCION Y EL EMPLEO
(porcentajes) 1973

	C. Real		Región		España	
	Producc. Neta	Empleo	Producc. Neta	Empleo	Produc. Neta	Empleo
Agricultura	29,2	41,6	32,8	42,9	12,2	25,1
Industria	25,9	27,2	27,9	26,8	36,9	36,1
Servicios	44,9	31,2	39,3	30,3	50,9	38,8
Total	100	100	100	100	100	100

Por otro lado, a modo de ejemplo de la estructura del producto bruto en Ciudad Real en este período, exponemos el siguiente cuadro donde aparece dicha estructura para 1970.

CUADRO I.7. ESTRUCTURA DEL PRODUCTO BRUTO 1970

<u>SECTOR AGRARIO</u>	28,10
Agricultura.....	28,10
Pesca.....	
<u>SECTOR INDUSTRIAL</u>	33,92
Minería.....	9,35
Alimentación, Bebidas y Tabaco.....	4,35
Textiles.....	0,09
Cuero, Calzado y Confección.....	1,95
Madera y Corcho.....	0,55
Papel, Prensa y Artes gráficas.....	0,17
Químicas.....	8,35
Cerámica, Vidrio y Cemento.....	0,59
Metálicas Básicas.....	0,23
Transformados Metálicos.....	2,38
Agua, Gas y Electricidad.....	1,87
Construcc. y Obras Públicas.....	4,04
<u>SECTOR SERVICIOS</u>	37,98
Transportes y Comunicaciones.....	6,01100
Comercio.....	9,94
Ahorro, Banca y Seguros.....	2,64
Prop. de viviendas.....	3,81

Administración Pública.....	5,58
Enseñanza y Servicios Sanitarios.....	3,78
Hostelería y esparcimiento.....	2,28
Servicios varios.....	3,89
	100

a. Sector agrario.

a.1. POBLACION AGRARIA. EVOLUCION

La evolución de la población activa dedicada a la agricultura nos da una idea de la importancia del sector primario en la economía provincial. La población agraria en la provincia de Ciudad Real ascendía en 1956 a 127.529 personas, representando un 59% aproximadamente de la población activa total frente a un 42% de España. Estas cifras y porcentajes han ido bajando a lo largo de los años 60 y 70. Así, en 1960 había 114.970 personas dedicadas a la actividad agraria, representando un 58% frente al 40,90 de ese año en España. En el 1967 eran ya 93.915 personas (49,52%), siendo el porcentaje nacional de 32,30%).

En 1973, se dedicaban a esta actividad 68.698 personas, es decir, el 37,1% de los activos.

Estas cifras nos demuestran la gran importancia que tiene el sector agrícola en la economía provincial. Por otro lado, cifras tan altas en este sector señalan bajo grado de industrialización y menor productividad por hombre.

CUADRO I.8. INDICES DE LA POBLACION ACTIVA AGRARIA
Base 1962 = 100

Años	C. Real	La Mancha (C. Real, Toledo, Alb. y Cuenca)	España
1962	100,0	100,0	100,0
1964	90,3	90,1	92,2
1967	85,4	83,5	87,1
1969	80,8	80,8	84,9
1971	76,1	75,4	79,8
1973	62,5	61,2	71,6

Fuente: Estudio eco. de la Mancha. 1976. Serc. Estudios Caja Rural Provincial.

a.2. PRODUCCION DEL SECTOR AGRARIO

En cuanto a la producción final agraria, ha ido aumentando en valores absolutos. Así, en 1960, dicha producción alcanzó la cantidad de 3.032,5 millones de pesetas, representando el 42,65% de la producción final de la provincia.

En España fue de 128.843,5 millones de pesetas, 23,44% de la producción final total.

En 1967, las cifras eran de 4.841,0 millones (26,10% de la producción total) y 230.361,3 millones (14,84% de la producción total). Como puede verse, de 1960 a 1967, la producción agraria aumentó en términos absolutos tanto a nivel nacional como provincial, aunque en ambos casos disminuyó en términos relativos. No obstante, la importancia del sector agrario en la provincia sigue siendo mayor que en el país, con porcentajes más altos, a pesar de las disminuciones producidas.

En el siguiente cuadro podemos ver la evolución de la producción final agraria expresada en números índices, donde se pone una vez más de manifiesto la importancia del sector en la provincia y como, incluso, ha llegado a crecer por encima de la media regional y nacional en algunos años.

CUADRO I.9. EVOLUCION DE LA PRODUCCION FINAL AGRARIA

Años	Ciudad Real	Mancha (sólo 4 provincias)	España
1962	100,0	100,0	100,0
1964	104,7	105,2	109,4
1967	118,3	125,8	142,4
1969	163,9	156,9	169,7
1971	182,5	180,3	185,9
1973	295,0	268,6	264,2

En cuanto a la evolución de la producción final agraria dentro de cada uno de los subsectores agrícola, ganadero y forestal, es la siguiente:

CUADRO I.10. EVOLUCION DE LA PRODUCCION FINAL AGRARIO

Años	Ciudad Real			España		
	Agrícola	Ganadera	Forestal	Agrícola	Ganadera	Fores.
1962	76,8	22,6	0,6	64,9	30,5	4,6
1964	73,4	25,9	0,7	62,3	33,7	4,0

Años	Ciudad Real			España		
	Agrícola	Ganadera	Forestal	Agrícola	Ganadera	Fores.
1967	69,9	29,7	0,4	58,9	38,2	2,9
1969	69,5	26,9	0,6	58,2	38,9	2,9
1971	71,8	27,6	0,6	58,5	38,1	3,4
1973	74,4	23,2	2,4	59,0	37,5	3,5

Fuente: la de cuadros anteriores (Caja Rural)

Las conclusiones que se puede sacar de estas cifras son:

- Escasa importancia de la producción forestal en el total de la producción final agraria a nivel provincial.

- Disminución de la participación de la producción estrictamente agrícola en beneficio de la producción ganadera, tanto a nivel provincial como nacional, consecuencia del mayor desarrollo y aumento de renta, ya que a medida que éste se produce en un país varían las preferencias de los consumidores en la alimentación, demandándose productos de mayor calidad, dentro de los cuales están los ganaderos. A pesar de que ha aumentado la producción agraria tanto a nivel provincial como nacional, hay que hacer notar que en Ciudad Real el aumento ha sido menor que en España.

2.1. Regímenes de tenencia

En cuanto a los regímenes de tenencia de las explotaciones, el porcentaje correspondiente al régimen de propiedad, como puede verse en el cuadro siguiente, es superior en ambos censos al porcentaje nacional, aumentando de un censo a otro, mientras que en España disminuye.

En régimen de arrendamiento, los porcentajes nacionales y provinciales no son muy distantes, girando alrededor del 13%.

En régimen de aparcería, las cifras son menores en Ciudad Real que en el conjunto nacional, observándose en ambos casos una disminución del porcentaje representado por este régimen de 1962 a 1972.

Por último, en 1972 es mucho mayor la importancia del apartado "otros regímenes" en el conjunto nacional que en nuestra provincia en particular.

CUADRO I. 11. REGIMENES DE TENENCIA (%)

	Propiedad		Arrendamiento		Aparceria		Otros	
	1962	1972	1962	1972	1962	1972	1962	1972
C. Real	78,7	79,4	11,8	14,4	4,9	2,8	4,6	3,4
España	75,8	73,6	12,3	13,8	7,3	4,5	4,6	8,1

En conclusión, Ciudad Real se ha comportado de una manera un tanto diferente al conjunto nacional, ya que ha aumentado el porcentaje correspondiente al régimen de propiedad mientras que en España ha disminuido, aumento realizado a costa del régimen de aparcería y de las incluidas en el apartado de otros regímenes.

Vamos a completar este epígrafe con un estudio del grado de parcelación y promedio de parcelas por explotación. Según se puede observar en el cuadro adjunto, de 1962 a 1972 ha disminuido el número de parcelas por explotación en un 16,2% para Ciudad Real y en un 20% para España. Por tanto, ha tenido lugar un proceso de concentración parcelaria.

PROMEDIO PARCELAS POR EXPLOTACION

	Ciudad Real	España
1962	7,4	13,5
1972	6,2	10,8
incremento %	-16,2	-20,0

2.2. Producción agrícola en Ciudad Real

Una de las producciones más importantes en la provincia es la de cereales, siendo el trigo y la cebada los más destacados, aunque también se cultivan otros como maíz, avena o centeno.

En el cuadro I. 12 podemos ver la evolución de la producción en miles de Tm. de cereales y la superficie dedicada a dicha producción expresada en Ha.

De los datos del cuadro I. 12 se desprende como en el período analizado ha disminuido la superficie dedicada al trigo, cosa que ocurrió también a nivel nacional. Sin embargo, a pesar de esto, la producción no ha bajado, sino que ha aumentado lo que indica un mayor rendimiento. En cuanto a la cebada, la superficie dedica-

da a su cultivo aumentó de 1969 a 1974 en 15.750 Ha. mientras que la producción al final del período es prácticamente igual que al comienzo. El maíz, por su parte, ha visto aumentar tanto el terreno dedicado a su cultivo como la cantidad producida.

CUADRO I. 12. EVOLUCION DE LA PRODUCCION AGRICOLA EN CIUDAD REAL

- Ciudad Real -

	Trigo		Cebada		Maiz	
	Superf.	Produc.	Superf.	Produc.	Superf.	Produc.
1969	152.030	130	134.250	214	4.500	16
1970	161.060	100	135.090	115	4.570	15
1971	149.917	147	154.126	255	5.039	18
1972	148.275	119	135.160	154	6.835	24
1973	128.492	90	150.000	142	6.520	22
1974	136.000	140	150.000	212	5.196	26

Otro cultivo importante en la región y en Ciudad Real en concreto es el de las leguminosas, ya que se intercalan en la rotación de los cultivos, especialmente en combinación con los cereales.

En el cuadro adjunto se puede observar la evolución de la producción y superficie de leguminosas y tubérculos en la provincia.

CUADRO I. 13. EVOLUCION DE SUPERFICIES Y PRODUCCIONES

- Ciudad Real -
(Ha. y miles de Tm)

	Leguminosas		Tubérculos	
	Superficie	Produc.	Superficie	Produc.
1969	13.706	11	5.650	73
1970	10.200	8	5.500	67
1971	10.835	7	5.140	53
1972	11.901	8	4.705	54
1973	17.625	13	5.179	66
1974	14.806	10	4.999	72

Otro cultivo importante o que cabe al menos citar, es la patata. Esta se produce en todas las provincias españolas, dedicándose en Ciudad Real unas 5.000 Ha. a su cultivo, cifra que se ha mantenido más o menos estable de 1969 al 74.

También se cultivan en la provincia bastante hortalizas. Los productos de este grupo que se dan principalmente, son el tomate, la cebolla, melón, sandía, pimientos...

Tal vez el cultivo más sobresaliente de la región y muy importante en nuestra provincia sea la vid. En las provincias manchegas se produce prácticamente la mitad del total nacional de este cultivo.

La superficie dedicada a viñedo en las provincias de la región ha ido aumentando desde el año 1969 al año 1974, aportando Ciudad Real el 41,02% de la superficie manchega dedicada a este cultivo. No obstante, el aumento producido en Ciudad Real/ha sido menor que el que se ha dado en otras provincias manchegas como Albacete o Cuenca.

En el cuadro siguiente puede verse la evolución de la superficie y producción del viñedo en la provincia, de 1969 a 1974. También aparecen los datos referentes al olivo.

CUADRO I. 14. VIÑEDOS Y OLIVOS
(Superf. en Ha. Produc. en miles de Tm)

	Olivar		Viñedo	
	Superf.	Produc.	Superf.	Produc.
1969	120.180	55,0	245.545	539
1970	120.975	60,0	219.480	450
1971	121.800	16,2	238.600	754
1972	95.820	69,5	238.320	627
1973	101.836	37,4	250.303	1131
1974	93.914	70,5	249.597	993

Según estos datos, Ciudad Real dedica al cultivo de la vid unas 250.000 Ha., superficie mucho mayor que la dedicada por las otras provincias manchegas. Así, en 1974 Albacete dedica 116.875 Ha. Toledo 144.255 y Cuenca 97.656 Ha.

En cuanto a los rendimientos medios conseguidos en nuestro país son bastante inferiores a los que se obtienen en los países europeos, estando la media manchega en 3.443 Kg. por Ha. de secano y 8500 Kg. por Ha. en regadío, superando estas cifras la media nacional en el caso del regadío (6.655 kg. por Ha. de media nacional) y estando próximas a la del secano (3.627 Kg/Ha para España de secano).

En cuanto a las variedades de uva que se dan en la provincia, según una publicación del C.E.SS. de la Mancha, el 97% de la su-

perficie se dedica a la variedad Airén-Lairén-Blanca, correspondiendo un 2% a la variedad Cencibel-Tempranillo y el 1% restante a Garnacha-Tinto Aragón T. Madrid. De aquí, que la provincia de Ciudad Real realiza la mayor aportación en la región a los vinos blancos comunes, vinos blancos y tintos finos de mesa, así como a vinos destinados a la destilación y vinagrtería, suponiendo este destino el 25% de la producción de vino nuevo en Ciudad Real en 1972.

Otra producción bastante interesante en la provincia de Ciudad Real es el olivo.

La Mancha y Andalucía son las regiones típicamente productoras de este cultivo; aunque la importancia de la producción final de aceite y subproductos ha pasado de ser del 12,7% en 1962 a ser el 5,4% en 1973, lo que implica una clara pérdida de importancia de nuestra región en el conjunto nacional. También se ha producido en esta región un descenso de la superficie dedicada al cultivo del olivo, siendo Ciudad Real la provincia que ha presentado una reducción más notable, que llega a ser de casi un 24% desde 1969 a 1974.

Tal vez las causas de esto puedan encontrarse en los bajos rendimientos del olivar en la región y el encarecimiento de la mano de obra.

2.3. Producción ganadera

La ganadería tiene cierta importancia en la economía regional y provincial, aunque posiblemente podrían obtenerse mejores resultados de los que se obtienen si se llevara a cabo una mayor mecanización y unos controles y estudios científicos.

En efecto, se puede decir que las explotaciones no están muy bien organizadas, sino que funcionan de una manera un tanto autárquica.

Observando los censos ganaderos y su estructura porcentual, se puede observar la evolución de los distintos tipos de ganado en la provincia.

CUADRO I. 15. CENSO GANADERO (en miles)

Año 1960	Bovino	Ovino	Caprino	Porcino	Equino	Total
C. Real	23	669	144	98	81	1.015
España	3.640	22.622	3.300	6.032	2.349	37.943

Año 1975						
C. Real	59	575	145	66	15	860
	4.417	16.257	2.392	7.856	862	31.784

CENSO GANADERO: ESTRUCTURA (%)

Año 1960	Bovino	Ovino	Caprino	Porcino	Equino	total
C. Real	2,26	65,94	14,14	9,67	7,99	100
España	9,59	59,64	8,69	15,89	6,19	100
Año 1975						
C. Real	7,35	64,15	17,98	8,85	1,68	100
España	13,85	48,46	7,33	27,33	26,53	100

En estos quince años ha habido un descenso de las cabezas de ganado existentes tanto en la provincia como en España en conjunto. Pero este descenso global no significa que todas las especies se hallan comportado así. En efecto, en Ciudad Real ha habido un gran aumento de ganado bovino, aumento del 158,5%. A nivel de España el aumento, que también se ha dado, no ha sido tan espectacular, siendo del 21,32%.

Se ha registrado también un aumento en el ganado caprino, aunque ha sido pequeño, sólo del 1% a nivel provincial. En España, en cambio ha habido una disminución.

En los demás tipos de ganado, la provincia ha visto disminuir sus porcentajes. Así, el ganado ovino ha disminuido en un 14% aproximadamente, el porcino en un 33% y el equino, en un 82% más o menos. Esta gran disminución de este tipo de ganado (mulas, caballos y asnos) se debe a su escasa utilización como fuerza de tracción en la actualidad.

En cuanto a la producción de leche, en Ciudad Real la mayor producción corresponde a la vaca, seguida de la leche de oveja y, por último, de la de cabra.

Esto también ocurre a nivel región y a nivel nacional. El aumento de la producción de leche de vaca de 1968 a 1975 ha sido bastante grande, estando prácticamente estable la de oveja y aumentando casi el doble la de cabra.

Por último, dentro de este apartado de producción ganadera, es interesante citar la producción de lana. En general, ha habido

un descenso de la producción tanto en la provincia como a nivel nacional y regional. En el cuadro adjunto se pueden observar las cifras relativas a la producción de los distintos tipos de lana, en los años 1968 y 1974.

CUADRO I. 16. PRODUCCION DE LANA EN CIUDAD REAL
(kilos)

Años	Lanas blancas				Lanas negras
	Finas	Entrefinas	Bastas	Total	
1968	491.711	573.037	53.607	1.118.355	27.393
1974	380.093	652.234	46.876	1.079.202	16.967

2.4. Producción forestal

La producción forestal en la provincia de Ciudad Real no es muy importante, debido a la situación regresiva del área forestal. Así, mientras que en 1974 la densidad media en Ha. era de 38 a nivel nacional, en Ciudad Real era de 29,67, lo que implica una escasa población forestal. Por otro lado, nuestra población forestal está más bien compuesta por monte adhesado, es decir, matorrales, dando esto cuenta de la degradación forestal de Ciudad Real.

En conjunto, ha disminuido la superficie forestal de 1968 a 1974, como puede verse en el cuadro, aunque no ha habido una disminución en todos los tipos de monte.

CUADRO I. 17. TIPOS DE MONTES EN CIUDAD REAL (Ha)

Años	Monte alto	Monte medio	Monte bajo	Monte adhesado
1968	39.545	2.205	40.000	182.670
1974	57.634	20.933	88.815	87.995

La superficie de monte alto, medio y bajo han aumentado, disminuyendo bastante la de monte adhesado.

En cuanto a la propiedad y explotación de la superficie forestal, la mayoría son montes privados, aunque de 1968 a 1974 han disminuido bastante, aumentando el número de montes consorciados.

b. Sector industrial

El sector industrial está formado principalmente por empresas de pequeña dimensión, de tipo familiar. Junto, a este tipo de empresas, existen los grandes complejos de Almadén y Puertollano, que son los que realmente hacen que, con sus valores industriales bastante altos, la provincia tenga ese porcentaje del 31% de participación de la industria en la renta.

En el cuadro siguiente podemos ver la evolución del Censo de Contribuyentes industriales en la provincia de Ciudad Real, desde el año 1966 al año 1972.

En general, el número de contribuyentes industriales ha aumentado, pasado de 4.185 en 1966 a 5.963 en 1972, aunque en el año 1971 bajó respecto a los años anteriores.

La rama que más ha aumentado ha sido la de alimentación, pasando de 14888 en 1966 a 2994 en 1972, es decir, un aumento de más del 100 por 100 las ramas textil, madera y papel, piel y calzado, química, han disminuido en un 12,21%; 6,98; 45,5 y 16,9% respectivamente.

Por su parte, la contribución ha aumentado en un 49,7% aproximadamente, la metalurgia en 13,18%; la de energía, gas y agua en 26,50% y las clasificadas como actividades diversas en un 67,27%.

CUADRO I. 18. EVOLUCION DEL CENSO DE CONTRIBUYENTES INDUSTRIALES

RAMAS	<u>1966</u>	<u>1968</u>	<u>1970</u>	<u>1972</u>
Alimentación y bebidas	1.488	1.466	1.426	2.994
Textil	221	222	190	194
Madera y Papel	530	493	467	493
Piel y Calzado	156	151	102	85
Química	87	108	77	73
Construcción	389	424	524	596
Metalúrgica	1.176	1.216	1.259	1.331
Energía, gas, agua	83	77	90	105
Actividades diversas	55	56	76	92
TOTALES	4.185	4.213	4.211	5.963

b. 1. LOCALIZACION INDUSTRIAL

La mayoría de los establecimientos industriales de la provin-

cia corresponden al sector vitivinícola y, de ahí, su localización en las zonas productoras como Alcázar de San Juan, Valdepeñas, Manzanares, Villanueva de los Infantes y Daimiel.

En el resto de las industrias existe una gran dispersión, facilitada por la pequeña dimensión de los establecimientos, ya que en su mayoría corresponden a pequeñas y medianas empresas de tipo familiar.

Existen dos polígonos industriales de descongestión de Madrid, situados en Alcázar de San Juan y en Manzanares.

Aparte de todo esto, la localización industrial más importante, por su volumen y dimensión, se encuentra en Puertollano. En cuanto a las industrias extractivas, se localizan en la zona de Almadén.

En el complejo de Puertollano podemos distinguir varios tipos de industrias:

- a) Industrias extractivas de combustibles sólidos.
- b) Industrias de combustibles líquidos y gaseosos, integradas por las producciones de gasolina, gas-oil, fuel-oil y embotellado de gas butano.
- c) Industrias de energía eléctrica.
- d) Industrias dedicadas a la fabricación de productos químicos, como abonos nitrogenados, aceites lubricantes y olefinas e industrias petroquímicas.

Las producciones que se obtienen en este complejo son bastante importantes. Así, por ejemplo, las producciones de la Empresa Nacional Calvo Sotelo, situada en el Complejo, supusieron en gasolinas un 10,65 por 100 de la producción total nacional, un 7,42% de gas oil y un 5,82% del fuel-oil, en 1970, aunque dichas producciones, en conjunto, en ese año disminuyeron en un 4 ó 5% respecto al año 1967.

En cuanto al complejo minero de Almadén, explotación del Estado, las cifras de producción de mercurio son también interesantes:

La producción total de mercurio en 1970 ha sido de 1.709 toneladas de mercurio contenido, equivalentes a 49.536 frascos (medida internacional de 34,5 kilos). No obstante, también esta producción ha disminuido respecto a años anteriores.

Así, respecto a 1969 lo ha hecho en un 23,6%, siendo también la producción del año 70 inferior a la de la década de los 60, en

la que se alcanzaron cifras superiores a las 2000 toneladas.

b. 2. RENTA INDUSTRIAL Y ESTRUCTURA PRODUCTIVA

En la distribución del V.A.B. por actividades resalta la importancia que en la provincia tienen las industrias mineras, derivados del petróleo y carbón y las de productos químicos, que suponían en 1967 el 52,6 por 100 del total de la renta industrial provincial. Estas mismas actividades en 1960 alcanzaban el 46,2% del total.

Siguen en importancia las industrias de alimentación, alcoholes y bebidas, que en 1967 alcanzaban el 13,6% de la producción industrial.

En el cuadro siguiente puede apreciarse la evolución porcentual por actividades industriales de la renta industrial de 1960 a 1967. (Datos obtenidos de "Estructura y posibilidades de desarrollo económico de la provincia de Ciudad Real" 1971. Consejo Económico Sindical provincial.).

CUADRO I. 19. EVOLUCION PORCENTUAL POR ACTIVIDADES INDUSTRIALES DE LA PRODUCCION PROVINCIAL

ACTIVIDADES	1960	1962	1964	1967
1. Minería	35,27	21,89	28,49	24,71
2. Alimentación	27,04	13,49	12,16	8,46
3. Alcoholes y Bebidas		14,72	7,45	5,14
4. Tabaco				
5. Textil	1,30	0,37	0,34	0,24
6. Cuero, Calzado y Confección	0,72	5,15	6,19	9,18
7. Madera y Corcho	0,69	1,76	2,09	1,85
8. Papel, prensa y artes gráficas	0,22	0,22	0,27	0,29
9. Derivados del petróleo y Carbón		6,80	10,69	17,53
10. Químicas	10,92	7,21	12,29	10,35
11. Cerámica, Vidrio y Cemento	2,01	1,67	1,48	1,23
12. Metálicas básicas	3,05	3,28	0,94	1,25
13. Transformados metálicos		4,41	4,14	4,72
14. Edificación y Obras Públicas	11,48	11,07	8,01	10,43
15. Agua, gas, electricidad	7,30	7,96	5,46	4,62
TOTAL	100	100	100	100

Por tanto, atendiendo al valor de la producción, los principales grupos de actividades industriales son extractivas, alimentación y bebidas, químicas y derivados del petróleo y carbón, ya que el grupo de edificación y obras públicas no puede considerarse como una actividad industrial propiamente dicha.

Vamos ahora a ver la evolución del empleo en estos grupos más importantes.

En 1963, el empleo total en las industrias extractivas de carbón ascendía a la cifra de 4.460 puestos, siendo en 1968 de 2.789, es decir, ha habido una disminución del 35,5% en este sector. En cambio, en las industrias de extracción de minerales metálicos, la variación del empleo ha sido muy poca, ya que pasó de tener 2.366 puestos en 1963 a 2.076 en 1968, es decir, un descenso del 12%.

Otro descenso importante del empleo se ha producido en las industrias de productos químicos fundamentales. Aquí, la disminución ha sido del 64%, pasando de ocupar a 3.460 personas en 1963 a 1.302 en 1967. La reducción ha sido menor, aunque también se ha dado, en las industrias de derivadas del petróleo y del carbón. En este caso, un 24% de personal ha perdido su trabajo en este campo, ya que se pasó de tener 4.078 puestos en 1963 a 3.099 en 1968.

En las industrias de alimentación y bebidas, en cambio, las variaciones no han sido muy importantes. En el primer caso, en 1963 se calculaba que había 2.871 puestos de trabajo, estando la cifra en 2.750 en 1968. En las industrias de bebidas, está prácticamente estable: 1.329 puestos de trabajo en 1963 y 1331 en 1968.

b. 3. CONCLUSION

De la lectura y estudio de todos estos datos se desprende, como ya se ha dicho, la escasa significación que tiene en la provincia el sector industrial.

Aunque el censo de contribuyentes industriales ha aumentado, muchas de esas industrias no pueden considerarse como tales, dadas sus reducidas dimensiones y, su escasa capacidad. Es, por tanto, el "minifundismo industrial" un problema importante en la provincia. Además, aunque en esta época a nivel nacional se estaban llevando a cabo políticas de desarrollo, en Ciudad Real no tuvieron suficiente importancia, ya que, por ejemplo, la creación de los complejos de Alcázar y Manzanares, no acaba de cumplir sus objetivos de descongestión de Madrid, y creación de centros indus-

triales en Ciudad Real.

Por otro lado, el nivel de empleo que representa el sector tampoco es muy importante.

c. Sector servicios

Su importancia relativa en la provincia ha ido en aumento en el período que estudiamos, debido, como ya hemos dicho, a la disminución de la participación del sector agrícola y al mantenimiento del industrial.

En 1973, este sector aportaba el 32,6% al empleo provincial y su participación en la producción neta de Ciudad Real era del 39,2%.

En el cuadro siguiente se puede estudiar la evolución del sector en el período 1965-1972, clasificando los establecimientos censados según las ramas incluidas en la Sección 5ª de la Tarifa Fiscal del Impuesto Industrial.

CUADRO I. 20. EVOLUCION DEL CENSO DE CONTRIBUYENTES DEL SECTOR SERVICIOS

Ramas	1966	1968	1970	1972
1. Alimentación	1021	1263	1246	1390
2. Textil	17	24	24	27
3. Madera, corcho, papel, art. gráficas		1		4
4. Piel		1		
5. Química	1	1	1	
6. Construcción	205	248	250	323
7. Metal	34	58	59	33
8. Energía	4	4	5	7
9. Actividades diversas	4382	5880	6061	7275
TOTAL	5664	7480	7646	9109

De los datos se desprende que en el período 1965 - 1972 el número de contribuyentes del sector ha aumentado en 3.524, es decir, en un 63% aproximadamente.

El mayor número se encuentra en el grupo de actividades di-

versas, segundo del de alimentación. En el resto de las actividades, excepto la construcción, el número es muy reducido.

En cuanto a los aumentos habidos en cada rama en particular, el más espectacular también se ha llevado en la rama de "actividades diversas", pasando de 4.343 establecimientos censados en 1965, a 7275 en 1972. En porcentajes, el aumento es del 69%. En la alimentación también ha habido un aumento interesante, del 3 por 100. En las demás ramas, como puede apreciarse, prácticamente no hay variaciones.

En las páginas siguientes, vamos a analizar, aunque sea de forma superficial, la evolución en la provincia de algunos servicios como transportes y comunicaciones, turismo o vivienda.

c. 1. TRANSPORTES Y COMUNICACIONES

1.1. Carreteras.

En 1960, la red de carreteras de la provincia estaba formada por 2.238,2 kms. a cargo del Estado, complementado con 1.337,8 kms de carreteras provinciales y caminos vecinales, a cargo de la Diputación. En los años 60, éstos se han mantenido prácticamente constantes, habiendo habido un aumento del 1%, más o menos, en la red del Estado. La distribución de los kms. entre carreteras del Estado y provinciales es similar a la media nacional: sobre el 60% de carreteras estatales y el 40% restantes de provinciales.

En cuanto a la densidad de kms. de red por km² de extensión, es inferior en la provincia que la media nacional. Esto se da sobre todo en la zona Noroeste de la provincia, como consecuencia de su menor densidad de población.

1.2. Parque de vehículos.

En los primeros años sesenta el número de vehículos en la provincia era bastante reducido en relación con el nivel nacional.

No obstante, a partir del año 1965 se dan índices de crecimiento del parque de vehículos superiores a los referentes a la media nacional. Esto es así no porque haya muchos vehículos en la provincia, sino porque al partir de un índice de motorización muy bajo, pequeñas variaciones dan lugar a aumentos elevados de los índices.

En 1960, se calculaba el parque en 12.201 vehículos, incluidos camiones, autobuses, turismos y motocicletas. En 1968, la cifra ascendía a 28.209 vehículos, el 0,8% del total nacional. En 1972, el parque de vehículos total era de 40.856, 0,77% del total nacional.

1.3. Transporte ferroviario.

La red Nacional de Ferrocarriles Españoles cruza la provincia de Norte a Sur, con dos líneas generales de Madrid a Andalucía y Levante y Madrid a Extremadura, más otra que las une entre sí: Ciudad Real - Manzanares y Cinco Casas - Tomelloso, en dirección a Andalucía y Levante.

Además, existen una serie de líneas de vía estrecha dentro de la provincia, unos 170 kms. en 1960.

En cuanto a la densidad de la red, el coeficiente por extensión es inferior al nacional (23,5 y 36,2 respectivamente, en 1960), mientras que el coeficiente por habitantes es superior (7,9 frente a 6,13), debido a la escasa densidad de población de la provincia.

1.4. Comunicaciones.

En este apartado, la mayoría de los índices son inferiores a nivel provincial que a nivel nacional, en los años 60.

Así, en lo referente al servicio telegráfico y radiográfico, en 1968, en el cuadro siguiente aparece relacionado Ciudad Real con España.

CUADRO I. 21. TELEGRAMAS EN 1968

	Ciudad Real	España
Telegramas expedidos por 1000 hab.	243,69	411,00
Telegramas recibidos por 1000 hab.	315,19	478,00
Radio telegramas expedidos por 100 hab.	0,09	3,17
Radio telegramas recibidos por 100 hab.	0,29	9,58

Por último, relativo a los índices de crecimiento de teléfonos instalados, son algo superiores en la provincia que en España

en estos años, pero si lo que tenemos en cuenta son el número de teléfonos por cada 1000 habitantes, Ciudad Real queda en un nivel muy inferior al nacional.

CUADRO I. 22. INDICE CRECIMIENTO TELEFONOS

	1964	1965	1966	1967	1968	1969
Ciudad Real	100	109	119	125	136	147
ESPAÑA	100	113	121	131	125	138

- NUMERO DE TELEFONOS POR CADA 1000 HAB. -

	1964	1965	1966	1967	1968
Ciudad Real	33	38	42	44	46
ESPAÑA	94	105	112	120	125

C. 2. VIVIENDA

En la provincia, el problema de la vivienda está latente, aunque, tal vez, no sea tanto un problema de cantidad como de calidad, ya que un alto porcentaje de viviendas no reúne las condiciones de habitabilidad menos exigentes.

El déficit total de viviendas en 1960 se cifraba en 35.213, incluyendo 10.086 en el apartado de déficit carencial y 25.123 en el de déficit de reposición, considerándose que era urgente construir, al menos, el 70% de la cantidad citada. No obstante, no parece que esta meta se haya conseguido. Así, por ejemplo, en el período 1964 - 1968 sólo se construyeron 3078 viviendas con protección oficial, siendo la distribución de éstas por años de la forma siguiente (aparece en el cuadro):

CUADRO I. 23. VIVIENDA

Año	Nº de viviendas	Metros cuadrados construidos
1964	512	53.937
1965	926	84.925
1966	470	43.163
1967	626	48.158
1968	544	55.317
TOTAL	3078	281.500

C. 3. ABASTECIMIENTO DE AGUA, DISTRIBUCION Y SANEAMIENTO

La principal cuenca hidrográfica que afecta a la provincia de Ciudad Real es la del Guadiana y a mucha menor escala la del Guadalquivir.

A efectos de este tema, las poblaciones están divididas en superiores (mayores de 10.000 hab.) e inferiores, o menores, de acuerdo con el Plan Nacional de Abastecimiento y Saneamiento, que estudiaba las necesidades presentes (1960) y futuras (hasta 1985) de los pueblos superiores.

De los pueblos superiores de la provincia, sólo se abastecen por embalse Ciudad Real, Puertollano, Tomelloso y Almodovar del Campo. Las demás captaciones suelen hacerse a base de pozos y manantiales.

Los servicios de distribución, abastecimiento y saneamiento son bastante deficientes, sobre todo en los pueblos menores. El 68% de los pueblos menores carecen de red de distribución, el 100% no tienen (en esta época) depuración de aguas residuales, siendo el saneamiento de estos núcleos un problema.

C. 4. TURISMO

Los lugares de interés para su posible promoción turística, pueden enclavarse en cuatro rutas:

- De Ciudad Real a Almuradiel, por Calzada de Calatrava y Viso del Marqués.
- De Ciudad Real a Valdepeñas, por Almagro y hasta Villanueva de los Infantes.
- De Ciudad Real a las Lagunas de Ruidera, Daimiel y Manzanares.
- De Ciudad Real a Mota del Cuervo, por Daimiel, Puerto Lápi-ce, Herencia, Alcázar de San Juan, Campo de Criptana, Pedro Muñoz.

En el período que estudiamos, todas estas rutas están muy poco explotadas. Hay escasas plazas hoteleras, los lugares no están suficientemente promocionados, no existe en Ciudad Real un hotel de primera categoría, no hay suficientes instalaciones deportivas.

En definitiva, dentro de que tal vez esta zona no tenga tanto atractivo turístico como otras zonas de España, Ciudad Real está

poco promocionado turísticamente; el turismo potencial no está explotado.

CAPITULO II SECTOR AGRARIO

A. INTRODUCCION: EVOLUCION HISTORICA

España, en los años sesenta, atraviesa aún la fase transitoria del proceso de desarrollo económico en el que las importaciones agrícolas tienden a elevarse con rapidez, como consecuencia de que la demanda de productos alimenticios crece con mayor intensidad que lo hace la producción de estos, y el aumento de renta desencadena que la composición de la dieta alimenticia popular se altere con mayor velocidad que aquella con que el sector agrario se adapta a tales cambios.

Al mismo tiempo decrece la proporción de la población activa ocupada en la agricultura. Otra faceta la constituye el que el porcentaje que la agricultura supone dentro de el P.I.B. disminuye en relación con la aportación de los sectores industrial y de servicios.

España, en estos años, se enfrenta al problema de pasar a la siguiente etapa de desarrollo, o sea, a convertirse en un país industrial que disponga de un sector agrario de reducida dimensión, aunque eficiente y especializado en la producción de determinados bienes susceptibles de ser exportados a gran escala.

Ademas de existir limitaciones de carácter geográfico, las insuficiencias mostradas en la agricultura, en esta época, se deben fundamentalmente al bajo nivel de mecanización y a la infraestructura de las áreas rurales existentes, en la que coexisten un excesivo número de pequeñas propiedades de tierra cultivada junto a propiedades enormes.

Partiendo de esta situación se lleva a cabo una transformación en la actividad agraria manifestada en los fenómenos siguientes:

- Como consecuencia de las fuerzas que actúan por lado de la demanda, se ha producido una creciente orientación de la producción hacia la ganadería, en detrimento de la agrícola, y, en menor medida, de la forestal en los porcentajes de participación de los tres subsectores. Todavía, en estos años, se está muy lejos de las pautas que caracterizan a los países europeos, y de alcanzar uno de los objetivos que se contemplan en la política agraria: la con-

secución de un mayor autoabastecimiento nacional.

- La fuerte disminución del empleo y la expansión experimentada por los gastos fuera del sector en la adquisición de inputs variables. Es un reflejo de la necesidad de alcanzar producciones mayores con inputs cualitativamente superiores.

- La subvenciones muestran una tendencia al alza, ya que el encarecimiento de la energía ha conducido a una instrumentación de la política dirigida a impedir que los aumentos en los precios de los carburantes se trasladen directamente, en su totalidad, a los costes de la empresa agraria.

- Hay que resaltar la creciente importancia que fue tomando la amortización de capital fijo.

La agricultura moderna se encuentra, en general, en un estado de desequilibrio, de manera que, los agricultores parecen hallarse en un torbellino económico. No han logrado un equilibrio estable; es consecuencia inevitable de la modernización, ya que conforme se invierte en nuevas formas de capital físico y humano se van alterando los procesos de producción. De esta forma, el problema básico de la agricultura es el de un continuo reajuste a las cambiantes condiciones ecocómicas, que se ve asociado al problema de la disminución relativa de las rentas agrarias, si no se produce una adecuada reasignación de recursos.

A partir de los años setenta un conjunto de fuerzas parecen actuar en sentido diferente. Se produce un alza de los precios que ocasiona un aumento de las rentas agrarias a partir del año 1973, como consecuencia de una demanda elevada y de la climatología que afectaron a las cosechas. A pesar de esto, las políticas tradicionales aplicadas por los países desarrollados persiguen el autoabastecimiento nacional sin tomar apenas en consideración las ventajas comparativas potenciales. Así las barreras no arancelarias, restricciones cuantitativas, licencias de importación, comercio de Estado, regulaciones sanitarias, etc. se han convertido en el principal obstáculo al comercio, a la asignación eficiente de recursos y a la misma modernización de la actividad agraria, con la consecuente pérdida de bienestar social.

Otro elemento favorable, para éste incremento de los precios agrícolas, es el motivado por el aumento del ritmo de "expulsión" de mano de obra, provocando una mejora sustancial en la productividad.

Han sido estos elementos, junto con la política de sostenimiento de precios y la caída en la actividad económica, los principales responsables de la mejoría relativa experimentada por la renta agraria por persona ocupada.

Tres son las fuentes básicas del crecimiento de la producti-

vidad: la dotación de recursos, la tecnología y el capital humano. Lo más importante es la difusión tecnológica a los agricultores, que tienen como principal obstáculo la dimensión de sus explotaciones y la financiación.

Proseguir reduciendo la mano de obra destinada a la agricultura, caminar hacia la constitución de empresas de mayores dimensiones, fomentar la difusión de las innovaciones tecnológicas y un apoyo financiero sustancial son pasos imprescindibles para mejorar la productividad y modernizar la actividad agraria.

B. SITUACION DE CASTILLA-LA MANCHA: ANALISIS Y POSIBLES SOLUCIONES

a. Análisis

Las principales deficiencias de Castilla-La Mancha, en el plano agrario, provienen del exceso de población activa empleada en la agricultura, la atomización de las explotaciones que dificulta la racionalización de la actividad agraria y el monocultivo, junto a la falta de coordinación entre la producción agrícola y ganadera.

La situación de la región condiciona, por su proximidad a Madrid, a la especialización en la producción agroalimentaria, aunque no consigue la potenciación de las industrias de transformación de materias primas agrarias de una forma adecuada.

La organización en asociaciones no está muy decidida a ser una fuerza impulsora del despegue económico. Lógicamente, el desarrollo de Castilla-La Mancha pasa por un asociacionismo de los agricultores, ya que las inversiones necesarias para llevar a cabo las industrias de transformación son muy elevadas. Hay falta de recursos, falta de técnicos, además de la dificultad de organizar cooperativas de segundo grado para la comercialización de los productos.

Existe una mentalidad tradicional en los agricultores que condiciona las inversiones por el peso de éstas, siendo prácticamente inexistente el espíritu empresarial caracterizado por el riesgo.

Hay carencias en el sistema educativo y cultural que condicionan la existencia de industrias de transformación y su posterior comercialización, produciéndose la fuga de valor añadido de sus productos hacia zonas bien equipadas en el plano agroindustrial.

El elevado precio del dinero disuade a los agricultores de realizar inversiones de mejora de la explotación. El tipo de interés está por encima de la rentabilidad. También, hay que constatar el aumento de los factores de producción frente al mantenimiento de los precios agrícolas. En este sentido, sería deseable poner un freno a la evasión de ahorro castellano-manchego hacia otras zonas del Estado más desarrolladas.

Los gobiernos anteriores supeditaron el desarrollo de la región a las líneas de la política agraria, por lo que se criticaba los constantes cambios de dicha política que ocasionaron grandes dificultades al agricultor.

La información sobre la estructura y condiciones del suelo, así como el desarrollo de programas de investigación, son imprescindibles para el desarrollo de la región.

b. Soluciones

La idea de base es que todo el valor añadido del proceso que se extiende desde la extracción hasta el consumo de los productos agrarios permanezca en la región, para lo que habrá que definir unos objetivos intermedios:

- Reorientar el sector agrario, de forma que: primero, el consumo marque las pautas de producción, lo que exige un conocimiento de las necesidades del consumidor, de los potenciales mercados, de las estrategias para comercializar, etc.; segundo, evaluar y consignar tendencias futuras; tercero, adaptar la producción a las tendencias al consumo, y cuarto, lanzarse a la conquista del mercado de Madrid.

- Promover la agro-industria para evitar la fuga del valor añadido comercializando y transformando los productos.

- Racionalizar las dimensiones de las explotaciones, ya que la pequeña dimensión dificulta la mecanización y las inversiones rentables. A su vez, habrá que racionalizar las tareas y procesos de producción de la actividad agrícola.

- Fomento de las actividades a tiempo parcial, que paliarán lo posible el desempleo en el sector, y suministrará unas rentas marginales al agricultor.

- Investigación, sobre todo en el campo de la genética para conseguir mejora de las semillas y en la producción.

- Incremento de la explotación ganadera de forma concertada con la agricultura.

- Aprovechamiento racional de los recursos hidráulicos del subsuelo y de la superficie.

- Exportación y especialización sectorial. La exportación nos dará la tasa de crecimiento regional. La especialización sectorial es imprescindible para evitar los inconvenientes de la fluctuación de la demanda.

C. CIUDAD REAL

a. Recursos hidrográficos, edafología y meteorología

El regadío ha tenido un incremento notable en los últimos años en Ciudad Real, como puede verse en el cuadro II. 1.

Los principales ríos de la provincia son: la Cuenca del Tajo con 14 kms². y 3.100 Hm³/año; la del Guadiana, con 16.160 km² y 1.450 Hm³/año de caudal, y el Guadalquivir, con 3.575 km² y 500 Hm³/año. Los pantanos más importantes son Gasset y Peñarroya.

Las aguas subterráneas provienen de los acuíferos denominados: sistema número 22, que se encuentra en el Bullaque y es muy limitado de recursos; sistema número 24, en el noreste de la provincia, y el más importante denominado sistema número 23 que cubre unas 100.000 Ha. Este último sistema se encuentra en la actualidad sobre-explotado por lo que desciende peligrosamente el nivel de las capas freáticas.

A través del cuadro se observa el aumento en porcentajes de superficie en regadío de Ciudad Real respecto a Castilla-La Mancha y España dando una idea del esfuerzo de los agricultores por mejorar sus exportaciones.

CUADRO II. 1. SUPERFICIE REGADIO (Miles Has)

	1972	1973	1974	1975	1976	1977
CIUDAD REAL	49,3	59	62,5	66,2	74,8	83,3
CASMAN	177,2	191,4	198,1	202,9	213,3	223,1
ESPAÑA	2423,4	2537,4	2584,4	2616,8	2650,8	2691,1
C. REAL/CASMAN %	27,8	30,8	31,5	32,6	35,1	37,3
C. REAL/ESPAÑA %	2	2,3	2,4	2,5	2,8	3

Los principales tipos de suelo de la provincia son: aluviales, pardos sobre depósitos alóctonos pedregosos, suelos pardos

calizos con horizonte de caliza, suelos rojos mediterráneos sobre materiales calizos y suelos rojos mediterráneos sobre materiales silíceos. Son en general pobres, excepto, los aluviales.

La meteorología es de tipo monzónico o estacional. Son clásicos los temporales de otoño y chubascos de primavera, a la vez que la sequía fría en el invierno y la estival en verano. En estos últimos años de larga sequía (1980 - 1981 - 1982) suelen ser muy extremos el frío y el calor.

CUADRO II. 2. PRECIPITACIONES (m.m x m³)

Lugar	Años								
	1973	1974	1975	1976	1977	1978	1979	1980	1981
C. REAL	386	331	371	479	462	425	509	299	353
CASMAN	1666	2078	2472	2645	2624	2028	2565	1674	1743
CR/CASMAN	23	16	15	18	17	21	19	17	20

b. Análisis de los factores de producción de Ciudad Real

b.1. LA POBLACION TOTAL ACTIVA

La población junto con los recursos naturales junto con los recursos naturales, constituyen los elementos básicos de cualquier economía. Aquella, en función de su nivel educativo y formativo actuando sobre el medio que la rodea, conforma la realidad socio-económica.

En Ciudad Real, se observa un descenso paulatino de la población alcanzando el 30% de los saldos migratorios de Castilla-La Mancha. Estos flujos migratorios provocan un proceso de envejecimiento irreversible, últimamente, dichos flujos han descendido como consecuencia de la crisis industrial.

La población activa ha seguido una trayectoria similar a la población total, si bien su descenso fue más acusado. Ciudad Real ha tenido un descenso de la población activa agraria pasando al sector servicios, en su mayoría. Actualmente, la población activa agraria de Ciudad Real está cifrada en 47.183 trabajadores que representan el 27,2%, respecto a la población activa agraria de Castilla-La Mancha, y el 1,7% de España.

El descenso de la población activa agraria ha destacado en Ciudad Real, sobre todo el de población no asalariada, donde los índices de intensidad superan a los de la media nacional.

La formación de la población agraria debe ser uno de los objetivos primordiales. Se trata de una educación en dos vertientes: educación - consumo y educación - inversión. El problema residirá en que si la transformación del sector no es capaz de absorber la mano de obra especializada, en este caso, surgirá de nuevo la emigración, pero de personal cualificado.

b.2. LA POBLACION RURAL

El movimiento de la población conlleva, íntimamente ligado a él, la configuración de los asentamientos sobre el territorio de aquella población. Este fenómeno ha dado lugar a la concentración de la población en las ciudades.

Las mejoras en el medio rural debe ir encaminadas sobre las siguientes ideas: a) establecimiento de una reglamentación nacional sobre los usos no agrarios de la tierra; b) desarrollo de las actividades artesanas del medio rural; c) preparación de cabeceiras de comarca y dentro del planteamiento del área, de un esquema mínimo de ordenación urbana; d) ejecución de un programa de mejoras de la vivienda rural; e) fomento de las acciones de desarrollo comunitario.

Los aspectos que gozarán de especial atención deberían ser:

- El Plan Nacional de Vías Provinciales.
- El Plan Nacional de Electrificación rural.
- Los planes provinciales de obras y servicios.
- El Plan Nacional de Aguas y Saneamientos.

Las carencias del medio rural provienen de:

- Sólo el 36,8% de la población de Castilla-La Mancha vive en núcleos de más de 15.000 habitantes.
- Los pequeños municipios carecen de recursos suficientes para dotarse de los equipamientos básicos por la dispersión de población.
- Despoblación y envejecimiento resultado de la emigración de los jóvenes por el éxodo rural.
- El paro se incrementa al llegar más jóvenes a la edad activa.
- Los salarios agrícolas son inferiores a los industriales, y en Castilla-La Mancha inferiores a la media nacional de salarios agrícolas.

b.3. LA TIERRA: DISTRIBUCION DE LA SUPERFICIE AGRARIA

CUADRO II. 3. CAMPAÑA 1972, DISTRIBUCION SUPERFICIE (Miles Has):

	SUPERFICIE LABRADA			Productiva no labrada	Impro- ductiva	NO agric Tot.	
	Sec.	Reg.	Total				
C. Real	1026	49	1075	825	18	54	1974
CASMAN	3982	177	4159	3343	111	307	7922
ESPAÑA	18766	2423	21189	25340	1332	2613	50475
CR/CASMAN %	25	27	25	24	17	17	25
CR/CASMAN %	5	2	5	3	1	2	3

CUADRO II. 4. DISTRIBUCION SUPERFICIE, EN 1976, (Miles Has).

	SUPERFICIE LABRADA			Productiva no labrada	Impro- ductiva	NO agrícola
	Sec.	Reg.	Total			
C. REAL	1006	74	1081	815	25	53
CASMAN	4789	213	5002	3316	102	297
ESPAÑA	18008	2650	20658	26189	1281	2340
CR/CASMAN %	21	35	21	24	24	17
CR/CASMAN %	5	2	5	3	2	2

CUADRO II. 5. DISTRIBUCION SUPERFICIE, EN 1980, (Miles Has).

	LABRADA		NO LABRADA		superficie Improduc.
	Cult. herbáceos	Cult. arbóreos y arbust.	Con pasto	Sin pasto	
C. REAL	703,5	375,2	727,3	88,8	80,1
CASMAN	3150,3	1051,5	2538,9	784,4	397,5
ESPAÑA	15568,5	4918,9	19160,8	7168,1	3658,7
CR/CASMAN	22,3	35,7	28,6	11,3	20,2
CR/ESPAÑA	4,5	7,6	3,8	1,2	2,2

Para el año 1974 tenemos que el 92,7% de la extensión de España es superficie productiva, de la cual el 41,4% es labrada y el 51,3% es no labrada (forestal y pastos). En Castilla-La Mancha para este mismo año, corresponde un 4,72% de superficie improductiva, un 56,25% de superficie labrada y un 39% de superficie no labrada; para Ciudad Real, el 55% corresponde a labrada, el 4% a improductiva y el 41% a no labrada.

En el año 1980, corresponde a la superficie labrada de España el 40,2%, el 52,2% a no labrada y el 7,6% a improductiva. Para Castilla-La Mancha corresponde el 53% de su superficie a labrada, el 42% a no labrada y el 5% a improductiva. Para este mismo año Ciudad Real se distribuye superficialmente en: 54,6% de tierra labrada, 41,3% en no labrada y 4,1% improductiva.

Como se observa, no hay mucha variación en los porcentajes del año 1974 y 1980 para Ciudad Real. A pesar del gran incremento del regadío todavía es escaso y hay gran preponderancia del secano. Igualmente, se da una gran diversidad de zonas en cuanto a rendimientos y calidades de las tierras.

Pese al aumento del regadío, no hay el incremento correspondiente en la productividad física por hectárea debido, principalmente, a los fallos estructurales antes mencionados. Además, dentro de Ciudad Real, son muchos más importantes los cultivos leñosos que los herbáceos debido al mejor ajuste de estos al secano. Por último, debemos mencionar el descenso en la superficie dedicada a prados naturales, el aumento de los eriales y el gran deterioro de la superficie forestal.

b.4. CAPITALIZACION AGRARIA: GASTOS DEL SECTOR Y MECANIZACION

La productividad vendrá dada por el nivel de capital físico que se emplee. Analizaremos la capitalización a través de la evolución y estructura de los gastos del sector para ver el grado de intensidad del empleo de medios de producción en la agricultura y la evolución y estructura del parque de maquinaria agrícola.

El crecimiento de gastos totales del sector en Ciudad Real es superior a la media nacional y regional destacando el crecimiento en fertilizantes, la debilidad de los piensos, la poca investigación en semillas, las electrificaciones y tratamientos sanitarios.

Veamos la evolución del parque de maquinaria agrícola basándonos en motores de riego, tractores oruga y de ruedas, cosechadoras automotrices y motocultores.

CUADRO II. 6 CENSO MAQUINARIA AGRICOLA 31-XII-1973

	Tract. oruga	Tract. ruedas	Motocul- tores	Cosechadoras automotrices	Motores de riego
C. REAL	128	11755	340	1044	13320
CASMAN	1026	42350	2072	5073	29007
ESPAÑA	18265	280802	104652	26450	183699
CR/CASMAN%	12,5	27,8	16,4	20,5	43
CR/ESPAÑA%	0,7	4,1	0,3	3,9	5,2

CUADRO II. 7. 31-XII-1976

	Tract. oruga	Tract. ruedas	Motocul- tores	Cosechadoras automotrices	Motores de riego
C. REAL	123	15179	576	1287	17924
CASMAN	488	69928	3664	7265	39158
ESPAÑA	20704	380244	163925	37705	196769
CR/CASMAN%	25,2	24,9	15,7	17,7	45,8
CR/CASMAN%	0,6	4	0,3	3,4	9,1

CUADRO II. 8. 31-XII-1980

	Tract. oruga	Tract. ruedas	Motocul- tores	Cosechadoras automotrices	Motores de riego
C. REAL	144	18544	608	1314	18355
CASMAN	538	76300	4104	7897	37518
ESPAÑA	24644	499263	220532	41568	194725
CR/CASMAN	26,8	24,3	14,8	16,6	48,9
CR/ESPAÑA	0,6	3,7	0,3	3,2	9,4

Como se observa por los cuadros anteriores, ahí un crecimiento generalizado del parque de maquinaria agrícola. Destaca la evolución de los motores de riego en Ciudad Real con aumentos muy importantes respecto a la región y la nación, lo que demuestra el esfuerzo de nuestros agricultores por incrementar las tierras de regadío. Se comprueba la adaptación de los tractores de rueda a las necesidades reales de la provincia ya que se manifiesta un descenso en el porcentaje respecto a la nación que corrige la re-

lación Ha/CV existente en algunas comarcas.

b.5. ESTRUCTURA DE LAS EXPLOTACIONES AGRARIAS: DIMENSION Y PARCELACION

La estructura de dimensión de las explotaciones agrarias conforma uno de los aspectos más negativos del agro español. El minifundismo dificulta la óptima mecanización de las explotaciones lo cual repercute desfavorablemente en los niveles de productividad y de adecuación hacia modernos factores productivos.

CUADRO II. 9. NUMERO EXPLOTACIONES Y SUPERFICIE (1972)

	Sin tierras	0-10 Has	10-100 Has	100-1000 Has	Más 1000 Has
C. REAL	1989	38360	18272	2253	231
CASMAN	6244	130214	78498	9498	889
ESPAÑA	44386	1944019	510178	55249	4982
CR/CASMAN %	31,8	29,7	23	23,7	26
CR/ESPAÑA	4,5	2	3,6	4,1	4,6

Ciudad Real se encuentra por encima de la media nacional en explotaciones sin tierras, explotaciones de 10 a 100 Has, explotaciones de 100 a 1000 Has y de más de 1000 Has., respecto al número de explotaciones. El 62,8% de las explotaciones son de 0 a 10 Has. y sufren la irracionalidad económica por carecer de los recursos necesarios para explotar la tierra, por las dificultades en el empleo de maquinaria, mínimo control, falta de preparación, etc. El 3,2% del número de explotaciones corresponden a "sin tierras" y es mayor este porcentaje que el correspondiente a España (1,7%) y Castilla-La Mancha (2,8%).

El 88,6% de las explotaciones ocupan el 26,3% de la superficie, lo que implica una serie de cambios estructurales para el latifundio, aunque es más dinámico que las explotaciones minifundistas.

Como conclusión, podríamos decir que nos encontramos con unas estructuras dimensionales muy estables y que los mecanismos institucionales no constituyen a su mejora. Se nota cierta dinamicidad en los estratos medios superiores y una evolución negativa en el estrato más inferior, que ofrece mejor estructura que el conjunto nacional para Ciudad Real.

c. Producción agraria

El porcentaje del sector agrícola con respecto a la totalidad de valor añadido bruto es del 22,3% en 1965, y del 20% en 1981 lo que representa un descenso en proporción a los dos sectores.

CUADRO II. 10. PRODUCCION POR SECTORES (1981)

(Valor añadido bruto) Millones de ptas.

	AGRICULTURA	INDUSTRIA	COMERCIO Y SERVICIOS	TOTAL
C. REAL	25600	41.143	59295	126038
CASMAN	92.163	144934	210413	447410
ESPAÑA	870850	4463626	7.388597	12818601
CR/CASMAN %	27,8	28,4	28,2	28,2
CR/ESPAÑA	2,9	0,9	0,8	1

En contraste con los datos anteriores, observamos que Castilla-La Mancha tienen un 20,6% V.A.B. del sector agrícola, y España pasa del 9,7% en 1975 al 6,8% en 1981.

Ciudad Real alcanza el 2,9% del total del V.A.B. que por agricultura recibió el Estado mientras que desciende mucho su aportación por los otros dos sectores, en el año 1975 esta aportación fué del 1,9%.

CUADRO II. 11. SERIE HISTORICA SOBRE V.A.B. NACIONAL AGRARIO. %.

	1975	1976	1977	1978	1979	1980	1981
C. REAL/ESPAÑA	1,9	2,5	2,1	2,6	2,6	3	2,9

CUADRO II. 12. APORTACION SECTORES A PRODUCCION FINAL AGRARIA
Millones de Pesetas

	Año 1976			
	Agrícola	Ganadera	Forestal	Otros
C. REAL	13587,1	4880,4	410,8	292,3
CASMAN	48045	27465,1	2396,1	1306,2
ESPAÑA	422178	363459,6	20557,4	22916
CR/CASMAN %	28,3	17,8	17,1	22,4
CR/ESPAÑA %	3,2	1,3	2	1,3

CUADRO II. 12 (CONTINUACION)

	Año 1977			
	Agrícola	Ganadera	Forestal	Otros
C. REAL	13183,5	6058	390,2	592,1
CASMAN	57382,4	34201	2754,3	1609
ESPAÑA	564.500	409778,8	36009,6	27678,7
CR/CASMAN %	23	17,7	14,2	36,8
CR/ESPAÑA %	2,3	1,5	1,1	2,1

El 70% de la producción corresponde al sector agrícola, mientras que la ganadería representa el 25% de la producción agraria, y solamente el 2,1% proviene del subsector forestal.

c.1. PRODUCCION AGRICOLA

La política agraria se ha de basar en dos elementos básicos: a) aumento de la producción y b) elevación del nivel de vida de la población rural.

El primer elemento de la producción es la distribución de la tierra constituyendo la base fisiográfica y presenta unos supuestos diferentes, de acuerdo con los distintos tipos de cultivo, secano y regadio, clases de propiedad y sistemas de explotación.

El segundo factor de la producción es el trabajo. El tercer factor es el capital o conjuntos de bienes de producción producidos que participan en el proceso productivo.

Los suelos de Castilla-La Mancha son más bien pobres existiendo vegas muy fértiles como consecuencia de la extensión del regadio.

La producción agrícola y su futuro están en función de tres elementos: el rendimiento y sus mejoras en cuanto a racionalización de cultivos y métodos, el precio de origen y la capacidad de presión de cara a la Administración para defender precios dignos (sindicatos agrarios), y finalmente en la posibilidad de industrialización y comercialización de éstos productos que permitan al agricultor acceder al mejor porcentaje posible de valor añadido.

El primer objetivo consistirá en mejorar el rendimiento de los campos, ya que es inferior a la media nacional por falta de

racionalización de cultivos y técnicas poco actualizadas.

Los precios están protegidos constituyendo una política de distribución de la renta motivada también por el proteccionismo de las naciones respecto a los productos agrarios.

1.1 Cereales

El rendimiento medio del trigo es inferior a la media nacional. Es mucho más importante el trigo en secano que en regadío aunque mejora el rendimiento medio en el regadío.

La cebada es el producto que más espectacular aumento de superficie y producción ha experimentado en Castilla-La Mancha y Ciudad Real, doblándose la superficie dedicada y triplicándose la producción en los últimos años.

El centeno es un cereal en retroceso y su rendimiento en Ciudad Real es inferior en dos puntos a la media nacional.

1.2. Otros productos agrarios

El cultivo de leguminosas para grano está cobrando auge en los últimos años, cultivándose como plantas forrajeras, cortándose en verde y empacándose para el ganado.

La remolacha azucarera tiende a disminuir la producción debido a la fijación de los precios por decreto que han ido deteriorando los ingresos del agricultor, al ser muy superior el gasto debido al incremento a los costes de los productos energéticos, mano de obra, abonos etc. También es característico de este producto las subvenciones que recibe el agricultor con anticipos. El rendimiento medio es inferior al nacional.

El maíz es un producto con ligero auge de rendimiento que puede formar expectativas de futuro para la provincia.

La alfalfa es un producto de gran tradición y su expansión deberá ir correlacionada con el crecimiento de la ganadería y de explotaciones ligadas a la tierra.

El rendimiento de las lentejas es de 7,6 Qm/Ha. El nivel de excedentes crea graves problemas de comercialización. Los avances técnicos deben encaminarse a modificar y facilitar el complicado

problema de la recolección como sucede con todas las leguminosas.

El descenso de la producción de garbanzos se debe principalmente a la baja rentabilidad del producto por los excesivos costes de recolección.

La patata suele tener como producción alternativa la remolacha, invirtiéndose en los últimos años esta relación.

El tomate es un producto de gran importancia en Castilla-La Mancha, sobre todo en Toledo, y su principal problema es que la industrialización se realiza fuera de la Comunidad.

Muchos olivos deberán ser arrancados por no ser rentables en numerosas zonas.

Las principales mejoras deberían ir encaminadas a:

- Promover la recolección mecanizada para lo que serán necesarias las cooperativas.
- Mejorar la poda actual que es muy deficiente.
- Mayor densidad de olivos por Ha.
- Mejora técnica y adaptación de las almazaras.
- Es imprescindible la elaboración de aceite virgen de mayor calidad cuidar la higiene y salubridad.
- Negociar la aplicación técnica en Ciudad Real del Plan Oficial de Reestructuración del Olivo.

Hay condiciones favorables para las plantas aromáticas dada su importancia en la producción de cera y miel, así como condimentos.

Respecto a la remolacha habrá que evitar en lo posible la reiterada siembra sobre la misma parcela.

Habrà que llevar una política de construcción de secaderos de maíz con bajos consumos de energía, preferentemente solar.

1.3. El viñedo

Es el primer producto provincial, siendo Ciudad Real la primera productora del país. Supone el 38,3% de la superficie dedicada a este cultivo en Castilla-La Mancha, y el 16,5% de la Nacional. La producción provincial alcanza el 47,1% de Castilla-La Mancha, y el 21,8% de la nacional. El rendimiento, como muestra el cuadro II. 13 es superior a la media nacional y regional.

CUADRO II. 13. AÑO 1980, SUPERFICIE Y PRODUCCION

	Superficie Has.	Distribución Producción		
		Total Qms.	Para consumo	Para vino nuevo Qm.
C. REAL	274832	14461370	61440	14371390
CASMAN	717206	30750640	88670	29781890
ESPAÑA	1657472	67213640	3889930	60509260

CUADRO II. 13 (CONTINUACION)

	Rendimiento Hl/Qm	Producción Vino	Producción Mosto
C. REAL	71	10.200.000	25.000
CASMAN	70	20.836.010	612.291
ESPAÑA	70	42.402.356	1.806.678

El viñedo no es homogéneo, habiendo otras denominaciones de origen. Destaca la denominación de origen LA MANCHA con 466783 Has, de las que pertenecen a la provincia 224257 Has, y la de VALDEPEÑAS íntegramente situada en la provincia con 35095 Has.

La mayor densidad de viñedo se encuentra en la zona noroeste de la provincia. El 99% está bajo la denominación de origen "LA MANCHA", y la variedad que domina es la "AIREN", seguida de la denominada "CENCIBEL".

El gran problema del sector vitivinícola es la escasez de técnicos, por lo que sería aconsejable para cada cooperativa un técnico responsable que coopere en la elaboración del vino para la obtención de mejor calidad. La falta de preparación comercial en algunos responsables implica su no solución; debe mentalizarse al cooperativista que elaborando buenos vinos es como se puede llegar a percibir buenos precios.

Asimismo, debería encargarse a sectores especializados la comercialización del producto, así como unas asesorías globales entre cooperativas para el mejor conocimiento de los mercados.

Los principales puntos que explican el estancamiento del sector son: la baja productividad de los viñedos, como consecuencia de la calidad de los suelos y la legislación reguladora; escaso

nivel tecnológico; falta de racionalidad en el tratamiento de plagas; escasa o nula investigación; abonado insuficiente; vendimias tardías para conseguir mayor graduación alcohólicas, etc.

Los responsables de esta situación se reparten entre personas; organismos públicos y circunstancias de la elaboración del vino. Las posibles soluciones vendrán por:

- Constante vigilancia de las viñas (análisis).
- Fermentación (vigilar las temperaturas).
- Envases higiénicos.
- Comercialización (evitar la mala imagen actual).
- Mejora de la colonización.
- Capitalización del sector y mayor ayuda oficial.
- Más marketing.
- Política de reestructuración del sector encaminada a:
 - * Diversificación de los productos (mostos, zumos, holandas, etc.).
 - * Aclimatación de la uva pasa.
 - * Industrialización y comercialización del sector.
 - * Arranque de viñas, con cultivos alternativos.
 - * Medidas de carácter particular y no general, estudiando caso a caso las medidas a aplicar.

CUADRO II. 14. SUPERFICIES 1976 (Miles Has)

	C. REAL	CASMAN	ESPAÑA	CR/CASMAN	CR/ESPAÑA
TRIGO	105,8	507	2.771,6	20,9	3,8
CEBADA	152,0	731,1	3.329,8	20,7	4,6
CENTENO	6,6	27,8	223,8	23,7	2,9
AVENA	27,2	74,7	454,5	36,4	6,0
MAIZ	2,5	12,3	431,7	20,3	0,6
ALGARROBAS	0,2	3,1	30,8	6,4	0,6
GARBANZOS	2,0	11,4	102,6	17,5	1,4
HABAS	0,6	1,9	104,4	31,5	0,6
JUDIAS	1,7	4,5	162,2	037,7	1,1
LENTEJAS	1,8	42,7	72,2	4,2	2,5
PATATAS	3,9	26,1	390,7	14,9	1,0
TOMATE	0,7	5,8	68,2	12,1	1,0
CEBOLLA	0,8	5,6	34,3	13,3	2,3
VID	281,5	678,2	1622,0	41,5	17,3
OLIVO	95,6	284,2	2096,9	33,6	4,6

CUADRO II. 15. PRODUCCIONES 1976 (Miles Tm).

	C. REAL	CASMAN	ESPAÑA	CR/CASMAN	CR/ESPAÑA
TRIGO	105,6	553,9	4435,9	19	2,4
CEBADA	214,9	1156	5472,9	18,6	3,9
CENTENO	4,6	19,7	213,9	23,3	2,2
AVENA	35,0	73,9	527,8	47,4	6,6
MAIZ	11,5	66,8	1544,9	17,2	0,7
ALGARROBAS	0,6	12,9	147,6	4,7	0,4
GARBANZOS	7,5	43,7	549,6	17,2	1,4
HABAS	3,7	19,9	1078	18,6	0,3
JUDIAS	20,6	56,6	990,1	36,4	2,1
LENTEJAS	7,3	229	347,2	3,2	2,1
PATATAS	352,9	2984,3	56587,3	11,8	0,6
TOMATES	148,6	1357,6	20780,3	10,9	0,7
CEBOLLA	98	1281,6	8600	7,6	1,1
VID	281,5	678,2	1622	41,5	17,4
OLIVO	95,6	284,2	2096,9	33,6	4,6

CUADRO II. 16. SUPERFICIE 1981

	C. REAL	CASMAN	ESPAÑA	CR/CASMAN	CR/ESPAÑA
TRIGO	116,1	486,3	2635,2	23,87%	4,4%
CEBADA	143,4	740,3	3507,9	19,37%	4,08%
CENTENO	6,5	34,2	220,4	19%	2,95%
AVENA	46,2	113,3	463,7	40,77%	9,96%
MAIZ	3,5	24,5	428,7	14,28%	0,81%
PATATAS	4	21,1	342,7	18,95	1,16%
TOMATES	0,7	5,7	59,6	12,28%	1,17%
CEBOLLAS	1	6	34	16,66%	2,94%
ALGARROBAS	0,1	1,7	17,1	5,88%	0,58%
GARBANZOS	1,3	9,6	83,5	13,54%	1,55%
HABAS	0,6	1,6	64,5	37,5%	0,93%
JUDIAS	0,4	2,3	128,5	17,39%	0,31%
LENTEJAS	2,3	49,3	70,5	4,66%	3,26%
VID	275,8	723,4	1657,1	38,12%	16,64%
OLIVO	96,5	282,3	2045,1	34,18%	4,71%

CUADRO II. 17. PRODUCCION 1981

	C. REAL	CASMAN	ESPAÑA	CR/CASMAN	CR/ESPAÑA
TRIGO (M.T.M)	112,3	504,2	3408,3	22,27%	3,29%
CEBADA (M.T.M)	189,4	1026,3	4757,6	18,45%	3,98%
CENTENO (Miles T.M)	3,4	21,9	213,2	15,5%	1,6%
AVENA (Miles T.M)	68,4	131,2	444,9	52,13%	15,37%
MAIZ (Miles T.M)	15,6	186	2156,8	8,38%	0,72%
PATATAS (Qms)	582	2730,1	54700,5	21,31%	1,06%
TOMATES (Qms)	127,3	1490,5	21589,5	8,54%	0,58%
CEBOLLAS (Qms)	203,2	2154,8	10530	9,43%	1,93%
ALGARROBAS (Qms)	0,3	5,7	72,6	5,26%	0,41%
GARBANZOS (Qms)	5,5	34	332,2	16,17%	1,65%
HABAS (Qms)	2,7	13,2	475,2	20,45%	0,56%
JUDIAS (Qms)	5,3	21,2	781,2	25%	0,67%
LENTEJAS (Qms)	12,7	167,3	217,1	7,59%	5,85%
VID (Total miles Qms)	9119,9	23537,9	54024,6	38,74%	16,88%
OLIVO (Total miles Qms)	407,4	1041,7	15115,7	39,1%	2,69%

PRODUCTOS AGRICOLAS DE MAYOR RENDIMIENTO (1980)

CUADRO II. 18. TRIGO (1980)

	Superficie			Produc. Qm.	Rendimiento	
	Secano	Regadio	Total		Secano	Regadio
C. REAL	102908	10497	113405	1.552.780	12,85	21,95
CASMAN	452012	21954	473966	7.926.470	16,07	30,9
ESPAÑA	2476010	222499	2698509	60.392.380	20,93	38,48

CUADRO II. 19. CEBADA (1980)

	Superficie			Producción	Rendimiento	
	Secano	Regadio	Total		Secano	Regadio
C. REAL	121220	25826	147046	2858920	17,6	28,09
CASMAN	697966	93978	741944	16982030	22,23	33,35
ESPAÑA	3296068	279031	3575099	87050000	23,4	35,47

CUADRO II. 20. CENTENO (1980)

	Superficie	Producción	Rendimiento
C. REAL	6937	56950	8,2
CASMAN	33127	335710	10,1
ESPAÑA	216988	2838870	13,1

CUADRO II. 21 AVENA (1980)

	Superficie	Producción	Rendimiento
C. REAL	48861	589060	12,1
CASMAN	107388	1360070	12,7
ESPAÑA	958002	6801270	14,9

CUADRO II. 22. OLIVO (1980)

	Superficie	Producción	Rendimiento	Aceite Vir gen obteni do (Qm)
C. REAL	98100	525180	22,1	116250
CASMAN	288357	1530040	22	335590
ESPAÑA	2113444	22549810	21,1	4456880

CUADRO II. 23. REMOLACHA AZUCARERA (1980)

	Superficie	Producción	Rendimiento
C. REAL	7138	3089710	432,86
CASMAN	11117	4253740	358,1
ESPAÑA	183308	69083780	410,8

CUADRO II. 24. CEBOLLAS (1980)

	Superficie	Producción	Rendimiento
C. REAL	1068	213600	200
CASMAN	5764	1822220	317
ESPAÑA	31819	9058810	285

CUADRO II. 25. PATATAS (1980)

	Superficie		Producción	Rendimiento	
	Secano	Regadio		Secano	Regadio
C. REAL	141	3827	539040	110,46	136,78
CASMAN	3626	17864	5027730	49,85	159,23
ESPAÑA	185643	169571	57373502	135,12	190,41

CUADRO II. 26. ALFALFA (1980)

	Superficie	Producción	Rendimiento
C. REAL	12510	6755990	540
CASMAN	41261	22824920	555
ESPAÑA	245967	146008530	519,9

CUADRO II. 27 MAIZ (1980)

	Superficie	Producción	Rendimiento
C. REAL	5440	200030	36,8
CASMAN	23711	1585310	67
ESPAÑA	454480	23135640	64,9

CUADRO II. 28. TOMATE (1980)

	Superficie	Producción	Rendimiento
C. REAL	723	126410	175
CASMAN	4545	1154130	254
ESPAÑA	60712	21473190	354

c.2. PRODUCCION GANADERA

CUADRO II. 29. CENSO GANADERO, MARZO 1.973

ESPECIES	C. REAL	CASMAN	%CR/CASMAN	ESPAÑA	%CR/ESP.
Gan. bovino tot.	56230	190696	2915	4475439	1,3
Gan. ovino tot.	635386	2833989	22,4	17190520	3,7
Gan. caprino tot.	114820	351266	32,7	2463682	4,7
Gan. porcino tot.	77781	467612	16,6	8471707	0,9
Gan. caballar tot	3131	7740	46,4	260657	1,2
Gan. mular tot.	9450	54656	17,3	384622	1,4

CUADRO II. 30. CENSO GANADERO, SEPTIEMBRE 1977

ESPECIES	C. REAL	CAS/MANCHA	ESPAÑA	%CR/MANCHA	%CR/ESP.
Bovino	63360	268180	4537783	23,6	1,4
Ovino	540818	2437557	14536244	22,1	3,7
Caprino	150732	369202	2206078	40,8	6,8
Porcino	82249	666425	9804460	2,3	0,8

CUADRO II. 31. CENSO GANADERO DE SEPTIEMBRE 1981

ESPECIES	C. REAL	CASMAN	ESPAÑA	%CR/C.MANCHA	%CR/ESP.
Bovino	57399	188540	4449832	30,44	1,28
Ovino	685583	2549802	14678029	26,88	4,67
Caprino	155757	364615	2111502	42,78	7,37
Porcino	57086	557696	10850257	10,23	0,52

2.1. Bovino

En la provincia de Ciudad Real a partir de 1973 se ha producido un aumento progresivo de esta especie la región de Castilla La Mancha es la que mayor desarrollo alcanza en el ganado bovino en relación con el resto de las regiones, comunidades, pero debido al régimen intensivo de que hace uso obtiene una baja productividad.

2.2. Ovino

En Ciudad Real, a partir de 1973, se ha producido un descenso en el número de cabezas centrándose fundamentalmente en la obtención de leche.

2.3. Caprino

Esta especie también va aumentando en la región adquiriendo cada vez más importancia, situándose Ciudad Real a la cabecera con respecto al resto de las provincias Castellano-Manchegas.

2.4. Porcino

A partir del año 1973, se ha producido un aumento en el número de cabezas y en su producción, sobre todo en el régimen de estabulación.

2.5. Producción

En la Comunidad Castellano-Manchega, en los años 1980/81, en relación al total ganadero, la especie de bovino significa el 29%, la de ovino el 27%, la de porcino el 17% y la de aves el 10% de carne.

Del total de la producción de leche en la región un 48,6% se dedica al consumo directo, el 48,8% a usos industriales, en especial para la elaboración del queso y un 2,5% para crías. Las queserías y las centrales lecheras dominan el mercado imponiendo precios y condiciones al ganadero, también se produce un alto coste en la recogida de la leche debido a la escasez de ordeñadoras mecánicas en esta época. Los análisis realizados periódicamente para analizar la calidad de la leche provocan en el ganadero poca fiabilidad y garantías sobre la bondad de los resultados.

En el sector ganadero es imprescindible establecer una política de precios acertada, atender el capítulo de la sanidad ganadera y promover que la ganadería está en manos del agricultor.

Para remediar el divorcio entre agricultura y ganadería es necesario establecer prioritariamente una espiral de voluntades

para reunir en lo posible las explotaciones ganaderas con una agricultura de pastos, forrajes, leguminosas para grano, pienso, etc. La especie ovina, con vista a la entrada en el Mercado Común Europeo, tiene una calidad bastante competitiva.

Las recomendaciones para solucionar los problemas del sector ganadero son: mejora de las explotaciones, creación de cooperativas ganaderas, aprovechamiento de los subproductos del regadío, acondicionar zonas de monte abierto para el vacuno de carne, creación de cebaderos en cooperativa, ordeño mecánico, transporte higiénico y refrigerado para la leche, puestos de control para carne, leche y queso, mataderos frigoríficos, etc., también es importante fomentar la producción de piensos en la región (maíz).

CUADRO II. 32. PRODUCTOS GANADEROS (1973)

	CARNE (Tm)	LECHE (Mil. l)	HUEVOS (Mils doc)	LANAS (kgs)	MIEL (Tm)	CERA (Tm)
C. REAL	11481	98494	9445	865278	140	10
CASMAN	47244	348973	50507	2970044	1177	60
ESPAÑA	1274789	8462020	620835	24674430	9029	488
CR/CASMAN%	24	28	19	29	12	17
CR/ESPAÑA%	1	1	2	4	2	2

CUADRO II. 33. PRODUCTOS GANADEROS (1976)

	CARNE (Tm)	LECHE	LANAS (Miles Kg)	MIEL	CERA
C. REAL	17301,9	145210	1072,5	296,3	11,4
CASMAN	83729,1	553832	3167,1	1208,7	45,7
ESPAÑA	2008011,2	10471418	21560,6	9869,8	667,1
CR/CASMAN	20,7	27,2	38,9	24,6	24,9
CR/ESPAÑA	0,9	1,4	5	3	1,7

CUADRO II. 34. PRODUCTOS GANADEROS (1980)

	CARNE (Tm)	LECHE (Mils. l)	HUEVOS (Mils doc)	LANAS (kgs)	MIEL (Tm)	CERA (Tm)
C. REAL	19899	72838	8673	1243500	258	10
CASMAN	109443	282139	86458	3356600	1422	59
ESPAÑA	2445289	6351832	977733	21283000	12513	670
CR/CASMAN	18	26	10	37	18	17
CR/ESPAÑA	1	1	1	6	2	2

D. EL SECTOR AGRARIO EN EL PER (PLAN ECONOMICO REGIONAL)

a) Programas.

El P.E.R. plantea el período 1982 - 1984, se agrupa en nueve programas con medidas particulares.

1) REGADIOS.-

Independientemente del trasvase Tajo-Segura, se transformarán en regadíos 56.000 Has. Paralelamente se llevará a cabo una concentración parcelaria.

- Zonas prioritarias:
- S.O. provincia de Cuenca.
 - Campo de San Juan y Calatrava (C. Real)
 - Manchuela (Albacete).
 - S. E. Toledo.
 - Regadíos río Tajunia (Guadalajara).

2) CONCENTRACION PARCELARIA.-

3) REGULACION DE LA OFERTA DE LOS PRODUCTOS AGRARIOS.-

- Necesario:
- Construir silos y almacenes para cereales.
 - Apoyar la instalación de cámaras frigoríficas.
 - Apoyar el almacenamiento de vinos en régimen cooperativo.

4) APOYO A LA EMPRESA AGRARIA.

- Medidas:
- Fomento de empresas de envasado y manipulación de productos agrarios.
 - Mejora del cooperativismo y otras formas de asociaciónismo agrario.
 - Instalación de jóvenes agricultores.

5) APOYO AL SECTOR AGRARIO.-

- Estudio del mercado del vino con vistas a mejorar calidad y promoción.
- Ayuda a creación de centros de selección de semillas.
- Promoción industrial, transformación y envasado de productos agrarios y en especial de:
 - Chacinerías donde no exista peste africana porcina
 - Matadero de pollos y conejas.
 - Promoción del queso manchego (denominación de origen).
 - Transformación y comercialización de la miel y la almendra.
 - Industrias de subproductos agrícolas.

6) GANADERIA.-

- Fomento de la ganadería autóctona.
- Apoyo a la construcción de instalaciones ganaderas y, en

- particular, porcino.
- Inseminación artificial.
- Replantar los canales de recogida de leche.
- Compañías de sanidad animal.

7) INVESTIGACION AGRARIA Y GANADERA.-

- Centros de investigación y experimentación agraria.
- Campos de ensayo de cultivo.
- Estudios de castas.
- Otros estudios.

8) FORESTAL.-

- Mejora de los recursos forestales.
- Campaña de repoblación forestal en zonas aptas.
- Lucha contra incendios.
- Lucha contra erosión.
- Conservación y mantenimiento de las vías forestales.
- Protección ecológica.
- Aserraderos.
- Limpieza de montes para pastos naturales.

b) Comentario del P.É.R. en la provincia de Ciudad Real.

Lo propuesto en el tema de regadíos y en lo que atañe a la provincia de Ciudad Real no se ha cumplido; al igual que en el tema de la concentración parcelaria, tampoco ha comenzado a realizarse.

En cuanto a la regulación de la oferta de los productos agrarios, se están empezando a cumplir algunas puntos del plan.

En el punto de apoyo a la empresa agraria ya están puestas las ayudas, y en el tema del sector agrario, en lo tocante a la promoción del queso manchego, lo planificado se ha cumplido con la creación de la denominación de origen.

En el sector ganadero se han concedido créditos para la reforma estructural del mismo aunque de forma lenta.

Lo que se ha planificado para la investigación agraria y ganadera en Ciudad Real, no se ha creado ningún tipo de centro dedicado al estudio de este tema.

En el tema forestal, la provincia de Ciudad Real tampoco ha visto realizado lo planificado.

CAPITULO III. SECTOR INDUSTRIAL

A. INTRODUCCION

Vamos a analizar, en este capítulo, la evolución del sector industrial tanto en Castilla-La Mancha como en Ciudad Real.

Nos referiremos al periodo de tiempo comprendido entre 1974 y 1982, el haber escogido este margen se debe al gran cambio que experimentó la economía mundial a partir de la llamada, "Crisis de Petróleo", y que afectó de forma especialmente negativa a la poco competitiva industria española, en general, y a la manchega, en particular.

Una vez vista la evolución, haremos índices comparativos de como se ha desarrollado ésta en Ciudad Real respecto al total regional. Veremos, igualmente, el porcentaje de desarrollo alcanzado por Ciudad Real en relación a España.

Para todos estos cálculos nos basaremos en las estadísticas del sector industrial editadas por el I.N.E. y los distintos Organismos Oficiales, teniendo en cuenta la increíble disparidad de cifras, referidas a un mismo dato recogidas, según las distintas fuentes.

Veremos más tarde, olvidándonos ya de las frías estadísticas, cual son las industrias más competitivas en la provincia de Ciudad Real, y cual son por tanto las que mayores posibilidades de desarrollo poseen. Haremos igualmente un estudio de los Sectores Industriales que, si bien, no han alcanzado un cierto grado de competitividad no es menos cierto que poseen ventaja comparativa respecto al resto del Estado Español, sectores que a nuestro juicio deben ser preferentemente atendidos por los Organismos Oficiales Autonómicos, si de verdad se desea que Ciudad Real y la Región Castellano Manchega en general abandonen su peculiar atraso en materia de industrialización.

Este es uno de los principales objetivos del presente trabajo, aportar nuestra modesta opinión, para que el desarrollo económico de la Comunidad Autónoma de Castilla-La Mancha alcance el grado de desarrollo que todos deseamos.

B. BIENIO (1974 - 1975)

La estructura a seguir en la evolución de estos años será, lógicamente, una mera comparación, para observar como ya en estos primeros años de la crisis, se deja sentir la recesión económica en algunos sectores sobredimensionales como el de la Alimentación o el Sector Maderero.

Si observamos, por ejemplo, la estadística de contribuyentes Fiscales en el Sector Industrial, clasificándola por provincias y Sectores o Ramos, del año 1974 y la comparamos con la estadística de años anteriores, podemos observar que la recesión es ya un hecho en cuatro de las cinco provincias Castellano-Manchegas, mientras solamente Ciudad Real experimenta un aumento del 3,5% en el número de contribuyentes de 1974 respecto a 1973.

Si bien hemos de señalar que las bajas en provincias como Albacete o Guadalajara son insignificantes, concretamente el 0,2% para la primera de las provincias citadas y el 0,7% para la nueva provincia manchega. A destacar no obstante la notable baja sufrida por la provincia de más fuerte economía de toda la región, Toledo, que baja concretamente el 4%. La provincia conquense sufre un fuerte descenso para su ya, maltrecha economía, concretamente el 2,1%.

CUADRO III. 1. CONTRIBUYENTES DEL SECTOR INDUSTRIAL (1974)

PROVINCIAS SECTORES	ALBACETE	CIUDAD REAL	CUENCA	GUADAL.	TOLEDO
Alimentación	1694	3451	1281	547	3447
Textil	256	199	189	91	306
Madera y Corcho	487	517	795	235	770
Piel y Calzado	163	79	56	62	125
Química	51	78	31	96	82
Construcción	711	715	303	367	1057
Metalúrgica	1529	1470	894	810	1917
Energía, Electricidad agua y gas	192	85	202	224	120
Actividades diversas	118	140	112	67	303
TOTAL	5201	6734	3863	2149	8127

A destacar en un estudio comparativo de ambas estadísticas el mantenimiento, e incluso ligero aumento de uno de los Sectores a los que la crisis afectará de una forma más salvaje, nos referimos al Sector de la Construcción, si bien, en Toledo, ni este sector se mantiene y cae casi en 9%.

Conviene destacar, centrándonos en la provincia de Ciudad Real, su relativo peso específico en el Sector Industrial a nivel regional, ello es debido, a que si bien la economía general de la provincia sólo se ve superada en la Comunidad por Toledo, al gran peso que la economía de Ciudad Real tiene la agricultura y la poca industrialización de productos derivados de esta.

Todo ello no es óbice para que el valor de la producción industrial en la provincia de Ciudad Real referido al año 1973 haya experimentado en aumento respecto al valor de la producción del año 1971 del orden del 68,5%, mientras el nivel medio nacional se situaba alrededor del 50%, 50% sólo superado en la Comunidad por el 55% de Albacete y el 63,2% de Guadalajara, mientras que Toledo solo alcanzaba el 42,5% y Cuenca se situaba con un lejano 29,7%.

La economía Regional en 1974, se trataría de una economía en expansión que sin embargo comienza a acusar la crisis mundial.

Veamos en primer lugar en el año 1975, al igual que en el anterior, el número de contribuyentes del Sector Industrial, vendrán también clasificados por provincias y Ramas o Sectores.

CUADRO III. 2. CONTRIBUYENTES DEL SECTOR INDUSTRIAL
(1975)

PROVINCIAS SECTORES	ALBACETE	CIUDAD REAL	CUENCA	GUADAL.	TOLEDO
Alimentación	1720	3284	1207	534	3208
Textil	234	200	152	88	317
Madera y Corcho	412	441	763	195	791
Piel y Calzado	162	76	53	55	130
Química	50	81	28	50	89
Construcción	794	883	354	400	1168
Metalúrgicas	1558	1478	907	507	2004
Energía, agua, gas y Electricidad	187	98	193	226	118
Actividades diversas	42	166	120	65	309
TOTAL	5159	6707	3777	2120	8134

Se nota ya en este año, respecto al 1974, una disminución más acusada que de 1974 respecto a 1973 en algunos sectores específicos, como "Alimentación o Sector Maderero", que se ven sin embargo hasta cierto nivel contrarestados por el todavía auge de la construcción y el Sector Metalúrgico.

En una primera aproximación a este cuadro vemos como la aportación de Ciudad Real, en número de contribuyentes al total regional prácticamente, no ha variado manteniéndose en el 26% de 1974.

En cuanto a la evolución de los contribuyentes podemos observar reflejado en los Cuadros el estancamiento de la economía Manchega, así el número total de contribuyentes de 1975 respecto a 1974 sufrió una disminución del 0,7% a nivel regional.

Siendo únicamente destacable la disminución en un 2,7% de Cuenca. En este período, Ciudad Real disminuye en un 0,4% pasando de 6734 contribuyentes a 6707 y siendo la tasa de disminución más baja de toda la Comunidad, teniendo en cuenta no obstante el insignificamente aumento del 0,08 de Toledo que pasa de 8127 contribuyentes a 8134.

En cuanto al número de empresas sólo se sacan ya algunas conclusiones. Un aumento del 1,1% a nivel nacional que no se corresponde en absoluto con el movimiento a nivel regional que si bien ha experimentado un alza en su totalidad del orden del 4,02%, he descontado el gran aumento experimentado en la provincia de Ciudad Real cercano al 38%, que supone una disminución del resto de las provincias Castellano-Manchegas del 5% lo que viene a hundir más la industria en una región fuertemente desindustrializada.

En el capítulo de mano de obra el aumento ha sido del orden del 3%, mientras a nivel regional se ha experimentado un incremento del 10%, lo que supone un fuerte relanzamiento de este Sector en una región altamente castigada por la emigración.

Conviene destacar en este capítulo el fuerte aumento experimentado por todas las provincias con excepción de Albacete, que sólo ve aumentada su mano de obra en un 2%.

Destaca igualmente en este apartado el fuerte incremento de la provincia de Ciudad Real, que con un 18% más de nivel de empleo, casi sextuplica la media nacional. Igualmente importante el 15% de aumento de una de las provincias de economía más débil como es el caso de Cuenca. Toledo supera en 8 puntos a la media nacional situándose en un 11%, mientras que Guadalajara experimenta un aumento en el nivel de empleo del 7%.

Vamos ahora a estudiar el aumento de nuevas empresas y los puestos de trabajo que las mismas han creado, incluiremos todo en un mismo cuadro. El epígrafe total de nuevos puestos de trabajo creado abarcará tanto a lo que lo han sido por apertura de nuevas empresas, como por la ampliación de las ya existentes. Incluiremos también un capítulo que nos refleja la inversión en miles de pesetas realizada en cada una de las distintas provincias.

Vemos, que de un total de 814 nuevas empresas creadas en la Comunidad, 183 corresponden a la provincia de Ciudad Real, lo que supone un porcentaje del 22,5%. En cuanto a los puestos de trabajo creados en la Comunidad alcanza la cifra de 4816 de las cuales 931 corresponden a la provincia de Ciudad Real lo que supone un porcentaje cercano al 20%.

CUADRO III. 3. APERTURA DE EMPRESAS 1975

	Nº nuevas empresas	Puestos de trabajo creados total		Inversión (miles de ptas)
Albacete	58	314	383	288.137
Ciudad Real	183	819	931	179.238
Cuenca	50	146	439	39.140
Guadalajara	76	491	593	259.338
Toledo	447	2.874	2.470	1.061.130
TOTAL				
CASMAN	814	4.644	4.816	1.818.783

Un capítulo muy interesante es el de volumen de inversiones realizadas, y los puestos de trabajo ó empresas nacidas con las mismas; así vemos como Cuenca ha creado más trabajo, con menos inversiones que Albacete. Es, sin embargo, Ciudad Real nuevamente quien ha experimentado un mayor avance en este campo, así, de un volumen total de inversiones en toda la comunidad (en miles de pesetas) de 1.816.783, y de los cuales más del 50% vuelven a pertenecer a Toledo, concretamente 1.061.130; a Ciudad Real sólo le corresponden (en miles de pesetas) 179.233, lo que solamente supone un 10% del total, con este porcentaje de inversión ha logrado porcentajes muy superiores en cuanto a creación de empresas y puestos de trabajo, lo que coloca a Ciudad Real en una situación privilegiada en cuanto a Ventaja Comparativa, respecto al resto de las provincias.

Analicemos ahora el terreno del valor de la producción industrial de una forma somera.

CUADRO III. 4. PORCENTAJES DE VARIACION DEL VALOR DE LA PRODUCCION INDUSTRIA ENTRE 1973 - 1975

PROVINCIAS SECTORES	ALBAC.	CIUDAD REAL	CUENCA	GUADAL.	TOLEDO	ESP.
INDUSTRIAS NO FABRILES TLES.	99,4	60,1	71,6	58,1	88,1	74,7
Minería	198,3	-29,4	85,3	130,1	169,4	45,1
Edif. y Obras Públicas	102,1	88,9	76,7	59,0	97,6	81,2
Agua, Gas y Electricidad	57,2	79,0	44,4	48,0	52,5	62,3
INDUSTRIAS FABRILES TOTALES	54,6	108,4	30,9	58,4	60,2	55,1
Alimentación, bebidas y tab.	30,2	5,7	21,8	36,2	25,5	40,7
Textil	-16,4	-4,6	-21,2	-31,2	-11,3	0,7
Cuero, Calzado y Confección	87,4	35,7	8,6	75,3	56,7	45,1
Madera y Corcho	52,7	32,3	47,7	61,6	34,9	35,1
Papel, Prensa y Artes Gráficas	70,4	63,4	29,5	157,3	63,4	59,4
Químicas	32,1	198,5	47,4	148,5	64,0	76,7
Cerámicas, Vidrio y Cemento	68,2	49,4	56,4	33,5	123,1	67,8
Metálicas Básicas Transformadas	42,9	58,1	24,0	6,9	21,5	70,9
Metálicas	67,4	61,4	131,4	62,7	102,3	65,1
TOT. GENERALES	66,6	99,9	42,2	58,4	67,9	58,7

A través de las Estadísticas correspondientes a los años 1973 - 1975, en el cuadro anterior, los porcentajes de variación del valor de la producción Industrial entre un año y otro.

En Industrias no fabriles el aumento del valor a nivel nacional se sitúa en un 74,7% porcentaje que en nuestra región sólo fue superado por Toledo y Albacete, siendo el aumento de ésta en un 100%, situándose el aumento de Ciudad Real en un 60% lo que le hace perder catorce puntos respecto al total nacional.

En el apartado de Industrias fabriles la media nacional de 55,1% se ve casi doblada por la provincia de Ciudad Real que obtiene un porcentaje de variación del 108,4%, merced sobre todo al gran aumento experimentado en el sector químico que casi triplica el porcentaje de aumento medio nacional.

C. BIENIO 1977 - 1978

Comenzaremos este año, al igual que los anteriores, con una tabla estadística del número de contribuyentes del sector industrial para conocer el número de licencias fiscales existentes en las distintas provincias, clasificado por sectores o ramas.

Observamos, en esta primera aproximación al año 1977, como tampoco se experimentan grandes variaciones respecto a años anteriores, si bien, las variaciones son por lo general algo más acusada que en 1976, en cuestión de disminución del número de licencias fiscales; así, Albacete baja el 2,7%, mientras que en el año 1976 experimentó un aumento prácticamente en la misma cantidad. Ciudad Real experimenta una disminución 2,2% similar a la experimentada en el año anterior. Merece reseñarse el caso de Cuenca, que de una disminución en el año 1976 del 1,7% a obtenido un ligero aumento del orden del 0,6%. No obstante, hemos de señalar la fuerte pérdida experimentada en el número de licencias fiscales por la provincia de Guadalajara, que arrastra tras de sí a la economía regional a una pérdida de licencias fiscales del orden de casi el 4%.

CUADRO III. 5. CONTRIBUYENTES DEL SECTOR INDUSTRIAL AÑO 1977

PROVINCIAS SECTORES	ALBACETE	CIUDAD REAL	CUENCA	GUADA.	TOL.
Alimentación	1621	2858	1056	489	2919
Textil	230	181	135	81	338
Madera	419	425	756	193	801
Piel y Calzado	178	67	50	51	142
Química	47	75	27	48	93
Construcción	1023	1107	642	500	1540
Metalúrgica	1483	1513	959	519	1887
Actividades diver.	139	177	113	78	305
TOTAL	5144	6403	3738	1959	8025

Veamos ahora, el capítulo de la creación de nuevas industrias y nuevos puestos de trabajo, así como el volumen de inversión realizado en las 5 provincias de la región. Al igual que en el año 1976, el epígrafe de puestos de trabajo creados incluye tanto los creados por apertura de empresas, como por ampliación de las ya existentes.

CUADRO III. 6. APERTURA DE EMPRESAS AÑO 1977

	Nº nuevas empresas	Puestos de trabajo	Inversión (Miles de pta.)
Albacete	40	437	289174
Ciudad Real	146	477	126973
Cuenca	130	782	79283
Guadalajara	41	191	226312
Toledo	429	2777	1385376
TOTAL	786	4664	2107118

La crisis se ha dejado sentir en todas las provincias de una forma más o menos acusada, queda por supuesto excluida la provincia de Cuenca que gracias a un aumento de la inversión cercano al 280% (hay que tener en cuenta que partía de cuotas bajísimas, en el año 1976 sólo había realizado inversiones por valor de 21 millones de pesetas), ha conseguido un aumento en el número de empresas creadas del orden de 113% pasando, así, de 61 empresas creadas en 1966 a las 120 creadas en el año 1977, con el consiguiente aumento de puestos de trabajo del orden del 241%.

A parte de "la laguna" de Cuenca, el volumen de inversiones a nivel regional descendió en un 16,4%, correspondiendo la recesión más acusada a la provincia de Guadalajara que pasó de un volumen de inversiones (en miles de pesetas) de 519.901 a 226.312. Como índice también muy acusado, podemos señalar el de la provincia de Ciudad Real que pasó de un volumen de inversión en 1976 de 252.038 a las 126.733 (miles de pesetas) del año 1977, lo que supuso una disminución de casi el 50% del volumen provincial de inversiones.

Consecuencia directa de la disminución del volumen de inversiones es la disminución en la creación de empleo del orden del 33%, pasando de 6.890 nuevos puestos de trabajo creados en 1976, a los solo 4.664 creados en 1977. Destaca dentro de este capítulo las pérdidas en las provincias de Toledo y Ciudad Real.

En cuanto a la creación de nuevas empresas, los porcentajes de disminución son menos acusados que en la creación de empleo, así la media regional sufre una disminución del orden del 13%, si bien hemos de destacar nuevamente a Toledo con una disminución, en cuanto al número de empresas, cercano al 50%. Ciudad Real pasa de 815 empresas a 477.

Por su interés, reproducimos los cuadros estadísticos que nos reflejan la distribución de empresas por niveles de empleo

CUADRO III. 7. RESUMEN, DISTRIBUCION EMPRESAS POR NIVELES DE EMPLEO - 1977

EMPRESAS PROVINCIAS	Sin asala- riados	1	2	3-5	6-10	11-15	16-25	26-50	51-100	101-500	de más de 500	TT.
ALBACETE	2494	573	348	562	328	119	113	127	66	23	2	5255
CIUDAD REAL	2472	743	408	564	400	168	163	108	94	37	4	5111
CUENCA	1559	233	139	217	127	50	60	33	12	12		2442
GUADALAJARA	1208	202	149	231	160	96	50	53	24	23	3	2199
TOLEDO	4536	913	576	752	504	230	242	200	63	31	2	8049
TOTAL REGIONAL	12769	2664	1620	2326	1119	713	628	521	209	126	11	23056

A la vista de los anteriores datos sacamos las siguientes conclusiones:

- La mayor concentración de empresas se sitúa en el epígrafe empresas sin asalariados, concretamente hay 12.769, lo que supone más del 50% del total de empresas existentes. Como el total de este epígrafe a nivel nacional se acerca a las 200.000 empresas, en la comunidad de Castilla-La Mancha la cifra representa el 6,3% del total nacional.

- El menor número de concentración, por contra, de empresas se sitúa en las de más de 500 empleados, concretamente sólo hay 11 empresas en toda la Comunidad que representan el 1,6% de las existentes en el país.

- De las 472.482 empresas existentes en España, 23.056 se encuentran en nuestra Comunidad, es decir, el 5% del total.

- Por provincias, es Toledo la que mayor número de empresas, tiene dentro de la Comunidad concretamente 8.049, lo que representa cerca del 30% del total regional; Ciudad Real, por su parte, representa el 22%.

CUADRO III. 8. CONTRIBUYENTES DEL SECTOR INDUSTRIAL 1978

PROVINCIAS SECTORES	ALBACETE	C. REAL	CUENCA	GUADA.	TOLEDO
Alimentación	1575	2728	997	446	2892
Textil	225	181	123	70	321
Madera y Corcho	426	437	748	191	835
Piel y Calzado	173	64	48	49	156
Química	50	78	26	50	83
Construcción	1155	1253	766	535	1671
Metalúrgica	1519	1513	956	545	2063
Ad. Diversas	145	169	110	75	315
TOTAL	5522	6615	3994	2232	8440

Entre las primeras conclusiones que extraemos de este censo está el aumento de los contribuyentes en el concierto regional, así de los 25.269 existentes en 1977 pasamos a los 26.803 de 1978, lo que supone un aumento del 3,8%; por provincias, el aumento experimentado ha sido: Toledo un 5,1%; Ciudad Real un 3,3%, Albacete un 7,3%; y Cuenca un 6,8%. Es de destacar el aumento experimentado por Guadalajara que pasa de 1959 a 2.232, lo que supone un aumento cercano al 14%.

En el capítulo de apertura de nuevas empresas, es claro el profundo bache en que se haya sumida la economía toledana, que ha

pasado de crear 425 nuevas empresas a tan sólo 224; pero, es el número de puestos de trabajo creado donde es más patente esta crisis: se pasa de crear 2.777 puestos de trabajo a 1.495.

Es Ciudad Real la única provincia de la Comunidad que ha aumentado su volumen de inversión en una cifra importante, pues ha pasado de 126 millones del año anterior a los 897 millones de 1978. Ello, le ha permitido crear 1020 nuevos puestos de trabajo, a pesar de que el número de nuevas empresas privadas disminuyó de las 146 de 1977 a las 119 creadas en 1978.

CUADRO III. 9 CREACION NUEVAS EMPRESAS AÑO 1978

	Nuevas industrias	Trabajo creado	Inversiones (miles de pta)
Albacete	44	278	229763
Ciudad Real	119	1020	897174
Cuenca	71	361	67873
Guadalajara	45	326	100139
Toledo	224	1425	1018334
TOTAL	503	3410	2313283

A pesar de los aumentos porcentuales de la provincia de Ciudad Real dentro de la Comunidad, lo cierto es que la gran crisis que afecta a la economía mundial se ve perfectamente reflejada en nuestra región; y eso, a pesar del aumento experimentado por la aportación de la industria en el total de la economía regional, que, en 1975, representaba un 25,3% del volumen total de la economía de la comunidad y, en 1978, ha pasado al 28,3%; siendo de reseñar aquí el aumento experimentado por la provincia de Albacete que pasó del 29% al 36,2%. Hemos de recordar que, para ese año de 1978, el nivel medio nacional de aportación industrial se cifraba ya en un 37,2%, que si bien es muy superior respecto al nivel medio regional, no lo es tanto respecto al 33% de Ciudad Real.

De igual forma, la media nacional de trabajadores industriales es muy superior a la que poseen las provincias castellano manchegas, incluso a las de Toledo y Ciudad Real.

En lo referente al valor total de la producción industrial, elaboremos una nueva tabla estadística, donde figuren las provincias y su valor de producción industrial por ramas de actividad. Como en años anteriores, también en 1978, el nivel medio del va-

lor de la producción industrial regional es superior al valor medio nacional, debido al gran potencial de Ciudad Real en este aspecto.

CUADRO III. 10. VALOR DE LA PRODUCCION INDUSTRIAL 1978
(miles de pesetas)

	ESPAÑA	ALBACETE	C. REAL	CUENCA	GUADA.	TOLEDO
INDUSTRIAS						
NO FABRILES	1792803	13939	22178	7313	10218	24812
Minería	113185	348	2196	148	466	1095
Construcción	1327378	12600	16503	6331	6974	19580
Energía	352240	991	3479	834	2778	4137
INDUSTRIAS						
FABRILES	6526184	28031	104817	14179	16072	38000
Alimentación	1078686	8679	22004	7364	3699	13071
Textil	311292	862	246	192	120	805
Piel	577567	9671	3889	1460	2011	5472
Madera y						
Corcho	251757	1262	1147	1963	738	3998
Papel prensa	320174	392	400	301	623	565
Química	1372615	1232	69932	997	1994	4282
Metálica	626370	251	698	55	64	133
Trans Metá- lico	1987718	5682	6551		6823	9673
TOTAL	8318987	41970	126995	21492	26290	62812

Con los datos recogidos en el cuadro anterior, se observa como el total del valor de la producción en las 5 provincias castellano manchegas alcanzó (en miles de pesetas) los 279.559, lo que representa el 3,36% del total nacional; Ciudad Real, con un valor de su producción industrial cercano (en miles de pesetas) a 126.000, representa el 45,42% del valor total regional y el 1,5% del valor nacional.

Insertamos a continuación la tabla estadística que nos refleja la distribución provincial de empresas por niveles de empleo asalariado.

CUADRO III. 11 DISTRIBUCION DE EMPRESAS POR NIVELES DE EMPLEO ASALARIADO
RESUMEN AÑO 1978

EMPRESAS PROVINCIAS	Sin asala- riados	1	2	3-5	6-10	11-15	16-25	26-50	51-100	101-500	de más de 500	TOTAL
ALBACETE	2994	573	348	562	328	119	113	127	66	23	2	5255
CIUDAD REAL	2472	743	408	564	400	168	163	108	44	37	4	5111
CUENCA	1559	233	139	217	127	50	60	33	12	12		2442
GUADALAJARA	1208	202	149	231	160	96	50	53	24	23	3	2119
TOLEDO	4536	913	576	752	504	230	242	200	63	31	2	8049

D. AÑO 1981.

Analizaremos este año de 1981, último del cual se disponen datos fidedignos, y lo compararemos con los años precedentes para observar la economía regional y provincial, en el último decenio. Como a lo largo de nuestro trabajo, comenzaremos observando el número de licencias fiscales en el sector industrial existentes el 1 de enero de 1981, lo cual se consigue a través del censo de contribuyentes por Licencia Fiscal; igualmente, la tabla vendrá clasificada por provincias y ramas del sector industrial.

Es evidente el fuerte aumento del número de licencias experimentado por todas las provincias. Comparando, por ejemplo, los datos facilitados por la tabla con los que tenemos, al 1 de enero de 1978, obtenemos las siguientes variaciones: de un total de 26.803 licencias que teníamos en el citado año hemos pasado a las 29.999 existentes en la actualidad, lo que supone un aumento del 11% al nivel del total regional, fuerte aumento si pensamos que nos encontramos sumidos en una de las peores crisis de la historia de la economía mundial, pero muy flojo, sin embargo, si pensamos el largo periodo de tiempo que incluyen los citados datos.

Por provincias, experimenta el aumento más fuerte Guadalajara que aumenta en un 18% su número de licencias fiscales del final del período al comienzo del mismo (1978-81), pasando de 2.644 a 2.232; es de resaltar, también, el aumento experimentado por la provincia de Toledo, ligeramente superior al 16% y que pasa de 8.440 contribuyentes a los 9.843 que tiene en la actualidad.

CUADRO III. 12. CONTRIBUYENTES DEL SECTOR INDUSTRIAL AÑO 1981

PROVINCIAS SECTORES	ALBACETE	CIUDAD REAL	CUENCA	GUADA- LAJARA	TOLEDO
Alimentación	1466	2564	982	447	3051
Textil	238	189	145	69	371
Madera y Corcho	449	466	756	199	921
Piel y Calzado	201	66	55	49	189
Química	52	79	34	50	92
Construcción	1630	1793	1190	919	2562
Metalúrgica	1559	1611	1058	614	2233
Energía, Electricidad agua y gas	144	92	171	206	98
Actividades diversas	150	175	127	91	326
TOTAL	5889	7035	4518	2644	9843

Los menores índices de aumento se encuentran en las provincias de Albacete y Ciudad Real, con unos índices muy similares, concretamente del 6,6% y del 6,3%, muy inferiores a la media interregional.

Pasemos ahora a analizar la importancia estructural de la industria. Es de destacar el hecho de que utilizaremos datos de 1983, si bien hemos de decir que dichos datos son estimados.

Si utilizamos el criterio del valor añadido bruto, V.A.B, podemos comprobar la supremacía mantenida en términos estructurales de la provincia de Guadalajara sobre el resto de sus hermanas de Comunidad.

CUADRO III. 13. IMPORTANCIA ESTRUCTURAL DE LA INDUSTRIA SEGUN EL VALOR AÑADIDO BRUTO (% sobre el total provincial)

PROVINCIAS	1975	1979	1983
Albacete	31,2	30,9	30,9
Ciudad Real	39,8	32,6	32,4
Cuenca	20,5	21,2	21,8
Guadalajara	40,9	39	39
Toledo	36,2	35,5	35,3
España	39,1	34,8	33,6

Utilizando el criterio del V.A.B. se ha pasado (estamos utilizando datos referidos al total regional) de una participación del Sector Industrial, en 1975, cercana al 34% a una participación estimada, en 1983, del 31,9%, lo que significa dos puntos de pérdida de un año respecto al otro, si bien hemos de aclarar que a nivel nacional la pérdida ha sido mucho mayor, pues se ha pasado del 39,1% en 1975 al 33,8% de 1983.

Por provincias, la que ha experimentado un descenso más acusado ha vuelto a ser en este campo la provincia de Ciudad Real con una pérdida de más de 7,4 puntos en el período ha estudiar, pérdida superior incluso a la media nacional.

Guadalajara, por su parte, ha perdido casi dos puntos, mientras que Toledo y Albacete prácticamente se mantienen sin grandes cambios; ésta última, concretamente, que experimentó un ligero aumento en 1979, ha vuelto a caer, en 1983, a índices muy similares a los de 1975.

A señalar como muy positivo el aumento experimentado por la

provincia de Cuenca, que ha visto aumentada su participación industrial en el total regional en 1,3 puntos. Si bien hemos de tener en cuenta las bajas cotas de industrialización de los que partía la citada provincia.

Si utilizamos como criterios el número de personas empleadas en la Industria para medir la importancia estructural de la industria veremos como vuelve a ser Guadalajara, con un 36,1%, la provincia Castellano-Manchega de más fuerte implantación industrial.

CUADRO III. 14. IMPORTANCIA ESTRUCTURAL DE LA INDUSTRIA
SEGUN EL NIVEL DE EMPLEO
(% sobre el total provincial)

PROVINCIAS	AÑOS		
	1975	1978	1983
Albacete	29	32,4	33,1
Ciudad Real	29,4	27	28,4
Cuenca	18,3	21,5	21,7
Guadalajara	35,7	36,3	36,1
Toledo	33,6	33,4	33,5
ESPAÑA	36,8	34,4	32,8

Si comparamos esta tabla con la anterior, los índices de industrialización de las provincias son menor que los reflejados utilizando el criterio del V.A.B. Aquí, la evolución experimentada, en el nivel regional, ha sido de un aumento de 1,7 puntos de 1983 respecto de 1975.

Por provincias, la evolución ha sido la siguiente, en este período de tiempo: Albacete ha pasado del 29% del volumen total de nivel de empleo que tenía en 1975 al 33,1% que tienen en 1983. Ciudad Real que, como hemos indicado anteriormente, ha sido y es una de las provincias más afectadas por la crisis, ha pasado de un 29,4 a un 28,4, con la pérdida de un entero. En cuanto a Cuenca, que ya veía que se encontraba en una fase de cierta expansión industrial, debida fundamentalmente a la baja cota de las que partía, ha pasado de un 18,3% a un 21,7%. Toledo, la otra gran provincia industrial junto con Guadalajara de la Comunidad, de un 33,6% del total de sus trabajadores empleados en la Industria, en 1975, continúa con un 33,5%, en 1983, lo que prácticamente no representa variación alguna.

Guadalajara, con un 36,1%, en 1983, sigue manteniendose como cabeza visible en cuanto a número de trabajadores industriales de

toda la Comunidad.

En el concierto nacional, se puede decir que ha mejorado, en general, la posición de las provincias Castellano-Manchegas, pues si, la media nacional en 1975 era del 36,8% de sus trabajadores empleados en la Industria, frente al 29,2% de media regional, en 1983 la media nacional había descendido al 32,8%, mientras la regional había ascendido al 30,5%; además, la media nacional, en 1975, no era superada por ninguna de las provincias de la Comunidad, mientras que, en 1983, era superada ya por dos, Toledo y Guadalajara.

Volviendo al criterio del V.A.B., hemos de significar el aumento del tanto por ciento del mismo, a nivel regional, lo que ha supuesto que nuestra participación sobre el V.A.B. total nacional, que en 1975 era del 3,1% (con la provincia de Ciudad Real aportando el 1,1% del mismo), ha pasado, en 1983, a participar la Comunidad con el 3,5% en el V.A.B. nacional total, y eso a pesar del gran aumento experimentado por el mismo a nivel nacional. Es de reseñar, no obstante, que ya no es Ciudad Real quien aporta el mayor volumen del V.A.B. regional al V.A.B. nacional, pues ha descendido del 1,1%, que citábamos anteriormente, al 0,9% de la actualidad; sí aporta un 1,1%, por contra, la provincia de Toledo, que en 1975 se quedaba en 0,9%. Ha sido Ciudad Real la única provincia de la Comunidad que ha descendido en su aportación al V.A.B. nacional y lo ha hecho, además, en unas proporciones realmente importantes, solamente superadas, incluso a nivel nacional, por casos muy específicos, como los de Madrid o las provincias Vascongadas.

E. CONCLUSIONES

El camino a seguir por la Comunidad Autónoma Castellano-Manchega es intentar alcanzar un más alto grado de industrialización, objetivo a todas luces deseable, por la que supone de aumento del número de puestos de trabajo creados (no olvidemos que para crear un solo puesto de trabajo, sectores como la Agricultura, necesita una inversión superior al nivel Industrial).

Sería conveniente realizar una pequeña recopilación de los datos con los que hasta ahora contamos, elaborando con ella unos nuevos cuadros comparativos entre el volumen de las magnitudes estudiadas al principio y al final del período.

Pasemos a ver la evolución que ha experimentado, en este decenio, el número de contribuyentes por licencia fiscal en el sec-

tor industrial; dado que nos interesa sobre-manera la provincia, los cuadros contendrán la evolución experimentada a nivel regional; en los casos en los que poseamos datos a nivel nacional, estos también irán incluidos, los datos de Ciudad Real vendrán recogidos especialmente.

CUADRO III. 15. CENSO DE CONTRIBUYENTES POR LICENCIA FISCAL

Sectores	Totales	1974	1977	1981
Alimentación	REGIONAL	13420	8943	8510
	C. REAL	3451	2858	2564
Textil	REGIONAL	1041	965	1012
	C. REAL	199	181	189
Madera y Corcho	REGIONAL	2804	2594	2791
	PROVINCIAL (CR)	517	425	466
Calzado y Piel	REGIONAL	485	488	560
	PROVINCIAL (CR)	79	67	66
Química	REGIONAL	338	290	307
	PROVINCIAL (CR)	78	75	79
Construcción	REGIONAL	3153	4812	8095
	PROVINCIAL (CR)	715	1107	1393
Metalúrgica	REGIONAL	6620	6361	7075
	PROVINCIAL (CR)	1470	1513	1611
Actividades div.	REGIONAL	740	812	869
	PROVINCIAL (CR)	140	177	175
TOTAL REGIONAL		26074	25269	29218

La evolución de los contribuyentes ha experimentado un aumento en el decenio; lógicamente, sin embargo, el aumento experimentado no ha sido excesivo, además, el total se ve muy influenciado por sectores que han experimentado una fuerte expansión, como el de la Construcción mientras lo normal, en el resto de los sectores, es mantenerse a niveles muy similares e incluso inferiores a 1974.

¿Qué posibilidades para el Desarrollo Industrial tiene la provincia de Ciudad Real?.

Partimos de la base que, en parte, Ciudad Real ha visto defraudada sus esperanzas puestas en los polígonos industriales, co-

mo ha ocurrido con las otras provincias de la Comunidad, lo que limita un plazo medio sus posibilidades; concretamente, mientras en Guadalajara, o incluso Toledo, se ha fomentado el uso de este sistema de activación industrial, en Ciudad Real los intentos se han reducido a los siguientes:

1. GRAN POLIGONO INDUSTRIAL DE PUERTOLLANO.

Nace este polígono más como la necesidad de una industria en expansión en la zona, como es la Petroquímica, que como forma de activar el desarrollo Industrial de la Provincia. Es uno de los mayores Polígonos Industriales de la Comunidad Autónoma de Castilla La Mancha, en él se encuentran incluidos las grandes empresas, con más de 500 empleados, del Sector Químico; es, igualmente, este polígono el único a nuestro juicio de toda la Comunidad que tiene importancia a nivel nacional, a él se deben los fuertes aumentos experimentados en el valor total de la producción industrial de la provincia de Ciudad Real.

Cuenta con unas grandes posibilidades, dada su gran infraestructura en Industrias de transformación de productos Petrolíferos; cuenta, además, con una gran ventaja comparativa en este sector industrial, respecto al resto de las provincias de la Comunidad.

2. POLIGONO INDUSTRIAL DE MANZANARES.

A diferencia del anterior, sí se creó con unos claros deseos de fomentar la industrialización en la zona, objetivo que a nuestro juicio se ha conseguido en gran parte, pues, ha convertido a Manzanares de un pueblo eminentemente agrícola a uno que posee uno de los mayores porcentajes de participación del Sector Industrial, en el total de su economía, no sólo de la provincia, sino incluso de toda la región.

Para su localización se escogió este pueblo de Manzanares debido a sus buenas comunicaciones, tanto por ferrocarril (se encuentra a escasos kilómetros de Alcázar de San Juan, importante nudo ferroviario; siendo, además, Manzanares cabecera de la línea que une a la capital de la provincia con el tendido de Andalucía), como por carretera, puesto que se encuentra atravesado por la carretera nacional que une Andalucía con Madrid.

3. POLIGONO INDUSTRIAL DE ALCAZAR DE SAN JUAN.

Creado como el anterior para fomentar la industrialización de la zona, no ha obtenido a nuestro juicio el objetivo deseado. Para su localización se eligió esta ciudad de Alcázar de San Juan, debido a ser cabecera de comarca, excelentemente comunicada con otras regiones.

Se han localizado en este polígono empresas eminentemente locales, como industrias queseras o de guantes; empresas a nivel nacional existen algunos muy importantes, tanto por el valor total de su producción, como por el número de trabajadores empleados, como URALITA S.A., MACOSA, PRECONSA

En cuanto cuál son a nuestro juicio las empresas en las cuáles debe basar la provincia de Ciudad Real su deseable desarrollo Industrial, conviene citar, en primer lugar, a las industrias Transformadoras de Productos Agrícolas, Industrias Conserveras, etc., en las cuales tendríamos las posibilidades de dar salida a los excedentes agrarios, fundamental para nuestra economía.

En este capítulo de las empresas Conserveras o de Transformación de Productos Agrícolas es donde tiene Ciudad Real, gracias a la consiguiente disminución de costes fijos, uno de los pilares principales de su futuro económico, puesto que son empresas que no necesitan una alta tecnología para iniciar su andadura.

Otro capítulo ha tener en cuenta son las enormes posibilidades de desarrollo con que cuenta nuestra provincia en el Sector Petroquímico, sector en el que poseemos una infraestructura y una tecnología difícilmente superables en el resto del Estado español.

Capítulo aparte es el de la industria de explotaciones mineras y transformación de dichos productos. No debemos olvidar que cuenta Ciudad Real en su zona Oeste con las mayores minas de Mercurio del mundo y que la zona de Fontanarejos puede albergar una de las mayores minas de Fosfatos.

Una adecuada explotación de estos yacimientos y las consiguientes inversiones en la transformación, con el objetivo de disminuir costes, crearía grandes posibilidades de desarrollo a una comarca, secularmente apartada del mismo.

Cuentan estos proyectos, sin embargo, con la necesidad de un inmenso volumen de inversión, por lo que, en una época de crisis financiera, el problema requerirá imaginación y esfuerzos coordinados.

CAPITULO IV SECTOR SERVICIOS

A. INTRODUCCION

En este apartado, se va a realizar el estudio económico del sector servicios en la provincia de Ciudad Real, comparándole con el resto de la Comunidad Autónoma de Castilla-La Mancha.

Se van analizar los años 1973, 1975, 1978 y 1980, dado que son estos de los que mayor información poseemos, en los subsectores más importantes, llegando al final a unas conclusiones sacadas del estudio realizado.

B. ESTUDIO ECONOMICO DE LOS AÑOS: 1973, 1975, 1978, 1980.

a. Año 1973.

Las ramas de actividad que se incluyen dentro del sector servicios, según la Licencia Fiscal del Impuesto Industrial, son:

- Alimentación y bebidas.
- Textil y confección.
- Madera y corcho.
- Papel y Artes Gráficas.
- Piel y Calzado.
- Química.
- Construcción, vidrio y cerámica.
- Metal.
- Energía, gas y agua.
- Actividades diversas.

Considerando en conjunto todas estas ramas, y según el censo de contribuyentes del sector servicios en el año 1973, la provincia de Ciudad Real en la región Castellano-Manchega representa un 23,40% del total de contribuyentes, porcentaje que la sitúa en segunda posición de importancia en este sector, precedida por la provincia de Toledo con un 30,68% de contribuyentes.

En el subsector "Banco, establecimientos financieros y segu-

ros", en relación con el número de contribuyentes y respecto a Castilla-La Mancha, Ciudad Real y su provincia representa un 33,40% de contribuyentes que le coloca a la cabecera de las demás provincias, seguida, con muy poca diferencia, por la de Toledo con un volumen del 32,38% de los contribuyentes.

En cuanto al "Servicio de Transportes", las provincias de Toledo, Ciudad Real y Albacete se sitúan, con unos porcentajes del 30,85%, 23,71% y 19,23%, respectivamente, a la cabecera en la región.

El subsector de "Enseñanza" representa un volumen de 273 establecimientos dedicados a dicha actividad en la Comunidad, ocupando la provincia de Ciudad Real la segunda posición, con un 24,90% respecto del total de establecimientos, a mucha distancia de la primera, la de Albacete con un porcentaje de 40,29%.

Si nos referimos al subsector de "Edificaciones y Obras Públicas", en el año 1973, el número de contribuyentes que hay está, muy por igual, repartido en el conjunto castellano-manchego; pero, si dentro de este sector consideramos las actividades artesanales, tenemos que la provincia de Toledo es la que destaca con un 31,10% del total de los contribuyentes, seguida de las de Albacete y Ciudad Real con 23,52% y 23,13%, respectivamente.

En la Comunidad Autónoma, el subsector "Hotelero" destaca en las provincias de Toledo, Ciudad Real y Albacete que representan un 26,06%, 22,64% y 22,2%, respectivamente, en relación con el total de los contribuyentes; en cambio, Albacete se sitúa en segunda posición, en cuanto al número de plazas, ya que posee en 1973, 1883 plazas frente a las 1761 de la provincia de Ciudad Real.

Dentro de la provincia de Ciudad Real, según el Censo de Contribuyentes del sector servicios y conforme a las actividades de este sector que entran a formar parte de la Licencia Fiscal del Impuesto Industrial, las zonas que destacan, en cuanto al número de contribuyentes, son las de Alcázar de San Juan, Almodóvar del Campo, Valdepeñas y Ciudad Real, capital, con el 21,16%, 17,28%, 11,17% y 10,94% respectivamente, del total de contribuyentes de la provincia.

CUADRO IV. 1. CENSO DE CONTRIBUYENTES DEL SECTOR SERVICIOS EN EL AÑO 1973

RESUMENES GENERALES DE CASTILLA-LA MANCHA

RAMAS DE ACTIVIDAD

PROVINCIAS	Alimen- tación y beb.	Textil y con- fección	Madera y cordo	Papel y artes graf.	Piel y cal	Quími- ca	Cons- truc- ción y vidrio cer.	Metal	Energía gas y agua	Activi- dades diver- sas	TOTAL	%
ALBACETE	1316	34	1		2	1	389	94	30	6864	8731	19,73
C. REAL	1391	28					328	80	11	8518	10356	23,40
CUENCA	1130	5				1	244	45	12	5528	6965	15,74
GUADALAJARA	911	13					309	27	4	3348	4612	10,42
TOLEDO	2332	34				3	406	81	20	10699	13575	30,68
TOTALES	7080	114	1		2	5	1676	327	77	34957	44239	100

b. Año 1975

Según el Censo de Contribuyentes de 1975, dentro de las actividades del sector servicios incluidos en la Licencia Fiscal del Impuesto Industrial, la provincia de Ciudad Real, respecto del total de contribuyentes de Castilla-La Mancha, se sitúa en segundo lugar con un porcentaje de 24,53%, colocándose la provincia de Toledo en primero con un 30,37 por ciento.

En el subsector "Banca, establecimientos financieros y seguros", la provincia de Ciudad Real está en segunda posición en el conjunto castellano-manchego con un 33,56% de contribuyentes, siendo la de Toledo la primera con un 34,09% de los mismos, seguidas ambas provincias y, con bastante diferencia de porcentajes, por la de Albacete con un 15,55%.

El subsector "Servicio de Transportes" representa en la provincia de Ciudad Real con respecto a la comunidad y en relación al número total de contribuyentes un porcentaje de 24,93%, antecedéndole Toledo con el 30,05% de contribuyentes, destacando la de Ciudad Real en cuanto al número de contribuyentes.

En el "subsector de Enseñanza", destaca la provincia de Albacete en cuanto al número de establecimientos que posee con respecto al resto de la región, representando un porcentaje de 39,55% y siguiéndole la provincia de Ciudad Real con un 23,50%.

En el sector servicios, las "Edificaciones y Obras Públicas" suponen para la provincia de Ciudad Real un 25,11% del total de contribuyentes en 1975, cantidad que la sitúa a la cabeza, seguida de Toledo y Albacete con un 22,54% y 22,39% de contribuyentes; si consideramos dentro de este sector las actividades artesanales, Toledo ocupa la primera posición con un 29,14% del total de contribuyentes, y Ciudad Real en segunda con un 26,36% de las mismas.

En lo referente a la rama "Hotelera", la provincia de Ciudad Real y Albacete destacan por el volumen de contribuyentes de este sector, representando el 24,64% y 24,22% del total de contribuyentes.

Si ahora se considera el conjunto de la provincia de Ciudad Real, vemos que las zonas que más destacan según las actividades del sector servicios comprendidos dentro de la licencia fiscal del Impuesto Industrial, son por orden de mayor a menor importancia las de Alcázar de San Juan, Puertollano, Ciudad Real, capital y, Valdepeñas, con el 21,80%, 13,19%, 11,61% y 11,30%, respecto del total provincial de contribuyentes.

CUADRO IV. 2. CENSO DE CONTRIBUYENTES DE SECTOR SERVICIOS EN EL AÑO 1975

RESUMENES GENERALES DE CASTILLA-LA MANCHA

RAMAS DE ACTIVIDAD

PROVINCIAS	Alimen tación	Textil y conf.	Madera y corcho	Papel y artes graf.	Piel y cal.	Quimi- ca	Cons- truc- ción, vidrio y cer.	Metal	Energía gas y agua	Activi- dades diver.	TOTAL	%
ALBACETE	1323	37	1	5	2	1	447	88	32	7878	9814	19,56
C. REAL	1493	32		2			508	103	7	10181	12326	24,56
CUENCA	1109	6				1	247	47	17	5586	7013	13,97
GUADALAJARA	851	12		2			348	25	6	4540	5784	11,52
TOLEDO	2386	34		2		1	449	83	24	12264	15243	30,37
TOTAL	7162	121	1	11	2	3	1999	346	86	40449	50180	100

c. Año 1978.

En el año 1978, la provincia de Ciudad Real dentro de la Comunidad Autónoma de Castilla-La Mancha, los datos del Resumen Numérico del Censo de Contribuyentes por Licencia Fiscal del Impuesto Industrial en dicho año y, por lo que dicha Licencia considera Sector Servicios, dicha provincia representa un porcentaje de 23,93% de contribuyentes respecto del total, lo que la sitúa en segundo lugar, antecediéndole Toledo con 17546 contribuyentes que supone un 30,66%.

Si enfocamos el sector servicios conforme a su estructura, según el empleo asalariado, tenemos que es la región Castellano Manchega, Ciudad Real es la provincia que mayor número de asalariados, posee, en dicho año, un total de 39082 que, respecto el conjunto de la región, representa un 29,47%.

En el subsector "Ahorro, Banca y seguros" en la provincia de Ciudad Real, los trabajadores remunerados suponen un 27,21% en relación con el total regional en este sector, aventajándole con poca diferencia la de Toledo, con un porcentaje de 27,65% de asalariados. En cuanto al número de oficinas de Bancos y Banqueros que operaban al 31-XII-1978 en la Comunidad era de 441, de las que 109 pertenecían a Ciudad Real, teniendo el mayor número Toledo con 155 oficinas.

En "Transportes y Comunicaciones", Ciudad Real y la provincia, representa en el conjunto castellano-manchego un 35,51% respecto del total de empleados asalariados regional, lo que la sitúa en cabecera siguiéndola la de Toledo con el 25,23% de asalariados.

El "Comercio", en la provincia de Ciudad Real, dá empleo a 6851 trabajadores asalariados, que con respecto a la Comunidad Autónoma supone un 29,37% que la coloca en la segunda posición, siendo la primera Toledo con el 30,08% de asalariados.

La "Administración Pública" emplea, en 1978, a un total de 26.019 asalariados, correspondiendo a Ciudad Real un porcentaje de 24,48 de éstos, siendo junto con Toledo y Albacete que tiene unos porcentajes del 25,55% y 24,13% de asalariados, respectivamente, las que mayor número de trabajadores remunerados en este sector poseen.

En el subsector de la "Enseñanza y servicios sanitarios", de un total regional de 23.588 empleados asalariados en este subsector, Ciudad Real y su provincia son los que mayor volumen de tra-

bajadores poseen con un porcentaje de 30,71% lo que supone 7244 empleados, siguiéndole la provincia de Toledo con el 28,34% de los asalariados.

En cuanto al subsector "Hotelero", Toledo y Ciudad Real son las provincias que destacan en Castilla-La Mancha, con un total de trabajadores asalariados de 2668 y 2528 que representan unos porcentajes de 29,20% y 27,67% con respecto al total de la Comunidad.

En el conjunto de la provincia de Ciudad Real, el resumen numérico del Censo de Contribuyentes por Licencia Fiscal del año 1978, nos indica que los municipios de Ciudad Real, Puertollano y Valdepeñas son los que mayor número de contribuyentes poseen en el sector servicios con el 11,71%, 9,93% y 6,55% del total provincial de las mismas.

En cuanto al "Subsector Financiero", Ciudad Real, Puertollano y Valdepeñas son las que más establecimientos poseen con una cantidad de establecimientos de 21, 11 y 9, siendo el total de la provincia 206.

Si nos referimos al "Subsector de la Enseñanza" siguen siendo Ciudad Real, Puertollano y Valdepeñas las poblaciones con mayor número de establecimientos, teniendo respectivamente cada municipio 18, 16 y 5 de estos.

CUADRO IV. 3. RESUMEN DEL CENSO DE CONTRIBUYENTES POR LICENCIA FISCAL DEL AÑO 1978
RAMAS DE ACTIVIDAD

PROVINCIAS	Alimen- tación y beb.	Textil y conf.	Madera y corcho	Papel y artes graf.	Piel y cau- cho	Quimi- ca	Cons- truc. vidrio y cer.	Metal	Energía gas y agua	Activi- dades diver.	TOTAL %
ALBACETE	1413	34	1	5	2	2	557	76	32	8864	10986 19,19
C. REAL	1689	28		2			651	119	7	11473	13969 24,41
CUENCA	1144	7		1		1	276	40	20	6114	7603 13,28
GUADALAJARA	931	12		4			508	24	6	5631	7116 12,43
TOLEDO	2551	36		4	1	1	627	74	24	14227	17546 30,66
TOTAL	7728	117	1	16	3	4	2619	333	89	46309	57220 100

d. Año 1980.

En la Comunidad Castellano-Manchega, según el Censo de Contribuyentes por Licencia Fiscal y por las actividades que se incluyen en dicha Licencia, el total de contribuyentes en el año 1980 es de 65492, de los que un 23,86% pertenecen a la provincia de Ciudad Real y que la pone en segunda posición, estando en primera la de Toledo con un 31,28% de los contribuyentes.

En el subsector de "Banca y seguros" de 837 contribuyentes habidos en la región, a Ciudad Real y su provincia pertenecían el 29,62%, estando por delante de ella la de Toledo con el 34,76% de los contribuyentes. En cuanto al número de oficinas de Bancos y Banqueros, destacan Toledo y Ciudad Real con 182 y 126 oficinas en la provincia, respectivamente, frente a las 528 de la comunidad.

El subsector de los "Transportes" en la provincia de Ciudad Real, representa un 24,31% del total de contribuyentes de la región, la que la sitúa en segundo lugar frente a la provincia de Toledo que, está en cabecera, con el 30,80% de los contribuyentes.

En la Comunidad de Castilla-La Mancha, el subsector "Edificaciones y obras públicas" en el año 1980 tiene 3381 contribuyentes de los que la provincia de Toledo y Ciudad Real que, están por delante de las restantes provincias de la región, representan un 27,77% y 22,06% de los contribuyentes, respectivamente.

En los "Servicios de Hostelería" en hoteles, hostales, moteles, etc, Ciudad Real y su provincia se sitúan en tercer lugar con un porcentaje de 20,24 de servicios a muy poca diferencia de la de Albacete que tiene un 20,91% de éstos y algo más distanciado de la de Toledo con un porcentaje de 27,12 de los mismos.

CUADRO IV. 4. CENSO DE CONTRIBUYENTES POR LICENCIA FISCAL EN EL AÑO 1980

RESUMEN GENERAL DE CASTILLA-LA MANCHA

RAMAS DE ACTIVIDAD

PROVINCIA	Alimen- tación y beb.	Textil y conf.	Madera y corcho	Papel y artes graf.	Piel cal. y cau- cho	Quími- ca	Cons- truc. vidrio cer.	Metal	Energía gas y agua	Activi- dades diver.	TOTAL	%
ALBACETE	1573	29	1	5	2	2	702	81	37	10004	12436	18,98
C. REAL	1885	32	1	4			747	142	7	12810	15628	23,86
CUENCA	1376	8		3		1	387	42	22	7042	8881	13,56
GUADALAJARA	1082	12		9		1	607	26	7	6317	8061	12,30
TOLEDO	3113	39		4	1	2	939	85	29	16274	20486	31,28
TOTAL	9029	120	2	25	3	6	3382	376	102	52447	65492	100

C. CONCLUSION.

Se ha estado considerando la provincia de Ciudad Real enclavada dentro del marco de Castilla-La Mancha y se la ha comparado con el resto de las provincias de la Comunidad.

Del estudio económico realizado del sector servicios se puede sacar como conclusión que la provincia de Ciudad Real ocupa, a partir de 1973 y hasta el último año estudiado, 1980, en segundo lugar, estando siempre considerando el conjunto del sector servicios, situándose en primera posición, en general, la de Toledo.

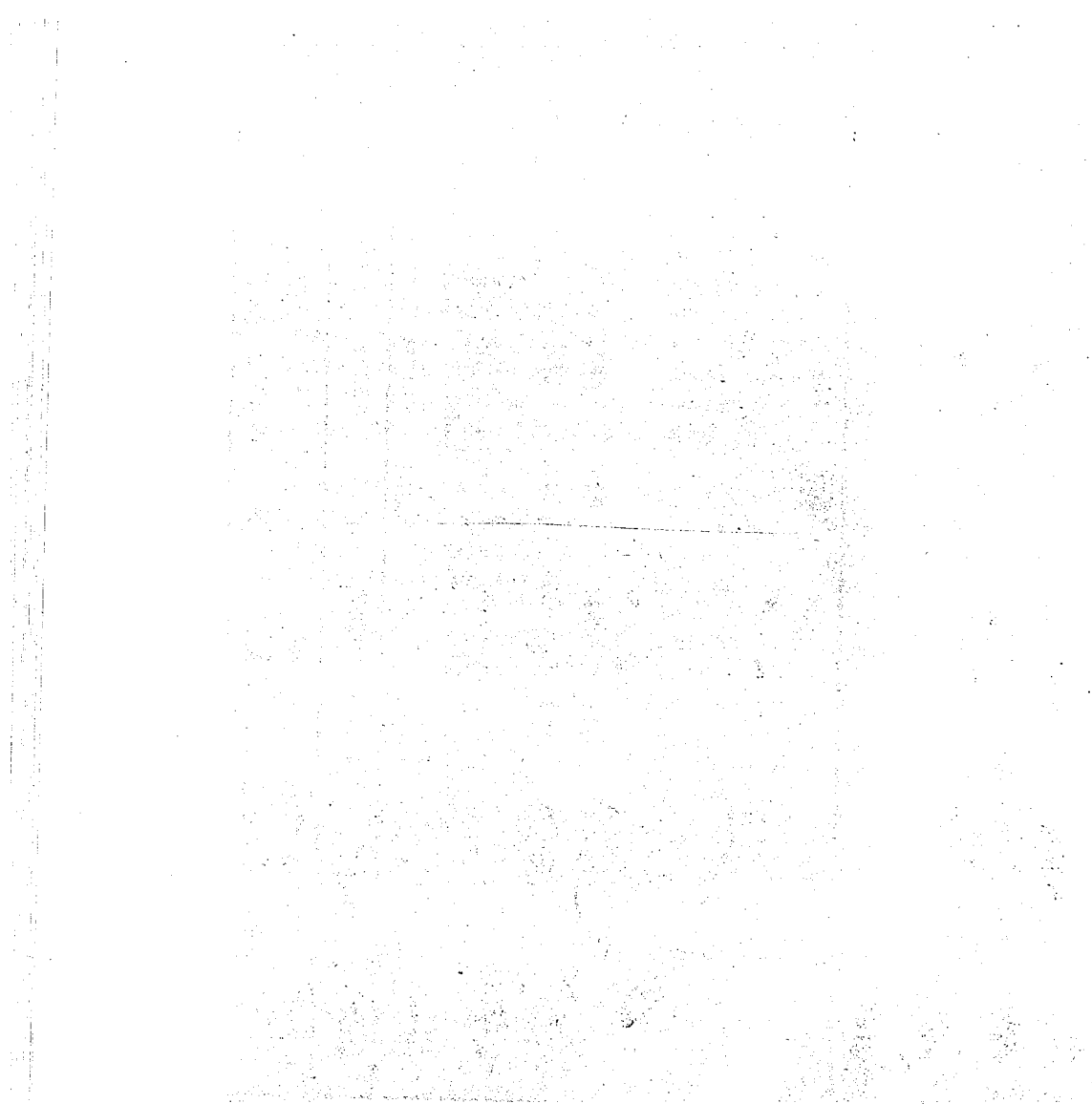
Centrándonos únicamente en la provincia de Ciudad Real, en el cuadro de la evolución del Censo de Contribuyentes por ramas, se puede observar que con respecto al año 1973, en el 1980, el sector servicios ha experimentado un crecimiento del 50,90%; dentro del mismo, el sector que más ha evolucionado es el de la construcción que ha crecido un 127,74%, desde 1973 hasta 1980.

Si consideramos la evolución del sector servicios, através de los diferentes años comprendidos entre 1973 y 1980, se observa un crecimiento regular del sector sin grandes alteraciones, siendo el año 1974 con un expansión del 10,29% el más evolucionó.

Dentro de la provincia de Ciudad Real, los municipios que mayor crecimiento han tenido en el conjunto del sector servicios son Alcazar de San Juan, Puertollano, Ciudad Real, capital, y Valdepeñas.

CUADRO IV. 5. EVOLUCION DEL CENSO DE CONTRIBUYENTES DEL SECTOR SERVICIOS
EN LA PROVINCIA DE CIUDAD REAL

RAMAS	1973	1974	1975	1976	1977	1978	1979	1980	% diferencial entre 1973-1980
Alimentación	1391	1452	1493	1496	1581	1689	1747	1885	35,51
Textil	28	31	32	36	36	28	30	32	14,28
Madera y p.			2	2	2	2	2	5	100
Piel y Cal.									
Química							1		
Construcción	328	440	508	595	631	651	706	747	27,24
Metalúrgica	80	84	103	106	112	119	137	142	77,50
Energía, gas y agua	11	7	7	7	7	7	7	7	-36,37
Actividades diversas	8518	9161	10181	10433	10862	11473	12025	12810	23,69
TOTAL	10356	11175	12326	12675	13231	13969	14655	15628	50,90
% DIFERENCIA ENTRE AÑOS	Δ 819 7,9	Δ 1151 10,29	Δ 349 2,83	Δ 556 4,38	Δ 738 5,57	Δ 686 4,91	Δ 973 6,63		



CAPITULO V MERCADO DE TRABAJO EN LA PROVINCIA DE CIUDAD REAL

A. INTRODUCCION. LA POBLACION Y LA MIGRACION.

Dentro de Castilla-La Mancha, según datos de 1981, Ciudad Real es la provincia más poblada. A partir de la década de los 70, la población de la provincia ha comenzado a disminuir aunque no de forma tan acusada como en Cuenca y Guadalajara; actualmente, la región parece haber frenado en gran parte la emigración interior y exterior.

Las causas de la despoblación más notable, en la década de los 60, se debieron a la emigración a Europa y a las zonas más prósperas del país. En 1973, en Europa comienza la crisis y con ella la no admisión de mano de obra extranjera. También en España empieza a hacer estragos la crisis provocando un, cada vez menor, aumento de puestos de trabajo lo que va a producir una reducción de la emigración y aumento de la inmigración de personas que regresan a sus lugares de origen como consecuencia de la pérdida de puestos de trabajos.

A nivel nacional, Castilla-La Mancha es una de las regiones que con mayor fuerza ha sufrido el fenómeno de la migración, y dentro de ella Ciudad Real es la mayor afectada en este tema, ocupando desde la década de los 60 hasta la actual el primer puesto en cuanto al número de emigrantes, en lo tocante a la inmigración es la segunda provincia después de Toledo que registra mayor entrada de población.

Dentro de las provincias también se producen movimientos migratorios entre los municipios, obedeciendo a la búsqueda de nuevos o mejores equipamientos, servicios, etc. En la provincia de Ciudad Real, la capital y las grandes poblaciones como Alcázar de San Juan, Puertollano, Almadén, Manzanares son las que mayor número de inmigrantes han recibido por su importante actividad industrial.

La migración ha dado como resultado una población castellano-mancheña envejecida, con escaso protagonismo de los jóvenes, lo que provoca dificultades para estructurar la región conforme a las nuevas exigencias económicas y, si a ello agregamos el predominio de población rural sobre la urbana, los problemas se agudizan.

B. ESTUDIO DE LA EVOLUCION DEL NIVEL DE PARO EN EL PERIODO 1973-1983.

a. Variación anual de nivel de paro.

Según los datos del cuadro V. 1., en el período comprendido entre 1974 y 1983, sólomente en dos años 1974 y 1982 ha habido un incremento negativo del nivel de empleo.

El mayor incremento de parados se dió en 1981 seguido de 1978 y el menor, sin tener en cuenta los años de variación anual negativa, en 1983 con un aumento de 139 desempleados entre los meses de enero y diciembre.

En el tercer trimestre del año 1983, la tasa de paro que, en el año anterior en la misma época era de 17,09%, en este año pasó a 20,26%. Comparando estos datos con el conjunto de Castilla-La Mancha se observa que en ésta la tasa de paro experimentó un aumento de 23,2%, por lo que la provincia de Ciudad Real tiene una tasa superior a la media regional.

En conclusión, esta provincia, según datos tomados al 31 de enero de 1984, ocupa el segundo lugar en cuanto el volumen de población activa en el conjunto castellano-manchego, siendo Toledo la que más población en edad laboral posee. En cambio, en cuanto al número de demandas de empleo, es la que mayor cantidad tiene, con una tasa de paro de un 22,72%, que sitúa a la provincia de Ciudad Real en cabecera respecto al resto de las provincias de Castilla-La Mancha.

CUADRO V. 1. VARIACION ANUAL DEL NIVEL DE PARO EN LA PROVINCIA DE CIUDAD REAL

AÑOS	1974	1975	1976	1977	1978	1979	1980	1981	1982	1983
Enero	2142	1942	3152	6275	10287	14187	17109	20259	28656	26984
Diciembre	1622	2416	5796	9459	14906	16205	20967	26694	26880	27123
VARIACION ANUAL	-520	474	2644	3184	4619	2018	3858	6435	-1776	139

b. Número total de desempleo en las principales comarcas de la provincia.

Observando el cuadro V. 2. vemos que, en el año 1973, de entre las principales comarcas de la provincia de Ciudad Real las tres que mayor paro registran, por orden de mayor a menor número de parados, eran, en primer lugar, Puertollano, seguido de la capital y de Valdepeñas.

En 1974, se dan las mismas características que en 1973, salvo que en Puertollano el número de parados es la mitad que en año anterior.

En 1975, se sigue el mismo orden y aunque el número de desempleados en Puertollano es mayor que en 1974 sigue siendo menor que en 1973.

La evolución del número de paro cambia en 1976, ya que aunque el primer lugar sigue ocupándolo Puertollano y el segundo Ciudad Real, en el tercero se sitúa Manzanares con un incremento considerable de desempleo con respecto al año anterior.

En el año 1977, la comarca de Manzanares ocupa otra vez el tercer lugar con una cifra de parados que comenzó a incrementar-se considerablemente a partir de 1976.

La comarca de Ciudad Real capital, en 1978, se sitúa en primer lugar con respecto el número de desempleados, seguida de Puertollano y Manzanares.

En 1979, continúan las mismas posiciones.

En el año 1980, el segundo lugar lo ocupa Manzanares y el tercero Puertollano, población en la que se observa una pequeña recesión del paro.

En 1981, Manzanares es la población que mayor número de desempleados tiene seguida de Ciudad Real y Puertollano en el cual el desempleo es mayor que el habido años anteriores.

En el año 1982, se vuelve a una situación equivalente a la de 1980, salvo que en el caso de Manzanares se ha producido al igual que en el de Puertollano un menor número de parados que con respecto al año anterior.

La capital, en 1983, sigue ocupando el primer lugar, ahora Puertollano vuelve a ocupar el segundo pero con una cifra de paro mayor que la registrada en años anteriores y en tercera posición

está Manzanares en la que parece observarse una reducción del desempleo con respecto a los tres años anteriores.

En general, las comarcas con mayor cantidad de parados en la provincia son: la capital, Puertollano, Manzanares, Alcázar de San Juan y Valdepeñas.

CUADRO V. 2. NÚMERO TOTAL DE PARO DESDE 1973 HASTA 1983 EN LAS PRINCIPALES COMARCAS DE LA PROVINCIA DE CIUDAD REAL

	1973	1974	1975	1976	1977	1978	1979	1980	1981	1982	1983
ALCAZAR	10	51	116	763	1653	1526	1690	2776	3748	3499	3563
ALMADEN	65	88	79	362	394	1050	1109	1474	1518	1396	1570
ALMAGRO	103	211	136						743	811	617
C. REAL	196	280	352	918	2399	4492	4172	4677	5903	7519	7819
INFANTES	37	12	68	507	443	1071	808	1870	1271	1088	1127
MANZANARES	51	91	146	808	1356	1810	3291	4573	6313	4617	3949
PUERTOLLANO	1136	554	766	1911	2419	3603	3837	3331	4092	3855	4297
VALDEPEÑAS	108	203	262	527	795	1354	1898	1766	2119	2295	2224

c. Evolución del número de paro.

c.1. EVOLUCION DEL NUMERO DE PARO POR COMARCAS Y EN LOS DIVERSOS SECTORES.

1.1. Alcázar de San Juan

En la comarca de Alcázar de San Juan, el sector que mayor número de parados registra a lo largo del período 1973-1983 es el de la construcción, pero es aún mayor el número de personas desempleadas que están buscando su primer empleo.

La agricultura es el sector que menor paro tiene en la comarca.

La evolución seguida por el nivel de desempleo ha sido de forma regular salvo en el sector de los que no han tenido ningún empleo anterior que presenta fuertes oscilaciones; se puede observar que los años de mayor paro son 1980 y 1981, experimentándose una pequeña recesión en 1983.

1.2. Almadén

En esta comarca, el sector agrícola es el que mayor paro tiene con una diferencia notable respecto a los demás sectores, en el período 1973-1983.

La industria es el sector que menor número de parados registra, siendo aún menor el número de personas que están buscando el primer empleo.

El sector agrícola, en el año 1980, alcanza el mayor número de desempleados produciéndose los siguientes años una disminución de los mismos, para en 1983 experimentar un notable aumento.

El sector industrial y de la construcción ven una disminución del paro, en 1983; en cambio, el sector servicios a partir de 1979 va teniendo mayor número de parados.

1.3. Ciudad Real

En la comarca de la capital, el sector de la construcción se-

guido del de servicios son los que tienen un mayor volumen de desempleados, siendo más grande la cifra de parados que aún no han encontrado su primer empleo.

Todos los sectores evolucionan de forma regular en cuanto al aumento en el nivel de paro, siendo el año 1982 el de máximo desempleo, produciéndose en 1983, a nivel general, una caída del paro.

1.4. Villanueva de los Infantes

Villanueva de los Infantes y su comarca, en el sector agrícola, es donde más numeros de parados tiene destacando siempre durante el período 1973-1983 su elevada cifra con respecto al número de desempleados en el resto de los sectores. El año que más paro registró fue 1980, con 1040 trabajadores sin empleo.

La evolución del paro en los distintos sectores a lo largo del período estudiado no es regular, hay años que se dan cifras elevadas y al año siguiente se produce una baja considerable, así ocurre, por ejemplo, en la industria donde en el año 1974 pasa, de 34 trabajadores desempleados en el 1973, a 3 parados.

1.5. Manzanares

La comarca de Manzanares registra en el sector de la construcción el mayor número de parados con elevadas cifras de desempleo los años 1979, 1980, 1981 y 1982.

El sector agrícola a pesar de haber sido en 1983 el que menor paro ha registrado, en los años 1980 y 1981, alcanzó importantes cifras de paro, sobre todo, en 1981, donde los trabajadores registrados sin empleo era 1959.

El desempleo ha evolucionado de forma regular en todas las sectores alcanzando sus cotas máximas en 1981 y produciéndose a partir de ese año una notable disminución del desempleo.

1.6. Puertollano

En esta comarca, el sector de la construcción es el que más desempleados registra siguiéndole con poca diferencia el sector

de los que están buscando su primer empleo. La industria también posee un elevado número de parados, además en 1979 tuvo un volumen importante de paro (1468), cifra que hasta 1983 habrá alcanzado ningún otro sector.

La agricultura es la que menor desempleo tiene, y eso se debe al carácter minero y no agrícola de esta comarca.

Al igual que en Manzanares, la evolución del paro es irregular y no se acusa, por sectores, en 1983 ningún tipo de recesión del paro, aparte de que a nivel global sí se haya notado.

1.7. Valdepeñas

En la comarca de Valdepeñas, el sector que mayor paro registra desde 1973 hasta 1983 es el de la construcción, seguido por el de la industria y la población en edad laboral que están en busca de su primer empleo.

El sector agrícola, seguido del de servicios, es el que menor desempleo tienen.

La evolución del paro en los diferentes sectores ha evolucionado de forma más bien regular, pero sin que, en los últimos años del período estudiado, se nota una disminución del desempleo en las distintas actividades, salvo en el sector servicios que parece acusarse una pequeña disminución.

CUADRO V. 3. EVOLUCION DEL SECTOR AGRICOLA EN EL PERIODO 1973-1983 EN LAS PRINCIPALES COMARCAS DE LA PROVINCIA DE CIUDAD REAL EN CUANTO A LA CIFRA DE DESEMPLEO

	1973	1974	1975	1976	1977	1978	1979	1980	1981	1982	1983
ALCAZAR	2	9	8	256	371	233	146	330	930	508	188
ALMADEN				103	126	459	468	648	619	403	618
C. REAL				10	87	741	341	670	761	1441	614
INFANTES				287	180	517	264	1040	428	434	833
MANZANARES				122	442	329	436	1047	1959	726	198
PUERTOLLANO					60	413	189	209	73	183	139
VALDEPEÑAS	10	18	5	45	205	301	203	101	258	227	310

CUADRO V. 4. EVOLUCION INDUSTRIAL EN EL PERIODO 1973-1983 EN LAS PRINCIPALES COMARCAS DE LA PROVINCIA DE CIUDAD REAL EN CUANTO A LA CIFRA DE DESEMPLEO

	1973	1974	1975	1976	1977	1978	1979	1980	1981	1982	1983
ALCAZAR	3	15	19	105	118	163	189	352	751	523	402
ALMADEN		4	7	40	57	165	134	244	262	274	209
C. REAL	31	27	45	95	206	369	406	449	716	767	553
INFANTES	34	3	7	14	30	57	40	150	123	162	265
MANZANARES	9	30	22	77	85	153	339	414	757	610	322
PUERTOLLANO	298	259	320	973	899	1197	1468	1288	1164	848	1096
VALDEPEÑAS	22	38	78	89	147	326	300	488	599	564	693

CUADRO V. 5. EVOLUCION DEL SECTOR DE LA CONSTRUCCION EN EL PERIODO 1973-1983 EN LAS PRINCIPALES COMARCAS DE LA PROVINCIA DE CIUDAD REAL EN CUANTO A LA CIFRA DE DESEMPLEO

	1973	1974	1975	1976	1977	1978	1979	1980	1981	1982	1983
ALCAZAR	3	20	74	251	380	465	610	1110	1196	971	707
ALMADEN	59	79	62	115	127	197	257	312	384	409	305
C. REAL	132	213	194	401	1262	1578	1588	1646	1697	1801	1464
INFANTES	3	7	37	102	99	213	256	253	206	202	288
MANZANARES	25	46	100	482	628	905	1584	2247	2354	1875	392
PUERTOLLANO	771	231	364	684	923	973	978	1091	1282	1204	1413
VALDEPEÑAS	66	138	159	350	341	363	386	616	652	629	839

CUADRO V. 6. EVOLUCION DEL SECTOR SERVICIOS EN EL PERIODO 1973-1983 EN LAS PRINCIPALES COMARCAS DE LA PROVINCIA DE CIUDAD REAL EN CUANTO A LA CIFRA DE DESEMPLEO

	1973	1974	1975	1976	1977	1978	1979	1980	1981	1982	1983
ALCAZAR	2	7	15	79	132	195	126	502	528	442	430
ALMADEN	6	5	10	79	43	52	91	160	168	249	351
C. REAL	33	40	113	202	324	495	706	881	1135	1391	1156
INANTES		2	24	97	129	169	151	180	198	157	197
MANZANARES	17	15	24	63	90	147	286	305	576	523	245
PUERTOLLANO	67	64	82	174	392	597	940	795	802	364	692
VALDEPEÑAS	10	9	20	37	70	136	180	257	338	399	323

CUADRO V. 7.
 EVOLUCION DEL NUMERO DE PARADOS DE LOS TRABAJADORES SIN EMPLEO ANTERIOR EN EL PERIODO
 1973-1983 EN LAS PRINCIPALES COMARCAS DE LA PROVINCIA DE LA PROVINCIA DE CIUDAD
 REAL EN CUANTO A LA CIFRA DE DESEMPLEO

	1973	1974	1975	1976	1977	1978	1979	1980	1981	1982	1983
ALCAZAR				72	652	470	619	482	343	1055	901
ALMADEN				25	41	177	159	110	85	61	3
C. REAL				210	520	1309	1131	1031	1594	2119	2457
INFANTES				7	5	115	97	297	316	133	183
MANZANARES				64	111	276	646	560	667	883	436
PUERTOLLANO				80	145	418	262	448	771	1256	1399
VALDEPEÑAS				6	32	228	229	244	272	476	672

Nota.- Los años 1973, 1974 y 1975 no tienen datos por falta concreta de los mismos.

c.2. EVOLUCION POR SECTORES EN LAS DIFERENTES COMARCAS EN CUANTO A LA CIFRA DE DESEMPLEO

2.1. Sector agrícola (CUADRO V. 3)

Los años 1973, 1974 y 1975 las únicas comarcas que tienen paro registrado en el sector agrícola son Alcázar de San Juan y Valdepeñas.

A partir de 1976, Infantes junto con Manzanares van alcanzando altas cotas de paro en este sector, llegando en esta última comarca el desempleo en el año 1981 a una cifra de 1959 trabajadores, número todavía no alcanzado por ninguna población de la provincia.

Actualmente, sigue siendo Infantes la comarca de mayor paro agrícola, así en Abril de este año 1984, ha registrado 972 parados, aventajando bastante a la capital que ocupa el segundo lugar con 730 trabajadores en paro.

2.2. Sector industrial (CUADRO V. 4)

La comarca de Puertollano, desde 1973 hasta 1983, siempre ha estado a la cabeza en el volumen de paro y con notable diferencia respecto a las principales poblaciones de la provincia; únicamente en el año 1982, la diferencia entre esta comarca y la de la capital fue de 81 trabajadores pero siempre yendo por delante Puertollano.

2.2. Sector de la construcción (CUADRO V. 5)

Desde 1973 hasta 1976, la comarca que mayor número de parados ha tenido en este sector ha sido Puertollano. En el 1977, 1978 y 1979, Ciudad Real pasó a ocupar el primer lugar, estando en 1979 Manzanares en segunda posición con sólo una diferencia de 4 desempleados y pasando dicha comarca en 1980, 1981 y 1982 a estar en la cabecera para, en 1983, dar un bajón notable del volumen de paro con 392 parados, frente a los 1875 del año anterior, situándose en quinta posición de importancia respecto al número de parados y este año en abril la cifra de paro ha seguido descendiendo a 374 desempleados.

Actualmente, siguen siendo Ciudad Real y Puertollano las comarcas más afectadas por el paro en este sector.

2.4. Sector servicios (CUADRO V. 6)

En los años 1973 y 1974, Puertollano es la comarca con más paro en este sector; en 1975 y 1976, la capital pasa a ser la primera en importancia respecto al desempleo; en los años 1977, 1978 y 1979, Puertollano vuelve a llamar la atención por ser la que mayor número de trabajadores en paro tenía en este sector con notable diferencia en 1979 respecto a las demás comarcas.

Desde 1980 hasta 1983, Ciudad Real vuelve a ocupar la primera posición y, en 1982, Manzanares arrebató el segundo lugar a Puertollano, no tanto debido a un notable aumento del paro en Manzanares como a un importante descenso del desempleo en la comarca de Puertollano en este sector ese año que pasa de 802 a 364 parados.

En abril de este año 1984, las comarcas de Ciudad Real y Puertollano siguen siendo los principales centros de parados en el sector servicios, con 1437 desempleados la primera y 712 la segunda.

2.5. Sector S.E.A. CUADRO V. 7)

En los años 1976 y 1977, Alcázar de San Juan en la población que mayor número de personas en edad laboral tiene registrados para buscar su primer empleo; a partir de 1978, la comarca de Ciudad Real ha pasado a ser la primera seguida de Puertollano que también tiene un importante volumen de personas en edad de trabajo que están en busca del primer empleo.

CAPITULO VI
A MODO DE CONCLUSION:
REFLEXIONES SOBRE EL DESARROLLO REGIONAL

Por: Francisco Cecilio Arévalo Campos

[The text in this block is extremely faint and illegible due to low contrast and scan quality. It appears to be a large block of text, possibly a list or a series of paragraphs, but the individual words and sentences cannot be discerned.]

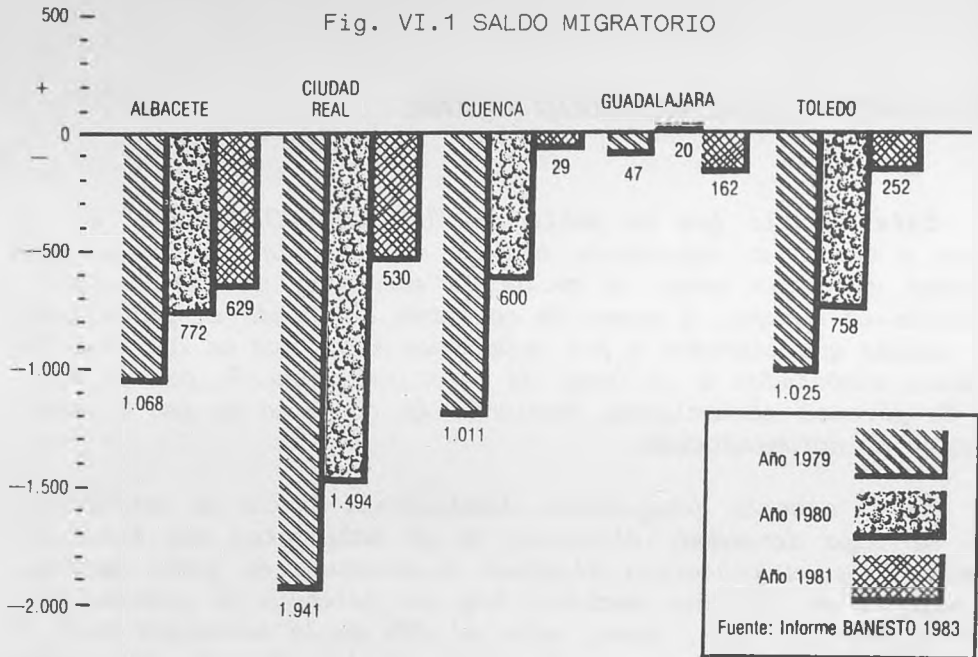
REFLEXIONES SOBRE EL DESARROLLO REGIONAL

Este estudio que ha publicado "UNIVERSIDAD ABIERTA" es sin lugar a dudas un importante trabajo de recopilación por el gran volumen de datos sobre la evolución económica de Ciudad Real y Castilla-La Mancha, a pesar de no haber estudiado en profundidad las causas que llevaron a los resultados recogidos en los casi 100 cuadros elaborados a lo largo de esta investigación por el equipo de jóvenes economistas, mediante la consulta de las diversas fuentes de documentación.

En el aspecto demográfico, Castilla-La Mancha se caracteriza por su baja densidad, alrededor de 20 habitantes por kilómetro cuadrado, y su población dispersa distribuida en zonas rurales, la mayoría en pequeños pueblos; hay una carencia de grandes concentraciones urbanas, pues, sólo el 20% de la población vive en las capitales de provincia. En general, la media de crecimiento de la población de Ciudad Real es inferior, en los últimos decenios, a la media nacional; en números absolutos, para el período 1950-1970, la población disminuye (un -10,47%) por el bajo crecimiento vegetativo y el éxodo rural, especialmente en aquellas poblaciones con menos de diez mil habitantes, cuya tasa de emigración superaba, en el periodo 1962-1973, en más del doble a la nacional, seguramente por su carencia de puestos de trabajo y de una adecuada infraestructura de servicios. Dicho éxodo, con la consiguiente disminución de nacimientos, y el alargamiento natural de la esperanza de vida motivan un alto índice de envejecimiento -el tanto por ciento de personas mayores de 60 años es en todas las provincias superior a la media nacional- y la pérdida de aquellas personas con un mayor potencial productivo, lo que debilita las posibilidades de desarrollo regional.

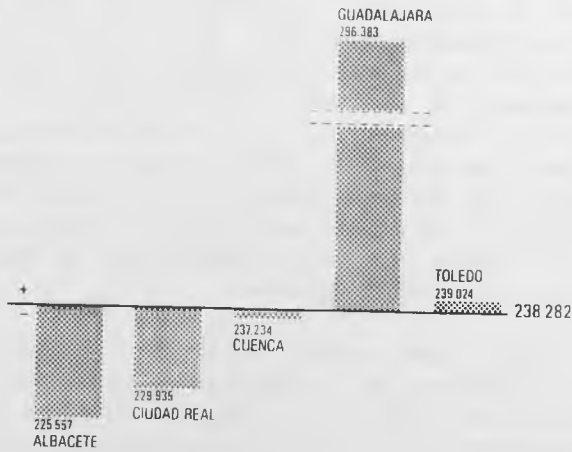
Castilla-La Mancha, por tanto, sufre un descenso paulatino de la población, estimándose el porcentaje de variación en la población de derecho en un -20%; en los últimos 25 años, uno de cada cuatro castellano-mancheño se ha visto obligado a emigrar. Su población activa ha seguido una trayectoria similar a la de la población total, se produce un trasvase de la agricultura al sector servicios.

La renta per cápita de Ciudad Real, en los años sesenta, crecía menos y era inferior a la renta media per cápita de la nación. En cuanto a la distribución de la renta provincial, se ha ido pro-



Fuente: AGROCASMAN 2001.

Fig. VI.2 RENTA "PER CAPITA" DE CASTILLA-LA MANCHA



Fuente: ANUARIO EL PAIS 1983.

duciendo una disminución de la participación del sector primario en favor de los servicios, y el mantenimiento de la industria; por ejemplo, en 1956, el 59% de la población activa trabajaba en el sector primario con una participación del 46% en la renta provincial, porcentajes que se ven reducidos en 1973 al 40% y 30%, respectivamente; sin embargo, la agricultura tanto en la provincia como en la región, en 1973, pese a la tradición aridez del suelo y la sequedad del clima, ocupaba casi el cuarenta por cien de la población activa, porcentaje muy superior al del país, lo que nos da una idea de la importancia real del sector primario hace diez años en la economía provincial, incluso la producción final agraria creció, en dicho año, por encima de la media regional.

Con datos de 1981, el sector agrario regional aporta al valor añadido bruto de la producción total que recibe por la agricultura el estado español el 10,58%, es decir, algo más de noventa y dos mil millones de pesetas, lo que muestra su importancia. A las actividades clasificadas dentro del sector primario se dedican el 30,76% de la población que trabaja -el número de personas que trabajan en cualquiera de los sectores es en nuestra región de cuatrocientas diecisiete mil cuatrocientas personas, un 25,32% de la población de derecho (Censo 1981)-; la mano de obra dedicada al sector secundario es del 30,50%, incluyendo también las actividades de la construcción, y el 38,74% restante a los servicios.

A lo largo del capítulo dedicado al sector agrícola, se ha intentado de forma modesta, por los limitados recursos del joven equipo de investigadores, recoger la evolución de los datos más representativos referentes a la distribución de superficie y producciones de los principales recursos agrarios. Es decir, para enjuiciar la estructura agraria de Castilla-La Mancha se ha ponderado no sólo la producción obtenida, sino también la población dedicada, las características de las explotaciones, la extensión de las parcelas, su grado de mecanización y el rendimiento de los principales cultivos. Así por ejemplo, se constata como la superficie media de las explotaciones agrarias de Castilla-La Mancha está por encima de la media nacional; igualmente, destaca la Comunidad por su excelente grado de mecanización (relación hectárea/CV.), y Ciudad Real por el número de motores de riego. Es obligado reconocer la continua consulta del "Informe Socioagrario de Castilla-La Mancha y sus posibilidades de desarrollo", patrocinado por la Caja de Ahorros y Monte de Piedad de Madrid.

A nivel de producción agrícola en Ciudad Real, continúan ocupando un destacado lugar los cereales, con una clara regresión del trigo a favor de la cebada y la avena, y el viñedo al que Ciudad Real dedica, en 1980, unas 275.000 hectáreas y la región más de 700.000; pero, lo más importante, los rendimientos medios conseguidos son inferiores a los de países medios europeos, no olvide-

CASTILLA-LA MANCHA

Indicadores económicos y sociales Total Albacete C. Real Cuenca Guadalajara Toledo

1. SUPERFICIE Y USO DEL SUELO

1.1. Total superficie provincial (km ²) □ % de la superficie nacional	79.225	15,70	14.858	2,95	19.749	3,92	17.060	3,39	12.190	2,42	15.368	3,05
1.2. Uso del suelo (1981)												
1.2.1. Superficie arable (miles de Ha. □ % 1.1.)	4.201,8	53,04	832,4	56,05	1.078,70	54,65	852,5	49,97	431,3	35,38	1.008,80	65,55
1.2.1.1. Secano (miles de Ha. □ % 1.2.1.)	3.931,8	93,57	772,9	92,85	976,2	90,50	828,6	97,20	410,9	95,27	943,00	93,65
1.2.1.2. Regadío (miles de Ha. □ % 1.2.1.)	270,2	36,43	59,5	7,15	102,5	9,50	23,9	2,80	20,4	4,73	63,90	6,35
1.2.2. Pastizales y praderas (miles de Ha. □ % 1.1.)	844,4	10,56	165,4	11,14	273,6	13,86	53,4	3,13	208,7	17,12	143,30	9,33
1.2.3. Superficie forestal (miles de Ha. □ % 1.1.)	1.825,3	23,04	295,6	19,91	435,4	22,06	576,2	33,77	335,0	27,48	183,10	11,92
1.2.4. Otros usos del suelo (miles de Ha. □ % 1.1.)	1.051,0	13,27	192,4	12,96	187,2	9,48	223,9	13,12	244,0	20,62	203,50	13,25

2. POBLACION

2.1. Población total												
2.1.1. Población de derecho Censo 1970 (habitantes □ % nacional)	1.732.696	5,09	340.720	1,00	512.821	1,51	251.619	0,74	149.804	0,44	477.732	1,40
2.1.2. Población de derecho Censo 1981 (habitantes □ % nacional)	1.648.314	4,37	339.373	0,90	475.129	1,26	215.975	0,57	143.473	0,38	474.634	1,26
2.1.3. Incremento censal 1970-1981 (habitantes □ %)	-84.382	-2,32	-1.347	-0,04	-37.692	-1,03	-35.614	-0,98	-6.331	-0,17	-3.098	-0,08
2.2. Distribución espacial												
2.2.1. Densidad en 1981 (habs./km ² □ Índice medio nacional=100)	20,81	27,87	22,84	30,59	24,06	32,22	12,66	16,95	11,77	15,76	30,88	41,35
2.2.2. Población de la capital en 1981 (habitantes □ % 2.1.2.)	3.158.818	67,40	116.484	34,32	50.151	10,56	40.007	18,52	55.137	38,43	54.335	11,45
2.3. Movimientos naturales (1971-1975 □ 1976-1981)												
2.3.1. Natalidad (por mil)	14,71	14,84	18,94	17,17	16,29	15,00	12,77	11,28	12,10	12,45	14,89	15,10
2.3.2. Mortalidad (por mil)	9,20	9,54	9,55	9,17	9,38	9,28	10,07	10,38	10,89	8,93	9,35	9,30
2.3.3. Crecimiento natural (%)	5,71	5,51	0,93	0,80	0,69	0,57	0,27	0,09	0,12	0,35	0,55	0,58
2.3.4. Saldo migratorio (%)	-10,02	-4,41	-15,36	-2,99	-19,73	-8,09	26,19	-7,71	-15,16	1,65	-11,23	-1,55
2.4. Movimientos naturales (1981 □ 1982)												
2.4.1. Natalidad (por mil)	14,78	13,41	16,30	18,00	15,36	15,14	11,87	11,71	12,65	12,08	14,89	14,82
2.4.2. Mortalidad (por mil)	9,76	8,89	9,28	8,67	8,84	8,83	11,84	11,56	9,28	9,48	9,34	8,98
2.4.3. Crecimiento natural (%)	0,52	0,47	0,70	0,73	0,55	0,55	0,02	0,01	0,33	0,27	0,56	0,59
2.4.4. Nupcialidad (por mil)	6,42	5,71	7,01	6,39	7,29	6,85	6,35	6,56	4,60	2,28	5,89	6,42

Fuente: Anuario El País 1984

mos la escasa calidad de nuestros suelos por su composición arcillosa y salícea con contenido en sal y yeso. En la actual campaña se ha producido la liberalización del comercio del trigo al dejar el estado el monopolio de la compra y comercialización por el SENPA, que tan sólo fijará unos precios de garantía. Esta liberalización nos prepara para la entrada en la Europa Comunitaria, y puede potenciar la constitución de cooperativas que comercialicen en el mercado libre los cereales y sus derivados. Se ha producido un claro descenso de la superficie oliverera de nuestra región, siendo Ciudad Real la provincia con una disminución más notable; en este sentido, parece conveniente potenciar la calidad de la aceituna y cuidar el refinado y su comercialización. Además de los cereales, la vid y el olivo, se ha destacado la importancia de los productos de regadío por su fácil comercialización, no hay que olvidar que Castilla-La Mancha es rica en agua subterránea, ya que las arenas y conglomerados situados bajo los tramos de caliza fracturada facilitan el almacenamiento de aguas filtradas. Y hablando de producción agrícola, no podíamos dejar de criticar el continuo incremento de los costes de los productos energéticos, mano de obra, abonos, etc., que han deteriorado los ingresos del agricultor por sus producciones.

Dentro del apartado de producción ganadera, el ganado característico de la región sigue siendo el ovino, especialmente por su producción de leche (28% del total nacional). La cabaña ovina de Castilla-La Mancha, de la que dependen unas 30.000 familias, formada por dos millones de reproductoras, goza de un gran potencial económico, sobre todo con el futuro ingreso en el Mercado Común Europeo. La Comunidad Europea es deficitaria en carne de ovino, que importa de Australia y Nueva Zelanda; en cuanto al queso manchego, se pueden tener grandes esperanzas dado que la mayoría de los quesos europeos son de leche de vaca y los de oveja alcanzan elevados precios, siempre cuando estén respaldados por la Denominación Origen. El bovino va cobrando interés en Ciudad Real, que de 1960 a 1975 ha visto crecer en un 159% su censo de ganado vacuno, con la disminución del resto y mantenimiento del caprino; la producción de leche de vaca consecuentemente, aumentó; disminuyó ligeramente la de lanas. Hay, pues, una creciente orientación hacia la ganadería. A título de ejemplo, dentro del Plan de Reconversión de la Comarca de Almadén (PRECA), en la Dehesa de Castilseras se está llevando a cabo una experiencia de reconversión agropecuaria con la instalación de apriscos de secano y de regadío en los que se crían 18.000 ovejas, intentándose recuperar la especie autóctona de oveja merina; cuando se pongan en marcha los regadíos, se instalarán cebaderos, fábrica de piensos y un matadero con sala de despiece.

El objetivo sería conseguir un sector agrario de dimensión equilibrada, especializado y competitivo, para el autoabasteci-

CASTILLA-LA MANCHA

116

Indicadores económicos y sociales Total Albacete C. Real Cuenca Guadalajara

3. MERCADO DE TRABAJO (cuarto trimestre 1983, en miles)

3.1. Población activa (miles personas □ % 2.1.2.)	486,8	29,53	98,5	29,02	134,0	28,20	58,3	28,99	42,4	29,55	153,80	32,96
3.2. Población que trabaja (miles personas □ % 2.1.2.)	417,4	25,32	84,1	24,78	108,1	22,75	53,8	24,82	33,5	23,35	138,20	29,12
3.2.1. Agricultura (miles personas □ % 3.2.)	128,4	30,76	26,4	31,39	28,9	26,73	26,5	49,44	6,7	20,06	39,80	28,87
3.2.2. Industria (miles personas □ % 3.2.)	87,1	20,87	18,6	22,12	22,8	21,09	5,5	10,26	7,8	23,28	32,40	23,44
3.2.3. Construcción (miles personas □ % 3.2.)	40,2	9,63	5,9	7,02	12,3	11,38	3,8	7,09	4,2	12,54	14,00	10,13
3.2.4. Servicios (miles personas □ % 3.2.)	161,7	38,74	33,2	39,48	44,0	40,70	17,7	33,02	14,9	44,48	51,90	37,55
3.3. paro Encuesta Población Activa (miles personas □ % 3.1.)	70,6	14,50	15,0	15,23	26,2	19,55	4,8	8,23	8,9	20,99	15,70	10,22
3.4. Parados que buscan primer empleo (miles personas □ % 3.3.)	30,3	42,92	5,8	37,33	10,7	40,84	3,1	64,58	5,1	57,30	5,80	38,84
3.5. Paro registrado 31 diciembre 1983 (miles personas □ % 3.1.)	82,3	16,91	20,0	20,30	27,1	20,22	6,0	10,29	6,8	16,04	22,40	14,58

4. PRODUCCION (1981)

4.1. VAB (millones ptas. □ % nacional)	555.499	3,33	99.907	0,60	157.115	0,94	62.070	0,37	60.454	0,36	175.953	1,05
4.1.1. Agricultura (millones ptas. □ % 4.1.)	90.802	16,35	15.240	15,25	28.470	18,12	13.522	21,79	4.999	8,27	28.571	16,24
4.1.2. Pesca (millones ptas. □ % 4.1.)												
4.1.3. Industria (millones ptas. □ % 4.1.)	188.672	33,96	29.948	29,98	52.701	33,54	15.988	25,76	25.781	42,65	84.254	36,52
4.1.4. Servicios y comercio (millones ptas. □ % 4.1.)	276.025	49,69	54.719	54,77	75.944	48,34	32.560	52,46	29.674	49,09	83.128	47,24

5. INGRESOS (1981)

5.1. Ingresos totales (millones ptas. □ puesto en el ranking nacional)	463.881	8	88.510	41	129.961	31	51.841	46	49.553	47	144.018	29
5.2. Ingresos per cápita (ptas. □ puesto en el ranking nacional)	281.367	9	260.607	44	273.684	39	240.393	48	345.154	20	303.218	33
5.3. Renta familiar disponible provincial (millones ptas. □ puesto en el ranking nacional)	487.248	7	88.873	41	131.107	31	54.174	46	45.997	48	147.097	29
5.4. Renta familiar per cápita (ptas. □ puesto en el ranking nacional)	283.409	8	261.676	48	276.097	44	251.211	40	320.385	24	309.703	32

6. INDICADORES DEL NIVEL DE VIDA, 1982

6.1. Consumo electricidad (kw/hora/hab/año □ media nacional=100)	2.015,51	81,18	1.368,04	55,91	2.436,09	96,12	1.237,25	49,83	2.730,48	109,98	2.180,00	87,80
6.2. Teléfonos por 100 hab. (número □ media nacional=100)	20,1	58,94	19,3	56,73	19,0	55,85	17,7	52,03	26,2	77,01	19,60	57,81
6.3. Habitantes por vehículo de turismo (número □ media nacional=100)	7	175,00	8	150,00	8	200,00	8	200,00	7	175,00	7	175,00
6.4. Dptos. bancarios. 30 Junio 1983, por hab. (ptas. □ media nacional=100)	159.208,74	62,12	169.086,83	73,74	123.715,98	48,27	173.811,78	67,82	210.032,55	81,96	189.200,52	73,82
6.5. Dptos. cajas ahorro. 30 Junio 1983 (ptas. □ media nacional=100)	117.659,07	80,26	108.138,25	74,31	80.731,34	55,07	128.248,19	87,48	220.923,48	150,70	124.156,09	84,89
6.6. Educación General Básica (alumnos por profesor □ media nacional=100)	29,31	98,92	31,13	105,06	30,33	102,36	26,87	90,68	24,03	81,10	29,87	100,81
6.7. Analfabetos por 1.000 habitantes 1981 (% total □ media nacional=100)	111	168,18	103	156,06	135	204,55	121	183,33	82	93,94	105	159,09

Fuente: Anuario El País 1984

miento nacional y la exportación a gran escala. ¿Cómo conseguirlo? "Proseguir reduciendo la mano de obra destinada a la agricultura, caminar hacia la constitución de empresas de mayores dimensiones, fomentar la difusión de las innovaciones tecnológicas y un apoyo financiero sustancial a la agricultura son pasos imprescindibles para mejorar la productividad y modernizar la actividad agraria"; es lo que acertadamente se propone en este estudio.

Una experiencia importante de complementación de nuevas técnicas de cultivo con reproducción ganadera en la explotación es la realizada por el joven alcazareño Antonio Castellanos Martínez, mejor agricultor europeo del año. Las condiciones del suelo de sus cuarenta hectáreas de secano le obligaron a experimentar alternancias de cultivos, abonados en verde, captaciones de agua para el riego por aspersión de praderas artificiales e introducción de ganado vacuno de cebo y ganado ovino manchego, mejorado mediante una correcta selección de reproductores.

Las principales deficiencias, descritas en el capítulo II, de Castilla-La Mancha en el plano agrario, siguiendo el análisis realizado en "Agrocasman 2001", provienen: del exceso de población activa empleada; la atomización de las explotaciones; el peso de la tradición, frente a las innovaciones; la debilidad del asociacionismo de los agricultores; la falta de inversiones en industrias de transformación y en la comercialización de los productos, con la consiguiente fuga de Valor Añadido; la falta de información e investigación; el elevado precio del dinero y, por último, el aumento constante de los costes de producción.

¿Soluciones? La idea de base "es que todo el Valor Añadido del proceso que se extiende desde la extracción hasta el consumo de los productos agrarios permanezca en la región"; para lo que sería necesario: reorientar el sector agrario a los potenciales mercados, defender precios justos, retener Valor Añadido promoviendo la agro-industria, racionalizar la dimensión de las explotaciones, investigar cultivos, sistemas y métodos para mejorar los rendimientos, vincular a la Universidad Regional con la investigación agrícola y ganadera, clarificar las líneas de crédito, aprovechar racionalmente los recursos hidráulicos, especializarse para exportar más, y sobre todo, formar a la juventud rural, es decir, elevar su nivel cultural y su formación empresarial para convertirles en catalizadores del cambio agrario. Como se dice en "Agrocasman 2001", "cualquier esfuerzo para intentar recuperar a los jóvenes mediante la ilusión por la profesión de agricultor o ganadero deben potenciarse y destacarse". Necesitamos, por ejemplo, jóvenes Gerentes de Cooperativas, formados en las modernas técnicas, métodos y conocimientos cooperativos, para la potenciación de las asociaciones de empresarios dedicadas a las actividades agroindustriales y comerciales.

Algunas de las recomendaciones, propuestas por el Grupo MC. Gabinete de Estudios Sociológicos, para solucionar los problemas del sector ganadero son las siguientes: "mejora de las explotaciones creación de cooperativas ganaderas, aprovechamiento de los subproductos de regadío, acondicionar zonas de monte abierto para el vacuno de carne, creación de cebaderos en cooperativa, ordeño mecánico, transporte higiénico y refrigerado de la leche, puestos de control para carne, leche y queso, mataderos frigoríficos, etc." Sería muy conveniente la integración de instalaciones ganaderas en explotaciones agrarias, enfocadas a la obtención de grano, piensos, pastos, para potenciar las magníficas posibilidades de la avicultura y del ganado ovino de carne, con miras a establecer mataderos y las naturales vías de comercialización, especialmente hacia el mercado de Madrid y los países de la Comunidad Económica Europea. Pero sobre todo, es urgente hacer de los ganaderos auténticos empresarios.

En el periodo considerado en el primer capítulo de este estudio, años sesenta y primeros de los setenta, a excepción de los complejos de Almadén y Puertollano, la mayoría de las industrias son pequeñas y medianas. No es preciso insistir en la trascendencia de las industrias mineras y petroquímicas en la distribución del V.A.B., seguidas por las de alimentación, alcoholes y bebidas. El mantenimiento de este sector industrial y la disminución de la participación del sector agrícola, se han visto compensados por el crecimiento de los servicios. La evolución del sector industrial, entre 1974 y 1982, ha sido escrutada a través de las estadísticas del número de contribuyentes del sector, clasificados por ramas para constatar el aumento de número de licencias fiscales existentes en cada una de las provincias de Castilla-La Mancha, comentando los valores de la producción industrial, el incremento o disminución del número de nuevas empresas y sus correspondientes puestos de trabajo. En el aspecto comparativo, es muy interesante el volumen de inversiones realizadas y los puestos creados con ellas. Para medir la importancia estructural de la industria, se han utilizado dos criterios: el valor añadido bruto (V.A.B.), que establece una pérdida de la participación del sector industrial, en el periodo estudiado, en el total regional, y el número de personas empleadas en la industria; mientras la media nacional de trabajadores empleados en la industria descendió en cuatro puntos, la media regional sube algo más de un punto.

Es claro que el camino a seguir por la Comunidad es alcanzar un mayor grado de industrialización para la creación de empleo alternativo. Las empresas en las que basar este deseable desarrollo industrial serían, sin soslayar la necesaria reconversión industrial de algunos sectores industriales, la explotación y transformación de productos mineros, químicos (lubricantes, olefinas, plásticos, polietilenos, anticongelantes, butadieno, fertilizan-

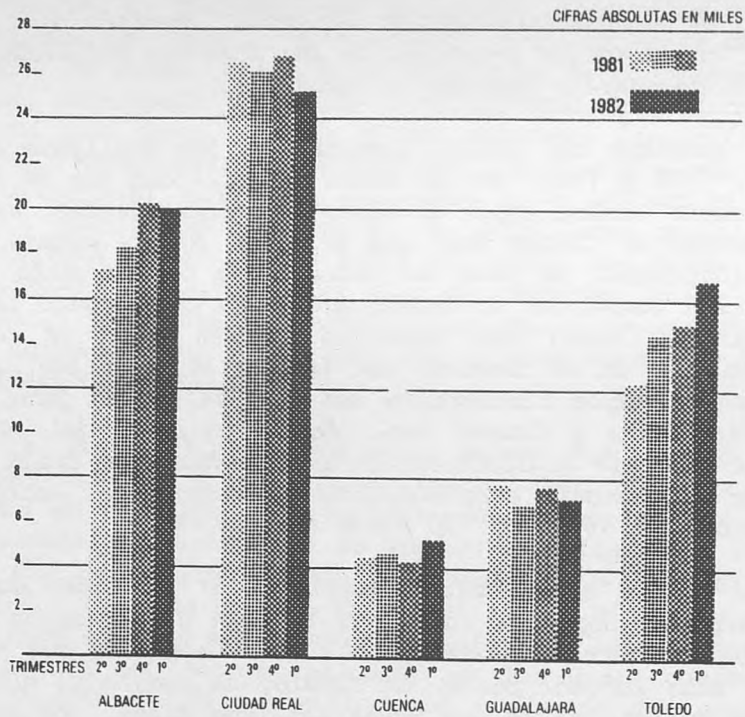
tes) y agroalimentarias con lo que el Valor Añadido en la industrialización de los productos permanecería en la región. Un Instituto de Promoción Industrial Castellano-Manchego, en el marco de la política de reindustrialización regional, serviría para la potenciación, coordinación y control de las diversas actividades encaminadas al desarrollo regional e industrial.

En el apartado del sector servicios se han analizado los años 1973, 1975, 1978 y 1980, en las ramas de actividad que se incluye dentro de dicho sector según el censo de contribuyentes, señalando las comarcas de Ciudad Real que destacan por el número de dichos contribuyentes. Se pone de relieve que con respecto al año 1973 el sector servicios ha experimentado un crecimiento regular; la provincia de Ciudad Real ocupa un segundo lugar, se sitúa en primera posición, en el conjunto del sector, la de Toledo; los municipios con un mayor crecimiento son Alcázar de San Juan, Puertollano, Valdepeñas y Ciudad Real. En el conjunto del país, se observa, al analizar la distribución de la renta, una clara tercerización de la economía española. Las actividades del sector servicios aportan, en 1983, al PIB español el 60,4%.

Ciudad Real, "según datos tomados al 31 de enero de 1984, ocupa el segundo lugar en cuanto el volumen de población activa en el conjunto castellano-manchego, siendo Toledo la que más población en edad laboral posee. En cambio, en cuanto al número de demandas de empleo, es la que mayor cantidad tiene, con una tasa de paro de un 22,72%, que sitúa a la provincia de Ciudad Real en cabecera respecto al resto de las provincias de Castilla-La Mancha". La variación anual del nivel de paro, entre 1974 y 1983, en las principales comarcas de la provincia de Ciudad Real, señala a los municipios de Ciudad Real, Puertollano y Manzanares como las comarcas con un mayor número de desempleados en los siguientes sectores: Ciudad Real, construcción y servicios; Manzanares, construcción y agricultura; Puertollano, construcción, los que buscan el primer empleo y la industria. La zona de Villanueva de los Infantes es la de mayor paro agrícola desde 1976. Si en el sector industrial y en el de servicios las comarcas que mayor número de parados tienen son Puertollano y Ciudad Real, es Alcázar la población que posee más personas en edad laboral que buscan su primer empleo.

El Instituto Nacional de Empleo (INEM) trata de fomentar el empleo y la creación de nuevos puestos de trabajo mediante una política de beneficios a la contratación, firma de convenios con las Corporaciones locales, el ICONA y el IRYDA. Pero estos esfuerzos no han logrado impedir que el empleo haya experimentado durante el primer trimestre del año una nueva disminución. Como se dice en el "Boletín Informativo" de la Cámara de Comercio e Industria de la Provincia, "durante los tres primeros meses del año, y según

Fig. VI.3 DESEMPLEO POR PROVINCIAS



la encuesta de población activa elaborada por el INE, la población en paro alcanzó la cota record de 2.639,8 miles de personas, representantes del 20,0 por ciento de la población activa".

No se han comentado la posible existencia de actividades productivas ocultas o sumergidas en Castilla-La Mancha. Como es sabido, la necesidad de reducir costes empresariales, la creciente presión fiscal, la normativa laboral rígida, el alza de las cotizaciones a la Seguridad Social son factores que han facilitado la expansión de la economía oculta en la región. Los sectores, actividades productivas de bienes y servicios más proclives a esta ocultación serían los de confección, servicio doméstico, construcción, profesionales independientes, etc.

La Junta de Comunidades, a través de su Presidente, del Consejo de Gobierno y del Parlamento autónomo, tiene la obligación de arbitrar las medidas que posibiliten solucionar los problemas y necesidades aquí expuestas. Desde el autogobierno regional se pueden elaborar y coordinar las políticas agrarias, industriales, comerciales, de servicios y financieras que el desarrollo económico, industrial, social y cultural de Castilla-La Mancha exigen.

El objetivo económico prioritario del Gobierno socialista castellano-manchego es la lucha contra el paro y el fomento de la creación de puestos de trabajo. Para este fin, en Castilla-La Mancha disponemos de cuatro instrumentos fundamentales: la Sociedad de Desarrollo Industrial (SODICAMAN), las inversiones del Plan Económico Regional (PER), la emisión de Deuda Pública por valor de 200 millones de pesetas para garantizar la creación del Fondo de Acción Coyuntural (FAC), con el objetivo exclusivo de crear puestos de trabajo, y el Gran Área de Expansión Industrial de Castilla-La Mancha. Dichos instrumentos van a ser reforzados, ante el escaso control del ahorro regional; la atonía inversora y la escasa aportación de financiación ajena, mediante la fusión de las posible Cajas de Ahorro provinciales en una regional de Castilla-La Mancha, y la participación de la Junta de Comunidades en el riesgo empresarial que supone la inversión productiva en las pequeñas y medianas empresas privadas, muy especialmente de cara a la modernización de las estructuras agrarias, la industria auxiliar y la de transformación, así como el apoyo a la comercialización que el sector agrícola y ganadero demandan. Igualmente, puede ser importante, aunque no por la cuantía económica, la constitución del Fondo Regional de Cooperativas, dotado con 75 millones de pesetas, como instrumento para dicha modernización de las estructuras agrícolas y ganaderas, máxime cuando por el cambio de los movimientos migratorios, debemos potenciar la permanencia de los jóvenes en nuestros pueblos.

No podían finalizar estas breves conclusiones sin referirnos

al tema de la Empresa y la Universidad regional. El mundo de la empresa necesita profesionales universitarios capaces de adaptarse a los distintos cambios de una sociedad en crisis y la Ley de Reforma Universitaria (LRU) quiere facilitar la participación empresarial en los órganos de la Universidad. La colaboración entre la capacidad económica de las empresas y la capacidad docente-investigadora de la Universidad de Castilla-La Mancha debe ir más allá de la presencia empresarial en el futuro Consejo Social, con sede en Albacete, y la posible contratación de empresarios y directivos, como profesores-asociados. Obviamente, esta colaboración debería influir, primero, en la definición de aquellas carreras con mayor demanda de contratación; segundo, en el desarrollo curricular de los planes de estudio para introducir las asignaturas, aprovechando la estructura departamental, que formen titulados con conocimientos específicos de las llamadas nuevas profesiones, y así dar respuesta adecuada a la relación oferta-demanda de titulados; tercero, en el diseño de la formación operativa de los estudiantes universitarios, que aportarían el Valor Añadido de las inteligencias, en empresas con modernos modelos de organización y gestión; y, por último, muy especialmente, en el apoyo económico de aquellas líneas de investigación que necesita la economía regional, en un responsable régimen de alternancia entre investigación y desarrollo. La Universidad debería, en el marco de la educación permanente, elaborar programas de reciclaje y actualización de técnicos, profesionales y empresarios. "La Universidad, por tanto, debe convertirse -como dijo J. M^º Barreda- en factor fundamental de la política de despegue, de desarrollo y de integración regional".

Francisco Cecilio Arévalo Campos
Secretario General I.C.E.

Cuadro I.1.	Población de Ciudad Real (1950-1970).....	10
I.2.	Evolución de las tasas de natalidad y mortalidad de 1900 1981.....	12
I.3.	Población activa en la provincia de Ciudad Real (Periodo 1900-1950. Base 1900=100).....	13
I.4.	Distribución de la población activa por sectores.....	13
I.5.	Distribución de la renta (1957).....	15
I.6.	Estructura de la producción y el empleo (1973).	17
I.7.	Estructura del producto bruto (1970).....	17
I.8.	Indices de la población activa agraria (Base 1962=100).....	18
I.9.	Evolución de la producción final agraria.....	19
I.10.	Evolución de la producción por subsectores.....	19
I.11.	Regímenes de tenencia (%).....	21
I.12.	Evolución de la producción agrícola en C. Real.	22
I.13.	Evolución de superficies y producciones (C.Real)	22
I.14.	Viñedos y olivos (Ha y Tm.).....	23
I.15.	Censo ganadero.....	24
I.16.	Producción de lana en Ciudad Real.....	26
I.17.	Tipos de montes en Ciudad Real.....	26
I.18.	Evolución del censo de contribuyentes industriales.....	27
I.19.	Evolución porcentual por actividades industriales de la producción provincial.....	29
I.20.	Evolución del censo de contribuyentes del sector servicios.....	31
I.21.	Telegramas en 1968.....	33
I.22.	Indice crecimiento teléfonos.....	34
I.23.	Vivienda (nº y m ²).....	34
Cuadro II.1.	Superficie de regadío.....	41
II.2.	Precipitaciones.....	42
II.3.	Campaña 1972, distribución superficie.....	44
II.4.	Distribución superficie, en 1976.....	44
II.5.	Distribución superficie, en 1980.....	44
II.6.	Distribución maquinaria agrícola (31-XII-73)...	46
II.7.	Idem (31-XII-76).....	46
II.8.	Idem (31-XII-80).....	46
II.9.	Número explotaciones y superficie (1972).....	47
II.10.	Producción por sectores (1981).....	48
II.11.	Serie histórica sobre V.A.B. nacional agrario..	48
II.12.	Aportación de otros sectores a la producción final agraria (1976-1977).....	48
II.13.	Superficie y producción (1980).....	52
II.14.	Superficie (1976).....	53

	II.15.	Producciones (1976).....	54
	II.16.	Superficie (1981).....	54
	II.17.	Producción (1981).....	55
	II.18.	Trigo (1980).....	55
	II.19.	Cebada (1980).....	56
	II.20.	Centeno (1980).....	56
	II.21.	Avena (1980).....	56
	II.22.	Olivo (1980).....	56
	II.23.	Remolacha azucarera (1980).....	56
	II.24.	Cebollas (1980).....	57
	II.25.	Patatas (1980).....	57
	II.26.	Alfalfa (1980).....	57
	II.27.	Maíz (1980).....	57
	II.28.	Tomate (1980).....	57
	II.29.	Censo ganadero, marzo 1973.....	58
	II.30.	Censo ganadero, septiembre 1977.....	58
	II.31.	Censo ganadero, septiembre 1981.....	58
	II.32.	Productos ganaderos (1973).....	60
	II.33.	Productos ganaderos (1976).....	60
	II.34.	Productos ganaderos (1980).....	60
Cuadro	III.1.	Contribuyentes del sector industrial (1974).....	64
	III.2.	Contribuyentes del sector industrial (1975).....	65
	III.3.	Apertura de empresas (1975).....	67
	III.4.	Porcentajes de variación del valor de la producción industrial (1973-1975).....	68
	III.5.	Contribuyentes del sector industrial (1977).....	69
	III.6.	Apertura de empresas (1977).....	70
	III.7.	Resumen, distribución empresas por niveles de empleo (1977).....	71
	III.8.	Contribuyentes del sector industrial (1978).....	72
	III.9.	Creación de nuevas empresas (1978).....	73
	III.10.	Valor de la producción industrial (1978).....	74
	III.11.	Distribución de empresas por niveles de empleo asalariado (resumen 1978).....	75
	III.12.	Contribuyentes del sector industrial (1981).....	76
	III.13.	Importancia estructural de la industria según el valor añadido bruto.....	77
	III.14.	Importancia estructural de la industria según el nivel de empleo.....	78
	III.15.	Censo de contribuyentes por licencia fiscal.....	80
Cuadro	IV.1.	Censo de contribuyentes del sector Servicios, en el año 1973 (Resumen general de Castilla-La Mancha).....	85
	IV.2.	Censo de contribuyentes del sector Servicios, en el año 1975 (Resumen general de Castilla-La Mancha).....	87
	IV.3.	Resumen del censo de contribuyentes por licencia fiscal del año 1978.....	89

IV.4.	Censo de contribuyentes por licencia fiscal, en el año 1980. Resumen general de Castilla-La Mancha.....	91
IV.5.	Evolución del censo de contribuyentes del sector Servicios en la provincia de Ciudad Real..	93
Cuadro V.1.	Variación anual del nivel de paro en la provincia de Ciudad Real.....	96
V.2.	Número total de paro desde 1973 hasta 1983, en las principales comarcas de C-Real.....	98
V.3.	Evolución del sector agrícola, en el periodo 1973-1983, en las principales comarcas de C-Real en cuanto a la cifra de desempleo.....	102
V.4.	Evolución industrial, en el periodo 1973-1983, en las principales comarcas de Ciudad Real en cuanto a la cifra de desempleo.....	103
V.5.	Evolución del sector de la construcción, en el periodo 1973-1983, en las principales comarcas de C-Real, en cuanto a la cifra de des empleo.....	104
V.6.	Evolución del sector Servicios. en el periodo 1973-1983, en las principales comarcas de la provincia de Ciudad Real en cuanto a las cifras de desempleo.....	105
V.7.	Evolución del número de parados sin empleo anterior, en el periodo 1973-1983, en las principales comarcas de la provincia de Ciudad Real en cuanto a la cifra de desempleo.....	106

"INVESTIGACION ECONOMICA DE CIUDAD REAL Y CASTILLA-LA MANCHA"

PROMOVIDO POR JOVEN CAMARA ECONOMICA DE CIUDAD REAL

-INDICE-

PROLOGO	5
INTRODUCCION	7
CAPITULO I ANALISIS ESTRUCTURAL DE CIUDAD REAL EN LA DECADA DE LOS SESENTA Y PRIMEROS AÑOS SETENTA	
A. Análisis de la evolución de la población.....	9
a. Natalidad.....	11
b. Mortalidad.....	11
c. Población activa.....	12
d. Movimientos migratorios.....	14
B. Renta provincial.....	15
C. Análisis de la evolución de los diversos sectores.....	16
a. Sector agrario.....	18
a.1. Población agraria. Evolución	
a.2. Producción del sector agrario	
2.1. Regímenes de tenencia	
2.2. Producción agrícola en Ciudad Real	
2.3. Producción ganadera	
2.4. Producción forestal	
b. Sector industrial.....	27
b.1. Localización industrial	
b.2. Renta industrial y estructura productiva	
b.3. Conclusión	
c. Sector servicios.....	31
c.1. Transporte y comunicaciones	
1.1. Carreteras	
1.2. Parque de vehículos	
1.3. Transporte ferroviario	
1.4. Comunicaciones	
c.2. Vivienda	
c.3. Abastecimiento de agua, distribución	
c.4. Turismo	
CAPITULO II SECTOR AGRARIO	
A. Evolución española.....	37
B. Situación Castilla-La Mancha: análisis y posibles soluciones.....	39
a. Análisis.....	39
b. Soluciones.....	40
C. CIUDAD REAL	
a. Recursos hidrográficos, edafología y meteorología.....	41
b. Análisis de los factores de producción de Ciudad Real..	42
b.1. La población total activa y agraria	

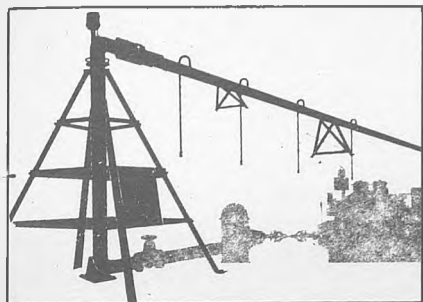
b.2. La población rural	
b.3. La tierra: distribución de la superficie agraria	
b.4. Capitalización agraria: gastos del sector y mecanización	
b.5. Estructura de las explotaciones agrarias: dimensión y parcelación	
c. Producción agraria.....	48
c.1. Producción agrícola	
1.1. Cereales	
1.2. Otros productos agrarios	
1.3. Viñedo	
c.2. Producción ganadera	
2.1. Bovino	
2.2. Ovino	
2.3. Caprino	
2.4. Porcino	
2.5. Producción	
D. El sector agrario en el PER (Plan Económico Regional).....	61
a. Programas.....	61
b. Comentario.....	62
CAPITULO III SECTOR INDUSTRIAL	
A. Introducción.....	63
B. Bienio 1974-1975.....	64
a. Contribuyentes del sector industrial.....	64
a.1. 1974	
a.2. 1975	
b. Apertura de empresas.....	67
c. Variación del valor de la producción industrial (1973-75).....	68
C. Bienio 1977-78.....	69
a. Contribuyentes del sector industrial (1977).....	69
b. Apertura de empresas (1977).....	70
c. Distribución de empresas por los niveles de empleo (1977)	71
d. Contribuyentes del sector industrial (1978).....	72
e. Creación de nuevas empresas.....	73
f. Valor de producción industrial.....	74
g. Distribución de empresas por niveles de empleo (1978)..	75
D. Año 1981.....	76
a. Contribuyentes del sector industrial.....	76
b. Importancia estructural de la industria según el valor añadido bruto.....	77
c. Importancia estructural de la industria según el nivel de empleo (% sobre total provincial).....	78
E. Conclusiones finales.....	79
a. Censo de contribuyentes por licencia fiscal: 1974, 1977 1981.....	80
b. Polígonos industriales.....	81
b.1. Puertollano	
b.2. Alcázar de San Juan	

CAPITULO IV SECTOR SERVICIOS	
A. Introducción.....	83
B. Estudio económico de los años: 1973, 1975, 1978, 1980.....	83
C. Conclusión.....	92
CAPITULO V MERCADO DE TRABAJO EN LA PROVINCIA DE CIUDAD REAL	
A. Introducción. La población y la migración.....	95
B. Estudio de la evolución del nivel de paro en el período 1973-1983.....	96
a. Variación anual del nivel de paro.....	96
b. Número total de desempleo en las principales comarcas de la provincia.....	97
c. Evolución del número de paro.....	99
c.1. Por comarcas y en los diversos sectores	
1.1. Alcázar de San Juan	
1.2. Almadén	
1.3. Ciudad Real	
1.4. Villanueva de los Infantes	
1.5. Manzanares	
1.6. Puertollano	
1.7. Valdepeñas	
c.2. Por sectores en las diferentes comarcas en cuanto a la cifra de desempleo.....	107
2.1. Sector agrícola	
2.2. Sector industrial	
2.3. Sector construcción	
2.4. Sector servicios	
2.5. Sector S.E.A.	
CAPITULO VI A MODO DE CONCLUSION: REFLEXIONES SOBRE EL DESARROLLO REGIONAL.....	
	109
INDICE DE CUADROS.....	123

Riegos Lozano

Mateo Lozano Garrido

¡Casi medio siglo REGANDO La Mancha!



PIVOT

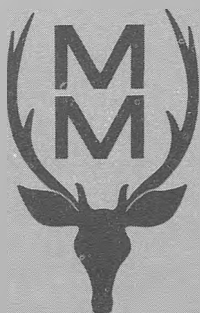
LOGAMATIC

DISTRIBUIDOR EXCLUSIVO

Riegos Lozano

MANZANARES - CIUDAD REAL - DAIMIEL - TOMELLOSO

Tlfs. 610076 21 33 21 850964 51 16 16



MANUFACTURAS MUELA

FABRICA DE CUCHILLERIA

Ctra. Argamasilla - Puertollano Telf. 47 70 93

ARGAMASILLA DE CALATRAVA (C. Real)

Departamento de Educación Permanente

Investigación y Difusión Cultural

La aspiración de este número extraordinario de "Universidad Abierta" responde primordialmente al propósito del Centro Asociado a la UNED de Valdepeñas, a través de su Departamento de Educación Permanente, Investigación y Difusión Cultural, de colaborar eficazmente con entidades, organismos e instituciones en la realización y promoción de estudios e investigaciones de naturaleza educativa, socioeconómica o cultural, que contribuyen al desarrollo regional.

La Joven Cámara Económica es una escuela de formación personal, que enseña a sus miembros sistemas y formas de superación individual y de actuación cívica a través de programas prácticos. Es una asociación de ciudadanos jóvenes, una escuela de participación con proyección pública. No subordinada a ningún partido político, es una plataforma de iniciativas y proyectos útiles para el mejoramiento de la comunidad.



JOVEN CAMARA ECONOMICA

S/S
R.