

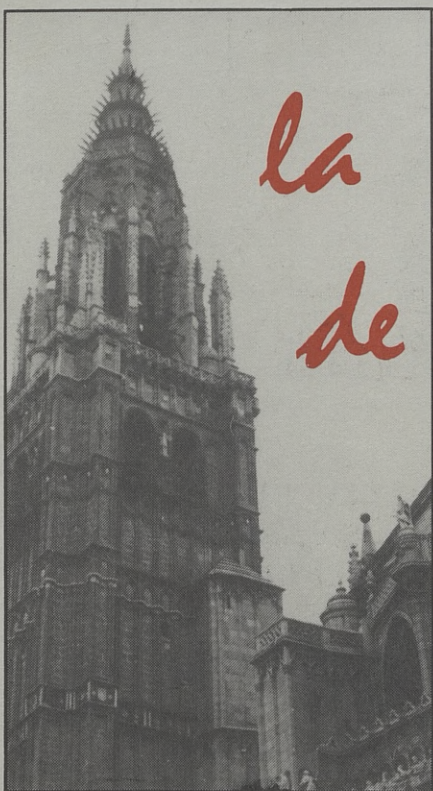
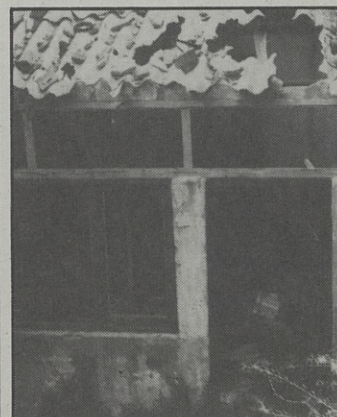
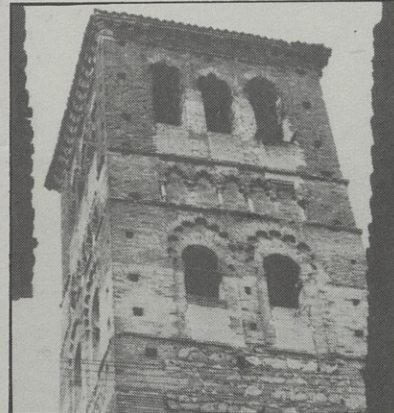
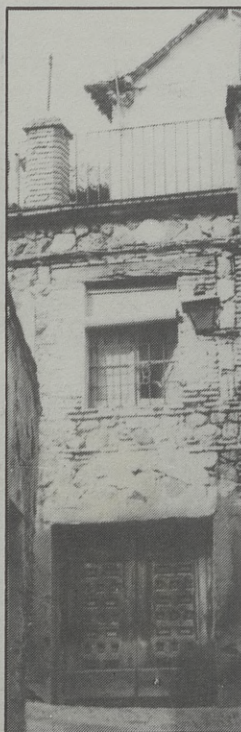
ZOCOCIOVER

Ejemplar gratuito

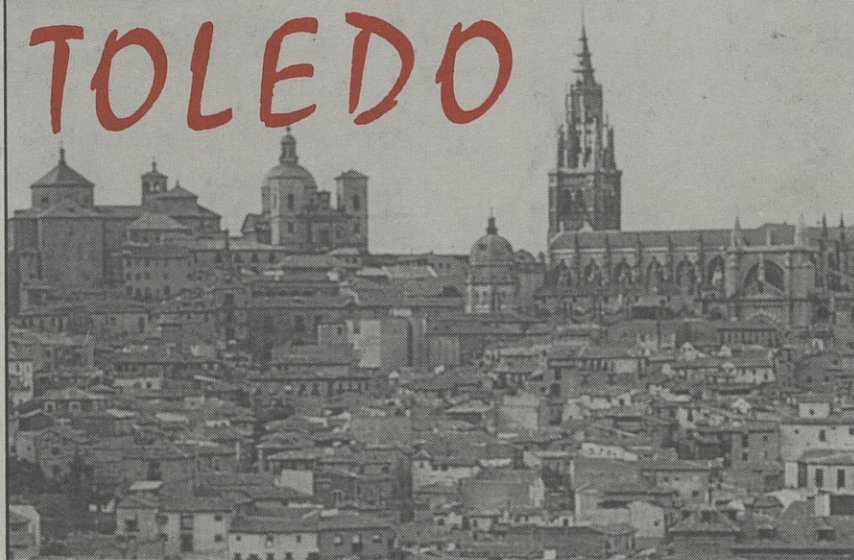
Nº 23

REVISTA QUINCENAL DE TOLEDO

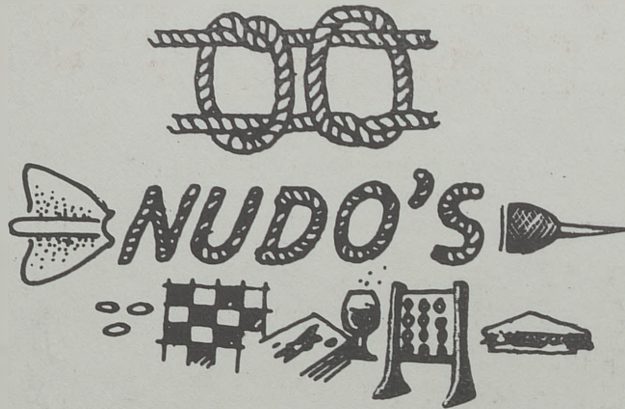
JUNIO-88



la lenta agonía de TOLEDO



PARA SECOS Y ABURRIDOS



Calle Talavera, 4
Teléf. 22 50 45

"LA MEJOR CERVEZA DEL MUNDO"

45004 TOLEDO

AIRE ACONDICIONADO Y TERRAZA

Desayunos
Meriendas

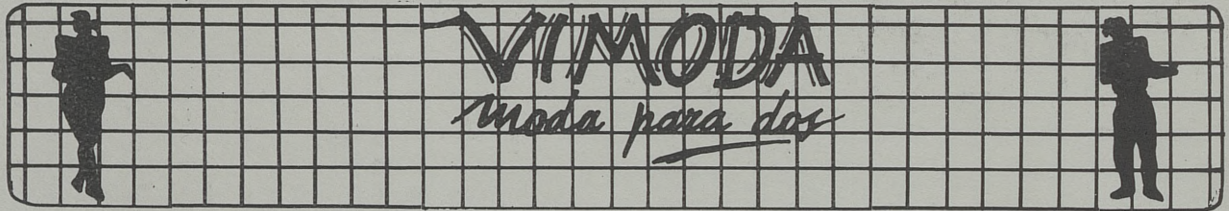
Café Bar Avenida

Especialidad
en tapas
aperitivos
platos combinados

Avda. de la Reconquista, 10

EN EL CENTRO DE LA RECONQUISTA
CASA FUNDADA EN 1.950

Teléf. 22 10 41 TOLEDO



C/ Méjico, 4

Teléf. 21 59 24

TOLEDO



**LA CITA
ANDALUZA**



GRAN SERVICIO EN SUS ESPECIALIDADES
DE PESCAITOS FRITOS VARIADOS
Y FINO DE LA TIERRA

Y EL JUEVES RABO DE TORO

**LA CITA
ANDALUZA**

C/ MEJICO, 11

TFNO.: 21 44 19

TOLEDO



DIRECTOR: Julio del Cerro.

COLABORAN: Jorge Miranda, Antonio López, Jesús Cobo, Javi Heredero, Reyes, Sánchez-Escobar, Ventura Leblic, Antonio Arteaga, Benjamín Morón, J.L. Domínguez, Manola Herrejón, Julián R. de la Pica.

En este número, excepcionalmente: Clemente Palencia Flores, Julio Porres Martín-Cleto, Antonio Sánchez-Horneros, Ricardo Sánchez Candelas, Pedro Guerrero Ventas, Gabinete de Prensa Ayuntamiento de Toledo.

EDITA: Pejul, S.L.

PUBLICIDAD: Al Punto.

DIRECCION: Carreteros, 5. Teléfono: 21 59 22. 45003 Toledo.

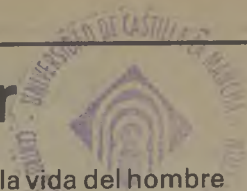
IMPRIME: NUPREDSA-LA VOZ DEL TAJO.

D.L.: TO-811-87.

SUMARIO

Rehabilitar.....	Pág. 3
Toledanidad.....	Pág. 4
La lenta agonía de Toledo.....	Pág. 5
La Rehabilitación, una responsabilidad universal.....	Pág. 6
Toledo está y ha estado en peligro de ruina.....	Pág. 8
La Iglesia y el Estado en la conservación de la catedral.....	Pág. 10
Recuperar la capilla de los Reyes nuevos	Pág. 14
Rehabilitación casco.	Pág. 16
Toledo se mueve	Pág. 20
Rehabilitar para qué	Pág. 22
Toledo, estalella	Pág. 26
Guardería Centro....	Pág. 27

Rehabilitar



El casco histórico de Toledo, en función de la vida del hombre actual, sufre un lento proceso de deshabitación. Es un proceso de desalojo con una descomposición progresiva de las calles. Nace, pues, la acción de rehabilitar, restaurar y conservar.

Habilitar, recuperar y mantener es el reto que se ha impuesto el alcalde, José Manuel Molina. Un reto en solitario y que le está llevando a todos los foros existentes para conseguir una articulación de la tutela monumental con la gestión urbanística, con el Ayuntamiento como órgano más cercano al administrado, a través de la integración de los planes sectoriales referentes al patrimonio Histórico-Artístico dentro de los planes territoriales y con independencia de las labores fiscalizadoras que pueda realizar cada órgano administrativo.

Toledo tiene que conservar el trazado urbano y los espacios libres y verdes. Restaurar las construcciones de indudable valor histórico-artístico o cultural, acrecentando los valores arquitectónicos. Y, rehabilitar integralmente la arquitectura popular conservando el carácter y la tipología existentes, dotando a las nuevas viviendas de condiciones de habitabilidad y conseguir construcciones y espacios para el equipamiento comercial y público.

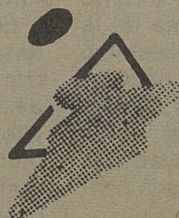
Rehabilitar, restaurar, conservar, una ardua tarea de unos nueve mil millones de pesetas en inversiones de rehabilitación y restauración y un proceso de ocho a diez años.

El alcalde, José Manuel Molina, carpeta bajo el brazo con los documentos y estudios pertinentes va a la UNESCO, se pone en contacto con las Fundaciones Americanas, habla con el rey, recibe al embajador americano y esposa, se entrevista con el Ministro de Cultura y crea la Fundación Toledo para rehabilitar Toledo, conservarle y restaurarle. La lenta agonía de Toledo hay que pararla.

EL DIRECTOR



Grafitol.s.l.
Artes Gráficas



Nueva Dinámica en Impresión

C/. Valdecelada, 10 (Polígono Industrial). Teléfono: 23 24 49 (provisional). TOLEDO



Toledanidad

Guillermo Santacruz publicó en 1983, editorial Zocodover un ensayo, de título "Toledanidad", en el que recoge, define y demuestra la existencia de la Toledanidad, como expresión del cuerpo y alma de la ciudad, para terminar con el esbozo de las medidas prioritarias y necesarias para la conservación de Toledo.

En esta especial rehabilitación de Toledo el término Toledanidad nos sirve de inicio y situación de la problemática.

Guillermo Santacruz llama Toledanidad al espíritu de lo toledano, a lo que identifica la propia identidad de Toledo como ente individualizado dentro de las colectividades urbanas.

"Cada ciudad, con el paso del tiempo, con la evolución de la vida, adquiere un carácter, una personalidad histórica que la identifica y la diferencia de las demás.

En unas, estos rasgos aparecen desdibujados, sin perfil propio y contrastado. En otras, se manifiesta de una manera rotunda, pero simple y tosca, apoyada en muy pocos elementos identificadores.

Finalmente, existen algunas excepciones que, por circunstancias de tiempo y lugar especiales, han ido tejiendo su personalidad con el hilo de la historia y de los acontecimientos singulares de forma que su entramado espiritual es grande, rico y complejo a la vez.

Creo que Toledo se encuentra en este caso. Creo que la actividad vital de los habitantes de esta ciudad, tan larga en el tiempo, tan diferente en sus etnias, tan rica en sus costumbres y tan excepcional en sus individualidades, ha ido generando un modo de ser absolutamente singular, cuya expresión identifico con el concepto de Toledanidad. Toda ciudad contiene un territorio, un conjunto de edificaciones y de bienes muebles legados por la actividad vital de los que vivieron en ella, de quienes la construyeron.

Esto es su cuerpo, el apoyo material, los huesos, la carne y la sangre del ser urbano.

Pero también, y Toledo es algo singular en ello, además del soporte material de su territorio y sus muebles e inmuebles, la ciudad tiene una personalidad propia, un sello de identidad, constituido por los aspectos vitales, pasados y presentes de la misma. Esto es su alma, su espíritu, la trascendencia de lo concreto que emana de su materialidad.

El conjunto del cuerpo y alma de Toledo es lo que llamo Toledanidad, y su expresión constituye el patrimonio completo de la ciudad, en los tres aspectos que establece la Constitución, histórico, cultural y artístico.

Pero, igual que en el hombre no hay frontera clara de separación entre sus contenidos materiales y espirituales, tampoco aparecen en la ciudad, de manera que, cuando se deterioran o pierden algunos de sus valores materiales, se están modificando, a la vez, los espirituales que, en íntima dependencia, forman la Toledanidad.

Este concepto de patrimonio total, desborda los aspectos puramente concretos para llegar a abarcar la esencia real de la vida urbana, sus ciudadanos, los habitantes de la ciudad o, incluso, por extensión, a todas aquellas personas o entidades que, por razones de nacimiento, habitación, vocación o definición jurídica, participan de esa vida urbana, estén dentro o fuera del territorio.

La Toledanidad es, por tanto, el compendio de valores materiales y espirituales que definen la personalidad de Toledo, el conjunto de todo su patrimonio histórico, cultural y artístico, que hoy está en trance grave de desaparición, pese a la aparente protección oficial que se ejerce y que tranquiliza la conciencia social de los preocupados por ello, como si se estuviera haciendo algo eficaz".

La lenta agonía de Toledo

Tuvimos ocasión de contemplar el pasado domingo una deliciosa vista de Toledo, comentada por Fernando Giles, gran escritor y gran pintor, en TVE. Quisiera comentar algo sobre este tema del lento agonizar de nuestra querida ciudad, sorpresa creciente para los turistas, que la contemplan.

Sus siete colinas recuerdan la grandeza de Roma. Conviene recordarlas contemplando desde el Parador "Conde de Orgaz". La del Alcázar, la del Cerro del Can, la del Seminario, el Cerro de San Cristóbal, la colina de la Virgen de la Gracia, la de San Román y la de San Nicolás. Toledo se hace romano en el año 192 antes de Jesucristo. No debía tener fortificaciones importantes, ya que el historiador Tito Livio la llama pequeña urbe bien situada. Nos dejan los romanos el Circo Máximo, donde se adiestraban para la guerra, construido en argamasa de piedra y cal. Los visigodos respetaron estas ruinas. Hacen los romanos el primer recinto amurallado en la parte alta de la ciudad, especie de acrópolis que comprende el actual emplazamiento del Alcázar, a cien metros sobre el nivel del Tajo.

Después de los romanos Atanagildo fija su residencia en Toledo hacia el año 554 de nuestra era y queda la ciudad como capital espiritual de los visigodos, que extienden sus murallas adaptándolas a la topografía del terreno. Es famosa por los célebres concilios toledanos. Viene luego su época hispano-musulmana.

Así describe uno de sus poetas las bellezas de la ciudad: "Al otro lado del río, antes de llegar al puente de Alcántara, estaba la famosa Almunia real, cuyos jardines se comparaban a los del paraíso".

Los mandó construir el monarca toledano Al-Mamun (1047-1075). Arquitectos, geómetras y pintores

dejaron en ella su maravillosa obra. Tenía una alberca y su agua formaba cúpulas y surtidores. Hoy tal maravilla conserva su grandeza gracias a la sensibilidad de su dueña, Carmen Marañón de Araoz, que ha merecido un premio por contribuir a embellecer el entorno de Toledo.

Las mezquitas y los palacios árabes llenaron de dignidad a nuestra ciudad. La profunda decadencia y el abandono secular terminó con las almunias y jardines convirtiéndolos en yermos.

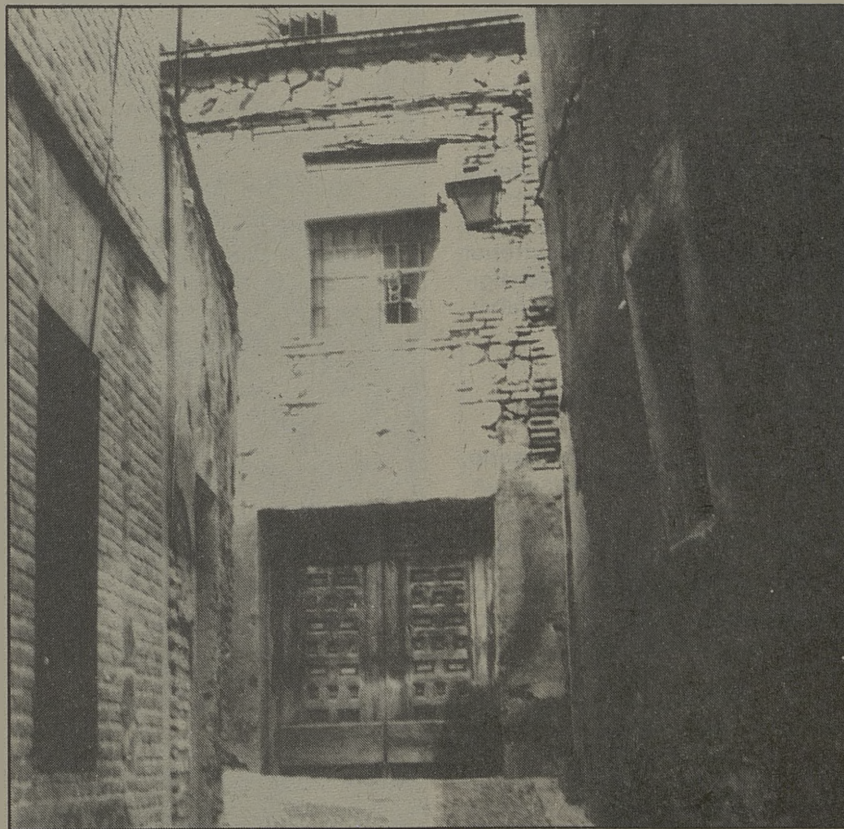
La arquitectura religiosa y del Renacimiento alcanza su culminación en la catedral primada, urgente obra iniciada en el siglo XII y terminada en

el XV, mientras la arquitectura civil y militar está representada en el Castillo de San Servando, en los puentes, en las puertas.

Luego se poblará de conventos, de palacios y de casas solariegas. Cuando la visitó Teófilo Gautier decía que sus calles parecían claustros, prisiones, fortalezas y harenas ocultos.

Y hoy asistimos a un casco histórico que marcha a la agonía, 13.000 habitantes y los restantes fueron a las nuevas edificaciones. Pongamos todos amor e interés para que Toledo se levante de su agonía.

Clemente Palencia



Discoteca

MASCARA

MASCARA, un sueño

Electrodomésticos

Sonia

TV y VIDEO

REPARACION DE ELECTRODOMESTICOS

Perala, 49 Tfno.: 22 17 89

TOLEDO

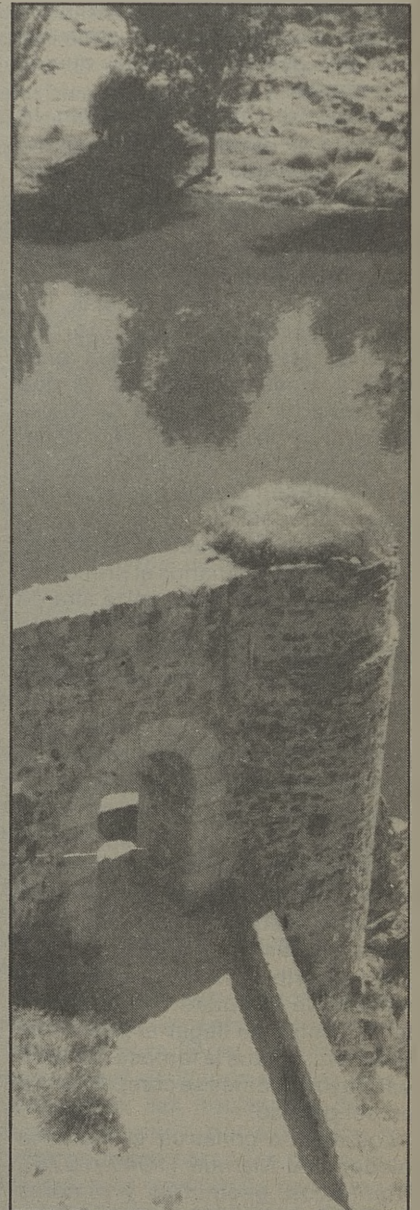
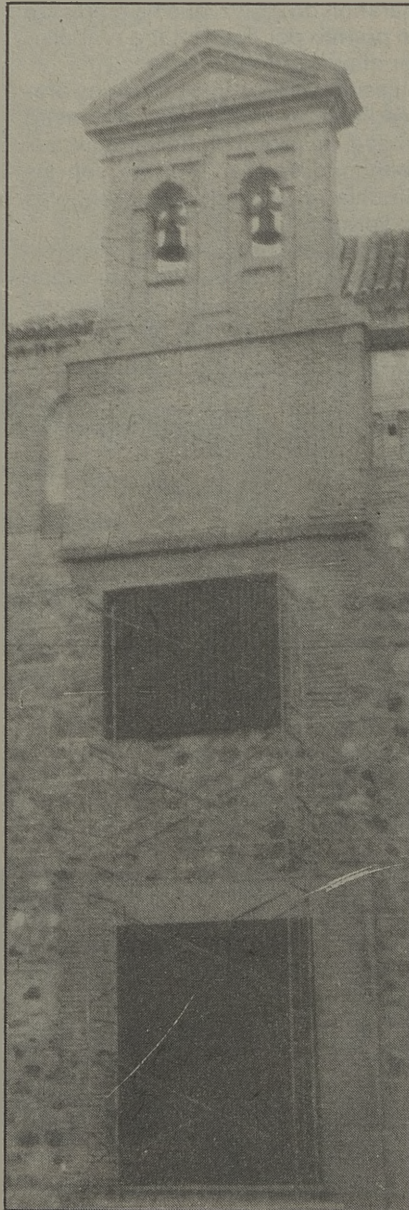
La rehabilitación del casco histórico de Toledo, una responsabilidad de proyección universal

Los planes de rehabilitación del casco histórico de Toledo, pasan como un tren de alta velocidad por las desconcertadas mentes de sus moradores, deteniéndose esporádicamente en periodos electorales o en algún que otro simposium, que sólo sirve de lance intelectual a sus ponentes y de panacea al partido o político organizador del acto. Además, las conclusiones de estos encuentros raramente tienen una utilidad práctica, perdiéndose normalmente en las mesas de los despachos, para terminar confinados a dormir el sueño de los justos en el archivo correspondiente.

Es cierto, que nuestra Ciudad se puede estudiar desde infinitos ángulos: desde la historia, la geografía, la economía, la política, la sociología, el arte o la arquitectura; pero nunca debemos olvidar que en su interior anida la vida misma, centro neurálgico de cualquier proyecto de rehabilitación.

LA CIUDAD HERMETICA

Toledo, es un compacto caserío, con sus callejuelas tortuosas y quebradas, amasijo de edificios y casas, con calles que varían de anchura y de dirección y se ramifican constantemente, hasta convertirse en un laberinto difícil de descifrar. Ello le confiere un carácter hermético, privado y casi sagrado. Todo intento de alineación indefinida constituiría una aberración urbanística, pues son esas calles angostas y torcidas las que dotan a Toledo de ese sentido intimista, incorporado plenamente a la idiosincrasia de sus habitantes.



FLORES MARAVILLA



SERVICIO TELEFLORA

Cuesta del Aguila, 13
Tfno.: 22 11 89
Plaza de las Tendillas, 3
Tfno.: 22 24 44 TOLEDO

C/ Hjar, 21 Tf. 35 78 37
OLIAS DEL REY

MESON-RESTAURANTE

"LA MONTERIA"

"VENTA PINEDO"

TAPAS VARIADAS - VENADO A LA PARRILLA Y EN SALSA
BACALAO A LA VIZCAINA - CALAMARES EN SU TINTA
COSTILLA MONTERA - PERDIZ A LA TOLEDANA - CONEJO
AL AJILLO - CODILLO A LA ALEMANA

Carretera de Madrid, 42, Km. 68 - Teléf. 22 03 27 - TOLEDO



OLEAJE DE TEJADOS

La Ciudad, al decir de Blasco Ibáñez, esparce sus techumbres en torno a la Catedral. Las casas desaparecen entre el oleaje de torres, cúpulas y ábsides. Es imposible volver la vista a punto alguno sin tropezar con parroquias, iglesias y conventos. Actualmente, desafortunadas licencias de obras, en ningún momento pretendemos hablar de tráfico de influencias, están alterando gravemente la volumetría típica y todo tiende hacia una vulgar homogeneidad, sirva como botón de muestra el cambio sustancial, en cuanto al volumen y a la altura se refieren, que se está experimentando en estos precisos momentos entre la iglesia de San Miguel y la Magdalena.



Los patios, únicos espacios abiertos en esta Ciudad secreta, al decir de Benito Pérez Galdós eran, la mitad de empedradillo, mitad de baldosín rojo, las paredes como acabadas de enlucir, el patio ajardinado, a lo largo del zócalo azulejos, los postes que daban forma claustral a los lados del patio eran de pino y en un ángulo, brocal de berroqueña.

PRESTAMOS A LARGO PLAZO

Este es el Toledo a conservar y mantener, se equivocan y pretenden engañar quienes de forma petulante plantean la rehabilitación a base de

desempolvar gorgueras, lechuguilas, canedillas, randas, babuchas, chilabas y kippas. Todo Plan Especial del casco histórico, tiene que pasar obligatoriamente por contrapartidas económicas, con préstamos a largo plazo y a unos intereses testimoniales, al objeto de estimular a los pequeños propietarios de inmuebles a sortear toda la larga serie de obstáculos y dificultades que la Administración tiene establecidos. Sólo de esta manera, quedará en el olvido el viejo tópico toledano de que, la peor herencia que a uno le pueden dejar es una casa vieja en el casco histórico.

Es cierto, que el viejo Toledo atra-

viesa horas difíciles; mas no conviene publicar la esquila antes de que se produzca la anunciada defunción y confiemos que las innumerables turbulencias intestinas, en el orden político, entre Ayuntamiento, Diputación, Junta de Comunidades y Administración Central, lleguen a un consenso en el necesario Plan Especial, a fin de poder legar a las generaciones venideras un Toledo, Patrimonio de la Humanidad. En caso contrario, podría darse el caso de que cualquier "clows" inglés serviría para hombre de Estado en nuestro país.


Jorge M. Miranda




Restaurante El Abside

ALTA COCINA NACIONAL,
COMIDAS DE TRABAJO,
CONVENCIONES,
BANQUETES TRADICIONALES,
CON SALONES PRIVADOS

C/ Marqués de Medigorria, 1
Teléf. 21 32 02 TOLEDO



ALTA COCINA REGIONAL
LA CAZA - LOS ASADOS
PESCADOS Y MARISCOS

RESTAURANTE-


ADOLFO

-ASADOR

ENTRADA POR: C. Granada, 6 y Hombre de Palo, 7
(Junto a la Catedral)

22 73 21 - TOLEDO

HOTEL



Maria Cristina

★ ★ ★

- Salas de convenciones desde 25 hasta 500 personas
 - Salón de banquetes hasta 250 personas
- Habitaciones con hilo musical, minibar, televisión, video y antena parabólica

C/. Marqués de Mendigorria, 1 (Junto a la Plaza de Toros)
Teléfs. 925/ 21 32 02-04 • Telex 42827 HMCT-E • 45003 TOLEDO - ESPAÑA

Toledo está y ha estado en peligro de ruina

Julio Porres Martín-Cleto plantea una serie de problemas en la conservación y el deterioro de Toledo. Dos preguntas hechas por Zococlover: ¿Cree que Toledo está en peligro de ruina, y ¿Quién debe asumir la conservación? le llevan a realizar una exposición entre práctica y formal de la conservación y deterioro.

¿Cree que Toledo está en peligro de ruina?

Toledo está y ha estado siempre en peligro. Toda ciudad, como toda obra humana es perecedera; incluso las pirámides de Egipto se han deteriorado bastante desde que se hicieron. Las obras arquitectónicas deben ser conservadas y restauradas —o renovadas a veces— periódicamente, sean casas, catedrales o murallas, por muy sólidas que parezcan cuando se terminan.

Además, las casas toledanas están hechas con materiales pobres en su mayoría: algo de mampostería —de gneis, menos sólido que el granito—, tapial, ladrillo o madera. La cal o el revoco suelen protegerlas por su exterior, si se renuevan a medida que se desprenden o se inutilizan.

Esto ha ocurrido siempre y tanto los muros como los tejados se han ido parcheando, limpiando y reponiendo tejas, solados o vigas inutilizadas por simple vejez o por averías. Así ha llegado a nosotros y es muy difícil, por lo general, datar cada edificio, conjunto de piezas de distintas épocas. El caso de las murallas es el más evidente, rehechas y modificadas una y otra vez.

Todo casero sabe —y padece— que su casa no es eterna y que de vez en cuando hay que pintar, cambiar bal-

dosas, reparar grietas, tuberías y tejados. El gasto admitido legalmente por el Fisco es el 20% de los ingresos; luego las rentas —si las hay— de cinco años se reducen a cuatro. Y si los costes suben pero los alquileres se estancan, está claro que el "negocio" es ruinoso, pues hay que invertir dinero en algo que casi nada produce.

Pero mientras la ciudad ha estado habitada, el problema se resolvía, mejor o peor. Si el dueño estaba satisfecho con su casa o le rentaba en forma razonable, la arreglaba cuando era preciso o incluso, la rehacía —recordemos que medio Zococlover es de fines del XIX—. Y si en vez del dueño vivían en ella inquilinos y aquél no podía repararla, el vecino lo hacía por su cuenta, compensando con rentas bajísima con frecuencia, con tal de seguir en ella, ahorrándose gastos de transporte, tiempo, estar próximos al centro urbano, etc. Reparaba, naturalmente, lo indispensable para seguir viviendo allí.

La situación ha cambiado al construirse viviendas nuevas, fuera del casco histórico, insuficiente éste para alojar a un censo que ha pasado de 25.000 habitantes en 1930 a los casi 70.000 de ahora. Y no se han ido sólo los toledanos jóvenes, sino también los que desean no vivir en



semisótanos, en pisos altos casi inhabitables por el frío o el calor, sin instalaciones higiénicas adecuadas, acordes con nuestro tiempo. Se dice que de aquellos 25.000 viven hoy en Toledo 12 ó 13 habitantes tan sólo.

Al suceder este éxodo, los edificios con tres o cuatro siglos encima, dejan de recibir parches y renovaciones parciales y se hunden, tarde o temprano —y no digamos si además la ruina es buscada adrede—. En una ciudad que no tuviera valor artístico, el dueño derribaría la casa ruinoso o simplemente antigua, edificaría otra nueva —y más alta, desde luego— y vendiendo o alquilando recobraría el dinero invertido.

Pero aquí eso no se puede, ni se debe hacer. Un conjunto monumental tan valioso y tan raro hoy, debe ser respetado y conservado.

¿Quién debe asumir esta conservación?

Ahí está el problema. Está claro que el dueño lo hará sólo si vive él en la casa —o si es un sacrificado por el Arte y la Historia, especie no frecuente— y si, además, le agrada tal como es. Pero si se ha ido a Benquerencia, a Vistahermosa o a Bargas, y si alquilarla no le compensa, se desentiende de su conservación que puede asumir, mal que bien, el inquilino antiguo si lo hay. Si éste no lo

COZUETA

Peluqueros
Barrio Rey, 8
Teléfono: 22 86 02

Ela

Productos de Peluquería
y Estética
Avda. de América, 1
Teléfono: 22 67 60

MACAVI

Peluqueros
de Moda
Avda. de América, 1
Teléfono: 22 67 60

race, porque no puede o porque no desea invertir en casa ajena; si está deshabitada totalmente y si, además, "alguien" ofrece una cifra sustanciosa por el solar, la ruina aparecerá, tarde o temprano.

A los toledanos nos gusta Toledo como es ahora, y cualquier obra nueva que desdiga del conjunto actual, es desagradable para la mayoría —no para los que la hacen, claro—. Pero por muy amigos del Arte que sean, no puede pedírseles que conserven, o restauren, un edificio bello en su estructura y estilo, pero incómodo y, encima, en mal estado. ¿De dónde saca un propietario modesto (y la mayoría lo son) los dos o tres millones necesarios para una reparación no muy amplia? A él le gusta su casa, sí, pero no cabe hacer milagros. ¿Cuánto le supone un crédito bancario hoy? ¿Cabe obligarle a que hipoteque —y no la casa, sino su economía futura— para conservar un edificio que se cae y que tampoco cubre sus necesidades actuales como hoy queremos satisfacer todos?

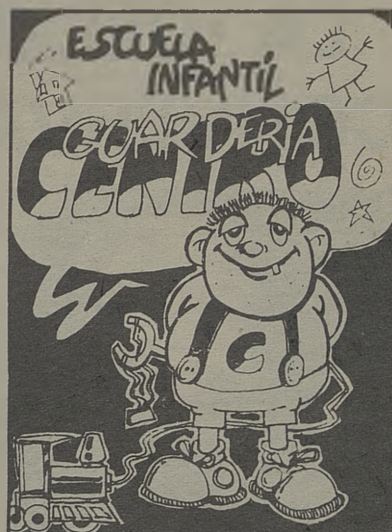
El alcalde actual de Toledo propuso un incentivo modesto, que compensase en parte las limitaciones que el Arte y la Historia imponen para que Toledo siga siendo lo que hoy todavía es, y debe seguir siéndolo: la exención de contribución urbana. Pero aparte de dificultades legales y económicas, tal propuesta fue rechazada en dos ocasiones por los capitulares que no son de su partido, pese a que es evidente que beneficiaría a vecinos modestos en su mayoría. Pero creer que todo casero (y yo no lo soy, sino inquilino) es rico podría ser cierto en el siglo XIX, pero no hoy, en que vemos industrias o comercios prósperos que pagan alquileres ridículos y admiten todas las subidas, menos la del local. ¡Qué menos podría hacerse, que eximir de algunos tributos a los dueños que, pese a todo, siguen en su casa y la conservan!

La solución, se dice, sería que el Estado compense al Ayuntamiento los impuestos locales dejados de percibir. Pero la ley vigente no lo autoriza, aunque se redactó para proteger mejor el patrimonio artístico. Y esperar que la Administración Pública asuma la conservación casi íntegra de toda una ciudad, es evidentemente utópico. Lo hará en edificios destacados, pero no en todos.

Recientemente se ha declarado a Toledo "Patrimonio de la Humanidad" ¿Qué alcance tiene esta declaración? Si no es un mero título honorífico; si significa lo que las palabras dicen, nuestra ciudad forma parte de un patrimonio supranacional. Si cada dueño debe cuidar de su patrimonio, ¿cómo y quién debe velar por Toledo y ayudar a su conservación?

Parece exigible que esta conservación se asuma por terceras partes: los propietarios legales, la Administración pública (Estado y Comunidad Autónoma) y esa Humanidad que ni sabemos muy bien quién es ni quién debe responsabilizarse de su aportación. ¿La UNESCO tal vez, dirigida ahora por un español eminente, pero al parecer en grave situación financiera? En todo caso, el Estado debería predicar con el ejemplo, aportando el primero su parte para que los demás le sigan. Se dice que esa condición ha sido sugerida por Entidades norteamericanas dispuestas a ayudar, pero no deseosas de ser las únicas; el viejo refrán de "predicando, pero con el mazo dando" debe seguir vigente hoy.

En todo caso, esta tarea y este objetivo podrían ser asumidos por nuestros gobernantes. Si no encuentran apoyo, el deterioro irá a más cada vez y será mucho más caro y difícil arreglarlo. Una gotera se repara enseguida; varios años con goteras pueden producir una ruina inminente.



-Horario 7 17 horas
 -Niños por horas
 -Profesores de preescolar tituladas.
 -Asistencia médica
 -Niños de cero a seis años
 Callejon de Menores. 16
 Telef. 21 68 96

chey

BOUTIQUE

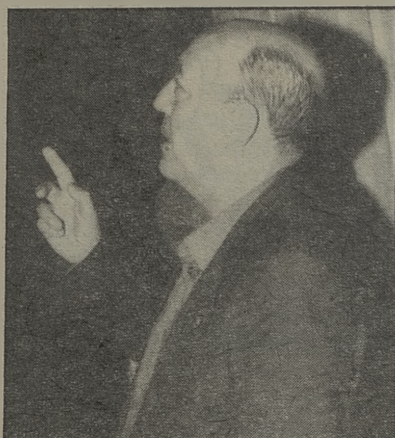
Vestidos de fiesta,
 de novia y madrina.
 Alta costura.

Moda Joven
 con toda clase
 de complementos

Argentina, 5
 Teléfono 22 55 62
 Toledo

SEÑORA **Eugenio** **CABALLERO**
 PELUQUERO
 SALON DE BELLEZA
 Y SAUNA
 Avda. América, 3
 Teléfono: 21 10 25
 45004 TOLEDO

LA IGLESIA Y EL ESTADO EN LA CONSERVACION DE LA CATEDRAL



Pedro Guerrero Ventas, canónigo y Secretario del Cabildo Catedralicio, analiza para Zocociover, en esto de la rehabilitación de Toledo, las relaciones y aportaciones Iglesia-Estado, en torno al momento más importante de Toledo.

La Iglesia pasó de protectora a protegida y en este cambiar de protección hay una disfunción. Los monumentos y su conservación los más afectados.

—¿Qué hace la Iglesia para conservar lo que es un Patrimonio Cultural importante?

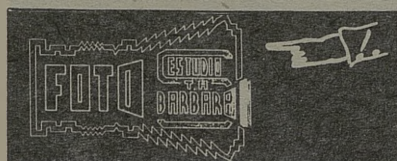
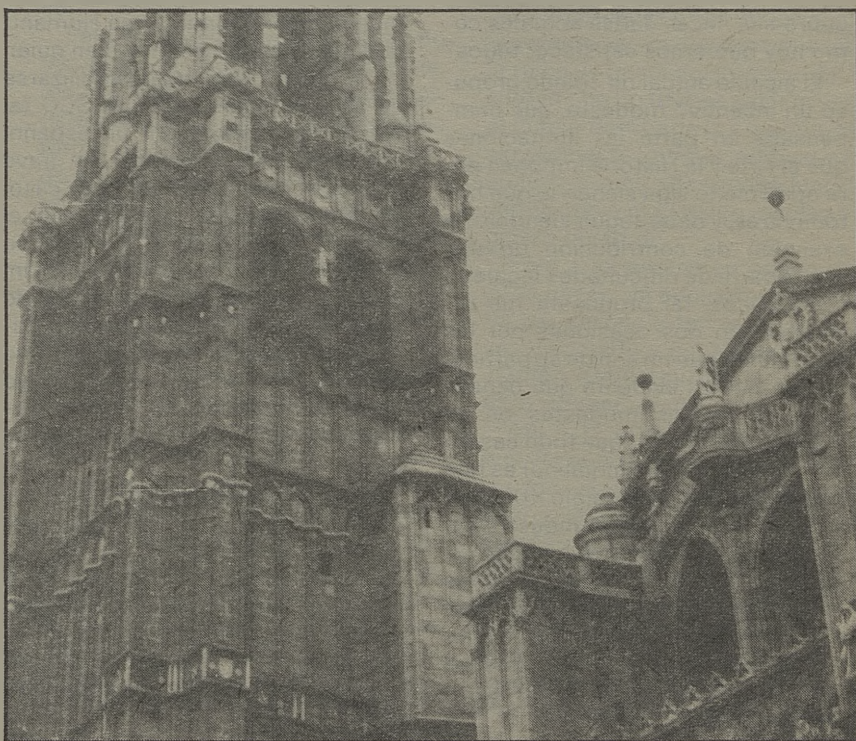
—Tendría que empezar diciendo lo que la Iglesia hace desde tiempo inmemorial, que es la mejor conservación posible, dentro de las circunstancias en que la Iglesia se viene desarrollando a través de la historia, de este Patrimonio que la misma historia y la humanidad nos ha dejado. Yo creo que, esta preocupación e intervención activa de la Iglesia, por la

conservación de los valores histórico-artísticos de la humanidad, ha sido tan grande que solamente, gracias a ella, se puede disfrutar hoy de gran parte de lo que en Toledo podemos admirar.

—Con la historia, con el tiempo, con la desamortización, a la Iglesia se le quita gran parte, no sólo de su patrimonio, sino de sus bienes, con lo cual le impide conservar en su gran mayoría todo esto. ¿Qué ayudas ha recibido, a través de la historia, para conservar ese Patrimonio?

—Efectivamente, como tú dices, a la Iglesia se le impide, en gran parte, el poder disponer de medios económicos para el mantenimiento del gran patrimonio recibido de los si-

glos XII, XIII, XIV, XV, XVI, XVII, XVIII y XIX menos. Pero, sin embargo, la Iglesia, siempre ha tenido oportunidades para buscar recursos, en virtud de los cuales, pudiera dar impulso a las obras y también mantener lo que había recibido. Creo que el mantenimiento y la conservación es una tarea muy importante, el impulsar, también es muy importante, pero a veces, la Iglesia no ha podido hacerlo. En el siglo XIX, apenas se hacen obras importantes en Toledo, no solamente en los monumentos histórico-artísticos eclesiásticos, sino creo que, salvadas muy raras excepciones, ni siquiera en ningún monumento histórico-artístico civil; antes al contrario, el siglo XIX, es el siglo



Travesía del Arroyo, nº 5
Teléfono: 21 62 65
Santa Bárbara/ Toledo.

- Fotos Publicitarias
- Bodegones Cafeterías
- Catálogos para vendedores
- Diapositivas todos los tamaños
- Reproducción de fotos antiguas



del gran declive, del gran deterioro, de la gran pérdida de los valores histórico-artísticos, monumentales, civiles, eclesiásticos, y de toda índole que existían en Toledo con anterioridad. No obstante, en el siglo XIX, la Iglesia, concretamente, trató de mantener la Catedral, San Juan de los Reyes, diversas iglesias, conventos, casas señoriales, casas de las dignidades catedralicias; hasta que, por una parte la voluntad, también adversa de las personas y el mismo deterioro progresivo, determinó, que la Iglesia ya no podía sostener algunas de estas obras, algunos de estos monumentos, algunos de estos edificios. Para todos, es un claro ejemplo de que la Iglesia ya no podía sostener, por ejemplo, el convento de los Trinitarios, el convento de los Mercedarios, o el convento de los Gilitos, o el mismo convento de San Juan de los Reyes, me refiero a la Iglesia como institución, salvo, entre esta pérdida de obras importantísimas, la Catedral. En ella, no hubo deterioros ni pérdidas notables en esta época, se conservó todo en un status-quo, es decir, en una situación análoga a lo que había venido perdurando en los últimos años del siglo XVIII y principios del siglo XIX, el estado empezó a preocuparse por el sostenimiento de estos edificios, de estos monumentos y de estos valores y colaboró, con la Iglesia, en muchas actuaciones. En el siglo XX hay noticias, exactas, de las documentaciones capitulares acerca del interés que tuvo el estado de colaborar con la Iglesia, con el Cabildo primado, particularmente, para el sostenimiento de la nave central de la Catedral, tanto en cuanto a techumbre, que fue totalmente renovador, como en cuanto a las bóvedas, sobre todo en la parte alta del coro, que fueron renovadas, reestructuradas y que fueron sometidas a un proceso de conservación muy fuerte, quiero citar, como un ejemplo de aportación fiel a la tradición antigua y a los valores modernos, al arquitecto Lampérez, que contribuyó para que sobre todo la bóveda central, la que está encima del altar mayor, pues no sufriera unos deterioros, que las circunstancias exigían, porque nadie se había preocupado durante un siglo de poder restaurar, de poder conservar esto. El Cabildo porque tenía medios y el Estado porque, en medio de las luchas internas, características de esta época, no se preocupaba casi nada más que en poder sobrevivir.

—Llegamos a los tiempos actuales, la Iglesia se va empobreciendo

más, su distanciamiento en este sentido y su aportación a los valores culturales y arquitectónicos cada vez va siendo menor su patrimonio y su dinero. ¿El estado incrementa su apoyo o sigue siendo tradicionalmente conservador en este sentido?

—Quisiera, si me permites puntualizarte, que la Iglesia no se va distanciando necesariamente, la distancian las circunstancias. La distancian los gobiernos, la distancian las ideologías, que puestas en práctica la van tratando de alejar, de marginar en estas aportaciones que históricamente son exclusivas de la Iglesia. Si quieres que te diga en el tiempo actual, en los veinte últimos años, el estado ha mantenido una serie de

aportaciones que eran muy características, en la época que actualmente se suele denominar franquista, posteriormente, después la transición, el gobierno de UCD concedió, particularmente, a la Catedral, no puedo hablar ahora mismo de memoria, de otras instituciones eclesiásticas, una serie no de privilegios, ni de beneficios, sino de aportaciones que yo calificaría de obligatorias, a fin de que la Catedral pudiera seguir subsistiendo como el monumento más significativo, no digo de Castilla-La Mancha, ni siquiera del Centro de España sino, quizás, el monumento más significativo de toda España, e incluso me atrevo a decir, que uno de los monumentos reli-



GRUPO
CANDI

SEGURICAN

Puertas y cercos blindados

Oficinas: Paseo de la Rosa, 19

Tfnos: 21 05 62

21 05 66

TOLEDO

Fábrica: Polígono Campero s/n

Telf.: (91) 690 37 12

Fuenlabrada

giosos más significativos de toda la cultura Occidental Europea. En honor a la verdad, después de la transición, después de la época de los gobiernos de UCD en la época de los gobiernos actuales, las aportaciones hechas en favor de la conservación de la Catedral yo me atrevería a calificarlas de mezquinas, es decir, que apenas pueden servir, para sostener lo que se nos cae por muchos rincones, hay una serie de rincones, y empalmo ahora directamente con la primera pregunta, hay una serie de rincones, que no son accesibles al público ni tampoco están a la vista, pero que existen y están ahí, y están en una situación de deterioro que yo calificaría inadmisiblemente. Inadmisiblemente, desde el punto de vista histórico, desde el punto de vista tradicional, desde el punto de vista de la cultura europea y desde el punto de vista de la cultura que siempre ha distinguido a España y a Toledo a través de los tiempos. Esta situación, de hoy, es inadmisiblemente por parte del Ministerio de Cultura de Madrid al que corresponde las aportaciones necesarias para sostener el monumento éste, de primerísima categoría, de la cultura y del arte de Europa y del Occidente Cristiano. No me explico, por qué el Ministerio de Cultura, concede a veces unas cantidades, que pueden considerarse superfluas para determinados monumentos de segunda, tercera o cuarta categoría en el orden arquitectónico, pictórico, escultura y, sin embargo, a la Catedral de Toledo le viene regateando sistemáticamente, las aportaciones. El Estado también ha contribuido, en algunos aspectos, al deterioro de la Catedral y esto por dos aspectos, en primer lugar, porque algunas reparaciones no se han hecho adecuadamente, no se han hecho con la perfección debida, no se han hecho teniendo en cuenta la importancia del monumento y segundo, porque las aportaciones económicas, para la debida restauración, no vienen a punto, no vienen a tiempo.

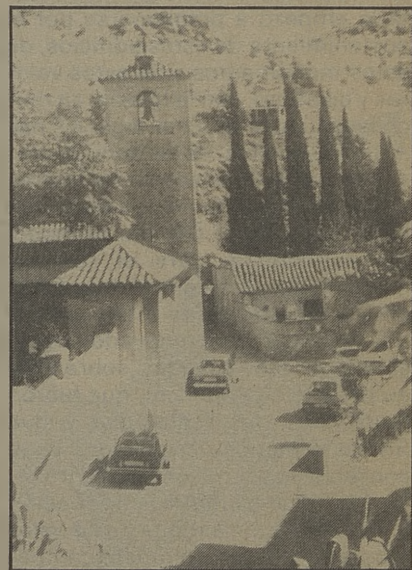
—Rehabilitación, restauración, conservación. ¿Cuál es el que realmente cuadra mejor al hecho Catedral?

—Yo me atrevería a decir incluso contradiciendo a algunos, técnicos en arquitectura o en cualquier tipo de bellas artes, que para mí sería la mejor conservación, conservar y transmitir. Es decir, conservar y mantener para transmitir y para trasladar a la posteridad, es verdad, que muchas veces y en nuestra situación hemos podido tratar situaciones que ya son tan lamentables que tienen que ser rehabilitadas o restauradas, es el caso del Toledo casco histórico de algunas partes de la Catedral, estamos en esta situación, esto es un hecho y no hay vuelta que darle, estamos ahí y hay que atender a la solución del hecho con los medios que haya a nuestro alcance, rehabilitación, reestructuración, qué sé yo, no sé, reforma; yo vuelvo siempre al principio, mantenimiento, conservación y posibilidad de transmitir a la posteridad tal y como nos lo dejaron los que nos lo hicieron y nos lo legaron, porque lo que no podemos hacer fácilmente es enmendar la plana a nadie, los artistas, los artifices, los escultores, los vidrieros, etc., eran hombres de una exquisita sensibilidad artística, estética y ellos no se hubieran atrevido, ni mucho menos, si hubieran vivido en nuestro tiempo a cambiar o modificar lo que sus congéneres les dejaron.

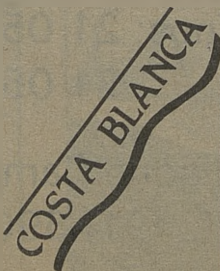
—Para terminar, ¿a qué acuerdo podría llegar con los gobiernos que puedan venir, para la conservación de todo este patrimonio, del cual hemos estado hablando, de la Iglesia en Toledo?

—La Iglesia y las instituciones eclesiásticas, el Arzobispado y el Cabildo, pueden llegar a toda clase de acuerdos y convenios con cualquier tipo de gobierno que respete lo más elemental de la persona humana, de las libertades humanas, de la democracia, de la cultura y del arte. Esto,

por supuesto, pero lo que queremos realmente es que los gobiernos se pongan a dialogar con nosotros o si quieren que nos llamen a dialogar con ellos para que podamos conjuntamente, unos y otros, aportar lo que está en nuestras manos. Hoy la Iglesia, como tú decías hace un momento, no está en disposición económica de poder aportar sumas y cantidades para mantener y conservar y transmitir a la posteridad lo que nos dejaron. Los gobiernos sí. Los gobiernos, no sólo están en disposición, es que además tienen unas posibilidades económicas que ningún gobierno anterior ha tenido, la misma declaración de la renta, que en estos días está en boca de todos, nos están diciendo que las aportaciones de los ciudadanos son inmensas, lo que hace falta es analizar los medios y fijar unas prioridades entre las cuales creo que el mantenimiento de la cultura y del arte está en primer lugar, entonces estos gobiernos, del signo ideológico que sean, repito, con tal de que respeten la dignidad de la persona humana, las libertades humanas, la democracia, la cultura, el arte, la historia, es siempre un principio para poder dialogar.



Galería Comercial
El Miradero, Local 129
Teléfono: (925) 21 57 53



**APARTAMENTOS Y CHALETS EN
BENIDORM**

**TORREVIEJA
CAMPELLO**

**ALTEA
CALPE**

TABERNES

Facilidades de pago

¡CONSULTENOS! ¡LE INVITAMOS A CONOCERLO!

LA CAJA DE TOLEDO DA MÁS SERVICIO

Para estar continuamente a su disposición, la Caja ha instalado una amplia red de Cajeros Automáticos.

Un servicio moderno, ágil, práctico, muy sencillo y... a cualquier hora del día o de la noche.

Infórmese en su oficina.

CAJA CONTINUA



CAJA DE TOLEDO

Al servicio de Castilla-La Mancha.

RECUPERAR

LA CAPILLA DE LOS REYES NUEVOS

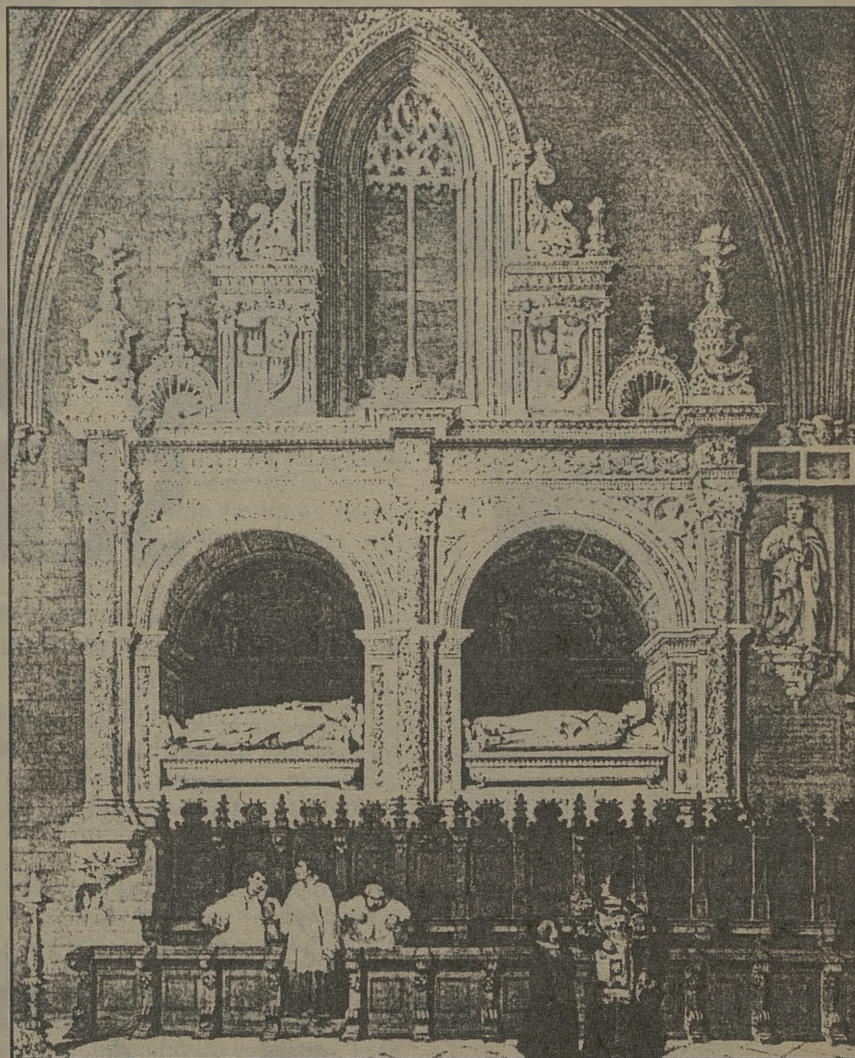
A la larga lista de pérdidas del patrimonio artístico-arquitectónico-cultural hay que unir, si no se ponen los medios, la Capilla de los Reyes Nuevos de la Catedral. Cerrada ante la desolación, el abandono, las goteras, el agua... Una parte importante de la Catedral, los enterramientos de Enrique II, Enrique III y Juan I de Castilla, con sus respectivas mujeres.

Pedro Guerrero Ventas dice que su estado de conservación, de abandono la impide estar abierta al culto, a la vista, absolutamente a todo.

Llámanla así para distinguirla de la otra capilla Real titulada de los Reyes Viejos, ocupa el terreno de la anterior capillita de Santa Bárbara y un taller de ferretería que le caía detrás; fue su director el famoso Alonso de Covarrubias. La entrada la forma un hermoso arco lleno de lindos detalles, con dos notables estatuas de Reyes de armas de Castilla y León y una preciosa verja de hierros dorados trabajada por Domingo Céspedes, sigue a esto una antecapilla que da paso a la capilla que consta de una nave, dividida en tres bóvedas, con dos arcos cuajados de molduras doradas. En la primera bóveda hay tres altares de mármol y bronce, tienen cada uno un lienzo de Mariano Maella representando el Nacimiento de Cristo, su Adoración por los Reyes Magos y el Apóstol Santiago y los dos de la bóveda segunda a San Hermenegildo y San Fernando. Colgada de un muro está la armadura que vestía D. Duarte de Almeida. En la segunda bóveda tienen su coro los Capellanes, con una buena sillería de nogal, en los dos altares se cobijan las urnas sepulcrales de Enrique II y su mujer Doña Juana, de su nieto Enrique III y su esposa Doña Catalina y está también la estatua arrodillada de D. Juan II, obra de Juan de Borgo-

ña. La tercera bóveda es propiamente el presbiterio, cuyo frente ocupa el altar mayor, se debe a Mateo Medina, siendo debidas al escultor Alfonso Bergaz, las estatuas de San Pedro y San Pablo así como el gran lienzo que representa la Descensión de Nuestra Señora a obsequiar con la

casulla de San Ildefonso, es del pintor de Cámara Mariano Maella, aquí se encuentran los sepulcros de Juan I y su mujer Doña Leonor, ambas estatuas son obra de Jorge Contreras. A la derecha, finalmente, hay entrada a la sacristía provista de lujosos ornamentos, plata y alhajas.



verdopino

C/. Alfonso X "El Sabio", 8

Teléfono 21 29 54

TOLEDO

ACADE INFORMATICA MECANOGRAFIA

MECANOGRAFIA SISTEMA AUDIO-VISUAL

54 CLASES. 270 Pulsaciones/m.

TURBOMECANOGRAFIA

Núñez de Arce, 12. Tif. 21 54 28. TOLEDO

RECUPERAR

LA PLAZA DE PADILLA

Al final de la calle Esteban Illán se abre una espaciosa plaza, en pésimo estado de conservación, refugio de automóviles. Está jalonada de un antiguo edificio del Tribunal T. de Menores con una nueva fachada de dudoso gusto, las ruinas de la casa de Garcilaso, un colegio y el antiguo hospital de la Misericordia recientemente restaurado con buen acierto. Llama la atención que la casa que ocupó el solar que no fue otra que la del comunero Juan de Padilla fuese tan extensa. Según algunos historiadores no parece que no ocupó la totalidad del espacio actual, así opina Julio Porres en su Historia de las Calles de Toledo.

El estado penoso del solar de la casa de Garcilaso merece también un toque de atención pero hoy nos ocuparemos de la casa del comunero paisano que fue ejecutado en Villalar. El héroe vencedor de Segovia, Torrelobatón, Ampudia y Tordesillas en defensa de los derechos de los castellanos y que tanto gustan festejar los autonómicos de ambas regiones, tiene este triste recuerdo en Toledo. Ni los junteros castellanomanchegos, ni los ayuntamientos democráticos de la ciudad se han acordado de dignificar esta plaza salvo la existencia de algún plan que no conocen los ciudadanos. Plaza o solar donde se fraguó la rebelión comunera y por lo tanto con una dimensión histórica para España y Castilla.

La infamante orden que diera D. Juan de Zumel Oidor de SSMM., en 1521, para demoler la casa y sembrarla de sal para que no creciera en ella ni la hierba, parece que está aún vigente después de casi 500 años. Arrasadas las casas en cuestión, fue puesta sobre sus ruinas una lápida explicativa de la razón de la destrucción para ejemplo de todo aquél que intentara ponerse en contra del Emperador. Más tarde fue retirada y colocada en el Puente San Martín y retirada en el siglo XIX cuando los románticos y liberales devolvieron a las primeras páginas de la historia toledana a Juan de Padilla. El Ayuntamiento colocó en esa centuria una nueva y sencilla placa con la siguiente inscripción: AQUI ESTUVIERON LAS CASAS DE JUAN DE PADILLA, REGIDOR QUE FUE DE ESTA CIUDAD, A CUYA BUENA MEMORIA

DEDICAN ESTE MONUMENTO SUS CONCIUDADANOS. AÑO DE 1836. Desapareció en el siglo pasado.

En 1831 la corporación municipal adecentó la plaza derribando unos garajes, hizo un pequeño ajardinamiento y preparó un proyecto de monumento al toledano, pero sólo quedó la intención. Después debieron sembrar algunos árboles de los que únicamente queda una acacia vieja y mustia donde alguna vez hemos visto colgada una corona de

laurel o ramos de flores en las fechas cercanas a la batalla de Villalar. ¿Románticos? ¿Políticos?

Tanto los solares de Garcilaso como de su vecino Padilla yacen en el olvido y casi su memoria. ¿No es hora que el Ayuntamiento o la Junta devuelva la dignidad a esta Plaza y se renueve la inscripción de 1836? ¿No es posible levantar un monolito a los ilustres vecinos de esta Plaza?

V. Leblic



COMANSA

COCINAS DE LA MANCHA, S.A.

«Comansa»

A LA MEDIDA DE SU PRESUPUESTO

A LA MEDIDA DE SU GUSTO

A LA MEDIDA DE SU NECESIDAD

MUEBLES DE COCINA (FABRICACION PROPIA)

PASEO DE LA ROSA, 144
Telf 22 91 64

GENERAL VILLALBA, 21
Telf.: 21 13 27

TOLEDO

REHABILITACION CASCO HISTORICO



La X sesión del Comité del Patrimonio Mundial de la UNESCO, reunida en París entre los días 24 al 28 de noviembre de 1986, acordaba la declaración de Toledo como Patrimonio de la Humanidad. Este reconocimiento internacional de los valores históricos y patrimoniales de Toledo, movió al Ayuntamiento a poner en marcha un ambicioso proyecto de rehabilitación integral del casco histórico de Toledo.

PROBLEMATICA DEL CASCO HISTORICO

Según un estudio elaborado por el servicio de arquitectura del Ayuntamiento de Toledo, los problemas

fundamentales que afectan al casco histórico son los siguientes:

—Envejecimiento progresivo del casco histórico, mucho más alto que la media de la ciudad, con un descenso de la población más joven.

—Pérdida del número de habitantes en el casco histórico y en especial en la zona residencial sur.

—Desocupación de viviendas sin que exista realijo ni mantenimiento de la construcción.

—Abandono de las viviendas con malas condiciones de habitabilidad, ante la falta de procesos de rehabilitación.

—Falta de actuaciones de rehabilitación en la zona sur del casco de Toledo de iniciativa particular al carecer de poder económico.



SANIDAD SANITAS

SANITAS



ASISTENCIA MEDICA

C/ ESCALONA N° 5-1°
(Esq. C/. Diputación)

TELEF.: 21 15 03

TOLEDO

PROPUESTA DE ACTUACION

El citado estudio técnico afirma que la actuación conjunta debe evaluarse tras la confección de un programa de trabajo concreto y realista, tras conocer los medios con que se llegue a contar. Se puede indicar que deberían efectuarse cerca de 6.000 millones de pesetas para la rehabilitación, así como un mínimo de 3.000 millones de pesetas para las restauraciones necesarias en edificios de valor. Toda esta actuación podría prolongarse en un espacio de tiempo que no excedería los diez años.

CONTACTOS CON LAS FUNDACIONES AMERICANAS

Entre los días 7 al 16 del pasado mes de octubre, el Consejo Internacional de Monumentos y Sitios celebró su Asamblea General en el National Building Museum de Washington. Uno de sus objetivos era ratificar la denominada "Carta de Toledo", documento internacional para la conservación de las ciudades históricas. José Manuel Molina García, alcalde de Toledo, expuso ante dicha Asamblea la problemática del casco histórico de Toledo y mantuvo entrevistas con representantes de las fundaciones Kress, World Monuments Fund y Getty, integradas en ICOMOS, al objeto de solicitar su ayuda para recuperar el casco histórico de Toledo. La respuesta de las tres fundaciones fue plenamente satisfactoria, mostrándose dispuestas a participar en los proyectos de rehabilitación y hablando, por primera vez, de aportaciones a fondo perdido. Como condición imprescindible solicitan el establecimiento de unos adecuados cauces de inversión que garanticen el perfecto control sobre el destino de los fondos entregados. También han exigido conocer cuál es la postura al respecto del Gobierno Español, ya que la participación del Estado se

considera fundamental para poder llevarse a cabo el proyecto.

AUDIENCIAS CON SM EL REY

El 26 de octubre de 1987, Su Majestad el Rey recibía en audiencia al alcalde de Toledo, a quien le manifestaba su interés por el proyecto de rehabilitación y solicitaba el envío de un amplio dossier sobre el mismo. Esta documentación era remitida a SM El Rey en el mes de diciembre. Posteriormente, en el mes de marzo, se celebraba una nueva audiencia, donde se informaba al Rey de los pasos dados hasta el momento.

VISITA DE LA EMBAJADORA DE LOS EEUU

Con anterioridad al viaje del alcal-

de a Washington, José Manuel Molina informó del proyecto de rehabilitación al embajador de EEUU en España, Reginald Bartholomew, quien también mostró su interés en esta ocasión y en los posteriores contactos mantenidos. El 3 de marzo su esposa, Rose-Anne Bartholomew, se trasladó a Toledo para tener un conocimiento más exacto de la situación del casco histórico, interesarse por proyectos concretos de rehabilitación e informar posteriormente a los representantes de las fundaciones. Los contactos se han mantenido con bastante periodicidad, incrementándose en las últimas fechas a raíz de la visita que los embajadores realizaron a Toledo con motivo de las fiestas del Corpus Christi y el pasado día 13 de junio, cuando almorzaron en nuestra ciudad con diversas autoridades.

A PARTIR DEL 1 DE JULIO

InterLang

Plaza Padre Juan de Mariana, 3-2º (Junto a Hacienda)
Teléfono: 21 43 69



Flores



Toledo

Nuncio Viejo, 19 - Teléfs. 21 19 08 - 22 84 27

TOLEDO

Los mejores jamones
y vinos de
nuestra Región en
Mesón Don Jamón

Alfileritos, 4



TOLEDO

REHABILITACION DE LA JUDERIA

Durante su estancia en Washington, el alcalde de Toledo también mantuvo contactos con representantes de la comunidad judía. Estas comunicaciones se han mantenido posteriormente a través de las excelentes relaciones del Ayuntamiento con la Embajada de Israel en nuestro país. Paralelamente a la iniciativa municipal, la Junta de Comunidades de Castilla-La Mancha también ha elaborado un proyecto de rehabilitación para la judería de Toledo. Recientemente representantes de la comunidad judía internacional se desplazaron a Toledo para conocer este proyecto. Los contactos establecidos por el alcalde se vieron complementados por el viaje realizado a Israel en el mes de marzo, donde se sentaron las bases para un proyecto, en colaboración con el Museo de la Diáspora, en Tel-Aviv, para establecer en la judería toledana un centro internacional de estudios sefarditas.

FUNDACION TOLEDO

Una de las condiciones establecidas por las fundaciones americanas para participar en la rehabilitación del casco histórico, era la creación de una entidad que controlase los fondos aportados. Ya se han firmado las escrituras de constitución de la Fundación Toledo, que será presentada públicamente el día 28 de junio en el Ayuntamiento. En la misma estarán integrados representantes de las tres culturas, instituciones toledanas, entidades nacionales y personalidades. En la constitución de la misma ha colaborado intensamente Gregorio Marañón y Beltrán de Lis y la propia esposa del embajador americano. La intención del alcalde de Toledo es que la presidencia y la vicepresidencia correspondan a personas no vinculadas con la política.

COLABORACION CON EL MINISTERIO DE CULTURA

Actualmente el Ayuntamiento de Toledo y el Ministerio de Cultura están colaborando en diversos planes de actuación urbanística, como es el plan de actuación especial en la zona del circo romano o el propio plan del casco histórico, para el que el Ayuntamiento ya ha consignado este año una partida presupuestaria. También se espera que en el presente año puedan concluir las obras de rehabilitación del Teatro de Rojas, en el que el Ayuntamiento ha contado con la colaboración del MOPU y del Ministerio de Cultura. Este último

Ministerio tiene intención de realizar en el último trimestre de este año un interesante trabajo topográfico-arqueológico con los más modernos medios técnicos existentes.

VIAJE A FLORENCIA

El día 17 de junio, el alcalde de Toledo se desplazó a Florencia para asistir a una reunión de representantes de Ciudades Histórico-Artísticas de toda Europa, que entre otros aspectos abordará la posible distribución de fondos económicos para rehabilitaciones, procedentes del Mercado Común.



Servicio
Oficial
Citroën

Citroën
AUTO-MOTOR

C/ Valcavero, 14
Polígono Industrial - Toledo
Telf.: 23 09 39

FORMAS

ROPA Y ZAPATOS

PRIVATA

LEVIS

CLOSED

PATRICIA

C/ Cadenas, 4

Telf.: 21 40 51

45001 TOLEDO

Convenio Diputación Arzobispado

El pasado 30 de mayo de 1988, el Presidente de la Diputación Provincial de Toledo y el Obispo Auxiliar, firmaron un convenio de colaboración para obras de reparación y mejora de edificios de carácter religioso, promovidas por el Arzobispado dentro de la Diócesis y Provincia.

De estas ayudas y subvenciones para 1988 corresponden a Toledo capital algo más de tres millones para las obras de Santas Justa y Rufina, Santos Justo y Pastor, San Miguel, San Nicolás, San Sebastián, San Andrés y San Cipriano, Santa Leocadia y el Seminario Mayor. Por

lo que se refiere a las obras en Conventos se invertirán dos millones de pesetas para el de las Agustinas Gaitanas, Jerónimas de San Pablo, Convento Santa Isabel de los Reyes y la Comunidad de las Siervas de María.

Toledo sede del ICOMOS

A partir del próximo mes de julio, Toledo va a ser la sede del ICOMOS (Comité Internacional de Monumentos y Sitios) de la zona Mediterránea y América, un organismo paralelo a la UNESCO cuya misión consiste en

el asesoramiento a ciudades y organismos acerca de los problemas de urbanismo y monumentos. El lugar concreto en donde estará situado el ICOMOS será en el Torreón del Puente de San Martín.



El Convento de Santa Fe se unirá al Museo de Santa Cruz

Han empezado las obras de restauración del Convento de Santa Fe para reincorporarlo al Museo de Santa Cruz y que servirá como Biblioteca y Museo.

Gran parte de las viviendas del casco antiguo en ruinas

En el Día de Toledo del pasado 9 de junio, salió publicada la noticia de que más de trescientas viviendas serán revisadas. El problema de la vivienda en Toledo no es nuevo. Desde que nuestra ciudad se convirtió en la capital de la región, los precios de los inmuebles de alquiler se dispararon. Sin embargo, las condiciones de las casas del casco viejo siguen siendo muy malas en la gran mayoría de los casos. Ahora mismo en el Ayuntamiento se tienen registradas más de trescientas peticiones de revisión de unas casas prácticamente inhabitables. Durante los próximos cuatro meses se calcula que podrán ser atendidas estas peticiones, aunque el problema vendrá después cuando se tenga que dar una solución coherente para los inquilinos.

DISCOTECA Y CAFETERIA
MARIA CRISTINA



C/ MARQUÉS DE MENDIGORRÍA, s/n.
TELÉFONOS 21 26 01 y 21 36 36
TOLEDO



Suministros

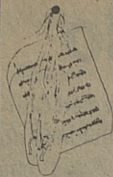
«Alvarez», S. A.

Distribuidor de:

Azulejos - Pavimentos y Revestimientos Cerámicos
Gres - Saneamientos - Griferías
Muebles y Accesorios para baños
Materiales de Construcción en general



CENTRAL: Torviscal, 2. Tfno. 23 04 50
ALMACEN, EXPOSICION Y VENTA: General Villalba, 2. Tfno. 21 25 57
EXPOSICION Y VENTA: Pº de la Rosa, 64. Tfno. 22 00 80 45007 TOLEDO



Pasos

Ballet. Sevillanas,
Jazz, Aerobic
y Gimnasia Rítmica
y de Mantenimiento.

Calle Colombia, 10. Tfno.: 21 69 39
45004 TOLEDO

Chelix

MUSICA-SONIDO

Plaza S. Nicolás, 1
Telf.: 21 06 56 TOLEDO

BAR RESTAURANTE

EL TELON

Máximo Gómez Rafael

Comida casera
Raciones y tapas
variadas

Avda. de Santa Bárbara, 2
Telf.: 22 35 62 - 45006 TOLEDO

Luna Novias

Alcalá, 125 - Tfno.: 275 13 70 y
Alcalá, 200 - Tfno.: 255 19 39.
28028 Madrid

Lisboa, 5 - Tfno.: 21 48 73
45005 Toledo

Pimpinela

MODA JOVEN

C/ Azacanes, 22
Tfno. 21 12 76 45003 TOLEDO



LA BLANCA PALOMA

LAVANDERIA INDUSTRIAL
Y LIMPIEZA EN SECO

Avda. Boladiez, 1. Tfno. 23 07 12
45007 TOLEDO

Edoardo Bennato:

Un italiano imprevisible, ahora en español

"Edoardo Bennato" abarca 15 años de actividad musical y cultural en Italia. Comenzó sus actividades artísticas en 1973 al alcanzar un perfecto equilibrio creativo y emocional después de unos tiempos de ensayo durante su época de estudiante de arquitectura.

1973 fue un año muy importante para muchos italianos, tanto para este napolitano como para los que buscaban una alternativa distinta y lejos del camino habitual. Estos cambios trajeron consigo unas fuerzas y unas reglas de juego nuevas para una Italia que comenzó a vislumbrar fronteras desconocidas. Edoardo Bennato grabó aquel año "Non farti cadere le braccia", llamando la atención inmediatamente del público aficionado al rock, de la prensa especializada y medios de comunicación en general. Gustó inmediatamente por la ironía de sus letras, el dinamismo de su música, su interpretación poco convencional y todo lo que este hombre era capaz de ofrecer sobre los escenarios.

Desde aquel momento no cesó de crecer artísticamente, continuamente apoyado por sus numerosos seguidores y por los medios. Sus discos han madurado y su éxito le ha permitido convertirse en un perfecto organizador de su propia expresividad. En 1977, su coherencia y constancia son recompensadas con el éxito millonario de su LP "Burattino senza fili", una adaptación y actualización del cuento de Pinocho. Su carácter inquieto y renovador le lleva a ser protagonista del primer vídeo de un rocker italiano y también se siente atraído por la experiencia de cruzar la frontera yendo a actuar a Alemania y Suiza. Su popularidad, a partir de este momento, no cesaría de crecer en todo el continente.

Todos recuerdan también cómo desconcertó a los medios y a sus seguidores publicando dos álbumes con tan sólo tres semanas de diferencia y colocándolos ambos en los primeros puestos de las listas de su país. (Esto ocurría en 1980 con los discos "Uffa uffa" y "Sono solo canzonette". A continuación realizaría una gira por 13 grandes campos italianos a la que asistieron cerca de medio millón de personas. Otro momento inolvidable de su carrera tuvo lugar cuando el ministro de Educación suizo le llamó para que fuera a unos colegios para enseñar sus canciones y analizar sus letras. En 1984, Edoardo publica un libro titulado "E' arrivato un bastimento".

La llegada de la década de los 80 supone un afianzamiento de su figura, contrariamente a lo que ocurre con la inmensa mayoría de sus colegas. Los promedios de asistencia de público a sus conciertos le colocan en una primera posición a nivel nacional.

Con la mirada puesta en un lanzamiento a nivel internacional de importancia, y no solamente en Italia, Bennato firma contrato discográfico con Virgin en 1986. Esta nueva etapa comienza en 1987 con el lanzamiento de su último disco "O.K. Italia". A los ojos de la escena internacional pop, llena de maquillaje, brillante y glamur, este imprevisible Bennato parece más coherente aún. Con "O.K. Italia", Edoardo teje una música para un patrón perfecto, consiguiendo que letra y sonido se integren en un todo original y lleno de creatividad. Guitarras compactas, saxos ardientes, armónicas emotivas, sus acentos... "O.K. Italia" es un viaje fascinante a través de ocho inteligentes canciones de rock...



GRABADO Y MARCAJE

Letras adhesivas, Grabados de Placas
Marcaprecios, Etiquetadoras y pistola de agujas
Fabricación de sellos de caucho

TIENDA

Cervantes, 12
Teléf. (925) 22 57 97
45001 - TOLEDO

FABRICA

Valdecelada, 10 (Parcela 109)
Teléf. (925) 23 24 49
Polig. Industrial - TOLEDO

SOMOS
FABRICANTES

Aerolíneas Federales: Tomando Tierra

Estos chicos de Vigo no dejan de sorprendernos con su inagotable catálogo de fruslerías, ritmos "UA" y candorosos mensajes escolares. Y no sólo eso, sino que cada vez lo hacen mejor. Su flamante tercer Lp "Tomando Tierra", es todo un tratado de cómo hacer un disco adolescente Party-guateque-fiesta escolar, sin descuidar el que las extraordinarias canciones que interpretan están arregladas y cuidadas con una madurez que así, por encima, parecen no tener. ¡Ya, ya!, a pesar de tener la edad del patito -2- (es decir, los apenas 20) estos chicuelos parece que se conocieran al dedillo las listas de éxitos de algunas décadas (50 y 60).

Mucho Travolta, me dirá usted que han visto, pero el caso es que ya me dirá cómo demonios han aprendido a hacer temas como "Nadie es perfecto", que pareciera del repertorio de Los Platters o Nat King Cole, o la festivalera (entiéndase Mallorca o San Remo) "La Feria", o el ferozmente pegajoso silbidito de "Horóscopo".

Pero es que AEROLINEAS FEDERALES (AAFF) llevan muchos directos encima, muchos discos vendidos (más de veinte mil de los dos anteriores Lp's) y una madurez musical que parecen desmentir los mohines de Coral cuando se acerca al micrófono o la mirada de infantil inocencia de Rosa, como si no hubiera roto un par de vajillas, o como si no rompiera la templanza de los que estamos al pie del escenario contemplando el ombligueto de la una o las piernecillas al descubierto de la otra.

Y a todo esto yo sin hablar del magnífico primer Single "Tú al monte, yo al mar" de los sensacionales temas "UA". Con premeditación, "Sex Symbol", la deliciosa "Alicia", los maravillosos medios-tiempos de "Te echo de menos", "Nadie es Perfecto", los reivindicativos "Soy un bollito", "No estaría mal" ni del acertado productor Servando Carballar..., en fin, 13 temas que aún no nos los acabamos de creer. Y es que siempre me pillan igual: AEROLINEAS FEDERALES "Tomando Tierra" y yo con estos pelos.

El grupo del momento



B.V.S.M.P. "Need you". Nº 1.

Marta Plaza

ZAPATO-BOLSO

Tornerías, 4
Tfno.: 21 25 11
TOLEDO

Restaurante Bar Terraza
Los Monteros



Especialidad en cocina castellana
Desayunos y tapas variadas
Pza. P. Juan de Mariana, 3.
Tfno.: 22 12 56

Bar Restaurante
El Casino



Bodas, Banquetes, Bautizos,
Reuniones
Plaza de la Magdalena, 11.
Tfno.: 21 59 99

ESCUELA MÚSICA

Martin
Códax

Solfeo, piano, guitarra. Iniciación musical para niños. (Profesores titulados). Autorizado por el Ministerio de Educación y Ciencia
Pza. S. Agustín, 1-3º Tfno. 21 37 54

Comercial
Galán S.A.

PINTURA INDUSTRIAL
PRODUCTOS QUÍMICOS

C/ Guadarrama, 4 - Parcela 148
Polig. Industrial - Telf. 23 04 71
45007 TOLEDO

BAR
SHERRY

COCHIFRITO, VENAJO, CALLOS,
ESPONJAO, AHUMADOS, SEPIA,
FRITURAS

C/ Sillería, 13 - TOLEDO

INSTRUMENTOS MUSICALES
DISCOS
LIBROS DE MUSICA
PARTITURAS
ACCESORIOS



CHAPINERIA, 15
TELEF. 21 10 07
TOLEDO



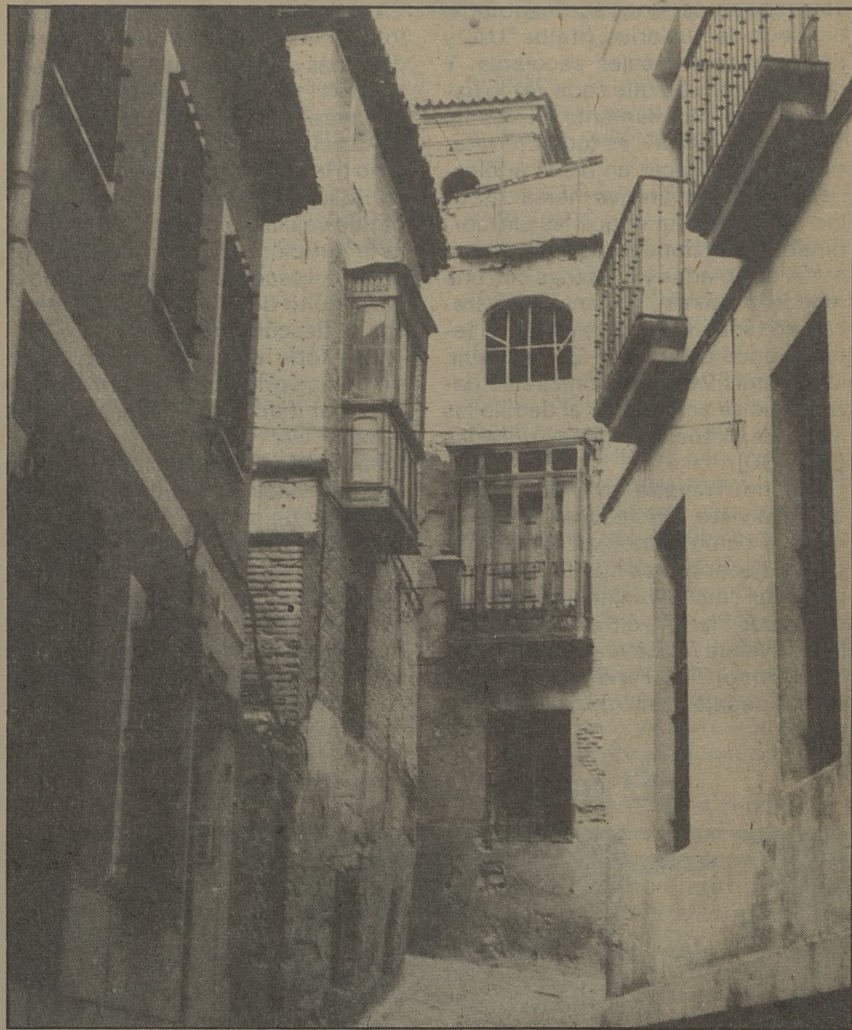
Rehabilitar para qué. Rehabilitar para quiénes

Me empiezo a temer lo peor. Me empiezo a temer que el tema de la rehabilitación del Casco Histórico de Toledo se termine convirtiendo en un lugar común de tertulia de ilustrados o, lo que sería peor, en excusa para lanzamiento publicitario de políticos, alcaldes de Toledo incluidos, y apariciones televisivas también incluidas. Y mientras tanto, la casa sin barrer.

Toledo no tendrá otra cosa, pero "salvadores" le sobran. No son los menos frecuentes los que desde Madrid pretenden ejercer un "toledanismo" falso, de contemplación a distancia, idealizado unas veces desde cualquier barrio de lujo de la capital y otras desde el cigarral de los fines de semana o de las temporadas estacionales.

Convendría saber si esa idealización es compatible con la idea que tenga del presente y del futuro de Toledo el vecino de la calle de las Bulas o del callejón del Vicario. Convendría saber si cualquiera de esos "salvadores" estaría dispuesto a vivir en Toledo, en ese Toledo de las calles estrechas, con la ventana del vecino de enfrente a tres metros de la tuya, sin una plaza o pequeño jardín próximo donde enviar a jugar a los niños. Convendría saber si la vida en ese Toledo idealizado le invitaría a prescindir de su vehículo o a aceptar que cualquier paseo de su edad madura o su vejez empieza subiendo una cuesta luchando contra la pesadez de sus piernas o contra la fatiga de su pecho.

Dicho de otra forma: Parece existir un acuerdo unánime en que es necesario rehabilitar Toledo en el aspecto puramente físico de la restauración de edificios monumentales notables y del conjunto de la trama urbana. Pero, ¿nos hemos puesto de acuerdo, o tan siquiera hemos empezado a pensar en quiénes serían los desti-



natarios de ese hipotético Toledo rehabilitado? ¿No es urgente ya que al hablar de rehabilitación empecemos a hablar también de repoblación y de reutilización? En una palabra: rehabilitar para qué, rehabilitar para quiénes.

Yo parto de la tesis de que cualquier idea rehabilitadora de Toledo está condenada al fracaso si no hemos definido previamente qué con-

diciones de acogida deberá y podrá tener ese nuevo hábitat urbano y qué demanda social estaría dispuesta a aceptar esas condiciones. En otro caso, nos encontraríamos ante una pura cosmética puntual de recuperación de edificios notables, de carácter fundamentalmente administrativo. No digo que no sea ésta una alternativa válida. Ahí están los ejemplos del antiguo Convento de



TER

**CENTRO DE MEDICINA,
ESTETICA Y SALUD**

TRATAMIENTOS: Obesidad, acné, celulitis, circulación.
TERAPIAS: De relajación y depilación eléctrica.
PELUQUERIA.

Barrio Rey, 9
Telf. 22 39 12

TOLEDO

Gilitos, Palacios de Fuensalida y el Nuncio y la futura restauración de San Pedro Mártir.

Lo que digo es que hay que definir las alternativas y elegir opciones. Un Toledo "administrativizado" y destinado fundamentalmente a servicios es una alternativa como otra cualquiera. Nos faltará analizar si es esa la alternativa predominante o si es compatible con otras. Algo nos ha enseñado ya, por ejemplo, la tremenda complicación de tráfico y aparcamientos que ha introducido la restauración del antiguo Nuncio para albergar dependencias administrativas del Gobierno Regional.

El progresivo abandono de las viviendas del Casco Histórico no sólo se ha producido por el envejecimiento de las mismas, sino también porque a finales de la década de los cincuenta y principios de la siguiente empezó a aparecer una creciente oferta, (bien cierto que en un contexto especulativo y claramente desordenado), en la que se brindaba una nueva forma de vida y un relativo confort que, en modo alguno, podía ofrecer una ciudad como el Toledo céntrico, de tal manera que se ha producido un fenómeno de efectos acumulativos: Toledo se iba despoblado porque el envejecimiento y falta de condiciones de habitabilidad "expulsaban" a sus antiguos pobladores, pero a su vez, esta especie de éxodo ante una oferta de más calidad de vida determinaba el creciente deterioro y envejecimiento del conjunto de la ciudad.

Rehabilitar Toledo no tendría sentido, o sería un puro ejercicio estético sin contenido de largo plazo, si no empezamos a definir para qué y a quiénes serviría esa rehabilitación. El por qué nadie lo discute. Deberíamos empezar a pensar en los usos de ese Toledo rehabilitado: los de albergue y residencia para escolares y universitarios, los de segunda residencia para amantes de la ciudad, los de carácter administrativo.

Y todo ello exigiría unas ciertas "cirugías" de la ciudad ante las que nadie se rasgara las vestiduras. Porque aquí se viene produciendo desde hace tiempo una paradoja un poco cínica: La de quienes se "escandalizaban" ante cualquier operación que signifique "mover un ladrillo" e inmediatamente después claman por la rehabilitación, como si esa rehabilitación no hubiera de estar destinada a personas que tienen igual demanda y exigencia de calidad de vida urbana que cualquier otro ciudadano.

Aquí estamos intentando una im-

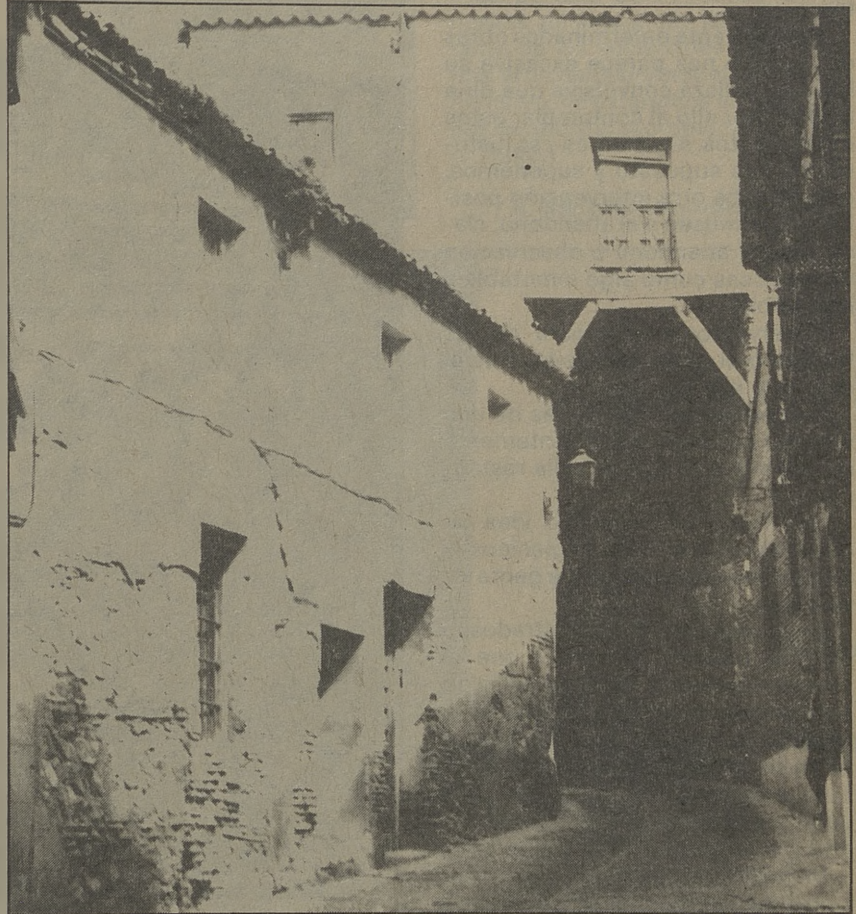
posible cuadratura del círculo: La de intentar rehabilitar una ciudad, concebida para una estructura de defensa y modos de vida medievales, y que la misma ciudad —insisto en lo de "la misma"— nos valga para que residan ciudadanos de los albores del siglo XXI.

Hablar en serio de la rehabilitación de Toledo significa romper esa contradicción.

Hay otra posibilidad: la de un arreglo puramente superficial de fachadas y tejados de casas vacías, desiertas y muertas en su interior. Una especie de museo bien aseado en su apariencia externa.

Yo, desde luego, no hablo de esa rehabilitación de Toledo.

Ricardo Sánchez Candelas



Avenida Castilla-La Mancha, s/n
45003 TOLEDO

TELEFONO: 21 67 23

¿VIVIR O ADMIRAR TOLEDO?

A menudo, contemplamos la ciudad de Toledo con la admiración de quien pasa sin detenerse, con una actitud más propia de "guiris", turistas, en lenguaje "cheli", que de ciudadanos o residentes en ella, claro, que cada vez quedan menos ciudadanos en el viejo centro y más turistas.

Y es que, ante determinadas obras del pasado nos parece excesiva su belleza, belleza convulsiva que diría Bretón; por ello al contemplar estos monumentos, sus piedras y su historia, hemos supuesto y suponemos, que no cabe otra intervención posible que el museo o el abandono; claro está, el abandono u observación de las cosas como algo inmutable e irrepetible.

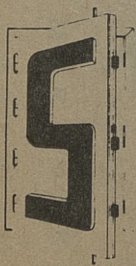
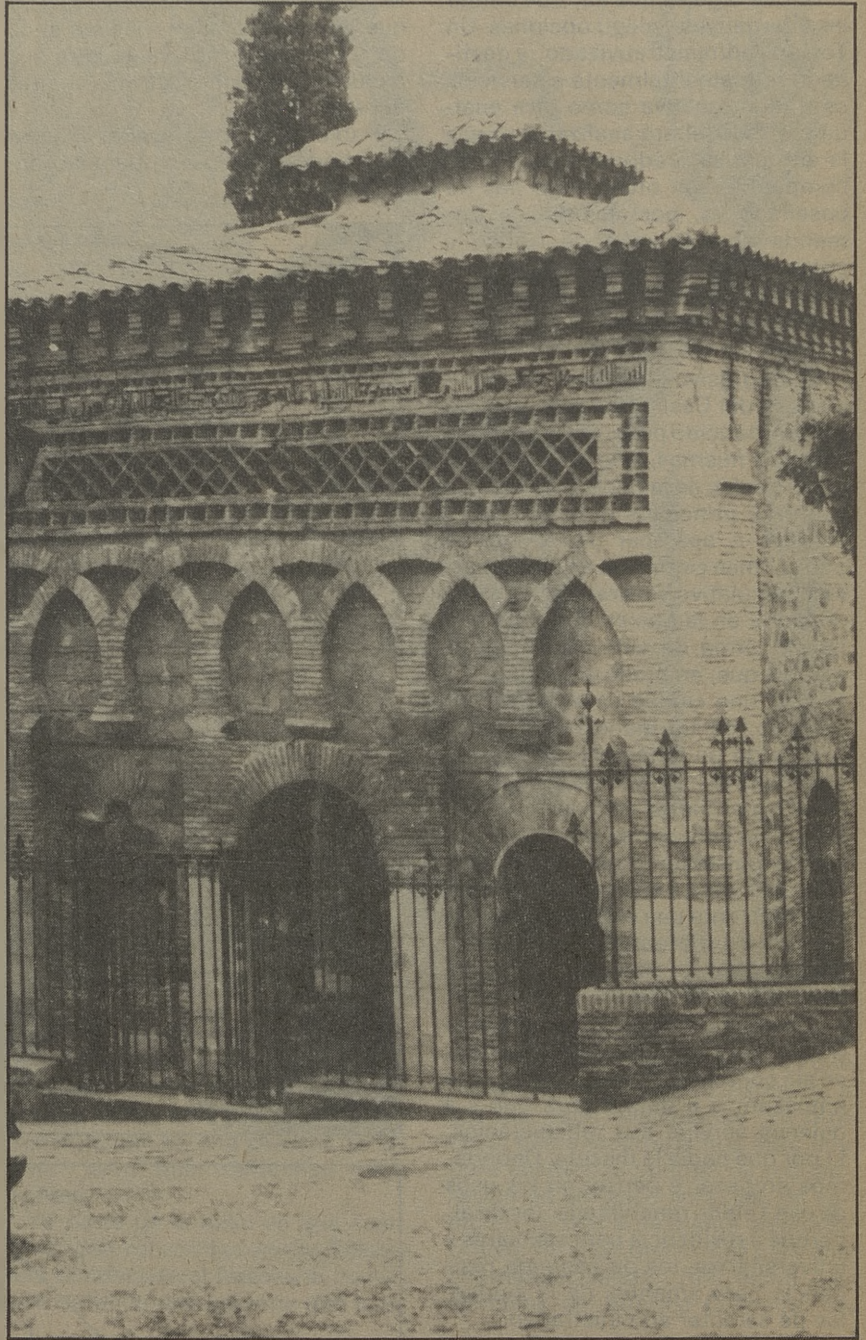
Observamos la blancura de los huesos o el muro decrepito, tras el cual sólo hay silencio.

La miseria que hay detrás de una ventana nos parece suficientemente remediada con alguna bella restauración.

Nos ilusionamos con la idea de que bastan servicios higiénicos y nuevos revocos para que la gente viva mejor.

Los nuevos déspotas ilustrados, o no, nos quieren convencer que el problema consiste en la imitación de esta belleza, cuestión que no es posible; (ver Adorno, Teoría estética, Mimesis y Racionalidad, pág. 76), pues a los mortales, sólo nos está dado penetrar en ella con igual alegría y con una segura decepción.

Manejan el binomino especulación-rehabilitación, como si ambas cosas fueran antitéticas, de manera que ambas muletilas, suplen los esfuerzos propios del ingenio y el escaso conocimiento de la arquitectura de la ciudad. Y con esta base teórica se lanzan a la explicación de todo tipo de fenómenos, que ocurren en la ciudad vieja.



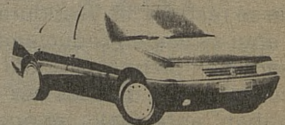
BALLESTEROS

- PUERTAS BLINDADAS
- CARPINTERIA
- MUEBLES

FABRICA Y EXPOSICION

C/. Guadarrama, s/n. (Polígono Industrial) - Telfs. 23 00 06

TOLEDO



Talleres BONILLA

SERVICIO OFICIAL  PEUGEOT TALBOT

MECANICA - CHAPA Y PINTURA
SERVICIO DE GRUA PERMANENTE

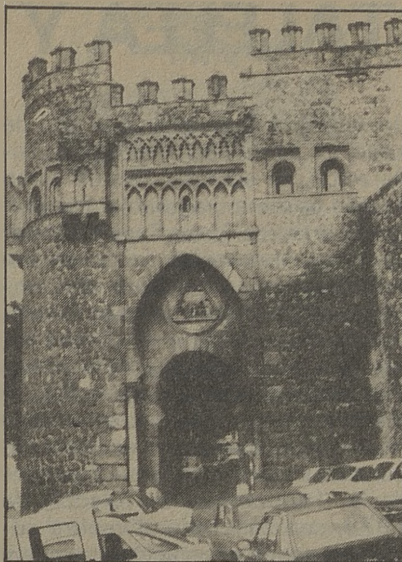
C/. Valdecarza, 14
Teléfono: 23 11 75

Polígono Industrial
45007 TOLEDO

Desoyendo a Rousseau, interpretan y aplican la Ley, aunque de ello, no se derive un bien público ni privado, sino, sencillamente "el imperio de la Ley".

Los edificios monumentales, creen, que se salvarán con usos administrativos, universitarios o turísticos, y no quieren entender que el ingente patrimonio inmobiliario sólo será posible sostenerlo mediante importantes cambios de uso y significación. ¿Será un agravio para su memoria histórica pensar, que tras las puertas de un antiguo templo pueda haber un pabellón de deportes?

No hay ciudad sin ciudadanos, y sólo ellos, adecuadamente apoyados, que no despóticamente dirigidos, tienen la capacidad de transformar



la ciudad para mejorarla. Pues, la forma y la tipología de los edificios representan ante todo, la vida del hombre con sus contrastes y sus conflictos y también con su lento y constante progreso.

El caserío toledano, no es la plaza de Varsovia, y querer elevar a categoría de símbolo ese caserío, nos está llevando y nos llevará a un esfuerzo estéril además de un fracaso histórico y social.

La pérdida de confianza en las nuevas generaciones es una constante de las sociedades reaccionarias, si no recuperamos el optimismo histórico, no estaremos en condiciones de abordar el problema de la vieja Toledo.

A. Sánchez-Horneros Gómez



PAVRESA
DOCAN

General Martí, 1
Telf. 21 53 31

GUARDERÍA BILINGÜE

Playschool

C/ Angel, 21
Telf. 21 40 28 - 35 87 67

Abierto plazo de matrícula

TOLEDO, ESTALELLA Y SU TIEMPO

Excelente iniciativa la de montar esta exposición de Ramón Estalella (1893-1986) en cuatro salas del Museo de Arte Contemporáneo. Se da así agilidad a este pequeño museo, en principio mal concebido e instalado, del que seguramente lo mejor es el hermoso edificio que lo alberga, la llamada Casa de las Cadenas, en el tramo central y más soleado de la calle de las Bulas. Para muchísimos toledanos que aún no lo conocen, puede ser una hermosa experiencia cultural la visita, cualquier mañana dominguera, a este museo que alberga algunas estupendas esculturas de Alberto Sánchez, unos magníficos paisajes de Beruete y, entre bastante mediocridad, un bodegón excelente de Pancho Cossío.

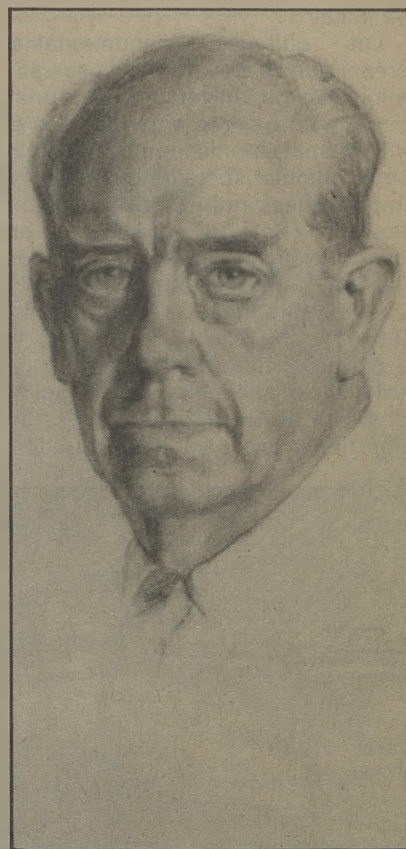
La exposición de Estalella, que po-



drá visitarse durante todo el mes de junio, es, sobre cualquier otra consideración, un ejemplo más de cómo Toledo es tema inagotable de inspiración artística. No es Ramón Estalella ningún innovador; no posee una profunda fuerza creadora. Sin embargo, hay en estos paisajes toledanos un singular encanto. Pocas veces hemos visto este tema tan decididamente tratado en gama fría; el resultado es un Toledo irreal, misterioso, algo espectral, encuadrado por cielos azules y violetas. Estupenda la "Panorámica de Toledo", de 1978, con casi todo el cuadro cubierto por una vegetación atrevida y plástica, de amplia pincelada, muy sugerente. Otras obras, como "Tejados de Toledo" (1975), están en la línea de los Toledos fríos y luminosos de Guerrero Malagón. Las figuras incorporadas a algunos cuadros, formando escenas de moderado costumbrismo, son, como suele ocurrir con los paisajistas, desafortunadas.

Pero no hay solamente escenas toledanas en la exposición. Entre las cuarenta obras de Estalella que pueden verse, hay algunos excelentes paisajes segovianos y un delicioso bodegón ("Nueces", 1984). Se exponen además tres pequeños dibujos de Dalí, de comienzos de los años veinte, una buena "Cabeza de anciano" de Benedito, un retrato de Estalella por López Mezquita, y un apunte de Joaquín Mir.

Se han expuesto también una serie de documentos (cartas y libros, sobre todo) que permiten un acercamiento somero a lo que fue la intensa vida de Ramón Estalella: abogado, diplomático, viajero incansable, hombre cordial y amistoso. Esta parte complementaria hubiera debido ambientarse mejor, dándole incluso un ligero tono didáctico, que situase



al pintor dentro del panorama del arte de su tiempo y mostrase con claridad su más evidentes relaciones y dependencias. El estudiante y el espectador no especializado agradecen siempre estas pequeñas ayudas que, por otra parte, animan su inicial interés.

Reyes

bar-cafetería

LAS TENDILLAS

(Junto al golosón)

Próxima apertura



—Del 29 de junio al 1 de julio: "Los centinelas".

—Del 2 al 5 de julio: "Mejor solo que mal acompañado".

—Del 6 al 8 de julio: "La familia".

—Del 9 al 12 de julio: "Los señores del acero".

GUARDERIA



María Sagrario Gómez Fernández regenta la Guardería Centro, situada en el Callejón de Menores núm. 16, que acoge a niños desde 0 a 6 años. Actualmente cuentan con treinta y dos alumnos, aunque su capacidad es mayor ya que el edificio consta de dos plantas, la planta baja, en donde sitúan a los niños mayores y la planta primera dedicada a las cunas.

La Guardería Centro cuenta con cinco profesionales, de las cuales, dos, son Profesoras de EGB especializadas en la rama de Preescolar y una cocinera que cuida con esmero las diversas comidas que siguen los niños.

Esta Guardería tiene un servicio totalmente innovador en Toledo, como es acoger a los niños por días, por horas y hasta incluso, sólo para las comidas, solucionando el problema de las madres cuyos hijos comen mal y evitando, ese tiempo que tienen que perder, hasta lograr que el niño se coma la comida. El horario normal, es de 7 de la mañana a cinco de la tarde, pero siempre de una forma flexible. Aparte de esto, tienen servicios muy interesantes, como pueden ser la Asistencia Médica o el Gabinete de Psicología.

La Guardería Centro, es una moderna Escuela Infantil, en donde se imparten conocimientos como Psicomotricidad, Vocalización, Ejercitación de Músculos mediante trabajos manuales, ejercicios de pre-lectura y pre-escritura y cada clase de conocimientos, siempre basados en la experiencia del niño; también aprenden a convivir con los demás, pues le inculcan hábitos de conducta sirviéndose de incentivos, realizando tanto juegos individuales como colectivos.

La jornada en la Guardería Centro

empieza a las siete de la mañana, los niños que llegan a esta hora lo hacen dormidos y así continúan, hasta las nueve, que junto a sus demás compañeros, pasan a ponerse los babis, ejercicio que realizan ayudándose unos a otros, para pasar al aseo y después desayunar. Al terminar el desayuno y sentados en las alfombras realizan una puesta en común, en la cual los niños relatan toda clase de aventuras y experiencias.

En la Guardería, basándose en los principios de la Pedagogía moderna, el espacio está distribuido por rincones, con juegos adaptados a diversas actividades, familia, lógica matemática, etc. El niño elige el rincón en el cual quiere jugar, hasta que, a media mañana, se toman un zumo y galletas o bizcochos para después, salir al patio a jugar. Después de estos juegos realizan ejercicios de pre-

CENTRO

lectura y pre-escritura, para los mayores y los demás juegos educativos, sensoriales.

El juego termina a la hora de la comida, no sin antes pasar por el aseo, para después dormir la siesta. La tarde la inician con juegos libres, psicomotricidad, iniciación al cálculo, dramatizaciones, canciones, etc., para terminar la jornada, a las cinco de la tarde, con la merienda.

María Sagrario, quien sobre todo ayuda a los padres y por eso, en la Guardería Centro, están abiertos a todo tipo de sugerencias y a flexibilizar, en todo lo posible los horarios, pudiendo hasta alargarlos.

Por eso, si Vd., madre trabajadora, está pensando en matricular a su hijo para el próximo curso, póngase en contacto con Guardería Centro y seguro que su problema quedará solucionado.



CENTRO DE JARDINERIA

«El Tajón»

- * VIVEROS PROPIOS con producción de plantas aclimatadas a la zona
- * Plantas de interior
- * Complemento de jardinería
- * Creación de parques y obras de jardinería
- * Proyectos de jardinería
- * Montaje de riegos automáticos y manuales
- * Floristerías en Toledo y Yuncos

Carretera TOLEDO-MADRID por MOCEJON
Finca "El Cercado" AZUCAICA (Toledo)

Telfs.: TOLEDO: 22 16 70
MADRID: 254 72 30

José Pedro Villa (Joma Sport) y Carmen Vega (Silos-CAT), vencedores absolutos

Se celebró la más popular de las carreras pedestres que se disputan en Toledo y provincia, que con motivo de las fiestas de primavera, organiza la Asociación de Vecinos "El Tajo" del Polígono Industrial de Toledo y en que también colabora como siempre el SILOS-Club Atletismo Toledo.

Ni el fútbol ni el mal tiempo amedrentó a los participantes de esta XI edición, que tuvieron que soportar un fuerte aguacero, cuando llevaban recorridos 2 kms., a los cerca de doscientos participantes que se dieron cita para participar en esta fiesta del atletismo.

Villa hizo la carrera en solitario (a partir del km. 4), justo a mitad de la prueba y nada pudieron hacer, José Luis Díaz Toledo, Gaitán y Carlos García por seguirle. José Pedro Villa, atleta de Alameda de la Sagra y del

Club Deportivo Joma Sport, que ya venciera en la pasada San Silvestre, debutó en esta prueba proclamándose brillante vencedor absoluto, al vencer con gran facilidad. En cuanto a las mujeres, María Carmen Vega fue la primera clasificada en el puesto 65, mejorando en 59 segundos su marca anterior que estaba en 40 minutos justos, siendo segunda Raquel Rodríguez y tercera Esperanza Sánchez, esta última es la actual campeona de España de Cross en categoría de veteranos.

El más joven fue Santiago Pérez Fernández y el más veterano Antonio Rainero.

Los primeros hasta 14 años, fueron Oscar Martín y Raquel Rodríguez. Por otra parte, fue lamentable la actuación negligente de la Policía Municipal al no cortar el tráfico y más de un atleta estuvo a punto de

ser arrollado por los automovilistas que marchaban entre los participantes y menos mal que no ocurrió ningún accidente que lamentar, pero no estuvo, por primera vez, la Cruz Roja, sin que la Asociación de Vecinos supiera el motivo de tal ausencia, ya que se les pidió ayuda por escrito, al igual que en años anteriores.

La organización se disculpó en público por no haber tenido el detalle con los participantes, pues se les había prometido a éstos una camiseta a todos los que terminaran la prueba y a última hora la firma comercial del Polígono de productos lácteos, sin saber por qué cambió de opinión. La Escuela de Atletismo, que el Club Atletismo Toledo tiene en el Polígono fue homenajeada, recibiendo por parte de la Asociación de Vecinos "El Tajo" una camiseta a todos.

PUEBLA



Deterioro ambiental de la zona de contacto Toledo-Polígono

La Escuela de Atletismo ha dirigido al Ayuntamiento de Toledo, a la Junta de Comunidades, a la Diputación Provincial y a la opinión pública en general un escrito en el que manifiesta:

"Nuestra Escuela de Atletismo del Polígono, homenajeada con motivo de esta XI Carrera Pedestre Popular Toledo-Polígono, en este día memorable para todos nosotros que practicamos con ilusión el deporte del atletismo, deseamos MANIFESTAR la grave preocupación que sentimos

ante el estado de deterioro ambiental, que están sufriendo los terrenos de la zona de contacto Toledo-Polígono".

"No tenemos más remedio —dicen— que levantar nuestro grito de protesta, porque además de deteriorarse un paisaje tan bonito, y que tenía que ser defendido por todos los vecinos, nos están estropeando nuestro lugar de entrenamiento, dificultando nuestro derecho constitucional a practicar el deporte en un medio ambiente sano y bello".

ESTUDIO - 19
PAPELERIA TÉCNICA
Sillería - 19
Telf. 21.50.20
Toledo

Angel Martin

-ESCALERAS	-MARMOL	-MUEBLES
-TERRAZOS	-SANEAMIENTOS	-GRIFERIA
-GRES	-CHIMENEAS	-ACCESORIOS DE BANO
-AZULEJOS	-REVESTIMIENTO PISCINAS	

FABRICA Y EXPOSICION
Ctra Madrid Toledo, Km 63.300
(Junto a la Gasolinera y Porcelanosas)

Telefono 35 81 05
OLIAS DEL REY (Toledo)

OFERTAS

Ivan Color

Novios, realizando vuestro repertaje de boda en IVAN COLOR, podéis lograr hasta un VIDEO.

IVAN COLOR en la calle Taller del Moro, 11.

Copimat

Fotocopias a 5 pesetas. A partir de 100 fotocopias 4 pesetas. En Comercial Miradero, local 123.

Electrodomésticos Sonia

—Video Panasonic G-12 con lápiz programador: 86.000 pesetas.

—Televisor color Philips 21 pulgadas: 81.500 pesetas.

—Frigorífico COMBI marca IGNIS: 64.000 pesetas.

—Cinta Video Panasonic, 3 horas: 750 pesetas.

Precios IVA incluido. Grandes facilidades de pago y ahora, además, en Electrodomésticos Sonia regalamos lingotes de plata, en la calle Perala, 49.

Pimpinela

En Pimpinela, Grandes Rebajas de Julio:

Jerseys y Camisas señora y caballero: 990 pesetas.

Vestidos y conjuntos: 1.990 pesetas.

Pimpinela, en Azacanes, 22.

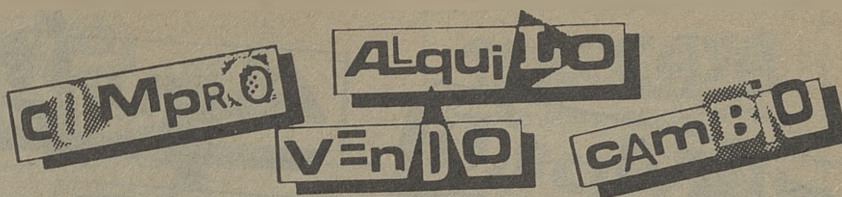
Bazar Canarias

En 40 minutos se revela su carrete en color a precios económicos. Regalo de hasta tres carretes en color con el revelado. En la calle Hombre de Palo.

Foto Cine Miguel Angel

Cámara fotográfica Cannon EOS 650, Super oferta 70.575 pesetas.

Diapositivas Peruts, 36 exposiciones revelado incluido 890 pesetas.



—Vendo fotocopiadora Cannon en buen uso. Tfno.: 41 00 21.
—Se busca apartamento o chalet en alquiler en zona Torremolinos o Alicante. Tfno.: 21 67 23.

—Alquilo local para oficinas o industrias de 60 metros aproximados. En primera planta, con calefacción y servicio. Zona Centro de Toledo. Plaza de San Justo, 9. Tfno.: 21 14 85 - 21 23 63.

—Vendo plaza de garage en edificio frente plaza de toros. Tfno.: 22 33 19 llamar tardes.

—Vendo terreno a 9 km. de Toledo, muy económico. Llamar de 9 a 2 y de lunes a viernes al teléfono: 22 24 21. María del Carmen.

—Vendo o permuto por casa o local en Toledo, piso de 3 dormitorios, salón, cocina, lavadero, terraza, baño y servicio. Amueblado con piscina en Playa Miramar (Gandía). Tfno.: 21 14 43.

—Se vende parcela en Las Nieves, 1.270 metros cuadrados. Tfno.: 22 57 45.

—Se vende parcela en La Bastida, 5.000 metros cuadrados. Tfno.: 22 69 40.

—Se vende local comercial de 100 metros cuadrados en planta y 150 metros cuadrados de sótano en C/. Colombia. Tfno.: 21 35 52.

—Compraría casa por zona Santa Bárbara o San Antón. Escribir al apartado 424 de Toledo.

—Traspaso local comercial céntrico. Tfno.: 21 27 43.

—Se vende piso en Ronda de Buenavista con 4 dormitorios, salón, dos baños, cocina, dos terrazas, armarios empotrados, dos ascensores, campo de tenis y piscinas, con plaza de garage. Tfno.: (91) 477 47 02.

SE VENDE: Cocina Industrial con seis fuegos, horno y armario para propano. Seminueva. Lavavajillas industrial nuevo, sin estrenar. Freidora Industrial en buen estado. Congelador 410 litros como nuevo. Una mesa de dos baldas forrada de formica, medidas 2x7,5 metros. Una báscula. Un corta fiambres eléctrico. Batería de cocina Industrial aluminio, y diversa vajilla. Todo el lote: 350.000 ptas. Para verlo, sólo tardes, de 4,30 a 7,30. Tlf.: 22 23 04.



LA ELEGANCIA
EN EL VESTIR
DE LAS NOVIAS,
MADRINAS Y FIESTAS

Abrimos sábados por la tarde

Calle TALLER DEL MORO, 11
Teléfono 21 51 53 - TOLEDO

Grandes Descuentos

Bazar CANARIAS

REVELADO COLOR EN 40 MINUTOS
SUPER ECONOMICO Y REGALO DE CARRETE

ARTICULOS DE IMPORTACION - REGALOS - RADIO CASSETTES
MINICADENAS - ELECTRODOMESTICOS - FOTOGRAFIAS - RELOJES

PRECIOS DE CANARIAS. VISITENOS Y LO COMPROBARA

HOMBRE DE PALO, 15.

TFNO.: 21 60 95 - 45001 TOLEDO

COMPRO

ALQUILO

VENDO

CAMBIO



avda. de barber, 16

toledo

centro de moda

CALIDAD Y DISEÑO

Avda. Barber, 16 Teléf. 22 74 61

¡¡EN VENTA Y ALQUILER!!

PISOS, CASAS, LOCALES
FINCAS RUSTICAS Y SOLARES

Marcos CARRASCO

AGENTE DE LA PROPIEDAD
INMOBILIARIA
(COLEGIADO)

C/. Plata, 10.

Tels.: 22 22 69-22 25 42
TOLEDO

CALPE: Se vende apartamento 5.150.000 pesetas.
TORREVIEJA: Se vende apartamento dúplex 3.550.000 pesetas.
TORREVIEJA: Se vende apartamento 3.150.000 pesetas.
TABERNES: Se vende apartamento 6.990.000 pesetas.
ALTEA: Se vende parcela 1.252 metros cuadrados 4.757.600 pesetas.
ALTEA: Se vende parcela 1.164 metros cuadrados 3.957.600 pesetas.
ALTEA: Le construimos su chalet en su parcela por 4.568.000 pesetas.
BENIDORM: Se venden apartamentos 6.900.000 pesetas.

Agencia Inmobiliaria Atico, S.A. "La solución a sus vacaciones". Centro Comercial Buenavista, Local 129. Tfno.: 21 57 53. Horario de 10 a 2 y de 5 a 8 (abierto sábados mañana).

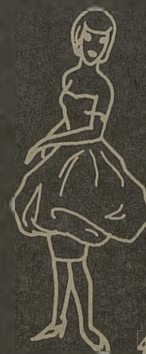
- Se vende piso en el Polígono, tiene 81,20 m² consta de tres dormitorios, salón, cocina, cuarto de baño, terraza y calefacción central.
- Se vende piso céntrico en Toledo, tiene 72 m² construidos, tres dormitorios, salón, cuarto de estar, cocina, cuarto de baño y pasillo.
- Se vende piso en los Olivos, tiene 91,79 m², consta de tres dormitorios, salón, cocina, cuarto de baño, calefacción central y plaza de garaje.
- Se vende vivienda unifamiliar en Nambroca, tiene 155 m² de parcela 89,59 de vivienda y 22 m² de garaje.
- Se vende local en la zona de Palomarejos, superficie 45 m².
- Se vende local céntrico en Toledo 105 m², de superficie.
- Se vende casa en Polán, tiene una superficie de 137 m² de parcela y construidos 115 m². Consta de tres dormitorios, salón, cocina y cuarto de baño y un patio de unos 20 m².
- Se vende casa en Ctra. Piedrabuena, superficie 279 m² de solar.
- Se alquila casa en Burguillos, tipo chalet, tiene 2.700 m² de parcela y 120 edificadlos.
- Se alquila piso en Toledo, tiene tres dormitorios, salón, cocina, cuarto de baño y cuarto de aseo.
- Se alquila casita apartamento en Vistahermosa.
- Se alquila nave en el Polígono, 400 m² de superficie.
- Se vende parcela en Vistahermosa, vallada, con piscina y pequeña casita.
- Se vende cigarral en Pozuela, con piscina, pista de tenis, varias edificaciones y casa pequeña.

MARCOS CARRASCO. Agente de la Propiedad Inmobiliaria. Tfno.s: 22 22 69-22 25 42. C/ Plata, 10. TOLEDO.





Ruth

Boutique y Peletería

General Villalba, 8
Tfno.: 21 55 26



45005 TOLEDO

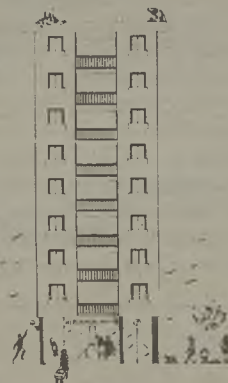
- Se venden chalets adosados de lujo en la entrada de Toledo por la Ctra. de Madrid.
- Se venden chalets adosados (V.P.O.) en el Centro de Bargas.
- Se vende chalet de lujo en Las Nieves.
- Se alquila local de 160 metros cuadrados en Santa Bárbara (bien situado).
- Se venden apartamentos de 50 metros cuadrados en zona Centro de Toledo.
- Se vende casaa vieja en Callejón de San Ginés, de 87 metros cuadrados de planta.
- Se vende parcela en Los Olivos.
- Se vende chalet en Urbanización Cerro de las Perdices.
- Se vende finca en Puertolápice.
- Se vende chalet en Cerro de los Palos.
- Se vende chalet de lujo en Cobisa.
- Se vende piso en Palomarejos.

Inmobiliaria Tolecasa. Soluciones Inmobiliarias. Avda. Barber, 38. Tfnos.: 21 09 14-21 03 66. Miguel Tovar de la Cruz.

- Se venden locales comerciales, edificio junto a Nueva Estación de Autobuses.
- Se vende sótano de 70 metros cuadrados, en la calle Méjico, edificio Santa Teresa.
- Viviendas unifamiliares de V.P.O., en la Urbanización Cerro de las Perdices. Bargas (Toledo).

Información y Venta en la calle Pasaje Mayoral, 1. Frente a la Plaza de Toros. Teléfonos: 22 65 50 y 22 19 83.

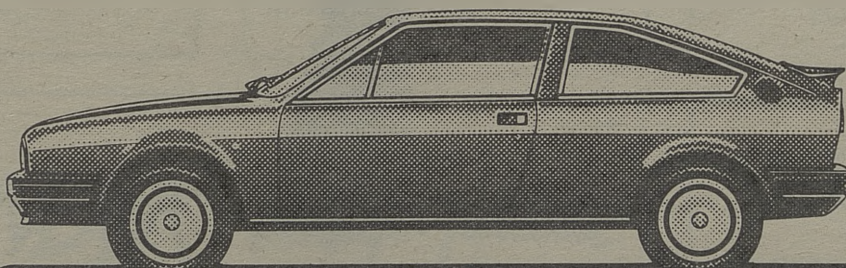
TOLECASA
soluciones inmobiliarias



**Si quiere vender,
comprar, alquilar,
traspasar...**

Hable con TOLECASA: lo nuestro son las casas.
Pisos, chalets, oficinas, fincas...
Grandes, pequeñas, medianas...

Avda Barber, 38
Telefs (925) 21 09 14 21 03 66
45006 TOLEDO
Miguel Tovar de la Cruz, agente de la
propiedad inmobiliaria



SPRINT 1.7 Q.V.

1.712 c.c. 118 CV DIN más de 196 Km/h.
5,9 lts. a 90 Km/h. de media
1.865.000 Pts. (IVA incluido)



m a r r i n

AVDA, MADRID, 25
45003 TOLEDO
TELÉF. 22 11 09
TELEX 25229

TALLERES BONILLA

En mayo, se inauguró en Talleres Bonilla, el servicio oficial de la casa Peugeot-Talbot, con la asistencia del Director de Peugeot-Talbot y alrededor de quinientas personas.

Talleres Bonilla, tiene una superficie de mil trescientos metros cuadrados y está dirigido por el Sr. Bonilla, que lleva en el mundo del automóvil desde los diecisiete años, él, conoce muy bien la marca Peugeot y

piensa que es de las mejores actualmente en el mercado, no en vano, es una de las más vendidas debido a sus prestaciones y seguridad, por lo que no existe ningún problema para asegurar estos coches a todo riesgo.

Talleres Bonilla, se caracteriza, por tener una plantilla de trabajadores expertos en todo tipo de reparaciones y por prestar al cliente, toda

clase de servicios en cuanto a reparación de chapa, pintura y mecánica, diagnóstico, revisión de coches nuevos, montaje de aire acondicionado y su revisión, electricidad y un servicio muy importante como es el de grúa permanente a cualquier parte de España y del extranjero, habiendo realizado traslados de coches a Francia, además cuenta con cualquier tipo de repuesto.



Depilación eléctrica
Tratamientos (faciales y corporales):

- Acné
- Celulitis
- Reafirmación senos
- Limpieza de cutis, etc.
- Tratamientos asistidos por ordenador (método Phitobase)

(Esquina C/ Armas, Frente Miradero) (María José)

NO CERRAMOS A MEDIODIA



Carreteros, 5
Teléf. 21 59 22
45003 TOLEDO

ACTOS CULTURALES

24 y 25: Asociación de Vecinos "Azumel". Culturales. Barrio del Poblado Obrero y Fca. de Armas.

Días 25, 26 y 27: Cine Club "Santa Bárbara" y Asociación Cultural "Korifaos". Cine al Aire Libre "Karate Kid I", "El coche que sabía demasiado" y "Los cazafantasmas". Recinto vallado parroquial. C/ Iglesia, 6. 21,45.

27 al 30: Asociación de Vecinos "La Muralla". Culturales. Barrio de Antequeruela-Covachuelas. Varias.

Martes 28: Escuela de Danza "Pasos". Demostración de Ballet. Salón de Actos de la Caja Rural. C/ Coronel Baeza, 19,00.

Días 28 y 29: Cine-Club "Santa Bárbara" y Asociación Cultural "Korifaos". Cine al aire libre: "Karate Kid II" y "Fiesta infantil" (La Gran Infantil). Recinto vallado parroquial. C/ Iglesia, 6. 21,45.

Exposiciones

Antiguos instrumentos de tortura. Posada de la Hermandad. C/ Hermandad, núm. 6. Días: del 14 de julio de 1986 al 31 de diciembre de 1988. Laborables y festivos: de 10 a 14 h. y de 16 a 21 h.

Toledo, Estalella y su tiempo: Museo de arte contemporáneo. C/ Bulas, núm. 15. Días: del 31 de mayo al 30 de junio de 1988. Laborables: de 10 a 14 h. y de 16,30 a 18,30 h. Domingos: de 10 a 14 horas.

Colectiva: Epílogo: 78-88. Galería Tolmo. C/ Santa Isabel, núm. 14. Días: del 11 de junio al 10 de julio de 1988. Laborables: De 12 a 14 h. y de 18 a 21 h. Festivos: de 12 a 14 h. Lunes cerrado.

Acuarelas: Posada de la Hermandad. C/ Hermandad, núm. 6. Días: del 17 al 30 de junio de 1988. Laborables y festivos: de 10 a 14 h. y de 16 a 21 h.

Pintura: Santiago Gamero. Posada de la Hermandad. C/ Hermandad, núm. 6. Días: del 17 al 30 de junio de 1988. Laborables y festivos: de 10 a 14 h. y de 16 a 21 h.

ESPECTACULAR NOTICIA DEPORTIVA

El C.D. Toledo y el Castilla C.F inaugurarán la temporada 1988/89.

El mes de julio, gran fiesta del C.D. Toledo

CAMPAÑA DE APOYO AL C.D. TOLEDO

COLABORA CON ELLA, TOLEDANO

WONDER

disco-jardín

¡¡Tu disco de moda!!

POLAN

SERVICIO PERMANENTE
TRASLADOS

NUEVA
FUNERARIA

Teléf. (925) 22 52 55

Vega Safont, s/n. TOLEDO

C·E·I·M·

IDIOMAS MODERNOS

- * INGLÉS
- * FRANCÉS
- * ALEMÁN

MÉTODOS AUDIOVISUALES

- * VIAJES DE ESTUDIO AL EXTRANJERO
- * GUARDERÍA INFANTIL BILINGÜE

Centro Comercial Buenavista
Módulo 3 - Planta Baja
45005 - TOLEDO
Tel.: 21 62 21

Le ofrecemos: *EN SUS COMPRAS, EN SUS DIVERSIONES, EN SUS RATOS LIBRES.*

ACADEMIAS

MUSICA MARTIN CODAX. Plaza de San Agustín, 1-3º. Telf. 21 37 54.

ACADE. Núñez de Arce, 12. Telf. 21 54 28

CEI. Marqués de Mendigorría, 14. Telf. 22 20 44.

PASOS. Colombia, 10. Telf. 21 69 39.

PLAYSCHOOL. Angel, 21. Telf. 21 40 28 y 35 87 67.

ESCUELA INFANTIL GUARDERIA CENTRO. Callejón de Menores, 16. Telf. 21 68 96.

INTERLANG. Cordoneras, 1 - 2º dcha. (Plaza Cuatro Calles). Telf.: 21 43 69.

CEIM. Centro Comercial Buenavista. Módulo 3 - Planta Baja. Teléfono: 21 62 21.

PELETERIAS

GARCIPIEL. Trinidad, 16. Telf. 22 97 12.

MENOR. Comercio, 18. Telf. 21 13 47. Nueva Orleans, 3.

COMISOS-MUSICA

BAZAR CANARIAS. Hombre de Palo, 15. Telf. 21 60 95.

CHELIX. Plaza San Nicolás, 1. Telf. 21 06 56.

TALLERES

GALAN. Desamparados, 2. Telf. 22 59 20.

CITROËN AUTO MOTOR. Valcavero, 14 (Polígono). Teléfono: 23 09 39.

BONILLA. Valdecarza, 14 (Polígono). Teléfono: 23 11 75.

CRISTALERIAS

HNOS. CABAÑAS. Valdecelada, 3. Telf. 23 22 17.

ELECTRODOMESTICOS

SONIA. Perala, 49. Telf. 22 17 89.

BOUTIQUES

ARCOS. Avda. de Barber, 16. Telf. 22 74 61.

CHEY. Argentina, 3. Dpdo. Telf. 22 55 62.

VIMODA. Méjico, 4. Telf. 21 59 24.

FORMAS. Cadenas, 4. Telf. 21 40 51.

PIMPINELA. Azacanes, 22. Telf. 21 12 76.

VERDEPINO. Alfonso X "El Sabio", 8. Telf. 21 29 54.

RUTH. General Villalba, 8. Telf. 21 55 26.

ISABEL MOTA: Cuesta del Alcázar, 4. Teléfono: 21 59 98.

INSTRUM. MUSICALES

LA BUENA MUSICA. Chapinería, 15. Teléfono: 21 10 07.

COPAS

LA COPERIA. Centro Comercial Miradero.

ARTES GRAFICAS

CULMEN. Polígono Industrial. Telf. 23 24 49.

GRAFITOL S.L. C/. Valdecelada, 10 (Polígono Industrial). Teléfono: 23 24 49. TOLEDO.

COMERCIALES

COMERCIAL GALAN. Polígono Industrial. Telf. 23 04 71.

LAMPARAS

LA CASA DE LAS LAMPARAS. Avda. de Castilla-La Mancha, 3. Telf. 21 47 77. Cáceres, 2. Telf. 22 99 18.

CONSTRUCCIONES

ASTILLEROS. Carreteros, 5. Telf. 21 15 35.

INMOBILIARIA

TOLECASA. Avda. de Barber, 38. Telf. 21 09 14.

MARCOS CARRASCO. Plata, 10. Teléfono: 22 22 69.

TINTORERIA

LA BLANCA PALOMA. En el Polígono Industrial. Avda. de Boladiez, 1. Telf. 23 07 12.

FLORES - JARDINES

MARAVILLA. En la calle del Aguila, 13. Telf. 22 11 89.

TOLEDO. Nuncio Viejo, 19. Telfs. 21 19 08 - 22 84 27.

EL TAJO. Carretera Toledo-Madrid por Mocejón. Finca "El Cercado" Azucaica. Teléfonos: (925) 22 16 70, (91) 254 72 30.

FERRETERIA

FERROHOGAR. Potosí, 21. Telf. 22 37 21.

SEGUROS

LA PATRIA HISPANA. Cordoneras, 16. Telf. 21 07 47.

FINISTERRE. Calle Cervantes, 4-2. Telf. 22 21 86.

ANIMALES

DOCAM. General Martí, 1. Telf. 21 53 31.

MUEBLES DE COCINA

COMANSA. Avda. de Santa Bárbara, 144. Telf. 22 91 64. General Villalba, 21. Telf. 21 13 27.

CALZADOS

MARTA PLAZA. Tornerías, 4. Telf. 21 25 11.

DECESOS

JOSE MARIA SAN ROMAN. Cervantes, 4-2. Telf. 22 21 86.

NUEVA FUNERARIA. Vega de Safont, s/n. Telf. 22 52 55.

PAQUETERIA

CANDI URBE, S.A. Paseo de la Rosa, 19. Telf. 21 05 62.

AUTOMOVILES

TOLEDAUTO. LANCIA. Carretera Madrid-Toledo (Olias).

MARIN. Avda. Madrid, 25. Telf. 22 11 09.

HOGAR

NODAL. Comercio, 38. Telf. 22 25 95.

NOVIAS

LUNA NOVIAS. Lisboa, 5.

IVAN NOVIAS. Taller del Moro, 11. Telf. 21 51 53.

AZULEJOS

SUMINISTROS ALVAREZ. Torviscal, 2. Telf. 23 04 50.

ANGEL MARTIN AGUDO. Ctra. Madrid-Toledo, Km. 63,300 (junto a gasolinera y Porcelanosa). Telf. 35 81 05.

FOTOGRAFIA

FOTO CINE MIGUEL ANGEL. Martin Gameiro, 12. Telf. 21 18 03.

FOTO-ESTUDIO SANTA BARBARA. Travesía del Arroyo, 5. Teléfono: 21 62 65.

Peletería y piel fina

Vestidos de fiesta

Peletería
MENOR

Nueva Orleans, 3
Telf. 21 13 47
TOLEDO

Comercio, 12
Telf. 21 13 47
TOLEDO



PAPELERIA

ESTUDIO-19. Sillería, 19. Teléfono: 21 50 20.

PUERTAS

BALLESTEROS. C/ Guadarrama, s/n Polígono Industrial. Telf. 23 00 06

BARES

BAR AVENIDA. Reconquista, 10. Telf.: 22 10 41.

MESON DON JAMON. Alfileritos, 4.

LA CEPA ANDALUZA. Méjico, 11. Teléfono: 21 44 19.

BAR SHERRY. Sillería, 13.

BAR MACONDO. Alfileritos, 26.

NUDOS. C/ Talavera, 4. Telf.: 22 50 45.

EL TELON. Sta. Bárbara, 2. Telf.: 22 35 62.

TOLEDO. Plaza de Zocodover, 13. Telf.: 22 10 46.

TRES TRISTES TIGRES. Galería. C/ del Miradero.

LOS MONTEROS. Plaza P. Juan de Mariana, 3. Telf.: 22 12 56.

EL CASINO. Plaza de la Magdalena, 1.

PELUQUEROS Y ESTETICA

COQUETA. Barrio Rey, 8. Teléfono: 22 86 02.

MACAVI. Avda. de América, 1. Teléfono: 22 67 60.

ELA. Avda. de América, 1. Teléfono: 22 67 60.

TER. Barrio Rey, 9. Teléfono: 22 39 12.

EUGENIO. Avda. de América, 3. Teléfono: 21 10 25.

EVOHE. Recoletos, 10, 1º. Teléfono: 21 67 63.

FOTOCOPIAS

COPIMAT. Centro Comercial Miradero. Teléfono: 22 54 13.

CAFETERIA

MARIA CRISTINA. Marqués de Mendigorría, 1. Teléfono: 21 26 01.

ESTACION DE AUTOBUSES. Avda. de Castilla-La Mancha, s/n. Teléfono: 21 67 23.

LAS TENDILLAS. Junto al Golosón.

APARTAMENTOS

Alico. Galería Comercial El Miradero. Local 129. Teléfono: 21 57 53.

AHORRO

CAJA DE TOLEDO. Central: Calle Ocaña. Teléfono: 22 70 50

PUBLICIDAD

AL PUNTO. Carreteros, 5. Teléfono: 21 59 22.

RESTAURANTES

ASADOR ADOLFO. Granada, 6. Telf 22 73 21

EL ABSIDE. Marqués de Mendigorría, 1. Telf 21 32 02

LA BOTICA. Zocodover, 13. Telf 22 55 57

LA CATEDRAL. Nuncio Viejo, 1. Telf 22 42 44

LA MONTERIA. Ctra Madrid, 42. Telf 22 03 27

LOS MONTEROS. Plaza P. Juan de Mariana, 3. Telf 22 12 56

EL CASINO. Plaza de la Magdalena, 11. Telf 21 59 99

RESTAURANTE EL TELON. Avda Santa Barbara, 2. Telf. 22 35 62

EL COBERTIZO. Hombre de Palo, 9. Telf 22 38 09

ESTACION DE AUTOBUSES. Avda. Castilla-La Mancha, s/n. Teléfono: 21 67 23.

MARCIAL Y PABLO. Núñez de Arce, 11. Teléfono: 22 07 00.

HOTELES

HOTEL MARIA CRISTINA. Marqués de Mendigorría, 1. Telf. 21 32 02

PARA BAILAR

MASCARA. Galería Comercial del Miradero. Telf 21 36 24.

MARIA CRISTINA. Marqués de Mendigorría, 1. Telf 21 36 36.

GRIS. Ctra Toledo-Avila, Km 2.600. Telf. 22 22 11

DISCO BAR GLASS. Avda Boladiez, 7. Telf 23 00 00

WONDER. Arroyo Alto Polán (Toledo).

RESTAURANTE

Marcial & Pablo

DIRECCION

Marcial Pérez Gutiérrez

Pablo González Sánchez

Especialidades: Cochinillo
Cocochas en salsa de Albahaca
Bogabante con habas
Lenguado y salmón al azafran
Perdiz toledana
Ciervo con niscalos
Tarta de queso manchego

Núñez de Arce, 11
Teléfono 22 07 00

45003 TOLEDO

Tapiz Mural



ROSA BAS
22 40 59

diseño aplicado
para alta decoración

BAR
MaCOÑEO
SALSA

DE TEQUILA,
MUSICA Y AMIGOS

Alfileritos, 26

TOLEDO



TALLERES
GALAN

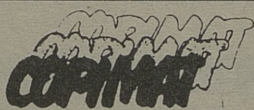
MECANICA, CHAPA Y PINTURA
AL HORNO. TRABAJAMOS
TODAS LAS COMPAÑIAS

C/ Desamparados, 2. Telf. 21 09 43
Part. 22 59 20 - TOLEDO

ISABEL MOTA

MODA Y
COMPLEMENTOS

Cuesta del Alcázar, 4
Telf.: 21.59.98
45001 Toledo



REPROGRAFIAS - FOTOCOPIAS
PLANOS - PAPELERIA
PROYECTOS - ENCUADERNACION

Centro Comercial El Miradero
Local 123 - Tfno. 22 54 13-TOLEDO



construcciones
ASTILLEROS

CONSTRUCCIONES
EN GENERAL

Edificaciones, pavimentos
deportivos, césped, piscinas,
revestimientos, reformas.

Carreteros, 5. Tfno. 21 15 35
TOLEDO

RENFE TOLEDO-MADRID-TOLEDO Vía Aranjuez

TOLEDO-MADRID ATOCHA

MADRID ATOCHA-TOLEDO

Salidas		Llegadas	Salidas		Llegadas
6,25	Cercanias	7,56	(3) 7,15	Interurbano	8,45
(1) 7,55	Electrotren	9,04	8,15	Cercanias	9,47
(a) 8,55	Cercanias	10,22	9,50	"	11,16
10,25	"	11,53	11,15	"	12,34
12,35	"	13,58	14,05	"	15,25
13,40	"	15,03	15,15	"	16,38
15,30	"	16,59	16,45	"	18,13
(2) 16,10	Ter	17,49	18,10	"	19,36
17,05	Cercanias	18,34	19,40	"	21,02
18,20	"	19,33	(4) 20,03	Electrotrén	21,22
20,30	"	22,04	20,45	Cercanias	22,07
22,10	"	23,36			

(1). Continúa en Zaragoza (lleg. 13,17) con paradas en Nuevos Ministerios y Chamartin (lleg. 9,17). Circula diario excepto domingos.

(a). Transbordo en Castillejo-Añover. Circula de lunes a viernes excepto festivos.

(2). Ter con destino Cuenca (lleg. 18,09). Circula laborables excepto sábados.

(3). Transbordo en Aranjuez con tren procedente de Cuenca (sal. 6,15). Circula laborables excepto sábados.

(4). Procede de Zaragoza (sal. 15,45). Circula diario excepto sábados.

CONTINENTAL-AUTO Y Empresa GALIANO

TOLEDO - MADRID

SALIDAS DE MADRID

SALIDAS DE TOLEDO

DIAS LABORABLES			DOMINGOS Y FEST.			DIAS LABORABLES			DOMINGOS Y FEST.		
6,30	12	17,30	8,30	14	19,30	6,30	12	17,30	8,30	14	19,30
7	12,30	18	9	14,30	20	7,00	12,30	18	9	14,30	20
7,30	13	18,30	9,30	15	20,30	7,30	13	18,30	9,30	15	20,30
8	13,30	19	10	15,30	21	8	13,30	19	10	15,30	21
8,30	14	19,30	10,30	16	21,30	8,30	14	19,30	10,30	16	21,30
9	14,30	20	11	16,30	22	9	14,30	20	11	16,30	22
9,30	15	20,30	11,30	17	22,30	9,30	15	20,30	11,30	17	22,30
10	15,30	21	12	17,30	23	10	15,30	21	12	17,30	23
10,30	16	21,30	12,30	18	23,30	10,30	16	21,30	12,30	18	23,30
11	16,30	22	13	18,30		11	16,30	22	13	18,30	
11,30	17		13,30	19		11,30	17		13,30	19	

HORARIOS DE LA LINEA TOLEDO-TALAVERA Y VICEVERSA DE LUNES A JUEVES

TOLEDO-TALAVERA

TALAVERA-TOLEDO

7,15	horas	Maqueda	7,00	horas	Maqueda
9,00	horas	Alcabón	9,15	horas	Alcabón
12,00	horas	Maqueda	12,00	horas	Maqueda
14,00	horas	Maqueda	16,00	horas	Maqueda
19,00	horas	Alcabón	17,30	horas	Alcabón

VIERNES Y VISPERAS DE FESTIVO

7,15	horas	Maqueda	6,30	horas	Alcabón
9,00	horas	Alcabón	7,00	horas	Maqueda
12,00	horas	Maqueda	9,15	horas	Alcabón
14,00	horas	Maqueda	12,00	horas	Maqueda
15,15	horas	Alcabón	16,00	horas	Maqueda
16,00	horas	Maqueda	19,30	horas	Alcabón
21,00	horas	Alcabón			

SABADOS, DOMINGOS Y FESTIVOS

8,00	horas	Maqueda	10,00	horas	Maqueda
14,00	horas	Alcabón	16,00	horas	Alcabón
19,00	horas	Maqueda	21,00	horas	Maqueda

FOTO-CINE

material fotografico
telescopios
camaras
objetivos

Miguel Angel

Martin Gamero, 12
Telf. 21 1803
TOLEDO



AUTOBUSES SAMAR, S.A.

SALIDAS DE TOLEDO:

—A **San Pablo**: Lunes a sábados. 11,00-14,00 (excepto sábados), 14,30 (sólo sábados), 17,00 (sólo sábados), 17,45 (excepto sábados), 18,30 (sólo viernes), 18,45 (excepto viernes y sábados). Domingos y Festivos 9,30 y 23,00 (hasta Ventas).

—A **Madridejos**: Lunes a sábados. 11,00-13,30-14,00 (hasta Los Yébenes)-14,30 (excepto sábados)-17,30-18,45. Domingos y festivos 8,50 (hasta Urda)-17,30.

—A **Urda**: 17,30 (laborables y festivos).

—A **Añoover-Cobeja**: Lunes a sábados. 11,00-13,30-17,00 (excepto sábado). Domingos y festivos 17,30.

—A **Seseña**: 17,00 (lunes a viernes)-14,30 (sábados).

—A **Los Navalmorales y Los Navalucillos**: Lunes a viernes. 9,30-12,00 (hasta Navahermosa)-14,00 (hasta Navahermosa)-17,15-19,00 (hasta Navahermosa)-20,30. Sábados 9,30-14,30-17,00-20,30. Domingos 9,30-23,00.

—A **San Martín de Montalbán**: 17,15 (lunes a viernes), 17,00 (sábados), 9,30 (festivos), 14,00 (martes).

—A **El Toboso**: 18,00 (lunes a viernes)-11,30 (hasta La Guardia)-13,30 (sábados). Enlace con Quero, Miguel Esteban, El Toboso, con Madridejos.

REGRESO A TOLEDO:

—**San Pablo**: 6,00 (lunes a viernes)-7,30 (lunes a domingos)-13,30 (lunes a sábados)-15,45 (lunes a viernes). Festivos y domingos, 7,30 y 18,30.

—**Madridejos**: Lunes a viernes 6,00-6,45 (también sábados)-13,30 (incluso sábados y domingos)-15,30. Domingos y festivos 7,45-13,30.

—**Urda**: 7,00 (lunes a viernes)-8,00 (sábados)-7,45 (domingos).

—**Cobeja**: Lunes a viernes 7,30-13,30-15,00. Sábados 7,30-13,00. Domingos 14,00.

—**Seseña**: 6,45 (lunes a sábados).

—**Los Navalucillos**: 6,45 (lunes a domingos)-13,45 (lunes a sábados)-17,15 (lunes a domingos). Se retrasa media hora en invierno).

—**San Martín**: 7,15 (lunes a domingos)-18,15 (sólo domingos veranos)-17,45 (sólo domingos invierno).

—**El Toboso**: 5,45 (lunes a sábado)-13,30 (lunes a viernes).

—**Ciudad Real-Toledo**: Lunes a domingos: 5,45.

—**Toledo-Ciudad Real**: Lunes a sábados: 17,00. Domingos: 9,30-23,00.

—**Almadén-Puertollano-Toledo-Madrid**: Lunes a domingos: 6,00.

—**Madrid-Toledo-Puertollano-Almadén**: Lunes a domingos: 14,15. Salidas de Toledo: 15,15.

TAXIS

—PALOMAREJOS. Tfno. 22 16 98.

—ESTACION. Tfno. 22 16 99.

—VEGA ALTA. Tfno. 22 16 96.

—CUESTA CARLOS V. Tfno. 22 23 96.

AUTOCARES RUBIO

Estación de Autocares. Teléfono 22 50 83.

LINEAS:

—**Toledo-Villacañas-Quintanar**: 11, 14 y 18 horas. Domingos y festivos 18 horas.

—**Quintanar-Toledo**: 7, 10 y 13 horas.

—**Quintanar-Toledo**: 7, 10 y 13 horas. Sábados 7 y 13 horas. Domingos y festivos 13 horas.

—**Toledo-Villacañas-Corral de Almaguer-Tarancón**: 13,45 horas.

—**Toledo-Corral de Almaguer-V. de Alcardete**: 17,45 horas. Sábados 14,00 horas.

—**Mora-Toledo**: 6,45, 8, 9, 11,15, 12, 14 y 15,30 horas. Sábados 8, 12 y 14 horas.

—**Toledo-Mora**: 11, 12, 14, 16,30, 18 y 19,15. Sábados 11, 14 y 18 horas.



A CASA DE LAS LAMPARAS

- LAMPARAS
- MUEBLE AUXILIAR
- CUARTOS DE BAÑO

Avda. de Castilla-La Mancha, 3, bajo. (Nueva Estación de Autobuses). Telf. 21 47 77

C/ Cáceres, 2 (Esquina a C/ Córdoba, junto a la Escuela de Enfermeras). Telf. 22 99 28



CON SERVICIO DE CAFETERIA

CENTRO DE ESTUDIOS SUPERIORES DE INFORMATICA Y EMPRESA DE TOLEDO

ESTUDIOS A IMPARTIR:

- Programación de Aplicaciones.
- Programación de Sistemas.
- Análisis (Máster).
- IVA informativo.
- Introducción Microprocesadores.
- Diseño asistido por ordenador.
- Contabilidad y Estadística con soporte informático.
- Inglés comercial.
- Organización y administración de empresas con soporte informático.
- Paquetes de usuario (dBASE, LOTUS, OPENACCES, TRAT. TEXTOS, ETC.).
- Cursillos BASIC adultos.
- Cursillos BASIC niños.

TITULOS HOMOLOGADOS M.E.C. B.O.E. 23/12/82
I.N.E.M. CENSO 3160

Nueva sede en: Reyes Católicos, 10. (Junto a Puerta del Cambrón)
Telf.: 22 20 44 - Apdo. 486 - 45002 TOLEDO



URGENCIAS

BOMBEROS: 22 60 80
 CASA DE SOCORRO: 22 81 57.
 AMBULATORIO DE LA SEGURIDAD SOCIAL: 22 55 00.
 GUARDIA CIVIL: 22 11 00.
 COMISARIA DE POLICIA: 21 34 00.
 POLICIA MUNICIPAL: 22 34 07.
 PROTECCION CIVIL: 22 60 50.
 AMBULANCIAS CRUZ ROJA: 22 29 00.
 AMBULANCIAS DE LA SEGURIDAD SOCIAL: 22 55 00.
 AMBULANCIAS FINISTERRE: 22 15 22/22 37 73.
 OXIGENO MEDICINAL (OXITOSA): 22 87 04.

OTROS SERVICIOS DE INTERES

AGUA: 22 32 86.
 RENFE: 22 30 99
 ESTACION DE AUTOBUSES: 21 58 50.
 TELEGRAMAS POR TELEFONO: 22 20 00.
 AYUDA EN CARRETERA: 91-742 12 13.
 TELE-RUTA: 91-441 72 22.
 RACE: Cámara Oficial del Automóvil. 21 16 37

JUNTA DE COMUNIDADES DE CASTILLA-LA MANCHA

PRESIDENCIA. Palacio de Fuensalida. Plaza del Conde, 2. Teléf. 22 45 00.
 VICEPRESIDENCIA. Palacio de Fuensalida. Plaza del Conde, 2. Teléf. 22 45 00.
 CONSEJERIA DE ECONOMIA Y HACIENDA. Edificio Nuncio Viejo. Calle Real, 14. Teléf. 21 29 52.
 CONSEJERIA DE PRESIDENCIA. Avda. de la Reconquista, s/n. Teléf. 21 30 53.
 CONSEJERIA DE AGRICULTURA. Duque de Lerma, 3. Teléf. 21 12 40 - 21 03 00.
 CONSEJERIA DE INDUSTRIA Y TURISMO. Plaza de Santiago de los Caballeros, 5. Teléf. 21 09 00.
 CONSEJERIA DE EDUCACION Y CULTURA. Trinidad, 8. Teléf. 22 34 50.
 CONSEJERIA DE SANIDAD Y BIENESTAR SOCIAL. Avda. Portugal, 77. Teléf. 21 19 58.
 CONSEJERIA DE POLITICA TERRITORIAL. Edificio El Nuncio. Calle Real, 14. Teléf. 21 04 24.

DELEGACION DEL GOBIERNO EN CASTILLA-LA MANCHA Y GOBIERNO CIVIL

Plaza de Zocodover, s/n. Teléf. 22 60 50.

AYUNTAMIENTO

Plaza del Ayuntamiento, 1. Teléf. 22 28 00.

DIPUTACION

Plaza de la Merced, 1. Teléf. 22 52 00.

Museos

Monumentos y Museos de Toledo

HOSPITAL TAVERA Tlf 22 04 51 Precio 150 ptas (privado) Horario 10.30 a 13.30 15.30 a 18.00
 IGLESIA DE SAN JUAN DE LOS REYES Tlf 22 38 02 Precio 75 ptas (privado) Horario 10.00 a 14.00 15.30 a 18.00, en verano 19.00
 SINAGOGA DE SANTA MARIA LA BLANCA Tlf 22 84 29 Precio 50 ptas (privado) Horario 10.00 a 14.00 15.30 a 18.00, en verano 19.00
 SINAGOGA DEL TRANSITO Y MUSEO SEFARDI Tlf 22 36 75 Precio 200 ptas (Estatál) Horario 10.00 a 14.00 15.30 a 18.00, en verano 16.00 a 19.00 CERRADO DOMINGOS TARDE Y LUNES TODO EL DIA
 CASA Y MUSEO DEL GRECO Tlf 22 40 46 Precio 200 ptas (Estatál) Horario 10.00 a 14.00 15.30 a 18.00, en verano 16.00 a 19.00 CERRADO DOMINGOS TARDE Y LUNES TODO EL DIA
 IGLESIA DE SANTO TOME (Cuadro Entierro Conde de Orgaz) Tlf 21 02 09 Precio 85 ptas (privado) Horario 10.00 a 13.45 15.30 a 17.45, en verano 15.30 a 18.45
 CATEDRAL Tlf 22 22 41 Precio 250 ptas Nuevas Salas 50 ptas (privado) Horario 10.30 a 13.00 15.30 a 18.00, en verano 15.30 a 19.00

MUSEO DE SANTA CRUZ Tlf 22 10 36 Precio 200 ptas (Estatál) Horario 10.00 a 18.30 Domingos 10.00 a 14.00 Lunes 10.00 a 14.00 16.30 a 18.30
 ALCAZAR Tlf 22 30 38 Precio 125 ptas (M^o de Defensa) Horario 1^o de noviembre a 28 de febrero 9.30 a 18.00 marzo 9.30 a 18.30 1^o de abril a 31 de agosto 9.30 a 19.00 1^o de septiembre a 31 de octubre 9.30 a 18.30
 MUSEO DE VICTORIO MACHO (Cerrado) TALLER DEL MORO Tlf 22 45 00 Precio 100 ptas (Estatál) Horario 10.00 a 14.00 16.00 a 18.30 CERRADO DOMINGOS TARDE Y LUNES TODO EL DIA
 MUSEO DE LOS CONCILIOS Y DE LA CULTURA VISIGOTICA Tlf 22 78 72 Precio 100 ptas (Estatál) Horario 10.00 a 14.00 16.00 a 18.30 CERRADO DOMINGOS TARDE Y LUNES TODO EL DIA
 MUSEO DE ARTE CONTEMPORANEO Tlf 22 78 71 Precio 100 ptas (Estatál) Horario 10.00 a 14.00 16.00 a 18.30 CERRADO DOMINGOS TARDE Y LUNES TODO EL DIA
 REAL MONASTERIO DE SANTO DOMINGO DE SILOS ("EL ANTIGUO") Tlf 22 29 30 Precio 100 ptas. (Privado) Horario 11.00 a 13.30 16.00 a 19.00. Invierno Sabados 11.00 a 13.30 16.00 a 19.00 Domingos y festivos solo por la tarde

HORARIO DE MISAS EN LA CIUDAD DE TOLEDO

PRIMAVERA / VERANO

Misa Laborables	VIEPERA							DOMINGOS-MAÑANA							DOMINGOS-TARDE											
	5	6	6.30	7	7.30	8	8.30	9	9.30	10	10.30	11	11.30	12	12.30	13	13.15	5	6	7	7.30	8	8.30	9	9.30	
S. I. CATEDRAL	X							X									X									
BUEN PASTOR																										
SAN ANDRES																										
SAN CIPRIANO																										
S. ILDEFONSO (C. Carmelitas)																										
SAN JOSE OBRERO																										
SAN JUAN DE LOS REYES																										
SAN JULIAN																										
SAN NICOLAS																										
SANTA BARBARA																										
SANTA EULALIA																										
SANTA LEOCADIA																										
STA. M. ^a DE BENQUERENCIA																										
STA. MARIA MAGDALENA																										
SANTA TERESA (Sta. Casilda)																										
SANTA JUSTA Y RUFINA																										
SANTIAGO EL MAYOR																										
SS. JUSTO Y PASTOR																										
SANTO TOME																										
CEMENTERIO																										
CRISTO DE LA VEGA																										
ERMITA DE LA CABEZA																										
ESTACION DE F.C.																										
PP. CARMELITAS																										
PP. JESUITAS																										
SAN MIGUEL																										

Suprimida Julio y Agosto
 Sólo se celebra en Julio y Agosto

NOTA - El horario de Misas cambia el día que cambia la hora.

NODAL, HOGAR

En sus establecimientos:

C/ Comercio, 38, Tfno. 22 25 18

CASA Y VESTIDO,

Avda de la Reconquista, Tfno. 22 13 49
 y Espartero, 5 (Santa Bárbara), Tfno. 22 20 41.

TOLEDO



Restaurante El Cobertizo

Cocina Selecta
Servicio esmerado

Local climatizado
Comedores para reuniones
y comidas de negocios

C/. Hombre de Palo, 9
Teléfono 22 38 09

TOLEDO

José María San Román

AMBULANCIAS Y SERVICIOS FUNERARIOS
TRASLADOS A TODA ESPAÑA

Cervantes, 4-2°
45001 TOLEDO

SERVICIO PERMANENTE

22 21 86
Tfnos.: 22 37 73
22 15 22

LA SEGURIDAD EN SU MANO

ACCIDENTES - CAZADORES - DECESOS
ENFERMEDAD - INCENDIOS - MULTISEGURO FAMILIAR
PROTECCION DEL HOGAR - RESPONSABILIDAD CIVIL
ROBO - VIDA

Cervantes, 4-2°
Tfnos.: 22 15 22
22 21 86
45001 TOLEDO



FINISTERRE S.A.

LANCIA



CARACTERISTICAS:

5 velocidades. Ruedas de aleación. Cristales atóxicos. Parabrisas laminado y reforzado. Espejo retrovisor externo suplementario. Alzacristales eléctricos anteriores. Cristales laterales posteriores abribles eléctricamente. Blocapuertas eléctrico. Calefacción con mando eléctrico. Reloj digital. Techo abrible. Check Control 85 C.V. - 180 km/h.

PRECIO: 1.375.000 ptas.

Compruébelo en:

TOLEDAUTO, S.A.

Concesionario exclusivo de LANCIA para Toledo y su provincia
Ctra. Madrid-Toledo Km. 63,800
Teléfono 35 87 00. Olías del Rey. Toledo



Y10 Martini

LANCIA, UN SIMBOLO.