

Oretania

Abril 2008 · Número 171 · Año X

www.oretania.es

Ediciones C&G

'España Original' ya calienta sus motores

Para resarcirse del desarrollo del salón catalán

Las 70 empresas castellano-manchegas que acudieron a Alimentaria, el Salón Internacional de la Alimentación y Bebidas celebrado en Barcelona, no quedaron satisfechas con los resultados comerciales obtenidos. Ahora tendrán la oportunidad, en el próximo mes de mayo, de asistir en Ciudad Real capital a ESPAÑA ORIGINAL, la Feria Nacional de las Denominaciones de Origen y otros productos agroalimentarios de calidad, para poder hacer negocio, puesto que se trata de una feria básicamente gestionada por y pa-

ra el negocio en el cual la especialización en contactos comerciales juega un papel primordial. Y es que los empresarios castellano-manchegos hicieron llegar su malestar a la consejera de Agricultura de la Junta de Comunidades de Castilla-La Mancha, Mercedes Gómez, quien hizo pública en un diario económico la reclamación de dichos empresarios, quienes consideraron que la distribución de los pabellones y expositores en dos sedes dificultaba la visita de compradores".

Página 5

Javier Ledesma analiza la marcha de su libro sobre Dylan

El sacerdote Javier Ledesma Saucó, autor del libro 'Bob Dylan: Dios y Jesucristo. ¿Una provocación', que apareció a finales de 2006, analiza cómo ha sido aceptado el libro.

ción', que apareció a finales de 2006, analiza cómo ha sido aceptado el libro. Páginas 12 y 13

Páginas 12 y 13



Feria de Marzo de Almodóvar del Campo

La localidad de Almodóvar del Campo ha celebrado con enorme éxito de público y resultados comerciales de las empresas implicadas, unas jornadas que han pretendido rememorar la tradicional Feria de Marzo en la que se producían importantes transacciones de ganado. Dado que los mercados ganaderos han evolucionado mucho, las actividades han tenido un enorme calado cultural y ya se está pensando en la edición del próximo año 2009.

Mejora la atención pediátrica en Aldea del Rey

El alcalde de Aldea del Rey, Miguel Morales y el delegado provincial de Sanidad de la Junta de Castilla-La Mancha en Ciudad Real, Ricardo Ruiz Fernández, visitaron la nueva consulta de Atención Pediátrica de la localidad.

Página 6

Autorizan 175.000 m² industriales para Almadén

Página 6

Los jóvenes rabaneros protagonizan una plantación

Página 7

Jornadas de la calzadaña Hermandad de San Cristóbal

Página 8



ONO

TU NUEVA TIENDA **ONO** EN PUERTOLLANO:

AIRIS
CENTER

Avda. 1º de Mayo, 37 · Tlf. 926 440020
Garclaso de la Vega, 11 · Fax: 926 440150
Albacete, 1 · Tlf.: 926 440095
Email: comercial@cemax.net



REPORTAJE

La Asociación de Padres Aldabón de Puertollano trabaja para dar una alternativa de ocio a los discapacitados

intelectuales de la comarca. Su sede se transforma cada tarde en escenario de charlas, bailes, juegos y depor-

tes para un total de 45 chicos. A esta labor se une el Club Deportivo Fuente Agría para personas con

discapacidad, cuyos integrantes compiten en disciplinas como la gimnasia rítmica y el fútbol sala.

Aldabón procura la realización personal de los discapacitados

Victoria Díaz

La tarde del lunes comienza en la sede social de la Asociación Aldabón de Puertollano a ritmo de sevillanas. Un grupo de chicos de la comarca acuden a la sede social de la Asociación de Padres Aldabón para asistir a la clase de este baile regional. Otros practican gimnasia rítmica, tenis de mesa o juegan al billar, pero todos encuentran aquí un lugar de reunión y entretenimiento.

María Dolores Gijón Hervás es la presidenta de la Asociación de Padres Aldabón, que existe bajo esta denomina-

ción desde hace dos años, aunque el inicio de su trabajo como colectivo se remonta a unos cuantos años antes, cuando integraban la Asociación de Padres del Centro Ocupacional La Laguna.

Aldabón es una asociación de padres de personas con discapacidad intelectual, que dedica sus esfuerzos a ofrecer al colectivo de discapacitados intelectuales un lugar y unas actividades para llenar sus ratos de ocio.

Mª Dolores explica que su objetivo fundamental es "que cualquier discapacitado tanto de Puertollano como de su comarca tenga actividades para hacer a partir de las 5 de la tarde, tanto si están en el Centro Ocupacional,

como si están trabajando, como si no trabajan". A diferencia de las asociaciones de padres tradicionales, que se diluyen tras la etapa educativa, Aldabón se configura como una referencia de por vida

para padres de personas con discapacidad intelectual, "esto es una asociación de padres para toda la vida, nos une una amistad muy fuerte porque nos necesitamos y nos tenemos que apoyar".

Cada día, la presidenta de Aldabón espera a que los chicos lleguen a la sede de la asociación donde, tras merendar, dedican las horas vespertinas a múltiples actividades. Los lunes, una monitora del Ayuntamiento imparte clases de sevillanas, que

son seguidas por un nutrido grupo de personas.

En el taller de informática los chicos se acercan a las nuevas tecnologías; y alrededor de 20 personas trabajan en el grupo de teatro para poner en escena una obra a finales de este año. El teatro es quizá la actividad más trabajosa para los discapacitados intelectuales, ya que, como apunta Mª Dolores, "algunos chicos no saben leer ni escribir y tienen que memorizar". Además de talleres y actividades organizadas, Aldabón dispone en sus instalaciones de otros entretenimientos entre los que destacan un billar, un fútbolín, o numerosos juegos y rompecabezas.

Por otra parte, Aldabón participa también en todo tipo de eventos y fiestas locales, tales como los carnavales o la Navidad, en cuyos preparativos trabajan tanto los chicos como sus padres. "Aldabón es una asociación de padres familiar, aquí colabora todo el mundo, trabaja todo el mundo, por ejemplo para los carnavales aquí está todo el mundo colaborando,

porque las carrozas y todo lo hacen los padres", señala Mª Dolores.

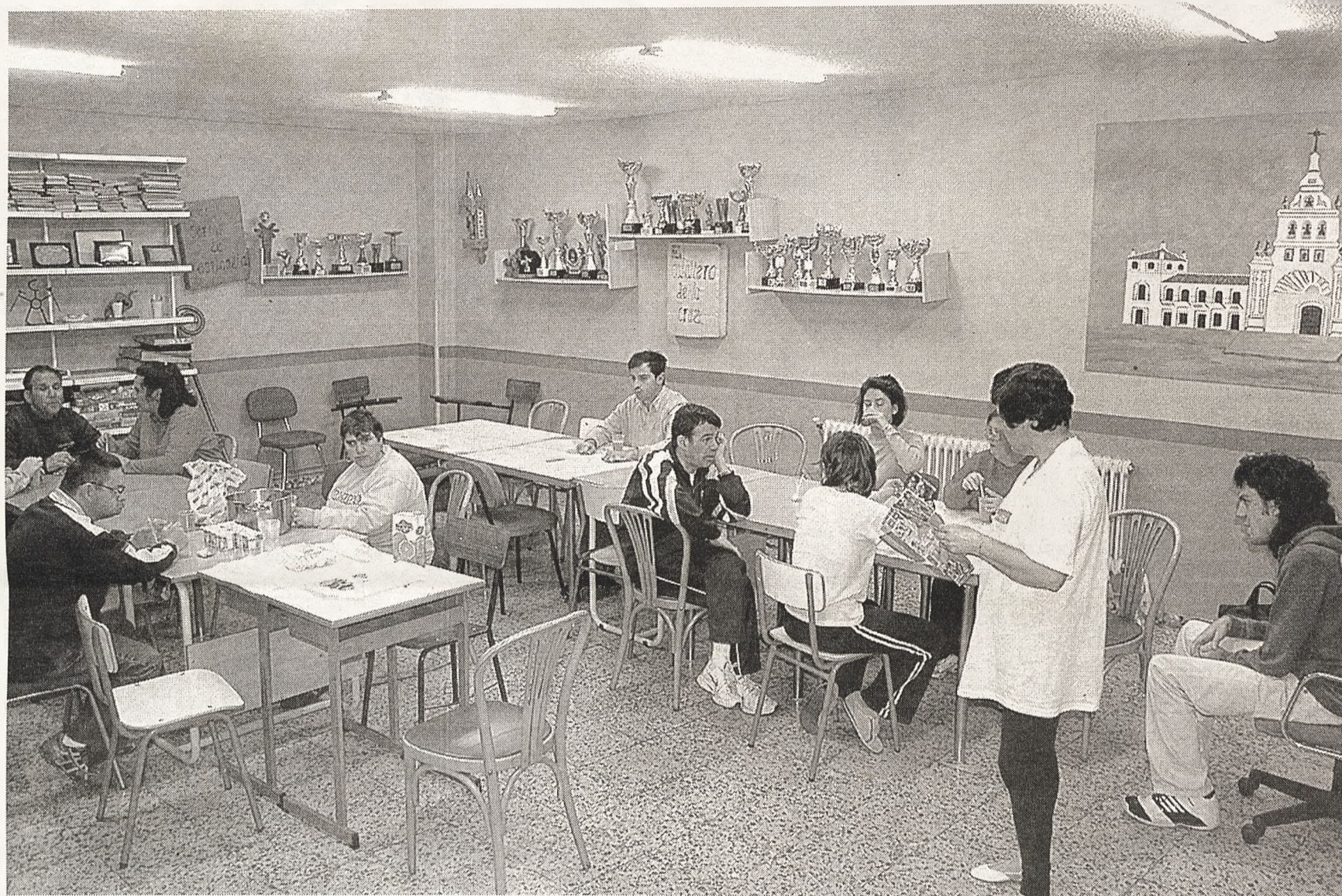
Los dos problemas fundamentales con los que tiene que convivir esta asociación de padres se concretan en la financiación y la falta de voluntarios que colaboren en las actividades.

Aldabón se financia con la cuota de 6 euros mensuales que aportan sus miembros, y con aportaciones que el Ayuntamiento de Puertollano les concede para actuaciones puntuales. Mª Dolores asegura que la colaboración del Ayuntamiento es fundamental para Aldabón, ya que su sede está ubicada en un local concedido por la entidad municipal, que también se encarga de sufragar todos

teresadamente dediquen parte de su tiempo a los discapacitados intelectuales; y señala que son muy necesarias para poder atender los talleres e, incluso, en los desplazamientos a eventos deportivos o lúdicos. Así, Aldabón quiere hacer un llamamiento a

todas aquellas personas que estén interesadas en colaborar con este colectivo a que se acerquen a la sede, situada en la entreplanta del número 4 de la calle Benéfica, para conocer a este grupo de personas a las que sin duda merece la pena dedicar tiempo,

"tenemos las puertas abiertas para cualquier persona que quiera echarnos una mano, tanto a nivel de asociación como de club deportivo", asegura Mª



Su objetivo es ofrecer al colectivo de discapacitados intelectuales una oferta de actividades para ocupar su tiempo libre

Aldabón acusa una gran ausencia de voluntarios que dediquen su tiempo a los discapacitados de forma altruista

Reportaje



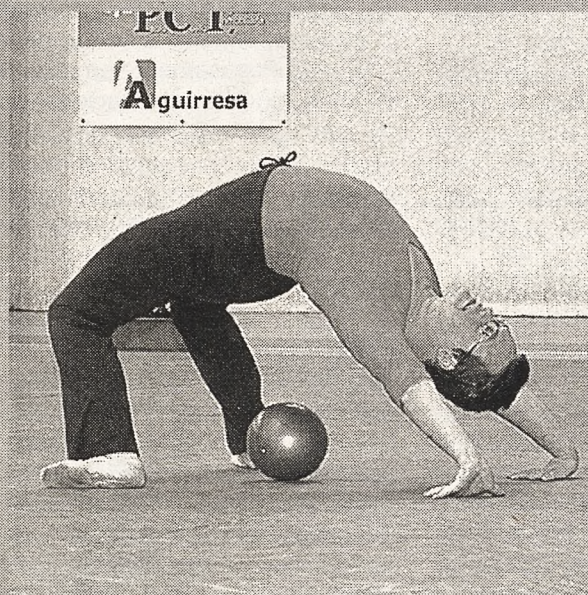
Dolores, que señala que "luego a la gente, una vez que se implica, le gusta porque estos niños dan muchísimo cariño".

La Asociación de Padres acoge además al Club Deportivo Fuente Agria para personas con discapacidad intelectual, que también está presidido por M^a Dolores Gijón. Este club aglutina diversas disciplinas entre las que se encuentran la gimnasia rítmica, fútbol sala, natación, petanca, atletismo, tenis de mesa, pruebas motrices y pruebas adaptadas.

Para sus entrenamientos, el club utiliza tanto la propia sede de Aldabón como instalaciones municipales, en las que los deportistas federados se preparan para participar en diversas competiciones tanto a nivel regional como nacional.



El Club Deportivo 'Fuente Agria' triunfa en gimnasia rítmica



Los gimnastas del Club Deportivo Fuente Agria, que apadrina la Asociación Aldabón, brillaron en el VI Campeonato Regional de Gimnasia Rítmica celebrado en Ciudad Real los días 28, 29 y 30 de marzo. Un total de 9 gimnastas participaron en las distintas modalidades, haciendo gala de sus habilidades con el

aro, la pelota y la cinta. El club puertollanero se trajo a casa las medallas de oro y plata en el nivel de habilidades deportivas con aparato libre, en el que Teodora De gregorio y M^a Victoria Toril consiguieron el primer y segundo puesto respectivamente tras una magnífica exhibición para la que ambas eligieron el

aro. Además de las dos vencedoras, también participaron en esta modalidad Ana Belén González y Víctor Molina Jurado. En el nivel adaptado con pelota compitieron Ana M^a Asensio, Jennifer Fernández, Luís Santiago Alarcón y M^a Carmen Muñoz; y en el nivel adaptado con aro M^a José Asensio fue la encarga-

da de representar al CD Fuente Agria. El equipo de fútbol sala de este club participó en las mismas fechas en el XIII Campeonato Regional de Fútbol Sala, en el que no consiguieron hacerse con ningún trofeo, lo cual no fue impedimento para disfrutar de tres días de deporte y convivencia.

XII Feria de Teatro de C-LM

Un artista tiene que ser de su tiempo, y contar lo que ve.

F. Bacon

Vivimos tiempos complejos en los que la premura y el reloj, las prisas por llegar, la in-comunicación, el miedo... nos dirigen la vida.

Por eso en estos días -ahora más que nunca- valoro el trabajo impagable de los creadores, de los artistas. Ellos son la conciencia valiente y necesaria del mundo que habitamos, tienen la claridad de iluminar sus rincones más duros y la voluntad de devolvernos en forma de preguntas necesarias unos cuantos desvelos. ¡Tienen también el don de la alegría!

Presentamos aquí la programación de la XII Feria de Teatro de Castilla-La Mancha que traerá a Puertollano y Almodóvar del Campo los montajes de las Artes escénicas (el Teatro, la Danza...) más nuevos y atractivos del panorama internacional.

Lo contemporáneo, sin fronteras; los grandes temas que nos vinculan con seres humanos; el sufrimiento del planeta que agota su energía o ese rumor detenido de voces de mujeres que, en la calma de un baño, recorre de modo intemporal ternuras o noslagias.

Puertollano, Almodóvar serán en estos días ese lugar de

encuentro en que la imitación, transformada por la imaginación de quienes lo contemplan, dará un nuevo sentido al cuerpo y las palabras y obrará nuevamente el poder del teatro: ese prodigio que encarna a la vista de todo otro mundo real que hace más grande el nuestro.

La Feria tiene también su misión necesaria: acercar lo mejor de La Escena a quienes la programan después en sus Teatros. Y por eso es muy importante agradecer a los programadores su presencia. Darles la bienvenida estos días, desear que sea para bien y provechoso su trabajo, porque con él dan a Las Compañías la ocasión de llegar a más público.

El programa es notable: variado en sus propuestas, arriesgado y valiente... como lo son quienes se dedican al Teatro con toda su energía.

Ojalá que estos días sirvan de reflexión y de disfrute, que a todos os merezca la pena un esfuerzo tan extraordinario y que de Puertollano y Almodóvar 2008 cunda después una programación de altura.

Soledad Herrero
Consejera de Cultura

Cartas al director

Este periódico publicará opiniones de sus lectores, así como réplicas y sugerencias de interés general que sean respetuosas hacia las personas e instituciones. Las cartas no deben exceder de 30 líneas. Sus autores se identificarán indicando su domicilio, carnet de identidad (fotocopia) y un teléfono de contacto. Oretania se reserva el derecho de ex-

tractarlas. El lector debe aceptar que no se mantenga correspondencia sobre ellas ni devolverlas.

Pueden enviar sus cartas por:
- Correo postal:
C/ Alejandro Prieto 4, 2ºB.
13500 Puertollano
- Fax: 926 428 893
- Correo electrónico:
redaccion@oretania.es

Día Mundial del Agua
22 de marzo

Cumplimos nuestros deberes, pedimos nuestros derechos

La preocupación por el agua y el compromiso con su utilización racional están presentes de forma constante en Castilla-La Mancha, pero la celebración del Día Mundial del Agua es una buena oportunidad para reflexionar sobre la necesidad de este recurso para garantizar el futuro de nuestra Comunidad Autónoma.

Al igual que la supervivencia del ser humano es imposible sin disponer de agua, el progreso de un territorio está determinado por su posibilidad de acceder y aprovechar los recursos hídricos.

En Castilla-La Mancha hemos sufrido dificultades durante demasiados años por una hipoteca histórica que cada vez resulta más anacrónica y alejada de los principios de sostenibilidad que deben caracterizar la gestión del agua en el siglo XXI.

Tener razón es un motivo para que se estén atendiendo nuestras demandas, pero también hemos demostrado que Castilla-La Mancha está comprometida con el uso racional del agua y financia importantes actuaciones para responder a este eje de su política.

Precisamente en este año, que ha sido declarado Año Internacional del Saneamiento por parte de la ONU, es una buena oportunidad pa-

ra destacar el notable esfuerzo en saneamiento y depuración para devolver el agua a los cauces de forma que se mantenga el equilibrio ecológico y se respete la diversidad de fauna y flora asociada a los ríos.

Somos una Comunidad Autónoma que

asume sus deberes y defiende sus derechos y queremos tener las riendas de nuestro futuro. Por ello estamos pidiendo una participación adecuada en los órganos de gestión y planificación del agua, que nos permita además participar con el peso de nuestra extensión territorial en la planificación hidrológica que se desarrollará durante estos años.

Castilla-La Mancha está asistiendo a un periodo de crecimiento económico y demográfico y la obligación del Gobierno regional es sustentar y fomentar esa tendencia para ga-

rantizar el bienestar de los ciudadanos. Necesitamos el agua para cumplir nuestros objetivos y nos comprometemos a aprovechar cada gota, porque al haber carecido de ella conocemos su verdadero valor.

Julián Sánchez Pingarrón
Consejero de Ordenación del Territorio y Vivienda



Oretania

Boletín de suscripción

12 EDICIONES POR 24 EUROS

Nombre: _____

CIF/DNI: _____

Dirección: _____

C. Postal: _____

Población: _____

Teléfono: _____

DOMICILIACIÓN BANCARIA

Banco/Caja: _____

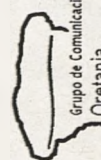
Nº Entidad: _____

Nº Oficina: _____

Nº D. C.: _____

Nº Cuenta: _____

Grupo de Comunicación Oretania
C/ Alejandro Prieto, 4 - 2ºB - 13500 Puertollano
Teléfono y fax: 926 428893 - Móvil: 620 429624
suscripciones@oretania.es



Oretania

el periódico de la provincia de Ciudad Real

Depósito Legal
CR-158-1999

DIRECCIÓN Julio Criado García

REDACCIÓN Victoria Díaz, Hernán Valdés Parra, Roberto García-Minguillán de Gregorio.

COLABORACIONES José González Ortiz, Esteban Sánchez, Elías Zamora, Isabel Valdés, E.R.F.

MAQUETACIÓN Paco Acero

FOTOGRAFÍA Julio Criado Gallego, Anastasio Ciudad,

GERENCIA M. Jesús Gallego Romo

PUBLICIDAD Ediciones C&G Tfno: 620 429 624

ORETANIA DE INFORMACIÓN LOCAL · Nº 311
C/Alejandro Prieto, 4. 2ºB · 13500 PUERTOLLANO · CIUDAD REAL
TELÉFONOS: 926 428 893 · 620 429 624 # FAX: 926 428 893
oretania@gmail.com



Las 70 empresas castellano-manchegas que acudieron a Alimentaria no quedaron satisfechas del resultado comercial

Vuelve la oportunidad de negocio de España Original



Redacción

Las 70 empresas castellano-manchegas que acudieron a Alimentaria, el Salón Internacional de la Alimentación y Bebidas celebrado en Barcelona, no quedaron satisfechas con los resultados comerciales obtenidos.

Ahora tendrán la oportunidad, en el próximo mes de mayo, de asistir en Ciudad Real capital a ESPAÑA ORIGINAL, la Feria Nacional de las Denominaciones de Origen y otros productos agroalimentarios de calidad, para poder hacer negocio, puesto que se trata de una feria básicamente gestionada por y para el negocio en el cual la especialización en contactos comerciales juega un papel primordial.

Y es que los empresarios castellanomanchegos hicieron llegar su malestar a la consejera de Agricultura de la Junta de Comunidades de Castilla-La Mancha, Mercedes Gómez, quien hizo pública en un diario económico la reclamación de dichos empresarios "quienes consideraron que la distribución de los pabellones y expositores en dos sedes dificultaba la visita de compradores ya que éstos debían desplazarse de una sede a otra".

Asimismo, la consejera des-

tacó la importancia de la convocatoria ESPAÑA ORIGINAL "muy valorada por los profesionales en su anterior edición y en la presente, que según confesó, será también todo un éxito".

En ESPAÑA ORIGINAL no encontrarán este problema, puesto que la feria estará situada en un mismo Recinto Ferial, compuesto por cinco pabellones Tierra, Agua, Sol, Galería y Ceres, distribuidos en 18.700 metros cuadrados. Por lo que tanto compradores nacionales como internacionales podrán recorrer la feria visitando todos los expositores que sean de su interés en un mismo espacio.

Además, la organización facilita tanto a expositores como a compradores el Centro de Negocios, un espacio de privacidad idóneo para que puedan acercar posiciones, alcanzar acuerdos comerciales y dar a conocer nuestros productos agroalimentarios en todos los rincones del mundo. Igualmente, ofrece una amplia gama de servicios orientados al expositor para que inicie, amplíe y consolide su presencia en mercados internacionales, con el apoyo de medios técnicos y humanos que favorezcan y posibiliten sus operaciones comerciales.

Igualmente, pone a disposición del comprador dos herra-

mientas básicas y revolucionarias creadas en FENAVIN con resultados exitosos, la Galería Sabor Original y el Buscador de Negocios. La primera permitirá a los compradores probar los productos expuestos en la feria antes de contactar con la empresa interesada. La segunda herramienta dará la opción de seleccionar características específicas de dicho producto. Con estas dos opciones de negocio el comprador tendrá un mayor conocimiento del producto agroalimentario y de la empresa con la que quiere contactar.

Una feria diferente

Según el director de ESPAÑA ORIGINAL, Manuel Juliá "no gestionamos una feria de imagen ubicada en una gran ciudad, sino una feria diferente en el que como reiteramos una y otra vez el negocio, y por ende los contactos comerciales obtenidos entre expositor y comprador, juega un papel fundamental".

En este sentido, afirma que "queremos que los expositores, y concretamente los de nuestra región, encuentren un público de profesionales de calidad llegando a un ratio expositor-comprador lo suficientemente amplio como para que una vez finalizada la feria un amplio porcentaje de los exposito-

res, puedan decir que han obtenido un elevado número de contactos de calidad e incluso hayan realizado negocio directamente en la feria". "En ESPAÑA ORIGINAL 2008 va a haber un 55-65% del negocio real, un índice importantísimo".

Finalmente, asegura que "ante todo lo que hacemos es una feria de negocio con criterios de rentabilidad. El sistema de gestión llevado a cabo en FENAVIN ha funcionado muy bien y en ESPAÑA ORIGINAL se pretende lo mismo."

Se estima que en ESPAÑA ORIGINAL 2008, referencia necesaria para los productores agroalimentarios de toda la geografía regional y nacional estarán presentes más de 500 empresas productoras y comercializadoras de toda España; más de 150 denominaciones de origen de todos los rincones del ámbito nacional; más de 300 compradores internacionales procedentes de diferentes países de todo el mundo y más de 300 compradores nacionales de diversos sectores: distribuidores, tiendas especializadas, grandes superficies.

En la feria, que se celebrará del 13 al 15 de mayo en Ciudad Real, expositor y comprador podrán realizar el trabajo de un año en tres días.

CCM se vincula con la feria

El presidente de Caja Castilla-La Mancha, Juan Pedro Hernández Moltó, aseguró tras la firma de un convenio con la Diputación como administración organizadora de la Feria Nacional de las Denominaciones de Origen y otros Productos Agroalimentarios "España Original", que la institución que preside Nemesio de Lara se ha convertido en una gran impulsora de la comercialización. Y añadió que la Administración provincial ha acreditado sobradamente un saber hacer que es referente en toda España e, incluso, en el ámbito internacional. Moltó suscribió con De Lara un acuerdo mediante el que Caja Castilla-La Mancha aporta a la organización de España Original un total de 102.172 euros, un montante que, a juicio del presidente de la Diputación, será aplicado para que se obtenga la mayor rentabilidad comercial posible. El presidente de la institución provincial, que estuvo acompañado por el vicepresidente y coordinador institucional del evento, Ángel Amador, y por el vicepresidente Ángel Caballero, agradeció a Moltó el apoyo que presta CCM a España Original desde que les comunicaron la intención de extender la actividad ferial al resto del sector agroalimentario. De Lara recordó que Caja Castilla-La Mancha siempre ha estado al lado de la Diputación cuando ha planteado la realización de proyectos que revierten en beneficio de los sectores productivos de la provincia y de la región. Y no dudó en afirmar que CCM "sigue creyendo en nuestras potencialidades y en las posibilidades de este sector y en las gentes que hay detrás de él". "La fortaleza y la capacidad técnica que la Diputación provincial hacen posible, en este caso, que desde diferentes países se incorpore valor añadido a través del sector agroalimentario", señaló De Lara, quien precisó a continuación que tanto la Diputación como CCM están obligadas a colaborar para que este subsector productivo de la provincia tenga una respuesta adecuada a sus necesidades y también el sector transformador.

Actualidad

El próximo objetivo del alcalde es lograr una ampliación del horario de atención a los niños

Nueva consulta pediátrica para la infancia aldeana

Redacción

El alcalde de Aldea del Rey, Miguel Morales, acompañó recientemente al delegado provincial de Sanidad de la Junta de Castilla-La Mancha en Ciudad Real, Ricardo Ruiz Fernández, en una visita al Centro de Salud aldeano para conocer la nueva consulta de Atención Pediátrica, que estará funcionando en un plazo de dos meses.

Miguel Morales mostró su satisfacción por ver finalizada esta nueva consulta, afirmando que "se van cumpliendo los compromisos que en un principio nos hemos planteado junto al SESCAM y la Delegación de Sanidad".

El alcalde recordó que "comenzamos con la ampliación del horario de atención administrativa, que ahora está disponible a lo largo de toda la jornada respondiendo así a la demanda de los ciudadanos; la siguiente actuación ha sido independizar la consulta de pediatría de la atención primaria global; y seguimos trabajando y mejorando la calidad de vida de los aldeanos".

Ampliación de horarios

El próximo objetivo del Ayuntamiento de la localidad aldeana será conseguir una ampliación del horario de Atención Pediátrica, solicitud que ya han realizado al SESCAM.

Miguel Morales confiesa que es una concesión difícil de conseguir debido a la escasez de personal médico que sufre el Servicio de Salud de Castilla-La Mancha, pero asegura que la se seguirá trabajando en este objetivo, que con-



sideran "muy necesario para los vecinos de Aldea del Rey".

El delegado de Sanidad, por su parte, afirmó que "esta obra significa una mejora importante en cuanto a los servicios que estamos prestando en el Consultorio, va a mejorar la accesibilidad de los usuarios al sistema sanitario y también supondrá una mejora para los profesionales a la hora de desarrollar su trabajo".

Esta nueva consulta de Atención Pediátrica posee un acceso y una sala de espera independientes de las demás instalaciones sanitarias y su construcción ha supues-

to una inversión de más de 12.000 euros, a los que hay que añadir los 4.000 euros en concepto de dotación con el equipo médico e informático necesario para su correcto funcionamiento.

Dotación informática

La importancia de la dotación informática radica en la posibilidad de poder consultar de forma inmediata y desde la propia consulta de pediatría, a través de una red de comunicaciones, los resultados de las pruebas complementarias realizadas a los pacientes en otros centros sanitarios.

El Consultorio médico de Aldea del Rey fue, hace más de tres años, uno de los primeros centros de atención sanitaria en ser informatizado por completo e integrado en la red de comunicaciones de las infraestructuras sanitarias de la región, teniendo así acceso inmediato a las pruebas complementarias realizadas en los hospitales.

Además de tener acceso al resultado de pruebas médicas como las de tipo radiológico, próximamente el centro podrá utilizar también la base de datos que contienen los resultados de las pruebas de laboratorio.

Visto bueno a la parcela de Aldea del Rey que acogerá el Punto Limpio

Redacción

La parcela propuesta por el Ayuntamiento de Aldea del Rey para poner en marcha el Punto Limpio de la localidad será la de su ubicación definitiva, tras la evaluación realizada por efectivos de la Consejería de Medioambiente de la Junta de Comunidades de Castilla-La Mancha, cuyos profesionales han asegurado que en un plazo de dos meses se iniciarán los trabajos para su construcción.

La materialización de este Punto Limpio, que estará en una parcela de más de 2.000 metros cuadrados de titularidad municipal, situada en el paraje conocido como 'camino del repedor', corresponderá a la Junta de Comunidades, mientras que su gestión será competencia de la entidad local.

El alcalde, durante una visita a estos terrenos, ha señalado la importancia de la concienciación sobre la separación de los residuos para su posterior reciclado, a la vez que ha manifestado que "el Punto Limpio de Aldea del Rey facilitará la recogida y clasificación de los residuos que generamos y, al tratarse de un servicio gratuito y cercano, facilitará la tan necesaria implicación de los vecinos en la separación de la basura para una posterior reutilización o reciclado".

Los puntos limpios son recintos situados cerca de las poblaciones y dotados de los distintos contenedores para realizar la recogida selectiva y están preparados para recibir determinados residuos domésticos.



La Comisión Provincial de Ordenación del Territorio y Urbanismo de Ciudad Real ha informado el Plan de Actuación Urbanizadora del parque empresarial "Las Eras de Barbudillo". La puesta en marcha de zona industrial y terciaria va a permitir al municipio de Almadén contar con 174.771 metros cuadrados de nuevo suelo industrial para la instalación de empresas que incidan positivamente en la reactivación económica de esta comarca.

Convenio de colaboración entre la EUPA y la firma ANEFA

Redacción

El pasado 14 de marzo tuvo lugar la firma de un Convenio General de Colaboración entre ANEFA y la Escuela Universitaria Politécnica de Almadén, merced al cual se contempla el desarrollo conjunto de proyectos investigación, estancias de prácticas de alumnos y actividades formativas.

Dentro de este convenio se encuentra ya en marcha el proyecto de investigación "Optimización del Proceso Productivo, Maquinaria e Instalaciones en Plantas de Fabricación de Áridos".

El proyecto cuenta además con la financiación de la Junta de

Comunidades de Castilla-La Mancha y esta coordinado por el Profesor Francisco Mata Cabrera, y en el que participan los profesores de la UCLM Ignacio Garrido, Luis Mansilla, Jose Manuel de la Cruz y Fernando Martínez.

La finalidad del proyecto es realizar un estudio completo que permita introducir mejoras significativas en los procesos de fabricación de áridos. La fabricación de áridos es hoy en España (y en Castilla-La Mancha) una actividad productiva importante, teniendo en cuenta el auge experimentado por la construcción en los últimos años y las perspectivas de crecimiento de cara al futuro.

El proyecto incluye, entre otras, líneas de trabajo como:

- Optimizar el proceso productivo (ahorro energético, reemplazos de maquinaria, mejora de la seguridad, reducción de costes, flujos de material, etc.)

- Mejorar el diseño de los sistemas de transporte y almacenamiento de áridos mediante simulación MEF (análisis de flujo de partículas).

- Mejorar el diseño de la maquinaria e instalaciones (nuevos materiales avanzados reforzados con fibras, optimización del diseño).

- Desarrollar e implantar sistemas específicos de mantenimiento predictivo.

Redacción

La cifra de almodovareños en situación de desempleo que se verán beneficiados este año de la puesta en marcha de planes de empleo por parte de la Junta de Comunidades de Castilla-La Mancha se incrementará en catorce personas, respecto al número de beneficiarios que ya hubo el pasado año, con lo que la cifra total para este año alcanzará a 67 beneficiarios.

Esta es una de las principales novedades que aportó la reunión desarrollada en el Ayuntamiento de la localidad, en la que se desplazaron el delegado provincial de Trabajo y Empleo, Luis Díaz-Cacho y el coordinador del SEPECAM en la provincia, Nemesio Pineño.

Si bien en este último año se ha dado la circunstancia de que se ha reducido el número de desempleados en Almodóvar del Campo hasta las 320 personas que permanecen en paro actualmente, el interés de las administraciones local y regional pasa por mantener esta progresión y seguir reduciendo este número.

Precisamente en los días previos se daba a conocer la convocatoria para la selección de contratación de personal para la realización de obras acogido al Plan Integral de Empleo de la Junta de Comunidades de Castilla-La Mancha para el presente año 2008.

Merced a esta convocatoria se contratará un oficial de primera (albañil) y nueve peones (tres de los cuales han de ser mujeres), dedicados al proyecto de pavimentación de las calles Albero, Alfonso XII y Córdoba y Acerados de la Carretera de Puertollano y Ronda de San José en una primera fase.

La modalidad de contratación en este caso será de tres meses, con un salario mensual de 765 euros, incluida la parte proporcional de una paga extraordinaria.

Huerta Cuéllar

Otro de los asuntos abordados en la reunión con el alcalde y otros ediles del equipo de gobierno fue la puesta en marcha de talleres de empleo para la ejecución de las obras que permitirán dar



Compromiso con el delegado de Empleo y el responsable del SEPECAM

Más almodovareños en paro estarán en planes de empleo

por concluido el complejo de la Huerta Cuéllar.

"Es un tema importante que queremos poner en marcha a la mayor brevedad posible y ya ha habido empresarios hosteleros interesados que han preguntado sobre la fórmula de gestión de este espacio, pero hay una obra que quedó pendiente y que hay que terminarla. Hay muy buena predisposición de darnos una partida de trabajadores especializados y poder acometerla cuanto antes", ha explicado al respecto el primer edil.

En la Huerta Cuéllar se tiene toda la estructura ejecutada de los edificios que componen el complejo y quedan pendientes labores como tejar, adecentar las es-

tancias interiores y ejecutar las respectivas conducciones de agua y de residuales.

En cuanto a la dotación eléctrica se está estudiando muy seriamente el autoabastecimiento a través de la instalación de placas solares, de manera "que no habría que hacer una inversión tan costosa como es traer una línea desde la de alta tensión que pasa junto a la carretera, lo que implica desplazar postes con todo lo que ello conlleva", afirma De Gregorio.

Convenio con el SEPECAM

Asimismo, se ha acordado la firma de un convenio que facilitará a todas aquellas personas que tienen que realizar trámites ante el Servicio de Empleo de Castilla-La

Mancha que no tengan que desplazarse a Puertollano, acudiendo simplemente al Ayuntamiento almodovareño, que dispondrá de los mecanismos oportunos para canalizar esta serie de gestiones.

"Es una buena idea y aunque no es mucha la distancia que nos separa con Puertollano, hay muchas personas que no tienen ni si quiera medio de locomoción y han de depender de los autobuses u otros medios", ha referido el primer edil, quien explica que a la hora de sellar el conocido como 'cartón del paro' se podrá acudir al Ayuntamiento.

Finalmente, los interlocutores vieron conveniente la realización de visitas a los diversos anejos pedáneos.

Almodóvar del Campo será sede del V Festival del Aprendizaje

Redacción

La programación y preparación de las actividades que se desarrollarán en los próximos meses fue el principal objetivo de la reunión que mantuvo la Junta Rectora de la Asociación Provincial de Universidades Populares, que preside Ángel Caballero, vicepresidente del Área Social de la Diputación de Ciudad Real y diputado responsable de Cultura.

En dicha reunión, a la que asistieron los representantes institucionales de las Universidades Populares de Torralba de Calatrava, Aldea del Rey, Herencia, Calzada de Calatrava, Picón, Almodóvar del Campo, Carrión de Calatrava, Pozuelo de Calatrava y Almagro, se abordó el programa de actuaciones para 2008, acordándose, entre otros temas, organizar el V Festival Regional del Aprendizaje, fijándose su celebración el 29 de abril y la localidad de Almodóvar del Campo como sede del encuentro.

Asimismo, por su carácter regional, se pedirá la colaboración de la Diputación de Albacete. Entre los actos, se prevé una charla sobre "Ética y Educación de Adultos", a cargo del catedrático de Filosofía y ensayista sobre temas educativos, José Antonio Marina. También habrá la actuación de un grupo de música y danza y, posteriormente, visita guiada por la ciudad y al Valle de Alcudía.

Congreso nacional

La Junta Rectora acordó también la participación de técnicos y responsables en el IX Congreso de la Federación Española de Universidades Populares, que tendrá lugar en Cáceres durante los días 5 al 7 de junio.

Escolares rabaneros reforestan varias zonas de su municipio

Redacción

El Ayuntamiento de Argamasilla de Calatrava, a través de su Concejalía de Medio Ambiente, celebró el pasado domingo 30 de marzo la celebración del Día del Árbol para los escolares de la localidad.

Los niños y niñas de los colegios Rodríguez Marín y Virgen del Socorro iniciaron una marcha desde la plaza del Ayuntamiento

a las 16 horas, para llegar hasta una gravera del municipio que reforestaron con árboles y arbustos autóctonos.

Al término, los pequeños disfrutaron de una merienda, durante la cual hubo también regalos para ellos.

Educación ambiental

Para la concejalía de Medio Ambiente esta actividad es de gran importancia dentro del apartado

de Educación Ambiental ya que con ella pretenden contribuir a la concienciación de los niños sobre la necesidad de cuidar y preservar el entorno, además de que ayuda a que los más pequeños conozcan la vegetación autóctona.

Aunque la conmemoración del Día del Árbol fue el pasado día 20, los responsables municipales variaron la fecha de celebración porque en esa jornada los escolares se encontraban de vacaciones.



El presidente de esta entidad de Calzada de Calatrava, Mateo Mora, inauguró la programación

IV Jornadas Cívicas de la Hermandad San Cristóbal

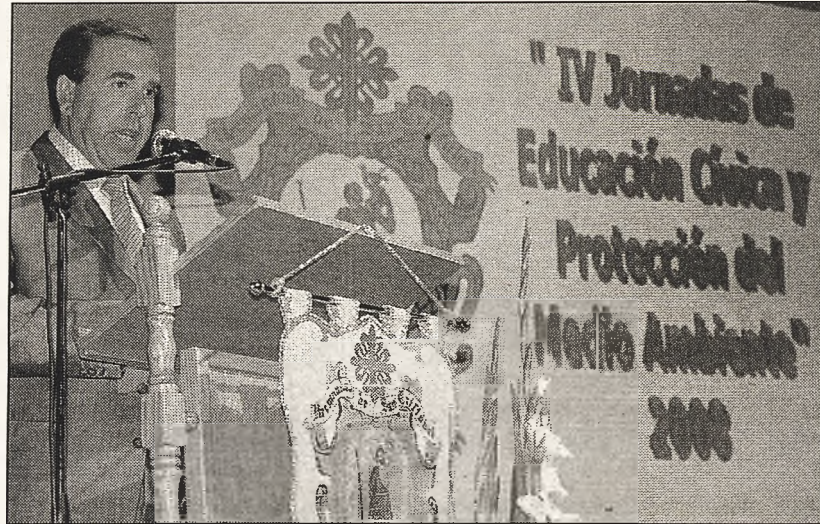
Redacción

La Hermandad de San Cristóbal de Calzada de Calatrava ha inaugurado la cuarta edición de sus Jornadas de Educación Cívica y Protección del Medio Ambiente. En el acto inaugural, celebrado el sábado en el Centro Cultural Rafael Serrano, el presidente de la Hermandad de San Cristóbal, Mateo Mora, estuvo acompañado por la vicepresidenta de la Diputación de Ciudad Real, Jacinta Monroy, la diputada regional del Partido Popular M^a Luisa Soriano, y la concejala de Cultura, Educación y Bienestar Social del Ayuntamiento de Calzada de Calatrava, Loren de la Calle.

El presidente de la Hermandad de San Cristóbal de Calzada de Calatrava, Mateo Mora, hizo referencia al origen de estas jornadas relatando que "hace varios años nació un sueño en la Junta Directiva de la Hermandad de San Cristóbal. Este sueño pasó a ser una idea, para más tarde plasmarse en papel y ser un proyecto firme y así ayudar de alguna manera a la formación de los niños y niñas de nuestro pueblo en temas tan importantes como la educación vial, la protección del medio ambiente y la convivencia ciudadana".

Mora continuó expresando que "hoy, después de cuatro años trabajando por y para los niños y niñas, aquel sueño se ha convertido en un objetivo consolidado, pero con el deseo de poderlo continuar por muchos años más y a ser posible hacerlo extensible a otros colectivos".

El presidente de la Hermandad no quiso cerrar su intervención sin agradecer su colaboración a todas las personas y entidades



que han hecho posible la celebración de estas jornadas así como su presencia en el acto inaugural a las representantes institucionales "por el esfuerzo que han hecho para encontrarse entre nosotros".

La concejala de Cultura, Loren de la Calle, elogió el trabajo de esta Hermandad en materia de educación cívica y de respeto al medio ambiente, destacando la gran evolución que el proyecto de estas jornadas ha experimentado desde la primera hasta la actual edición.

María Luisa Soriano, diputada regional y bióloga, se dirigió a los niños presentes diciendo que "vais a hacer un curso amplio, actual, práctico, y que va a desarrollar las actitudes y los comportamientos necesarios para mantener y mejorar nuestro entorno" y apuntando que "gracias a los conocimientos que vais a adquirir en estas jornadas vais a colaborar a que la vida en la tierra sea más agradable".

Jacinta Monroy, por su parte, manifestó que "es de agradecer que una Hermandad tenga es-

tas iniciativas", y afirmó que "desde la Diputación estamos muy interesados en que hermandades y asociaciones hagan estos trabajos porque creemos que son actividades necesarias e imprescindibles porque la educación es el futuro".

Las IV Jornadas de Educación Cívica y Protección del Medio Ambiente, que se celebrarán durante los meses de abril, mayo y junio, están dirigidas a niños de 5º y 6º curso de Primaria, siempre que no hayan participado en la edición anterior; se trata de actividades completamente gratuitas y el número máximo de asistentes se ha fijado en 30.

Las jornadas estarán compuestas por tres módulos formativos de diferentes temáticas y tres excursiones, cuyo destino está por determinar.

El primer módulo formativo estará dedicado a la educación vial y será desarrollado por Luis Jiménez Arias y Dolores Cazallas Díaz. En él, se abordarán el conocimiento y comportamiento en la vía pública, la importancia de las señales de tráfico, la seguridad en

el transporte escolar y particular, la figura del policía como amigo y la seguridad como conductores de bicicleta.

La segunda parte de las jornadas versará sobre la protección del medio ambiente, temática que será desarrollada por Santiago Ruiz Pérez, Blas López Cañavate y Agapito Ibáñez Ormeño. El contenido de este módulo se centrará en reducir, reutilizar y reciclar los residuos que se generan a diario; la protección de la naturaleza y la prevención de incendios forestales.

La convivencia ciudadana cerrará las jornadas a través de un curso proyectado por Julio Valero Molinero, M^a José Valero Molinero y María del Rosario Roldán Félix. En este caso los asistentes tendrán la oportunidad de aprender sobre la conducta ciudadana y la utilización de los servicios públicos, la protección de espacios verdes y paisaje urbano y la prevención de accidentes cotidianos.

Todas las actividades formativas tendrán como base el aprendizaje a través de la dinámica de grupos y las técnicas grupales, de forma que el niño asuma, comprenda y desarrolle las materias de forma activa y directa. Además, se reforzarán el aprendizaje con fichas, cuestionarios y material audiovisual, así como a través de las experiencias y vivencias de cada niño.

Las jornadas cuentan, además de con los monitores ya mencionados, con personal muy cualificado para el desarrollo de puntos muy específicos dentro de cada temario. Será objetivo de los monitores procurar que la calidad del curso sea la más alta posible y adaptada a las edades de los niños que asistan.

Campana sobre el Punto Limpio para los calzadeños

Redacción

El Ayuntamiento de Calzada de Calatrava ha comenzado una campaña para animar a sus vecinos a utilizar el nuevo Punto Limpio de la localidad, para lo cual ha repartido miles de folletos en los que se detalla cuáles son los residuos que se pueden depositar en él, así como la forma de llegar a su ubicación, en el Camino del Valle, o su horario de apertura.

De este modo, los calzadeños tienen ya la posibilidad de deshacerse correctamente de numerosos residuos que, hasta ahora, acumulaban o debían depositar en sitios no habilitados para ello, en un espacio situado a escasos mil metros del casco urbano, concretamente en el Polígono 56, Parcela 42, en el Camino del Valle s/n.

El objetivo de este Punto Limpio, según el alcalde de la localidad, Félix Martín Acevedo, es reciclar algunos residuos, previamente seleccionados, "de modo que podamos evitar el vertido incontrolado de materiales que no pueden ser eliminados mediante el servicio convencional de recogida de basuras, además de permitir la separación de los residuos peligrosos generados en los hogares, cuya eliminación conjunta con las basuras urbanas, a veces, supone un riesgo para los trabajadores de estos servicios, además de contribuir a la contaminación medioambiental".

Los residuos admitidos en el Punto Limpio de Calzada de Calatrava son, entre otros, el aceite mineral de automóviles y radiadores; el aceite vegetal; batería y pilas; escombros y enseres voluminosos (muebles, somieres, colchones, etc) o electrodomésticos (lavadoras, ordenadores, televisores, etc).

Membrilla aboga por producir un melón de muy alta calidad

Redacción

La Casa de Cultura de Membrilla acogió las III Jornadas Técnicas sobre el Cultivo y Comercialización del Melón, organizadas por la Asociación Alto Guadiana Mancha y el Ayuntamiento.

En el acto inaugural, el alcalde, Eugenio Elipe, destacó que Membrilla debe ser un referente en el tema del melón y afirmó que estas Jornadas sirven, entre otras muchas cosas, para que las personas relacionadas con la produc-

ción de melón puedan reciclarse e incorporar nuevas técnicas que hagan su producto más competitivo.

Elipe, que señaló la buena acogida de estas jornadas, se refirió al problema de la comercialización y apuntó la conveniencia de conocer las experiencias de otros lugares y las nuevas posibilidades que puede ofrecer el melón. "Existen otras posibilidades fuera del consumo que pueden permitir sacar el máximo partido a la campaña del melón", aseguraba Elipe.

Por su parte, el director general de Mercados Alimentarios, Federico López, señalaba que "la concentración de la oferta y la diferenciación de la producción nos pueden ayudar a mejorar la renta de los productores hortofrutícolas, que es el objetivo que perseguimos desde todos los ámbitos".

López agradeció a los organizadores de estas Jornadas la iniciativa y destacó la importancia que el melón tiene en zonas como Membrilla porque es un cultivo social que genera mano de obra.



Actualidad

Repsol YPF lo ejecutará en paralelo al actual y debe quedar operativo en 2009

Un nuevo oleoducto en dirección a Cartagena

Redacción

El nuevo oleoducto que Repsol YPF construirá entre sus refinerías de Cartagena y Puertollano tendrá una longitud de 359 kilómetros. Según ha informado el diario murciano La Verdad, este nuevo conducto estará destinado a productos terminados.

Repsol YPF comenzará su construcción en los próximos meses y deberá estar terminado en el año 2009, para atender la demanda de la zona centro de la Península, facilitando así, una mayor optimización del sistema de refino de la petrolera en España.

El nuevo oleoducto discurrirá paralelo al ya existente, según la misma información. Tendrá un



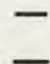
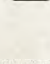
caudal de 500 metros cúbicos por hora y, según el proyecto citado por La Verdad, se instalarán dos estaciones de bombeo. Una de ellas estará en Pliego (Murcia) y otra en Elche de la Sierra (Albacete).

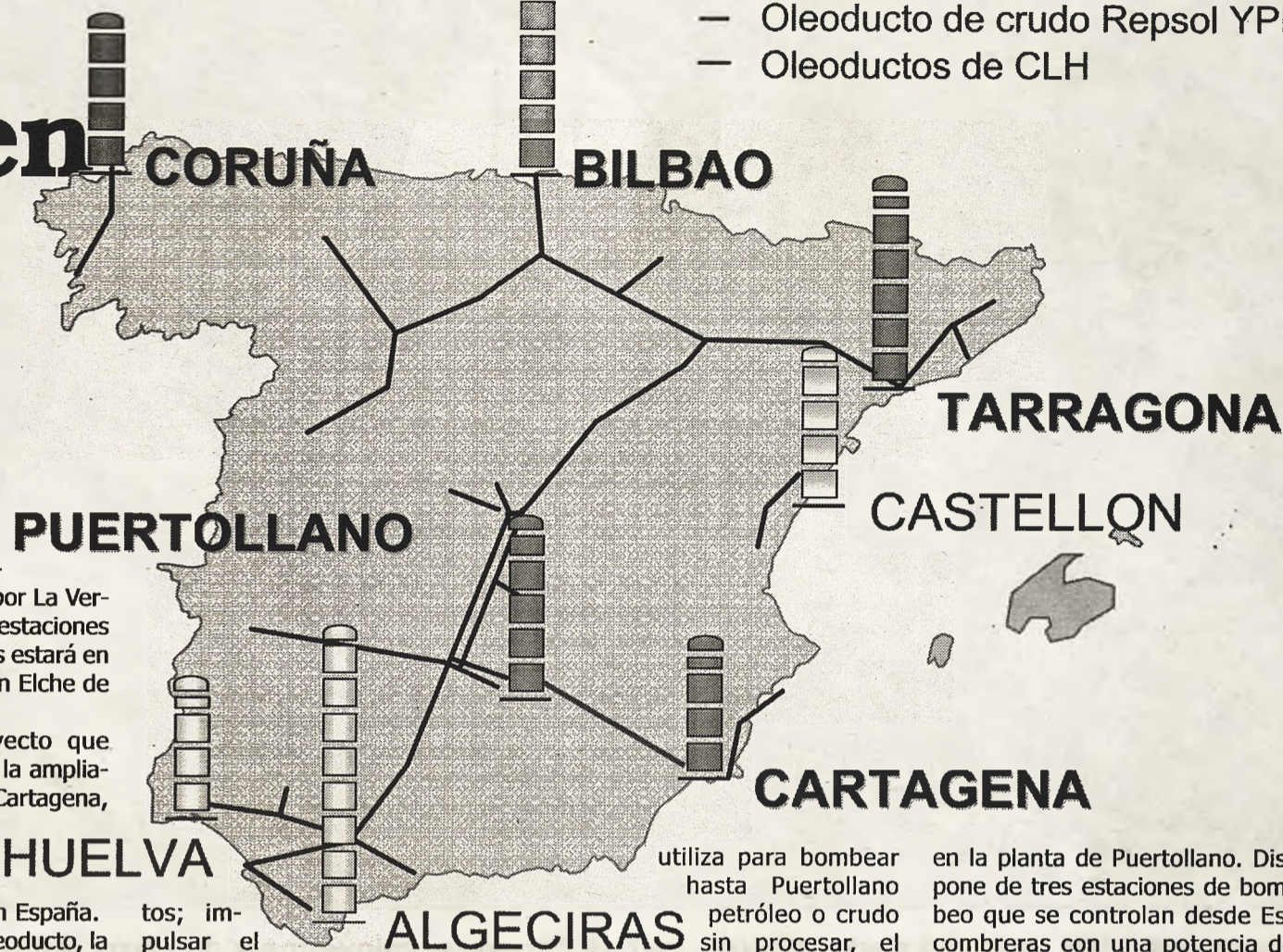
Éste es un proyecto que Repsol prevé dentro de la ampliación de la refinería de Cartagena, donde invertirá más de 3.200 millones de euros, la cifra más importante de la compañía en España.

Con este nuevo oleoducto, la empresa tiene como objetivo incrementar la capacidad de destilación y de conversión para reducir el déficit de gasóleo; adaptar las unidades de producción a las futuras especificaciones de produc-

tos; impulsar el uso de biocarburantes como el biodiésel y mejorar la eficiencia energética, la seguridad y el medioambiente.

Cabe destacar que a diferencia del actual conducto, que se

-  Refinerías Repsol YPF
-  Otras refinerías
-  Oleoducto de crudo Repsol YPF
-  Oleoductos de CLH



utiliza para bombear hasta Puertollano petróleo o crudo sin procesar, el nuevo enviará combustible ya pretratado.

El complejo industrial de Cartagena es cabecera del oleoducto, desde el que se envía el crudo necesario para la producción

en la planta de Puertollano. Dispone de tres estaciones de bombeo que se controlan desde Escombreras con una potencia de impulsión de unos 16.000 kilovatios. Cuenta también con un conjunto de 21 válvulas de corte automático, todo ello dotado de tecnología que permite la automatización de las operaciones.

El Plan Estratégico de Repsol YPF contempla 32.800 millones

Redacción

El presidente de Repsol YPF, Antonio Brufau, presentó recientemente ante analistas, accionistas, inversores institucionales y empleados, el Plan Estratégico para el periodo 2008/2012, que incluye las grandes líneas de crecimiento de la Compañía para los próximos años y que prevé unas inversiones totales de 32.800 millones de euros.

El nuevo Plan, calificado por Brufau como "el más ambicioso y a la vez realista realizado nunca por la compañía" prevé que en 2012, el beneficio neto del grupo, sin contar resultados extraordinarios y desinversiones, se multiplique por 2,8; el EBITDA por 1,8; y el resultado operativo por 2,1.

El crecimiento orgánico de Repsol en los próximos vendrá determinado por 10 grandes proyectos "clave" que concentrarán el 60% de las inversiones del "core business" de la compañía hasta 2012 (12.300 millones de euros).

De estos diez grandes proyectos, tres de ellos, con una inversión total de 4.800 millones de euros, se desarrollarán en la Península Ibérica en el área de

Downstream (refino, marketing y química): la ampliación de la Refinería de Cartagena en Murcia, el nuevo Coker de la Refinería de Muskiz en Bilbao, y la ampliación de la Petroquímica de Sines en Portugal.

En el área de Upstream (exploración y producción), Repsol desarrollará cinco grandes proyectos de crecimiento: los megacampos Shenzhi y Genghis Khan en aguas de Estados Unidos en el Golfo de México, el yacimiento Ca-

rioca en aguas profundas de Brasil, el campo I/R en la prolífica cuenca de Murzuq en Libia, el bloque Reggane en Argelia, y el bloque 39 en Perú.

El desarrollo de estos y otros grandes proyectos, junto con los recientes descubrimientos en Brasil, Libia, Argelia, Bolivia, y Perú, redundará en un aumento de la producción de hidrocarburos de Repsol de más de un 5% anual, hasta superar los 400.000 barriles/día en 2012 (sin incluir YPF).



Tomelloso convoca un concurso para los emprendedores

Redacción

El Ayuntamiento de Tomelloso a través de su área de Promoción Económica ha convocado el I Concurso "Emprende en Tomelloso". El consistorio, consciente de la necesidad de implicarse activamente en el fomento de la cultura emprendedora entre sus vecinos, y teniendo como uno de sus objetivos principales, el fomento de la creación de nuevas empresas entre los desempleados de Tomelloso, como garantía de crecimiento económico y social de la ciudad, ha convocado este primer concurso de emprendedores.

Así lo ha explicado la concejal de Promoción Económica, Carmen Casero que ha dicho que se trata de una convocatoria que pretende contribuir a ese carácter emprendedor de los empresarios a través de un premio de 3.000 € que se otorgará a aquellos que hayan iniciado una actividad desde el pa-

sado 2007 para que las nuevas iniciativas empresariales sigan siendo una garantía de crecimiento de esta ciudad.

La convocatoria va dirigida a todos los empresarios y de dentro de éstos también a los autónomos, un colectivo que arriesga su capital y patrimonio y colabora directamente en la creación de empleo, por lo que necesita un mayor impulso por parte de las administraciones a la hora de afrontar esos siempre difíciles inicios de su actividad empresarial. Carmen Casero, explicó cuales son los criterios que se van a tener en cuenta a la hora de conceder este premio que pasan por la edad del promotor, la viabilidad, el empleo a generar el carácter innovador o el respecto por el medio ambiente, entre otras cuestiones.

El plazo de presentación de solicitudes estará abierto hasta el 30 de junio. Va dirigido a aquellas empresas empadronadas en Tomelloso.

Actualidad



En esta actividad tomaron parte colegas turcos, lituanos, eslovenos y de otros puntos de España

Jóvenes torralbeños, de intercambio en Turquía

Redacción

Un total de 7 jóvenes de Tor-

rralba de Calatrava viajaron a Turquía, concretamente a Sinop, para participar en un intercambio ju-

venil que organizó el Ayuntamiento de Torralba de Calatrava y que sufraga la Unión Europea.

Esta iniciativa se desarrolló recientemente durante una semana dentro del programa "La Ju-

ventud en Acción", concretamente destinado a intercambios juveniles. En ella participaron chicos y chicas de Turquía, Lituania, Eslovaquia y España. Además de los torralbeños acudieron otros del Campo de Calatrava, como 7 de Carrión de Calatrava.

La primera fase del intercambio se produjo en Sinop, ciudad costera del Mar Negro. En el encuentro se abordaron cuestiones como el deporte, el teatro y la música. E intercambiaron experiencias con los procedentes de los países citados o de otras zonas de nuestro país.

Esta experiencia, nueva para la mayoría de los jóvenes participantes, ha sido muy enriquecedora tanto en el ámbito educativo, como en el cultural, y sobre todo en el ámbito personal.

Como explica la alcaldesa torralbeña Teresa González, "desde nuestro Ayuntamiento vamos a seguir apostando por la realización de este tipo de actividades que hacen posible el crecimiento y desarrollo personal de nuestros jóvenes, al tiempo que se abren nuevas oportunidades para su formación".

El programa "La Juventud en Acción" se desarrolla entre 2007 y 2013, y sus objetivos fundamentales son promover la ciudadanía activa de los jóvenes en general y su ciudadanía europea en particular, promover la solidaridad de los jóvenes para reforzar la cohesión social de la UE, favorecer el entendimiento mutuo de los pueblos a través de los jóvenes, contribuir a la mejora de la calidad de los sistemas de apoyo a las actividades juveniles y a la de la capacidad de las organizaciones de la sociedad civil en el ámbito de la juventud y favorecer la cooperación europea en materia de políticas de juventud.

Centro de Educación Especial en Valdepeñas

Redacción

El presidente de Castilla-La Mancha, José María Barreda, garantizó durante la inauguración del Centro de Educación Especial de Valdepeñas que no va a dejar que falten recursos para atender a los que más lo necesitan. En este sentido, instó a los padres de los usuarios y a los profesores que trabajan en el centro a hacerle llegar las demandas que estimen oportunas, unas demandas que agradece porque "es así como se progresa", recordó. El máximo dirigente regional subrayó el esfuerzo y la dedicación de los profesionales de la región que atienden a las personas dependientes, ya que "hacen una labor encomiable, valiosa y con profesionalidad en el aspecto pedagógico pero también en el humano".



La Biblioteca Pública Municipal Francisco Gómez Porro de Villarrubia de los Ojos ha programado diversas actividades culturales para el mes de abril, iniciadas ya con un interesante encuentro poético con Miguel Ángel Curiel. En este se desarrolló una charla sobre el libro de este poeta ga-

llego "Por efecto de las aguas", Premio Internacional de Poesía San Juan de la Cruz 2007. Miguel Ángel Curiel, leyó también algunos de sus poemas para cautivar a los asistentes en una noche en la que la poesía inundó la Biblioteca, con uno de los mejores poetas del panorama actual.

Jornadas sobre la Guerra de la Independencia española

Redacción

La consejera de Cultura, Soledad Herrero, participó en la inauguración de las jornadas tituladas "Valdepeñas y la Guerra de la Independencia", con que daban comienzo a los actos de celebración del Bicentenario en esta localidad de Ciudad Real. El programa de esta celebración incluye diversos eventos en los que participan los vecinos de Valdepeñas, la Universidad y las asociaciones de esta localidad. "Valdepeñas está en lo más alto de esta conmemoración", afirmó la consejera durante la inauguración de esta actividad académica, realizada en colaboración con la Universidad Nacional de Educación a Distancia. Durante estos han intervenido diversos catedráticos y especialistas en esa época de la historia de España.

BUSCA EN EL INTERIOR



Ciudad Real tierra de todos

DIPUTACION DE
CIUDAD REAL

ENTREVISTA

Javier Ledesma Sauco es sacerdote y autor del libro 'Bob Dylan: Dios y Jesucristo. ¿Una provocación', cuya aparición se produjo a finales de 2006. En esta entrevista el autor comenta qué tal ha resultado el proyecto y entra en detalle sobre interesantes puntos de vista sobre la música y la religión.

« La etiqueta de sacerdote a veces juega en tu contra »

Victoria Díaz

¿Cómo valora la acogida del libro, ahora que ya ha pasado un tiempo desde su publicación?

El libro ha sido muy bien acogido, de hecho críticas así negativas no he encontrado ninguna. El problema ha sido la difusión, que no lo hemos sabido hacer bien en puntos de venta a escala nacional, pero prácticamente el 80% de los 2.000 ejemplares, digamos que unos 800 ya están vendidos, pues se ha hecho escalonadamente. Quizá lo que más ha tirado en la venta de libros han sido las presentaciones que he ido haciendo en los diferentes pueblos. La primera vez con el presidente José María Barreda en Ciudad Real y, a partir de ahí, lo he presentado en varios pueblos, Calzada de Calatrava, Valdepeñas, La Solana, Villanueva de los Infantes... Y la verdad es que ha estado siempre muy bien acogido.

¿Qué tiene esta obra de especial?

Digamos que la gracia del libro es la originalidad del enfoque, el tema de los mensajes cristianos de Bob Dylan que, como mínimo, resulta muy chocante para la gente; siempre dicen ¿cómo es eso? ¿es que Dylan también habla de Dios? Siempre se le relaciona más con los temas de drogas, de amores, por supuesto de lucha contra la discriminación, la guerra.... Por eso tiene su interés. Y ya digo que muy bien porque realmente el libro lleva un año y ocho meses en venta, no llega a los dos años y ya prácticamente ha vendido la edición.

¿Se ha planteado ya una segunda edición ante el éxito de la primera?

Lo estamos planteando, pero estoy ocupado ahora con diferentes temas de las parroquias, entonces hasta que no se solucione un poquito... A ver si para este verano me puedo dedicar a pensar, a hacer un balance y una evaluación de cómo ha ido la venta y si merece la pena hacer una nueva edición, un poquito más barata quizá, porque la que hemos sacado es a todo color y eso siempre encarece.

¿El libro está dirigido a un público determinado?

Yo he pensado en un público general, aunque de todas maneras sabía que los seguidores de



Bob Dylan se lo iban a comprar o les iba a interesar. Pero sí que en el ámbito que vivimos, en la sociedad globalizada donde hay tantas ideas y tantos encuentros de religiones, pensaba y creo que es muy interesante plantear y presentar a este mito de la música y a este icono de la música como diciendo que el señor también ha reflexionado y se ha posicionado en el plano religioso hacia el cristianismo. Y eso sí que me parece interesante no sólo para los seguidores de Dylan, sino en general para mucha gente que hoy también busca testimonios de personas en el plano religioso.

¿Qué provocación ha perseguido con este trabajo?

Una provocación doble. Por una parte porque no es habitual en el repertorio musical de una figura como Dylan el tema religioso, aunque, no nos equivoquemos, que la dimensión religiosa de Dylan aparece en muchos temas y muchas canciones, no sólo el la trilogía cristiana que yo comento en el libro, sino que están dispersas en muchas canciones suyas, como valores humanistas y pacifistas, aunque no explícitamente la fe en Dios pero sí la dimensión religiosa aparece mucho. Ésa es la provocación, que ese tema apa-

rezca en la discografía de Dylan. Y la segunda provocación es, como decía antes, es que en el contexto del diálogo interreligioso pues es una provocación que un autor así que aparentemente pueda estar muy al margen de la religión dé su propio testimonio religioso en sus canciones.

¿Cómo ha sido su experiencia como autor?

A mí este libro me ha dejado muy satisfecho. Escribir un libro es como parir un hijo, aunque los hombres no podemos pero bueno... En ese sentido me he quedado muy a gusto por el tema,

me ha gustado mucho desde el principio, me ha absorbido mucha atención. He dedicado mucho tiempo, tenía ya mucho material recopilado en años anteriores, entonces me he encontrado muy muy a gusto. Además, desde la crítica que yo le he hecho a las canciones ha sido manejar las sagradas escrituras, La Biblia, y eso me ha hecho también profundizar y buscar otras resonancias y otros significados religiosos de los textos que maneja Bob Dylan. Yo creo que lo original de mi libro es el haber hecho una crítica a las canciones desde los textos bíblicos, desde el Antiguo Testamento y el Nuevo Testamento, un poco cuáles son los textos que están en el trasfondo de las letras, de las poesías de Dylan. A mí me ha gustado mucho, me ha gustado bastante. Entonces pienso en un futuro pues a lo mejor con otras canciones de Dylan o con otros autores o con otras épocas también de la música de los 60, de los 70, de los 80...

¿Ha pensado ya en algún autor en concreto?

A mí me gusta mucho también George Harrison, que es un autor muy místico, y algunos otros autores también que hay; pero ya de hacer una monografía de un solo autor me parecería más difícil, sería un colectivo, lo que es la dimensión religiosa, la cuestión de Dios en algunos autores, en algunos músicos rockeros, por ahí iría un poco.

¿Cuáles han sido las reacciones ante el hecho de que un sacerdote escriba sobre las canciones de Bob Dylan?

Han surgido varias reacciones. Una un poco de sorpresa y otra un poco de sospecha. Desgraciadamente el mundo rock está siempre bajo sospecha de satanismo, mensajes no muy ortodoxos con respecto a las religiones oficiales, entonces que un sacerdote, un teólogo, escriba desde la visión cristiana pues ha levantado sospechas y en algún momento la acogida no ha sido tan generosa como yo hubiese esperado. En cualquier caso, siempre hay muchas personas cercanas a las que les ha parecido extraordinario y estupendo. El libro puede tener diferentes usos, no sólo para disfrutar leyendo las canciones y oyendo la música y el comentario desde la biblia, sino que también tiene su parte crítica que se sale

Entrevista

fuera del contexto de la religión oficial cristiana y eso, como digo, en algún momento ha levantado sospechas y un poquito de desconfianza.

¿Ha tenido algún tipo de repercusión en el mundo editorial?

Tengo que decir que mi libro ya ha sido mencionado en algunos otros libros de filosofía actual. Por ejemplo, hay un libro de Gustavo Bueno que se llama 'La fe para ateos' que ha salido ahora en este 2008 y cita mi libro como curiosidad, como diciendo que hay autores cristianos o teólogos católicos que investigan en personajes que no son muy de la galería de la ortodoxia católica. Y me gusta porque veo que el libro lo está leyendo mucha gente.

Es un sacerdote que se sale del estereotipo, ¿le ha supuesto muchas críticas?

Parece ser que sí, que me salgo un poco del estereotipo del típico sacerdote o cura. Yo al principio, cuando iba a editar el libro, creo que hubo alguna editorial que sospechó un poco del contenido del libro porque estaba escrito por un sacerdote. También es verdad que además de sacerdote soy teólogo y soy una persona que me preocupa el tema cultural y musical; pero la etiqueta de sacerdote a veces juega en tu contra. Cada cura somos diferentes, yo me considero muy personal y quizá desde fuera, por lo que me cuentan pues no doy la imagen tradicional. Eso también

me alegra, me parece estupendo, pero para algunas personas eso puede ir en mi contra.

¿le ha supuesto algún problema en tu trayectoria como sacerdote?

No. En este sentido tengo que decir que aquí en la Diócesis nadie me ha censurado nada, em-

y objetivos del libro, que interese a gente a lo mejor agnóstica o atea; como ya te he dicho al filósofo Gustavo Bueno le pareció curioso ese diálogo intercultural, el diálogo fe-cultura. Y creo que le puede ayudar a muchas personas que no son creyentes, creo que puede a lo mejor motivarles o abrirles a otros horizontes, la di-

afrontarla desde los problemas actuales y que mi fe tenga algo que decir a los problemas que vive la humanidad, que vivo yo, al problema de la justicia, de la igualdad, de la no violencia, y problemas realmente de actualidad. La fe tiene mucho que decir porque Jesucristo tiene mucho que decir. Jesucristo sigue siendo un perso-

hay mucho tradicionalismo. A veces las tradiciones matan la espontaneidad y la frescura de la fe cristiana. Pretendemos actualizar y que la gente viva adaptando la fe a las exigencias del mundo contemporáneo, pero a veces pesan mucho las tradiciones, la manera de haber entendido la fe... Hay gente que tiene una visión muy

errónea del Cristianismo, una visión muy empobrecida de lo que es la fe y en ese sentido el libro le va a venir bien. Lo que pasa es que el problema más que la fe cristiana es decir ¿quién es Bob Dylan? Porque aquí en España tampoco se le ha conocido mucho y sobre todo que tampoco ha habido acceso a sus mensajes en castellano.

Usted se ha encargado de hacerlo posible.

Sí, yo creo que el libro trae una buenísima traducción de las letras entonces siempre lo he recomendado porque para mucha gente las poesías de Dylan pueden servir de poemas, de oraciones y entonces también tienen esa utilidad.



pezando por el Obispo, por supuesto. Él ya conocía todo mi proyecto de hacer el libro y lo aplaudió y le pareció estupendo, dijo que no conocía mucho a Dylan pero que le parecía curioso e interesante una lectura cristiana de las canciones de Dylan.

¿Cree que su libro sirve para acercar a los lectores a la religión católica?

Esa una de las pretensiones

mención religiosa o la cuestión de Dios no está cerrada solo para los creyentes.

Al vincular el tema religioso con Dylan lo ha transportado a una esfera más actual...

Es evidente. La fe, si uno la vive en profundidad, está plenamente de actualidad. La fe colorea e impregna todas las dimensiones de las personas. Yo vivo mi fe como muchísima gente, tratando de

naje controvertido, actual siempre y mi fe es en Jesucristo, no es una fe en dogmas que están volando en el cielo. Y es una de las pretensiones del libro, hacer ver que la cuestión religiosa es una cuestión abierta y plenamente actual siempre.

¿Intenta ampliar esta concepción de la fe a tu trabajo en las parroquias?

En nuestros pueblos todavía

Entonces, ¿la fe no es incompatible con el rock?

Para nada, en absoluto, el rock es una manifestación musical tan válida como lo pueda ser la ópera o la jota, eso sí, siempre que los textos tengan un mínimo de calidad y también relativizando, el rock & roll no es una sinfonía de Mozart. Pero el rock & roll como expresión de la cultura actual puede ser válida perfectamente para admitir un mensaje religioso.

Biblioteca Oretana

Solicita nuestro catálogo editorial
bibliotecaoretana@oretania.es

COLECCIÓN TURISMO

Manuel Ciudad Ruiz

Calzada de Calatrava a Inquisición

Julio Criado García

COLECCIÓN INFANTIL

IV CERTAMEN INFANTIL DE "CUENTOS FANTÁSTICOS"

Francisco Rodríguez García

Los Arrieros de Calatrava

COLECCIÓN HISTORIA

Bob Dylan: Dios y Jesucristo

Una provocación?

DEPORTES

Redacción

Más de 330 escolares participaron el pasado domingo, 30 de marzo, en la final del Campeonato Provincial de Atletismo para alevines e infantiles, que tuvo lugar en Daimiel, organizado dentro de las actividades de deporte escolar que se realizan en colaboración entre Junta de Comunidades y Diputación de Ciudad Real.

A la clausura asistió en representación de la Diputación de Ciudad Real, la diputada provincial de Juventud, María Paz Gómez Vega, a la que acompañaba del concejal de Deportes de Daimiel, Miguel Ángel Escudero. También se contó con la presencia en la entrega de trofeos del plusmarquista nacional de altura, Javier Bermejo.

La clasificación individual del campeonato provincial quedó de la siguiente forma: En la modalidad "Mil metros lisos", categoría Alevín Femenino, en primera posición se clasificó Celia Crespo Rodríguez, del Club Proacir-Tomimancha de Ciudad Real; segunda, Laura Briones Pardilla, del CMD de Membrilla; y tercera, Herminia Parra Morales, del E.A. La Solana.

En "60 metros lisos", la primera clasificada fue Herminia Parra Morales, del EA La Solana; la segunda fue Rocío Menasalvas Caminero, del CP Inmaculada Empetrol, de Puertollano; y en tercer lugar se clasificó Natalia Piña Felipe, del ED de Moral de Calatrava.

En la modalidad de "Altura", se clasificaron Celia Crespo Rodríguez, del Club Proacir-Tomimancha, de Ciudad Real; en segunda posición se clasificó Julia Sánchez Góngora, también del mismo Club; y en tercer lugar, Irene Arroyo Delgado, del CP Inmaculada Empetrol, de Puertollano.

En "Peso 2 Kg.", las clasificadas fueron: en primer lugar María Palomo Jiménez, del equipo CP Ferroviario, de Ciudad Real; y en segundo lugar, Cristina Valero Jiménez, del Inmaculada Empetrol, de Puertollano.

Por último, en "Salto de longitud", Natalia Piña Felipe se clasificó en primer lugar, del equipo ED de Moral de Calatrava; en segunda posición se quedó Elena Moraleda Lozano, del CMD Membrilla; y en tercer puesto Beatriz Mulet Perona, del CA Crono, de Socuéllamos.

En "Mil metros lisos" de la categoría Alevín Masculino, primero fue Rubén Monreal Utrilla, de la EA de Alcázar de San Juan; segundo, Jesús Teodoro Plata Gómez, del Ayuntamiento de Fuente El Fresno; y tercero, David Santos Díaz, también del Ayuntamiento de Fuente El Fresno.

En "60 metros lisos", primer clasificado fue Vicente Pérez García, de la ED de Moral de Calatrava; segundo, Víctor Cota Rodilla, de la ED de Puertollano; y tercero, Carlos Gómez Gallardo, del CP Inmaculada Empetrol, de Puertollano.

En la modalidad de "Altura", el primer clasificado fue Sergio



La competición tuvo lugar en el complejo deportivo de Daimiel para las categorías alevín e infantil

Más de 300 escolares, en el Provincial de atletismo

Santos Jiménez, del Ayuntamiento de Los Cortijos; en segunda posición, Carlos Gómez Gallardo, del CP Inmaculada Empetrol, de Puertollano; y tercero Alfonso Martín Cano, del CMD de Membrilla.

En "Peso 2 Kg." fue Pedro Sanz Ávila, del Club Athletics Valdepeñas, primero de la categoría, seguido de Raúl Gualo Salido, del mismo Club, y Víctor Navas Alcalde, del CMD Membrilla, en tercera posición.

Finalmente, en "Salto de longitud", el primero en clasificarse fue Luis Valdepeñas Quiñóñez, del CMD membrilla; en segunda posición quedó Sergio Donabo Feices, del Club Athletics Valdepeñas; y en tercera posición, Carlos Olmo Romero, de la ED Puertollano.

Infantil Femenino

En la categoría Infantil Femenino, y en la modalidad de "1 Km. marcha", se clasificaron María Teresa De la Cruz Sánchez, del CMD Membrilla; en segundo lugar, María Mediavilla Carranza, del Club Proacir-Tomimancha, de Ciudad Real; y en tercera posición, M^a Carmen Cózar Trillo, del ED Moral Calatrava.

En la modalidad "Mil metros lisos", categoría Infantil Femenino, en primera posición se clasificó Samira Serrou Serrou, del ED Puertollano; segunda, Marina Alcaide Delgado, del CMD de Membrilla; y tercera, Nuria Pinar Sole, del Club Triatlón Alcázar.

En "150 metros lisos", la primera clasificada fue Araceli Ladrón de Guevara, del Colegio Divina Pastora, de Daimiel; la segunda fue Beatriz Zarco Martínez, del PMD Atletismo Pedro Muñoz; y en tercer lugar se clasificó Marina Alcaide Delgado, del CMD Membrilla.

En "80 metros lisos", la primera clasificada fue Samara López García, del ED Puertollano; la segunda fue Verónica Rincon Sanz, del CP Inmaculada Empetrol, de Puertollano; y en tercer lugar se clasificó Carmen Pilar Algarra Alarcón, del Ca Crono Socuéllamos.

En la modalidad "80 metros valla", se clasificó en primer lugar Esther Sanz Ávila, del ;segunda fue Marian Arroyo Delgado, del CP Inmaculada Empetrol Puertollano; y en tercera posición, Eva María Naranjo Lerma, del ED Moral Cavalatrava.

En la modalidad de "Altura", se clasificaron Eva María Naranjo Lerma, del ED Moral Calatrava; en segundo lugar Kely Hashin García Cañaverl, del CMD Membrilla; y en tercera posición, Araceli Ladrón de Guevara, del Colegio Divina Pastora. En "Disco 800 grs.", se clasificaron Lidia Gómez Gómez, del ED Moral Calatrava; y en segundo lugar, Lourdes García Piniña, del Colegio Divina Pastora de Daimiel.

En "Salto de longitud", la primera clasificada fue Samara López García, del ED Puertollano; en segundo puesto, Esther Sanz Ávila,

del Club Athletics Valdepeñas; y en tercera posición, Marian Arroyo Delgado, del CP Inmaculada Empetrol Puertollano.

En "Peso", las clasificadas fueron: Kely Hashin García Cañaverl, del CMD Membrilla; Angela Gómez López, del CP Inmaculada Empetrol Puertollano; y María Sánchez Molina, del CP Inmaculada Empetrol Puertollano.

Infantil masculino

En la categoría Infantil Masculino, y en la prueba de "1 Km. marcha", se quedaron clasificados los siguientes: Jorge Jiménez Fernández, del CMD Membrilla; y Eduardo Vega Sánchez, de la ED Moral Cavalatrava.

En "Mil metros lisos", el primer clasificado fue Ángel Francisco García-León Fernández, del Ayto. Fuente El Fresno; en segundo lugar, Jesús Bellón Crespo, del CMD Membrilla; y en tercera posición, Sharaf El Hauat, de la ED Moral Cavalatrava.

"En 150 metros lisos", el primero fue Sergio Jiménez Jiménez, del CMD Membrilla; el segundo fue Ángel Francisco García-León Fernández, del Ayto Fuente El Fresno; y en tercer puesto Manuel Castellanos Franco, del Club Proacir-Tomimancha, de Ciudad Real.

En la prueba de "80 metros lisos", Tomas de la Fuente Villarejo, del PMD Ciudad Real, se clasificó el primero; Enrique Cañadas Garica, de la ED de Moral Calatrava se quedó en segundo lugar,

y Javier Barquilla Lopez, de la ED Puertollano, en tercera posición.

En la modalidad de "80 metros valla", la clasificación fue la siguiente: Alberto Santos Jiménez, del Ayto. Los Cortijos, y Cristian Rabadán Ontiveros, de la ED Moral Calatrava.

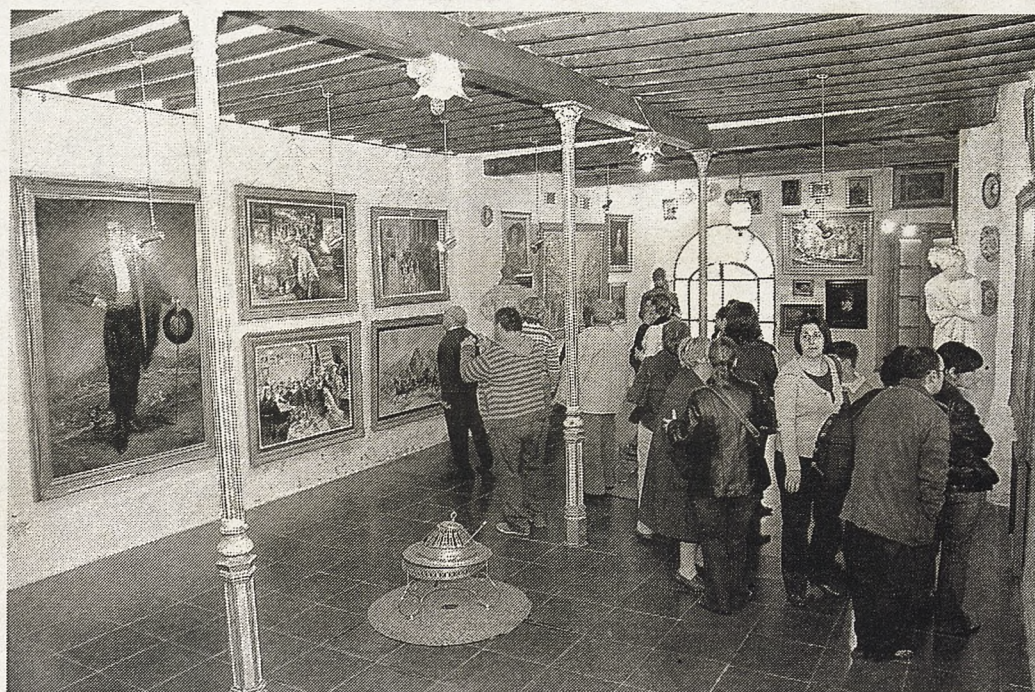
En la prueba de "Altura", Francisco Mora Hdez.-Pinzón, del CP Inmaculada Empetrol Puertollano, se clasificó en primer lugar; le siguió Jesús Leon Alcaide, del CMD Membrilla; y, en tercera posición, Pablo Ruiz Ciudad, del CP Ferroviario de Ciudad Real.

En "Disco 800 grs.", Eduardo Vega Sánchez, del ED de Moral Calatrava, se clasificó en primera posición; Manuel Castellanos Franco, del Club Proacir-Tomimancha Ciudad Real, quedó en segundo lugar; y Felix J. Martínez Salido, del Club Athletics Valdepeñas, en tercer puesto.

En "Longitud" fue Tomas De la Fuente Villarejo, PMD Ciudad Real, el primer clasificado; le siguió Juan Fermín Zopeque Llerena, del CP Arqueólogo García Bellido, de Vva. de los Infantes; y en tercera posición, Enrique Cañadas García, de la ED Moral Calatrava.

Por último, en la prueba de "Peso 3 Kg." se clasificaron Sergio Jiménez Jiménez, del CMD Membrilla; Florín Silvia Neacs, del Ayto. Los Cortijos; y José M. Plaza Soriano, de la ED Moral Calatrava.

EL MIRADOR



Redacción

Cultura para recordar la Feria de Marzo almodovareña

Conscientes del indudable éxito de público, participación e intercambio comercial, los responsables municipales tienen decidido dar continuidad a las Jornadas de Recuperación de la Feria de Marzo en próximos años, una iniciativa que propuso la Asociación de Amigos de la Historia de Almodóvar del Campo y que fue apadrinada en su organización por el Ayuntamiento de la localidad, que ha sabido implicar a otros colectivos de la localidad para dar mayor realce a la misma.

Vicente de Gregorio, primer edil, ha apuntado al respecto que "el primer balance es que ha sido claramente positiva aunque, quizá hayamos ido un poquito de prisa a la hora de organizarlo y han quedado cabos sueltos, pero un hecho fundamental y para mí el

más importante es que se ha registrado una respuesta fundamental y tan masiva de público como la que hemos tenido, está claro que el pueblo nos está demandando que hemos de incrementarla, potenciarla, ratificarla y ampliarla; por lo tanto ya estamos trabajando en torno a lo que queremos hacer el próximo año, porque lo que tenemos claro es que el pueblo quiere recordar aquella feria del mes de marzo, que en su día fue la más importante en toda la provincia y en la cabecera norte del Valle de Alcudia".

La programación se desarrollaba durante el último fin de se-

mana de marzo, siendo en la jornada del viernes 28 cuando se producía el acto de apertura, con la presencia del alcalde, de la titular municipal de Cultura y de representantes de Amigos de la Historia.

Acto seguido tenía lugar una interesantísima ponencia del antropólogo local Julián López García, en torno a las costumbres de la original Feria de Marzo, que centraba el intercambio ganadero en la localidad almodovareña hasta mediados del pasado siglo en su etapa más esplendorosa. Y se completaba la jornada con una no menos apasionante mesa redonda

con la presencia de quienes tuvieron ocasión de vivir la popular 'cuerda' de la localidad.

El último fin de semana de marzo de 2008 giró en torno a las casetas ubicadas en la Plaza Mayor, donde se dieron cita diversas empresas relacionadas con la alimentación agroganadera del Valle de Alcudia. No en vano ése fue el epígrafe de estas jornadas, dado que los mercados de negocio ganadero han evolucionado a modernas técnicas de intercambio, si bien se hizo un guiño a la original feria marcera con la presencia testimonial de unos ejemplares de oveja, sobre un improvisado redil

que llamó mucho la atención, especialmente de los más pequeños.

A falta de datos oficiales sobre el volumen de negocio alcanzado por las empresas presentes, lo cierto es que los responsables de las mismas se han mostrado muy satisfechos con el desarrollo de esta primera experiencia. La altísima afluencia de público, no sólo de la localidad sino de visitantes de otros puntos de la provincia que hasta allí se acercaron, durante la mañana y tarde del sábado día 29 y la mañana del domingo 30 de marzo, es un indicador muy certero al respecto.

Cabe destacar, asimismo, el gran interés que despertaron las visitas guiadas al Museo Palmero y a la capilla de la Ermita de la Trinidad, hasta el punto de que se desbordaron las previsiones más optimistas y hubieron de improvisarse más turnos de acceso.



Personal de la empresa gallega Tecnixardín para comprobar ha instalado un nuevo césped natural en el campo de fútbol de Aldea del Rey. Esta nueva superficie permitirá una próxima reapertura de la instalación deportiva. El proyecto de sustitución del césped del Campo de Fútbol Municipal ha sido una apuesta personal del primer teniente de alcalde y concejal de Deportes, Fulgencio Flox, quien inició los trámites en la anterior Corporación Municipal. A su vez, se trata

de uno de los grandes proyectos que ha centrado los esfuerzos de la actual, ya que, en palabras de Miguel Morales, "es un proyecto de gran relevancia con el que conseguiremos tener un campo de fútbol acorde con la calidad del equipo que tenemos", en palabras del alcalde. Miguel Morales ha recalado la importancia de que "en un pueblo como Aldea del Rey, que tiene alrededor de 2.000 habitantes, podamos tener un césped similar a los que se utilizan en 1ª División".

¡ Oiga !
 No deje pasar la ocasión
 Anúnciese aquí
 Su negocio lo agradecerá

Oretania



No es igual estar en casa que
estar en "tu casa"

Ahora, si tienes entre 22 y 30 años te ayudamos para el alquiler de tu vivienda con 210 euros al mes, durante 4 años, un préstamo de 600 euros para la fianza y 120 euros para el aval.

Infórmate, muévete.

Plan de ayudas para el alquiler.

Porque tu vida y tus proyectos necesitan una casa.

Infórmate en el 900 11 00 11

Para informarte y solicitar estas ayudas, dirígete a las Oficinas de Vivienda del Gobierno de Castilla-La Mancha en: Albacete, Ciudad Real, Alcázar de San Juan, Puertollano, Cuenca, Guadalajara, Toledo y Talavera de la Reina.



Castilla-La Mancha

