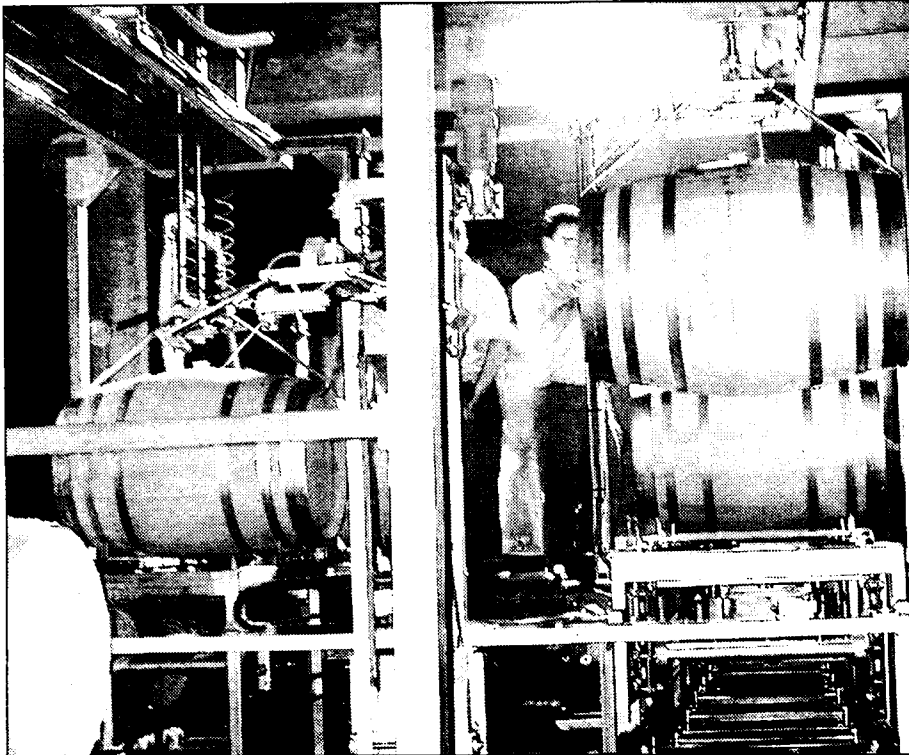


La producción editorial aumentó en la región un 13%

La producción editorial en Castilla-La Mancha aumentó un 13% durante el año pasado en relación al ejercicio anterior. Así, en el último año, según el Instituto Nacional de Estadística (INE) se publicaron en la región 711 títulos diferentes y 1.867.000 ejemplares. Es difícil de precisar con exactitud cuántas editoriales hay en la región debido a que hay autores que se editan ellos mismos y a que las Administraciones Públicas también cuentan con su propio servicio de publicaciones. Con tejido industrial son unas 22 las editoriales.

Pág. 5



JAVIER POZO

VINICOLA DE CASTILLA S.A., LA MODERNIDAD EN INSTALACIONES

La bodega Vinicola de Castilla S.A., ubicada en Manzanares (Ciudad Real), cuenta con unas modernas instalaciones en las que se han estado realizando continuas inversiones. Entre ellas, destaca en los últimos tiempos la ampliación de la nave de barricas.

Págs. 6 y 7

En los dos primeros meses del año se han vendido productos por 45.475 millones

Las exportaciones crecen el 24% en el primer bimestre

Las importaciones también aumentan el 21%

Las exportaciones se van recuperando en Castilla-La Mancha y en los dos primeros meses del año el volumen de lo exportado en la región ha ascendido a 45.475 millones, según datos de la Dirección Regional de Comercio de Castilla-La Mancha. Esta cifra

Toledo, la provincia más exportadora con 16.829 millones

supone un incremento del 24% respecto al mismo periodo del año pasado. Las importaciones han llegado a 69.158 millones, un 21%

más que en el anterior ejercicio. La provincia más exportadora es Toledo con 16.829 millones acumulados en estos dos meses.

Pág. 31

Enron Wind producirá las máquinas eólicas más grandes del mundo

Las instalaciones de Enron Wind en Noblejas (Toledo), que han sido inauguradas el pasado 14 de junio, tienen capacidad para producir los aerogeneradores más grandes del mundo. Los directivos de la multinacional han explicado que realizarán dos tipos de estos aparatos. Uno, más

pequeño, de potencia 750 kw. y un diámetro de rotor de 50 metros que estará en una torre de 60 metros, y otra máquina de mayor potencia, de 1,5 Mw., que se podrá empezar a fabricar a partir del próximo año. La factoría comienza su actividad oficialmente el 19 de junio.

Pág. 35

La deuda de la región creció un 3,9% y llegó a los 90.202 millones

Castilla-La Mancha cerró el año pasado con un endeudamiento de 90.202 millones de pesetas, un 3,9% más que el año anterior, en el que su deuda iba ascendiendo a 86.802 millones. La mayor parte de la deuda de la Comunidad Autónoma está diferida en el medio y el largo plazo,

mientras que los 3.400 millones de incremento registrados el pasado ejercicio se han destinado a financiación presupuestaria. El Consejo de Gobierno de Castilla-La Mancha ha aprobado un límite de endeudamiento de 16.000 millones de pesetas de cara al presente año.

Pág. 19

QUÉ ES NOTICIA

8 Todo Canalón prevé crecer un 50% en el presente año

La Comunidad de Bienes Todo Canalón, instalada en Guadalajara, tiene previsto crecer un 50% en el presente año. Ya en el ejercicio anterior incrementó su facturación un 160%. En el mes de julio se trasladará a unas nuevas naves.

10 Mateo: Mateo promocionará el rodaje de películas

La empresa "Mateo: Mateo. Comunicación" ha firmado un convenio de colaboración con el Ayuntamiento y la Diputación de Cuenca para promocionar el rodaje de películas de la capital y provincia entre productoras nacionales e internacionales. Este gabinete de comunicación ha creado la cuarta Film Commission de España.

11 Investplant 2000 invertirá 400 millones en Lillo

La empresa Investplant 2000 tiene previsto empezar su actividad en la localidad toledana de Lillo en un plazo aproximado de dos meses. En este periodo de tiempo habrán concluido las obras de construcción de su fábrica de derivados fitoterapéuticos. La inversión realizada ha sido de unos 400 millones.

13 Expoalbacete tendrá un espacio para los polígonos

La V edición de Expoalbacete, que se celebrará del 22 al 25 de junio, contará con un espacio, por primera vez, donde estarán representados los polígonos industriales de la región. El Instituto Ferial de Albacete ha vendido ya prácticamente la totalidad de los stands disponibles.

27 El precio de la uva blanca cae un 20% y llega a 30 ptas./kilo

La reducción de las exportaciones, el excedente de vino del pasado año y la abundante cosecha del presente han hundido el precio del vino, especialmente el blanco de mesa, cuyo precio ha caído en las últimas semanas alrededor del 20%. El agricultor está liquidando el kilo de blanco a 30 pesetas.

33 Los salarios subieron el 1% en el primer trimestre del año

Los salarios de los castellano-manchegos se incrementaron sólo el 1% en el primer trimestre del año en relación al mismo período del año anterior. El sueldo mensual medio en la región es de 180.396 pesetas, según la estadística del INE.