

Con la abstención de I. U.

El Pleno de la corporación respalda la construcción de una nueva central térmica

Supondría una inversión de 87.500 millones de ptas. y la consolidación de 1.500 puestos de trabajo.

La construcción de un segundo grupo Termoelectrico en nuestra ciudad puede convertirse en una realidad próximamente. Un aprovechamiento racional de nuestras reservas de carbón, un gran desarrollo industrial y la creación de numerosos puestos de trabajo, serán las consecuencias inmediatas, si la decisión que debe tomarse en los próximos meses es favorable a dicha construcción.

Existe ya un proyecto concreto, elaborado por ENDESA, que cuenta con el respaldo unánime, no solo de las administraciones públicas, provincial, regional y central, sino también de un gran número de instituciones y empresas públicas y privadas.

Entre todos los proyectos posibles que España podía haber presentado ante la Comunidad Económica Europea, el Gobierno español ha elegido la «opción Puertollano», con el fin de obtener, vía programa Thermie, una subvención a fondo perdido de 10.000 millones de ptas.

Al solicitar las ayudas de la C. E. E., ésta exige un respaldo político de las autoridades tanto locales como nacionales. Consecuentemente, la Alcaldía, presentó al Pleno una propuesta para que la Corporación Municipal manifestara su apoyo de forma oficial al proyecto de ENDESA. Ante la sorpresa de todos el Grupo Municipal de Izquierda Unida no apoyó dicha propuesta.

El Alcalde, que calificó de lamentable la posición de I. U., declaró que en este acuerdo lo importante no es la mayoría si no la unanimidad, pues «No podemos dar opción a que algún país competidor pueda esgrimir en Bruselas, en beneficio de otros proyectos, que en nuestra ciudad

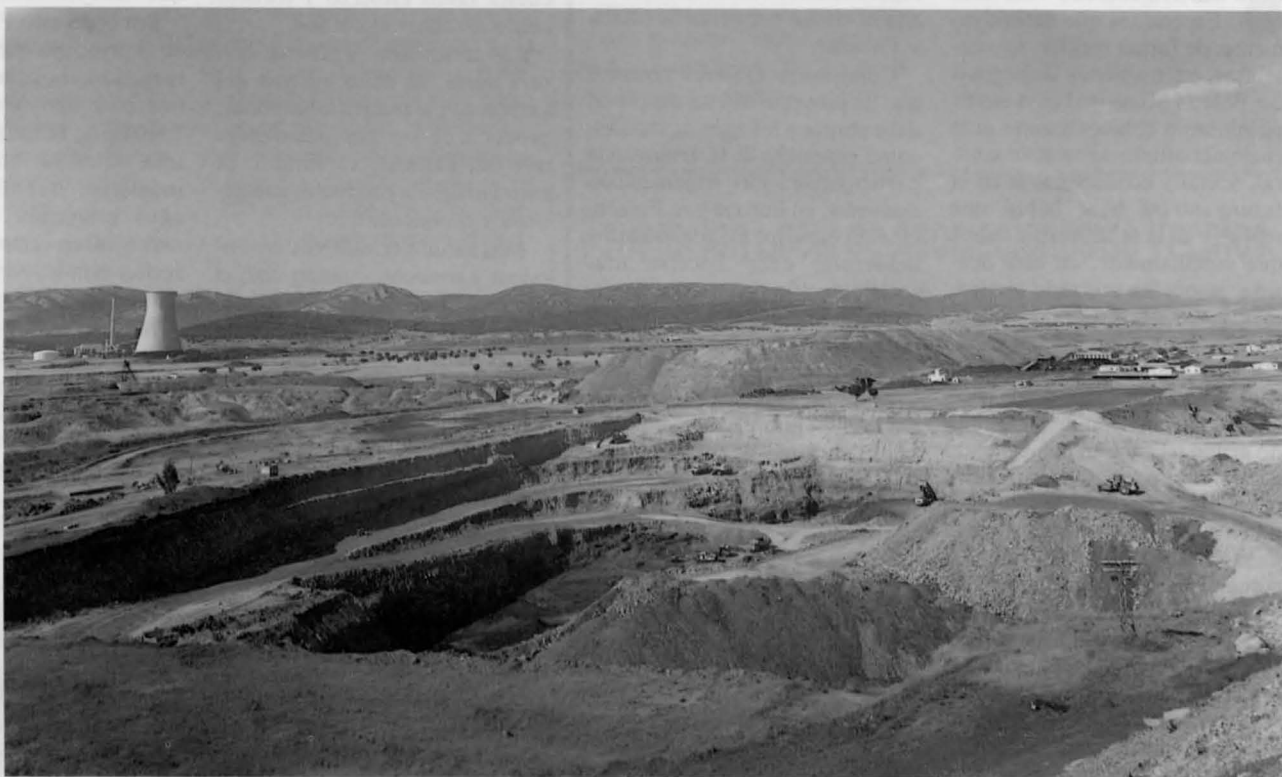
hay un grupo político que pone reparos a la construcción de una nueva Central Térmica.

Energía «Superlimpia» con recursos locales.

El Grupo Municipal de I. U. baso su posición en el desconocimiento de su grupo del posible impacto medioambiental generado por la nueva central. Sin embargo, el pasado 22 de Noviembre, el Alcalde informó al Pleno de la Corporación de las características más importantes del proyecto elaborado por ENDESA. Entre los datos ofrecidos, los referidos a la posible contaminación atmosférica merecieron especial atención. Según el citado proyecto las emisiones de SO₂ y NO están muy por debajo, no solo de las permitidas actualmente, si no también de las recomendaciones previstas por la C. E. E. a partir de 1995.

Además el alto rendimiento de este complejo basado en tecnología punta, permitiría obtener una reducción específica en las emisiones de CO₂ del orden del 20% sobre la combustión de calderas convencionales.

(Sigue en pág. 3)



Apostamos por el futuro de Puertollano

Ramón Fernández Espinosa
Alcalde de Puertollano

La historia económica de Puertollano desde finales del pasado siglo, ha estado marcada por el trabajo de sus habitantes en las minas, y en las últimas décadas, en el Complejo petroquímico.

El cierre de las minas primero, los posteriores intentos de desmantelar el complejo petroquímico y sus repercusiones en los sectores del comercio y la pequeña industria, nos hicieron vivir momentos de angustia y de temor, ante un futuro laboral incierto. Gracias al coraje y esfuerzo de los hombres y mujeres de esta ciudad, con sus repre-

sentantes políticos a la cabeza, se pudo evitar una catástrofe. Afortunadamente, hoy, la consolidación de este complejo petroquímico es una realidad indiscutible. Como también es una realidad la llegada del gas natural y la puesta en marcha de una adecuada red de comunicaciones, cuyo máximo exponente es, sin duda, la «Directísima»: el Tren de Alta Velocidad parará en Puertollano.

(Sigue en pág. 3)

Opiniones

2. Comisiones Obreras/ Federación de Empresarios/ Unión General de Trabajadores.
3. Federación Local de Asociaciones de Vecinos.
- 4.5. Empresas: Sevillana/Endesa/Encasur.
- 6.7. Grupos políticos municipales

Entrevista

8. Unión Terrales Ubeda