

Municipios colindantes ya tienen recalificadas superficies de suelo industrial

## La Cámara alerta de falta de suelo industrial en Guadalajara

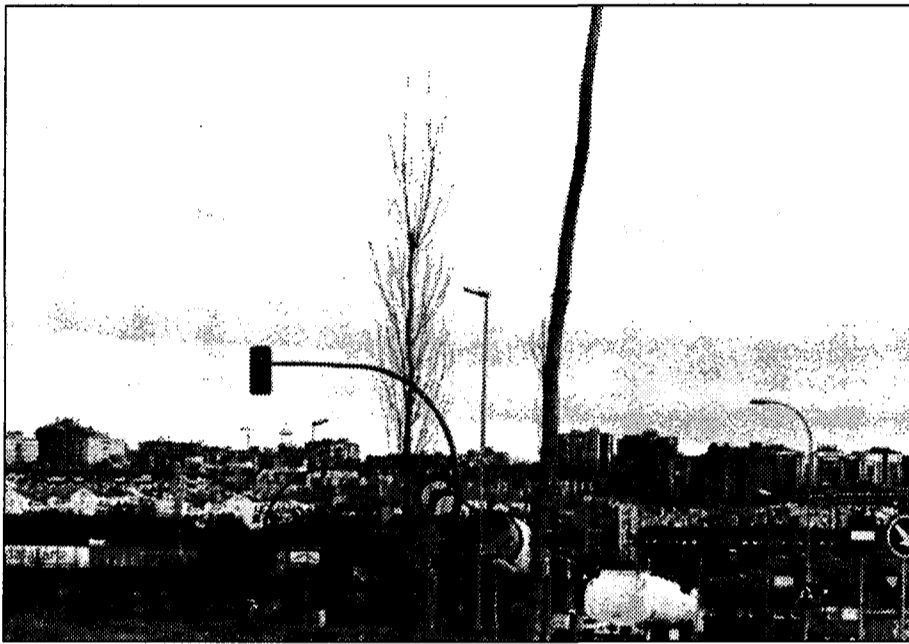
Según el vicepresidente de la Cámara en un plazo de 2 a 3 años no quedará suelo en el Corredor del Henares

J.M. MIRANDA  
Guadalajara

La Cámara de Comercio e Industria de Guadalajara constituyó hace seis meses una comisión de infraestructuras con el fin de hacer un seguimiento de las carencias que en esta materia tiene la provincia, las cuales han sido denunciadas en varias ocasiones desde distintos sectores, empezando desde el empresarial y continuando por la propia Cámara, así como por algunos partidos políticos.

El vicepresidente de la Cámara, José Luis Lauffer, ha denunciado recientemente la necesidad "urgente" de que en Guadalajara se recalifique suelo industrial. Lauffer ha pedido públicamente a los ayuntamientos de la provincia que adopten medidas cuanto antes para que se cree más suelo para la instalación de futuras empresas porque, de lo contrario, en un plazo aproximado de 2 a 3 años no quedará nada de suelo en lo que es el Corredor del Henares.

En opinión de este responsable, "se está produ-



La Cámara de Guadalajara constituyó hace unos meses una comisión de infraestructuras.

ciendo un agotamiento a corto plazo de suelo industrial que va a generar problemas graves, y creemos que es fundamental que todos los municipios aborden el problema lo antes posible. Mientras nosotros caminamos con paso lento, municipios colindantes de la comunidad de Madrid ya tienen recalificadas grandes superficies de suelo como industrial".

Al parecer, recientemente, la Cámara ha tenido

conocimiento de como dos grandes empresas estaban interesadas en ubicarse en esta provincia pero debido a las carencias tanto en suelo industrial como en infraestructuras dieron marcha atrás en su decisión y prefirieron instalarse en Madrid.

Lauffer, que es también portavoz de la Comisión de Infraestructuras creada hace aproximadamente un año en la Cámara criticó el papel

que están adoptando las diferentes administraciones de cara al desarrollo de la provincia y considera que "siguen caminando como hace veinte años, y esto no es posible, hoy en día hay que trabajar con mayor rapidez para no perder oportunidades", agregó este responsable, a la vez que arremetía contra la falta de iniciativa que se detecta, en algunos casos, en esta provincia mientras que en la comunidad de Madrid se lleva a cabo una política "tremendamente agresiva".

“ ”  
**Dos empresas interesadas en ubicarse en esta provincia no lo han hecho por sus carencias**

“ ”  
**El ámbito empresarial y los partidos políticos han mostrado también sus denuncias**

## El vino Gran Fúcares gana su primer premio

Producido por la cooperativa Nuestra Señora de las Nieves

EVA ROSADO

Almagro (Ciudad Real)

La cooperativa Nuestra Señora de las Nieves de Almagro ha conseguido el primer reconocimiento gracias a la medalla de plata de los Premio Gran Selección 2000 en la categoría de vino blanco con el caldo comercializado como Gran Fúcares. Este reconocimiento ha sido una recompensa de 250 millones de pesetas que realizó hace tres años. Gracias a esta inversión la cooperativa Nuestra Señora de las Nieves adquirió una maquinaria que

le proporcionó contar con los sistemas más modernos de tratamiento de los vinos. De este equipamiento destaca un depósito de autovaciado y una prensa neumática. Ya el año pasado consiguió un diploma de los Premios Gran Selección 2000 por quedar entre los diez primeros.

Esta cooperativa almagreña se creó en 1942 y cuenta con socios de este municipio y del cercano de Valenzuela, y con la última campaña llegó a facturar cerca de 150 millones. Más o menos coincidiendo con la inversión de capital, el

número de socios casi se duplicó y en la actualidad forman parte de la cooperativa alrededor de 390 socios.

Anualmente elaboran unos tres millones de kilos de vino blanco y unos 250.000 kilos de vino tinto. La mayoría de la producción esta destinada a la venta a granel y sólo embottellan entre 6.000 y 7.000 botellas mensuales. Su mercado está circunscrito en el mismo pueblo y cuenta para su distribución con la colaboración de la compañía a Alimentación

“ ”  
**La cooperativa cuenta con los sistemas más modernos de tratamiento de vinos**

Herrera, ubicada en Almagro, pero que también trabaja en otros puntos de Castilla-La Mancha. Nuestra Señora de las Nieves, tiene en estos momentos cinco empleados fijos, que se ven incrementados durante los meses de mayor producción desde principios de septiembre a octubre.

Esta cooperativa también trabaja en el sector del aceite y del grano. Anualmente consigue molturar entre tres millones y tres millones y medio de kilos de aceite y también una cifra similar de grano entre cebada, trigo y avena.

## El mueble y la maquinaria tienen futuro en Rusia

REDACCION  
Ciudad Real

A pesar de las dificultades de penetración en el mercado ruso, las ocho empresas que han acudido en misión comercial, patrocinada por la Diputación de Ciudad Real y organizada por la Cámara de Comercio, a Moscú primero y a San Petersburgo después han estado de acuerdo en sus posibilidades que irán aumen-

tando a medida que pase más tiempo y la economía de mercado se asiente en aquel inmenso país. Mueble, principalmente de la gama alta, maquinaria y en general, productos de alimentación son los que más posibilidades encuentran actualmente en el mercado ruso.

Las ocho empresas desplazadas son comercializadoras y fabricantes de vinos y zumos

de fruta, fabricantes de maquinaria de ordeño y equipamientos de piscinas e industrias conserveras de Alcázar, Santa Cruz de Mudela, Socuéllamos y Malagón son algunas de las actividades de las empresas desplazadas.

Sin embargo, todos los productos tienen amplias posibilidades de expansión en Rusia debido a sus muchas carencias.

## Fedeto prepara una misión comercial a Marruecos

REDACCION  
Toledo

La Oficina de Comercio Exterior de la Federación Empresarial Toledana (Fedeto), se ha reunido com empresarios de la provincia de Toledo que están interesados en realizar una delegación comercial a Marruecos. Esta delegación se llevará a cabo en el mes de septiembre, y tiene como principal

objetivo introducir en el país norteafricano productos realizados en la provincia de Toledo.

Se trata de la primera misión comercial que realiza esta oficina en el año 2000, y surge como respuesta a la jornada sobre exportación a Marruecos que se desarrolló en la organización empresarial en el año 1999. En dicha jornada intervinieron respon-

sables de la Embajada de Marruecos en España que animaron a los empresarios toledanos a visitar su país para iniciar contactos comerciales en el mismo. Por tal motivo, y debido en gran medida al interés manifiesto por los empresarios que asistieron a la jornada, Fedeto está ultimando los trámites para realizar la misión comercial a Marruecos.