

Con tal fin se ha creado un boletín, que desde su primer número se ha pretendido que fuese mensual y en épocas lo ha conseguido. Actualmente parece que las circunstancias económicas lo permitirán. Desde éste boletín se tiene informado al vecino de las gestiones y actividades hechas y en proyecto.

Por encima de que se consigan o no, las reivindicaciones justas y lógicas que se piden, lo importante, a mi modo de ver, es el papel que tiene que jugar la Asociación, ir concienciando al vecino para que vaya asumiendo el papel que le corresponde, de gestionar su propio barrio y controlar el Ayuntamiento, para que de éste sólo salgan medidas que vayan encaminadas al beneficio del municipio y por consiguiente de sus barrios y habitantes.

—¿Qué futuro tiene la Asociación?

—El futuro positivo y profundo de la Asociación depende de varios factores en dos diferentes grupos. El primero de ellos eminentemente político: De que se consolide el proceso democrático del país y en ello va a jugar un papel decisivo el resultado de las próximas elecciones municipales. De que no sea monopolizada no manejada por ningún partido político, ni otro tipo de entidad, como por ejemplo la Iglesia.

El segundo grupo es totalmente local a desarrollar en el barrio con una proyección hacia el Ayuntamiento y la Administración general.

—Que siempre existan unos cauces descentralizados, con el fin de que no sea una labor de un reducido grupo, que aún no siendo nadie imprescindible, éste grupo puede llegar a quemarse y poner en un aprieto el futuro de la Asociación.

—Que todo el vecindario nos acostumbremos a la labor de la Asociación y acudamos a ella para informarnos, formarnos, asesorarnos y defendernos. Esto depende mucho del enfoque que se dé a la Asociación.

—Que se planteen gestiones y acciones con total claridad, sin demagogias ni falsas promesas. Esto lleva planteado un estar al día y una constante inquietud por los socios más activos para ir supliendo la no consecución de algunas reivindicaciones muy sentidas, por otro tipo de actos y gestiones que sin engañar a nadie, ni caer en el reformismo municipal, vayan agrupando a los vecinos hasta que realmente se sepa que es el momento de pedir sin vacilaciones la reivindicación que proceda.

Particularmente pienso que nuestra Asociación tiene un buen futuro, por su práctica, su dedicación, su claridad, por la incidencia que cada vez más está teniendo en el barrio y porque trata de que se realicen todos los puntos anteriormente enunciados.

—Cómo es el barrio, su nacimiento y su problemática?

—La labor de la Asociación en el Polígono es mucho más fácil que cualquier otro barrio de Toledo, ya que tiene un índice de edad bastante bajo. La mayoría de los matrimonios son jóvenes.

Es un barrio eminentemente obrero. Inevitablemente esta condición se trasplanta al barrio y hace que una gran parte de los vecinos tengan una experiencia asamblearia y de tomar decisiones democráticamente.

Sin pretender hacer tabla rasa, las condiciones de vida de los vecinos aún dentro de sus muchas necesidades económicas, no son como en otros lugares cuyas condiciones sociales, culturales y económicas, son tan bajas que desconfían de todo y su principal preocupación no es la asociativa, sino la de subsistir.

El barrio tiene una vida de seis años y se crea para descongestionar Madrid según se denuncia en los planes urbanísticos y para traer algo de industria a Toledo que buena falta le está haciendo, para paliar el paro.

Los planes de aumentar puestos de trabajo hasta ahora van con cuentagotas. No sabemos si por alguna mano oculta que

no le interesa puestos de trabajo industriales, que podrían hacer que "sus labradores" fueran a ocuparlos.

En el barrio actualmente hay 1.367 viviendas entregadas, con unos 6.000 vecinos y cerca de 3.000 puestos de trabajo. Está previsto no se sabe para qué año que haya 24.000 viviendas, 120.000 habitantes y 20.000 puestos de trabajo.

La zona industrial deberá abarcar 285 Ha., la residencial 384 Ha., y las zonas verdes 305 Ha.

Hace falta un control democrático del suelo edificable para ir acabando con la especulación y un conocimiento por parte de los vecinos de los diferentes planes parciales que van a realizar en su barrio, para vetarlos o darlos el visto bueno.

—¿Qué necesidades tiene el polígono, para hoy, para mañana?

—Las necesidades para el Polígono hoy son:

—Consultorio médico (medicina general, pediatría, ginecología y practicante). Polideportivo. Más servicio de autobuses tanto en diario como en festivos. Servicio de limpieza de calles en condiciones. Desratización. Guarderías del Estado. Cine. Estafeta de correos. Club social.

Las necesidades para un mañana muy próximo son:

Creación de otro colegio de E.G.B. y de un instituto de enseñanza media. En asamblea general en el barrio con el delegado de Educación y Ciencia, éste nos informó que en breve se iniciarían las obras de ambos centros. Creación de puestos de trabajo para que los jóvenes de todo Toledo, no tengan que emigrar a otros lugares. Construcción de viviendas sociales. Gestión por parte de los vecinos de todo lo relacionado con las necesidades y alternativas comunes al barrio. Un mercado municipal.

—La asociación tiene una acción en el municipio, en el país ¿cuál es?

—Además de los problemas y acciones específicas del barrio y sus vecinos, hay otras que afectan al conjunto del municipio como pueden ser el río Tajo, proyectos y presupuestos del ayuntamiento, control de precios, recaudación y distribución de los impuestos, sanidad, calidad de la enseñanza; etc.

Por ello las asociaciones deben de tener una incidencia, una penetración en la vida del ayuntamiento, en sus plenos con voz, el voto lo darán en los barrios, estudiar los proyectos y presupuestos. Colaborar con ellos si son positivos para el municipio en general, ser auténtica oposición a la gestión municipal si los proyectos no están en acorde con el sentir popular, presentando para ello las asociaciones alternativas estudiadas por los vecinos y los asesores que ellos crean oportunos.

Desde hace unos ocho años a esta parte el movimiento ciudadano ha jugado un papel decisivo en sacar a plena luz grandes fraudes y corrupciones en la vida municipal, denunciar las trabas y burocracia administrativa, concienciación del ciudadano, grandes movilizaciones contra la carestía de la vida, especulación del suelo y por la dimisión de los alcaldes.

Si esto fue así en los años de la dictadura a partir de que se consigan unos ayuntamientos democráticos, tienen que jugar un papel mucho más profundo, no solamente en la vida local y municipal sino en el conjunto del Estado.

Las asociaciones deben de hacer ver a los vecinos, sean socios o no, esto es lo de menos, que a parte de poner un voto en una urna, deben de participar en la democracia de base, en la democracia municipal. Hacer ver que la democracia empieza con el voto, participando lo más activamente que puedan en el estar al día en los problemas del barrio, del municipio, del país.

Es una labor muy difícil pero por ello tremendamente interesante y original el acercar la democracia parlamentaria a la democracia de base, en la toma de conciencia del ciudadano por los problemas que le afectan directa o indirectamente.

Lo que se cuece en el parlamento a veces se nos escapa por falta de claridad o de conocimiento pero cuando llega a los barrios notamos que lo que no entendíamos allí, aquí sí que lo entendemos. Teniendo por ello, diría casi la obligación, de estudiar alternativas globales y específicas de los municipios, desde los barrios y presentándolas a los partidos que están dispuestos a defenderlas en el parlamento para que lo hagan, cuando no exigirlo desde la calle en protestas y manifestaciones pacíficas.

—¿Cuál es el papel de la Asociación en las elecciones municipales?

—La Asociación de Vecinos del Polígono ha comenzado a estudiar su papel en las próximas elecciones municipales, sin tener un criterio ofrecido al vecino. En varias reuniones se está pronunciando por la postura que nosotros estimamos correcta, no apoyar como Asociación a ninguna candidatura determinada.

La Asociación de Vecinos es una entidad pluralista, interclasista y apolítica en el sentido de tomar partido.

En ella se unen los intereses comunes de una persona de posición social elevada, que no se considera asalariada y un trabajador: por ejemplo las ratas, la urbanización, la medicina, etc. Hay socios de diferentes tendencias políticas e incluso antagónicas.

Por estos motivos no se puede ni se debe utilizar el nombre ni los medios de la Asociación para apoyar candidaturas que pueden ir en contra de la manera de pensar de una parte de los socios.

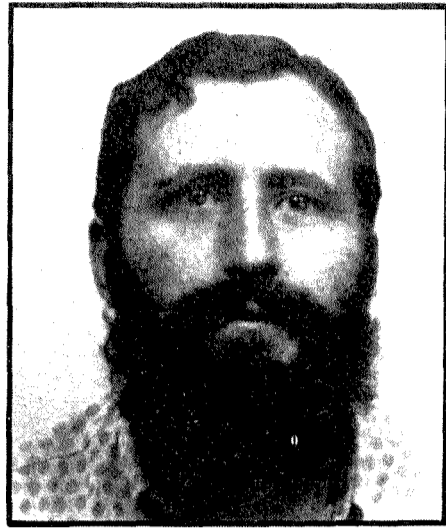
El papel de la Asociación puede ser muy importante en cuanto a informar, a sugerir la necesidad del voto, promover asambleas explicando la necesidad de un cambio de ayuntamiento por tener el que existe bien conocido. Se deben de llevar al barrio a todos los candidatos a mesas redondas para que los vecinos hagan cuantas preguntas quieran y saquen sus conclusiones.

No sería deshonesto elaborar un programa local y municipal por la Asociación siendo debatido ampliamente por el vecindario, pudiendo llegar como máximo a sugerir el voto hacia los programas que se asemejen.

En definitiva, según están las circunstancias de poca participación de los vecinos en la vida de los barrios y pueblos, las asociaciones ya sean de capital, de pueblo grande o pequeño, deberían de permanecer al margen de presentar o apoyar candidaturas para no crear más confusión y de verdad que particularmente siento el que los vecinos no participemos más en la vida política y municipal, ya que la propia dinámica de nuestra participación eliminaría todos estos tiras y aflojas.

—¿Qué visión tiene de la Asociación y los Partidos?

—Como indican sus estatutos a la Asociación no la moverán fines lucrativos ni políticos.



Don Angel Dorado.

Dentro de la Asociación hay miembros militantes de partidos políticos a título personal, lo cual es un derecho innegable a toda persona que desee hacerlo.

La Asociación tiene que estar apartada de la monopolización de cualquier partido u otro tipo de entidad, el que en sus juntas directivas haya un cierto número de personas militantes del partido no quiere decir que estén manejadas por tal o cual partido.

Siempre y cuando estas personas de las juntas actúen con claridad, honestidad y dejen las decisiones a las reuniones o asambleas, tomadas democráticamente. Estas personas están ahí porque los votos de los socios lo deciden y normalmente son las que ponen mayor dedicación a la marcha de la Asociación.

Esto no quiere decir que en algunas ocasiones no se solicite ayuda o apoyo de los partidos políticos, de todos, para que asuman determinadas reivindicaciones, ya sea a nivel de la calle o del parlamento.

El pedir ayuda a los partidos está justificado porque de entrada se supone que todos quieren el bien del pueblo, unos de una manera y otros de otra. Estos partidos en sus programas indican una serie de puntos encaminados al mejor vivir de los habitantes de los barrios y pueblos. Por ello a la hora de la verdad, los vecinos pueden pedir apoyo si lo desean y aquéllos que actúen en consecuencia. Dependiendo de sus ideas con respecto a las inquietudes de los vecinos y sus asociaciones.

Como antes se dijo también sería inmoral el que un determinado partido u otra entidad quisiese manejar a su antojo una asociación ciudadana. Los vecinos de ese barrio al comprobarlo tarde o temprano, se apartarían de la asociación o se introducirían en ella, para sanearla.

Todas las fuerzas democráticas y las asociaciones de vecinos lo son, ésta lo intenta ser, deben de tener relaciones cordiales, con total independencia, para conseguir un país mucho más equitativo y humano.

ESCOBAR

OPTICA - RELOJERIA SUIZA

(COLEGIADO)

Nuestra instalación de aparatos de tecnología garantiza a los Señores Oculistas todos nuestros trabajos.

San Francisco, 24. - Telf. 80 17 93

Talavera de la Reina

MATEMATICAS Oposiciones E. G. B.

- CLASES - Grupos reducidos, por
- LICENCIADO. CIENCIAS EXACTAS
- METODOLOGO.
- 90 %, Aprobados en convocatoria anterior.

Aprender matemáticas es FACIL y AGRADABLE. COMPRUEBALO asistiendo GRATUITAMENTE hasta que decidas incorporarte.

Información: FLORENCIO CARRILLO - c/ Mira al Rio, 4, Telf. 80 24 13