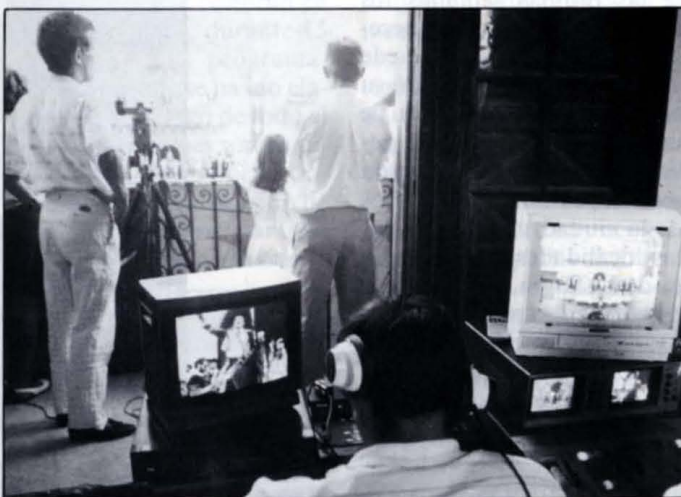




Bono y Solana, dos hombres y un destino que no pasa por el tercer canal autonómico.



Juan Requena dirigiendo una grabación de la «tele privada» de Caudete.

De vía satélite llegan desde Inglaterra, Italia y otros países; los más modestos se conforman con asociarse a algunas de las empresas de vídeo comunitario que operan en la región y que tienen en **Ciudad Real** su máximo exponente; y otros, menos amigos de comunidades o simplemente residentes en zonas donde no se cuenta con ese servicio, orientan sus antenas para recibir las señales de otros canales. Así, en la zona sur de la provincia de **Ciudad Real** son cada vez más los que sintonizan *Tele Sur*, canal autonómico andaluz; en **Toledo** la mitad de la provincia está reconvirtiendo sus antenas para ver los programas de *Telemadrid*, y en **Albacete** unos disfrutan del ca-

nal andaluz, otros del catalán TV3 y otros tantos del regional valenciano, como los vecinos de **Almansa**, porque la señal del castellano-manchego no llega a sus televisores.

El sistema menos costoso para aumentar la oferta televisiva de cada cual es el vídeo comunitario. Los vecinos de **Albacete** capital y **Talavera de la Reina** disfrutaron hasta hace poco de esta posibilidad, pero los problemas habidos entre las diferentes em-

presas y los respectivos ayuntamientos acabaron con la viabilidad de los proyectos, al no permitirse el cableado aéreo en ambas ciudades. En **La Roda** y **Villarrobledo** sí se puede disfrutar de este servicio, que ponen a disposición de sus asociados Vicomancha y Roblevisión, respectivamente, con cerca del medio millar de abonados cada una de ellas y especial atención al deporte y la cultura en su programación local; en el ca-

so de la primera de ellas, se ofrece además una segunda opción: la sintonización de canales extranjeros, gracias a una antena parabólica que transmite las 24 horas del día. Y todo ello, por unas 1.500 pesetas al mes.

La epidemia del vídeo comunitario

Pero entre todas las de la región, la provincia de **Ciudad Real** es la que mejor y mayor oferta presenta en cuanto a vídeos comunitarios. En la capital hay dos empresas —Canal Ciudad Real y Canal 92— que se reparten más de 3.500 abonados y cuentan con informativos diarios, además de las consabidas transmisiones deportivas y emisiones cinematográficas. También cuentan con servicio de vídeo comunitario en **Tomelloso** —Tele Surco, con cerca de 1.000 abonados—, **Puertollano** —Canal La Mancha y Vídeo La Mancha, con 800 asociados entre ambos—, **La Solana** —Canal 2000, con cerca de 1.000 abonados, **El Robledo**, **Almadén**, **Miguelurra**, **Calzada de Calatrava**, **Chillón**, **Porzuna** con dos ofertas diferentes— y **Piedrabuena** —con otras dos—, lo que coloca a los ciudarrealeños a la cabeza de los españoles en cuanto a posibilidades de elección en cantidad y variedad de programación televisiva, sólo superados por algunas provincias del litoral peninsular.

En **Toledo**, en cambio, no han prosperado las iniciativas habidas en este aspecto. Quizás así se explica que los toledanos sean los que más antenas parabólicas tienen en el ámbito regional. De las 360 parábolas que según un estudio encargado por la empresa *Televisión* hay instalados en **Castilla-La Mancha**, alrededor del 40 por 100 lo están en la provincia de **Toledo**, la inmensa mayoría de ellas individuales y aún muy pocas colectivas. Mientras que a nivel nacional el parque de antenas

En Albacete hay zonas donde no se recibe la señal de TVE-Castilla-La Mancha y sí se capta el regional valenciano y TV3 catalana.